

GORENJSKI GLAS

GLASILO
SOCIALISTIČNE
ZVEZE
DELOVNEGA
LJUDSTVA ZA
GORENJSKO

70 ljubljanska banka

Temeljna banka Gorenjske
Kranj

Gorenjc in banka — formula prihranka

5. STRAN

Revija po meri družine

Sonja Tramšek, urednica Naše žene, prve slovenske revije, ne skriva zadovoljstva: revija, ki jo vodi že deseto leto, praktično uspeva brez dotacij.

11. STRAN

Državlјanska nepokoroščina mišljena veliko hušje

Polna dvorana srednješolskega centra Boris Zihel v Škofji Loki pretekli četrtek na tribuni z vodilno osebnostjo Odbora za varstvo človekovih pravic Igorjem Bavčarjem. Dve uri povsem konkretnih in nedvoumno izraženih političnih stališč.

Benedik in Oman državna prvaka

Kranj, 7. novembra — V Beogradu je bilo letošnje finale mladinskega državnega prvenstva v kegljanju v parih. Borilo se je šestnajst najboljših mladinskih parov v kegljanju Jugoslavije. Mladinski par Triglava iz Kranja Boris Benedik in Vanek Oman sta osvojila mladinski državni naslov. Podrla sta 3.553 kegljev. V drugem paru Triglava sta bila Vehovec in Mihelič. Tudi ona sta dobro kegljala in s 3.375 keglji osvojila peto mesto. Vsem štirim iskrene čestitke.

V Domžalah je bilo letošnje republiško prvenstvo za članice. Triglavanka Stanka Virant je z osemnajstega mesta prišla s 1.794 keglji na osmo mesto in s tem v finale državnega prvenstva, ki bo v Beogradu.

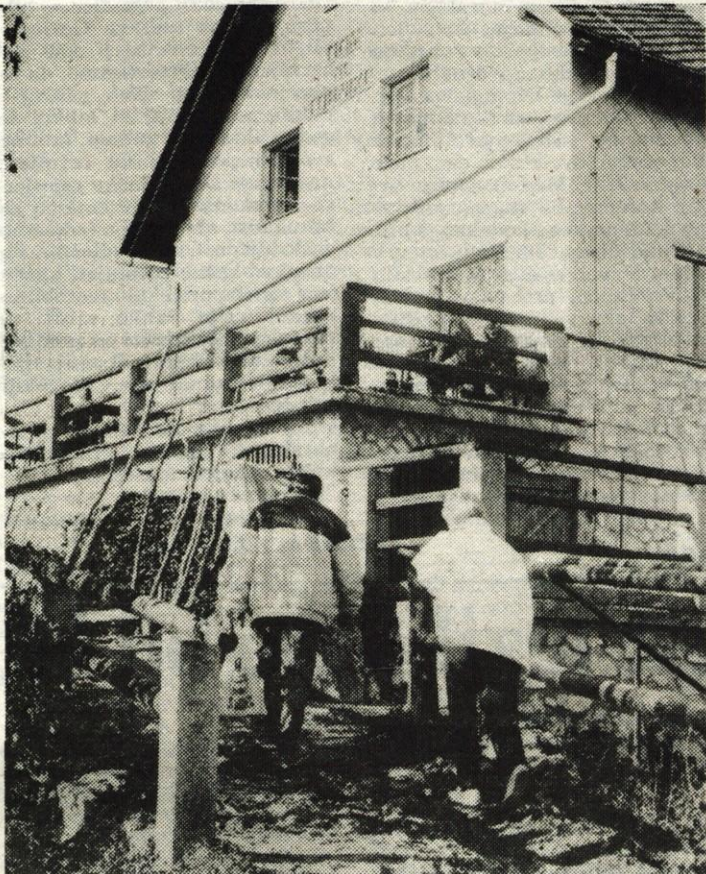
Čufarjevi dnevi

Jesenice - Tokrat so se v jeseniški občini odločili, da svoj kulturni praznik posvečen delavskemu pisatelju in revolucionarju Tonetu Čufarju obeležijo z vrsto prireditev.

Med njimi ne bo manjkalo gledaliških predstav, saj so v goste povabili igralce Šentjakobskega gledališča, igralce iz Pirniča, Gledališče Slave Klavora iz Maribora, Gledališče pod Kozolcem iz Celja in druge. Ob tem malem gledališkem festivalu bo še nekaj okroglih miz, na katerih bodo menili kulturni utrip jeseniške občine. Prireditve bodo zaključene naslednjo soboto 19. novembra zvečer s podelitvijo Čufarjevih nagrad.

D. H.

L.M.



November bo še toplel — Nekateri vremenarji napovedujejo, da bo ta mesec še toplel in lep. Kaže, da bodo planinci še prišli na svoj račun. Na Kriški gori, Dobrči, Katarini, Šmarni gori, Kofcah, Joštu, povsod, kjer so kočje še odprte, se je to soboto in nedeljo trio ljudi. Pravo invazijo je doživel tudi Lubnik (na sliki). — Foto: D. Dolenc

V tovarni kamene volne na Trati so odločeni

Izločili se bodo iz Termike

Škofja Loka, 7. novembra - Dokler gre za stečaj neproduktivnega podjetja samo na papirju, so vsi glasno za. Ko pa pride do tega v življenju, iščejo vse mogoče variante in z denarjem dobrih gospodarjev umetno vzdržujejo slabega še naprej. Podobna ugotovitev velja tudi za delovno organizacijo Termika in njene tozde. Peterica od njih resno razmišlja o izločitvi; v škofjeloški Proizvodnji so o tem že trdno odločeni.

Povod za tako odločitev, ki so jo na Trati tudi samoupravno že na pol speljali, je slabo delo v ljubljanskem tozdu Montaže in delovni skupnosti skupnih služb, za katera je bežigrajski izvršni svet pred tedni predlagal ukrep družbenega varstva, z namenom pa še za delovno organizacijo, kar je nekoliko bolj čudno. Ali pa tudi ne, saj je z izključitvijo centralnega delavskega sve-

ta pač lažje sprejemati nekatere odločitve.

V škofjeloški Proizvodnji, kjer so poslovno med najuspešnejšimi Termikinimi tozdi, so proti temu, da morajo plačevati 110 od skupaj 210-glavih skupnih služb, ki so vrh tega še premalo učinkovite. V elaboratu o osamosvojitvi so namreč ugotovili, da bi v lastnih skupnih službah rabili vsega 56 ljudi!

Slabo delo tozda Montaže škofjeloški Termiki jemlje tudi ugled v tujini in dohodek, ki ga ustvarjajo prek tega tozda v tujini in doma. Ločitev jih bo vsekakor drago stala, vendar bodo na svoje vsaj lahko začeli na bolj zdravih osnovah, zmožni za povezovanje v druge poslovne sisteme. Finančnega izmoghavanja so se preprosto naveličali; tudi zato, ker so v izpeljavi tehnološko-ekološke sanacije proizvodnje kamene volne in v izr-pavajočih bojih s krajinami vselej bili sami, zdaj pa morajo nositi ceho slabega dela drugih.

H. Jelovčan

Med hlebcem in smučko

Nizke temperature in prve, na Gorenjskem sicer še bolj osamljene, snežinke nas te dni vedno bolj spominjajo na prihajajočo zimo. Res je, da za večino zima ni najprijetnejši letni čas, saj se raje stiskamo ob pečeh in v toplih stanovanjih, kot da bi občudovali naravo. Pa vendar ima tudi zimski čas svoje čare, ki pa jih posebej cenimo tisti, ki radi smučajo.

Samo ne govori o zimi in smučanju, sem te dni večkrat slišala. Komaj smo zbrali za premog in drva, pa za nove škornje in plašč - kje naj vzamemo še denar za smučarsko opremo in druge smučarske vozovnice? Dobro moramo premisliti in izračunati, da se preživimo čez mesec, kako bi mislili še na smučarjijo?

Res je, vedno več je takih, ki si te dni zastavljajo podob-

na vprašanja in že vnaprej vedo odgovore nanje. Pa vendar sem ob takšnih pogovorih pogosto pomislila na šalo o pacientu, ki mu je zdravnik prepovedal piti, kaditi, pa tudi stike z ženskami mu je odsvetoval. Ob življenju po njegovih napotkih naj bi pacient dočakal celih sto ali še več let. "Toda, zakaj mi bodo vsa ta leta, če bom ob vse užitek, ki jih imam sedaj rad?" se je spraševal pacient. Morda se bo tudi kateri od navdušenih smučarjev vprašal: "Zakaj bi vse dni garal v službi in dostikrat še popoldne, če si potem ne morem privoščiti niti nekaj dni na smučarjijo?"

Različni ljudje smo in gotovo vsak po svoje razmišljamo o prihajajočih zimskih počitnicah. Nekateri si jih bodo privoščili v tujini (menda se počitnice v tujini naših agencijah dobro prodajajo), drugi bodo za kak teden odšli smučati v katerega od naših zimsko športnih smučarskih centrov, Gorenjci pa imamo to srečo, da imamo večino smučišč blizu in si bomo smuko privoščili vsaj ob prostih vikendih. Tisti, ki radi smučajo, se bomo pač odrekli neki drugi stvari, nekaj vrčkom piva ali čemu drugemu in kupili nekaj smučarskih vozovnic. V marsikateri delovni organizaciji jih bo moč kupiti s popustom, pa tudi na smučarskih sejnih, ki se začnejo te dni, bo pri nakupu moč malce prihraniti. Smučarsko opremo bomo pač ponosili staro ali le malce obnovili - pa bomo potolaženi sami in naš družinski proračun. To, da se neka-ko vedno najdemo, je zadnja leta pač postala naša vrlina. Zakaj bi zatajila ravno pri smučarjiji?

V.Stanovnik



Jeseničani premagali Kompas Olimpijo — V petek so na Jesenicah gostovali hokejisti Kompas Olimpije iz Ljubljane. Domači hokejisti so bili boljši in so zaslužno zmagali. Vodilni gol in prvo vodstvo je za Jeseničane dosegel igralec Jesenic Raspel, številka 4. (DH) — Foto: F. Perdan

Banka vrača obresti ustanoviteljicam

Kranj, 4. novembra — Na današnji seji izvršilnega odbora Ljubljanske banke — Temeljne banke Gorenjske v Kranju so delegati ocenili poslovanje v devetih mesecih letošnjega leta. Ugotovili so, da so rezultati poslovanja v tem obdobju, zlasti pa v tretjem četrtletju, dokaj ugodni. Na tak uspeh je vplivala visoka revalorizacija oziroma indeksacija, pripomogli pa so tudi rezultati lanskega poslovanja in dela v prvi polovici letošnjega leta, relativno cenejši vir sredstev in povečane kreditne naložbe.

Kot so naglasili predstavniki banke, dobri rezultati njihove ustanove niso v skladu s slabimi rezultati v gospodarstvu. Zato so spoznali, da je treba nekaj storiti z realnimi obrestnimi merami, da bi pomagali organizacijam v večjih težavah. Predlagali so, da

se komitentom vrne del obresti za kratkoročne naložbe, likvidnostne kredite ter eskont menic, obračunanih in plačanih za obdobje od 1. 7. do 30. 9. 1988. Vračilo predstavlja približno 36 odstotkov vseh obračunanih obresti v tem obdobju, velja pa le za kredite iz sredstev TBG.

Kljub pomislekom, kako bo takšna poteza vplivala na zmožnost poslovanja banke v prihodnjem letu, je izvršilni odbor sklenil, da se ustanoviteljicam vrne del realnih obresti. Vračilo obresti po določeni lestvici pomeni isto, kot da bi bila splošna obrestna mera za julij 18,5-odstotna, za avgust 17,7 in za september 18,8-odstotna. Tako bo banka vrnila ustanoviteljicam nekaj manj kot 4.000 milijonov dinarjev obračunanih obresti.

S. Saje

SE PRIPOROČA
MLIN
V PREDOSLJAH
JOZE DOLHAR

GORENJSKI GLAS
GRAFIČNE STORITVE

na Koblo se lahko peljete tudi z vlakom

Prostrana in varna smučišča

Smučarski center »Kobla« leži na pobočju Julijskih Alp nad Bohinjsko Bistrico. Idealna konfiguracija terena s kopastimi vrhovi in travnatimi tereni ter blagimi in dolgimi prehodi nudi izjemno prostrano in varno smučišča. Z južne in ponekod tudi severne strani so smučišča naravno zaščitena pred neprijetnim vetrom in zameti. Zaradi udobne lege in obilne snežne odeje navadno traja zimska sezona od decembra do aprila.

Smučarski center ima dve restoraciji s 300 sedeži in okusno hrano, ki sta odprti vsak dan od 9. do 17. ure. Okrepčate pa se lahko tudi

v planinski koči, brunaricah in predprodajnih kioskih.

Čudovita panorama bohinske kotline, ki jo obdajajo v ospredju mogočne Julijske Alpe s Triglavom, ter le korak odmaknjene Karavanke, je za vsakega obiskovalca smučarskega centra Kobla lepo doživetje. Upravljalci, Planum, tozd smučarski center Kobla, pa obljublajo, da bodo smučarjem ponudili najboljše storitve.

SMUČARSKA KARTE

	cena	predprodaja
dopoldanska vozovnica	20.000	
popoldanska vozovnica	17.000	
dnevna vozovnica za odrasle	25.000	
dnevna vozovnica za otroke	20.000	
3 dnevna vozovnica	70.000	
5 dnevna vozovnica	110.000	80.000
7 dnevna vozovnica (s sliko)	140.000	100.000
10 dnevna vozovnica (s sliko)	175.000	130.000
sezonska vozovnica (s sliko)	500.000	350.000
sezonska vozovnica-prenosljiva	950.000	700.000
1 vožnja s sedežnico	5.000	
1 vožnja z vlečnico	3.000	

V predprodaji lahko kupite tudi paket treh dnevnih vozovnic (cena 55.000 dinarjev) in paket treh otroških dnevni vozovnic (cena 45.000 dinarjev). Pri nakupu v predprodaji dobite vrednostne kupone za dnevne vozovnice in potrdilo o vplačilu. Ker imajo računalniško prodajo vozovnic, kupec lahko dvigne vozovnico na dan pričetka koriščenja, oz. sezonsko vozovnico od dneva začetka zimske sezone. Vozovnice bodo v predprodaji na ljubljanskem sejmu SKI EXPO, v poslovalnicah Slovenijaturista, na sedežu SC »Kobla« v Radovljici od ponedeljka do petka med 12. in 15. uro, ter na blagajni SC »Kobla« v Bohinjski Bistrici od ponedeljka do sobote med 10. in 15. uro. Tako v Radovljici (tel. 064/75 860) kot v Bohinjski

Bistrici (tel. 064/76 169) dobite dodatne informacije o smučišču in prodaji vozovnic. Poleg 10 odstotnega popusta za člane Smučarske zveze Slovenije in OO sindikata (skupina nad 40 oseb), 20 odstotnega popusta za športne organizacije in šole (skupina nad 25 oseb) ter 40 odstotnega popusta za člane ZVUTS in trenerje SK imajo proste vozovnice otroci do petih let, vodje skupin in šoferji avtobusa. Kot novost pri popustih pa so letos pripravili 40 odstotni popust za starejše smučarje (ženske nad 55 in moški nad 60 let) in družine (za otroke do 15 let pri nakupu vozovnice enega od staršev) ter 20 odstotni popust za študente in vojakke. Lahko pa kupite tudi SKI PAS vozovnico, ki velja za smučišči Kobla in Vogel. Prenosljiva sezonska vozovnica stane 2.800.000 dinarjev, osebna s sliko pa 900.000 dinarjev. Velja od 20.12.1988 do 31.3.1989.

Na Voglu niso pozabili na smučarje tekače

Lepa smuka tudi ob nizki snežni odeji

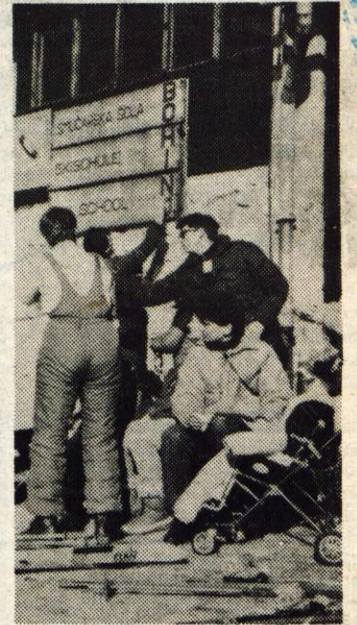
Vogel nam je iz lanske zime ostal v spominu kot eno redkih smučišč, kjer se je bilo vso zimo moč dobro nasmučati. Pa ne da bi zapadle velike količine snega, pač pa so smučišče na Voglu zadnja leta tako uredili, da že ob minimalnih padavinah zagotavlja lepo smuko.

Smučarskih naprav na Voglu je osem, ena nihalka, dve sedežnici in pet vlečnic. Skupaj lahko prepeljejo 4900 smučarjev na uro. Smučarske terene vsako leto še izboljšujejo, letos pa so posebno pozornost posvetili progi iz Šije v Žagarjev graben, ki so jo razširili. Delno so poravnali tudi druga smučišča, dogradili pa so tudi tekaško progo, ki bo rezervna proga ob morebitnem pomanjkanju snega v dolini ob pripravi svetovnega pokala v smučarskih tehkih za moške, ki ga v Bohinju organizirajo 14. decembra.

Ker so smučarske proge na Voglu primerne tako za začetnike kot tudi boljše smučarje (možnost turne smuke z vodnikom), imajo za zi-

mo pripravljenih vrsto posebnih ponudb. Poleg najrazličnejših tečajev, ki jih pripravljata smučarska šola in so že uveljavljeni med bohinsjimi gosti bo letos organiziran tudi smučarski vrtec na posebnem smučišču s postavljenimi figurami, pripravili bodo lažjo sankajško progo, organizirali nočno smuko, kot posebnost pa bo tudi možnost učenja surfanja na snegu in vožnje z mono ski.

Tudi letos na smučišču pripravljajo različna tekmovanja, med drugim tekmovanje za zlato smučko, ki ga bodo letos združili s tekmovanjem v smučarskih tehkih. Prav za smučarje tekače je v Bohinju dobro poskrbljeno, saj je urejenih



precej tekaških prog, ki so jih letos še izboljšali.

Bohinske goste bodo lahko vozili tudi s smučarskim avtobusom med Bohinjsko Bistrico in Vogelom, ki je pri hotelskih gostih že vključen v ceno. Za sodelovanje sta se dogovorili tudi smučišči Kobla in Vogel, ki ponujata skupno ski pas karto (cena karte je pri ceniku za Koblo).

Predprodaja kart bo na smučarskem sejmu SKI EXPO v Ljubljani, kjer bodo bohinski turistični delavci pripravili posebno zanimivo predstavitev. Poleg popusta v predprodaji za smučarje pripravljajo še nekaj ugodnosti (družinske popuste, popuste za različne pakete...). Dodatne informacije (prirejajo tudi različna tekmovanja za delovne organizacije, skupine in šole) dobite na smučarskem sejmu in na spodnji postaji gondolske žičnice.

SMUČARSKA VOZOVNICE

	cena	predprodaja
dnevna	36.000	30.000
poldnevna	25.000	21.000
3 dnevna	97.000	81.000
5 dnevna	153.000	127.000
7 dnevna	202.000	168.000
dnevna otroška	25.200	21.000
poldnevna otroška	17.500	15.000
3 dnevna otroška	68.000	56.700
5 dnevna otroška	107.000	89.300
7 dnevna otroška	141.000	117.000
letna vozovnica za odrasle (s sliko)	576.000	480.000
letna vozovnica za otroke (s sliko)	403.000	340.000
letna karta za OZD (prenosljiva)	2.880.000	2.400.000

Milena Kordež

Smučarski tek - zdrava in poceni rekreacija

rečemo, da se zadnja leta pri nas poleg alpskega smučanja bolj uveljavlja tudi tek na smučeh. »Vedno več jih je, ki jim pomeni način preživljanja prostega časa, nekaterim pa smučarski tek pomeni celo način življenja. Zaradi preobremenjenosti v službi in doma se oklepajo panoge, ki je enostavna, cenena, ki ne zahteva preveč časa, ki je družabna, ki je naporna toliko, kot vsak želi in zmora, ki se izvaja na svežem zraku, ki pa je iz fiziološkega vidika pomembna za razvijanje in ohranjanje telesne kondicije in zdravja.« pravi Milena Kordeževa, naša nekdanja reprezentantka v smučarskih tehkih. Milena je profesorica telesne vzgoje na srednješolskoletni gimnaziji v Škofji Loki, poleg tega pa je tudi članica sodelavca na Fakulteti za telesno kulturo v Ljubljani, članica komisije za tek pri ZVUTS, članica predsedstva zveze društev telesno kulturalnih pedagogov Slovenije in seveda še vedno navdušena tekačica, rekreativka.



predvsem sodelovanje. Vendar pa se je za udeležbo na takšnih tehkih klubov vsemu gotovo treba pripravljati.

»Posebej pomembno je, da se za zimske preizkušnje pripravljamo redno, trikrat na teden, preko celoga leta. To je lahko hoja v hribe, plavanje in za popestritev tudi igre z žogo. V drugi polovici jeseni pa že izbiramo vaje, ki so podobne tuku na smučeh. Tako pri teku v naravi izberemo čimbolj razgiban teren, z več vzponi in spusti. S seboj na trening vzamemo tudi tekaške palice in posnemamo tehniko teka. Delati moramo tudi vaje za moč rok in ramenskega obroča. Poleg teka s palicami so to razne vaje z utežmi, s kamni, težkimi vrečami... Eksplozivno moč nog bomo natrenirali z različnimi poskoki in preskoki, s skoki s kolebnico, z obtežitimi pasovi, s kratkimi šprinti. Vaje delamo v serijah, kar pomeni, da naprimer naredimo deset poskokov, se oddahnemo, spet poskakujemo in oddahnemo. Ne smemo pa pozabiti, da vaje delamo, potem ko smo do-

bro ogreti. Po končanih vajah za moč pa so potrebne tudi sprostitvene vaje in iztekanje.«

Za smučarski tek je tudi značilno, da lahko vadimo skoraj pred domačo hišo, na travnikih, na poteh. Gorenjski smučarski centri, pa tudi precej vasi in mest, imajo urejene smučarske proge.

»Res je, da v okolici veliko urejenih tekaških prog. Če naštejemo samo tiste v Kranju in okolici, Bohinju, Gorjah, v Lescah na igrišču za golf, v Radovljici, Škofji Loki, Mojstrani, Cerkljah in marsikje drugod. Najbolj urejene tekaške smučine pa so v Kranjski gori, Ratečah in v Planici s Tamarjem. Prav v tem koncu pa lahko v prihodnje pričakujemo še pestrejšo ponudbo, saj je organizacija v Kranjski gori pred nedavnim prevzel naš bivši reprezentant Ivo Čarman, ki ima lepe načrte za naprej. Žal pa ne morem pohvaliti Pokljuke, ki je kot tekaški biser tako malo ali skoraj nič izkoriščena. Potrebno pa bi bilo le malo več volje in organizacijske spretnosti.«

mnogi, ki bodo letos prvič stopili na tekaške smučel, pa tudi tisti, ki so se s smučarsko tehniko že spoprijeli sami, se zanimajo za tečaje. Kako je poskrbljeno za tečaje smučarskega teka na Gorenjskem?

»Tečajev teka na smučeh je po vsej Gorenjski veliko. To so v glavnem popoldanski ali vikend tečaji, ki jih razpisujejo društva, klubi, in ZTKO-ji v občinah, veliko pa jih za svoje delavce organizirajo tudi delovne organizacije. Vaditelje ali učitelje so za vse zainteresirane dolžni priskrbeti področni zbori ZVUTS. Če pa se kdo kot posameznik želi prijaviti v tečaj, naj to stori na smučarskih sejnih široh po Gorenjski ali pa naj se prijavi na ZTKO v svoji občini. Po vsakem končanem tečaju lahko tečajniki opravijo Test International. To je test znanja tekaške tehnike za bronasti, srebrni in zlati znak, za lično značko, ki pomeni kvaliteto znanja tehnike.«

Zimske počitnice na Pokljuki

Za ljubitelje gora, rekreacije in miru

Redko kdo, ki se odpelje na Pokljuko, ostane gori le nekaj ur ali en dan. Smučišče je oddaljeno iz Bleda 15 kilometrov, iz Kranja pa 45, prav zato se mnogi odločijo, da Pokljuko obiščejo za dlje časa. Možnost bivanja imajo namreč v hotelu Šport, tik ob hotelu pa je vlečnica z vzdrževanim smučiščem. Ta je primerna predvsem za začetnike in družinsko smuko. Poleg tega je poskrbljeno za smučarje tekače, saj so urejene tekaške proge. Zanimajši smučarji si lahko privoščijo tudi turno smuko. Snežna odeja se na Pokljuki obdrži vse do aprila.

V hotelu Šport je tudi restoracija, kavarna, diskoteka, savna, trimski kabinet, lahko pa si izposodite tudi smučarsko opremo.

Prav zato, ker se boste mnogi odločili za daljše bivanje na Pokljuki namesto cen vlečnice objavljamo cene bivanja v hotelu Šport.



med 24.12 in 2.1. ter 14.1. in 31.3. so cene	1/1 tuš/wc	1/2 tuš/wc
polni penzion po osebi dnevno	99.000	89.000
polpenzion	89.000	79.000
noćnina z zajtrkom	69.000	59.000
med 3.1. in 13.1. ter 24.11 in 23.12. so cene		
polni penzion po osebi dnevno	82.000	72.000
polpenzion	75.000	65.000
noćnina z zajtrkom	52.000	42.000

Hotel bo predvidoma zaprt od 1.10. do 24.11.1988 in od 1.4. do 10.6.1989. Penzijske cene veljajo za bivanje najmanj 3 dni, za krajši čas bivanja računajo 20 odstotkov več. Otroci do 10. leta imajo 30 odstotni popust. Tisti, ki bodo silvestrovali v hotelu obvezno doplačajo 150.000 (starejši od 15 let). Rezervacije sprejemajo pisмено na naslov Alpetour hoteli Simonov zaliv, 66310 Izola, PE hotel Šport Pokljuka in na Pokljuki, ter po telefonu 064/77 027 ali 066/62 221.

Starši se mnogokrat sprašujejo, kdaj otroka postaviti na smučel, kdaj ga začeti učiti teči na smučeh. Kakšne so vaše izkušnje?

»Otroka postavimo na smučel, ko smo ga pripravili, da ga bomo, da imel na smučeh gibljivo peto. petega leta starosti ga ne učimo, pustimo ga, da se bo na smučeh in s smučmi le igral. Nato pa ga čas skozi igro pripeljemo do resnih vaj. Med devetim in desetimi letom otrok lahko že pravno teče tako v klasični kot drsalni tehniki. Z dvanajstim letom pa že lahko začne redno in resno trenirati tudi tekmovati. Torej, najprej ga naučimo teči, šele nato naj tekmuje na obratno.«

Nakup opreme za smučarske tekke izgleda na prvi pogled preprosta stvar. Ko pa se je treba odločiti, se mnogi ne znajdejo.

»Že nekaj let z nakupom tekaške opreme pri nas ni posebnih težav. Za tekaške čevlje je zelo pomembno, da so udobni in topli. Včasih zato izdelujejo 20 različnih modelov, ki so podloženi z Thinsulom, ki izolirajo ali pa z umetnim krznom. Zato ni več potrebno kupovati krznenih čevljev, kot pa je številka čevljev. V Žireh izdelujejo čevlje v različnih višinah za tek na urejenih ali neurejenih progah. Za nežnejše tekmovanje so primernejši visoki modeli, za hitreje glednje. Za tiste, ki se odločijo za nakup novih čev-

Zelo priljubljene so pri nas množične tekaške prireditve, ki so navadno dobro obiskane, njihovo geslo pa je, da je pomembno

Pri RTC Golte imajo še veliko načrtov

Na oddih pozimi in poleti

Čeprav imamo na Gorenjskem kar precej svojih smučišč, pa radi pogledamo tudi kam drugam, naj bo to preko meje ali po Sloveniji. Kot objavljaljo pri delovni organizaciji RTC Golte, nam ne bo žal, če kdaj obiščemo tudi prijetno smučišče na Golteh nad Mozirjem.

Rekreacijsko turistični center Golte je bil zgrajen leta 1969, razvoj centra pa še ni zaključen, saj imajo še vrsto načrtov za izgradnjo in dograditev žičniških naprav, pa tudi izgraditev vodovodnega omrežja. Smučarje vabi na Golte 40 hek-

tarov urejenih smučišč, nihalna žičnica in pet vlečnic v skupni dolžini nekaj nad pet tisoč metrov. Naprave lahko v eni uri prepeljejo 4.600 smučarjev, proge ob njih pa so primerne tako za začetnike kot izkušene smučarje. Poleg tega pa na progah pripravljajo različna tekmovanja. Poskrbljeno je za smučarje tekače, ki jim je na voljo 2 kilometra dolga tekaška steza na Starih starih, če pa so snežne razmere ugodne, je urejena tudi 12 kilometrska steza na sosednji Smrekovec. Ob sedežnici Medvedjak, ki je osvetljena, je mogoča tudi nočna smuka.

Na Golteh si lahko izposodite smučarsko opremo, v servisu smučarji vam smučijo tudi nanažejo in popravijo, za začetnike pa skrbi smučarska šola. Poskrbljeno je za gostinske usluge, pa tudi za zabavo in razvedrilo gostov. Pri tem je treba omeniti posebni program, ki ga pripravljajo za svoje hotelske goste. V tedenski ponudbi je namreč tudi kmečka večerja na domačiji v Šmihelu, organizirani so različni izleti, tekmovanja in zabavne prireditve.

Poleg smučarske šole na Golteh ponujajo ski surf šolo, turne izlete, tekaške izlete, vrtec na snegu, vrtec v hotelu, teraso za sončenje, ob koncu tedna pa je poskrbljeno tudi za masažo.

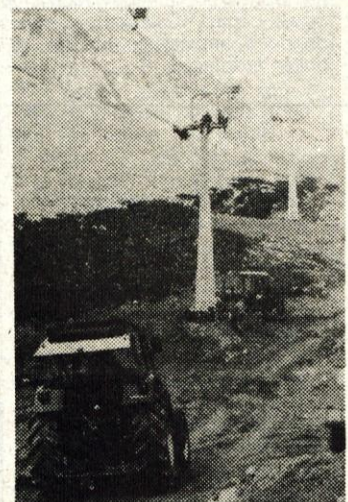
Poleg zimske sezone nudijo Golte velike možnosti za razvoj letnega turizma, saj so izhodišče za krajše in daljše izlete po planotah Mozirske planine, na Smrekovec, Krnes in Kamen. Poleti na Golteh lahko nabirate gozdne sadeže, uživate v planinskem miru, se sprostite in preživite aktiven dopust.

Na Zelenici smučarjev ne bo več zeblo

Novosti na napravah in smučišču

Smučišče na Zelenici je eno redkih, kjer se letos lahko pohvalijo z več novostmi. Žičnice, ki so bile znane kot počasne, so letos doobra predelali, tako da bo trikrat povečana kapaciteta. Prenovili so stole, ki so podloženi s termoplastiko. Veliko del so opravili tudi na smučišču, tako da bo na spodnji selek-

ciji smuka možna že ob najmanjših padavinah. Izboljšali so vhod na smučišče, uredili boljši dostop, očistili in razširili terene. Izboljšali so vhod z vrha Zelenice in izhod v plavoze. Tako je smučišče na vrhu in v spodnjem delu primerno predvsem za slabše smučarje, del zgornjega dela pa je primeren tudi za vrhunске smučarje. Dobro je poskrbljeno za organizacijo najrazličnejših tekmovanj.



Na Zelenici te dni opravljajo zadnja dela.

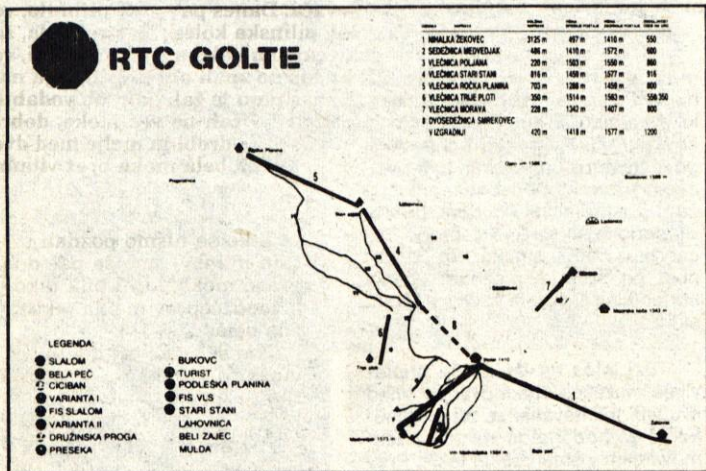
smučati vso zimo, ker se sneg drži navadno do maja. Če sneg prej smučarji pritoževali, da so prave obratovale počasi, te letošnjo zimo ne bo več. Kolikor pri Kompassu na Ljubelju, ki vključuje smučišče, je edina težava, ki jo letos še pričakujejo ljubitelji cesta in parkiranje. Trudili pa bodo, da bodo prišli še do optimalnega stroja, ki bo omogočil hitrejšo in boljše urejanje smučarjev.

Tudi cene na smučišču so ugodne, v predprodaji pa bodo za kranjskem in tržiškem smučarjem sejmju.

SMUČARSKÉ VOZOVNICE

sezonska vozovnica
dnevna vozovnica za odrasle
dnevna vozovnica za otroke
popoldanska vozovnica za odrasle
popoldanska vozovnica za otroke
vozovnica za sedežnico-eno vožnja
vozovnica za vlečnico-ena vožnja
prevoz tovora po sedežu-ena sekcija
dnevna vozovnica za goste hotela Ljubelj in panorame

V predsezoni so cene sezonskih, dnevnih in popoldanskih vozovnic za 20 odstotkov. Sezona na Zelenici traja od 21.12. do 3.5. Predprodaja vozovnic za šole, osnovne organizacije sindikatov in društev za 20-odstotnim popustom bo v času od 5.11 do 31.12. 1988.



SMUČARSKÉ VOZOVNICE

	do 31.12.88	po 1.1.89	otroci	po 1.1.
dnevna	20.000	25.000	14.000	18.000
dopoldanska poldnevna	15.000	20.000	10.000	15.000
popoldanska poldnevna	15.000	20.000	10.000	15.000
tedenska	100.000	125.000	70.000	90.000
sezonska (s sliko)	250.000	350.000	190.000	250.000
letna (s sliko)	nimajo			
družinska		v fazi proučevanja		

seniorska (moški nad 60 in ženske nad 55 let) cena je enaka kot za otroke. Možno je, da se cene (glede na druge smučarske centre) tudi spremenijo.

Na Bledu drsanje in teki, na Zatrniku smučanje

Univerzalno in dostopno smučišče na Zatrniku

Zatrnik je od Bleda oddaljen le devet kilometrov, tako da ga Blejci in okoličani zlasti med počitnicami radi izkoristijo za vsakodnevno rekreacijo. Veliko obiskovalcev ima Zatrnik tudi na račun gostov blejskih hotelov. Ti se redno vključujejo tudi v smučarsko šolo, ki je organizirana na smučišču. Sicer pa za smučarske proge na Zatrniku velja, da so zelo univerzalne, primerne za smučarje začetnike in tudi bolj zahtevne smučarje. Možno je organizirati tudi turno smuko. Vsekakor pa je ena največjih prednosti smučišča z eno sedežnico, štirimi vlečnicami in eno montažno vlečnico ta, da je do smučišča vedno urejena cesta, da je zato smučišče hitro dostopno in da na Zatrniku vozi tudi smučarski avtobus.

Tako gostje kot domačini in obiskovalci Bleda imajo v kraju in okolici veliko možnosti rekreacije na tekaških smučeh, saj je pozimi veliko urejenih prog, ena najbolj urejenih pa je tudi prog na igrišču za golf.

Pri HTP Bled, tozdr turizem in rekreacija, ki skrbi za smučišče na Zatrniku, urejanje tekaških prog in tudi za blejsko drsališče, so pove-

dali, da se je drsalna sezona že začela. Urnik rekreacijskega drsanja v športni dvorani na Bledu: vsak dan od 10. do 11.30, 13.30 do 15. in od 17. do 18.30 ure

sobote od 14. do 15.30 ure in 19.30 do 21 ure

nedelje od 14 do 15.30 ure

S 26. novembrom se začne tudi skijaško na ledu, ki bo organiziran v sobotah od 17. do 18.30 ure in 19.30 do 21 ure, ob nedeljah od 17. do 18.30 ure.

Za rekreacijsko drsanje si lahko salke tudi izposodite.

CENE NA DRSALIŠČU	domači
ob delavnikih	2.000
otroci do 10 let	1.000
sobote, nedelje, prazniki	2.500
zvečer	3.000
vstopnina za gledalce	1.000
sezonska vstopnica	80.000
otroci do 10 let	50.000
šole, delovne organizacije in skupine imajo na drsališču popust, vstop pa imajo vodiči in učitelji	
izposoja drsalk	5.000
brušenje drsalk	2.000
najemnine drsališča	
treningi(1 ura,30 minut)	150.000
rekreacijske ekipe	70.000

Na drsališču je organizirana drsalna šola. Informacije in prijave so možne v turističnih agencijah, v hotelih, turističnem društvu in pri blagajni na drsališču.

Alpetour pripravlja ugodne smučarske pakete

Na smučišča tudi s smučarskim avtobusom

Navadili smo se že, da za prevoze na smučišča poskrbijo avtobusi. Tudi letos pri Alpetouru pripravljajo prevoze s posebnimi smučarskimi avtobusi, ki bodo vozili na smučišča Stari vrh, Soriška planina, Vogel, Koba, Zatrnik, Pokljuka in Kravenc. Prevozi bodo organizirani iz Kranja, Ljubljane, Bleda, Škofje Loke in Bohinja. Povedali so tudi, da bo več voženj na tista smučišča, koder bo več snega in kamor bodo večje potrebe po prevozih. Vozne redke bodo objavili v Gorenjskem glasu, na avtobusnih postajah, ime-



lahko jih tudi naročite, se posvetujte s cenah in podobno. Alpetourova komercialna služba tudi letos, v sodelovanju z gorenjskimi smučišči (Stari vrh, Soriška planina, Vogel, Kravenc) pripravljajo posebno ugodnih smučarskih paketov, ki vključujejo avtobusni prevoz, smučarsko karto in enoletno sezonsko vstopnico. Posebno primerni so za organizirane skupine, šole in delovne organizacije. Vse informacije in rezervacije sprejemajo po telefonu 064/21 043, 21 083 in v Radovljici 064/74 621.

NOVO V KRANJU — NOVO V KRANJU — NOVO V KRANJU — NOVO V KRANJU — NOVO V KRANJU

Elita KRANJ

Prodajalna »ŠPORT« Tavčarjeva 31, **PRENOVLJENA IN POVEČANA!**
V mesecu novembru in decembru bo postopoma odprta prenovljena prodajalna »ŠPORT« z NOVIM PROGRAMOM!

Naša ponudba bo za vas, cenjene kupce, naslednja:
VSA TEKSTILNA KONFEKCIJA ZA PROSTI ČAS IN ŠPORT
SPECIALIZIRANI ODDELKI za smučanje, tenis in planinarjenje
OSTALI ŠPORTNI REKvizITI oz. DODATKI k letnim športom in navedenimi programi
Obiščite nas, prepričani smo, da boste zadovoljni!

Elita vas pričakuje — *Elita* vas pričakuje — *Elita* vas pričakuje

Priznanja za najtežje pridelke

Debel krompir, pesa velikanka... vesela prireditel

Cerklje, 4. novembra - Prva in morda tudi malce nenavadna prireditev te vrste je bila v petek zvečer v kinodvorani zadrugnega doma v Cerkljah. Zamisel, ki se je porodila med prizadevnimi turističnimi delavci že poleti, je uresničila Turistično društvo Cerklje, »priključil« pa se je tudi naš časopis.

Kar precej pridelovalcev oziroma kmetovalcev se je odločilo in prineslo v dvorano letošnje kmetijske pridelke: krompir, repo, pesa, zelje in korenje. In prav vsi so bili takšni, da so odtehtali ponujeno težo, ki jo je (ne ravno skromno) kot izključno težo na začetku vsake »kategorije« postavil Janez Kuhar, ki je celotno, skoraj dve uri trajajočo prireditev zares uspešno vodil. Pod pokroviteljstvom Pensiona Jagodic iz Vopovelj in »Gorenjca« - Izdelovanje kmetijske mehanizacije Ludvika Stareta iz Spodnjega Brnika pa na prireditvi ni bila najbolj pomembna le dosledno natančna strokovna komisija, marveč so za veselo razpoloženje poskrbeli tudi ansambel Zvon, ki ga vodi Marjan Kodrič, s simpatično pevko Zlato Kodrič, mlada folklorna skupina, ustanovljena pred dobrima dvema mesecema, pod vodstvom Franca Frantarja, pa Vi-



Najtežji pridelki

Krompir (1040 gramov)- Janez in Marija Polajnar, Sp. Brnik; **šrepa (5700 gramov)**- Ivan Jenko, Pšata; **pesa (9320 gramov)**- Marija Slatnar, Cerklje; **zelje (7900 gramov)**- Alojz Homar, Prevoje; **korenje (1500 gramov)**- Rado Čarman, Apno; **rdeče korenje (1130 gramov)**- Mira Jenko, Pšata.



da Učakar s Kokrice, ki je zagrala na citre in pevki-sestri Kopic iz Dvorij. In kot se na takšnih prireditvah spodobi, v Cerkljah pa je postalo domala že kar pravilo, ni nazadnje manjkalo tudi žrebanje, za katero so nagrade prispevali domačini-za-sebniki in tudi naše uredništvo s tremi brezplačnimi polletnimi

Nagrade so prispevali

Turistično društvo Cerklje; Pension Jagodic, Vopovlje; Gorenje-Ludvik Stare, Sp. Brnik; Ključavničarstvo-Peter Slatnar, Cerklje; Petrolbencinski servis Cerklje; Gostilna Zajc, Lahovec; Žaganje lesa in tesarstvo-Milan Vetrnik, Sp. Brnik; Gostilna pri Cilki, Zg. Brnik; Mesarija Kopic, Cerklje; Gorenjska kmetijska zadruga TZO Cerklje in Gorenjski glas.



A. Žalar



M - KŽK Gorenjske TOZD AGROMECHANIKA Kranj - Hrastje 52/a

nudi brezobrestni kredit ali popust za traktorje **TOMO VINKOVIČ**, Bjelovar **TV-420** in program lastne proizvodnje (škrpilno tehniko)

Telefoni: Centrala (064) 36-461, 36-751, 36-764, 34-033, 34-034, 34-032, PSC Hrastje (064) 34-035.

Od generacije, ki vrača dolgove

Ukinimo profesionalne politike!

Zadnja in hkrati po dolgem času presledka prva seja vseh gorenjskih svetov petih občinskih mladinskih organizacij je ob siceršnji hladnosti in konverzijam predvsem profesionalnih mladinskih funkcionarjev v nadaljnje razgovore ponudila tudi nekaj (ponovno) zanimivih stališč. Če izvzamemo debato, ki se je nanašala na zmedeni in nikoli dovolj dorečeni informacijski sistem na relaciji med občinskimi in republiškim mladinskim forumom, kar je svojo kulminacijo doživelo ob lanskem Bohinjskem odhodu zadnje štafetne palice, je bila posebno zanimiva razprava v zvezi s profesionalnimi regijskimi funkcionarji. Če je dopuščeno v tej sme-

ri nekoliko preseči razmišljanja najodgovornejših gorenjskih mladincev, potem gre vsekakor pritrčiti tezi, da mora biti tudi ZSMS več in bolj prisotna na regijskem političnem nivoju, kljub temu da za kaj takšnega nima človeka, ki bi za tovrstno početje dobival vsakodnevno (politično) plačo. Če imamo v mislih vsi resnično mlačnost in nezainteresiranost (izhajajoč iz konkretnih rezultatov) ostalih regijskih političnih forumov, potem bi morali ravno mladi videti v slogu Školjčevega "boja za oblast" svojo pravo možnost in priložnost. V kolikor se politika resnično promovira in ne dela (Greganovič) na takšnih sestankih, bi pravzaprav lahko predstavniki najmlaj-

še družbenopolitične organizacije takšno delo mirno opisali in se, tako kot dosedaj, bolj samoiniciativno vključevali v različne vsebinske točke posameznih sej, le da bi za takšno udeleževanje uporabljali (politiki dokaj nezna-ne) reči, ki se jim pravi argumenti.

Obstaja pa seveda tudi druga pot, ki se mi osebno zdi veliko bolj simpatična. Gre za (preprosto) potezo, ki bi ji nekateri rekli tudi de-profesionalizacija, stanje pa bi praktično izgledalo tako, da bi poleg mladih in borcev sprostiti eno funkcionarsko plačo tudi na mestih regijskih šefov sindikata, fronte in seveda, po Bavčarju, edine dovoljene stranke v državi-partije. Vine Bešter

GLASOVA ANKETA

Hočemo napreden radio

Pred časom smo tudi na straneh našega časopisa veliko pisali o pobudi, da Kranj končno le dobi svojo lokalno radijsko postajo. V želji, da bi prizadevanja občinskih mož znova malo prebudili, smo se podali na ulico in Kranjčane povprašali, kaj si o tem mislijo.

Če pustimo vnevar še nedavno sila vroče debate ali potrebujemo skupno regionalno radijsko postajo ali bo šel poleg Škofje Loke, Tržiča in Jesenic tudi Kranj svojo pot in končno prišel do lastnega radia, pridemo do dejstva, da je, vsaj za javnost, velik del začetne vnevar zamrl. Menda so pripravljavci uspeli priti do potrebnih elaboratov in nekaj vročih razprav o prostorih, veliko dlje pa ni prišlo. Če ne bodo storjeni nadaljnji koraki bo (tudi tokrat) celoten projekt padel v vodo. Da preženemo črnogledje misli, prepustimo rajše besedo petim najključnim kranjskim sprehajalcem.



Anton Sušnik: "Radio ima že vsaka vas, samo v Kranju ga še vedno ni. Pa ga je tudi to mesto za časa Nemčije imelo na Primskem, zakaj so ga le zavrgli? Za ideje, da se radijska postaja končno namesti tudi v Kranju, sem že slišal in menim, da je za kaj takšnega zadnji čas. Kdo bi bil ustanovitelj, mi je prav vseeno, lahko tudi mladina in socialistična zveza skupaj, samo, da bo."



Lado Klemenc: "Za radijsko postajo v Kranju bi se zavzemal samo v primeru, če bo napredna in če novinarji ne bi poznali dlake na jeziku, kot je to naprimer pri reviji Mladina. Naj bo program takšen, kakršnega želijo mladi, brez sprenevedanja in praznih besed. Nasploh bi bil pri nas že zdavnaj čas, da se povsod zamenja vse stare kozle z mladimi močmi in zakaj ne bi nekaj takšnega storili tudi pri radiu?"



Polona Avsenek: "Za idejo, da bi Kranj dobil svojo radijsko postajo, še nisem nikoli slišala, menim pa, da je pametna. Človek bi se usedel pred radijski sprejemnik in dobil tekoče vse sveže informacije, ki se nanašajo na življenje v domačem mestu. Seveda program ne bi smel vsebovati samo čestitk, ampak tudi še vse kaj drugega. Pri programu bi morali pustiti poleg mlade, brezkompromisne ljudi."



Lojzka Hribar: "Kranjski radio? Še nikoli nisem slišala za kakšno takšno idejo. Moram reči, da sama poslušam dokaj redno ljubljansko Val 202, kjer najdem marsikaj uporabnega tudi zase. Ne bi pa bilo slabo, če bi imeli tudi postajo, kjer bi lahko prve roke izvedel ZA domače dogodke. Mislim, da, v kolikor bo res dobro in pošteno pripravljeno, nekaj takšnega Kranj potrebuje."



Rudolf Bole: "Radio Sam osebno ne poslušam nobenega radia, tem pa seveda nočem reči, da kaj takšnega ni tudi pametno. Če se kaj takšnega je oceni kot pametno, potem naj bo to program, ki bo resnično upal kaj povedati, se ne bo skrival za veselo, a prazne besede. Mislim, da bi kljub težkim razmeram lahko tudi tako veliko akcijo, kot je radio, še vedno marsikje spravili skozi."

Foto: G. Šimic

Odgovor na delegatsko vprašanje

Kamnitnik je stanovanjski rezervat

Škofja Loka, 7. novembra - Predvidena pozidava Kamnitnika s stanovanjskimi hišami in bloki je že nekaj let predmet papirnatih sporov, zaradi katerih se začetek gradnje odmika v neznan čas. V zboru krajevnih skupnosti škofjeloške skupščine so delegati iz krajevnih skupnosti Kamnitnik vprašali, kakšen sploh je status zemljišč na Kamnitniku in kaj je s stanovanjsko zidavo na njem.

Odgovor Zavoda za družbenih razvoj ni želeno konkretno. Pravi, da je Kamnitnik rezervat za širitev mesta že od sprejetja prvega urbanističnega načrta za Škofjo Loko naprej, enako pa je zapisano tudi v dolgoročnem planu občine Škofja Loka do leta 2000 ter v planu za to srednjeročno obdobje. Izdelan je že predlog zidavalnega načrta.

Ta pa ne more v spregled pred skupščino, dokler Kamnitnika kot zadržljivega ne bodo opredelili tudi v obveznih izhodiščih dolgoročnega plana Slovenije oziroma dokler "navzkrižni interesi" ne bodo usklajeni. V Škofji Loki pričakujejo, da bodo konkretni odgovor, kdaj je realno mogoče pričakovati začetek gradnje na Kamnitniku, lahko dali na decembrski skupščini. H. J.

Redna srečanja v Klubu planincev

Kranj, 3. novembra - Vodstvo Planinskega društva Kranj je spoznalo, da je samo plačana članarina premalo za povezavo članstva z društvom. Že k udeležbi na izletih je težko privabiti večje število planincev, stik z njimi pa je še težje ohraniti po končani izletniški sezoni. Zato so se v vodstvu odločili, da bodo od letos organizirali v Klubu planincev v Kranju redna četrtkova srečanja.

Planinski vestniki od začetka izhajanja in mnoge zanimive knjige.

Srečanja bodo obenem priložnost za družabnost med člani. Zatorej se bo ob četrtkih med 17. in 21. uro veljalo ustaviti v Klubu planincev v Kranju! S. Saje

21. novembra v zapor?

V prejšnji številki smo obvestili, da sta Franci Završnik in Janez Janša že prejela ziva za prestopanje kazni odzema svobode za osebnost najst mesecev. Završnik se je zglasil v KPD Dob, odprti oddelku Hotemaž, kjer štirimesečno kaznen prestajalci Ivan Borštner, medtem ko bo Janša za rešetkarni KPD Dob, Mirna na Dolenjskem, kar je v neposredni bližini prvih dveh obsojencev. David Tasič pa bo morče se seveda ne bo do 21. vembra karkoli spremeni na prestajanje kazni zapornih na Roški ulici v zaporu Novi Gorici.

Zapišimo ob tem še po tek, da (tudi) ta dogodek v Gorenjskem ne bo obšel od javnosti. Posamezniki skupnosti so se namreč občili, da v soboto, 19. novembra, pripravijo posebno testno prireditev. Več o tem bini, kraju in sodelujočih eni prihodnjih številki! V. Best

HOTEL

Transurist škofja loka

nadaljuje s plesi vsako soboto v zimski sezoni 88/89.

Vsako 1. in 2. soboto v mesecu bo za zabavo in ples skrbela skupina »OBVEZNA SMER«.

V soboto, 12. novembra, hotel TRANSTURIST organizira »VESELO MARTINOVANJE«, na katerem se vam bo predstavila skupina OBVEZNA SMER z najnovejšimi uspešnicami.

PRIJATELJI MLADEGA VINA IN DOMAČIH JEDI VABLJENI!

Rezervacije na tel.: 621-261