

## Sklic sej zborov občinske skupščine

Predsedniki zborov občinske skupščine so se dogovorili, da bodo imeli zbori svoje seje v torek, dne 26. novembra, ob 16.30. Na sejah bodo obravnavali:

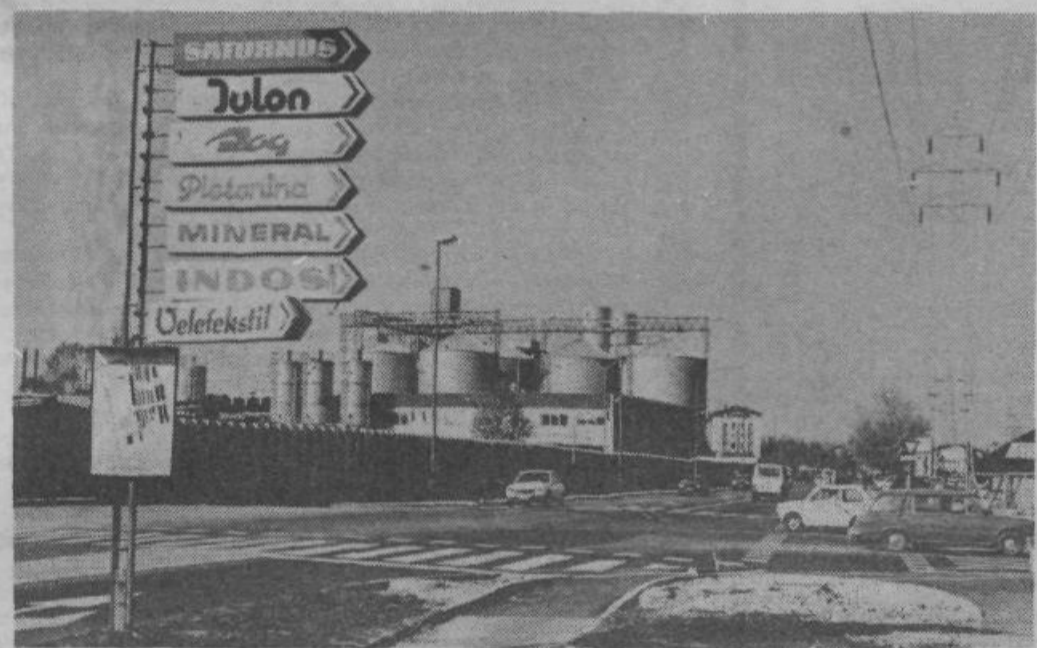
- predlog dolgoročnega plana občin in mesta Ljubljane za obdobje 1986-2000.
- problematika in razvojne možnosti gozdarstva v občini Ljubljana Moste-Polje.
- poročilo o uresničevanju kadrovske politike v občini Ljubljana Moste-Polje za obdobje od 1. 1. do 30. 6. 1985 z informacijo o uresničevanju politike družbenih priznanj.
- poročilo odbora podpisnikov družbenega dogovora o spomenikih NOV v občini Ljubljana Moste-Polje za obdobje 1981-1985.
- poročilo upravnega odbora spomeniškega kompleksa Urh za obdobje 1980-1985.
- poročilo o delu odbora Fužinskega gradu za obdobje 1981-1985.
- poročilo odbora o obnovi Jelovškove kapele pri gradu Kodeljevo za obdobje 1981-1985.
- osnutek odloka o dopolnitvi odloka o razglasitvi spomenikov delavskega gibanja, NOV in socialistične graditve za kulturno-zgodovinske spomenike.
- osnutek odloka o spremembah in dopolnitvah odloka o davkih občanov.
- osnutek odloka o začasnem financiranju proračuna občine Ljubljana Moste-Polje v I. trimesečju 1986.
- kadrovske zadeve.
- delegiranje delegatov in obravnava gradiva za 39. sejo zborov združenega dela Skupščine mesta Ljubljane.
- gradiva so objavljena v 10. št. Delegatske tribune in v Delegatskem gradivu za skupščino mesta Ljubljane.
- Bralci! Če vas podrobneje zanimajo navedena gradiva, jih lahko dobite pri svojih delegatih ali pri vodstvih samoupravnih organov po delovnih organizacijah, pri tajnikih krajevne skupnosti ali na sekretariatu občinske skupščine. Prav tako lahko po tej poti sporočite svoje predloge in pripombe nanje.

S. G.

## S SEJE SKUPŠČINE SOCIALNEGA SKRIBSTVA

### Amandma zavrjnjen

Delegati obeh zborov skupščine občinske skupnosti socialnega skrbstva so na skupni seji 11. novembra obravnavali in sprejeli spremembo plana skupnosti socialnega skrbstva v Ljubljani za leto 1985 in samoupravni sporazum o temeljih plana za obdobje 1986-1990. Delegati so odločno zahtevali uveljavitev 9. člena sporazuma, ki določa, da se do leta 1988 izenači družbenoekonomski položaj delavcev v socialnem skrbstvu z delavci v gospodarstvu. Amandma mestne skupnosti socialnega skrbstva, ki bi to določilo spremenil, so delegati soglasno zavrjnili.



Informacijski steber na novourejenem križišču Kajuhove in Letališke ceste, ki je zahodni in najbolj prometni vhod v industrijsko cono. Veliko napisov bo treba še dodati, da bo informacijski steber popoln, seveda pa je vprašljivo, če je taka rešitev sploh najprimernejša. Verjetno bi tudi za to področje industrijska cona potrebovala neko koordinacijsko telo. (Foto: S. G.)

## Še o financiranju krajevnih skupnosti

(nadaljevanje s 1. strani)

Več razlogov, ki govorijo proti zdajšnjemu načinu financiranja, je navedel delegat iz Zaloga, ki je med drugim dejal, da tudi zaradi tega upada interes za delo v krajevni samoupravi. V gradivu mestne konference SZDL pa je zapisano, naj bi spodbujali prostovoljno delo v krajevni skupnosti; toda kako to storiti, če pa so sredstva, ki naj bi bila namenjena za humanizacijo dela in življenja v KS, vedno potisnjena na stran.

Naši delegati se bodo na seji mestne skupščine zavzeli za sistemsko in enotno urejevanje f.

nanciranja krajevnih skupnosti v Ljubljani.

O osnutku dogovora o temeljih družbenega plana občine za prihodnje srednjeročno obdobje — ta dokument je osnova za sestavo srednjeročnih načrtov — so se delegati pogovarjali na julijski seji zborov, tokrat pa so razpravljali že o predlogu. Na dogovor, ki ga zbori občinske skupščine sicer ne sprejemajo (šlo je torej le za informacijo), ampak ga podpišejo naš izvršni svet, delovne organizacije, krajevne skupnosti, sisi in še nekatere druge samoupravne organizacije in skupnosti, je bilo kar precej

## DELEGATI SKUPŠČINE SKUPNOSTI OTROŠKEGA VARSTVA

### Proti povečanju oskrbnin v vrtcih s 1. decembrom

Čeprav so imeli delegati zbora uporabnikov in zbora izvajalcev naše občinske skupnosti otroškega varstva na seji 11. novembra na dnevnem redu zadeve, o katerih se dokončno odloča v mestni ali republiški skupščini tega ssa, njihova naloga zato ni bila nič lažja. Razgovorili so se že pri spremembah in dopolnitvah ovrednotenja letnega plana za letošnje leto — to je bil že tretji popravek v tem letu, potreben zaradi hitre rasti življenjskih in materialnih stroškov.

Do zapletov je prišlo že v zvezi z zmanjšanjem prispevne stopnje za ta sis, ker delegati niso takoj razumeli, da gre zgolj za obvestilo in ne za odločanje, saj je sklep o znižanju, glede na svoja pooblastila, lahko sprejel kar odbor za svobodno menjavo dela, ki deluje v okviru tega ssa. Kar precej delegatov je menilo, da je tokratno znižanje prispevne stopnje nepotrebno, saj utegne priti do težav pri ponovnem zviševanju. Nižja prispevna stopnja, do katere je prišlo zaradi večjega dotoka sredstev, kot je bil načrtovan, le-ta pa je bil posledica nagle rasti osebnih do-

hodkov v gospodarstvu, bo pričela veljati 25. novembra. Od tega datuma dalje bo prispevna stopnja nižja za 0,27 odstotka (prej 3,04, zdaj 2,77). Veljala pa bo do konca marca drugega leta.

Precej dolgo so se delegati, predvsem zbora izvajalcev, zadržali ob vprašanju, ali bo ob znižani prispevni stopnji dovolj denarja za delo te samoupravne interesne skupnosti. To vprašanje bodo postavili tudi na seji skupščine mestne skupnosti otroškega varstva 21. novembra.

Nikakršne dileme pa v naši občini ni bilo glede predloga o podaljšanjem porodniške dopu-

stu. Predsednik naše skupščine otroškega varstva Danilo Jurca je predlagal, naj naši delegati na seji republiške skupščine tega ssa postavijo delegatsko vprašanje, zakaj ni nihče od odgovornih v republiki, hkrati s predlogom za podaljšanje porodniške dopusta na leto dni, sprožil tudi spremembo ustreznih členov zakona o delovnih razmerjih, ki je pogoj za uveljavitev te pobude.

Delegati so se razgovorili tudi ob predvidenem povišanju oskrbnin v vrtcih. V gradivu je bilo namreč zapisano, naj bi se le-ta s 1. januarjem povišala za 30 odstotkov, na seji sami pa je bilo predlagano, naj bi do tega prišlo že 1. decembra. Naši delegati so bili proti povišanju oskrbnin že v tem letu, strinjali pa so se s predlogom, da se s 1. majem prihodnjega leta ukine regres te skupnosti v višini 2000 na otroka

v jasličnem oddelku. Izglasovali so tudi sklep, naj bi starši s tem datumom za otroka v vrtcu plačevali 35 odstotkov od povprečnega mesečnega dohodka na družinskega člana (doslej 32 odstotkov).

K predlogu samoupravnega sporazuma o temeljih občinskih skupnosti otroškega varstva pa so naši delegati imeli dve pripombi. Menili so, da je treba v tem sporazumu omeniti tudi vlogo in dejavnost organizacij zveze prijateljev mladine, člen, ki govori o pripravi otroka na osnovno šolo, pa dopolniti s tem, da se mora to pripravo opravljati tudi tam, kjer ni možno doseči najmanjšega števila 12 otrok v oddelku. Do takega problema namreč prihaja v obrobni vzhodnih delih naše občine (Janče, Prežganje, Klopce).

D. J.

## O RAZVOJNIH MOŽNOSTIH GOZDARSTVA V OBČINI

### Gozdovi so dobrina splošnega pomena

V zakonu o gozdovih so gozdovi zaradi splošno koristnih funkcij dobrina splošnega pomena in so zaradi tega pod posebnim varstvom. Ustavna določila narekujejo, da je potrebno vsak gozd izkoristiti skladno z določenimi osnovnimi pogoji, kateri zagotavljajo trajnost gozdov ter krepitev njihovih funkcij, tako lesno proizvodnih, varovalnih, hidroloških, klimatoloških kot higiensko zdravstvenih, estetskih, turistično rekreativnih in obrambnih.

Skupaj pokriva našo občino 8212 hektarov gozdov. Ožji zeleni pas, tj. območje Golovca, Urha, Zajčje dobrane, Novega Polja, Štepanje vasi, Slap, Zadobrova, Bizovika in dela Dobrunj, meri 302 hektarja; od teh jih je 250 v zasebni lasti. Upravlja jih 200 zasebnikov, od katerih je le 34 kmetov. V skladu z določili ustave se gospodarji z njimi skupno v temeljnih organizacijah združenega dela oziroma v temeljnih organizacijah kooperantov. Delavci in združeni kmetje so po temeljnih organizacijah povezani in združeni v eni gozdnogospodarski delovni organizaciji GG Ljubljana, in sicer vsi iz IV. ljubljanskega gozdarskega območja, ki seže od Kamniških planin do Velikih Lašč in od Logatca do Zasavskega hribovja.

Zakon o gozdovih dopuša izjemo, da lahko gospodarji z gozdovi v družbeni lastini tudi delavci v organizacijah združenega dela, ki niso v sestavi ene gozdnogospodarske delovne organizacije. Tako na ljubljanskem gozdnogospodarskem območju gospodarijo z gozdovi še Ljubljanske mlekarne, Emona, KZ Logatec, KZ Žiri in tudi Komunalno podjetje Ljubljana — tozd Rast, ki lahko, kar se tiče družbenih gozdov, gospodarji z njimi, glede zasebnih gozdov pa nima pravno zagotovljene podlage. Pogoj za tak način gospodarjenja z družbenimi gozdovi je, da so upravljalci te gozdove delavci teh organizacij od 25. marca 1965 dalje. Občinska skupščina edina lahko prenese te gozdove na gozdnogospodarsko organizacijo, če ugotovi, da se s prenosom zagotavljajo možnosti za smotnejše in intenzivnejše gospodarjenje z gozdovi.

Iz opredelitve, da so gozdovi dobrina splošnega pomena, izhajajo tudi druge oblike in vplivi organov družbenopolitičnih skupnosti na področju gozdarstva, kot npr. določanje območij gozda, ki so opredeljena s prostorskimi plani občin, desetletni gozdnogospodarski načrt, letni načrti in drugo.

Zaradi posebnega družbenega interesa za ohranitev in gojitev gozdov je v območju oblikovana samoupravna interesna skupnost. V njej delujejo delavci in kmetje, ki opravljajo gozdarsko dejavnost in delovni ljudje organizirani v organizacijah združenega dela določenih dejavnosti, ki so neposredno vezane na gozdarstvo, ter občani v krajevnih in drugih skupnostih. Samoupravna skupnost za gozdarstvo zagotavlja ohranitev in gojenje gozdov, skrbi za biološko ravnatežje v gozdovih in v ta namen usklajuje interese med gozdarstvom, predelavo lesa, kmetijstvom, lovstvom in turizmom.

Gozdovi upravne občine Ljubljana Moste-Polje so urejeni po gozdnogospodarskih enotah Polje, Grosuplje, — KO Lipoglav, zeleni pas, Nadgorica — Senožeti del.

Z gozdovi družbenega sektorja gospodarji v okviru GG Ljubljana tozd Gozdni obrat Litija na 788 ha goz-

dov, in sicer v vseh treh gozdnogospodarskih enotah: Polje, širši zeleni pas in Nadgorica.

Letni etat za vse enote skupaj je 333 kub.m iglavcev, 1568 kub.m listavcev oziroma vsega 2001 kub.m. Z realizacijo etata smo v zaostanku, posledica česar bo v prihodnjem petletnem obdobju posek nad povprečno dinamiko.

V letu 1985 je bil predviden posek 640 kub.m iglavcev in 3540 kub.m listavcev, oziroma skupaj 4180 kub.m. Tudi ta posek ne bo v celoti realiziran, ker je bila gozdna cesta do glavnega sečišča (Slapnica) po neurju popolnoma uničena.

Na področju gozdno gojitvenih del bo letos izvršeno redčenje letvenjaka na površini 19 ha.

Za leto 1986 se predvideva posek 980 kub.m iglavcev in 3350 kub.m listavcev oziroma skupaj 4330 kub.m. Izvršeni bosta pripravila tal in sadnja na površini 1,5 ha ter nega gošče na površini 3,80 ha. Gostota gozdnih cest znaša na območju občine trenutno komaj 11 m/ha gozda, kar je skoraj polovica manj, kot znaša predvidena optimalna gostota. Zaradi velike razdrobljenosti družbenih gozdov in kompleksa zasebnega sektorja je nujno skladno in sočasno planiranje poti s TOZD in TOK gozdarstva.

Nad 80 % blagovne proizvodnje v TO je prodane na osnovi letnih pogodb lesni in celulozni industriji v ljubljanski regiji. Glavni odjemalci so Slovenijales, SCT in Mizarstvo in tesarstvo Zadobrova ter drugi, tudi Papirnica Vevče. Le manjši del blagovne proizvodnje odpade na potrošnje prebivalstva, predvsem drva in tehnični les manjšim podjetjem in obrtnikom. Od blagovne proizvodnje 30.700 kubičnih metrov manjši del, to je 500-700 kubičnih metrov, letno izvozimo, to v glavnem tiste lesne asortimente, ki na domačem trgu ne dosegajo višje cene, oziroma za katere doma ni povpraševanja.

Ko je naš izvršni svet obravnaval problematiko o razvojnih možnostih gozdarstva v občini, je ugotovil, da je gospodarjenje z gozdovi v občini skladno z gospodarskimi načrti enot in območnim načrtom, ki ga je potrdil republiški komite za kmetijstvo, gozdarstvo in prehrano. Vendar bi kazalo preučiti možnosti smotnejše in racionalnejše organiziranosti družbenega in zasebnega sektorja v občini. To nalogo naj opravi GG Ljubljana in spredlogi seznanji IS. Pri vlaganjih v gozdne komunikacije je potrebno doseči tesnejše sodelovanje vseh zainteresiranih in tem prostora, tj. kmetijsko zemljiško skupnost, krajevne skupnosti in uporabnike lesne surovine. Gospodarjenje z zasebnimi gozdovi v ožjem zelenem pasu pa je po mnenju IS treba pravno rešiti in se zaradi posebne funkcije primestnih gozdov organizirano lotiti spremembe lastniške strukture z odkupom, zamenjavo in uveljavljanjem določil zakona o kmetijskih zemljiščih. Prav tako je izvršni svet zahteval, da velja podatke o zaraščanju kmetijskih površin konkretizirati in natančno ugotoviti, koliko teh zemljišč bi bilo še primernih za kmetijstvo oziroma gozdarstvo.

Prav tako ni dovolj natančnih podatkov o umiranju gozdov in umiranju najbolj podvrženem kostanju. Še posebej pa je izvršni svet opozoril organizacije združenega dela gozdarstva na vidik protipožarne varnosti v gozdovih in na nujnost uskladitve protipožarnih načrtov z gasilskimi društvi in krajevnimi skupnostmi. Predlog ozdov gozdarstva, da banke tudi gozdarstvo obravnavajo kot prednostno dejavnost in jim dodeljujejo kredite pod enakimi pogoji, kot veljajo za kmetijstvo, je izvršni svet polno podprl.

Po gradivu v 10. št. Delegatske tribune S. G.



**GIVO**  
DO GRADNJE —  
VZDRŽEVANJE  
OBJEKTOV

#### DEJAVNOSTI:

- gradbena
- ključavničarska
- krovska in izolaterska
- kleparska
- slikopleskarska
- mizararska
- steklarska
- tiskarska
- parketarska
- keramičarsko-pečarska
- tesarska

#### INSTALACIJE:

- vodovod
- centralna kurjava
- plin
- elektrika: jaki in šibki tok
- instalir. TV anten

#### PROJEKTIRANJE

#### INŽENIRING GRADBENIH IN OBRTHNIH STORITEV

Priporočamo se za sodelovanje!

OB DNEVU REPUBLIKE ČESTITAMO

VSEM DELOVNIM LJUDEM IN OBČANOM

DARJA JUVAN