

ki ga je poznejša roka dodala ob robu zapiska o krstu,<sup>10</sup> je mogoče sklepati, da je ta Francesco Robba umrl leta 1752 v starosti 75 let. Res najdemo pri 2. avgustu 1752 zapis, ki pravi, da je tega dne umrl duhovnik Francesco Robba, star 75 let.<sup>11</sup>

Iz navedenega sledi, da kipar Francesco Robba ni bil rojen v Miljah, a iz pregleda tržaške krstne knjige sledi, da vsaj v času od 1. januarja 1691 do 27. septembra 1705 ni bil rojen niti tam.

#### OPOMBE

1. Viktor Steska, Ob tristoletnici Šentjakobske cerkve v Ljubljani, Ljubljana 1915, str. 12. — 2. Francè Stelè, Umetnost v Primorju, Ljubljana

1960, str. 185. — 3. Melita Stelè, Francesco Robba, Slovenski biografski leksikon, 9 (1960), str. 111. — 4. Tržaški mestni arhiv, Statuti di Muggia dell'anno 1420 (B EE 7/II). Prvi seznam je na ff. 108'—109' in ima naslov Numerus nobilium terre Mugle, drugi na f. 110, ima naslov Nobiles de consilio maiori terre Mugle, tretjemu, na f. 110', manjkata začetek in naslov, četrti, ki je na f. 111, nosi naslov Nobiles de consilio terre Mugle, peti na f. 111', pa Nobiles de consilio majorj. — 5. Župnijski arhiv v Miljah, Liber status animarum, 1666 die XXV aprilis (60). — 6. Ibidem, Matrimoni libro I in Liber baptizatorum I. — 7. Ibidem, Liber baptizatorum V in Liber mortuorum III. — 8. Ibidem, Liber baptizatorum V in Liber mortuorum III. — 9. Ibidem, Liber baptizatorum V. — 10. Ibidem, Liber baptizatorum IV. — 11. Ibidem, Liber mortuorum III.

## SEVERNA EMONSKA VRATA POD TRASO TITOVE CESTE V LJUBLJANI

LJUDMILA PLESNICAR-GEČ

Zgodaj spomladi leta 1963 je komunalni sklad občinske skupščine Ljubljana-Center pričel s pripravljalnimi deli za ureditev nove trase Titove ceste od Trga revolucije do Aškerčeve ceste. Z zaščitnimi izkopavanji »intra muros« smo pričeli že meseca marca. Z izkopavanji severnih mestnih vrat smo lahko pričeli šele meseca maja po odstranitvi Wurzbachove stavbe in debele cestne betonske plošče, ki je pokrivala izkopanine. Tako nam je uspelo predvsem s pomočjo investitorjev, ki so nam v veliki meri pomagali tako denarno kakor z delovno silo, da smo odkopali in dokumentirali območje, ki je bilo z rekonstrukcijo in razširitvijo ceste najbolj ogroženo.

Prva zaščitna izkopavanja na območju severnih vrat so potekala leta 1890. Simon Rutar piše v svojem poročilu o izkopaninah na Slovenskem leta 1890 takole: »Ko so namreč meseca avgusta in septembra kopali velik kanal od Ljubljanice čez Kongresni trg in dalje mimo igrišča do Vrtače ob Tržaški cesti, naleteli so na zelo imenitne starine. Najprej so izkopali pred Uršulinsko cerkvijo rimsko opeko in črepinje lončenih svetilk. Uprav pred Wurzbachovo nekdanj Zweyerjevo hišo v začetku Gradišča našli so glavna rimska vrata — porta praetoria — v globini dveh metrov pod sedanjimi tlemi. Odprtina vrat je sezala od sredine ulice pod hišo na nasprotni (severni) strani, tako da se njih širina ni mogla izmeriti. Ozidje je bilo blizu vrat 7 metrov debelo, medtem ko drugod niti 4 m debeline ne doseže. Nekoliko te debeline moramo gotovo vzeti na račun stol-

pov, ki so izvestno stali na obeh straneh vrat. Zanimivo je, da se je našlo med vrati 7 velikanskih železnih žrebljev z mogočno glavo. 15 cm daleč od glave so bili zakrivljeni in potem blizu osti še jedenkrat pregnjeni. Na njih so se še dobro poznali leseni ostanki, katere je rja k železu prilepila. Ni mogoče torej dvomiti, da so bila s temi žreblji mestna vrata okovana. Med vratno odprtino so našli štirioglat kamen z okroglo izdolbeno jamo. Mogoče je, da so vanj zapah vtikali, s katerim so debela vrata od zadej še bolj pričvrščali.«<sup>1</sup>

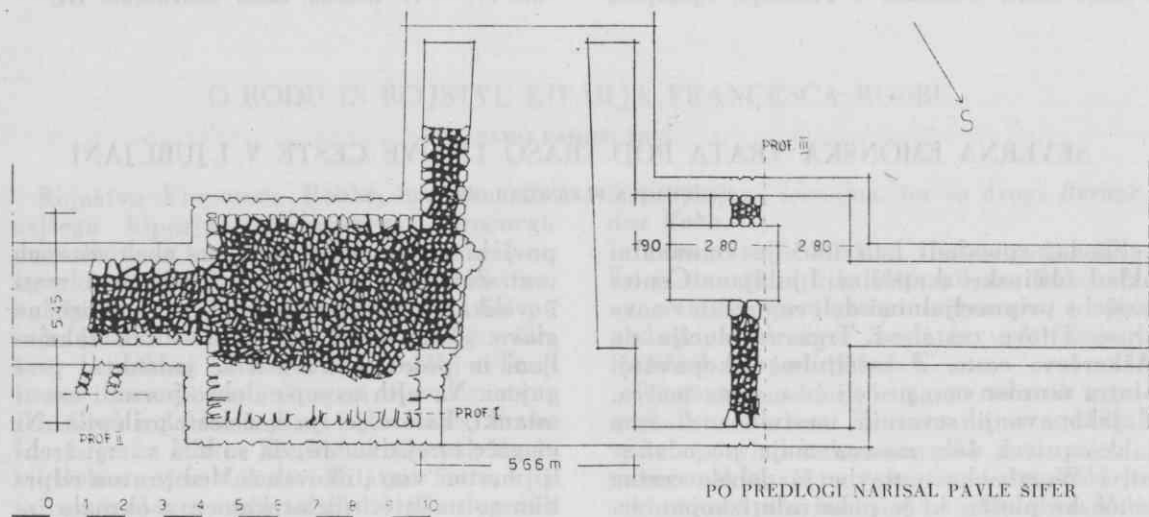
Zgodovina arheoloških raziskav na območju utrjenega mesta Emone, predvsem pa poskusi, določiti razprostranjenost in obseg obzidja, segajo še v Valvasorjev čas. Prvi arheolog amater je bil Ludvik Schönleben, sin takratnega ljubljanskega župana. O njem poroča Valvasor,<sup>2</sup> da je kopal na območju današnjega novega Trga revolucije. Floris obzidja po Valvasorju se ne razlikuje mnogo od realnega stanja, razlika je v številu obrambnih stolpov in v obliki, ki je po Valvasorju kvadratna. Iz tega lahko sklepamo, da so bile ruševine na površju in da je nekoliko natančnejši opazovalec lahko rekonstruiral tloris antičnega mesta. Ne smemo pozabiti še na dejstvo, da je bilo, kakor nam pozneje priča Linhartov načrt,<sup>3</sup> območje rimske naselbine le parcialno zazidano in da so bili zaradi tega celi arheološki kompleksi popolnoma nedotaknjeni od časov, ko so zidovi obzidja in stanovanjskih hiš služili kot neizčrpen vir stavbnega gradiva srednjeveški Ljubljani. Tudi Hitzingerjev<sup>4</sup> načrt iz

leta 1861 se približuje realnemu stanju in dimenzijam tega rimskega mesta, kakor ga je pozneje najbolj verno interpretiral arheolog W. Schmid.<sup>5</sup> Izkopavanja iz leta 1952 na Nunskem vrtu, ki jih je vodil J. Šašel, so prispevala k poznavanju, oziroma k problemu severnih utrdb Emone.<sup>6</sup> Zaščitna izkopavanja pred gradnjo novega Trga revolucije v letih 1961/62 na istem predelu so v marsičem izpolnila vrzeli v interpretaciji severnega emonskega obzidja.<sup>7</sup> Zadnji arheološki poseg pod današnjo traso rekonstruirane Titove ceste pa nam je dal popolnoma nove vidike za interpretacijo problema obrambnega sistema in zidne arhitekture.

temelje stavbe deloma uničili. Dokumentacija je bila zelo otežkočena tudi zaradi srednjeveškega vkopa ob severni steni vzhodnega stolpa. Vkop, apnena jama, napolnjena s srednjeveškimi črepinjami, je deloma poškodovala vogal stolpa in posnela zidno oblogo iz pravilno vezanih kamnov.

Analogno z glavnimi južnimi vrati, zidanimi v isti osi S-J, so tudi severna vrata bila ojačena z dvema četrkotnima stolpoma ter bila sestavljena ali, bolje rečeno, podaljšana z dvema kontraforjema, ki sta podaljšala vratno odprtino proti mestu.<sup>11</sup>

Vzhodni stolp je četrkotne oblike, v jedru povezan s strukturo obrambnega zidu

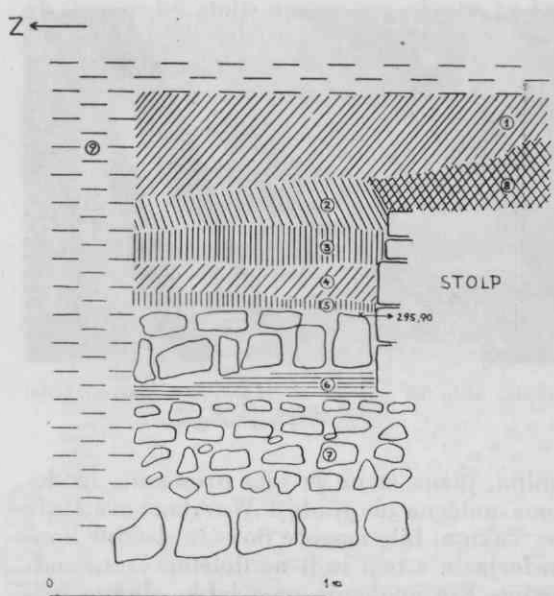


Raziskave južnega obrambnega obzidja in raziskave zadnjih let so pokazale, da je vsaka mestna cesta imela izhod v glavnih ali stranskih vratih. V ohranjeni južni fronti obzidja je našel W. Schmid 4 vrata. Analogna vrata smo odkopali v letih 1961/63 na severnem obzidju. Zadnja, glavna severna vrata se vključijo v komunikacijo »cardo maximus«, cesto, ki prestopi mestno obzidje skozi glavna južna vrata ob Gorupovi ulici.

Izkopavanja so potekala v okoliščinah, ki niso bila najbolj idealna za raziskavo tako pomembnega spomenika. Zaradi ozko odmerjenega prostora smo odkopali le vzhodni obrambni stolp vrat in le delček zahodnega stolpa.<sup>8</sup> Vrata sama, ali bolje rečeno, vratna odprtina med stolpoma je bila delno poškodovana prvič leta 1890,<sup>9</sup> kakor opisuje S. Rutar v svojem poročilu, in leta 1953 ob regulaciji kanalizacije, kar potrjuje recentni vkop.<sup>10</sup> Južna stena vzhodnega stolpa je tesno mejila na Wurzbachovo stavbo oziroma na severno steno stavbe tako, da se je dotikala stolpa. Zahodna stena stavbe pa je mejila na kontrafor, ki so ga pri vkopu za

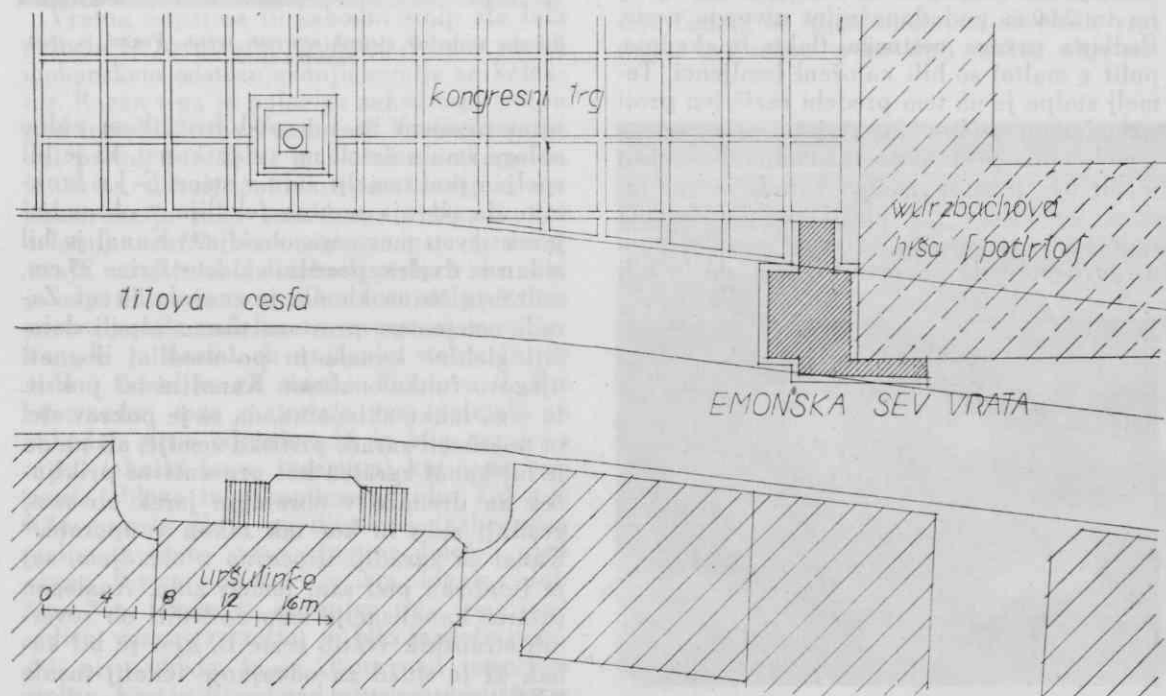
in kontraforjem. Stolp kakor tudi zid in kontrafor so fundirani v peščeni prod s temelji iz grobo zloženih lomljencev, vezanih z malto. Velikost stolpa, merjena v temeljih, je 6,40 m × 6,70 m. Zunanja obloga stolpa je iz enakomerno sestavljenih kamnov iz golovškega apnenca, vezanih z malto (opus incertum). Notranjost stolpa in obzidja je konglomerat, sestavljen iz večjih in manjših golovških lomljencev (20 × 40 cm), vezanih z malto. Med njimi je tudi nekaj večjih prodnikov. Srednjeveški vkopi, kakor apnenica, ki je verjetno nastala ob zazidavi Uršulinske cerkve, so severni, zunanji zid stolpa močno poškodovali. Takrat so odtrgali tudi večino obloge, ki jim je služila za gradbeni material (glej sliko 2). Ostalo je le 55 cm obloge nad temeljem. Vzhodni in severni stolpni temelj je na površini oblikovan iz prodnikov in manjših lomljencev in prelit z grobo malto. Temelj sam je grajen iz golovškega lomljenca, vezanega z grobo malto. Širina temelja je 55 cm. Severovzhodni vogal je odbit do temelja zaradi vkopa za apneno jama.

Kakor sem že omenila, je južna polovica stolpa mnogo bolj ohranjena od severnega dela, za kar se moramo zahvaliti neposredni bližini Wurzbachove stavbe, in prav ta predel nam je dal mnogo podatkov o sami gradnji objekta. Južna stena kaže na dve gradbeni fazi, ki se razlikujeta v samem načinu gradnje. Starejša faza, ki sega od temeljev navzgor do višine 130 cm, je kompaktnejše grajena. Fuge so zadelane s fino malto, da skoraj ni mogoče ločiti kamna od kamna. Vrhnja faza pa, ki sega do ohranjene meje stolpa, se razlikuje po tem, da je vezana z bolj grobo malto in da fuge niso zadelane. Sicer pa se fazi po samem materialu in principu gradnje (*opus incertum*) v ničemer ne razlikujeta. V tem primeru ne bi mogli reči, da gre za dve med seboj časovno ločeni gradbeni fazi, oziroma da je dozidava nastala ob ponovni pozidavi zidu v III. ali IV. stol. n. e., ampak za gradbeni zastoj, iz česar lahko sklepamo, da je bila prav v tej višini gradnja prekinjena in da je delo po vsej verjetnosti nadaljeval drugi mojster, ki je uporabljal drugačen sestav malte in bil pri sami tehniki zidave nekoliko površen (fuge niso zadelane<sup>12</sup>). Južno steno smo odkopali le do začetkov temelja, ker smo imeli na razpolago premalo prostora, da bi lahko širili in poglobljali sondo. Stolp, oziroma vrata so bila ojačena s kontraforjem, ki je služil kot opora stolpu in obenem podaljšal vratno odprtino proti notranjosti mesta v obliki

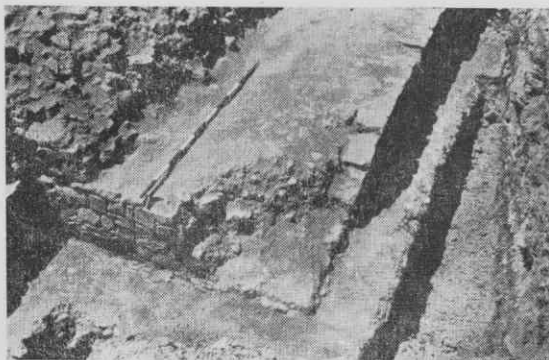


Profil I.

obokanega hodnika. Med stolpom in kontraforjem ni bilo mogoče določiti meje. Enak konglomerat malte in kamnja tvori oba, z razliko od kontraforjev stranskih vrat na Mirju, kjer je bilo opaziti med kontraforji in stolpi 10 cm odstopa, iz česar se lahko sklepa, da so bili nekoč pozneje dozidani.<sup>12</sup> Kontrafor je na severnem delu lepo zaključen, prav tako na vzhodni strani južno od



Načrt I.



Vzhodni stolp ob glavnih severnih vratih. Severozahodni vogal stolpa (Sl. 2)

stolpa, južna stena je bila presekana in deloma uničena ob gradnji Wurzbachove stavbe. Tako ni bilo mogoče določiti dolžine kontraforja in s tem tudi ne dolžine vratne odprtine. Kot analogija nam lahko služijo južna glavna vrata, kjer doseže vratna odprtina (hodnik) dolžino 6,30 m.<sup>14</sup> Z razliko od južnih vrat nastopi v našem primeru nov moment. Kontrafor se proti notranjosti mesta širi, iz česar lahko sklepamo, da se je vratna odprtina v notranjost ožila, zaradi česar je bil dosežen obrambni efekt.

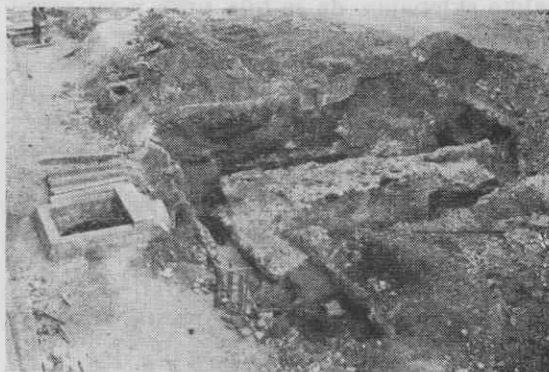
Pri kopanju vratne odprtine smo imeli na razpolago le malo prostora zaradi že položenega kolektorja. Vendar nam je prečni profil<sup>15</sup> v smeri V-Z dal pomembne rezultate (glej floris). Prvi cestni tlak najstarejše periode je bil speljan 30 cm nad temeljem stolpa in 2,60 m pod današnjim nivojem ceste. Podlaga prvega cestnega tlaku (makadam, polit z malto) so bili naloženi lomljenci. Temelj stolpa je na tem predelu razširjen proti zahodnemu stolpu in verjetno povezan s temeljem nasproti stoječega stolpa. Na žalost je bil naš prostor omejen zaradi že speljanega kolektorja. Te plasti so bile deloma uničene že za časa S. Rutarja,<sup>16</sup> vendar nam njegovo poročilo ne govori o tem, da bi bili



Vzhodni stolp ob glavnih severnih vratih. Pogled na stolp iz severozahodne smeri

temelji med seboj povezani. Opiramo se lahko še na pripovedovanje bagerista, ki je vodil dela, da so naleteli na zelo močan zid, ki jih je oviral pri kopanju jarka za kolektor. Povezava temeljev stolpov je morala biti predvsem strateškega pomena. Čuvala je vrata in temeljni zid pred podkopom.

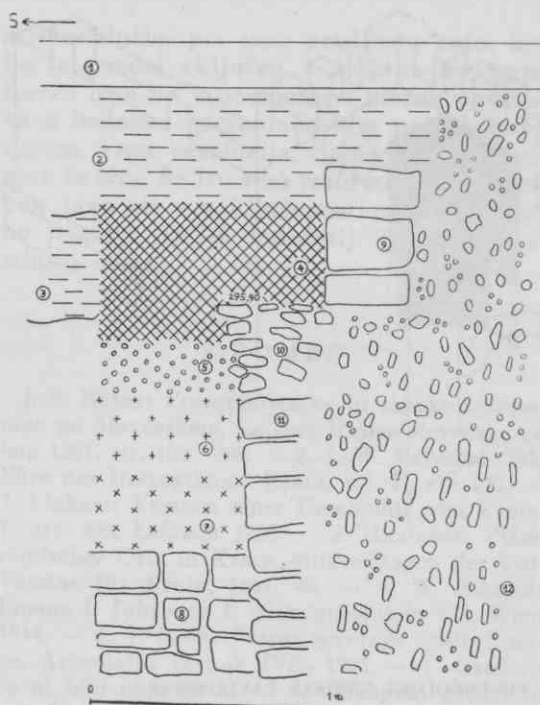
Obrambni zid je ohranjen le v podaljšku vzhodnega stolpa in tvori z njim organsko celoto. Temeljna širina zidu znaša 4,20 m. Zidna obloga je grajena v isti tehniki kakor stolp (opus incertum). Jedro je prav tako maltni konglomerat. Severna stran zidu je bila močno poškodovana zaradi srednjeveških vkopov in recentne plinske napeljave. Pri kopanju zunanjega predela obzidja, da bi določili obseg temeljev, pa smo naleteli na nov moment, ki obenem potrjuje izsledke zadnjih let na raziskavah severnega emonskega obzidja. V globini 3,92 m pod današ-



Vzhodni stolp ob glavnih severnih vratih. Pogled iz jugozahodne smeri

njim nivojem in 1 m pod pričetkom zidne obloge smo naleteli na zidan kanal, ki je bil speljan pod temelji zidu v smeri S-J s funkcijo, da odvaža mestne fekalije v obrambni jarek izven mestnega obzidja.<sup>17</sup> Kanal je bil zidan iz dveh vzporednih zidcev širine 25 cm, notranja širina kanala je znašala 50 cm. Zaradi omejenega prostora nismo uspeli določiti globine kanala in po usedlini dognati njegovo funkcionalnost. Kanal ni bil pokrit. Iz tega lahko sklepamo, da se je pokrov strl in pogreznil zaradi pritiska zemlje, ali pa da je bil kanal zgrajen kot preventivni priključek za drenažo v obrambni jarek ob sami gradnji zidu in kot tak nikoli v uporabi.<sup>18</sup> Kanal so zgradili istočasno z obzidjem, saj je fundiran pod sam temelj zidu. Analogen primer kanalizacije smo zasledili ob severnih stranskih vratih ceste B, kjer je bil kanal, ki je služil za odvajanje fekalij insule XXX, speljan ob obrambnem stolpu pod temelji zidu.<sup>19</sup> Zanimivo je vprašanje, zakaj



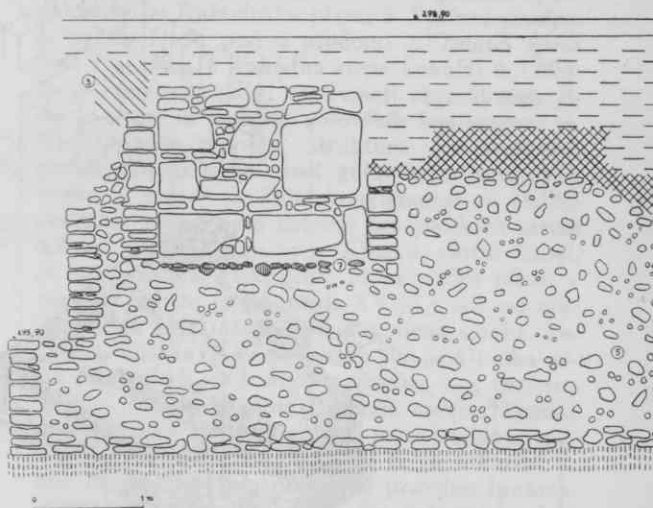


Profil II.

je bila kanalizacija severnega predela (do sedaj 2 primeri) speljana ob samih vratih. Verjetno so graditelji upoštevali možnost spodkopavanja obzidja in prav zaradi tega speljali kanalizacijo na prostoru, ki je bil najbolj utrjen in kjer je bila možnost obrambe največja.

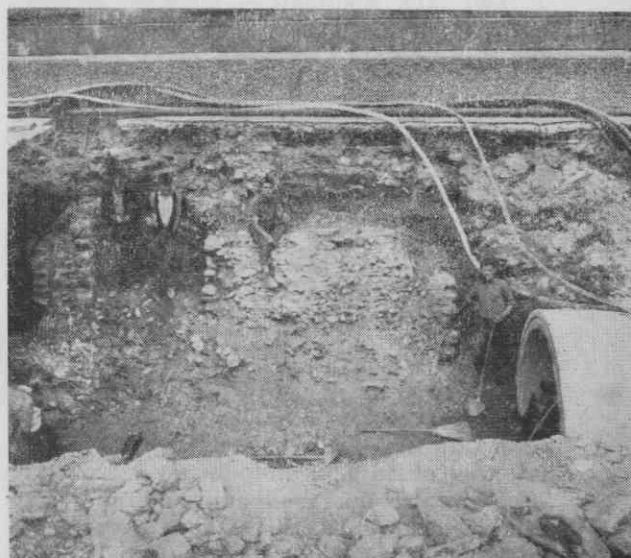
Vratna odprtina in zahodni stolp sta bila deloma že predhodno uničena, deloma pa ob mehanskem odstranjevanju zemlje za kolektor. Razen tega je polovica zahodnega stolpa pod temelji stavbe Veselova 2. Vendar nam je dal prečni profil, ki je nastal ob vkopu za kolektor, dovolj podatkov za študij in rekonstrukcijo tako zahodnega stolpa kakor celotnih vrat.<sup>20</sup> Nov moment pri obravnavanju strukture obrambnih stolpov in vrat je odprtina v samem zahodnem stolpu.<sup>21</sup> Odprtina je bila zadelana z recentnim materialom, ki je nastal ob uničenju stolpa in ob zidavi temeljev za stavbo Veselova 2. Pri odstranitvi tega materiala smo naleteli na zahodno steno odprtine, ki je bila zgrajena v isti tehniki (*opus incertum*) kot sama zunanja obloga in obrambnega zidu. Tako je bilo mogoče glede na dimenzije vzhodnega stolpa in širine same odprtine določiti njen obseg. Širina odprtine je 2 m, idealna dolžina 3 m. Glede na ohranjen tlak (naložene oblice, vezane z malto) je bilo mogoče določiti nivo vhoda, ki je 70 cm nad temeljem stolpa, kar je 40 cm nad nivojem cestišča iz najstarejše faze.<sup>22</sup> Vratne odprtine nismo na-

šli, ker je bil stolp uničen pri vkopu za kolektor, vendar lahko na samo situacijo odprtine iz obrambnih razlogov sklepamo, da je bil vhod iz notranje, mestne strani. Vzhodni stolp je bil grajen po sistemu drugih, doslej

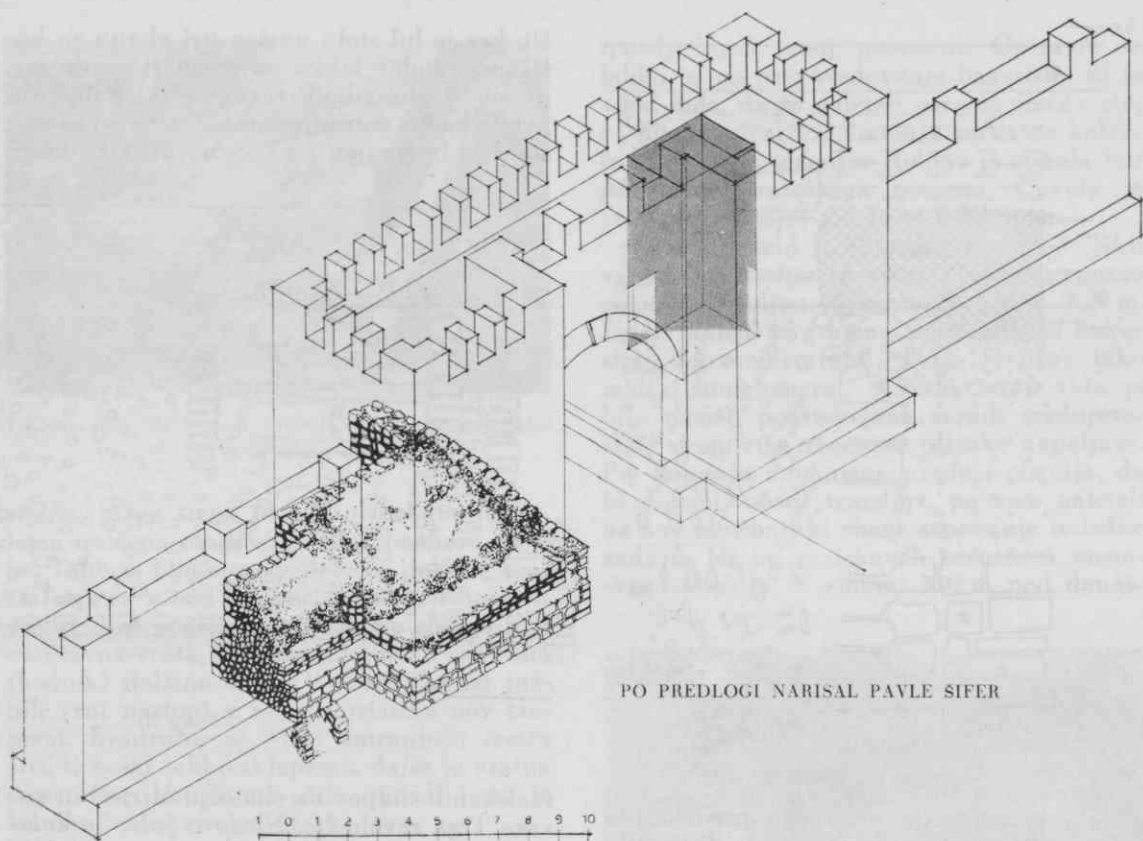


Profil III.

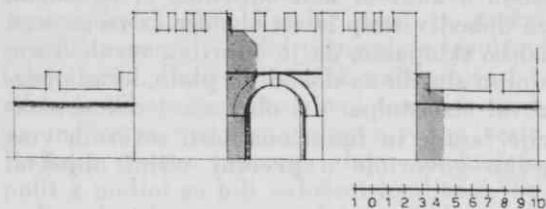
raziskanih stolpov na območju Mirja<sup>23</sup> in novega Trga revolucije. Njegovo jedro je kompaktna zmes lomljenca in malte in ni bilo sledu o kakršni koli odprtini, ki bi služila za dohod v stolp in na obzidje. Iz vsega tega lahko sklepamo, da je odprtina v zahodnem stolpu služila za dohod na plato, ki je povezoval oba stolpa. Pri obravnavi rekonstrukcije fasade in funkcionalnosti severnih vrat težko govorimo o prvotni višini objekta.



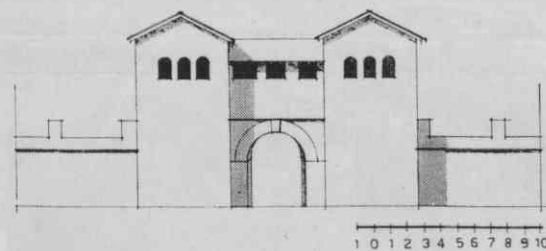
Izkopavanja Emone v maju 1965. Kolektor je prebil zahodnega stolpa ob glavnih severnih vratih



PO PREDLOGI NARISAL PAVLE SIFER



PO PREDLOGI NARISAL PAVLE SIFER



Sl. 6

Ostankov ruševin, ali bolje rečeno, porušenega zidu ni bilo. Ves material, ki je nekoč pripadal obzidju in stolpom, so v srednjem veku porabili za gradbeni material. Tako odpade možnost, da bi iz količine ruševinskega materiala lahko določili višino stolpov in obzidja. Ostanjejo nam le analogije južnega obzidja na Mirju in ostanki podobnih

taboriščnih arhitektur v rimskem Imperiju.<sup>24</sup> Izsledki izkopavanj južnega predela zidu kažejo, da so bili gornji deli stolpov leseni, pokriti z opeko.<sup>25</sup> Za severna vrata ne moremo tega trditi, ker nimamo ohranjenih elementov, ki bi to tezo potrdili. Pri rekonstrukciji se opiramo lahko le na dokaz, da je bil dohod na ploščad omogočen skozi odprtino v zahodnem stolpu, iz česar lahko sklepamo, da je bil plato za branilce ali odprt in zavarovan s cinami, ali, kar je bolj verjetno, pokrit s streho (slika 6).

Kakor sem že v uvodu omenila, smo imeli pri raziskavi tega spomenika na razpolago le malo prostora. Popolnoma neraziskan je še predel izven območja mestnega areala pred samimi vrati in s tem problem cestnega prehoda preko obrambnih jarkov. Razen tega so razni srednjeveški in drugi recentni vkopi poškodovali plasti in s tem vse drobne najdbe, ki so važen element za kronološko opredelitev ostankov arhitekture. Ostane nam le možnost, da se opiramo na izsledke pri obravnavi južnega predela obzidja in da te izsledke dopolnimo z novimi momenti, ki lahko v marsičem dopolnijo sliko strukture in funkcionalnosti obrambnega sistema v Emoni.

Severna emonska vrata so ohranjena v podhodu pod traso rekonstruirane Titove ceste. To je edinstven poseg spomeniško var-

stvene službe pri nas, predvsem zato, ker bo ta predel vključen v aktivno življenje. Razen tega bo v perspektivi možna povezava z bodočim prezentacijskim predelom na novem Trgu revolucije. Spomenik je ohranjen in situ. Še letos bo restavriran in dostopen javnosti v zaključenem podhodu, kjer bo pozneje urejen lapidarij in manjši gostinski obrat.

O P O M B E

1. S. Rutar: Prazgodovinske in rimske izkopanine po Slovenskem. Letopis Matice slovenske za leto 1891, str. 182—208. — 2. J. W. Valvasor: Die Ehre des Herzogthums Krain, Bd. II, str. 235. — 3. Linhart: Versuch einer Geschichte von Krain, I., str. 308, Laibach 1788. — 4. Hitzinger: Pläne römischer Orte in Krain, Mittheilungen des hist. Vereins für Krain, 1861, 46. — 5. W. Schmid: Emona I. Jahrbuch f. Altertumskunde VII, Wien 1914. — 6. J. Šašel: Prerez severnih utrdb Emona. Arheološki vestnik IV/2, 1955. — 7. Gradivo še ni bilo objavljeno. — 8. Odkopani predel je označen s črno barvo v načrtu 1. — 9. S. Rutar, op. cit. — 10. Glej profil I. — 11. W. Schmid, op. cit. str. 78. — 12. Ob raziskavah na novem Trgu revolucije leta 1961/62 je bilo opaziti pri prerezu obrambnega zidu več etap gradnje v sami prvi fazi pozidave. Razlika je bila vidna v sami gradnji, kvaliteti veziva in po vmesnem, ponekod 1 do 2 cm debelem sloju blatne usedline med notranjo strukturo zidu, ki je verjetno nastala ob manjšem zastoju gradnje. — 13. W. Schmid, op. cit. str. 71. J. Klemenc: Zgodovina Emona str. 337 (Zgodovina Ljubljane, 1955). — 14. W. Schmid, op. cit. str. 78 (Abb. 10). — 15. Profil I. Opis: 1. Siva plast zemlje pomešana s kamenjem, nad njo recentni nasipi; 2. Črna zemlja pomešana z žganino; 3. Cestišče II, pesek in drobni lomljenec, vezana z malto; 4. Temno siva zemlja, plast, ki se je nalagala nad cestnim tlakom I; 5. Cestišče I, plast maltnega preliwa, pod njo 20 cm debela plast naloženega lomljenca —

podlaga I. cestišča; 6. Mivkasta plast zemlje, naložena na razširjeni temelj stolpa; 7. Temelj, maltni konglomerat, ki je verjetno segal do drugega, zahodnega stolpa. — 16. S. Rutar, op. cit. — 17. Profil II. Opis: 1. Plinska cev; 2. Recentni vkop za plinsko napeljavo; 3. Srednjeveška apne-na jama; 4. Ruševinska plast; 5. Peščeni prodec; 6. Svetlo rjava prst s prodrom; 7. Temno rjava prst s prodrom; 8. Vzhodna stena kanala; 9. Obloga obrambnega zidu; 10. Temelj obrambnega zidu iz malte in manjših golovških lomljencev; 11. Nadaljevanje temelja, struktura je drugačna: grobo zloženi veliki kosi golovškega lomljenca, vezani z malto; 12. Zidni konglomerat. — 18. Na podoben primer smo naleteli pri raziskavi insule XV na Jakopičevem vrtu. Kloaka, zbirni kanal, je imel narejen priključek, ki pa ni bil nikoli v uporabi. Idejni načrt insule XV je v isti osi diktiral enak priključek, vzidan v steno stavbe. Terenske raziskave so pokazale, da priključka nista bila nikoli med seboj povezana, ker verjetno tega ni zahtevala sama funkcija stavbe. Vendar iz tega lahko sklepamo, da je pred pozidavo mesta obstajal urbanistični plan, ki je zahteval in diktiral preventivne ukrepe za pravilno funkcionalnost kanalizacije. — 19. Na južnem predelu mesta je hišna kanalizacija insule VII prav tako speljana pod obzidjem izven mestnega območja. W. Schmid, op. cit. str. 117. Tab. VII. — 20. Profil III. Opis: 1. recentni tlak; 2. recentni vkop; 3. zahodna stena stolpne odprtine; 4. rimska ruševinska plast; 5. stolpni konglomerat; 6. sterilna plast; 7. dno, tlak odprtine; naložene oblike vezane z malto. — 21. Glej profil III. št. 3. — 22. Glej profil I. št. 5. — 23. W. Schmid, op. cit. — 24. 1. Jakobi: Das Römerkastell Saalburg 1897; 2. Pierre Grimal: La civilisation Romaine 1960; 3. Wilhelm Alzinger: Stadtmauerprobleme. Aus den Jahreshften des Österreichischen archäologischen Institutes, Band XLV; 4. Hans Schönberger: Ein augusteisches Lager in Rödgen bei Bad Neuheim. Saalburg — Jahrbuch XIX, 1961; 5. Jean Baradez: Vue Aérienne de l'organisation Romaine dans le Sud-Algérien, 1949. — 25. W. Schmid, op. cit. str. 74. J. Klemenc, op. cit. str. 337.

