

SKUPNO ZASEDANJE

**SKUPŠČINA OBČINE
LJUBLJANA VIČ–RUDNIK**

Številka: 06–2/86
Datum: 27. 3. 1990

Na podlagi 103. člena statuta občine Ljubljana Vič – Rudnik in 34. člena poslovnika skupščine občine Ljubljana Vič Rudnik

sklicujem

23. skupno zasedanje zbora združenega dela, zbora krajevnih skupnosti in družbenopolitičnega zbora skupščine občine Ljubljana Vič Rudnik, ki bo

v SREDO, 18. aprila 1990, s pričetkom ob 15, 30 uri,

v sejni dvorani občine Ljubljana Vič–Rudnik, Trg MDB 7.

V sprejem predlagam naslednji

DNEVNI RED:

1. Ugotovitev sklepčnosti zborov.
2. Odobritev skrajšanih zapisnikov: 27. seje zbora združenega dela, 26. seje zbora krajevnih skupnosti in 28. seje družbenopolitičnega zbora.
3. Vprašanja in predlogi delegatov.
4. Poročilo o delu skupščine občine in izvršnega sveta skupščine občine Ljubljana Vič–Rudnik v obdobju 1986–1990.
5. Osnutek odloka o zazidalnem načrtu za območje urejanja VS 2/12 Sibirija.
6. Predlog odloka o ureditvenem načrtu za del območja urejanja VR 2/7 Slovenija avto.
7. Predlog odloka o zaključnem računu proračuna občine Ljubljana Vič Rudnik za leto 1989.
8. Predlogi komisije za volitve in imenovanja ter kadrovske zadeve.
9. Obravnava gradiva za seje zborov skupščine mesta Ljubljane, dne 19. 4. 1990 in delegiranje delegatov na sejo zbora združenega dela in zbora občin skupščine mesta Ljubljane.

**PREDSEDNIK SKUPŠČINE
OBČINE LJUBLJANA VIČ–RUDNIK**
Peter Vrhunc, dipl. soc.

PREDLOG PREDLAGATELJA

Predsedstvo skupščine občine je na 40. seji dne 22. 3. 1990 obravnavalo poročilo o delu skupščine občine in izvršnega sveta skupščine občine Ljubljana Vič Rudnik in sklenilo, da ga posreduje delegatom skupščine občine v obravnavo in sprejem.

PREDSEDSTVO SKUPŠČINE OBČINE

POROČILO O DELU SKUPŠČINE OBČINE IN IZVRŠNEGA SVETA SKUPŠČINE OBČINE LJUBLJANA VIČ–RUDNIK V OBDOBJU 1986–1990

A. POROČILO O DELU SKUPŠČINE

I. UVOD

V mandatnem obdobju 1986–1990 je skupščina občine delovala v zapletenih družbenoekonomskih in političnih razmerah. Te so pogojevale delo skupščine v tem smislu, da so se določene družbene odločitve, opredeljene tako v dolgoročnem kot srednjeročnem planu občine in mesta Ljubljane, prepočasno uresničevale. V tem obdobju se je v skupščini občine odrazila preobrazba politične zavesti Slovencev, v nakazovanju alternativnih oziroma izvirnih rešitev ključnih družbeno sistemskih vprašanj oziroma izhodov iz krize. Zato je skupščina posebno pozornost namenila spremembam zvezne ustave, amandmajem k ustavi SR Slovenije in spremembam sistemskih zakonov. Skupščina občine je spremljala in obravnavala spremembe ustave v vseh fazah in ob najširši podpori delegatov posredovala skupščini republike Slovenije svoja stališča in amandmaje. Že v nastajanju ustavnega teksta je skupščina podprla neposredne in tajne volitve ter predlagala uvedbo stalnih delegatov, s katerimi bi omogočili kontinuirano spremljanje dela skupščine, ki v iztekajočem mandatu zaradi nedelovanja delegacij, ob zamenljivem delegatu ni bilo vzpostavljeno. Glede na dejstvo, da družbenopolitični zbor po zvezni ustavi še obstaja, so se delegati skupščine opredelili za pluralno sestavo tega zbora.

V poročilu navajamo pomembnejša prizadevanja skupščine za urejanje oblastnih funkcij oziroma področij, ki jih delovni ljudje in občani uresničujejo, zagotavljajo, urejajo ali zanje skrbijo v občini in mestu Ljubljana. Izražena so v predlogih, pobudah, mnenjih in opozorilih, ki so jih delegati sprejeli ob obravnavanju posameznih zadev, medtem ko je realizacija vsebine aktov, sprejetih v skupščini, razvidna iz poročila o delu izvršnega sveta. Namen poročila je prikazati vsebino dela skupščine in njen vpliv na nekatere družbene odločitve, zato v njem ne navajamo posameznih statističnih podatkov (npr. število razprav, stališč itd.), razen povprečne udeležbe delegatov v posameznih zborih: ZZD (70,1 %), ZKS (77,7 %), DPZ (67 %).

Pri izvajanju sklepov skupščine ugotavljamo, da so se pristojni organi na nivoju mesta Ljubljane in republike odzivali prepočasno, šele po večkratnem opozarjanju.

II. DELOVANJE PO PODROČJIH

1. Planiranje

Zbori skupščine občine so v tem mandatnem obdobju opozarjali skupščino mesta Ljubljane na planske opredelitve v srednjeročnem in dolgoročnem planu – o hitrejšem razvoju južnega dela Ljubljane, kar ni bilo vsebovano že v osnutku resolucije

mesta Ljubljane za leto 1988 in v vseh nadaljnjih gradivih skupščine mesta Ljubljane, ki so se nanašala na razvoj.

2. Gospodarstvo

Zbor združenega dela je ob problematiki gospodarjenja v lesni industriji (28.5.1986) zahteval vzpostavitev realnega tečaja dinarja, povečanje izvoznih stimulacij, konverzijo kratkoročnih kreditov v dolgoročne in sankcioniranje onesnaževalcev okolja, ki povzročajo umiranje gozdov, ter obravnavanje gornje tematike na republiški in zvezni ravni. Republiški zbor združenega dela je s pobudo soglašal in problematiko lesne industrije širše predstavil ob obravnavanju polletnega poročila o uresničevanju resolucije o gospodarskem razvoju republike v letu 1986.

Zbor združenega dela je ob obravnavanju stanja v delovnih organizacijah kovinsko predelovalne industrije v občini in ostalih informacijah o poslovanju delovnih organizacij opozarjal, da je glede na zaostrene družbene razmere, potrebno pravočasno pričeti z intenzivnejšim razvojem znotraj OZD, predvsem z zagotavljanjem proizvodnih programov za tržne razmere, organizacijo dela in kadrovske razvojnih programov.

Ob obravnavanju poročila o uresničevanju družbenega plana občine Ljubljana Vič-Rudnik (24.6.1987), za prvo trimesečje leta 1987 so zbori skupščine občine (v nadaljevanju SO) opozorili skupščino republike Slovenije, da je glavni krivec za negativno gibanje gospodarskih kategorij v državi – zvezni izvršni svet, predvsem zaradi nedoslednega izvrševanja zvezne resolucije. Po podatkih tako v mestu kot v občini, je upadla proizvodnja in izvoz, poslabšala se je preskrba z uvoznimi materiali. Zbori so zahtevali spremembo devizne zakonodaje tako, da bi izvoznikom ostal določen delež deviz kot operativno plačilno sredstvo za nakup repromateriala in investicijske opreme.

Zbor združenega dela je ob sprejemu odloka o namembnosti poslovnih prostorov in poslovnih stavb zahteval informacijo o tem, kako poteka dogovorjena akcija, da se stanovanjskim enotam VI. in VII. kategorije spremeni namembnost in te enote prekvalificira v lokale. Izvršni svet SO je informacijo objavil v delegatskem gradivu št. 7 (7.11.1988).

OZD v občini, občinski skupnosti za zaposlovanje Ljubljana in Zavodu za družbeno planiranje je bila posredovana pobuda zbora združenega dela (1.6.1988) za pripravo možnih rešitev pre zaposlitve delavcev v občini, katerih delo je in bo ob prestrukturiranju organizacij, postalo odvečno. Občinska skupnost za zaposlovanje je v odgovor predložila poročilo o uresničevanju politike zaposlovanja v Ljubljani z ekonomskimi in tehnološkimi viški delavcev.

Zbor krajevnih skupnosti je skupščini SR Slovenije podal pobudo za prerazporeditev maloprodajne cene bencina in drugih naftnih derivatov, v korist deleža za izgradnjo cest.

Glede na lanskoletno milo zimo, ki ni zahtevala posebnih posegov zimske službe Komunalne skupnosti ljubljanskih občin, je zbor združenega dela zahteval drugačno organizacijo dela v zimski službi. Glede na velik delež stroškov, ki so povezani z organizacijo pripravljenosti zimske službe, je zbor predlagal, da se načrtovani fiksni stroški namenijo tudi za druga dela komunalnega urejanja, v kolikor ni potrebe po čiščenju snega. Omenjena služba predloga zbora ni upoštevala.

Ob ugotovitvi zbora združenega dela, da imamo takšno zavarovalno politiko, ki zavarovancem družbenega in zasebnega premoženja ne omogoča realnega pokritja škode tudi ob koncu zavarovalnega obdobja, je zavarovalna skupnost na zahtevo zbora pripravila informacijo o možnostih požarnega in stanovanjskega zavarovanja, ki so jo (10.5.1989) obravnavali vsi zbori skupščine. Sklepi skupščine so bili posredovani pristojnim institucijam. Ker odgovora nismo prejeli, smo s problematiko seznanili komisijo za družbeno nadzorstvo republiške skupščine. Na komisiji je Zavarovalna skupnost Triglav predstavila nove zavarovalne pogoje, ki omogočajo zaščito proti inflaciji.

Skupščina občine je sprejela 5 sklepov o uvedbi ukrepov družbenega varstva v organizacijah združenega dela in sklepe za ureditev razmer v DO Zmaga.

Ker so z uveljavitvijo zakona o podjetjih odpravljene ukrepi družbenega varstva, je skupščina občine ob spremembah ustave SR Slovenije podala zahtevo za določitev titularja družbene lastnine oziroma vzpostavitev mehanizmov, ki bi varovali interese

družbe v družbenih podjetjih (rentabilno poslovanje, ustvarjanje potrebne akumulacije, preprečitev razprodaje družbene lastnine).

Po podatkih iz informacije o poslovanju OZD v prvem polletju 1989, da velik del izgube v DO Iskra Elementi TOZD SEM predstavljajo sredstva, porabljena za izgradnjo zaklonskih, so zbori SO zahtevali spremembo predpisov, ki določajo obveznost gradnje zaklonskih. Pobuda je upoštevana v spremembah zakona o splošni ljudski obrambi, z odpravo določb o obveznosti gradnje zaklonskih.

3. Obrt

Na opozorilo občinskega komiteja za planiranje in gospodarstvo je bil mestnemu komiteju za komunalno gospodarstvo podan predlog za spremembe odloka o komunalnih dejavnostih, ki v nasprotju z zakonom o dimnikarski službi ne daje možnosti za opravljanje dimnikarskih storitev kot obrti. Z odlokom je za opravljanje teh storitev na območju mesta Ljubljane določeno dimnikarsko podjetje. Ker mestni upravni organ sprememb omenjenega odloka ni predložil skupščini mesta, bo z gornjo problematiko seznanjen pripravljalec sprememb zakona o dimnikarski službi.

4. Davki

Po sprejemu novega zakona o davkih občanov v letu 1988 je bil v skladu z zakonom in dogovorom o usklajevanju davčne politike v SRS, v skupščini sprejet odlok o davkih občanov. Usmeritve iz srednjeročnega plana – hitrejši razvoj drobnega gospodarstva v občini, so bile upoštewane v določilih odloka. Zasebnemu sektorju so bile priznane maksimalne začetniške olajšave in olajšave za vlaganja v dejavnost.

Zbori SO so republiški upravi za družbene prihodke priporočili, da prouči možnosti za ostrejšo obravnavanje tistih, ki upravljajo z družbeno lastnino in negozdnih zemljišč ne obdelujejo v skladu z zakonom o kmetijskih zemljiščih.

Zbor združenega dela je sprejel pobudo občinskega obrtnega združenja, da se članski prispevek v višini 1,10 %, ki ga samostojni obrtniki plačujejo od dohodka, ne bi več v celoti nakazoval Zvezi obrtnih združenj Slovenije. Izvršni svet SO je v zvezi s tem podal Zvezi obrtnih združenj Slovenije zahtevo, da zbrani članski prispevek deli in nakazuje direktno 45,90 % obrtnemu združenju in 54,10 % zvezi obrtnih združenj.

5. Proračun

Ob povečanih odstotkih sofinanciranja skupnosti slovenskih občin in skupnosti občin ljubljanske regije, je zbor združenega dela zahteval predstavitev vsebine njunega dela. Skupnost občin ljubljanske regije je predložila programske osnove in aktivnosti skupnosti. Skupnost slovenskih občin ni odgovorila, zato so zbori SO na predlog OK SZDL, dne 26.9.1989 sprejeli sklep o izstopu iz skupnosti slovenskih občin.

Glede na zožen koncept praznovanja občinskega praznika, je družbenopolitični zbor preko OK SZDL priporočil krajevnim skupnostim racionalno porabo sredstev pri izvedbi krajevnih praznikov.

6. Urejanje prostora in varstvo okolja

Število posameznih prostorsko izvedbenih aktov, ki jih je skupščina sprejela, je podrobneje razvidno iz poročila o delu izvršnega sveta. V zvezi z ekološko sporno gradnjo proizvodno distribucijskega centra kemije so zbori skupščine zadolžili komisijo za družbeno nadzorstvo, da preveri pravilnost postopkov, ki so bili izvedeni pri formiranju industrijske cone RP/2 Rudnik. Na zahtevo komisije je bila imenovana delovna skupina, ki je ugotovljala odgovornost občinskega upravnega organa pri izdaji lokalnega dovoljenja DO Polikem Trgovina TOZD Chemo. Poročilo delovne skupine so zbori sprejeli dne 29.9.1989. Skupina delegatov za zbor občin je podala pobudo republiškem izvršnemu svetu za ustavitev gradnje Polikema.

Posebno pozornost sta skupščina in izvršni svet namenila odpravljanju črnih gradenj. Na skupnem zasedanju dne 11.5.1988 so zbori SO pozvali Komunalno podjetje Ljubljana, da čimprej zagotovi ekipo za rušenje črnih gradenj. Po zadnjih podatkih je učinkovita in tehnično opremljena ekipa za rušenje zagotovljena. Zaradi ovir v veljavni zakonodaji, na področju odpravljanja nele-

galnih gradenj, so bili republiškem izvršnemu svetu večkrat (prvič že 2. 3. 1988) posredovani predlogi za spremembo zakonodaje, v smislu strožjega sankcioniranja črno graditeljev in poenostavitve postopkov za preprečevanje nelegalnih gradenj. V predlaganih spremembah zakona o urejanju naselij in drugih posegov za prostor bodo zajete pobude in predlogi za spremembo tega zakona.

Izvršni svet skupščine SR Slovenije je obravnaval tudi pobudo za spremembo zakona o imenovanju in evidentiranju naselij, ulic in stavb, ki Geodetski upravi mesta Ljubljane omogoča, da hišne številke za objekte določi le na podlagi ogleda, brez predhodne predložitve lokacijskega oz. gradbenega dovoljenja. Pri pripravi predpisov, ki bodo izdani v letu 1991, bo republiški izvršni svet proučil možnosti za drugačno označevanje nelegalnih gradenj v primerjavi z legalnimi.

Zbori SO so v preteklem letu na pobudo zbora združenega dela obravnavali informacijo o razvoju kabelskih razdelilnih sistemov (KRS) v občini. Ugotovili so, da je KRS nujen del komunalne opreme slovenskih naselij, zato ga je potrebno načrtovati že ob sprejemanju prostorsko izvedbenih aktov. Na razrešitev sodelovanja med RTV in PTT glede razvoja in vzdrževanja KRS in pospešitev aktivnosti za poenostavitev postopkov, ki bi omogočili hitrejšo gradnjo tovrstnih sistemov, so bili opozorjeni republiški komite za promet in zveze, skupščina SRS in skupščina RTV Ljubljana.

7. Kmetijstvo

Zbori SO so na področju kmetijstva že na sejah 25.2.1987 zahtevali pri mestni SIS za intervencije v kmetijstvu in republiški interesni skupnosti, proučitev možnosti za povečanje družbenih bonitet (regres, premije), da bi na ta način krili razliko med odkupnimi cenami in cenami, ki jih kmetovalci dosežejo z neposredno prodajo občanom. S tem bi povečali obseg družbeno organizirane tržne proizvodnje in zmanjšali prodajo mimo združenih organizacij. Bonitete so se nato z dogovorom vsako leto povečale, še zlasti za hribovita območja, kar je vplivalo na povečan obseg družbeno organizirane proizvodnje.

Ker kmetje lahko uvažajo le rezervne dele za stroje, je zbor združenega dela zahteval spremembo predpisov, ki bi kmetom omogočili uvoz osnovnih sredstev pod istimi pogoji kot obrtnikom za obrtnike. Možnost uvoza kmetom pod istimi pogoji kot obrtnikom je bila dana z zakonom o zunanjetgovinskem poslovanju.

Pobudo zborov SO, da se odškodnina za spremembo namembnosti kmetijskega zemljišča ali gozda občutno poveča za prvi dve kategoriji, je zveza kmetijskih zemljiških skupnosti Slovenije vključila v spremembo dogovora o enotnih merilih za določitev odškodnine.

Zbori SO so na sejah 20.12.1989 ocenili izvajanje zakonov s področja kmetijstva, zakona o varstvu, gojitvi in lovu divjadi ter o upravljanju lovišč in usposabljanje zaraščajočih kmetijskih površin, ter predlagali spremembe zakonov s področja kmetijstva in lovstva. V tezah za spremembo zakona o kmetijskih zemljiščih so pobude skupščine upoštevane.

8. Družbene dejavnosti

Zbori SO so s področja družbenih dejavnosti obravnavali:

- poročilo o zdravstvenem varstvu prebivalcev občine, pri čemer so v odgovoru DSSS občinskih SIS zdravstvenega in socialnega varstva zasledili pozitiven podatek: da je mestna zdravstvena skupnost izjemoma povečala limitirano kvoto za zdravljenje otrok v MKZ Rakitna na račun zdraviliškega zdravljenja odraslih.

- prostorsko problematiko osnovnih šol v občini: zbori so zahtevali zagotovitev sredstev za realizacijo investicije v OŠ Primož Trubar Velike Lašče. Gradnja se je pričela v juliju 1989. Zaradi pomanjkanja sredstev je bila investicija prenešana v letošnje leto, pri čemer je izvršni svet SO ugotovil, da je mestna izobraževalna skupnost sredstva združene amortizacije namenila za druge potrebe, ki niso bile zajete v planskih dokumentih.

- oceno socialne varnosti v občini: v zvezi s sprejetimi sklepi center za socialno delo in skupnost socialnega skrbstva uveljavljata spremembo zakonodaje v tem smislu, da bi sprejetje socialne pomoči pomenilo osnovo za vključbo na premoženje, brez izrecnega pristanka prejemnika pomoči.

- poročilo o kadrovske politiki in gibanju zaposlovanja v občini v letu 1988 ter razreševanje presežkov delavcev: družbenopolitični zbor je predlagal, da se s štipendiranjem zagotovi pomanjkanje delavcev s VI. in VII. stopnjo izobrazbe, ter da se v občini ustanovi delovna skupina za razreševanje presežkov delavcev, s katero naj sodelujejo skupnost za zaposlovanje, medobčinska gospodarska zbornica, občinski svet ZS, podjetja ter organizacije. Izvršni svet se je v problematiko presežkov delavcev vključeval sprotno, s sodelovanjem skupnosti za zaposlovanje.

- družbenoekonomski položaj znanstvenoraziskovalne dejavnosti in vpliv inovacijske dejavnosti na gospodarstvo v občini Ljubljana Vič–Rudnik.

- potek akcije 2000 mladih raziskovalcev in doseženi rezultati: družbenopolitični zbor je podal predlog IS SO, da ustanovi borzno organizacijo, v kateri bi prihajalo do izmenjave ponudb in potreb na področju znanstvenoraziskovalne dejavnosti.

Zbor združenega dela je na seji, dne 29.10.1986 pri poročilu o gradnji objektov iz tretjega samoprispevka opozoril strokovno službo ZIL, da pospeši postopek za prenos objektov in zemljišč na končne uporabnike tako, da bodo vsi objekti z zemljišči prenešeni do konca leta 1986. Zahteva je bila ponovljena pri ponovnem obravnavanju poročila dne 29.6.1988, ko so zbori zahtevali tudi odpravo pomanjkljivosti na objektih Mladinskega klimatskega zdravilišča Rakitna in OŠ Kolezija. V poročilu, obravnavanem v skupščini mesta Ljubljane dne 10.11.1988 ni bilo odgovorov na sklepe skupščine, zato ga delegati skupščine občine niso podprli. V pričetku leta 1989 so zbori SO skupnosti samoprispevka III priporočili, da do konca leta zadrži organe samoprispevka III.

Družbeno politični zbor je ob sprejemanju programa dela zborov skupščine občine Ljubljana Vič–Rudnik za obdobje september – december 1988 zahteval, da se do konca leta 1988 pripravi poglobljena analiza na področju socialnega varstva in da se v dnevni red DPZ za II. polletje uvrsti gradivo SZDL o možnostih ukinitve nekaterih samoupravnih interesnih skupnosti. Zahtevi sta bili realizirani.

Skupščina občine je obravnavala nacionalno investicijo izgradnje Centralne tehnične knjižnice in ob podpori Gospodarske zbornice Slovenije apelirala na pristojne organe, da s svojim delom omogočijo začetek gradnje nove CTK ter da pri tem upoštevajo prioriteto te nacionalne investicije po družbenem planu SR Slovenije za obdobje 1986–1990.

III. SKUPINE DELEGATOV ZA SKUPŠČINO REPUBLIKE SLOVENIJE

Skupščina občine deluje kot konferenca delegacij za zbere skupščine republike Slovenije. Pogosta istočasnost sej in obsežni dnevni redi so skupščini občine onemogočali, da bi se redno vključevala v obravnavo aktov in pristojnosti skupščine republike Slovenije in zbora republik in pokrajin skupščine SFRJ.

Tako sta bili za obravnavo gradiv v občini imenovani skupina delegatov za zbor občin (sestavljena iz delegatov vseh zborov) in gospodarska skupina za zbor združenega dela (sestavljena iz delegatov zbora združenega dela skupščine občine). Po zakonu o določitvi okolišev je bil v občini tudi sedež skupin delegatov, socialno – zdravstvenega in prosvetno – kulturnega področja za zbor združenega dela. Te skupine so sestavljali delegati osmih skupščin občin ljubljanske regije.

Na 53. sejah skupin je bilo obravnavano preko tisoč točk dnevnega reda in oblikovano 320 stališč, 18 amandmajev, 20 pobud in 10 delegatskih vprašanj.

Ugotavljamo, da so za nekatera področja (kmetijstvo, urejanje prostora, ekologija, promet, obrt) bila temeljna izhodišča oziroma zahteve, oblikovane že na sejah zborov skupščine občine, na sejah skupin pa ta stališča le ustrezno dopolnjena in posredovana v pristojni zbor republiške skupščine.

Na področju kmetijstva so skupine opozorile na težave v proizvodnji mleka in prireji mesa ter na dispariteto med proizvodnimi in prodajnimi cenami.

Na področju urejanja prostora so predlagale konkretne spremembe prostorske zakonodaje, ki naj bi upravnim organom omogočile hitrejšo ukrepanje ob razlastitvah objektov, v primerih, ko

je s prostorsko izvedbenimi akti že ugotovljen splošni družbeni interes.

Ob usklajevanju dogovora o temeljnih družbenega plana Slovenije, je bila podana zahteva za enoten in usklajen pristop k problematiki reševanja odlagališč posebnih odpadkov v Sloveniji.

Glede na pomembno prometno lego občine, so se skupine vključile v obravnavo zakona o varnosti v cestnem prometu. Podano je bilo več pripomb na zakonska določila, ki se nanašajo na zagotovitev večje varnosti udeležencev v prometu. Ob tem je bila sprejeta dolgoletna zahteva skupščine občine po registraciji koles z motorjem in zahteva po učinkovitejši kaznovalni politiki, posebej za tiste voznike, ki kot pogonsko sredstvo uporabljajo ekstra lahko kurilno olje namesto dizel goriva.

Ob zakonu o usmerjenem izobraževanju so skupine opozorile na potrebo po večjem obsegu praktičnega dela in delovne prakse, ter večjo fleksibilnost premeščanja iz lažjih v težje programe in obratno.

Skupine so spremljale postopke v zvezi s sodnim procesom proti četverici v Ljubljani in na predložena gradiva podale več amandmajev.

V zvezi z obravnavo aktov iz pristojnosti zbora republik in pokrajin skupščine SFRJ izstopa zahteva, ki jo je podal delegat naše občine, da se v zvezni skupščini izpostavi vprašanje zaupnice takratni zvezni vladi pod vodstvom Branka Mikulića. Zahteva je bila podana ob obravnavi poročila o delu ZIS za obdobje 1986–1988 in je bila sprejeta v zboru združenega dela republiške skupščine. Ostala stališča in pobude so se nanašala predvsem na sprejemanje planskih dokumentov in zakonov s področja financiranja nerazvitih. Posebej so se skupine vključile v obravnavo problematike izdajanja menic brez nastanka dolžniško–upniškega razmerja v SOZD Agrokomerc. Zahtevale so pojasnilo o vlogi predsednika ZIS pri postopkih v »aferi« in opozorile, da razčiščevanje odgovornosti v finančnih organizacijah naše republike, zlasti v Ljubljanski banki, ni bilo zadovoljivo.

IV. DELOVNA TELESA

1. Odbori zborov

Spremembe statutih mesta in občin sprejete v letu 1986, pomenijo večjo centralizacijo pristojnosti in odločanja v mestu. Zato je skupščina občine imenovala odbore zborov, z namenom, da s predlogi in stališči, nudijo strokovno pomoč skupščini, pri oblikovanju pripomb in stališč za sprejemanje končnih odločitev v skupščini mesta Ljubljane. Odbori zborov so se sestajali pred vsakim zasedanjem skupščine občine in mesta.

Odbori so opozarjali skupščino, da programi sklada stavbnih zemljišč ne zagotavljajo hitrejše odprave deficita v komunalni razvitosti južnega dela Ljubljane. Zato je bilo skupščini kar dvakrat predlagano, da ne poda soglasja k programu sklada, dokler ta ne bo ustvarjal pogojev za pridobivanje investitorjev v komunalno opremljene industrijske cone in cone drobnega gospodarstva.

Na področju družbenoekonomskih odnosov in družbenoekonomskega razvoja občine in mesta so odbori ob informacijah o gospodarskih gibanjih in položaju organizacij združenega dela po dejavnostih, opozarjali, da je izboljšanje pogojev gospodarjenja odvisno od uveljavitve politike tržnih zakonitosti, razbremenitve uvoznih dajatev in taks, razbremenitve gospodarstva v izdvanju dohodka za splošne in skupne potrebe, ter ustrezni politiki delitve osebnih dohodkov.

Ob programih prometne ureditve Ljubljane je bila zborom skupščine občine večkrat dana zahteva, da naj delegati v skupščini mesta Ljubljane vztrajajo pri odpravi črnih točk v občini, katerih sanacija je povezana z ureditvijo Dolenjske ceste, s pripadajočimi križišči in ureditvijo semaforiziranih križišč v ostalih območjih občine; zahtevana je bila ureditev križišča Aškerčeva – Groharjeva.

Glede črnih gradenj so odbori zahtevali zakonske spremembe, ter določitev območij za gradnjo substandardnih naselij.

Na področju ekologije in varstva okolja, so odbori ostro nastopili proti usmeritvi, da odlagališče na barju prevzame značaj regijskega odlagališča. Podana je bila zahteva po poostrojitvi nadzora nad odlaganjem vseh vrst odpadkov, s posebnim povdarcem na selekcioniranju posebnih odpadkov.

Na področju družbenih dejavnosti so odbori skupščini predlagali, naj ne sprejme zaključnega poročila o realizaciji samopripevka III, dokler ne bodo zagotovljeni pravni nasledniki in urejeni zemljiško knjižni prenosi zemljišč in objektov.

Vsa stališča in predlogi odborov so bili v zborih soglasno sprejeti (izjema je le amandma o gradnji hotela LUX kategorije).

2. Statutarnopravna komisija

je oblikovala poslovnik skupščine občine, odlok o nagradah in priznanjih občine ter odlok o stalnih delovnih telesih ter dajala mnenja k pomembnejšim odlokom. Na sejah 8. novembra 1989 so zbori imenovali komisijo za pripravo sprememb in dopolnitev statuta občine, ki je pripravila podlage za konstituiranje nove skupščine in začasne uskladitve statuta z ustavnimi amandmaji (odlok o določitvi volilnih enot, o pristojnostih in o volitvah funkcionarjev skupščine).

3. Komisija za družbeno nadzorstvo

je pred sprejemom ukrepa družbenega varstva pregledala samoupravne splošne akte DO IGO in ugotavljala pravilnost postopkov v zadevi »Polikem«.

4. Komisija za volitve in imenovanja

je sodelovala pri oblikovanju kadrovske politike v občini. Pripravljala je predloge za imenovanja v skupščini. Oblikovala in sprejela je pravilnik o osnovah in merilih za oblikovanje in delitev sredstev za osebne dohodek funkcionarjev v skupščini, izvršnem svetu in upravnih organih.

5. Komisija za prošnje in pritožbe

je obravnavala 32 vlog. Prevladovale so vloge s področja reševanja stanovanjskih vprašanj, kar potrjuje ugotovitve, da je prišlo do vidne stagnacije stanovanjske gradnje.

6. Žirija za podelitev nagrad in priznanj občine

Zaradi večje družbene verifikacije je žirija v preteklem letu pripravila spremembe odloka o nagradah in priznanjih občine, na podlagi katerega se pristojnost odločanja o nagradah in priznanjih prenaša v skupščino. V tem mandatnem obdobju je bilo podeljeno 12 nagrad, 19 priznanj in 12 posebnih priznanj.

7. Komisija za odlikovanja

je obravnavala 150 pobud posameznikov in 3 pobude za odlikovanje delovnih organizacij. Oblikovala je 189 mnenj k pobudam za odlikovanje in ob tem upoštevala sprejete usmeritve, da se za odlikovanja predlagajo posamezniki, ki so dosegli izjemne rezultate v gospodarstvu, kmetijstvu ter pri inovacijah in racionalizacijah.

8. Komisija za odnose z verskimi skupnostmi

je organizirala srečanja predstavnikov verskih skupnosti v občini ter razreševala: problematiko prometnega davka pri obnovi cerkva, ki so proglašene za spomenik, opravljanja verskih obredov v domovih za ostarele in stanovanjsko problematiko salezijancev – v last so prejeli tri stanovanjske enote.

10. Komisija za zadeve borcev in invalidov NOV

je odločala o višinah priznavalnih udeležencem NOV in drugih vojn. V fazi sprejemanja je zakon o varstvu udeležencev vojne, z njegovo uveljavitvijo bodo ukinjene komisije za zadeve borcev kot skupščinsko delovno telo, naloge pa prenešene v pristojnost upravnega organa.

11. Svet za preventivo v cestnem prometu

je aktivno deloval: z organizacijami s področja osnovnega in srednjega izobraževanja, vzgojno varstvenimi organizacijami, OZD, KS, na področju prometne preventive in vzgoje v sodelovanju z Zvezo šoferjev in avtomehanic Dolomiti in Postajo milice Vič. V preteklem letu se je na območju občine zmanjšalo število prometnih nesreč.

V. DELEGATSKA VPRAŠANJA

V prvi polovici mandatnega obdobja so bili odgovori na vprašanja, zastavljena izvršnemu svetu in upravnim organom občine, podani povprečno v dveh mesecih. Na delegatska vprašanja v pristojnosti organov in organizacij izven občine so bili odgovori podani v daljšem roku. Z doslednim opozarjanjem zborov so se

roki odgovorov na delegatska vprašanja v zadnjem letu skrajšali tako, da je bilo 10. 5. 1989 na seji zborna združenega dela ugotovljeno, da je odgovorjeno na vsa delegatska vprašanja tega zbora. Iz predložene tabele je razvidno število delegatskih vprašanj po področjih.

PODROČJE	ZKS	ZZD	DPZ	SKUPAJ
CESTE	63	6		69
UREJANJE PROSTORA IN VARSTVO OKOLJA	63	6		69
KOMUNALA (PTT, KANAL, VODOVOD)	45	7		52
GOSPODARSTVO	5	4	1	10
SOCIALA, ZDRAVSTVO	4	3		7
VZGOJA, IZOBRAŽEVANJE	5	2	2	9
DRUG. DRUŽB. DEJAVNOSTI	8	1	1	10
ENERGETIKA	3	1		4
TRGOVINA, PRESKRBA	5	1		6
PROMET IN IZVEZE	7	2		9
UPRAVNI ORGANI	7	1		8
DROBNO GOSPODARSTVO	3	-		3
DAVNA POLITIKA	2	1		3
NARAVNE NESREČE	-	1		1
PRORAČUN	1			1
SLO IN DS	1	1		2
OSTALO	11	8	2	21
SKUPAJ:	233	45	6	284

B. POROČILO O DELU IZVRŠNEGA SVETA

I. UVOD

Izvršni svet je prevzel funkcijo v juniju 1987, vendar v poročilu zajemamo celotno obdobje delegatskega mandata april 1986–1990. Temeljna usmeritev našega dela, ki je bila utemeljena tudi v dolgoročnem planu ljubljanskih občin in družbenem planu občine Ljubljana Vič–Rudnik za srednjeročno obdobje 1988–1990, je bila zmanjšanje razvojnega zaostanka za ostalimi ljubljanskimi občinami. To je terjalo usmeritev v bistveno izboljšanje komunalne opreme v občini, ustvarjanje pogojev za naložbe v gospodarstvu, pospešen razvoj primestnih in izvenmestnih krajev, pravočasno pripravo prostorsko izvedbenih aktov in posodobitev dela državne uprave.

Družbene razmere niso bile naklonjene večjim razvojnim ambicijam občine Ljubljana Vič–Rudnik, zaostreni gospodarski položaj se je odrazil tudi v resnih težavah posameznih gospodarskih subjektov. Hitrejši razvoj občine samo s sredstvi, ustvarjenimi v občini, zaradi šibke gospodarske moči ni bil možen, zato smo zahteve po zadovoljevanju naših argumentiranih potreb uveljavljali na mestni ravni, v najrazličnejših oblikah organiziranosti – od SIS, skladov do skupščine mesta. Argumenti pri delitvi sredstev na mestni ravni, kjer je pogosto ob občinskih veljal tudi politični interes, niso bili vedno zadosten razlog za dodelitev sredstev, zato je bila potrebna ves čas izjemna zavzetost pri predlaganju in doslednost pri zahtevah po izvajanju dogovorjenega. Bistveni rezultati takšnega pristopa so vidni zlasti na področju komunalne infrastrukture, kjer so bili zlasti v letu 1988 izvedeni številni projekti, v letu 1990 pa so zagotovljena finančna sredstva za razrešitev številnih pomembnih komunalnih problemov. Pri tem velja omeniti izjemno angažiranost krajanov, zlasti v izvenmestnem območju, ki so z delom in materialnimi prispevki omogočili realizacijo naložb.

Izvršni svet se je v odnosu do gospodarstva od začetka svojega dela opredeljeval za vlogo spodbudjalca podjetniških zamisli, podprl je uveljavljanje znanja in omogočil realizacijo naložb. V tem smislu se je zavzemal za pravočasno komunalno opremo industrijskih con, za pravočasno in racionalno pripravo in sprejem prostorsko izvedbenih aktov, zlasti za drobno gospodarstvo pa je namenil zadostne površine za gradnjo. IS je podprl prizade-

vanja za izboljšanje osnovne preskrbe, kjer se je stanje na območju vse občine, tudi po zaslugi zasebne pobude, bistveno izboljšalo, okrepili smo turistično in izboljšali gostinsko ponudbo. Ob zaostrenih gospodarskih razmerah je IS v OZD izvajal svetovalno in v kriznih primerih kadrovske funkcije v OZD, kjer je predlagal uvedbo začasnih ukrepov družbenega varstva.

Družbene dejavnosti smo obravnavali kot pomemben del gospodarstva; zato smo podpirali izboljševanje kakovosti dela v izvajalskih organizacijah ter se angažirali pri načrtovanju, pripravi in izpeljavi naložb.

Na področju urejanja prostora je prilagajanje novi prostorski zakonodaji terjalo številne aktivnosti pri pripravi prostorsko izvedbenih aktov. Ob nedodelanem in neuskkljenem dolgoročnem planu ljubljanskih občin smo vendarle življenjsko in pravočasno omogočili realizacijo številnih posegov v prostor.

Pri obravnavi prostorskih aktov je bilo bolj kot kdajkoli občutiti prebujajočo se ekološko zavest, kar se kaže tudi v potrebi po reviziji nekaterih že prej sprejetih prostorskih odločitev. Taka razmišljanja krajanov so lahko pomemben prispevek k izboljšanju kvalitete našega življenja, ob tem pa je potrebno zagotoviti, da za navideznimi ekološkimi vprašanji skrit zasebni interes ne prevlada strokovno in javno utemeljenega družbenega. Tako smo zastavili tudi prve resnejše akcije za ustavitev in odpravo nedovoljenih gradenj.

Za uspešno realizacijo teh nalog je bilo potrebno reorganizirati tudi občinsko upravo. V najkrajšem: delo temelji na računalniško podprtem sistemu zbiranja in obdelave podatkov, postopki so poenostavljeni in skrajšani, prostori uprave obnovljeni, uprava postaja vse bolj odprta do ljudi.

II. OPRAVLJENO DELO PO PODROČJIH DELOVANJA

GOSPODARSTVO

Na področju **družbenega planiranja** je izvršni svet:

- spremljal in usklajeval realizacijo planskih nalog
- tvorno sodeloval pri sprotne dopolnjevanju in spreminjanju srednjeročnega družbenega plana občine in mesta, dolgoročnega plana Ljubljana 2000, dolgoročnega plana SRS in pri tem uveljavljal skupščinske pobude in opredelitve.

Na gospodarskem področju so bili posegi v gospodarske organizacije združenega dela omejeni pretežno na:

- uvedbo ukrepov družbenega varstva v primerih resnejših težav pri nosilcih razvoja viškega gospodarstva in sicer v DO IGO, DO Hoja TOZD Stavbno mizarstvo, DO Avtomontaža TOZD Utensilia in DO Ilirija Vedrog in ureditvenih ukrepov v DO Zmaga
- spremljanje in izvajanje dogovora o delitvi osebnih dohodkov in drugih interventnih aktov oz. družbenih usmeritev na področju razporejanja dohodka
- pomoč pri realizaciji investicij
- obravnavo sanacijskih in predsanacijskih programov

Realizacija investicij je delno zaostala za cilji srednjeročnega plana, pomembnejše izvršene investicije pa so bile:

- a/ industrija:
 - DO Hoja TOZD Galanterija – 1.faza tovarne za proizvodnjo pohištva iz masivnega lesa s potrebno infrastrukturo v Podpeči–DO Hoja TOZD Pohištvo – skladiščni prostori in uvedba lupljenja hlodovine v Polhovem Gradcu
 - Iskra SEM – nova tovarna na lokaciji VP – 6/1 Plutal
 - Plutal – objekt za razvoj nove embalaže na lokaciji VP – 6/1 Plutal
 - Nastro – podaljšek proizvodne hale na Koprski ulici
- b/ trgovina:
 - Semernarna Ljubljana – proizvodno oskrbni center ob Dolenjski cesti
 - Lesnina – skladiščno prodajni center v območju urejanja VP 2/3 s poudarkom na potrebah drobnega gospodarstva
 - Mercator Rožnik TOZD Dolomiti – samopostrežna trgovina Horjul s 410 m² prodajne površine – preskrbovalni center Trnovo na 1050 m² prodajne površine
 - Mercator Rožnik TOZD Savica – trgovina na Golem s 350 m² prodajne površine

- ABC Pomurka DO Delikatosa – samopostrežna trgovina na Brdu s 600 m² prodajne površine
- ABC Pomurka DO Tabor Grosuplje – samopostrežna trgovina Škofljica s 500 m² prodajne površine – trgovina Pijava Gorica s 50 m² površine
- KZ Velike Lašče – skladišče suhe robe na Turjaku
- GP Grosuplje – trgovsko poslovni objekt ob Cesti na Brdo v območju urejanja VS 3/2 Brdo
- Prodajni center Meblo – v sklopu centra drobnega gospodarstva I.

c/ Znanstveno raziskovalna dejavnost:

Realizirane so bile novogradnje, dograditve in pilotne proizvodnje:

- Inštitut za celulozo in papir – prizidek na Bogiščevici ulici
- Inštitut za elektroniko in vakuumsko tehniko – nadzidava inštituta za specialne laboratorije na Teslovi cesti
- Inštitut Jožef Stefan – razvojno raziskovalni laboratoriji
- Kemijski inštitut Boris Kidrič – prizidek za raziskavo novih materialov in biotehnologijo z raziskovalno opremo
- Metalurški inštitut – pilotna proizvodnja

d/ Gradbeništvo:

- GP Grosuplje – obrat betonskih polizdelkov v območju urejanja VP 6/1 Plutal
- Mineral – obnova separacije na Škofljici

Pri tem je IS evidentiral in usklajeval interese investitorjev, izvajalcev in krajanov v vseh fazah investicijskih posegov in sicer pri:

- pripravi prostorskih dokumentov
- pripravi investicijskih posegov
- pripravi in izvajanju del s področja komunalne infrastrukture
- izvajanju investicij

Posebej uspešno je IS uresničeval naloge na področju **razvoja drobnega gospodarstva**. Zagotovljena je bila ustrezna družbena klima in ostali, posebno še prostorski pogoji za razmah tega segmenta gospodarstva. Vodena je bila stimulativna davčna politika do meja zakonskih možnosti. IS je načrtno namenjal posebne

površine za drobno gospodarstvo ob pripravi in sprejemanju prostorskih načrtov in pri urejanju posameznih industrijskih, obrtnih ali poslovno–stanovanjskih con oz. objektov, od katerih so realizirani naslednji:

- Pohoštvo Rožna dolina – proizvodno poslovni objekt v območju urejanja VP – 2/4

- Zastava avto – prodajni servisni center v območju urejanja VR 2/7 Slovenija avto

- Galvanotehnika (Glinek) – objekt in avtomatska linija za galvansko niklanje, kromiranje s čistilno napravo in posodobitvo starih proizvodnih prostorov na Glineku

- Alpina Žiri – proizvodni objekt na Šentjoštu

Center drobnega gospodarstva I. (GP Grosuplje) v območju urejanja VM 2/1 ob Tržaški cesti z 3950,78 m² etažnih površin. V pritličju objekta, v katerem je organizirana drobna vsakodnevna ponudba občanom, ima svoje prostore tudi viško obrtno združenje in občinska uprava s službo registracije računov. Prvo nadstropje pa sta si razdelili organizaciji Meblo s prodajno razstavnim salonom in SRC Kemija.

Center drobnega gospodarstva II (SOZ Galeb Izola) v območju urejanja VM 2/1 ob Tržaški cesti s 6500 m² etažne površine. Pritličje objekta je enako kot v CDG I. prodano za drobne prodajne in storitve osebnega dela. V prvem nadstropju, ki je namenjeno predvsem malim enotam drobnega gospodarstva – zasebnim podjetjem, so tudi prostori PIC, drugo nadstropje pa je kupilo podjetje Kroj Ljubljana za proizvodno poslovni namen.

Poleg navedenih, že realiziranih naložb, so v fazi realizacije še:

- GP Grosuplje – gradnja obrtnih delavnic v območju urejanja VP 6/1 Plutal, podotok MGS

- IMOS Ljubljana – gradnja objektov drobnega gospodarstva v območju VP 2/3 Koprška

Omeniti velja tudi načrtovano izgradnjo cone drobnega gospodarstva na Brdu, podjetniškega inkubatorja za računalništvo na dosednji lokaciji KIP–a na Opekarski, poslovno–trgovski objekt Murgle, poslovni center Grba pri Utensiliji (s prostori za storitvene dejavnosti v pritličju in pisarnami v I. nadstropju). V pripravi je izgradnja poslovnega centra (trgovina, gasilski dom, postaja milice, delavnic drobnega gospodarstva) na Rudniku na nekdanji lokaciji obračališča mestnega avtobusa območje urejanja VM 1/3.



Gospodarstvo v občini beleži nekaj novih pridobitev. Ena pomembnejših je vsekakor Plutalov objekt za razvoj nove embalaže.



Dva moderna centra drobnega gospodarstva ob Tržaški cesti sta dokaz, da je na tem področju moč marsikaj hitro in uspešno uresničiti.

Gre za zadnje faze priprave dovoljenj za poseg v prostor s pretežno znanimi investitorji oz. izvajalci gradnje za trg.

Izvršnemu svetu ni uspelo najti investitorja za izgradnjo motela na območju servisnega območja Petrola ob južni obvoznici. Kot posebno vprašanje izpostavljamo problem obstoječih ekološko spornih galvan, za katerega je IS pripravil strokovno utemeljeno rešitev v okviru industrijske cone Rudnik s skupno sodobno čistilno napravo, vendar je bila izvedba odloka skupščine zastavljena zaradi nasprotovanja krajanov okolice območja cone. Podatek, ki potrjuje pomembnost drobnega gospodarstva za viško občino je delež osebnega dohodka v družbenem proizvodu, ki v tem srednjeročnem obdobju znaša med 13 in 14%, poleg tega pa tudi naraščanje števila samostojnih obrtnikov.

	leto 1986	konec leta 1990
– obratovalnic	1623	1672
– zaposlenih in nosilecev obrti	2957	3260
– zaposlenih delavcev	1434	1588
– izvajalcev popold.obrti	800	1085

V mandatnem obdobju je bilo izdanih:

748 odločb o ustanovitvi obratovalnic in razširitev dejavnosti

486 odločb o prenehanju obrtne dejavnostiregistriranih:

3188 delovnih pogodb o zaposlitvi

2998 odjav delavcev

IS je do konca leta 1988 aktivno sodeloval pri ustanavljanju novih OZD s področja DG in obrtnih zadrug, od sprostitev, ki je bila dosežena s uveljavitvijo zakona o podjetjih in novega obrtnega zakona, pa posredno sodeloval pri pospešenem ustanavljanju novih EDG in uveljavljanju podjetništva. Sodeloval je tudi pri ustanovitvi podjetniško inovacijskega centra PIC Ljubljana, ki je opravičil pričakovanja in z rezultati dokazal utemeljenost ustanovitve, predvsem z ustanovitvijo 65 novih podjetij (nadaljnih 20 je tik pred registracijo), še bolj pa s svojo pionirsko vlogo animatorja novih podjetnikov in nudenjem brezplačnega kratkega svetovanja novim potencialnim nosilcem dejavnosti.

IS se je zavzel za prenos pridobljenih znanj iz Inštitutov v proiz-

vodnjo. Kot uspešna primera lahko navedemo izločitev dela proizvodnje iz IEVT – ustanovitev DO TIPRO – in organiziranje Centra za prenos znanja in tehnologij.

V zadnjih letih je v občini nastalo približno 250 novih podjetij družbeni in zasebni lastnini.

IS je ustanovil komisiji za oddajo in prodajo poslovnih prostorov. S tem je uspel usmerjati oddajo poslovnih prostorov za dejavnosti, ki so v skladu z opredeljenimi interesi občine (za nove enote drobnega gospodarstva, za osebne storitve, za trgovine osnovne preskrbe ipd.), oziroma organizirati prodajo poslovnih prostorov v primerih, ko je bilo to smotno, ter pri tem zagotovil ustrezno namembnost izrabe prodanih prostorov. V tem obdobju je komisija 19 krat oddala poslovne prostore.

Na področju kadrovske dejavnosti se je zaostrovanje gospodarske krize začelo izrazito odražati tudi na zaposlovanje in brezposelnost, predvsem v drugi polovici srednjeročnega obdobja t.j. je od 1988–1990. V naši občini je bilo leta 1986 povprečno zaposlenih 21.118 delavcev (2,7% več kot leto prej), v letu 1987 se je povečalo na 21.418 delavcev (1,4% več) v letu 1988 pa na 22.504 delavce, kar predstavlja 5% več zaposlenih delavcev (zlasti zaradi preselitve DO Integral, TOZD Tovorni promet). V letu 1989 je število zaposlenih upadlo na 22.209 delavcev (za 1,4%). Razmerje med zaposlenimi v gospodarskih dejavnostih napram negospodarskim je 67% : 33% v korist gospodarskih dejavnosti.

Poseben problem predstavljajo manjše zaposlitvene možnosti ter s tem hitro naraščajoča brezposelnost od leta 1988 dalje. V letu 1986 smo imeli v občini 289 iskalcev zaposlitve, konec leta 1989 se je število iskalcev zaposlitve povzpelo na 945. Pri tem pa niso upoštevani ekonomski in tehnološki presežki, s katerimi se srečujejo organizacije zaradi prestrukturiranja, reorganizacije ali tehnoloških izboljšav.

V sodelovanju s Sekretariatom za kadrovska vprašanja skupščine SR Slovenije smo tudi v občini Ljubljana Vič–Rudnik pričeli z evidentiranjem perspektivnih kadrov na področju gospodarstva. Tako smo pregledali in dopolnili evidenco poslovnih delavcev in delavcev s posebnimi pooblastili in odgovornostmi v vzorčnih

organizacijah združenega dela. V evidenco smo vključili cca 70 ljudi, največ z visokošolsko izobrazbo in za evidenco dodatnih znanj ter področij dela, za katera so usposobljeni.

Posebna pozornost je bila namenjena kadrovanju direktorjev, še posebej njihovi strokovni usposobljenosti, saj je izobrazbena struktura vodilnih delavcev neustrezna. Vse preveč je direktorjev s srednjo izobrazbo ter premalo mladih strokovnjakov.

Na področju trgovine je opazen velik korak naprej zlasti v osnovni preskrbi. Porast netto prodajne površine trgovine osnovne preskrbe od 5664 m² oz. 0,078 m² na prebivalca začetkom leta 1986 na 9874 m² prodajne površine oz. 0,117 m² na prebivalca v letu 1990, že pomeni uresničitev zastavljenega cilja za odpravo deficita pri prodaji na drobno. Dosežen pa je bil s vzpodbujanjem in realizacijo naložb v družbenem sektorju v prvih letih mandata IS, ko je zrastle več pomembnih trgovskih objektov (trgovina Škofljica, Golo, Horjul, Brdo, Trnovski pristan), v letih 1988 in 1989 pa z zavzetim podpiranjem zasebne iniciative, kar je prispevalo k odprtju večjega števila zasebnih prodajalnic, ki jih je sedaj na območju občine 71.

Turizem in gostinstvo žal napredujeta le z majhnimi koraki, ki pa niso zanemarljivi. Gostinsko podjetje Vič je uspelo obnoviti nekaj lokalov, posebej še gostilno Pod Rožnikom, gostinski obrati so na kvaliteto višjem nivoju, kljub temu, da se sicer število gostiln ne povečuje. Pričeli smo akcijo kmetije odprtih vrat in pripomogli k pričetku delovanja desetih takih kmetij. Začeli pa smo tudi s prvimi poskusi oživitve ljubljanskega Barja za turistične namene (ježa konj ipd.).

IS se je zavzel za obnovo in oživitve starega Trnovega in Krakova. Z imenovanjem posebnega odbora se je pričela zlasti prenova Eipprove ulice hitreje, predvsem pa bolj usklajeno realizirati. Od desetih objektov v ulici so štirje objekti že prenovljeni (Eipprova 3 – darila, zoo trgovina, Eipprova 5 – kemična čistilnica, Eipprova 7 – gostinski lokal, Eipprova 17 – frizerski salon, pekarija). V fazi intenzivne prenove sta dva objekta (Razpotna 2 – agencija za potrebe turizma, kulture in izobraževanja, Eipprova 15 – prodajalna papirne galanterije in šolskih potrebščin), za dva objekta se pripravljata potrebna gradbena dokumentacija, tj. Eipprova 1 – gostilna, garni hotel, in Eipprova 19 – stara vojašnica s preko 5000 m² zlasti stanovanjske površine, ki predstavlja najzahtevnejše in najboljše delo prenove. Pri objektih Eipprova 9, 11 in 13 pa še niso usklajeni interesi lastnikov s sprejetim programom prenove. Storjen je bil bistven korak naprej v pogojih življenja na sami ulici in v izgledu ulice, ki je bila asfaltirana, s čemer je dobila lepši in bolj urejen videz. Kljub nekaterim dvomom in kritikam bo z realizacijo prenove v Eipprovi ulici ter naslednjih faz Krakovskega nasipa in Trnovskega pristana (za Krakovski nasip 26, kjer bo opuščena dejavnost galvanice, je v pravi program nove namembnosti, za Trnovski pristan 6a pa so izdelani idejni projekti kompleksne prenove) dosežen cilj oživitve tega dela Stare Ljubljane v smislu bogatitve gostinsko turistične ponudbe in nekaterih drugih dejavnosti z ohranitvijo starega koncepta zgradb kot protiutež soseskih trnovskih blokov.

UREJANJE PROSTORA

Na področju urejanja prostora in varstva okolja se je IS zavedal, da temelje posegom v prostor predstavljajo prostorski izvedbeni akti. Zato je v svojem mandatu skrbel predvsem za pripravo tistih prostorskih izvedbenih aktov, ki pogojujejo izvajanje načrtovanih investicij. Že takoj na začetku se je spoprijel s problemom zagotavljanja sredstev za pripravo teh aktov. V tem je uspel tako, da sedaj vse prostorske izvedbene akte naroča mestni sklad stavbnih zemljišč. V času od 1986 do sedaj je posredoval skupščini, in jih je ta tudi sprejela, naslednje prostorske izvedbene akte:

1986

Zazidalni načrti: Za območje urejanja VI 2/8 Muzej ljudske revolucije Slovenije

– Sprememba zazidalnega načrta za del območja urejanja VS 3/2 Vič – območje zaklonišča in garaže duplex – Grba

– Za območje urejanja Vs 4/4 Lavrica

– Spremembe in dopolnitve zazidalnega načrta za zazidalni otok VP 6/1 – Plutal

Lokacijski načrti:

– Lokacijski načrt za severni odsek Kardeljeve ceste od križišča z Aškerčevo cesto do križišča s Cesto v Mestni log

– Lokacijski načrt za čistilno napravo Rob na vodovodnem sistemu Dobropolje–Turjak

Prostorsko ureditveni pogoji: – Prostorsko ureditveni pogoji za območje KS Velike Lašče

1987

Zazidalni načrt: – Za del območja urejanja VP 2/4 Koprška

– za severni del območja urejanja VI 2/6 Malči Belič

– za območje urejanja VS 9/10 Škofljica

– za del območja urejanja VS 12/5 Kopanke

Ureditveni načrt: – Za del območja urejanja VS 2/1 Krakovo

– za del območja urejanja VM 2/1 Ob Tržaški cesti (Galeb) – splošna obrtna zadruga Izola

– za del območja urejanja VI 3(3) Biotehniška fakulteta in VR 3/5 Biocenter

1988

Zazidalni načrt: – za del območja urejanja VP 1/2 Rudnik – območje drobnega gospodarstva – za del območja urejanja VP 2/3 Koprška–Tovil

– za območje urejanja VI 2/4 Mirje – Elektro fakulteta

– za območje urejanja VM 2/4 in VM 6/1 Motel

Prostorsko ureditveni pogoji: – za planske celote:

V1 Rudnik

V2 Trnovo–Tržaška cesta

V3 Vič

V4 Lavrica

V5 Črna vas

V6 Mestni log

V7 Kozarje

1989

Zazidalni načrt: – za območje urejanja VI 2/5 Inštitut Jožef Štefan

– za območje urejanja VS 2/11 Rakova jelša

– za območje urejanja VS 3/2 Vič

1990

Izvršni svet je že posredoval skupščini naslednje prostorske izvedbene načrte:

Zazidalni načrti: – za del območja urejanja VP 1/2 Rudnik – drobno gospodarstvo

– za območje urejanja VS 1/6 Dolgi most

Ureditveni načrt: – za območje urejanja VR 2/7 Slovenija avto

V času svojega mandata bo skupščini posredoval še osnutek zazidalnega načrta za območje urejanja VS 2/12 Sibirija in sprejel sklep o javni razgrnitvi prostorskih ureditvenih pogojev za območja urejanja V8 Dobrova, V11 Gumnišče, V12 Pijava gorica, V13 Želimlje.

Ureditveni načrti: – za del območja urejanja VM 2/1 Agrotehnik in severni del VR 2/7

Odloki o splošni prepovedi delitve obstoječih parcel, prepovedi graditve in prepovedi spremembe kulture zemljišča:

VP 9/1 Škofljica

VR 6/1 Južni center

VR 6/3 Južni center

VO 6/1 Južni center

VR 7/1 TRC Bokalci

VI 3/4 Biotehniška fakulteta

VP 3/2 Brdo

VS 4/5 Lavrica

VR 1/2 Ob Ljubljani

VS 1/5 Ilovica

VR 3/4 TRC Bokalci

VR 5/1 Južni center

VS 2/11 Sibirija – del

– Odlok o prenehanju lastninske pravice na zemljiščih v območju urejanja VS 4/4 Lavrica – del

Edini prostorski izvedbeni akt, ki ga skupščina ni sprejela, je bil ureditveni načrt za peskop Hrustenice. V tem primeru so prevladali ozki lokalni in individualni interesi. S tem je bilo one-

mogočeno izvesti ekološko sanacijo sedaj izredno problematičnega posega v prostor.

V fazah priprave prostorskih izvedbenih aktov se je IS zavedal, da le z vsestransko osvetlitvijo problematike lahko konstruktivno prispeva k sprejemu takih prostorskih izvedbenih aktov, ki bodo predstavljali najmanj boleče posege v prostor. Zato je prizadete že v najzgodnejših fazah nastajanja dokumentov vključeval in poizkušal doseči najustreznejše rešitve. Tako je pri pripravi prostorsko izvedbenih aktov za območje Ilovice in Bobenčkove ulice, za katere se je zavedal, da predstavljajo zelo težek oreh za usklajitev vseh interesov v prostoru, že v fazah posebnih strokovnih podlag in variantnih rešitev vključeval prizadete krajanje preko krajevnih skupnosti. Da bi odgovorili na čim več, včasih tudi neupravičenih zahtev krajanov, je IS od pripravljalcev prostorskih izvedbenih aktov zahteval obsežne dodatne študije in preveritve. Za območje Ilovice tako lahko mirno trdimo, da ni zazidalnega načrta za stanovanjsko sosesko v Sloveniji, ki bi imel za podlago toliko interdisciplinarnega dela kot ta.

Podobno je tudi z lokacijskim načrtom za zadrževalnik Božna. Izvršni svet je, da je nižinski predel Ljubljane nujno potrebno zaščititi pred stoletnimi vodami, ki grozijo s porečja Gradaščice. Zavedal se je pa tudi, da je vsak poseg v prostor sporen in je zato zahteval dodatne preveritve možnosti gradnje več manjših zadrževalnikov. Stroka bo tista, ki bo botrovala končni odločitvi.

Pri izvajanju prostorskih izvedbenih aktov se je IS srečeval z množico problemov, ki pa v večini primerov niso bili nepremostljivi. Verjetno največji problem predstavlja gradnja na območju rudniške industrijske cone. V tem območju je bila že v preteklosti predvidena gradnja proizvodno skladiščnih objektov različnih investitorjev. Nekateri od teh so od nameravane gradnje odstopili (Ljubljanske mlekarnarje, Ilirija – Vedrog in pred njo Agrotehnika – gruda), kar predstavlja velik problem zaradi mrtvega kapitala, ki je že vložen v opremljanje te cone; druge pa zaradi ekološke spornosti niso bile uvrščene v cono (livarna barvnih kovin, galvanje). Prav pri problematiki galvanje je tudi prišlo do izraza včasih neracionalno obnašanje krajanov. Izvršni svet je namreč s sprejemom zazidalnega načrta za območje drobnega gospodarstva v rudniški coni poizkusil razrešiti vprašanje galvanje na širšem območju in je v tem aktu zahteval spoštovanje vseh pozitivnih norm in tehničnih rešitev, ki bi omogočile ekološko čisto obratovanje galvanje, ki se sedaj nahajajo na neustreznih drugih lokaci-

jah. Tudi tu do realizacije, zaradi nasprotovanja krajanov, ni prišlo. Ob tem problemu pa je bil izpostavljen še problem gradnje proizvodno distribucijskega centra kemije. Po znanih zapletih in razveljavitvi že izdanih lokacijskih dovoljenj in po izdani oceni posebne strokovne komisije, je zdaj na republiških upravnih organih, da odločijo o nadaljni usodi te gradnje. S stališča IS je stvar ves čas jasna. V IC so dovoljeni samo tisti posegi, ki ob upoštevanju pogojev in zahtev predpisov in zahtev strokovnih organizacij, ne ogrožajo zaposlenih niti krajanov.

VARSTVO OKOLJA

Na področju ekologije so bile opravljene naslednje pomembne naloge :

- sanacija stare sanitarne deponije in izgradnja nove na podlagi zadnjih dognanj v tej stroki (stara deponija je sanirana, izvedeno je odplinjevanje in že v aprilu tega leta bo del novo pridobljenih površin služil urejenemu in velikemu avtosejmu)
- izgradnja lokalnih čistilnih naprav (Selo, Notranje gorice, okrevališče Rakitna, Ig)
- izgradnja industrijskih čistilnih naprav za galvanje v Utensiliji in Iskri Horjul, čistilna naprava Viator
- preselitev tovarne litega asfalta z lokacije v bližini naselja na Brdu na primernejšo lokacijo
- selitev betonarne GPG z območja Tbilisijске ulice
- v zadnjih dveh letih smo v 10 večjih kurilnicah premog nadomestili s plinom oziroma uvedli daljinsko ogrevanje.
- toplifikacija in odprava kurilnic na premog.

Precejšen prispevek k čistejšemu zraku je prispevala tudi izgradnja južne obvozne avtoceste, saj se je močno zmanjšal tranzitni promet skozi mesto. Predvideni ureditveni načrt za območje Slovenija avto zahteva tudi selitev Livarne barvnih kovin s tega območja. KIP pa se že seli z Opekarske ceste. Bilo je opravljenih tudi precej drobnih akcij, ki vsaka zase ne pomeni veliko, v globalu pa predstavljajo kar precejšnje ukrepe za izboljšanje bivalnega okolja (namestitvev kontejnerjev za zbiranje odpadnega stekla, selitev obrtne zadrage. Prevoz z območja Tržaške ceste in s tem zmanjšanje vožnje in parkiranja tovornjakov na tem območju, izboljšanje prometne infrastrukture in s tem hitrejši in varnejši odvijanje prometa – Tržaška c., križišče Orlove c., itd.).



S tem ko je oživila južna obvoznica, je bil močno razbremenjen promet v mestnem predelu, pa tudi sicer hitra cesta s svojimi objekti pomeni tudi hitrejši in varnejši promet.



Na območju Viča pa je zrasla ena najlepših stanovanjskih sosesk Grba.

STANOVANJSKO GOSPODARSTVO

Na področju stanovanjske gradnje se je IS zavzemal za to, da bi krajan živel v človeku dopadljivih in lepih soseskah. Mislimo, da so rezultati vidni tako na Grbi (za katero lahko rečemo, da je soseska po meri človeka), kot tudi na Galjevic, Bonifacijali Murglah.

V obravnavanem obdobju je bilo v občini zgrajenih v družbeno organizirani gradnji 776 stanovanj, v individualni gradnji pa 1209 stanovanj.

Pri dodeljevanju družbenih stanovanj s katerimi razpolaga občina, je IS prekinil prakso vzporednega solidarnostnega sklada in je dodeljeval prosta stanovanja predvsem delavcem postaje milice, VVZ in mladim sposobnim kadrom in prespektivnim strokovnjakom.

Velik poudarek je IS dajal individualnim interesentom za gradnjo. Pri tem pa se je večkrat srečeval z navzkrižnimi interesi rabe prostora. Predvsem gre za interese po pozidavi kmetijskih površin. IS je podpiral idejo, da naj domačini na izvenmestnih območjih ostanejo na domači zemlji, istočasno pa ni mogel dopustiti naseljevanja čistih kmetijskih površin. Pri tem se je spopadel z množico črnih gradenj, ki so v prostor posegale v preteklosti in s tistimi, ki so nastale v času njegovega mandata. Zavzemal se je za legalizacijo tistih črnih gradenj, ki so nastale na območjih, kjer je gradnja dopustna in je v ta namen podpiral krajan, ki so sami naročili izdelavo zazidalnih načrtov (Smrjene, Gabrovec). Prav tako pa je pri urbanistični inšpekciji vztrajal, da se odstranijo tisti objekti, ki pod nobenimi pogoji ne morejo ostati. Težišče svojega dela v zvezi z varstvom zemljišč pred črnimi gradnjami je usmeril na l. območja kmetijskih zemljišč, območja varovanja naravne in kulturne dediščine v širšem smislu, na preprečevanje črnih gradenj na Rakovi jelši preko Južne avtoceste in lžanske ceste, ter Ceste v Gorici. V času njegovega mandata je bilo v občini odstranjenih 75 črnih gradenj. V teku so tudi aktivnosti za gradnjo stanovanj oz. stanovanjskih hiš nižjega standarda, kamor naj bi šli črnograditelje, katerih hiše bi porušili.

KOMUNALNO GOSPODARSTVO

Delo, ki je bilo v preteklem mandatu opravljeno na področju komunalnega gospodarstva, prometa in zvez, je težko na kratko

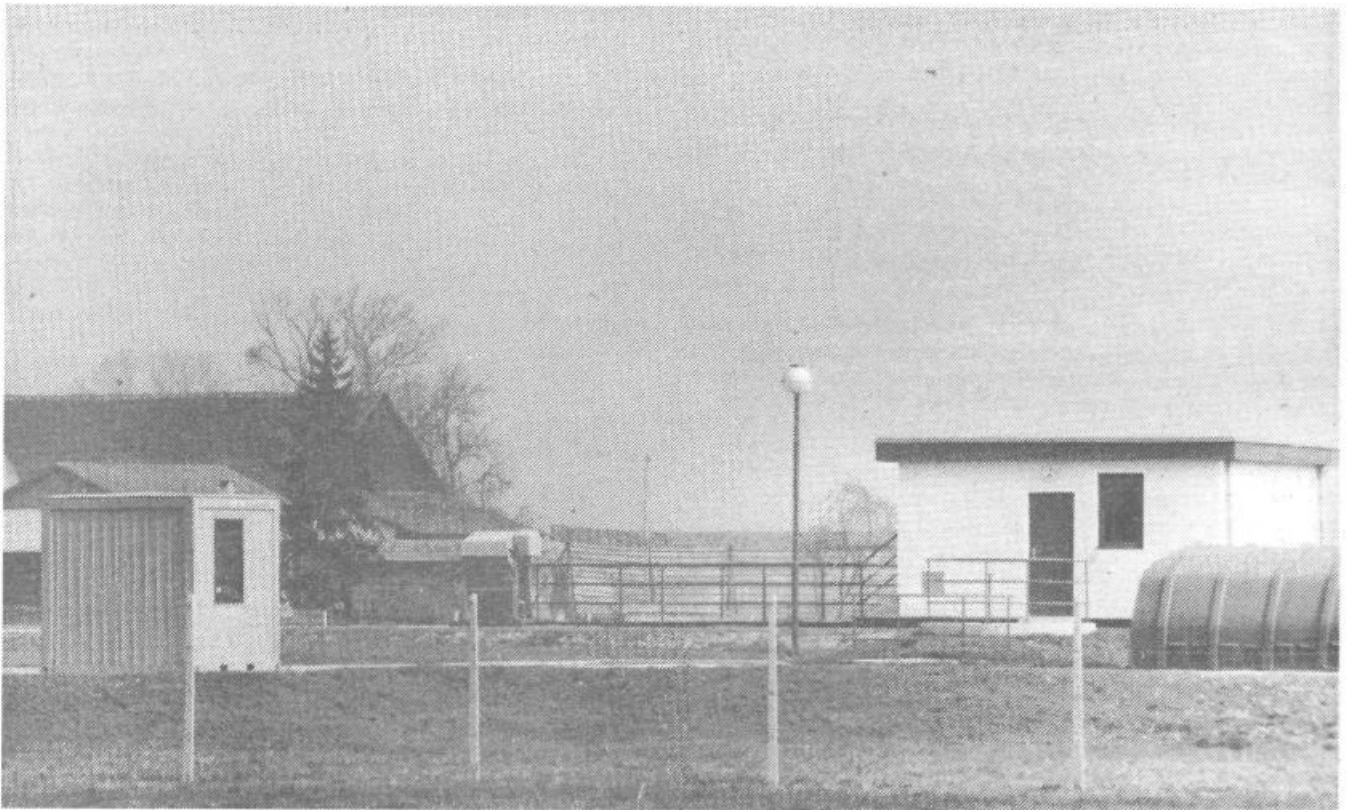
opisati. Zadržali se bomo le pri najpomembnejših nalogah in investicijah.

Vodovodi in spremijajoči objekti ob cesti v Črno vas, Želimelj-ska dolina, Selo pri Dobrovi, Horjul (vodohram), Rakitna, Strojarskiček-Hoja(Podpeč), ob Cesti XVIII. divizije, Gornji Ig, Pleše, Virje-Podpeč, črpališče Želimeljščica, črpališče Virje, ob Tržaški cesti, Brezova noga, Draga pri Igu, Turjak, Rob, Rakova jelša, Plutal, Črni vrh, lška vas, Pijava gorica, Lanišče, vodohram Kurešček, Riharjeva, Koreno, Samotorca, Ljubogojna, Butajnova, Šentjošt, Vrzdenec, Kremenca.

Kanalizacija: čistilne naprave (Selo, Rakitna - okrevališče, Notranje gorice, Ig), kanalizacijski sistem na območjih lga, Sela lške vasi, Kozarij, Vnanje in Notranje gorice, območje novih stanovanjskih sosesk Galjevica, obnova obstoječe (Rožna dolina, Tržaška cesta, Brdo).

Ceste: zgrajena je bila južna obvozna cesta z dvema bencinskima črpalkama, začela so se dela na odseku avtoceste Malence-Šmarje SAP, vpadnica Kardeljeva cesta s semaforiziranim križiščem na Cesti v Mestni log. V zvezi z izgradnjo južne obvoznice je bila obnovljena in delno prestavljena Peruzzijeva cesta od Barja do Ceste XVIII. divizije. Cesta še ni zaključena in ostaja obveznost Republiške uprave za ceste za dokončanje le-te. Z izgradnjo stanovanj v soseski na Galjevic je bila asfaltirana cesta XVIII. divizije na potezu od lžanske ceste do križišča s Peruzzijevno cesto. V sklopu rekonstrukcije Tržaške ceste je bila izvedena semaforizacija križišč z ureditvijo semaforjev na prehodih za pešce. Delna rekonstrukcija je bila opravljena na Dolenjski cesti in sicer od Karlovskega mostu do Galjevice vključno s semaforiziranim križiščem z Orlovo cesto. V sklopu mestnih ulic so bile delno rekonstruirane in asfaltirane; Knezov štrardon v dolžini 400 m, ter večje število ulic, predvsem na območju krajevnih skupnosti Rožna dolina (v sklopu samoprispevka), Kolezija, Milan Česnik, Kozarje in Rakova jelša. Obnovljena je bila tudi kanalizacija in izvedena protiprašna zaščita Elprove ulice po smernicah spomeniškega varstva.

V letu 1990 so bili preurejeni štiri semaforški prehodi za pešce in dodatno opremljeni za potrebe slepih.



Skrbi za okolje je bilo namenjenih mnogo prizadevanj, precej jih že uresničujemo. Na posnetku je nova čistilna naprava na Ljubljanskem barju.

Na izvenmestnem območju so bile rekonstruirane in asfaltirane naslednje ceste: Pijava gorca–Želimiže v dolžini 2000 m, cesta Polhov Gradec–Briše v dolžini 1200 m. Ob tej cesti je bil tudi zgrajen pločnik za pešce in sicer asfaltiran do šole, naprej pa v makadamski izvedbi v dolžini 400 m. Cesta Velike Lašče–Luzarji v dolžini 2000 m (I. faza), Turjak–Staro Apno v dolžini 1900 m v makadamski izvedbi. Na področju Turjaka je bila rekonstruirana in asfaltirana cesta skozi naselje Turjak do gradu v dolžini 800 m. Pričeta je večja rekonstrukcija ceste Vrzenec–Podpil ter Podpil–Šentjošt. Gradbena dela so v teku. Izvedena je rekonstrukcija cestno železniškega prehoda v Notranjih goricah

s postavitvijo avtomatskih zapornic. Na območju Vnanjih in Notranjih goric je bil izveden–asfaltiran hodnik za pešce v dolžini 1400 m.

V pripravi so aktivnosti za ureditev cestišč: Zaklanec–Lesno Brdo, Dvorska vas, Polhov Gradec ter Vnanje in Notranje gorice.

Mostovi: Kozarje, Tomišelj, Hruševo, Polhov gradec, Zažar, na Cesti v gorice, Trnovski pristan, cesta v Mestni log, Želimejščice ter most v Črni vasi .

PTT: v preteklem obdobju je bilo postavljenih večje število telefonskih central in sicer: ATC Škofljica z 992 priključki, ATC



Tudi na področju telefonije se je marsikaj premaknilo na bolje. Tole pa je nova telefonska centrala v Notranjih Goricah.

Notranje gorice—kontejner z 992 priključki, ATC Podpeč z 992 priključki, Rakitna z 248 priključki ter razširitev ATC Brezovica s 100 priključki. V zvezi s postavitvijo central so bila opravljena večja adaptacijska dela v Preserjih in Rakitni za potrebe central. Poleg central so bila izvedena fizična dela na telefonskem omrežju in sicer na področju Škofljice in Lavrice, Brezovice, Notranjih goric—Plešivice, Vnanjih goric in Golega (za 248 telefonskih priključkov).

Na področju telefonije so v teku aktivnosti za izgradnjo t. i. Krimske variante (Brezovica, Vnanje in Notranje gorice, Podpeč—Preserje in Rakitna) z novo tehnologijo prenosa do central, kjer krajani prispevajo znatna finančna sredstva.

Na področju **plinifikacije** so se aktivnosti vodile na območju Murgel, Livade, Galjevice, Rožne doline, ob Jamovi ter Plutala. Skupaj z daljinskim ogrevanjem se je zagotavljala ekološko čistejša energija s približno močjo 40000 KW.

Preskrba z električno energijo je bila v preteklem obdobju na zadovoljivi ravni, saj je bilo v obdobju od leta 1987 do 1990 na območju naše občine zgrajenih 34 novih trafo postaj, s pripadajočim omrežjem in priključki. Poleg tega je bila izvedena modernizacija visoko napetostnega omrežja (VNO) v dolžini 25,6 km ter modernizacija nizko napetostnega omrežja (NNO) v dolžini 65 km.

Omeniti je potrebno še **vodnogospodarske posege**. Ti so obsegali vse od rednih vzdrževalnih del na odvodnem omrežju na Barju do hidromelioracij, utrjevanj brežin, zmanjševanja erozijskih moči hudournikov in čiščenja jezer in vodotokov.

Izvršni svet se je zavedal, da je prav področje komunalnega gospodarstva tisto, kjer se komunalni deficit lahko odpravlja, le s tesnim sodelovanjem med krajani, podjetji in nosilci planiranja. Le na ta način je bilo lahko opravljeno na tem področju tako obsežno delo. Precej aktivnosti še vedno poteka in bodo dale sadove šele v prihodnosti.

Mnogo aktivnosti poleg naštetih se je v mandatnem obdobju vodilo tudi na izboljšanju komunalne problematike krajevnih skupnosti. Predvsem je omeniti širitev pokopališč in gradenj mrliških vežic. Zgrajene so bile mrliške vežice na Dobrovi, na Igu, Velikih Laščah, Preserju, Vnanjih goricah, ter izvedene razširitve pokopališč na Brezovici, Preserjih, Dobrovi, na Korenu ter v krajevni skupnosti Rob (Zgonče).

V programu komunalnega plana mesta Ljubljane za leto 1990 so za občino Ljubljana Vič—Rudnik vključene naslednje pomembnejše naloge: na področju individualne komunalne rabe so prednostne naloge na vodovodnem in kanalizacijskem sistemu s poudarkom na izgradnji novih vodnih kapacitet (Rob), na izgradnji primarnega omrežja (Tržaška cesta—Brezovica, Riharjeva—Opekarska c.), na obnovi vodovodov (Ižanska—Hauptmance, Peruzzijska, Butajnova, Pijava gorica), izgradnja čistilnih naprav ter obnova kanalizacijske mreže.

Na področju kolektivne komunalne rabe je v programu dan poudarek na vzdrževanju in obnovi cest, mostov, javne razsvetljave ter vaških pokopališč. Program predvideva tudi izdelavo večjega števila dokumentacij za izgradnjo vodovodov, cest, avtobusnih postajališč ter dokumentacije za vaška pokopališča.

Izvršni svet ugotavlja, da so programi skupnih nalog kakor nalog v krajevnih skupnostih (krajevnoskupniški program), usklajeni in finančno pokriti, zato lahko računamo, da bodo planirane naloge v letu 1990 v celoti izvedene.

DRUŽBENE DEJAVNOSTI

Globalne usmeritve v socialnem razvoju so bile za to obdobje naslednje:

- doseči stopnjo dostopnosti dobrin in storitev družbenega standarda kot je v drugih ljubljanskih občinah
- prednostno razvijati vzgojo in varstvo predšolskih otrok izobraževanje, osnovno zdravstvo ter raziskovalno dejavnost
- pospeševati uveljavljanje družbenih dejavnosti kot sestavni del združenega ter izenačiti položaj delavcev v družbenih dejavnostih z delavci v gospodarstvu.

Za doseganje osnovnih ciljev je bilo vsekakor potrebno predvideti pospešeno investiranje v novogradnje in v obnovo več objek-

ter ter stalno usklajevanje vsebine programov in ustreznou organiziranje izvajalskih organizacij.

V obdobju, za katero poročamo so realizirani osnovni cilji razvoja družbenih dejavnosti, usmeritev glede prednostnih programov pa ni bilo mogoče v celoti upoštevati zaradi poredke finančne problematike na vseh področjih in preširoke palete prioritete.

Pogoji delovanja pa so se v tem obdobju zaostrovali čez vse meje. Znano je, da se je oblikovanje skupne porabe praktično vsa leta v tem obdobju odredjalo z zveznimi omejitvenimi predpisi, kar je oteževalo ne le izvajanje planskih nalog na področju investiranja, temveč je že vplivalo na vsebino dejavnosti, t.j. izvajanje samih programov. Omejitve skupne porabe so delno vplivale tudi na dinamiko zaključne faze izgradnje objektov iz sredstev samoprispevka III.

Kljub zares težkim pogojem smo v Mladinskem letovišču Pacug s skupnimi močmi celo povečali kapacitete (na novo je bila zgrajena hišica z dvema spalnicama in sanitarijami) z vsakoletnimi adaptacijami pa smo uspeli poboljšati bivalne in sanitarne razmere (uredili smo jedilnico, pripravljalnico hrane, kuhinjo, pomivalnico ter večnamensko igrišče). Posebno pozornost in stalno skrb smo posvečali ureditvi kopališča.

V prizadevanjih za dokončno ureditev letovišča smo konec leta 1989 naročili izdelavo projektne dokumentacije za priklop na čistilno napravo tako, da bo verjetno že v zaključku letošnje sezone sklenjena pogodba za izvedbo del.

V letu 1989 je letovalo 2313 otrok, od tega 880 učencev s šolo v naravi in več kot 500 predšolskih otrok.

V tem obdobju smo stabilizirali razmere v Živalskem vrtu tako, da smo v času ukrepa družbenega varstva pripravili elaborat o nadaljnjem razvoju dokončno opredelili skupno financiranje ter omogočili več investicij (poslovna stavba, brunarica, vivarij s kuhinjo).

Dogovorjena politika programov **socialnega varstva** se je izvajala v celoti in sicer na podlagi samoupravnega sporazuma o uresničevanja socialnovarstvenih pomoči. Ugotavljamo, da se število upravičencev na vseh področjih večja (stanovanjsko, otroško varstvo, ter ostale družbene pomoči).

Na področju **otroškega varstva** je dosežena večja stopnja vključenosti otrok v vrte in se že približuje 60 %, kar je za 27 % več kot v začetku leta 1987.

V oddelkih male šole je program podaljšan in traja že 360 ur letno (1989/90).

Postopno se uvaja druga vzgojiteljica v skupino male šole, kar bogati program in omogoča razvoj oz. uporabo novih znanstvenih spoznanj v praksi. Razvijajo se tudi nove in dopolnilne oblike (vrtec na domu, zadruga). V tem trenutku deluje na področju občine že 14 varstvenih družen, organiziran pa je vrtec na domu že za tri oddelke otrok.

Družbene pomoči otrokom so izrazito povečane. V tem upoštevamo podaljšanje porodniškega dopusta na 365 dni in povečanje nadomestila ter priznano družbeno pomoč iskalkam zaposlitve pred otrokovim rojstvom.

Naložbe v nove objekte so potekale v skladu s planom razen VVO Viško polje. Ostali objekti iz samoprispevka III. so bili dokončani in predani v uporabo (VVO Brdo, VVO Lavrica).

Z dograditvijo VVO Brdo je bilo pridobljenega prostora za 80 otrok (5 oddelkov ter razdeljevalna kuhinja z mlečno — 500 m²), v VVO Lavrici pa tudi za 80 otrok (690 m²). Objekta sta bila predana v uporabo 1986 oziroma 1987 leta.

Značilnost občine (razprostranjenost, razdrobljenost naselij, pospešena stanovanjska gradnja) se na tem področju zelo odraža, prostorske kapacitete so v celoti zasedene. Značilnost je predvsem v tem, da se z izrazito visokim indeksom povečuje število prebivalcev in s tem tudi število predšolskih in šolskih otrok. Zato bodo potrebne še nove investicije, tako v novih stanovanjskih soseskah kot tudi razširjenih stanovanjskih soseskah (Ilg, Rakova jelša). Za razbremenitev obstoječih VVO bomo kjerkoli bo le mogoče organizirali varstvo v varstvenih družinah.

Večkrat smo dali pobudo za spremembo zakonodaje na tem področju tako, da bi bilo mogoče organizirati tudi privatno varstvo.

Na področju **socialnega skrbstva** so bili programi izvedeni v celoti in v neokrnjeni obliki. Velja poudariti, da smo v tem obdobju precejšnjo pozornost posvečali uvedbi enotne skupne evidence socialnovarstvenih pravic, s čimer so se lahko poenotili kriteriji za dodeljevanje denarnih pomoči. Na področju razvoja gospodinjske pomoči starejšim na domu je opazen bistven napredek. Predvsem je vključenih več varovancev kot tudi več aktivistov. Center za socialno delo je skupaj z Domom starejših občanov ter v sodelovanju z aktivisti Rdečega križa pripravil popis vseh starejših občanov, jih razvrstil glede na željeno in potrebno pomoč. Kljub temu, da se število starejših občanov, veča je še vedno precejšnje število takšnih, ki potrebujejo pomoč pri večjih opravilih. Vsebina pomoči občanom se dopolnjuje in širi.

Predvsem z namenom izboljšati bivalne razmere, smo adaptirali dom starejših občanov na Bokalcah, tako da je sedaj vključenih 577 občanov. Posebnost tega obdobja je vidna v domovih na ta način, da se povečuje delež oskrbovancev, ki so nepokretni, ter njihova nega zahteva drugačno sestavo osebja v domovih.

Varstvo starejših občanov v domovih je še naprej v cení obremenjeno z visokimi vzdrževalnimi in obratovalnimi stroški pri čemer pa je občuten delež, ki ga prispeva zdravstvo za financiranje dela osebja.

V tem obdobju je bila pripravljena in zaključena investicija iz republiškega programa – Mladinski dom Malči Belič. Objekt je bil v začetku leta 1990 predan v uporabo, njegova zmožljivost je 72 otrok (površina je 1386 m²). V domu se izvaja program oskrbe in vzgoje otrok, ki izhajajo iz neustreznega socialnega okolja.

Za stari objekt je pripravljen detajlno izdelan socialni program in sicer za potrebe Materinskega doma, trpinčenih otrok in žena in tudi deložirancev, kar je dolgoletna potreba mesta Ljubljane po teh zmožljivostih.

Od vseh družbenih dejavnosti je **zdravstvo** v vsem obdobju v najtežjem položaju. Financiranje minimalnega z zakonom določenega obsega zdravstvenega varstva je bilo v pristojnosti zdravstvene skupnosti, medtem ko je bil dodatni program odvisen od možnosti družbenopolitične skupnosti. Problematika nezadostnih sredstev je v občinski zdravstveni skupnosti prisotna že od 1986 dalje. Zdravstvene organizacije so bile primorane z ukrepi vseh vrst racionalizirati poslovanje. Sem sodi ustavitev rasti števila zaposlenih, zmanjšanje obsega dela izven rednega delovnega časa, doslednejše pobiranje participacije, postopen prehod na enoizmensko delo v manjših lekarniških enotah, vezanje pacientov na izbrane zdravnike. Za to obdobje je značilna tudi aktivnost na področju osveščanja prebivalstva glede samozaščitne

dejavnosti pred nalezljivimi boleznimi in seveda tudi izvajanje higiensko epidemiološkega varstva za zaščito pred temi boleznimi.

Zaključili smo naslednje investicije: MKZ Rakitna (adaptacija in prizidek – objekt v izmeri 1190 m² je bil predan v uporabo leta 1987), Zdravstvena postaja Škofljica (443 m²). Oba objekta sta bila zgrajena iz sredstev samoprispevka III. Zdravstvena skupnost je financirala novogradnjo lekarne Rakovnik (332 m²). Izvedena je bila adaptacija Zdravstvene enote Rudnik ter Zdravstvene postaje Podpeč. Za dokončno ureditev pogojev za izvajanje zdravstvenega varstva na področju Iga je bila odkupljena potrebna poslovna površina za izgradnjo zobne ambulante ter splošne ambulante s čakalnicama. V prvem polletju leta 1990 bo zaključena IV. faza izvedbe, ki vključuje vse potrebne instalacije, notranjo opremo ter dobavo medicinske opreme. S precejšnjim uspehom je bila zaključena akcija za zagotovitev potrebnih sredstev za modernizacije opreme v zobozdravstvenih ambulantah.

V **osnovnem šolstvu** smo obdržali stopnjo izmene pouka in sicer na 1,2. Statistična predvidevanja o rasti števila šoloobveznih otrok so bila presežena v precejšnjem odstotku, saj gre v krajevnih skupnostih za nove stanovanjske soseske in precej povečano individualno gradnjo (Trnovo, Ig, Rakova jelša, Vrhovci, Brezovica). V teh okoliših bo potrebno takoj pristopiti k razrešitvi in sicer z gradnjo šol oz. prizidkov. Objekti, katerih gradnja je bila predvidena v tem srednjeročnem obdobju, so zaključeni. To so: OŠ Kolezija s 16 oddelki (3348 m²), Glasbena šola z 26 učilnic in dvorano za 78 oseb (1124 m²), OŠ Velike Lašče (adaptacija in prizidava dveh učilnic in treh kabinetov (455 m²), OŠ Horjul s tremi učilnicami in kabinetom (320 m²), OŠ Marjan Novak Jovo z dvema učilnicama, kuhinjo, jedilnico, garderobo, dvema kabinetoma ter kasneje z zobno ambulanto s čakalnico (skupno 520 m² novih površin).

OŠ Kolezija in Glasbena šola sta bili zgrajeni iz sredstev samoprispevka III, ostale investicije in tudi precej adaptacij, s katerimi so se poboljšali pogoji življenja in dela, iz drugih zbranih sredstev.

Da bi zadostili povečanim potrebam po osnovnošolskem prostoru smo pripravili projekte za novogradnje podružničnih šol Rob, Turjak, Barje ter naročili dokumentacijo za samostojno šolo v KS Rakova jelša. Za posodobitev in ureditev v skladu s sanitarnimi standardi smo naročili izdelavo projektne dokumentacije za drugo fazo prizidave v OŠ Velike Lašče ter dograditev OŠ Ig. Pripravlja se idejni projekt za povečanje kapacitete OŠ Vrhovci, OŠ Brezovica. Kot nujno investicijo bi morali letos izvesti še dokončanje gradnje v OŠ Velike Lašče (IV. faza s kuhinjo).

7. Med objekti, ki so bili zgrajeni v okviru programov družbenih dejavnosti, velja izpostaviti nov Dom Malči Belič, zgrajen iz sredstev republiškega programa.



Problematika osnovnega šolstva je najbolj pereča. Osnovna šola je z zakonom predpisana, zato je potrebno otrokom omogočiti šolanje. Ne smemo pozabiti na specifično občino, ki je predvsem v precejšnji površini, kar pogojuje veliko število vozačev in seveda tudi potrebo po podaljšanem in jutranjem varstvu. Poleg tega je zelo pomembna tudi vloga šolskega objekta in šole v krajevni skupnosti, saj je pogosto središče dogajanj pomembnih za ves kraj.

V skupščini občine smo sprejeli izhodišča za nadaljnje investiranje, ki predvidevajo:

- zagotovitev ene izmene v osnovnih šolah z velikim številom vozačev
- poenotenje pogojev jutranjega varstva in podaljšanega bivanja za razredno stopnjo.

Za usmerjeno izobraževanje je v tem obdobju značilno pospešeno vlaganje v objekte kompleksa srednjih šol na Aškerčevi. Obnovitvena dela so omogočila vpis večjega števila učencev na vseh šolah, poleg tega pa je fasada stavbe tudi ustrezno kvalitetno in estetsko zaščitena. Pripravljena je dokumentacija za prizidek Srednje šole za računalništvo. V teku je akcija za nadaljevanje izgradnje Srednje agroživilske šole. V celoti je pripravljena dokumentacija za izgradnjo prizidka z 12 učilnicami s čimer bo omogočena preselitev šole v Ljubljano. Cilj je doseči faktor izmene 1,5.

Vsi gradbeni posegi, s katerimi povečujemo šolski prostor, so nadvse nujni, saj je cilj vključiti vse osnovnošolce v nadaljnje šolanje, pri tem pa upoštevati želje in nagnjenja otrok.

Žal se pogoji za rekreacijo srednješolcev niso izboljšali. Kapacitete površin telovadnic za srednje šole na področju Ljubljane še daleč ne dosegajo kapacitete površin pri osnovnih šolah in zato je ena od najpomembnejših nalog prav tako zgraditev telovadnic za potrebe srednjih šol.

Na posameznih visokih šolah je bilo v tem obdobju precej vlaganj predvsem v povečanje zmogljivosti. Praviloma so se zmogljivosti za raziskovalno delo povečevale z izvedbo prizidkov ali adaptacijo podstrešij. Ocenjujemo, da je skupno pridobljenih površin čez 12.000. m².

delovanje matične knjižnice Prežihov Voranc. Objekt z 800 m² površine je bil dograjen leta 1988. Adaptirani sta bili tudi dve izposojevališči knjig ter izposojevališče videokaset.

V letošnjem letu bosta urejeni še 2 novi izposojevališči in sicer na Dobrovi in Igu.

Na področju varstva naravne in kulturne dediščine smo z odloki razglasili kulturne in naravne spomenike in sicer:

Leta 1986: Odlok o razglasitvi območja ribnikov v dolini Drage pri Igu za naravno znamenitost, Odlok o razglasitvi petih podružničnih cerkva za kulturne spomenike, Odlok o razglasitvi Krakova in Eipprove ulice za kulturni in zgodovinski spomenik in Odlok o razglasitvi Polhograjskega graščinskega kompleksa za kulturni in zgodovinski spomenik ter naravno znamenitost.

Leta 1988: Odlok o razglasitvi Paviljona v mestnem logu na Cesti dveh cesarjev za zgodovinski spomenik, Odlok o razglasitvi Jezera pri Podpeči za naravni spomenik, Odlok o razglasitvi Turjaškega grajskega kompleksa za kulturni in zgodovinski spomenik ter naravno znamenitost.

Leta 1989: Odlok o razglasitvi Kunstlerjeva kovačnice za kulturni spomenik.

Leta 1990: Odlok o razglasitvi arheološkega kompleksa v ljubljanskih občinah za kulturni in zgodovinski spomenik (faza osnutka) in Odlok o razglasitvi Ljubljanskega barja za naravni in kulturni spomenik (delovno gradivo).

Nadaljevali smo s prenovo gradu Turjak in cerkva, ki so razglašene za kulturne spomenike (p.c. sv. Petra na Dovru, sv. Jakoba v Strahomeru sv. Nikolaja na Visokem, sv. Primoža in Felicijana v Zgončah in sv. Ahaca nad Turjakom) ter začeli akcije na gradu Polhov Gradec in paviljonu ob Cesti dveh cesarjev. V celoti je urejen kompleks Trubarjevine na Rašci, s čimer so bili ustvarjeni pogoji za razvoj turistične dejavnosti na tem področju.

Razglašanje in obnova spomenikov v sodelovanju z regionalnim zavodom za varstvo naravne in kulturne dediščine se izvaja po dogovorjeni dinamiki in po vsestransko skrbno pripravljeni dokumentaciji.

Pohvalimo se lahko z vse večjo množičnostjo ljubiteljske kulture. Na področju občine deluje kar 23 samostojnih društev in skupin, 5 kulturnih društev, pihalni orkester in 15 šolskih kulturnih društev. Njihova aktivnost je različna in predvsem prilagojena kraju kjer delujejo.

Posamezne skupine, zbori in posamezniki so poleg nastopov na raznih občinskih srečanjih, gostovali tudi izven Ljubljane pa tudi v tujini. Folkloristi in godba na pihala so gostovali v Geteburgu, Folklorna skupina iz Vnanjih gor in srečanju v Leverkusnu, KUD Velike Lašče na Koroškem in KUD Podpeč Preserje z Miklovo Zalo prav tako v zamejstvu. Posebnost je vsekakor aktivnost plesne skupine Ekstrem iz Dobrove. Pomemben pa je tudi uspeh, ki ga je dosegla s prvim mestom na republiškem srečanju.

Nekaj društev je ponovno zaživele tudi v objektih kjer kulturnih dogajanj ni bilo dalj časa. Posebnost je vsekakor otroški kulturni center v kulturnem domu Malči Belič.

Večje investicije v tem obdobju so bile v KUD Dobrova, Horjul, Št. Jošt, Brezovica, Polhov Gradec. V teku je usposobitev prostora v gradu Turjak, ter gradnja nadomestnega objekta za KUD France Prešeren. Skozi vse obdobje smo vlagali sredstva v vzdrževanje tudi ostalih domov.

Večji del zemljišča za objekt CTK je pridobljen. V zaključni fazi so tudi postopki za novogradnjo na tej lokaciji. Temeljne opredelitve za naloge na področju športa v tem srednjeročnem obdobju so bile naslednje:

- izgradnja, obnova in vzdrževanje športnih objektov, na katerih se izvajajo programi športne rekreacije, mladinskega usmerjalnega in vrhunškega športa.
 - zagotavljanje boljših materialnih pogojev za izvajanje programov rekreativnega in vrhunškega športa.
 - ustanavljanje novih društev v tistih sredinah kjer so dani prostorski in kadrovske pogoji.
 - skrb za izobraževanje in izpopolnjevanje strokovnih kadrov.
- Izhodišča delovanja so bila: Ustvariti enake pogoje in možnosti za razvoj športa na področju vseh ljubljanskih občin.
- Večjega objekta v tem obdobju ni bila zgrajena, vendar pa so

Objekt	vrsta inv.	leto	zmogljivost/površina	fin.	
Elektro fak.	prizidek	1990	5 laboratorijev, 7 kabinetov	1.500 m ²	RIS ISS
Veterina	nadzidava	1990	laboratorij, kabineti	375 m ²	sami
FNT-mat. mehanika fizika	adaptacija novogradnja	1986 1987 1989	velika pred. kurilnica laboratorij	1.000 m ² 100 m ² 40 m ²	sami sami RIS
FNT-kemija	nadzidava	1990	kabineti laboratorij predavalnica	650 m ²	sami
FNT-tekst. tehnologija	adaptacija	1990	2 učilnici 8 kabinetov fotolab.	670 m ²	ISS PIS sami
Biotehniška agronomija	novogradnja nadzidava	1987 1989	1 učilnica 8 kabinetov		sami sami
Agronomija živ. tehnol.	prizidek prizidek	1989 1989	delanal. 2 učilnici 1 labor.	2043 m ² 109 m ²	sami sami
Gozdarstvo	nadomestna gr. adaptacija	1988	2 učilnici	200 m ²	sami ISS
Lesarstvo	novogradnja	1989	11 kabinetov 5 laborat. 2 testirnici 2 klima komori	1000 m ²	sami ISS kred
FAGG arhitektura	2 prizidka	1990	predavalnica, knjižnica	2600 m ²	ISS

V Študentskem centru je bilo z novogradnjo stolpča pridobljenih 192 ležišč, v 84 apartmajih - skupno 2493 m².

Ljubiteljska kultura se je razvijala in krepila, zagotovljena je bila vsaj minimalna materialna osnova, dosežke smo predstavili načrtno in organizirano ter s tem vplivali tudi na povečanje števila članstva. Večanje knjig temeljne knjižne zaloge in širjenje mreže ter posodabljanje knjižnic ter večanja števila izposojevališč - vsi cilji so bili doseženi, poleg njih pa tudi osnovni - po najmanj 30. letih prizadevanj nam je uspelo zgraditi ustrezne prostore za



Skrb za ohranjanje kulturne dediščine je trajna in celovita. To ponazarja tudi prenovljen paviljon ob Cesti dveh cesarjev.

bila precejšnja sredstva vložena v investicijska, sanacijska in obnovitvena dela na objektih ZŠD Svoboda, ZŠD Krim, ŠD Krim, TVD Partizan Trnovo, TVD Partizan Vič, ŠD Škofljica, ŠD Mokerc Ig, ŠD Jama, Kopališče Kolezija, KKK Ljubljana, RC Ljubljana.

Iz sredstev Samoupravne interesne telesnokulturne skupnosti so bile sofinancirane tudi ureditve športnih površin ožjega krajevnega pomena in to univerzalnih ploščadi in površin pri osnovnih šolah. Usposobljenih je bilo tudi več deset teniških igrišč, ki so razporejena po celotnem območju občine.

Analiza opremljenosti krajevnih skupnosti s telesnokulturnimi površinami uvršča našo občino med ljubljanskimi občinami na drugo mesto in to v obeh kategorijah – po velikosti športne površine na prebivalca (2,3 m²) in po velikosti površin pri osnovnih šolah na šolarja.

Pogoji za razvoj vrhunškega športa še niso dovolj dobri. Pa vendar se lahko pohvalimo z vidnimi uspehi in sicer z naslovom svetovnega prvaka v kanuju C – 1 v spustu. Izkoriščenost športnih objektov, ki so v okviru mestnih šol in so zaprtega tipa ni zadostna.

Precejšnje pozornost v tem obdobju smo namenili razvoju športne dejavnosti v VVO in šolah. V programu športne značke je bilo vključenih kar 951 cicibanov iz vseh enot VVO v občini. Prav tako je bilo v plavalne tečaje in tečaj smučanja vključeno zadovoljivo število otrok. Program športne značke na osnovnih šolah zaradi pomanjkanja finančnih sredstev stagnira.

Program usmerjevalnega športa je prednostno razvrščal naslednje panoge: košarka, rokomet, nogomet od kolektivnih in namizni tenis, plavanje, moška gimnastika, smučarski tek, kajak kanu kot individualne panoge. Število vključenih športnikov je žal ostalo nespremenjeno.

Za programe **raziskovalne dejavnosti**, ki so se odvijali v okviru občinske in mestne raziskovalne skupnosti, je značilen povdarek na mladinski raziskovalni dejavnosti ter akciji 2000 mladih raziskovalcev. Precejšen del sredstev je bil namenjen pospeševanju inovacijske dejavnosti in popularizaciji raziskovalnega dela v gospodarstvu in v osnovnih šolah ter šolah srednjega usmerjenega izobraževanja.

V zadnjem letu so bili programi koordinirani v okviru mestne skupnosti. Posebna pozornost je bila posvečena uveljavljanju programov in raziskav neposredni menjava dela z OZD s področja gospodarstva. Razveseljiv podatek na katerega lahko opremo naš razvoj je dejstvo, da se mladi raziskovalci v veliki meri vračajo v gospodarstvo ter tako vzpostavljajo kvaliteten premik na področju lastnega razvoja tehnologije.

KMETIJSTVO IN GOZDARSTVO

Prednostne naloge so bile na področju kmetijskih prostorsko ureditvenih operacij, usposabljanja zaraščajočih kmetijskih površin, vzdrževanja odvodnih jarkov na Barju ter zdravstvenega varstva živali.

Skladno z navedenimi usmeritvami je IS s pripravo ustreznih podzakonskih aktov zagotovil izvajanje hidromelioracij in komasacij v Horjulski dolini ter na območju Iga in Pijave gorice v skupni površini cca 800 ha, Ljubljanske mlekarne Kmetijska proizvodnja pa so izvedle hidromelioracije v skupni površini cca 200 ha.

Kljub težavam pri izvajanju hidromelioracij v občini (zahtevni talni in hidrološki pogoji), pa lahko z gotovostjo trdimo, da te pomenijo trdno zagotovilo za povečan obseg kmetijske proizvodnje na tako urejenih območjih med drugim tudi zato, ker so bili sprejetimi odloki sistemsko določeni viri financiranja za njihovo vzdrževanje.

Ker spada usposabljanje kmetijskih zemljišč med najpomembnejše naloge v tem srednjeročnem obdobju, smo se v sodelovanju s kmetijskimi zadrugami in Kmetijskim zavodom Ljubljana močno angažirali pri določanju zaraščajočih kmetijskih površin ter pripravi programov za njihovo vračanje kmetijski proizvodnji. V sklopu teh prizadevanj je bilo skupno urejenih cca 136 ha pašnih površin.

Izboljšali smo sodelovanje med Območno vodno skupnostjo Ljubljana – Sava in krajevnimi skupnostmi, kar se odraža v večjem obsegu očiščenih odvodnih jarkov na Ljublanskem barju. Tako je bilo povprečno letno očiščenih 60 km glavnih odvodnikov, ob sofinanciranju Kmetijsko zemljiške skupnosti pa še 500 – 600 km terciarnih odvodnih jarkov.

Z vidika izvajanja kmetijske politike v občini velja omeniti angažiranje pri urejanju rabe družbenih kmetijskih zemljišč – urejanja mlečnih zbiralnic, zdravstvenega varstva živali, delovanja lovskih društev in ribiških družin in sicer z neposrednim sodelovanjem s posameznimi organizacijami ter s pravočasno pripravo ustreznih občinskih predpisov.

Stalna vpetost v kmetijsko problematiko v občini, pa je bila pogoj za aktivno vlogo pri oblikovanju oz. opredeljevanju namenov porabe sredstev za intervencije v proizvodnji in porabi hrane občin mesta Ljubljane, ki so nedvomno veliko prispevala k ohranjanju kmetijske proizvodnje v neurejenih tržnih razmerah preteklih let.



Tudi čiščenje odvodnih jarkov na Ljubljanskem barju je trajna skrb kmetijcev tako v smislu usposabljanja kmetijskih površin kot tudi varovanja barja.

Omeniti velja, da je bilo v tem obdobju urejenih več prodajaln s kmetijskimi repomateriali (Podpeč, Ig, Škofljica, Rob), ter 50 mlečnih zbiralnic v občini.

Z namenom, da bi izboljšali preskrbo kmetijskih območij z naftnimi derivati sta bili urejeni črpalke v Polhovem Gradcu in na Igu, v sklopu prostorov Kmetijske zadruge Ljubljana na Ižanski cesti pa je bil urejen razstavno sejmišni prostor, ki bi naj prispeval k bolj organizirani ponudbi živine v občini. Rezultat prizadevanj za izboljšanje dela veterinarske službe pa so urejeni prostori Veterinarskega zavoda na Koprski ulici.

SPLOŠNA LJUDSKA OBRAMBA IN POŽARNA VARNOST

Izvršni svet je opravljal naloge v skladu z zakonom in drugimi predpisi, pri čemer je upošteval vsakoletne usmeritve ustreznih republiških organov. Naloge so bile operacionalizirane skozi vsakoletne programe dela in v okviru delovnih programov za ažuriranje obrambnih priprav.

Osnovna usmeritev je bila v userničevanju Odloka o temeljnih enotne metodologije in enotnih kazalnikih za izdelavo obrambnih načrtov, ki je bil sprejet v letu 1986 in uresničevanje obrambno-razvojnega načrta občine v obdobju 1986-1990.

Odlok in vrsta drugih spremljajočih predpisov so vnesli v obrambno načrtovanje obilo novosti, kar je od slehernega nosilca obrambnih priprav v občini in še posebej izvršnega sveta zahtevalo veliko naporov.

Zaradi mnogih nejasnosti pri izvajanju novih predpisov in tudi njihovega zamujanja, delo ni vedno potekalo po zastavljenem rokavniku. Kljub temu smo v tem obdobju uspeli dvigniti raven obrambno-samozaščitnih priprav v občini, pri čemer je IS opravil koordinativno vlogo.

Ves čas je posebno pozornost namenjal dograjevanju in usklajevanju obrambno-varnostnih priprav prav na občinski ravni in tu s politiko podružbljanja obrambnih priprav dosegel, da so se vsi občinski upravni organi usposobili za izvajanje obrambne funkcije na področjih, za katera so ustanovljeni. Dobro so izdelani načrti, ki so podlaga za usmerjanje obrambnega načrtovanja v organizacijah združenega dela in krajevnih skupnostih tudi v naslednjem obdobju.

V tem času je inšpekcija Republiškega sekretariata za ljudsko obrambo opravila pregled stanja obrambnih priprav v občini in te ocenila kot zadovoljive.

Izvršni svet je skupaj s Svetom za splošno ljudsko obrambo in družbeno samozaščito spremljal uresničevanje obrambno-razvojnega načrta in stanje organiziranosti, opremljenosti ter usposobljenosti v civilni zaščiti. V tem času je bil tudi sprejet nov



Nemalo sredstev je bilo v minulem obdobju namenjenih sofinanciranju gradnje in adaptacije gasilskih domov v občini. Na fotografiji je lani odprt Dom gasilcev in krajanov na Črnem vrhu.

Odlok o organiziranosti in delovanju civilne zaščite v občini Ljubljana Vič-Rudnik, s tem v zvezi pa storjene ustrezne spremembe v organiziranosti.

V tem obdobju smo zgradili skladišče za skladiščenje opreme združenega odreda civilne zaščite, občinskih specializiranih enot ter rezerve v civilni zaščiti v skupni izmeri 300m².

Izvršni svet se je ves čas zavzemal za tvorno sodelovanje z Občinsko gasilsko zvezo in pomoč gasilskim društvom, katerih člani so tudi pripadniki civilne zaščite. Sodelovanje se je udeleževalo v skupnem usposabljanju, organizaciji vaj in materialni pomoči.

Ves čas je delovala tudi komisija za požarno preventivne preglede, ki je ugotavljala stanje na celotnem področju varstva pred požari in predlagala ukrepe za odpravo pomanjkljivosti. Preventivni pregledi so bili opravljeni v 38. organizacijah.

V preteklem obdobju smo sofinancirali gradnjo in adaptacijo naslednjih gasilskih domov: Brdo, Brezovica, Butajnova, Rakitna, Rudnik, Črni vrh, Dobrova, Turjak, Podolnica, Hruševo. Gasilskim društvom: Ig, Golo, Goričica, Kamnik pod Krimom, Pijava gorica, Vrh nad Želimljami, Velike Lašče in Trnovo pa smo nabavili del opreme.

Ob elementarnih in drugih nesrečah (izlitje nevarnih snovi, poplave, neurja, suša ipd.), ki so se zgodile v občini, je izvršni svet sprejemal ustrezne ukrepe za zaščito in reševanje, aktivnosti pa je vodil občinski štab za civilno zaščito.

Zavedajoč se, da smo v preteklem obdobju na področju zaklanjanja prebivalstva oziroma gradnje zaklonišč storili mnogo več kot v drugih okoljih, hkrati pa tudi finančnih bremen, ki jih obvezna gradnja zaklonišč predstavlja za družbene investitorje, je bil izvršni svet skupščine občine med prvimi, ki so predlagali spremembo zakonodaje na tem področju oziroma dal pobudo, da se začasno prekine gradnja zaklonišč in da se tudi s tem ukrepom razbremeni gospodarstvo.

DRUŽBENI PRIHODKI

V minulem obdobju je Uprava za družbene prihodke zaključila vse odmere davkov in prispevkov, ter v vseh letih obdobja dosegla 95% izterjavo predpisanih obveznosti, kar je v skladu z dogovorom o usklajevanju davčne politike za obdobje 1986–1990, ki so ga sklenile vse občine v SR Sloveniji.

Da bi se s svojimi storitvami vse bolj približali potrebam obrtnikov, smo v Centru drobnega gospodarstva odprli pisarno za registracijo računov.

Zaradi novega načina obdavčitve je bilo na novo ovrednoteno okoli 21.000 objektov.

Pomembne spremembe so storjene na področju obdelave podatkov:

– v sodelovanju z Republiškim računskim centrom je bila obdelava

– glavna knjiga računalniško podprta
– s pomočjo osebnega računalnika se vrši izterjava za druge organe (sodnik za prekrške, PPM ...)

– zaradi vse večjega obsega storitev – na blagajni, registraciji računov in s tem tudi večjega obsega zapisov, je bilo potrebno dosedanja način obdelave obnoviti oziroma preprogramirati vse programe davčne analitike. V teku je prva faza sprememb. Projekt bo zaključen do konca leta 1990, ko bomo pričeli z obdelavo na novem računalniku.

PODROČJE OBČE UPRAVE IN KADROVSKE PROBLEMATIKE

Izvršni svet je v letu 1986 sprejel program za povečanje učinkovitosti dela upravnih organov in strokovnih služb za obdobje 1986 do 1990 ter usmeritve za organizacijski, kadrovski in prostorski razvoj teh organov. S sprejetimi dokumenti si je zastavil doseči naslednje temeljne cilje:

– Racionalizacija dela upravnih organov in strokovnih služb z zmanjševanjem števila zaposlenih, izboljšanjem kadrovske strukture in večjo vlogo računalniških obdelav podatkov.

– Zagotovitev ažurnejšega dela upravnih organov in izboljšanje odnosa do strank na eni strani, na drugi pa zagotovitev celovitega opravljanja nalog iz pristojnosti upravnih organov in strokovnih služb (vključno z doslednim izvajanjem sklepov občinske skupščine in njenega izvršnega sveta).

– Zagotovitev materialnih pogojev za delo (prostori in oprema).

Organizacijski razvoj je uprava dosegla z uvedbo racionalnejših postopkov pri reševanju upravnih zadev, zlasti z uporabo nove tehnične opreme in pripomočkov, med katerimi izpostavljamo: uvedbo 28 mikroročunalnikov, mikrofilmanje gradiv in nabavo nove birotehnične opreme (pisalni in fotokopirni stroji).

Racionalizacija je bila uvedena tudi v krajevnih uradih. Matične zadeve z registrom prebivalstva so prenesene v sekretariat za notranje zadeve mesta Ljubljane. Delo v krajevnih uradih je racionalizirano tako, da en delavec vodi po dva krajevna urada in opravlja zadeve, ki so še ostale v pristojnosti krajevnega urada.

Načrtovana racionalizacija na področju krajevnih skupnosti, kjer je bilo predvideno, da se bi zaposleni delavci v KS vključili v delovno skupnost upravnih organov, ni uspela, ker večina krajevnih skupnosti ni pristopila k sklenitvi ustreznega sporazuma.

Kadrovski razvoj je bil dosežen na podlagi doslednega upoštevanja sprejete usmeritve, da se ne sprejemajo novi delavci in so bile kadrovske potrebe pokrite najprej s prerazporejanjem že zaposlenih delavcev, šele v primeru, da med temi ni bilo ustreznih strokovnjakov, so bile izvedene nove zaposlitve.

V koliki meri so bili uresničeni zastavljeni cilji za kadrovski razvoj, povedo naslednji podatki:

stopnja strokovne izobr.	31.12.86		31.12.87		31.12.88		31.12.89		usmer. konec 1990 (v %)
	št.	%	št.	%	št.	%	št.	%	
VII - visoka	14	9,66	14	10	17	12,23	17	12,59	15
VI - višja	35	24,14	35	25	36	25,90	37	27,41	26
V - srednja (4-letna)	44	30,34	44	31,43	43	30,94	40	29,63	31
IV - srednja (3-letna)	7	4,83	9	6,43	9	6,47	9	6,67	5
III - srednja (2-letna)	5	3,45	3	2,14	3	2,16	3	2,22	5
II. skrajšani program	21	14,48	18	12,86	18	12,95	18	13,33	9
I - 0%	19	13,10	17	12,14	13	9,35	11	8,15	9
SKUPAJ	145	100	140	100	139	100	135	100	100

Iz tabele je razvidno, da se kadrovska struktura zaposlenih delavcev izboljšuje, kar je bilo doseženo zlasti s tem, da so novi delavci morali imeti zahtevano strokovno izobrazbo, sicer delovno razmerje ni bilo sklenjeno. Že zaposleni delavci pa se izobražujejo ob delu. Tako je z enajstimi delavci sklenjena pogodba o izobraževanju.

Pri zagotavljanju ažurnejšega dela upravnih organov in strokovnih služb je pomemben projekt evidenca spisov, ki teče od začetka leta 1989 in se vsi spisi računalniško vodijo, kar omogoča večjo preglednost, učinkovitejše in ažurnejše poslovanje.

Pri pregledu reševanja upravnih zadev, ugotavljamo da smo v obdobju mandata rešili več zadev, kot jih je prispelo na novo in zmanjšali zaostanek za 2693 zadev.

Sprejemno informativna pisarna in evidenca spisov je v tem obdobju evidentirala naslednje reševanje upravnih zadev:

– stanje nerešenih zadev 1.1.1986	6127
– na novo prispelo zadev v štirih letih	71112
– število rešenih zadev v štirih letih	73805
– število nerešenih zadev 31.12.1989	3434

Za izboljšanje odnosa do občanov smo uredili recepcijo, ki posreduje občanom informacije in obrazce.

Modernizacija poslovanja je bila izvedena z urejanjem arhiva z mikrofilmanjem, kar bo omogočalo, ko bo projekt zaključen, hitrejše iskanje zaželenih podatkov iz arhiva in v posledici hitrejše reševanje upravnih zadev.

Prostorski razvoj je uprava dosegla z zagotovitvijo materialnih pogojev za delo. V celoti je bila obnovljena zgradba Trg MDB 7, (sejne dvorane, pisarniški prostori, hodniki in stopnišča, okna, vrata, uvedena je bila recepcija,), obnovljena je bila tudi zgradba Trg MDB 14. Nanovo je bil urejen parkirni prostor – za stranke, delavce uprave in za službena vozila. Obnovljen je bil vozni park. Za delavce je zagotovljen družbeni standard – s počitniškimi objekti v Červarju, na Kopah in v Iškem Vintgarju in z možnostjo gradnje, obnove in dodeljevanja družbenih stanovanj (zlasti s stanovanjskimi posojili).

V obnovitvene načrte (prostor, oprema) so bili vključeni tudi krajevni uradi in krajevne skupnosti.

III. ZAKLJUČEK

V poročilu smo nanizali predvsem pregled poglavitnih nalog, ki se jih je loteval izvršni svet in najpomembnejših rezultatov štiriletne delo. Ob podpori delegatov občinske skupščine, ustvarjalnem delu delavcev občinske uprave in sodelovanju predstavnikov družbenopolitičnih organizacij smo izpolnili večino nalog, ki smo jih prevzeli ob nastopu mandata. Ves čas smo delovali javno, tako omogočili kritično presojo našega dela in gojili korekten odnos do občanov. Zavzemali smo se za spremembo zakonodaje in izdelovali take akte iz naše pristojnosti, da smo lahko naše delo v celoti podredili interesom občanov kot posameznikov oziroma sestavnih delov družbene skupnosti.

Občina Ljubljana Vič–Rudnik je v zadnjih štirih letih dosegla viden napredek na vseh področjih življenja in dela. Predvsem se je tudi širše uveljavila kot odločen in ustvarjalen tvorec življenja v Ljubljani, ni več samo odlagališče ljubljanskih problemov in nerazviti ljubljanski jug. Za številne rezultate premikov v gospodarski strukturi in realizacijo vseh finančno podprtih infrastrukturnih naložb – in s tem za celovito oceno našega dela, bo potrebno še nekaj časa. Občanom nismo obljubljali nemogočega, zastavljeno besedo pa smo dosledno uresničevali. Nadaljevanje zastavljene poti, seveda z uvajanjem novih spoznanj in idej novega izvršnega sveta, je ob upoštevanju naravnega bogastva in izjemnega ustvarjalnega potenciala naših občanov, nesporen porok za hitri in vsestranski razvoj največje in najlepše ljubljanske občine.

Ljubljana, marec 1990