

Poslikano pohištvo v Dolini

Uvod

Umetnost gotike je dobila globok odmev v ljudskem območju srednjeveropskega, posebno še vzhodnoalpskega prostora. Tradicija gotske arhitekture se je pri nas ohranjala na kmečkih stavbah še pozno v 17. stoletje, z nekaterimi elementi (leseni stropi) celo v 19. stoletje.

Pod vplivom umetnostne ustvarjalnosti gotske dobe se je razvilo tudi ljudsko slikarstvo na kmečkem pohištvu. Žarišče tega slikarstva so vzhodnoalpske dežele.¹ Umetnost gotskih patroniranih cerkvenih stropov je tudi pri nas dramila ustvarjalnega duha domačega slikarja iz ljudstva. Ko se je v pozni gotiki do kraja izčrpal slikarski izraz poklicnih obrtniških — mestnih ali podeželskih slikarskih delavnic, se je ob koncu 16. in v 17. stoletju začelo uveljavljati na cerkvenih stropih slikarstvo, ki se je, naslonjeno na starejše izročilo, izoblikovalo v delavnicah ljudskih slikarjev.² Od starejših delavnic je ljudski slikar prevzel tehniko šabloniranja, v motiviki pa je vse, kar mu je bilo tuje, zamenjal z motivi, ki jih je jemal iz domače ljudske zakladnice. Geometrijski motivi: cik-cak linije, valovnice, krogi, križci, kvadrati, trikotniki, pikice, krogi so značilne prvine ljudskih slikarjev na naših cerkvenih stropih v poznem 16. in v 17. stoletju. V sožitju s temi motivi, zetimi iz domače ljudske zakladnice, oživilja ljudski slikar tudi motive, ki jih je gojila umetnost renesanse: monogrami, simetrični spleti vitic, linije srčastih oblik.³ Vse te prvine so značilne tudi za najstarejše kose poslikanega pohištva, ki so se nam ohranili iz 17. stoletja. Slike so izdelane s šablonami, na skrinjah pa največkrat s prosto roko na naravno barvo lesa. Prevladuje črna barva, ki jo posebno na stropih včasih spremlja še rdeča, temno modra, zelena in bela barva. Simetrični spleti vitic, linije srčastih oblik so okrasni elementi, ki so značilni tudi za rezljane in intarzirane meščanske skrinje iz 17. stoletja.⁴

Najstarejši ohranjeni poslikani gorenjski kmečki skrinji imata letnici 1614 in MLCXXIII (1624).⁵ Starejši dokazi ljudske slikarske dejavnosti so se ohranili na Gorenjskem na poslikanih fasadah kmečkih stavb⁶. Gotsko kaščo z letnico 1573 s Potokov pri Žirovnici krasijo barvno poudarjeni gotski arhitekturni elementi — »šivani robovi« v vogalih te stavbe. Za nas zanimivejša je bordura iz rdeče in modro pobarvanih poševnih kvadratov, ki se vleče pod napuščem na vzhodni fasadi te stavbe. Drugi pomemben spomenik ljudskega slikarstva je poznogotski poslikan strop v Merkeljnovi hiši na Srednjem vrhu nad Kranjsko goro št. 4. Slikarski motiv dveh nasproti si postavljenih trikotnikov med prečnimi pasovi vodoravnih črt se v duhu gotskih cerkvenih poslikanih stropov harmonično ponavlja vzdolž vse deske stropa. Slikarija je strogo linearno upodobljena na naravno barvo lesa (zaradi pometnelosti barva ni opredeljena). Slikane so le zgornje, neprofilirane deske stropa. V Hlebanjevi hiši, prav tako na Srednjem vrhu, je ohranjen strop z letnico 1506.

¹ Josef M. Ritz, *Alte bemalte Bauernmöbel*, München, str. 5—9.

² Franc Kos, *Ornamentika lesenih poslikanih stropov v cerkvah na Slovenskem*, Zbornik za umetnostno zgodovino XVII, Ljubljana 1941, str. 39—56, 70 (posebni odtis).

³ Isti, n. d., str. 51—52.

⁴ Isti, *Slovenska kmetjska skrinja*, Etnolog XIV, Ljubljana 1943, str. 65.

⁵ Anka Novak, *Gorenjska kmečka skrinja*, Snovanja 1, I, Kranj 1967, str. 6.

⁶ Olga Zupan, *Poslikane fasade kmečkih hiš na Gorenjskem*, Snovanja, Kranj 1971, str. 6.

Oba stropa kažeta neko sorodnost (paličasto profilirani robovi stropnih desk). Vendar govori za nekoliko mlajše poreklo poslikanega stropa manj tektonsko in bogatejše profilirani nosilni tram pa tudi rezbarski okras na deskah ob nosilnem tramu. Rezbarije z luskastimi motivi, ki krasijo ta strop, strečujemo v 17. in 18. stoletju tudi na skrinjah. Rezljani luskasti motivi lepšajo pilastre ob arkadnih poljih; v 19. stoletju živi ta rezbarska tradicija naprej na rezljanih preslicah rateško-rutarskega tipa. Na podlagi ohranjenih gotskih arhitekturnih elementov na tej hiši (gotska okna v pritličnem in nadstropnem delu stavbe, dva gotska portala) bi mogli strop časovno postaviti v konec 16. ali na začetek 17. stoletja.

Razvoj ljudskega slikarstva na kmečkem pohištvu je sledil razvoju slikarstva na poslikanih cerkvenih stropih z večjo ali manjšo zamudo. Na pohištvu je bilo vse do zadnje četrtine 18. stoletja slikarstvo močno naslonjeno na tradicijo iz 17. stoletja, posebno še v izbiri barv (do sredine 18. stoletja še vedno prevladuje črna barva slikarij, čeprav se v tem času tudi na skrinjah v večji meri uveljavlja pompejansko rdeča ali bela barva). Tudi risarski način upodabljanja slikarske motivike v 18. stoletju še vedno prevladuje. V slikarskem okrasu se sicer že v 1. polovici tega stoletja kažejo bolj realistični motivi (cvetovi, vaza, motivi src), vendar so še močno stilizirani in idealizirani.

V cerkvenem stropnem slikarstvu ljudskih obrtniških slikarskih delavnic pa se je že v 17. stoletju bolj in bolj uveljavljal nov duh renesančne in baročne umetnosti. Ljudski umetnik — obrtnik je bil pri poslikavanju cerkvenih stropov v izbiri motivike, v izbiri barv pa tudi v načinu upodabljanja slikarskih motivov radikalnejši kot pri poslikavanju pohištva. V 2. polovici 17. in 1. polovici 18. stoletja se na stropnih slikarijah povsem uveljavi motivno izredno bogato, barvno živo in slikovito slikarstvo baročne dobe.⁷ Na pohištvu, določeneje na skrinjah, sledimo odmeve baročne umetnosti v bolj realističnih motivih src, vaz, cvetov, ki jih slikar v 1. polovici 18. stoletja vpleta v simetrične splete vitic ali kako drugače vkomponira na okrasno ploskev. Šele v drugi polovici 18. stoletja zaživijo na pohištvu barvno pestro naslikani baročni motivi cvetličnih šopkov v vazah ali lončkih, ali cvetličnih šopkov, ki rastejo iz src. Naslikani so z rdečo, belo, zeleno, modro barvo ob skromni uporabi rjave ali črne barve. Slikanje okrasnih polj ali celotne površine okrasnega predmeta — skrinje gojijo v zadnji četrtini 18. stoletja le posamezne, naprednejše slikarske delavnice. Duh baročne umetnosti, ki se v območju ljudskega slikarstva kaže predvsem v bolj živi, manj stilizirani motiviki, vzeti iz narave ter v žareči pisanosti barv pa v bolj plastičnem načinu upodabljanja slikarskega okrasa, si torej na naše poslikano pohištvu polagoma utira pot šele v zadnji četrtini 18. stoletja in se potem v 19. stoletju — v cvetoči dobi ljudskih slikarij na kmečkem pohištvu — povzpne do najvišje stopnje svoje izraznosti. Najstarejša ohranjena večbarvno, baročno poslikana skrinja (v zbirki GM v Kranju) ima letnico 1783.⁸ Na podlagi ohranjenega gradiva sodimo, da je bila vse do 19. stoletja slikarsko okrašena le skrinja. Šele v 19. stoletju postanejo predmet slikarskega okraševanja tudi drugi kosi pohištva. V tem pogledu pripada Dolini — tako imenujejo domačini območje od Rateč do Most pri Žirovnici — posebno mesto. Tu je bila kultura slikarske krasitve pohištva dosti bolj živa kot drugod na Gorenjskem. Največ poslikanih omar v zbirkah SEM v Ljubljani in GM v Kranju izvira iz Doline, tako tudi

⁷ F. K. Kos, nav. delo, str. 72—76.

⁸ Anka Novak, n. d., Snovanja 2, I, str. 15, Kranj 1967.

poslikane postelje v omenjenih zbirkah.⁹ Poslikana vrata hiš in kamer ter zidnih omaric, dalje ohišja ur — vsi ti poslikani kosi notranje opreme izhajajo po veliki večini iz Doline. Po več kot desetletnem topografskem delu na širšem gorenjskem območju bi mogli trditi, da so bile drugod na Gorenjskem slikarsko okrašene predvsem skrinje in zibke, le bolj izjemoma jedilne omare in vrata zidnih omaric. Domnevo, da se drugod poslikano pohištvo pač ni ohranilo v takem obsegu, bi mogli sprejeti s pridržkom. Bolj zanesljivo bi mogli iskati razlago za to izredno bogato ohranjeno gradivo v bolj intenzivni kulturi slikarskega okraševanja elementov notranje opreme, kar je gotovo v zvezi s posebnim geografskim in zgodovinskim značajem Doline. Vse do zgraditve železnice l. 1870 je tu vodila izredno živa prometna žila — vozarska in tovarniška pot čez korenski prelaz. V gospodarskem in tudi v kulturnem pogledu je bila Dolina tako tesneje povezana s sosednjimi alpskimi deželami, kjer je bila kultura slikarskega okraševanja raznih elementov notranje opreme razvita že v 18. stoletju.¹⁰ Da je pripadalo Dolini v kulturi poslikanega pohištva izredno mesto, govori tudi dejstvo, da se je prav tu ljudska slikarska tradicija najbolj dolgo ohranila. Ko je drugod na Gorenjskem ob koncu 19. stoletja slikarstvo na kmečkem pohištvu že prenehalo, je v zgornjem delu Doline delovala izredno živa in produktivna slikarska delavnica. Iz nje je zrasel tudi poslednji slikar gorenjskih kmečkih skrinj — svojo zadnjo skrinjo je datiral z letnico 1931. V slikarskem pogledu so izdelki te delavnice, zlasti še izdelki mlajšega slikarja, dokaz dekadence stoletja stare tradicije; zanimivi pa so po drugi strani — so dokaz vztrajanja domačinov pri starem izročilu.

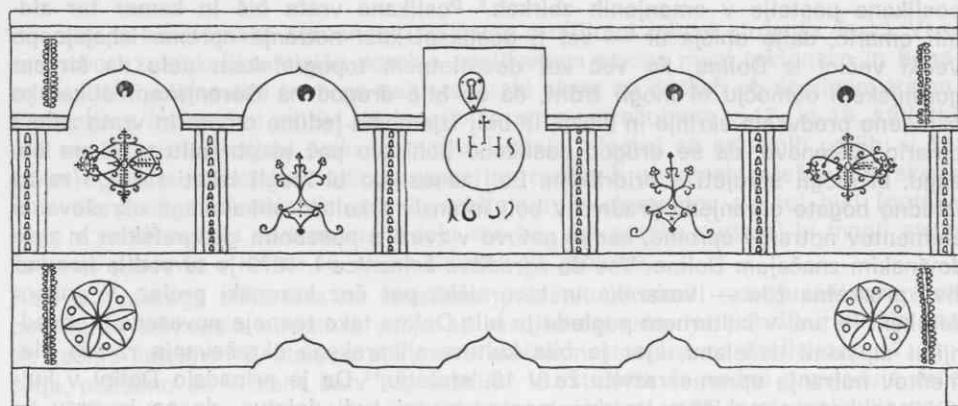
V prispevku je obravnavan razvoj poslikanega pohištva v območju od Rateč do Jesenic.

Poslikane skrinje iz 17. in 18. stoletja

Najstarejša poslikana skrinja se je ohranila na Dovjem in ima letnico 16(3)5 ali 16(8)5. Ker je barva poškodovana, se ni mogoče zanesljivo odločiti za prvo ali drugo letnico, čeprav se zdi prva verjetnejša. Za starejšo letnico govori tudi oblika gotskega profila na spodnjem robu prečne letve na fasadni strani skrinje (Sl. 1). V konstrukcijskem pogledu ima obliko renesančne skrinje s konstrukcijskim poudarkom na bočnih stranicah, ki se spodaj zožujejo in jih gotsko oblikovana lina deli spodaj v dvoje nog. Plastični arhitekturni renesančni okras deli prednjo ploskev v petero polj, od katerih je srednje pokončen pravokotnik, ostala štiri polja pa so arkadne oblike. Pilastrini ob arkadnih poljih so okrašeni z nizom rezljanih luskastih motivov. Slikarski okras, ki ga sestavljajo geometrični motivi ter renesančni motivi spiralastih linij in monogram, je naslikan s črno barvo na les brez barvne podlage (Blankholzmalerei).

⁹ Fanči Šarf, Kmečka postelja na Gorenjskem v 19. stoletju, SE XII, Ljubljana 1959, str. 82—87.

¹⁰ Josef M. Ritz, n. d., primerjaj tudi slikovno gradivo.



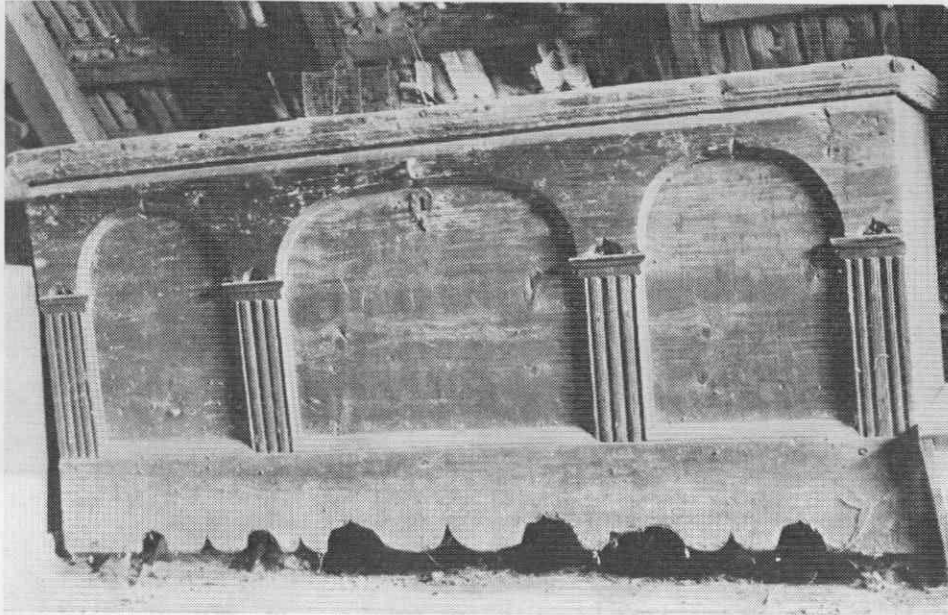
Slika 1. Renesանčna skrinja z letnico 16/3/5 ali 16/8/5, Dovje

Opisana skrinja je po konstrukciji in plastičnem arhitekturnem okrasu sorodna neposlikanim skrinjam iz 2. polovice 17. stoletja, ki so se v nekaj primerih ohranile na Dovjem in v Mojstrani. Plastični renesանčni okras sestavljajo trije arkadni loki s pilastri. Arkadni loki posnemajo gotsko obliko oslovskega hrpta. Manjša polja te oblike krasijo tudi ploskev med arkadnimi loki. Pilastri so rezbarsko okrašeni z dvema navpičnima nizoma luskastih motivov. Prečna letev pod arkadnimi polji je dekorativno izžagana in posnema profil renesանčno baročnega balustra (sl. 2).

Po konstrukciji in po načinu členitve fasadne ploskve se od teh skrinj razlikuje skrinja iz Rateč z letnico 1696 (sl. 3). (V zbirki Gorenjskega muzej, odslej GM); konstrukcijski poudarek ni več na bočnih stranicah, vse štiri stranice so enakovredne in zvezane v vogalih z značilno vogelno vezavo, ki jo v ljudskem jeziku splošno imenujejo »cinkanje«. Ta oblika konstrukcije se uveljavi pri nas na pohištvu višjih družbenih plasti že dosti prej, v območju ljudske kulture pa se z njo prvič srečamo šele ob koncu 17. stoletja, v 18. stoletju pa v Dolini močno prevladuje. Novost, ki jo prinaša obravnavana skrinja, je kasetasta členitev prednje ploskve. Vsa ploskev je razdeljena v pet polj, od katerih so stranski dve in srednje polje pokončni pravokotniki, ostali dve pa kvadrata; spodaj je bilo v vrsti še pet manjših kaset v obliki ležečih pravokotnikov (letve teh kaset manjkajo). V raznih različicah se je ta kasetirana členitev ohranila na poslikanih in neposlikanih skrinjah rateško-kranjskogorskega tipa vse do sredine 19. stoletja.

Kvadrata med pokončnimi pravokotniki zamenjajo proti koncu 18. stoletja polja s posnetimi ogli, v 1. polovici stoletja pa polja arkadne oblike. Do sredine 18. stoletja se na skrinjah še ohranja starejša tradicija krasitve s plastičnimi arkadami, v 2. polovici stoletja pa se povsem uveljavi kasetasta členitev prednje ploskve, tako na poslikanih kot na neposlikanih skrinjah.

V razvojnem pogledu je zanimiva skrinja iz l. 1748 (GM E-1126) z Dovjega. Po svoji konstrukciji in členitvi fasadne ploskve spominja na skrinjo iz l. 1696, le da so na mlajši skrinji kvadratna polja med pokončnimi pravokotniki zamenjala polja arkadne oblike (sl. 4). V motiviki se slikar naslanja na starejšo tradicijo. Prevladujejo



Slika 2. Neposlikana arkadna skrinja, Mojstrana, 2. polovica 17. stoletja

še vedno geometrijski motivi (cikcakaste črte, pičice, spirale in vitice), vendar vpleta slikar že bolj realistične motive (cvetovi, vaza, srce). Vitice s cvetovi na-

Slika 3. Skrinja z letnico 1696, Rateče (GM)



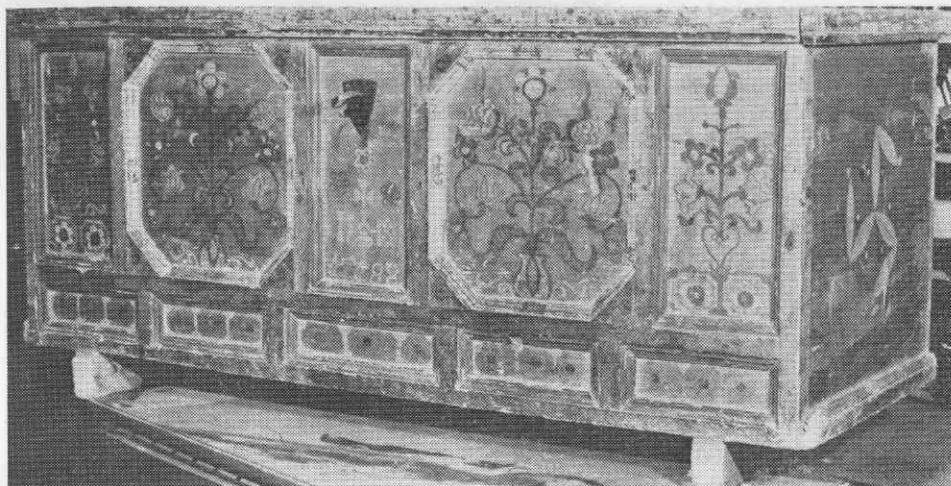


Slika 4. Skrinja z letnico 1748, Dovje (GM E-1126)

geljnaste ali zvončaste oblike rastejo iz vaz ali iz srca, vitice s cveti zapolnjujejo tudi ploskev na zunanji strani arkadnih polj. Pilastrini ob arkadnih poljih so slikarsko okrašeni z motivi manjših polj baročne oblike. Na obeh bočnih stranicah je naslikana velika šesterolistna rozeta v krogu, ki ga na zunanji strani spremlja še cikcakasta črta. Ta oblika rozete je pogost okrasni element tudi na skrinjah iz 2. polovice 18. stoletja. Okrasje je upodobljeno s prevladujočo črno barvo na naravnem lesu — poleg črne uporablja slikar še pompejansko rdečo barvo. Posamezni motivi so naslikani s šablonami ali pa s prosto roko. Profilirani robovi letev so barvno poudarjeni, izmenično so s črno in rdečo barvo poslikana tudi polja manjših kaset, nanizanih v pas na spodnjem delu prednje ploskve.

Izdelek istega slikarja je tudi skrinja brez letnice, ki se je ohranila v Podkorenu. Enaka je členitev prednje ploskve, enaki okrasni motivi, prav tako upodobljeni s črno in rdečo barvo na lesu. Skrinja iz Podkorena se razlikuje le po papirnatih nalepkah, ki so v obeh stranskih poljih zamenjale originalni slikarski okras; to so grafike z baročnimi vzorci. Okraševanje pohištva s papirnatimi grafikami je v 18. stoletju znano v sosednjih alpskih deželah. Na Gorenjskem so tako okrašene skrinje prav izjemne (dve skrinji iz okolice Kranja).

Pravo baročno večbarvno poslikavanje pohištva s slikanjem ozadja polj in celotne površine poslikanega predmeta se v Dolini začne šele v 19. stoletju. Vendar je delavnica, ki je v zadnji četrtini 18. stoletja delovala v rateško-kranjskogorskem kotu, že napovedovala novo obdobje v slikarskem izrazu na poslikanem pohištvu. Od Rateč do Srednjega vrha nad Kranjsko goro se je ohranilo nekaj skrinj, ki so izdelki slikarske delavnice izrazito individualnih slikarskih lastnosti. Najstarejša skrinja ima letnico 1783, najmlajša pa 1793 (sl. 5). V arhitekturni členitvi prednje stranice se vse te skrinje naslanjajo na členitev, ki smo jo opisali pri skrinji iz l. 1696, le da sta kvadratni kaseti med pokončnimi pravokotniki s posnetimi ogli. Slikarski okras je upodobljen na naravno barvo lesa. V srednjem polju je na-



Slika 5. Skrinja z letnico 1788, Rateče (GM E-1128)

slikan monogram IHS v krogu iz pičic ali pa ga spremljajo motivi marjetičnih cvetov, ki zapolnjujejo tudi polja manjših spodnjih kaset. V vseh štirih stranskih kasetah so upodobljeni še vedno močno stilizirani motivi cvetličnih šopkov, ki rastejo iz lončkov ali iz srca. Motivi cvetličnih šopkov so močno poenostavljeni in spominjajo bolj na vitice z spiralasto zavitimi listi, med katere so vkomponirani cvetlični motivi. Rdeči kepasti cvetovi spominjajo na nagelj, neopredeljiv je motiv zvončastega cveta. Profilirani robovi ob okrasnih poljih so poudarjeni z belo ali rdečo barvo in marmorirani s pasovi valovitih črt rdeče ali modre barve. Slikarski okras je kljub rahlim poskusom senčenja še vedno močno ploskovit, slikarija je prav risarsko ujeta v skromno barvno lestvico: ob prevladujoči rdeči in beli barvi uporablja slikar še zeleno, modro, v manjši meri rjavo in črno barvo.

Iz 2. polovice 18. stoletja sta se ohranila v Podkorenu dva lesena poslikana stropa. V obeh primerih gre za strop v zgornji »ta leseni kamri«. Prvi, pri Prezeljnu v Podkorenu št. 32, ima letnico 1764, drugi, pri Plešu, v Podkorenu št. 28, pa letnico 1779. Slikarski okras na obeh stropih je izdelek iste roke in ne kaže sorodnosti s slikarjami na opisanih skrinjah iz prve polovice in iz zadnje četrtine 18. stoletja. Okrasni motivi na stropih kažejo sicer pripadnost določeni časovni skupnosti, cvetlični motivi so močno idealizirani. Slikarski okras je izrazito grafično upodobljen s pompejansko rdečo barvo na naravnem lesu. S starejšo slikarsko delavnico povezujemo slikarijo na stropovih po motivu šesterolistne rozete v krogu, ki jo obdaja še krog v cikcakasti črti; isti motiv je naslikan tudi na bočnih stranicah skrinje z letnico 1748 z Dovjega. Z mlajšo slikarsko delavnico povezuje to slikarijo na stropih zlasti oblika stebelnih listov.

Večbarvno poslikano pohištvo — 19. stoletje

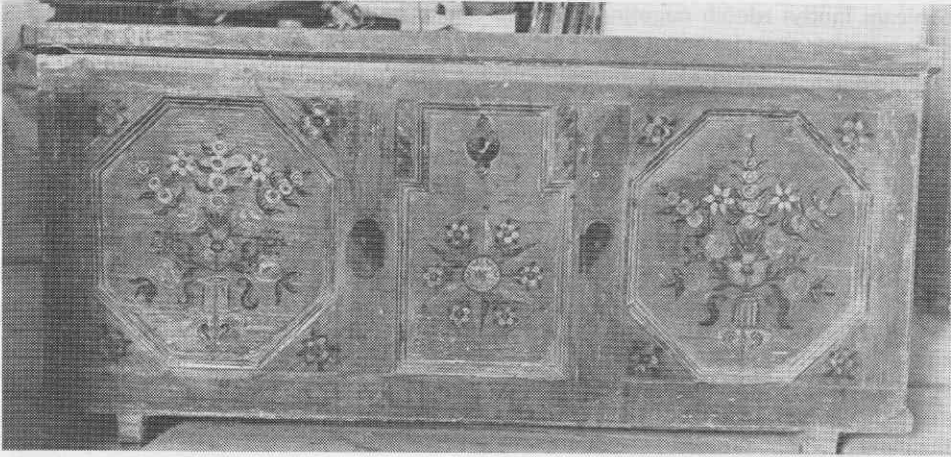
V 19. stoletju je bila Dolina izredno živo slikarsko središče. Tu je delovalo več slikarjev z različno mero slikarskega znanja. Poleg obrtniških slikarskih delavnic se je s poslikavanjem pohištva ukvarjalo tudi nekaj samouških slikarjev. Posamezne delavnice so večidel poslikavale pohištvo za določen krog vasi, tako se je izoblikovalo nekaj tipov pohištvenih slikarij, ki jih moremo tudi krajevno opredeliti. Poleg slikarskega okrasja, motivike, njene razvrstitve po okrasni ploskvi pa kolorita, ki so ga gojile posamezne delavnice, obstajajo neke krajevne značilnosti tudi v načinu in obliki členitve fasadne stranice skrinje. V zgornjem delu Doline (v rateško-borovskem kotu) je v 19. stoletju še živa kasetasta členitev iz konca 17. in 18. stoletja, vendar prevladuje členitev v troje velikih kasetastih polj, ki so ločena med seboj s širšimi letvami z globoko profiliranimi robovi. V spodnjem delu Doline pa že od konca 18. in do 70 let 19. stoletja prevladuje členitev v troje manjših polj, ki imajo okvire baročnih oblik, plitvo izrezane v sami stranici skrinje, izrezani profili so barvno poudarjeni.

Slikarske delavnice v zgornjem delu Doline

Od Rateč do Srednjega vrha nad Kranjsko goro se je ohranilo nekaj skrinj, ki so izdelki slikarja individualnih slikarskih lastnosti. Najstarejša skrinja ima letnico 1810, najmlajša pa 1821 (sl. 6). V srednjem polju je upodobljena figura božjepotne Marije ali pa zvezdasta rozeta, v obeh stranskih kasetah pa veliki cvetlični šopki v majhnih trebušastih vazah. V sestavi šopka nastopajo rdeči kepasti, modri in beli marjetični in tulipanasti cvetovi. Večbarvne ornamentalne motive slika slikar še vedno na les. Značilna je oblika stebelnih listov, ki jih slika tudi nad cvetovi.

V tridesetih letih 19. stoletja se razvije v zgornjem delu Doline izredno produktivna slikarska delavnica, ki je izoblikovala samosvoj slikarski izraz **na pohištvu rateško-borovskega kota** (sl. 7). Poleg skrinj, zibk in postelj izvirajo iz te delavnice tudi jedilne omare, ohišja ur, poslikane škarje za posteljo, pa poslikana lesena ograjica za bohkov kot. Zanesljivo spada med njene izdelke tudi freska z upodobitvijo Marijinega kronanja, ki se je ohranila na Kruščevi hiši v Ratečah št. 152. Najstarejši ohranjeni kos poslikanega pohištva je zibka z letnico 1834 (GM, E-1152), najmlajša pa je skrinja z letnico 1883. V zbirki GM spada med izdelke te delavnice 6 skrinj, 7 zibelk, ohišje ure, dve poslikani postelji, poslikane škarje za posteljo, jedilna omara in manjša skrinjica — otroška igrača.

Slikarski okras na posameznih predmetih se podreja obliki okrasne ploskve. Vso prednjo ploskev skrinje delijo široke letve z globoko profiliranimi robovi v troje velikih kaset; stranski sta kvadrata s posnetimi ogli ali z baročno lomljenimi stranicami, srednje je pokončni pravokotnik. Na nekaterih skrinjah se je še obdržala starejša členitev (primerjal skrinjo na sl. 4). Profilirani robovi so rdeče porjavani in marmorirani s pasovi temnejše rdečih in belih valovitih črt. V srednjem polju je vedno upodobljen svetnik ali nabožen prizor, v obeh stranskih poljih pa značilni cvetlični šopek v veliki trebušasti vazi. Osrednjo kompozicijo šopka sestavlja troje trikotno ali četvero v vrsto postavljenih rdečih ali belih cvetov vrtničnih oblik, ki jih obdajajo široki nazobčani stebelni listi. V osrednji kompoziciji šopka je včasih upodobljen tudi motiv sončničnega cveta. Krog tega so pahljačasto



Slika 6. Poslikana skrinja iz Podkorena z letnico 1821

Slika 7. Poslikana končnica postelje z letnico 1847, Podkoren (GM E-822)



nanizani motivi rdečih nageljnov, v vrhu šopka pa je pogosto tulipanov cvet. V stavu šopka skoraj vedno nastopajo drobni, v grozd nanizani cvetovi. Priljubljen je motiv polovičnega marjetičnega cveta s povešenimi listi. Podobno kot na skrinjah je razvrščen po okrasni ploskvi tudi slikarski okras na poslikanih zgornjih končnicah postelje.¹¹ Motiv cvetličnega šopka je somerno komponiran na obeh straneh nabožne podobe, v ločno oblikovanem vrhu končnice je vedno naslikan cvetlični šopek s pentljo. Na zibkah je motiv božjepotne Marije pravilo, na obeh straneh ga spremlja cvetlični šopek. Cvetlični motivi krasijo tudi ploskev zunaj okvirjenega polja, pogosto so slikani v košaricah. Na nasprotni končnici je naslikan pentagram z apotropijskim pomenom.¹² Na skrinjah so barvno poudarjena manjša okrasna polja, npr. trikotna polnila ob posnetih vogalih kaset, manjša polja v obliki krožnega izseka na vogalih pokrova, s pisanimi valovnicami okrašeni pravokotni sklepi ob lomljenih stranicah srednje kasete. Bočni stranici skrinje, podolžne stranice zibk in postelj krasijo manjša, slikarsko zaznamovana polja v obliki ležečih pravokotnikov z lunetnima izpahoma v navpičnih stranicah. V vseh teh slikarsko zaznamovanih poljih so upodobljeni manjši cvetlični motivi značilnih oblik.

Slikarska delavnica upodablja naslednje nabožne motive: prevladuje figura božjepotne Marije (na zibkah je pravilo), pogostne so upodobitve sv. Neže, sv. Katarine, sv. Helene, sv. Uršule, dalje sv. Jedert, Brezmadežna, sv. Ana z Marijo, Marija zaščitnica s plaščem, Marija z detetom in svečo, Marija z detetom in mečem, sv. Magdalena, sv. Andrej, sv. Frančišek, sv. Janez Nepomuk, sv. Boštjan, sv. Simon, sv. Pavel, sv. Družina, Pietà in Krst v Jordanu.

Ozadja okrasnih polj na skrinjah so rumene, modre, zelene, redkeje bele ali rahlo rožnate barve. Zeleno-modra, sivo-zelena, modra barva so barvne podlage pohištvu iz te delavnice. Skrinje in jedilne omare so pogosto lešnikovo rjavo ali temno rjavo poslikane. Vsa skrinja je pogosto »flodrana« ali pa okrašena z ravnimi ali valovitimi črtami; na rjavih skrinjah so te črte temnejše rjave barve, na zeleno-modrih pa črne in bele barve.

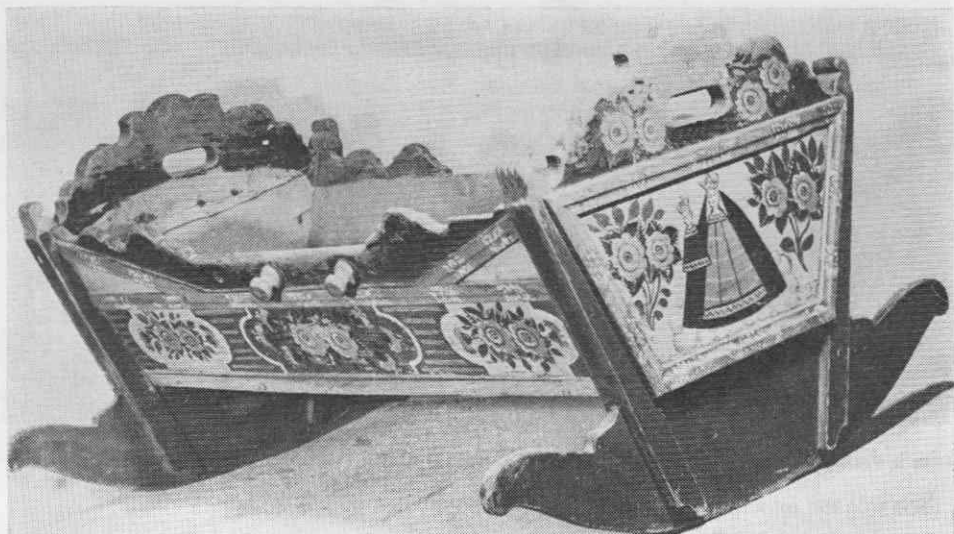
Cvetlični okras je naslikan plastično, slikovito. Senčenja so bela, temnejše rdeča, rumena; stebelni listi so sečneni s temnejšo zeleno ali črno barvo. V primerjavi z baročno slikovitimi upodobitvami cvetličnih motivov so figuralni nabožni motivi naslikani dosti bolj naivno, primitivno, bolj ploskovito. Značilna je groba rdeče-rjava obrisna risba obrazov, rok, sivkasto tonirana barva polti. Figure so nesorazmerne. Nekateri kosi poslikanega pohištvu iz sredine 19. stoletja se ločijo od drugih prav po kvalitetnejšem slikanju figuralnih motivov (npr. poslikana postelja z letnico 1856, GM, E-820). Očitno je, da je tu delovalo vsaj dvojje slikarjev z različno mero slikarskega znanja.

Izredno živo ljudsko izročilo v Podkorenu povezuje delavnico z imenom Janeza Kajžnika. Ta da je imel v Makovčevi hiši v Podkorenu svojo trgovinico in da se je preživljal tudi s tem, da je poslikaval skrinje, zibke in postelje. Steska omenja slikarja in podobarja Janeza Kajžarja. Rojen je bil 3. 10. 1823 pri Plešu v Podkorenu št. 13, umrl je 1. 3. 1884. »... ker mu je umetnost premalo nosila, je bil obenem branjevec. V Planici pri Ratečah hrani cerkovnik posnetke Layerjeve slike v glavnem oltarju...«¹³ V Ratečah omenjene kopije Layerjeve slike ni več. Tudi druge

¹¹ Fanči Šarf, n. d., sl. 3.

¹² Marija Jagodic-Makarovič, Zibelka na Slovenskem, SE XII, Ljubljana 1959, str. 26 in sl. 1/2.

¹³ Viktor Steska, Slovenska umetnost, I., Slikarstvo, Prevalje 1927, str. 282 in Anka Novak, TZ, 1962.



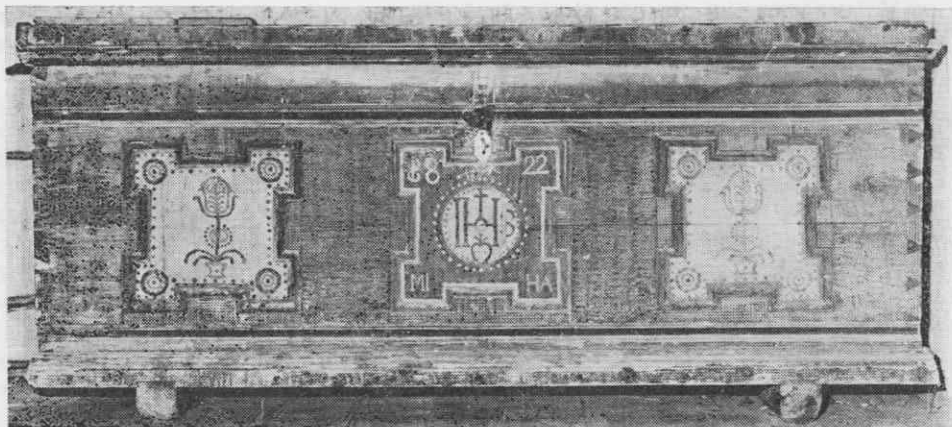
Slika 8. Zibelka iz delavnice Janeza Hrovata

Kajžarjeve slike, ki jih omenja Steska, niso dosegljive. Primerjava, ki bi jasno pokazala, kolikšen je bil Kajžarjev delež pri oblikovanju slikarskega izraza na poslikanem pohištvu rateško-borovskega kota za zdaj ni mogoča. Najstarejši kos pohištva z letnico 1834 dokazuje, da je slikarska delavnica delovala, ko je bilo Kajžarju komaj 11 let.

Tradicija te slikarske delavnice z zgornjega kota Doline je živela naprej v slikarstvu Janeza Hrovata in njegovega sina Martina. Živo ljudsko izročilo pripoveduje, da se je Janez Hrovat, po domače Sednjek iz Podkorena, naučil slikanja pri Janezu »Kajžniku«. Najstarejša Hrovatova skrinja je datirana z letnico 1868, torej je nastala v času, ko je bila starejša delavnica še živa. Vztrajanje pri starejšem izročilu se kaže v kasetasti členitvi fasadne plsokve na skrinji v troje večjih polj, v kompoziciji slikarskega okrasja tudi v izbiri okrasnih motivov, ki pa jih oba slikarja — oče in sin — oblikujeta močno po svoje. Kljub skupnim značilnostim se slikarstvo, ki je živelo v delavnici obeh Hrovatov, močno loči od starejše tradicije. Harmonija barv jima je tuja, bolj komplicirane oblike cvetov poenostavljata, slike učinkujejo bolj kot risbe, plastičnost, h kateri je težila starejša delavnica, se tu izgublja. Ozadja okrasnih polj na skrinjah so belo, živo zeleno ali rožnato poslikana. Vsa skrinja je rjave, največkrat pa svetlo modre ali močne pariško modre barve. Priljubljena je vijoličasta barva (sl. 8).

Janez Hrovat je bil rojen 19. januarja 1835 na Zgornji Dobravi pri Otočah. Bil je mizar, rezbar in pozlatar. V Podkoren je prišel zaradi dela v cerkvi. Tu se je oženil, si kupil hišico in nekaj zemlje. Umrl je 6. avgusta 1915. leta.¹⁴ Za cerkev v Podkorenu je naslikal križev pot. Sliko križevega pota (Gorenjski muzej) je signiral

¹⁴ Fanči Šarf, n. d., str. 88—89 in Anka Novak, TZ, 1962.



Slika 9. Poslikana skrinja z letnico 1822, Mojstrana

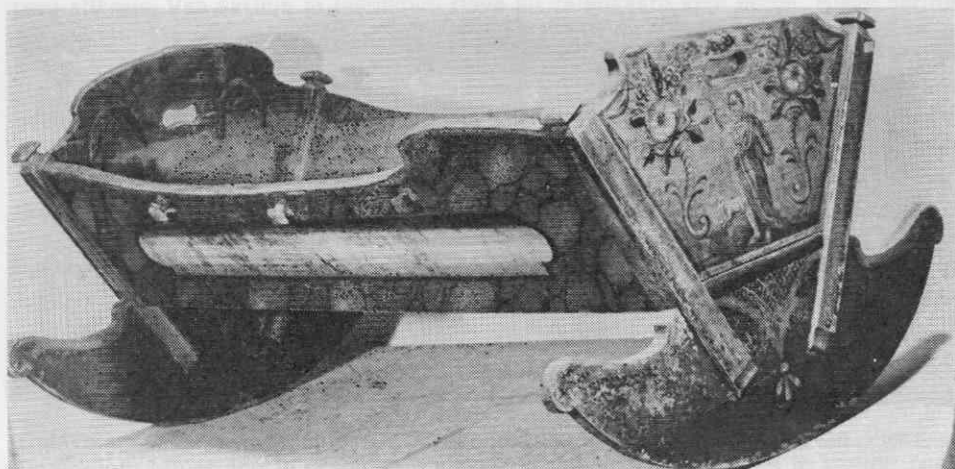
s svojim imenom: Joh. Chrowath (pinz. iz Sp. Korena). Kot njegove slikarije na pohištvo so tudi slike križevega pota barvno kričeče in razodevajo slikarja skromne slikarske spretnosti.

Mizarske, slikarske in pozlatarske obrti se je pri očetu izučil njegov sin Martin Hrovat. Do l. 1893 je delal pri očetu v Podkorenu, tega leta pa se je preselil v Kranjsko goro. Martin Hrovat je poslikaval pohištvo do tridesetih let 20. stoletja. V času med svetovnjima vojnoma je poslikaval le še skrinje za neveste iz Rateč. Na skrinji z letnico 1930 je v srednjem polju naslikal svoj monogram M. H. Najmlajša skrinja ima letnico 1931. Pomanjkanje občutka za skladnost barv, ki smo ga ugotavljali že pri njegovem očetu, je pri Martinu Hrovatu še bolj očitno. Njegovi izdelki dokazujejo, da je opešalo stoletja staro izročilo, kar so pravzaprav nakazovali že izdelki njegovega očeta. Hrovata sta bila zadnja slikarja gorenjskega kmečkega pohištva.

Slikarske delavnice v spodnjem delu Doline

Skrinjam iz delavnic je skupen način okvirjanja okrasnih polj. Okviri baročnih oblik so plastično vrezani v prednjo stranico skrinje in barvno poudarjeni. Na Dovjem in v Mojstrani se je ohranilo nekaj skrinj iz 1. polovice 19. stoletja, ki so izdelki dveh samouških slikarjev. Za prvega je značilna izrazito stilizirana in grafično upodobljena rastlinska motivika, spremljajo jo motivi pičic, krogi. Njegova barvna lestvica je skromna: črna, rdeča, bela, modra. Skrinjo pušča ta slikar navadno v naravni barvi lesa. Značilna zanj je oblika enice z repkom v S liniji. Na dveh skrinjah je naslikal ime oz. monogram lastnika: Miha, A. P. Deloval je od leta 1810 do 1830 (sl. 9).

V zgodnje 19. stoletje sega tudi delovanje drugega samouškega slikarja. Najstarejša skrinja je datirana z letnico 1812, najmlajša s 1838. Izdelki tega slikarja so kvalitetnejši in kažejo več slikarskega daru. Značilni so zanj motivi cvetličnih šopkov,



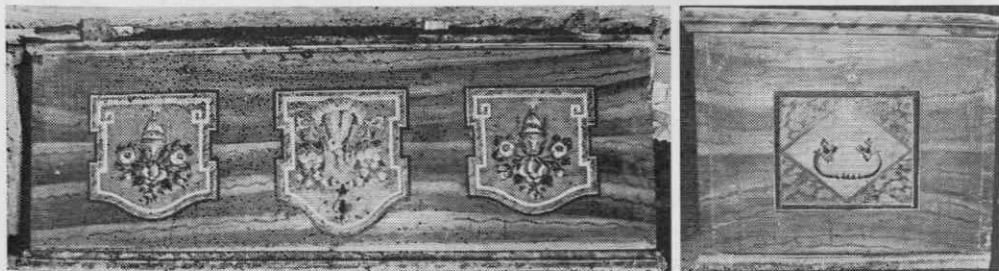
Slika 10. Poslikana zibelka z letnico 1856 (GM E-302)

ki rastejo iz velikih src, prav tako tudi razgibane linije stebelnih vitic z listi. Poleg skrinj sodi med njegove izdelke tudi ohišje ure (GM, E-1143).

Slikar klasicističnega stila. Na Dovjem in v Mojstrani prevladuje tip poslikanega pohištva, ki se je v štiridesetih letih 19. stoletja izoblikoval v delavnici slikarja izrazito obrtniških in individualnih slikarskih lastnosti. V obeh vaseh je bilo eviden-tiranih nad 20 skrinj iz te delavnice. Poleg skrinj je poslikaval tudi zibke in postelje. V zbirkah Gorenjskega muzeja v Kranju pripadajo delavnici 4 skrinje, zibka z let-nico 1856 (inv. št. E-302) ter poslikana končnica postelje z isto letnico. Najstarejša skrinja iz te delavnice je datirana z letnico 1841, najmlajša pa z letnico 1871.

Izdelki slikarja — obrtnika kažejo tako v nadrobnostih kot po celotnem slikar-skem izrazu na poslikanem pohištvu, močan vpliv klasicistične umetnosti (sl. 10 in 11). Cvetlični šopki v vazah klasicistične oblike (pogosto jo slika s cofki), rogovi obilja, motivi meandra so poleg bogate figuralne motivike značilne okrasne prvine

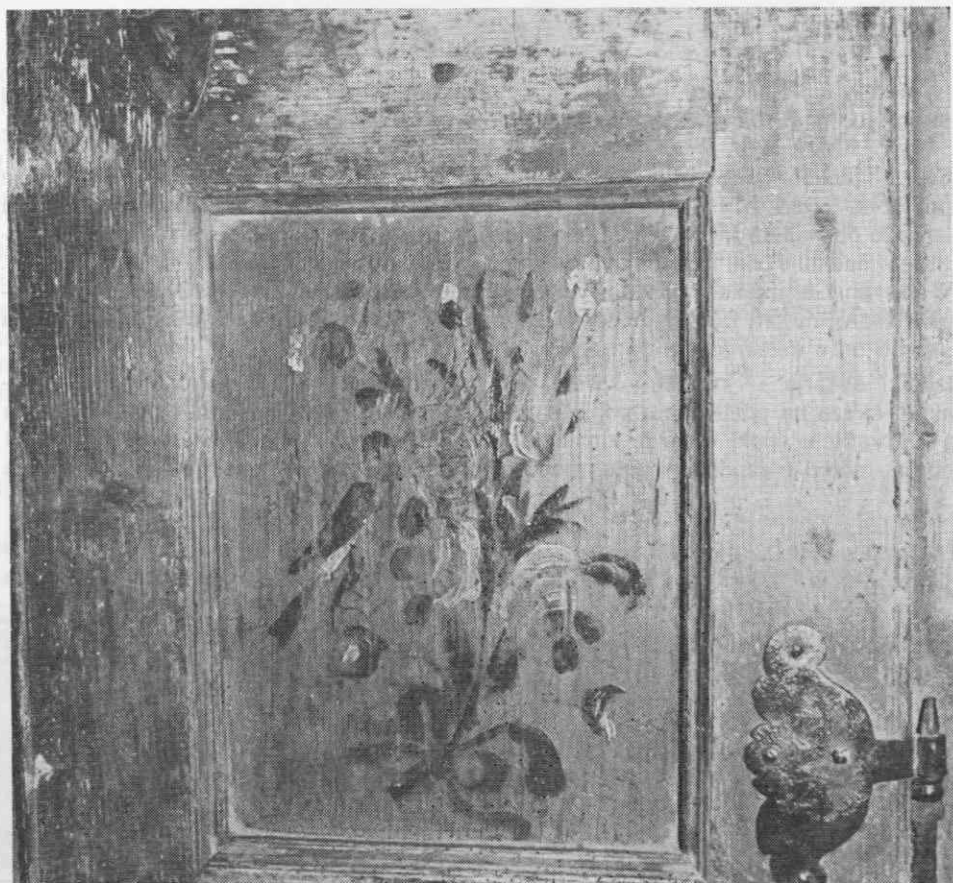
Slika 11. Poslikana skrinja, sredina 19. stoletja, Mojstrana





Slika 12. Skrinja z letnico 1843, Rateče (GM E-1117)

Slika 13. Poslikana omara z letnico 1844, detajl, Gozd-Martuljek



tega slikarja. Vsa skrinja je lešnikovo rjave ali zelenkasto sive barve. Rjave skrinje so pogosto »flodrane« (temnejše rjave črte oz. pasovi), sivo zelene skrinje pa so skoraj vedno marmorirane v obliki mreže jajčastih oblik. Z marmoriranjem so poslikana tudi slikarsko zaznamovana polja na bočnih stranicah skrinje. Slikarja odlikuje slikovit način upodabljanja s finejšimi senčenji. Tudi njegove svetniške figure so bolj plastično naslikane, vendar mu je tuja anatomija telesa, tudi njegove figure so še vedno disproporcionirane.

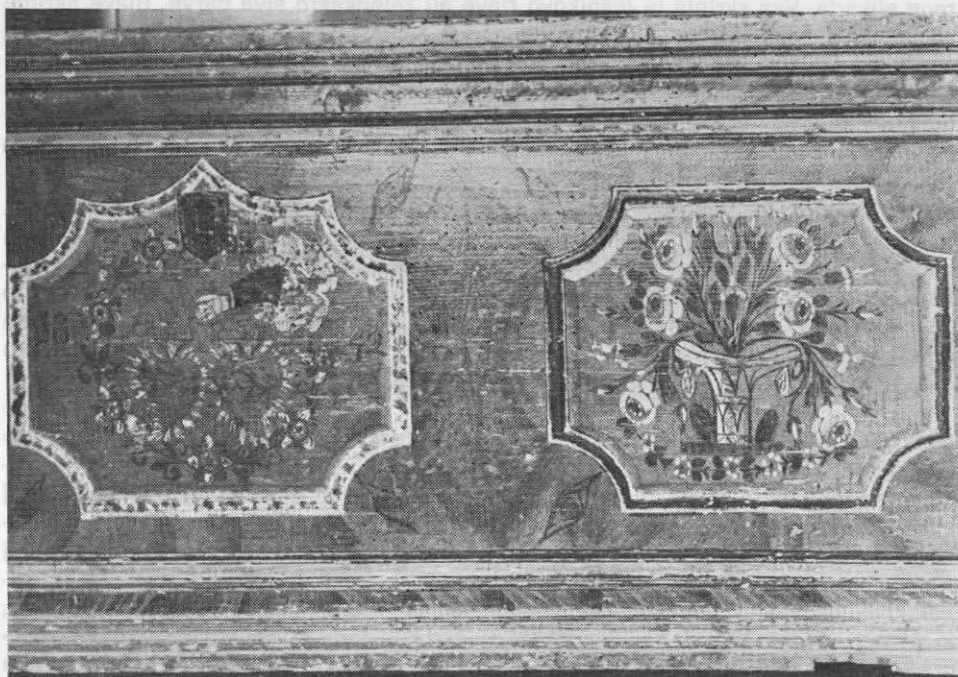
Okrasna polja so najbolj pogosto rožnato ali pa belo ter svetlo modro tonirana. V srednjem polju je upodobljena svetniška figura, le v malo primerih jo zamenja monogram IHS v venčku. Večkrat komponira svetniško figuro v okvir, ki ga sestavlja balustra s preklado. Poleg prevladujočega motiva božjepotne Marije pogosto upodablja še naslednje svetniške figure: sv. Uršula, sv. Barbara, sv. Jedert, Marija z detetom, sv. Ana, sv. Andrej, sv. Jožef, sv. Simon, sv. Mihael, sv. Janez z ovčko in križem.

Delavnica slikarja cvetličnih šopkov in ptičjih figuric. (Sl. 12, 13). Od Rateč do Dovjega in Mojstrane je ohranjenih več skrinj, poslikanih vrat, hiš in kamer, poslikana jedilna omara, vrata zidnih omaric, na katerih je ta delavnica izoblikovala svoj slikarski izraz. Med njene izdelke sodijo tudi slikarje v kapelici pri Vavčarju na Srednjem vrhu nad Kranjsko goro. Po kvaliteti se izdelki med seboj razlikujejo, tu je delovalo vsaj dvoje slikarjev, ki jima je skupna motivika in slikarski kolorit. Med kvalitetnejše izdelke sodi skrinja z letnico 1843 (GM, E-1117), ki je očitno delo slikarja z bolj obrtniškim obvladanjem slikarskega znanja. Najstarejša skrinja, ki je njegov izdelek, ima letnico 1842, najmlajša je jedilna omara iz Martuljka z letnico 1844. Cvetlični šopki, ki jih slika v vazah ali pletenih lončkih in jih pogosto spodaj povezuje s pentljo, so upodobljeni slikovito in igrivo. Igrivost večajo še motivi ptičk, ki jih slika na cvetove in cvetlične vejice ali v spodnje vogale okrasnih polj.

S to slikarsko delavnico se povezujejo manj kvalitetni izdelki drugega slikarja, ki je poleg skrinj in vrat poslikaval tudi postelje (sl. 14). Značilna zanj je oblika rdečih kepastih cvetov z odpirajočimi se spodnjimi listi bele barve. Motive cvetličnih šopkov slika v lončkih z vehasto razširjenim zgornjim robom. Poleg figuralnega motiva ptička upodablja na skrinjah in posteljah tudi motiv božjepotne Marije. Obema slikarjema je priljubljena modra barva, s katero slikata ozadja okrasnih polj. Najmlajši izdelek te slikarske delavnice so poslikana vrata na Dovjem z letnico 1858.

Na Dovjem in v Mojstrani se je v ljudskem izročilu ohranilo nekaj imen domačih slikarjev in rezbarjev. Pri Španu v Mojstrani je stanoval slikar, ki se je priselil iz spodnjih krajev (iz okolice Kroke), pri Lenčku v Mojstrani je bil doma slikar, ki se je slikarske obrti izučil v Beljaku. Za poslikana vrata na Dovjem in v Mojstrani pravi izročilo, da jih je izdelal Šrajev Janez iz Mojstrane. V prid ljudskemu izročilu govori tudi podatek v matični knjigi; Johan Lengar, po domače Šrajev, se je rodil 20. marca 1815 in umrl 21. februarja 1859.¹⁵ Ker so vsi izdelki kvalitetnejšega slikarja datirani z letnicama 1842 in 1843, se zdi, da se v tem primeru srečujemo z izdelki potujočega slikarja. Torej bi mogli Šrajevemu Janezu prisoditi manj kvalitetne slikarije.

¹⁵ Matična knjiga na Dovjem.



Slika 14. Poslikana skrinja iz Mojstrane z letnico 1842, detajl

Pomen poslikanega pohištva v ljudski kulturi Doline

Bogato gradivo dokazuje, da je bila kultura poslikanega pohištva na tem območju izredno intenzivna. V 19. stoletju, ko se je razcvetelo ljudsko slikanje na pohištvo, je tu delovalo sedem slikarskih delavnic. Pri terenskem delu je bilo ugotovljenih blizu 150 kosov poslikanega pohištva za različne namene in drugih elementov notranje opreme (poslikana vrata hiš in kamer ter zidnih omaric). Na podlagi anketnih popisov po posameznih domovih je npr. za to obdobje mogoče ugotoviti razmerje med številom poslikanih in neposlikanih skrinj — giblje se v razmerju 1:3 do 1:6 (zadnji podatek velja v bolj izjemnih primerih).

Poslikano pohištvo je sestavni del bivalnega okolja tako v domovih bogatejših kot v domovih revnejših domačinov. Posamezne slikarske delavnice so slikale pohištvo za domačine določenih vasi ne glede na njihovo družbeno pripadnost. V nekaj primerih (tri) je na skrinjah premožnejših lastnikov signirano le ime oz. monogram. Tudi po velikosti se skrinje revnejših in premožnejših lastnikov niso razlikovale. Razlike obstajajo v večji meri v številu poslikanih in neposlikanih skrinj, ki so se

Domače hiše in der Dolini

ohranile na gruntarskih in na kajžarskih domovih. Vse do zadnjih desetletij 19. stoletja je bila skrinja poglavitni shrambeni kos pohištva. Rabila je kot shranilo za obleko, za platno, v skrinjah so hranili otrto in spredeno prejo in bila je tudi shranilo za živila in za žito. V vlogi shranila za živila se ji v 2. polovici 18. stoletja pridruži še jedilna omara. Pri premožnejših hišah, kjer so bile potrebe večje, so skrinje seveda številnejše. Pri Orehenk v Mojstrani se je npr. ohranilo do danes vsega 18 skrinj.

Slikarsko okrašene so bile povečini le ženitvovanjske skrinje, v katerih so hranili obleke in platno. V nevestini bali so imele poslikane skrinje izrazito reprezentančni značaj. Vsaka količkaj premožna nevesta je pripeljala s seboj vsaj po dveje skrinj; najbogatejše (Rateče) so pripeljale s seboj tudi po tri do štiri. Povsod v Dolini so bile nepogrešljiv element v nevestini bali še v času med svetovnimi vojnami, deloma tudi še v letih po drugi vojni. Kjer doma niso premogli poslikane skrinje, so si jo za dan, ko so vozili balo, izposodili pri sosedih ali sorodnikih. Rateškimi nevestam je do l. 1931 delal in poslikaval skrinje mizar in slikar Mauerč iz Kranjske gore — Martin Hrovat. Vožnja bale v Ratečah je bila obred, pri katerem so sodelovali vsi vaščani. Na prvem vozu je bila skrinja za obleko, na drugem skrinja s platnom in prejo, v skrinji na tretjem vozu pa je bilo običajno žito. Dve skrinji sta bili vedno poslikani, skrinje za žito pa je krasil le plastičen kasetasti okras. Poslikanih postelj niso vozili z balo (Podkoren), za posteljo je moral poskrbeti ženin. Tudi zibko je prinesla mati svoji hčeri šele, ko je rodila prvega otroka (Rateče — Podkoren).

Mesto posameznih kosov poslikanega pohištva v prostoru v Dolini ni bilo vedno trdno določeno. Odvisno je bilo od števila in namembnosti prostorov, od njihove velikosti. V tem pogledu so obstajale razlike med hišami premožnejših in revnejših domačinov. »Hiša« — glavni bivalni prostor, je v prvem primeru imela naravo dnevnega prostora, poslikana postelja torej ni sestavni element njene notranje opreme. Spalni prostori so spodnja in zgornja kamra (v nasprotju s spodnjo kamro, ki je zidana, imenujejo zgornjo (Podkoren), »lesena kamra«, »kaščar« — v Ratečah, ali »štibl, štabc« — na Dovjem in v Mojstrani. Tu je pravo mesto za skrinje in postelje, kjer je stalo po dveje, tudi po troje skrinj in po dveje postelj. Na bolj utesnjenih domovih so poslikane skrinje za shranjevanje oblačil stale tudi na podstrešju med žitnimi skrinjami, ponekod celo na skednju. Na odprtem podstrešju — »na hiši« — so pogosto stale tudi postelje, kjer so spali mlajši člani družine. Pri premožnejših hišah so bile skrinje postavljene v zgornjih prostorih, tudi na zgornji veži, »na zolu« (Kranjska gora — Rateče).

Poslikana skrinja je posebno v zgornjih vaseh Doline kontinuirano obdržala svojo krasilno in uporabnostno vlogo v notranji opremitvi stanovanjskih prostorov vse do danes. V manjši meri velja to za vasi v spodnjem delu Doline. V zadnjih desetletjih se je pod vplivom mode in novega vrednotenja ljudskega izročila poslikana skrinja marsikje preselila s podstrešja v spodnje bivalne prostore. Ohranjanje pohištva v sodobnejšem bivalnem okolju je bilo povezano z uporabnostno vlogo posameznih pohištvenih delov (skrinje, jedilne omare), nedvomno pa je slonelo tudi na izrednem razmerju, ki so ga imeli domačini do umetnosti poslikanega pohištva, zlasti do živih barv, ki se razlivajo s teh slikarij in zbujajo v prostoru občutje domačnosti. Vztrajanje pri stari tradiciji je živelo ob običajih; v paradnem in slovesnem prevažanju nevestine bale je poslikana skrinja pomemben in nepogrešljiv element reprezentančne narave.

Jedilna omara z letnico 1844, Gozd-Martuljek



Zusammenfassung

Bemalte Möbel in der Dolina

Die Volksmalerei auf Bauernmöbeln erwuchs aus der Tradition der gotischen bemalten Kirchendecken. In der Spätgotik begann sich als Maler der Kirchendecken aus Holz der Maler aus dem Volke geltend zu machen. Von den ältern handwerklichen Malerwerkstätten übernahm er die Technik des Schablonierens, in der Motivik aber ersetzte er alles, was ihm fremd war, mit Motiven, die er der Volksschatzkammer entnahm. Geometrische Motive, symmetrische Ranken, Herzformlinien, Monogramme, mit vorherrschender Farbe auf Naturholz gemalt, sind charakteristische Elemente der volkstümlichen Deckenmalerei aus dem Ende des 16. und aus dem 17. Jahrhundert. Schon im frühen 17. Jhd. macht sich diese Malerei auch auf unseren Bauernmöbeln geltend.

In diesem Beitrag wird die Entwicklung der Volksmalerei in der Dolina — so nennen die Einheimischen das Gebiet von Rateče bis Moste bei Žirovnica — behandelt. Die ältesten Bauertruhen aus der Dolina stammen aus dem 17. Jhd. Die erste ist mit der Jahreszahl 16(3)5 oder 16(8)5 datiert, eine jüngere mit der Jahreszahl 1696. Der Malerschmuck ist aus den charakteristischen geometrischen Motiven und den Renaissance-motiven symmetrischer Veilchen und dem Monogramm IHS zusammengestellt. Gemalt ist es mit schwarzer Farbe auf Naturholz (Blankholzmalerei). Im ersten Fall geht es um einen antiken Typ einer Truhe mit der charakteristischen Renaissance-Konstruktion und mit charakteristischem Renaissance-Architekturschmuck. Die Truhe mit der Jahreszahl 1996 stellt die jüngeren Konstruktionsformen dar, alle drei Seiten sind gleich wert und in den Ecken mit der charakteristischen Eckverbindung verbunden, die in der Volkssprache »cinkanje« (das Zinkei, mit Zinken versehen) genannt wird. Neu ist auch die Architekturgliederung der vorderen Fläche; profilierte Leisten teilen sich in fünf größere Kassetten, unten begleitet sie eine Reihe kleinerer Kassetten in Form liegender Vierecke. Diese Art der Kassetten-gliederung der vorderen Fläche erhält sich in verschiedenen Varianten auf der Truhe in dem oberen Teil der Dolina bis zur Mitte des 19. Jhds.

In der ersten Hälfte des 18. Jhds. (Truhe mit der Jahreszahl 1748) machen sich unter dem Einfluß der Barokkunst neben der ältern Motivik auch schon realistische Motive geltend: Vasen, Herzen, Tulpen- und Nelkenblüten. Gemalt sind sie mit schwarzer und pompejanisch roter Farbe. In der zweiten Hälfte des 18. Jhds. macht sich eine mehr barock empfundene Motivik geltend — Motive der Blumensträuße in Vasen, doch sind diese Motive stark vereinfacht, ausgesprochen zeichnerisch gestaltet, und erinnern mehr an symmetrische Ranken mit Blüten als an richtige Blumensträuße (Truhe mit der Jahreszahl 1788). Die schwarze Farbe der Malereien ersetzen die rote, weiße, grüne, blaue und dunkelblaue Farbe. Eine Malerei mit lebhaften Farben, mit einer mehr malerischen und plastischen Art der Gestaltung der Schmuckmotive, weniger stilisierte Motivik der Blumensträuße, figurale Motivik treten auf den Bauernmöbeln in diesem Gebiet erst in der 1. Hälfte des 19. Jhds. auf.

Im 19. Jhd. entwickelt sich in der Dolina eine außerordentlich lebhaft volkstümliche malerische Tätigkeit. Hier waren mehrere Malerwerkstätten tätig, die ihren eigenen malerischen Ausdruck gestalteten. Da einzelne Werkstätten die Möbel hauptsächlich nur für einen bestimmten Kreis des Dorfes bemalten, kann man sie auch örtlich bestimmen.

Außerordentlich produktiv war die Werkstatt, welche die Möbel für die Dörfer von Rateče bis Kranjska gora bemalte. Tätig war sie von 1834 bis 1883. Sie zeichnet sich durch eine barocke malerische Gestaltungsart aus — besonders durch die Gestaltung der Blumenmotivik, durch ein lebhaftes Kolorit, durch den Reichtum religiöser Motive. Mit Hinsicht auf die Qualität der Malerei kann man behaupten, daß hier wenigstens zwei Maler tätig waren. Die Volksüberlieferung verbindet diese Werkstätten mit dem Namen Janez Kejzar aus Podkoren (1823 bis 1884). Außer zahlreichen bemalten Möbelstücken gehört zu den

Ferzeugnissen dieser Werkstatt auch die Freske auf dem Haus in Rateče. Aus der Tradition dieser Werkstatt erwuchs die Malerei des Janez Horvat und seines Sohnes Martin. Janez Horvat (1835 bis 1915) bemalte über dreißig Jahre die Möbel für die Einheimischen im oberen Teil der Dolina, Martin aber bemalte noch in der Zeit zwischen den beiden Kriegen die Truhen für Bräute aus Rateče. Beide Horvats sind die letzten Maler unserer Bauernmöbel. Die zweite bedeutende Malerwerkstatt war in dem unteren Teil der Dolina tätig. Das ist die Werkstatt eines Malers mit ausdrücklich individuellen malerischen Eigenschaften und mit gewerblichem Beherrschen malerischer Kenntnisse. In Einzelheiten (Motive der Blumensträuße in charakteristischen Vase klassizistischer Form, das Füllhorn, Meandermotive), aber auch mit seinem gesamten malerischen Ausdruck steht seine Malerei stark unter dem Einfluß der klassizistischen Kunst — wir nennen ihn den Maler des klassizistischen Stils. Er war von 1841 bis 1871 tätig. Außer Truhen bemalte er auch Wiegen und Betten. Die dritte Malerwerkstatt, die in der Dolina tätig war, ist die Werkstatt des Meisters der Blumensträuße und Vogelfigürchen. Die Motive der Blumensträuße sind geradezu spielerisch gemalt. Das Spielerische steigern noch die Vogelfigürchen, die der Maler auf Straußzweige malt oder sie irgendwie anders in die Schmuckfläche komponiert. Nach der Auswahl der Farben, nach der Motivik schließen sich an diese Werkstatt noch Erzeugnisse von Malern mit bescheideneren Malerfähigkeiten. Außer Möbeln wurden in dieser Malerwerkstatt auch Haus- und Kammertüren bemalt. Im Gedächtnis des Volkes hat sich gerade in Verbindung mit diesen Türen der Name des Malers, die sie bemalt hatte, erhalten. Für den einheimischen Namen Šrajev Janez finden wir im Taufbuch folgende Angabe: Johann Lengar (1815 bis 1859), Mojstrana 65. Die jüngste Tür ist mit der Jahreszahl 1858 datiert, die älteste Truhe mit der Jahreszahl 1842, die Zeit der Tätigkeit dieser Werkstatt entspricht also der Angabe im Taufbuch.

In dem unteren Teil der Dolina — wie auch anderwärts in Gorenjsko — hat das Möbelbemalen schon in den siebziger Jahren des 19. Jhds. aufgehört.