

Slovenski št. 5 čebelar

letnik CXIII – maj 2011

ISSN 0350-4697



Brez čebel ni življenja

www.ohranimo-cebele.si



Apiterapija v malem čebelnjaku

Mednarodno leto gozdov 2011

**Ali je prevažanje nakladnih panjev
na pašo velik problem?**



ČEBELARSKA OPREMA

Delovni čas trgovine:

od ponedeljka do petka:
9.00 - 12.00 in 13.00 - 17.00

ob sobotah:
9.00 - 12.00

AKCIJA!

SMUKALNIK ZA CVETNI
PRAH IZ UMETNE MASE



AKCIJSKA CENA:
9,18 EUR

ŽELITE CENOVNO UGODNO PRETOPITI STARE SATE?

S sončnim topilnikom za dva sata lahko na soncu topite stare sate. Ima nezlomljiv zgornji pokrov iz večslojne polikarbonatne plošče, pod katerim na soncu lahko dosežemo temperaturo do 120° C.



ČEBELARSKE ROKAVICE IZ
MEHKEGA USNJA



AKCIJA!

ČEBELARSKI KLOBUK
PATENT

AKCIJSKA CENA:
7,16 EUR



POSODA ZA
ODKRIVANJE
S POKROVOM
IN STOJALOM
ZA ODLAGANJE
SATJA

KVALITETNO IZDELANA
TOČILA ZA MED



NAROČENO BLAGO
VAM LAHKO
ODPOŠLJEMO S
PAKETNO POŠTO.

POSODE ZA MED
RAZLIČNIH
VELIKOSTI IN
NAČINOV
ZAPIRANJA



NOVO

CEDILO ZA MED



Cedilo se ne maši, kar omogoča velika cedilna površina. Ustreza vsem našim posodam za med 35 in 50 kg.

OMETALEC ČEBEL S POSEBNIM
MEHANIZMOM ZA VPETJE LONCA



BIO satnice
s certifikatom
dimenzij AŽ in LR.



Na zalogi satnice
s trotojskimi celicami.

Akcijski ceni veljata od 3.5. do 31.5.2011 oz. do prodaje zalog.

LOGAR TRADE d.o.o.

Poslovna cona A 41, 4208 Šenčur

tel.: 04 251 94 10, info@logar-trade.si, www.logar-trade.si

Pri gotovinskem nakupu čebelarstva opreme v vrednosti nad 50 EUR priznamo čebelarjem z veljavno čebelarstvo izkaznico 4% popusta.

Popusti se med seboj ne seštevajo in ne velja kartica ugodnosti.



UVODNIK



Drage čebelarke, dragi čebelarji!

Veliko govorimo o ogroženosti kranjske čebele, v pripravi je celo nacionalni program njenega varovanja. Naša mnenja o tem, kaj jo pravzaprav ogroža, se v določeni meri razlikujejo, zato menim, da bi se morali o tem več pogovarjati in čim bolj uskladiti naša stališča, če res želimo ohraniti našo čebelo. Temeljne smernice varovanja so zapisane v znameniti Spomenici iz leta 1920, ki smo jo že večkrat omenjali. Tam piše: »Nevarnost, ki preti tej pasmi, ne obstoji v tem, da bi se čebelarstvo v naših krajih opustilo, marveč le v tem, da bi se ta pasma ne mešala s krvjo drugih pasem in bi izgubila na ta način svoje specifične vrline.« Od Spomenice je minilo 90 let, pa še vedno nimamo samostojnega čebelarskega zakona, kot to zahteva že ta dokument, stanje ali – bolje rečeno – naša miselnost pa se tudi ni kaj dosti spremenila. Še vedno se ubadamo z enakimi vprašanji: bolj nas skrbi število s čebelami naseljenih panjev kot pa to, kaj je v njih.

Ko govorimo o ohranjanju kranjske čebele pri nas, moramo imeti v mislih, da gre za populacijo čebele, ki že od nekdaj živi na našem ozemlju, v okolju, ki se mu je prilagajala v dolgotrajnih obdobjih, in ne za populacije na drugih območjih njene prvotne razširjenosti, ki sega daleč čez meje Slovenije.

Ko smo se ob lanskem mednarodnem letu biotske raznovrstnosti pogovarjali o naši čebeli, je bilo poudarjeno ohranjanje njene čim večje genske raznovrstnosti, ohranjanje njenega čim bolj pestrega genskega sklada, ki temelji predvsem na ohranjanju čim večjega števila razpršenih tradicionalnih malih čebelarstev, v katerih se ni dogajalo občutno mešanje s čebelami z območij z drugačnimi podnebnimi razmerami ali celo z drugimi čebeljimi rasami.

Kako nazorno razložiti, da je ključ do uspeha pri ohranjanju kranjske čebele tudi čim manjše mešanje čebel na območju Slovenije? Večkrat

Fotografija na naslovnici: Sodelovanje med čebelarji in sadjarji je aktualno že od nekdaj in vedno bo. V letih od 1883 do 1889 je delovalo Čebelarsko in sadjarjsko društvo za Kranjsko, katerega sedež je bil na Jesenicah, ki je izdajalo glasilo Slovenski čebelar in sadjerejec. Čebela na cvetu slive (*Prunus domestica*), ki čebelam daje zelo dobro medicinsko in pelodno pašo. Dokazano je, da 5 čebeljih družin z opravevanjem na hektar slivovega sadovnjaka za 72 odstotkov poveča donos.

Foto: Branko Obranovič

UVODNIK

Janez Gregori	157
IZ ZNANOSTI IN PRAKSE	
Maksimilijan Mohorič: Mednarodno leto gozdov 2011	159
Franc Prezelj: Ali je prevažanje nakladnih panjev na pašo velik problem?	161
Maja Smodiš Škerl, dr. vet. med. in Peter Podgoršek: Strokovne dejavnosti Kmetijskega inštituta Slovenije v letu 2010	163
Vlado Auguštin: Ogredbanje rojev	164
Franc Šivic: Novice iz sveta	165
APITERAPIJA	
Marjan Debelak: Apiterapija v malem čebelnjaku	167
IZ PRAKSE ZA PRAKSO	
Ivana Kovačević: Terensko svetovanje na širšem celjskem območju	168
DELO ČEBELARJA PO MESECIH	
Miha Štular: Čebelarjeva opravila v maju	169
VETERINARSKI NASVETI	
Nacionalni veterinarski inštitut Veterinarske fakultete Univerze v Ljubljani: Operativni program zatiranja varoze za leto 2011	171
Suzana Škerbiš, dr. vet. med.: Veterinarski nasveti za maj	173
ZGODOVINA ČEBELARSTVA	
zasluzni prof. dr. Andrej Šalehar: Publicistična dejavnost čebelarjev družine Rothschild	174
ČEBELARSKI TURIZEM	
DOGODKI IN OBVESTILA	
OBVESTILA ČZS	
MALI OGLASI	
OSMRTNICE	

INDEX

EDITORIAL

Janez Gregori	157
FROM SCIENCE AND PRACTICAL WORK	
Maksimilijan Mohorič: International Year of Forests 2011	159
Franc Prezelj: Is Transporting Box Hives to Honey Flow a Great Problem	161
Maja Smodiš Škerl, (Msc Vet. Med.) and Peter Podgoršek: The Work of Agricultural Institute of Slovenia in 2010	163
Vlado Auguštin: Hiving Swarms	164
Franc Šivic: World News	165
APITHERAPY	
Marjan Debelak: Apitherapy in a Small Apiary	167
PRACTICAL ADVICE FOR PRACTICAL USE	
Ivana Kovačević: Field Advise in the Broader Celje Region	168
BEEKEEPER'S WORK THIS MONTH	
Miha Štular: Beekeeper's Chores in May	168
VETERINARY ADVICE	
NVI: Operative Programme for Combatting Varroaosis 2011	171
Suzana Škerbiš, (Msc Vet. Med.): Veterinary Advice for May	173
HISTORY OF BEEKEEPING	
prof. Andrej Šalehar (PhD): Publicistic Activity of the Beekeepers From the Rothschild Family	174
BEEKEEPING TOURISM	
NEWS AND EVENTS	
ANNOUNCEMENTS BY BEEKEEPING ASSOCIATION OF SLOVENIA	
SMALL ADS	
OBITUARIES	

sma že omenjali krajevne različke ali ekotipe znotraj naše države, torej čebele, ki so se prilagodile posameznim krajevnim razmeram, in ob tem pozivali, da čebel različnih ekotipov ne smemo mešati med seboj. Ohranjanje na ravni ekotipov je ne nazadnje tudi evropska usmeritev. Pa vendar pri nas ni videti neke naklonjenosti tej usmeritvi. Čutiti je bojazen, da nas bi to lahko omejevalo, tako pri prevozih čebel na pašo kot pri prodaji čebel, posebej še pri prodaji matic. Radi bi ohranili kranjsko čebelo, a za to (za zdaj) nismo pripravljeni ničesar žrtvovati.

Če pogledamo nekaj desetletij v preteklost, v čebelarjskih zapisih zasledimo, da je bil v povezavi z našo čebelo govor o krajevnih rodovih in njihovem ohranjanju. Strokovnjaki so spoznali, da so čebele, ki so doma na nekem območju, za tamkajšnje razmere najboljše, to pa so izkustveno spoznavali tudi čebelarji sami. V povezavi s tem so ustanavljali plemenilne postaje, na katerih so se matice oprášile z izbranimi troti, to pa je prispevalo k izboljšanju rodov.

Pomen pojma »ekotip« je širši kot pomen pojma »krajevni rodovi«, kljub temu pa drugi čebelarjem

pove več. Pove jim namreč, da so to čebele njihovega domačega kraja. Čebelarje je treba pripričevati, da naj ohranjajo svoje čebele in da naj jih razmnožujejo z maticami iz svoje lastne vzreje. Čim več bo krajevnih rodov z njihovimi posebnimi lastnostmi, tem večja bo biološka raznovrstnost naših čebel, s tem pa bodo imele večje možnosti za prilagoditev različnim spremembam, ki se dogajajo v njihovem okolju. Skratka, imele bodo večjo možnost za preživetje.

Kranjsko čebelo nam bo uspelo ohraniti zgolj s skupnimi naporji, s sodelovanjem vseh čebelarjev. Zelo pomembno je dojeti, da moramo ohranjati njeno gensko raznovrstnost, da se moramo zavzemati za **ohranjanje in varovanje njenih krajevnih rodov**. Spremeniti moramo miselnost, dopovedati si moramo, da je najboljše tisto, kar že imamo. Čebelarji radi omenjamo, kaj je Albert Einstein rekel o čebelah in o možnosti našega preživetja brez njih. Naj tudi to razmišljanje sklenem z njegovimi besedami: »Problemov ne moremo reševati z enakim načinom razmišljanja, kot so bili ti ustvarjeni!«

Janez Gregori



OHRANIMO
ČEBELE

Brez čebel ni življenja – zgibanka in plakat

Zgibanka in plakat *Brez čebel ni življenja* sta bila prvič predstavljena na 34. državnem čebelarjskem posvetu v Celju, vsak obiskovalec pa je poleg Zbornika prejel tudi seme sončnice, ki je medovita in okrasna rastlina. Zgibanka in plakat sta nastala v okviru akcije »Ohranimo čebele«, ki jo ČZS, JSSČ izvaja drugo leto zapored in katere namen je ozaveščanje ljudi o pomembnosti čebele za naše okolje in življenje. Cilj akcije je geslo *Posadi rožo za čebelo*, s tem pa želimo opozoriti, da je treba k ohranitvi čebel pripomoči tudi s sajenjem avtohtonih medovitih rastlin, na katerih čebele nabirajo kakovosten nektar in cvetni prah, ki sta nujna za njihovo preživetje.

Zgibanka nas v uvodu seznanja z naborom medovitih, okrasnih, zdravilnih, začimbnih in dišavnih rastlin, ki jih lahko sejemo na domačem vrtu. Omenjeni članek je pripravil Trajče Nikoloski. Janez Gačnik je v svojem prispevku opozoril na pomembnost čebele pri pridelavi hrane ter na povečanje pridelka zaradi njene nenadomestljive vloge pri opráševanju. Franc Šivic je v svojem prispevku predstavil pomembnost

ohranjanja avtohtonih rastlinskih vrst. Janko Božič se je osredotočil na pestrost živega sveta oz. na tako imenovano biodiverzitetu v povezavi s čebelami. »Kdor ubija čebele, je morilec ljudi,« je v svojem prispevku zapisal Anton Komat in obelodanil razmere, ki so posledica malomarnega ravnanja ljudi.

Ob tej priložnosti se ČZS, JSSČ zahvaljuje vsem sodelujočim avtorjem, ki so s svojimi prispevki prispevali k temu, da je zgibanka vir dragocenih informacij. Poleg navedene vsebine so v njej objavljene tudi odlične fotografije. Ob tej priložnosti se za posredovanje fotografij zahvaljujemo g. Stanislavu Plutu, g. Šivicu, g. Gačniku in g. Nikoloskemu ter tudi vsem tistim, ki so sodelovali pri pripravi zgibanke in plakata. Upamo, da bo zgibanka dosegla svoj namen, in da bodo semena sončnic padla na plodna tla.

Nataša Lilek,

Opravičujemo se g. Stanislavu Plutu, ker smo ga na zgibanki in plakatu pozabili navesti kot avtorja fotografije.



Maksimilijan Mohorič

Mednarodno leto gozdov 2011

Generalna skupščina Združenih narodov (OZN) je leto 2011 razglasila za mednarodno leto gozdov. Cilji te globalne akcije so ustavitev krčenja gozdov, vzpostavitev zavarovanih območij in oblikovanje skladov za trajnostno gospodarjenje z gozdovi. OZN poziva vlade, vladne in nevladne organizacije, društva in posameznike, naj se vključijo v oblikovanje programov in izvajanje dejavnosti, povezanih z gozdovi, oziroma jih podprejo. Z gozdovi je poraščenih kar 31 odstotkov površine Zemlje. V minulem desetletju je bilo za kmetijska zemljišča izkrčenih 13 milijonov ha gozdov, po večini v Latinski Ameriki in Afriki. V Evropi je stanje gozdov stabilno, v nekaterih državah pa se njihova površina zaradi opuščanja kmetijstva celo povečuje. Približno 330 milijonov ha gozdov na svetu varuje tla in vodozbirna območja. Varujejo naselja in infrastrukturo pred plazovi, preprečujejo širjenje puščav, stabilizirajo peščene sipine in varujejo obale. Poleg oceanov so pglavitni blažilec podnebnih sprememb in osrednji ponor ogljikovega dioksida. Po ocenah FRA 2010 gozdovi na našem planetu letno vežejo 289 gigaton ogljika. So vir obnovljive in do okolja prijazne energije. Prispevajo h kakovosti življenja, saj ponujajo prijetno življenjsko okolje, možnosti za rekreacijo in šport, hkrati pa ohranjajo in krepijo okoljske dobrine in ekološke vrednote. Ohranjajo tudi duhovno in kulturno dediščino v gozdni krajini. Za Slovenijo, ki nima veliko drugih naravnih virov, so tudi gospodarsko zelo pomembni. Samo vitalni gozdni ekosistemi lahko ohranjajo biotsko pestrost in izpolnjujejo zdajšnje in prihodnje potrebe človeštva. Le trajnostno in večnamensko gozdarstvo daje ob hkratnem zagotavljanju varovanja okolja in ohranjanju biotske pestrosti tudi dolgoročne gospodarske koristi.

Po podatkih Zavoda za gozdove Slovenije so leta 2010 gozdovi zavzemali 58,5 odstotka ozemlja Slovenije. Razporejeni so tako, da kar v treh četrtinah slovenskih krajin zavzemajo največja območja. Površina gozdov se je v zgodovini spreminjala. Leta 1875 je bilo zaradi ekstenzivne živinoreje z gozdom poraščenega samo 36 odstotkov slovenskega ozemlja. Gozdovi, namenjeni paši, in pašniki so osiromašen habitat za čebele, saj je objedena večina pritalnega rastja. **Značilnost naših gozdov je velika naravna pestrost.** Drevesa in grmovnice

pogosto rastejo tudi na poljih, travnikih in v naseljih. V slovenskih gozdovih so v veliki meri ohranjene prvobitne gozdne združbe, populacije avtohtonega drevja in grmovja ter spremljajoče rastlinske in živalske vrste.

Gozdovi dajejo čebelam zavetje, cvetni prah, medicino, mano in druge dobrine. V gozdovih najdemo domovanje številni pobegli roji. Zastopanost drevesnih vrst v Sloveniji leta 2009 (v % od lesne zaloge) je bila: iglavci skupaj 46,5, listavci skupaj 53,5. Od tega: smreka 31,8, jelka 7,4, bori 5,9, macesen 1,2, drugi iglavci 0,3; bukev 31,7, hrasti 7,0, plemeniti listavci 4,9, drugi trdi listavci 8,2, mehki listavci 1,7.

Zanimiv je prikaz deležev žužkocvetk slovenskih gozdov (delež v % od lesne zaloge): češnja 0,260, gorski javor 2,896, hruška 0,005, kostanj 1,794, lipe 0,556, lesnika 0,001, mali jesen 0,304, nagno 0,007, ostrolistni javor 0,038, robinija 0,601, topokrpi javor 0,020. Avtohtone grmovnice (njihov delež je okrog 0,008 %) so po večini žužkocvetke.

Delež iglavcev je dokaj ugoden, vendar se s časom zmanjšuje, povečuje pa se površina sestojev listavcev. Delež jelke se je v enajstih letih zmanjšal z 9,1 % na 7,4 %, povečal pa se je delež hrasta, plemenitih in trdih listavcev (vir: ZGS). Iglavci so vetrocvetke. Čebele pa nabirajo tudi njihov cvetni prah.

Več kot 50 % pri nas zastopanih vrst listavcev, več kot 80 % grmovnih vrst ter skoraj 100 % zelišč oprahujejo žuželke. Žužkocvetne drevesne vrste predstavljajo le okrog 7% lesne zaloge in okrog 10% površine slovenskih gozdov, so pa za obstoj čebel velikega pomena. Daleč največjo vlogo pri oprahujevanju imajo čebele, ki prenesejo pelod na brazde pestičev ter s tem pri žužkocvetkah zagotovijo oploditev in semenitev. Zadostna količina semen pa je pogoj za pomladitev in s tem obnovo gozdov. Čebelarji s svojo dejavnostjo pomembno prispevamo k ohranjanju biotske pestrosti in naravni obnovi gozdov. Mikroklima v gozdovih je za čebele ugodnejša kot na neporaščenih površinah. Na prisojnih legah v listnatih gozdovih in na gozdnih robovih začnejo spomladi najprej cveteti vrste, ki čebelam nudijo pelod in medicino za njihov pomladanski razvoj.



Leta 1988 so v New Jerseyju (ZDA) našli v janjarju okamenelo čebelo. Z ogljikovo metodo so ugotovili, da je fosil star od 74 do 96 milijonov let. Ta čebela je že imela razvit rilček za zbiranje nektarja in dlačice na zadnjem paru nog, prilagojene za zbiranje cvetnega prahu. Dr. Charles Michener in dr. David Grimaldi sta odkrila nedvoumne znake, da je ta čebela živela v čebelji družini. Iz teh ugotovitev izhaja, da se je čebela razvijala v gozdnih ekosistemih in da so bile čebele že davno pred pojavom človeka na visoki razvojni stopnji. Kranjska čebela je brez dvoma vrsta gozdnih ekosistemov, saj so slovensko ozemlje v preteklosti skoraj v celoti pokrivali gozdovi.

Slovenci imamo dolgotrajno čebelarstvo tradicijo. K temu je prispevala tudi kranjska čebela, ki je še dandanes med najpomembnejšimi vrstami čebel v Evropi in po svetu. Pestro podnebje in rastlinska raznovrstnost omogočata pridelavo številnih vrst medov, ki so po večini gozdnega izvora (kostanjev, lipov, akacijev, smrekov, hojev, javorjev). V gozdovih je uporaba fitofarmaceutskih sredstev prepovedana, zato ti medovi niso obremenjeni z ostanki strupov. V letih, ko gozdno drevje obilno med, je vrednost medu lahko celo večja od vrednosti prirastka lesa. V Sloveniji pridelamo od 2000 do 2500 ton medu na leto, ta količina pa komaj zadosti naše lastne potrebe. Žal ne izkoristimo potencialov, ki nam jih za čebelarjenje ponujajo gozdovi, prav tako pa se ne zavedamo dovolj pomena čebelarjenja in čebel za ohranjanje biotske pestrosti v gozdovih.

Zakona o čebelarstvu, ki bi celostno urejal to področje, sicer nimamo, zato pa ga urejajo številni predpisi. Poleg zakona o gozdovih in drugih predpisov, ki urejajo področje gozdarstva in omenjajo tudi čebelarjenje, je Državni zbor RS sprejel tudi Resolucijo o nacionalnem gozdnem programu.

Zakon o gozdovih v svojem 5. členu med drugim določa, da mora lastnik gozda v svojem gozdu do-

voliti čebelarjenje. Pravilnik o varstvu gozdov glede čebelarjenja določa, da je čebelarjenje v gozdu dovoljeno v skladu z veljavnim pašnim redom iz predpisa, ki ureja čebelarski pašni red. Šteje se, da so s čebelarjenjem v gozdu ogrožene njegove funkcije, če so čebelji panji postavljeni na naravne prehode prostoživečih živali ali na vzdrževane pašne površine v gozdu ali če onemogočajo normalno rabo gozdne infrastrukture za gospodarjenje z gozdovi.

Nacionalni gozdni program (NGP) je z Resolucijo št. 1 ministrske konference o varstvu gozdov v Evropi, ki je bila leta 2003 na Dunaju, opredeljen kot širok proces odločanja vseh zainteresiranih partnerjev na področju gozdarskih politik in strateških dokumentov, ki obravnavajo gozdove. Poglavitni namen NGP je usklajevanje nacionalnih politik in vključevanje mednarodnih zvez. Pričakovanja celotne družbe, lastnikov gozdov in tudi čebelarjev so vse večja, zato postaja usklajevanje večnamenske rabe gozda vedno zahtevnejše.

Razlogi za sprejem NGP so bili: prilagoditve zakonodaje ob vstopu RS v Evropsko unijo, spremembe zakonodaje na področju varstva okolja in ohranjanja narave, razvoj družbe in glede na to tudi predpisov na področju pravic in obveznosti, ki izhajajo iz lastnine ter sodelovanja javnosti pri upravljanju z dobrinami javnega pomena. V NGP je poglavitni cilj čebelarjenja v gozdovih izrabiti potencialne gozdov za pašo čebel. Za doseg tega cilja so bile v procesu NGP sprejete tri usmeritve:

1. Čebelarjenje v gozdu je treba urediti s pašnimi redi, vključno z ureditvijo stojišč za postavitve prevoznih čebeljih enot ob gozdnih prometnicah.
2. Izpopolniti je treba obveščanje o medenju.
3. Povečati je treba delež medovitih drevesnih in grmovnih vrst v gozdovih.

Kazalnika doseganja teh usmeritev sta količina proizvedenega gozdnega medu in prihodek od pro-

Zbiranje pobud za obnovo gozdnogospodarskih načrtov gozdnogospodarskih enot v letu 2011

Sporočamo vam, da lahko lastniki gozdov in druga javnost (fizične osebe, predstavniki društev itd.) na posamezne območne enote Zavoda za gozdove pošljejo pobude in predloge, povezane z obnovo gozdnogospodarskih načrtov gozdnogospodarskih enot za obdobje od leta 2012-2021. Območne enote Zavoda za gozdove zbirajo predloge **do 31. maja 2011**. Na spletni strani www.zgs.gov.si

so objavljene podrobnosti gozdnogospodarskih načrtov, tam pa boste našli tudi obrazec za posredovanje predlogov in pobud ter podatke o kontaktnih osebah v posameznih območnih enotah zavoda. Pobude in predlogi lahko veliko prispevajo k dobrim gozdnogospodarskim načrtom, zato Zavod z veseljem pričakuje odziv javnosti.

Lidija Senič, vodja JSSČ

daje gozdnega medu. V prihodnje bi kazalo kot kazalnik opredeliti tudi število na novo zgrajenih stojišč. Prvi korak k uresničitvi teh usmeritev so gozdnogospodarski načrti, zato je zelo pomembno, da se v njihovo pripravo, sprejemanje in realizacijo dejavno vključijo tudi predstavniki čebelarjev. Konkretno

naj bodo to osebe, ki razumejo tako čebelarstvo kot gozdarstvo, sicer rezultatov ne bo. NGP je zamišljen tudi kot proces, v katerem zainteresirani deležniki preverjajo ustreznost predpisov in usmeritev. Mednarodno leto gozdov je vsekakor priložnost, da posvetimo čebelarjenju v gozdovih več pozornosti. ■



Ali je prevažanje nakladnih panjev na pašo velik problem?

Franc Prezelj

Vsak problem je velik toliko, kolikor ga poznaš. Če si prepričan, da je problem nerešljiv, tak tudi ostane. Ko pa si postavljen pred dejstvo, da tako ne gre več naprej, se je doslej še vedno našla boljša rešitev. Vzemimo za primer selitve čebel na pašo pred 200 in več leti, ko so »kranjiče« nosili na pašo v krošnjah ali jih na daljše razdalje vozili s kravjo vprego. Po več desetletjih in celo stoletjih so čebele pri nas naselili tako v stacionarne čebelnjake kot tudi v zabojnike in prirejene tovrnjake, prevažanje čebel v listovnih panjih pa je postalo nekaj običajnega.

Prevažanje nakladnih panjev v primerno prirejenih prevoznih enotah se razlikuje samo po tem, da mora biti takšna enota prirejena za prevoz drugačnih panjev oziroma da morajo biti običajna tovorna vozila opremljena z ustreznimi dvigali, tako pa je treba urediti tudi ustrezno preprosto opremo čebeljega stojišča. Če za prevoz čebel uporabljamo avtomobilsko dvigalo, je prednost tega načina prevoza v tem, da vozila, ki je namenjena samo za prevoz čebel, ni treba vzdrževati in redno registrirati. Naj navedeno utemeljim z različnimi načini, ki jih uporabljajo



Foto: Franc Prezelj

Zabojniki za prevoz LR-panjev

jo naši stanovski kolegi z območij, ki že celo stoletje za gojenje čebel uporabljajo nakladne panje in jih tudi redno prevažajo.

Vozilo Jožeta Riharja iz Gabrja je za prevoz nakladnih panjev prirejeno tako, da ima srednji dve vrsti panjev naloženi na konstrukcijo, ki jo je mogoče izvleči. Konstrukcijo skupaj z naloženimi panji na stojišču izvleče tako, da se nakladalna dolžina podvoji, pred prevozom pa jo potisne v položaj, ki je primeren za prevoz.

Miha Bukovšek, prevaževalec čebel v nakladnih panjih



Ko sem pred leti začel intenzivneje čebelariti, sem se odločil za LR-panjski sistem, ki so ga takrat razglašali za najboljšega. Ker na stalnih stojiščih nisem bil zadovoljen s količino pridelka, sem panje preložil na tovrnjak.

Tehnično sem zadevo kar uspešno rešil, delno sem posnel tudi prijatelja, uspešnega čebelarja iz Novske na Hrvaškem. Panji so vpeti med železne T-profile, ki so spredaj nepremični, zadaj pa jih je mogoče izvleči. Na eno mesto prideta dva trietažna 1/1 LR-panja, ki ju lahko pregledujem neodvisno enega od drugega. 10-satni

LR-panj je širok 41,3 cm, nosilni profili in tolerančni prostor pa vzamejo skupaj še 1 cm. Tako na 6 m dolg prevozni čebelnjak zložimo 52 panjev.

Pojavi pa se drug problem: spomladanski razvoj. LR-panj je standardno izdelan iz 20 mm debelih desk, to pa je zelo slaba toplotna izolacija. Na tovrnjaku čebele prezimujejo v panjih, ki so usmerjeni bodisi na vzhod, bodisi na zahod, tako da so le kratek čas intenzivno osončene. Pri mojem načinu prevoznih LR-panjev je zaradi železnih profilov tako rekoč onemogočena vsaka zunanja toplotna izolacija. Posledica je počasen pomladanski razvoj, vsaj v notranjosti države. Morda bo na Primorskem, kjer sem jih prezimoval to zimo, bolje.

Foto: Vlado Auguštin



Zabojnik za prevoz nakladnih panjev g. Martina Adlešiča iz Metlike

Ivan Vener, čebelar z največ čebeljimi družinami v nekdanji SFRJ, je imel že tedaj dva tovornjaka z vgrajenima dvigalom. Seveda tedaj takšnih vozil ni bilo na slovenskih cestah. Prekladal je palete s šestimi naseljenimi panji. Celotno stojišče je sam naložil na vozilo v manj kot eni uri.

Čebelar Marcon iz kraja Selva del Montello v bližini Milana je po slovenskem vzoru izdelal zabojnik za prevažanje listovnih panjev, v njem pa v dveh nav-

pičnih etažah prevaža 36 nakladnih panjev. Za obdelavo zgornjih etaž uporablja premičen podest. Zabojnik brez tuje pomoči natovarja in raztovarja s tovornim vozilom in vgrajeno hidravlično roko. Kadar ne prevaža čebel, ima na podvozju navaden nakladalni zaboj in ga tudi redno uporablja.

Čebelarji moji Maks Wilhelm ima manjše tovorno vozilo s prirejenim nakladalnim zabojem za 24 nakladnih panjev v enem nivoju. Na zadnjem delu nakladalne površine ima vgrajeno majhno dvigalo za nakladanje posameznih panjev.

Podobne rešitve smo videli tudi na Madžarskem in Slovaškem, zaradi pomanjkanja prostora pa jih tu ne morem podrobneje predstaviti. ■

O rešitvah prevoza nakladnih panjev na pašo smo v reviji Slovenski čebelar poročali že leta 1996, in sicer v 9. številki, na strani 233, v članku inž. Jožeta Babnika z naslovom »Srečanje z inovatorjem Martinom«, v katerem je predstavljeno čebelarstvo g. Martina Adlešiča iz Črnomlja.

Uredništvo

Tone Pogačnik, prevaževalec čebel v nakladnih panjih



Ker čebelarimo z nakladnim panjskim sistemom, naše čebele prevažamo na paše v nakladnih panjih. Za zdaj jih prevažamo s kombijem in prikolico, hkrati pa lahko prepeljemo do 50 panjev.

Panje natovarjamo ročno, če pa ne moremo blizu, si pomagamo s posebej za ta namen prirejeno samokolnico. Zanesljivo je pre-

važanje AŽ-panjev velika prednost, saj pri prevozu ni veliko dela. Pri našem načinu pa je treba panje najprej povezati, jih nato naložiti, po prihodu na cilj pa vse skupaj še enkrat ponoviti v nasprotnem vrstnem redu. Sicer pa večji čebelarji v svetu panje po večini natovarjajo z dvigali in to na različne načine. Znan je tudi način, po katerem so nakladni panji stalno na tovornjaku. Bilo bi koristno, če bi ta način predstavili tudi slovenskim čebelarjem.

**MIZARSTVO
KRŽE**
1930

Prasilčki (5s, 7s), AŽ-panji (9s, 10s, 11s, 12s), AŽ-Kozinc 11+3, trietažni AŽ (9s, 10s), lipovi satniki, pitalniki Francič, distančni vložki

Z veljavno čebelarsko izkaznico priznamo 4% popust pri nakupu v vrednosti več kot 42 EUR.

Po želji izdelamo tudi druge vrste panjev. Panji so iz masivnega smrekovega lesa, rogličični (činkani). Blago vam lahko pošljemo po hitri pošti.

**MIZARSTVO
KRŽE**
1930

Idrijska 10, 1360 Vrhnika
Telefon/faks: 01/ 755-13-17
GSM: 041 420 200
E-pošta: spelakrže@yahoo.com

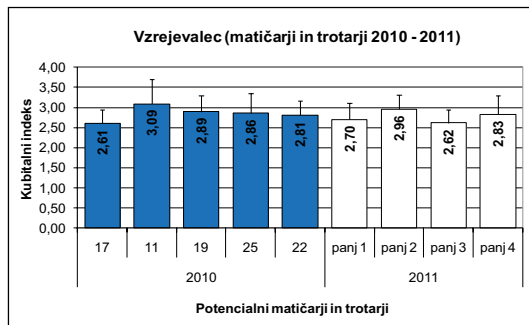


Strokovne dejavnosti Kmetijskega inštituta Slovenije v letu 2010

Maja Smodiš Škerl* in Peter Podgoršek**

Leta 2010 smo na podlagi Rejskega programa za kranjsko čebelo 2005–2010 izvajali strokovne naloge, določene v Programu strokovnih nalog na področju čebelarstva.

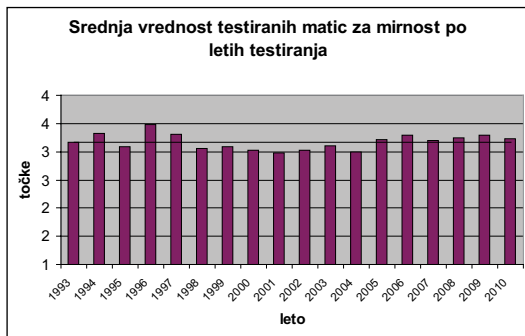
Za vzrejno sezono 2010 smo v vzrejališčih odbrali matičarje po ocenjevanih lastnostih čebel (št. spor *Noseme* spp. v zadkih delavk, kubitalni indeks (grafikon 1) in ocena plemenske vrednosti matičarjev iz leta 2009). V laboratoriju smo zbrali in pregledali 180 vzorcev čebel delavk. Delovna skupina je spomladi obiskala vzrejališča, preverila njihovo ustreznost in odbrala primerne matičarje.



Grafikon 1: Vrednosti povprečnega kubitalnega indeksa potencialnih matičarjev in trotarjev na enem izmed vzrejališč v letih 2010 in 2011

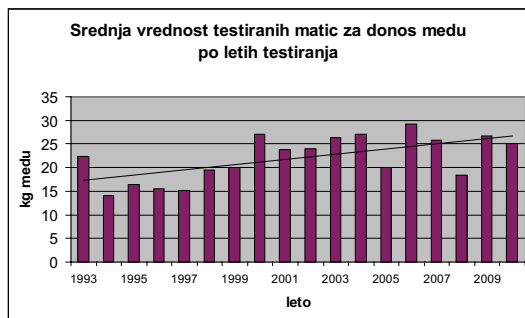
Leta 2009 smo v **preizkušanje plemenskih čebelih matic v pogojih reje** oddali 937 matic. Pri testiranju je sodelovalo 69 čebelarjev, ki so pri vsaki čebelji družini, v katero so vstavili prejeto matico, ocenjevali mirnost, rojivost, donos medu in obarvanost obročkov zadka ter spremljali naravni odpad varoj. Prejete podatke testiranja matic smo obdelali in na podlagi njihovih hčera ocenili plemensko vrednost za mirnost, rojivost in donos medu. Povprečna ocena za mirnost v letu 2010 je bila 3,22 (grafikon 2), ta ocena pa je nekoliko slabša kot v zadnjih dveh letih.

Leta 2010 so bile matice bolj rojive kot leta 2009. Povprečna ocena je bila nekaj manj kot tri točke (ocena 2,93). Trend rojivosti še vedno pada. Povprečna ocena donosa medu je bila 25,1 kg (gra-



Grafikon 2: Srednja vrednost testiranih matic za mirnost po letih testiranja

fikon 3). Trend povečevanja letnega donosa medu je pozitiven in dosega približno 0,55 kg na leto.



Grafikon 3: Srednja vrednost testiranih matic za donos medu po letih testiranja

Čebelarji so obarvanost obročkov zadka ocenili pri 661 družinah (pri 80,1 % sprejetih matic). Povprečna fenotipska ocena obarvanosti je 3,70 točke od štirih možnih in je ena najvišje ocenjenih v zadnjih letih testiranja. Najvišjo oceno je dobilo 73 % čebelih družin (18 % oceno tri, 2 % oceno dve). Družin z najnižjo oceno ena pri tokratnem testiranju ni bilo. Naravni odpad je bil povprečno po 0,85 varoje na dan.

Selekcijski indeks testiranih linij matic je sestavljen iz kombinacije treh lastnosti, ki so jih ocenjevali čebelarji v testiranju (mirnost, rojivost, donos medu). Upoštevali smo rezultate testiranja za posamezne lastnosti, izločili vpliv lokacije testiranja in vpliv čebelarja, ki testira. Izračunali smo povprečni selekcijski indeks testiranih matic posameznega vzrejevalca.

* dr. vet. med., Kmetijski inštitut Slovenije

** univ. dipl. inž. zoot., Kmetijski inštitut Slovenije

V okviru progenega testa matic, vzrejenih v letu 2010, smo po dveh mesecih ugotavljali tudi **sprejetost matic** v testnih čebeljih družinah. Čebelarji, ki so sodelovali pri testiranju, so naključno prejeli 502 matic, katerih povprečen sprejem je bil 87,6 %.

Pri nalogah iz Programa strokovnih nalog na področju čebelarstva so sodelovali: Marjan Kokalj, Peter Podgoršek, dr. Aleš Gregorc, Maja Smodiš Škerl, dr. Drago Babnik, Vesna Lokar, Mitja Nakrst, dr. Peter Kozmus. ■



Ogrebanje rojev

Vlado Auguštin*

Maja dosežejo čebelje družine vrhunec razvoja. To je mesec, v katerem matice najbolj intenzivno zalegajo, posledica tega pa je pojav rojilnega razpoloženja. Majski roji so najmočnejši in za preživetje čebel pri nas tudi najpomembnejši.

Roj je zaželen samo pri čebelarju začetniku, ki bi rad povečal število svojih čebeljih družin, ali pa pri čebelarju, ki se intenzivno ukvarja s prodajo čebeljih družin. Čebelar že ob pregledu čebelje družine ugotovi, ali je družina brez gradilne vne in ali so v čebeljem gnezdu tudi že zaleženi matičniki. To so očitni znaki za skorajšnje rojenje. Praviloma roj izleti iz panja dva dni prej, preden se izleže mlada matica, izlet roja pa lahko zadrži slabo vreme. Ob lepem sončnem vremenu roj najraje izleti iz panja med enajsto in štirinajsto uro. Tik pred tem se v panju zgodi »revolucija« – tekanje in vrenje, čebele, ki so lenarile pred žreli, pa izginejo v notranjost. Vse, ki so namenjene v roj, se oskrbijo s popotnico, tj. z medom, ki zadostuje za nekaj dni.

Nenadoma se iz panja z vso silo vsuje na prosto cel oblak čebel, ki glasno šumeč krožijo okoli čebelnjaka. Roj nekaj časa veselo raja po zraku, potem pa se strne v gručo na drevesu ali na grmu. Roj s staro matico se pogosto usede nižje na drevo kot drugi roj z mlado matico. Čebelar si lahko sam olajša pobiranje roja s saditvijo nizkega sadnega drevja pred čebelnjakom. Najbolj priporočljive so slive, češnje in druga nizko rastoča medovita drevesa.

Za uspešno ogrebanje rojev čebelarju zelo koristijo hladnokrvnost, preudarnost, iznajdljivost, spretnost in mirna roka. S temi vrlinami si bomo prihranili veliko truda in nevšečnosti. Roj je najlaže ogrebsti, če sedi v obliki grozda na koncu veje, na robu krošnje nizkega drevesa. Pred ogrebanjem roj popršimo z vodo, ki smo jo za ta namen pripravili v ročnem tlačnem razpršilniku, saj s tem preprečimo, da bi se čebele takoj razletele. Povsem mirno, da čebele ne začutijo nobenega tresljaja, sunemo z ogrebal-

nikom navzgor, da se roj sesuje vanj. Skoraj nikoli ne prestrežemo vseh čebel, saj jih nekaj vedno zleti mimo, nekaj pa jih ostane na veji. Zaradi tega ogrebalnik toliko časa pustimo na mestu, da se večini, med katero je navadno tudi matica, pridružijo tudi te čebele. Na koncu ogrebalnik pokrijemo z mrežastim pokrovom in roj odnesemo za dan ali dva v hladno v klet, da se čebele umirijo.

Ker vsak roj vzame s seboj le za tri dni hrane, ga moramo po vsaditvi v novi panj z novimi satnicami, če v naravi ni paše, takoj nakrmiti s sladkorno raztopino. Na začetku ga krmimo z majhnimi količinami, da začne graditi satnice in da imajo čebele prostor za oblikovanje medenega venca hrane. Najpozneje po tednu dni roj pregledamo in ugotovimo, kako čebelja družina gradi satnice, moč čebelje družine in obseg čebeljega gnezda. Ob tem lahko po potrebi tudi premaknemo čebelje gnezdo.

Ker roj zdaj še nima pokrite zalege in so vse varoje na čebelah, je te priporočljivo uničiti z raztopino 2,1 % oksalne kisline. To si pripravimo že na začetku pomladi, in sicer tako, da 30 g oksaldihidrata raztopimo v 1 litru mehke ali destilirane vode. Postopek zatiranja varoj z oksalno kislino pa je takšen: čebele pršimo s 3–4 ml 2,1 % oksalne kisline na vsako stran zasedenega sata. Če smo kakovostno opravili zimsko zatiranje varoj, je število odpadlih varoj v roju, ki jih najdemo na kontrolnem vložku, zelo majhno, saj je večina teh zajedavcev ostala v zalegi čebelje družine, ki je izrojila. V panju, ki je rojil – izrojencu, moramo naslednji dan razen enega obvezno podreti vse preostale matičnike in pozneje, ko je družina brez zalege, tudi v njem zatirati varoje z oksalno kislino po enakem postopku kot roj. ■



Foto: Zvonka Špeh

* Svetovalec JSSČ za tehnologijo

Novice iz sveta

Franc Šivic

Nemčija



Na čebelarškem inštitutu v Hohenheimu so lani ob finančni pomoči neke švicarske fundacije izvedli izjemno zanimiv znanstveni projekt. Pri raziskovanju v okviru doktorske disertacije je Tini Ziegelmann kot prvi na svetu uspelo izolirati snov, ki se pri mladih samičkah varoje pojavlja v kratkem času parjenja s samčki v celicah. Ta snov je poglavitni sestavni del njihovega spolnega hormona, ki usmerja in vodi celoten proces parjenja. Odkrila je tudi, da ta deluje enako dobro kot celoten ekstrakt iz samičk varoj. Sintetična izdelava te snovi bi v prihodnje lahko omogočila povsem nov in tudi v praksi učinkovit pristop v boju proti temu zajedavcu, ki bi olajšal delo čebelarjev in preprečil dozdašnje onesnaževanje čebeljih pridelkov. Razveseljivo je, da bodo tovrstne raziskave nadaljevali.

Znano je, da ima cvetni prah vrb nekatere posebne zdravilne lastnosti, saj poleg številnih drugih koristnih sestavin vsebuje tudi acetilsalicilno kislino, ki jo sicer v sintetični obliki vsebuje aspirin. Žal pa je pridelovanje cvetnega prahu vrb zgodaj spomladi, ko čebelje družine še niso dovolj razvite, količinsko omejeno. Zato je razveseljiva novica, da obstaja zelo redka mutacija mandljeve vrbe, ki cveti od začetka aprila do oktobra. Latinsko ime te »vedno cvetoče vrbe« je *Salix triandra* »Semperflorens«. Njenih cvetov, zlasti moških, ki poleg medicinskega ponujajo tudi kakovosten cvetni prah, pa ne obiskujejo samo medonosne čebele, ampak tudi številne vrste čebel samotark in seveda čmrliji. Ena izmed vrst čebel samotark brez cvetnega prahu vrb sploh ne more preživeti. Nova mutacija mandljeve vrbe bo vsekakor



Salix triandra
»Semperflorens

dobrodošla za vse tiste čebelarje, ki želijo izboljšati čebeljo pašo v okolici svojih stojišč in svojim čebelam omogočiti preskrbo z dragocenim cvetnim prahom, zlasti v poznem poletju, ko tega najbolj prirahmanjuje. Razveseljivo je tudi to, da se ta vrsta vrbe lepo razmnožuje s potaknjenci. Raste v obliki grma in doseže višino do 7 metrov. Žal do zdaj še nisem mogel

izvedeti, ali ta mutacija mandljeve vrbe že obstaja tudi v Sloveniji.

Vedno več čebelarjev se želi v svojih panjih znebiti voska z ostanki različnih akaricidov, zlasti kumafosa. Zaradi tega si sami izdelujejo satnice iz svojega voska, pridobljenega iz gradilnih satnikov in voščenih pokrovcov. Za vse preostale je poskrbel Werner Seip iz Butzbacha. Pri ekološko usmerjenih čebelarjih kupuje neobremenjen čist čebelji vosek in ga predeluje v satnice s trgovskim imenom Taunus-Waben aus Biowachs. Na tržišču sta še dve vrsti njegovih satnic: iz običajnega voska in iz voska z manjšo vsebnostjo pesticidov. Morda bo za naše bralce zanimiva primerjava cen med temi tremi vrstami satnic iz njegove ponudbe. Cene za 5 do 10 kilogramov so:

- satnice iz ekološke proizvodnje ... 16,35 EUR za kilogram,
- satnice iz manj obremenjenega voska ... 11,50 EUR za kilogram,
- satnice iz običajno obremenjenega voska ... 8,90 EUR za kilogram.
- In kako je s tovrstno ponudbo v Sloveniji?

Vir: Rosenkranz, P. (2011): Neues aus Hohenheim. Imkerfreund, št. 3, marec 2011, str. 22.

Soyka, H. (2011): Pollen und Nektar bis Oktober. Imkerfreund, št. 3, marec 2011, str. 36.

www.imkershop-seip.de

Avstrija



Po 19 letih dela v vodstvu Avstrijske čebelarске zveze se je naš prijatelj inž. Josef Ulz odločil odločiti svojo predsedniško funkcijo. V uvodniku marčevske številke revije Bienen aktuell kot vzrok za ta korak navaja zdravstvene težave. Osebo mi je v svojem pismu sporočil, da mu zadnja leta peša sluh, to pa je povezano s stresom, ki je posledica predsedniškega dela. Poslej želi več časa nameniti svojim čebelam, s katerimi se je doslej ukvarjala predvsem njegova kot čebelica pridna soproga Elizabeta. Verjetno bo v prihodnje občutno povečal število svojih naseljenih panjev, saj se mu bo pri delu s čebelami pridružil tudi sin.

V imenu slovenskih čebelarjev želim inž. Josefu Ulzu, da bi zdaj, ko se bo rešil odgovorne funkcije, še poglobil svoje sodelovanje s slovenskimi čebelarji.

Vir: Ulz, J. (2011): Mitgliederversammlung des ÖIB. Bienen aktuell, št. 3, marec 2011, str. 3.

ZDA



Ko se je razširila novica, da so v bližini znanega avstralskega turističnega mesta Cairns našli roj azijske vrste čebel *Apis cerana*, so se hitro odzvale ameriške oblasti in prepovedale kakršen koli uvoz matic in živih čebel iz Avstralije. Prepoved so utemeljile z domnevo, da bi te čebele v Severno Ameriko morebiti prenesle tudi različne viruse, ki jih dotlej na tej celini ni bilo. Izkušnja z izgibanjem čebel v minulih letih, ki jo povezujejo predvsem z virusnimi boleznimi, je še vedno grenka, zato je razumljivo, da je strah pred novimi, neznanimi virusi zelo velik. Ta ukrep pa je avstralskim vzrejevalcem matic in izvoznikom paketnih čebel povzročil veliko gospodarsko škodo. Največji japonski uvoznik avstralskih matic Takaši Oči se je v svojem pismu odločno postavil na stran avstralskih čebelarjev ter ameriško administracijo obtožil, da je njen ukrep pretiran in politično motiviran, saj naj bi

z njim zaščitila domače vzrejevalce matic. Takaši je imel težave že z japonskimi oblastmi, ker so mu pred nekaj leti prepovedale uvoz z nosemo okuženih avstralskih matic. Po velikih naporih mu je lani vendarle uspelo, da so oblasti preklicale to prepoved.

Avstralski in novozelandski čebelarji očitno pozabljajo, kako strogi so šele njihovi predpisi, in to ne samo glede uvoza čebel in matic, ampak vseh živih rastlinskega in živalskega izvora iz tujine. Leta 2007 so nekega italijanskega obiskovalca Apimondie na letališču v Melbournu obravnavali skoraj kot kriminalca, ker so v njegovi prtljagi našli 50-gramski kozareček medu. Ker sem mu hotel pomagati, saj ni znal angleško, so me carinske oblasti skoraj oglobile. Zdaj, ko podobno ravnaajo Američani, pa je seveda hudo. ■

Vir: Ochi, T. (2011): Ban on Australian Bees. American Bee Journal, št. 3, marec 2011, str. 209.



ČEBELARSKA ZVEZA SLOVENIJE

in REGIJSKA ČEBELARSKA ZVEZA PETRA PAVLA GLAVARJA VABITA NA 9. SLOVENSKI ČEBELARSKI PRAZNIK

PROGRAM PRIREDITEV 9. SLOVENSKEGA ČEBELARSKEGA PRAZNIKA
Prireditve bodo potekale 17., 20. in 21. maja 2011.



Torek, 17. maj 2011, ob 9. uri, na sedežu ČZS na Brdu pri Lukovici:
Simpozij »Čebelarji družine Rothschütz iz Podsmreke pri Višnji Gori«

- 9.00–9.20: Odprtje simpozija in pozdravne besede (Boštjan Noč).
- 9.25–9.50: Janez GREGORI – Čebelarji družine Rothschütz in Kranjski trgovski čebelnjak.
- 9.50–10.15: prof. dr. Andrej ŠALEHAR – Obstoja pa ena pridna in utrjena čebela, taka je kranjska.
- 10.15–10.40: Franc ŠIVIC – Ustanovitev Kranjskega društva za umno čebelarstvo leta 1873.
- 10.40–11.00: Odmor.
- 11.00–11.20: Anton KOŽELJ, prof. dr. Andrej ŠALEHAR – Po sledih zapuščine čebelarjev družine Rothschütz.
- 11.20–11.50: Razprava.
- 11.50–12.00: Sklepi in sklenitev simpozija.
- 13.00–14.00: Novinarska konferenca.

Petek, 20. maj 2011, ob 16.30 uri, v Mestni hiši v Višnji Gori: Čebelar-ske slovesnosti v Višnji Gori

- 16.30: Predstavitve zbornika: Obstoja pa ena pridna in utrjena čebela, taka je kranjska. Zbornik bodo predstavili: urednik Janez GREGORI in avtorji.
- 17.30: Odprtje čebelar-ske razstave. Pozdravna beseda Boštjan NOČ. Razstavo bosta predstavila in odprla podpredsednik Čebelar-ske zveze Slovenije Franc ŠIVIC in avtor razstave Anton KOŽELJ.
- 18.00: Odkritje doprsnega kipa in spominske plošče baronu Emilu Rothschützu - Raveneggu. Slavnostni govornik bo dekan Biotehniške fakultete prof. dr. Mihael Jožef TOMAN. Prireditve bo spremljal kulturni program.

Sobota, 21. maj 2011, ob 10. uri, v Osnovni šoli Stična, Cesta 2. grupe odredov 40, Ivančna Gorica:
9. slovenski čebelar-ski praznik

- 10.15: Zbiranje praproščakov in gostov pred OŠ v Stični.
- 11.00: Parada praporov.
- 11.15: Osrednja proslava ob 9. srečanju slovenskih čebelarjev. Slavnostni nagovor: Boštjan NOČ. **V imenu predsednika republike se bo prireditve udeležil častni gost, mag. Franc HOČEVAR.** Prireditve bo spremljal kulturni program.
- 12.00: Sklenitev uradnega dela s pogostitvijo in druženjem čebelarjev.
- 8.00–9.30 in od 14.00–16.00: Mogoč bo ogled Slovenskega muzeja krščanstva in samostana Stična v neposredni bližini. Za večje skupine je priporočljiva predhodna napoved obiska (po tel.: 01/787 71 00).
- 14.00–16.00: Mogoč bo ogled muzeja oz. domačije Josipa Jurčiča na Muljavi.
- 12.00–17.00: Mogoč bo ogled Krške jame na izviru reke Krke.

Razstava v višnjanski Mestni hiši. Ogled razstave bo mogoč:
- 21. in 22. maja 2011, od 8. do 15. ure in
- 28. in 29. maja 2011, od 8. do 15. ure.

Za ogled razstave je treba obisk napovedati po tel.: 041/639 612 oz. 041/470 100.



Apiterapija v »malem čebelnjaku«

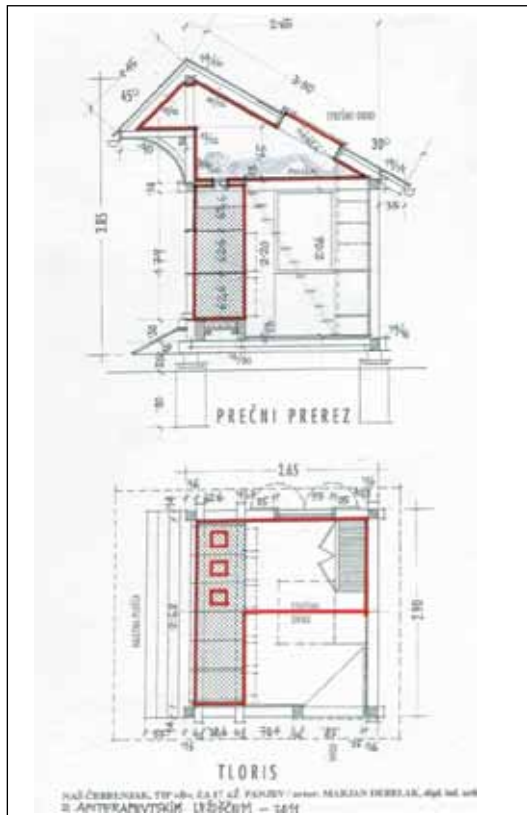
Marjan Debelak

Iz mojega arhiva sem potegnil list, na katerega sem že pred leti narisal načrt za »mali čebelnjak«, ki je sicer po osnovni obliki enak večjemu, le da je v njem manjše število panjev. Na kopijo tega lista sem v rdeči barvi vrisal še osnutek za prilagoditev čebelnjaka za morebitno izvajanje apiterapije z vdihavanjem zdravilnih panjskih izhlapih (vonjav) ter s sprejemanjem zvočnih in drugih skrivnostnih emisij naravnost iz panja na način, ki si ga je v principu izmislil in ga v posebnem izvaja paviljonu Franci Šivic.

Po tem predlogu za ta namen uporabimo obstoječe skladovnične panje in v njih naseljene čebelje družine ter del (recimo polovico) podstrešnega prostora malega čebelnjaka. V strop krajnega gornjega panja (gledano od vrat) v panjski skladovnici izrežemo v sredini panja odprtino (kot za panjsko veho pri AŽ-maksi povezavah panjev). Odprtino zapremo s premičnim zamreženim okvirjem, da ga po potrebi očistimo propolisa. Podobno lahko naredimo tudi še na drugem in tretjem panju, če želimo, da bi terapijo hkrati lahko izvajalo več oseb. Iz teh panjskih odprtih skozi deske vodoravnega stropa v čebelnjaku vdelamo jaške (»zračnike«), skozi katere se v prostor neposredno navzgor dvigajo emisije čebelje družine, naravnost k vzglavju uporabnika terapije, tako da jih ta na ležišču udobno vdihava, sprejema z vso ali poljubno zmanjšano intenzivnostjo in hkrati poslušša glasbo čebel. Seveda te jaške zapiramo (pokrivamo), če v čebelnjaku ni nikogar in je zunaj hlad.

Do terapevtskega ležišča na lepo opaženi in osvetljeni »podstrehi« pridemo po premični lestvi iz prostora, ki ni prekrit z vodoravnim stropom. Pri ureditvi apiterapije v čebelnjaku se zdravilnim učinkovinom, ki skozi jaške izhajajo iz naseljenih panjev, pridružijo še učinkovine, ki jih v prostor čebelnjaka posredujejo še druge čebelje družine v njem. Čebelar ali njegov gost ima torej terapevtsko ležišče na podstrehi čebelnjaka, kamor se dvigajo tople izparine ne neposredno iz večetažnega panja, ampak samo posredno iz vseh čebeljih družin v čebelnjaku, in kjer je slišen koncert šumov iz vseh naseljenih panjev, ki jim odpremo vratca. Siceršnje funkcije in oprema čebelnjaka niso s to izrabo podstrešnega prostora nič prizadete!

Seveda je mogoče podobno apiterapijo urediti tudi drugače. Posebno, če imamo večji čebelnjak ali takega z dodano čebelarjevo delovno »ka-



mrico«. Tam lahko apiterapevtsko ležišče uredimo z udobnejšim dostopom kar v »pritičju«. Slovenci smo zaljubljeni v čebelnjake in to z razlogi. To so že od davna skupna bivališča čebel naših čebelarjev, za čebelarje pa udobno čebelarstvo delovišče, zavetišče, svetišče in lahko tudi - zdravilišče. ■

DOLINŠEK MARJAN S.P.,
IZDELAVA ČEBELARSKO OPREME,
MD OPREMA



Gladež 27
 1411 Izlake
 mobi: 041 985 313
 tel.: 05 973 05 36
 e-mail: dolinsek.marjan@gmail.com



Pri nas izdelujemo dve velikosti ometalnikov iz nerjavne pločevine po ugodnih cenah.



Terensko svetovanje na širšem celjskem območju

Ivana Kovačević*

S čebelami sem se začela ukvarjati pred deseti leti. V tandemu Medokošt čebelarim s približno 150 čebeljimi družinami v AŽ- in nakladnih panjih na Kozjanskem. Na širšem celjskem območju nas je deset terenskih svetovalcev. Čebelarji so nas dobro sprejeli. Udeležujejo se delavnic in nas pokličejo, če potrebujejo nasvet ali pomoč. Vedno več je tudi čebelarjev začetnikov, za katere smo nekakšni mentorji pri njihovem delu s čebelami.

Ob obisku se s čebelarjem pogovorim o tehnologiji čebelarjenja, mu predlagam izboljšave in mu pomagam pri odpravi morebitnih napak. Če čebelar želi, mu svetujem glede ustreznosti prostorov, embalaže in pripomočkov. Svetujem mu tudi glede pravilnega označevanja medu in drugih pridelkov. Na željo čebelarja opravim terensko analizo medu, izvedem senzorično analizo medu, izmerim vsebnost vode v medu in električno prevodnost medu, ki je čebelarju v pomoč pri določanju izvora medu.

Čebelarjem začetnikom svetujem, kako naj se lotijo čebelarjenja, pomagam jim izbrati primeren prostor za postavitve čebelnjaka in primeren panski sistem, potem pa jih z nasveti vodim skozi čebelarsko sezono. Spodbujam jih k izobraževanju ter k vključitvi v društvo in zvezo. Čebelarje tudi spodbujam, naj nadzorujejo odpad varoj, na terenu preverjam ustreznost testnih vložkov in poudarjam, da naj

uporabljajo izključno registrirana zdravila. Žal ugotavljam, da nekateri čebelarji uporabljajo tudi nedovoljena sredstva za zatiranje varoj in da se po večini sploh ne zavedajo negativnih posledic njihove uporabe. Ostanke zdravil, ogrožanje svojega zdravja in pogosto tudi neučinkovitost zaradi nepravilne uporabe so le del posledic nepremišljene uporabe nedovoljenih sredstev.

Čebelarjem pomagam tudi pri izvajanju osnovne odbire za ohranjanje pasemske čistosti kranjske čebele. Skupaj preverimo obarvanost čebel, potem pa glede na stanje predlagam morebitno zamenjavo matice. Čebelarji smo dolžni izločati čebele, ki ne izkazujejo morfoloških in etoloških lastnosti, značilnih za kranjsko čebelo. Spodbujam jih tudi, naj spremljajo preostale pomembne lastnosti čebel, kot so mirnost, sedenje na satju, rojenje.

Če je čebelar dober opazovalec in natančno opiše dogajanje v panju, mu velikokrat lahko svetujem tudi po telefonu. Ta način komunikacije imajo čebelarji radi, saj lahko po pogovoru ukrepajo takoj in tako odpravijo težave. S čebelarji se sicer rada srečujem, saj iz pogovorov vedno izvem kaj novega in zanimivega.

Začetnike in tudi vse druge čebelarje vabim, da nas pokličejo in izrabijo možnost našega svetovanja, saj je namen terenskih svetovalcev prav pomoč za boljše in uspešnejše čebelarjenje. Naj med! ■

* terenska svetovalka pri ČZS, JSSČ

Čebelar sveta vladar!

Ponujamo vam možnost, da razširite svojo prepoznavnost in prodajno ponudbo z aktivnim sodelovanjem pri prodaji novega izdelka — Kreme Propolis

- vaša surovina • kontrolirana proizvodnja •
- personalizacija izdelka •

Vse informacije na info@svita.si, na telefonu: 070 665 037 ali na spletni strani: www.svita.si

Svita
natural life products

Propolis
Krema

Foto: S. Kovačević | Kompozicija: J. Kovačević



Čebelarjeva opravila v maju

Miha Štular – Cerklje na Gorenjskem

Ta mesec se narava odene v svoj cvetoči plašč in čebelarjem obilno deli pelodne, nektarne in manine darove. Zgolj od čebelarja samega je odvisno, ali bodo njegove čebele zmožne nabrati toliko teh naravnih dobrin, da bo del njihove bere pripadel tudi njemu. Seveda se v tem času lahko pojavi tudi obdobje slabega vremena, v tem primeru pa nam ne pomaga niti vse naše čebelarstvo znanje in izkušnje niti močne čebelje družine, pripravljene na maksimalno izrabo paše. Ob slabem vremenu lahko čebele in čebelarji le nemočno čakamo, da se nas narava znova usmili.

Prevozi čebel na pašo

Motivi za prevoz čebel so med čebelarji različni. Ti se s čebelami odpravijo na pot bodisi zaradi prodaje ali nakupa čebeljih družin bodisi zaradi preseelitve čebeljih družin zaradi zunanjih dejavnikov (možnosti zastrupitve čebel, potencialne kužne bolezni, naravne nesreče in drugi moteči dejavniki), najpogosteje pa čebele prevažajo zaradi izrabe medonosnih paš, oprashačevalnega servisa ali pomlajevalnih paš. Star čebelarški rek pravi, da je med na kolesih, zato je v čebelarstvih, usmerjenih v pridelavo medu, prevažanje čebel na najpomembnejše medonosne paše nujno. Vsak prevoz čebeljih družin je za čebele stres, zato se moramo na prevoz dobro pripraviti. Po izbiri cilja prevoza najprej za to pridobimo vsa ustrezna dovoljenja. Kaj vse potrebujemo, natančno določa *Pravilnik o katastru čebelje paše, čebelarstem pašnem redu in programu napovedi medenja*. Večina območij v Sloveniji, na katerega želimo prepeljati svoje čebele, ima potrjen čebelarški pašni red, ki določa, kje, kdaj in koliko čebeljih družin je ob paši dovoljeno tja pripeljati. Čebelar mora najmanj 30 dni pred predvidenim prevozom čebel na pašo pri izvajalcu pašnega reda vložiti vlogo za namestitev čebel. Ta vsebuje splošne podatke o čebelarju ter predviden datum dovoza in odvoza čebel s paš, izvajalec pa mora čebelarju vsaj 15 dni pred predvidenim začetkom paš izdati soglasje za izrabo paš na njegovem terenu. Pred premikom čebel je imetnik čebel dolžan upoštevati 27. člen *Pravilnika o ukrepih za preprečevanje širjenja in zatiranja hruševega ožiga*. Ta pravi, da dokler traja nevarnost zaradi hruševega ožiga, je prepovedan premik čebeljih družin z okuženega območja, žarišč okužbe in

pripadajočega varovalnega pasu iz drugega odstavka 4. člena tega pravilnika na ogrožena območja v bližino sadovnjakov. Čebelar mora pred prevozom pridobiti še veterinarsko potrdilo za promet s čebelami, ki ga potrdi območni veterinar in s katerim čebelar zagotavlja, da njegove čebele ne kažejo bolezenskih znakov hude gnilobe čebelje zalege. Kopijo potrdila mora čebelar poleg svojih osnovnih podatkov in kontaktne telefonske številke takoj po dovozu čebel na pašo namestiti na vidno mesto na čebelnjaku. Stojišče čebeljih panjev je treba pred tem dobro pripraviti, si zapomniti ovire in predvideti, kje in kaj bi šlo lahko narobe pri neoviranem prevozu čebel do želene lokacije. Glede na možnosti čebele namestimo čim bližje pašnega vira, če je mogoče, naj bo v bližini tudi vodni vir, koridor letenja čebel naj bo stran od prometnih cest in na lokaciji, ki ne ovira mimoidočih. V Sloveniji je najbolj razširjen prevoz listovnih panjev s tovornjaki, z menjalnimi zabojniki in s traktorskimi prikolicami, v zadnjem času pa čebelarji za prevoz manjšega števila panjev vse pogosteje uporabljajo tudi avtomobilске prikolice. Vsak prevaževalec ima svoj pogled na izbiro ustrezne prevozne enote in seveda tudi svojo »računico«. Čebelar z velikim številom panjev mi je nekoč dejal, da medu ne nosi niti nov panj niti nov tovornjak, temveč samo na pašo ustrezno pripravljena čebelja družina z velikim številom pašnih čebel, zato je naloga čebelarja, da čebele pravočasno pripravi na pašo. Sam sem se s prevozi čebel na paš »okužil« že na začetku svoje čebelarске poti. Spominjam se, da sem prvo leto peljal tri panje čebel na pašo gorskega javorja na Notranjsko. Tisto leto je javor obilno medil, to pa me je dobesečno podžgalo k nadaljnjemu prevažanju. Kmalu sem kupil prevozni zabojnik za 40 panjev in tako razširil dejavnost čebelarskega prevoznništva. Zdaj za prevoze manjšega števila panjev uporabljam za ta namen prirejeno avtomobilsko prikolico. S tem sem znatno zmanjšal prevozne stroške, prevoz z osebnim avtom mi omogoča večjo prožnost, saj čebele na določeno pašo prepeljem v optimalnem času, poleg tega pa nisem odvisen od najetja tovornjaka za prevoz zabojnika. Čebele vedno prevažam zgodaj zjutraj (še v temi), tako da jih še pred svitom namestim na izbrano lokacijo ter odprem žrela panjev. Pomembno je, da si za prevoz vedno vzamemo čas, pred tem pa vse skrbno pripravimo. Prevažanje čebel je zasvoje-

nost, čebelar, ki mu prevažanje zleze v kri, pa tega zlepa ne opusti. Tudi takrat ne, kadar se domov vrača s praznimi panji, saj vedno upa, da bo prihodnje leto boljše.

Maj

Ta mesec čebelja družina doseže vrhunec svojega razvoja. Maksimalno število čebel na prostorninski liter panja ter pomanjkanje prostora za nadaljnjo širitev čebelje družine privedeta do rojilnega razporeženja. V sodobnem čebelarstvu je naravno rojenje čebel nezaželeno, zato za preprečevanje rojenja uporabljamo različne metode. Najpomembnejša je zadostna prostornina panja, v kateri čebelja družina lahko razvije ves svoj biološki potencial. To je mogoče doseči v prostorninski neomejenih panjih, v nakladnih panjih, v katerih z dodajanjem novih naklad povečujemo prostornino panja. Problem se pojavi v prostorninski omejenih panjih (AŽ-panj), zato moramo biti pri teh pozornejši na možnost pojava rojilnega razporeženja. Če se družina kljub preprečevalnim posegom začne pripravljati na rojenje, moramo posredovati z narejanjem umetnih rojev in narejencev. Za to imamo več možnosti:

Narejenca z matico naredimo tako, da v panju poiščemo staro matico ter jo skupaj z dvema do tremi sati zalege in enim satom čebel vstavimo v pet-satni plemenilnik. V matični družini z izjemo enega, najlepšega, odstranimo vse preostale matičnike. Narejenca odpeljemo na drugo stojišče in ga krmimo.

Narejenca s pokrito zalego naredimo brez matice. V plemenilnik vstavimo dva do tri sate pokrite zalege skupaj s čebelami, ob strani dodamo dva sata z medom, v sredino pa vstavimo sat z nepokrito zalego. Narejenca prepeljemo na drugo lokacijo in krmimo. Po 6 do 7 dneh odstranimo matičnike ter dodamo bodisi zrel matičnik bodisi neoprašeno ali oprašeno matico.

Narejenca z odkrito zalego naredimo s 3 ali 4 sati odkrite zalege brez čebel. Vstavimo jih nad plodišče, vmes pustimo matično rešetko, na prazno mesto v plodišču pa vstavimo satnice. Mlade čebele se bodo iz plodišča preselile k odkriti zalegi, po enem dnevu pa naklado LR-panja odstranimo oz. medišče AŽ-panja izpraznimo ter novo družino prepeljemo na drugo lokacijo. Dodamo zrel matičnik ali mlado matico in takoj krmimo. Prednost te metode je, da nam ni treba iskati stare matice.

Paketni roj oziroma ometenca naredimo z 1,5 do 2 kg čebel ter z matico, ki jo zapremo v matičnico. Čebele iz enega ali več panjev ometemo v poseben mrežast zaboj ter jih takoj krmimo s sladkorno raztopino. Potem jih za tri dni postavimo v klet, hkrati pa pri njih z oksalno kislino zatiramo varoje. Po treh



Moje stojišče čebel na smrekovi paši v gozdovih Notranjske, zavarovano z električnim pastirjem pred medvedom.

dneh umetni roj vstavimo na satnice, matico pustimo v matičnici, da se čebele prek sladkornega testa same pregrizejo do nje, čebele pa krmimo s sladkorno raztopino. Ometence delamo v obdobju, ko je v panjih presežek čebel, navadno po akacijevi paši.

Vzreja matic

Cilj vsakega čebelarja je, da ima v svojem čebelnjaku mirne čebele čiste kranjske rase, ki so dobre medarice, vitalne in odporne na različne čebelje bolezni in zajedavce. S svojo lastno vzrejo matic spodbujamo ohranjanje biotske raznovrstnosti, o kateri se v zadnjem času precej govori. Ker je razmnoževanje čebel z naravnim rojenjem pri čebelarjih vedno bolj nezaželeno, matice vzrejamo umetno in na tak način narejamo tudi nove družine. Vsak čebelar sam najbolje pozna svoje čebelje družine, zato je odbira najboljših za vzrejni material prepuščena njegovi izbiri. Pri tem sta poleg čistosti rase najpomembnejša nabiralna moč in vitalnost čebelje družine, saj se zavedamo, da je med denar. Prav tako je pomembna odpornost proti varojam, saj gre za dolgoročno naravnan ukrep zmanjšanja predvsem kemičnih sredstev za zdravljenje varoze ter s tem preprečevanja ostankov sredstev v medu in vosku. Za čebelarje, še posebej za tiste, ki gojijo čebele v naseljih, sta pomembni mirnost čebel in manjša nagljenost k rojenju.

Nasvet meseca

Maja kar najbolj izrabimo čebelje paše, hkrati pa preprečujemo tudi rojilno razporeženje. Prednost umetne vzreje matic pred naravnim rojenjem je izbira in nadaljnje razmnoževanje najboljših čebeljih družin z izbranimi lastnostmi. Tako ciljno razmnožujemo čebelje družine, ki so dobre medarice, imajo veliko število čebel, so zdrave, mirne, nerojive ter rasno čiste. ■

Operativni program zatiranja varoze za leto 2011



Nacionalni veterinarski inštitut Veterinarske fakultete Univerze v Ljubljani

Tudi letos nadaljujemo zatiranje varoj po Operativnem programu zatiranja varoze za leto 2011, ki je pripravljen na podlagi Uredbe o izvajanju programa ukrepov na področju čebelarstva v RS v letih 2011–2013 (Ur. l. RS, št. 4/2011). Tokrat bomo program, katerega uspehi so opazni, izvajali že četrto leto zapored. Leta 2010 smo veterinarji Nacionalnega veterinarskega inštituta Veterinarske fakultete (VF NVI) ob preverjanju učinkovitosti zatiranja pregledali 541 čebelnjakov in ugotovili klinično obliko varoze pri 11 (2 %) pregledanih čebelnjakih, to pa je občutno manj kot leta 2009, ko je bila varoza ugotovljena v 16,3 % pregledanih čebelnjakih. Za približno 5 % na leto se povečuje delež čebelarjev, ki za zatiranje varoj uporabljajo ekološka zdravila, povečuje pa se tudi delež čebelarjev, ki redno spremljajo odpad varoj in si podatke o tem tudi redno zapisujejo.

Namen programa

Program je pripravljen za izboljšanje zdravja čebeljih družin in za preprečitev vnovične napadenosti z varojami iz nezdravljenih družin, hkrati pa želimo tudi preprečiti razvoj odpornosti varoj na posamezno učinkovino, izobraževati čebelarje ter zagotoviti neoporečne čebelje pridelke.

Operativni program zatiranja varoze določa obvezno poletno in zimsko zatiranje varoj pri vseh čebeljih družinah na geografsko zaokroženem območju sočasno ter z isto zdravilno učinkovino.

Predpisana zdravila v letu 2011

Za poletno zatiranje varoj bo tudi za leto 2011 predpisana zdravilna učinkovina kumafos, najverjetneje v obliki zdravila CheckMite®. Pripravek je v obliki trakov, ki jih obesimo v panj med satje, učinkovina pa se počasi sprošča in deluje 6 tednov, kolikor traja zatiranje varoj s tem zdravilom. Ker lani nismo prejeli nobenega poziva čebelarjev o morebitni slabši učinkovitosti tega zdravila, pričakujemo, da bo to ob pravilni uporabi učinkovito tudi letos. Čebelarje opozarjamo, da natančno spremljajo odpad varoj pred zatiranjem in med njim, in če opazijo slabšo učinkovitost tega zdravila, naj takoj pokličejo veterinarja VF NVI. Ker je znano, da je ob nepravilni uporabi zdravila kumafos tega mogoče ugotoviti tudi v čebeljih pridelkih, čebelarje opozarjamo, da natančno upoštevajo navodila, ki jih bodo dobili skupaj s pred-

pisanim zdravilom. Po strokovni presoji bo lahko veterinar VF NVI predpisal tudi drugo zdravilo.

Kot ekološko zdravilo bosta za poletno zatiranje varoj tudi letos predpisani učinkovini timol (zdravilo Apiguard) ter mravljinčna kislina. Uporaba teh učinkovin, posebej mravljinčne kisline, je za čebelarja zahtevnejša, večjo učinkovitost zatiranja pa lahko pričakujemo v čebelarstvih, ki redno izvajajo tudi apitehnične ukrepe in obvezno jesensko in/ali zimsko zatiranje varoj.

Za jesensko-zimsko zatiranje varoj, ko v družinah ni čebelje zalege, bo veterinar VF NVI po svoji strokovni presoji predpisal zdravilo, katerega učinkovine so oksalna kislina, mlečna kislina ali kumafos (Perizin).

Splošno navodilo za imetnike čebel

Čebelarji vedo, da čebelam omogočajo boljše preživetje samo stalna skrb zanje, dobra oskrba s kakovostno hrano v vsem letu, učinkovito zatiranje varoj in preprečevanje drugih bolezni čebelje družine. Da bo zatiranje varoj čim bolj učinkovito, moramo stalno nadzorovati število varoj v čebelji družini ter po potrebi takoj ukrepati, spremljati učinkovitost uporabljenih zdravil in sodelovati z veterinarsko službo.

Operativni program zatiranja varoze določa obvezno spremljanje odpada varoj na testnem vložku, ki prekriva celotno površino podnice panja (če res ne gre drugače, pa vsaj večino njene površine) in je zaščiten z mrežo. Pri zdravljenju z Apiguardom svetujemo, da testni vložek premažete z medicinskim vazelinom. Priporočamo stalno spremljanje odpada varoj pri vseh čebeljih družinah, saj so lahko razlike med posameznimi družinami zelo velike. Ugotavljanje števila varoj pri vseh čebeljih družinah je še posebej pomembno pri zatiranju z ekološkimi zdravili. Za učinkovito nadzorovanje populacije varoj v čebelji družini in za spremljanje učinkovitosti zatiranja je treba spremljati:

- spomladanski naravni odpad pred začetkom medenja,
- naravni odpad pred začetkom poletnega zatiranja,
- odpad varoj ves čas poletnega zatiranja,
- jesenski naravni odpad – tri tedne po uporabi zdravila za poletno zatiranje,
- odpad varoj pri zimskem zatiranju.

S primerjanjem odpada varoj pred zatiranjem, med zatiranjem in po njem ugotavljamo učinkovitost zatiranja. Čebelar naj spremlja odpad tri tedne, da zajame celoten ciklus razvoja čebele, pri tem pa naj enkrat na teden prešteje odpadle varoje ter dobljene podatke vpiše v Dnevnik veterinarskih posegov (DVP).

Čebelarjem priporočamo, da podatke o opravljenih zatiranjih in odpadu varoj vpišejo v tabelo v Prilogi 6 – Evidenca o odpadu varoj, ki jo bodo prejeli ob izdaji zdravila, ter jo do 1. februarja 2012 pošljejo pristojnemu veterinarju VF NVI. Za nasvet naj ga povprašajo tudi ob morebitnih nejasnostih pri izpolnjevanju tabele. Ker na podlagi teh podatkov v Nacionalnem veterinarskem inštitutu ugotavljamo učinkovitost zatiranja varoj s posameznim zdravilom, je pomembno, da si čebelarji podatke natančno zapisujejo in jih posredujejo veterinarju VF NVI. Na podlagi skrbnega spremljanja varoj lahko vsak čebelar vedno prepozna, kolikšna je ogroženost njegovih čebeljih družin.

Predpisovanje zdravila

Predpisovanje in izdaja zdravil za poletno zatiranje varoj bosta letos potekala od 1. junija do 15. avgusta po vnaprej določenem časovnem razporedu, ki bo objavljen na spletni strani Veterinarske fakultete, Veterinarske uprave RS ter na spletni strani ČZS, v Slovenskem čebelarju in na krajevno običajen način. Zdravilo za zatiranje varoj bo čebelarju predpisal in izdal pristojni veterinar VF NVI ob predložitvi DVP. Ob tem bo veterinar VF NVI čebelarju izdal tudi pisno navodilo o uporabi zdravila in navodilo o ravnanju z morebitnimi ostanke. Izdaja zdravila bo v DVP označena s priložo, ki je **čebelar ne sme odstraniti iz dnevnika**.

Novost v uredbi za leto 2011 je, da je do zdravila za zatiranje varoj upravičen čebelar za svoje čebelje družine, in sicer za do **največ 10 % več družin, kot jih je oktobra 2010 sporočil v Register čebelnjakov**. Ne glede na to določilo pa je čebelar upravičen do zdravila tudi, če je **vpis čebeljih družin v Register čebelnjakov opravil pred izdajo zdravila za zatiranje varoj**.

Čas zatiranja varoj

Operativni program zatiranja varoze določa **obvezno poletno zatiranje varoj po končani paši**, kajti le na ta način bomo v čebelji družini pred izleganjem zimske generacije čebel, ki morajo biti zdrave in dovolj številne, da bodo preživele zimo in spomladi vzredile nov zarod, primerno zmanjšali število varoj. Prav tako določa tudi **obvezno jesensko-zimsko zatiranje**, pri katerem izkoristimo obdobje, ko v panjih ni zalege in so vse varoje na čebelah. Ker so s tem izpostavljene delovanju zdravila, na ta način njihovo populacijo zmanjšamo na takšno raven, da ta

spomladi ne ogroža razvoja in zdravja čebel. Poleg tega je treba varoje zatirati tudi ob morebitnem neugodnem epizootiološkem stanju, to je tedaj, kadar je število varoj v čebelji družini večje od dopustnega.

Zatiranje je treba izvesti:

- **spomladi** pred začetkom medenja, če je v čebelji družini ugotovljen naravni odpad več kot ene varoje na dan – primerno zdravilo za spomladansko zatiranje varoj predpiše veterinar VF NVI;
- **poleti**, pred obveznim poletnim zatiranjem, če odpadejo več kot tri varoje na dan, naj čebelar o tem obvesti veterinarja VF NVI, ki mu bo predpisal ustrezne ukrepe;
- **poleti ob obveznem zatiranju** varoj pri vseh čebeljih družinah na območju RS; začetek zatiranja na posameznem geografskem območju bo po svoji strokovni presoji določil pristojni veterinar VF NVI na podlagi izkušenj iz prejšnjih let, rezultatov naravnega odpada varoj in pašnih razmer najpozneje do 15. avgusta, izjemoma lahko tudi pozneje. Termin zdravljenja bo določen v prilogi »Navodilo za uporabo zdravila«, ki ga bo čebelar prejel ob prevzemu zdravila. Če čebelar ugotovi, da je odpad varoj med zatiranjem enak ali le neznatno večji od naravnega odpada pred zatiranjem, naj o tem takoj obvesti veterinarja VF NVI. Veterinarji VF NVI bodo ob kliničnih pregledih na terenu in spremljanju zdravstvenega stanja čebeljih družin ugotavljali tudi učinkovitost zdravljenja;
- **jeseni**, če po treh tednih od končanega poletnega zatiranja v čebelji družini čebelar ugotovi, da je naravni odpad več kot tri varoje na teden, naj o tem obvesti veterinarja VF NVI, ta pa bo predpisal ustrezno zdravljenje družin;
- **obvezno zimsko** zatiranje varoj je treba pri vseh čebeljih družinah na določenem geografskem območju opraviti sočasno v obdobju, ko v panjih ni zalege (november 2011 do januar 2012) in ko je zunanja temperatura primerna (najmanj +8– +10 °C).

Potek zatiranja varoj

Čebelar mora natančno upoštevati čas začetka zatiranja, način uporabe zdravila in trajanje zatiranja, po končanem zatiranju pa mora zdravilo obvezno odstraniti iz panjev. Ob zatiranju mora postopati tako, da bo zagotovil varne čebelje proizvode, zato med zatiranjem varoj v panjih ne sme biti medu, iz njih mora odstraniti mediščne sate, satja, ki je bilo med zatiranjem v plodišču, pa naj po možnosti ne uporablja za pridobivanje medu za prehrano ljudi. Med zatiranjem mora čebelar uporabljati ustrezna osebna zaščitna sredstva, o postopku pa mora voditi evidenco tudi v DVP. Ob morebitnem pojavu neželenih učinkov zdravljenja mora čebelar o tem takoj obvestiti veterinarja VF NVI.

Izobraževanje čebelarjev

Imetniku čebel, ki na podlagi Operativnega programa zatiranja varoze od leta 2011 do 2013 prejema zdravila za zatiranje varoj, priporočamo, da se najmanj enkrat v treh letih udeleži izobraževanj o zatiranju varoj, ki jih pripravlja in izvaja VF NVI.

Apitehnični ukrepi

Za uspešno zatiranje naj čebelar poleg spremljanja odpada in zatiranja tudi redno oskrbuje družine s kakovostno hrano in čisto pitno vodo ter izvaja apitehnične ukrepe (lovilni sati, izrezovanje pokrite trotovske zalege, prekinitve zaleganja ...). ■

Veterinarski nasveti za maj

Suzana Skerbiš*

Ta mesec čebelja družina doseže vrhunec svojega razvoja, matica najintenzivneje zalega in pojavi se rojilno razpoloženje. Število čebel in število zaleženih celic je občutno večje od števila varoj v družini, zato ti zajedavci maja v čebelji družini ne povzročajo vidnih sprememb. Kljub temu pa nas takšno stanje ne sme uspavati. Skrbno moramo opazovati čebele in pregledovati zalego. Če pri čebelah opazimo spremembe, kot so spremenjena telesna zgradba, poškodbe kril, nog ali tipalk, motnje v letenju, spremembe na zaleženi površini, bolehanje ali odmiranje čebel, pokličimo veterinarja NVI, da bo opravil klinični pregled in predpisal ustrezno terapijo.

Maja varoje zatiramo izključno z apitehničnimi ukrepi. Ta mesec je najpomembnejši ukrep narejanje novih družin. To so naravni roji, narejenci z zalego ali ometenci iz suhih čebel. Ko narejamo nove družine, vedno gledamo, da imajo narejenci dovolj čebel, ki grejejo zalego. Na ta način preprečujemo pojav poapnele zalege.

V ometencih iz suhih čebel in pri naravnih rojih zatiramo varoje takoj, ko jih oblikujemo, pri narejencih z zalego pa počakamo, da se izleže vsa pokrita zalega. Ker v ometencih in naravnih rojih ni zalege, bomo pri zatiranju varoj zelo uspešni, in če se ne zgodi rein vazija, se lahko do konca sezone izognemo vsakemu dodatnemu zatiranju.

Iz gradilnikov, ki smo jih v panje vstavili že aprila, izrezujemo pokrito trotovinno.

Cilj apitehničnih ukrepov je zavirati razmnoževanje varoj in zmanjševati njihovo število v obdobju medenja. Skrbeti moramo, da število varoj ne preseže ekonomskega praga, tj. števila, ki ne povzroča poškodb čebel in družini še dopušča normalen razvoj.

Prevozi čebel na pašo

Pred prevozom čebel na pašo ali pred prodajo čebel si pravočasno zagotovimo ustrezne dokumente za premik, to je obrazec Promet s čebelami, kot to predpisuje Pravilnik o ukrepih za ugotavljan-

je, zatiranje, obveščanje in preprečevanje hude gnilobe čebelje zalege (*Pestis apium*), (Ur. l. RS, št. 119/2006).

V skladu s Pravilnikom o ukrepih za preprečevanje širjenja in zatiranja hruševega ožiga (Ur. l. RS, št. 19/2009) je treba v obdobju trajanja nevarnosti okužbe s hruševim ožigom pred premikom čebel obvestiti pristojnega fitosanitarnega inšpektorja o nameravanem premeščanju čebel (<http://www.furs.si/svn/zvr/FSlenote.asp>). V dogovoru z njim čebelar izbere primeren karantenski ukrep pred premeščanjem čebeljih panjev, če gre za premeščanje z okuženega območja hruševega ožiga (območje Gorenjske, Koroške, okolica Maribora in Notranjska) na ogroženo območje sadjarske pridelave.

Obdobje omejitev za Primorsko je od 15. marca do 30. junija, za preostalo Slovenijo pa od 25. marca do 30. junija. ■

Čebelarstvo LUCKA



Dušan Žunko, s. p.

Sužid 41, 5222 Kobarid

031 870 709, 05 388 5856

info@lucka-sp.si, www.lucka-sp.si

- **AŽ-, LR- in DB-satniki**, zažičeni, že za 0,80 EUR
- **Šablona** za sočasno zbijanje in žičenje AŽ-, LR- in DB-satnikov (glej: Čebelar, 2/2008 in 2/2009),
- **matice** iz Triglavskega narodnega parka
- **Čebelje družine** na AŽ-, LR- in DB satih
- **panji LUCKA** – predstavitev na celjskem sejmu
- **Lipov med** iz okolice Kobarida

Čebelarjem z veljavno čebelarstvo izkaznico priznamo 4 % popust pri nakupu v vrednosti več kot 50 EUR!

* dr. vet. med., VF NVI enota Nova Gorica - Sežana



Andrej Šalehar

Publicistična dejavnost čebelarjev družine Rothschütz

Publicistična dejavnost

Čebelarji iz družine Rothschütz imajo pionirsko vlogo pri poimenovanju, uveljavitvi in priznanju kranjske čebele. Posebej je treba poudariti, da so s številnimi strokovnimi objavami v domačih in tujih periodičnih publikacijah, s knjigami in tiski, ki so jih sami napisali in tudi financirali njihovo izdajo, utirali kranjski čebeli pot in uveljavitev v Evropi in svetu. Dokazano so bili pri tem dejavni številni družinski člani: Philipp (Emilov oče; častni doktor), Emil, Philip (Emilov sin), Antonija (Emilova žena) in drugi. Nekatere objave so podpisane samo z inicialkami: »R.«, »B. R.«, »R. E.«, »R. Ph.« in drugimi. Podpisovali so se z različnimi priimki – Roschütz, Rothschütz, Ravenegg, Rožič, Rothšic, R. ...

V njihovi bibliografiji je do zdaj vpisanih 20 monografij in tiskov (skupaj s ponatisi) in 171 objav v različnih periodičnih publikacijah (Bienen Zeitung – 28 objav, Slovenska čebela – 37 objav, Die Krainer Biene – 46 objav, Imkers Rundschau – 53 objav, druge publikacije – 7 objav). Odkrita so bila tudi malo znana dela (Berichte über krainer Biene ... – Poročila o kranjski čebeli ...), zlasti pa to, da so izdajali strokovno čebelarsko revijo Imkers Rundschau, Fachblatt für Bienenzucht (Čebelarski razgledi, strokovni list za čebelarjenje). Na podlagi bibliografskih podatkov v ohranjenih prodajnih katalogih sodimo, da so čebelarji družine Rothschütz revijo izdajali vsako leto po letu 1866. Do zdaj smo našli le pet števil. Nadaljnji pregledi strokovnih čebelarskih in kmetijskih publikacij v knjižnicah v tujini pa bodo zelo verjetno odkrili nove objave čebelarjev družine Rothschütz. Veliko njihovih del in objav je izšlo v samozaložbi, in to na stroške njihovega podjetja Krainer Handelsbienenstand (Kranjski trgovski čebelnjak), katerega sedež je bil na gradu Podsmreka pri Višnji Gori.

V zvezi s publicistično dejavnostjo čebelarjev družine Roschütz je treba še posebej opozoriti na:

- monografije pod skupnim naslovom »Rothschütz' Illustrierter Bienenzuchtsbetrieb (Rothschützov ilustrirani čebelarski obrat)«, eni je dodana obsežna študija »Die Krainer Biene und ihre Zucht (Kranjska čebela in njena reja)«;

- samostojno izdajanje in urejanje publikacije »Berichte über die Krainer Biene (Poročila o kranjski čebeli)«, ki je izhajala v letih 1868–1870;
- sodelovanje pri izdajanju periodičnih publikacij »Die Krainer Biene (Kranjska čebela)«, 1873–1875, in Slovenska čebela, 1873–1882, v obdobju, ko je bil Emil Rothschütz prvi predsednik slovenskega čebelarskega društva; urejal je »Die Krainer Biene«;
- samostojno izdajanje in urejanje strokovne periodične publikacije »Imkers Rundschau, Fachblatt für Bienenzucht (Čebelarski razgledi, strokovni list za čebelarjenje)« v letih 1890–1893(1-6) – založba: Krainer Handelsbienenstand zu Weixelburg (Kranjski trgovski čebelnjak v Višnji Gori).

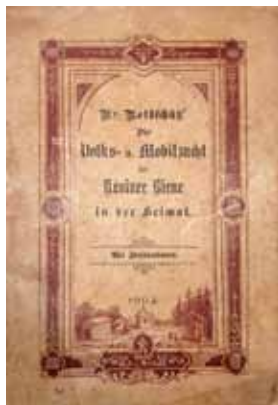
Imkers Rundschau (Čebelarski razgledi)

Čebelarji iz družine Rothschütz so z urejanjem in izdajanjem revije Imkers Rundschau, Fachblatt für Bienenzucht (Čebelarski razgledi, strokovni list za čebelarjenje) od leta 1890 do 1893 (1-6) zapolnili praznino v slovenskem čebelarskem periodičnem slovstvu, ki je nastala po prenehanju izhajanja revije Slovenski čebelar in sadjerejec (1889). Revija je od januarja 1890 do junija 1893 izhajala enkrat na mesec, in to v samozaložbi ter na stroške podjetja Krainer Handelsbienenstand (Kranjski trgovski čebelnjak) s sedežem na gradu Podsmreka pri Višnji Gori in v lasti čebelarjev družine Rothschütz. Resda je revija pisana v nemškem jeziku, vendar je veliko prispevala k potrditvi in poznavanju naše kranjske čebele že s tem, da je izhajala v Višnji Gori. Podlago za izdajanje pa moramo iskati predvsem v čebelarskem znanju družine Rothschütz, katerega dokaz je še dandanes moderna usmeritev revije v trajnostno čebelarjenje.



Naslovnica revije »Imkers Rundschau«

* zaslužni prof. dr., Univerza v Ljubljani, Biotehniška fakulteta, Oddelek za zootehniko



Naslovnica knjige »Die Volks- und Mobilzucht der kraner Biene in der Heimat«

skim in rastlinskim svetom in iz tega povzemati napotke, ki bodo koristni za čebelarjenje in splošno kulturno življenje. To je vodilna misel, ki jo bo gojil ter tako določal namen in usmeritve 'Imkers Rundschau'. Zaradi tega so vključene tudi vsebine iz sadjarstva in vrtnarstva.«

Temeljna vsebina revije so najrazličnejše objave o čebelah, čebelarjenju in čebelarstvu na Kranjskem in po svetu. O tem so sprva pisali predvsem člani družine Rothschütz, pozneje pa vse več tujih avtorjev. Na koncu vsake številke so bile še stalne rubrike, npr. Dnevne novice, Skrinja za vprašanja, Knjižna polica in Novice iz uredništva. Na zadnji strani so bili oglasi o prodaji čebel, čebelarskega orodja in drugi. V enem izmed njih g. J. Matič oglašuje prodajo »Echte Oberkranier Alpenbienen (pristne gorenjske alpske čebele)«. Bogata je bila tudi vsebina priloge, v katerih so bili po navadi objavljeni kratki sestavki o poljedelstvu in travništvu, živinoreji, mlekarstvu, perutninarstvu, ribogojstvu, gospodinjstvu, sadjarstvu in vrtnarstvu, o gojenju rož, pa tudi praktični nasveti, vprašanja in odgovori in drugo.

Spominska plošča Emilu Rothschützu

Čebelarji družine Rothschütz so v slovenskem čebelarstvu dobro znani. V zadnjih letih so bile opravljene nove raziskave o kranjski čebeli med leti 1857 in 1879, to je v obdobju od njenega poimenovanja do priznanja. Potrjeno je, da je članek z opisom kranjske čebele »Aus Unterkrain (Iz Dolenjske)«, ki ga je napisal dr. Roschütz iz Nove vasi pri Radečah in je bil objavljen v Bienen-Zeitungu leta 1857, začetek številnih objav (skupaj 165) s podatki o preizkusih kranjske čebele v različnih evropskih deželah. Številni čebelarji po svetu so tako spoznali in potrdili, da imajo naše kranjske čebele številne dobre la-

stnosti, kot so mirnost, pridnost, krotkost, zgodnja in pogosta rojivost, donosnost, in da so pepelnato sivo obarvane. Posebej dobro je kranjsko čebelo poznal baron Emil Rothschütz (sin dr. Philippa Roschütza), ki je bil zelo razgledan in izobražen na področju čebelarstva. Znanje mu je omogočalo, da je o kranjski čebeli napisal številne in poglobljene strokovne članke ter tako odločilno prispeval k njenemu priznanju. Posebej je zaslužen za širjenje kranjske čebele in za čebelarjenje z njo. Na gradu Podsmreka je imel velik čebelnjak in delavnico za izdelavo čebelarske opreme in orodja. Leta 1868 je ustanovil tako imenovani »Krainger Handelsbienenstand (Kranjski trgovski čebelnjak)« in s tem kranjski čebeli odprl pot v Evropo in po svetu. Tako je tudi neposredno prispeval k njenemu priznanju. Posebno vlogo pri priznanju kranjske čebele je takrat odigral tudi docent za čebelarstvo na univerzi v Bonnu dr. August Pollmann, s katerim je sodeloval Emil Rothschütz. Ta je že v svoji prvi knjigi leta 1875 zapisal takratno znanstveno poimenovanje kranjske čebele – *Apis mellifica carnica*, v svoji drugi knjigi iz leta 1879 pa je v obširnem poglavju zbral tudi opise kranjske čebele. Tako je bila kranjska čebela dokončno priznana in dobila je svoje mesto v sistematični medonosnih čebel, to pa potrjuje tudi njeno zdaj uveljavljeno znanstveno poimenovanje *Apis mellifera carnica*, Pollmann 1879.

»V tem naslovu je na kratko povzet program revije – negovati poznavanje tesne soodvisnosti med žival-

skimi in rastlinskimi svetom in iz tega povzemati napotke, ki bodo koristni za čebelarjenje in splošno kulturno življenje. To je vodilna misel, ki jo bo gojil ter tako določal namen in usmeritve 'Imkers Rundschau'. Zaradi tega so vključene tudi vsebine iz sadjarstva in vrtnarstva.«

Emil Rothschütz je bil zelo plodovit čebelarski pisec in urednik. Bil je tudi soustanovitelj Kranjskega društva za umno čebelarstvo v letu 1873 in njegov prvi predsednik. Ob slovenskem čebelarskem prazniku, ki bo maja v Višnji Gori, bo zato Regijska čebelarska zveza Petra Pavla Glavarja odkrila spominsko ploščo Emilu Rothschützu. ■



Spominska plošča Emilu Rothschützu

Viri:

- Jerič, Jožef, o. Pinter, Salvator (1875). Beseda našim udom. 3(1875)12, str. 90-91, Slovenska čebela
- Šalehar, A. (2010): Prispevki k bibliografiji čebelarjev družine Rothschütz (Rothschütz, Ravenegg, Rožič, Rothšic, R. ...). Digitalna knjižnica Slovenije (<http://www.dlib.si>; URN:NBN:SI:doc-KUHPODPI), Rodica, 3. 5. 2010, 18 strani.
- Šalehar, A. (2011): Imkers Rundschau, Fachblatt für Bienenzucht. Pripravljeno za tisk, 2011, 7 strani.

Zavod za turizem in kulturo Žirovnica razvija čebelarski turizem

Pod pokroviteljstvom ČZS se v zadnjih letih kot zanimiv turistični produkt vse bolj uveljavlja čebelarski turizem, saj ima s svojimi zgodbami ter z izkušnjo čebel in medu veliko možnosti za pritegnitev gostov v tovrstni doživljajski turizem. Govorili smo z go. Majo Zupan, direktorico Zavoda za turizem in kulturo Žirovnica, v katerem so letos podrobneje preučili možnosti čebelarskega turizma in gostom ponudili nov produkt.

V tem letu ste na Zavodu za turizem in kulturo Žirovnica pripravili nov turistični produkt, katerega jedro so čebelarske vsebine. Kaj vas je vodilo pri odločitvi, da v turistično ponudbo vključite te vsebine?

Odločitev, da v naš nov turistični produkt vključimo čebelarske vsebine, ni naključje. Pri oblikovanju vsebin turističnega produkta smo upoštevali razvoj turizma v zadnjem desetletju. Dejstvo je, da je konkurenčna prednost vsakega ponudnika doživljajsko bogato preživljanje prostega časa v bližini narave. Vse večjo težo pri odločitvi potencialnega turista ima avtentična vsebina ponudbe. Čebelarski turizem poleg pristnosti vsebin tudi izobražuje in ozavešča, poleg tega pa je tudi v skladu s smernicami trajnostno naravnane razvoja turizma.

Občina Žirovnica, v okviru katere je tudi rojstni kraj Antona Janše, je zibelka slovenskega čebelarstva, zgodba o njegovem življenju in delu pa razlog več, da prvi učitelj čebelarstva dobi tisto mesto, ki si ga zasluži.

Kakšni so prvi odzivi na vašo ponudbo čebelarskega turizma? Je bila ta dobro sprejeta in

kolikšen obisk pričakujete v tem premiernem letu?

Gre za povsem »svežo« ponudbo, prve odzive pa lahko ocenimo zelo pozitivno. Novi turistični produkt smo že ponudili različnim društvom in organizacijam, čebelarske vsebine pa so kot dodatna (zeleno naravnana) ponudba zanimive tudi za ponudnike turističnih storitev v sosednjih občinah.

Število obiskovalcev, ki jih bo pritegnila čebelarska, kulturna in tehniška dediščina vasi pod Stolom, je nevhvaležno napovedovati. Prepričani pa smo, da nov doživljajski produkt nikogar ne bo pustil ravnodušnega. Merilo uspeha naše nove ponudbe bodo zadovoljni obiskovalci.

Čebelarski turizem sloni na čebelarjih. Kako sodelujete z njimi?

Z domačimi čebelarji smo sodelovali ves čas snovanja produkta. Hkrati z oblikovanjem vsebin smo poskrbeli tudi za dodatno, interno čebelarsko izobraževanje že izkušenih vodnikov. Med njimi je tudi vodnica, ki s svojim znanjem o čebelah in čebelarstvu še dodatno usmerja ta tematsko zanimiv turistični produkt.

Slovenski čebelarji, vabljeni v zibelko slovenskega čebelarstva in kulture!

Hvala za pogovor!

Pogovarjal se je: Marko Borko



Maja Zupan

Sušilnice SUŠA

Za sušenje cvetnega prahu in topljenje kristaliziranega medu. Sušiti je mogoče tudi sadje, zelenjavo, zelišča, gobe itd.



Blaž Okorn, s. p.
Sp. Sorica 1a
4228 Železniki
tel.: 04/519 80 30 ali
031/542 517
e-pošta:
blaz.okorn@siol.net

Celjsko rojenje

Štiriintrideseti čebelarški posvet z mednarodno prodajno razstavo v Celju je letos presegel Kristusova leta in doživel pravo vstajenje. S 3821 obiskovalci ter z drugimi udeleženci in učenci čebelarških krožkov, ki so prejeli brezplačne vstopnice, ter z obiskovalci, ki so si čebelarški sejem ogledali poleg sosednjih sejmov Flora, Poroka in Altermed, je bil to do zdaj največji obisk, saj se je število obiskovalcev povzpelo krepko čez 4000 (15 % več kot lani). Obisk je bil sicer rekorden že lani, ko je bilo prodanih 3346 vstopnic. Organizatorji in razstavljalci pa so zadovoljni tudi z obiskom sejma v nedeljo ter z obiskom čebelarjev iz tujine.

Razloge za tolikšno zanimanje lahko pripišemo več dejavnikom, prav gotovo pa letošnjim aktualnim temam, to je sobotni temi Ekološko čebelarjenje ter nedeljski temi Dobre čebelarške prakse, pestri domači in tuji ponudbi na čebelarški prodajni razstavi ter kakovostni izvedbi sejma v minulih letih, ki se obrestuje zdaj. Letos je dala sejmu poseben pridih kakovosti tudi razglasitev zmagovalcev natečajev za najboljšo inovacijo in najbolje izdelan AŽ in LR-panj.

Mitja Zupančič je predstavil kratko zgodovino ekološkega čebelarstva v Sloveniji. Navedel je zahtevane pogoje za ekološko čebelarstvo in orisal pglavitne razlike med konvencionalnim in ekološkim čebelarstvom. Opozoril je na nacionalne in evropske zakonske podlage, pomembnost uporabe označbe in na možnosti trženja. Kot je ugotovil, ekološki način čebelarjenja v Sloveniji uspešno sledi razvoju celotne panoge.



Hans Rindberger je na podlagi svoje dolgoletne prakse poudaril, da bo treba selekcijo ter boj proti varojam najverjetneje delno prepustiti čebelam, hkrati pa jim s primerno lego in načinom dela s čim manj posegi pomagati, da same razvijejo potrebno vitalnost. Uporaba akaricidov, na katere so varoje razvile odpornost, povzročata negativno selekcijo varoj, posledica tega pa je večja agresivnost tega zajedavca. Vpliv oljnotopnih sredstev v vosku je zaznati celo po več kot desetletju, zato je pomembna takojšnja zamenjava obremenjenega voska. Ob tem je še opozoril, da vitalnost čebelje družine zmanjšuje tudi preprečevanje rojilnega razpoloženja.



Josef Ulz, je svoj način zatiranja varoj podkrepil z natančnimi podatki o številnih testiranjih in štetjih odpadlih varoj pred različnimi zatiranjmi in po njih. Predstavil je različne tipe hlapilnikov za mravljinčno kislino ter sredstva na podlagi timola in oksalne kisline, ki jih uporabljajo v Avstriji.



Dr. Stefan Bogdanov, iz Švicarskega čebelarško-raziskovalnega centra, je strnil izkušnje udeležencev mednarodne Konference o ekološkem čebelarjenju 2010 v Bolgariji v nekaj ugotovitev. V posameznih državah je od 0,8–1,5 % ekoloških čebelarjev. Cene ekološkega medu so od 10–20 % višje. Pridelek medu je do 30 % manjši kot pri konvencionalnem čebelarjenju. Na čebele ugodno vplivata rojenje in naravna graditev satja. Z izbranimi organskimi kislinami in eteričnimi olji je mogoče varoje toliko obvladovati, da ni ogroženo preživetje čebel in da je čebelarju zagotovljen donos neoporečnih pridelkov. Za dolgoročni uspeh je nujno potreben dialog čebelar – kmet – gospodarstvo – politika.



Marko Purnat je menil, da so za čebelarstvo pglavitni čistoča, red in disciplina čebelarja, saj so čebele same dovolj čiste in pridne. Kot je dodal, se evidenc in obrazcev ni treba bati, saj so ti dragocen vir informacij za pravilne posege v panj, ki so sicer odločilni za pridelavo medu boljše kakovosti.



Silvo Posl, poklicni čebelar s 350 čebeljimi družinami, je priporočil racionalizacijo s ciljno usmerjenimi posegi v panj, primernimi v določenem obdobju. Po njegovem mnenju manjši čebelarji preveč pogosto odpirajo panje iz preproste radovednosti, to pa je napaka.



Dr. Stanko Kapun je opozoril, da je za odbiro pri lastni vzreji matic pomembno izbrati dobrega matičarja, za katerega obstajajo dolgotrajni zapiski o njegovih lastnostih. Za ta namen sta nujna skrbno in stalno opazovanje ter dosledno zapisovanje teh opažanj.



Janez Gregori je izrazil željo, da bi vsi čebelarili sonaravno, tj. z uporabo mravljinčne kisline za polletno zatiranje varoj. Pri tem je opozoril zlasti na pravilno uporabo te kisline. Kot primer uspešne uporabe mravljinčne kisline je navedel njihovo društvo, v katerem jo vsi uporabljajo že od leta 1999, tudi 90-letna članica, ki nima težav pri delu s to kislino.



Marija Sivec je predstavila svoj način narejanja rezervnih družin, s katerim v svojem čebelarstvu ubije več muh na en mah: pomlajevanje družin, večji donosi čebeljih pridelkov, manj varoj in večji zaslužek za čebelarja.



Herman Kisilak je s svojim primerom ekološkega čebelarstva v okviru turistične kmetije uspel pokazati, da je lahko prijazen, ekološki odnos do čebel tudi tržno uspešen in da se ekologija lahko ujema z ekonomijo.



Marko Cesar je navedel, da je izdelovalcev medenih pijač vedno več, da se kakovost teh pijač povečuje in da bo na podlagi nove zakonodaje ta lahko še boljša. Na tem področju so slovenski čebelarji v svetovnem vrhu, glede peneče medice pa prvi na svetu.



Marko Borko in Aleksander Mikuš

OBVESTILA ČZS

Okrogla miza o prevozih čebel

ČZS, JSSČ je 16. 3. 2011 v prostorih Zavoda KGZS v Murski Soboti pripravila okroglo mizo z naslovom »Tehnologija prevozov čebel na pašo«. Na njej se je zbralo kar lepo število udeležencev – po večini čebelarjev prevaževalcev iz vseh koncev Slovenije. V uvodu je razloge in poglobitve načine prevoza na pašo predstavil svetovalec JSSČ g. Vlado Auguštin, podrobneje pa je tehnologijo prevozov AŽ-panjev in svoje izkušnje predstavil čebelar Jože Šalamun. O načinih prevozov LR-panjev s platformo in svojih izkušnjah je govoril hrvaški čebelar g. Dražen Jerman.

Po zanimivih predstavah se je razvila konstruktivna razprava, v okviru katere so čebelarji prevaževalci poudarili predvsem svoje težave pri registraciji prevoznih enot in prevozih čebel na pašo. Soglasno so sklenili, da je treba ustanoviti sekcijo čebelarjev prevaževalcev, ki bo opredelila vse probleme in jih ob pomoči ČZS, JSSČ skušala urediti. V iniciativni odbor za ustanovitev sekcije čebelarjev prevaževalcev so bili predlagani Anton Koželj, Roman Kavaš, Jože Šalamun, Gregor Lužar in Anton Cirer.

Vlado Auguštin, svetovalec JSSČ za tehnologijo

Obnovitveni tečaj za preskuševalce medu

ČZS, JSSČ je v letih 2008–2009 pripravila tečaja za pridobitev licence »senzorični preskuševalce medu«. Zainteresirani kandidati so se izobraževali na Biotehniški fakulteti ter pridobili ustrezno znanje o senzoričnem prepoznavanju različnih vrst medu.

Z izobraževanjem smo želeli čebelarje usposobiti, da bi znali senzorično prepoznavati različne vrste medov, ki jih pridelujemo v Sloveniji, prav tako pa tudi posebnosti določenih vrst in morebitna odstopanja od vrstne čistosti določene vrste medu. V Sloveniji pripravljajo številna ocenjevanja medov, na katerih lahko preskuševalci s svojim pridobljenim znanjem kompetentno sodelujejo s strokovnjaki s področja senzorične analize medu. Naloga preskuševalcev je tudi, da s predstavitvijo medu in degustacijo svoje znanje prenašajo na širšo javnost ter jo seznanjajo s pestrostjo in raznovrstnostjo medu, pridelanega v Sloveniji.

Ob tej priložnosti vse preskuševalce medu obveščamo, da bomo jeseni pripravili obnovitveni tečaj senzoričnega prepoznavanja in pravilnega označevanja medu. O natančnem programu in datumu tečaja boste pisno obveščeni. Prosimo Vas, da se obnovitvenega tečaja zagotovo udeležite ter tako obnovite oz. utrdite svoje znanje. Zavedati se moramo, da je senzorična analiza izjemno kompleksna, poleg tega pa se z leti spreminjajo tudi naša čutila, tako da smo manj dovzetni za različne senzorične zaznave, zato je nujno obnavljanje pridobljenega znanja. Pred vami pa bo tudi sezona ocenjevanj medu, zato bo obnovitveni tečaj gotovo dobrodošel za vse tiste preskuševalce, ki ste dejavni v senzoričnih komisijah. ČZS, JSSČ namerava preskuševalce medu dejavno vključiti v predstavitve senzoričnih lastnostih medu, ki bodo potekale v okviru seznanjanja porabnikov o vrstni pestrosti slovenskega medu. *Nataša Lilek, svetovalka JSSČ za zagotavljanje varne hrane*

Prijavimo in preženimo zlorabo FFS!

MKGP v zvezi s padci čebel v Pomurju znova opozarja vse uporabnike FFS, da pri njihovi uporabi upoštevajo vsa opozorila in omejitve, ki so navedene na etiketi, še posebej opozorila o varovanju čebel. Nepravilna raba FFS lahko predstavlja veliko nevarnost za okolje, vključno s čebelami in za zdravje ljudi. Pri varovanju čebel je treba posebno pozornost nameniti FFS, ki so označena kot nevar-

na za čebele z grafičnim opozorilnim znakom. Pristojne službe MKGP bodo v tem času izvajale poostren nadzor nad uporabo FFS in setvijo tretiranega semena koruze, zato se navedenih zahtev in priporočil dosledno držite in jih izvajate. Več o vsebini si lahko preberete na spletni strani ČZS. V primeru pomora čebel čebelar pokliče pristojni center za obveščanje RS, na telefonsko številko 112.

Tudi na ČZS podpiramo projekt Simbioz@

Polnosni smo, da se je ČZS pridružila prostovoljskemu, medgeneracijskemu projektu *Simbioz@ e-pismena Slovenija*, ki ga bo v letu 2011 izvedel Zavod Ypsilon.

Simbioz@ je največja vseslovenska prostovoljska akcija v tem letu, njen namen pa je **povečati računalniško pismenost Slovencev**, saj je po statističnih podatkih računalniška pismenost starejših od 60 let pri nas precej manjša od povprečja EU. **Projekt bo potekal od 17. do 21. oktobra letos**, mladi iz Zavoda Ypsilon pa ga organizirajo v sodelovanju s številnimi partnerji.

V tednu akcije bodo delavnice potekale vsak dan, in sicer v knjižnicah, šolah in drugih ustanovah po Sloveniji. Izvedeni bodo trije moduli, ki bodo predvidoma trajali po dve uri, vsak modul pa bo tudi ponovljen. Starejši bodo spoznali osnovne funkcije

računalnika, osnove pisanja dokumentov v programu Microsoft Office Word, naučili se bodo iskanja informacij po spletu in uporabe drugih brezplačnih komunikacijskih orodij, predvsem elektronske pošte.

Organizatorji želijo s projektom nagovoriti več kot 200.000 mladih in več kot 300.000 starejših, vključiti pa vsaj 5 do 10 odstotkov te populacije, ter s tem čim več mladih pozvati k prostovoljstvu, starejše pa spodbuditi, da se vključijo v vseživljenjsko učenje ter za uporabo računalnika in interneta. Prijave tako prostovoljcev kot starostnikov bodo potekale na vpisnih mestih po vsej Sloveniji in na spletni strani www.simbioza.eu.

O poteku projekta Simbioz@ in možnostih vključevanja vanj vas bomo podrobneje obveščali v prihodnjih številkah SČ. *ČZS in Zavod Ypsilon*

simbioz@
e-pismena Slovenija

Ker se tudi na ČZS zavedamo pomembnosti računalniške pismenosti, predvsem pa pomembnosti solidarnosti in povezanosti Slovencev različnih generacij, želimo vse čebelarje in čebelarke spodbuditi, da po svojih močeh pripomorejo k uspešnosti tega čudovitega projekta in se vanj vključijo bodisi kot prostovoljci bodisi kot udeleženci delavnic.

Čebelarstva društva oz. območne zveze, ki bi želele za čebelarje na svojem območju zagotoviti delavnice, lahko sodelujejo na več načinov, in sicer:

- z informativnimi točkami (na katerih lahko prostovoljci in starejši dobijo več informacij o projektu),

- z vpisnimi mesti (na katerih predvsem starejšim pomagajo pri vpisu),
- z učilnicami Simbioz@ (prostori z računalniško opremo, v katerih bodo v tednu akcije potekale delavnice).

Projektna skupina Simbioz@ vam bo zagotovila vsa potrebna navodila o poteku delavnic in k vam napotila prostovoljce, vi pa lahko pomagate tako, da ponudite v uporabo svoje prostore in svoje računalnike.

Seveda pa se posamezniki lahko pridružite tudi kot prostovoljci, ki želijo svoje znanje deliti z drugimi, ali kot starejši, ki bi se radi naučili kaj novega o tehnologiji, brez katere si mladi ne znajo predstavljati svojega življenja.

ČZS in Zavod Ypsilon

Refraktometri za merjenje vlage v medu
po ceni 62,60€/kos z DDV.

Naročila na info@ekokult.com ali na 041 341 943.
Dostava tudi po povzetju.



ekokult
d.o.o.

Pobuda komisiji Evropske organizacije za kmetijstvo (Copa-cogeca)

Evropska organizacija za varno hrano je glede čebeljih pridelkov in drugih živil v obravnavo prešla več prehranskih in zdravstvenih trditve, ki so jih ji poslale države članice. Ta organizacija je vse trditve pregledala in nanje podala svoje mnenje. Za vse trditve je podala negativna mnenja, tudi na trditve »Med in propolis vsebujeta naravne antioksidante«. Ta mnenja bo obravnavala Evropska komisija in na podlagi tega bodo trditve vključene v seznam *Uredbe ES 1924/2006 o prehranskih in zdravstvenih trditvah na živilih oz. bodo zavrnjene*. Če bodo sprejete, jih bomo lahko uporabljali pri prodaji in oglaševanju

naših živil, sicer pa jih ne bomo smeli uporabljati. Čebelarstva Slovenije je Evropski organizaciji za kmetijstvo (Copa-cogeca) poslala prošnjo, naj komisija preloži obravnavo omenjenih trditve, saj menimo, da so ugotovitve nekaterih raziskav potrdile nekatere izmed trditve. Prav tako smo predlagali dopolnitev standardne klasifikacije dejavnosti, saj je ta po našem mnenju nepopolna, ker pri opisu čebelarstva dejavnosti ne zajema vseh čebeljih pridelkov, ampak so ti uvrščeni v druge kategorije, to pa po našem mnenju ni ustrezno.

*Andreja Kandolf,
svetovalka JSSČ za zagotavljanje varne hrane*

Natečaj čebelarstva fotografije 2011

ČZS razpisuje natečaj čebelarstva fotografije 2011 v štirih tematskih sklopih, in sicer:

1. Čebela in rastlinski svet,
2. Življenje čebel (biologija),
3. Slovenski čebelnjak.

Za vsak sklop lahko pošljete največ po pet posnetkov. Fotografije naj bodo v digitalni obliki in posnete v dovolj visoki resoluciji (300 dpi), da bo iz najboljših posnetkov mogoče narediti slike velikosti 40 x 30 cm. Vsaj ena fotografija od petih naj bo v pokončni legi. Vsaka fotografija mora biti opremljena z zaporedno številko, naslovom fotografije, naslovom tematskega sklopa, s kratko vsebino posnetka in z letnico njenega nastanka.

V zaprti ovojnici morajo biti priloženi podatki o avtorju (ime in priimek, naslov, telefonska številka, e-naslov). Zgoščenke s fotografijami je treba s priporočeno pošto poslati na naslov ČZS s pripisom: »Fotografski natečaj«, lahko pa jih oddate tudi osebno. Zadnji rok oddaje je 15. november 2011. Vse prispele zgoščenke ostanejo last ČZS.

Fotografije bo ocenjevala komisija, ki jo po vnaprej določenih merilih imenuje predsednik ČZS. Ta merila so: izpovednost, originalnost, tehnična dovršenost in estetika. Za tematski sklop Slovenski čebelnjak velja poleg navedenih še dodaten pogoj, in sicer, da je predmet ocenjevanja tudi urejenost čebelnjaka

in okolice. V priloženi ovojnici je zato treba poslati tako podatke o lastniku čebelnjaka kot tudi o fotografu.

Izbrane bodo po tri fotografije iz vsakega sklopa. Na natečaju lahko sodelujejo samo posnetki, ki še nikoli niso bili objavljeni ali celo nagajeni na kakšnem natečaju. Vsak zmagovalec bo dobil posebno priznanje, slovesna podelitev priznanj pa bo 3. 12. 2011, ko bo na Brdu pri Lukovici tudi tradicionalni posvet o čebelarstvu turizmu.

V okviru tokratnega natečaja razpisujemo še poseben tematski sklop »DELO ČEBELARJA PO MESECIH«. Fotografije v tem sklopu naj prikazujejo odraslega čebelarja ali mladega čebelarja, člana čebelarstva krožka, pri njegovih oz. njenih značilnih opravilih pri oskrbi čebel, zdravstvenem varstvu čebel ter pripravi orodja in pripomočkov za čebelarjenje po posameznih mesecih v čebelarstvu letu. Od petih fotografij naj bodo vsaj tri posnete v pokončni legi. Tak format je potreben zaradi objave najboljših fotografij na naslovnica Slovenskega čebelarja v letu 2012. Avtorji objavljenih fotografij iz vseh tematskih sklopov bodo imeli pravico do honorarja v okviru veljavne cenika. Za podrobnejše informacije lahko pokličete na tel. št.: 051/637 204.

*Franc Šivic,
predsednik komisije UO ČZS za čebelarstvo kulturno dediščino in razvoj čebelarstva turizma*

ČEBELARSTVO LUZNAR – Prodaja čebeljih družin in matic

Prodaj več čebeljih družin na AŽ-satih, od 6 do 9 satov, s panji ali brez njih. Družine so zelo močne. Prodaj tudi več čebeljih družin na AŽ-satih, nakladni sistem (LR); družine so na 10 satih. Matice so lanske, alpskega ekotipa, iz registriranega vzrejališča Luznar z več kot 100-letno tradicijo. Prevzem družin po prvem maju, pred prevzemom je mogoč tudi ogled. Iz vzrejnega centra lahko dobite letošnje matice po 10. maju. Nadzor, pregledi, register v sodelovanju s PRO, DPO-KIS, NVI, MKGP. Sprejemam prednaročila. Prevzimate jih lahko osebno ali pa jih pošljemo po pošti.

Janez Luznar, Begunje 170,
4275 Begunje na Gorenjskem,
tel: 030/604 023,
e-pošta: janez.luznar@telemach.net

Poročilo sklada za ohranitev kranjske čebele

Čebelarstva zveza Slovenije je lani ustanovila Sklad za ohranitev kranjske čebele (Sklad). Njegovo delovanje omogočajo sponzorji in donatorji, ki za ta namen zagotavljajo finančna sredstva. Namen in dejavnost Sklada sta opredeljena v Pravilniku o delovanju sklada, ki ga ja na svoji 13. redni seji, 9. decembra 2010, sprejel UO ČZS, njegova letna dejavnost pa je določena v letnem načrtu Sklada za leto 2011. Sponzorji in donatorji so:

zlati pokrovitelj:



srebrni pokrovitelj:



preostali pokrovitelji:



Za to leto smo glede na finančne zmožnosti Sklada načrtovali postavitve petih učnih čebelnjakov. Na spletni strani smo 1. 3. 2011 objavili javni razpis za izbor ČD, v okviru katerih delujejo čebelarški krožki. Do 20. 3. 2011, smo prejeli štirinajst popolnih vlog ČD. Dan pozneje, 21. 3. 2011, smo glede na pogoje iz javnega razpisa opravili komisijski izbor upravičencev, ki so v skladu z določili Pravilnika o delovanju Sklada in letnim načrtom delovanja Sklada za leto 2011 upravičeni do pridobitve učnega čebelnjaka, čebeljnih panjev in čebeljnih družin. Glede na zdajšnje finančne možnosti Sklada in ob upoštevanju vrstnega reda prispelih vlog smo v prvi fazi izbrali pet upravičencev, in sicer: ČD Rače, ČD Postojna, ČD Bohinj, ČD Laško in ČD Blagovna. Prvih pet učnih čebelnjakov s čebeljimi panji in čebeljimi družinami bomo v sodelovanju z upravičenci postavili do 1. 5. 2011.

Anton Tomec, tajnik ČZS

Rezultati nagradnega žrebanja

V okviru lanske Dobrodelno izobraževalne akcije »En dan za zajtrk med slovenskih čebelarjev« smo delili zgibanke »Čbelica moja prijateljica«, ki je vsebovala nagradno anketo. Nagrade so prispevali: Čebelji gradič, ekološka čebelarstva kmetija z apartmaji Herman Kisilak s.p. iz Rogaševcev, Čebelarstvo in turistična kmetija Jožef Šalamun, iz Banovcev in Čebelarstvo muzej, čebelarstvo Tigeli iz Veržeja. Vsem se zahvaljujemo za podarjene nagrade.

Izžrebani nagradenci so:

1. Korina Skozit iz Rogaške Slatine, ki je prejela nagrado: Vikend paket za 4 osebe na čebelarstem turizmu Čebelji gradič, Herman Kisilak s.p., Ekološka čebelarstva kmetija z apartmaji,
2. Franc Seljak iz Spodnje Idrije, ki je prejel nagrado: Vikend paket za 4 osebe na čebelarstem turizmu Čebelarstvo in turistična kmetija Šalamun Jožef iz Banovcev,
3. Metod Korošec iz Cerknice: Družinski ogled čebelarstva in čebelarstkega muzeja in košarico medenih dobrot Čebelarstva Tigeli iz Veržeja.

Vsem, ki ste nam poslali izpolnjeno nagradno anketo se zahvaljujem za sodelovanje.

Zbiranje ponudb za krmni sladkor

Na ČZS se zavedamo problematike cen krmnega sladkorja glede na prodajne cene medu, saj je ta letos zaradi razmer na trgu še posebej zaostrena. Zaradi tega za čebelarje pri več različnih ponudnikih iščemo najugodnejše rešitve za nakup večjih količin sladkorja. Najugodnejše ponudbe za nakup sladkorja bomo objavili v prihodnji številki SČ.

VZREJA MATIC AVGUST BUČAR

Ulica bratov Učakar 100
1000 Ljubljana

VZREJALIŠČE:
JANČE – DOLGO BRDO
Tel.: 041/696 210
e-pošta: avgust.bucar@siol.net

Sprejemamo naročila za označene matice kranjske sivke iz odbranih matičarjev pod nadzorom KIS.
Prevzem matic osebno ali po pošti po 20. maju.

Razpis usposabljanj

ČZS, JSSČ razpisuje področja in teme čebelarkega usposabljanja v drugem polletju 2011. **Čebelarstva društva lahko vloge za izvedbo usposabljanj** (tema in kontaktna oseba) pošljejo g. Marku Borku na e-naslov: marko.borko@czs.si ali po pošti

na naslov ČZS. **Zadnji rok za oddajo vlog je 17. junij 2011!** Ker je število ur, namenjenih usposabljanju, omejeno, bo pravočasno prispele vloge pregledala komisija in jih skušala realizirati v skladu z razpoložljivimi sredstvi.

Področje	Tema	Izvajalci
Zgodovina čebelarstva	Zgodovina čebelarstva	Franc Šivic, Matija Koštomaj, Ivan Atelšek
Izbrana poglavja iz biologije čebel	Izbrana poglavja iz biologije čebel	Anton Krivec, dr. Stanislav Kapun, Andreja Kandolf, Janez Kropivšek, Milan Meglič, Zoran Zidarič, Franc Prezelj, Maja Smodiš Škerl, Franc Podrižnik
Tehnologija čebelarjenja	Oskrba čebeljih družin med letom	Ivan Bračko, Janko Goričan, Franc Gosar, dr. Stanislav Kapun, Matija Koštomaj, Janez Kropivšek, Milan Meglič, Franc Prezelj, Zoran Zidarič, Vlado Auguštin, Franc Panker, Franc Podrižnik
	Prevozno čebelarjenje	Janez Kropivšek, Anton Krivec, Franc Panker, Ivan Atelšek
	Praktični prikaz čebelarjenja	Janez Kropivšek, Janko Goričan, Vlado Auguštin, Franc Panker, Franc Prezelj, Dušan Žunko
	Alternativne čebelarske tehnologije	Milan Meglič, Matija Koštomaj, Milan Starovasnik, Ivan Videčnik, Ivan Atelšek
	Tehnologija čebelarjenja z nakladnimi panji	Matija Koštomaj, Janko Goričan, Janez Kropivšek, Milan Meglič, Franc Prezelj, Milan Starovasnik, Zoran Zidarič, Dominik Žvikart, Franc Panker
	Tehnologija čebelarjenja z različnimi izpeljankami listovnih panjev	Ivan Bračko, Janko Goričan, Franc Gosar, Anton Krivec, Janez Kropivšek, Milan Meglič, Franc Prezelj, Franc Panker
	Tehnologija čebelarjenja s Kirarjevimi panjem	Vlado Pušnik, Zoran Zidarič
	Ekološko čebelarjenje	Milan Meglič, Ivan Bračko, dr. Stanislav Kapun
Vzreja matic	Vzreja čebeljih matic	Janez Kropivšek, Franc Gosar, Matija Koštomaj, Stanislav Plut, Franc Prezelj, Milan Starovasnik, Boštjan Noč, Franc Panker
	Vzreja čebeljih matic – delavnica	Janez Kropivšek, Franc Gosar, Matija Koštomaj, Franc Prezelj, Milan Starovasnik, Boštjan Noč, Franc Panker, dr. Stanislav Kapun, Dušan Žunko
Čebelje paše	Prepoznavanje medovitih rastlin	Franc Šivic, Ivan Bračko, Ivan Atelšek, Franc Podrižnik
	Gozdne paše	Franc Šivic, Janez Kropivšek, Franc Podrižnik
	Napovedovanje medenja	ONS
	Čebelje paše v Sloveniji	Franc Šivic, Janez Kropivšek
	Terenski ogledi medovitih rastlin in povzročiteljev gozdnega medenja	Franc Šivic, Janez Kropivšek
	Tehnologija pridelave in predelave voska	Severin Golmajer, Janko Goričan, Janez Kropivšek, Milan Meglič
	Tehnologija pridelave cvetnega prahu	Janko Goričan, Janez Kropivšek, Milan Meglič, Vlado Pušnik
	Tehnologija pridelave propolisa	Norbert Jedlovčnik, Janez Kropivšek, Milan Meglič, Vlado Pušnik

Čebelji pridelki	Pridobivanje matičnega mlečka	Milan Meglič, Franc Prezelj
Zagotavljanje kakovosti čebeljih pridelkov	Smernice dobrih higienskih navad v čebelarstvu	Andreja Kandolf, Tomaž Samec, Nataša Lilek
	Smernice dobrih higienskih navad v čebelarstvu – obnovitev	Andreja Kandolf, Tomaž Samec, Nataša Lilek
Medene pijače	Izdelava medenih pijač	Franc Absec, Marko Cesar
Podjetništvo	Priprava čebeljih pridelkov za prodajo	Norbert Jedlovčnik, Milan Meglič, Tomaž Šauperl, dr. Stanislav Kapun
	Čebelarstva zakonodaja	JSSČ
	Pridobivanje sredstev in prijave na razpise	JSSČ, dr. Stanislav Kapun
	Čebelarstvo turizem	Franc Šivic, Tomaž Šauperl, dr. Stanko Kapun
	Apiterapija	Vlado Pušnik, Tone Tome, Franc Grošelj, Franc Šivic
	Sadjarstvo in čebelarstvo	Janez Gačnik
Zdravstveno varstvo	Apitehnični ukrepi	Ivan Bračko, Franc Gosar, Jože Mur, Milan Meglič, Franc Prezelj, Jakob Madjar, Franc Podrižnik

Maja izkoristite možnost terenskega svetovanja

Ta mesec je treba čebelje družine pregledovati vsak teden. Čebelarji imamo tako polne roke dela s povečevanjem njihovega prostora in s skrbjo za to, da imajo dovolj hrane za nemoten razvoj. V tem obdobju pa tudi izrezujemo trotovino in spremljamo naravni odpad varoj.

Ker je zdaj opravil veliko, se zgodi, da se pri katerem pojavi težava, ki je ne znamo odpraviti sami, poleg tega pa ne vemo, koga pravočasno prositi za pomoč. Naj povem, da v okviru JSSČ deluje mreža terenskih svetovalcev, ki čebelarjem na terenu brezplačno svetujejo pri premagovanju njihovih težav. Terenski svetovalci so čebelarjem v pomoč tudi pri osnovni odbiri. Tako čebelar skupaj s svetovalcem pregleda čebelje družine in izpolni vprašalnik o osnovni odbiri, ki mu ga da terenski svetovalec.

Terenski svetovalci pomagajo tudi čebelarjem začetnikom, in to tako pri praktičnem delu s čebelami kot tudi pri vodenju dokumentacije v čebelarstvu. Čebelar začetnik bo tako v stalnem stiku s terenskim svetovalcem s svojega območja in ta ga bo tudi vodil pri njegovem delu s čebelami. Seznam terenskih svetovalcev je objavljen na spletni strani ČZS, v rubriki Svetovalna služba.

Ena izmed nalog terenskih svetovalcev je tudi obisk pri čebelarjih in njihovih čebelnjakih. Čebelarjem pomagajo pri pregledovanju čebeljih družin, ocenjevanju njihovega razvoja, pri vzdrževanju higijene v čebelarstvu, izpolnjevanju obrazcev, izvajajo pa tudi interno kontrolo medu na terenu. Gre za teren-

ske analizo medu, ki jo terenski svetovalec izvede na vzorcu medu. Čebelar na podlagi te analize pridobi podatke o vsebnosti vode v medu in električni prevodnosti, ki mu je v pomoč pri določanju izvora medu.

NOVO

NOV PRIBOR ZA ČEBELARJE

STRGALO ZA ČIŠČENJE VOSKA IZ OKVIRJEV AŽ SATJA

olajšajte si delo v čebelnjaku

enostavno čiščenje voska pri točenju medu

primerno za opravlila pri AŽ nakladnjih panjih

Miha Škoda s.p.
Velika Račna 19
1290 Grosuplje

email: info@skoda-sp.si
telefon: 031/268-172

V tem obdobju terenski svetovalci izvajajo tudi delavnice o spomladanskih opravilih pri čebelah in interni kontroli medu. Časovni razpored teh delavnic je objavljen v nadaljevanju. Čebelarska društva obveščamo, da bodo terenski svetovalci tudi junija na

terenu izvajali delavnice o interni kontroli medu. Društva naj se za izvedbo delavnice na svojem območju dogovorijo po tel. št.: 040/436 517.

Tomaž Samec, svetovalac JSSČ za zagotavljanje varne hrane

Delavnice terenskih svetovalcev

Datum	Čas	Tema	Izvajalec	Kraj	Kontakt
4. maj	18.00	Oskrba čebel v pomladanskem času	Viktor Svetlin	Finžgarjeva 15, Vir, Domžale	g. Svetlin 030/604 015
6. maj	16.00	Oskrba čebel v pomladanskem času	Matej Leskovar	Vzrejno-promocijski center Slovenska Bistrica	g. Leskovar 030/604 078
8. maj	9.00	Interna kontrola medu na terenu	Andrej Jernej	Šolski čebeljak na Blagovni	g. Jernej 030/604 064
8. maj	10.00	Oskrba čebel v pomladanskem času	Janko Goričan	Pri g. Žvikartu	g. Žvikart 031/375 107
10. maj	17.00	Interna kontrola medu na terenu	Vinko Sajtl	Vinko Sajtl Center biotehnike in turizma, Grm Novo mesto (Bajnof)	g. Sajtl 041/546 528
13. maj	16.00	Oskrba čebel v pomladanskem času	Matej Leskovar	Vzrejno-promocijski center Slovenska Bistrica	g. Leskovar 030/604 078
15. maj	9.00	Interna kontrola medu na terenu	Andrej Jernej	Šolski čebeljak na Blagovni	g. Jernej 030/604 064
20. maj	16.00	Oskrba čebel v pomladanskem času	Matej Leskovar	Vzrejno-promocijski center Slovenska Bistrica	g. Leskovar 030/604 078
25. maj	18.00	Interna kontrola medu na terenu	Franc Prezelj	Čebeljak Križ, Komenda	g. Prezelj 030/604 011
26. maj	18.00	Interna kontrola medu na terenu	Franc Prezelj	Poševsek, čebeljak Koželj	g. Prezelj 030/604 011
27. maj	16.00	Interna kontrola medu na terenu	Matej Leskovar	Vzrejno-promocijski center Slovenska Bistrica	g. Leskovar 030/604 078

Urniki usposabljanj maj

ČZS nadaljuje program usposabljanja čebelarjev. Vsa usposabljanja so namenjena vsem slovenskim čebelarjem. **Člani ČZS morajo na usposabljanja obvezno prinesiti novo izkaznico ČZS!** Iz objektivnih razlogov bo urnik lahko naknadno spremenjen in dopolnjen. Vse spremembe bodo objavljene na naši spletni strani www.czs.si.

Datum	Čas	Tema	Izvajalec	Kraj	Kontakt
13. maj	16.00	Čebelarjenje v Kirarjevem panju	Ivan Flac	Pohorska vila, Pivola 8, Hoče	ČZD Maribor 031/ 261 884
14. maj	9.00	Čebelarjenje v Kirarjevem panju – delavnica	Ivan Flac	Pohorska vila, Pivola 8, Hoče	ČZD Maribor 031/ 261 884
14. maj	10.00	Vzreja čebeljih matic delavnica	Janez Kropivšek	Društveni čebeljak ČD Vojnik, Vojnik	g. Babnik 041/211 295
18. maj	16.00	Čebelarjenje v trietažnem panju	Ivan Bračko	Pohorska vila, Pivola 8, Hoče	ČZD Maribor 031/ 261 884

26. maj	16.00	Terenski ogledi medonosnih rastlin in povzročiteljev gozdnega medenja	Franc Šivic	Čopova rojstna hiša, Žirovnica	g. Pfajfar 041/437 462
27. maj	17.00	Pridobivanje matičnega mlečka	Milan Meglič	Čebelarški center Slovenije, Brdo pri Lukovici	g. Mihelič 040/209 004
27. maj	16.00	Vzreja matic za lastne potrebe čebelarjev	Ivan Bračko in KIS	Pohorska vila, Pivola 8, Hoče	ČZD Maribor 031/ 261 884
28. maj	9.00	Gozdno medenje - delavnica	S. Sajevec, J. Brvar, I. Flac	Pohorska vila, Pivola 8, Hoče	ČZD Maribor 031/ 261 884
28. maj	9.00	Vzreja čebeljih matic delavnica	Janez Kropivšek	Čebelnjak ČD Domžale, Brdo pri Lukovici	g. Mihelič 040/209 004
28. maj	10.00	Vzreja čebeljih matic delavnica	Boštjan Noč	Žirovnica	Obvezne predprijave na tel.: 041/778 223
28. maj	13.00	Vzreja čebeljih matic delavnica	Boštjan Noč	Žirovnica	Obvezne predprijave na tel.: 041/638 517
04. jun.	10.00	Vzreja čebeljih matic delavnica	Franc Panker	Dom čebelarjev Brode	g. Novak 041/590 166
Zagotavljanje kakovosti čebeljih pridelkov					
10. maj	16.00	Smernice dobrih higienskih navad v čebelarstvu	Tomaž Samec	Gostišče Fink, Slovenske Konjice	g. Kokelj 030/604 065



Vzreja matic JOŽE HERBAJ

Nedeljica 29, 9224 TURNIŠČE

Tel.: 02/572 14 70 in GSM: 041/214 980

Sprejemamo naročila za označene matice kranjske sivke iz odbranih matičarjev pod nadzorom KIS.

MATICE LAHKO PREVZAMETE OSEBNO, POŠILJAMO PA JIH TUDI PO POŠTI!

Vzrejališče matic VOZELJ

Vozelj Ladislav

Dragovšek 18
1275 Šmartno pri Litiji

GSM: 041/618-786
031/328-956

E-pošta:
cebelarstvo.vozelj@siol.net



Sprejemamo naročila za označene matice čiste kranjske sivke iz odbranih matičarjev pod nadzorom KIS.

Prevzem osebno ali po pošti.

Ob naročilu 5 ali več matic, poštnina brezplačno!

PRODAM

Potovalno sončno uro. Izdelujem potovalne sončne ure z motivom slovenske čebelice, tel.: 041/901 126 (Boštjan).

Cvetni prah, propolis, vosek, akacijev med in matični mleček, odlična kakovost, na voljo vse leto, tel.: 041/965 939.

Čebele na 7 AŽ-satih (Bohinjska Bistrica), tel.: 041/837 205.

Čebelje družine, opremo za čebelarjenje ter lipov in akacijev med, tel.: 040/417 783 (med 10. in 18. uro).

Čebelje družine na 9 AŽ-satih, s panji ali brez njih, tel.: 01/362 71 20, 031/293 370.

Čebelje družine na 7 in 10 AŽ-satih (Spodnja Idrija), tel.: 05/377 61 73, 031/573 984.

Čebelje družine na AŽ in LR satih, tel.: 041/643 003.

Čebelje družine na AŽ- in 2/3 LR-satih, (Ljubljana), tel.: 041/832 832, 040/640 118.

Nekaj čebeljih družin na 10 AŽ-satih, tel.: 041/274 525.

Nekaj zdravih, močnih in veterinarsko pregledanih čebeljih družin na 10 in 5 AŽ-satih, zaradi zmanjšanja čebelarstva, tel.: 031/630 935.

4 družine na 9 in 10 AŽ-satih (Bled), tel.: 031/660 267.

5 čebeljih družin z AŽ-panji (Koroška), tel.: 040/506 082.

7 čebeljih družin na AŽ-satih, tel.: 01/831 55 61.

10 čebeljih družin z AŽ-panji 10-satarji (Primorska), tel.: 041/678 950.

30 čebeljih družin na AŽ-satih in satnike, tel.: 04/518 15 25.

Paketne čebele, tel.: 031/617 394.

10 zdravih čebeljih družin z vso čebelarstvo opremo, čebelnjak na lepem kraju v slovenski Istri, tel.: 041/678 886.

Prevozni čebelnjak za 54 AŽ-panjev in 40 čebeljih družin, cena po dogovoru, tel.: 040/236 985.

Dva prevozna čebelnjaka: enega z 10 AŽ-panji brez čebel, drugega z 10 AŽ-panji s čebelami, cena po dogovoru, tel.: 040/236 985.

Novi AŽ 10-satarje, 10 AŽ 7-satarjev ter nekaj 3-etažnih panjev, tel.: 031/501 801 (po 18. uri).

15 novih AŽ-panjev 10-satarjev, tel.: 040/253 874.

LR-Panje 1/1 in 2/3, tel.: 041/682 020.

Lipove AŽ-satnike, zbite ali nezbite, tel.: 031/537 145.

Aritours in Čebelarstva zveza Slovenije vabita na strokovno ekskurzijo v ARGENTINO z obiskom APIMONDIE 2011

Argentina je znana kot dežela tanga in nogometa, ognja in ledu, pisane narave in divjih živali ter kot dežela radovednih in strastnih ljudi, ki ljubijo življenje! V Argentino se je v prejšnjem stoletju izselilo več kot 31.000 Slovencev, ki so se v novi domovini organizirali v močne skupnosti, med našo ekskurzijo pa bomo obiskali skupnosti v Buenos Airesu in Barilocheju. Strokovna ekskurzija za čebelarje bo potekala od 20. 9. do 2. 10. 2011 (13 dni). CENA na osebo, izračunana januarja 2011 za 30 prijavljenih oseb je 3.390 EUR.

Celoten program je objavljen na spletni strani ČZS:
http://www.czs.si/novice_podrobno.php?sif_no=1664.

Prijave sprejemamo v agenciji Aritours v Mariboru do zasedbe prostih mest. Ker se cene letalskih prevozov zvišujejo z bližanjem datuma odhoda, priporočamo hitro prijavo za zagotovitev ugodne cene. Končna cena potovanja je odvisna od cen letalskih kart, zato se lahko še spremeni. Dokončna cena potovanja bo določena na dan potrditve potovanja.

Možnost plačevanja na obroke.

Za podroben program in druge informacije pokličite v agencijo Aritours, tel. št.: 02/252 16 19, ali pišite na info@aritours.si.



Večjo količino suhih desk jelše za izdelavo panjev in satnikov, tel.: 031/848 466.

Smukalnike in 3 rabljene AŽ-panje, tel.: 031/360 467.

Strojni ometalnik za ometanje čebel, tel.: 040/319 145.

4-satno točilo na motorni pogon ali samo motor, tel.: 041/443 547.

Lesen kip čebelarja s krošnjo v naravni velikosti, z vgrajenim 8-satnim AŽ-panjem, ter hrastov kip medveda, velikega 80 cm, tel.: 041/793 679.

Medveda s košem iz javorjevega lesa, višina 1,5 metra, tel.: 041/597 695.

Čebelje družine na 5 AŽ satih (Renče), tel.: 041/772 857.

Rezervne čebelje družine na AŽ in LR 2/3 satih, z mladimi matricami, tel.: 031/819 291.

9 AŽ 7-satarjev s čebeljimi družinami, tel.: 041/621 426.

KUPIM

Naravne roje, ometence ali paketne čebele, tel.: 031/712 876.

Več novih ali malo rabljenih AŽ-panjev 10-, 11- ali 12-satarjev, tel.: 041/386 152.

Štirisatno ali šestosatno samoobračalno točilo, tel.: 031/301 298.

IZMENJAM

Stare izvode revije Slovenski čebelar, tel.: 070/600 911.

PODARIM

Brezplačne spletne strani za ČD za objavlanje novic, slik ter dogodkov. Preprosto pisanje novic. Več informacij na e-naslovu: cebelarska.tocka@gmail.com oz. po tel.: 031/217 811.

IŠČEM

Čebelar išče prostovoljno čebelarsko delo, v odročnem kraju, s stalno navzočnostjo, voznik E-kategorije, tel.: 070/367 121.

Male oglase in razpise za stojišča za objavo v SČ, št. 6, junij 2011, pošljite na e-naslov: marko.borko@czs.si **najpozneje do 4. maja 2011!**
Uredništvo

POPUSTI ZA ČLANE ČEBELARSKE ZVEZE SLOVENIJE



APIS M&D
4-odstotni popust*



Logar
4-odstotni popust*



Čebelarstvo
Rihar-Kocjan
4-odstotni popust*



Čebelarstvo
LUCKA
4-odstotni popust*



IZDELOVANJE ČEBELJIH PANJEV
MIZARSTVO
KRZE
4-odstotni popust*



Trgovina
ČEBELCA
4-odstotni popust*



TERME
SNOVIK
10-odstotni popust*



TPV
prikolice
20-odstotni popust*



medium
10%
www.medium.si



pri
Čebelici
gostilna & sobe
10-odstotni popust*

Posamezna podjetja članom ČZS omogočajo nakupe s popusti. ČZS išče še dodatne popuste in ugodnosti za svoje člane.

* Podrobnejše podatke o popustih najdete na spletni strani ČZS: www.czs.si ali v uredništvu revije Slovenski čebelar, tel.: 01/729 61 14.



KUNSTELJ

Šivilstvo Kunstelj, Ana Kunstelj, s. p.,
GSM: +386 (0)31 352 797
e-pošta: jm-kunstelj@volja.net

inž. Jože Kunstelj, s. p.
GSM: +386 (0)31 893 276
e-pošta: jmkunstelj@volja.net

Zavrti 41
1234 Mengeš SLOVENIJA
Tel./Faks: +386 (0)1 723 80 27
www.jm-kunstelj.com



RAZPISI ZA STOJIŠČA

Spletna stran ONS: www.czs.si/Napoved/napoved_medenja.php

Avtomatski odzivnik za paše – tel.: 01/729 61 20

ČD Bled-Gorje zbira pisne prijave za smrekovo pašo na območju Pokljuke in Mežaklje. Prijave na predvidenem obrazcu »Vloga za namestitvev čebel« pošljite do 25. maja na naslov: ČD Bled-Gorje, Zagoriška 10, 4260 Bled, e-pošta: lovro.legat@gmail.com.

ČD Cerknica obvešča, da zbira vloge za dovoz na hojevo pašo v skladu s pravilnikom do 15. junija 2011 na naslovih poverjenikov, in sicer: Anton Branisel, Dolenje jezero 5, 1380 Cerknica, tel.: 01/709 39 18, ali Alojz Klančar, Dolenje jezero 4a, 1380 Cerknica, tel.: 01/709 69 17. Nepopolnih vlog ne bomo obravnavali.

ČD Gornji Grad sprejema vloge za dovoz čebel na smrekovo pašo v skladu s Pravilnikom o katastru čebelje paše do 16. maja 2011 na naslovu: ČD Gornji Grad, Lenart 27, 3342 Gornji Grad. Franc Bezovšek, tel.: 051/343 478.

ČD Podčetrtek razpisuje za leto 2011 tri stojišča za akacijevu pašo. Pisne vloge za namestitvev čebel naj čebelarji oddajo v skladu s Pravilnikom o katastru čebelje paše do 5. maja 2011 skrbniku pasišča na naslov: Jože Počivavšek, Trška cesta 46, 3254 Podčetrtek, tel.: GSM 041/684 460.

ČD Ilirska Bistrica objavlja zaporo prevažanja čebel na območje ČD Ilirska Bistrica predvidoma do konca meseca maja. Zaradi pojava hude gnilobe je namreč zaprta večina območja-akacijevе paše.

ČD Litija zbira vloge za koštanjevo pašo do 4. 6. 2011 na naslovu poverjenika za pasišče: Janez Tehovnik, Kresnice 5, 1281 Kresnice, tel.: 041/358 910.

ČD Nova Gorica sprejema pisne prijave na obrazcu »Vloga za namestitvev čebel« za gozdno pašo do 15. maja 2011 na naslovu: Mitja Bavdaž, Prvomajska 90, 5000 Nova Gorica, tel.: 041/975 393.

ČD Peter Močnik Studenci-Pekre zbira pisne vloge za dovoz čebel na koštanjevo pašo do 30. 5. 2011 na naslov: Mihael Kamplet (urejevalec prostorov), Ob plantaži 8, 2341 Limbuš, tel.: 041/231 765, 02/613 41 91.

ČD Rakek sprejema vloge za dovoz čebel na gozdno pašo. Pisne vloge v skladu s pravilnikom pošljite do 31. maja 2011 na naslov poverjenika: Jernej Lukek, Vodovodna pot 50, 1381 Rakek, tel.: 01/705 16 99.

ČD Ig do 5. 6. 2011 zbira vloge za hojevo pašo v skladu s Pravilnikom o katastru čebelje paše na naslov: ČD Ig, Troštova ulica 5, 1292 Ig.

ČD Kamnica-Bresternica sprejema vloge za pašo na koštanju do 15. maja 2011 na naslovu: Alojz Cehner, Koroška cesta 59, 2000 Maribor, tel.: 041/538 695.

ČD Krim sprejema pisne prijave za hojevo pašo do 20. maja 2011. Vloga mora biti v skladu s Pravilnikom o katastru čebelje paše. Prijava: ČD KRIM, Jezero 21, 1352 Preserje.

ČD Ljubljana Moste-Polje zbira prijave za koštanjevo pašo do 3. junija 2011 oz. do popolnitve pašnih mest. Prijave pošljite na naslov: Janez Jere, Zgornja Besnica 3a, 1129 Ljubljana-Zalog, tel. 01/367 11 19, 041/988 965.

ČD Selnica ob Dravi kot izvajalec pašnega reda obvešča lastnike prevoznih enot, ki želijo v letu 2011 pripeljati čebele na pašno območje ČD, da naj pisne vloge v skladu z določili veljavnega Pravilnika o katastru čebelje paše, Ur. l. RS, št. 94/2010, pošljejo na naslov: Anton Hiter, Sp. Boč 46b, 2352 Selnica ob Dravi, tel.: 02/671 90 89, 041/579 642 (kličite zvečer).

ČD Tolmin sprejema pisne prijave za lipovo pašo do 15. 5. 2011. Vlogo v skladu s Pravilnikom o katastru čebelje paše pošljite na naslov: ČD Tolmin, Čiginj 45, 5220 Tolmin.

Trgovina

ČEBELARNA

PRODAJNO RAZSTAVNI SALON

Kepić Milena s.p.

ČEBELARSKI CENTER BRDO PRI LUKOVICI

Delovni čas:

torek-petek: od 8. do 17. ure
sobota: od 8. do 12. ure
nedelja-prazn: zaprto

Za vsa vprašanja izven delovnega časa
po elektronski pošti.

Tel.: 01/729 61 18

Faks.: 01/729 61 31

cebelarna@gmail.com

gsm: 041 294 184

Nudimo vam:

- čebelarstva oprema in pribor
- med in matice čebelje družine
- stanija izobilje iz čebeljih proizvodov
- čebelarstva literaturo





ČEBELARSTVO MARKO DEBEVEC

ČUŽA 7, 1360 VRHNIKA
tel.: (01) 755 12 82
faks: (01) 755 73 52

APIS M&D[®]

Delovni čas:
ob delavnikih 9.00-12.00
16.00-18.00
ob sobotah 9.00-12.00

Cenjene stranke obveščamo, da smo se preselili na Opekarsko 16 na Vrhniki.



AŽ-PANJI 10-SATNI



AŽ-TRIETAŽNI PANJ



PREDELAVA VOSKA V SATNICE
SAMO 0,85 €/KG



SATNIKI:
AŽ-VRTAN,
LEPLJEN, ZBIT
LR - STANDARD LR 2/3



PRAŠILČEK
AŽ 5-IN 7-SATNI

- Naročeno blago pošljemo tudi po hitri paketni pošti (razen lomljivih artiklov).
- Po izjemno nizki ceni vam iz vašega voska izdelamo satnice – 0,85 eur/kg.
- Vosek steriliziramo pri 125 °C.
- Vosek odkupujemo po 4 eur za kilogram (po predhodnem dogovoru izplačilo v najkrajšem času).
- Z veljavno čebelarstvo izkaznico priznamo 4 % popust pri nakupu v vrednosti več kot 50 €.



GRELNIKI
ZA MED 179 €



KAKOVOSTNA RSF - POSODA
IN TOČILA
AKCIJSKA CENA 298 €!



STANDARDNI LR-PANJ IN
DVOTRETIJSKI LR-PANJ



ŽICA ZA SATNIKE RSF
250 g 4,8 €,
250 g CINK 2,5 €



KAKOVOSTNE POGAČE STIMULANS

SUPER AKCIJA SATNICE – AŽ, LR

- Panji so izdelani natančno in kakovostno.
- Uporabljamo vodoodporne materiale in lepila.
- Kakovostna izdelava po ugodni ceni.

PRIZNANO VZREJALIŠČE ČEBELJIH MATIC DEBEVEC

Sprejemamo prednaročila. Prodamo večje število čebeljih družin na AŽ- in 2/3 LR-satih, primernih tudi za vzrejo matic.

TRGOVINA

Gosposka 3, 3000 Celje

~ Delovni čas ~

Pon.-pet. od 8.00 do 15.00

Sreda od 8.00 do 12.00 in od 15.00 do 18.00

Sobota od 8.00 do 12.00



PONUJAMO VAM:

- ~čebelarsko zaščitno opremo, opremo in pribor
- ~sladkorne pogače MEDOPIP
- ~med in druge čebelje pridelke
- ~darilni program in kozmetika na podlagi čebeljih pridelkov
- ~kozarec za slovenski med in drugo embalažo

Možnost naročanja prodajnih artiklov po telefonu, faksu ali e-pošti.

Tel./faks: 03/544 17 23; mail: trgovina.cebela@amis.net

ČEBELCA



ODKUPUJEMO ČEBELJI VOSEK

Za doma ČEBELARSKE ZVEZE SLOVENIJE pri nakupu z gotovino v vrednosti več kot 50€ praznikoma 4% popust

MATICE ČEBELARSTVA PISLAK

Največje slovensko vzrejališče matic z več kot 50-letnimi izkušnjami Vam tudi letos ponuja oprasene in neoprasene matice z vrhunskimi proizvodnimi lastnostmi. Zaradi velikega zanimanja Vas prosimo, da matice pravočasno rezervirate. Prevzeti jih je mogoče osebno, lahko pa Vam jih pošljemo tudi po pošti. Prva naročila bomo sprejemali v začetku maja za dobavo po 15. maju.



Čebelarstvo PISLAK

Apače 303, 2324 Lovrenc na Dravskem polju

031/ 734 905 ali 02/ 796 10 51 (med 8.00 in 11.00 uro).

info@cebelarstvo-pislak.si • www.cebelarstvo-pislak.si

KIPGO

ČEBELARSKA OPREMA

BATUJE 83, 5262 ČRNICE

(05) 368 45 80, (05) 368 45 81

GSM 051 614 683

www.kipgo.net; kipgob@gmail.com



STEKLENA, PLASTIČNA, KARTONSKA, DARILNA EMBALAŽA, POKROVČKI, DARILNE VREČKE



PVC ZABOJ ZA TRANSPORT IN SKLADIŠČENJE POLNIH ALI PRAZNIH OKVIRJEV

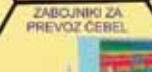


11 OKVIRJEV AŽ ALI 10 OKVIRJEV LR

NAROČENO POŠLJEMO TUDI PO POŠTI!

STROJ ZA ODKRIVANJE SATJA

ZA AŽ SATE
-ODKRIVANJE OBEH STRANI HKRATI
-NOŽI GREDO TUDI POD OKVIR, NA AVTOMATSKO NASTAVLJIVO MERO
-150-200 OKVIRJEV NA URO



ZABOJNIKI ZA PREVOZ ČEBEL



PRIVOŠČITE VAŠIM ČEBELAM NAJBOLJŠE!
INVERTNE POGAČE
30% VEČJA STIMULACIJA

SESTAVA:
FRUKTOZA 42%
DEKSTROZA 51,5%
MALTOZA 2,5%
TRIOZA 2%
SLADKOR 2%

PANJJI AŽ 10S
PANJJI AŽ 10S 3E
PANJJI LR
SATNIKI: AŽ, LR



ODKUP VOSKA
4,00 EUR/kg oz.
4,50 EUR/kg ob nakupu v trgovini, za blago, ki ni v akciji

URNIK:
pon-pet 8-16 h
sob 8-12 h

NOVO V SLOVENIJI
nozevit

PROTI NOSEMI



BEGALNICA ZA ZRELO

-PRIMERNA ZA VSE VRSTE PANJEV
-OMOGOČA ZAPIRANJE PANJEV TUDI POČESNI
-PRIMERNO PRI DELU OKOLI PANJEV

-TOČILA
-OMETALNIKI
-KOMBINIRANA POSODA ZA ODPIRANJE SATOV IN KUHANJE VOŠČIN
-ČRPALKE
-GRELCI MEDU
-PANJJI IN OPREMA
-ZAŠČITNA OPREMA
-POSODE ZA MED...

IZDELAVA ZABOJNIKOV TER NADGRADNJA TOVORNJAKOV ZA PREVOZ ČEBEL

**PETER JEŽ
1928–2010**


Novembra lani, ko so bile njegove čebele že dobro pripravljene na zimski počitek, je kruta usoda nameni-la večni počitek našemu dolgoletnemu članu in dobremu prijatelju Petru Ježu.

Že v rani mladosti je prevzel v upravljanje kmetijo in tedaj je začel tudi čebelariti. To je z velikim veseljem in ljubeznijo do čebel počel vse do svoje smrti. V našem čebelarskem društvu je bil več let član upravnega odbora ali pa je opravljal druge naloge. Kot zelo napreden in razgledan gospodar je bil eden izmed prvih pri nas, ki je skupaj z ženo Berto domačijo preuredil v turistično kmetijo. Njegovo kmetijo je obiskalo zelo veliko

število obiskovalcev, tako domačih kot tudi tujih. Tam so turisti poleg domače hrane in neokrnjene narave lahko občudovali tudi lepo urejen čebelnjak, ki stoji v neposredni bližini kmetije, in pokušali sladke dobrote iz čebeljega panja. Peter je imel v svojem čebelnjaku vedno od 10 do 15 čebeljih družin. Osem let je bil tudi skrbnik šolskega čebelnjaka in mentor mladim čebelarjem v OŠ Luče. Bil je zelo prijeten in strokovno podkovan sogovornik, ki je svoje izkušnje in znanje rad posredoval vsakomur, kogar je zanimalo delo s čebelami. Za svoje požrtvovalno delo pri razvoju ČD Luče kot tudi čebelarstva nasploh je Peter Jež leta 1992 prejel odličje Antona Janše III. stopnje, leta 1998 pa še odličje II. stopnje.

Z njegovim odhodom je društvo izgubilo prizadevnega čebelarja in dobrega prijatelja. Hvale-

žni smo mu za vse, kar je storil v dobro nam čebelarjem in za razvoj čebelarstva nasploh. Ohranili ga bomo v lepem spominu. ČD Luče

**MILICA PEČNIK - RAVNI-
ČAN
1926–2010**

Na pokopališču v Slovenskih Konjicah smo se čebelarji poslovili od dolgoletne članice našega čebelarskega društva in prizadevne čebelarke Milice Pečnik - Ravnica. Skupaj z možem čebelarjem sta bila vrsto let zelo dejavna člana našega društva. Čebelariti je začela že kot otrok. Rada je zahajala v naravo, spoznavala zdravilna zelišča in po moževi smrti iskala tolažbo v nadaljevanju prej skupnega čebelarjenja in v društvenem delu. Za svoje delo je prejela številna čebelarska priznanja in pohvale.

Čebelarke Milice ni več med nami. Ostala je praznina, ki jo



Wachsverarbeitung | Imkereiarartikel
Deutsch Haseldorf 75 | A-8493 Klöch, Avstrija
Tel. & faks: +43 (0) 3475 / 2270
info@wachs-hoedl.at | www.wachs-hoedl.at

Delovni čas
Ponedeljek-petek
8:00-12:00 13:00-18:00
Sobota 8:00-12:00

Jezik za sporazumevanje: nemščina
Naše satnice lahko kupite tudi v podjetju
Logar trade d.o.o. iz Šenčurja
Jana posredovanje, zastopanje, Maribor

Kako nas najdete:



Imajte svoj vosek pod nadzorom!
Satnice iz lastnega voska so spet aktualne.

-Imate možnost prisostvovati predelavi vaših starih satnic oz. predelavi vašega voska!
Obvezna je predhodna telefonska najava!

-Najmanjša količina obdelave je 20kg surovega voska, oz. 50kg starih satnic.

-Garantiramo razkuževanje s paro.
Zelo ugodno razmerja kvaliteta-kakovost.

-Po željo izdelujemo vsako debelino in dimenzijo satnic.

-Obdelava voska možna skozi celo leto.



durch die Austria Bio Garantie kontrollierter Betrieb

Vzreja čebeljih matic
HENRIK ZALETELJ


Fužina 59, 1303 Zagradec

TEL.: 01/788 60 86, GSM: 041/775 333

E-POŠTA: zaletelj.henrik@gmail.com

- Sprejemamo naročila za označene matice čiste kranjske sivke. Vzreja poteka pod nadzorom KIS.
- Naročila sprejemamo po telefonu ali po e-pošti.

bomo čebelarji težko zapolnili. Njene čebele so dobile novega gospodarja, saj njeno delo nadaljuje vnuk Ivan.

ČD Slovenske Konjice

MAKS TAJNIKAR ST.

1926–2010

Maks Tajnikar je bil dolgoletni čebelar, saj se je s čebelarstvom ukvarjal od otroških let. Čebelariti je začel kot otrok v Koritnem na Pohorju, prvi učitelj in mentor pa je bil kar njegov oče. Med drugo svetovno vojno je vojna vihra za nekaj časa prekinila čebelarjenje, vendar se je po vojni vrnil v čebelarstvo.

Bil je vsestransko dejaven čebelar, saj je deloval v organih čebelarstva, bil je eden izmed pobudnikov ustanovitve ČZ Slovenske Konjice in njen predsednik več mandatov. Več mandatov je bil predstavnik v ČZS. Bil je podpornik in pobudnik nadaljevanja graditve Čebelarstva centra Slovenije na Brdu pri Lukovici. Za svoje delo je prejel odličja Antona Janše III., II. in I. stopnje in čebelarstvo priznanje za organizacijsko

delo v ČD. Za mlade čebelarje je skrbel z ustanavljanjem čebelarstevskih krožkov v osnovnih šolah. Sam je bil 25 let organizator in mentor čebelarstva krožka na OŠ Ob Dravinji v Slovenskih Konjicah.

Imel je še veliko načrtov. Njegovo delo zdaj nadaljujemo čebelarji, vendar bo praznino, ki je nastala z njegovo smrtjo, težko zapolniti.

ČD Slovenske Konjice

ANTON GORŠAK

1923–2010

V mirnih jesenskih dneh, ko smo pobirali plodove narave in se pripravljali na hladnejše zimske dni, je za vedno utihnil glas dolgoletnega, marljivega in skrbnega člana ČD Leskovec Antona Gorška.

Mladost je preživljal ob skrbnih starših v Žadovinku. Kot mlad fant se je pri mojstru v Pekarni Vodopivec v Krškem izučil za peka. Kmalu pa je mirno življenje prekinila II. svetovna vojna. Kot številne druge družine s tega območja je bila tudi njegova družina izgnana v Nemčijo, na dolgo pot trpljenja. Po štirih letih izgnanstva je vrnitev

na rodno grudo doživel kot veliko srečo. Ker je bilo njihovo imetje uničeno, je moral začeti na novo. Tako je Anton svoje poklicno delo nadaljeval v vojski v Cerkljah.

V bližini rojstne hiše si je zgradil svoj dom in si z življenjsko sopolnico ustvaril družino. Rad je imel naravo, še posebej čebele, in bil dosleden pri delu z njimi. V ČD Leskovec se je vključil leta 1951. Takrat je imel že 100 čebeljih družin. Kolikor so se zmanjševale njegove življenjske moči, je zmanjševal tudi število čebeljih družin, s katerimi je čebelaril: najprej na 60, nato na 25 družin, zadnja tri leta pa ni več čebelaril. Član ČD Leskovec pri Krškem je bil kar 59 let, zato smo ga člani spoštovali in imeli radi.

Čebelarji ČD Leskovec smo se od skrbnega čebelarja Antona poslovili z veliko žalostjo, hkrati pa nas je prevevala zavest, da bo vse, kar je imel rad, spomladi spet oživelo, in na cvetje, ki bo krasilo njegov zadnji dom, pa bodo priletele tudi njemu tako ljube čebele. Ohranili ga bomo v lepem spominu.

ČD Leskovec pri Krškem



Vzrejamo kakovostne matice kranjske sivke pod nadzorom KIS-a. Matice lahko prevzamete osebno ali pa vam jih pošljemo po pošti. Pri nakupu več kot 10 matic vam priznamo 10 % popust.

Čebelarstvo
KAPUN

Vaneča 70 a, 9201 Puconci
tel.: 031 703 603
e-pošta: stanko.kapun@gov.si

Čebelarstvo in vzreja matic Jožica in Jožef Tratnjek

Žižki 93, 9232 Črenšovci

Pri nas dobite kakovostne in označene matice kranjske sivke iz odbranih matičarjev. Vzreja poteka pod nadzorom Kmetijskega inštituta Slovenije. Matice lahko prevzamete osebno ali pa vam jih pošljemo po pošti, tudi v tujino.

Tel.: 041/886 652 ali 02/570 18 17 (zvečer)





PE ČEBELARSKI CENTER MARIBOR

Streliška 150, Maribor - Tel/Faks: 02/331 80 10

Delovni čas: od ponedeljka do petka od 9. do 17. ure,
sobota: od 8. do 13. ure; v nedeljo zaprto.

PE ČEBELARNA OB PARKU

Tyrševa 26, Maribor, Tel./Faks 02/251 60 12

Delovni čas od marca do novembra:
Pon., sre., pet. odprto od 9h-13h, julij, avgust zaprto

Ponujamo vam:

voščene satnice AŽ, LR

satnike AŽ - lipovi, rogljičeni
panje AŽ, LR, LR 2/3

drobni pribor, zaščitno
opremo za čebelarjenje

posode in točila za med ...

sladkor in sladkorne
pogače, sirup za čebele,



kozarce za med,
pokrovčke s čebeljimi motivi,

stekleničke za propolis,

steklenice različnih oblik in
velikosti,

kartonsko in plastično
embalažo

Naročeno blago vam lahko pošljemo po hitri pošti,
pri večji količini pa po želji dostavimo na dom!

GSM: 051/348-426

e-mail: jana.pp@amis.net

JANA - Trgovina, posredovanje, zastopanje - Jana Pušnik Pokrivač s.p., Maribor

Revija Slovenski čebelar je ustanovilo Slovensko čebelarsko društvo za Kranjsko, Štajersko, Koroško in Primorsko leta 1898. Izdaja ga Čebelarska zveza Slovenije, Brdo pri Lukovici 8, 1225 Lukovica.

Spletne strani ČZS: www.czs.si. Slovenski čebelar: www.czs.si/slovenskicebelar.php. Opazovalno-napovedovalna služba: www.czs.si/Napoved/napoved_medenja.php. Avtomatski odzivnik za paše - tel.: (01) 729 61 20. Čebelarska knjižnica Janeza Goličnika: vsak delovni četrtek med 13. in 17. uro, www.czs.si/knjiznica.php. Ohranimo čebele: www.ohranimo-cebele.si. Sklad za ohranitev kranjske čebele: www.czs.si/sklad.php. Spletna trgovina ČZS: www.czs.si/eshop/index.php.

Kontaktne podatke Čebelarske zveze Slovenije: tajništvo: (01) 729 61 00, faks: (01) 729 61 32, uredništvo (01) 729 61 14, Anton Tomec, tajnik: (01) 729 61 02, anton.tomec@czs.si, Barbara Dimc, poslovna sekretarka: 041 370 409, info@czs.si, Boštjan Noč, predsednik: 040 436 512, nocb@czs.si, Jure Justinek, vodja ONS: 041 644 217, jure.justinek@czs.si, urednik Marko Borko: 051 637 204, marko.borko@czs.si.

Kontaktne podatke Javne svetovalne službe v čebelarstvu: Lidija Senič, vodja službe: 040 436 515, lidija.senic@czs.si, Vlado Augustin, spec. za tehnologijo: 040 436 516, vlado.augustin@czs.si, Tanja Magdič, spec. za ekonomiko: 040 436 513, tanja.magdic@czs.si, Andreja Kandolf, spec. za zagotavljanje varne hrane: 040 436 514, andreja.kandolf@czs.si, Nataša Lilek, spec. za zagotavljanje varne hrane: 040 436 519, natasa.lilek@czs.si, Tomaž Samec, spec. za zagotavljanje varne hrane: 040 436 517, tomaz.samec@czs.si, Nataša Klemenčič Štrukelj, administrativna delavka, (01) 729 61 24, 040 436 518, natasa.klemencic.strukelj@czs.si.

Uredniški odbor: Vlado Augustin, Marko Borko, dr. Janez Grad, Janez Gregori, prof. biol., Miro Leskovec, Borut Preinfalk, dr. vet. med., Maja Smodiš Škerl, dr. vet. med., Rodoljub Živadinović, dr. med.

Urednik: Marko Borko, univ. dipl. ped., lektorica: Nuša Radinja, prof.

Reklamni oglasi: cela barvna stran 500 € (ovitek) oz. 300 € (notranjost), pol strani 150 €, tretjina strani 100 €, četrt strani 70 €, petina strani 50 €, pasica 20 €. Popust pri ceni za 3- do 5-kratno objavo reklamnega oglasa je 10 %, za 6- do 10-kratno objavo 20 %, za celoletno objavo 30 %. Člani lahko dvakrat na leto objavijo brezplačne oglase do 20 besed, vsaka nadaljnja beseda je 0,25 €. Splošni oglasi po 0,25 € za besedo, enako tudi za osmrtnice, ki vsebujejo več kot 80 besed. Cene so brez DDV.

Transakcijski račun ČZS: 02300-0013332083, matična številka ČZS: 5141729, ID za DDV: SI 81079435, šifra dejavnosti: 94.120.

Avtorjem priporočamo, da v člankih uporabljajo strokovno izrazje v skladu s Čebelarskim terminološkim slovarjem. Mnenje avtorjev člankov ni nujno mnenje uredništva. Uredništvo ne odgovarja za vsebino malih oglasov. Prispevki so v elektronski obliki brezplačno in javno objavljeni na spletnem portalu ČZS, spletnem portalu Digitalne knjižnice Slovenije in drugih spletnih straneh.

Oddaja prispevkov: članki do petega, obvestila, reklame, mali oglasi do desetega v mesecu.

Priprava za tisk in tisk: Littera picta, d. o. o., Barletova cesta 4, 1215 Medvode

Naklada: 6950, Tiskano: 22. 4. 2011

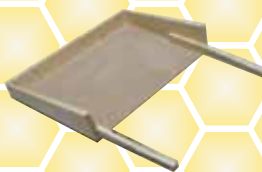
Revija Slovenski čebelar, ki jo izdaja Čebelarska zveza Slovenije s sedežem na Brdu pri Lukovici, je vpisana v razvid medijev, ki ga vodi Ministrstvo za kulturo RS, pod zaporedno številko 585.

Izdaja Slovenskega čebelarja je delno financirana iz sredstev Javne svetovalne službe v čebelarstvu.

ČEBELARSTVO RIHAR - KOCJAN

Robert Kocjan s. p.
Gabrje 42, 1356 Dobrova

Tel.: 01 36 41 106, faks: 01 36 41 307, GSM.: 031 351 964
e-pošta: robineli@siol.net WWW.RIHAR-KOCJAN.SI



DVOSATNI PANJIČEK

ODKUPUJEMO ČEBELJI
VOSEK

IZDELUJEMO:

- hladno valjane satnice
- žične matične rešetke
- rogljičene satnike AŽ
- satnike LR
- testne mreže
- plastična obešala
- plastična razstojišča
- kozice 11 in 14 satne
- lesene usipalnike
- dvosatne panjičke
- plastične odtočne pipe
- lovilce rojev-lesice
- smukalnike za cvetni prah
- zaščitne obleke in rokavice
- čebelarске lopatke
- vijake za prečne zapore



V naši prodajalni vam nudimo tudi
vso ostalo čebelarско opremo.

ČEBELARJEM Z VELJAVNO ČLANSKO IZKAZNICO
PRIZNAMO 4 % POPUST PRI GOTOVINSKEM NAKUPU V
VREDNOSTI VEČ KOT 50 EUR V NAŠI PRODAJALNI.

Naročeno blago vam lahko odpošljemo po paketni pošti.

**Delovni čas: pon. - čet.: 8-12 in 15-18,
pet.: 8-15**

ZMERNE CENE - TRADICIJA - KVALITETA - IZKUŠNJE,
PRIDOBLENE V LASTNEM ČEBELARSTVU