



GLG

GG — Bled
GG — Kranj
ALPLES — Železniki
JELOVICA — Škofja Loka
LIP — Bled
ZLIT — Tržič
AERO-CELULOZA — Medvode
GRADIS-LIO — Škofja Loka

LETO III ŠTEV. 3 1978

GLASILO SESTAVLJENE ORGANIZACIJE: ZDRUŽENO GOZDNO IN LESNO GOSPODARSTVO »GLG« BLED

Mnenja o pomenu in vlogi SOZD po štirih letih delovanja

DECEMBER 1974—1978 — ŠTIRI LETA DELOVANJA

Pred koncem leta 1978, ko mineva štiri leta, kar smo podpisali samoupravni sporazum, da bomo živeli pod skupno streho, z imenom »Združeno gozdno in lesno gospodarstvo GLG Bled«, je verjetno že čas za majhen obračun. In zato smo o tem, kaj je bilo doseženega v tem času v okviru sestavljene organizacije in kaj ne ter kakšne so naloge za vnaprej, povprašali individualne poslovodne organe ter člane delavskih svetov posameznih delovnih organizacij.

SLAVKO ZULE — direktor Tovarne celuloze Medvode:

»Povsod v razvitih državah obravnavajo gospodarsko — lesni kompleks kot celoto in le-to omogoča smotno izkoriščanje ter gospodarjenje z lesno maso. Pri nas do formiranja SOZD GLG neke ekonomske, še manj pa samoupravne možnosti, da bi ta kompleks organizirano obravnavali skupaj, ni bilo. Prejšnji odnosi so se med tistimi, ki gospodarijo s to maso, formirali na kratkoročnih, komercialno trgovskih povezavah, celo špekulacijah in protislovjih. Do SOZD GLG ni bilo torej neke organizirane oblike, ki bi v osnovah začela reševati problem skupnega in pametnega gospodarjenja.

Največji napredek pa je v tem, da smo sedli za skupno mizo, da skupno obravnavamo stvari. Razumljivo, da se interesi križajo, da prihaja do nasprotovanj, vendar pa — če ne dosegamo optimalne, pa vsekakor boljše rešitve kot poprej.

Za naprej mislim, da bi zares morali zaživeti dohodkovni odnosi, da bi od racionalno predelane lesa imeli vsi pravično korist. Na tej osnovi bi premagali psihološke pregrade, parcialno gledanje, lastniško usmerjenost nas vseh. S tem bi morali prelomiti ter brez teh predsodkov, ki predstavljajo staro miselnost, na vse probleme gledati kot na skupne probleme.

Ceprav pomeni naša delovna organizacija neko drugo »branzho«, sodim, da je članstvo za nas potrebno in koristno ter da predstavljamo neko organsko dopolnitev celotnega kompleksa. Želimo biti nekakšna metla gozdov, ki ustvarja visokovredne produkte.«

ing. MARJAN HOSTNIK — delegat Tovarne celuloze Medvode v delavskem svetu SOZD GLG Bled:

»Letos se je povpraševanje po drobnem tehničnem lesu v Sloveniji izredno povečalo. Na eni strani zaradi velikih zmogljivosti tovarnih površin, po drugi pa zaradi težav pri uvozu dobrega celuloznega lesa. Zato je bila za nas še toliko pomembnejša oskrba za člane SOZD GLG in smo imeli precej manj težav kot drugi. Tu se je prav gotovo pokazala pozitivna vloga SOZD.

Za naprej menim, da bi bilo zelo pomembno, da bi napravili korak naprej pri usklajevanju razvojnih programov posameznih članic, pri čemer imamo tudi mi svoje želje. Predvidevamo namreč, da bi v obdobju 1980—1985 uresničili obnovo tovarne celuloze, ki je stara že 50 let in sicer na bazi sulfatnega postopka, ki je mnogo manj zahteven glede

na lesno surovino. Pri tem postopku bi lahko »pometli« vse lesne ostanke mehanične predelave lesa pri lesarjih in porabili tudi manj kvalitetne ter manj »konjunkturne« drevesne vrste.«

JOZE HABJAN — Alples Železniki — delegat delavskega sveta SOZD:

»Najprej moram reči, da mislim, da je bilo združevanje v SOZD GLG potrebno in pomembno, da pa vse tiste sklepe, ki smo jih bili sprejeli, počasi uresničujemo. Nekaj smo že dosegli, vendar pa so si pri delitvi proizvodnega programa na primer članice same postavile dosti ovir, ki niso bile umestne. Delitev programa torej še ni stekla, za nas pa pri tem velja, da nam primanjkuje kvalitetne hlovovine.

V prihodnje bi moralo biti sodelovanje boljše, združitev popolnejša. Led je zdaj vendarle prebit in vse ostalo bo izpilil čas. Vse neuresničeno bi moralo ostati naloga naslednjega srednjeročnega obdobja, pri čemer bo gotovo najtežje uresničiti dohodkovne odnose. Vsekakor pa bi na predpisane sporazume morali gledati, jih spoštovati, tako kot zakone.«

Cveto Čuk — direktor Gozdnega gospodarstva Bled:

»V sporazum o združitvi smo zapisali veliko stvari, med njimi pa marsikaj, kar se je kasneje pokazalo, da niso bili naši skupni interesi, zato tistega tudi nismo uresničili.

Dosegli smo pravično porazdelitev lesne surovine ter dosegli, da ne odteka iz regije in skoraj vsa ostane na Gorenjskem. Pri tem smo se veliko pogovarjali o cenah, torej imamo še zmeraj cenovne in ne dohodkovne odnose. Če bi imeli dohodkovne odnose urejene, bi bilo teh pogovorov veliko manj.

Naš cilj je bil tudi, da bi lesna industrija naš les kar najbolje ovrednotila v okviru SOZD GLG, da bi s tem dosegli večji dohodek za vse članice, vendar je bilo v tem pogledu malo narejenega.

Veliko pa smo storili pri združevanju sredstev in pri skupnih vlaganjih za odpiranje gozdov, kar je tudi solidna osnova za najemanje bančnih kreditov.

Pomembno je tudi, da bomo tudi pri nas — v radovljiški občini — v kratkem podpisali samoupravni sporazum o zaposlovanju gozdnih delavcev v lesni industriji oziroma o izmenjavi delavcev ter o zaposlovanju invalidov.

Pri delitvi proizvodnega programa pa menim, da nismo dosegli veliko zaradi podjetniške miselnosti tako v SOZD GLG kot v delovnih organizacijah. Pri tem bi se morali v okviru SOZD odpirati tudi navzven. Verjetno

pa so štiri leta prekratek čas, da bi spremenil svoje navade in miselnost, kakršne smo poznali 30 let.

Za v bodoče pa je naša želja, da bi bila naša SOZD GLG organizirana tako, da bi v njej lahko uresničevali svoje skupne cilje na najbolj racionalen način.«

ANTON ZUPAN — predsednik sveta delovne organizacije GG Bled:

»SOZD GLG je mlada organizacija, ki je zblížala interese gozdarstva in lesarstva na Gorenjskem. Gozdno in lesno gospodarstvo sta si po svoji naravi zelo blizu, pa bi se morala v SOZD GLG zblíževati še bolj, da bi imela Gorenjska več lesa, pa tudi več od tega lesa kot zdaj. Gozdovi bi morali biti boljše ovrednoteni.

Delam na področju gozdne mehanizacije, kjer smo dosegli precej uspeha pri združevanju sredstev za gozdne ceste, pomembno vlogo pri tem pa bi lahko SOZD GLG odigrala pri prizadevanjih za poenotenje naše mehanizacije. Zdaj imamo v Sloveniji veliko različnih tipov strojev. V okviru SOZD bi se morali dogovoriti za nakup večjih, najmodernejših strojev, s katerimi bi olajšali delo ter hkrati pocenili »proizvodnja«. Posamezna delovna organizacija ali gozdno gospodarstvo sta za to finančno prešibka, zato bi šli lahko v nakup z združevanjem sredstev.

Za nas pa je pomembno tudi, da bomo v kratkem na osnovi sporazuma uredili vprašanje zaposlovanje gozdnih delavcev v zimskem času v lesni industriji, prav tako pa tudi zaposlovanje invalidov.

Zato pa smo še precej daleč od tega, da bi zaživeli dohodkovni odnosi ter od tega, da bi pozitivne rezultate zaradi združevanja občutil sleherni delavec oziroma član posamezne krajevne skupnosti. Do tega pa bo prišlo takrat, če bi uresničili vse tisto, zaradi česar smo se združili.«

ing. VLADO SADAR — direktor Gozdnega gospodarstva Kranj:

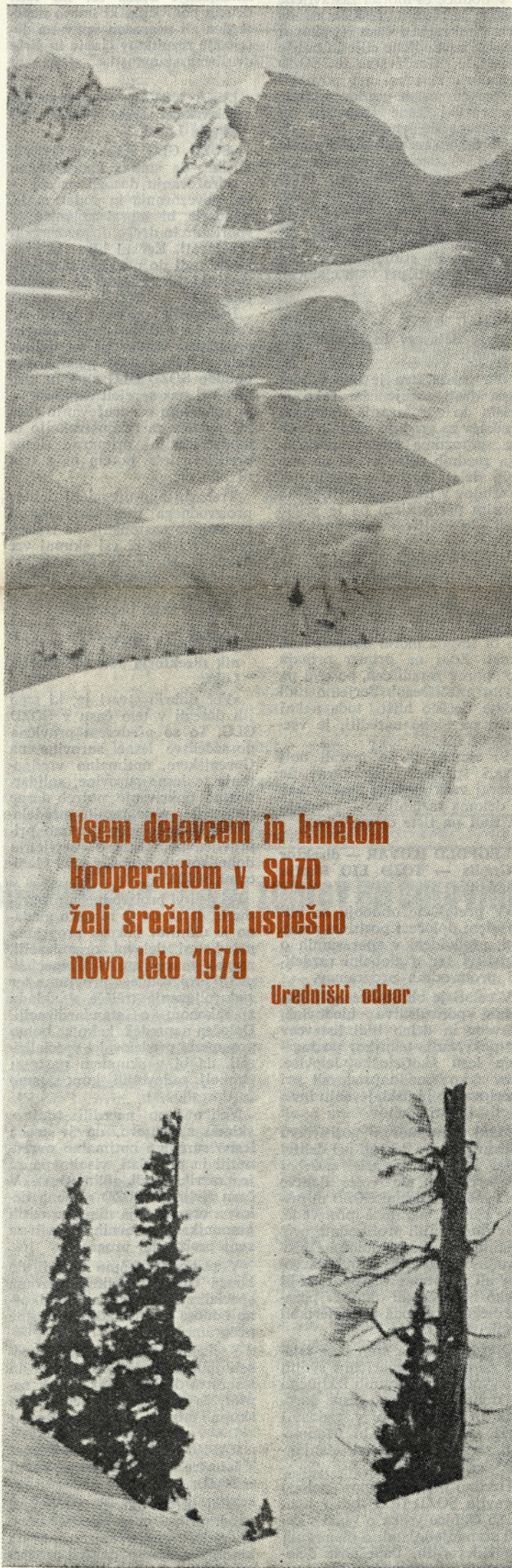
»Program ob združevanju v SOZD GLG je bil dobro zastavljen. Dogovorili smo se, kaj so skupne naloge in kakšni so skupni cilji, vendar vsega še nismo uresničili, kar bi bilo v tem kratkem času tudi prezahtevno.

S tem ne mislim reči, da uspehov nismo dosegli. Vendar pa so sedanja sestava oziroma zasedba kadrov SOZD GLG, sedanje stanje delovnih organizacij, ki so se združile ter živahna dejavnost pri dopolnjevanju samoupravne organiziranosti, osnova za uspešnejše nadaljnje delo.

V gozdarstvu sicer nismo dosegli veliko pri tehnologiji dela — delitvi programa, ker so dela po posameznih gozdnogospodarskih območjih specifična. Več pa je bilo sorjenega pri skupnem planiranju oziroma zagotavljanju potrebnih količin gozdnih sortimentov vsem potrošnikom v regiji, ob dokaj uspešnih finančnih rezultatih.

V okviru SOZD GLG smo rešili tudi druge probleme, ki so bili za gozdarstvo v preteklosti veliko breme in v sami panogi

(Nadaljevanje na 2. strani)



Vsem delavcem in kmetom
kooperantom v SOZD
želi srečno in uspešno
novo leto 1979

Uredniški odbor

Mnenje o pomenu in vlogi SOZD po štirih letih delovanja

(Nadaljevanje s 1. strani)

neresljivi. Tako zaposlovanje gozdnih delavcev v lesni industriji v zimskem času, zaposlovanje ali prekvalificiranje gozdnih delavcev, ki so nesposobni za težka gozdna dela, lesna industrija pa je tudi v večjem razumevanjem priskočila na pomoč pri združevanju denarja za hitreje odpiranje gozdov s cestami.

To je le nekaj stvari, ki omogočajo gozdarstvu skladnejši razvoj panoge, lesni industriji pa prepotrebne lesne surovine za nadaljnjo predelavo.

V bodoče bi morali zastavljene naloge še hitreje uresničevati, da bi v čim krajšem času vsi skupaj dosegli zastavljene cilje in boljše rezultate. Gozdarstvo v SOZD pričakuje skladen in v povezavi s stanjem naših gozdov optimalen razvoj lesne industrije in gozdarske dejavnosti.

Ob takim razvoju pričakujemo boljše vrednotenje surovine v končnih proizvodih lesne industrije, kar se bo odrazilo v dohodkovni povezavi. Osnove za to pa naj bodo zagotovljene že takoj na začetku leta 1979. To bo najboljši stimulans za dvig produktivnosti pri vseh članicah SOZD GLG.

IGNAC ŠENK — predsednik sveta delavcev in kmetov GG Kranj:

»Za gozdarstvo je bilo v tem času dosti narejenega. Tako je prišlo do združevanja finančnih sredstev za gradnjo gozdnih cest, do sporazuma glede zaposlovanja gozdnih delavcev, ki ne morejo delati pozimi v gozdu ter invalidov v lesni industriji, kljub raznim peripetijam pa je prišlo tudi do boljšega ovrednotenja lesa.

Pohvale vredno je tudi, da je zdaj že pripravljen tudi samoupravni sporazum o dohodkovnih odnosih, kar bo, če ga bomo uresničili, velik korak naprej. To pa bi seveda moral občutiti tudi kmet. Zdaj na primer prihaja do sporov zaradi cen, po tem pa bo to »razčiščen«. Verjetno tudi to ne bo šlo hitro, toda nekaj hitro pa slabo narediti, je vseeno, če nič.

Vi skupaj bi se morali bolj držati sprejetih dogovorov. Še zmeraj vsak gleda le nase — kar je deloma razumljivo — premalo pa tudi na tiste okrog sebe.

LEOPOLD ILOVAR — direktor Gradis — TOZD LIO Škofja Loka:

»V preteklem obdobju so bili doseženi določeni pozitivni rezultati, predvideni v sporazumih o združitvi ter o globalni razdelitvi proizvodnih programov.

V celoti je bil dosežen cilj globalne porazdelitve hlodovine, iglavcev in delno tudi listavcev ter pokrivanja manjkov po žaganem lesu škofjeloške Jelovice. Prav tako smo napredovali pri načrtovanju in usklajevanju investicijskih programov.

Manj rezultatov v pozitivnem smislu pa smo dosegli pri delitvi dela. Pri tem bi želel posebej opozoriti, da do večje delitve dela med članicami SOZD ni prišlo, ker za ukinjene proizvode, ki v dosedanjih proizvodnih programih angažirajo določene proizvodne zmogljivosti, ni proizvodov ali skupine proizvodov, ki bi lahko nadomestili ukinitve posameznega proizvoda pri katerikoli članici SOZD.

Opozoril bi, da smo brez izjeme vsi preveč usmerjeni v svojih proizvodnih programih izključno na uporabo osnovne lesne surovine in ne iščemo v zadostni meri surogatov, ki bi nadomestili, vsaj v perspektivi, manjkačo lesno surovino.

Izredno pomembno nalogo opravlja SOZD GLG tudi v tem, da so članice vsaka o vsaki v celoti seznanjene, tudi o planiranih predvidevanjih. Uspešnost delovanja in gospodarjenja pa se

odraža tudi v dejstvu, da že tretje leto nobena od članic ni zaključila leta z izgubo, razen Tovarne celuloze Medvode, kjer je do tega prišlo iz objektivnih razlogov.

V bodoče se bo morala SOZD GLG angažirati predvsem pri usklajevanju proizvodnih programov in že v letu 1979 »pristopiti« k izdelavi planov ter k temu planu prilagojenega sporazuma o združevanju za naslednje srednjeročno obdobje. Poleg teh nalog se bo morala SOZD GLG tvorno vključevati tudi v prizadevanje za povečanje izvoza in zmanjšanje uvoza ter na vseh drugih področjih, ki imajo neposreden ali posreden vpliv na doseganje rezultatov članic in širše družbene skupnosti.

LUKA NOVAK — predsednik delavskega sveta TOZD LIO Škofja Loka:

»SOZD GLG smo potrebovali. Mislim, da smo s sporazumom o združevanju dosegli precej — več povezovanja in sodelovanja. Vendarle bi morale članice ta sporazum in druge dogovore bolj spoštovati. Ker ni bilo tako, je prišlo tudi do nekaj pomanjkljivosti, ki jih nekateri še napihujejo.

Dogovorili smo se o delitvi surovine ter o delitvi proizvodnega programa, vendar pa za delitev dela ni bilo dovolj posuša. Na pobudo SOZD GLG smo na primer pri nas sprejeli samoupravni sporazum o združevanju dela in sredstev za rekonstrukcijo in modernizacijo primarne lesne predelave lesa, potem pa s tem ni bilo nič.

Treba bi bilo uresničiti delitev proizvodnega programa, hkrati pa skupno nastopanje na tržišču ter doseči, da bi vsi skupaj več delali. O tem je bilo že marsikaj napisanega, gotovo pa je, da bi moral pri vseh spornih vprašanjih vsak malo popustiti.

VEKOSLAV ŠKET — pomočnik direktorja Jelovice Škofja Loka:

»Več dobrih stvari je, ki smo jih dosegli v tem času v SOZD GLG. To so predvsem pravična porazdelitve lesne surovine na Gorenjskem, optimalno vrednotenje te lesne surovine, solidarnostno pokrivanje potreb lesne industrije posameznih predelovalcev te industrije, imamo pripravljene sporazum o razvijanju dohodkovnih odnosov med članicami SOZD.

Pri delitvi proizvodnega programa bi dejal, da to ni ozko gledano le ukinitve nekega programa pri kateri delovni organizaciji, ampak to pomeni tudi specializacijo proizvodnega programa ter zadovoljevanje tržišča v skladu z zakonom o standardizaciji. Določen napredek, kako se bomo posamezni predelovalci specializirali, da bi v skupnem nastopu čimbolj zadovoljili kupce, smo že dosegli.

Veliko smo naredili tudi v skladu z zahtevo, da je treba lesno surovino optimalno ovrednotiti in predelati, visoko pa se je »razvila« tudi solidarnost. V času življenja SOZD nobena delovna organizacija nima izrazitih pomanjkanj osnovnih surovin za svoj proizvodni program.

V prihodnje bomo morali do konca izpeljati delitev oziroma specializacijo dela in dohodkovne odnose ter uskladiti razvojne programe.

Vsekakor je SOZD GLG v medsebojnih odnosih gozdarstva in lesarstva dosegla velik korak naprej, če drugega ne, sedimo za skupno mizo in se dogovarjamo.

RAFKO RIHTARŠIČ — delegat Jelovice v delavskem svetu SOZD:

Zdaj bi že morali sprejemati program za novo srednjeročno obdobje, vendar se bojim, da bomo dogovor o delitvi programa težko dosegli, in če ga ne

bomo, bo tako tudi z dogovorom Vendar je ta opravičila svoj delitvi surovine.

Moja želja je, da bi to uresničili, posebno še, ker je naša SOZD v posebnem položaju. Imamo takorekoč zagotovljeno surovino, da vsaka članica dela nemoteno, imamo trgovine po celi Jugoslaviji, torej bi lahko bila pred nami lepa prihodnost.

Osnova pa je delitev proizvodnega programa. Mislim, da bi se glede tega laže sporazumeli, če bi dogovarjanje teklo v SOZD GLG med posameznimi temeljnimi organizacijami in ne na ravni delovnih organizacij. Delovne organizacije imajo prevelik vpliv. Verjetno bi se temeljne organizacije iz različnih delovnih organizacij laže dogovarjale o dohodkovni povezavi. Če bi bila neka TOZD dosegla bistveno slabši rezultat, bi tudi lahko takoj rekli, da je tam nekaj narobe, zdaj pa se marsikaj prikrije. Uspešnejše bi se tako dogovarjali tudi o izvozu in uvozu, zdaj pa dela vsak zase.

Čas po letu 1980 ne bo več prehodno obdobje, zato bi se morali o vsem tem že zdaj dogovoriti v smernicah plana in se potem bolj držati dogovorjenega kot doslej.

»Ko smo sprejemali naš srednjeročni program, sem bil velik optimist in če bi doslej uresničili vse tisto, za kar smo se dogovorili — o delitvi surovine in dela — bi bil to gotovo velik dosežek.

To obdobje je bilo prehodno obdobje, kot je bilo rečeno, da se glede delitve proizvodnega programa sporazumevamo le okvirno, kajti vsega se naenkrat ne da spremeniti.

FRANC BAJT — direktor LIP Bled:

»SOZD GLG Bled je gotovo pomembna institucija za gorenjsko lesno industrijo z ozirom na to, da sta tu domača surovina ter dobro razvita industrija. SOZD je treba vzeti kot tretjo stopnjo integracijskih procesov — temeljna organizacija, delovna organizacija, sestavljena organizacija združenega dela in ni neka tvorba nekega poslovnega sistema, temveč osnova za dogovore, usklajevanje različnih interesov, ki jih imamo vsi, ki smo združeni.

V prihodnje bi morali uresničiti vse sprejete dogovore, posebno tiste, ki smo jih postavili kot osnovo ob združevanju. Osnovni, še naprej »odprti« problem je delitev proizvodnih programov in s tem vse tisto, kar je z njim povezano — surovine, cene in drugo.

V naslednjem petletnem obdobju bo treba rešiti tudi vprašanje pomanjkanja osnovne lesne surovine. Težave so že sedaj in to bo ena bistvenih stvari, o katerih bo treba razmišljati že v prihodnjem letu, ko bomo pripravljali nov srednjeročni program SOZD.

Glede naše organizacije naj povem, da smo v času, kar živi SOZD, dobili toliko več surovine, da smo povečali primarno predelavo za dobrih deset odstotkov.

JAKOB REPE — predsednik delavskega sveta LIP Bled:

»Po štirih letih zdaj verjetno že lahko ocenimo smotnost in upravičenost združevanja v SOZD GLG Bled. Menim, da je SOZD GLG Bled opravičila svoj obstoj, čeprav še zdaleč ni izkoristila vseh možnosti, ki jih daje zakon o združenem delu. V prihodnje bo potrebno dati večji poudarek uresničevanju načel skupnega prihodka in dohodka, dohodkovni povezanosti in uresničevanju delitve proizvodnih programov.

Ko govorim o delu SOZD GLG Bled, mislim na vse članice in ne samo na delo skupnih služb. Če z delom SOZD nismo zadovoljni, moramo predvsem kritično oceniti prispevek vsake delovne organizacije k uspehu oziroma neuspehu. Vsekakor imajo pri tem pomembno vlogo tudi skupne službe SOZD, vendar bi jih za planirane naloge morali kadrovsko jačati.

Večkrat je slišati vprašanja ali nam je SOZD potrebna ali ne.

STANE TONKLI — direktor ZLIT Tržič:

Z ustanovitvijo SOZD GLG smo napravili ne tako majhen korak v skladu z zakonom o združenem delu, ki ponuja še veliko možnosti za vse gorenjsko lesarstvo.

Do ustanovitve SOZD smo se veliko manj poznali, delali vsi vse, drug drugemu preplačevali surovino, bili podjetniki vsak na svojem področju. Z ustanovitvijo smo se spoznali, sprejeli pametna načela skupnega gospodarjenja.

S skupnim planom pri razdeljevanju surovine, ki jo primanjkuje, smo gotovo napravili velik korak naprej. Sicer pa se še pojavljajo v gozdnih sortimentih nekateri viški, za katere se še ne znamo prav dogovoriti in to meče med partnerje senco neupanja. Prav tako se nismo uspeli dokončno dogovoriti glede delitve programa, vendar na začetku te poti vendarle smo. Seveda to ni lahko, saj so proizvodne usmeritve vezane ne le na denarno, temveč tudi na druga sredstva, kar lahko predstavlja za delovno organizacijo breme, ki ga lahko prebrodi le v določenem času.

Začeli smo se pogovarjati tudi o dohodkovnih odnosih. To je bilo doslej le tipanje, vendar dobra volja je in prepričan sem, da se bomo posebno na surovinskem področju dohodkovno povežali, da ne bo neupanja med gozdarji in lesarji.

Začeli smo se tudi že dogovarjati o skupnem sovlaganju — tako bo lesna predelava sofinancirala drobilec za lesne odpadke, gozdarji pa lupilni stroj za drobno oblovino. Mi smo skupno z Alplesom sodelovali pri nakupu salona pohištva v Tržiču, prav tako pa za nabavo skladiščnih prostorov v Stari Pazovi.

MILAN ROPRET — delegat ZLIT Tržič v delavskem svetu SOZD GLG:

»V našem kolektivu smo bili dobro seznanjeni o združevanju. Pri tem smo računali, da smo naredili korak, da bi laže in bolje zaživel, da si bomo s tem odrezali bolj bel in večji kos kruha, kot smo ga imeli, vendar do danes temu ni bilo tako. Za to pa smo krivi mi vsi.

Uspeh smo dosegli le pri delitvi hlodovine, pri čemer je zaživila tudi solidarnost, rezultat, ki si ga je SOZD lahko pripisala v svoje dobro, pa je bilo tudi naše sodelovanje pri potresni obnovi na Tolminkem.

Samoupravni sporazum o združevanju še ni prišel do pravega izraza. Osnovni vzrok pa je v tem, da premalo spoštujemo tiste akte, ki smo jih tako svečano podpisali. Obljubili smo si pomoč in sodelovanje, tega pa se ne držimo.

To pomeni, da ne spoštujemo svojih osnovnih aktov. Te akte bi morali še dopolniti, jih spoštovati, sicer SOZD GLG Bled ne bo mogla biti drugačna kot le na papirju. Zavedati bi se morali da je samoupravni sporazum zakon in njegova kršitev, kršitev zakona.

V. F.

Ugotovitve

iz analiz poslovnih dosežkov za obdobje I.—IX. 1978

I. Osnovne značilnosti

a) Kot vsako leto doslej, prinaša tretje tromesečje tudi letos bistveni prirast poslovnih dosežkov, kar je razvidno iz naslednjih stopenj prirasta glede na doseženo stanje 1. polletja 1978:

	lesna industrija	gozdarstvo
dohodek	+ 2,95 %	+ 30,38 %
čisti dohodek	+ 4,01 %	+ 27,83 %
bruto osebni dohodki	+ 3,52 %	+ 17,14 %
neto sredstva za repr.	+ 9,84 %	+ 60,33 %

Tako ugodna situacija — kljub dopustom v mesecu juliju in avgustu — dokazuje, da se je tržna konjunktura na domačem tržišču še stopnjevala in da — v večji meri kot doslej — zmanjšuje tudi možnosti za povečanje izvoznih poslov, ki po skupnih rezultatih gorenjske lesne industrije močno stagnirajo, po realnem obsegu pa padajo.

Od gornjih poprečnih stopenj prirasta odstopata pri lesni industriji LIP Bled in ZLIT Tržič, ki izkazujeta naslednje gibanje stopnje prirasta (+) oziroma znižanje (—):

	LIP Bled	ZLIT Tržič
dohodek	+ 1,17 %	— 15,41 %
čisti dohodek	— 0,87 %	— 13,36 %
bruto osebni dohodki	+ 1,08 %	— 9,57 %
neto sredstva za repr.	— 11,53 %	— 40,75 %

Pri LIP Bled je na možnost večjega prirasta stopnje dohodka v odnosu na stanju v I. polletju t. l. vplivala zlasti podražitev osnovne surovine in tudi večji obseg vkalkulirane amortizacije po predpisanih stopnjah, pri ZLIT Tržič pa je bistveno zmanjšani obseg celotnega prihodka in s tem tudi dohodka posledica manjšega obsega proizvodnje (in tudi prodaje) zaradi kolektivnega dopusta v mesecu juliju t. l.

b) Glede na dosežke v lanskim devetih mesecih pa je treba poudariti letošnje zelo ugodne rezultate:

	indeks I.—IX. 1977 = 100			
	lesna industr.	gozdarstvo	celuloza	SOZD
bruto dohodek (družb. pr.)	161	171	82	149
čisti dohodek	157	125	106	145
bruto OD iz delitve čist. doh.	128	125	138	128
bruto sredstva za reprodukc.	171	140	82	147
število zaposlenih	105	99	103	103

Izpod gornjih poprečij se gibljeta pri lesni industriji LIP Bled in ZLIT Tržič iz istih razlogov, ki smo jih pod a) že omenili.

V primerjavi z istim obdobjem I. 1977 pa je treba poleg tega upoštevati, da se obema delovnimi organizacijama, kot velikima izvoznikoma izvozna stimulacija ni povečala. Proizvodni in prodajni programi LIP Bled pa so v večji meri — kot to velja za ostale članice SOZD — vezani na neugoden vpliv zadržanih cen. Ta položaj bi se gotovo izboljšal, če bi LIP Bled uspelo realizirati nov program masivnega pohištva, ki pa je še vedno v velikem zaostanku.

Jelovica Škofja Loka dosega v 9 mesecih ugodne skupne poslovne rezultate zaradi visoke rentabilnosti programa oken.

Temu nasproti pa je obračunsko stanje v **TOZD montažnih objektov** per 30. IX. t.l. na spodnji meji rentabilnega poslovanja. Problem se stopnjuje tudi zaradi zamude pri aktiviranju novega proizvodnega objekta. Posebno problematična je organizacija in izvajanje montažnih in kooperacijskih del na gradbiščih, ki v vrednosti objektov po lastni ceni predstavljajo skoraj 2/3 delež. Obstojča situacija zahteva torej programsko rešitev te dejavnosti, ki jo v okviru SOZD »GLG« želimo obravnavati celo kot prioritarno skupno nalogo.

Gozdarske organizacije so v tretjem tromesečju povečale oddajo hlobovine iglavcev za več kot 15% iznad količin I. polletja, kar je odločilno vplivalo na prirast obsega celotnega prihodka.

Nasproti gozdarskemu poprečju je prirast ugodnejši pri **GG Bled**, ker so se oddane količine hlobovine iglavcev v primerjavi s istim obdobjem 1977 povečale tako v družbenem kot zasebnem sektorju, medtem ko te z lansko oddajo primerjane količine pri **GG Kranj** zaostajajo tako pri družbenem sektorju kot tudi pri zasebnem sektorju. Nižja količina lesa iz družbenih gozdov pri GG Kranj bistveno vpliva tudi na nižjo stopnjo prirasta dohodka in vseh elementov iz njegove delitve.

Pri **Celulozi Medvode** je po stanju 9 mesecev prišlo do temeljite korekture obračuna, ki kaže kljub bistvenemu zmanjšanju bruto dohodka sicer realno razmerje doseženih rezultatov, vendar brez v kalkuliranih in pokritih obveznosti iz naslova že aktivirane investicije.

Izguba v znesku 7.463.000.— N din za 9 mesecev bo pokrita z lastnimi sredstvi rezervnega sklada. Povsem odprto pa je ob takem stanju obračuna vprašanje možnosti odplačevanja dela anuitet za letošnje leto in vse anuitete za leto 1979, čeprav so pogajanja za prolongacijo obveznosti z glavnimi upniki že v teku.

Vsekakor pa je pri sedanjem stopnjevanju obsega proizvodnje in zaradi izboljšane strukture prodajnega sortimenta realno pričakovati, da bo v letnem obračunu (seveda brez poročila obveznosti, ki izvirajo iz aktiviranih investicij) tekoča poslovna izguba odpravljena.

II. Primerjalni kazalci na zaposlenega delavca

Iz podatkov priloženih preglednic izhajajo za I. 1978 pri lesni industriji naslednje razlike (v %) na dosežene poprečne vrednosti na zaposlenega delavca:

	čisti dohodek	izplačani neto OD	bruto sredstva za reprodukc.	sredstva skupne porabe
Alpes	+ 19,5 %	+ 6,8 %	+ 63,6 %	+ 30,9 %
LIO Gradis	+ 15,1 %	- 2,8 %	+ 76,8 %	- 45,0 %
Jelovica	- 1,3 %	+ 0,7 %	- 23,3 %	+ 10,3 %
LIP Bled	- 11,7 %	- 3,1 %	- 29,1 %	- 29,0 %
ZLIT Tržič	- 23,8 %	- 9,6 %	- 51,4 %	+ 2,2 %

Pri gozdarskih organizacijah pa je v odnosu na doseženo gozdarsko poprečje primerjava (v %) naslednja:

	čisti dohodek	izplačani neto OD	bruto sredstva za reprodukc.	sredstva skupne porabe
GG Bled	+ 10,8 %	- 1,2 %	+ 66,1 %	+ 17,0 %
GG Kranj	- 8,6 %	+ 1,0 %	- 55,7 %	- 14,4 %

V bruto sredstvih za reprodukcijo upoštevamo obe vrsti amortizacije, sredstva poslovnega sklada, pri GG Bled pa tudi obračunani del dohodka, ki pripada za uporabo v OZD iz naslova dohodka, ki je rezultat izjemnih ugodnosti.

V sredstvih skupne porabe upoštevamo tudi bruto sredstva stanovanjskega sklada.

Stopnja **reprodukcijske sposobnosti**, če jo določimo po razmerju med bruto sredstvi za reprodukcijo, ki ostanejo za uporabo v OZD, in skupnim zneskom uporabljenih poslovnih sredstev je znašala:

Alpes	16,8 % od uporabljenih poslovnih sredstev
Gradis	20,7 % od uporabljenih poslovnih sredstev
Jelovica	8,4 % od uporabljenih poslovnih sredstev
LIP Bled	9,1 % od uporabljenih poslovnih sredstev
ZLIT Tržič	10,4 % od uporabljenih poslovnih sredstev
GG Bled	7,0 % od uporabljenih poslovnih sredstev
GG Kranj	6,7 % od uporabljenih poslovnih sredstev
Celuloza Medvode	0,7 % od uporabljenih poslovnih sredstev

Te stopnje bi se le nekoliko povečale, če bi v sredstvih za reprodukcijo upoštevali tudi sredstva za nerazvite in del čistega dohodka za rezervne sklade. Razlike med članicami, ki se kažejo v gornjih stopnjah, pa bi kljub temu ostale nespremenjene.

Gornje stopnje so izračunane na **celoletno merilo**, ker smo k 9-mesečnim dosežkom pristeli tudi ocenjeni obseg reprodukcijskih sredstev za 4. tromesečje t. l.

Kakorkoli vzroke za negativne razlike v primerjalnih kazalcih lesne industrije upravičeno utemeljujemo z neenakimi pogoji gospodarjenja s stališča administrativnega vpliva zadržanih cen oziroma vpliva večjega ali manjšega obsega izvozne dejavnosti, se pri tem ne moremo izogniti obstoječi problematiki, da so v okviru SOZD »GLG« ostala nerešena vprašanja skupnega urejanja razvoja in z njim povezane delitve dela oziroma kooperacije po dohodkovnih načelih. Ta rešitev bi vodila tudi k potrebnim spremembam in dopolnitvam proizvodno-prodajnih programov z dolgoročno uskladitvijo investicijskih naložb po skupnih programih, ki naj bi temeljili na združenih sredstvih.

Gozdarske organizacije od gornjih ugotovitev ne morejo biti izvzete, ker bi kljub obstoječim karakteristikam dveh območij morali slediti tudi skupno pot za obnovo, povečanje in izkoriščanje gozdnih fondov gorenjske regije.

III. Zunanjetrgovinska menjava

Obseg skupnega izvoza po stanju 30.9. t.l se je v primerjavi z doseženim izvozom v I. polletju sicer povečal za 15,7%, kljub temu pa je komaj za 2,3% večji od vrednosti izvoza iz istega obdobja pa je komaj za 2,3% večji od vrednosti izvoza iz istega obdobja 1977.

Upoštevaajoč povečanje izvoznih cen ugotavljamo, da je izvoz po realnem obsegu stagniral, po količinskem obsegu pa celo padel. Povečanje izvoza LIP Bled, Celuloze Medvode in Alplesa Železniki pokriva izpad izvoza, ki ga izkazujejo LIO Gradis, Jelovica Škofja Loka in ZLIT Tržič.

Zaradi povečanega obsega uvoza opreme (Alpes in LIP Bled) ter reprodukcijskega materiala Celuloze Medvode, se je delež uvoza v skupnem izvozu povečal na 59,5%, kar je od obstoja SOZD najvišja udeležba in v negativnem smislu bistveno odstopa od pričakovanja po srednjeročnem planu.

Jože Dolenc

Podatki iz periodičnih obračunov per 30. 9. 1978



Primerjalni kazalci na zaposlenega (povprečno mesečno v obdobju I - IX 1978)

Celuloza pred rekonstrukcijo - manj zahtev na surovino

Celulozno tovarno v Medvodah so zgradili v letih 1890—1893, ko so prenesli tja proizvodnjo celuloze iz Podgore pri Gorici. Pogoji, ki so to narekovali družbi Laykam, so bili v glavnem:

— tovarna celuloze ni mogla uspešno delovati izven surovinskega zaledja in so s preselitvijo to pomanjkljivost odpravili;

— uspešnejše poslovanje so zagotovili v integrirani proizvodnji s papirnico;

— poraba celuloze pa je bila takrat poleg Medvod največja v Vevčah.

Glede na takratne in današnje pogoje lahko rečemo, da stoji tovarna v Goričanah danes v centru lesne surovine in tudi v centru potorošnje celuloze in v centru slovenskega cestnega in železniškega vozlišča.

Proizvodnja celuloze je vse do II. svetovne vojne bazirala na najkvalitetnejšem lesu, saj razvitost tehnologije ni dovoljevala uporabe slabših surovin. Za doseganje proizvodnje kvalitetne celuloze so bile potrebne velike količine čiste vode, ki je niso mogli zajemati iz reke, ampak le iz čiste podtalnice. Tudi po tej plati so bili v Goričanah dani vsi pogoji in če dodamo še vodno energijo na brzicah Sore, potem je bila lokacija zares idealna. Tehnološki postopek kuhanja ce-

		Preglednica I. v 000 din				
		Družbeni proizvod (bruto dohodek)	Čisti dohodek	OD in osebni prejemki	Ustvarj. sredstva za reproduk. 30.9.	Število zaposl. po stanju 30.9.
Alpes	1977	109.092	68.650	49.040	26.121	795
	1978	191.957	116.924	64.036	47.025	855
	ind.	176	170	131	180	108
Gradis-LIO	1977	31.943	18.946	15.421	4.860	239
	1978	51.594	32.131	18.877	14.507	244
	ind.	162	169	122	298	102
Jelovica	1977	118.691	78.172	71.194	15.803	1.205
	1978	201.133	140.355	92.366	32.056	1.243
	ind.	169	179	130	203	103
LIP Bled	1977	104.876	79.771	56.250	21.899	935
	1978	153.134	100.790	72.657	23.796	998
	ind.	146	126	129	109	107
ZLIT Tržič	1977	27.131	19.336	15.817	2.821	290
	1978	33.932	25.724	17.778	4.822	295
	ind.	125	133	112	171	102
Lesna industrija skupaj	1977	391.733	264.875	207.722	71.504	3.464
	1978	631.750	415.924	265.714	122.206	3.635
	ind.	161	157	128	171	105
GG Bled	1977	63.304	45.575	33.306	12.828	514
	1978	114.086	54.531	41.608	21.268	494
	ind.	180	120	125	166	96
GG Kranj	1977	56.569	40.742	34.855	7.144	578
	1978	90.537	53.460	43.648	6.740	587
	ind.	160	131	125	94	102
Gozdarstvo skupaj	1977	119.873	86.317	68.161	19.972	1.092
	1978	204.623	107.991	85.256	28.008	1.081
	ind.	171	125	125	140	99
Aero-Celuloza	1977	111.851	33.649	29.651	23.489	506
	1978	91.201	35.608	41.082	19.235	522
	ind.	82	106	139	82	103
»GLG« skupaj	1977	623.457	384.841	305.534	114.965	5.062
	1978	927.574	559.523	392.052	169.499	5.238
	ind.	149	145	128	147	103

Preglednica II.

	Čisti dohodek		Izplačani neto OD		Bruto sred. za reprod.		Sredstva skupne porabe
	I.—IX.	I.—IX.	I.—IX.	I.—IX.	I.—IX.	I.—IX.	
Alpes	15.195	14.512	5.899	5.864	6.111	5.466	1.952
Gradis-LIO	14.631	13.396	5.370	5.250	6.606	5.941	821
Jelovica	12.546	12.281	5.561	5.449	2.865	2.821	1.644
LIP Bled	11.221	11.447	5.356	5.320	2.639	2.614	1.059
ZLIT Tržič	9.689	10.672	4.996	4.977	1.816	2.207	1.524
Lesna ind. skupaj	12.713	12.520	5.524	5.457	3.735	3.544	1.491
GG Bled	12.265	10.200	6.084	5.999	4.784	4.342	1.437
GG Kranj	10.119	9.808	6.231	6.089	1.275	1.023	1.052
Gozdarstvo skupaj	11.069	9.990	6.161	6.946	2.879	2.570	1.227
Aero-Celuloza	7.520	—	5.464	4.824	4.094	9.512	423
»GLG« skupaj	11.863	9.673	5.647	5.509	3.594	3.952	1.478

luloze na bazi kalcijevega bisulfita se je obdržal vse do danes, dopolnjevali pa so tehnologijo v smeri delnega prilagajanja lesnemu tržišču in zahtevam po kvalitetni celulozi, tako da tovarna proizvaja kvalitetno SI- beljeno celulozo in to primerjalno na pretekla obdobja, danes iz veliko slabših surovin. Seveda so s povpraševanjem na tržišču postopoma dvigali tudi kapaciteto. Danes ima tovarna inštalirane kapacitete za 18.000 ton beljene celuloze, pod pogojem, da se predelujejo surovine, ki dajejo vsaj srednji izkoristek. Navedena kapaciteta je glede na današnji razvoj tehnologije, glede na ceno surovin, ceno opreme in osebne dohodke na robu rentabilnosti. Ker pa je oprema že v celoti zastarela in amortizirana, je splošno vprašanje, če bo tovarna še lahko obratovala eno desetletje. Vsi ti momenti so vplivali na to, da je tovarna šla v postopno rekonstrukcijo in povečanje proizvodnje ter izboljšanje kvalitete že leta 1960. Toda pomanjkanje sredstev je krivo, da se investicija ni nadaljevala. V letu 1972/73 po odločitvi papirne industrije, da se razširi tovarna v Krškem, je bila tovarna v Goričanah prisiljena najti oblike nadaljnega razvoja. S postavitvijo papirnega stroja in energetike,

je bilo zaenkrat rešeno tudi obratovanje »celuloze«. Nova toplarna je nadomestila staro kotlarno, ki so jo že v letu 1975 morali zaradi dotrajanosti ustavit. S postavitvijo papirnice pa so tudi postavljene temelji za nadaljnji razvoj »celuloze«.

Z dogovarjanjem in sporazumevanjem med gozdarstvom, lesno predelovalno industrijo in papirno industrijo glede razvoja papirne panoge v letih 1976—80, je končno tudi opredeljen razvoj celuloze v Medvodah. Po sprejetem srednjeročnem planu naj bi se torej povečala proizvodnja sulfatne celuloze v Medvodah na 40.000 ton s tem, da bi se precejšen del odpadnega luga predelali v lignosulfonatne produkte (Pinotane). Glede na dejstvo, da je kapaciteta 40.000 ton celuloze letno tehnološko in ekonomsko gledano, še vedno pri današnjih stroških investiranja neatraktivna. Sulfatni postopek (tudi modificirani) je omejen s kvaliteto lesne surovine in tudi zaostaja od sulfatnega glede vodnih efluentov in potrošnje sveže vode. Studij projekta je nujno pripeljal do razmišljanj, da pride tovarna na sulfatni postopek.

Kljub temu, da ima tovarna že dolga leta osvojeno proizvodnjo visokokvalitetne beljene sulfitne

(Nadaljevanje na 6. strani)

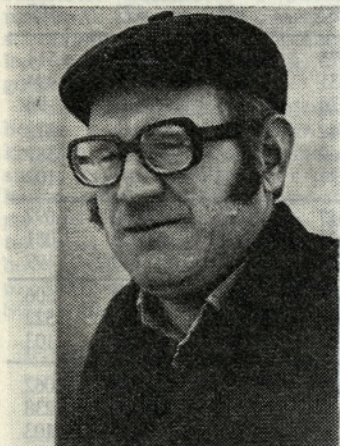
Kdor hoče — temu ni nič težko

Velikokrat se zgodi, da največ govore tisti, ki imajo najmanj povedati. Pa vendar govore kar naprej. Tisti, ki bolje obvladajo drugačno govorico — govorico dela — pa mnogokrat stoje ob strani, čeprav vedo, da večkrat drži stari slovenski pregovor »kdor jezika špara, kruha strada«.

Zato smo tokrat obiskali prav take ljudi, za katere so njihovi sodelavci dejali, da so pridni, vestni delavci, da zanje ni nobena norma previsoka in podobne besede. Povedali so nekaj o sebi, kakšen drobec o drugih. Osnovno vprašanje je bilo, kako delajo oni sami, kako drugi (čez druge nihče ni hotel reči dosti slabega) in kako bi morali delati. Na koncu vseh odgovorov bi lahko zapisali tudi tole:

»Kdor hoče — temu ni nič težko, kdor noče — vse.«

Rudi Trampuš je pri današnji tovarni celuloze Medvode že 18 let. Je domačin, iz Medvod, med celulozarje pa je prišel s poklicno šolo pletarske stroke. Od polkvalificiranega delavca je napredoval do mesta vodje ekspedite in skladišča gotovih izdelkov.



Kot otrok je imel manj časa kot sovrstniki, saj so doma imeli mlin in nekaj živine, zato pravi, da je »navajen« delati.

»Zdi se mi, da je nekaj narobe, če delo ne teče gladko. V našem oddelku je 13 zaposlenih, njihov osebni dohodek je vezan na učinek, zato v glavnem pridno delajo.

Čeprav je pri delu gotovo prisotna želja za čimvečji zaslužek, najbolj priganja k delu čut odgovornosti, to, da mora biti delo opravljeno. Veliko je odvisno od organizacije dela. Čim boljša je, tem manj je dela, sploh pa to drži v skladišču.

Rudi Trampuš dela tudi v disciplinski komisiji. »Precej je še neodgovornega odnosa do dela, neopravičenih izostankov, ki prinesejo precejšnjo materialno škodo. To so običajno delavci, ki ne živijo v dobro urejenih življenjskih razmerah. Če bi imeli drugačno življenje, bi gotovo tudi delali drugače. Nasploh pa premalo delamo in radi bi več pojedli kot naredimo.«

Rudi Trampuš, ki mu je za hobi obdelava lesa, si je v teh letih zgradil tudi hišo, ob delu pa dokončal tudi srednjo ekonomsko šolo. Šel bi tudi na fakulteto, pa ne upa zaradi zdravja, ker ima težave z očmi.

Francka Vrhunc, edina ženska v našem zapisu, je v Alpesu že 22 let, kar pomeni, da je pripadnica tiste generacije, ki je z njim že od njegovih prvih poganjkov.



Pričela je delati kot navadna delavka v površinski obdelavi lesa, potem v montaži in končni kontroli, si vmes pridobila polkvalifikacijo, pred dvema letoma

pa je napredovala do naziva obhodni kontrolor. Pa je zato, ker nima ustrezne izobrazbe, nerada šla, pravi. Toda, ker je še zmeraj na istem delovnem mestu, to najbrž pomeni, da svoje delo res dobro opravlja.

»To je občutljivo delo, držati se moraš normativov in biti do vseh delavcev enak. Fizično je to res doslej moje najlažje delo, psihično pa naporno. Ves čas me skrbi, da ne bi bilo kaj narobe. V večini so tu zaposlene ženske. Precej nas je še iz tistih časov, ko smo prišli za vsako delo, samo da je bilo.

K delu te žene misel, da moraš stvar dobro opraviti. Seveda delaš tudi zaradi zaslužka, toda to ni glavno. Pri nas ni veliko takih, ki bi slabo delali. Čeprav je res, da so precejšnje razlike v odnosu do dela med starejšo in mlajšo generacijo, ki je delala mnoge nadure ponoči, v nedeljah, kadarkoli. Vendar pa mladim ne moraš očitati tega, da imajo danes drugačne, boljše pogoje za delo kot mi, saj smo mi delali ravno za to, da bi se oni imeli bolje.«

Francka Vrhunc pravi, da nikoli ni imela časa za hobije. V šali prida, da so bili nekakšen hobi otroci, ki so bili zmeraj pri hiši. Je pa že dvakrat stara mama. Pred kratkim so se selili v novo hišo. Bila je dvakrat članica delavskega sveta, zdaj pa dela v sindikatu. Pravi pa tudi: »Ljudje so na splošno pridni, sploh pa, če je njihovo delo dobro plačano.«

Mladjen Trivunović je doma iz bosanske občine Teslić. Tamkaj je delal deset let kot gozdni delavec, ko pa je zmanjkalo dela,



je stal na razpotju ali oditi za kruhom v Nemčijo ali v Slovenijo. Odločil se je za slednjo, kajti »vseeno je naša zemlja«.

V TOZD Gozdarstvo Preddvor GG Kranj je prišel pred osmimi leti, »šel skozi« uvajalni seminar za gozdnega delavca, naredil tečaj za motorno žago, zdaj pa je vodja delovne skupine, za katero pravijo, da ji ni nobena norma previsoka. Bil je tudi član delavskega sveta TOZD, zdaj pa delavske kontrole.

»Naše delo je težko, vendar smo se ga navadili. Naša delovna skupina šteje štiri delavce. Radi bi čimveč naredili, da bi čimveč zaslužili. Poleti delamo 9, pozimi 7 ur, več ne bi zmogli. Mene ženejo k delu potrebe. Doma imam šest otrok, pet jih še ne zasluži, ki hočejo vsak mesec enako jesti. Pa ni pomembno le to. Ne posedam rad. Če nič ne delam, me kar nekaj grize. Čič tudi ne da nič.

So skupine, ki resno delajo, druge so spet drugačne. Mi zmeraj nekaj delamo, se nekje vrtimo, zato morda bolj »pademo v oči«. Morda pa so tisti, ki manj delajo, pametnejši od nas. Res, manj zaslužijo, pa se zato tudi manj izčrpajo. Vidimo se vsak dan v centru, kjer živimo, ter kritično spregovorimo o svojem delu.

Mladjen je eden tistih, ki ne vlečejo bolniške v nedogled. Doslej je boloval le zaradi poškodb, zaradi notranjih boleznih mu, na srečo, še ni bilo treba. O tem, da bi pred upokojitvijo odšel domov, ne razmišlja. Pri GG Kranj je že sedmo leto v službi tudi njegov brat, pred dvema letoma pa se jima je pridružil tudi Mladjenov sin. Po vrnitvi iz JLA bo spet prišel med kranjske gozdarje. Mladjen je v te gozdove pripeljal iz Teslića in njegove okolice že 16 fantov in mož.

Karel Lanjšek, je doma iz Prekmurja, vendar se čuti že kar malo Gorenjca. Živi v Stari Fužini, pri gozdnem gospodarstvu



Bled pa dela že sedemnajsto leto. Bil je marsikaj. Nakladalec, sekač, voznik traktorja, zdaj pa je že tretje leto za komandnim pultom v skladišču v Bohinjski Bistrici.

»Pri nas moramo biti pridni, če hočemo, da bo delo teklo v redu. Tukaj vlada tekoči trak in če grem le minuto od pulta, vse stoji.

Seveda je bilo delo v gozdu težje, posebno še, ker v začetku še nismo poznali takih strojev, kot jih danes. Poleti je bilo kar v redu, pozimi pa je gozdarjev kruh res težak.

Sedanje delo je umsko delo, pa sem vendar včasih bolj utrujen kot od tistega v gozdu. Delo je odvisno od lesa. Če je primeren les, sedim, če pa je »drobiž«, se živčno precej utrudim. Sprememba je tudi v tem, da zdaj zjutraj vem, kam grem na delo, gozdni delavci pa tega nismo vedeli. Tudi vremenskih sprememb ni toliko občutiti.

V gozdu smo morali dosti delati, saj so nas k temu gnale norme, tukaj pa tekoči trak. Kako delajo drugje, bi težko dejal. Najbrž pa ne gre drugače, kot tako, da mora vsak svoje delo opraviti. Ni pa pomembno samo to, kako delamo, temveč tudi, kako naprej gospodarimo s pridobljenim denarjem.

Karel Lanjšek je prav tako eden tistih, ki niso »prijatelji« bolniške. Boloval je le takrat, če je bil poškodovan. »Pri nas dobro živi, kdor hoče delati. Marsikdaj je odvisno od tega, kako je delo nagrajevano, največ pa od — zavesti.«

Zdaj jim pri gozdnem gospodarstvu Bled ne gre slabo, zato radi pomagajo, podobno kot so sedel LIP Bled — TOZD Tomaž Godec Bohinjska Bistrica — v krajevnih skupnostih, kjer delajo njihovi delavci. Posebno še, če gre za otroke, »ki ne morejo biti v kakršnikoli luknji«.

Janez Gubič je razrezovalec na formatni krožni žagi v strojni delavnici tržiškega Zlita. Tukaj je že osem let, pred tem pa je dve leti delal v Tovarni kos in srpov.

»Za celo strojno velja, da so res, da bi lahko marsikaj več naredili. Vsekakor velja, da veliko več kot s štoperico v roki povečaš proizvodnjo z novimi stroji, novo tehnologijo.«



cej je tudi poškodb pri delu, kar govori, da je delo toliko zahtevno, da moraš priti v službo spočit, zbran. Delamo v dveh izmenah, vsi skupaj pa presegamo normo za okoli 15 do 18 odstotkov.

Kakšen delavec je kdo, je največ odvisno od zavesti. Tudi delo si moraš znati dobro organizirati. Če bi vsi skupaj več ustvarjali, bi imeli tudi višje osebne dohodke.

Ker imam družino, se trudim, da bi čimveč naredil, da bi bila družina čimbolje preskrbljena. Tudi drugi bi lahko toliko presegali normo, če bi si bolj prizadevali.«

Janez Gubič je šel v službo, ko mu je bilo 15 let, ker pa je priden, kljub temu, da nima šol, v službi čuti, da ni zapostavljen.

Rekli so, da je velik garač. Ljudje mu zaupajo, zato ni čudno, da je tudi član odbora za splošne zadeve, ki odloča o tako »vročih« zadevah kot so štipendiranje, stanovanja, zaposlovanje. Janez, ki presega normo tudi za 30, pa 35 odstotkov, je tudi predsednik osnovne mladinske organizacije.

Star je 28 let, ima pa dva otroka. Z ženo sta ju varovala tako, da sta delala v različnih izmenah. Zdaj sta že toliko zrasla — prvi je šel v šolo — da bo malo več časa. Janezova želja pri tem pa ni samo ta, da bi dokončal osemletko, temveč tudi ta, da bi šel lahko v mladinsko delovno brigado. Drugo leto ima še čas, saj so mladinci »uradno« vsi tisti, ki še niso »prispeli« do 29. leta.

Marko Dežman je bil včasih zasebni pleskar, v LIP Bled — v lakirnici TOZD Rečica — kjer ti ura resdazvoni ob šestih zjutraj, zato pa tudi ob dveh popoldne — pa je zdaj šest let. Skupinovodja je že tri leta, sicer pa že drugo mandatno dobo tudi predsednik osnovne organizacije sindikata.

»Delam. Če hodiš v službo, če hočes zaslužiti, moraš tudi kaj narediti. Pri nas je skupinska



norma. Več delamo, več zaslužimo. V skupini nas je sedem. Treba je skrbeti za pravilen potek dela, da stroji tečejo nemočno.

Normo presegamo vsak mesec, čeprav ni nizko postavljena. V lakirnici se dobro razumemo, zato tudi dobro delamo. Točno imamo odmerjene tudi »čik pavze«, ki jih nič ne potegnemo. Skupaj se moramo pokoravati tekočemu traku. Kako delajo drugje, bi težko dejal, čeprav je

res, da bi lahko marsikaj več naredili. Vsekakor velja, da veliko več kot s štoperico v roki povečaš proizvodnjo z novimi stroji, novo tehnologijo.«

Tudi Marko Dežman je navajen delati še od mladih nog. Doma je z Ribnega, bilo jih je veliko otrok, pa tudi nekaj živine, ki jo je bilo treba pasti. Ko je delal kot zasebnik, pa je bilo seveda spet vse odvisno samo od njegovih rok.

»Svoje moraš opraviti,« pravi. »Ko delam, ne mislim na plačo. Mislim, da moram svoje delo opraviti tako kot je treba. Če je tudi zaslužek dober, pa delaš še z večjim veseljem.«

Jože Pintar je doma iz Poljanske doline, zdaj pa živi v Škofji Loki, blizu svoje Jelovice, v kateri je skupno že 28 let. Začel je delati kot delavec v skladišču, potem pa čez zmeraj zahtevnejša delovna mesta zaradi zavzetosti pri delu prišel do mesta izmenovodje oddelka pri montaži vrat. V teh letih, polnih dela, se je dvakrat težje poškodoval, tako da na nogi čuti posledice še danes.



»Zmeraj sem mislil, kako bi lahko več naredili. Prvi pogoj za to, da lahko dosežeš normo, pa je, da je stroj v redu, da delo lahko teče brez zastojev. Normo pa potem še najbolj dvigne zdravo tekmovanje med delavci.«

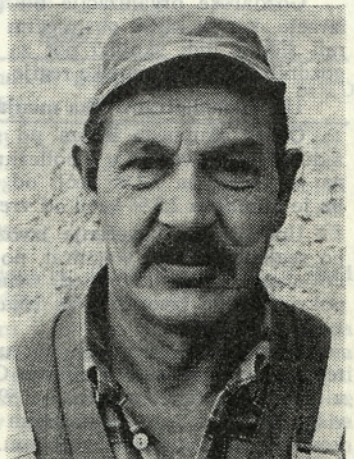
Jožeta Pintarja, po čigar zamisli so v njegovem oddelku izboljšali organizacijo dela tako, da je napor delavcev pri dviganju vrat manjši in da lažje dosega norme — so v dobrega delavca kalila že otroška leta. Oče je padel v partizanih in treba je bilo zaslužiti, da bi vsi otroci — bilo jih je pet — imeli dovolj kruha.

»Zmeraj sem raje več naredil kot manj, da ne bi bil pri delu slabši od drugega. Marsikdo bi lahko več naredil, če bi imel delo rad. Veliko pa je seveda odvisno tudi od nagrajevanja.

Pri tem je zelo važna tudi vzgoja mladih ljudi. Premalo je discipline, odgovornosti, mladi, ki so jim starejši za vzor, pa raje vidijo slabe kot dobre lastnosti.

Pri nas, gledano širše, bi lahko marsikatero stvar bolje naredili in marsikateri dinar obrnili drugače ter kaj privarčevali. Vsekakor pa bi morali vsem delavcem prikazati, koliko je ustvaril in koliko je od tega dobil.«

Stanko Stanonik je pri škofje-loškem Gradisu že od leta 1946, ko je tjakaj prišel kot vajenec.



Vsa ta leta ga je od mizarjenja za 36 mesecev odtrgala le vojaška suknja.

»To so bili časi, ko smo večno delali, ko smo Gradis »spravili skupaj«. Delali smo vse dneve, tudi nedelje, po deset ur na dan. Malica je trajala četrt ure. Seveda tudi »turških« takrat ni bilo.«

Slavku Stanoniku v mladosti ni bilo z rožicami postlano. Delal je že od 11. leta, ko mu je umrla mama. Dve leti se je že učil za vajenca, ko je obupal in dejal, da ne zmore več naprej. Hlače so se strgale, denarja za hrano ni bilo. Pa so mu tedaj pri Gradisu pomagali preskočiti te težave.

»Zavzeti se moraš za delo in če se zase, se tudi za podjetje. Zdaj nimamo norm, prej smo jih mizarji presegali za 20, 25 odstotkov. Oboje je važno za to, kako delaš. Delaš iz notranje nuje, da bi nekaj ustvarili, pa zato, da bi zaslužili, da se preživijo.«

Včasih so nam rekli, da bo delo zmeraj tisto, ki bo največ vredno. Danes pa skorajda ni tako. Več je vreden dokument o opravljeni šoli kot pa opravljeno delo.

Za mlade ne bi dejal, da imajo vsi slab odnos do dela. Marsikdo pa je premalo zainteresiran za delo. Ne išče ga, temveč čaka nanj. Mladi imajo preveč vsega, hkrati pa so preveč prepuščeni samim sebi. Ko sem bil jaz vajenec — za primer — nismo metali klobas po tleh, ker jih tudi dobili nismo, čeprav smo ves dan sekali v Jelovici.

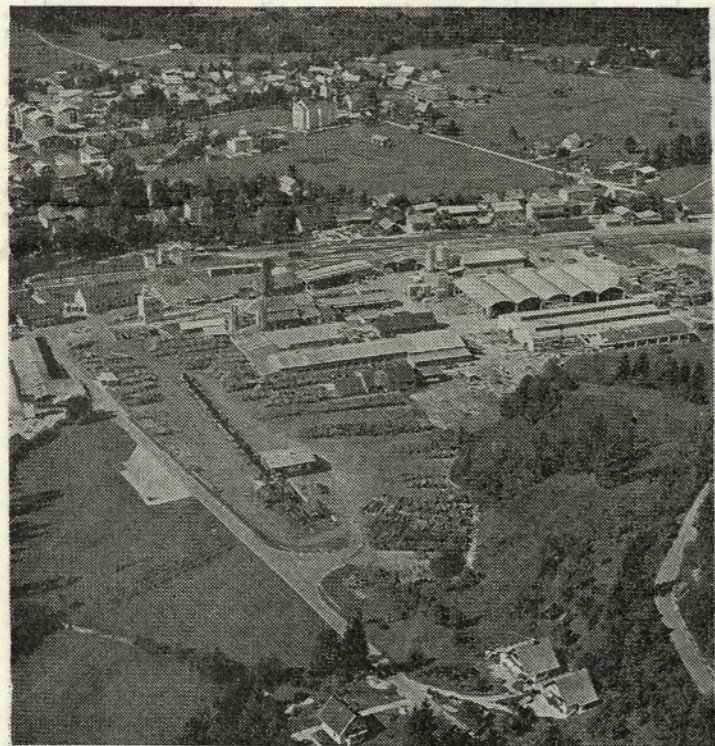
Pri nas bi lahko precej več naredil z boljšo organizacijo dela.

Ob koncu koncev pa: če smo v 30. letih toliko ustvarili, gotovo nismo len narod. Še bolje pa bi seveda bilo, če bi manj zapravili. Jaz vsak mesec lahko zapravim le toliko, kolikor zaslužim.«

LIP in GG Bled morata vzpostaviti v GLG višjo raven sodelovanja

Ob koncu druge svetovne vojne do danes ni bila bistvenih težav v dohodkovnih odnosih med LIP in GG Bled. Bogati gozdovi so dajali zadosti kakovostne surovine, delovna sila pa je bila razmeroma poceni in vedno pri roki. Dohodek se je povečeval iz leta v leto in vse je bilo v najlepšem redu v obeh panogah, toda le na videz. Namreč, stalno večanje dohodka v narodnem go-

stalno večal. LIP je obnovil svoje obrate in zgradil nove, GG pa je tudi začel pospešeno vlagati denar v posodobitev proizvodnje in izboljšanje življenjskih razmer delavcev, čeprav nekoliko pozno in nenačrtno. Lahko rečem, da ves ta čas borbe za presosno kadrov LIP ni bil niti manj prizadet. Vendar vse kaže, da tako ne bo več dolgo.



LIP — TOZD Tomaž Godec Boh. Bistrica

spodarstvu je začelo povzročati velike pritiske na vire kadrov. Takrat se je najboljšje pokazalo, da je zlasti gozdarstvo bilo v nenakoprnem položaju tako, da ni moglo vzdržati borbe za kadre. Industrija mu je enostavno pobrala skoraj vse kadre, posebno tiste, ki so bili zaposleni v gozdu.

Zato je moralo priti do presosne kadrov. Gozdarstvo je odprlo vrata delavcem drugih območij in republik zavedajoč

Namreč, nenehna rast dohodka je spremenila tudi sezonskega delavca v stalno zaposlenega. Človek spreminja dohodek, on pa njega. Zato ni niti malo nerazumljivo, da se na primer iz Bohinjja vozi vsak dan drugam na delo 280 delavcev, GG Bled pa novači delavce celo v Bosni. To je pač eno od protislovij, ki jih ustvarja večanje dohodka. V gorenjskem gozdarstvu in lesni industriji so kadri postali zelo »hlapljiva« sestavina dohodka. Hlapljiva zato, ker se ne pomlajuje. Za primerjavo navajam spet gozdarstvo Bohinjja. Srednja starost vseh zaposlenih znaša nad 40 let, odstotek delavcev med 41. in 60. letom starosti pa se je zaskrbljivo dvignil na 56 %. Na ostalih TOZD je stanje podobno. Gozdarstvo je za mlade postalo nezanimivo in to je najboljši pokazatelj, da dosedanja kadrovska in dohodkovna politika nista dobro odigrala svojo vlogo. Oba partnerja se morata zavedati, da je gorenjska regija že tako industrializirana in razvita, da so premiki kadrov iz industrije nazaj v

GLG

se, da težavnost dela v gozdu uspešnejše prenaša delavec iz gospodarsko šibkejšega območja in nižjega življenjskega standarda. Sezonski delavci so predstavljali najcenejšo varianto proizvodnje, ker so se pred zimo vračali domov. Dohodek se je

GLG

Ali smo dovolj pripravljeni za razgovore s tujimi partnerji?

Iz prakse je znano, da se solidno poslovno sodelovanje s tujimi partnerji ne vzpostavi čez noč, pač pa se gradi počasi. Potreben je čas, da se oba partnerja, recimo prodajalec in kupec, dobro spoznata. Morata se preizkusiti v razmerah dobrega, pa tudi slabega trga. Trdna vez za plodno sodelovanje pa se lahko razvije le na poštenih osnovi. Na taki osnovi, ki odpira vrata za nadaljnje posle. Prizadevanje komercialista pri pogajanju za izvoz blaga, pa ne more biti učinkovito, če ta nima v rokah dobrih »materialov«. Oborožen mora biti z vsem kar sodi k pogajanju, to je od dobrih prospektov do vseh informacij za popolno ponudbo (količine in kvalitete blaga, cene, dobavni roki, pakiranje, itd.).

Kdor misli, da bo slabo blago dobro prodal, se moti. Mogoče mu bo uspelo enkrat, drugič pa se takemu kupcu ne more več približati. Zaigral je svoj ugled, ugled svoje delovne organizacije in kar je najpomembnejše, ugled svoje države. V poslovnem svetu obstaja neverjetna obveščenost in ničesar ne ostane skrito — dobro ali slabo, zato je pri nesolidnem poslovanju s tujimi partnerji računati na slabo mnenje o nas tudi pri partnerjevih poslovnih prijateljih.

Čeprav nekateri komercialisti (tudi od velikih izvoznih hiš) na-

stopajo napram proizvodnji precej samozavestno, pa vendar pred tujimi partnerji često povsem kapitulirajo. Vzrok je lahko v premalo pripravljeni ponudbi, nepoznavanju poslovnih navad dotične dežele ali celo zaradi neznanja tujega jezika.

Kadar sami ne izvažamo, so zelo pomembni tudi odnosi med proizvodnjo in izvozno trgovino. Če so ti odnosi dobri, to je poslovno pošteno, potem ima komercialist-predstavnik trgovine pri sklepanju pogodb svoj »backing«, kot temu pravimo. Za seboj ima namreč oporo v proizvodnji.

Točno pa mora vedeti, kakšen je njegov manevrski prostor pri ceni (tega običajno pozna samo proizvodnja). Če ima proizvajalec svoj manevrski prostor, ki ga predstavnik trgovine — komercialist ne pozna, potem trgovina zavaruje ceno s svojim manevrskim prostorom in zato postavi višjo ceno. Nastopita torej dva manevrska prostora, torej dve rezervi in ponudba je zaradi tega lahko toliko previsoka, da predvideni posel propade.

Spomnim se primera, ko mi je neki naš trgovinski predstavnik med vožnjo h kupcu govoril, kako ga bo »pritisnil ob zid«, da bo naročil večje količine blaga in potrdil višje cene. Ta njegov pristisk pa se je končal tako, da ga

je kupec skoraj »oskubil«. Naročilo je glasilo za manjše količine, cene pa so bile celo nižje od dotičanjih. Kaj je bil temu vzrok? Med razgovori pri kupcu je prišla namreč na dan naša poslovnost. Ta predstavnik ni bil za razgovor pripravljen niti s točnimi cenami, ne s sigurnimi količinami, pač pa le s sigurno dolgiimi dobavnimi roki.

V drugem primeru je tovarna poslala v tujino blago, za katerega so vedeli, da ne ustreza pogojem v naročilu. Kljub temu, da je »izvoz reklamacij« kaznivo dejanje, pa so rizikovali in upali, da bo mogoče le šlo. Pa ni šlo. Reševanje hudo drage reklamacije se je končalo tako, da je tuji partner popolnoma prekinil poslovne odnose s to tovarno. Pri kupcu je ostala le slaba reklama, v tovarni pa grenak okus ob misli na izvoz.

K sreči se prav to ni zgodilo v našem SOZD, vendar sličnih primerov tudi pri nas ni težko najti. Vsi, ki se ukvarjajo z zunanjo trgovino, dobro vedo, da se že iz objektivnih razlogov pri izvozu ali uvozu kaj rado zatakne. Če pa temu dodamo še subjektivne vzroke slabega, površnega in nesrečnega dogovora pa je neuspeh zagotovljen. Na razgovore s tujimi partnerji torej samo, če smo dobro pripravljeni.

R. B.

gospodarstvo prav malo verjetni. Če bi LIP bil prisiljen iti v ta povratni premik kadrov, bi se prav gotovo srečal z resnimi težavami!

Vendar to ni vse. Nezanosljiva zimska delovna doba še bolj zavolja to občutljivo področje dohodka. Namreč, proizvodne naloge zahtevajo več delavcev kot jih GG Bled sedaj ima. Po drugi strani pa zima in sneg to ne dovoljujeta, kar vsem delavcem že sedaj ni možno dati dela celo leto. Tako je gozdarstvo prišlo v nekoliko »žalostno-smešen« položaj, podobno gasilcu, ki so mu lestve prekratke.

Prva negativna posledica zgoraj navedenega je: **Neizvrševanje gozdno-gojitvene dejavnosti**, ker ni zadosti delavcev. Pri vseh zmanjšanih denarja ali pa delavcev je najbolj prizadeta ravno gozdno-gojitvena dejavnost: Nihče noče »zmrvovati« v gozdu tudi, če bi v njem ostalo samo še eno drevo. Neizvrševanje gozdno-gojitvenih načrtov hitro slabša stojnost sestojev in povečuje količino slučajnih pripadkov, slabša razmerja drevesnih vrst in debelinskih razredov, povzroča izpade v proizvodnji zlasti izdelkov iz sestojev tanjših debelinskih razredov, ki imajo odlično prodajno ceno, uveljavlja hitro in kampanjsko delo od katerega je bore malo koristi, povečuje odstotek gnilobe v sestojih, spreminja na slabše režim sečenj v količinskem, prostorskem in časovnem smislu, degradira pojem »gozdno gospodarstvo« na navadno izkoriščanje ali celo eksploatacijo gozdov, v kateri se večji del etata realizira iz slučajnih pripadkov, degradira tudi kadre in jim z ravnilovko krči prostor delovanja in smisel za pospeševanje proizvodnje.

Vse te našteje in nenaštete posledice občutno zmanjšujejo sedanj in bodoči dohodek, čeprav trenutno blagajni ni niti tako prazna. Vendar ne smemo pozabiti, da ni vse gospodarsko, kar je trenutno donosno. Zato polna blagajna ne more v vsakem primeru razveseliti pravega gospodarstvenika.

In vendar si upam trditi, da neizvrševanje gozdno-gojitvenih načrtov ne pomeni poslabšanja in upadanja gozdno-gojitvene miselnosti. Pomeni pa, da so odnosi med TOZD LIP in GG že prekoračili tisto mejo sodelovanja, ki je vidno ločila do danes goz-

darstvo od lesarstva in ki je bila premalo samoupravna. TOZD LIP in GG se bodo morali v GLG dogovoriti o tem — kako premostiti omenjene težave. **LIP bo vsekakor moral računati z možnostjo prevzema in zaposlitve enega dela delavcev GG v mrtvi sezoni!** To niso prazne besede, temveč razmišljanje, ker se je končno potrebno vprašati — kako bi TOZD LIP odgovorili, če bi bili prisiljeni dati TOZD GG delavce za sečnjo in gojenje gozdov? Če pride do tega, bo postalo nepotrebno in nesmiselno govoriti o LIP in GG, ker skupne koristi brišejo sedanje meje med obema partnerjema.

GG Bled rešuje svoje težave s pomočjo delavcev iz Bosne. Viri in tokovi teh delavcev ne bodo kmalu usahnili, lahko pa nas obidejo. **Našemu gozdnemu in lesnemu območju bodo ti tokovi vedno potrebni.** Zato je treba ukrepati preudarno, ker se zna zgoditi, da bo gozdarstvo doživelo neuspeh z Bosanci ravno tako kot z domačimi delavci. V Bohinjju je ta problem še prav posebno pereč, ker so delovne norme v sečnji lesa napete in za 20 % višje kot na ostalih gozdarskih TOZD. **Kako naj potem domači ljudje pokažejo zanimanje za delo v gozdu?** Mladi bodo šli delati v gozd samo takrat, ko bo zaslužek gozdnega delavca večji in predvsem lažji kot sedaj, dalje — ko bo imel možnost dobiti družinsko stanovanje, družbeno ali pa lastno in končno, ko mu bo zajamčena letoletna stalna zaposlitev. Za uresničevanje teh osnovnih smernic nadaljnega razvoja je potrebna **dobra in učinkovita kadrovska politika.** Ta pa ne more biti samo LIP-ova oziroma GG-jeva, temveč skupna. Edino s takšno samoupravno povezavo je možno vzpostaviti višjo raven sodelovanja in preseči sedanje podjetniške meje, ki peljejo celo do takšnih gospodarskih nesmislov, kot je to sedanje drago preseljevanje delavcev, neizvrševanje gozdno-gojitvene dejavnosti, negotova bodočnost dela v gozdu in podobno.

Motijo se tisti, ki jih tudi med vodilnimi ne manjka, ki govorijo, da so viri kadrov v drugih območjih in republikah neizčrpani. Res je, da so neizčrpani! Toda pozabljamo na dejstvo, da so pogoji dela v **gorenjskem alpskem gozdu** nekaj posebnega. Dež, sneg in mraz zajemajo kar polovica leta. Človek bi moral biti

iz jekla, da zdrži 40 let dela v takšnih pogojih, da o poklicnih boleznih niti ne govorim. O tem je bilo govora septembra letos tudi na tekmovanju gozdnih delavcev Slovenije v Novem mestu. Najboljši slovenski sekač Stanko Voler je rekel tole: »Gozdni sekač je verjetno eno od najtežjih delovnih mest nasploh. Jaz sem denimo že invalid, imamo poškodovano hrbtenico. Pri našem delu trpijo roke, hrbtenica in ušesa ter ves živčni sistem. Ni ga, ki bi zmož ob žagi dočakati »penzion«.

Pri GG se pojavlja v obliki previsoke starosti sekačev povečanje izostankov z dela zaradi poklicnih bolezni, nepomlajevanja delavskih vrst, neurejenih delovnih norm, počasnega in ne dobro proučenega reševanja stanovanjskega vprašanja ter iz vsega naštetega — nezanimanja zlasti domačih mladih ljudi za delo v gozdu.

Dobro bi bilo, da se LIP in GG Bled pogovorita o tem vprašanju. Neizvrševanje gozdno-gojitvene dejavnosti je vsekakor tehten razlog za razmišljanje o bodočem razvoju gozdarstva in lesne industrije na Gorenjskem v katerem kadri zavzemajo po-

Dopisujte v naše glasilo

membno mesto. Torej, kako pridobiti kadre zlasti mlade za delo v gozdu? Rešitev obstaja, toda ni enostavna, ker vključuje celi splet dejavnikov od sodobne tehnologije preko življenjskega standarda do smiselnih in koristnih asimilacijskih posegov med delavce drugih območij in republik.

Prav o tem vprašanju pa sta se GG in LIP najmanj menila. Gre namreč za čimvečjo oplemenitev našega lesa, za čimvečji prirastek in končno za čimvečji iztržek, kar vse pa je tudi postavljeno v ciljih združevanja v sestavljeno organizacijo GLG.

Tončič Deanković

Poenotenje gospodarjenja z zasebnimi gozdovi na področju Gorenjske

Koordinacijski odbor SOZD Bled za razvoj zasebnega gozdarstva blejskega in kranjskega gozdnogospodarskega območja je v zvezi poenotenja gospodarjenja za zasebnimi gozdovi obravnaval poročilo strokovnih služb Gozdnega gospodarstva Bled in Gozdnega gospodarstva Kranj o dejanskem stanju ter ugotovil naslednje:

1. Organizacija zasebnega sektorja je različna. Gozdno gospodarstvo Bled ima organizirano eno temeljno organizacijo kooperantov z enim zaposlenim — vodja. Vse naloge za zasebni sektor izvršuje TO gozdarstva družbenega sektorja.

Gozdno gospodarstvo Kranj ima organizirane 3 temeljne organizacije kooperantov z lastnimi strokovnimi kadri in delavci ter potrebnimi sredstvi.

2. Politika do lastnikov gozdov v posameznih območjih je enotna s tem, da prevladuje na blejskem delu več elementov solidarnosti, na kranjskem območju pa več elementov ekonomskega značaja.

3. Različno stanje odnosov in nekateri različni pogoji, ki so posledica razvoja in sklepov, sprejetih na ravni samoupravnih organov v območju, ter prilagoditve naravnim, ekonomskim gozdnogospodarskim in socialnim pogojem v območju.

4. Pri primerjanju doseženih cen za prevzete gozdne sortimente iglavcev je ugotovljeno, da odkupna politika ni enotna.

4.1. Cena hlodovine iglavcev v tekočem prevzemu 1978 iz zasebnega sektorja gozdarstva je v obeh območjih enaka — okrog 700,00 din franco žaga.

4.2. Obe gozdni gospodarstvi enako, od planirane prodajne cene 1.000,00 din, odbijata stroške 30 %, in sicer:

	Bled	Kranj
biološka amortizacija	14 %	16 %
stroški gospodarjenja	10 %	8 %
sredstva za ceste	4 %	2 %
sredstva za vzdržev. in sodelov. pri gradnji gozdnih komunikacij	1 %	4 %
kmečki sklad skupne porabe	1 %	—
SKUPAJ:	30 %	30 %

4.3. Dosežene prodajne cene hlodovine iglavcev so različne in so za prvo polletje 1978 znašale: — za območje Bled 1.013,00 din — za območje Kranj 1.093,00 din

Iz navedenega sledi, da ima Gozdno gospodarstvo Kranj možnost poročila ob koncu leta za vse lastnike, ki so oddali navedene gozdne sortimente.

K navedenemu koordinacijski odbor meni, da je potrebno pri lesni industriji Bled do konca leta 1978 doseči približno enake cene kot pri lesni industriji kranjskega področja.

4.4. Nadaljnje razlike pri tekoči prevzemni ceni pa izvirajo:

— Različno zaračunavanje prevoznih storitev in nakladanja. Samoupravni organi Gozdnega gospodarstva Bled so sprejeli

pavšalni obračun prevozov in storitev (poprečna relacija prevoza 13,5 km), torej enako za oddaljene in bližnje gozdove, samoupravni organi Gozdnega gospodarstva Kranj so sprejeli obračun storitev prevoza po dejansko prevoženih km in usluge nakladanja gozdnih sortimentov.

— Kvalitetni prevzem:

Na območju Gozdnega gospodarstva Bled je prevzem gozdnih sortimentov v 3 (treh) kvalitativnih razredih (slabši, srednji, boljši les). Maksimalni razpon cene med najboljšo in najslabšo hlodovino znaša približno 105 din/m³.

Na območju Gozdnega gospodarstva Kranj je prevzem gozdnih sortimentov v poprečnem kvalitativnem razredu s poprečno ceno.

Iz navedenega je razvidno, da se odnosi razlikujejo, vendar koordinacijski odbor meni, da ne kaže spreminjati sprejetih sistemov, ker so samoupravno sprejeti in uveljavljeni v praksi. Razumljivo pa je, da ima vsak od navedenih sistemov dobre in slabe strani.

5. Način zaračunavanja dela stroškov za les domače uporabe pri kmetih je različen:

— na območju Bleda ni določenih rednih letnih količin lesa, temveč je vsa domača uporaba dodeljena na osnovi dokumentacije in sklepov brez plačila obveznosti,

— na območju Kranja je redna letna količina 3 m³ tehničnega lesa iglavcev ali listavcev brez obveznosti plačila, za les izredne domače uporabe, ki je dodeljen na podlagi gradbene dokumenta-

cije in sklepov samoupravnih organov pa mora kmet plačati približno 80,00 din za stroške gospodarjenja.

Predlog o uvedbi delnega plačila stroškov za les domače uporabe v letošnjem letu na Gozdnem gospodarstvu Bled ni bil sprejet, zaradi tega nastopajo slabši pogoji pri pokrivanju stroškov gospodarjenja.

Iz teh kratkih navedb je mogoče zaključiti, da obstajajo le manjše možnosti glede poenotenja gospodarjenja v zasebnem gozdarstvu obeh območij, vendar pa naj predvsem ugotovitev, ki vodijo k boljšemu gospodarjenju in boljšim ekonomskim rezultatom, služijo kot izhodišča pri delu v prihodnjem obdobju.

L. Z.

Celuloza pred rekonstrukcijo — manj zahtev na surovino

(Nadaljevanje s 3. strani)

celuloze, pa ta danes pri proizvodnji papirja ne more povsod nadomeščati Sa-celuloze.

Sulfatni tehnološki postopek daje izredno dobre mehanske lastnosti, kar pa s hitrotekočimi stroji vse bolj in bolj pogojuje tudi papirna industrija.

Vse študije o razpoložljivi lesni masi v Sloveniji kažejo na to, da bo morala kemična predelava lesa v bodoče posegati po vse slabši surovini ne glede na vrsto

strija zajela vse razpoložljive količine lesne surovine, ne glede na vrsto in kvaliteto, poleg tega pa bi proizvajali obe potrebni kvaliteti papirne celuloze. Računamo, da bi bilo možno zgraditi tovarno Sa-celuloze s kapaciteto od 60.000—80.000 ton letno, če bi totalno zajeli preje navedeno lesno maso, za katero danes ni porabnika. Poznano je, da je na Švedskem firma Stora postavila v letu 1977 tovarno za 450.000 m³ lesa v obliki sekancev na bazi vej in panjev. Tako izkoriščanje surovine ni pomembno samo za celulozno industrijo, pač pa tudi za gozdarstvo, saj se v gozdu odstranjuje prav vire raznih škodljivih pajavov. Jasno pa je, da se tako surovino lahko danes predela le po sulfatnem postopku proizvodnje celuloze. Sulfatni postopek pa ima glede lesne surovine še eno pomembno prednost, ker ne zahteva tehnološkega zorenja lesa zaradi razgradnje smol. Les se lahko dobavlja v svežem stanju iz gozda direktno v proizvodnjo. Pomembno je tudi dejstvo, da že predelujejo nove sulfatne tovarne les bora skupaj z lubjem in to kljub temu, da proizvajajo beljeno celulozo. Glede na zgornja dejstva je potrebno manjše zaloge lesa v tovarni kot je to potrebno pri sulfatnem postopku.

Pri nas obstajajo še vedno velike dileme o vplivu sulfatnega

Novosti iz Jelovice

Nova tovarna v Jelovici z zamudo

Jelovica je bila v okviru sestavljene organizacije GLG določena za nosilca izdelovanja montažnih objektov. Predvsem hitro delo v porušenem Posočju (tam je bilo tudi veliko primerov uspešnega sodelovanja med članicami GLG) je opozorilo, da TOZD montažni objekti ne morejo biti več kos povečanemu povpraševanju ob zmogljivosti stare tovarne. Tudi v skladu s srednjeročnim programom GLG se je zato Jelovica odločila za gradnjo nove tovarne, ki so jo tudi pred letom in pol začeli graditi n asevernem delu stare tovarne. Investicijski program je predvidel, da bi nova tovarna morala biti nared za poskusno obratovanje že sredi letošnjega leta, vendar je pol leta za tem še vedno vprašanje, kdaj bo začela s proizvodnjo. Dela, predvsem gradbena, so potekala povsem po načrtih, zataknilo pa se je pri opremljanju. Jelovica je že pred letom dni uvozila veliko strojev, domače izdelave pa so nekateri transportni trakovi, oziroma nekatera druga oprema. Prav pri tej opremi torej domačih izdelovalcev se je zataknilo. Strojne tovarne Trbovlje so namreč v Jugoslaviji poznane kot izdelovalec take opreme in zvezna direkcija ni dovolila uvoza dela opreme. Vendar take opreme, kot jo potrebuje Jelovica STT še niso izdelovale. Jelovica jim je celo od tujega dobavitelja ostalih strojev preskrbela ustrezne načrte, pa vseeno ni bilo dovolj. Nevšečnosti je bilo veliko že pri samem načrtovanju tehnoloških rešitev, še več pa jih je sedaj pri končni izdelavi.

Delavci STT ugotavljajo, da je vrsto stvari, ki jih potrebujejo za vgraditev v njihovo opremo potrebno uvoziti in seveda vsa uvozna dovoljenja potem zavlačujejo izdelavo. Zrtev vsega tega pa je brez dvoma Jelovica, ki ima veliko materialno in tudi drugačno škodo. Tako se utegne zgoditi, da bo prav zaradi kasnitve te nove tovarne neizpolnjen tudi del srednjeročnega načrta GLG.

Po drugi strani pa naj bi bila ta »izkušnja« Jelovice tudi šola za vse ostale članice sestavljene organizacije, da je pri vseh naložbah do potankosti treba proučiti take možnosti, kot je neizpolnjevanje obveznosti domačih dobaviteljev. Jelovica bo to izkušnjo drago plačala. Vzemimo samo na primer, da bo čez mesec

postopka na okolje. Vse te dileme pa izvirajo iz poznavanja stare tehnologije, ne pa poznavanja sodobnih tovarn z najmodnejšo tehnologijo. Če samo gola primerjava biološke porabe kisika v odpadnih vodah pri konvencionalni sulfatni tovarni beljene celuloze in enaki sulfatni z regeneracijo kemikalij, govori močno v prid sulfatke. Če pa primerjamo moderno tovarno sulfatne beljene celuloze, ki ima zaprte krogoke, z do sedaj poznanimi modernimi magnefitkami, je pa razlika tako velika, da govorijo celo o sulfatni tovarni brez polucije vode.

Zaščita ozračja je ena izmed komponent, ki je do sedaj najbolj razburjala duhove. Karakteristični vonj je bil vzrok izhajanja zmesi hidrogenesulfida, metilmerkaptana, dimetilsulfida in dimetilsulfida. Ti sulfidi imajo izredno znanost, saj jih naš vonj zazna še pri conc. 1. del na bilion. Pri nekontroliranih (neurejenih) tovarnah znaša ta emisija, izražena kot totalno reducirano žveplo (TRS) 10 gr na kg zračno suhe celuloze. Poprečje za ameriške fulfatke znaša 2,5 grama na kg zračne suhe celuloze. Na bazi novih tehnoloških izvedb in na bazi izkušnje so v ZDA 24. septembra 1976 izdali zakon, ki točno določa dovoljene emisije izraženo kot TRS za nove tovarne in znaša le še 0,15 gr na kg

zračno suhe celuloze. Maksimalna koncentracija TRS iz kateregakoli izvora sme znašati 5 ppm.

Zajemanje plinov iz kuhalnikov, terpentinskega sistema, uparilnice, iz »blow tank-a« se danes v glavnem združujejo v poseben plinski rezervoar, od toda pa se odvajajo v kolone — »scrubber« na pranje z belim lugom, da se odstranjeni H₂S in CH₃SH, preostanek plinov pa se vodi na sežiganje v peč za kanolificiranje.

Za predvideno proizvodnjo 60.000 ton sulfatne celuloze bo potrebno 2888.0000 m³ lesne surovine. Izhodišče pri razmišljanju, kako zagotoviti toliko lesne mase, nam ponuja samoupravni sporazum SIS za gozdarstvo za obdobje 1976—1980. V tem aktu je predvideno, da bo tovarni celuloze Medvode po rekonstrukciji zagotovljeno za povečano proizvodnjo sulfatne celuloze na 40.000 ton:

celulozn. lesa iglavcev	65.000 m ³
lesnih ostankov	44.000 m ³
celulozn. lesa listavcev	88.000 m ³

skupaj 197.000 m³

Glede na zmanjšano zahtevnost sulfatne tehnologije na lesno surovino in vključevanje drugih drevesnih vrst je mogoče realno računati, da bo mogoče pokriti tudi manjkajočo razliko — okrog 100.000 m³. J. H.

že zapadla prva anuiteta posojila, ki pa bo zaradi zakasnitve sicer preložena, druga pa potem ne bo, pa čeprav je v tem trenutku vprašljivo, če bo do te druge anuitete tovarna le delala s polno močjo. Upamo, da bo ta primer iz Jelovice zadnji, ter da bodo strokovne službe v GLG, tudi po tej plati poskušale pomagati investitorjem, da v bodoče ne bodo prihajali do podobnih težav.

p. f.



Stari del oddelka montažnih objektov

PRODAJA ŠE NAPREJ DOBRA

Nobena skrivnost ni, da Jelovica svoje izdelke prodaja že vseskozi tako uspešno predvsem zaradi svoje izredno dobro razvejane prodajne mreže po vsej Jugoslaviji. Prisotna je namreč v vseh republikah in tudi večjih regijah. Vendar to ni edina zasluga dobri prodaji. Stalna skrb za izdelki, ki jih tržišče potrebuje in želi, je tudi odločilna. Tako letos daje Jelovica na tržišče nov izdelek, to so termotonska stekla (izolacijska) in seveda tudi okna, v katerata ta stekla potem tudi gredo. Oboje je že v prodaji in na tržišču, v naši republici in v Zagrebu, kjer ta okna sedaj že nudijo, gredo izredno dobro v prodajo.

Ker so ti izdelki šele dobro v prodaji, je pričakovati, da bo prihodnost prodaje tudi v prihodnje še dobra. Poglejmo še, kako je s prodajo montažnih objektov. Veliko gradbišče pri Kranju je takorekoč pred vrati (tam bo Jelovica gradila 52 hiš), zaključeni pa so že nekatere po-

V kratkem bo Jelovica začela graditi tudi vrtec v Škofji Loki, kar bo zopet novo področje (vrtec v Brezovici pri Ljubljani, ki ga je že postavila, je precej manjši) in pričakovati je, da bodo tudi na tem področju montažne gradnje še veliko naročil. Veliko je letos tudi naročil individualnih kupcev, vse to pa je še podatek več, da je Jelovica na tržišču že dobro uveljavljena in da ji kupci zaupajo. To pa je tudi največ, kar lahko katera delovna organizacija doseže.

p. f.

Glasilu ureja uredniški odbor odgovornih urednikov internih glasil članic »GLG«: Ivan Veber, Zoran Rautner, Franc Pavlin, Ivan Robič, Silva Trpin, Vladimir Erjavšek, Franc Kumer, Jože Lejko. Glavni in odgovorni urednik glasila »GLG« je Slavko Ernar. Tisk: GP Gorenjski tisk Kranj. Glasilo izhaja v nakladi 5400 izvodov.

Velik poudarek izobraževanju v DO Alples

V naših splošnih samoupravnih aktih smo uzakonili pravice in dolžnosti delavcev do izobraževanja. Zavedamo se odgovornosti, ki smo jih s tem sprejeli in jih bomo morali v praksi tudi uresničevati. Vplivati moramo na delavce vseh kvalifikacijskih struktur, tako da bodo sčasoma došli v celoti pomen izobraževanja na vseh ravneh in področjih, tako za njih osebno kot za delovno organizacijo.

Zavedamo se tudi dejstva, da je pridobivanje znanja tako strokovnega kot splošnega močan faktor za dvig produktivnosti, kar pa je najpomembnejši cilj vsake organizacije združenega dela.

Način in oblike izobraževanja v DO Alples smo opredelili v pravilniku o izobraževanju. Na ta način smo uzakonili nekatera dejstva, ki so se v praksi že izvajala, izpopolnili vrzeli na tem področju in vpeljali novosti, ki jih je prinesel zakon.

Z namenom izboljšati kvalifikacijsko strukturo in dvigniti nivo znanja delavcev, ki delajo na zahtevnih delovnih opravilih v proizvodnem procesu, smo letošnjo jesen organizirali tečaj za pridobitev ozko usmerjenih profilov v lesni stroki. Tečaj smo izvedli v sodelovanju s Poklicno šolo za lesarstvo, ki nam je posredovala verificiran program, predavatelji pa so bili naši strokovni sodelavci. Tečaja se je udeležilo 45 delavcev, ki so si na osnovi verificiranega potrdila pridobili naziv — lesni delavec, upravljalec strojev in naprav.

V plan za prihodnje leto smo dali ponovitev takega tečaja, ki bi zopet zajel približno 50 delavcev. Najbolj perspektivne delavce iz obeh tečajev in tiste, ki so že prejšnja leta dosegli PK oziroma ozko usmeritev pa bi v nadaljnji akciji vključili v tečaj za specializirane oziroma široke profile lesne stroke, kar pomeni že pridobivanje kvalifikacije.

V letošnji jeseni smo izvedli več seminarjev družbenopolitične vsebine za člane samoupravnih organov in delegatov za SIS in zbor združenega dela. Za strokovno-tehnični kader smo organizirali predavanja, ki so se navezovala na temo dviga produktivnosti, posredovali pa so jih delavci Zavoda SRS za produktivnost dela. S podobnimi predavanji in vsem iz področja lesarstva bomo nadaljevali tudi v prihodnjem letu.

Precejšnje število naših delavcev se je vključilo v začetni tečaj nemškega jezika in bodo predvidoma nadaljevali učenje v nadaljevalni stopnji.

V tem sestavku sem se omejila predvsem na področje funkcionalnega izobraževanja, lahko pa tudi omenim, da Alples štipendira v letošnjem šolskem letu 60 dijakov in študentov ter da se ob delu izredno šola na srednjih, višjih in visokih šolah 45 naših delavcev.

Želimo in upamo, da bo delo na področju izobraževanja v naši DO uspevalo tako kot smo si ga načrtali.

Marjana Maček

me igralcev in folklore, prostor za tehnično osebje. Tudi v garderobi bodo možne razne vaje po dogovorjenem urniku. Avla z aperitiv barom (178,5 m²) bo sproščala udeležence prireditve, omogočala pa bo vsakovrstne razstave, ki naj prikazujejo tudi gostom bohinsko življenje nekdanj in danes. Možna bodo tudi gostovanja raznih likovnih mojstrov. Avla, katere prostor bo možno razširiti tudi navzven, bo lahko služila tudi za svečane zaključke večjih športnih prireditev. Poleg nje bo garderoba (17,5 m²), sanitarije (27 m²), upravni prostor s pomožnim skladiščem za razstavni material (36 m²), knjižnica (53 m²), ki bo imela tudi zunanji vhod, kotlarna (25 m²), prostor za čistilke in čistila (10 m²), za klimatske naprave (30 m²), kabine za ozvočenje, osvetljevanje, projekcije (25 m²), hodnik in stopnišče (32 m²). V nadstropju bo mala dvorana (90 m²), ki bo omogočala seminarje, razne sestanke in občne zборе, gospodarske posvete in načrtno izobraževanje. Ker bodo sedeži premični, bodo tudi tu možne vaje godbe na pihala, tamburašev in plesne skupine. Ob njej bo hodnik (30 m²). Nad knjižnico bo še 20 m² prostora, nad garderobami pa 15 m².

Kakšno kulturno življenje se bo odvijalo v Družbenem centru?

Kakor je potrebno občasno polnjenje akumulatorja in ta propada brez električne energije, tako bogatijo in zlahkajajo svoja čustva in misli sodelavci v raznih sekcijah kulturnega udejstvovanja, kar je prepotrebno zlasti mladini. Pri javnih kulturnih nastopih se mlad sodelavec naglo otrse treme, se zbere in posreduje svoje misli poslušalcem sproščeno in doživeto. To pa mu praktično koristi tudi na raznih sestankih v samoupravni družbi, v redni službi in tudi pri oddihu. Zgovornost, obsežen izrazni zaklad, zgoščeno, smiselno pripovedovanje »odpira tudi gluha ušesa«.

Med mladino ne manjka glasbeno nadarjenih, ki se bodo s sodelovanjem v pevskem zboru, morda pri godbi na pihala, v tamburaškem zboru kmalu usposobili in bogatili na koncertih, pri žalnih komemoracijah, na raznih proslavah doživetja vseh udeležencev. Z izostritvijo glasbenega doživljanja pa bodo tudi sami kot poslušalci glasbenih umetnin bogato nagrajani. Ze davno je lahko vsak spoznal, da televizijski programi ne morejo nadomestiti živega stika s pevci, igralci, humoristi, godbeniki in raznimi umetniki ob množični udeležbi. Ob neposrednem kontaktu je doživljanje kulturnih vrednot ter razvedrila vse globlje, prirodnejše zlasti v krogu vživetih poslušalcev. Družabni center bo nudil številnim mladim dekletom in fantom možnost živahnega udejstvovanja v folklori, ki prevzema s svojo pestrostjo in zdravno prirodno svežino izvajalce in gledalce lepih ljudskih plesov. Tudi likovni amaterji bodo imeli možnost strokovnega izpopolnjevanja pri vajah, na razstavah pa bodo prikazovali svoje uspehe. Kdor rad sega po dobrih knjigah, ve, kaj bo pomenila mladim in odraslim bogata knjižnica, vsem dostopna, lepa, poučna in zabavna knjiga.

Kdor je že kdaj igral v amaterskem gledališču, zlepa ne pozabi lepih doživetij pri vajah, nivoje pred nastopom in prijetne sprostitve ob stiku z gledalci. Iz vsega pa izstopa vsebina kot doživeto, poživljajoča vrednota. Tudi zadovoljstvo navzočih je igralcu spodbudna nagrada. Številne so možnosti interesnega zaposlovanja mladih pri kulturnem udejstvovanju, vse pa oblikujejo mlade značaje in jih spodbujajo k zavestnemu ustvarjalnemu delu.

Kulturno življenje pa ne bo oplojalo in žlahtilo le misli in čustev domačinov, tudi turistom gostom bo priljubljalo Bohinjo. Žal je že uspešno razvejana dejavnost DPD Svobode »Tomaž Godec«, ki je požela številna medobčinska in republiška pri-

znanja, od tov. Regenta je prejela celo svoj društveni prapor, prav zaradi neustreznih pogojev v razpadajočem domu, razen folklorne, pevcev in tamburašev zamrla. Stari kulturni dom, nekdanja pralnica hotela Triglav, ki je že davno odprt, je dotrajan. Ker je že ogrožal varnost udeležencev kina in prireditev, je bil zaprt, s tem pa je bil ukinjen tudi edini kino v Bohinju. Člani folklorne družine, pevci in tamburaši vadijo sedaj v šoli, kjer sodelujejo tudi v raznih kulturnih programih poleg zunanjih gostovanj in nastopov, z uvedbo celodnevne pouka v šoli pa bodo njihove vaje tu nemogoče. Kulturni dom je res prepotrben. Zato so vsi ljubitelji kulturnega življenja in člani Svobode veseli sklepa, da bo do spomladi zgrajen v Boh. Bistrici sodoben družbeni center. Med temi pa ni malo Lipovih delavcev, saj so že od nekdanj sodelovali in podpirali vse kulturno udejstvovanje v Bohinju. Že pred leti so delavci iz Lipove TO »Tomaž Godec« pripomogli smučarskemu športu in nogometu do vidnih uspehov. Organizacija mednarodnih FIS A tekem v smučarskih tehnik in za memorial Tomaža Godca sloni že vrsto let vključno s sodniškim zborom na njihovih plečih. Težko si je zamisliti uspehe Svobode, planincev, Društva prijateljev mladine in številnih organizacij ter njihovih akcij brez njihove pomoči. Lipov kolektiv je prevzel patronat nad pionirskim odredom »Tomaž Godec« na tukajšnji osemletki in jim omogočil že pred 15. leti organizacijo pionirsko lesno predelovalne proizvodnje v podjetju »Pionir«, ki je doseglo v proizvodnji učil in didaktičnih igral ter opreme za šolske delavnice, v poklicnem usmerjanju ter v samoupravni in

proizvodni vzgoji lepe uspehe. Nagrajani so bili s številnimi občinskimi, republiški in zveznimi priznanji LT. Kot pokrovitelj je nudil kolektiv Lipove TO pomoč pri organizaciji pionirskih letovanj, pri novoletni jelki in pri številnih interesnih dejavnostih. V znak hvaležnosti in priznanja je njihova delavka odprla novo šolsko poslopje, njihov mladinec pa sodobno telovadnico osnovne šole dr. Janez Mencinger v Boh. Bistrici.

S prav takim razumevanjem so podprli delavci LIP-a akcijo za izgradnjo muzeja Tomaža Godca in Družbenega centra. Z zadovoljstvom spremljajo, kot vsi občani naglo gradnjo obeh objektov, kjer se gradbinci ne glede na mrz in padavine požrtvovalno borijo s časom in vse kaže, da bodo uspeli. Da, do prihodnjega maja bo dograjen dom družbenega prosvetljevanja in socialističnega obveščanja, ki bo s svojo razgibano zunanostjo opozarjal na čudovite bohinske planine in gozdove, na ta neizčrpani vrelci prirodne lepote, ki je v Bohinju, obenem pa snujemo sme načrte za kulturno pomlad v novem družbenem centru. Ob praznovanju rojstva Titove Jugoslavije poglobljamo samoupravno zavest in napore za uspešnejšo rast gospodarstva in družbenega blagostanja. V srcih pa se poraja iskrena želja, da bi spomladi, ob jubilejnim zasedanju CK ZKJ izrekli ljubljenu Titu v tem simboličnem družbenem centru priskrbo dobrodoščilo in našo neomajno zvestobo na njegovi poti.

Salon pohištva ZLIT

Dan republike kaj radi proslavimo z delovnimi zmagami, kajti s tem najvidneje pokažemo, kaj smo z našimi naporimi uspeli novega dati družbi za lepše življenje. Letos je bil ta dan pomemben tudi za Tržič, saj je Združena lesna industrija odprla sodoben salon pohištva v novem prodajnem centru Deteljica v Bistrici pri Tržiču.

Predno predstavimo to sodobno trgovino, pogledimo kaj vse je v tem novem trgovskem centru, ki je letos zrastel tik ob cesti, ki pelje čez Ljubelj. V centru so dobili svoje prostore vsi, ki žele nuditi svoje proizvode in usluge krajanom velike krajevne skupnosti Bistrica ter seveda vsem, ki jih sem pripelje (ali jih bo pripeljala) solidna ponudba.

Tako je v tem centru velika prodajalna Peko, pa trgovina Bombažne predilnice in tkalnice, poslovalnica Ljubljanske banke, sodobna mesnica, frizerski salon, kemična čistilnica, cvetličarna, bistro in seveda salon pohištva ZLIT.

Prav gotovo v tem trenutku ena najlepših in najbolj okusno urejenih prodajalnih pohištva na Gorenjskem je zrasla kot plod skupnega prizadevanja in vlaganja Združene lesne industrije Tržič — ZLIT in Alples iz Železnikov.

Obe članici SOZD »GLG« sta podpisali posebni samoupravni sporazum o združevanju dela in sredstev za izgradnjo trgovine z deležem pri skupaj ustvarjenem dohodku. Vsa določila tega sporazuma kažejo, kako delavci te meljnih organizacij lahko s samoupravnim sporazumevanjem o skupnem nastopu dosežejo hiter napredek in vidne rezultate.

Predračunski znesek 7.121.000 dinarjev sta podpisnici zagotovili z lastnim denarjem, kreditom SGP Tržič kot izvajalec del in kreditom Ljubljanske banke — temeljne banke Gorenjske. Udeležba v združenih sredstvih je 58% : 42% (ZLIT : Alples). Kot investitor je nastopal ZLIT. Podpis takšnega samoupravnega sporazuma med ZLIT-om in Alplesom je samo logično nadaljevanje že doslej trdnega sodelova-

nja obeh partnerjev, ki temelji na sporazumu o desetletnem poslovnotehničnem sodelovanju, ki so ga v oktobru 1976 podpisali v Železnikih.

Udeležba Alplesa v skupnem dohodku trgovine bo prenehala v petih letih, ko mu bo ZLIT vrnil vrednost vloženih sredstev, vendar smo prepričani, da se bo sodelovanje nadaljevalo tudi po tem času.

Salon pohištva ima 477 m² prodajne površine in 112 m² skupnih prostorov, kar daje lepe možnosti za solidno poslovanje trgovine. Ob predstavitvi trgovine ne moremo prezreti okusne predstavitve programov obeh partnerjev, kar je delo arhitektke Trpinčeve iz Alplesa.

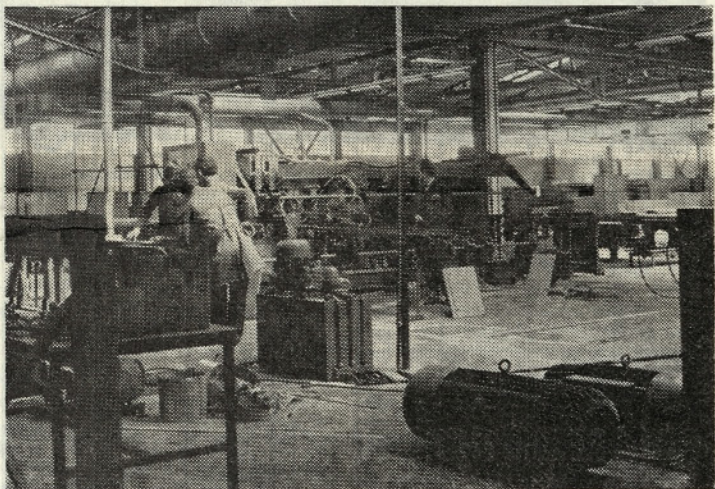
Poleg Alplesovih garnitur pohištva kupci dobijo ves izbor pohištva ZLIT, predvsem vse vrste tapeciranega pohištva, v salonu pa opazimo tudi nekaj izdelkov LIP Bled, kar kaže na to, da ZLIT široko odpira vrata sodelovanja članicam SOZD »GLG«. V salonu je moč kupiti tudi svetila, pode in zavese, skratka, na enem mestu vse kar rabimo za opremo stanovanja.

ZLIT je takšno trgovino potreboval, saj je vse več kupcev hodilo v tovarno po nakupih, kar pa ni primerno. Sedaj bo sleherni lahko vse njihove proizvode videl, izbral in kupil na enem mestu.

Obiskovalca te trgovine pa pri-tegne tudi likovna oprema. Vse ambiente je s svojimi deli opremil akademski slikar Dušan Premrl in tako je to verjetno prva tovrstna trgovina pri nas, ki na povsem nevsiljiv in na moč privlačen način oblikuje tudi kupčev odnos do likovne umetnosti in do oblikovanja prijetnega doma.

Ob koncu dodajamo še eno misel in trditev. ZLIT je s postavitvijo te trgovine vsekakor nazorno pokazal, kako bi se dalo v »GLG« skupno reševati vse probleme in čvrsto povezano nastopati na tržišču. Ta doživek pa je poleg čistega poslovnega, verjetno tudi zelo pomemben.

VE



Novo avtomatizirane linije nas osvobajajo fizičnih naporov, zahteva pa večjo prisotnost znanja

Kako smo doživljali letošnji rojstni dan Titove Jugoslavije v Bohinju

Prav gotovo z globoko zavestjo in s posebnim ponosom smo veseli zamislili gorenjskih komunistov, da naj se ovekoveči zgodovinski dogodek v muzeju Tomaža Godca v Boh. Bistrici, ki naj bi bil odprt ob 40-letnici konstituantne CK ZKJ.

Skupščina občine Radovljica je poverila občinskemu gradbenemu odboru izdelavo programov za muzej in družbeni center. V sodelovanju s Svetom KS Boh. Bistrica in po posvetovanju s projektanti, gradbenimi in finančnimi strokovnjaki sta bila izdelana oba programa z ugotovitvijo, da je nujno uresničenje, čeprav v izredno kratkem roku in kljub zimi, možno. Tudi pri KS Boh. Bistrica je bila postavljena gradbena komisija za reševanje krajevne problematike v zvezi z gradnjo.

Program muzeja:

1. Spominska soba konstituiranja CK KPJ bo urejena tako, kot v času zasedanja. Z arhivskim gradivom bo predstavljen potek dogodkov, zgodovinska resnica in osebnosti, ki so bile prisotne.

2. Muzej revolucije in narodno-osvobodilne vojne v Bohinju. Tu bo prikaz Bohinja kot ene od zibelk oborožene vstaje sloven-

skega in jugoslovanskih narodov pod vodstvom Zveze komunistov. Zgodovinski materiali so na razpolago.

3. Poseben prostor bo posvečen osebnosti Tomaža Godca, agilnega političnega delavca, revolucionarja, športnika, človeka s polno mero narodne zavesti in humanizma. Ta prostor bo opomnik sedanjim in bodočim rodovom.

4. V prostorih, kjer so imeeli Godčevi usnjarsko obrt, bo urenjen usnjarski muzej za Slovenijo.

Program Družbenega centra v Bohinjski Bistrici:

V Družbenem centru (1256,5 m²) bodo naslednji prostori: velika dvorana (295,5 m²), ki bo imela na stopničastem podu 320 sedežev. V njej bo slavnostno zasedanje CK ZKJ v začetku maja 1979, kino predstave, osrednje bohinske proslave in gostovanja za domačine in goste — turiste, prireditve vseh sekcij DPD Svobode »Tomaž Godec«, slavnostne prireditve OZD in društev v Bohinju. Oder (185 m²), ki bo sodobno tehnično opremljen, bo omogočal poleg javnih nastopov tudi vaje igralcev, pevcev, baleta in folklornih skupin. Ob njem bodo servisni prostori (187 m²): garderobe, delavnica in shramba za kulise, WC, prostor za kosti-

Novoletna nagradna križanka

				SVETOV-LJANSTVO ZNAČIL-NOST SVETOV-NJAKOV	STOLETJE STAREJŠI	AROMATIČ-NA SNOV V VANILJEV-CU	SLIKAR IN GRAFIK JUSTIN	TELIČI, TELČKI	PEVKA OTTA	MEDTEM	NIKEJ	JUGOSL. RADIO-TELEVIZIJA	AM SKLA-DATELJ COPLAND	PRAVNIK, POLIT. DE-LAVEC, MAKSO	NEKAJ TOVARNA PISALNIH STROJEV	ZARADI	Z VODO OBDANA ZEMLJIŠČA			
				NADAR-JENOST																
				NEMŠKI SLIKAR, GRA-FIK, EKSPRESIONIST EMIL																
				OBLJUBLJENA DEŽE-LA IZRAELCEV																
NORTH	ŽENSKA S SEVERA	OBLIKA SESANJA	OPRČA	SREDSTVO ZA BA-JANJE, ČARANJE	ŽUŽELKA SLIČNA ČEBELI	FR. IGRA-LEC DELON DELITELJ V MATEM.														
OSVOBA-JALEC																				
RIMSKI CESAR VESPAZIJAN																				
OVERITEV, OVER-JANJE																				
JEZERO IN REKA NA FINSKEM																				
DOBA, VEK																				
TUNIS - VATIKAN																				
PRITOK JEZERA LADOGA V SZ																				
OROŽNIK																				
ENIGMAT-SKI KLUB JAJCE																				
MESTO V BELGIJI, SREDIŠČE VALONCEV																				
JEAN NICOT																				
OSMI ME-SEC ŽIDOV SKEGA KOLEDARJA																				
MAJHEN ZAJEČ																				
ZNAK ZA PARKIRNI PROSTOR																				
ITALIJAN-SKI KAMION																				
RAZKUŽILO RAZTOPINA KREZOLA																				
ZNAČAJ																				
REKA SKOZI INNSBRUCK																				


GLG

Priimek in ime _____
 Naslov _____

Nagrade so prispevale članice »GLG«, in sicer: 1. omarica začevlje v vrednosti 1.500.— din Alples Železniki, 2. kolekcija proizvodov Aera v vrednosti 800.— din Aero-Celuloza Medvode, 3.—4. vratno krilo P 2 v vrednosti 620.— din Jelovica Škofja Loka (2), 5. postelja »Anton« v vrednosti 600.— din LIP Bled, 6. 2 prm bukovih drv v vrednosti 550.— din GG Bled, 7. 2 prm bukovih drv v vrednosti 550.— din GG Kranj, 8. stol v kmečkem stilu v vrednosti 500.— din ZLIT Tržič, 9. denarna nagrada v višini 500.— din Gradis-LIO Škofja Loka

Pravilne rešitev križanke pošljite najkasneje do 15. 1. 1979 na naslov: SOZD »GLG« Bled, Mladinska 3, pod oznako »novoletna križanka«.

