

UDK 911: 341.222 (497.1)

ZGORNJESAVSKA DOLINA OB TROMEJI — GEOGRAFSKI ORIS

1. Omejitve raziskovalnega območja

Ožje območje, ki ga raziskujemo v Sloveniji, pripada krajevni skupnosti Kranjska gora, ki vključuje štiri katastrske občine (Kranjska gora (2169), Gozd (2170), Podkoren (2168) in Rateče (2167) in obsega sedem naselij (Kranjska gora, Log, Gozd Martuljek, Srednji vrh, Belca, Podkoren in Rateče). To območje predstavlja severozahodni oziroma zahodni del občine Jesenice in meri 149,9 km² ali 39,2 % celotnega ozemlja občine. Na tem območju prebiva 3363 prebivalcev, oziroma 1181 gospodinjstev v 1135 stalno naseljenih stanovanjih. Poselitev v takem obsegu predstavlja približno desetino prebivalstva (10,9 %) oziroma stanovanj (11,1 %) v občini.

V krajevni skupnosti Kranjska gora pripada največ površine katastrski občini Gozd, ki obsega 60,3 km² in ki zajema 41 % celotnega ozemlja. V katastrski občini Kranjska gora prebiva skoraj polovica (46,4 %), ali 1561 prebivalcev območja. Število prebivalcev v drugih katastrskih občinah pa je naslednje: Gozd 754 preb., Rateče 630 preb., Podkoren 418 preb..

Tudi pregled po krajih izpostavlja osrednji položaj Kranjske gore. V Kranjski gori živi 45 % vseh prebivalcev krajevne skupnosti, v Ratečah 19 %, v Gozd Martuljku 16 % i.t.d. Tudi po številu gospodinjstev in stanovanj je Kranjska gora nesporno osrednje naselje obravnavanega območja.

2. Regionalna delitev

Obravnavano ozemlje delimo ponavadi na dvojje geografsko različnih območij:

- na, z naselji zaznamovano podolje — Dolino in
- na severno in južno od tod ležeča pobočja — Karavank oziroma Julijskih Alp.

Za območje zgornjega toka reke Save, oz. povirja do Jesenic, se je v slovenski geografski literaturi uveljavil naziv "Dolina". Melikovo (1953) poimenovanje dopolnjuje Kočever (1979), ki imenuje ožje povirje reke Save z imenom "Zgornja Dolina". To je obenem tudi regija ob avstrijsko-italijansko-jugo-

slovanski tromeji in območje našega proučevanja. Kranjska gora je administrativni center tega povirja oziroma območja (Natek, 1963). Teritorij proučevanja se skladno z imenovano delitvijo razprostira cca 15 km v širino vzdolž avstrijske meje, vse od Rateč, na zahodu do Dovja-Mojstrane na vzhodu. Do leta 1966 je skozi Zgornjo dolino vodila železniška proga, ki so jo kasneje opustili in odstranili. Traso proge je delno uporabila le skromno modernizirana evropska cesta E-94 (1), ki pelje po dolini od italijanske (Rateče) in avstrijske (Podkoren) meje k Jadranu oziroma na JV Evrope.

Za pobočja Karavank je posebej značilna prisojna lega, kjer so prisojne terase občasno (planine) ali stalno (Srednji vrh) poselili. Šest planin je še bolj ali manj v uporabi. Pobočja Karavank imajo, z izjemo skromnega kmetijstva in izrabe gozdov le neznatno gospodarsko vlogo. Planinske in sprehajalne poti zadenejo že kilometer nad dolino na obmejno območje, kjer je svoboda gibanja omejena (dovolilnice). Posebej opredeljeno in na planinskih kartah vrisano obmejno območje ob avstrijsko-jugoslovanski meji obsega od 0,1 do 2,0 kilometra širok pas ozemlja. Z izjemo Korenskega sedla, mejni karavanški gorski hrbet ni poseljen. Planinske kočje so zgradili šele na avstrijski strani meje. Drugače pa je na območju Julijskih Alp. Planinske kočje najdemo na celotnem obravnavanem območju. Stalno ali občasno odprtih je 13 planinskih koč. Večji del planinskih koč in bivakov (5) se nahaja v neposredni bližini Vršiške ceste. Omeniti velja tudi, da so severna pobočja Julijskih Alp bolj strma kot karavanška. Zadnja so na tem področju visoka okrog 1700 m (Vošča 1737 m). Dolina sama leži na nadmorski višini med 720 in 850 metri. Strmo padajo vanjo severne stene dvotisočakov v Julijcih: Škrlatice 2738 m, Špika 2472 m, Prisojnika 2547 m, Mojstrovke 2366 m in Ponc 2272 m. V manjšem obsegu izkoriščajo kmetje, ob osrednjedolinski uravnavi le še izbrane dele prečnih dolin in pobočij. Del divje, pobočne, gozdne in grap polne pokrajine je tudi gozdni rezervat "Pišnice". V zatišnih legah so pobočja izrabili za izgradnjo smučarskih skakalnic (Rateče — Planica), pobočja Vitranca pa za alpsko smučanje. Taka, relativno redka, z dolomitom zaznamovana pobočja, so le v bližini dveh naselij, Kranjske gore in Podkorna namenili tej dejavnosti. Zaradi omenjenega je bilo slišati malo ugovorov ko so v letu 1981 severno pobočje Julijskih Alp skoraj v celoti (do 0,2 km vstran iz osrednjega dolinskega dna) vključili v Triglavski narodni park. Taka prostorska ureditev predvideva omejitve v rabi in naravovarstveno zaščito. Nekaterim osrednjim predelom TNP so namenili posebno varstvo — kot na primer dolini Pišnice, Špikovi gorski skupini in slapovom v Martuljku.

3. Nekatere socialno-geografske značilnosti

Prometna os, ki je prilagojena reliefu, pa tudi administrativna delitev kažeta na vzhodno orientacijo območja. Vzhodni rob Doline je zaznamovan z jeklarno oziroma železarno na Jesenicah. S 5200 delovnimi mesti je železarna največji delodajalec Gorenjske, Jesenice pa so z skoraj 11.000 delovnimi mesti tesno povezane tudi s sedanjim družbeno-gospodarskim razvojem Gorenjske in obravnavane regije. Pomembno vlogo so Jesenice odigrale pri razvojnih usmeritvah ozemlja ob Tromeji. Ko so, na primer, na Jesenicah razširili jeklarno, so številčneje zaposlili delovno silo iz drugih republik Jugoslavije. Delavci v železarni so si ustvarili družine, oz. so se priselili z družinami. Ker za ženske ni bilo dovolj njihovi strokovni izobrazbi primernih delovnih mest v industriji, jih je sčasoma pritegnila turistična dejavnost. Zaposlile so se v gostinsko-turističnih obratih Kranjske gore.

V nasprotju s to družbeno in ekonomsko zdravo in razvijajočo se regijo pa je sosednja območje občine Tolmin, ki meji na krajevno skupnost Kranjska gora, ostalo na robu vsesplošnega razvoja in dogajanja. Še zlasti povirje Soče v Trenti. Medtem, ko se je v tolminski občini število prebivalcev zmanjšalo za tretjino, se je na območju Trente, ki meji na Kranjsko goro, število prebivalstva znižalo na četrtno predvojnega prebivalstva. Oživi le poleti, ko obiščejo Trento lastniki počitniških hišic. Nekoč so si ta periferna območja obetala razvojne impulze od predora, ki bi se naj povezoval Kranjsko goro in Bovec, oziroma od turizma, ki bi se naj razširil tudi v te kraje. Vendar so načrti o tunelu padli v pozabo, cesta čez Vršič je slaba in pozimi neprevozna, turizem pa, kljub trudu lokalnih oblasti in deloma tudi uprave TNP, ne more pošteno zaživeti. Manjkajo namreč ljudje, ki bi razvoj organizirali in vodili.

Kako pa je z gospodarsko usmerjenostjo Zgornje doline same? Kljub temu, da so prve turistične obrate zgradili že kmalu po letu 1870, se kraji iz različnih razlogov niso razvili v monostrukturne turistične centre.

“Krivdo” za to, da se posebej Kranjska gora ni razvila v večnamenski športno-rekreativno-turistični center gre vsaj deloma pripisati relativno neugodnim naravnim razmeram/pogojem. Leži namreč relativno nizko, na nadmorski višini okrog 800 m in ima le malo za smučanje primernih površin. V celotnem območju Julijcev prevladujejo, kot že omenjeno, strmi kraški previsi in gozdovi, na karavanškem območju v Jugoslaviji pa osončena pobočja. Umirjenih, obsežnejših, relativno strmih travnih površin z različnim naklonom pa manjka oziroma jih sploh ni.

Obenem pa moramo vzroke za omejeno turistično dejavnost vsaj deloma iskati tudi v razvoju temu območju robnih regionalnih središč (Jesenice, Beljak), ki

so desetletja dolgo privlačevala delovno silo in s tem dušila avtohtoni razvoj. Po letu 1960 se je število zaposlenih v kmetijstvu, ki je še pred II. svetovno vojno presegalo 36 %, zmanjšalo na 10 %. Danes pa kraji Zgornje Doline beležijo le okrog 4 % kmečke delovne sile. Želja po zaposlovanju v industriji se je v socialistični družbeni ureditvi še posebej izrazito okrepila. V nasprotju s kmetijstvom je dajala zagotovljen zaslužek in socialno varnost, v nasprotju s turizmom pa tudi ni bila vezana na zasebno iniciativo, oziroma je individualno anonimna. Zaprta meja, vse tja do šestdesetih let, pa tudi povojne nacionalizacije so omrtvile še tisti turizem, ki se je prej dodobra razvil. Od leta 1970 dalje se del razvojnih sredstev namenja tudi turistični dejavnosti. Na mnogih delovnih mestih so iz različnih vzrokov v turizmu zaposlili delavce iz drugih republik. Interes domačinov za delo v turizmu je presenetljivo nizek, več zanimanja zanj izkazujejo uspešni slovenski poslovneži in doseljenci.

Kranjska gora ima izrazito polifunkcionalno dejavnostno strukturo prebivalstva. Samo okrog 15 % zaposlenih dela v turizmu, terciarni sektor gospodarstva pa zaposluje skoraj 40 % delavcev. Preko 50 % kranjskogorcev je posredno ali neposredno vezano na delo v industrijskih obratih izven kraja stalnega bivališča. Dnevno migrira v smeri Jesenic, Bleda in Radovljice preko petsto oseb.

Zaradi zaposlovanja v industriji, zaradi načrtnega razvoja turizma po letu 1970 in zaradi ugodnosti, ki jih je prinesla odprta meja, so kraji krajevne skupnosti Kranjska gora izgubili svoj tradicionalni videz. Posebej izrazito se je spremenil centralni kraj — Kranjska gora. Nekdanji vaški tločrt se je razširil in spremenil: dogradili so nove četrti (hotelov, stanovanj in počitniških bivališč) izven oboda stare poselitve (Jasna, Čičare), parcele znotraj starega naselbinskega jedra pa so zapolnili turistično-rekreativni objekti, penziona, turistični apartmani, gostišča in trgovina. V časovnem zamiku sledimo podobnim, vendar ne tako izrazitim spremembam tudi v Gozd-Martuljku, v manjši meri pa tudi v Podkorenju in Ratečah.

4. Prebivalstvo in poselitev

Zgornja Dolina je bila sorazmerno pozno poseljena. V 14. stoletju so jo bili verjetno poselili koroški pastirji, ki so pasli v Staneh nad Kranjsko goro. Verjetno pa je tudi, da so se mnogi izmed teh naselili ob Pišnici in začeli kmetovati. Kranjska gora se prvič omenja leta 1211. Takratni viri omenjajo občasno poselitev v Borovski vasi kar eventualno dokazuje njen nastanek na krčevinah. Ime pa dopušča tudi možnost, da so Borovsko vas ustanovili prebivalci iz koroških Borovelj. Leta 1674 so v Zgornji Dolini našli 953 oseb,

leta 1803 pa samo v Ratečah 730 in v Kranjski gori 1586 oseb. Ob leta 1817 do 1961 je prebivalstvo Zgornje Doline naraslo za 26,7 % in sicer največ v obdobju 1817 — 1857. Leta 1910 je bilo na tem območju skupaj 2151 prebivalcev, ali 21,5 % manj kot leta 1857.

Če primerjamo podatek iz leta 1674, vidimo, da prebivalstvo Zgornje Doline ni v tolikšnem številu zapuščalo svojih domov kot v slovenskem alpskem svetu nasploh (Soška dolina, Bovško ali Zgornja savinjska dolina). Število prebivalcev se ni bistveno spremenilo, čeprav je industrializacija posegla tudi v tukajšnja naselja. Nekdanja kmečka naselja v Zgornji Dolini so fazo deagrarizacije že preživela in v zadnjem času pridobivajo pomen in obliko urbaniziranih naselij.

V prvih dveh tabelah opozarjamo na konstanten upad prebivalstva na obravnavanem območju. Šele v zadnjem medpopisnem desetletju /1971 do 1981/ se je na račun uspešnega gospodarskega razvoja Kranjske gore demografski razvoj prevesil v pozitivne vrednosti. Krepitev industrije na Jesenicah in terciarnih panog v občinskem središču in ob Tromeji ter ugodna prometna povezanost brez dvoma ugodno vplivajo na sedanjo prebivalstveno rast. Porast prebivalcev beležijo predvsem: Gozd, Kranjska gora in Podkoren (s terciarnimi in kvartarnimi dejavnostmi), najbolj pa sta prebivalstvo skozi vse obdobje izgubljali naselji Rateče in Podkoren. Zanimivo je, da sta omenjeni naselji, poleg Srednjega vrha, izkazovali še ob zadnjem popisu največje število in delež kmečkega prebivalstva.

5. Gospodarske dejavnosti

Zaposlitvena struktura se s sezono spreminja: v poletni sezoni je v Zgornji Dolini dodatno zaposlenih 118 oseb, v Kranjski gori pa v zimski sezoni 77 oseb (1988). Na zaposlitveno strukturo ima izreden vpliv turizem. Samo v gostinstvu je v sezoni zaposleno 65 % vseh občasno zaposlenih oseb. Nekmečko prebivalstvo v Kranjski gori narašča, leta 1961 je bilo 92 %, 1981. pa že 98,9 %. Aktivnega prebivalstva je bilo leta 1961 44 %, leta 1971 48 %, leta 1981 pa le še 46 %. Kraj je postal sčasoma tudi stalno bivališče neaktivnega, upokojenega prebivalstva. Tu se postavlja vprašanje kmetijstva, ki ima izgleda le v živinoreji, vendar v povezavi z dohodki iz turizma. Podobno povezavo zasledimo v sosednjih turističnih središčih, v Avstriji in Italiji. Napori v tej smeri bi, poleg ohranjanja kmetijske dejavnosti, prispevali k ohranitvi in urejanju okolja, kar je za turizem izrednega pomena.

Vendar kaže stagnacijo prav tradicionalna panoga teh krajev — živinoreja, ki ima od vseh kmetijskih dejavnosti relativno še najbolj ugodne pogoje. Samo

do leta 1961 so se površine namenjene paši zmanjšale za 40 %. Med vzroki za izgubo planin na Vršiču in Beli peči je prevladoval zaslužek v sekundarnih dejavnosti in deloma terciarnih dejavnostih s turizmom. Če izvzamemo Rateče, kjer so beležili še leta 1981 16 % kmečkega prebivalstva, je kmetijska dejavnost pomembna gospodarska panoga le še na Srednjem vrhu (77 %). Srednji vrh je sorazmerno najbolj oddaljen od prometnih poti. Prebivalci vse do nedavna niso zapuščali svojih domov in se zaposlovali izven kmetijstva, kot so to storili člani kmečkih gospodarstev v Kranjski gori in Gozd-Martuljku.

Z izgradnjo novih turističnih kapacitet je vzporedno naraščala tudi stanovanjska izgradnja za vedno večje število gospodinjstev v Kranjski gori. Od leta 1948 do 1961 je število gospodinjstev naraslo za 31 %, prebivalcev pa je za 19 % več, v medpopisnem obdobju 1961 — 1981 pa je gospodinjstev več za 46,2 %, prebivalcev pa za 39,2 %. Število članov gospodinjstev se očitno zmanjšuje, kar je v skladu z sodobnim družbenim razvojem in rekreacijsko funkcijo te pokrajine.

6. Prometni položaj

Ugodna lega doline ob tektonskem prelomu, predvsem pa njena širina in sorazmerna položnost so že zgodaj nudili možnost za dobre dostope, zlasti iz smeri Ljubljanske kotline. Dolina je dostopna tudi iz zahodne smeri, iz Trbiške kotlinice. Obenem Karavanke nikoli niso bile izrazita pregraja (poselitev iz Koroške!). Tudi v novejšem času poteka čez Korenski preval zelo živahen promet.

Bližina evropskih magistral kot so E-7 in E-14 (prva Videm — Beljak — Celovec — Dunaj in iz Beljaka proti Salzburgu) pogojuje živahen, zlasti tranzitni promet. Od obeh magistral je Kranjska gora oddaljena le slabih 20 km. Skozi samo naselje pelje magistralna cesta E-94, ki vodi k mejnemu prehodu Rateče. Že leta 1972 je čez oba mejna prehoda tod — Rateče in Koren — prestopilo 5.6 milijona potnikov, kar je bilo 46,2 % vseh potnikov, ki so v tem letu prešli gorenjske obmejne prehode. Leta 1982 pa je čez oba mejna prehoda potovalo 9.2 milijona potnikov, kar je nekaj manj kot 40 odstotkov vseh meddržavnih prehodov v alpski Sloveniji.

Zaradi gostega avtomobilskega prometa, ki je v osrčju Kranjske gore povzročal precejšnje težave, so v letu 1973 zgradili obvoznico. Kranjska gora je na ta način ohranila prednost turističnega kraja. Preusmeritev tranzitnega prometa na obvoznico je namreč omilila prometno zmedo, omogočila vzpostavitev "cone za pešce" in stimulatивно delovala na trgovsko dejavnost in obisk gostišč. Obvoznica pa je občasno povzročila tudi manjši promet v trgovinah in

gostiščih zaradi česar so na stičišču prejšnje in sedanje magistrale odprli obsežen večnamenski gostinsko-trgovski objekt. Ni pa obvoznica vplivala na obisk smučišč. Parkirišča so eden problemov s katerimi se kraj še ni ustrezno spopadel.

Po ukinitvi železniške proge (31.3.1966) se je težišče prometa preneslo na po zasnovi in ustroju zastarelo cesto. Železnica, ki so jo zgradili 1870 je bila dolgo časa edina prava povezava Doline s svetom. Do odprtja karavanškega železniškega predora leta 1913 je bila glavna prometna žila v smeri proti Beljaku, Salzburgu in Münchnu (Turska smer). Če bi namesto ukinitve železnico leta 1966 modernizirali, bi bila še danes pomembna prometnica, še posebej ob priliki športnih prireditev. Železniški promet nadomešča avtobusni promet: 27 prog povezuje Kranjsko goro z Ljubljano in nekaterimi mesti drugih republik.

Sosednji Trbiž ne slovi le po priključku na bližnjo avtocesto (pomembno za avtobusni promet in promet s počitniškimi prikolicami) temveč predvsem kot trgovski kraj. Nemški turisti z južne Koroške in mnogi kransko-gorski gostje izkoriščajo bivanje v Kranjski gori in bližino meje za nakupe v sosednjih državah. Odprta meja napram Avstriji in Italiji je naselju v prid. To je vzporeden element turistične privlačnosti, vabljen predvsem za obiskovalce iz bolj oddaljenih predelov Jugoslavije. Za turistično gospodarstvo Kranjske gore je razvoj smučišč na avstrijski, obojni strani meje življenjskega pomena. Ob priliki pomanjkanja snega vozijo turiste preko Korena v Podklošter in druge kraje Koroške.

Najbolj prometno-tehnično neugodna smer vodi iz Kranjske gore čez Vršički prelaz proti jugu, v Zgornje Posočje in Bovec. V prvi svetovni vojni zgrajena cesta je bila namenjena oskrbi Soške fronte, kasneje, med obema vojnoma, pa je državna meja na prevalu blokirala prometne tokove. Šele po letu 1945 so se tej prometni smeri odprle nove možnosti. Z razvojem motorizacije v Sloveniji, Jugoslaviji in Evropi je promet čez Vršič stalno naraščal. Leta 1959 so cesto delno modernizirali, leta 1984 so jo deloma prekrili z asfaltom. Velika škoda je, da je preval zaradi snega v zimskih mesecih zaprt. Možnosti za turistični razvoj v Trenti so temu primerno še sorazmeroma nedotaknjene.

7. Turistični promet

Turistični promet se je v Zgornji Dolini začel razvijati po dograditvi "Gorenjske železnice" Ljubljana-Trbiž leta 1870. V začetni fazi je prevladoval stacionarni turizem. Istočasno pa so naselja v Zgornji Dolini služila kot izhodišča za planinske ture na vrhove, kjer takrat še ni bilo planinskih postojank. Leta 1904 je bilo v Kranjski gori ustanovljeno letoviško društvo. Leta

1911 je naselje dobilo kopališče ("Jasna"), leto dni kasneje pa so javnosti namenili kadne kopeli v hotelu Razor.

Kranjska gora je med obema vojnama slovela kot gorsko letovišče, ki je bilo znano tudi kot zdravilišče za pljučne in živčne bolezni. To je bilo takrat najvišje ležeče gorsko letovišče v Jugoslaviji. Ostala naselja v Dolini so bila turistično manj znana, z izjemo Rateč, ki so v tridesetih letih zaslovele zaradi smučarskih skakalnic. Planica je s skokom Sepp Bradla preko 100 m postala leta 1934 svetovno znana.

Kranjska gora je prevzela vodilno vlogo zimskošportnega središča po vojni. Poprej je vzdevek veljal Bohinju. Odslej sta bili v Kranjski gori dobro obiskani obe sezoni. V času pred drugo svetovno vojno je Zgornja Dolina (skupaj z Mojstrano) razpolagala z 2400 ležišči, v glavnem v zasebni lasti. Leta 1937 so v Kranjski gori zabeležili 5735 gostov, z 12 dnevno dobo povprečnega bivanja. Le dve leti pozneje, tik pred začetkom druge svetovne vojne, je povprečna doba bivanja upadla na 10 dni. Danes prebiva gost v povprečju le 5 do 6 dni, ne glede na sezono.

Delež tujcev v nočitvah je bil vedno relativno visok. (Leta 1938 so gostili kranjskogorci okoli 14 % tujcev). Večji je bil obisk tujcev napram predvojnemu obdobju šele po letu 1962. Postopoma se je začel uveljavljati zlasti tranzitni in konectedenski turizem, ki danes obdobjno celo prevladuje.

Dolina je zaznamovala izrazit vzpon turističnega obiska šele v začetku in sredi šestdesetih let. Takrat so dogradili nove smučarske naprave in številne prenočitvene kapacitete. Leta 1971 je imela Kranjska gora 65 % vseh ležišč v Dolini, s 66 % deležem gostov in 56,5 % deležem nočitev. Na drugem mestu je Gozd z 22 % gostov in 24 % nočitev, slede Rateče (9 % gostov, 9 % nočitev) in Podkoren (3 % gostov in 2,5 % nočitev).

Tuji gostje so bili takole razporejeni: Kranjska gora 55 %, Gozd-Martuljek 26,5 %. Pri Gozdu izstopa večji delež tujih gostov predvsem zaradi zasedenosti kapacitet v zimskih mesecih, okrog novega leta in avto-kampa, ki je edini v Dolini.

Turizem Kranjske gore je vzpredno pogojeval rast števila počitniških hiš. Le teh je bilo leta 1965 2,5 % vseh hiš (28), leta 1975 pa že 18,6 % in po podatkih, ki so nam sedaj na voljo, je samo v Kranjski gori kar 48 % vseh stanovanjskih enot počitniških bivališč. Najhitrejšo rast počitniških hišic beležita naselji Kranjska gora (Jasna, naselje Ivana Krivica) in Gozd-Martuljek. Veliko in okolju vsaj deloma neskladno naselje počitniških apartmanov je zraslo na obronku Kranjske gore — v Čičarah.

8. Zaključek

In kakšen je pravzaprav turizem v Kranjski gori danes? V letu 1985 so v krajevni skupnosti registrirali 3953 postelj, prenočili 148.800 gostov in zabeležili 526.000 nočitev. Potemtakem je moč to območje le z zadržkom primerjati s turistično razvitimi kraji Jugoslavije ali Alp. V okrilju Jugoslavije bi Kranjsko goro lahko glede na prenočitvene kapacitete, števila obiskovalcev oz. števila nočitev uvrstili nekje okrog 30. mesta (na prvih 8 mestih najdemo Poreč, Dubrovnik, Buje, Crikvenico, Krk, Opatijo, Makarsko, Budvo). Celo na območju Slovenskih Alp beležita več turistov Bled in Bohinj. Je torej Kranjska gora izključno zimskošportni center? Analize (Kočever, 1981) kažejo, da prenoči Kranjska gora v zimski sezoni manj ali kvečjemu toliko gostov kot v poletnih mesecih. Razlika je v tem, da je Kranjska gora v zimskih mesecih zasedena s skupinami gostov, te pa so poleti redkejše. Nadomestijo jih tranzitni gostje katerih cilj je ponavadi Jadranska obala. V času zimske in poletne sezone (januar, februar oziroma julij, avgust) zabeležijo okrog 50.000 nočitev mesečno oz. skupaj skoraj polovico vseh nočitev v letu.

Kranjska gora je v glavnem zimskošportni center za domače goste, saj je pozimi preko 75 % obiskovalcev iz Jugoslavije. Med obiskovalci iz tujine prevladujejo gostje iz ZRN, ki prihajajo sem predvsem poleti. Preko potovalnih agencij obiskujejo Kranjsko goro vedno pogosteje tudi Nizozemci, Angleži in Skandinavci (pozimi!), medtem ko ustvarijo Italijani in Avstrijci skupaj le desetino tukajšnjih nočitev med tujimi gosti.

	1985		1981		1977		1971	
	Štev. postelj	%	Štev. postelj	%	Štev. postelj	%	Štev. postelj	%
Kranjska gora	1081	27,3	1071	27,3	925	23,4	625	16,0
Rateče	273	6,9	263	6,7	253	6,5	243	6,2
Gornj	475	12,0	465	11,9	455	11,7	445	11,3
Podkoren	438	11,1	428	11,0	418	10,8	408	10,3
Log	80	2,0	79	2,0	78	2,0	77	1,9
Srednji vrh	48	1,2	47	1,2	46	1,2	45	1,1
Zgornja Dolina	2751	69,7	2701	69,1	2651	68,0	2601	66,0
	3953	100,0	3953	100,0	3953	100,0	3953	100,0

Tabela 1: Gibanje števila prebivalcev in gospodinjstev v naseljih Zgornje Doline med leti 1948 in 1981

Kraji	Leto	Gospodinjstva	Prebivalci
Zgornja Dolina Skupaj	1948	722	2447
	1953	912	2809
	1961	981	2751
	1971	919	2720
	1981	1122	3188
Rateče	1948	176	617
	1953	225	884
	1961	236	624
	1971	199	613
	1981	201	630
Podkoren	1948	124	409
	1953	154	467
	1961	154	438
	1971	122	374
	1981	134	418
Kranjska gora	1948	286	918
	1953	375	1101
	1961	379	1083
	1971	379	1119
	1981	554	1508
Log	1948	21	73
	1953	23	78
	1961	22	80
	1971	22	61
	1981	25	53
Gozd	1948	102	380
	1953	122	418
	1961	176	475
	1971	184	505
	1981	197	527
Srednji vrh	1948	13	50
	1953	13	61
	1961	14	48
	1971	13	48
	1981	11	52

Tabela 2: Kranjska gora — Izbrani statistični podatki za obdobje 1869 — 1981

Leto	Prebivalcev	Hiš	Prenočevanj	Tujih gostov	Turističnih kapacitet — postelj
1869	743	96	—	—	—
1880	678	97	—	—	—
1890	684	99	—	—	—
1900	678	104	x	—	x
1910	693	120	x	—	x
1931	787	167	61.221	721	x
1948	918	163	35.890	33	x
1953	1.101	191	40.764	398	x
1961	1.083	195	80.917	2.855	1.200
1966	1.252	205	107.601	15.014	1.532
1971	1.117	256	151.010	19.633	1.653
1976	1.296	193	298.404	34.726	2.841
1981	1.508	331	413.235	45.272	3.210
1986	1.550	362	507.792	53.596	3.662
1989	1.553	394	475.180	59.702	3.953

Tabela 3: Delež prebivalcev v neagrarnih dejavnostih med leti 1961 in 1981

Kraji	1961		1971		1981	
	štev.preb.	%	štev.preb.	%	štev.preb.	%
Kranjska gora	1083	92	1119	97,6	1508	98,9
Rateče	627	74	613	84,2	630	92,5
Gozd	475	91	505	95,9	527	98,5
Podkoren	438	78	374	86,1	418	92,6
Log	80	94	61	96,8	53	100,0
Srednji vrh	48	31	48	23	52	40,4
Zgornja Dolina	2751	76	2720	91,4	3188	95,8

Tabela 4: Aktivno prebivalstvo po panogah dejavnosti v letu 1981

Panoge	Naselja						
	Kranjska gora	Log	Gozd	Srednji vrh	Podkoren	Rateče	Skupaj
kmetijstvo	1	1	1	0	0	0	3
gozdarstvo	5	1	5	0	3	2	16
industrija	95	4	41	1	30	70	241
gradbeništvo	42	3	24	1	13	6	89
promet	49	5	24	0	21	25	124
trgovina	52	0	19	1	14	23	198
gostinstvo	235	2	51	2	41	30	361
kultura in izobraževanje	33	0	5	0	4	7	49
uprava in drugo	163	1	25	2	17	24	232
storitve in obrti	17	1	8	0	11	6	43
Skupaj	692	18	203	7	154	193	1267

Tabela 5: Kranjska gora — nekatere značilnosti turizma v letu 1985

		Kranjska gora	Gozd-Martuljek	Podkoren-Rateče
Gostje:		114.180	27.611	6.973
	tujci	41.544	11.463	1.558
	Jugoslovani	72.636	16.148	5.415
Prenočevanja:		413.436	84.844	26.771
	tujci	142.870	16.828	3.651
	Jugoslovani	250.566	68.016	23.120
Prenočitve po mesecih: (v %)				
	januar	17,3	14,1	22,8
	februar	14,5	14,2	18,5
	marec	6,9	6,0	6,6
	april	3,7	1,3	2,6
	maj	4,8	6,0	1,5
	junij	6,4	7,8	2,7
	julij	11,0	16,5	19,6
	avgust	12,5	18,	12,2
	september	7,2	7,6	4,3
	oktober	4,9	1,9	1,6
	november	3,2	1,1	1,4
	december	7,5	5,4	6,2
Struktura prenočitev po poreklu gostov (v %)				
Jugoslovani		65,4	80,2	86,4
	Slovenci	39,5	54,3	63,2
	Hrvatje	22,9	21,8	22,8
	Srbi	32,7	21,0	12,4
	drugi,	4,9	2,9	1,6
tujci		34,6	19,8	13,6
	Avstrijci	1,7	1,9	10,2
	Italijani	5,9	8,2	16,3
	Nemci	30,9	40,0	34,4
	Nizozemci	23,5	20,6	7,8
	Vel. Brit.	12,8	5,3	3,8
	Švedi	12,1	1,0	2,6
	Belgijci	3,6	3,3	1,9
	Francozi	2,1	8,3	2,2
	Švicarji	0,5	1,0	1,3
	drugi	6,9	11,4	19,5

Tabela 6: Kranjska gora—nekateri značilnosti zimsko športnih naprav v letu 1989

Višinska razlika:		800 — 1623 m
Smučarske proge:		
— obseg		150 ha
— dolžina		18130 m
— višinska razlika		3869 m
Žičnice:		
— sedežnice		5
— vlečnice		17
— kapaciteta		15.874 oseb na uro
— teptalci		9
Hotelske in prenočitvene kapacitete:		
— število postelj		3.953
— v hotelih A kat.		280
— v hotelih B kat.		1.190
— v drugih hotelih		589
— v počitniških domovih		1.119
— v kočah69
— v privatnih sobah		706

Tabela 7: Počitniška bivališča v Zgornji Dolini leta 1971 in 1985

Kraj	Število počitniških bivališč		Delež počitniških bivališč	
	1971	1985	1971	1985
Kranjska gora	37	211	40,2	56,6
Log	2	30	2,2	8,0
Podkoren	13	42	14,1	11,3
Rateče	3	12	3,2	3,2
Gozd	37	78	40,2	20,9
Zgornja Dolina	92	373	100,0	100,0

KRAJSKA GORA UND DAS SAVE-TAL AM DREILÄNDERECK

1. Die Gebietsabgrenzung

Das in Slowenien zu untersuchende Gebiet gehört zu der s.g. Ortsgemeinschaft Kranjska gora die vier Katastralgemeinden Kranjska gora (2169), Gozd (2170), Podkoren (2168) und Rateče (2167) einschliesst und sieben Siedlungen (Kranjska gora, Log; Gozd Martuljek, Srednji vrh, Belca; Podkoren und Rateče) umfasst. Das Gebiet stellt den nordwestlichen bzw. westlichen Teil der Gemeinde Jesenice dar und umfasst 146,9 km² oder 39,2% des Gemeindeterritoriums. Darin wohnen 3363 Einwohner, bzw. 1181 Haushalte in 1135 ständig besiedelten Wohnungen — das einem Zehntel der Gemeindebevölkerung bzw. Wohnungszahl entspricht.

Die grösste Fläche innerhalb der Ortsgemeinschaft Kranjska gora entfällt auf die Katastralgemeinde Gozd, die 60,3 km² umfasst und 41% des Gesamtterritoriums bedeckt. Diesem entgegengesetzt verzeichnet sie nur die zweitgrösste Einwohnerzahl, da die Katastralgemeinde Kranjska gora die Hälfte (46,4%), oder 1561 Einwohner des Untersuchungsgebietes aufweist. Alle anderen Katastralgemeinden weisen nicht mehr als die Hälfte dieser Zahl aus: Gozd 754 Ei., Rateče 630 Ei., Podkoren 418 Ei. Innerhalb der Ortsübersicht tritt diese zentrale Position von Kranjska gora noch deutlicher hervor: in Kranjska gora leben 45% aller Einwohner der Ortsgemeinschaft, in Rateče 19%, in Gozd Martuljek 16% und so weiter (Podkoren 12%, Belca 5%, Log 2%, Srednji vrh 2%). Ähnlich zentral verhält sich Kranjska gora falls wir die Haushalte- und Wohnungszahlen betrachten.

2. Der physisch-geographische Raum

Im allgemeinen kann das zu untersuchende Gebiet in zwei geographisch zu unterscheidende Teile aufgliedert werden:

- in das durch Siedlungen gekennzeichnete Talgebiet und
- in die nördlich und südlich davon liegenden Berghänge, die hauptsächlich einen Wirtschaftscharakter — wenn überhaupt — aufweisen.

Das Talgebiet ist in der slowenischen geographischen Literatur unter dem Namen 'Zgornja Dolina' bekannt und stellt den äusserst westlich liegenden oberen Lauf bzw. das Quellgebiet der Save dar.

Kranjska gora ist schon jahrhundertlang das administrative Zentrum des Sava-Quellgebietes (Natek, 1963), dass sich cca 15 km länglich von der italienischen Grenze im W bis nach Dovje-Mojstrana im O erstreckt. Das einst vom Save-Gletscher geformte Tal ist in seiner fluvialen Ebene unterschiedlich breit, weist aber im allgemeinen ein breites Talgebiet, dass besonders in der Ortschaftsnähe am breitestem (-500 bis 800 m breit!) ist. Mit der Ausnahme des engsten Quellgebietes der Save, in Zelenci bzw. in der Nähe von Rateče, weist es ziemlich trockene für die Landwirtschaft relativ geeignete Böden auf. Diese wurden in den letzten zwei Jahrzehnten intensiv verbaut — besonders in Kranjska gora und Gozd Maruljek — oder von anderer Widmungsarten, wie z.B. von Sportplätzen, Langlaufpisten (Loipen), Strassen u.s.w. durchschnitten. Diesbezügliche Ausbaumassnahmen findet man nur noch in den zwei periphersten liegenden Katastralgemeinden des Tales in Podkoren und Rateče nicht.

Das Hanggebiet kann auf die Karawankenhänge und Hänge der Julischen Alpen aufgeteilt werden. Man könnte auch unter den Seitentälern und den Hangneigungen eine Teilung unternehmen. Für die Karawankenhänge ist besonders ihre Sonnenlage charakteristisch, wobei in einigen flacheren Teilen Almen errichtet und sogar Siedlungen (Srednji vrh) aufgestellt wurden. Auf sechs noch aktiven Almen wird jährlich Vieh getrieben (Vošca, Srednji vrh, Robe, Drvoje, Koren, Trebiže). Sonst haben die Hänge der Karawanken ausser der Waldnutzung eine geringe wirtschaftliche Bedeutung, da z.B. Wanderwege schon 1 km Talaufwärts auf das Grenzgebiet stossen. Dieses umfasst entlang der Österreichisch-jugoslawischen Grenze von 0,1 bis 2,0 km breite Flächen. Das Aufsuchen dieser Gebiete ist mit einer Wanderanmeldung und Ausweis verbunden. Ausser auf dem Koren-Pass ist der Karawanken-Berggrücken auf jugoslawischer Seite nicht besiedelt. Berghütten gibt es erst an der Österreichischen Seite der Grenze. Anders jedoch im Gebiet der Julischen Alpen. Berghütten gibt es auf Berghängen, in Talkarren (Kesseltal) und auf Gebirgspässen. Im Untersuchungsgebiet sind 13 Berghütten und 5 Bivaks registriert worden, wovon der Grossteil dieser in der unmittelbaren Nähe der transalpinen Strasse, über den Vršič-Pass, liegen. Es muss jedoch erwähnt werden, dass die Nordhänge der Julischen Alpen eigentlich steile Berghänge sind und anders wie die Karawanken, die im besprochenem Gebiet höchstens 17 hundert Meter hoch sind (Vošca 1737), sich ins Tal, dass zwischen 720 und 850 meter hoch liegt, von einer Höhe aus über 2500 Meter (Škrlatica 2738m,

Zgornja Dolina	92	373	100,0	100,0
----------------	----	-----	-------	-------

Špik 2472m, Prisojnik 2547m, Mojstrovka 2366m, Ponca 2272m) in einer Entfernung von nur 3 bis 4 Kilometer stürzen.

Dazwischen liegen steile Hänge, ungenutzte Wälder — wie z.B. der Urwald Pišnica — und kahle karstige Gipfel und Rücken. Almen wurden in Karen (Tamar) errichtet, die Hangneigungen wurden einzeln für Schischanzen ausgenutzt (Rateče - Planica) und nur relativ geringe, durch Dolomit gekennzeichnete Ortsnahe Hangneigungen — für den alpinen Schilau aufgeschlossen (Kranjska gora, Podkoren). Deswegen gab es wenig Widerwillen als man in 1981 dieses bzw. fast das gesamte Hang- und Berggipfel-Gebiet (bis auf 0,2 km von Tal entfernt) in den Rahmen des Triglav Nationalparks, mit seinen Entwicklungsrestriktionen, einschloss. Besonders geschützt wurden darin noch einzelne Gebiete — wie z.B. das Pišnica-Tal und das Gebiet von Špik bzw. die Wasserfälle von Martuljek. Die Achse dieses Hanggebietes der Julischen Alpen ist die Strasse über den Vršič in das Isonzo Tal. Hierauf sind die Entwicklungshofnungen der Wintersportstättenpläne von Kranjska gora gerichtet!

3. Der sozial-geographische Raum

Während die Grenze des zur Untersuchung vorgeschlagenen Gebietes im Norden und Westen mit der Staatsgrenze ydentisch ist, verläuft sie im Osten quer durch das Tal und im Süden über die Berggipfel und -rücken der entlang des Save-Tales liegenden Gebirgskette der Julischen Alpen. An dieser Stelle möchte auch etwas über die unmittelbar benachbarten Gebiete in Jugoslawien (Slowenien) gesagt werden.

Die reliefbestimmende Verkehrsachse und die administrative Gliederung verweist das Gebiet der Ortsgemeinschaft Kranjska gora sich an den Osten zu orientieren. Hier bestimmt die kulturlandschaftliche Ausprägung das Eisen- und Stahlwerk von Jesenice! Mit über 10.000 Arbeitsplätzen zu denen aus ganz Gorenjska, und somit auch aus dem besprochenem Gebiet gependelt wird, sind Jesenice unzertrennlich mit den Entwicklungsphasen und Zukunftsplänen von Kranjska gora verbunden. Während z.B. in Jesenice das Stahlwalzwerk erweitert wurde, musste mänliche Arbeitskraft aus dem Süden angeworben werden. Da man hier Familien gründete, bzw. mit Familien anreiste, blieben Frauen nicht beschäftigt bzw. wurden für Dienste im Fremdenverkehr von Kranjska gora angeworben.

Im Gegensatz zu diesem von Leben und Wirtschaft erfülltem Talgebiet der Save (die Einwohnerzahl von Jesenice wuchs in den Nachkriegsjahren von 11 Tausend auf 20 Tausend) blieb im Schatten jeglicher Entwicklung das im Süden

an das Gebiet der Ortsgemeinschaft Kranjska gora angrenzende Gebiet der Gemeinde Tolmin und besonders des Oberen Isonzo-Tales — der Trenta. Während in der Gemeinde die Bevölkerungszahl zwar nur um ein Drittel zurückging, ist die Bevölkerung im an Kranjska gora angrenzendem Gebiet auf ein Viertel der Vorkriegsjahre geschrumpft. Dörfer in der Trenta (Bavščica, Vrsnik) sind völlig ausgestorben, oder werden nur noch durch Zweitwohnsitzbesitzer im Sommer besucht. Die durch Peripherie gekennzeichnete Gemeinde erhoffte sich einst auch Entwicklungsimpulse durch den von Kranjska gora aus geplanten Tunnel in das Trenta-Tal, und vom, aus diesem Gebiet in das eigene überfließendem Tourismus.

Aus verschiedenen Gründen hatten sich die Orte im Savequellgebiet nicht in monostrukturierte Touristenzentren entwickelt, obwohl schon seit 1870 Touristenbetriebe vorhanden waren. Erstens kann den relativ ungünstigen Naturbedingungen die Schuld zugesprochen werden dass Kranjska gora kein ausgesprochenes Wintersportzentrum geworden ist. Es liegt relativ tief, auf einer Meereshöhe von rund 800 Metern und hat von Natur aus nur geringe zum Schisport geeignete Flächen (Sommerlagen, steile Karsthänge, Waldflächen). Zweitens waren es aber immer ausserregionale Zentren die das Interesse der Einheimischen nach Arbeit heranzogen und somit die Entwicklung des autochtonen Tourismus dämpften: sei es der Verkehrsknotenpunkt Villach in der Zeit der Eisenbahngeschichte; sei es das Walzwerk in Weisenfels und die Bleigruben in Italien oder das nun ausgesprochen Arbeitskraft anziehende Stahlwerk von Jesenice. Nach 1960 schrumpfte die noch vor den II. Weltkrieg 36% in der Landwirtschaft tätige Agrarbevölkerung auf 10% aller Erwerbstätigen, heute verzeichnen wir im Ort rund 4% Landwirte. Das Interesse in der Industrie Arbeit zu bekommen war besonders durch die sozialistische Gesellschaftsordnung und -gesetzgebung gestiegen. Durch die bis 1964 geschlossene Grenzen und durch die Nachkriegs- Nationalisierungstendenzen ist sogar der Vorkriegstourismus völlig ausgeklungen. Seit 1970 entwickelt man diesen Erwerbszweig wieder, muss jedoch an zahlreiche Arbeitsplätze Gastarbeiter einsetzen, da die 25. jährige stagnierende Nachkriegszeit ein Interesse der Einheimischen am Tourismus völlig niederbrannte.

Durch den Erwerbswechsel in den Nachkriegsjahren, durch eine nach 1970 gezielt eingeleitenden Fremdenverkehrsentwicklung und durch die Gunst der offenen Grenze haben die Orte der Ortsgemeinschaft Kranjska gora das traditionale Ortsbild verloren und weisen ein ausgesprochen polystrukturiertes Ortsgefüge aus. Besonders verwandelt hat sich der zentrale Ort Kranjska gora. Der ehemalige Grundriss des Ortes wurde erweitert und verändert, man hatte sogar völlig neue Siedlungen ausserhalb des einstigen Dorfgebietes aufbauen

lassen und sie an Kranjska gora angeschlossen (Jasna, Čičare). Somit unterteilt sich das Ortsbild von Kranjska gora, aber auch von Podkoren und Gozd-Martuljek, auf das teilweise durch Restaurants und Geschäfte veränderte Dorfkern, die ausschliessenden Neuwohnungsareale (hauptsächlich auf der Trasse und dem Gelände der ehemaligen Eisenbahn), das Hotelviertel entlang der Schipisten und auf das von dieser relativ dicht verbauten Ortszone getrennte Vororte von Zweitwohnsitzen, Zweitwohnungen und Arbeitersozialwohnungen.

4. Die Besiedelung und die Bevölkerungsstruktur

Das Gebiet des oberen Savetales ist relativ spät besiedelt worden. Die ersten Einwohner waren aller Ansicht nach Kärntner Hirten die nach Stani, oberhalb von Kranjska gora das Vieh zur Weide brachten. Sehr wahrscheinlich haben einige am Flussufer der Pišnica Häuser gebaut und die Landwirtschaft betrieben. Obwohl das Save-Tal sonst leicht zu bereisen war sind erste ständig bewohnte Siedlungen erst im 14. Jahrhundert entstanden.

Das Gebiet um Kranjska gora wurde in historischen Aufzeichnungen erstmals im Jahre 1211 erwähnt. In den Urkunden wird das saisonhaft besiedelte Dorf unter dem Namen "Borovska vas" geführt, was zum Schluss führen kann, dass die Besiedelung durch Rodungen entstanden ist. Es könnten aber auch Siedler gewesen sein die den Ort nach dem Namen des Kärntner Herkunftsortes Borovlje (Ferlach) benannt haben. Die späte Besiedelung darf durch das scharfe Gebirgsklima, dass die malige Landwirtschaft bzw. Wirtschaft im allgemeinen gehindert hat, erklärbar sein.

Im Jahre 1674 wurden im gullgebiet der Save, in Dolina, 1953 Personen gezählt. Im Jahre 1803 wurden jedoch in den zwei höchst im Tale gelegenen und hier bearbeiteten Katastralgemeinden Rateče und Kranjska gora schon 2316 Personen registriert. Die Einwohnerdaten lassen schliessen, dass man in den letzten zwei Jahrhunderten ein durchschnittliches Wachstum von 26,7% verbucht hat. Das Grösste Wachstum verbuchte man im Tal in den Jahren 1817 bis 1857 als die Bevölkerungszahl um 27,2% aufstieg. Nach 1910 ist eine ständige Verminderung der Einwohner festzustellen: man hatte in diesem Jahr 21,5% weniger Personen gezählt als ein halbes Jahrhundert vorher.

Die anliegenden Tabellen über die Bevölkerungsentwicklung von Kranjska gora auch selbst Schlüsse ziehen. Die Grundcharakteristik ist nicht ausschliesslich die Verdoppelung der Einwohnerzahl in den besprochenen 110 Jahren, sondern das ausgesprochen hohe Wachstum der Bevölkerung in den letzten Jahrzehnten. Dieses ist durch die Zuwanderung der im Gastgewerbe arbeitswilligen Personen zu erklären.

Im allgemeinen ist jedoch bis in die letzte Dekade hinein ein Rückgang der Bevölkerung zu verzeichnen gewesen. Falls man diesen mit anderen Alpen-tälern und im Rahmen der gegebenen Zeit ab 1674 vergleicht (das Soča-Tal, das Savinja-Tal), sieht man, dass der Abwanderungsprozess hier viel lang-samer voranging. Die Einwohnerzahl verblieb relativ konstant, nur hat die Industrialisierung samt Urbanisierung tiefgreifend in die Bevölkerungsstruk-tur eingegriffen. Die einstigen, fast ausschliesslich landwirtschaftlichen Sied-lungen wurden zu Schlafstätten der Industriearbeiter von Jesenice und nur teilweise zu Orten der Freizeitgestaltung.

Die anliegenden Tab. 2 und Tab. 3 besprechen die Bevölkerungsentwicklung in den Nachkriegsjahren nach Ortshaften und in den gegebenen Zensusjahren. Seit der Volkszählung 1971 werden nach jahrzentelangen Abnahme — und Stagnationstendenzen erstmals Bevölkerungszunahmen gemessen, obgleich sie in meisten Orten, mit Ausnahme von Kranjska gora, gering ausfielen. Wie aus der Tabelle hervorgeht hatte, nebst Kranjska gora, noch Gozd-Martuljek grössere Bevölkerungsgewinne in den letzten Zwischenzensusjahren ver-bucht. In der gesamten Nachkriegszeit wurden aber Bevölkerungsverluste besonders in Rateče und Podkoren bemerkbar, da beide, samt Srednji vrh, auch grösste Anteile der landwirtschaftlichen Bevölkerung aufweisen.

5. Die Wirtschaft

Die Landwirtschaft spielt derzeit eine völlig untergeordnete Rolle. Wie aus den Tab. 5 und 6. hervorgeht waren im J. 1981 von den 3188 Personen 1385 erwerbstätig (44,4%), wovon im Zensusjahr 1981 nur 97 die Landwirtschaft zum eigenen Beruf angegeben haben. Derzeit sind nur drei Personen bekannt die in staatlichen Betrieben der Landwirtschaft nachgehen. Die Grosszahl ist im Gastgewerbe der Region (28,5%), in der Industrie (19,0%) und in der Verwaltung (18,3%) — hauptsächlich in Jesenice, tätig. Die Erwerbstätigen-struktur verändert sich von Jahr zu Jahr und wird teilweise auch durch die Saison bedingt. Bekannt ist, dass man in Kranjska gora während des letzten Sommers (1988) 118 und im letzten Winter (1988/89) 77 Personen saisonhaft angestellt hat.

Im Ort Kranjska gora sind ähnliche Tendenzen zu verzeichnen wie anderswo im Tal. Der Anteil der in nichtagraren Diensten erwerbstätigen Bevölkerung wird von Jahr zu Jahr grösser: im Jahre 1961 verzeichnete man 92% nicht-agraren Arbeitnehmer, im Zensusjahr 1981 jedoch schon 98,9% solcher. Auch der Anteil der erwerbstätigen Bevölkerung ist allgemein gestiegen: in der vorletzte Zwischenzensuszeit von 44 auf 48 Prozent, in der letzten

(1971/81) fiel dieser Anteil durch Zuwanderer älterer Jahrgänge (Zweitwohnsitze wurden zu dauerhaft besiedelten Wohneinheiten!) (jedoch) auf 46% zurück.

Obwohl in allgemeinem die Natalität gewachsen ist, wird in Kranjska gora eine ständige Verminderung der Haushaltsmitglieder registriert. In den Nachkriegsjahren, bis 1961 wuchs z.B. die Zahl der Haushalte um 31%, die Zahl der Einwohner jedoch nur um 19%. Ähnliches kann auch für die neueste Besiedelungsentwicklung (1961-1981) gesagt werden: die Zahl der Haushalte wuchs um 46,2%, die der Einwohnerzahl aber 'nur' um 39,2 Prozent. Die erwähnten Bevölkerungscharakteristiken von Kranjska gora können nur durch die Entwicklung des Gastgewerbes erklärt werden. Die terziären Dienste sind im Vergleich zu anderen Wirtschaftssektoren um das dreifache seit 1961 gewachsen, die Hotelbetriebe stellen aber parallel mit der Kapazitätenerweiterung meistens junge, alleinstehende Frauen und Männer an.

Obwohl der Tourismus (nicht nur das Gastgewerbe!) derzeit etwas über 300 Personen (43%) ständig beschäftigt, ist der Anteil der Pendler nach Jesenice von Kranjska gora relativ hoch geblieben. Die letzten Hochrechnungen zeigen, dass an der ermüdenden halbstunden Fahrt, nebst den zweihundert Arbeitnehmern des Stahlwerkes, auch die fast gleiche Zahl der in anderen Branchen bediensteten teilnehmen. Die weibliche Arbeitskraft pendelt in bescheidener Form (cca zehn Prozent der bediensteten im Tourismus) in die entgegengesetzte Richtung.

Wenn man zum Schluss noch einmal die Landwirtschaft als den Eigentümer zahlreicher, für den Tourismus besonders bedentender Böden berücksichtigt, kann besonders die zerbröckelte Struktur der Landbesitze als hindernd angesehen werden. Obwohl ehemalige Landwirte und deren Haushalte noch immer am Bodenbesitz festhalten wird dieser immer seltener bewirtschaftet. Die landwirtschaftliche Dichte in Dolina viel je von 2,32 P./km² auf 0,66 P./km². Einen ähnlichen Rückgang zeigt auch die traditionsreiche Viehwirtschaft der Dolina. Ihr entsprechen die Naturbedingungen am meisten. Bis 1961 verringerte sich der Anteil der Weideflächen um 40% als man zahlreiche, darunter auch die ehemalige für die Ansiedlung bedeutende Weideflächen am Vršič und auf Bela peč aufliess. In der Nachkriegszeit war nämlich die Landwirtschaft, besonders diejenige in privater Hand auf vielen Gebieten des Wirtschafts- und Sozialwesens benachteiligt. Da Grenzen 20 Jahre lang geschlossen blieben, der Fremdenverkehr durch den Betriebstourismus charakterisiert war, die Industrie aber durch zahlreiche soziale Programme (Altersversicherung, Krankheitsversicherung....) anlockend wirkte und arbeitensintensiv entwickelt wurde, entschlossen sich zahlreiche Bauern die

Landwirtschaft aufzulassen oder sie im Rahmen des Arbeiter -Bauern Mischhaushaltes zu betreiben. Abgesehen von Rateče und Srednji vrh, wo noch immer über zehn Prozent der Einwohner der Landwirtschaft nachgehen, hat die Beschäftigung in der Industrie bis in die '80 Jahre ihre Dominanz behalten. In den siebziger, besonders aber in den achtziger Jahren konnte die Dominanz der Industriebeschäftigung in einigen ausgewählten Orten durch den Tourismus gebrochen werden. Besonders wären hier Kranjska gora samt Log (Vorort!) und Gozd-Martuljek zu nennen. Die ehemals äusserst landwirtschaftlich orientierten Orte, wie Rateče und Podkoren behielten trotz Erwerbswechsels ihre bäuerliche Siedlungsstruktur und sind somit für den Touristen attraktiv geworden. Besonders Podkoren behielt die architektonischen Charakteristiken des alpinen Spätmittelalters und deutet durch Baustil auf die ehemals beständigeren Beziehungen zwischen der Dolina und den Siedlungen im oberen Rosental und unterem Gailtal hin.

6. Verkehrslage

Die günstige Ausrichtung der Dolina, entlang eines Ost-West verlaufenden tektonischen Bruches, und ihre Breite und relative Ebene ermöglichten schon seit jeher einen einfachen Zugang, besonders für diejenigen die aus dem Becken von Ljubljana gekommen sind. Sehr einfach ist der Zugang auch aus Richtung Tarvisio gewesen. Die Karawanken sind jedoch auch nie ein Naturhindernis gewesen, wofür auch die erste Besiedelung dieser Gebiete spricht. Derzeit ist die Verkehrsader dieser Gegend die Strasse die über den Koren/Wurzen in Richtung Jesenice führt. Über ein Drittel aller Grenzübertritte von Gorenjska wird hier wahrgenommen. Vom Mittelalter bis in die Zeiten des ersten Weltkrieges her ist diese Verkehrsverbindung von ausgesprochener Bedeutung gewesen, denn Villach ist jahrhundertlang, der nächst gelegene urbane Kern — der zentrale Ort dieser Gegend gewesen.

Derzeit besteht die Gefahr, dass Kranjska gora und die Dolina im verkehrsharmen Winkel verbleiben werden. Die beiden Europamagistralen — die E7 (Venezia — Tarvisio — Villach — Wien) und die E14 (Salzburg — Villach — Jesenice — Ljubljana) führen derzeit, bzw. ab 1992 über 20 Kilometer von Kranjska gora entfernt vorbei. Derzeit führt im Tal in Richtung des zweiten (nebst Korensko sedlo / Wurzen Pass) Grenzüberganges dieser Region-Rateče die Europastrasse E94. Im Jahre 1972, hatte man an erwähnten Grenzübergängen 5,6 Millionen grenzüberschreitende Personen, oder 46,2% aller die die Grenzübergänge Nordwest Sloweniens überschritten haben registriert. Im Jahre 1982 sind es schon 9,2 Millionen Reisende gewesen die diese beiden Grenzübertritte gewählt haben.

Wegen des relativ starken Verkehrsaufkommens (im Sommer sind täglich über 10000 Pkw's im Transit gezählt worden) baute man im Jahre 1973 eine Umfahungsstrasse um Kranjska gora. Diese hatte zwar Verkehrsstaus im Ort aufgelöst, wirkte aber negativ auf den Umfang der Verhäufe und Speisen. Seit 1989 steht nun ein multifunktionaler Bau der diese Nachteile der damaligen Planung mildern sollte unmittelbar an der 'Schnellstrasse'. Diese hat den Besuch der Schiläufer im Ort jedoch nicht verringert, weswegen an schönen, winterlichen Wochenenden Staus und Wildparken das Ortsbild prägen.

Die einstige, wichtige Verkehrsader dieses Tales, nämlich die Eisenbahn wurde am 31.3.1966 aufgelassen. Die Bahn die erst Ljubljana mit Tarvisio verband und im Jahre 1870 fertiggestellt wurde, ist mehrere Jahrzehnte lang die einzige Verkehrsverbindung Nordwest Sloweniens mit der Welt gewesen. Erst mit der Eröffnung des Karawankentunnels im Jahre 1913 verlagerten sich die Transporte in Richtung Westeuropa auf den Teilabschnitt der Tauernbahn zwischen Jesenice und Villach. Die Meinung zahlreicher Einwohner der Dolina ist, dass das Aufgeben dieser Strecke nach Kranjska gora und Tarvisio ein Fehlschlag der hiessigen Politik gewesen ist.

Heutzutage hat den Eisenbahn- Personenverkehr der Busverkehr ersetzt: 27 Busse verbinden täglich Kranjska gora mit Ljubljana. Die Fahrtwege einiger Busse enden erst in Zagreb, in Bosnien oder an der Adriaküste. Die Fahrtstrecke Rateče — Jesenice ist zweimal stündlich befahren. Die intensiven Busverbindungen mit Jesenice sind durch die hohen Arbeiter- und Schüler-Pendlerzahlen und durch die Geschäfte- und Verwaltungsausrichtung von Jesenice zu erklären.

Recht intensiv verläuft auch der Verkehr in Richtung Tarvisio und zum dortigen Autobahnanschluss. Pkw's mit Wohnwägen und Lastwägen dürfen den Koren/Wurzen wegen der ausgesprochen steilen Strassenneigung (19%) nicht benutzen. Wie auch die Besucher der Kärntner Seen so sind auch die Gäste von Kranjska gora an einem Einkaufsbrummel Tarvisio interessiert. Die 'offenen Grenzen' ermöglichen einen raschen Grenzformalitäten ablauf. Dieses Angebot der grenzüberschreitenden Einkäufe ist besonders für Besucher aus entfernteren gegenden Jugoslawiens ein Reiz. Auch deswegen wird Urlaub in Kranjska gora gebucht.

Der dritte Verkehrsweg führt aus der Dolina über den Koren/Wurzen nach Österreich. Dieser ist, wie erwähnt, am meisten von Touristen im Transit in Richtung Adria befahren. Auch hier ist der Einkaufstourismus in der letzten Zeit intensiv. Konstant verbleibt dieser jedoch auch in der entgegengesetzten

Richtung als Kärnter (und Italiener) nach Kranjska gora kommen um hier zu essen, zum tanken und um preisgünstigere Waren zu kaufen.

Die verkehrsmässig am wenigsten befahrene Strasse ist die die aus Kranjska gora über der Vršič-Pass in den Süden führt. Sie wurde während des I. Weltkrieges zur Versorgung der Isonzofront über den 1611 m hohen Vršič-Pass in das Tal der Trenta, bzw. der Soča gebaut. Die Grenzziehung zwischen Jugoslawien und Italien behinderte den Verkehr bis 1945. Seit 1959 ist sie modernisiert, ab 1984 aber auch durchgehend geteert. Wegen der Schneelawinengefahr ist sie im Winter geschlossen. Sie zählt zu den schönsten Panoramenstrassen der Alpen.

7. Die Charakteristiken des Fremdenverkehrs

Der Fremdenverkehr begann als Wirtschaftszweig nach dem Ausbau der Oberkrainbahn Ljubljana — Tarvisio nach 1870 erst richtig zu florieren. Zuerst verweilte man in Orten entlang der Strecke länger und gestaltete von hier aus Touren ins Hochgebirge (da noch keine Berghütten vorhanden waren). Es kamen Gäste nur während des Sommers. Im Jahre 1904 gründete man in Kranjska gora die erste Freizeitgesellschaft. Im Jahre 1911 erbaute man im Ort ein Naturschwimmbad — 'Jasna', ein Jahr später bat man den Gästen sogar Dampfbäder im Hotel 'Razor' an. Auch zwischen den beiden Weltkriegen ist Kranjska gora als Luftkurort geschätzt gewesen. Bekannt wurde der Ort auch als Sanatoriensitz der Lungen- und Nervenkliniken. Damals ist Kranjska gora der höchst gelegene Kurort Jugoslawiens gewesen. Andere Orte waren weniger bekannt. Eine diesbezügliche Ausnahme ist nur die Grenzortschaft Rateče die in den dreissiger Jahren durch Schisprungveranstaltungen bekannt geworden ist. Im benachbarten Planica-Tal sprang im Jahre 1934 Sepp Bradl zum ersten male 100 Meter weit.

Der Fremdenverkehr hatte damals eine wichtige Rolle im Leben der Einheimischen gespielt. Besonders noch als Kranjska gora in den dreissiger Jahren als Winterkurort bekannt geworden ist. In dieser Hinsicht übernahm er die führende Rolle Bohinj's. Seit dieser Zeit bucht man dauernd zwei Maxima der Jahresbesuche: im August und im Januar. Dicht vor dem II. Weltkrieg registrierte man in Dolina 2400 Betten in hauptsächlich kleinen, privaten Betrieben. Im Jahre 1937 buchte man in Kranjska gora 5735 Gäste die hier im Durchschnitt über 12 Tage blieben. Zwei Jahre später verringerte sich die durchschnittliche Aufenthaltszeit auf 10 Tage. Heute sind Besuche von dieser Länge eine Ausnahme, gewöhnlich verweilt man 5 bis 6 Tage.

Besuche von Ausländern waren immer, berücksichtigend die Zeit und die Verkehrsmittel, relativ hoch. Im Jahre 1938 sind von Gesamtnächtigungen 14% von Ausländern gewesen. Höhere Anteile erreichte man neuerdings erst ab 1962. Auch der ausländische Gast war zuerst nur aus Sommerfrische hier, bis man, nach dem 2. Weltkrieg durch den Transit- und Wochenendtourismus nun die meisten Auslandsnächtigungen in dieser Form durchführt. Derzeit sind Gäste aus dem Ausland noch immer seltener als Jugoslawen, doch wurden durch sie mehr als 50% aller Übernachtungen gemacht.

Der Fremdenverkehr registrierte erneut einen raschen Aufschwung durch die Entwicklung der Schisportanlagen und den Bau neuer Hotels in Kranjska gora nach 1960, besonders jedoch im Jahre 1969. Im Jahre 1971 hatte die Ortschaft Kranjska gora 65% aller Kapazitäten, buchte 66% aller Gäste und registrierte 56% aller Nächtigungen die in Dolina stattgefunden haben. Auf zweiter Stelle lag Gozd-Martuljek mit 22% aller Gäste und 24% aller Übernachtungen, u.s.w. In der Gemeinde Jesenice hatten in diesem Jahre die besprochenen Orte 69% aller Gäste und 77% aller Nächtigungen registriert. Da das Gebiet der Dolina durch ihre Fremdenverkehrswirtschaft einen beträchtlichen Anteil in der Wirtschaft der Gemeinde hat, fügte man den alpinen Kurort Kranjska gora in das Planungsprojekt 'Obere Adria' ein. Illustrativ ist auch der Vergleich mit den Gästezahlen der Republik Slowenien: im Jahre 1984 hatte Slowenien 8 Millionen Übernachtungen, davon 3.239.000 durch ausländische Gäste registriert. Im selben Jahr buchte man in Kranjska gora 422.000 Übernachtungen (5,2%), davon 174 Tausend (5,4%) durch ausländische Gäste. Der Anteil der Übernachtungen wird seit 1961 immer geringer (6,9%). Im Gegensatz dazu steigt dauernd der Anteil der ausländischen Übernachtungen. Die meisten ausländischen Gäste kommen nach Kranjska gora aus der BR Deutschland (38%) und Grossbritannien (16%). Erstaunlich gering sind Besuche aus dem benachbarten Ausland: Italien und Österreich.

Die günstige Verkehrslage und die Freizeitausstattung des Ortes Kranjska gora bedingte auch das Wachstum zahlreicher Zweitwohnsitze. Die Zahl dieser wuchs seit der ersten Bestandsaufnahme im Jahre 1965 von 28 (2,5% aller Wohnhäuser) auf 211 (48% aller Wohnungen) Einheiten. Der Grossteil der Besitzer sind Bürger von Ljubljana die sich Apartements im Ortschaftsteil Čičare gekauft haben. Daneben sind jedoch auch mehrere Betriebsheime und Betriebsapartements in den letzten Jahren errichtet worden.

8. Das Schlusswort

Wie steht es eigentlich mit dem Tourismus in Kranjska gora? In der Ortsgemeinschaft Kranjska gora hatte man im Jahre 1985 3953 Betten registriert, 148.800 Gäste übernachtet und 526.000 Übernachtungen gebucht. Somit kann man dieses Gebiet kaum mit touristisch entwickelten Gemeinden Jugoslawiens oder der Alpen vergleichen. Innerhalb Jugoslawiens könnte es nach Kapazitäten-, Besucher- und Nächtigungszahlen rund um den 30. Platz eingestuft werden (auf den ersten 8 Plätzen: Poreč, Dubrovnik; Buje, Crikvenica, Krk, Opatija, Makarska, Budva). Sogar innerhalb der Slowenischen Alpen verbucht man mehr Touristen in Bled und in der Region von Bohinj. Ist Kranjska gora ein ausgesprochenes Wintersportzentrum? Alle Analysen des Tourismus in Kranjska gora (Kočevar, 1981) zeigen, dass in der Wintersaison weniger, oder höchstens so viel Gäste übernachten als in den Sommermonaten. Der Unterschied ist nur, dass in den Wintermonaten mit angereisten Zielgruppen Kranjska gora belegt wird, während diese im Sommer ausbleiben, sie aber durch zahlreiche Transitgäste, deren Ziel meistens die Adria-Küste ist, ersetzt werden. So bucht man in Saisonmonaten im Januar, Februar und im Juli und August immer rund 50.000 Nächtigungen monatlich bzw. insgesamt fast die Hälfte im Jahr. In den Wintermonaten werden nur rund 8.000 Gäste registriert (sie bleiben länger!) im Gegensatz zu Sommer, wo über 12.000 Gäste in Kranjska gora Unterkunft suchen. Kranjska gora ist hauptsächlich ein Wintersportgebiet für Einheimische, denn über 52% aller Besucher sind im letzten Jahr in Jugoslawien beheimatet gewesen (im Winter 75%). Unter den Besuchern aus dem Ausland machen die BRD-Bürger fast die Hälfte von Übernachtungen, durch Reiseagenturen werden aber gezielt Neiderländer, Engländer und Skandinavier nach Kranjska gora zum Schilaulen und Sommerfrische gebracht. Italiener und Österreicher machen insgesamt nur einen zehntel aller hiessigen fremdländischen Übernachtungen.

**Tab. 1: Die Haushalte- und Einwohnerzahl nach Orten der Dolina -
Volkszählungsergebnisse: 1948, 1953, 1961, 1971, 1981**

Orte	Jahre	Haushalte	Einwohner
Zgomja dolina Gesamt	1948	722	2447
	1953	912	2809
	1961	981	2751
	1971	919	2720
	1981	1122	3188
Rateče	1948	176	617
	1953	225	884
	1961	236	624
	1971	199	613
	1981	201	630
Podkoren	1948	124	409
	1953	154	467
	1961	154	438
	1971	122	374
	1981	134	418
Kranjska gora	1948	286	918
	1953	375	1101
	1961	379	1083
	1971	379	1119
	1981	554	1508
Log	1948	21	73
	1953	23	78
	1961	22	80
	1971	22	61
	1981	25	53
Gozd	1948	102	380
	1953	122	418
	1961	176	475
	1971	184	505
	1981	197	527
Srednji vrh	1948	13	50
	1953	13	61
	1961	14	48
	1971	13	48
	1981	11	52

Tab. 2: Kranjska gora: Ausgewählte Daten

Jahr	Einwohner	Häuser	Nächtigungen	Ausl. Besucher	Kapazität (Bettenz.)
1869	743	96	—	—	—
1880	678	97	—	—	—
1890	684	99	—	—	—
1900	678	104	x	—	x
1910	693	120	x	—	x
1931	787	167	61.221	721	x
1948	918	163	35.890	33	x
1953	1.101	191	40.764	398	x
1961	1.083	195	80.917	2.855	1.200
1966	1.252	205	107.601	15.014	1.532
1971	1.117	256	151.010	19.633	1.653
1976	1.296	193	298.404	34.726	2.841
1981	1.508	331	413.235	45.272	3.210
1986	1.550	362	507.792	53.596	3.662
1989	1.553	394	475.180	59.702	3.953

Tab. 3: Die Einwohner der Dolina in den Jahren 1961, 1971 und 1981 nach Ortschaften und dem Anteil nichtagrarer Bevölkerung

Orte	1961		1971		1981	
	Einwohner	nichtagrare Arbeitneh- mer (in %)	Einwohner	nichtagrare Arbeitneh- mer (in %)	Einwohner	nichtagrare Arbeitneh- mer (in %)
Kranjska gora	1083	92	1119	97,6	1508	98,9
Rateče	627	74	613	84,2	630	92,5
Gozd	475	91	505	95,9	527	98,5
Podkoren	438	78	374	86,1	418	92,6
Log	80	94	61	96,8	53	100,0
Srednji vrh	48	31	48	23	52	40,4
Zgornja Dolina	2751	76	2720	91,4	3188	95,8

Tab. 4: Erwerbstätige Bevölkerung von Dolina nach Wirtschaftsbranchen (der staatlichen Betriebe) im Jahr 1988

Wirtschafts- branchen	Kranjska gora	Log	Gozd	Srednji vrh	Podkoren	Rateče	Gesamt
Landwirtschaft	1	1	1	0	0	0	3
Waldwirtschaft	5	1	5	0	3	2	16
Industrie	95	4	41	1	30	70	241
Bauwesen	42	3	24	1	13	6	89
Verkehrswesen	49	5	24	0	21	25	124
Handel	52	0	19	1	14	23	198
Gastgewerbe	235	2	51	2	41	30	361
Kultur- und Aus- bildung	33	0	5	0	4	7	49
Verwaltung und andere Dienstleis- tungen	163	1	25	2	17	24	232
Handwerk	17	1	8	0	11	6	43
Gesamt	692	18	203	7	154	193	1267

Tab. 5: Kranjska gora: Einige Charakteristiken des Fremdenverkehrs im Jahr 1985

	Kranjska gora	Gozd-Martuljek	Podkoren-Rateče
Gäste:	114.180	27.611	6.973
Fremde	41.544	11.463	1.558
Jugoslawen	72.636	16.148	5.415
Übernachtungen:	413.436	84.844	26.771
Fremde	142.870	16.828	3.651
Jugoslawen	250.566	68.016	23.120
Besuch nach Monaten (% der Übernachtungen)			
Januar	17,3	14,1	22,8
Februar	14,5	14,2	18,5
März	6,9	6,0	6,6
April	3,7	1,3	2,6
Mai	4,8	6,0	1,5
Juni	6,4	7,8	2,7
Juli	11,0	16,5	19,6
August	12,5	18,	12,2
September	7,2	7,6	4,3
Oktober	4,9	1,9	1,6
November	3,2	1,1	1,4
Dezember	7,5	5,4	6,2
Gästestruktur (% der Übernachtungen)			
Inländer	65,4	80,2	86,4
Slovenen	39,5	54,3	63,2
Kroaten	22,9	21,8	22,8
Serben	32,7	21,0	12,4
andere	4,9	2,9	1,6
Ausländer	34,6	19,8	13,6
Österreich	1,7	1,9	10,2
Italien	5,9	8,2	16,3
Bundesrepublik			
Deutschland	30,9	40,0	34,4
Niederlande	23,5	20,6	7,8
Grossbritannien	12,8	5,3	3,8
Schweden	12,1	1,0	2,6
Belgien	3,6	3,3	1,9
Frankreich	2,1	8,3	2,2
Schweiz	0,5	1,0	1,3
andere	6,9	11,4	19,5

Tab. 6: Kranjska gora: Einige Charakteristiken der Wintersporteinrichtungen im Jahre 1989

Höhenunterschied:	800 — 1623 m
Pisten:	
— Fläche	150 ha
— Länge	18130 m
— Höhendifferenz	3869 m
Aufstiegshilfen:	
— Sessellift	5
— Schlepplift	17
— Förderleistung	15.874 Schifahrer pro Stunde
— Schneekanonen	9
Hotel- und Unterkunftsstruktur:	
— Gesamtbettenzahl	3.953
— in Hotels A	280
— in Hotels B	1.190
— in anderen Hotels	589
— in Ferienheimen	1.119
— in Schutzhütten	69
— in Privatzimmern	706

Tab. 7: Zeitwohnsitze in Ortschaften der Dolina in J. 1971 und 1985

Orte	Zahl		Anteil von Zweitwohnsitzen	
	1971	1985	1971	1985
Kranjska gora	37	211	40,2	56,6
Log	2	30	2,2	8,0
Podkoren	13	42	14,1	11,3
Rateče	3	12	3,2	3,2
Gozd	37	78	40,2	20,9
Zgomja Dolina	92	373	100,0	100,0

NOTE SU ALCUNE CARATTERISTICHE DI KRAJNSKA GORA E DELL'ALTA VALLE DELLA SAVA DOLINKA

1. Delimitazione dell'area esaminata

L'area slovena che rientra nel quadro delle "Tre regioni di confine" è rappresentata dal territorio amministrativo di Kranjska gora. Esso include i comuni catastali di Kranjska gora, Gozd, Podkoren e Rateče e comprende 7 centri abitati (Kranjska gora, Log, Gozd Martuljek, Srednji vrh, Belca, Podkoren e Rateče). Quest'area si colloca a nord-ovest del comune di Jesenice occupando 149,9 kmq ovvero il 39,2% dell'intero territorio comunale. In essa risiedono 3.363 abitanti in 1181 nuclei familiari, mentre le abitazioni occupate sono 1135. Tanto il numero degli abitanti quanto quello delle abitazioni della zona di Kranjska gora rappresentano circa un decimo (10,9% il primo, 11,1% il secondo) della popolazione e delle abitazioni complessive del comune di Jesenice.

Il comune catastale più esteso è quello di Gozd con 60,3 kmq (41% dell'intera area esaminata, ma nonostante ciò si colloca solo al secondo posto per densità abitativa, preceduto com'è in questo dal comune catastale di Kranjska gora i cui 1561 abitanti rappresentano il 46,4% della popolazione complessiva presente nell'area. I residenti negli altri comuni catastali sono invece i seguenti: Gozd 754, Rateče 630, Podkoren 418. Anche osservando i dati per località si denota che il centro maggiore è senz'altro Kranjska gora, in cui risiede il 45% della popolazione complessiva, seguito da Rateče (19%), Gozd Martuljek (16%) e via dicendo. A Kranjska gora è inoltre concentrato il maggior numero dei nuclei familiari e delle abitazioni esistenti nell'area in esame.

2. Composizione geografica

In linea generale possiamo suddividere l'area in esame in due diverse zone geografiche:

- la prima comprende il fondo valle o "Dolina" in cui si concentrano i nuclei abitati;

— la seconda comprende invece i pendii montani delle Caravanche a nord e delle Alpi Giulie a sud del fondo valle.

Nelle opere geografiche l'area da noi esaminata è indicata pure col nome di "Zgornja dolina" (Valle superiore) e rappresenta il bacino occidentale estremo ovvero le risorgive del fiume Sava (detto anche Sava Dolinka), mentre la valle della Sava da Jesenice in poi viene denominata dal Melik (1954) col semplice nome di "Dolina". Kranjska gora è già da parecchi secoli il centro principale della Zgornja dolina (Natek, 1963) che si estende per circa 15 km lungo il confine austriaco da Rateče a Dovje-Mojstrana. Questa ampia valle glaciale raggiunge dai 500 agli 800 m di larghezza ed è, all'infuori della zona delle risorgive, generalmente secca e quindi adatta alle attività agricole. Ciò nonostante le superfici agricole hanno subito negli ultimi anni una notevole pratica edilizia ed una forte frammentazione a seguito della loro riconversione d'utilizzo per le attività turistiche, ricreative o sportive. Minori trasformazioni si sono avute negli altri due comuni catastali più periferici.

Fino al 1966 passava per la Zgornja dolina ancora la linea ferroviaria che in seguito venne smantellata. Il suo tracciato è stato solo in parte utilizzato dalla strada statale n.1, ancora poco modernizzata, che dai valichi confinari italiano (Rateče) ed austriaco (Podkoren) conduce verso Lubiana.

Caratteristica dei pendii montani delle Caravanche è la loro esposizione a solati che contribuisce all'insediamento umano di alcune terrazze (p.e. Srednji vrh) ed alla pratica del pascolo alpestre. Sei sono le malghe ancora attive: Vošča, Srednji vrh, Robe, Drvoge, Koren, Trebiže. I pendii delle Caravanche hanno comunque una scarsa importanza economica. Appena ad un chilometro di distanza dal fondo valle inizia infatti la fascia confinaria a ridosso del confine con l'Austria che è larga dai 100 m ai 2 km e sottoposta ad alcune limitazioni di movimento. L'accesso a questa fascia è limitato infatti ai soli possessori di speciali permessi. Oltretutto la zona è praticamente priva di nuclei abitati ed anche i rifugi alpini sono presenti solo sul versante austriaco.

Diverse le condizioni nelle Alpi Giulie dove molto numerosi (13) sono i rifugi alpini, la maggior parte dei quali è ubicata nei dintorni della strada trasversale alpina che conduce al passo del Vršič (1611 m). Bisogna aggiungere che la catena settentrionale delle Caravanche non supera i 1700 m (Vošča 1737 m), mentre il fondo valle si snoda tra i 720 ed i 850 m di altitudine. Da esso si innalzano quasi verticalmente le pareti rocciose delle Alpi Giulie che superano anche i 2500 m di altitudine (Škrlatica 2738 m, Špik 2472 m, Prisojnik 2547 m, Mojstrovka 2366 m, Ponce 2272 m ecc.). Di fronte a ciò soltanto alcune delle valli minori ivi presenti sono state umanizzate a scopi agricoli o turistici. A

Planica è sorto il noto centro per lo salto con gli sci; alcuni pendii dolomitici vicini ai centri abitati sono stati attrezzati con impianti di risalita (Kranjska gora, Podkoren). Pertanto non vi furono molte obiezioni quando nel 1981 la parte settentrionale delle Alpi Giulie venne quasi integralmente (a partire da soli 200 m dal fondo valle) inclusa nel parco nazionale del Triglav. Tale sistemazione prevede naturalmente dei vincoli nell'utilizzo del suolo e la salvaguardia del territorio, in particolare per la parte centrale del parco, di cui fanno parte tra gli altri la valle della Pišnica, il gruppo dello Špik e le cascate di Martuljek).

3. Caratteristiche socio-geografiche

Il sistema vario dell'area esaminata è chiaramente condizionato dalle caratteristiche fisiche e dalla situazione politico-amministrativa ed è perciò principalmente orientato verso est, dov'è presente il centro locale di Jesenice con le sue acciaierie. In esse sono occupati oltre 10.000 addetti che provengono dall'intera Gorenjska e quindi anche dall'alta valle della Sava. Ma se questa attività industriale occupa la maggior parte della popolazione attiva maschile, quella femminile (compresi i membri familiari degli immigrati dalle repubbliche jugoslave meridionali) è attratta principalmente dalle attività turistiche di Kranjska gora. Di fronte a questa disponibilità di posti di lavoro sufficientemente differenziati il numero dei residenti nel comune di Jesenice è aumentato nel periodo postbellico da 11.000 a 20.000 unità.

Diverse le condizioni nel vicino comune di Tolmin (a sud di Kranjska gora) ed in particolare nell'alta valle dell'Isonzo (la val Trenta). Mentre la popolazione complessiva di questo comune è diminuita dal 1951 ad oggi di un terzo, nella val Trenta risiede oggi solo un quarto della popolazione presente al 1951. Alcuni paesi (Barščica, Vrsnik) sono quasi disabitati e si popolano solo d'estate con l'arrivo dei proprietari di seconde case. Un tempo si pensò di ovviare a questa situazione costruendo una galleria sotto il Vršič che, poste le basi per un collegamento diretto tra Kranjska gora e la val Trenta, apporterebbe a quest'ultima quel flusso turistico ritenuto necessario a sostenere lo sviluppo della valle. Ma il progetto fu poi accantonato e la val Trenta è ancor oggi collegata verso nord solo da un'impervia strada di montagna, impraticabile nel periodo invernale. Il decollo del turismo è frenato inoltre dalla mancanza di capitali e operatori turistici.

Nella zona di Kranjska gora invece già nel 1870 venne costruito il primo impianto turistico, ma nonostante ciò le località ivi presenti non si svilupparono nella direzione di centri a monostruttura turistica. Le cause di una

diversa evoluzione vanno ricercate da un lato nelle condizioni fisico-geografiche relativamente non ottimali (un'altitudine non elevata, una insufficiente presenza di superfici adatte allo sport invernale) e dall'altro lato nell'"erosione" delle potenzialità presenti praticata dai centri esterni all'area ivi esaminata.

Il numero degli occupati nel settore primario è sceso dal 36% antecedente all'ultimo conflitto al 10% nel 1960 ed al 4% attuale. Il motivo principale di questa rapida diminuzione è dato dalla forzata industrializzazione, indicata all'epoca come unico modello di sviluppo economico e sociale. La chiusura dei confini, protrattasi fino agli anni sessanta, e le nazionalizzazioni postbelliche hanno quindi smantellato anche i flussi turistici instauratisi nel periodo precedente. Soltanto dal 1970 in poi una parte dei fondi per lo sviluppo viene nuovamente indirizzata verso le attività turistiche. Ma molti dei posti di lavoro di questo settore dovettero essere occupati dagli immigrati, dato che la lunga stagnazione delle attività turistiche ha gravemente compromesso l'attenzione che la popolazione locale un tempo nutriva nei loro confronti. Solo il 15% degli occupati è infatti coinvolto direttamente nel turismo, mentre il settore terziario assorbe complessivamente già oltre il 40% degli occupati. D'altro canto oltre il 50% della popolazione locale dipende direttamente o indirettamente dalla produzione industriale esterna all'area in esame. I pendolari della zona di Kranjska gora che lavorano a Jesenice, Bled e Radovljica sono infatti oltre 500.

I centri abitati della zona di Kranjska gora sono profondamente mutati negli ultimi decenni, soprattutto in seguito alle trasformazioni registrate nella struttura occupazionale, al rinnovato sviluppo delle attività turistiche dopo il 1970 ed ai vantaggi apportati dall'apertura dei confini. I cambiamenti maggiori si sono avuti proprio a Kranjska gora, seguita in questo dalle località di Podkoren e Gozd Martuljek.

4. Popolazione e struttura insediativa

L'insediamento nell'alta valle della Sava Dolinka avvenne relativamente tardi. I primi abitanti del luogo furono probabilmente dei pastori carinziani che usufruivano del pascolo Stane sopra Kranjska gora. E' probabile che molti di loro si stabilissero lungo il corso della Pinica coltivandovi i terreni adiacenti. La stessa valle, pur facilmente accessibile, rimase presso che disabitata fino al 14. secolo.

Il paese di Kranjska gora venne menzionato per la prima volta nel 1211 con un nome diverso da quello odierno, Borovska vas (da bor — pino), il quale lascia intendere che il villaggio sia sorto a seguito di un disboscamento. Il termine

Borovci potrebbe altresì significare che a fondare il villaggio fossero degli individui provenienti dalla località carinziana di Borovlje (Ferlach). Tra i fattori che contribuirono ad un così tardo insediamento possiamo annoverare senz'altro il rigido clima alpino che allora frenava le attività contadine ed oggi invece influisce sullo sviluppo del turismo.

Nel 1674 furono rilevati nella zona di Kranjska gora 1.953 abitanti, mentre nel 1803 nella sola località di Rateče risultano 730 abitanti ed a Kranjska gora 1.586. Dal 1817 al 1962 la popolazione di quest'area crebbe del 26,7 % in particolare nel periodo 1817—1857, nel quale l'incremento fu del 27,7 %. Dopo il 1857 si può constatare invece un vistoso calo della popolazione. Nel 1910 il numero complessivo degli abitanti nell'area in oggetto non superava le 2.151 unità, pari ad una diminuzione del 21,5 % se confrontato con la popolazione del 1857.

Se osserviamo il dato del 1674 possiamo constatare che il numero degli abitanti dell'area che abbandonarono le proprie abitazioni fu di gran lunga inferiore a quello delle altre zone alpine slovene (la valle dell'Isonzo, la conca di Bovec e l'alta valle della Savinja). Il numero degli abitanti dell'area non variò di molto, ma ciò nonostante l'industrializzazione e l'urbanizzazione ad essa connessa cambiarono radicalmente il carattere dei centri abitati. Oltre ad una costante diminuzione della percentuale degli occupati nel settore agricolo si può notare una diminuzione anche nel settore secondario a scapito, naturalmente del terziario. Le località rurali della zona di Kranjska gora si trovano in una fase tipica di deagrarizzazione e negli ultimi tempi acquistano un carattere di parziale urbanizzazione.

Dalle prime tre tabelle si desume una leggera diminuzione degli abitanti a partire dal 1953. Soltanto nell'ultimo decennio (1971—1981) abbiamo assistito ad un mutamento in senso positivo del valore numerico, grazie al contributo decisivo di Kranjska gora. La diminuzione è stata particolarmente accentuata nelle località un tempo rurali: Rateče e Podkoren. Il consolidamento dell'industria a Jesenice come pure il consolidamento di tutte le attività terziarie con un numero crescente di occupati, assommata ad una buona rete viaria e di collegamenti, contribuiscono indubbiamente all'attuale positivo bilancio demografico.

La maggior crescita relativa si è avuta nelle località di Gozd e Kranjska gora (attività terziarie), mentre le maggiori diminuzioni si sono verificate a Rateče e Podkoren. È interessante notare che in queste due località vive la maggior parte degli agricoltori della zona in esame (Tab 4).

5. Economia

La struttura occupazionale varia secondo le stagioni: nella stagione estiva nella zona di Kranjska gora vi è un'offerta di posti di lavoro superiore a quella invernale di 118 unità; nella sola Kranjska gora la maggior disponibilità occupazionale si registra nel periodo invernale (per 77 unità). Da questi dati emerge con chiarezza quanto influisca l'offerta turistica sulla complessiva struttura occupazionale. I servizi di ristorazione, da soli, occupano nella stagione turistica il 65% del personale occupato a tempo determinato.

A Kranjska gora il numero degli occupati nei settori extra agricoli è in aumento. Nel 1961 essi rappresentavano il 92% mentre nel 1981 raggiungevano già quota 98,9%. La percentuale degli attivi è variata dal 44% del 1961 al 48% del 1971 ed al 46% del 1981. Kranjska gora è divenuto anche luogo di residenza della popolazione non attiva, in particolare dei pensionati. Per quanto riguarda le attività primarie va detto che queste hanno una certa possibilità di sviluppo soltanto nel campo dell'allevamento del bestiame, quando lo stesso viene supportato dai ricavi turistici. Un collegamento simile viene riscontrato nelle vicine località alpine. Si dovrà ad ogni modo ricercare un sostegno esterno per gli investimenti e la modernizzazione degli impianti potendo così mantenere un'attività che contribuisce fortemente all'immagine turistica del luogo. Lo sviluppo delle attività terziarie dimostra che il numero degli abitanti è stato ed è inferiore alle esigenze occupazionali. Si è verificato pertanto un cambiamento nell'andamento demografico e nell'ultimo periodo si assiste ad un'emigrazione alquanto differenziata per struttura occupazionale e appartenenza nazionale.

Si è dovuto far fronte alla penuria di alloggi a Kranjska gora con la realizzazione di nuove capacità ricettive. La natalità è in aumento e contemporaneamente si registra un frazionamento dei nuclei familiari. Dal 1948 al 1961 il numero delle famiglie è aumentato del 31% ed il numero degli abitanti solo del 19%.

Il maggior numero degli occupati si ha nel turismo, anche se è ancora forte l'influsso di Jesenice (il 13% degli occupati di Kranjska gora nel 1961 veniva assorbito dall'Acciaieria). Nonostante l'aumento del terziario una buona parte degli abitanti della zona di Kranjska gora continua a lavorare a Jesenice. Questo centro però, a differenza dal passato, si evolve a località centrale in cui maggiore è il peso del commercio e dei servizi con un aumento del flusso giornaliero della forza lavoro, tra la quale è più marcata la popolazione femminile.

L'allevamento del bestiame, che è pure l'attività più tradizionale di quest'area, è in corso in una fase di stagnazione. Già al 1961 i pascoli si erano ridotti del 40%. Tra i fattori di questa diminuzione prevaleva la possibilità di occupazione nel settore secondario, mentre negli ultimi vent'anni l'attrazione maggiore è stata esercitata dal terziario. Negli anni ottanta, infine, si è registrata una nuova impennata dell'occupazione industriale a Jesenice. Oltre a Ratece, dove il 16% degli occupati è dedito ancora all'agricoltura, l'attività primaria è preponderante soltanto a Srednji vrh (con il 77% degli occupati) rappresentando una vera e propria eccezione nella struttura occupazionale prevalente nella zona di Kranjska gora; la ragione di questa condizione va ricercata nel fatto che, data la relativa lontananza dalle vie di comunicazione principali, il luogo non è stato ancora interessato dal fenomeno turistico.

Grazie alla sua posizione favorevole, Srednji vrh, a differenza dalle altre località della zona, non ha accusato alcuna diminuzione demografica. Le attività terziarie sono invece maggiormente rappresentate a Kranjska gora, Gozd e Log. Le località "rurali" hanno conservato la fisionomia tipica dei paesi alpini sloveni che influisce molto sullo sviluppo del turismo. Tra queste spicca Podkoren nel quale si denota sì all'influsso architettonico proprio dell'alta valle della Sava che quello dei paesi carinziani.

6. La rete viaria

La posizione favorevole della zona di Kranjska gora, in particolare l'ampiezza della valle e il declivio poco pronunciato, hanno contribuito al suo facile accesso specialmente dalla conca di Lubiana. La valle comunque è facilmente accessibile anche da ovest, dal Tarvisiano. Va detto inoltre che non hanno mai rappresentato una barriera alle comunicazioni (l'insediamento nella zona di Kranjska gora è stato promosso infatti dal lato carinziano). Ancor oggi per il passo del Koren (Wurzen Pass) si registra un notevole flusso di traffico: oltre un terzo di tutti i passaggi di frontiera che convergono nella regione slovena della Gorenjska vengono effettuati proprio utilizzando questo passo. Villaco tra l'altro fino allo scoppio della prima guerra mondiale era la località centrale, il principale centro di attrazione per tutta la zona in oggetto.

La vicinanza di importanti arterie stradali europee quali la E—7 (Udine-Tarvisio-Villaco-Klagenfurt-Vienna) e la E—14 (Villaco-Salzburg) contribuisce allo sviluppo di un traffico di transito. Da queste due arterie Kranjska gora dista appena 20 km. Attraverso la località, da e per il valico di Ratece (Fusine), scorre invece la E—94. Nel solo 1972 si è avuto attraverso i due valichi e la località di Kranjska gora un flusso di 5,6 milioni di passaggi, pari al 46,2% di

tutto il movimento che in quell'anno interessò i valichi della Gorenjska; nel 1982 invece i passaggi attraverso i valichi di Rateče furono 9,2 milioni (poco meno del 40% del movimento totale internazionale da e per la Gorenjska).

Dato il forte traffico di transito che attraversava il centro di Kranjska gora, nel 1973 venne costruita una tangenziale che pur favorendo il flusso turistico di Kranjska gora permise nel contempo di salvaguardare le caratteristiche architettoniche ed ambientali del centro. Se vi è stata una diminuzione nelle vendite commerciali e nella ristorazione per i turisti in transito non vi è stata viceversa diminuzione nel flusso e nella presenza turistica complessiva. Nel periodo estivo il flusso giornaliero dei transiti attraverso la zona di Kranjska gora si colloca sui 10.000 automezzi.

La soppressione della ferrovia (31—3—1966) ha fatto sì che il traffico divenisse nella sua totalità traffico su strada, non provvedendo però a modernizzare adeguatamente le strade. Vale ricordare che la ferrovia, costruita nel 1870, rappresentò a lungo il solo collegamento tra la zona di Kranjska gora e l'esterno. Fino al 1913, quando venne aperto il tunnel ferroviario delle Caravanche, essa era il solo collegamento tra Lubiana e Villaco. A questo punto si può ben dire che se esistesse ancora la linea ferroviaria opportunamente modernizzata rappresenterebbe oggi un'importante via di comunicazione.

I collegamenti sono attualmente garantiti da una buona rete di linee di autopullman: 27 corse giornaliere collegano Kranjska gora con Lubiana ed altre importanti città jugoslave. Nelle ore di punta la frequenza è di un autobus ogni mezz'ora, il che consente da una parte il trasporto dei lavoratori all'acciaieria di Jesenice, dall'altra il flusso della forza lavoro perlopiù femminile occupata nelle attività turistiche da Jesenice a Kranjska gora.

La vicina Tarvisio non è nota soltanto per il suo collegamento autostradale (importante per il transito degli autobus e delle roulotte), ma anche come centro commerciale. Come i turisti tedeschi presenti in Carinzia, così anche molti degli ospiti di Kranjska gora provenienti dalle altre repubbliche jugoslave approfittano del soggiorno in questa località per effettuare degli acquisti oltreconfine. I confini aperti ed i collegamenti internazionali danno in tal modo un impulso assai favorevole al turismo di Kranjska gora. Un terzo tronco viario collega la zona di Kranjska gora con l'Austria attraverso il passo di Koren, il più importante valico internazionale della zona. Con l'apertura del tunnel autostradale delle Caravanche nel 1992 questo valico probabilmente perderà d'importanza, ma a tutt'oggi il traffico che attraversa il Koren è in costante aumento nonostante la forte pendenza nella parte austriaca (19%) e il divieto di transito per le roulotte.

I problemi maggiori derivano dai collegamenti verso sud. Durante la prima guerra mondiale venne costruita una strada che serviva al rifornimento delle linee militari austriache dell'Isonzo. Il nuovo confine sul passo del Vrsic ne bloccò praticamente la funzione e soltanto dopo il 1945 questo collegamento assunse un ruolo meglio definito. Nel 1959 e nel 1984 la strada venne in parte ristrutturata e rifatta. E' un vero peccato che il passo rimanga intransitabile nel periodo invernale a causa della neve. Le opportunità di uno sviluppo turistico nella val Trenta sono pertanto ancora intatte e da verificare.

7. Il movimento turistico

Il movimento turistico nell'alta valle della Sava Dolinka ebbe inizio dopo la costruzione della linea Ferroviaria Lubiana-Tarvisio nel 1870. In questa prima fase prevaleva un turismo di tipo stazionario e le località della zona fungevano da punto di partenza per escursioni in montagna, data la mancanza in quel tempo di rifugi alpini. Agli inizi pertanto si andò sviluppando soltanto un turismo estivo che già nel 1904 portò all'istituzione a Kranjska gora di un'azienda di soggiorno. Nel 1911 fu aperta la piscina "Jasna" e un anno dopo i bagni termali dell'albergo Razor.

Tra la prima e la seconda guerra Kranjska gora ebbe fama come località di soggiorno alpino e di cura per malattie polmonari e nervose essendo la località turistica più alta di tutta la Jugoslavia. Le altre località, all'infuori di Rateče che negli anni trenta divenne famosa per i suoi impianti di salto con gli sci, erano molto meno conosciute. La fama di Planica si diffuse in tutto il mondo nel 1934 con il salto di Sepp Bradl che superò il "muro" dei 100 m. Il movimento turistico era per quei tempi ragguardevole e lo divenne ancor di più quando Kranjska gora cominciò a sfruttare anche la stagione invernale, sorpassando addirittura Bohinj che all'epoca deteneva il primato tra le località turistiche invernali slovene. Da allora a Kranjska gora il turismo si è sviluppato sia durante la stagione estiva sia durante quella invernale. prima della seconda guerra mondiale la zona di Kranjska gora offriva (inclusa Mojstrana) una ricettività pari nel totale a 2.400 posti letto, in maggior parte extralberghieri. Nel 1937 fu riscontrata a Kranjska gora una presenza complessiva di 5.735 ospiti con una permanenza media di 12 giorni. Due anni dopo, allo scoppio della guerra, la permanenza media era ancora attorno ai 10 giorni.

La percentuale degli stranieri ha avuto dei valori notevoli (nel 1938 circa il 14%) e crebbe ulteriormente dopo il 1962. Agli inizi il movimento turistico era caratterizzato da una forte stazionarietà, solo più tardi si sviluppò il turismo di transito e di fine settimana.

Una forte impennata venne registrata a Kranjska gora soltanto nei primi anni sessanta, grazie alla costruzione di nuovi impianti sciistici e l'ampliamento delle capacità ricettive in particolare dopo il 1969). Già nel 1971 a Kranjska gora era concentrato il 65% di tutti i posti letto della zona che assorbivano il 66% dei turisti e il 56,5% delle presenze. Subito dopo veniva Gozd con il 22% degli ospiti e il 24% delle presenze, quindi Ratece con il 9% degli ospiti ed una uguale percentuale delle presenze ed all'ultimo posto Podkoren con il 3% degli ospiti ed il 2,5% delle presenze. In rapporto all'intero comune di Jesenice, nel 1971 la zona in oggetto assorbiva il 69% degli ospiti complessivi ed il 77% delle presenze. Analizzando in dettaglio il movimento turistico si nota che la sola Kranjska gora ebbe nel 1971 il 66% degli ospiti presenti in zona, con una percentuale che sale al 88% se si include anche la vicina località di Gozd. Gli ospiti stranieri erano così distribuiti: Kranjska gora 55,0%, Gozd 26,5%.

Il dato di Gozd riporta la percentuale più alta degli ospiti stranieri grazie soprattutto alla presenza dell'unico campeggio della zona con un tipo di turismo di transito di stranieri in entrata od in uscita dalla Jugoslavia. E' interessante confrontare la percentuale delle presenze a Kranjska gora con il totale delle presenze turistiche in Slovenia. Nel 1984 su un totale di 8.095.000 presenze, di cui 3.239.000 stranieri, a Kranjska gora venivano registrate 422.000 presenze, di cui 174.000 ospiti stranieri.

La favorevole posizione turistica di Kranjska gora ha contribuito pure alla notevole crescita del numero delle seconde case. Queste rappresentavano nel 1965 il 2,5% del totale delle abitazioni, nel 1975 esse raggiungono il 18,6% e oggi, stando ai dati disponibili, addirittura il 48% delle abitazioni complessive. La maggiore crescita delle seconde case si è avuta nei dintorni di Kranjska gora e di Gozd. A Kranjska gora è sorto addirittura un sobborgo con appartamenti per soggiorni turistici.

8. Conclusioni

Qual'è la situazione turistica odierna? Nel 1985 vennero censiti nel comprensorio di Kranjska gora 3953 posti letto, 148.000 arrivi e 526.000 presenze. Questi dati lo pongono così al 30. posto nella classifica dei centri turistici, jugoslavi (i primi otto posti sono occupati rispettivamente da Poreč, Dubrovnik, Buje, Crikvenica, Krk, Opatija, Makarska e Budva). Già nella sola zona alpina Kranjska gora viene preceduta da Bled e Bohinj.

Oltretutto Kranjska gora non è un centro turistico soltanto invernale, dato che le analisi effettuate (Kočevar, 1981) dimostrano come le stagioni invernale ed estiva siano praticamente egualmente importanti. La sola differenza sta nel

fatto che nella stagione invernale prevalgono le prenotazioni dei gruppi organizzati, mentre in quella estiva sono più frequenti gli ospiti individuali in transito verso la costa adriatica. La stagione turistica principale è costituita dai mesi di gennaio e febbraio in inverno e di luglio ed agosto in estate, in ognuno dei quali si registrano intorno alle 50.000 presenze e, complessivamente, metà delle presenze annuali. Come detto, gli arrivi medi mensili sono meno numerosi nel periodo invernale (8.000) che in quello estivo (12.000). Prevalgono gli ospiti jugoslavi (52%), soprattutto nella stagione invernale (75%). Tra gli ospiti stranieri i più numerosi sono i tedeschi (d'estate) che rappresentano quasi la metà delle presenze straniere. Tra i gruppi organizzati sono invece in aumento gli olandesi, gli inglesi ed i scandinavi (d'inverno). Gli ospiti italiani ed austriaci non rappresentano che un decimo delle presenze straniere complessive.

Tab. 1: *Andamento della popolazione e dei nuclei familiari nelle localita della zona di Kranjska gora tra il 1948 ed il 1981*

Località	Anno	Famiglie	Abitanti
Zgomja Dolina Complessiva- mente	1948	722	2447
	1953	912	2809
	1961	981	2751
	1971	919	2720
	1981	1122	3188
Rateče	1948	176	617
	1953	225	884
	1961	236	624
	1971	199	613
	1981	201	630
Podkoren	1948	124	409
	1953	154	467
	1961	154	438
	1971	122	374
	1981	134	418
Kranjska gora	1948	286	918
	1953	375	1101
	1961	379	1083
	1971	379	1119
	1981	554	1508
Log	1948	21	73
	1953	23	78
	1961	22	80
	1971	22	61
	1981	25	53
Gozd	1948	102	380
	1953	122	418
	1961	176	475
	1971	184	505
	1981	197	527
Srednji vrh	1948	13	50
	1953	13	61
	1961	14	48
	1971	13	48
	1981	11	52

Tab. 2: *Kranjska gora: indicatori statistici scelti per il periodo 1869—1981*

Anno	Abitanti	Abitazioni	Presenze	Ospiti stranieri	Posti letto
1869	743	96	—	—	—
1880	678	97	—	—	—
1890	684	99	—	—	—
1900	678	104	x	—	x
1910	693	120	x	—	x
1931	787	167	61.221	721	x
1948	918	163	35.890	33	x
1953	1.101	191	40.764	398	x
1961	1.083	195	80.917	2.855	1.200
1966	1.252	205	107.601	15.014	1.532
1971	1.117	256	151.010	19.633	1.653
1976	1.296	193	298.404	34.726	2.841
1981	1.508	331	413.235	45.272	3.210
1986	1.550	362	507.792	53.596	3.662
1989	1.553	394	475.180	59.702	3.953

Tab. 3: *Popolazione complessiva e percentuale della popolazione occupata in settori extra agricoli per località 1961—1981*

Località	1961		1971		1981	
	Abitanti	%	Abitanti	%	Abitanti	%
Kranjska gora	1083	92	1119	97,6	1508	98,9
Rateče	627	74	613	84,2	630	92,5
Gozd	475	91	505	95,9	527	98,5
Podkoren	438	78	374	86,1	418	92,6
Log	80	94	61	96,8	53	100,0
Srednji vrh	48	31	48	23	52	40,4
Zgornja Dolina	2751	76	2720	91,4	3188	95,8

Tab. 4: Attivi per settore occupazionale nel 1988

Settori occupazionali	Località						
	Kranjska gora	Log	Gozd	Srednji vrh	Podkoren	Rateče	Totale
agricoltura	1	1	1	0	0	0	3
foreste	5	1	5	0	3	2	16
industria	95	4	41	1	30	70	241
costruzioni	42	3	24	1	13	6	89
trasporto	49	5	24	0	21	25	124
commercio	52	0	19	1	14	23	198
ristorazione	235	2	51	2	41	30	361
cultura ed istruzione	33	0	5	0	4	7	49
amministratozione ed altro	163	1	25	2	17	24	232
servizi ed artigianato	17	1	8	0	11	6	43
Complesivamente	692	18	203	7	154	193	1267

Tab. 5: Kranjska gora: alcuni indicatori turistici per il 1985

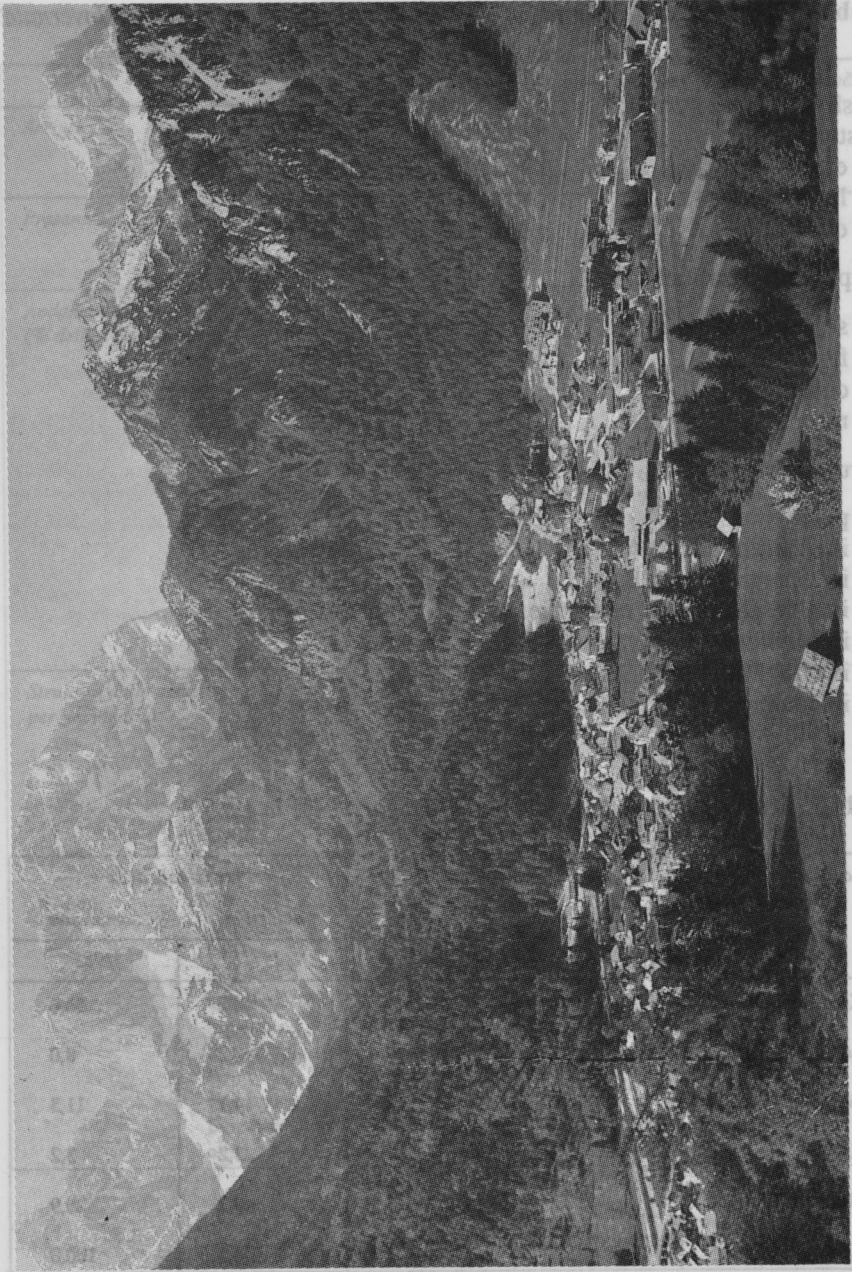
		Kranjska gora	Gozd-Martuljek	Podkoren-Rateče
Arrivi:		114.180	27.611	6.973
	stranieri	41.544	11.463	1.558
	Jugoslavi	72.636	16.148	5.415
Presenze:		413.436	84.844	26.771
	stranieri	142.870	16.828	3.651
	Jugoslavi	250.566	68.016	23.120
Andamento mensile (% delle presenze)				
	gennaio	17,3	14,1	22,8
	febbraio	14,5	14,2	18,5
	marzo	6,9	6,0	6,6
	aprile	3,7	1,3	2,6
	maggio	4,8	6,0	1,5
	giugno	6,4	7,8	2,7
	luglio	11,0	16,5	19,6
	agosto	12,5	18,	12,2
	settembre	7,2	7,6	4,3
	ottobre	4,9	1,9	1,6
	novembre	3,2	1,1	1,4
	dicembre	7,5	5,4	6,2
Struttura delle presenze per nazionalità				
Jugoslavi		65,4	80,2	86,4
	Sloveni	39,5	54,3	63,2
	Croati	22,9	21,8	22,8
	Serbi	32,7	21,0	12,4
	altri,	4,9	2,9	1,6
stranieri		34,6	19,8	13,6
	Austriaci	1,7	1,9	10,2
	Italiani	5,9	8,2	16,3
	Tedeschi	30,9	40,0	34,4
	Olandesi	23,5	20,6	7,8
	Inglesì	12,8	5,3	3,8
	Svedesi	12,1	1,0	2,6
	Belgi	3,6	3,3	1,9
	Francesi	2,1	8,3	2,2
	Svizzeri	0,5	1,0	1,3
	altri	6,9	11,4	19,5

Tab. 6: *Kranjska gora: alcune caratteristiche degli impianti per lo sport invernale nel 1989*

Dislivello:	800 — 1623 m
Piste sciabili:	
— estensione	150 ha
— lunghezza	18130 m
— dislivello	3869 m
Impianti di risalita:	
— seggovie	5
— funivie	17
— capacità	15.874 P/h
— macchine batti-pista	9
Struttura ricettiva:	
— posti letto	3.953
— in alberghi di cat. A	280
— in alberghi di cat. B	1.190
— in alberghi di altre categorie	589
— in pensioni	1.119
— in rifugi alpini	69
— in camere private	706

Tab. 7: *Seconde case nella zona di Kranjska gora 1971 in 1985*

Località	Numero		Percentuale delle	
	1971	1985	abitazioni	complesive
Kranjska gora	37	211	40,2	56,6
Log	2	30	2,2	8,0
Podkoren	13	42	14,1	11,3
Rateče	3	12	3,2	3,2
Gozd	37	78	40,2	20,9
Zgomja Dolina	92	373	100,0	100,0



KRANJSKA GORA