

Problemi v KS Ajdovščina

iz pogovora s člani IS občine Center

Po obisku v krajevnih skupnostih Poljane in Stara Ljubljana so se člani izvršnega sveta občine Center sestali na seji v prostorih KS Ajdovščina. Po zaključku redne seje so se pogovorili še s predstavniki sveta krajevne skupnosti. Seznanili so se s težavami, s katerimi se ubadajo krajanji ter skupno s predstavniki krajevne skupnosti poiskali način, kako bi jih najlažje in najhitreje odpravili.

Predsednik sveta KS Ajdovščina Tone Kerč je v uvodu pojasnil tri osnovne probleme: težave s staro cesarsko konjušnico Kolizej, sedaj preurejeno v zasilna stanovanja; vedno gostejši promet v središču mesta in pomanjkanje parkirišč; ter obratovalni čas gostinskih lokalov.

Kolizej se vse pogosteje omenja na sestankih zaradi nasilnih vselitv ter pogostih sporov stanovalcev, ki živijo v prostorih najnižje kategorije. Krajevna skupnost za rešitev tega vprašanja nima dovolj sredstev. Težave pa povzročata tudi dejstvo, da je Kolizej spomeniško zaščitena stavba.

Na sestanku so sprejeli dva sklepa. Imenovali bodo posebno komisijo (sestavljali jo

bodo predstavniki občinske uprave, krajevne skupnosti, hišnega sveta Kolizeja, stanovaljske skupnosti in centra za socialno delo), ki naj bi našla najustreznejše rešitve.

Dolgoročno gledano pa bo težave odpravil še zazidalni načrt CO 1-4, ki zajema to področje. Načrt naj bi občina Center uresničila v naslednjem srednjeročnem obdobju. Predvidoma naj bi zgradbo spremenili v kulturni objekt, stanovalcem pa dodelili druga stanovanja, ali pa bodo Kolizej v okviru programa obnove starega mestnega jedra prenovili tako, da bi še naprej služil kot stanovanjska zgradba.

Na vse gostejši promet na Ajdovščini krajanji že dolgo opozarjajo. Tudi na vozila, ki

so parkirana kjersibodi. Moti jih, da Cankarjevo in druge ulice, namenjene pešcem, še vse preveč oblegajo vozniki. Tudi enosmerni promet v središču mesta jim je kar precej podaljšal pot do doma.

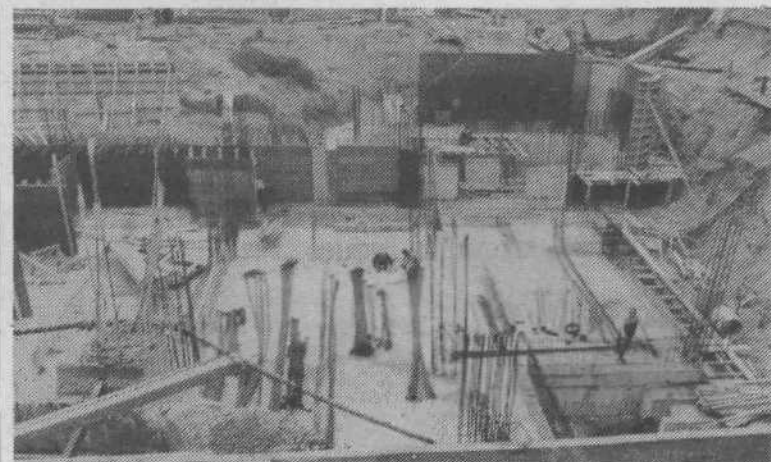
Predstavniki izvršnega sveta so obljubili, da bodo občinske upravne službe kar najhitreje ukrepale. Ko bo zgrajeno parkirišče med gorenjsko progo in Petrolovo črpalko ob Prešernovi cesti, bo s parkiranjem manj težav. Potrebno pa bo seveda več vozil preusmeriti tudi na prazno parkirišče ob dvorani Tivoli. Na občini si bodo prizadevali, da bi v mestu znova ustanovili posebno službo, ki bo nadzorovala parkiranje vozil. Razmislili bodo, ali lahko občina takšno službo ustanovi sama.

Glede podaljšanja obratovalnih časov gostinskih in trgovskih lokalov je bil govor že na sestanku v krajevni skupnosti Stara Ljubljana. Predlog o tem, kako dolgo in kdaj naj bi bile odprte trgovine in gostilne, bo občinska uprava izdelala v kratkem, nato pa bodo o njem razpravljale vse občinske krajevne skupnosti.

Pogovor je stekel tudi o nekaterih drugih nevšečnostih na Ajdovščini. Občinski oddelek za gradbene in komunalne zadeve bo poskušal rešiti problem sedmih nasilnih vselitv, ki so jih zabeležili v krajevni skupnosti. Proučili bodo tudi vprašanja hišniških stanovanj, ki tarejo krajevno skupnost.

Skupno s svetom krajevne skupnosti bodo odpravili tudi nesoglasja, ki so nastala z »novim« parkiriščem v jami ob Titovi 25. Napravili bodo program, po katerem naj bi še druge osnovne šole v občini začele uvajati oddelke od 1. do 4. razreda, kjer bi potekal pouk v srbsko-hrvaškem jeziku. S tem bi razbremenili osnovno šolo Prežihovega Voranca. Končno pa bodo na občinski upravi pregledali tudi možnosti, kako bi lekarna na Ajdovščini prišla do nujno potrebnih skladiščnih prostorov.

M. K.



Zdravstveni dom raste

Februarja letos se je pričela gradnja zdravstvenega doma Center, ki se gradi iz sredstev samoprilspevka II ter predstavlja eno najpomembnejših investicij iz tega programa. Glavni izvajalec del je GIP Obnova. Končan je izkop v gramozno-glinaistem zemljišču in delno v konglomeratu okrog 24.000 m², zabetonirani so temelji za nizki trakt in zakloniščna plošča. Dela trenutno potekajo po odobrenem operativnem načrtu. Pogodbeni rok za dokončanje del pa je 31. avgust 1981.

A. B.
Foto: Primož Hleeng

Od 3. do 10. junija letos so v krajevnih skupnostih potekali razgovori o izkušnjah in problemih na področju delovanja hišne samouprave, terenskih odborov SZDL in ob tem o oblikah in vsebini družbenopolitičnega delovanja krajanov. Skupna ugotovitev je bila, da smo v naši občini v zadnjih letih tem vprašanju posvetili veliko pozornost, zlasti po sprejetju akcijskega programa za uresničevanje samoupravnih družbenoekonomskih odnosov na področju stanovaljskega gospodarstva, ob prehodu na ekonomske stanarine in v sedanjih javnih razpravah ob sprejemanju stanovaljske zakonodaje.

Četrti krog obiskov v KS

V občini je že organiziranih 740 hišnih svetov, prisilna uprava je bila uvedena le v 25 stanovanjskih hišah. Največ so razpravljali o samoupravnem organiziranju stanovalcev. Sedaj, ko organiziramo skupnosti stanovalcev v stanovanjskih hišah, je že jasno, da bodo to temeljne celice samoupravljanja v kraju bivanja. Preko njih bomo morali reševati vsa družbena vprašanja.

Razpravljalci so menili, da je potrebno v vseh krajevnih skupnostih oceniti organiziranost stanovalcev v stanovanjskih hišah, in ugotoviti, kako jim učinkoviteje pomagati pri smotnem organiziranju in delovanju, posebno še zato, ker bo samouprava v stanovanjskih hišah vedno bolj povezana z vrsto drugih pomembnih dejavnosti tako na področju ljudske obrambe in družbene samozaščite, civilne zaščite, prijavnih in odjavnih služb, nege bolnika na domu, pomoči starejšim občanom, skrbi za otroke in drugo.

Ob bližnjih volitvah hišnih svetov je bila obravnavana pomembnost kadrovskih priprav za prevzem posameznih družbenih nalog v hiši. Poudarjena je bila odgovornost stanovalcev do bivalnega okolja, ker je v nekaterih hišah poleg uspešnega delovanja tudi veliko nesamoupravnosti, neodgovornosti in asocialnosti. Preveč je še prisotno mnenje, da že delovna organizacija posameznega stanovalca tako obremenjuje tudi v njegovem samoupravnem delovanju, da ne more biti več dejaven v lastni hiši in bivalnem okolju.

Delovanje delegacij je potrebno bolj povezovali s samoupravno dejavnostjo stanovalcev, ker se te pogostokrat nimajo kam obrniti, da bi se dogovorile o določenih vprašanjih. Tudi pri graditvi sistema informiranja bo potrebno upoštevati organiziranost stanovalcev v stanovanjskih hišah, s katerimi bomo morali v prihodnje zagotoviti bolj neposredne stike, in se izogniti zgolj pismenemu obveščanju.

Terenske in druge odbore SZDL, katerih delovanje je bilo na razgovorih ocenjeno kritično, potrebujemo kot povezovalce določenih območij stanovanjskih hiš, tako pri utrjevanju samoupravljanja kot pri posredovanju skupnih stališč, mnenj in predlogov krajevni konferenci SZDL in samoupravnim organom krajevne skupnosti.

J. Š.

PRED JUNIJSKO SEJO ZBOROV SKUPŠČINE

Obravnava poročil

Ob izidu naše nove številke se bodo na junijski seji sestali delegati zborov skupščine občine Ljubljana Center. Seja bo v znamenju obravnave obsežnih ter zanimivih informacij ter poročil. Tako bodo delegati obravnavali naslednja pomembnejša gradiva:

- informacijo o izvajanju srednjeročnega družbenega plana občine Ljubljana Center za obdobje 1976-80 v letu 1979 z oceno izvajanja v I. trimesečju letošnjega leta;
- informacijo o organizacijah združenega dela, ki so v I. trimesečju poslovale z izgubo;
- poročila o delu Temeljnega sodišča Ljubljana, Temeljnega javnega tožilstva Ljubljana, Sodišča združenega dela Ljubljana, Družbenega pravobranilca samoupravljanja Ljubljana, Mestnega javnega pravobranilca, Sodnika za prekrške Ljubljana in Postaje milice Ljubljana Center;
- predlog sklepa o sestavi komitejev občine Ljubljana Center;
- predlog sklepa o imenovanju komisije za ugotavljanje izvora premoženja;
- gradivo za 29. sejo zbora občin skupščine mesta Ljubljane.

ab

V PRVEM ČETRTLETJU

Enaindvajset OZD z izgubo

Periodična poročila o gospodarjenju v prvih treh mesecih letošnjega leta v občini Center niso zelo vzpodbudna. Če bi natančneje prelistali informacije oddelka za gospodarstvo in finance, bi videli, da se je v prvem četrtletju nabralo enaindvajset zgubašev, kar je sicer manj kot v lanskem letu, a je »ustvarjena« izguba za 8,9 odstotka višja kot v istem obdobju lani.

Po drugi strani pa bode v oči podatek, da je med 309 ozd na področju občine Center kar štirideset takih, ki so poslovale na meji rentabilnosti. Ta podatek pa je že bolj zaskrbljujoč, saj štirideset ozd predstavlja 13 odstotkov celotnega občinskega gospodarstva.

Poslovanje na meji rentabilnosti, ali kot se temu bolj milo reče, poslovanje z motnjami, nastane takrat, ko ozd ne dosegajo z zakonom določene

stopnje neto akumulacije, katera predstavlja vir razširitve in izboljšanja materialne osnove dela.

Če se povrnemo nazaj k tistim, ki so po treh mesecih »pridelali« izgubo, bomo opazili, da sta, kot ponavadi, največji delež odnesla turizem in gostinstvo - 45 odstotkov. Bolj pa se je čuditi temu, da se je za razliko od lanskega trimesečja, povečal delež trgovine - od 4,9 na 21,4 odstotka, le v gradbeništvu se je zmanjšal

od lanskih 26,6 na letošnjih 17,2 odstotka. Kar zadeva izgube v gostinstvu in turizmu, nikakor ne bi kazalo udariti plat zvona, saj so tovrstni primankljaji običajni pojav ob prvem trimesečju, pač zaradi sezonskega značaja poslovanja. Vendar pa vseeno neprijetno zbode v oči izguba počitniških domov ptt, ki prednjačijo v občini, in ki se je za razliko od lani povečala skoraj za štiri in polkrat. V podobni, vendar ne tako hudi razliki je Kompasov tozd inozemskega turizma kot drugi največji zgubaš. Obema bo treba posvetiti vsó pozornost, da bosta »izplavala«, sicer se kaj lahko zgodi, da bo morala družba zaščititi svoje interese pri obeh. V trgovini je IPK, tozd Plinarna, ustvarila naj-

večjo izgubo, ki je nastala kot posledica razlik med nabavno in prodajno ceno plina. Drugih ne bi naštevali, ker niso pretirani niti zaskrbljujoči.

Če bi analizirali vzroke izgub poleg sezonskega značaja poslovanja v turizmu in gostinstvu, bi lahko rekli, da pri mnogih tiči vzrok v nesorazmernem porastu poslovnih stroškov in ob nekritičnih terjatvah. V prvem primeru bi bilo mogoče odpraviti izgube s temeljito analizo stroškov, v drugem pa zaostriti finančno disciplino v ozd ter nujno sproti presojeti sposobnosti plačevanja poslovnih partnerjev pri sklepanju poslov, ter zaostriti osebno odgovornost vseh udeležencev družbene reprodukcije.

Pa še kratek pogled k tistim, ki so poslovali z motnjami. Že bežne primerjave nam povedo, da je pri vseh štiridesetih ozd zatajila produktivnost, ki je bila pod povprečjem področja in panog. Obe-

nem pa se je nadpovprečno povečal dohodek na delavca v primerjavi z lanskim letom. Komentar ob tem seveda ni potreben. Poleg vsega je opaziti še izreden porast stroškov za porabljene surovine, material in energijo skupaj s storitvami ob istočasnih visokih zalogah, kar kaže na zastoje v prodaji in povzroča težave pri zagotavljanju obratnih sredstev.

Visoko število zgubašev in še višje število tistih, katerih poslovanje je moteno, skupaj dá blizu 20 odstotkov ozd, katerih poslovanje ni ugodno. Druga večina se je odrezala dobro. Ob tem je težko oceniti, ali je gospodarstvo naše občine poslovalo uspešno v letošnjem prvem četrtletju. Če pa pomislimo na sezonski značaj izgub v prvih treh mesecih, pa lahko mirno rečemo, da ni bilo poslovanje ravno slabo. To pa je seveda še daleč od odličnega.

TADEJ BRATOK