

## Posestne razmere in pridobivanje lesa v zasebnih gozdovih

### *Property conditions and forest operations in private forests*

Mirko MEDVED\*

#### **Izvelek:**

Medved, M.: Posestne razmere in pridobivanje lesa v zasebnih gozdovih. *Gozdarski vestnik*, 61/2003, št. 9. V slovenščini, z izveščkom in povzetkom v angleščini, cit. lit. 10. Prevod v angleščino: Andrej M. Kolarič, Lektura angleškega besedila: Jana Oštir.

Prispevek obravnava razdrobljenost zasebne gozdne posesti v Sloveniji na podlagi načrtov iz leta 2001 (315.000 posesti / 806.000 ha). V zadnjih 30 letih se je število posesti povečalo za okoli 60.000 in to predvsem v razredu do 1 ha. V istem obdobju je prišlo do velikega zmanjšanja kmečkega prebivalstva. Družinske kmetije imajo v lasti manj kot polovico zasebnih gozdov. Povečanje števila lastnikov-nekmetov je tudi posledica dedovanja in denacionalizacije po letu 1991. Povprečna zasebna gozdna posest je velika dobrih 2,5 ha in je v lasti 1,6 (so)lastnikov. Družinske kmetije imajo gozdno posest s povprečno površino 5 ha trikrat večjo kot nekmetje. Lastniki še vedno največ dela v gozdu opravijo sami, narašča pa najemanje storitev pri pridobivanju lesa. Raba lesa je vezana najprej na potrebe za dom, ostanek pride na trg. Manjši gozdni posestniki večino lesa porabijo doma. Družinske kmetije več kot polovico lesa porabijo za drva. Struktura porabe lesa nekmetov je podobna. Lastnikov interes za gospodarjenje z gozdom je odvisen od potreb, od velikosti gozdne posesti in tudi od socialno ekonomskega položaja gospodinjstva.

**Ključne besede:** zasebni gozdovi, razdrobljenost posesti, lastniki gozda, družinska kmetija, pridobivanje lesa, raba lesa, Slovenija

#### **Abstract:**

Medved, M.: Property conditions and forest operations in private forests. *Gozdarski vestnik*, Vol. 61/2003, No. 9. In Slovene, with abstract and summary in English. lit. quot. 10. Translated into English by Andrej M. Kolarič, English language editing by Jana Oštir.

This paper deals with the fragmentation of private forest property in Slovenia and is based on data from plans issued in the year 2001 (315,000 estates / 806,000 ha). In the last 30 years the number of estates has increased by approximately 60,000, especially in the category of up to 1 ha. In the same period we have witnessed a pronounced fall in rural population. Family farms are the owners of less than one half of all private forests. The rise in the number of non-farming owners has also been generated by inheritance and denationalization processes after 1991. The average private forest estate covers just over 2.5 ha and is owned by 1.6 (co-)owners. The average area of private forest owned by a family farm is 5 ha, which is three times larger than that of non-farmers. The proprietors still perform the major part of all forest work on their own, yet the hiring of services in timber harvesting operations is also on the increase. Wood is primarily used for domestic needs and only a smaller part of it is put on the market. Owners of smaller estates consume the majority of the wood at home. Family farms spend more than one half of their wood as fuel. The structure of the wood consumed by non-farmers offers a similar picture. The owner's interest in forest management depends mostly on his necessities, on the size of the forest estate and also on the socio-economic status of the household.

**Key words:** private forest, fragmentation of forest property, forest owners, family farm, forest harvesting operations, wood use, Slovenia

## 1 UVOD

### 1 INTRODUCTION

Gozd in družba, ki z gozdom gospodari, sta podvržena neprestanemu spreminjanju. V družbi sočasno potekata dva, za gospodarjenje z zasebnimi gozdovi bistvena procesa. Prvi proces je povezan z zmanjševanjem deleža kmečkega prebivalstva, kar vpliva na spreminjanje socialno ekonomske strukture zasebnih lastnikov gozdov. Drugi proces je povezan z drobljenjem in zmanjševanjem gozdne posesti. Pravna praksa pri nas dovoljuje delitev

gozdnih zemljišč v lasti nezaščitenih kmetij. Ker so postopki za fizično razmejitev posesti na terenu zelo dragi, se uveljavlja predvsem solastništvo več fizičnih oseb na isti gozdni posesti. Oba procesa imata vpliv na posestno strukturo zasebnih gozdov, kot tudi na pridobivanje in rabo lesa ter celotne gozdnogospodarske posledice v gozdovih.

V Sloveniji je skoraj 60 % površine pokrite z gozdom. Tri četrtine gozdov je zasebnih. Od leta

\*Dr. M. M. univ. dipl. inž. gozd., Gozdarski inštitut Slovenije, Večna pot 2, 1000 Ljubljana

1945 do leta 1991 je bila zasebna lastnina omejena z velikostjo posesti (različno za kmete in nekmete) in pri razpolaganju z njo (obvezna sečnja in prodaja lesa). Po letu 1991 je bila izvedena denacionalizacija lastnine odvzete po 2. svetovni. Lastniki gozdov so dobili več odgovornosti in pravic (Zakon o gozdovih 1993) pri gospodarjenju z gozdom. Sprostil se je trg z lesom, ki je bil do leta 1991 v pristojnosti gozdarskih podjetij. Po novi Ustavi (67. člen) iz leta 1991 je pridobivanje in uživanja lastnine omejeno, saj morajo gozdovi poleg gospodarske (za lastnike) opravljati tudi socialne in ekološke funkcije (za družbo). Gibanje po zasebnih gozdovih ni omejeno.

Na podlagi Zakona o gozdovih iz leta 1993 in Pravilnika o gozdnogospodarskih in gozdno-gojitvenih načrtih iz leta 1998 izdeluje gozdnogospodarske in gozdnogojitvene načrte Zavod za gozdove Slovenije (ZGS) za vse gozdove, ne glede na lastništvo. Razdrobljenost zasebne gozdne posesti je zelo velika. Interese in potrebe zasebnih lastnikov je potrebno usklajevati s stanjem gozda, velikostjo posesti in javnim interesom. Človekove potrebe in interesi pri gospodarjenju z gozdom so odvisni od mnogih dejavnikov, predvsem pa omejene s površino gozda. Rezultati raziskav kažejo, da interesi in velikost posesti vplivajo na strukturo poseka. Uresničevanje načel sodobnega gospodarjenja z gozdovi, s katerimi poskušamo posnemati delovanja narave, je na manjši posesti težje. Z zmanjševanjem gozdnih posesti, parcel in kompleksov se zmanjšujejo tudi možnosti za racionalno uveljavljanje načrtov. Za izvedbo načrtovanih ukrepov so v končni fazi odgovorni lastniki gozdov. Za razdrobljene gozdove je težje načrtovati kot tudi izvajati kakovostne ukrepe in s tem usmerjati razvoj gozdov. Lastnikov interes za gospodarjenje z gozdom je povezan z njegovimi potrebami in socialno ekonomskim položajem. Posestna sestava, predpisi, načrti in lastnikovi interesi in potrebe po lesu privedejo do realizacije gospodarjenja z gozdovi, ki se v največji meri izraža s pridobivanjem lesa.

Povprečna gozdna posest v Sloveniji je manjša od treh hektarov in dodatno prostorsko razdrobljena na povprečno tri komplekse. Populacija kmečkega prebivalstva se zmanjšuje, predvsem pa se ob vstopanju EU zastrujejo pogoji za obstoj majhnih kmetij, ki so v Sloveniji najbolj pogoste. Vsi ti procesi imajo vpliv na gospodarjenje z gozdovi, pridobivanje in rabo lesa, predvsem pa tudi na drobljenje zasebne gozdne posesti.

## 2 CILJ IN METODA

### 2 OBJECTIVE AND METHODS

Cilj prispevka je analizirati posestno strukturo v zasebnih gozdovih Slovenije in njen vpliv na pridobivanje lesa in rabo lesa. Zasebna gozdna posest je lahko v lasti le enega lastnika gozda ali pa v lasti več solastnikov, ki ne živijo nujno v istem gospodinjstvu. Za analizo posesti na nivoju države so problematične tudi meje med administrativnimi enotami oz. gozdarskimi območji, saj je isti lastnik lahko štet večkrat in posredno obravnavan v neustrezni (manjši) velikostni kategoriji posesti. V obmejnih območjih imajo lastniki posest tudi v dveh državah. Za razumevanje vsebine je potrebno opredeliti nekatere pojme, ki jih uporabljamo v prispevku:

**Zasebna gozdna posest:** Je skupna površina gozda v lasti ene ali več fizičnih oseb, ki je v naravi in katastru omejena s parcelno mejo ter v zemljiškem katastru vpisana na enem ali več posestnih listih. Zasebno gozdno posest lahko sestavlja več sosednjih ali prostorsko ločenih parcel. Zasebna gozdna posest ni nujno identična z gospodinjstvom, ki imajo gozd v lasti, se pa pokriva v približno 90 % pri kmečkih in 75 % pri ostalih gospodinjstvih (MEDVED 2000).

**Zasebni lastnik/solastnik gozda:** Je vsaka fizična oseba, ki ima gozd v samostojni ali skupni lasti in ima lastnino vpisano na njegovo ime oz. kot solastniški delež v zemljiški knjigi. Solastništvo (idealni delež) je vpisano pri posameznih parcelah. Zasebni lastnik lahko izkaže lastništvo tudi s pogodbo o nakupu, listino o dedovanju ali drugim uradnim dokumentom. Če je solastnikov več, z gozdno posestjo običajno gospodari le eden izmed njih – pooblaščenec.

Zasebna gozdna posest in zasebni lastnik gozda sta termina, ki ju v praksi največkrat uporabljamo kot sinonim, a je razlika v vsebini pomembna. Terminata imata enako vsebino le v primeru, ko je lastnik celotne gozdne posesti posameznik. Ostalih možnih kombinacij pa je veliko. Različne možnosti nastopajo že v okviru istega gospodinjstva, kjer ima lahko več članov gospodinjstva v (so)lastništvu isto gozdno posest. Različni člani imajo lahko v (so)lastništvu tudi drugo (kupljeno, dedovano,...) gozdno posest, ki v preteklosti ni pripadala gospodinjstvu (kmetiji). Še bolj raznolike in zapletene so oblike (so)lastništva tam, kjer so prenehali s kmetijsko dejavnostjo oz. ni dedičev, ki izpolnjujejo pogoje za dedovanje zaščitene kmetije (13. čl. zakona o dedovanju kmetijskih gospo-

darstev) in se gozdovi delijo po fizičnih delih. Enako, po fizičnih delih, se najpogosteje delijo tudi gozdovi, ki ne spadajo v kategorijo zaščitenih kmetij. Zaradi vsega naštetega in zaradi prehajanje lastnine iz roda v rod se permanentno povečuje različno število možnih kombinacij in solastniških razmerij, ki so marsikje že absurdna (parcela velika le nekaj m<sup>2</sup>, parcele v ozkih pasovih dolgih več sto metrov, idealni delež 1/24 na parceli npr. 0,3 ha,...). Vse te kombinacije so enostavne za reševanje (so)lastništva na papirju, dolgoročno pa izjemno problematične pri gospodarjenju z gozdovi.

**Družinska kmetija (Family farm):** Je organizacijsko in poslovno zaokrožena celota (kmetijska zemljišča, gozdovi, stavbe, oprema) v lasti ene ali več fizičnih oseb, ki v okviru istega gospodinjstva gospodarijo za skupni račun in izpolnjujejo evropsko primerljive kriterije (EPK). Ti kriteriji so vezani predvsem na površino zemljišč v uporabi in imajo določeno število velikih živali (glav velike živine-GVŽ) oz. čebeljih panjev. Pogoje za izpolnjevanje EPK izpolnjuje tista kmetija, ki ima v uporabi 1 ha kmetijskih zemljišč ali 0,1 ha kmetijskih zemljišč in 0,9 ha gozda ali vsaj 1 GVŽ ali več kot 50 panjev čebel, ali druge pogoje, ki so opisani v metodologiji popisa kmetijskih gospodarstev iz leta 2000.

**Nekmečka posest (Non-EPK holding):** Vsa gospodinjstva, ki imajo v lasti samo gozd, oz. ne izpolnjujejo kriterijev EPK.

Število nekmečkih posesti v Sloveniji izredno hitro narašča (poglavje 3). Pred dvema desetletjema je kmečka gozdna posest prevladovala, tako po številu, kot po površini. Zaradi izjemno hitrih strukturnih sprememb kmetijstvu in z njim

povezanega upadanja števila kmetij se zmanjšuje tudi število kmečkih lastnikov gozdov. Kljub temu, da gospodinjstva ne izpolnjujejo kriterijev EPK, pa se jih še vedno veliko ukvarja s kmetijskimi opravili, predvsem pa z delom v gozdu. Po prenehanju aktivnega ukvarjanja s kmetijsko dejavnostjo ljudje pogosto oddajo obdelovalne površine v najem, v gozdu pa še naprej delajo sami. Do tega pojava ne prihaja samo pri nas, ampak je pogost tudi v drugih deželah, kjer se je kmetijska dejavnost v kratkem času prestrukturirala in je prišlo do velikega zmanjšanja števila družinskih kmetij.

Za analizo posestne strukture, pridobivanja in rabe lesa smo uporabili podatke gozdarskih načrtov (ZGS 2001 – 2010) ter lastnih anketnih (1990 in 1995) in statističnih raziskav (SURS 2000):

**Posestno strukturo** smo analizirali na osnovi zadnjih podatkov iz Gozdnogospodarskih načrtov (GGN) gozdnogospodarskih območij (GGO) za obdobje 2001 – 2010 (ZGS 2003). V kombinaciji s podatki popisa kmetijskih gospodarstev, ki je bil izveden v Sloveniji leta 2000 za evropsko primerljive kmetije, smo analizirali tudi socialno strukturo lastnikov gozdov (SURS 2002).

**Pridobivanje lesa** v povezavi z velikostno strukturo posesti smo proučili z anketiranjem lastnikov gozdov (leto 1995, n = 926). Rezultati so obširno predstavljeni v disertaciji avtorja prispevka (MEDVED 2000).

**Rabo lesa** v zasebnih gozdovih smo analizirali s pomočjo podatkov popisa kmetijskih gospodarstev iz leta 2000 (SURS 2002) in jo primerjali z ugotovitvami anketne raziskave iz leta 1995 (MEDVED 2000).

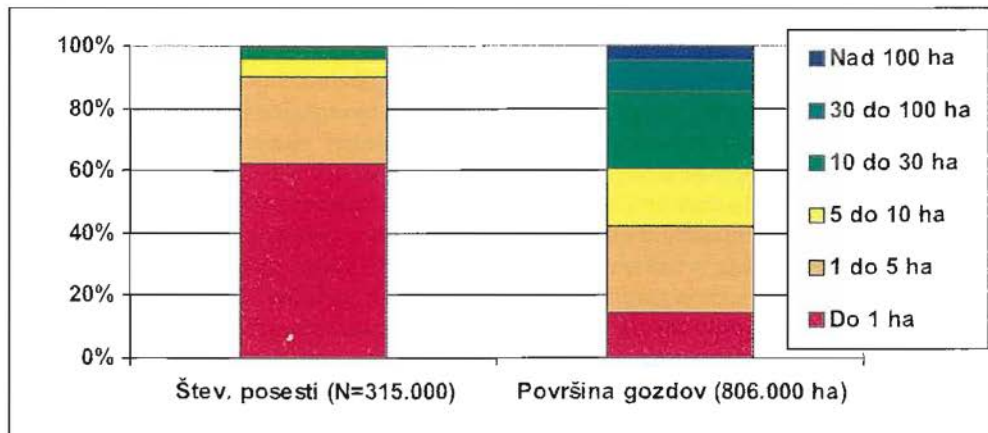
### Preglednica 1: Posestna in socialna sestava lastništva zasebnih gozdov v Sloveniji

Table 1: Property and social structure of the private forest ownership in Slovenia

	*Podatki GGN GGO 2001–2010	Popis kmetijskih gospodarstev SURS 2002	Razlika GGN – SURS »Nekmečka posest«
Število gozdnih posesti *	314.569		
Število družinskih kmetij (EPK)		76.653	
Razlika: Št. posesti - št. EPK			237.916
Skupna površina gozdov (ha)	806.240	393.370	412.870
Povprečna posest (ha)	2,56	5,13	1,73
Št. solastnikov in povp. površina / solastnika (ha)	498.825 1,62		

\* Izračun temelji na osnovi podatkov v območnih načrtih, ki so v preglednici LS: Posestna sestava zasebnih gozdov v GGO (GGN GGO 2001–2010). Ker podatki niso zbrani na povsem enoten način, so številke v drugem stolpcu preglednice le ocena. Pri GGO, ki nimajo podatka ločeno za število posesti in število solastnikov (TO, PO, KO, MB, SE) smo upoštevali razmerje 1 : 1,4 (preglednica 2)

Grafikon 1: Struktura števila posesti in pripadajočih površin gozdov po velikostnih kategorijah posesti  
 Figure 1: Structure of number of estates and appertaining forest area with regard to the estate size category



Glede na predstavljene probleme pri ugotavljanju števila zasebnih gozdnih posesti in solastnikov smo poskušali na podlagi razpoložljivih podatkov iz gozdnogospodarskih načrtov območij in popisa družinskih kmetij sestaviti sliko posestnih razmer v zasebnih gozdovih v Sloveniji v začetku 21. stoletja. Niti število gozdnih posesti, niti število solastnikov gozdov ni absolutno, je le orientacija za primerjavo stanja med različnimi gozdnogospodarskimi območji in pripomoček za izračunavanje trendov na področju drobljenja že tako neugodne posestne strukture v zasebnih gozdovih.

### 3 REZULTATI

#### 3 RESULTS

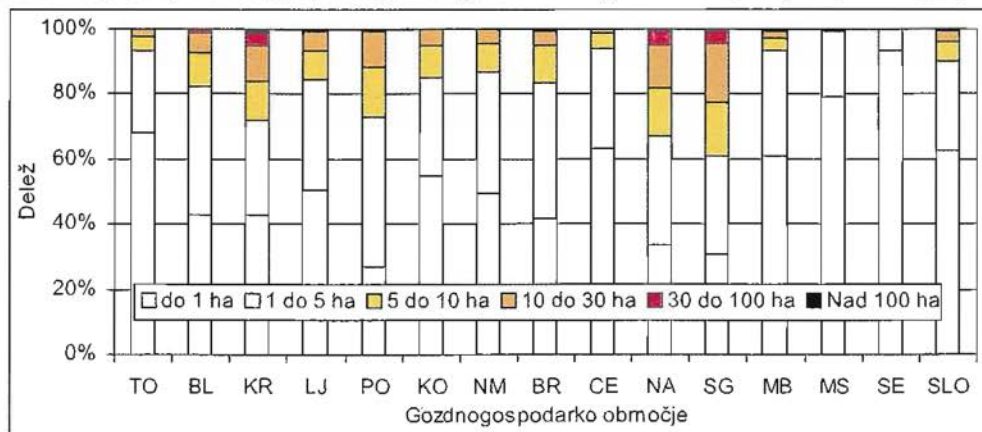
#### 3.1 Podatki popisa kmetijskih gospodarstev 2000 in gozdnogospodarskih načrtov gozdnogospodarskih območij za obdobje 2001 – 2010

#### 3.1 Data provided by the Agricultural Census in 2000 and Forest Management Plans drawn up by the Forest Management Regions for the period 2001 – 2010

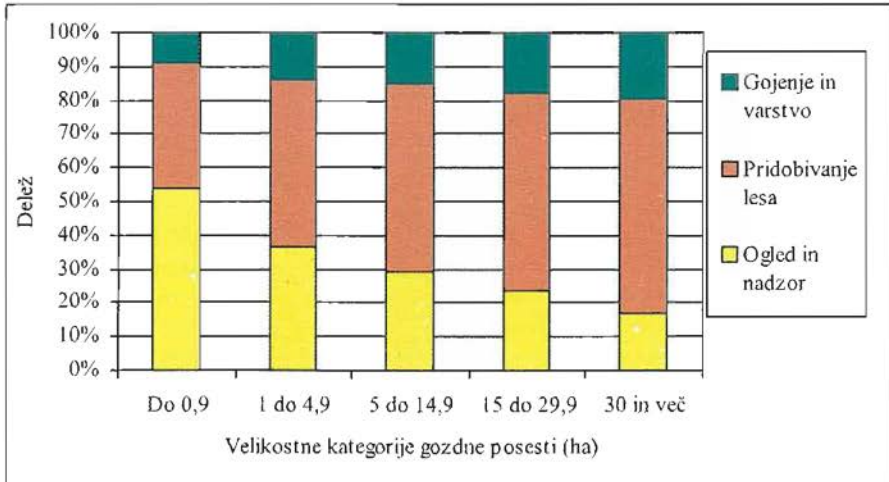
Po podatkih popisa kmetijskih gospodarstev leta 2000 je imelo 76.653 družinskih kmetij (88,8 % popisanih) v lasti 393.370 ha gozdov (SURS 2002).

Grafikon 2: Struktura gozdne posesti po gozdnogospodarskih območjih in deležu lastniških enot po velikostnih kategorijah posesti (število posesti)

Figure 2: Forest property structure by forest management regions and share of forest estate size categories (number of properties)



Grafikon 3. Struktura porabe časa pri gospodarjenju z gozdom  
 Figure 3: Structure of the time spent for forest management



Družinske kmetije (definicija v popisu) so tiste, ki ustrezajo evropsko primerljivim kriterijem (EPK). Imajo najmanj 1 ha kmetijskih zemljišč v uporabi, ostale kmetije z manj kot 1 ha kmetijskih zemljišč v uporabi pa morajo izpolnjevati še druge pogoje. Povprečna velikost gozdne posesti v lasti družinskih kmetij znaša 5,13 ha.

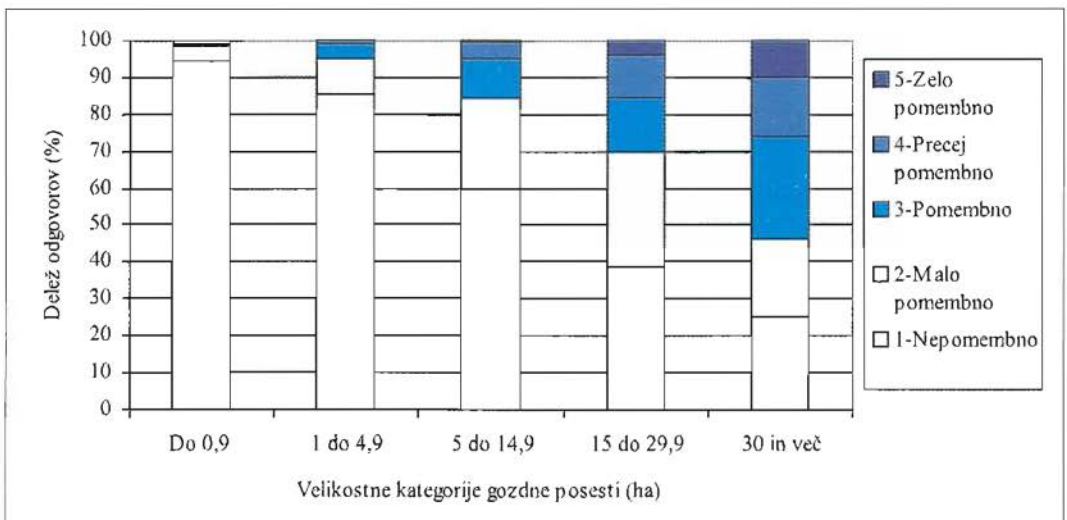
Skupna površina zasebnih gozdov v Sloveniji je 806.240 ha (Gozdnogospodarski načrti - GGN za vsa gozdnogospodarska območja - GGO, 2001-2010), kar pomeni, da je 412.870 ha zasebnih

gozdov v lasti nekmečkih gospodinjstev (51,2 %). Med ta »nekmečka« gospodinjstva spadajo tudi tista kmečka, ki ne izpolnjujejo kriterijev EPK. Število vseh gospodinjstev, ki imajo v Sloveniji v lasti gozd ni znano. Po podatkih GGN GGO je v Sloveniji 314.569 (izračun na osnovi predpostavk pod preglednico 1) gozdnih posesti (povprečno 2,56 ha), kar pa ne moremo povsem enačiti s številom gospodinjstev, ki imajo v lasti gozd.

Število (so)lastnikov slovenskih zasebnih gozdov se je po podatkih (GGN GGO) povzpelo na skoraj

Grafikon 4: Ocena pomena gozda kot možnosti zaposlitve pri gozdnem delu

Figure 4: The assessment of forest's significance for employment opportunities related to works in forests



Preglednica 2: Pregled zasebne gozdne posesti po GGO v Sloveniji leta 2000

Table 2: Private forest property by forest management region in Slovenia at the end of 2000

GGO	A-Število posesti	B-Število (so)lastnikov	Razmerje A / B	Površina gozdov	Povprečna posest	*Indeks koncentracije
SLO	314.569	498.825	1,59	806.240	2,56	0,63
1TO	51.636	72.290	1,40	84.555	1,64	0,64
2BL	9.394	22.546	2,40	36.042	3,84	0,64
3KR	9.105	12.730	1,40	58.485	6,42	0,73
4LJ	40.657	56.089	1,38	118.290	2,91	0,64
5PO	8.774	12.284	1,40	43.944	5,01	0,55
6KO	9.608	13.451	1,40	37.655	3,92	0,67
7NM	20.000	28.397	1,42	69.200	3,46	0,59
8BR	19.460	69.200	3,56	57.185	2,94	0,58
9CE	22.342	37.041	1,66	59.247	2,65	0,59
10NA	4.700	7.200	1,53	36.286	7,72	0,69
11SG	5.599	9.279	1,66	42.955	7,67	0,65
12MB	37.695	52.773	1,40	71.238	1,89	0,63
13MS	26.485	36.785	1,39	28.650	1,08	0,54**
14SE	49.114	68.760	1,40	62.508	1,27	0,58**

Izračunani podatki na osnovi razmerja: število posesti / število solastnikov = 1 / 1,4

\* Osnovo za izračun indeksa koncentracije posesti (k) predstavljajo kumulativni odstotki nosilcev posesti (x) in kumulativni odstotki agregata posesti (y). Indeks koncentracije posesti smo izračunali po obrazcu (WINKLER 1974):

$k = \sum x_{i-1} \cdot y_i - x_i \cdot y_{i-1}$  (i = 1 do n); pri tem je n število velikostnih razredov gozdne posesti.

\*\* Podatki veljajo za posestno strukturo iz leta 1990. Podatki za leto 2000 so v preverjanju.

499.000. Verjetno je dejansko število solastnikov nižje, saj evidence zaenkrat ne omogočajo pregleda nad solastništvom v drugih administrativnih in gozdarskih območnih enotah. Tako znaša povprečna površina gozda na (so)lastnika le 1,62 ha.

Upadanje števila kmečkih gospodinjstev, predvsem pa denacionalizacija, ki v Sloveniji poteka od leta 1991, in skoraj neomejeno dedovanje imata za posledico nadaljnje drobljenje zasebne gozdne posesti. Leta 1971 je bilo v kategoriji do 1 ha 43,9 % posesti, dvajset let kasneje že 54,7 %, leta 2001 pa je delež v tej kategoriji narasel že na 62,5%. V velikostnem razredu od 1 do 5 ha se je samo v zadnjem desetletju zmanjšalo število posesti za okoli 13.000 in predstavlja leta 2001 še 27,6 % zasebnih gozdnih posesti. Primerjave v ostalih velikostnih razredih posesti niso možne zaradi spremenjene strukture velikostnih kategorij gozdne posesti v zadnjih načrtih glede na predhodne. Z denacionalizacijo se je povečala zasebna gozdna posest predvsem gorskih kmetij v SZ Sloveniji, predvsem pa se je povečalo število velikih nekmečkih gozdnih posestnikov.

V grafikonu 1 je prikazana struktura števila posesti in pripadajočih površin gozdov. Posest večja

od 30 ha je v lasti 0,1 % posestnikov ter obsega 14,4 % površine. Po skupni površini gozdov je enaka kategoriji posesti do 1 ha, le da je ta v lasti 62,5 % lastnikov. Opisane kategorije posesti (do 1 ha in nad 30 ha) imajo v lasti komaj dobro četrtno slovenskih zasebnih gozdov, zato lahko trdimo, da so v Sloveniji najpomembnejše velikostne kategorije med 1 in 30 ha. V kategoriji 1 do 5 ha je dobro četrtno vseh posesti po številu in gozdnih površinah. Slabih 6 % posesti v kategoriji 5 do 15 ha pokriva nekaj manj kot petino zasebnih gozdov. Le 3,5 % posesti v kategoriji 10 do 30 ha zavzema četrtno površin gozdov.

Za pripravo podatkov GGN GGO 2001 – 2010 so imeli gozdarji na razpolago bazo podatkov zemljiškega katastra, ki je v pristojnosti geodetske uprave. Podatki zemljiškega katastra so namenjeni vodenju in vzdrževanju evidenc parcel, atributnih podatkov parcel in podatke o lastnikih parcel. Za podrobno analizo na nivoju Slovenije ta baza na ZGS še ni bila uporabljena, zato podatki, ki so obdelani za vsako območje posebej, ne upoštevajo lastništva gozdov istega lastnika oz. solastnikov v drugem območju. Zato so analize, ločene po območjih, za osnovni pregled nad stanjem v

Preglednica 3: Intenzivnost in število sečenj ter poraba lastnega časa (člani gospodinjstva) pri pridobivanju lesa  
 Table 3: Intensity and number of tree cuts and consumption of one's own time (households members) in timber harvesting

Velikostne kategorije posesti	Povprečni posek na enoto pov. (m <sup>3</sup> /ha)	Število sečenj v 10 letih in povprečna količina poseka v letu sečnje (m <sup>3</sup> )		*Lastno delo pri sečnji (%)	**Povprečna poraba lastnega časa pri pridobivanju lesa		
		(n)	(m <sup>3</sup> )		(ur/leto)	(ur/ha)	(ur/m <sup>3</sup> )
do 0,99 ha	5,2	3,0	7	52	7	15	7
1 do 4,99 ha	2,9	5,0	13	67	22	9	6
5 do 14,99 ha	2,0	6,6	25	79	58	7	5
15 do 29,9 ha	2,1	7,4	54	85	109	5	4
30 ha in več	2,1	8,8	127	77	248	5	3

\* Podoben je delež lastnega dela pri spravilu, pri prevozu so razlike večje.

\*\* V zadnjih dveh kolonah je za izračun o porabi upoštevana površina, količina sečnje in delež lastnega dela pri sečnji spravilu in prevozu lesa.

Sloveniji sicer zadovoljive, a še nepopolne. Število lastnikov in posesti bi bilo verjetno nekoliko nižje, povprečna posest pa nekoliko večja, če bi hkrati analizirali vse podatke iz zemljiškega katastra na državnem nivoju. Problem omenjene baze podatkov pa je, da se zelo počasi posodablja, tako z novimi lastniki, kot s stanjem zemljišč v naravi (zaraščanje opuščenih kmetijskih površin z gozdom).

Primerjava struktur števila posesti po gozdno-gospodarskih območjih kaže na velike razlike med njimi. Kot najbolj ekstremna po razdrobljenosti so območja 1-Tolmin in 14-Sežana na zahodu države in na nasprotnem koncu 13-Murska Sobota ob madžarski meji. Grafikon 2 prikazuje strukturo števila posesti po območjih v Sloveniji.

Za prikaz stanja v zasebnih gozdovih v Sloveniji, predvsem za posestne razmere, smo primerjali povprečno gozdno posest po gozdnogospodarskih območjih v Sloveniji in izračunali indeks koncentracije za leto 2000 (preglednica 2). Indeks koncentracije posesti predstavlja relativno neenakost distribucije posesti v intervalu od 0 do 1.

Višji indeks kaže na večjo koncentracijo posesti v posameznih velikostnih razredih gozdne posesti, oziroma na večanje neenakosti porazdelitve. Nižji indeks predstavlja enakomernjšo porazdelitev gozdne posesti v posameznih velikostnih razredih gozdne posesti. Neposredna odvisnost med povprečno velikostjo posesti in višino indeksa koncentracije posesti ni tesna.

## 3.2 Pridobivanje lesa

### 3.2 Timber harvesting

Pri pridobivanju lesa v zasebnih gozdovih v Sloveniji se pri sečnji uporablja predvsem motorna

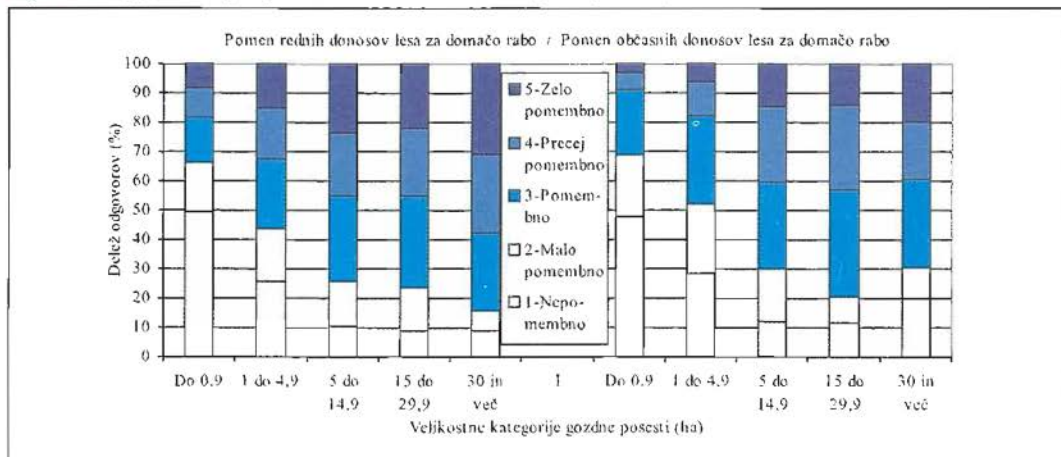
žaga. Strojna sečnja je bila uporabljena le v posameznih primerih. Pri spravilu je prevladujoča tehnologija spravila po tleh s kmetijskimi traktorji. Zaradi relativno nizkih koncentracij poseka se tudi na žičniških terenih gradijo vlake in traktorsko spravilo kombinira z ročnim zbiranjem lesa do vlake.

Na pridobivanje lesa ima velikost posesti zelo velik vpliv. V preglednici 3 so prikazani nekateri rezultati raziskave iz leta 1995 (MEDVED 2000). Pogostnost sečenj (število v 10 letih) narašča z velikostjo posesti. Posredno z velikostjo narašča tudi količina posekanega lesa v letu sečnje. Intenzivnost sečenj (m<sup>3</sup>/ha) je višja pri manjših posestnikih. Relativno največ dela opravijo lastniki sami v kategorijah 5 do 30 ha. Poraba časa za pridobivanje narašča s količino poseka. Na manjši posesti so pri delu manj učinkoviti in porabijo več časa na enoto proizvoda.

Analiza porabe časa za delo v gozdu predstavlja samo del porabe časa pri gospodarjenju z gozdom. Analizirali smo tudi čas potreben za nadzor in ogled ter za gojenje in varstvo gozdov. Razlike v porabi časa, tako absolutne kot tudi relativne, so za različna opravila po velikostnih kategorijah zelo velike. V najmanjši kategoriji gospodinjstva porabijo v povprečju 20 ur letno za gospodarjenje z gozdom, v največji pa skoraj 400 ur. Skupna poraba časa, preračunana na hektar površine, je pri največji kategoriji petkrat nižja kot v kategoriji do 1 ha. Zelo se razlikuje tudi struktura. V največji kategoriji porabijo 63 % časa za pridobivanje lesa, 20 % za gojenje in 17 % za ogled in nadzor. V najmanjši kategoriji porabijo za pridobivanje 37 %, gojenje in varstvo 9 % in največ 54 % za ogled in nadzor (grafikon 3).

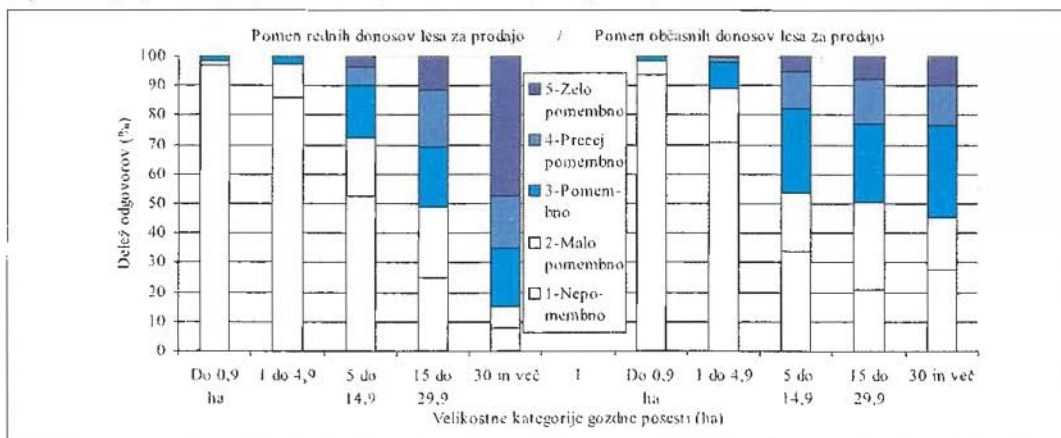
Grafikon 5: Pomen rednih (letnih) in občasnih donosov lesa za domačo porabo

Figure 5: Significance of regular (annual) and occasional yield of wood for the domestic use



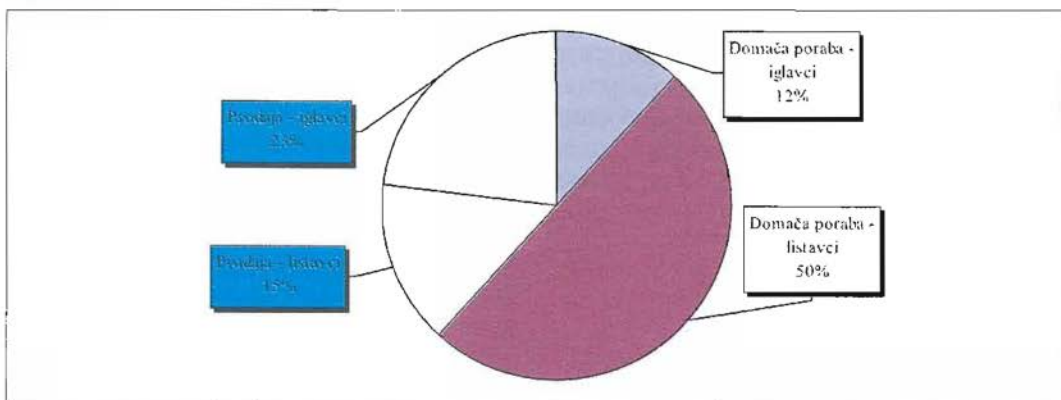
Grafikon 6: Pomen rednih (letnih) in občasnih donosov lesa za prodajo

Figure 6: Significance of regular (annual) and occasional yield of wood for the sale



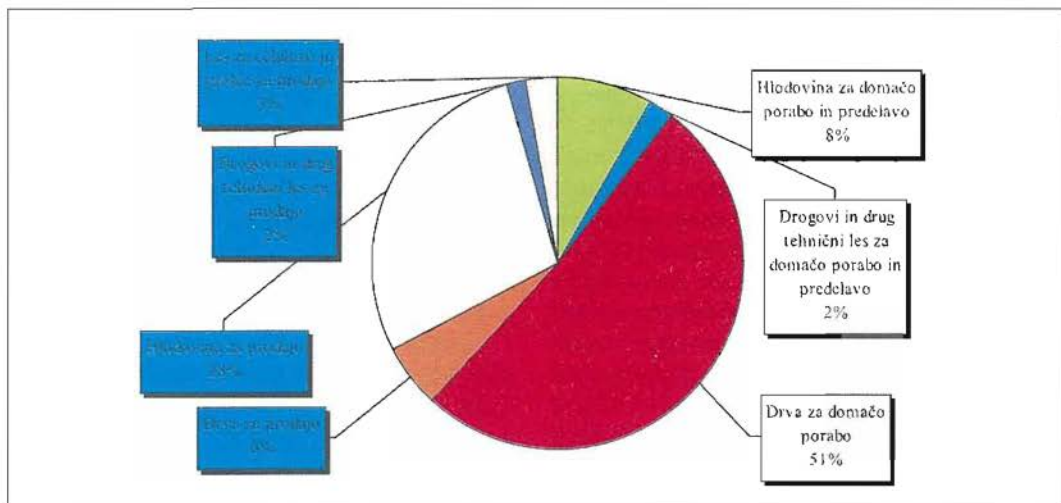
Grafikon 7: Struktura domače porabe in prodaje lesa po drevesnih vrstah

Figure 7: Structure of domestic utilization and sale of wood according to tree type





Grafikon 8: Struktura domače porabe in prodaje lesa (iglavci in listavci skupaj) po glavnih sortimentih  
 Figure 8: Structure of domestic utilization and sale of wood (both conifers and broad-leaved trees) according to principal assortments

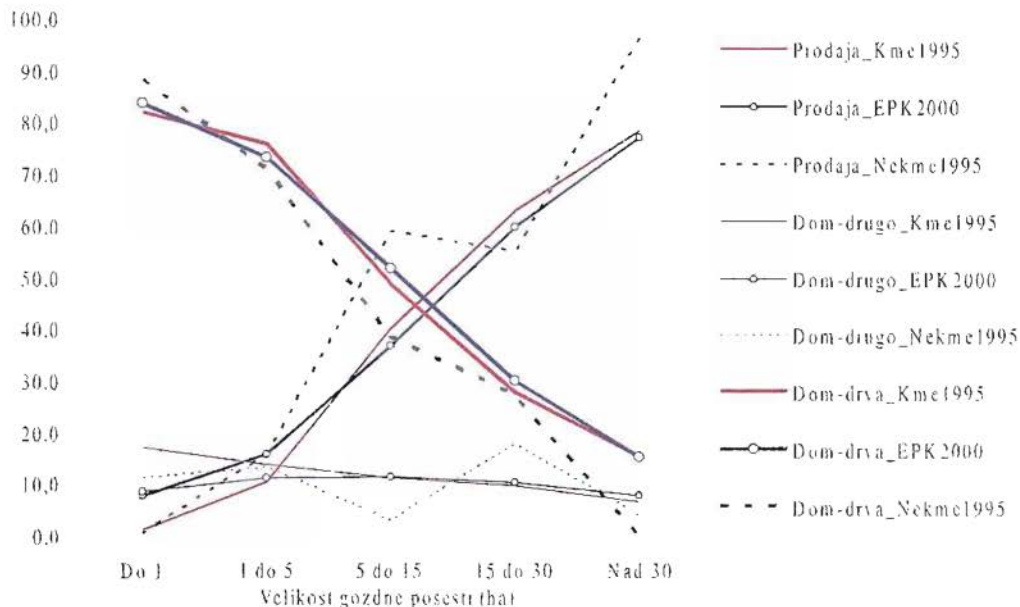


Kako pomembni so različni cilji lastnikov gozdov pri gospodarjenju z gozdom smo pri anketiranju ugotavljali s petstopenjsko lestvico Likertovega tipa. Vprašani so svoje mnenje izrazili z oceno 1 do 5 (1- nepomembno,....5- zelo

pomembno). Najprej smo analizirali odgovore za posamezna vprašanja. Za ugotavljanje razlik med velikostnimi kategorijami smo uporabili različne metode analize variance, neparametrični Kruskal - Wallis test in test porazdelitve frekvenc  $\chi^2$ . Lastniki

Grafikon 9: Primerjava strukture porabe lesa za kmetije (kme) in nekmete (nekm) iz raziskave leta 1995 z rezultati popisa družinskih kmetij ( EPK) iz leta 2000

Figure 9: Comparison of structure of wood consumption on farms and non-farming holdings based on the data from the study conducted in 1995 and results from census of farm estates in 2000



gozdov sami opravijo precej dela v gozdu. Zanimalo nas je, kako ocenjujejo pomen svojega gozda, ki daje možnost zaposlitve pri gozdnem delu. Razlike v odgovorih po velikostnih kategorijah potrjujejo vsi testi, tudi med kategorijama pod 1 ha in 1 do pod 5 ha, kjer so razlike sorazmerno majhne, a vendar statistično značilne. Kar 99 % oz. 95 % anketiranih v prvih dveh velikostnih kategorijah ocenjuje, da je gozd nepomemben (1) ali malo pomemben (2) zaradi možnosti dodatne zaposlitve. V ostalih kategorijah ta delež upade na 84 % (5 do 15 ha), 70 % (15 do 30 ha) in 46 % v največji kategoriji nad 30 ha. Le 10 % največjih posestnikov ocenjuje, da je gozd zelo pomemben zaradi možnosti dodatne zaposlitve. Če upoštevamo njihovo nizko letno zaposlitev (povprečno 248 ur pri pridobivanju lesa – preglednica 3), je odgovor lastnikov razumljiv, saj to predstavlja komaj mesec in pol letne zaposlitve.

Veliko večji pomen kot delu v gozdu lastniki pripisujejo lesu kot surovini za domače potrebe in tudi za prodajo.

### 3.3 Raba lesa

#### 3.3 Use of wood

Pomen rabe lesa smo analizirali z metodološko enakimi tipi vprašanj petstopenjske lestvice Likertovega tipa kot v predhodnem poglavju. Če lastniki pridobivajo les v gozdu vsako leto, imenujemo to redni donosi lesa. V primeru, da sekajo les le vsakih nekaj let pa uporabljamo termin občasni donosi lesa. Pomen rednih in občasnih donosov lesa smo analizirali ločeno za domačo porabo ter za prodajo.

Velikost posesti ima zelo velik vpliv na razlike med odgovori o pomenu rabe lesa. Pomen lesa za domačo porabo se značilno razlikuje v obeh najmanjših kategorijah. Kar polovica vprašanih v kategoriji do 1 ha je odgovorila, da so redni donosi za domačo porabo nepomembni, le tretjina pa jih meni, da so pomembni do zelo pomembni. Že v naslednji kategoriji, 1 do 4,9 ha, je bilo le še četrtino odgovorov, da to ni pomembno in kar 56 % jih meni, da so redni donosi lesa za domačo porabo pomembni do zelo pomembni. Pomen lesa v kategorijah nad 5 ha ni več tako očiten, neznačilne so razlike med tretjo in četrto velikostno kategorijo gozdne posesti, saj lastniki med 5 in 30 ha pripisujejo temu gospodarskemu cilju enak pomen.

Največji lastniki gozdov redni domači porabi lesa pripisujejo med vsemi največji pomen.

Rednim, vsakoletnim donosom lesa za domačo porabo lastniki pripisujejo večji pomen kot občasnim (grafikon 5) celo v kategorijah do 5 ha, čeprav opravljajo sečnjo le občasno. Tudi občasni donosi, so za manjše lastnike manj pomembni kot za večje. Pomen občasnih donosov lesa se med kategorijami nad 5 ha ne razlikuje značilno. Podrobna analiza je pokazala, da je 45 % anketiranih na vprašanje o občasnih in rednih donosih odgovorila enako.

Pomen rednih in občasnih donosov lesa narašča z velikostjo posesti in jim v kategorijah nad 5 ha pripisujejo podoben pomen. Med redne letne donose za domačo porabo lahko uvrščamo predvsem drva, ki so potrebna vsako leto za ogrevanje. Med občasne donose za domačo porabo štejemo predvsem les za druge potrebe (obnova gospodarskih poslopij, gradnja hiš, postavljanje ograj, vinogradov,...).

Lastniki gozdov ne uporabijo vsega lesa doma, pač pa ga tudi prodajajo. Nekaterim predstavlja zaslužek od prodanega lesa redne in nujno potrebne prilive v letnem proračunu gospodinjstva, nekaterim pa le dodaten zaslužek. Temu primerno se razlikujejo tudi odgovori o pomenu rednih in občasnih donosov lesa za prodajo. Veliko manjših lastnikov gozdov zaradi lastnih potreb lesa niti ne prodaja.

Za lastnike gozdov do 5 ha so redni donosi lesa za prodajo večinoma nepomembni oz. malo pomembni in le za 2 % lastnikov pomembni. Kljub sorazmerno veliki podobnosti odgovorov v obeh najmanjših kategorijah, kjer z analizo variance nismo odkrili razlik (Scheffe, LSD), pa primerjava strukture odgovorov ( $\chi^2$  test) odkriva statistično značilne razlike. Enak rezultat daje tudi Kruskal - Wallis test, ki dela analizo variance z rangiranimi vrednostmi. V naslednjih treh velikostnih kategorijah pa nastopajo velike razlike. V kategoriji 5 - 14,9 ha je še vedno 72 % anketiranih odgovorilo, da je ta gospodarski cilj zanje malo pomemben oz. nepomemben. V naslednji (15–29,9 ha) je takih odgovorov še 49 %, v največji pa 15 %. Za dve tretjini anketiranih v največji kategoriji pa je ta gospodarski cilj precej oz. zelo pomemben.

Precej večji pomen občasnim donosom lesa za prodajo, v primerjavi z rednimi, pripisujejo lastniki v kategoriji 5 - 14,9 ha. Nekoliko večji pomen imajo

občasni donosi tudi za lastnike v kategoriji I do 4,9 ha, v obeh največjih kategorijah pa so ti donosi manj pomembni od rednih. Za lastnike v najmanjši kategoriji pa niti redni niti občasni donosi ne predstavljajo pomembnega gospodarskega cilja.

Zaključimo lahko, da imajo občasni donosi značilno različen in naraščajoč pomen do kategorije posesti 5 ha, v vseh treh kategorijah nad 5 ha pa imajo do tega gospodarskega cilja lastniki precej podoben odnos. Če je pri domači porabi lesa razlika med rednimi in občasnimi donosi sorazmerno majhna, pa pomen prodaje lesa kaže, da so redni dohodki od lesa bistveno pomembnejši kot le občasni.

Zakaj je domača poraba lesa za gospodinjstva pomembna veliko povedo tudi podatki o sortimentni strukturi posekanega lesa na družinskih kmetijah.

### 3.4 Sortimentna struktura rabe lesa na družinskih kmetijah

#### 3.4 Assortment structure of wood use on family farms

Podatki temeljijo na poseku, ki so ga opravili na družinskih kmetijah v času od 1. 6. 1999 do 31. 5. 2000 (Popis kmetijskih gospodarstev Slovenije 2000, SURS 2002). Od okoli 1,3 milj. m<sup>3</sup> posekanega lesa je bilo listavcev 65 %, od tega le 15 % za prodajo. Od skoraj enkrat nižjem poseku iglavcev (35 %) pa jih večino prodajo (23 %).

Sortimentna struktura kaže, da dobro polovico lesa na družinskih kmetijah porabijo za energijo, desetino vsega lesa pa porabijo za nadaljnjo predelavo ali uporabo doma. Prodajo največ hlodovine (28 %) in drv (6 %). Preostali les za trg predstavlja les za celulozo (3 %) in drogovi ter drug tehnični les (2 %).

Strukturo domače porabe lesa iz popisa kmetijskih gospodarstev leta 2000 smo primerjali z rezultati anketiranja lastnikov gozdov iz leta 1995. Slednje podatke smo obdelali ponovno in sicer skupaj vse tipe kmečkih gospodarstev ločeno od nekmetov (črtkane črte v grafikonu 9). Pri tem smo analizirali strukturo porabe lesa za domače potrebe – ločeno za drva, za druge potrebe in les za prodajo.

Razlike v strukturi porabe lesa kmetij (polne črte) so v obeh raziskavah minimalne. Čeprav so trendi v strukturi porabe lesa nekmečkih gospodarstev podobni, odstopanja nakazujejo, da ima

socialnoekonomski status gospodinjstva tudi pomemben vpliv na strukturo rabe in prodaje lesa. Najpomembnejša pa je v vseh primerih velikost posesti.

## 4 RAZPRAVA

### 4 DISCUSSION

Posestna struktura zasebnih gozdov se zaradi uveljavljene prakse dedovanja v Sloveniji poslabšuje. Po letu 1991 je k temu dodatno prispevala tudi denacionalizacija. Število lastnikov zasebne gozdne posesti narašča, povečuje pa se tudi število vseh lastnikov zaradi delitev posesti. V zadnjih tridesetih letih je najbolj naraslo število najmanjše posesti do 1 ha, ki v skupni strukturi presega šest desetin. Kljub temu, da je ta posest po površini sorazmerno skromna (14 % vseh zasebnih gozdov), pa je za lastnike pomemben vir samooskrbe z lesom. Zaradi denacionalizacije se je izboljšala posestna struktura večje gozdne posesti predvsem v kategoriji nekmetov.

Z naraščanjem števila lastnikov se slabšajo pogoji za aktivno in načrtno gospodarjenje v razdrobljeni posestni strukturi. Lastnikove potrebe so tiste, ki narekujejo, predvsem v kategorijah do 5 ha, izjemno velike potrebe po lesu listavcev za domačo porabo. Več kot polovico lesa na družinskih kmetijah se porabi za energetske namene. Prodaja lesa, predvsem redna, je za lastnike do 5 ha skoraj nepomembna. Z naraščanjem velikosti posesti raste delež iglavcev v strukturi poseka in se povečuje delež lesa za prodajo.

Lastniki še vedno precej dela v gozdu opravijo sami. Tudi čas v katerem se pojavljajo najtežje nezgode v zasebnih gozdovih (tretjino popoldne in tretjino ob koncih tednov) kaže, da je največ sečnje realizirano v času, ko delajo lastniki s svojimi pomočniki sami in istočasno kaže na sliko socialne strukture lastnikov – večinski delež nekmetov. Zaradi majhnega obsega dela na manjši posesti, so ti pri delu tudi manj racionalni in porabijo za pridobivanje lesa enkrat več časa kot največji posestniki. Da bi na manjši posesti povečali racionalnost pri delu in optimirali predvsem prevoz lesa, se za sečnjo odločajo občasno - le vsakih nekaj let. Zaradi nezmožnosti za opravljanje dela (staranje, zmanjševanje kmečkega prebivalstva) se v zasebnih gozdovih povečujejo potrebe po najemanju storitev. Ker so storitve v drobni posestni

strukturi (posek le nekaj m<sup>3</sup> letno) za podjetnike manj zanimive, je njihov delež večji pri lastnikih, ki imajo večjo posest. Zato je veliko storitev v zasebnih gozdovih opravljeno kot medsosedska pomoč.

Lastniki gozdov uporabljajo opremo za delo zelo dolgo, dokler se ne iztroši in vsaj delno amortizira. Vlaganje v nakup tehnološko moderno opreme je med lastniki gozdov pogosto ekonomsko tvegano, a zaradi potreb po neodvisnosti od drugih in predvsem sezonskega dela v gozdu, kljub temu nujno.

Posestna sestava, opredeljena z velikostjo in socialno ekonomsko kategorijo, ima tudi gozdno-gospodarske posledice (MEDVED 2000, VONČINA 1997). Podrobna analiza podatkov za dve gozdnogospodarski enoti je pokazala, da lesna zaloga v gozdovih narašča z velikostjo posesti, kar je posledica stalnih potreb lastnikov po lesu za kurjavo. Realizacija možnega poseka je višja v manjših velikostnih kategorijah posesti. Največ etata realizirajo na mešanih kmetijah (100 %), najmanj pa v gozdovih nekmečkih gospodinjstev (83 %), ki so najmanj ekonomsko odvisni od dohodka iz gozda. Kmečka gospodinjstva z 92 % realizacije etata dokazujejo, da je kmetu gozd pomembna surovinska in denarna rezerva. Do podobnih ugotovitev smo prišli tudi s primerjavo podatkov za nekatere gozdnogospodarske enote s prevladujočimi zasebnimi gozdovi. V enotah z večjo gozdno posestjo so lesne zaloge praviloma višje. Seveda velikost posesti ni edini dejavnik, ki vpliva na stanje gozdov, dejstvo pa je, da že desetletja na manjši posesti bolj intenzivno gospodarji zaradi zagotavljanja potreb po energiji. Razdrobljenost gozdne posesti ima velik vpliv na gospodarjenje z gozdovi. Socialno ekonomski položaj in potrebe po lesu dodatno narekujejo strukturo rabe lesa.

Delo v gozdu ostaja v domeni lastnikov. Narašča število podjetnikov, ki nudijo gozdarske storitve. Tako lastniki, kot podjetniki, se morajo za boljše rezultate v prihodnosti bolje organizirati, povezovati in združevati v stanovskih in lokalnih združenjih. Vendar to še ne bo rešilo problemov nadaljnega drobljenja zasebne posesti. Te probleme bo potrebno reševati tako na lokalnem kot na državnem nivoju z ustreznimi politikami na področju dedovanja (gozdnih zemljišč), davkov, okolja, kmetijstva in gozdarstva.

## 5 SUMMARY

Due to the established practise of inheritance in Slovenia the property structure of private forests is deteriorating. Since 1991 the denationalisation process has been contributing to this aggravation. The number of private forest owners is increasing and so is the total number of all owners, due to land division. In the last 30 years the biggest rise has occurred in the number of smaller estates with an area of up to 1 ha, which exceed sixty percent of the total structure. Despite the fact that the total size of these estates covers a relatively modest area (14 % of all private forests), they still represent an important source of self-supply with wood. Due to denationalization, the property structure of larger forest estates has improved, particularly in the category of non-farmers.

With the increase in the number of owners the conditions for active and well-planned management in the fragmented property structure environment are deteriorating. It is the owner's needs which dictate, especially in the categories of up to 5 ha, an exceptionally large need for wood of broad-leaved trees for the domestic use. On family farms, more than one half of the wood is consumed for energy purposes. The sale of wood, particularly regular sale, is considered unimportant by those owning up to 5 ha of forests. Proportionally to the estate's size increases the share of conifers in the structure of tree cut and the share of wood for sale.

In general owners still carry out a fair amount of the forest work on their own. The time of occurrence of the most severe accidents in private forests (one third in the afternoon and one third during the weekends) indicates that the major part of tree felling is performed in those time periods when the owners and their assistants work on their own and simultaneously reveals the real picture of the owners' social status – the predominance of non-farmers. Because of the minor amount of work on smaller estates the owners tend to be less rational in performing the tasks and spend twice as much time on timber harvesting than do the owners of the largest holdings. In order to rationalize and optimize the work on smaller estates, particularly the transport of wood, the owners only occasionally decide on tree felling – every few years. Due to the fall in the capability to perform work (aging, fall in rural population), in private forests, the need of

private forest owners for engaging service sector is increasing. Since the service providers are not interested in work on small-sized forest estates (with a tree cut of only few m<sup>3</sup> per annum), the share of hired services is much greater among the proprietors of larger holdings. Because of this situation, a large portion of the services in private forests is still carried out as neighbourly assistance.

Forest owners use their work equipment for a very long time, until it is worn out or is at least partly amortized. Investing into the purchase of technologically advanced, modern equipment is economically risky, yet due to the need for independence and especially because of the seasonal concentration of work in forests this frequently proves to be a necessity.

The property structure, determined by the size and the socio-economic category, also influences the forest economy in general. A detailed analysis of data for two forest management units has demonstrated that the growing stock in forests increases proportionally to the estate's size, which is a consequence of the owners' permanent need for wood for fuel. The realization of the allowed tree cut is higher in the smaller size categories. The largest amount of allowed annual cut is accomplished on part-time farms (100 %), while the smallest is realized in forests owned by non-farming households (83 %), which are economically the least dependent on forest related revenues. Farming holdings with their 92 % of annual cut realization prove that the forest still represents an important source of raw material for the farmer as well as a financial reserve. We reached similar findings by comparing the data from some other forest management units where private forests prevail. In units with larger forest estates the growing stock is generally higher. Of course the estate's size is not the only factor, which influences the forests' condition, yet it is well known that for decades already, forest management has been more intensive on smaller estates, which is due to energy needs. The fragmentation of forest property exerts a major impact on forest management. The socio-economic

status and needs for wood additionally determine the structure of wood use.

The work in forests remains in the domain of the owners. Yet the number of private providers of forestry services is on the rise. In order to attain better results in the future, both owners and entrepreneurs need to become better organized, connected and joined together in professional associations and in associations of forest owners. However, this alone will not solve the problem of further fragmentation of private forest estates. This issue should be resolved on the local and also on the state level by means of appropriate policies in the field of inheritance (of forestland), taxation, environment, agriculture and forestry.

## 6 VIRI

### 6 REFERENCES

- Gozdnogospodarski načrt gozdnogospodarskega območja Tolmin, Bled, Kranj,.....(načrti za vseh 14 GGO (2001–2010), Zavod za gozdove Slovenije, 2003.
- MEDVED, M., 2000. Gozdnogospodarske posledice posestne sestave slovenskih zasebnih gozdov (Consequences of Property Structure on Forest Management in Slovenian Small Scale Private Forests), Univerza v Ljubljani. Biotehniška fakulteta, Oddelek za gozdarstvo in obnovljive gozdne vire. 228 s.
- Popis kmetijskih gospodarstev Slovenije 2000 (Agricultural Census. Slovenia 2000), Statistični urad republike Slovenije (Statistical Office of the Republic Slovenia), Ljubljana 2002. No. 777, 256 s. ([www.sigov.si/zrs/](http://www.sigov.si/zrs/))
- Pravilnik o gozdnogospodarskih in gozdnogojivnih načrtih. Uradni list RS, št. 5-242/1998.
- Ustava Republike Slovenije, 1991.
- VONČINA, S., 1997. Značilnosti in spreminjanje posestnih razmer na zahodnem Pohorju. – Višješolska diplomska naloga, Ljubljana. BF – Oddelek za gozdarstvo in obnovljive gozdne vire, 70 s.
- WINKLER, I., 1974. Zasebni gozdovi v SR Sloveniji kot ekonomska baza lastnikov gozdov in kot objekt gospodarske politike. – Disertacija, Ljubljana, Biotehniška fakulteta – gozdarstvo, 331 s.
- Zakon o dedovanju kmetijskih gospodarstev. 1995. Ur. l. RS, št. 70-3295/95.
- Zakon o gozdovih. 1993. Ur. l. RS, št. 30-1299/93.
- Zakon o kmetijskih zemljiščih (uradno prečiščeno besedilo). 2003. Ur.l.RS, št. 55-2750/03.