

Prebiralno gospodarjenje v kmečkih gozdovih Zgornje Savinjske doline

Vid PRELOŽNIK*

Izvelek

Prispevek se ukvarja z dolinskimi smrekovo-jelovimi gozdovi Zgornje Savinjske doline, kjer se gospodarji prebiralno ali pa so za to ugodne razmere. Te gozdove tvorita zlasti dve jelovi združbi, ki se med sabo prepletata: *Galio-Abietetum* in *Bazzanio-Abietetum*. Težišče je na gozdovih med Savinjo in Dreto (Hom), kjer so najbolj značilni kmečki prebiralni gozdovi v dolini.

V prvem delu je opisan zgodovinski razvoj teh gozdov. Primerjalna analiza nam pokaže, da obstajajo bistvene razlike med dolinskimi in hribovskimi gozdovi, ki izhajajo že iz same poselitve. Dolinski deli so bili prej poseljeni, tam je večja gostota prebivalstva, delež gozdov je manjši, več je skupnih gozdov. Kmetije so imele premalo gozda za krije vseh svojih potreb, zato so imeli kmetje večinoma služnosti (paša, sečnja drv...) v škofjskih gozdovih. Pri takšni mali posesti gozd ne more biti stalen vir dohodkov, ampak se vanj močneje poseže samo v primeru večjih potreb, na 20 do 50 let. Uveljavljen način gospodarjenja so bile zato "colske" sečnje. Dedovanje je še danes glavni razlog za premočne sečnje, s katerimi se zmanjšuje lesna zaloga. Poleg colskih sečenj pa je bilo posebej pri manjši posesti značilno tudi »kmečko« prebiranje.

V drugem delu smo analizirali gozdnogospodarske načrte in izdelane gozdnogojitvene načrte v območju značilnih prebiralnih gozdov (Hom). Predvsem smo ugotavljali, ali je v stanju sestojev in predvidenih usmeritvah omenjen prebiralni gozd. Analiza izdelanih gozdnogojitvenih načrtov nam kaže, da so v večini oddelkov izločene negovalne enote prebiralnih gozdov. Tudi usmeritve za prebiralno gospodarjenje so v teh oddelkih primerno določene. V nekaterih oddelkih pa načrti ne omenjajo prebiralnega gospodarjenja kljub temu, da so na delu površine sestoji opredeljeni kot raznomerni (prebiralni). Načrti tudi ne omenjajo prebiralnega redčenja.

V tretjem delu smo podali usmeritve za načrtovanje in gojitveno ravnanje v teh gozdovih. Pravih prebiralnih sestojev z značilno zgradbo je sicer malo, a je možno prebiralno gospodariti na večjem delu raznomernih sestojev. Zato je potrebno bolj uveljaviti strokovno prebiralno gospodarjenje. Zaradi težnje po povečanju deleža prebiralnih gozdov pa moramo primerno pozornost posvetiti tudi strokovno zelo zahtevnemu in raznolikemu prebiralnemu redčenju.

1 UVOD

V Zgornji Savinjski dolini so primerni za prebiralno gospodarjenje zlasti mešani smrekovo-jelovi sestoji na jelovih rastiščih (*Galio-Abietetum* in *Bazzanio-Abietetum*), ki so pretežno v zasebni lasti. Prebiralni gozdovi so tu nastali predvsem zaradi načina gospodarjenja v preteklosti, ko so po močnih sečnjah (tako imenovane colske sečnje) sledila obdobja, ko se je lesna zaloga kopičila in se je sekalo le malo (»prebiralno«) ali pa nič. Ti gozdovi niso rezultat načrtnega gozdarjevega dela, ker so gozdarji še pred petimi desetletji poudarjali le golosečno gospodarjenje, pa tudi kasneje niso imeli posebnega posluha za prebiralno gospodarjenje.

V prispevku je najprej prikazan kratek zgodovinski pregled gospodarjenja z gozdovi v tem območju. Predvsem pa je namen prispevka analizirati, kako so v naših načrtih obravnavani prebiralni gozdovi. Zato smo za celotno gozdnogospodarsko območje prikazali razvoj gozdnogospodarskega načrtovanja in spreminjanje sistemov gospodarjenja. Ožje območje, kjer so analizirani gozdnogojitveni načrti, pa obsega

gozdove med Savinjo in Dreto (predel Hom), kjer so najbolj značilni kmečki prebiralni gozdovi in tudi najbolj značilna jelova rastišča v dolini.

Na podlagi tega pregleda in analiz smo podali usmeritve za načrtovanje in gojitveno ravnanje v teh gozdovih. Pravih prebiralnih sestojev z značilno zgradbo je sicer malo, a je možno prebiralno gospodariti tudi na večjem delu raznomernih sestojev (na primernih jelovih rastiščih). Zato je potrebno bolj uveljaviti strokovno prebiralno gospodarjenje.

2 KRATEK ZGODOVINSKI PREGLED GOSPODARJENJA Z GOZDOVI

V Zgornji Savinjski dolini ni bilo večje industrije, ki bi potrebovala les (glažute, fužine), zato se začne močneje posegati v gozd z razvojem lesne trgovine in splavarjenja. Zgornja Savinjska dolina je eno od pomembnejših splavarskih območij v Sloveniji.

*V. P., univ. dipl. inž. gozd., Zavod za gozdove Slovenije, OE Nazarje, Savinjska cesta 4, Nazarje

Prva omemba splavarstva v tej dolini je že iz 15. stoletja (BAŠ 1974). Začetek intenzivnega splavarjenja pa je 18. stoletje, ko so se uredile politične razmere in so splavarili les na Hrvaško in v Slavonijo.

K naglemu razvoju splavarjenja je gotovo pripomoglo, da so imeli kmetje gozdove v svoji lasti že pred zemljiško odvezo. Zato so lahko prosto prodajali les, kupovali pa so tudi škofijskega in ga splavljali. Les postane najpomembnejši proizvod doline že do začetka 19. stoletja (KURET 1989). Konec 18. stoletja je poročevalec zapisal, da so zaradi lesne trgovine in živinoreje tukajšnji kmetje med najbolj premožnimi na Spodnjem Štajerskem (Kuret 1989). Kot izrazito splavarski kraji so navedena vsa naselja od Mozirja do Ljubnega oz. Savine (ob Savinji) in od Nazarij do Bočne (ob Dreti). Prav v tem delu, kjer je središče splavarstva, se nahajajo tudi značilni prebiralni sestoji na jelovih rastiščih.

Konec 18. stoletja in še posebej v 19. stoletju začnejo plaviti les tudi iz višjih predelov (Ljubno, Luče, Solčava).

Po gospodarskem položaju lahko bistveno ločimo hribovske (po površini velike in mogočne) kmete »planince« od dolinskih kmetov »poljancev«, ki so se poleg tega, da so imeli mnogo boljše pogoje za poljedelstvo in živinorejo, ukvarjali tudi s preprodajo in predelavo lesa. Zaradi lažje dostopnosti so se večje tržne sečnje v dolinskih gozdovih začele že dosti prej kot v hribovju. Dolina je bila prej in močneje poseljena. Tu prevladuje za razliko od hribovja, kjer so kmetije pretežno v celkih, poselitve v zaselkih (kmetija ima več ločenih kosov gozda). Gozdna posest je precej manjša kot v hribovitih delih in kmetije imajo običajno premalo gozda za kritje vseh potreb, zato so večinoma imele služnosti v škofijskih gozdovih (paša, drva, stelja...). Potreba po trajnostnem gospodarjenju se zato prej pojavi v dolinskih gozdovih.

Knez (1963) deli kmečko posest v Zgornji Savinjski dolini glede na gospodarjenje na naslednje skupine. Del kmetov ima zelo ohranjene gozdove, v katerih malo ali nič ne seka, prav tolikšen del kmetov pa gozd čuva in močno poseže vanj samo ob predaji posestva (posek vseh dreves nad 7., 8. colo debeline) za izplačilo dedičev. Večina kmetov pa išče v gozdu stalne dohodke in prebira (seka zlasti najdebelejše drevje).

Pri majhni posesti pa gozd ne more biti stalen vir dohodkov, ampak se vanj močneje poseže občasno, v primeru večjih potreb (vsakih 20 do 50 let). Posebej za dolinske predele so bile zato poleg prebiranja značilne zlasti "colske" sečnje.

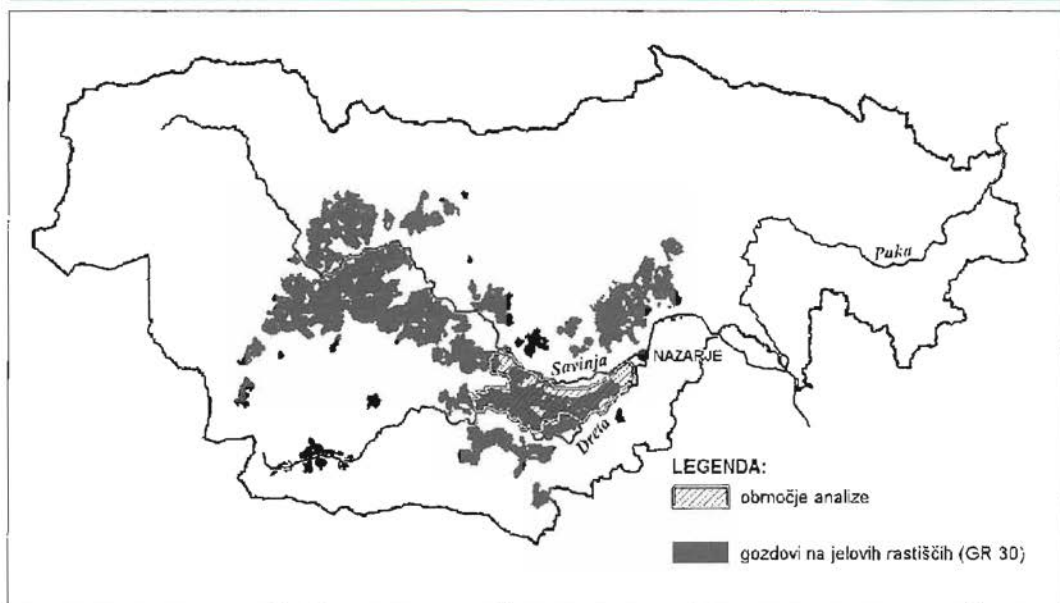
3 PREGLED NAČRTOVANJA V GOZDOVIH

V veleposestniških (škofijskih) gozdovih se je začelo načrtovati že konec 18. stoletja, ko so bili ti gozdovi v državni lasti zaradi zamenjave s posestvom Stična. Iz tega obdobja imamo razmerno dober opis gozdnih revirjev (KURET 1989). Trajnost se je poskušala zagotavljati z razdelitvijo revirja na sečne proge glede na obhodnjo in s prvimi pogozdovanji. Ohranjena je tudi karta Menine iz leta 1793, ki kaže delitev na sečne proge z označenimi leti predvidene sečnje.

Uvajanje načrtnega (golosečnega) gospodarjenja po takrat uveljavljeni nemški šoli je bilo težavno zlasti zaradi nasprotovanja podložnikov, ki niso hoteli sprejeti monokultur in so s pašo uničevali mlade nasade. Nasprotovanje izhaja tudi iz razlike v samem gospodarjenju z gozdovi. Kmetje so po poročilu iz tega obdobja (konec 18. stoletja) gospodarili z gozdovi nepravilno, prebiralno, kar je bila za takratnega gozdnega mojstra »pedsodkov polna navada domačinov« (MAČEK 1985).

V veleposestniških gozdovih se je gospodarilo golosečno in nimamo tradicije prebiralnega gospodarjenja kot v nekaterih drugih območjih. Prebiralno gospodarjenje je bilo sicer res predvideno kot poseben obratovalni razred v zaprtih predelih s težavnim spraviлом in v varovalnih gozdovih (Bestandes-Karte 1892). Ker pa je bilo tu namesto golosekov predvideno zlasti izsekavanje iglavcev, ne moremo govoriti o načrtnem prebiralnem gospodarjenju. V vseh nižinskih gozdovih, ki so za prebiranje bolj primerni in so tudi sestoji večinoma označeni kot prebiralni (»Plenterwaldartige Bestaende«), pa se je gospodarilo golosečno.

V prvih gozdnogospodarskih načrtih za kmečke gozdove so bili skoraj vsi gozdovi uvrščeni v sistem prebiralnega gospodarjenja, čeprav so opisovalci ocenili (Ureditveni načrt Bočna 1960, Ureditveni načrt Rečica 1960), da imajo gozdovi večinoma prehodno zgradbo med enodobnim in prebiralnim gozdom.



Slika 1: Raziskovalno območje in gozdovi iglavcev na jelovih rastiščih v OE Nazarje

Z obnovami gozdnogospodarskih načrtov se prebiralno gospodarjenje kot sistem opušča, povečuje pa se delež skupinsko postopnega gospodarjenja. Kot osnovni razlog za opuščanje prebiralnega gospodarjenja je navedeno (območni načrt 1971), da imajo ti gozdovi prehodnih oblik med enodobnim in prebiralnim gospodarjenjem močno razvojno težnjo proti enomernim gozdom. Že sam nastanek mnogih sestojev namreč izključuje prebiralno zgradbo (smrekovi sestoji na bivših pašnikih, novinah) in v večini sestojev je delež jelke premajhen. V teh razlogih se navaja tudi neprimerno (previsoko) določen etat, ki ni ustrezal enodobni oziroma prehodni zgradbi sestojev in to je pripeljalo do presvetlitve, predčasnega pomlajevanja in zmanjšanega kvalitativnega prirastka sestojev. Kritično pa lahko ocenimo dejstvo, da se je prebiranje kot sistem gospodarjenja ukinilo tudi na primernih rastiščih in v smrekovo-jelovih sestojih razgibanih zgradb, kjer je gotovo možno prebiralno gospodariti. Na ta način se strokovno prebiralno gospodarjenje ni dovolj uveljavilo. V močno razdrobljeni zasebni posesti pa je tako še danes težko uveljaviti strokovno gospodarjenje in se zaradi različnih potreb lastnikov v nekaterih sestojih preveč seka (in tudi nenačrtno), v drugih sestojih pa skoraj nič.

V območnem načrtu za obdobje 1991-2000 imamo na drugem mestu med temeljnimi problemi zapisano tudi močno oslABLJENO vitalnost jelovih sestojev, zato je predvidena pospešena sanacija jelovih pomlajencev. Ker načrt pri določitvi etata sploh ni upošteval prebiralnih gozdov (ampak so vsi prebiralni in podobni sestoji uvrščeni v pomlajence), je bil določen bistveno previsok etat. Realizacija sečnje v jelovih gozdovih je v obdobju 1991 do 2000 tako le 56%, kar je precej nižje od povprečja v območju – 75 % (območni načrt 2001–2010). Deloma pa je za to kriva tudi črnogleda ocena stanja jelovih sestojev, ki je izhajala iz hiranja jelke v preteklosti. Namesto nadaljnjega sušenja pa se je vitalnost jelke močno popravila.

4. PREGLED IZDELANIH GOZDNO-GOJITVENIH NAČRTOV

V ožjem območju (predel Hom) smo analizirali še gozdnogojitvene načrte. To območje leži v dveh gozdnogospodarskih enotah (GE): Gornji Grad (veljavnost načrta 1994-2003) in Nazarje (1993-2002). Skupna površina gozdov z izdelanimi gozdnogojitvenimi načrti v tem območju znaša 728 ha. Gozdovi so večinoma uvrščeni v območni gospodarski razred (GR) 30: Gozdovi iglavcev na jelovih rastiščih (območni načrt 2001–2010). V celotnem gospodar-

Preglednica 1: Izdelani gozdnogojitveni načrti po letih (število)

gozdnogojitveni načrti	do leta 1994	1994 do 1998	1998 do 2002	skupaj
s prebiralnimi sestoji	0	4	10	14
z raznomerni sestoji	1	2	3	6
brez preb., razn. sestojev	3	1	1	5
skupaj	4	7	14	25

skem razredu je 15% površine opisane kot prebiralni gozd. Samo v tem območju pa je delež prebiralnih sestojev (po načrtih GGE) višji in znaša 28%.

Pri gozdnogojitvenih načrtih smo presojali, kako je opisano stanje: ali so izločeni tudi raznomerni oziroma prebiralni sestoji in ali je v ukrepih predvideno prebiralno gospodarjenje. Skupaj smo analizirali 33 načrtov (oddelkov). V 25 oddelkih (površina 531 ha) je v načrtu GGE izločena posebna razvojna faza za prebiralne gozdove. Prebiralni gozdovi so povsod izločeni le na delu površine oddelka in običajno ne prevladujejo. Delež prebiralnega gozda v teh oddelkih znaša od 6 do 80% (povprečno 39%). V gozdnogojitvenih načrtih pa je delež prebiralnih in raznomernih gozdov skupaj nižji ter znaša 32%. V analizi smo upoštevali samo oddelke, kjer se pojavljajo prebiralni gozdovi v načrtu GGE.

Gozdnogojitveni načrti so v GGE Nazarje večinoma izdelani pred letom 1998, v GGE Gornji Grad pa po letu 1998. Posebej pri starejših načrtih je stanje sestojev deloma tudi nejasno opisano (kmečki raznodobni gozd, raznodobni gozd) ali pa so opisane različne prehodne oblike (sestoji v obnovi – prebiralni sestoji, raznomerni sestoji – prebiralni sestoji). Tudi te sestoje smo glede na opise negovalnih enot razvrstili v dve skupini: prebiralne in raznomerne sestoje.

V starejših načrtih, izdelanih do leta 1990 (3 načrti), niso izločene posebne negovalne enote za prebiralne ali raznomerne sestoje. V takratnem načrtu GGE prebiralno gospodarjenje ni bilo predvideno in tudi prebiralni gozdovi niso bili izločeni. Pri dveh novejših načrtih, kjer tudi ni

prebiralnih, in raznomernih sestojev, pa gre za različno oceno stanja sestojev med revirnim gozdarjem in opisovalcem.

Po letu 1994, še posebej pa po letu 1998 pa že prevladujejo načrti s prebiralnimi in raznomernimi sestoji. V gozdnogojitvenih načrtih so izločene negovalne enote prebiralnih sestojev na površini 98 ha, negovalne enote raznomernih (raznodobnih) sestojev pa na površini 70 ha. Tudi po številu oddelkov prevladujejo načrti s prebiralnimi sestoji (14 oddelkov). Gozdnogojitvenih načrtov, kjer so omenjeni samo raznomerni sestoji, pa je 6.

Med načrti, ki imajo negovalne enote prebiralnih in raznomernih sestojev, jih večina tudi vsebuje primerne ukrepe za prebiralno gospodarjenje (na primer pospeševanje pomlajevanja, ohranjanje prebiralne zgradbe ali prebiralne sečnje). Predvsem pri raznomernih sestojih pa se ne predvideva prebiralnega gospodarjenja, ampak so določeni takšni ukrepi, kot za gospodarjenje z enomernimi sestoji.

Običajno so v načrtih ločene načrtovalne enote za prebiralne in enomerne gozdove. Posebej pri raznomernih sestojih pa so postavljeni enotni dolgoročni cilji, ki so razmeroma grobi (na primer skupinsko raznodobni do skupinsko prebiralni gozd). Tudi v gozdnogojitvenih načrtih, kjer se med splošnimi usmeritvami omenja postopno preoblikovanje sestojev v smeri prebiralnega (ali raznodobnega) gozda, niso predvideni posebni ukrepi za doseganje tega cilja. Prebiralno redčenje se ne omenja.

Na podlagi te analize gozdnogojitvenih načrtov lahko zaključimo, da so starejši načrti (do leta 1994)

Preglednica 2: Usmeritve za prebiralno gospodarjenje v gozdnogojitvenih načrtih

	površina (ha)	delež prebiralnih gozdov (po načrtu GGE v %)	število oddelkov
načrti s prebiralnimi, raznomernimi sestoji	413	39	20
• usmeritve za prebiralno gosp.	312	41	15
• brez usmeritev za prebiralno gosp.	101	29	5
načrti brez prebiralnih, raznomernih sestojev	118	39	5
skupaj	531	39	25

zaposlavljali prebiralno gospodarjenje, ki pa je bilo tudi v takratnih gozdnogospodarskih načrtih le omenjeno. Po letu 1994 in še posebej po letu 1998 pa načrti že vsebujejo negovalne enote za prebiralne (raznomerne) sestoje in večinoma tudi primerne usmeritve za prebiralno gospodarjenje.

5. USMERITVE ZA NAČRTOVANJE IN GOSPODARJENJE S PREBIRALNIMI SESTOJI

Meje med posameznimi sistemi gospodarjenja so v kmečkih gozdovih težko določljive, prav tako kot je večkrat težko opredeliti razvojne faze ali zgradbo sestojev. Izredno pomembno pa je, da se z načinom gospodarjenja dobro prilagajamo peštrim sestojnim in rastiščnim razmeram na teh naših najbolj rodovitnih rastiščih. Ker gre za majhno in srednjo kmečko posest, kjer lastniki pričakujejo stalne donose iz gozda in so ob tem izpolnjeni tudi drugi pogoji (za prebiranje primerna rastišča, sestoji in odprtost gozdov), je vsekakor potrebno uveljaviti načrtno prebiralno gospodarjenje na čim večji površini. Pričakujemo, da se bo pri obnovah načrtov GE povečal delež prebiralnih sestojev v gospodarskem razredu gozdov na jelovih rastiščih iz sedanjih 15% na 25%. V tem ožjem območju (Hom) pa lahko pričakujemo, da bo delež prebiralnih gozdov med 40% in 50% (sedaj v načrtih GE 28%).

Velike razlike v rastiščnih in sestojnih značilnostih (ter proizvodni sposobnosti) obravnavanih jelovih gozdov zahtevajo oblikovanje ločenih gospodarskih razredov za združbi *Galio-Abietetum* in *Bazzanio-Abietetum*. Ker fitocenološka kartiranja ne odražajo zadosti peštrih rastiščnih razmer v teh intenzivno gospodarjenih in spremenjenih sestojih, jih bo treba dopolniti še z rodovitnostjo (rastiščni indeksi), talnimi tipi in značilnostmi reliefa. Kot poseben gospodarski razred z bistveno drugačnimi cilji in usmeritvami bi bilo potrebno ločiti sestoje na izravnanih legah, na psevdogleju, kjer je običajno delež bora večji.

V obravnavanih kmečkih gozdovih je malo pravih prebiralnih sestojev z značilno zgradbo, veliko pa je sestojev prehodnih oblik z bujnim pomladkom. Ker želimo v teh rastiščnih in sestojnih razmerah povečati delež prebiralnih sestojev, lahko uporabimo tehniko prebiralnega redčenja.

Prebiralno redčenje (»Plenterdurchforstung«, SCHUETZ 1989) je način redčenja, ki spreminja enomerne sestoje v prebiralne. Ker pomlajevanje na teh rastiščih ni problematično in imajo sestoji večinoma že prehodne oblike med enomerno in prebiralno zgradbo, je ta način primeren in ni tako dolgotrajen kot pri izrazito enodobnih sestojih. Vseeno je to strokovno zelo zahtevno opravilo, manjka nam pa tudi izkušnje.

Prebiralno redčenje bomo lahko uporabljali v naslednjih primerih:

- mlajši smrekovi sestoji, prizadeti ali ogroženi od snegolomov in ostalih ujm (kjer se že točkovno pojavlja pomlajevanje),
- starejši enomerni smrekovo – jelovi sestoji, ki jim peša vitalnost,
- smrekovo – jelovi sestoji prehodnih oblik, kjer drevesa v zgornjem sloju niso enako stara in se pomladek že pojavlja v večjih ali manjših skupinah.

Težave se lahko pojavijo zlasti zaradi prebujnega pomlajevanja na celotni površini, kar vodi v dvoslojnost in nezaželeno enomernost dreves v spodnjem sloju.

Odkazilo v prebiralnem gozdu in še posebej pri prebiralnem redčenju je zelo zahtevno. Zato bo v območju potrebno organizirati še kakšno delavnico na temo prebiralnega gospodarjenja, in to ne samo za gozdarje, ampak tudi za lastnike gozdov.

Prav tako pa bo potrebno tudi poenotiti ocenjevanje stanja pri gozdnogojitvenih in gozdnogospodarskih načrtih. Iz različnih opredelitev stanja (prebiralni sestoji ali sestoji v obnovi) lahko izhajajo tudi bistveno različni ali celo napačni ukrepi.

6. VIRI

- BAŠ, A. 1974. Savinjski splavarji. Ljubljana, Cankarjeva založba: str. 273. str.
- Bestandes-Karte der zur Firstbischoflichen Herrschaft Oberburg in Suedsteiermark gehoerigen Waeldern. II. Forstbezirk. III. Wirtschafts-Bezirk. 1892. Dosegljivo v arhivu Zavoda za gozdove Slovenije, OE Nazarje.
- BONČINA, A. 2000. Načrtovanje v prebiralnih gozdovih – nekatere značilnosti, dileme in predlogi. Gozdarski vestnik 58, št.2: str. 59–74
- Gozdnogospodarski načrt gozdnogospodarskega območja Nazarje 2001–2010. 2001. Nazarje, Zavod za gozdove Slovenije. OE Nazarje; Osutek.
- Gozdnogospodarski načrt območja Nazarje 1991–2000. 1992. Nazarje, GG Nazarje.

- Gozdnogospodarski načrt za enoto Gornji Grad 1994–2003. Nazarje, Zavod za gozdove Slovenije, OE Nazarje.
- Gozdnogospodarski načrt za enoto Nazarje 1993–2002. Nazarje, Zavod za gozdove Slovenije, OE Nazarje.
- KNEZ, A. 1963. O gospodarjenju z gozdovi v gornjegrajskem območju. *GozdV* 21, št. 1: str. 22–42.
- KURET, I. 1989. Slovensko Štajersko pred marčno revolucijo 1848. Ljubljana, SAZU: str. 262–299.
- MAČEK, J. 1985. Gospodarjenje z gozdovi na državnih gospoščinah v Sloveniji v XVIII. stoletju. V: Pomen zgodovinske perspektive v gozdarstvu, Gozdarski študijski dnevi 1985. Ljubljana, Biotehniška fakulteta VTOZD za gozdarstvo: str. 75–81.
- MARINČEK, L., PUNCER, I., ZUPANČIČ, M. 1983. Vegetacijska in rastiščna analiza za G.E. Gornji grad – zasebni gozdovi. Ljubljana, Biološki inštitut SAZU.
- SCHUETZ, J. P. 1989. Der Plenterbetrieb. Fachbereich Waldbau. Zuerich, ETH: str. 54.
- Ureditveni načrt 1959–1968. Gosp. Enota: Bočna – zasebni sektor. Nazarje, GG Celje.
- Ureditveni načrt 1959–1968. Gosp. Enota: Rečica – zasebni sektor. Nazarje, GG Celje.

Sklepi

Sklepi posvetovanja Prebiralni gozd in prebiralno gospodarjenje v Sloveniji

Tradicija prebiralnega gospodarjenja v Sloveniji

Prebiralno gospodarjenje ima v Sloveniji dolgo in bogato tradicijo, ima samostojno mesto kot sistem gospodarjenja, kot način razmišljanja je sestavni del drugih sodobnih gozdnogojitvenih sistemov.

Spreminjanje površine prebiralnih gozdov in potreba po enotni klasifikaciji

Površina prebiralnih gozdov v načrtih se je v zadnjem stoletju močno spreminjala in ni bila realen pokazatelj stanja gozdov in gospodarjenja. Podobni trendi so značilni tudi za druge srednjeevropske države. Vzroki za opuščanje prebiralnega gospodarjenja so raznovrstni, prav tako je oživljanje prebiralnega gospodarjenja v zadnjem desetletju rezultat mnogih dejavnikov. Sedanja površina prebiralnih gozdov v gozdnogospodarskih načrtih je nizka in verjetno ni povsem skladna s stanjem v naravi. Potrebno bo izdelati enotno klasifikacijo gozdov, ki bo upoštevala rastišče, zgradbo in razvoj sestoja ter odločenost za nadaljnje prebiralno gospodarjenje. Na tak način bo mogoče ustrezno ločevati prebiralne od drugih raznomernih gozdov. Pri opredelitvi prebiralnih sestojev se osredotočamo na proces preslojevanja in tekače, ki so pogosto najšibkejši člen. Poleg števila, je v ospredju ocena njihove vitalnosti in kakovosti. Klasifikacija sestojev temelji na terenskem ogledu gozda in izkušnjah. Posebno pozornost zato posvečamo praktičnem delu in izpopolnjevanju načrtovalcev.

Razlogi in možnosti za oživljanje prebiralnega gospodarjenja v Sloveniji

Razlogi so si v Srednji Evropi in pri nas zelo podobni: velika stopnja združevanja ekonomskih, varovalnih in socialnih funkcij pri prebiralnih gozdovih, uporaba izkušenj prebiralnega redčenja pri prevzgoji enomernih nasadov smreke, postopno usklajevanje populacij velikih rastlinojedov s prehransko kapaciteto gozdov, izboljšanje vitalnosti pri jelki in zaostrene ekonomske razmere. Prav zadnji razlog je pomemben za srednjo in malo posest, kjer izkušnje kažejo, da s prebiranjem zaradi ostre selekcije v mlajših razvojnih fazah bistveno znižamo stroške za neposredno nego (npr. redčenja).

Na področju prevzgoje enomernih gozdov v prebiralne smo v Sloveniji naredili premalo. V bodoče bo nujno zastaviti načrtno delo, ki naj obsega izobraževanje, raziskovalno in praktično delo (mreža referenčnih objektov). Skupine gozdov, kjer bi bilo v prihodnje smiselno s prebiranjem uresničevati cilje gospodarjenja so naslednje: jelovja, kjer se je v preteklosti izgubila prebiralna zgradba, zasmrečeni predalpski in dinarski gozdovi smreke, jelke in bukve ter altimontanski in subalpski gozdovi iglavcev.

Pozornost življenjski moči jelke, ki je ogrožena tudi zaradi divjadi

Jelka je osnovna graditeljica prebiralnega gozda. Kljub delnem izboljšanju vitalnosti v zadnjem