

# KRALJEVINA SRBA, HRVATA I SLOVENACA

UPRAVA ZA ZAŠTITU

Klasa 43 (2)



INDUSTRIJSKE SVOJINE

Izdan 1. Avgusta 1929.

## PATENTNI SPIS BR. 6212

### N. V. Internationale Automaten-Maatschappy, Haag.

Osiguravajuća i utvrđujuća naprava kod automatskih prodavnica za sitnu robu.

Prijava od 6. jula 1927.

Važi od 1. novembra 1928.

Traženo pravo prvenstva od 6. septembra 1926. (Nemačka).

Pronalazak se odnosi na osiguravajuću napravu i na utvrđivanje „automata“ (automatskih prodavnica) za sitnu robu.

Osiguravajuća naprava sastoji se iz jedne izbacne naprave, kojom se sprečava vađenje robe iz automata pomoću lakih falsifikovanih novčića. Izbacna naprava dejstvuje na taj način što se laki falsifikovani novac od kartona, presovane materije, lakog metala, lima i tome slično hvata i izbacuje. Za tu svrhu je u ubacnoj pušanji automatske prodavnice, na kraju jedne ugaone poluge tarirane tegom, raspoređena jedna sprava, koja prvo hvata novac. Ako je to istinit novac pravilne težine, onda se hvalna naprava okretnjem ugaone poluge skreće sa ubacne pušanje tako, da novac može pasti. Ako pak neko lažan novac lakše težine baci u automat, onda je težina novca nedovoljna, da skrene hvalnu napravu sa ubacne pušanje, našta novac pomoću kosog vodila predviđenog na hvalnoj napravi, ispada napolje kroz jedan otvor.

Zatim se pronalazak odnosi na utvrđivanje automatske prodavnice, pri čem se u potrebljuje naročito postolje (ploča) koja je postavljena na mestu spajanja automata. Ovo postolje konstruisano je tako, da se postavljanje i utvrđivanje automatske prodavnice može izvesti prosto i za vrlo kratko vreme. Uređaj njom daje tu korist što se automatska prodavnica — pošto se sva roba ili veći deo iste izda ubacivanjem novca, — može odvojiti sa svog mesta

stajanja, ukloniti i potom zameniti drugim, robom napunjenim aparatom. Ovim rasporedom odstranjeno je ređanje robe u automatu na njegovom stajalištu. Ovo je velika ekonomska dobil jer se sa novim uređajem štedi u vremenu naročito kod velikog broja aparata, koji se postavljaju na raznim mestima.

Zalim data je mogućnost, da se aparati u zatvorenom stanju uklanjaju sa svog stajališta odnosno na isto postavljaju, čime je omogućena prosta i sigurna kontrola na nekom centralnom mestu. Postolje je načinjeno tako, da se aparat proslim polaganjem na isto i lakim obrtnjem vezuje sa tim postoljem, time što u izdubljenja u dnu odns. poklopca automata ulaze odgovarajući, u postolju predviđeni šipovi. Automat se polom može vezati ključem za postolje, čime je sprečeno pomeranje automata od šipova postolja. Postolje je po pronalasku snabdeveno cilindričnim obodom, koji automat pri uglavljanju i obrtnju vodi, tako da se izdubljenja u vidu bajoneta na automatu automatski hvataju sa šipovima. Uređenjem po pronalasku automat je potpuno osiguran protiv krađe celog aparata, jer se pri nasilnom odvajanju aparata ne napreže sama rigla (reza) već znatno jači i otporni šipovi.

Pronalazak je pokazan kao primer na nacrtu u jednom obliku izvođenja i to pokazuje: sl. 1 presek kroz automatsku prodavnicu, u kojoj je po pronalasku predviđena



izbacna naprava u putanji za ubacivanje metalnog novca.

Sl. 2 je bočni izgled za sl. 1.

Sl. 3 je presek po liniji A—A iz sl. 1.

Sl. 4 pokazuje prednji izgled postolja, pri čem je automatska prodavnica obeležena tačkastim linijama.

Sl. 5 je bočni izgled postolja i automatske prodavnice.

Na ubacnoj putanji 5 automatske prodavnice raspoređen je na kraju ugaone poluge 40 jedan hvatač 39 (sl. 1—3). Ova poluga 40 se može oko ležišta 41 okretati i izaći iz ubacne putanje. U poslednjoj se nalazi manji otvor 42 i veći 43 sa obe strane hvatača. Na drugom kraju 44 poluge 40 predviđen je jedan teg samom izradom poluge ili na koji drugi način, tako da se određenim opterećenjem hvatača 39 može izvesti obrtanje poluge i skretanje hvatača iz ubacne putanje. Hvatač je na ovom donjem kraju 45 nagnut prema spoljnoj strani. Iznad ubacne putanje nalazi se kao što je poznato, prerez za ubacivanje metalnog novca. Izvan ubacne putanje je u automatskoj prodavnici predviđen sabirni prostor 46 za lažan novac.

Način rada aparata je ovaj:

Ako se kroz prerez automatske prodavnice ubaci novac u ubacnu putanju onda ovaj prvo hvata u hvatač na kraju poluge 40. Ako je ubačeni novac prav i pravilne težine; onda se usled opterećenja tega poluga okreće u smislu kazaljki na satu i hvatač pomera sa putanje za ubacivanje time, što se uklanja kroz otvor 42. Novac zato može padati dalje putanjom i biti iskorišćen za vađanje robe.

Ako se ubaci lažan novac lakše težine i dođe u hvatač, onda je njegova težina nedovoljna da okrene polugu. Novac klizi niz hvatač i biva izbačen napolje kroz otvor 43 u sabirni sud 46. Na ovaj opisani način je automatska prodavnica zaštićena protiv nepoštenog vađenja robe pomoću lažnog novca lakše težine.

Postolje 31 je izvesnim brojem zavrtnja 34 učvršćeno tako za zid, stolicu, naslon stolice ili kakvo drugo zgodno mesto, tako da su zavrtnji pokriveni automatskom prodavnicom, koja je utvrđena na postolju, i najzad uklanjanje postolja sa automatskom prodavnicom je učinjeno nemogućim. Na postolju je raspoređen izvestan broj na pr. dva šipa 29 sa suženim delovima 32, koji mogu ulaziti u izdubljenja 27, 33, odnosno 27', 33' u vidu bajoneta na omotu automatske prodavnice. Ovaj aparat 1 kao i posto-

lje imaju kružni oblik. Postolje ima na gore prema automatu upravljani previjeni cilindričan obod 47, koji strči iznad visine šipova 29.

Radi utvrđivanja automatske prodavnice ova se stavlja na postolje i okreće. Ovde se aparat vodi pomoću previjenog oboda 47 postolja, sve dok šipovi 29 ne uđu u izdubljenje 27, 23 u vidu bajoneta na ravnom spoljnjem zidu automatske prodavnice. Ova se potom pritisne na postolje i vezuje vezom na bajonet, tako da se po obrtanju u napred može skinuti. Čim su šipovi ušli u izdubljenja, onda se automatska prodavnica vezuje za postolje bravom, rezom ili tome slično.

Postolje može istovremeno služiti i zato, da drži pored automatske prodavnice (na pr. automatu za sapun) i pribor za toaletu, na pr. ogledalo, koje se onda tako isto ne mora naročito utvrđivati za zid pomoću zavrtnja, klinaca i tomu slično, i čije vešanje na ovaj način, pri vezi sa postoljem ne kvari zid. Ogledalo ili sličan predmet ove vrste može se tako isto kao i automati razdvojno vezati za zidnu ploču, ali se može i nekretno za istu utvrditi. U ovom slučaju sa zidnom pločom obrazuje homogenu celinu. Ako se može odvojiti sa postolja, onda je korisno isto (ogledalo) zatvorima obezbediti protiv krađe dok se u vremenu neupotrebe može izvaditi iz postolja i odneti, a da se ovo postolje ne mora dirati na zidu zbog svog čvrstog ležišta.

### Patentni zahtevi:

1. Osiguravajuća naprava na automatskim prodavnicama za sitnu robu, naznačena time, što je u ubacnoj putanji novca raspoređena jedna hvalna naprava (hvatač) koja se opterećenjem ispravnog novca pomera sa ubacne putanje, dok pak lažan novac biva uklanjao sa ubacne putanje.

2. Osiguravajuća naprava po zahtevu 1, naznačena tariranjem ugaonom polugom (40) čini je krak (39) raspoređen između otvora (42) i (43) ubacne putanje i obrzuje hvatač.

3. Osiguravajuća naprava po zahtevu 1 i 3 naznačena kosom vodnom putanjom (45) na kraju kraka (39).

4. Učvršćivanje automatske prodavnice pomoću jednog naročitog na stajalištu montiranog postolja, naznačeno jednom prema gore previjenom ivicom 47 postolja, koji svojom visinom strči iznad šipova 29, koji služe za bajonetsko zatvaranje.



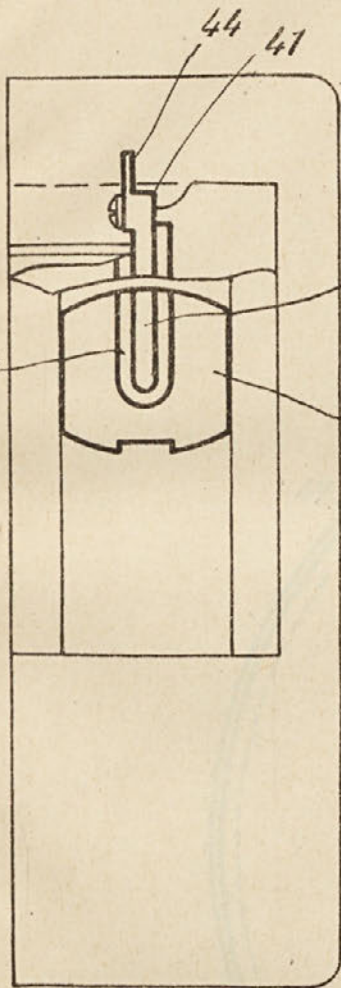


Fig. 2

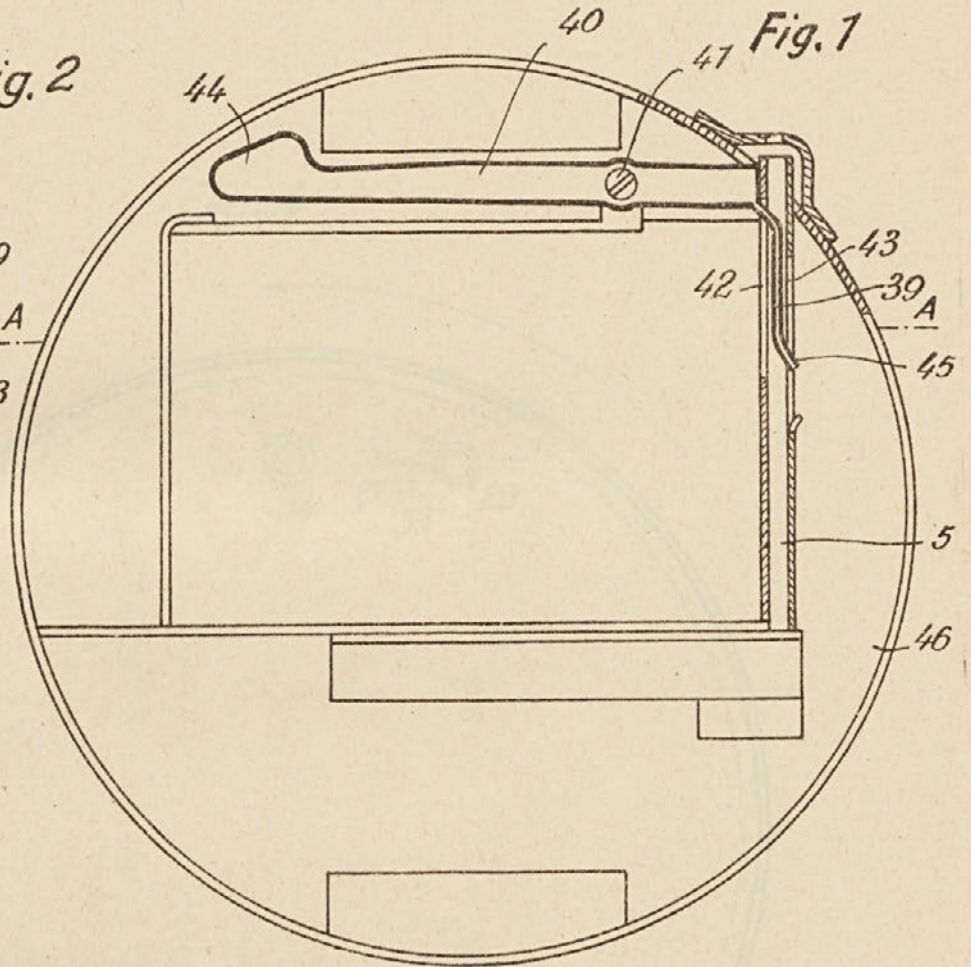


Fig. 1

Fig. 3

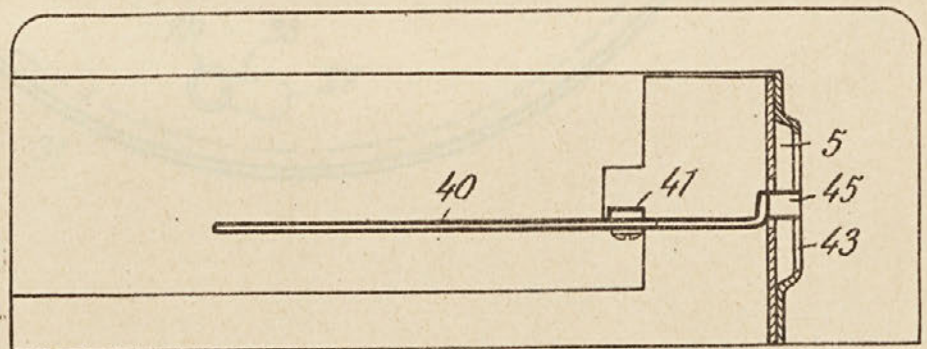
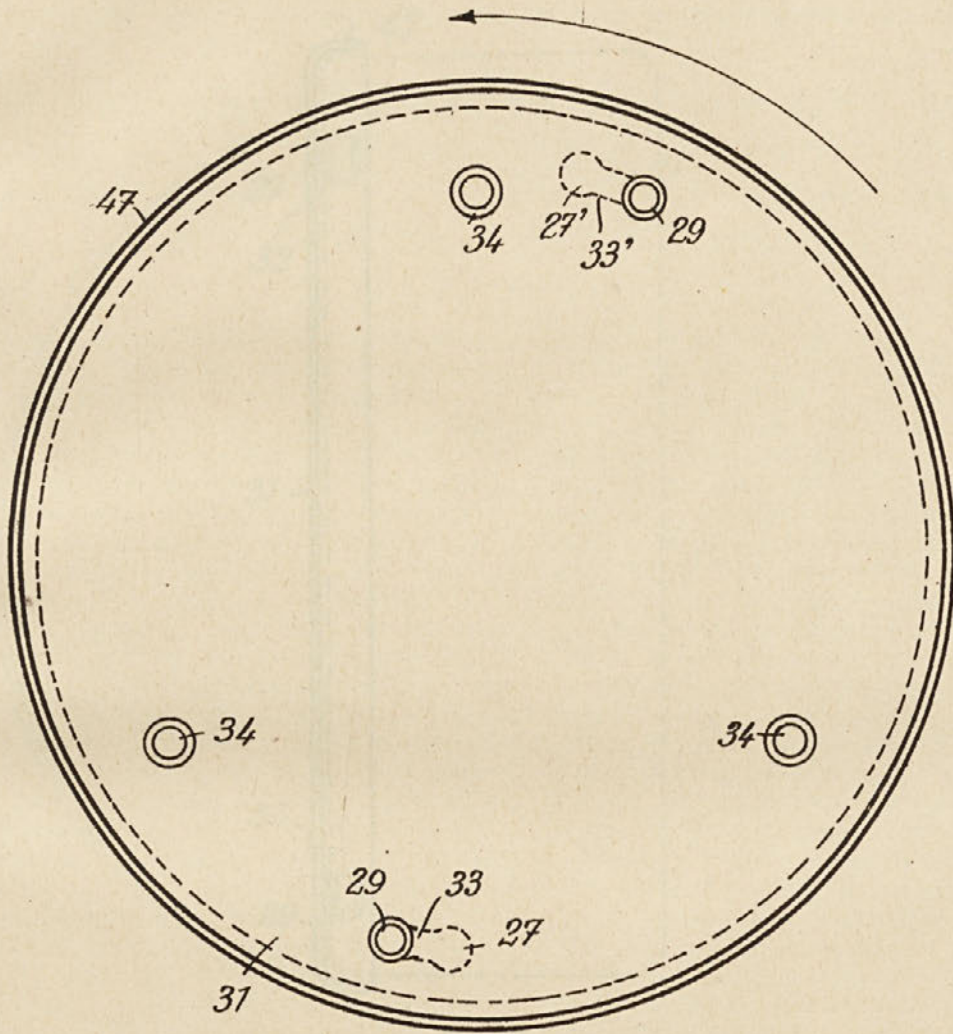






Fig. 4







KRALJEVINA JUHOŠLAVIJA

UPRAVA ZA ZASTITU

INDUSTRIJSKE SVORNICE

Fig. 5

PATENTNI SPIS BR. 6752

