

II 83443

✓ 10

# Na Krn (2246<sup>m</sup>).

Spisal

Fr. Orožen.

---

Ponatisk iz „Planinskega Vestnika“ leta 1899.

---

23



V Ljubljani.

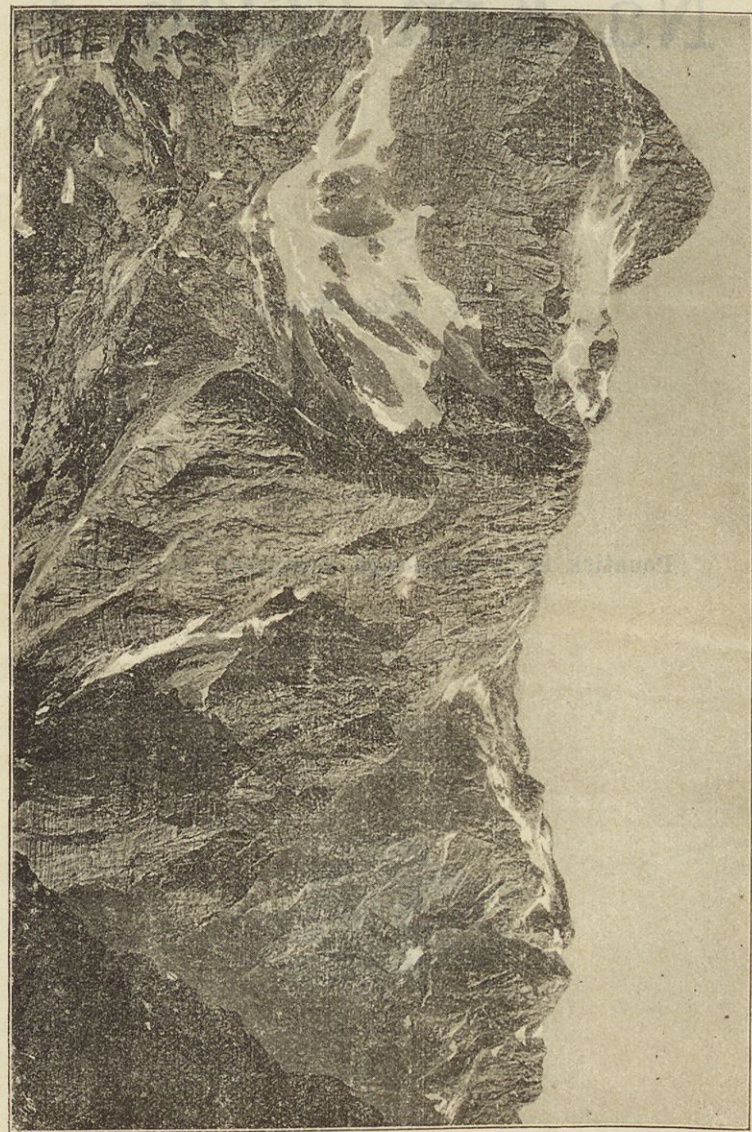
Natisnil A. Klein & Comp.

1899.

II 83443

II 83443

Triglav od goriske strani.



N 228/1951

## Na Krn (2246 m).

*Spisal Fr. Orožen.*

Že dolgo sem hrepenel, da bi obiskal kak višji goriški vrh Julijskih planin, katere dele Zilica, Predel, Koritnica in Soča v vzhodne in zahodne Julijske Alpe, in si tako popolnil znanje Slovenskih planin ter nekoliko pripomogel v razvoj slovenskega planinoslovstva. Početkom avgusta leta 1898. se je končno uresničila moja želja. Odpotoval sem s svojo soprogo iz Ljubljane po gorenjski železnici v Škofjo Loko, od koder sva se peljala po Poljanski dolini do Jožkoveca, od tam pa šla peš čez hrib po bližnjici v Cerkno, kamor sva hodila 1½ ure.

Cerkno v pokneženi grofiji Goriški je lepa in velika vas, ki ima nad 1000 prebivalcev. Zlasti lepo se ti kaže kraj z onega mesta, kjer prihaja omenjena bližnjica iz gozda ven. V Cerknem je že bila stara naselbina; to nam potrjujejo ostanki nekega gradu na griču, ki je zahodno od vasi. Tam so našli staro orožje in rimski bakren denar. Prva cerkljanska naselbina je bila baje pod „Gradiščem“, kjer je cerkev sv. Jerneja s pokopališčem. Pri tej cerkvi so ustanovili v prvi polovici 14. stoletja župnijo, ki se zove v starejših listinah Cirknica po enakovimni dolini. Cerkljani imajo okrajno sodišče in davčni urad, čitalnico (že od leta 1869.), hranilnico in posojilnico, kmetijsko bralno društvo in gospodarsko zadrugo z mlekarnico (odlikovano na dunajski jubilejski razstavi z bronasto svetinjo). Že v rimskem času je bila dobro znana cesta iz Loke čez Cerkno in dalje čez Bukovo ob Bači do Svete Lucije in odtod ob Soči v Kanal in naprej. Iz Cerknega smo se vozili po zelo dobro izpeljani cesti dve in pol ure do Svete Lucije in si ogledali plavljenje lesa ob izlivu Bače v Idrijco.

Sveta Lucija je znamenita vas, ki slovi po svojih prazgodovinskih izkopinah in prirodnih krasotah. Grobišče pri Sv. Luciji je na levem bregu Bače in že od leta 1848. znano. Sedaj je že malone vse prekopano; izkopali so nad 3000 grobov. Kopali so tukaj znani starinoslovci dr. Bizzaro iz Gorice, dr. Szombathy z Dunaja in dr. Marchesetti iz Trsta.

Prišli smo v Tolminsko kotlino, katere najlepši del je ravno blizu južne ograje pri Sv. Luciji, kjer se v Mrzli rupi ob kranjski meji izvirajoča in po velikih ovinkih sem prihajajoča Idrijca, ki teče skozi dve rečni ožini, izliva v Sočo. Idrijca je z veliko šilo prodrla polagoma svoj tek ovirajoči ogromni gorski nasip in si tako priborila pot do Soče, ki prihaja čez več stopic. Posebno znamenit

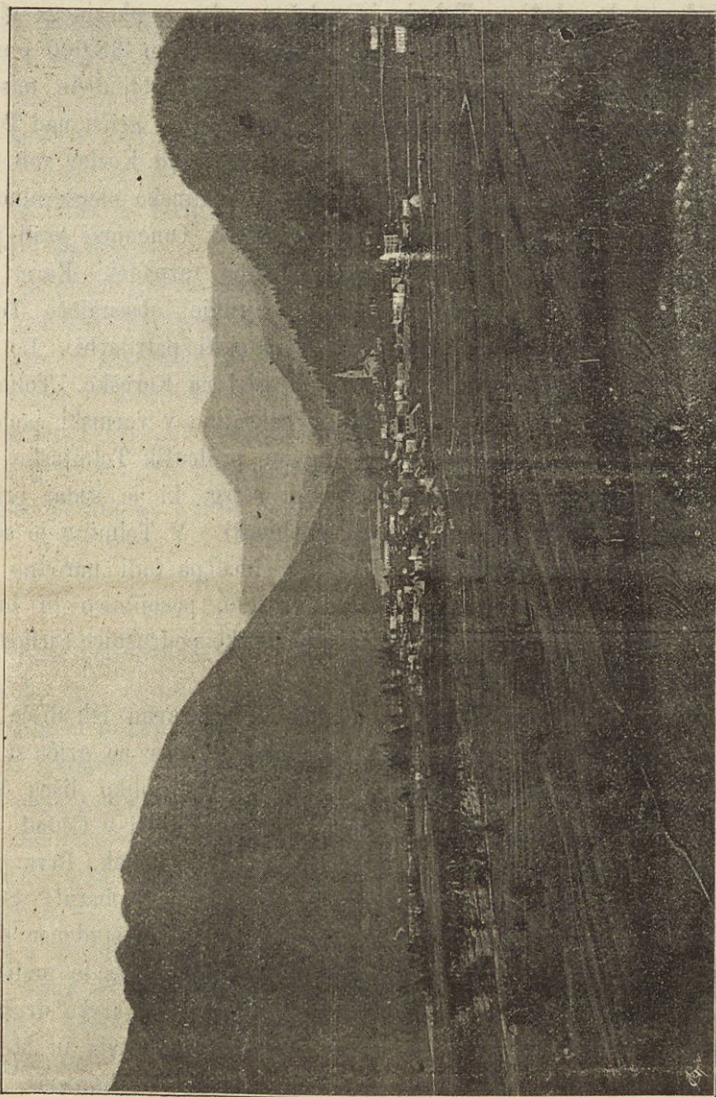
je svetolucijski most čez Sočo, ki teče tu peneča v zelo ozkem in globokem koritu ter ima 32 metrov visoka bregova. Z mosta imaš veličasten pogled v globoko soško strugo. Soča si je izdolbla zelo globoko in ozko strugo,

Svetolucijski most čez Sočo.



ki ima pri Kosmarici 90 *m* in pod Selami 110 *m* visoka bregova. Sv. Lucija je bila že v 16. stoletju daleč znana po verskih novotarijah, o katerih poroča prebačenski župnik Noctua v latinski župnijski kroniki: „Ljudje obojega spola so tekali semtertja po vaseh od cerkve do cerkve, kakor bi bili postali brezumni.

Po vsem životu so se tresli, ploskali in tolkli z rokami, se delali plašne in se valjali zdaj po trebuhu, zdaj zopet po hrbtu okoli cerkve in se kazali, kakor da jih je bil Bog sam navdihnil. A vendar so bili brezumni ljudje, ki so z besedo



Tolmin.

in dejanjem žugali duhovnikom, kateri so jih odvrčali od tega neumnega početja.“ O početju teh „skakačev“ so sporočili verski komisiji v Ljubljano, a izid dotične preiskave ni znan. [Sv. Lucija (Na mostu) je tudi priljubljeno letovišče in ima dobre gostilnice.

Ko se voziš od Sv. Lucije proti Tolminu, zapaziš med Mrzlim vrhom in Tolminskim vrhom v ozadju velikanski Krn. Dolina se nekaj razširja, in mogočno gorovje ti štrli nasproti. Od Sv. Lucije do Tolmina je 6 *km* zložne in dobre ceste. Tolmin je čeden in velik trg ob izlivu Tolminke v Sočo in ima okoli 900 prebivalcev. Leži sredi gora, katere obdajajo od vseh strani prijazni trg, in je 200 *m* nad morsko gladino. Tolmin je sedež razsežnega okrajnega glavarstva, ki meji na Kranjsko, Koroško in Italijo, in šteje približno 38.000 prebivalcev. Že v prazgodovinski dobi so bile v Tolminu in okolici obljudene naselbine, a tudi rimske naselbine so bile na tem mestu. Na osamljenem griču nad Tolminom, ki se sedaj še zove Grad, je že v srednjem veku bil grad Kozlov rob (Pocken-stein). Sedaj je grad v razvalinah, in poleg teh je tolminsko olupševalno društvo postavilo ogledovalnico, s katere uživaš prav lep razgled. Omenjeni grad je mnogo trpel vsled potresov l. 1348. in 1511. in je od tedaj razpadel. Karel Veliki je ustanovil med drugimi tudi tolminsko okrožno grofijo, obsegajočo Tolminsko, Bolško in Idrijo. Tolminsko so pozneje imeli oglejski patrijarhi. L. 1478. so tudi Turki posetili Tolmin, ko so drevili čez Predel na Koroško. Tolminsko so mimogrede vladali Benečani, ki so izgubili to pokrajino v vormski pogodbi leta 1521. Avstrijski vladar Ferdinand I. je potem pridružil Tolminsko Avstriji. Leta 1821. je cesar Franc I. povzdignil Tolmin v trg, ki je sedaj priljubljeno letovišče, ker podaja letoviščnikom mnogo udobnosti. V Tolminu je sedež vrlo delujoče Soške podružnice „Slov. plan. društva“, ima pa tudi narodno čitalnico (ustanovljeno leta 1862.), rokodelsko bralno društvo, posojilnico in hranilnico, olupševalno društvo, sadjarsko društvo, moško in žensko podružnico Cirilove družbe in veteransko društvo.

Kobarid je 16 *km* od Tolmina oddaljen in pripravno izhodišče na Krn. V Kobaridu je tudi že bila prazgodovinska naselbina in sicer na griču sv. Antona. Odkopali so mnogo grobov, v katerih pa niso našli toliko lišpa kakor pri Sv. Luciji. Rimska cesta „Via Belojo“ je vodila ob Nadiži v Čedad in mimo Starega sela skozi Kobarid, Bole, čez Predel v Trbiž in Beljak. Prva postaja te ceste je bila v Kobaridu, in ta ugodna lega je povzdignila Kobarid. Še v štirinajstem stoletju so Kobaridci po božje častili neko drevo in studenec pod njim. Zatorej je prišla beneška križarska vojska v Kobarid in odpravila to malikovalstvo. Kobarid je dobil l. 1899. okrajno sodišče, ima čitalnico, sadjarsko društvo, mlekarsko društvo, hranilnico in posojilnico in podružnico sv. Cirila in Metoda. Tu se je rodil prezgodaj umrli nadarjeni pesnik Krilán (Josip Pagliaruzzi). Promet je živahen, ker je v Kobaridu razcesteje proti Koroški, Italiji in Gorici.

Iz Kobarida vodi državna cesta v Bole. Med potjo imaš priliko, da občuduješ dva znamenita slapova. Nekoliko oddaljen od Žage je krasni slap Boka, katerega tudi s ceste opaziš. Pot do njega je zaznamovana po „Slov. plan. društvu“. Raz visoko navpično skalo pada mogočni slap v globoko strugo in se razpršuje v vodeni prah. Nekoliko je Boka podobna gorenjskemu Peričniku. Drugi sicer ne

tako visoki, pač pa v širokem curku padajoči slap je Pluženski slap pri Boleu. Kake pol ure pred Bolcem ti kaže napis pri cesti zazuamovani pot do slapa, ki je nekaj oddaljen od ceste. Od Kobarida do Bolea je 21 *km*.

Bole je lep in z gorami obkrožen trg, priljubljen letoviščnikom zaradi krasne lege, zdravega zraka in dobrih gostilnic. Severnim vetrovom branijo vhod Robon, Prestreljenik in Kanin. Bole je izhodišče v Trento in vzhodne Julijske Alpe, na Robon (Rombon), Prestreljenik, Kanin, Mangart, Krn itd. Soška podružnica „Slov. plan. društva“ je na trgu postavila piramido s kažipoti na važnejše gore. Eno uro hoda proti Logu stoji v Klužah na mestu stare, iz francoskih časov sloveče trdnjave ob Koritnici nova močna trdnjava, ki zapira cesto na Predel. Novo trdnjavo so zgradili leta 1881. Bolško sotesko so pa že Benečani konec 15. stoletja utrdili proti turškim navalom. Bole je bil že za Rimljanov znamenita naselbina, pozneje so mu pa gospodovali patrijarhi, goriški grofje, in končno je prišel pod avstrijsko oblast. Bole ima okrajno sodišče, čitalnico, mlekarsko društvo, pogozdovalno in olupševalno društvo, podružnico Cirilove družbe, posojilnico in hranilnico pa veteransko društvo.

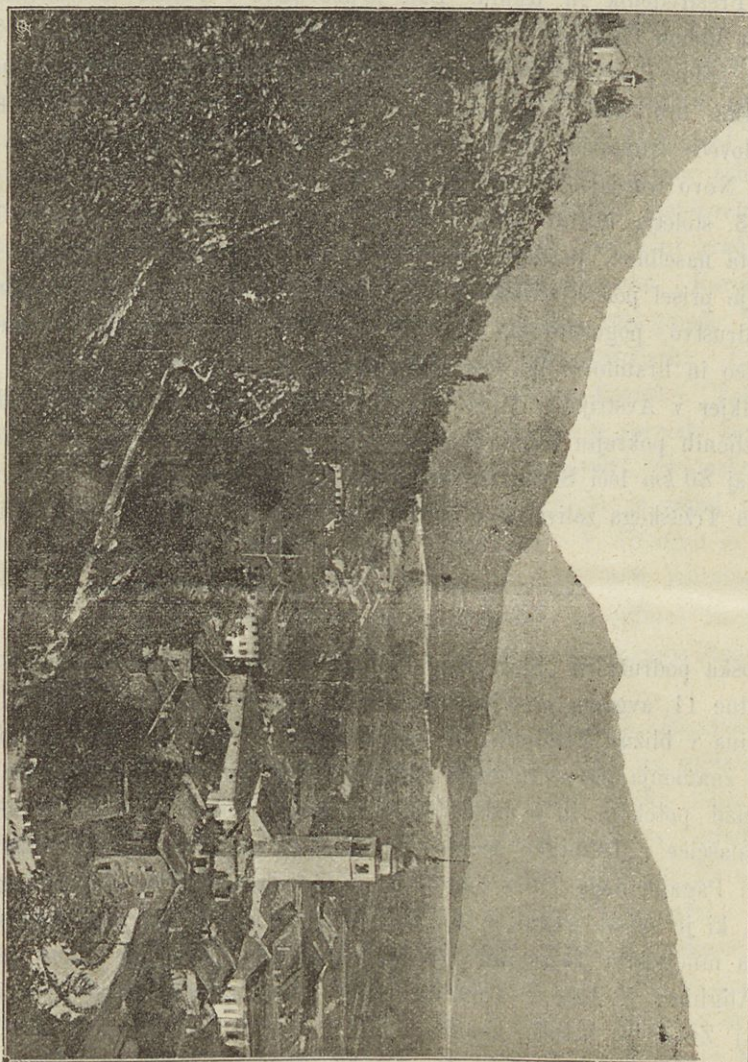
Nikjer v Avstrijskih Alpah ne nahajamo v razmerno tako mali oddaljenosti tako različnih pokrajin kakor ob severni in južni meji Goriške in Gradiščanske. Le komaj 80 *km* loči Soško gorsko dolino, blestečo se od snežišč in hudournikov, od lagun Tržaškega zaliva, kjer samujejo le še ribič in selilni močvirniki.

\* \* \*

Soška podružnica „Slov. plan. društva“ je priredila lani izlet na Krn. Odšlo nas je dne 11. avgusta precejšnje število — bilo nas je 23 — ob treh popoldne iz Tolmina v bližnji Zatoľmin. V eni uri smo dospeli po kamenitem, strmem potu do znamenja ter se tu malo oddehnili. Pot vodi ob desnem bregu Tolminke visoko nad potokom in je odtod dalje še precej zložen. V dolini vidiš v bližini izliva Zalaščice v Tolminu znamenito Dantejevo jamo. Pripovedujejo, da je patrijarh Pagano della Torre leta 1319. v Tolminu pogostil italijanskega pesnika Danteja, ki je spisal slavni epos „Divina comedia“, v katerem popisuje z vzvišenimi a mnogokrat nejasnimi besedami potovanje po peklju, vicah in nebesih. Dante Alighieri je baje v Tolminu zložil nekaj spevov „svete pesmi“ (divina comedia). Znanе so besede, katere je bral Dante nad vhomom v pekel: „Lasciate ogni speranza voi, ch'entrate!“ Po dnevi je živel na tolminskem gradu v družbi vitezov in plemenitih gospa, po noči pa v neki jami, ki se še sedaj po njem zove Dantejeva jama (Zalaška jama). Videli so ga baje večkrat pod večer v rdeči obleki pred to jamo sedeti. Benečan Valvasone je bil v drugi polovici 15. stoletja v Tolminu in tudi v Dantejevi jami, in zdelo se mu je, da je videl Dantejevo ime na kamenu zapisano. Valvasone poroča o Dantejevem bivanju v Tolminu, vendar je to bržkone le pripovedka.

Nadalje občuduješ ob Tolminki navzgor proti njenemu izviru čudovit cirkus, ki je nekoliko podoben cirkusu konec Logarjeve doline v Savinskih planinah. Med potjo izvirata dva studenca, ki ti hladita žejo z izvrstno vodo. Od omenjenega znamenja smo prišli po triurni hoji na Sleme.

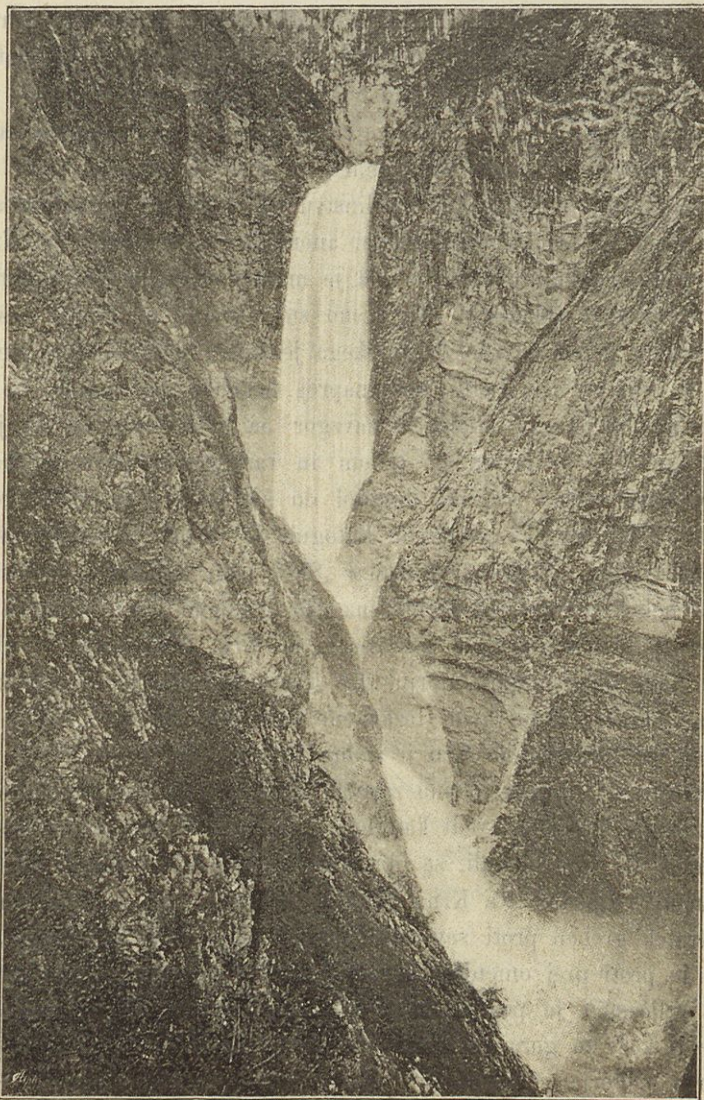
Kobarid.



Sleme je sočnata, okoli 1056 m visoka planina ter krasno leži. Tu je mnogo senikov in staj za goved. Cerkev sv. Petra Za Tolminom je imela nekdanj med svojimi dohodki to planino. Dospeli smo semkaj že skoraj v mraku in tu prvič zagledali morje in Beneško ravan. Zatolminski pastirji so nas gostoljubno sprejeli in nam postregli s sirom, mlekom in izvrstno studenčnico, s sabo smo



pa imeli druga jedila in nekaj vina. Zbrali smo se v glavnem pastirskem stanu, v katerem delajo sir in kuhajo skuto. Tak stan je po sredi pregrajen z zidano steno, ki loči takozvano kuhinjo in klet. V kuhinji je velikanski kotel, okoli



Slap Boka.

ognjišča pa so lesene klopi, po katerih navadno pastirji po noči spijo. Po nekaterih stanih imajo policam slične „lavre“, tako da pastirji eden nad drugim nočijo. Zadnji del stana je klet, v kateri hranijo sir in skuto. Skuto imajo v

kadeh, sir pa na „stavnicah“; to so bukove police, na katere pokladajo sir, da se osuši in ustoji. Da se pa sir ne pokvari, ga je treba marljivo obračati in soliti. Nad kletjo je pod, na katerega spravljajo že dobro osušeni sir. V stanu smo se dobro zabavali do desetih, potem pa šli počivat. Pastirji so nam pripravili v treh kočah dosti sena za ležišče, kjer smo počivali, a malo spali, navzlic temu, da je bila živina v hlevu pod nami po noči na kratko privezana in zelo mirna. Nizke in iz suhega kamenja zidane, a z deskami krite kočice nazivljejo „suhote“.

Ob treh zjutraj smo že bili zbrani v glavnem stanu, kjer smo malo zajtrkovali. Ob štirih, pred jutranjo zarjo, smo zapustili planino ter spočetka tavalili še po temi. Hodili smo po zelo ozki stezi molče in prišli v jutrnjem svitu pod Rdeči rob, ki je zelo zanimiv po svojem rastlinstvu. Tam rasto: *geranium argenteum*, *saxifraga atrorubens*, *facchinia lanceolata*, *anemone narcissiflora* i. dr. Kar začujem pred sabo radosten vzklik in zapazim, da je moja soproga, novinka kot turistinja, odtrgala prvo pečnico (planiko). Na desno smo krenili po Peskih navkreber in prišli do tesni in potem navzdol do gorskega jezera (1515 m), kjer smo nekoliko počivali in se okrepčali. Hodili smo naprej nekoliko po malih, ne prestrmih snežiščih mimo izvrstnega studenca navzgor na vrh Batognic, ki je 2172 m visok (spec. zemlj.), in potem po ozkem in raztrganem grebenu (kaminu), ki ima na obe strani strme prepade, navzdol do škrbine, to je do prehoda med Batognicami in Krnom. Ta pot z vrha Batognic do škrbine je najslabejši del vsega pota in najtežavnejši. Soška podružnica „Slov. plan. društva“ namerava ta pot popraviti in nekoliko niže pod škrbino na zelo ugodnem mestu postaviti planinsko kočico. S tem gotovo zelo ustreže potovalcem na Krn. Med potjo občuduješ veliko skališče, ki naliči kamenitemu morju. Do Krnskega vrha je še približno pol ure po sicer kamenitem, a ne ravno težavnem potu, ob katerem najdeš mnogo in lepih pečnic. Od Slemenca na Krn je dobre štiri ure hoda.

Na Krnov vrh dospelši, smo zapazili „belo“, to je triangulacijsko znamenje, obstoječe iz kupa kamenja, sredi katerega stoji visok drog, obit s tremi pobeljenimi deskami. Tu smo posedli, se okrepčali in se potem naslajali ob krasnem in zelo razsežnem razgledu. Na Krnu je dosti prostora tudi za večjo družbo. Krn ima zelo kratek greben proti severozahodu in bolj položno pobočje proti jugozahodu, to je proti prej omenjeni škrbini, drugod pa ima malone navpične prepade. Res veličasten je pogled na Krn iz Kobarida ali pa z beneške strani, odkoder se ti kaže ta gora kot velikanska prevesna skala.

Krnovo pogorje se razprostira od levega soškega brega med Lepeno in Slatinkom do Soče pri Tolminu in nje pritoka Tolminke kakih 21 kilometrov daleč. Krnovo pogorje ima povečem Triglavskemu pogorju enake značilne posebnosti, in razgled s Krna naliči razgledu s Triglava. Goli vrhovi so podobni velikim zobem; njih posamezne dele nazivljejo „peči“ (pejče). A tudi po zelo strmih stenah rasto lepo dišeče cvetlice in sočne planinske trave. Na več mestih kose in žanjejo to travo ter jo z velikim naporom spravljajo v bližnje vasi. Plazovi se

sicer večkrat odtrgajo, a brez posebne škode, ker imajo seniki in vasi ugodno lego. Ime Krn so spravili nekateri v zvezo s starimi Karni, drugi pa ga izvajajo od besede kar, ker, čer = pečina. Verjetnejše pa je izvajanje od pridevnika krn (krnav, krnast), torej je Krn odkrhnjen ali odlomljen vrh.

Med strmimi krnskimi stenami sta dve duplini; v vzhodni je Krnsko jezero, ki je okoli štiri orali veliko. Od škrbine vodi kozja pot do tega jezera. Ob njegovem bregu je planina Duplje, kjer še rastejo smreke in stari macesni. Tukaj so baje nekdanj bili obširni jelovi gozdi; sedaj pa nahajamo tod serratula Rhapsodicum, campanula thyrsoidea, campanula Zoysii i. dr. S te planine vodi ozek pot v vas Sočo v Trenti in v Črezsočo pri Boleu. Ob severni strani Krna je samo skalovje, razpokano in razorano od dežja, snega in zmrzali. Razpoke so dolge in precej široke, in na dnu prepadov vidiš večni sneg. Po tleh ne vidiš drugega kakor sam pesek in sicer še precej debel pesek, po katerem so raztresene debele skale. A tudi na drugih straneh je Krn posut s sličnimi skalami. Le redko najdeš kako gorsko cvetko ali borno travico, le malo niže je še nekaj osamljenih macesnov.

Svet okrog Krnskega jezera nazivljejo „Zakrn“; semkaj vodi kozja pot s prej omenjene škrbine. Zakrn je postal tudi nekako zgodovinsko znamenit. Najmogočnejši goriški grof Henrik (II.) III., ki je vladal od leta 1304.—1324. in ljubil nad vse svečanosti in veselice, se je ponašal kaj rad s svojo radodarnostjo in razsipnostjo. Večkrat je obiskal svoje priljubljene ministeriale, kadar so imeli kako veselico. Pri takih prilikah jih je iznenadil z nenavadnimi darovi. Tako je poslal leta 1312. Viljemu Vogrskemu (Hungerspach) k njegovemu pirovanju za hladilne pijače dvajset ledenih plošč, ki so bile ulomljene „Za Krnom“.

Razgled s Krna je čaroben zlasti na Julijske Alpe in Visoke Ture, a tudi na morje, v Italijo in na Dolomite; četudi je semtertja malo nagajala megla, smo vendar imeli prav očiten razgled na razne strani.

Proti severu opaziš najprej v bližini kotlinico z jezercem, ki leži 1383 m visoko. Zlasti krasen je razgled na glavno panogo Julijskih Alp, ker nimaš vmes nobene višje gore, ki bi ovirala prosti razgled na to stran. Ne vidiš izlepa z drugega vrha Julijskih Alp tako lepo in v jasnih obrisih in malone do vznožja prosto. Priznan je krasni razgled z Dobrača na Julijske Alpe, a razgled s Krna na te planine je lepši in razločnejši, ker vidiš vse posameznosti tega gorstva. V manjši oddaljenosti zreš vrh pri vrhu, vsi so goli in peščeni. V teh planinah ne opaziš nikakega reda, le njih smer od zahoda proti vzhodu je določno izražena. Julijske Alpe obdajajo Krn krog in krog na vse strani. Nedaleč od Krna se vzdiguje Veliki Lemež, za njim pa Grintavec, Jalovec, Mangart, Mernik, Kepa in med Dravo in Zilo ležeče Zilske planine, ki se končujejo pri Beljaku z Dobračem. Za Dobračem pa še zasleduješ najbolj vzhodne vrhove Visokih Tur (kakor n. pr. Ankogel), katere še precej natančno razločuješ z dobrim daljnogledom.

Obrnimo se sedaj proti severozahodu.

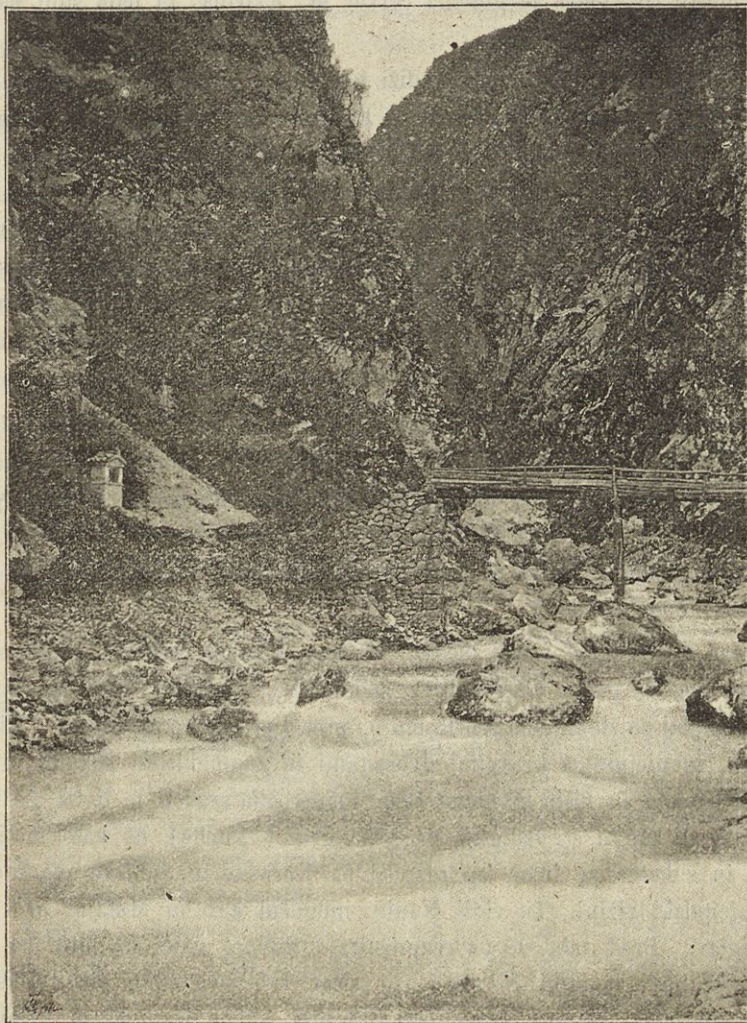
Na to stran se razprostira pred tabo zahodni del Julijskih Alp, in sicer Velika Baba, Kanin, Konfinski vrh, Prestreljenik in pred Veliko Babo Soška dolina pri Srpenici. Bolj vzhodno je Bolška dolina in za njo



Pluženski slap.

Rakolansko sedlo, Viš (Wischberg) in Robon (Rombon). Bolca vidiš le eden del. Vzhodno od Mangarta sta Mojstroka in Prisojnik (Prisank), pred tema pa Predelska škrbina in Svinska glava. Zadaj za Julijskimi Alpami pa se vzpenjajo veličastne Visoke Ture z mnogimi ledeniki in poprečnicami,

iz katerih drže čez glavni greben sedla in prelazi, katere imenuje ljudstvo „Tauern“ (ture). V tem pogorju se vzdiguje 3800 m visoki Veliki Klek, katerega po višini sicer nadkriljuje Ortler, nikakor pa ne glede na njega krasno obliko in zelo razsežni razgled.



Tolminka pri Dantejevi jami.

Na jugozahodu uzreš Matajur (Mont majór), s katerega si je baje Alboin ogledal Furlansko nižino, bistro Nadižo, tekočo po Beneški Sloveniji, in več znamenitejših ondotnih krajev, po katerih sem nekaj dni pozneje potoval. Med Matajurjem in strmo Mijo je ozka dolina s cesto in Nadižo, kjer se začinja državna meja. Krasno in zeleno Nadiško dolino obrobldajo izprva višje, naprej

proti Italiji pa vedno nižje gore. V obmejni vasi Stupiei je italijanska finančna straža. Cesta vodi v Sveti Peter Slovenov (St. Pietro al Natisone), ki je čeden trg s 500 prebivalci in ima lepo občinsko hišo in izobraževališče za učiteljice s konviktom. V cerkvi še propovedujejo in pojo slovenski; ob tržnih dneh je občevalni jezik po večjem slovenski. Okoli Sv. Petra goje marljivo svilo-rejo. Pri mostu Sv. Petra je gotična cerkev sv. Kvirina, ki baje stoji na mestu nekdanjega Dijaninega svetišča.

Dobra cesta vodi naprej ob Nadiži v Čedad (Cividale), nekdanje glavno mesto vojvodine Furlanske. Čedad (rimski Forum Julii) je staro mesto z mnogimi starinskimi spomeniki zlasti iz langobardske dobe. Znamenit je v tem obziru mestni muzej in stari langobardski tempelj. Mesto ima krasno stolno cerkev, gimnazijo in nižje tehnične šole ter mnogo trguje z beneškimi Slovenci. Znamenit je tudi most čez Nadižo; od tam imaš krasen pogled na Julijske Alpe in zlasti na Krn. Slovenščine sedaj v Čedadu ni več slišati. Videl sem pred mestno hišo spominsko ploščo Viktorija Emanuela in Garibaldijevo z značilnim napisom: „Italia e fatta, se non compiuta“ (Italija je narejena, a ni dovršena).

Iz Čedada vozi železnica pol ure v Videm po lepi, a precej dolgočasni ravnini. Njive so zasejane s turščico ali z deteljo, ob robu pa vidiš murbe in vinsko trto. Z železnice imaš lep razgled nazaj na Julijske in Karnske planine. Železnica vozi čez reko Ter (Torre), ki izvira izpod Muzea in po leti nima vode, ker se izgublja v široki prodnati strugi; ob deževju je pa pravi hudournik in provzročča mnogo škode.

Videm (Udine) je večje mesto, ki ima krasno cerkev „Madonna delle grazie“, lep mestni park, Garibaldijev spomenik (Garibaldi stoji zgoraj, Garibaldinec pa spodaj na zlomljeni „porta pia“), precej prostorno gledališče „Minerva“, mestno hišo (municipio) s krasnimi dvoranami in znamenitimi slikami, dve višji gimnaziji z licejem in višjo tehnično šolo. Priporočila vreden je hotel „Alla croce di Malta“. Sredi mesta se vzdiguje na griču grad (castello), na katerem je sedaj vojašnica, in s katerega imaš lep razgled na Karnske in Julijske planine in po širni gorenjeitalski nižini. Tu vidiš Kanin, mogočni Krn in Matajur in v ozadju orjaški Triglav. Pred tabo se pa razprostirajo doline, griči in gore, po katerih stanujejo osamljeni beneški Slovenci, in sicer severovzhodno od goriških Brd Šempetrski Slovenci, severno Tarčentski Slovenci in ob Kaninskem vznožju Rezijanci. Vseh beneških Slovencev je okoli 40.000.

S Krna uzreš zadaj za Vidmom reko Muzzanello in Tulment (Tagliamento) in v še večji daljavi vidiš bolj nejasno Benečansko nižino z italijanskimi dolomiti Monte Cavallo in Pelmo, ki nas s svojo čudno obliko kar očara. Opaziš pa tudi Benetke, in razgled sega še dalje naprej po Italiji čez Bassano, Padova in Chioggio, znano južno od Benetk ležeče ribiško mesto, katerega prebivalci kaj radi ribarijo blizu avstrijske obali in se večkrat spro z našimi ribiči.

Proti jugu imaš pred sabo Kolovrat ob italijanski meji in velik del grebena, ki tvori državno mejo med Avstrijo in Italijo. Obmejni Slovenci si tam mnogo denarjev služijo s tihotapstvom; zlasti tihotapijo tobak v Italijo. V neki obmejni gorski vasi je n. pr. tobakarnica, ki speča nad 70.000 gld. tobaka na leto. Tihotapeci imajo pse tako priučene, da teko pred tihotapei in preiskujejo kraj. Ko opazi pes italijanskega finančnega stražnika, priteče takoj nazaj k svojemu gospodarju in ga s tem obvesti o bližnji nevarnosti. Zadnje čase tihotapstvo nekoliko ovira iz Sicilije došel, jako velik „financer“, o katerem pravijo naši ljudje, da skoči pet sežnjev daleč in da mu ni moči uteči.

Za Kolovratom so južni odrasleki ob desnem soškem bregu se razprostirajočih Julijskih Alp. Proti Gorici dobro razločuješ Trnovski gozd z Mrzavcem, Sveto goro, Trstelj in druge vrhove. Jadransko morje pa jasno vidiš ob solnčnem vzhodu, drugače pa je nad morjem navadno megla, ki jo nazivljejo „mrč“ (čad).

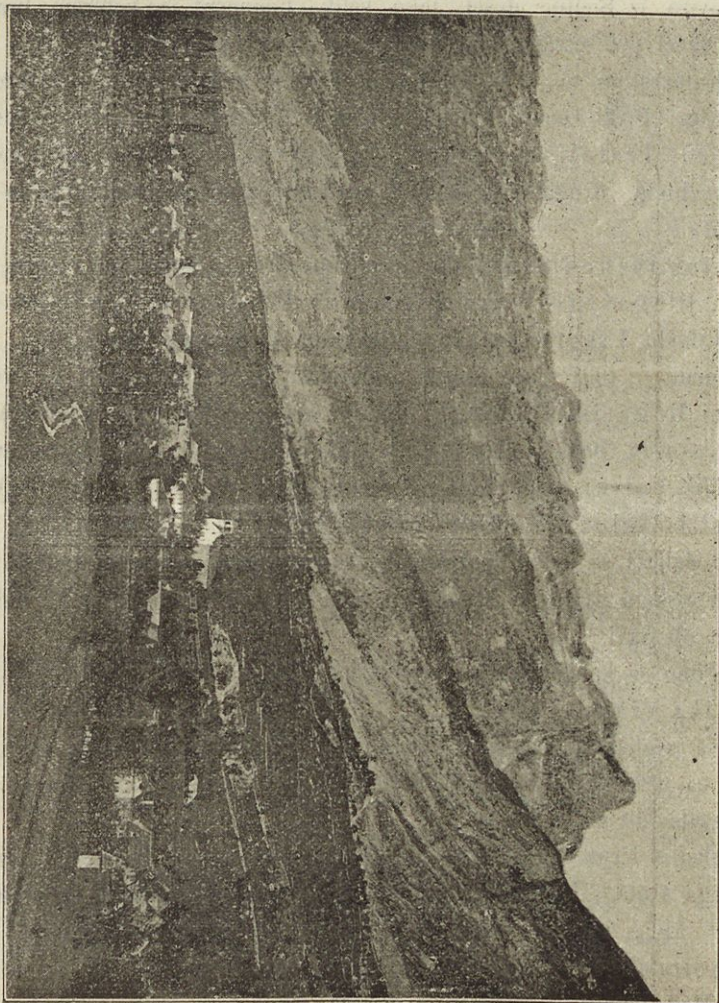
Na jugovzhodu zagledaš v bližini Tolminsko gorovje, za tem Pórezen, Blegaš, Idrijsko gorovje in Hrušico z Nanosom in še dalje proti jugovzhodu Javornike s Snežnikom ob kranjskoistrski meji.

Znamenit je tudi razgled proti vzhodu, kjer se nam kaže po svojih pravljicah znani Bogatin. O tej gori pravijo, da je polna zlata in srebra in da je v njej zakopanega 700 voz blaga. Zato lahkoverni ljudje radi po Bogatinu kopljejo. Nadalje vidiš Veliki vrh, Kuk, Vogel, po raznovrstnem rastlinstvu slovečo Črno prst in Jelovico. Uzreš pa tudi razne vrhove Kamniških planin, in v veliki daljavi še jedva spoznaš ob zelo ugodnem vremenu poteze najvišjega vrha v Dolenjskem gričevju, Kuma ob Savi na štajerski meji, in štajersko Lisco pri Sevnici ob Savi.

Poglejmo še končno na severovzhod. V tej meri vidimo Laniževico, Kal, Velika vrata, Debeli vrh, Lôpe (Lipah špico) in Kanjavec. Odtod naprej plava pogled na orjaški Triglav, ki je najvišja slovanska gora. Za Triglavom ti pa uzre oko ob kranjskokoroški meji Grintavec ali Karavanke, ki so se nam kazale kot črna poteza.

Razgled s Krna me je prav prijetno iznenadil, kajti videl sem mnogo meni še neznanega sveta. Poldrugo uro smo bili na vrhu; zapustili smo ga prav zadovoljni ob 11 $\frac{1}{2}$ . uri ter zopet odšli proti prej imenovani škrbini, potem pa ubrali za povratek drugi pot, ki vodi prav strmo malone tri ure na planino Kašino. Med potom se izpoddrsne vodnik, in iz koša pade na srečo — prazen sodček, ki se je z veliko hitrostjo kotal proti Kuhinjski planini in končno izginil brez sledu. Kuhinjska planina ni daleč od Kašine, je precej velika in ima okoli štirideset staj in stanov, naliči pa večji vasi. Pot sicer ni nevaren, a utrudljiv. Konji se priпасo z niže ležečih planin celo do vrha Krnovega. Ta paša je sicer zelo borna, zato pa bolj sočna. Prišli smo žejni do „Studentev“, kjer izvira pitna voda okoli 1150 m nadmorske višine, odtod pa na planino Kašino

(ital. „cascina“ = sirarnica, pristava), ki je 1057 m nad morsko gladino in stoji liki zelenica ravno ob vznožju Krna ali „Planje“, kakor domačini imenujejo to goro. Tu imajo Krnčani mnogo živine. Okoli in okoli ni videti drevesa, le pri tej planini je še precej macesnov in smrek na razmerno malem prostoru. Tudi javori, topoli, črešnje, orehi, lipe in bukve še rasto tod, četudi le posamezno,

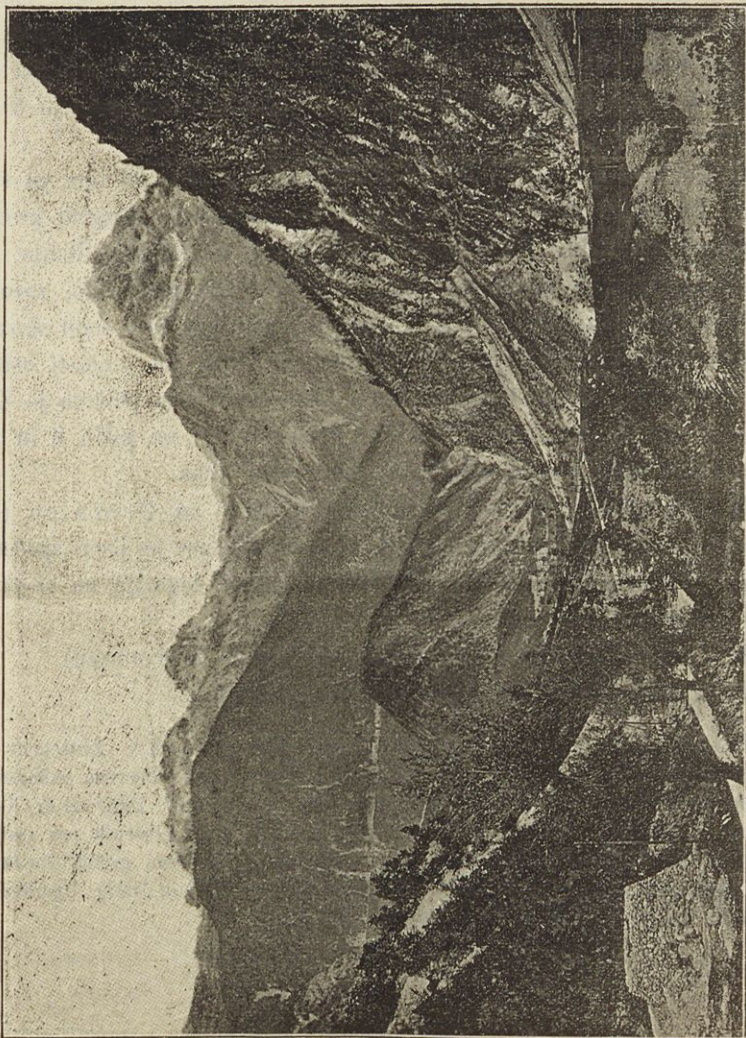


Belc.

živini za senco. Pod pastirsko kočo so gnojni zelniki, kjer sade bližnji vaščani glavnati kapus. Okoli drugih planin, ki niso daleč od te, ne vidiš niti drevja niti zelnikov. Tu sem videl starega, a še dokaj krepkega očeta našega znanega zgodovinarja Simona Rutarja.



Od Kašine smo prišli po precej lepih, seveda s kamenjem posejanih pašnikih v pol ure v malo a lepo gorsko vas Krn (940 m) in se nastanili v prostorni in lični rojstni hiši (št. 2) našega profesorja Rutarja, katerega zahvaljujem za marsikatero važne podatke v tem spisu. Ob potu je nekaj prav dobrih studencev, zlasti



Mangart nad Logom.

omenjam izvrstni studenec v grapi pod Rutarjevo hišo. Okrepčali smo se v gostoljubni hiši, kamor so nam že prej prinesli nekaj jedi in pijače iz Tolmina. Od Rutarja je še dve uri v Volarje v Soški dolini; pot je spočetka prijeten, proti koncu pa je precej kamenit, kar ni ravno prijetno za utrujenega potnika.

Tako smo prišli v Volarje, mimo katerih teče „bistra hči planin“. Brodnik nas je prepeljal na desni breg prozorne Soče, in na vozovih smo dospeli proti večeru zopet v Tolmin prav veseli in zadovoljni, da se nam je tako dobro posrečil veliki izlet na mogočni Krn\*).

\* \* \*

Poti na Krn so: 1. Iz Tolmina čez planino Sleme (4 ure; lep razgled na Beneško ravan), potem čez Peske mimo malega jezera in skozi težaven „kamin“ nad Krnskim jezerom na sedlo in na vrh (4 ure). Blizu sedla bo stala planinska koča Soške podružnice „Slov. plan. društva“. Vsega pota je 8 ur. (Pot je zaznamovan po Soški podr. „Slov. plan. društva“.)

2. Iz Tolmina v vas Gabrije in odtod v vas Krn, od tam pa strmo na vrh (7 ur). Ta pot je sicer bližji od prvega, a dolgočasen. Razgled proti severu se ti odpre šele na vrhu. Na tem potu vidiš Soško dolino in v Italijo. Tudi ta pot vodi do nameravane planinske kočice in je po Soški podružnici zaznamovan.

3. Iz Kobarida čez Libušinje in Vrsno, kjer se je rodil slavni pesnik „planinskega raja“, Simon Gregorčič. Ta pot se združi na senožeti oziroma na Kuhinjski planini s potjo iz Gabrija (7 ur). Nad Kuhinjsko planino je Zaslapska planina, od koder je dve dobri uri na vrh. Pri potovanju na potih 2 in 3 moreš prenočiti na Kuhinjski planini ali v niže ležeči vasi Krnu.

4. Iz Kobarida čez Sočo in vzhodno navzgor na Drežnico (558 m), čez Košeč in Zaplansko planino na vrh (7 ur). Ta pot je sicer spočetka najpripravnejši, a v drugi polovici najstrmejši in zaradi tega ga ne bi priporočal. (Po Soški podružnici zaznamovan.)

5. Iz Trente oziroma Soče na Krn (pot še ni zaznamovan).

Vodnike lahko dobiš v vseh imenovanih izhodiščih.

\*) Slovstvo o Krnu je zelo uborno. Karel pl. Czoernig je objavil v „Zeitschrift des D. u. ö. A.-V.“ 1872 dve strani obsegajoč spis o Krnu s einkografirano panoramo zahodne polovice Julijskih Alp. Drugi spisi (Euringer: „Mittheilungen des D. u. ö. A. V. 1880“ in dr. Kugy: „Die julischen Alpen“ Zeitschrift des D. u. ö. A. V. 1883) omenjajo Krn v bornih par vrsticah. Več podatkov mi je dala Rutarjeva „Zgodovina Tolminskega“ in „Poknežena grofija Goriška in Gradiščanska“ (Slovenska zemlja. I. del, izdala „Slovenska Matica“ 1892 in 1893). Uporabil sem tudi kratek Rutarjev rokopis o Krnu, ki ga je spisal še kot dijak.





