

11. V stanovanjsko in komunalno politiko moramo zagotoviti enakopraven položaj in obnovo starih mestnih predelov in vaških jeter.

S projektom »Prenova stare Šiške« proučiti možnost, predvsem za območje Urbana in tržnice za postopno izgradnjo novega centra mestnega dela Šiške.

12. Pospešiti realizacijo programa samopriskpevka II skladno z lokacijskimi in finančnimi možnostmi, tako da se prične gradnja objektov že v letu 1979.

13. Na področju družbenega planiranja morajo nosilci doseči kvalitetne premike. Temeljne in delovne organizacije, ki še niso izdelale ali na ustrezen način sprejele srednjeročnih programov razvoja za obdobje 1976—1980, morajo v letu 1979 sprejeti srednjeročne planske dokumente. Ravno tako morajo srednjeročne planske dokumente dopolniti in uskladiti tudi tiste temeljne in delovne organizacije, ki so v svoji samoupravni reorganiziranosti izvedle statusne spremembe.

Na področju družbenega planiranja bo v letu 1979 dan poseben poudarek operativnim delovnim dokumentom projekta »Ljubljana 2000« in srednjeročnemu družbenemu planu 1981—1985 občine in mesta, skladno z določili zadevnih odlokov.

14. Dosledno vgrajevati določila in politiko, podano s temi smernicami, republiško resolucijo in mestnimi smernicami v vse odločitve v letu 1979.

I. GOSPODARSTVO

Predvidevanja gospodarskega razvoja v letu 1979 temeljijo na ocenah gospodarskih gibanj v drugi polovici leta 1978, na možnostih za povečanje proizvodnje v obstoječih in novih proizvodnih zmogljivostih ter na pričakovanem povpraševanju na trgu, na ocenjenih možnostih izvoza in na racionalnejšem izkoriščanju razpoložljivih zmogljivosti.

Sedanji gospodarski položaj in prisotne razvojne težnje ter možnosti nas obvezujejo ob uveljavljanju družbenoekonomskih odnosov, da v celovitem družbenem procesu družbene reprodukcije pri svojih samoupravnih odločitvah o delitvi celotnega prihodka in dohodka zagotovimo hitrejšo rast materialne osnove združenega dela.

Pričakujemo, da se bodo globalni kazalci razvoja gospodarstva občine v letu 1979 gibal v naslednjih okvirih:

	Realne stopnje rasti v %
Družbeni proizvod	7
Zaposlenost	3,2
Produktivnost	3,8
Osební dohodki	3
Izvoz	10
Uvoz	6

Naloge, sprejete s srednjeročnim planom občine za obdobje 1976—1980, bo treba v letu 1979 dosledneje izvajati, zlasti pa:

- zagotavljati skladnejša razmerja v razporejanju dohodka in povečanje virov sredstev za razširjeno reprodukcijo,

- zagotoviti hitrejšo rast produktivnosti dela kot osnove za realno povečanje osebnih dohodkov ter drugih oblik osebne, skupne in splošne porabe,

- izvajati politiko ekonomske stabilizacije na vseh področjih,

- povečati izvoz blaga in storitev in s tem ustvarjati možnosti za potrebni uvoz surovin, reprodukcijskega materiala in opreme,

- investirati skladno s sprejetimi kriteriji razvoja, predvsem pa v modernizacijo in avtomatizacijo proizvodnih procesov in naprav ter zagotavljati sredstva za izvajanje teh nalog, zlasti z združevanjem dela in sredstev.

Po predvidevanjih OZD bo predračunska vrednost investicij v osnovna sredstva v letu 1979 znašala 3.253 milijonov din. Na območju občine se bo investiralo 86 %, ostalo pa v drugih občinah.

Nosilci razvoja iz prioritarnih dejavnosti strojogradnje, kemijske, tekstilne in elektronske industrije predvidevajo v letu 1979 naslednje večje investicijske naložbe:

ISKRA — IEZE — pričetek gradnje novega objekta TOZD Keramike, v Stegnah,

- za Mikroelektroniko nakup licence za procesiranje silicijevih rezin, kar predstavlja II. fazo izgradnje,

- pričetek gradbenih del za modernizacijo proizvodnje v TOZD Magneti,

- uvedba novega proizvodnega programa v TOZD Feriti

- postavitev novega objekta TOZD specialni elementi in materiali, ki se sedaj nahaja na Viču

ISKRA — MONTAŽNO SERVISNA ORGANIZACIJA — izgradnja novih poslovnih prostorov v Stegnah

ISKRA — TV PRŽAN — modernizacijo proizvodnje TV sprejemnikov in akustičnih naprav

LITOSTROJ — nadaljevanje gradnje tovarne za proizvodnjo transportnih vozil

- pričetek gradnje tovarne za proizvodnjo preoblikovalne opreme

- pričetek rekonstrukcije jeklolivarne

- pričetek rekonstrukcije in modernizacije težke strojogradnje

AVTOMONTAŽA — izgradnja tovarne specialnih vozil

— rekonstrukcija lakirnice

— preureditev tapetniške delavnice

LEK — modernizacija obratov farmacije

— v TOZD Kozmetika vlaganja v projekt dekorativne kozmetike Revlon

DONIT — v TOZD Filtri: odprava ozkih grl

— rekonstrukcija obrata za proizvodnjo tesnilnih materialov v TOZD Tesnit

COLOR — nadaljevanje rekonstrukcije

— prestavitev oddelka razredčil na novo lokacijo

TIKI — gradnja orodjarne

— izdelava programa razvoja v okviru SOZD Gorenje in pričetek I. faze rekonstrukcij

PAP — nadaljevanje I. faze izgradnje, rekonstrukcije in modernizacije obratov

DEKORATIVNA — odprava ozkih grl v proizvodnji pohištenih tkanin,

— gradnja prizidka k apreturi in k skladišču gotovega blaga

TEKSTIL — **TEKSTILNA MEDVODE** — oprema za izdelavo tehničnih tkanin

TEKSTIL — **PREDILNICA MEDVODE** — izgradnja previjalnice

PIVOVARNA UNION — izgradnja nove vrelne in vložne kleti

IMP TOZD TRAA — pričetek gradnje novih zmogljivosti za proizvodnjo armatur in avtomatike

TERMIKA — pričetek gradnje tovarne izolacijskih materialov v Vodichah

Investicije na področju gostinstva se nanašajo na izgradnjo hotela B kategorije v Dravljah.

V letu 1979 se predvideva v okviru SOZD ABC Pomurka gradnja veleblagovnice v soseski ŠS 6 na Trgu Komandanta Staneta.

Mercator TOZD Grmada bo zgradil samopostrežno trgovino v Draveljski gmajni, Emona pa E — center v Soseski 7/1.

Večje investicije iz ostalih področij so naslednje:

USLUGA — nakup poslovnih prostorov

SAP-VA, DO VV, TOZD DELAVNICE — gradnja hale za tehnične preglede motornih vozil,

POZD TIBA — gradnja proizvodnih prostorov

STANDARD INVEST — gradnja poslovne stavbe

— gradnja proizvodne hale

ISKRA — **COMMERCE** — TOZD Iskra — Standard

— gradnja poslovnih in skladiščnih prostorov

OBZORJE Maribor — pričetek gradnje nove tovarne gramofonskih plošč Helidon

V letu 1979 bodo pričeli graditi tudi prizidek k občinski stavbi za zagotovitev potrebnih dvoranskih zmogljivosti za zasedanje

zborov delegatske skupščine in poslovnih prostorov za učinkovitejše delovanje interesnih skupnosti ter upravnih organov.

Predvideni stopnji rasti družbenega proizvoda bo največ prispevala z nakazanimi investicijami industrija, ostale panoge, razen prometa, pa bodo z rastjo družbenega proizvoda zaostale. V strukturi družbenega proizvoda občine bo zastopana industrija s 67 %.

Zaposlovanje v celoti ne bo preseglo dogovorjene stopnje, v kolikor pri tem upoštevamo preselitve in s samoupravnimi statusnimi spremembami širše zajemanje delavcev. Po predvidevanjih se bo število delavcev, ki ustvarjajo dohodek v občini, povečalo na 30.200, ali za 3,2 %. V to povečanje so zajeti tudi delavci v obratih izven območja občine, tako da bo dejansko povečanje števila delavcev v Šiški nekoliko nižje in bo znašalo 2,6 odstotka.

V cilju uresničitve tekoče ekonomske politike na področju zunanjetrgovinske menjave morajo organizacije združenega dela uveljaviti nove odnose in sistemske rešitve na tem področju v letu 1979, se preusmeriti v porabo domačih surovin in reprodukcijskega materiala povsod, kjer je to možno ter vzpostaviti večje povezovanje z domačimi proizvajalci. Druga naloga iz tega področja je regionalna preusmeritev uvoza. Večinska usmerjenost v uvoz iz zahodnih dežel ni v skladu z načrtovano politiko poslovanja s tujino.

V občini pričakujemo, da bo realna stopnja rasti izvoza okoli 10 %, uvoz pa naj bi zastajal in ne presegel stopnje 6 %.

Gospodarstvo občine bo zastavljene cilje uresničilo le na osnovi hitrejšega in učinkovitejšega uveljavljanja kvalitetnih dejavnikov razvoja, predvsem pa z modernizacijo proizvodnje, izpopolnjeno organizacijo dela in dvigom produktivnosti.

1. Drobnog gospodarstvo

Na področju drobnega gospodarstva bomo v letu 1979 uresničili naslednje naloge: delali in sprejeli program razvoja drobnega gospodarstva;

Nosilci: IS, IS SML, OZD s področja drobnega gospodarstva, združenje samostojnih obrtnikov

— na podlagi analize in programa drobnega gospodarstva sočasno pripravili družbeni dogovor o pospeševanju drobnega gospodarstva v občini;

Nosilci: OS ZSS, OK SZDL, OZD s področja obrti, združenje samostojnih obrtnikov, IS in drugi

— zagotovili vire za financiranje poslovnih prostorov v družbeni lastnini, ki bi se pod posebnimi najemnimi pogoji uporabljali predvsem za razvoj storitvene obrti v krajevnih skupnosti;

Nosilec: Skupščina občine

— s samoupravnimi sporazumi o kompleksni izgradnji novih stanovanjskih sosesk sočasno zagotovili vire za financiranje spremljajočih dejavnosti in formiranje namenskega fonda poslovnih prostorov v družbeni lastnini za razvoj deficitarne storitvene obrti v soseskah;

Nosilec: Stanovanjska skupnost

— proučili možnosti ustanavljanja novih pogodbenih organizacij združenega dela in večjo povezanost proizvodne obrti z industrijo;

Nosilec: IS, Gospodarska zbornica, združenje zasebnih obrtnikov.

2. Kmetijstvo

Kmetijstvo občine bo še naprej temeljilo predvsem na proizvodnji krme in na tej osnovi povečani proizvodnji mleka ter mesa.

Za dosego navedene usmeritve bodo Kmetijska zadruga Medvode kot oblika združevanja dela, sredstev in zemlje in delavcev zadruge skupno z usklajeno aktivnostjo Kmetijske zemljiške skupnosti, Skupnosti za pospeševanje kmetijstva in gozdarstva ter skupnosti za preskrbo Ljubljane v letu 1979 in naslednjih letih zagotovili smotrnejše gospodarjenje s kmetijsko zemljo in večjo intenzivnost njenega izkoriščanja.

Za dosego gornjih ciljev bodo nosilci uresničili naslednje naloge:

— zagotovili intenzivno rabo vseh kmetijskih zemljišč s povečanjem pridelkov,boljšanjem setvene strukture, obdelavo opuščeni in ekstenzivno obdelanih zemljišč ter z melioracijskimi in drugimi agrotehničnimi posegi;

Nosilci: Kmetijska zadruga, Kmetijska zemljiška skupnost, Skupnost za pospeševanje, kmetovalci

— povečali govedorejsko proizvodnjo s preprečevanjem klanja telet in intenziviranjem proizvodnje krme;

Nosilci: Kmetijska zadruga in kmetovalci

— proučili možnost pridelovanja vrtnin za porabo v svežem stanju in za predelavo.

Nosilci: Kmetijska zadruga, Skupnost za pospeševanje, Skupnost za preskrbo.

V skladu z zakonom o kmetijskih zemljiščih, družbenim planom občine in lastnim programom, bo zemljiška kmetijska skupnost uresničila naslednje naloge:

— zagotavljala obdelavo kmetijskih zemljišč, tako kmetijskega zemljiškega sklada kot tudi ostalih kmetijskih zemljišč;

— sodelovala pri izvedbi agrarnih operacij, predvsem melioracij,

— opredelila lastnike kmetijskih zemljišč na kmete in nekmete v skladu z določili zakona o kmetijskih zemljiščih;

— postopoma izvrševala odkup kmetijskih zemljišč od občanov, ki po določilih zakona niso kmetje, kakor tudi odkup kmetijskih zemljišč od organizacij, ki nimajo kmetijskega statusa;

— po sprejetju prostorskega plana občine, ki ima izhodišče v zemljiškem prostorskem planu, bo nosilec izdelave razvojnih programov razvoja kmetijstva po posameznih območjih;

— sodelovala pri reševanju socialno ogroženih kmetij.

V skladu s temeljno usmeritvijo bo Skupnost za pospeševanje kmetijstva in gozdarstva v letu 1979 pospeševala razvoj kmetijstva z regresiranjem:

— umetnega osemenjevanja govejih plemenic in nakup plemenjakov ter plemenske živine;

— obrestne mere za kredite, ki jih kmetje najemajo za modernizacijo proizvodnje;

— nakupa semen strnih žit in semenskega krompirja;

— umetnih gnojil, novogradnje in adaptacije hlevov na hribovitem območju občine.

Skupnost za pospeševanje bo izvajala tudi druge naloge s področja izobraževanja kmetov, štipendiranja strokovnih kadrov, nabavo literature, organizacije tekmovanj s področja kmetijstva in druge, ki prispevajo k dvigu splošne ravni in modernizacije kmetijstva na vasi.

3. Gospodarjenje s prostorom

Z nadaljevanjem aktivnosti iz preteklega leta na pripravi temeljnih dokumentov »Ljubljana 2000«, srednjeročni prostorski plan, zemljiški prostorski plan, spremembe GUP in druge naolge, se bo v letu 1979 težilo s strokovnim pristopom sočasno vseh nosilcev gospodarjenja s prostorom zagotoviti ravnotežje v medsebojnem odnosu centralnih proizvodnih in stanovanjskih površin ter odnos do kmetijskih proizvodnih površin.

Večino nalog bo možno opredeliti šele po javni obravnavi posameznih navedenih gradiv, nekatere se pojavljajo kot pogoj izvedbe ali so že njen opredeljeni sestavni del in jih je možno predhodno realizirati, kot sledi:

— spremembe in dopolnitve GUP, ki so znane že pred končano javno razpravo urbanističnega dokumenta »Smernice urejanja prostora v občini Šiška«. ŠM in ŠP 2 industrijska cona ob Kamniški progi, območje Stare Šiške, ŠP 7 Pržanj, ŠS 106 Pržanj, Poljane, Sentvid;

Nosilci: IS, KS in IS SML

— zazidalni načrti: ŠS 109/1, 2, 3, Gunclje, ŠM 1 in ŠP 2 ind. cona ob Kamniški progi, ŠP 3 Stegne, ŠS 108 Sentvid, MeC 1, 2, 3, Medvode-center, MeP 1/1, 2, 3 Medvode, MeS 19

Verje, SS 1 Urban, SS 202-1c in 2a Gameljne, SS 201-4 Tacen, SP 8 Skip, SS 113 Dvor, SS 115 Stanežiče, SS 11 Stanežiče — I. faza, SP 218/1 Vodice, SS 218/3 Vodice, ŠP 6 Agrostroj;

Nosilci: IS, KS, OZD, SIS

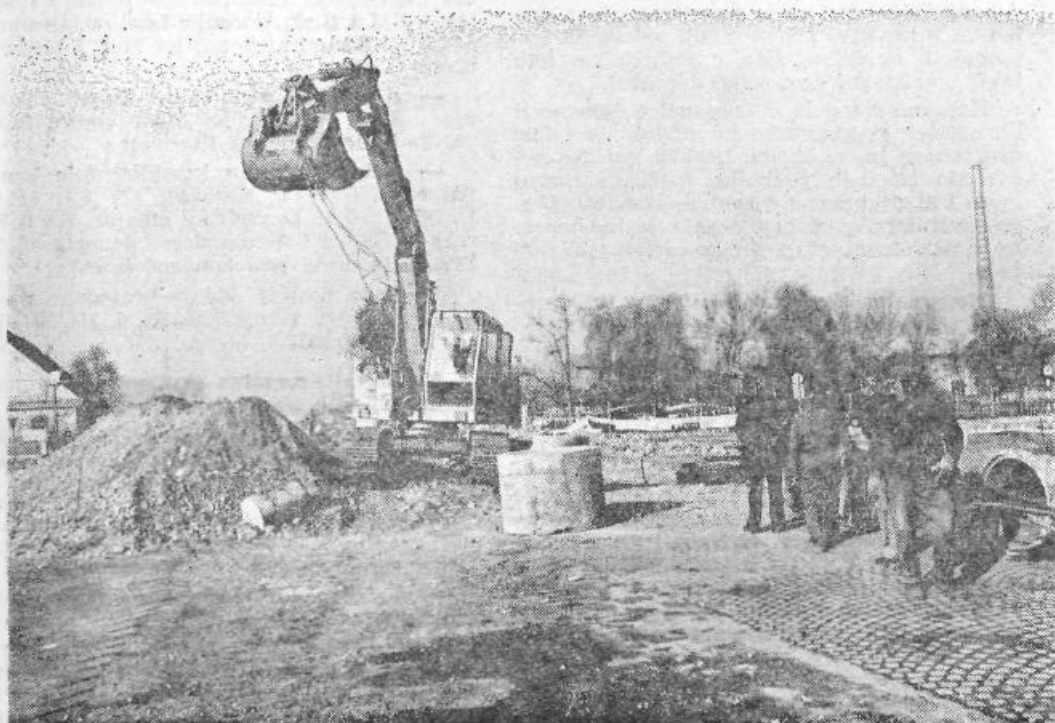
— spremembe in dopolnitve zazidalnih načrtov: SP 4 in SP 5 industrijska cona ob Celovški cesti, SS 110/1, 2, 3 Vižmarje nad klan-

cem, SS 111/1, 2, 3 Vižmarje pod klancem, SS 112/1, 3 Vižmarje-Brod, MeS 7 Preska, MeS 13 Svetje, SS 106 Pržan, SS 9 Koseze — dokončna ureditev;

Nosilci: IS, KS, OZD, SIS

— novelacije ali novi urbanistični načrti: Vodice-Bukovica, Medvode;

Nosilci: IS, KS, OZD, SIS



4. Komunalno gospodarstvo

Komunalno področje je dobilo z ustanovitvijo Komunalne skupnosti samoupravno in organizacijsko tvorbo, ki nadalje podružblja delo v tej dejavnosti posebnega družbenega pomena za življenje in delo delovnih ljudi in občanov.

Poglabljanje samoupravne organiziranosti v Komunalni skupnosti bo tudi v l. 1979 ena glavnih nalog, da tako še nadalje odpira možnosti uskaljevanja potreb v okviru realnih možnosti in s tem pretoku pobud in predlogov iz delegatske baze.

Stanje in dosežena stopnja razvoja samoupravnih družbenoekonomskih odnosov na področju komunalnega gospodarstva daje že v letu 1978, izrazitejša pa bo to v letu 1979, osnovo za nadoknaditi zamujeno v komunalni izgradnji in s tem izboljšati komunalni standard v občini.

Dejavnost komunalne skupnosti bo tudi v letu 1979 usmerjena v nadaljnje uveljavljanje funkcije samoupravnega povezovalca med uporabniki in izvajalci, ki so združeni v zborih izvajalcev in uporabnikov. Aktivno sodelovanje delegatov Komunalne skupnosti v organih upravljanja komunalnih organizacij posebnega družbenega pomena pomeni kvaliteto v zagotavljanju vplivanja interesov delovnih ljudi in občanov ter združenega dela na delo teh organizacij.

Ustavna preobrazba v komunalnih delovnih organizacijah, ki še ni docela izvedena v skladu z zakonom o združenem delu in zakonom o komunalnih organizacijah posebnega družbenega pomena, bo morala biti zaključena v letu 1979.

Vloga komunalnih delovnih organizacij bo morala v nadalje biti v funkciji gospodarjenja in vzdrževanja komunalnih objektov in ne več tudi monopolnega izvajalca in skrbni-

ka novogradenj komunalnih objektov in naprav.

Skrb za razširjeno reprodukcijo individualnih komunalnih naprav (prioriteta občinskega pomena) in kolektivnih komunalnih naprav bo naloga Komunalne skupnosti, o izgradnji virov in primarnih objektov širšega pomena (povezava sistemov, zbiralniki, kanal v obvoznici), pa se bodo dogovorili z ostalimi nosilci programa ob sprejemanju plana razširjene reprodukcije za l. 1979.

Posledice zakoreninjenosti starih odnosov v komunalni sferi so se negativno odrazile v l. 1978 v kasnitvi pri izgradnji nekaterih komunalnih objektov, zato v prihodnjem letu takih omahovanj ne smemo dopustiti.

Naravnost dela v komunalni dejavnosti bo usmerjena predvsem na realizacijo nalog družbenega plana občine 1976-80, saj gre nedvomno za tisto področje, katerega razvoj mora biti usklajen z razvojem stanovanjskega gospodarstva, urbaniziranja celine mreže in s potrebami gospodarsko-socialnega razvoja.

Komunalna skupnost bo v letu 1979 uresničila kot prednostne naloge predvsem:

a) Urejanje ulic, trgov in lokalnih cest

— nedokončane investicije iz leta 1978 in tudi vse nepričete so prioriteta v letu 1979;

— nadaljnja realizacija prioriteten nalog iz srednjeročnega plana in pri tem je predvzem izgraditi: dokončanje rekonstrukcije Večne poti (III. faza Šišenska c. med Večno potjo in križiščem s Podutiško), izgradnja nove Draveljske ceste od križišča s Celovško c. do križišča z novo Vodnikovo c., pripravljala dela za novo cesto na Trato (odkup zemljišč, rušenja), modernizacija ceste Vikrče—Smlednik, izdelava projektov za modernizacijo ceste Tacen—Smartno—Gameljne in modernizacija ceste Vojsko—Koseze;

— realizacija drugih nalog kot: izgradnja glavne dostopne poti v kompleksu nove industrijske cone v Medvodah, rekonstrukcija križišč Djakovičeve, Šišenske in Celovške ter Šišenske in Vodnikove, izgradnja obračališč za mestni potniški promet v Pržanju in Tacnu;

— druge naloge iz programa ulic, trgov in lokalnih cest po predlogih krajevnih skupnosti.

Nosilec naloge: Komunalna skupnost — urejanje ulic, trgov in lokalnih cest, krajevne skupnosti

— nadaljevala z uresničitvijo 10-letnega programa izgradnje cest z izgradnjo II. faze Celovške ceste;

— pričetek gradnje mestne obvoznice od Celovške do Dolgega mostu in začetek pripravljanih del na gradnji kanalizacijskega kolektorja v trasi mestne obvoznice od Celovške do Tomačevega.

Nosilec: SIS za izgradnjo 10-letnega programa cest, Komunalna skupnost

b) Urejanje in upravljanje stavbnih zemljišč

— pridobivala, pripravljala in opremljala zemljišča za potrebe stanovanjske, poslovne gradnje in cestne infrastrukture;

— za potrebe usmerjene blokovne stanovanjske gradnje urejanje zemljišč za sosesko 8/2 Nove Dravlje in nadaljevanje pridobivanja in priprave zemljišč za sosesko ŠS 11 — Stanežiče;

— za potrebe industrijske gradnje urejanje industrijske cone ŠP 4 in 5, ŠP 3 (Iskra, IMP), ŠM 1 (Lek, Gorenje, Lesnina, Gramex), ŠP 2 (ob Kamniški prog) ter MeP 1 Medvode (Donit, Color);

— za potrebe individualne združne gradnje: ŠS 12 Podutik, ŠS 218/3 Vodice in ŠS 202-2a in 1c Gameljne (Rašica);

— nadaljevanje in kompletiranje komunalne ureditve v soseskah ŠS 7/1, 8/1 — Dravlje, ŠS 10 Draveljska gmajna, ŠS 9 Koseze in ŠS 6 KS Komandanta Staneta, MeS 7 Preska in druge nedokončane soseske;

— da se pospeši oddaja urejenega stavbnega zemljišča v soseskah ŠS 6, 7/1, 8/1, 4/1, ŠS 10 in drugod;

Nosilec: Komunalna skupnost — urejanje in upravljanje stavbnih zemljišč.

— da se prične postopna prenova območja stare Šiške z izdelavo urbanistične dokumentacije z začetkom v predelu »Urban«;

Nosilec: Komunalna skupnost — urejanje in upravljanje stavbnih zemljišč in izvršni svet občine.

— da se podpre in omogoči organizirana individualna gradnja po principu »združna gradnja«;

— da se zagotovi pravočasno izdelavo urbanistične in zazidalne dokumentacije kot pogoja za pridobivanje in opremljanje stavbnih zemljišč;

— postopke v zvezi s pridobivanjem zemljišč poenostaviti, skrajšati razlastitvene postopke v tej zvezi pa že ob sprejemanju zazidalnih načrtov ugotavljati javni interes povsod tam, kjer se predvideva javni program ali družbena gradnja;

— komunalna skupnost in upravni organi skupščine bodo težili k hitremu razreševanju vseh pravnih formalnosti, da se bodo tako pospešili postopki za pridobivanje zemljišč, njihovo pripravo oziroma opremo.

Nosilci: Komunalna skupnost, IS, IS SML

c) Kolektivne komunalne storitve

Program opravljanja kolektivnih komunalnih storitev v letu 1979 bo zasnovan na naslednjih izhodiščih:

— sredstva se zbirajo od zavezancev po teritorialnem principu po enaki prispevni stopnji kot v letu 1978, tj. 0,93 % od osebnega dohodka s prispevki;

— zaradi nadaljnje uveljavitve načela vzajemnosti in solidarnosti med ljubljanskimi občinami tj. možnost prelivanja sredstev, je zagotoviti enotnost tehničnih normativov in vrednotenja storitev po enoti ter izdelati inventarizacijo objektov in naprav (katastri, standardi);

— komunalna skupnost je dolžna obvladati vso kolektivno komunalno problematiko, zato je v mestni interesni krog vnesti samo tiste naloge, ki zahtevajo enotnost obravnave, vodenja in nadzorovanja (javna razsvetljava, semaforizacija, cestno-prometna signalizacija);

— zimska služba je ena zahtevnejših nalog, zato je zagotoviti dosledno pripravo podrobnih operativnih planov, ki morajo zajemati vsako ulico in naselje;

— nadzor nad izvajanjem kolektivnih komunalnih storitev na območju občine mora izvajati komunalna skupnost prek svoje nadzorne službe;

— delovni ljudje in občani pričakujejo in zahtevajo, da bodo kolektivne komunalne storitve v letu 1979 kvalitetnejše v vseh ozi-
rih.

Nosilci: Komunalna skupnost — kolektivna komunalna poraba, krajevne skupnosti, Zveza komunalnih skupnosti Ljubljane.

d) Opravljanje mestnega potniškega prometa

Uvedba novih in podaljšanje nekaterih obstoječih prog mestnega potniškega prometa bo ob skrbi za varen in hiter prevoz potnikov prioriteta naloga v l. 1979:

— proga št. 16 Vižmarje brod se bo podaljšala preko novega Tacenskega mostu;

— proga št. 7 se mora približati Draveljski gmajni s tem, da je možnost izvoza iz nove Vodnikove na Kamnogoriško cesto;

— progo št. 3, ki vodi do Litostroja je približati industrijski coni v Stegnah (Iskra, IMP), ali zagotoviti drugo ustrezno rešitev;

— v letu 1979 uveljaviti enoten koncept ureditve mestnega in primestnega potniškega prometa.

Nosilec: Komunalna skupnost — opravljanje mestnega potniškega prometa, TOZD Mestni potniški promet.

e) Individualna komunalna poraba

Komunalna skupnost bo na tem področju uresničila predvsem:

— napeljavo vročevodnega priključka za ŠS 8/2 in dograditev vročevoda v ŠP 3;

Nosilec: Komunalna skupnost — individualna komunalna poraba, IPK

— nadaljevanje del na plinovodnem omrežju v skladu s programom in z ozirom priključitve na zemeljski plin;

Nosilec: Komunalna skupnost, IPK

— sodelovala pri izgradnji kanalizacijskega zbiralnika po trasi obvozne ceste med Celovško in Tomačevim, predvsem s pravočasno pridobitvijo zemljišč in kot soinvestitor del;

Nosilec: Komunalna skupnost, RSC, SIS za izgradnjo 10-letnega programa, IPK

— povezovalni kanal Dravlje—Podutik—Glinice v ŠS 12 Podutik;

— nadaljevanje del na zbiralniku A 2 do črpališča pri zbiralniku Brod—Medvode;

— izgradnja vodohrama Pržanj s priključnim cevovodom;

Nosilec: Komunalna skupnost IPK

— realizacija vseh drugih nalog po programu razširjene reprodukcije individualnih komunalnih naprav za l. 1979.

Nosilec: Komunalna skupnost.

5. Stanovanjsko gospodarstvo

Aktivnost v stanovanjski gradnji se v letih 1979-80 predvideva v naslednjih soseskah ŠS 4/1 Stara cerkev, ŠS 7/1 Nove Dravlje, ŠS 108 Šentvid ŠS 8/2 in 8/1 Nove Dravlje, ŠS 9 Koseze, ŠS 10 Draveljska gmajna in MeS 7 Preska. V letu 1979 bo zaključena stanovanjska gradnja v soseski ŠS 7/1, v letu 1980 pa v soseskah ŠS 9, ŠS 8/1 in MeS 7. Gradnja v soseskah ŠS 8/2, ŠS 10 in ŠS 4/1 se naj bi začela v letu 1979.

Najpomembnejša soseska s svojimi ca. 1400 stanovanji je vsekakor soseska ŠS 8/2. SSS je dolžna, da za graditev ustanovi interesno skupnost uporabnikov in izvajalcev v cilju izvajanja usmerjene gradnje kompleksne soseske z vsemi spremljajočimi objekti. V interesni skupnosti bodo vključeni vsi dejavniki, kot bodoči uporabniki ali investitorji objektov v tej soseski.

Za pospešitev obsega izgradnje solidarnostnih stanovanj bo SSS v letu 1979 izdelala in ponudila in sprejem samoupravni sporazum, s katerim se bo zagotavljala participacija bodočih stanovalcev pri stroških za izgradnjo stanovanja. Osnove in merila naj bodo enotna za vse podpisnike sporazuma (temeljne in druge organizacije, odstotek participacije pa odvisen od socialnega položaja prosilca družbenega stanovanja.

V letu 1979 bo dokončano 530 stanovanjskih enot in to v ŠS 7/1 147 in ŠS 9 384 stanovanj. V gradnji bo 96 stanovanj v Kosezah in 66 v Preski. V letu 1979 bo pričela tudi gradnja 1240 stanovanj v navedenih soseskah.

Na področju individualne stanovanjske graditve bomo pospeševali zadružno stanovanjsko gradnjo z odpiranjem novih urbaniziranih površin v te namene na območjih: Šmartna, Tacna, Gameljn, Podutika in Medvod ob sočasni racionalni izrabi prostora, ta-

ko da bomo dovoljevali odvisnosti od sistema pozidave od 350 do 500 m² gradbenega zemljišča po posameznem stanovanjskem objektu.

Zadružna gradnja mora postati družbeno usmerjena komponenta zadovoljevanja potreb pričakovalcev stanovanj v okviru Stanovanjske skupnosti, z ustreznim poudarkom na varčevanju in udeležbi lastnega dela in sredstev pričakovalcev stanovanj.

V letu 1979 bo v okviru zadružne gradnje pričela izgradnja naselja (30 objektov) v Gmeljnah na zazidalnem otoku ŠS 202/2a in ŠS 202/1c, ter na drugih območjih skladno s pripravo urbanistične dokumentacije, uresničitve programa komunalne skupnosti in interesi zadružnikov.

Podpisniki družbenega dogovora o organizirani gradnji samskih domov bodo v letu 1979 pričeli s I. fazo izgradnje objektov, ob ponovni preveritvi socioloških vidikov gradnje in samoupravne organiziranosti delovne organizacije v ustanavljanju ter s tem opredelitve stvarnih interesov združenega dela.

V letu 1979 je potrebno tudi združiti interese in sredstva za gradnjo stanovanjskega stolpiča na Brodu za potrebe delavcev v družbenih dejavnostih.

Nosilci: stanovanjska skupnost in drugi udeleženci v stanovanjski graditvi

II. DRUŽBENE DEJAVNOSTI

Vzporedno z izvajanjem programov dejavnosti je potrebno zagotoviti njihovo vsebinsko in finančno spremljanje, za kar je potrebno združiti službe samoupravnih interesnih skupnosti v učinkovite skupne službe v občini. Strokovna služba mora biti usposobljena eksaktnije poseči v področja planiranja v občini, spremljati in predlagati korekture v procesu planiranja in z analizo dela samoupravnih interesnih skupnosti prikazati delegatski skupščini in združenem delu, uspešnost uresničevanja programskih nalog družbenih dejavnosti. Takšna usmeritev bo zahtevala dokončno ureditev zbiranja sredstev v občini in razporejanje teh sredstev na podlagi dogovorov dela oziroma načel solidarnosti, ki bodo dogovorjene.

S smernicami družbenega razvoja za leto 1979 in 1980, glede na to, da za isto obdobje glasijo tudi programi SIS, opredeljujemo dejavnost vsake posamezne samoupravne interesne skupnosti posebej.

1. Otroško varstvo

V letu 1979 in 1980 bo na področju izvajanja otroškega varstva v skladu s smernicami

