
Vlasto Kopač
Velikoplaninska pastirska bajta in nekaj njenih značilnosti

*Kaj vedeti, se pravi,
po kapljicah dolgo
časa nabirati.*

Edvard Ravnikar

V članku je obdelana ovalna pastirska bajta na Veliki planini in nekatere njene značilnosti, predstavljena je tudi Preskarjeva pastirska bajta na Velikem stanu, edina ohranjena ovalna ognjiščnica v slovenskih gorah in v Alpah sploh.

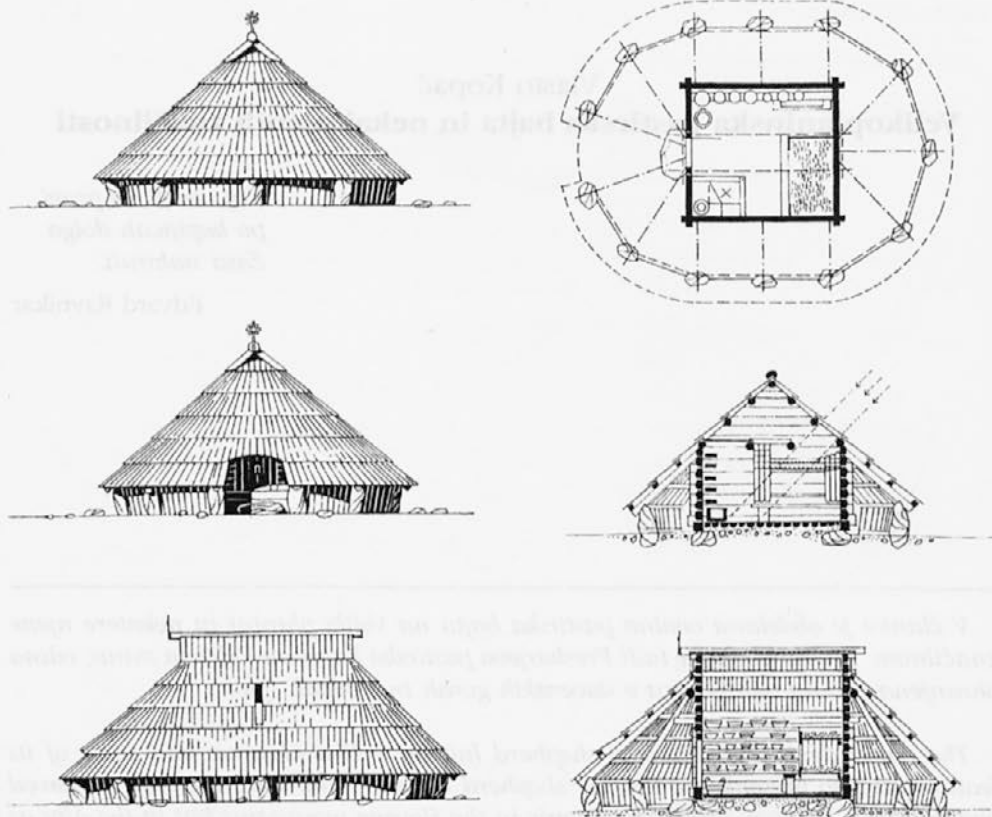
The paper deals with the oval shepherd hut on Velika planina and some of its features. It also presents the Preskar shepherd hut on Veliki stan, the only preserved oval hut with an open fireplace not only in the Slovene mountains but in the Alps as a whole.

Velikoplaninska pastirska bajta skozi čas

Ovalna pastirska bajta s šotorasto skodlasto streho, posebnost gorske planote nad Kamnikom, znane pod skupnim imenom Velika planina, je že v prejšnjem stoletju zbudila zanimanje turistov in gorohodcev. Na njen prvi skopi opis naletimo v knjigi profesorja matematike na graški univerzi dr. Johannesa Frischaufa, Die Sannthaler Alpen, izdani na Dunaju leta 1877. V njej avtor pri opisovanju izleta na Veliko planino med drugim poroča, da se je 11. septembra 1876 povzpel po vijugasti stezi iz Kisovca na planinsko ravan, kjer se je steza razcepila, na levo proti studencu,¹ na desno pa proti Mali planini, planinski vasi s svojevrstno zgrajenimi kočami. Od daleč so se mu zdele kot veliki šotori, ko se jim je približal, je ugotovil, da je lijaku podobna streha, oprta na čokate kamnite klade, povezana čez leseno ali kamnito kočo.

Z Male planine je odšel po stezi skozi gozd proti zahodu in po planjavi proti severu ter v pol ure prišel do naslednje planinske vasi, Velike planine, kjer je, kot mu je povedal star pastir, 80 planinskih bajt, ki pa jih zaradi goste megle ni mogel prešteti.

¹ Steza na levo drži do studenčka Curla ali Golca, ki maloplanince oskrbuje s pitno vodo.



PASTIRSKA BAJTA NA VELIKI PLANINI
(PRED LETOM 1930)

VK.
96



Steza ga je vodila naprej proti severu. Na Konjščici je naletel na dve uborni pastirski bajti. Sestopil je v Dol, se po Dolskem grabnu spustil v dolino Bistrice in po cesti že v mraku vrnil v Kamnik.

Upal je, da bo tam zvedel kaj več o pastirskih bajtah z lijakasto streho. Žal pa od kamniških prijateljev, neizvedenih v gorah, o nenavadnih bajtah ni uspel izvedeti ničesar. Sam pa je domneval, da je obodna lopa okoli bajte zavetje za krave.²

Podobno je o namembnosti prostorov v ovalni bajti menil leta 1930 dr. Stanko Vurnik, ko je zapisal, da so okrogle kočice na Veliki planini posebnost, kjer je v sredini pastirjev prostor, okoli pa prostor za ovce.³

V javnih glasilih in strokovnem tisku najdemo pozneje še nekaj zapisov o velikoplaninski bajti, a glavno vprašanje o njenem nastanku je ostalo še naprej odprto. O njem sta začela resneje razmišljati šele profesor arhitekt Marjan Mušič, ki se je spraševal, ali niso te kočice relikv srednjeveške ali morda še starejše keltske stavbne dediščine, in

² Johannes Frischauf, Die Santhaler Alpen, Dunaj 1877, 218–222.

³ Stanko Vurnik, Kmečka hiša Slovencev na južnovzhodnem pobočju Alp, Etnolog, Ljubljana 1930, 42.

dr. Tone Cevc, ki je svoje raziskave in razmišljanja izrazil v domnevi o njihovem keltskem, če ne že bronastodobnem nastanku.⁴

V zadnjem času zbuja v naših strokovnih krogih zanimanje ugotovitve nemških raziskovalcev pastirskega stavbarstva v bavarskih Alpah, zlasti dognanja Paula Wernerja iz Münchena, da je najstarejši tip bavarskega pastirskega stanu Rundumkaser, sirarca s podobno tlorisno členitvijo in prostorsko namembnostjo, kot jo poznamo pri pastirski bajti na Veliki planini. Prvotni bavarski stan ima osrednjo pastirjevo brunarico, okoli nje pa lopo za živino. Ta je bila najprej še odprta pod nadstreškom, v naslednji razvojni stopnji je lopa že zaprta, obdana z obodno steno, kjer pastir molze, govedo počiva in prenočuje.⁵

Prvotni tloris bavarskega stanu s pastirjevo izbo in obodno lopo se je zaradi sodobnejših postopkov pri mlekarjenju in sirjenju, ob prizadevanjih za boljše bivalne pogoje majerjev in majeric, razvijal in členil naprej z vključevanjem novih prostorov v povečan tlorisni pravokotnik.⁶

Zadnja desetletja se je razvijala in členila tudi povojna štirioglasta pastirska bajta na Veliki planini, po svoji tlorisni zasnovi in prostorski namembnosti sorodna bavarskemu stanu. Vendar se je bajta na Veliki planini razvijala z nizanem novih prostorov v vzdolžni osi, ter se tako spreminjala v podolgovat »vagonski«⁷ tip pastirske bajte, ki deluje kot tujek v nekdanji vsklajeni strukturi, enotnem gabaritu in umirjeni podobi pastirskega selišča na Planini.⁷

Najstarejše podobe starožitnega pastirskega selišča na Velikem stanu so nam na svojih fotografijah ohranili Drenovci, ki so leta 1910 zarezali tudi prve smučine v še nenačeti sneg Planine.

Preskarjeva pastirska bajta

Preskarjeva pastirska bajta, majhna in siva v kamnitem oseku nad dnem Velikega stanu, se že od zunaj razlikuje od večjih oglatih, našemu času prirejenih bajt v pastirskem selišču. Do današnjih dni je ostala takšna, kot so jo postavili po končani drugi svetovni vojni.

V začetku našega stoletja so Preskarjevi pasli na Planini skupaj s sosedom Čurgo iz Bistričice, dokler si niso leta 1912 zgradili na podanku nad ravnico svojo pastirsko bajto. Postavili so jo zraven Čurgove, nekaj sežnjev pod zidano Hauteževo bajto.⁸ Obe, Čurgova in Hauteževo, sta stali tam že v prejšnjem stoletju, vrisani sta v franciscejkm katastru iz leta 1826.

V zadnji zimi druge svetovne vojne, ko so nemški in domači požigalci požigali po Planini pastirska selišča, je skupaj z drugimi pastirskimi bajtami zgorela tudi prva Preskarjeva pastirska bajta.

Skupaj s 140 pastirskimi bajtami in hlevi je tedaj ogenj uničil še planinsko kočjo SPD in kapelo Marije Snežne na Veliki planini. Ognjeni plameni so prizanesli le Preskar-

⁴ Tone Cevc, *Velika planina*, Ljubljana 1993, 31.

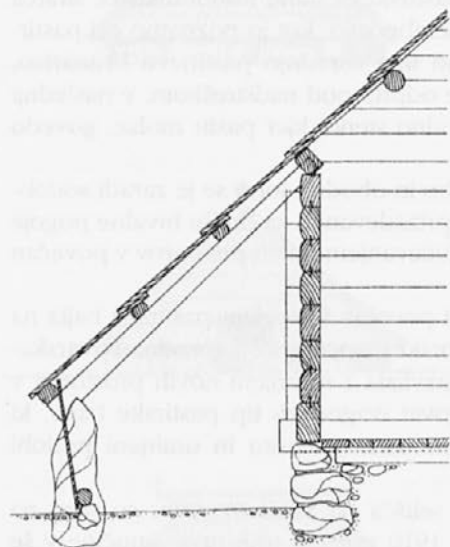
⁵ Paul Werner, *Der Zwiehof des Berchtesgadener Landes*, München 1983, 52–55.

⁶ Isti, 33.

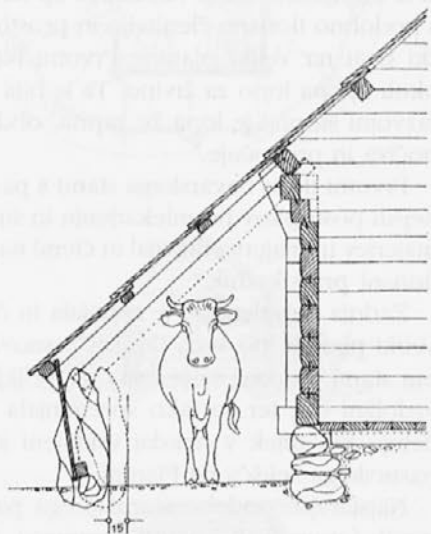
⁷ Proti koncu osemdesetih let so začeli nekateri gospodarji na Velikem stanu podirati ovalne lope svojih pastirskih bajt in namesto njih postavljati štirioglate. Tedaj so začeli graditi tudi nove podolgovate kočje »vagonskega«⁸ tipa.

⁸ Zapiski, Preskarjev Lojze, julija 1994.

jevemu zidanemu ognjišču in lesenemu svinjaku v oseku, v Gornjem koncu pa ni pogorel Rošov svinjak. Na Mali planini se nista vneli Nukova in Jerasova bajta, ki sta bili povsem zameteni v snegu. To je v glavnem vse, kar je od prastare pastirske arhitekture po koncu druge svetovne vojne ostalo nepožganega na Planini.



PODKRAJNIKOVA BAJTA NA MARJAHINIH NJIVAH



ZABRŠKA BAJTA NA OSREDKU
(POSTAVLJENA LETA 1905)

Po končani vojni vihri so se Preskarjevi, oče Andrej, sin Lojze, hči Nežka in tesar Jožov Tone, lotili dela na pogorišču, kajti živini velja v teh krajih prva skrb. Maja 1945 so v *Koželovem zgwavju* podrl smreke, potesali *puatmake* (platinjake), našagali podnice, obelili in *pošprúnclali wopnake* (lopnike),⁹ nasekali *špange* (late),¹⁰ nadrli skodle in »na stare kamne« postavili novo ovalno pastirsko bajto. Prav takšno, kot je bila prejšnja požgana, v kateri je Preskar *puanvóu* (planoval) od mladih let. Delo so dokončali do sv. Petra in Pavla, 29. junija, ko se po starem pašnem redu tam gori začelja paša.

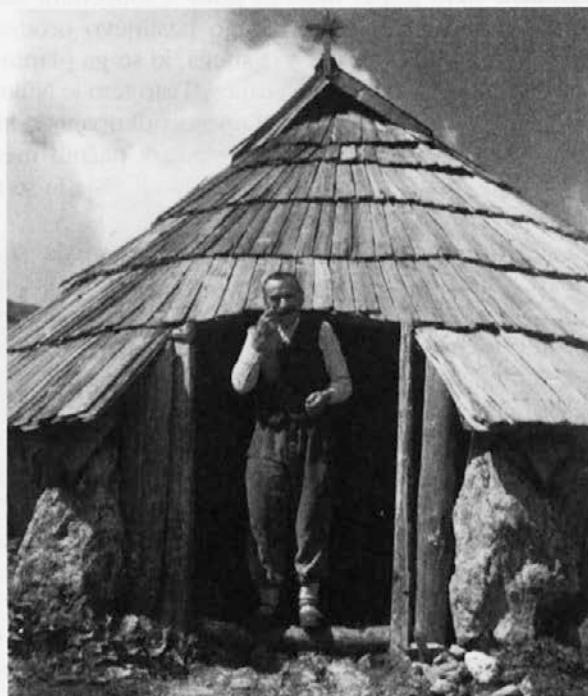
Andrej, gospodar na Preski v Bistričici, je bil povsem prepričan, da je takšna šotorasta lesena bajta z živim ognjem na ognjišču – ob njem se je premražen in premočen hitro ogrel in posušil – pravšnja za prebivanje in pastirska opravila. Ima pa takšna bajta še nekaj dobrih strani: temačen prostor je za hrambo mleka najbolj primeren, zaradi dima v bajti ni muh in v njej se tudi ne drenjajo turisti. »Mejmuš«, je dejal Andrej, »tole je edina taprava pastirska bajta, ker se v njej kadi, turist le pri vratih not pogleda, pa že gre!«. Bil je zadnji med pastirji na Planini, ki se je najbolje počutil in najraje prebival v zadimljeni in temačni velikoplaninski bajti.

Spomeniškovarstvena služba je leta 1974 rešila ta relikv pastirske stavbne dediščine na Veliki planini pred predelavo, ki je dotlej že občutno spremenila prvotno zunanje lice ostalih pastirskih bajt na Planini. S prizadevanjem in denarnimi sredstvi obeh

⁹ *Wópnači*, špirovci enokapne strehe nad lopo pastirske bajte.

¹⁰ *Špange*, strešne letve.

Zavodov za varstvo kulturnih spomenikov v Ljubljani in Kranju so domači planinski tesarji, pod vodstvom arhitekta, postavili na mestu leta 1917 požgane Hauteževe bajte gospodarju Preskarju novo nadomestno bajto. Tako je strokovni službi uspelo ohraniti »in situ« zadnjo originalno ovalno bajto, kakršne so do tridesetih let našega stoletja prevladovale v pastirskih seliščih na Veliki, Mali in Gojški planini, na Marjaninih njivah, Konjščici in Rzeniku.



Preskarjev Andrej in njegova pastirska bajta na Velikem stanu leta 1958 (foto Vlasto Kopač)

Preskarjeva bajta je danes zadnja ohranjena velikoplaninska bajta z odprtim ognjiščem, s tradicionalno notranjo ureditvijo in opremo. Ima dvoje prostorov, osrednji je pastirjevo bivališče, obdaja ga lopa za živino, oboje pa prekriva ovalna skodlasta streha. Izba ima odprto ostrešje *na kašto*,¹¹ med skodlami strešno lino. Prostor je brez stropa, okna, stola in mize, bajta tudi nima stranišča. V njej je vse, kar pastir potrebuje, pri roki. Odprto ognjišče, srce bajte in vir življenja, toplote in domačnosti, je v kotu pri vratih. Na njem je železna *koza*, kamor pastir naslanja goreča polena, zraven je lesena *psica*, velikemu nožu podobno orodje za ogrebanje žerjavice in pepela na ognjišču, na njem leži z debelejšim koncem *zagváunak* (zaglávnik),¹² do tri metre dolga smrekova okroglica, ki na ognjišču ohranja žerjavico čez noč, da jo zjutraj pastir znova razpiha v ogenj.

¹¹ *Streha na kašto*, preprosta, še prazgodovinska strešna konstrukcija, razširjena v goratih in gozdnatih predelih Evrope in Azije.

¹² *Zagváunak*, daljša smrekova okroglica, z debelejšim koncem v ognju na ognjišču. Njena tleča glava, pokrita zvečer s pepelom, ohranja žerjavico do jutra, ko jo pastir spet razpiha v ogenj.

Nad kuriščem trikotna kamnita plošča *sédovnæk* (sédovnik) usmerja ognjene zublje proč od lesenih platnjakov,¹³ na njej je velik ločnen lonec *sírovnæk* (sírovnik), kjer pastir ogreva posneto kisló mleko in iz njega prideluje kisel sir. V steno nad ognjiščem so vsajeni štirje poševni leseni klini za kuhinjske lonce, zraven je *zaticálo* za lesene žlice in lesen *nož za žgance*, tam visi *posnemáuka* za posnemanje kisle smetane, iz nje pastir v *píni* mede maslo.

Na nasprotni vzdolžni steni je pet močnih polic z lončenimi skledami za mleko. Tam so latvice, torila, cedilo, skutnica ter drugo pastirjevo orodje in posodje. Pod policami je krajše leseno korito za snežnico iz snega, ki so ga planinci, odkar pomnijo pa do leta 1939, v koših prinašali iz Velike Vetrnice. Tisto leto je Núkov oče zaznal pod Gradiščem (1665 m), šibko mezenje vode. Tam so odkopali vodni vir, ga zajeli in speljali v vodnjak, ki odtlej pastirje oskrbuje z vodo v pašnih mesecih. Predsednik pašnega odbora, »pastirski župan«, je navdušen vzkliknil: »Kje je še takšna planina, ki ima studenec pod svojim najvišjim vrhom!»

Pod policami sta *škáf* in *pína*, *véderanca* in *umiváučæk*, metla, smetišnica in sekira. Nad policami z mlekom in koritom je lesen oder, ki varuje mleko, da se ne smetí. Na oder odlaga pastir koš in druge večje predmete. Pod policami je past za miši.

Osrednjo pastirjevo brunarico obdaja ovalna *wopa* (lopa) – prednja, dve stranski in zadnja lopa. Prednja je daljša in večja, v njej govedo prenočuje in počiva ob sončni pripeki, v zadnji pa je Preskar molzel, ena stranska lopa je namenjena teletom in *pomišláukam*.¹⁴

Prednjo lopo prekriva enokapna apsidalna streha s štirimi okroglimi lopniki, pri-trjenimi na brunasto steno pod vrhom *gréble* (greblje), v apsidalni strehi zadnje lope so trije lopniki, po trije so tudi v obeh stranskih lopah. V prejšnji, leta 1945 požgani bajti, so bili pahljačasto razporejeni lopniki prednje in zadnje lope pripeti še po starem z lesenimi *cveki* na prečni *rígsl*¹⁵ pod vrhom *gréble*.¹⁶

Trinajst lesenih lopnikov se z zasekano *šarbo* na svojih spodnjih debelejših koncih naslanja na trinajst kamnitih lopnikov. To so dober meter visoke pokončne kamnite klade, razporejene in vkopane v ovalu okoli pastirjevega bivališča.

Na lopnike so počez pribite late, nanje pa v več *plénah* dvojne vzporedno pribite skodle. Na sleme je poveznjen iztesan slemenski žleb, na njegovo prednje čelo pa pribit lesen *križ z ognjem*,¹⁷ ki varuje bajto pred ognjeno strelo.

Čudne, posebne lepote Velike planine, ki je pred prvo svetovno vojno očarale Drenovce, posebej še Pavla Kunaverja, danes ni več; nekaj malega pa je vendarle še slutimo v Preskarjevi ognjiščnici na Velikem stanu.

Staro Preskarjevo bajto si v pašnih mesecih vsako leto ogleda dosti obiskovalcev, še posebno jih zanima notranjščina s starosvetno ureditvijo, z odprtim ognjiščem, s pogradom, policami za mleko ter z drugim pastirskim posodjem in orodjem.

Preskarjev Lojze, ki je med pašo do svoje smrti skrbel zanjo, jo je čez dan puščal odprto, da so radovedni obiskovalci prosto vstopali v »planinski muzej«, nekateri pa iz njega tudi kaj odnesli: litoželezen lonec, podobice s pograda in druge »malenkosti«. Prazna pastirska bajta, čeprav pod spomeniškim varstvom, je zadnjih 10 let vzbujala

¹³ *Pwatnáki*, okroglice, oblice ali bruna v kladni steni, ki ji na Veliki planini pravijo *puát*.

¹⁴ *Pomišláuka*, tudi *pojáuka*, krava, ki se goni.

¹⁵ *Rígsl*, krajši prečnik pod vrhom greblje v lopi.

¹⁶ *Grébla*, trikotno kladno čelo bajte.

¹⁷ *Križ z ognjem*, križ z žarki.

različne domislice o njeni nadaljnji praktični uporabi. V njej naj bi poleti prodajali spominke. V bajtarskem krogu se je porodila ideja, da bi jo kazalo uporabiti za točilnico s šankom, kar je spomeniška služba seveda preprečila. Strokovni krogi pa zadnje čase razmišljajo o njeni prezentaciji, natisu zloženke in o rednem skrbniku v času paše, zunaj pašne sezone pa o vodniku po naročilu.



Podkrajnikova pastirska bajta na Marjaninih njivah leta 1956 (foto Vlasto Kopač)

Po lanskoletni smrti gospodarja na Preski je Preskarjeva bajta na Veliki planini prepuščena sama sebi in vsakršnim, tudi nekulturnim obiskovalcem, ki iz nje odnašajo predmete in dele opreme kot »spominke«. Dolžnost spomeniške službe, muzeja, kamniške občine in kulturnih krogov je, da končno utrdijo status Preskarjeve bajte, poskrbijo za njeno fizično ohranitev in jo pripravijo za dostojno prezentacijo javnosti.

Ognjišče

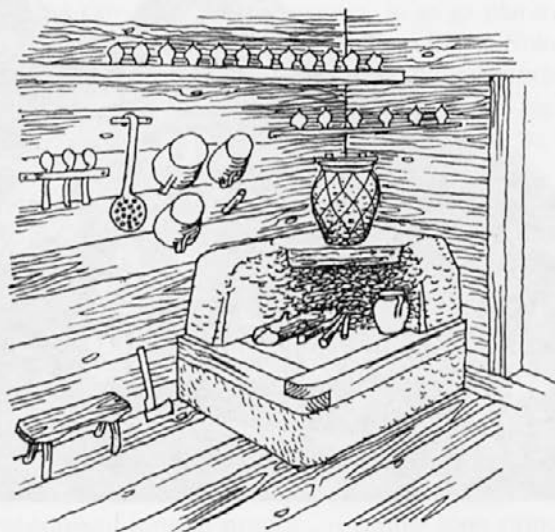
Na Veliki planini in v njeni soseščini so domačini med obema vojnama uporabljali tri vrste zidanih ognjišč: v kotu za vrati, ob steni pod strešno lino in štirioglato ognjišče sredi bajte.

Na tisti strani velikoplaninske bajte, kjer v strehi nad stransko steno zija strešna lina, je bilo pozidano tudi ognjišče. Najpogosteje v kotu pri vratih, kot v Preskarjevi, Vadnikovi, Zabrški in sploh v večini bajt na Velikem stanu, redkeje pa na sredini stene pod strešno lino, kot v Nukovi na Malem stanu. V preprostih pastirskih bajtah s položnejšo dvokapno streho in z nizkimi vrati v čelni steni, so postavili štirioglato zidano ognjišče, okoli kurišča vezano z močnim *lesenim oklêpom*, kar na sredo bajte. Na *oklêp*¹⁸ je bil pri strani pritrjen *pônhuber*, pokončna letev z vrsto zažaganih zarez, kamor so med kuhanjem zatikali roč železne kozice ali ponve.

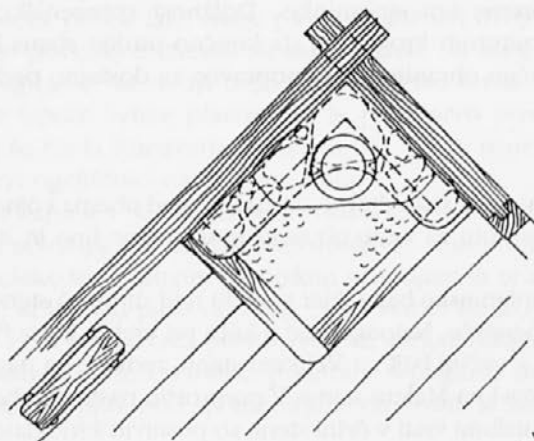
¹⁸ *Oklêp*, iz močnejšega lesa vezan podstavek za bajto ali okvir ognjišča.

Nad osrednjim ognjiščem sta bila na dosegu roke za širino vrat narazen položena dva rklja, *glíste*,¹⁹ kjer so sušili drva in pastir svoje oblačilo, kadar ga je napral dež.

Tudi na takšnem ognjišču je pastir v *sírovniku* ogreval posneto kislo mleko in iz njega pridobival kisel sir, na glistah je sušil *sírčke*, *sášiuce*, *spárjence*, ponekod pa tudi umetelno okrašene *trníče*. Takšne so bile: brezjanska bajta Na stanu pod Kamniškim sedlom, seliška bajta na Seliški planini, pastirska bajta na Konjščici in še druge v Kamniških Alpah.



Zidano ognjišče v kotu pri vratih



Odrpto ognjišče v velikoplaninski bajti

VK
86

¹⁹ *Glíste*, dva rklja nad osrednjim ognjiščem v starejših drvarskih in pastirskih brunaricah. V velikoplaninski bajti sta to *glajta*, *glíste* pa sta dve močnejši vzporedni veji nad ognjiščem, na njih je pastir sušil drva.

Takšne so bile tudi drvarska bajta pri Žagani peči, vezana iz obeljenih smrekovih okroglic *na mš*,²⁰ bajta pred Kopišči, bajta v Korošici in drugod, kjer se je drvarilo.

V takšni preprosti pastirski bajti brez okna in strešne line, z naloženimi in s kamni obteženimi skodlami na strehi, se je nasproti vrat ob steni raztezal *pógrad*,²¹ ob osojni steni pa so bile police za mleko, na njeni zunanji strani je pod strešnim kapom ležalo stesano korito za deževnico.

Podolgovato ognjišče v kotu velikoplaninske pastirske bajte je z zunanjih dveh strani obdajal močan lesen *oklêp*, kamor se je pastir usedel, da se je ogrel in ob ognju premočen posušil. Na ta *oklêp* je sedal, ko je kuhal ali jedel iz lesene skodele. Opoldne se je usedel s skodelo v rokah na visoki prag vrat v izbo, zvečer so na klop ob pogradu posedli sosedje, pomoževali, pokadili pipo ali počikali odrezek tobaka.

V arhaični, uporabnostno urejeni notranjščini pastirske bajte na Planini stola in mize niso poznali, razen nizkega stola za molžo, izsekanega iz smrekovega debla s tremi ali štirimi nogami. V prejšnjih stoletjih so, po ustnem izročilu, uporabljali tudi nizke dvonožne stole, nanje so sedali k nočnemu ognju pri varovanju živine v *osku* pred volkovi, ki so pod večer pritiskali tam od Konjščice na Veliki in Mali stan.²² V Voukovi jami pod Spodnjim koncem Velikega stanu so tedaj, kot vedo povedati, lovili volčjo nadlogo v izkopane volčje jame.²³

Danes pastirji, bajtarji in turisti na Planini kurijo v zaprtih štedilnikih in pečeh, za čar živega ognja in ugašajoče žerjavice na odprtem ognjišču ne vedo več.

Strešna lina

V tridesetih letih našega stoletja je temačno in zadimljeno izbo velikoplaninske pastirske bajte osvetljevala strešna lina, za eno skodlo široka vrzel v četrti ali peti *pleni* skodlaste strehe, edini vir dnevne svetlobe v zaprti pastirjevi izbi. Lino so odpirali in zapirali s pomično skodlo na vrvici, njena poševno obrezana robova sta nalegala v stranska utora. Da bi v lepem tudi sončni žarek posvetil v pastirjevo temačno bivališče, so strešno lino odprli najraje na sončni strani skodlaste strehe, tik nad zgornjim robom vzdolžne stene v brunarici. Ob njej so, v kotu pri vratih pozidali kamnito ognjišče, v drugem kotu pa so k tej steni ponavadi prislonili vzhodno ali dvojno *pógrada*.

Ko se je ulila ploha, je preudarni in varčni gorjanski pastir pod odprto strešno lino podstavil večjo lončeno skledo in vanjo s strehe nastregel deževnico, da jo je bilo dovolj za naslednjo kuho.²⁴ Ozka strešna lina, ki so jo pozneje nekateri gospodarji zasteklili, je zametek in začetek današnjega strešnega okna.

Strešna lina s pomično skodlo, kakršno poznamo do leta 1930 na strehah velikoplaninskih bajt, je primerna le za strehe iz vzporedno pribitih skodel. Na skodlasti

²⁰ *Vezava na mš*, preprosta ogelna vezava pri starejših drvarskih in pastirskih bajtah.

²¹ *Pógrad*, iz desk zbito škatlasto pastirjevo ležišče, nastano s senom.

²² Zapiski, Pogácarjev Francak, avgusta 1938. 'Volkovi so se proti večeru oglašali tam od Konjščice, ko so prišli na Veliki stan do bajt, jih je pastir odganjal z gorečimi poleni; če je bila sila, je zavpil na pomaganje, da so priskočili sosedje na pomoč.'

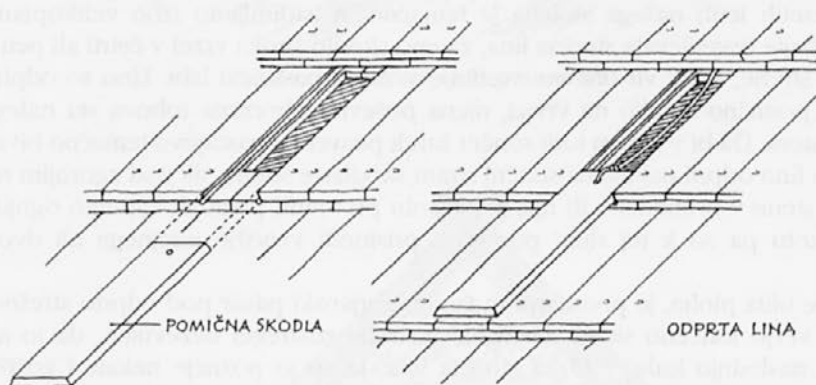
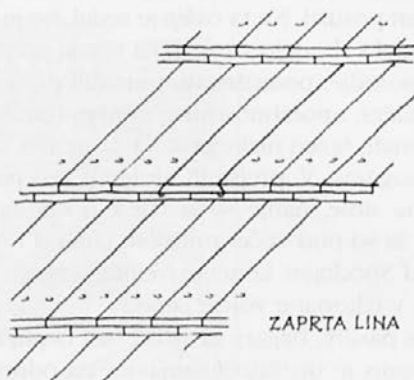
²³ Voukova jama, vrtača pod Žrelom, kamor so pastirji nekoč v izkopane, z vejami prikrte jame lovili volkove; ko se je volku udrlo, je padel v jamo in se nabel na vkopane ošiljene količe.

²⁴ 'Pastir je vstavil skledo med dva lesena klina, zabita v lato pod strešno lino, da se je deževnica s strehe natekla vanjo.' Zapis, Hautežev Peter in Preskarjev Andrej, poleti 1955.

strehi, kriti na *ribjo kost* ali na *trifjo* takšna tehnično preprosta izvedba, kot jo poznamo na Veliki planini, ni možna.

Lino so nekateri pozneje razširili; po začetku »bajtarstva«, ko so začeli odpirati bajtam stranske lope in v steno izb vgrajevati okna, so strešne line postale nepotrebne. Sem pa tja vstavijo za osvetlitev lope ali podstrešja v streho kos žičnega stekla. Sicer pa strešno lino lahko danes vidimo le še na fotografijah velikoplaninskih bajt iz prvih desetletij našega stoletja.

STREŠNO LINO SO ODPIRALI
IN ZAPIRALI S POMIČNO SKODLO
NA VRVICI



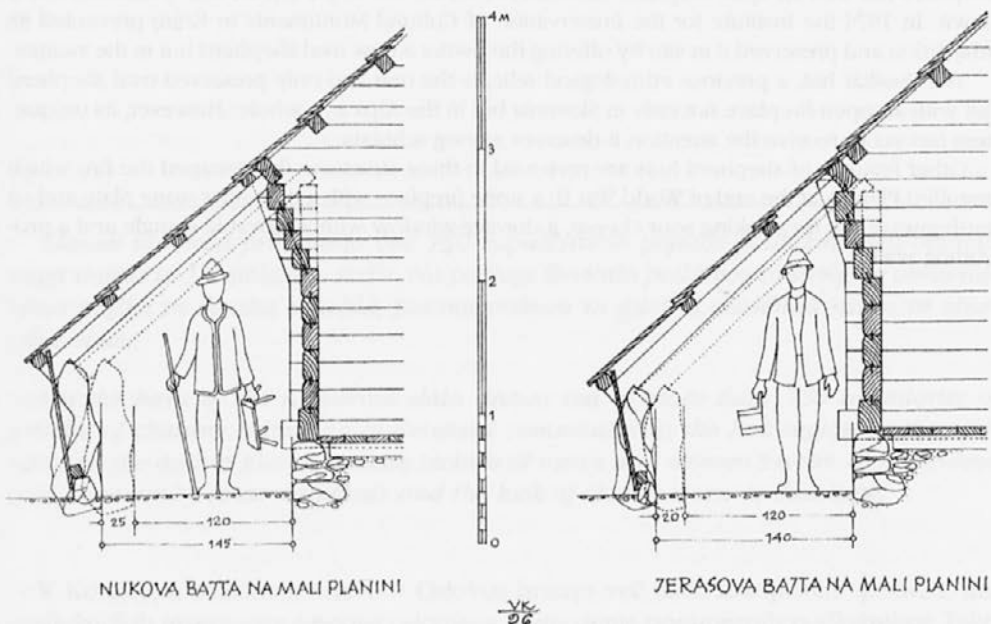
JK
92

Izpahnjena stena

Današnji domači tesarji, ki v Planini včasih še postavijo kakšno novo pastirsko bajto, in še kaj dajo na svoj sloves, se pri svojem tesarskem opraviu dosledno držijo priučenega in podedovanega izročila: stena iz brun, oblic ali platnjakov mora biti poravnana, zvezana in zmožničena zmeraj navpik in *v plajbo*. Zato je nenavadno in z njihovo tesarsko prakso skregano cimranje prejšnjih tesarjev, ki so v nekaterih pastirskih bajtah na Planini in v soseščini pred sto in več leti zgornje platnjake v stranskih stenah stopničasto zamikali navzven, ostalo še naprej uganka brez odgovora. O izpahnjeni steni vedo povedati le, »*de so včasih tud' tokó déwal.*«

Vsa nadaljnja ugibanja in razpravljanja o pomenu in namenu izpahnjene stene nas niso približala pametnemu odgovoru. Toda vprašanje je ostalo.

Šele, ko sem obe bajti, Nukovo in Jerasovo na Malem stanu, ki se sedaj še edini, poleg Zabrske na Osredku, ponašata z izpahnjema stenama, izmeril in izrisal, se mi je razkrilo zakaj so se stari tesarji v začetku našega stoletja, če ne že prej, lotevali tega zamudnega opravila. Nedvoumen odgovor so dali prečni rezi stranskih lop vseh treh bajt. Priznati moramo starim tesarjem domiselnost in inovativnost, da so znali z nekaj navzven zamaknjenimi platnjaki vrh stene razširiti stransko lopo in povečati njen obseg, ne da pri tem porabili več platnjakov. Pri tem je razširitev lope odvisna od števila odmaknjenih platnjakov; tako ima Nukova bajta odmaknjene štiri platnjake, Jerasova tri in Zabrska le dva. Sorazmerne s tem so tudi razširitve njihovih lop.



Ponuja se domneva, da je uvajanje večje pasme goveda terjalo tudi širše in prostornejše stranske lope pastirskih bajt na Planini. Misel, da so morda izpahnjeno steno tesarji -izumili- ob selitvi Špavljanov leta 1910 z Velikega na Mali stan,²⁵ ko so si tam postavljali nove bajte, moramo zavreči, saj ima že Zabrska bajta na Osredku, postavljena leta 1905, izpahnjeno steno.

Špavljani so si postavili svoje nove bajte na vzhodnem robu ravnice Malega stanu, nekateri so morali z njimi celo v breg.

Vse, kar je ostalo od požgane Planine na koncu druge svetovne vojne, sta dve bajti, obe pa imata izpahnjene stene; o drugih bajtah nimamo podatkov in ne vemo, koliko jih je bilo z izpahnjnimi stenami na Velikem stanu in v soseščini.

Ne kaže zavreči domneve, da je varčno graditev bajt z izpahnjnimi stenami vzpodbudilo uvajanje večje pasme goveda ob prelomu prejšnjega stoletja.

²⁵ -V letih 1909 in 1910 so odšli Špavljani z Velike na Malo planino.- Zapis, Koštarjev Peter, Svatenški Tone, julija 1994. Špavljani so vaščani iz Županjih njiv.

*Summary***Oval Shepherd Huts on Velika Planina**

As early as in 1876, the oval shepherd huts in the Velika planina area caught the attention of the Graz professor, Dr. Johannes Frischauf; Slovene architects and ethnologists started studying them after World War II. Among them two stand out: Prof. Marjan Mušič, an architect, and Dr. Tone Cevc, an ethnologist.

In the nineties, regardless of the further development of their ground plan, the similarity between the ground plan and the function of particular rooms in the original Bavarian shepherd hut (Rundumkaser) and the autochthonous shepherd hut on Velika planina attracted the attention of experts.

Further on in the paper, the author presents the Preskar hut on Veliki stan, a typical oval shepherd hut with an open fireplace, built in 1945 on the site of the former one which had burnt down. In 1974 the Institute for the Preservation of Cultural Monuments in Kranj prevented its adaptation and preserved it in situ by offering the owner a new oval shepherd hut in the vicinity.

The Preskar hut, a precious ethnological relic, is the one and only preserved oval shepherd hut with an open fireplace not only in Slovenia but in the Alps as a whole. However, its uniqueness has yet to receive the attention it deserves among scholars.

Other features of shepherd huts are reviewed in three structures that escaped the fire which engulfed Planina at the end of World War II: a stone fireplace with a triangular stone plate and an earthenware pot for cooking sour cheese, a dormer-window with a movable shingle and a protruding wall.