

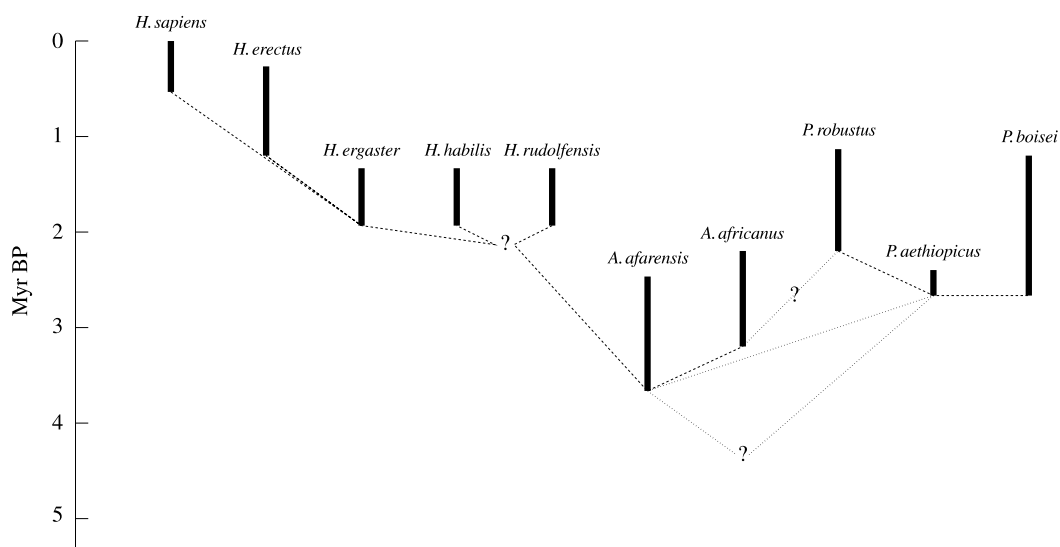
O prebitku gospe Filipe

I.

Zdi se mi prav, če se občutljivemu predmetu, ki se ga bom v nadaljnjem trudil oblikovati, vsaj od daleč začnem približevati tako, da začnem z zgodbo.¹

Pred mnogimi leti so imeli v mestu Prato nenavadno strog predpis, ki je veleval, da se brez razločka sežge na grmadi vsaka žena, ki jo mož zasači z ljubimcem, in prav tako tiste ženske, ki zanje ugotovijo, da so se s komer koli spečale za denar. Boccaccio bi, sicer nekolikanj zadržano, soglašal, da si one "za denar" takšno kazen morebiti celo zaslužijo, ampak zasačene žene - ne, tu je predpis vreden vse graje! No, in je nanoslo, da je nekoč takrat Rinaldo pl. Pugliesi zasačil svojo ženo Filipo v ljubimčevem naročju. Razume se, da je bila gospa Filipa sila lepa in pametna ženska in tudi njen ljubček Lazarino ni bil manj zlahaten in čeden. Kakor koli že, Rinaldo je v jezi gnal gospo Filipo pred sodnika in vztrajal pri svojem - na grmado z njo! Ker je bila čedna in razumna in priljudnega vedenja, jih spotoma ni bilo malo, ki so ji prigovarjali, češ naj taji, in tudi sodnik, ki mu je koj šla do srca, ji je prišepetaval, naj za boga ne prizna česa takšnega, kar bi ga primoralo k izreku smrtne obsodbe. Ampak gospa Filipa se ni pustila. Gladko je priznala "svoj greh": da, res je, Rinaldo jo je zares zalotil v Lazarinovem naročju, pa kaj potlej?! - "Ljubim ga, Lazarina, vdano in vroče, in čemu bi tajila, da sva se pogosto takole rada imela." Potlej se je Filipa, kot bi

¹ Zgodbo sem posnel po Boccacciovem **Dekameronu**, in sicer jo je 6. dan kot 7. zgodbo pripovedoval Filostrat. Cf. slov. prevod Nika Koširja, 1980, *Ljubljana: Cankarjeva založba*: 37-41 (2. zvezek).



Filogenetska shema hominidnega razvoja, ki temelji na najnovejši analizi hominidne taksonomije in odnosov. Horizontalna os v grobem ustreza relativni in absolutni post-podočniški zobni velikosti, tako da so oblike z močnimi zobnimi vrstami na desni strani in vrste, ki kažejo predmolarno in molarno redukcijo ter poenostavitev na levi. Filogenost, ki jo predstavljajo poudarjene prekinjene črte predpostavlja, da sta dve najbolj znani "robustni" avstralopitski vrsti, *P. robustus* in *P. boisei*, imeli skupnega prednika, ki ni bil podoben *P. aethiopicusu* (to je, kot KNM-WT 70000). Toda, ta monofiletski izvor je za *Paranthropusa* le nekoliko bolj nejasen kot pa izvor *P. robustusa* iz *A. africanusa*. Obrazne podobnosti med *H. rudolfensisom* in verjetnim *Paranthropusom* so z veliko previdnostjo označevane kot konvergentni značilnosti.

šlo za šalo, obregnila ob sam zakon, češ k vragu zakon, ki je narejen samo za polovico prebivalstva, za povrh pa tiste polovice, ki jo jemlje v primež, sploh nikoli nihče ni nič vprašal. Po njenem bi morali biti zakoni enaki za vse in vpeljani s soglasjem vseh! Sodnik ima s tem usta mimogrede že zaprta - "Če hočete mojemu telesu in svoji duši v škodo biti izvrševalec takšnega zakona, pa bodite!". S pravnega gledišča bi doslejšnja Filipina argumentacija zadoščala. Sodnik se je znašel v moralnem precepu, v katerega ga je potunkala, in, kajpak, adijo pravno rezoniranje. A Filipa je hotela več, hotela je javno priznanje ženskega prebitka.

S sodnikovim dovoljenjem se Filipa tedaj obrne k možu, češ povej no, sem ti kadar koli, kolikor kratov ti je bilo že ljubo, rekla ne in ti nisem *dala na voljo same sebe, kar me je?* Zares, Rinaldo ni mogel zanikati, da bi mu ne ustregla *uselej*, kadar si jo je poželed, in *v usem*, kar je hotel od nje. In potlej Filipa:

"Vprašam vas, gospod sodnik, tole: če je mož lahko zmeraj dobil od mene tisto, *kar mu je bilo treba in vseč*, kaj naj bi naredila ali

naj naredim s prebitkom? Ali naj ga vržem psom? Ali ni precej boljše, če z njim postrežem žlahtnemu človeku, *ki me ima rajši kot samega sebe*, kot pa da pustim, da gre v izgubo ali da se pokvari?”

Retorično mojstrstvo gospe Filipe je kajpak v tem, da vsi, ki so vpleteni, dobijo svoje pravične deleže: mož jo lahko dobi samo toliko, kolikor mu je treba in vseč - vselej in v vsem, kar je je; več od tega je zanj shranjeno na varnem, v poročni pogodbi. Obenem da slutiti, da je stvarnost prebitka, na katerega se sklicuje, podvojen. Realno ga ni nič manj, pa naj je videti še tako varno zapečaten in podpričan s pogodbo, in nemara razmeroma groba figura prebitka, vrženega psom, res ni drugega kot metafora za proč zmetane (izgubljene, pokvarjene) iluzije glede njega. Da ga realno ni nič manj, to dejstvo v Filipinem govoru povzema figura žlahtnega človeka, ki “me ima rajši kot samega sebe”. Pa tudi sodnik je dobil svoje - olajšala mu je dušo, ga vrnila v znani svet tehtanja argumentov in ga razbremenila v vlogi zakonodajalca: ko pade slepilo, je svet menjav za hip videti transparenten! Filipa je zato oproščena in zakon je zato lahko spremenjen, prepoved spolnih menjav pa je zanj omejena na tiste ženske, ki se dajejo za denar in brez pridržkov mečejo svetu v obraz pravo naravo prebitka, za katerim se v svojih menjavah slej ko prej peha.

Kaj hočem reči s tem, da je stvarnost prebitka, na katerega se Filipa sklicuje, podvojena? Ne toliko to, ali pa sploh ne to, da se v njeni argumentaciji zrcali, kaj vem, nekaj takšnega kot “prava ženska narava”. Ko bi šlo za kaj takšnega, se zakon ne bi nikoli zamajal in Filipa bi zgorela na grmadi. Pač pa je dobila občinstvo - može - na njihovi lastni predpostavki vednosti o ženskah: vaša vera pravi in potrjuje, da je v nas, ženskah, nekaj več od Nas samih.² Prav! Če vam je tako povšeči, če od tega živite, živite kot možje, kako si potlej zamišljate, da boste rešili iluzijo, da so poročne transakcije, ki se jih greste, ekvivalentne, in da tedaj obsežejo tudi svojo lastno predpostavko? Saj to je tako, kot da bi tisto, kar je za vas bistvenega pomena, metali psom, kar takole pogubljali in puščali, da se kvari! Verjeli ste in se ušteli v tem, da ste se slepili glede dometa vašega lastnega verjetja - dobilo je položaj realnega jedra, v razmerju do katerega se strukturira svet Naših predstav, iluzij, fiktivnih uresničitev teh iluzij, in preklanje in ravnanje o njih in zanje, zastopano pa je v ženskah. In na čem je ta vera utemeljena, se pravi, kaj je njen končni, ali raje začetni, proizvod? Nekaj pač, kar ima Filipa za “ženske, ki lahko precej bolje kot moški mnogim ustrezajo”. Ustrežejo - kako?

Končni ali raje začetni proizvod - učinek te vere je našel, kot mislim, svoj izraz tudi v diskurzih, ki imajo v zakupu oblikovanje človeka kot znanstvenega predmeta, in to oblikovanje je nazadnje predmet mojega dela; celo več, prav mogoče je, da sodijo posamezni toposi teh diskurzov med privilegirane izraze učinka te vere in bi nam posamezna, najodličnejša in tudi najbolj občutljiva, mesta iz

² “Nas” z veliko začetnico zaznamuje predstavo človeškega občestva v celoti in je utemeljen na dvoumju igre podob na ravni jaza. Lazarino ima Filipo “rajši kot samega sebe” in s tem Filipi podtakne pomen “v tebi ali na tebi je več od mene samega, je nekaj, kar te presega”. Nazadnje je iz tega spletena intersubjektivna mreža “Nas, ki se prepoznavamo kot jaz sam in ti v mojem razmerju”.

³ Že zdajle je videti, da med pravila diskurzivne igre, v kateri druga ("nova") paradigma nadomesti prvo ("staro") in jo izrine, sodi tudi to, da prva paradigma s tem nikakor ni izločena iz igre. Vrača se v različnih preoblekah, najbolj očitno seveda tam, kjer ji antropologi očitno popuščajo - e.g., "prav mogoče je, da je bil kompleks orožje-lov-bipedalizem tisti, ki lahko velja za evolucijski izvir človeka" (Washburn 1976) - pa tudi takrat, ko bi antropologi njeno osrednjo ideološko figuro, samca/ moškega-lovca, želeli misliti negativno, v opoziciji s težo pomena, kakršno si po njihovem zasluži samica/ ženska-nabiralka - e.g., "težko si predstavljamo, da so nekdanji afriški prebivalci svojo prehrano primarno dobivali iz lova, četudi pri tem upoštevamo ekološke razlike med pleistocenom in sedanostjo" (Tanaka 1976).

tega oblikovanja, ko se ta nanaša na hominidno zgodovino, morebiti lahko pomagala do formuliranja točke obrata, na katerem *prebitek gospe Filipe* postane operator specifične človeške realnosti. Kako tedaj hominidni in antropološki diskurz, kar tako in na videz samoumevno, delata z ženskim prebitkom?

II.

Ekološki determinizem v preučevanju in razlagi sodobnih lovsko-nabiralniških družb je bil kljub razmeroma solidnim in na videz prepričljivim materialom, ki so napeljevali k refleksiji tako očitno zainteresirane spolne investicije v antropološkem početju, vendarle samo inačica funkcionalističnega determinizma z moško dominantno. Podoba lovca je obvladovala terenski in teoretski pogled na te družbe in določala opise in argumentacijo marginaliziranih nabiralk. Posebej najbolj razvpiti povzetek paradigmatkega premika iz funkcionalizma v ekologizem, zbornik *Man the Hunter* (Lee in DeVore 1968), skupaj z deli, ki so izhajala po njem, kaže na to, da je bilo jedro spotik in slepa odvisnost nove paradigme od podobe moškega-lovca prav v manifestnem sprenevedanju "ekologistov" ob historistični analogiji. S tem mislim preprosto na to, da se je interdisciplinarno križanje, ki je bilo vsekakor ena od odlik "novih pristopov", mimogrede ujelo v zanke objektivnosti, ki je bila, zaradi eksplicitnega priseganja ekološki paradigmi nanjo, toliko bolj navidezna in zainteresirana - dejstvo, da je 99 odstotkov časa, ki ga lahko pripišemo zgodovini hominidov potekalo v "znamenju" nabiranja in lova hrane, nas v ničemer ne opravičuje; ko gre za določene strategije preživetja in logistiko ali mentaliteto, ki te strategije podpira, se svet kalaharskih ali avstralskih lovsko-nabiralniških skupnosti (ekološko in zgodovinsko) radikalno razlikuje od skupnosti različnih hominidnih vrst do konca srednjega pleistocena in, po moje, tudi od človeških skupnosti v poznem pleistocenu!³ Kakor koli že, manifestna odpoved funkcionalizmu (ali različicam funkcionalizma) in njegovemu implicitnemu historizmu, je imela kajpak vrsto pozitivnih stranskih učinkov - kot se ob takšnih abruptnih prehodih spodobi, se je izjemno povečala zakladnica empiričnega materiala o sodobnih lovcih-nabiralkah, specialisti so bili nenadoma sposobni beležiti in upoštevati podatke, za katere so bili njihovi predhodniki, pač iz doktrinarnih razlogov, slepi ali pa so ostali zakopani v njihovih arhivih, povečala se je metodološka raznovrstnost delovnih prijemov na terenu, metode dela so v skladu s tem postale strožje itd. Poglavitni problem, namreč kako iz manifestne odpovedi eni doktrini iztržiti teorijo, ki lovsko-nabiralniških skupnosti ne bi puščala na tistih marginah, na katere so bile skoz historična prerivanja in preklanja za politično in "kulturno" prevlado in kontrolo v skupnostnih mrežah na določenih

teritorijih, največkrat tako očitno izrinjene, ta problem pa je ostal slej ko prej odprt. Do teorije se ni in ni dalo priti, za povrh pa je bila videti ena od nujnosti, ki so iz te odpovedi izhajale, osamitev in zaprtje lovsko-nabiralniških skupnosti v meje nečesa, kar je nihalo med affluentnostjo in preživetveno mejo, med demografskim ravnotežjem in skupnostnim izumrtjem. Ekscentričnost lovsko-nabiralniške podobe je na politični ravni, kot nekakšen poseben dar, dopolnjevala egalitarna doktrina in samo izjemoma je prišlo do izraza vprašanje, namreč glede na koga in glede na kaj so lovsko-nabiralniške skupnosti egalitarne. V vsakem primeru se jih je držalo nekaj, čemur se da reči družbena patologija - ne glede na antropološki izjavljalni položaj in ne glede na obdelovalni aparat so predstavljale nenormalno družbeno realizacijo, ki je terjala mejne terminološke in formalne rešitve, pa naj je šlo za opisovanja v terminih Rajskih ali Peklenskih otokov.

Antropološko križanje s feminizmom je takšno sprenevedanje začelo pošiljati k hudiču: kaj naj počnemo z obsesivno zaverovanostjo v noro družbeno margino, ko pa se gredo antropologi svoje robinzonade na račun žensk! In so se odločile, feministke, in pobrale smetano z materiala, ki so ga antropologi nabrali po ekologični revoluciji. Nova, ženska, paradigma je kajpak na različne načine problematizirala podobo moškega-lovca in na podlagi zbranega materiala preštevala prednosti samice/ženske-nabiralke, ki za to paradigmo postane dominantna figura, tako v zgodovinskem kot v strukturnem pogledu (cf. Tanner 1981, Zihlman 1981, Leibowitz 1986 itd.). Vsekakor je ta negativni obrat izjemnega pomena, ko gre za radikalizacijo vprašanja spolne delitve vlog in opravil in za determinacijo te delitve v človeški zgodovini; gre pa pri tem za investicijo, ki je očitno in brez ovinkov zainteresirana in ima tedaj sama zase večji političnodoktrinarni kot teoretski domet - ženski boj za položaje in za pravico do ženske investicije antropološkega diskurza še zdaleč ni dokončan, a ker gre pri tem nedvoumno za epistemološko investicijo, se teoretski nastavki ponujajo kar sami od sebe, že zaradi potenciala, ki ga ta boj vnaša v konvencionalne in bolj ali manj jalove akademske igre. Da gre za epistemološko investicijo? - Hočem reči, da pri tem obratu ni šlo toliko za odkrivanje dotlej neznanih predelov, ki bi s tem postali vredni človeškega raziskovanja, temveč bolj, veliko bolj za to, da dotlej na videz znani in razloženi antropološki predmeti preprosto niso več zdržali, da so koncepti, s katerimi je antropologija delala, zgrešili svoj predmet in nas je namesto z razlagami pitala s predsodki in z bolj ali manj elegantnimi domnevami.

Druga linija problematiziranja spolnih položajev v zgodovini hominidov in v človeški zgodovini je izhajala iz radikalnega razlikovanja delitve opravil po spolih. Spolne preživetvene strategije se ne dopolnjujejo, so pa druga do druge indiferentne, razhajajo se in se postavljajo druga nasproti drugi kot razmeroma zaprti ekonomski

podsystemi: samice bi tedaj preživljale sebe in potomce, samci spet sami sebe, ne da bi produkti, pridelani na podlagi teh preživetvenih strategij, oba podsystema postavljali pred zahtevo po medsebojnem komuniciranju (A. Hamilton 1980, Clutton-Brock 1983, M.E. Hamilton 1984 itd.).

Plodnost nastavkov, uporabnih za konceptualno delo v hominidni zgodovini, ki jih ponuja ženski obrat v antropologiji, se je vsaj po moje najlepše pokazala v članku Lile Leibowitz "In the beginning ..." iz 1986. V drugem delu članka namreč napeljuje k možnosti kombiniranja obeh omenjenih linij obrata, ponudila pa ga je na podlagi specifičnega, ženskega posredovanja Durkheima:

"Mogoče je tedaj, da je do realizacije modela Menjave dobrin prišlo *pred* vzpostavitvijo razlike med moškimi in ženskimi dobrinami in produkcijskimi dejavnostmi." (Leibowitz 1986)

Že mogoče, ampak kako za boga pridemo od menjave nasploh do različnostne spolne vzpostavitve? Menjavati dobrine kar tako, vseprek, to je seveda konsistentno, ampak kako se da na tako spoplošeno in neobvezno menjavo postaviti katero koli od menjalnih sistematik, v katere je človeštvo bolj ali manj posrečeno, se pravi bolj ali manj protislovno (in različno) vstavljeno?! In na kaj se jo da, to menjavo, postaviti? Argumentacija Leibowitzeve je linearna in mesto, ki sem ga navedel, je v resnici mašilo. Prej razlike med moškimi in ženskimi dobrinami in produkcijskimi dejavnostmi ni, in je dominantna preživetja, tako bi Leibowitzeva namreč želela, nabiralništvo, ki je spolno determinirano, ne glede na to, da Leibowitzeva tega ne pove; potlej pa spolna razlika opravi kar je in v osredje stopi kompleks dominacije dominantnega spola.

Lila Leibowitz se je za to, da bo spolno menjavo produktov mislila za občo menjavo dobrin, kot je videti, odločila premišljeno, tako da se je odpovedala biologiji in ostala v okviru stare, preskušene "kulturne" determinacije spolov. Spolno asimetrijo je namenoma odrinila čez prag in mislila "prvotne horde", i.e. hominidne socialne formacije pred mlajšim paleolitikom (i.e. pred h.s. sapiensom) - tedaj se po njenem na prizorišču pojavijo očitni znaki spolne delitve opravi - v predspolnih ali bispolnih terminih: teža preživetja bi bila osredotočena na nedozoreli, spolno nediferencirani mulariji, od katere se je, pač zaradi visoke stopnje umrljivosti, povezane s težkimi in nevarnimi preživetvenimi razmerami, le malokatera/malokdo pretolkla/pretolkel čez heterospolno mejo, v asimetrični svet vrstne reprodukcije.

Na drugi strani se izpeljava radikalk, zagovornic radikalne spolne ločitve produkcije, umešča znotraj polja, ki ga v splošnem opredeljuje sociobiologija, posebej primatologija; in tudi pri teh, pri kakšni Hamiltonovi na primer (cf. e.g. Hamilton 1984), je spolni asimetriji odklenalo, le da tokrat zaradi indiference, ki jo samice in samci prakticirajo v razmerju do drugega in je vrstna reprodukcija stvar čistega naključja, nekakšne paritvene pragmatike, ki ve, da

mora računati, in ker drugega nima v roki, pač računa s potomkami in potomci. Rezultat, ki ga tedaj dobimo, je v bistvu isti kot pri Leibowitzevi, le da spolno nediferenciranost "prvotnih hord" opredeljuje omejitve v indiferentne spolno-ekonomske podskupine.

Z drugimi besedami to pomeni, da je ideološka figura moškega lovca vendarle puščala sledove tudi na najbolj radikalnih teoretskih nastavkih, ki so jih uspele proizvesti feministične refleksije te podobe - popustile so pred simetrijo spolne delitve vlog in opravil, kot da bi zadoščala že komplementarna postavitev samice/ženske-nabiralke ob bok samcu/moškem-lovcu. In naj so se antropologinje trudile, kolikor so hotele, dlje kot do tega, da so med piskre in pamže posadile samce/moške v vlogi očetov, medtem ko bi samice/ženske lovile in nabirale hrano, ali pa da so zbrani etnografski material mislile v simetričnih terminih komplementarnega dopolnjevanja spolnih vlog in spolne delitve opravil, niso prišle (e.g. Appell 1988, primeri simetrije in dvojno-spolnih ideologij v Sanday 1981 itd.). Vprašanje, kje so ostale samice/ženske, kam so bile potisnjene s prizorišča in kako njihova marginalizacija zaznamuje topose znanstvenih disciplin, ki se ukvarjajo s hominidno in človeško zgodovino (cf. Bleier 1984), po vsem tem ni nič manj aktualno.

III.

Spolni asimetriji se je nedvomno mogoče odpovedati na različne načine.⁴ A če je bilo njeno izrivanje v feminističnem okviru učinek zainteresiranega ravnanja s koncepti, če hočete, taktičnega pozicioniranja v okviru boja za zgodovinsko priznanje polovice človeštva, ima njena pozaba za diskurze, katerih predmet je hominidna zgodovina, epistemološko vrednost. Pri tem ne gre za kaj vem kakšno strategijo, za to, da bi specialisti naklepno metali spolno asimetrijo čez prag. Nasprotno, *spolni dimorfizem*, njegovo variranje in njegov pomen in biosocialni domet v okviru posameznih hominidnih vrst in podvrst - ta sklop sodi med privilegirana in slej ko prej odprta hominidna vprašanja (cf. e.g. Clutton-Brock 1983, članki v Ghesquiere *et al.*, izd., 1985, Foley 1987, 1991, Graves 1991 itd.). Vendar je spolni dimorfizem samo ena od možnih realizacij spolne asimetrije (e.g. gorila ali *a. afarensis*), ni pa nujna konsekvence (e.g. savanski pavijan ali - morebiti - neandertalec); posredovanje spolne delitve opravil, skupaj z menjavo spolnih vlog in položajev, mislim pa s tem na posredovanje spolnih menjav z vsemi konotacijami, ki si jih lahko zamišljate, je druga od možnih realizacij spolne asimetrije (e.g. moderni človek), ni pa nujna konsekvence (e.g. šimpanz ali orangutan). Pozaba, ki jo imam v mislih, pravzaprav ni drugega kot način, na katerega so samice/ženske za ideološki horizont, v katerem dominira podoba samca/moškega lovca, zastopane v diskurzih, skozi katere se artikulirajo

⁴ *Kaj se vendarle da storiti že kar zdajle? - Po moje to, da obe izpeljavi, Leibowitzevo in radikalno, beremo skupaj, tako da druga prebode prvo, in jo prebode tako, da se eni od obeh spolno-ekonomskih podskupin pripiše "naravni" presežek, katerega zastopstvo na empirični ravni predstavlja razmeroma neuporabljiva kategorija potomk in potomcev. Vlogo menjalnih paradigme na ta način dobi spolna menjava, pri kateri se figura spolne presežne vrednosti prikrade skozi vrata spolne asimetrije in njenih različnih izrazov, in kajpak na strani in pod neposredno kontrolo tiste podskupine, ki je "na pogled" (e.g. pri spolnem dimorfizmu) videti vnaprej deprivilegirana; predlagal bi tedaj droben popravek, po katerem je do realizacije modela menjave dobrin prišlo za vzpostavitev razlike med dobrinami in produkcijskimi dejavnostmi samcev/moških in samic/žensk.*

Ta drobna besedna igra je s stališča radikalnega spolnega nesporazuma, na katerem je spolna nekomunikativnost ali indiferentnost ekonomskih spolnih podsistemov utemeljena, sicer legitimna, dovolj daleč pa le ne nese; kura in jajce sta po menjavi "za" za "pred" v citatu še vedno skupaj, bodisi prej bodisi kasneje.

⁵ Na njegovi meji se najdemo vsaj še trikrat: ko gre za razmeroma radikalno zmanjševanje spolnega dimorfizma - samica ***h. erekta*** je samo še od 20 do 30 odstotkov manjša od samca; ko gre za razmeroma radikalno telesno povišanje ***h. erekta*** v primerjavi z e.g. ***h. habilom*** (cf. Brown et al. 1985, članke v Wood et al., izd., 1986, Johanson et al. 1987); in ko gre zaradi možganskega povečanja in vzporedne redukcije dentalnega aparata za morebitne radikalne spremembe v subsistenčnih strategijah ***h. erectus*** skupnosti (cf. Foley in Lee 1989).

elementi hominidne in človeške zgodovine, prikazuje pa se kot stranski proizvod nehotene in obenem neizbežne fascinacije z učinkom *prebitka gospe Filipe*. Razlaga posameznih, praviloma ključnih, mest iz hominidne in človeške zgodovine mora zaradi tega brez pridržkov obviseti na ramah samic/žensk.

Za zgled si na hitro poglejmo dva detajla iz zgodovine hominidov. Za oba "dogodka" je značilno prav to, da sta se do formulacije problema, ki očitno sodi med hominidne univerzalije kot tudi do njegovih delnih in vsaj začasnih rešitev, dokopala na račun *particulae feminae*. Prvi je iz časa, ko se v geoloških plasteh, najprej v vzhodni Afriki in nato drugod, v Aziji in v Evropi, "pojavi" *homo erectus*; drugi sodi v čas, ko je videti, da se da reči karkoli razumnega o "pojavitvi" ene od obeh zadnjih (časovno vzeto) *taxa* - mislim na *homo sapiens sapiens*.

A. *Bipedalizem in možgani*. Ne mislim se spotikati ob zelo obširno in zelo zapleteno problematiko povečevanja možganov v okviru hominidne zgodovine. Vsaj za zdaj so videti najbolj posrečene in najbolj prepričljive tiste razlage, ki se možganskemu vprašanju skušajo približati skozi učinek neotenije, kjer povečevanje možganske prostornine ni nič drugega kot stranski proizvod, kot eksaptična konsekvence neotenske prilagoditve preživetvenim zahtevam, ki skupaj z drugimi pogoji seveda niti ni kakšen poseben hominidni privilegij (cf. Gould in Vrba 1982, Groves 1989).

Ko gre za reševanje vprašanja hominidnega bipedalizma, so mi najbližji predlogi, po katerih bipedalizem za kakšnih milijon let in pol prehitveva možgansko vprašanje. Pri tem pa ne bi podpiral predloga o prožnejši ali boljši pokončni adaptaciji, e.g. *a. afarensis* v primerjavi s *h. erectom* (Lovejoy 1974, 1988); teza, ki pravi da pelvis Lucy (*a. afarensis*) "ne predstavlja enostavno vmesne stopnje med šimpanzu podobnem hominoidom in homo sapiensom, niti ne gre pri njej za v bistvu že človeški pelvis. Četudi je bila bipedalna in je zagotovo živela na zemlji (i.e. ni bila "drevesna" žival; op. I.S.), je Lucy prišla do bipedalne rešitve na svoj način." (Rak 1991)

Pa vendar, hudič se vmeša na točki, ko postane aktualno protislovje med povečevanjem možganov in bipedalizmom. Če verjamemo specialistom, potlej za zdaj velja, da ni smiselno pričakovati bistvenih anatomskih, biomehanskih, metaboličnih in socialnih priredb, preden možgani ne presežejo povprečnih 873 cm³ - in s tem smo, vsaj shematično, na meji *h. erekta* (cf. Martin 1983).⁵ Onkraj tega praga bi moralo priti, pravijo, do obsežnejših adaptacijskih procesov, se pravi do selektivnega pritiska v smeri kombinacije novorojencev z razmeroma večjimi glavami in genetskega forsiranja samic s širšimi rodnimi kanali, skozi katere se bodo takšni novorojenci lahko prebili. Zahteva po takšnem adaptacijskem trendu je tolikanj bolj gotova in tolikanj večja, kajti kaže, da je bil rodni kanal pri samici *h. erekta* spočetka razmeroma majhen - kar posebej napeljuje tudi k temu, da je moral biti ponatalni stadij rasti

novorojencev *h. erekta* razmeroma dolg (cf. Brown *et al.* 1985). Neposredni učinek tega preoblikovanja in prilagoditve na selektivni pritisk bi bil, mimogrede, skrajševanje stegnjeničnega vratu, ki je bil, kot kaže, pri zgodnjem *h. erektu* razmeroma dolg, in v povezavi s tem skrajševanjem zahteva po razmeroma večjem energetskem inputu v pokončno držo, medtem ko se obseg medenice tem v splošnem ne bi smel bistveno spreminjati; in če lahko na splošno velja, da je eno od osnovnih možganskih vprašanj, kako se je skozi zgodovino hominidov na različne načine formulirala zahteva po dodatni energiji, ki bi vsaj na videz potešila potrebe, povezane z možganskim povečevanjem, potlej je teža toliko bolj na samicah: prehranitev razmeroma večjih, energetsko že brez tega zahtevnih možganov terja razmeroma intenzivnejši materin metabolizem, ki je uresničljiv, bodisi z razmeroma daljšo gestacijsko dobo ali pa skozi višjo metabolično prestavo. Ker se daljša gestacijska doba pri *h. erektu* (in pri vrstah po njem) očitno "ni posrečila", to preprosto pomeni, da je zahteva po energetskem inputu samic v mladiče toliko večja kot e.g. pri primatih, če naj velja, da ima novorojenec pri hominidnih vrstah od *h. erekta* naprej približno enkrat večje možgane kot primatski novorojenec. Če pa na drugi strani, pač zaradi neoteničnega učinka, računate s ponatalnim stadijem fetalne stopnje rasti možganov, potlej se gestacijska doba *de facto* podaljšuje za približno dvanajst mesecev in za toliko se seveda podaljšuje neposredni in izključni energetski vložek samice v mladiča, ne da bi se pri tem intenzivnost vložka kakor koli zmanjševala. Vse to se v terminih hominidnega diskurza da povzeti - takole: selektivni pritiski na adaptativno mehaniko (interno in eksterno) samic *so tisto, kar v zadnji instanci* determinira učinek ekoloških in genetsko-morfoloških spremenljivk na hominidne socialne sisteme (cf. e.g. Humphrey 1976, Clutton-Brock in Harvey 1981, Martin 1983, 1984, Foley 1987, Wrangham 1987).

B. *Učinek mitohondrijske Eve*. Nobenega resnega opravičila ne bi mogel imeti, če bi se hotel vpletati v specialistična prerekanja o dometu in upravičenosti pomena raziskav mtDNA v hominidni zgodovini. Humana genetika je že na splošno pravo gojišče bolj ali manj zabavnih in včasih iritantnih kontroverz; iz pregleda poročil o delu na mtDNA sekvencah v zadnjih dveh ali treh letih pa lahko samo slutimo, kakšen utegne biti nekolikanj bolj otipljiv rezultat, ko gre za tehtanje izvira *h.s. sapiensa* na podlagi impakta časovne in prostorske umestitve, ki jo primerjanje variacij mtDNA sekvenc in njihovo enostavno časovno preračunavanje omogoča (cf. e.g. Maddison 1991, Vigilant *et al.* 1991, Wilson *et al.* 1991, Goldman in Barton 1992, Hedges *et al.* 1992, Templeton 1992 itd.). Vsekakor ni videti, da bi bil zares že čas, ko lahko govorimo o polomu mtDNA posega v hominidno zgodovino (Conroy 1992), ki ga za javnost zastopa figura mitohondrijske ali afriške Eve, da pa se nemara pogledati, kakšno je ozadje njenega bliskovitega uspeha. "Temeljno"

⁶ 1. Parsimonična analiza je metoda, ki je izvirno rabila za dedukcijo evolucijskih razmerij med vrstami. Vsakemu morebitnemu drevesu se pripisuje "dolžina", ki je enaka minimalnemu številu evolucijskih sprememb, te pa bi morale zadoščati za razlago zapaženih razlik. Parsimonični kriterij pri tem uveljavlja predpostavko, da naj bo privilegirano drevo tisto, ki "potrebuje" najmanj sprememb, se pravi, da deluje (daje rezultate) pri najmanjšem številu sprememb (= "najkrajše drevo"; cf. Goldman in Barton 1992).

⁷ V mislih imam najdbe, ki se v grobem umeščajo v čas med 130.000 in 50.000-35.000 let pred sedanostjo, medtem ko so poglavitna najdišča prehodnih oblik *h.s. sapiensa* in relativno končnih oblik *h. s. sapiensa* Singa v Sudanu in Laetoli v Tanzaniji (tipični prehodni obliki z razmeroma malo arhaičnih potez), Dar es Soltan in Zouhrah (Maroko), Omo-Kibiš 1 (Etiopija), jami Border(?) in die Kelders in ustje reke Klasies (Južna Afrika), jami Skhul in Qafzeh (Izrael). (Podrobnejši, splošni pregled z umestitvijo materiala je pri nas dostopen v Groves 1989 in Klein 1989.)

delo Wilsonove skupine, ki je bilo poglavitni "krivec" za novi Evin boom in za oživitev izvirne rajske idile (cf. e.g. Wainscoat 1987), je komajda izšlo (Cann *et al.* 1987) in že je podoba "prve ženske", iz katere so izšli vsi človeški rodovi, uročila specialistično presojo in popularno pamet. Kaj je na njej takšnega, da ji je to uspelo? Kako je lahko postala referenčni okvir dobršnega dela razlag, povezanih s speciacijo *h.s. sapiensa*?

K njenemu uspehu je zagotovo prispevala elegantnost in enostavnost modela, ki so ga Cann *et al.* aplicirali na človeški izvir. Mitohondrijski DNA je za takšno podjetje dovolj primeren material: svoje substitucije hitro akumulira, razmnožuje se brezspolno, je zelo enoličen, v celicah ga je malo, njegove molekule so identične v vsaki celici organizma, pri prehajanju na potomce ostaja nedotaknjen, se pravi, da ne podlega rekombinacijam, ki odlikujejo jedrni DNA itd. - in to samo zato, ker se *mtDNA prenaša izključno po materini strani*, ker je genitorjev *mtDNA* pri ploditvi nevtraliziran, izločen iz igre (cf. Cann *et al.* 1987, Stringer in Andrews 1988). Ob uporabi kriterijev parsimonične analize⁶ so Cann *et al.* lahko objavili takle rezultat: skupna prednica vseh obstoječih *mtDNA* sekvenc, mitohondrijska Eva, je živela pred kakšnimi 200.000 leti in živela je v Afriki.

Ta rezultat je za paleoantropologijo, lahko si mislimo, pomenil očitno olajšanje. "Pokril" je vrsto fosilnih najdb, zlasti iz 80-ih let in iz loka, ki gre od Bližnjega vzhoda do vzhodnih margin južne Afrike. Te najdbe v primeri z dosedanjimi predstavami o starosti *h.s. sapiensa* namreč bistveno pomikajo nazaj trenutek verjetne speciacije *h.s. sapiensa*.⁷ Obenem je pripomogel k temu, da se je tradicionalno antropološko nezaupanje do genetike še za drobec uneslo; ne samo zato, ker je bilo na njegovi podlagi mogoče usklajevati vrsto problemov, ki so bili videti tako prekleto zagonetni, in hkrati zmanjševati njihovo specifično težo, temveč tudi zato, ker so se morali po fosilno pomoč zateči genetiki sami - ker se vrste afriških fosilov, ki se jih, bodisi zaradi prehodnih potez med arhaičnim *h.s. sapiensom* in *h.s. sapiensom* ali pa zato, ker so progresivne poteze v smeri *h.s. sapiensa* očitno prevladovale, zaradi časovnega neuje-manja (previsoka starost!) shematsko ni dalo umestiti, je bilo tako rekoč logično in samoumevno, če so parsimonični kriteriji terjali izbiro takšnih dreves, kjer je afriški izvir izstopil sam po sebi (toda cf. Maddison 1991, Hedges *et al.* 1992, Templeton 1992).

Vendar vse to še ne pojasnjuje do kraja popularnosti mitohondrijske Eve. Seveda lahko dodamo, da gre za tipični ideološki zastavek v boju za vladajočo, "najboljšo" interpretacijo enega najbolj občutljivih detajlov iz hominidne zgodovine; da gre za retorični topos, ki se lepo in celo malce žgečkljivo sliši, ki vsakemu ušesu znano zveni in ki ga vsaka pamet zna brž povezati s serijo mitičnih dogodkov, od katerih je tako odločilno odvisna naša zgodovina; zagotovo se ne da zanikati močne prežetosti s tradicijo, po kateri

ženo prvega moškega, ki jo je “gospod Bog naredil iz rebra” njegovega, odlikuje greh, greh spoznanja, zaradi katerega se imenuje “Eva, mati vseh živih”. Če tako vzamemo, potlej Evina stigma, i.e. poimenovanje mitohondrijske Eve in njeno lociranje v Afriko samo na novo zamegljuje prav tiste probleme, ki jih na videz rešuje; paleoantropologe je zaslepila s preglednostjo, ki jo je vnašala v dokumentacijo, reševala je probleme, za katere je bilo potlej videti, da se jih da zakleniti na varno, v ropotarnico “rešenih ugank”; za povrh pa bi se dalo ideološkemu manevru afriške Eve, po zgledu kakšnega Gravesa (cf. Graves 1991) pripisati tudi rasistično in kolonialistično poanto - ne da bi za hip pomišljala, kaže mentalitetna soodvisnost Evine figure in izvira greha (v topografskem in eshatološkem pomenu) na Afriko, ki je vsaj od Herodota naprej odlagališče vseh mogočih, zlasti spolnih iztirjenosti, sprijenosti in popačenj.

IV.

Fascinacija z učinkom *prebitka gospe Filipe* zagotovo ne pojasnjuje do kraja niti naklepne feministične izključitve spolne asimetrije v boju za priznanje deleža samic/žensk v hominidni in človeški zgodovini, niti brezskrbne in izključne stave hominidnega diskurza na podobo samice/ženske, ko gre za razlago izbranih detajlov iz hominidne zgodovine, niti brezkompromisne grešne investicije v Evino podobo. Prav tako nam, mislim, njena detekcija v polju hominidne zgodovine in antropologije neposredno ne more dati nobenih pripomočkov za razlago hominidnih in posebej človeških ekoloških, vedenjskih, socialnih, tehnoloških in kulturnih kompleksov, za katere verjamemo, da “usodno” determinirajo naš položaj in pogled na naš položaj v okviru življenja na zemlji. Kaj pa posredno učinkovanje te detekcije?

Fascinacija s posameznimi, “ključnimi” detajli iz hominidne zgodovine, pa naj jo imamo za še tako marginalno, nam ne pove samo tega, da gre *zares* za dogodke, od katerih smo realno odvisni, temveč tudi to ali zlasti to, da so ti dogodki za nas nekaj neprijetnega; od tod fascinacija z njimi ni drugega kot rezultat pozitivacije enega od členov v ambivalenci med tem, da bi od te neprijetnosti še kako radi odvrnili pogled, in med tem, da smo ji tako prekleto zavezani. A pove nam še nekaj več, namreč to, da je teža razlage teh detajlov nesporno v funkciji realiziranih človeških razmerij. S tem ne mislim na projekcijo naših predsodkov v zgodovino, na implantacijo te ali one različice “centrizma” v hominidno in človeško zgodovino, temveč na tole: mapiranje šimpanzijih gnezd vzdolž reke Išaša v zairskem nacionalnem parku Virunga na pomenljiv način dopolnjuje zakladnico primatološke vednosti, ko gre za deskripcijo in primerjavo različnih šimpanzijih bivanjskih vzorcev in

⁸ Podobni predlogi seveda niso nič posebnega (cf. e.g. Brown et al. 1985, Foley 1987, Harcourt 1988, Foley in Lee 1989/90, Knight 1991 itd.). Pri tem ni kaj vem kako pomembno, katerega od vzorcev realiziranih človeških intersubjektivnih razmerij podaknemo skupnostim **h. erekta**. Bistveno je to, da se odločimo za model, ki bo predstavljal dovolj velik kontrast glede na povprečni primatski (in na splošno sesalski) reprodukcijski in subsistenčni vzorec - spomnite se, da je videti kot da primatski samci praviloma ne skrbijo za potomce! Predlog **transspolne skupnostne solidarnosti** je v sebi protisloven, toda prav zaradi tega (in samo zaradi tega) je pomenljiv, se pravi, da je potencialno sposoben producirati pomene, ki so "dobri za premišljevanje" različnega človeškega evlucijskega scenarija (različnega v primerjavi s splošno evolucijo življenja na zemlji). Obenem **transspolna skupnostna solidarnost** implicira tudi to, da preko protislova, na katerem je utemeljena, pridemo do nujnosti njene refleksije (ko se v refleksiji "prebudi") in realizacije v raznolikem posredovanju "naravnega stanja stvari", ko gre za spolno asimetrijo, medtem ko oblike tega posredovanja predstavljajo raznolike skupnostne regulacije človeških spolnih razmerij - od razmeroma indiferentnih (in celo sovražnih) spolnih in ekonomskih podskupin do razmeroma neprikritih oblik spolne represije.

preživetvenih strategij, prav nič pa ne prispeva - in nazadnje niti ne more prispevati - k poznavanju vedenjskih in bivanjskih vzorcev plio-pleistocenskih hominidov (cf. Sept 1992). Saj se res lahko slepimo glede tega, da smo od afriških hominoidov po vsej verjetnosti podedovali vrsto psiholoških in vedenjskih potez in nam poznavanje živečih afriških primatov v marsičem lahko pomaga pri razvijanju kognitivnih in behaviorističnih modelov na račun zgodnjih hominidov (Wrangham 1987), toda - najprej je ta predsodek iz istega registra (le da v drugi, socio-psihologistični prestavi) kot vzdihovanje nad pomanjkljivimi fosilnimi materiali in odlaganje razumne razlage v čas, ko bodo zaboji s kostmi kompletni ali kompletnejši - kaj ko vemo, da po definiciji zmeraj manjka vsaj ena kost in navadno je to "čista ta prava"; za povrh pa se tudi hominidna inferenca na podlagi primatologije vpisuje med maneuvre odvratanja pogleda - odvratanja pogleda od česa?

Kaj nas tedaj ločuje? - na to vprašanje, mislim, ne moremo pričakovati razumnega odgovora. Organski svet na splošno komunicira, realizira vrsto (končno!) ekoloških, socialnih, kulturnih in komunikacijskih sistemov in je skoznje ujet v mreže, ki determinirajo njegove bivanjske, vedenjske in preživetvene strategije. Vse to nas zagotovo ne ločuje. *Kako* se ločujemo od ostalega življenja na zemlji - in to tako radikalno, da smo se primorani, tako verjamemo, ukvarjati tako s svojimi predstavami o sebi in svetu kot tudi z vsemi drugimi živimi razmerji? In čemu smo slej ko prej ves čas prisiljeni računati z nečim, kar po naše bistveno opredeljuje in razlikuje realizirana človeška razmerja?

Za konec bi se bilo treba za hip vrniti nazaj, do *h. erekta* - pred čim nas varuje fascinacija z učinkom *prebitka gospe Filipe*, ki na eni strani razlago njegove pojavitve in adaptacijskih procesov v teku njegove zgodovine obesi na samice/ženske, na drugi pa se lahko samo pritožuje nad revščino in fragmentarnostjo njegove fosilne dokumentacije, ki jo za povrh bremenijo tudi neurejena in nerazčističena temporalna razmerja med posameznimi primerki?

Mislím, da pred temle: s pragom, ki je zastopan v hipotezi o radikalni razliki materinega metabolizma in izključnega energetskega vložka v mladiče pri homo erektu v primerjavi z drugimi hominidi (sočasnimi ali predčasnimi) in bi ga na pojavni ravni odseval adaptacijski proces v smeri kombiniranja novorojencev z večjimi glavami in genetskega forsiranja samic s širšimi rodnimi kanali, pride do izraza tudi zahteva po radikalni prestrukturaciji spolnih položajev. Ta zahteva na predstavní ravni nastopa kot "naravna potreba", kot "nujno zlo", ki se mora reflektirati v takšni ali drugačni obliki *transspolne skupnostne solidarnosti* med samicami in samci v okviru skupnosti *h. erekta*.⁸ Če vzamemo, da večji energetski input v mladiče na emotivni ravni pomeni razmeroma intenzivnejšo in vsaj za določeno obdobje ekskluzivno odvisnost mladičev od matere, hkrati pa je zaradi intenzivnejše gestacije in zaradi povečanih

obstretičnih težav kot posledica adaptacijskih procesov ta ali ona oblika *transspolne skupnostne solidarnosti* nujna, potlej - no, potlej se vse to dogaja *neposredno na račun mladičev, potomk in potomcev*. In z njimi kajpak ne moremo početi ravno vsega, kar nas je tisti hip volja, saj je vendar prav vanje odloženo jamstvo predpostavljene skupnostne solidarnosti - najlaže si jih bomo predstavljali, če v njih vidimo podobe, ki za skupnosti *h. erekta* zastopajo učinek *prebitka gospe Filipe* - podobe, ki so se rodile in hodijo in so za povrh še jamstvo za reprodukcijo in obstoj vrste. Drugo vprašanje je seveda, kdaj in v kakšnem okviru se bo "naravna potreba", implicirana v prestrukturaciji spolnih položajev, "kulturirala" ali "domesticirala", se pravi, kako bo z njo obračunal reflektivni prag, po katerem *prebitek gospe Filipe* postane operator specifične človeške realnosti. Vsekakor je v njem vsebovana cena prestrukturacije - nekje se mora poznati! Če si pomagamo z jezikom genetike, potlej obstajajo resni razlogi za sum, da preferenca do ekonomsko uspešnih samic pomeni večje genetsko razsipanje za samce kot za samice, in se morajo tedaj toliko bolj gnati za "produktivnimi investicijami" - vse to nekaj stane! Le da ta refleksija ne poteka več na račun potomk in potomcev, temveč se protislovlje, ki v prestrukturaciji ostaja latentno in odloženo v par samica-mladič, interiorizira in podvoji v figuri samic/žensk - nekaj je v njih, kar je več od nas samih. A to je že druga zgodba.

Iztok Saksida, dr. sociologije, docent za sociologijo kulture na Oddelku za sociologijo Filozofske fakultete Univerze v Ljubljani, kjer zlasti s kolegom B. Baskarjem predava posebej iz tem, ki jih v grobem zajema široko področje socialne antropologije. Bil je predstojnik Oddelka za sociologijo FF (1990-92), je eden od ustanoviteljev in iniciatorjev ISH - Evropskega centra za humanistične študije, član EASA, EAA. Poleg splošnih tem iz socialne antropologije sodijo v njegovo interesno področje predvsem študij spolov, teorija kulturne formacije, predzgodovinski študiji, študiji hominidov in paleoantropologija. Njegovi glavni publikaciji sta *Šola: Učitelj, mati in otrok*, Ljubljana 1986 in *Arheologi, naši davni predniki*, Ljubljana 1991.

REFERENCE

- APPELL, L. W. R., 1988, "Menstruation among the Rungus of Borneo: An unmarked category", v: Buckley, T. in A. Gottlieb, izd., **Blood Magic: The anthropology of menstruation**, str. 94-115, Berkeley: Univ. of California Press.
- BLEIER, R., 1984, **Science and gender: A critique of biology and its theories on women**, New York: Pergamon Press.
- BROWN, F. et al., 1985, "Early Homo erectus skeleton from west Lake Turkana", **Nature** 316: 788-792.

- CANN, R. L. et al., 1987, "Mitochondrial DNA and human evolution", *Nature* 325: 31-36.
- CLUTTON-BROCK, T. H., 1983, "Selection in relation to sex", v: endall, E. S, izd., **Evolution from molecules to men**, str. 457-482, Cambridge: Cambridge Univ. Press.
- CLUTTON-BROCK, T. H. in P. HARVEY, 1981, "Mammals, resources and reproductive strategies", *Nature* 273: 191-195.
- CONROY, G. C., 1992, "Closing the hominid gap", *Nature* 360: 393-394.
- EVANS-PRITCHARD, E. E., 1940, **The Nuer: A description of the modes of livelihood and political institutions of a Nilotic People**, New York in Oxford: Oxford Univ. Press.
- FOLEY, R., 1987, **Another unique species: Patterns in human evolutionary ecology**, London: Longman.
- FOLEY, R., 1991, "Hominids, humans and hunter-gatherers: An evolutionary perspective", v: Ingold, T. et al., izd., **Hunters and gatherers: History, evolution and social change**, vol. 1, str. 207-221, New York in Oxford: Berg.
- FOLEY, R. in P. C. LEE, 1989, "Finite social space, evolutionary pathways, and reconstructing hominid behaviour", *Science* 243: 901-905.
- GHESEQUIERE, J. et al., izd., 1985, **Human sexual dimorphism**, Taylor in Francis.
- GOLDMAN, N. in N. H. BARTON, 1992, "Genetics and geography", *Nature* 357: 440-441.
- GOULD, S. J. in E. S. VRBA, 1982, "Exaptation - a missing term in the science of form", *Paleobiology* 8: 4-15.
- GRAVES, P., 1991, "New models and metaphors for the Neanderthal debate", *Current Anthropology* 32: 513-541.
- GROVES, C. P., 1989, **A theory of human and primate evolution**, Oxford: Clarendon Press.
- HAMILTON, A., 1980, "Dual social systems: Technology, labour, and women's secret rites in eastern Western Desert of Australia", *Oceania* 32: 267-286.
- HAMILTON, M. E., 1984, "Revising evolutionary narratives: A consideration of alternative assumptions about sexual selection and competition for mates", *American Anthropologist* 86: 651-662.
- HARCOURT, A. H. 1988, "Alliances in contests and social intelligence", v: Byrne, R. in A. Witen, izd., **Social expertise and the evolution of intellect**, New York in Oxford, Oxford Univ. Press.
- HARVEY, P. H. in P. M. BENNETT, 1985, "Sexual dimorphism and reproductive strategies", v: Ghesquiere et al., izd., **Human sexual dimorphism**, Taylor and Francis.
- HEDGES, S. B. et al., 1992, "Human origins and analysis of Mitochondrial DNA sequences", *Science* 255: 737-739.
- HUMPHREY, N., 1976, "The social function of intellect", v: Bateson, P. in R. Hinde, izd., **Growing points in ethology**, Cambridge: Cambridge Univ. Press.
- JOHANSON, D. C. et al., 1987, "New partial skeleton of *Fomo habilis* from Olduvai Gorge, Tanzania", *Nature* 327: 205-209.
- KLEIN, R. G., 1989, **The human career: Human biological and cultural Origins**, Chicago in London: Chicago Univ. Press.
- KNIGHT, C., 1991, **Blood relations: Menstruation and the origins of culture**, New Haven in London: Yale Univ. Press.
- LEE, R. in I. DeVORE, izd., 1968, **Man the hunter**, Chicago: Aldine.
- LEIBOWITZ, L., 1986, "In the beginnings ...: The origins of the sexual division of labour and the development of the first human societies", v: Coontz, S. in P. Henderson, izd., **Women's work, men's property: The origins of gender and class**, str. 43-75, London: Verso.
- LOVEJOY, C. O., 1974, "The gait of australopithecines", *Yearbook of Physical Anthropology* 17: 147-161.
- LOVEJOY, C. O., 1988, "Evolution of human walking", *Scientific American* 259: 82-89.

- MARTIN, R. D., 1983, **Human brain evolution in an ecological context**, New York: American Museum of Natural History.
- MARTIN, R. D., 1984, "Body size, brain size, and feeding strategies", v: Chivers et al., izd., **Food acquisition and food processing in primates**, str. 73-104, New York: Plenum Press.
- MADDISON, D. R., 1991, "African origin of human mitochondrial DNA reexamined", **Systematic Zoology** 40: 355-363.
- RAK, Y., 1991, "Lucy's pelvic anatomy: Its role in bipedal gait", **Journal of Human Evolution** 20: 283-290.
- SANDAY, P. R., 1981, **Female power and male dominance: On the origins of sexual inequality**, Cambridge: Cambridge Univ. Press.
- SEPT, J., 1992, "Was there no place like home? A new perspective on early hominid archaeological sites from the mapping of chimpanzee nests", **Current Anthropology** 33: 187-207.
- STRINGER, C. B. in P. ANDREWS, 1988, "Genetic and fossil evidence for the origin of modern humans", **Science** 239: 1263-1268.
- TANKA, J., 1976, "Subsistence ecology of Central Kalahari San", v: Lee, R. B. in I. DeVore, izd., **Kalahari hunter-gatherers**, Cambridge: Harvard Univ. Press.
- TANNER, N., 1981, **On becoming human**, Cambridge: Cambridge Univ. press.
- TEMPLETON, A. R., 1992, "Human origins and analysis of mitochondrial DNA sequences", **Science** 255: 737.
- VIGILANT, L. et al., 1991, "African populations and the evolution of human mitochondrial DNA", **Science** 253: 1503-1507.
- WAINSCOAT, J., 1987, "Out of the garden of Eden", **Nature** 325: 13.
- WASHBURN, S., 1976, "The evolution of hunting", v: Lee, R. B. in I. DeVore, izd., **Kalahari hunter-gatherers**, Cambridge: Harvard Univ. Press.
- WILLNER, L. A. in R. D. MARTIN, 1985, "Some basic principles of mammalian sexual dimorphism", v: Ghesquiere, J. et al., izd., **Human sexual dimorphism**, Taylor and Francis.
- WILSON, A. C. et al., 1991, "Ancestral geographic states and the peril of parsimony", **Systematic Zoology** 40: 363-365.
- WOOD, B. et al., izd., 1986, **Major topics in primate and human evolution**, New York: Academic Press.
- WRANGHAM, R., 1987, "Evolution of social structure", v: Smuts, B. B. et al., izd., **Primate societies**, Chicago: Chicago Univ. Press.
- ZIHLMAN, A. L., 1981, "Women as shapers of human adaptation", v: Dahlberg, F., izd., **Woman the gatherer**, str. 75-120, New Haven: Yale Univ. Press.