

novoles

GLASILO DELOVNEGA KOLEKTIVA LESNEGA KOMBINATA „NOVOLES“ STRAŽA PRI NOVEM MESTU



Trideset let svobode - to si ti Tito

V mesecu maju proslavljamo dve pomembni obletnici 9. maja 30-letnico zmage nad fašizmom in 25. maja rojstni dan našega predsednika, voljenega maršala Tita. Vendar obe sta vezani s Titovim imenom. Tito je namreč tista osebnost, s katero je zaznamovano eno najbolj dramatičnih in gotovo najslavnejših obdobjev v zgodovini naših narodov in narodnosti, obdobje, v katerem smo si pod vodstvom Komunistične partije Jugoslavije in vodstvom Tita priborili zmago nad fašizmom ter stopili na pot svobodnega in neodvisnega življenja, graječ in braneč svojo enotno in bratsko samoupravno socialistično skupnost Jugoslavijo.

Tito je simbol tega obdobja. Njegovo ime se je preneslo čez meje Jugoslavije, na vse kontinente sveta, v Vietnamu Kambodžo, Alžir, Angolo, povsod tja, kjer se je bil in kjer se še bje boj za človeško dostojanstvo, za nacionalni, družbeni in človeški obstoj. Danes, ko praznujemo obletnico zmage nad fašizmom, poskušajmo se vrniti teh trideset let nazaj. O teh tridesetih letih naj govore Titove misli in besede.

26. maja 1945 je Tito prvič po vojni obiskal Slovenijo. To je bilo komaj nekaj dni potem, kar je zadnji okupatorski vojak zapustil našo deželo, kajti tukaj je vojna trajala teden dni dlje od njenega uradnega konca. Na Kongresnem trgu so pred univerzitetnim poslopjem v dežju in nalivu stali skoraj do kolena v vodi desetisoči meščanov, katerih pozdravi so se, brž ko se je maršal pokazal na balkonu univerzitetnega poslopja, spremenili v hrupne ovacije. „Bratje in sestre, tovariši in tovarišice, dovolite mi da vas pozdravim v naši slovenski, v naši jugoslovanski Ljubljani... Danes lahko tu na ulicah Ljubljane, smelo rečemo, da smo izpolnili svojo dolžnost do svoje ožje domovine in do svoje skupne domovine. Naš boj z največjim sovražnikom ne samo Slovanov, marveč vsega človeštva, je končan. Ta

osvoboditev je v prvi vrsti dejanje vas samih, je dejanje najboljših sinov Slovenije, in sinov vseh jugoslovanskih narodov.“

Sredi avgusta 1948 je tovariš Tito obiskal komuniste prve proletarske divizije. O resoluciji Informbiroja jim je rekel naslednje: „Noben pošten komunist, noben pošten človek, ki ljubi domovino, ki ljubi socializem, ki je zvest ideji Marxa, Engelsa in Lenina, ne more biti zoper linijo naše Partije, ko mu vse razloži. Tovariši položaj je zdaj precej težak, vendar bomo spriče enotnosti ljudstva naše države premagali težave in dokazali, da so nas po krivici obsojali.“

Z udarniškim delom so jugoslovanski narodi dokazali vsemu svetu, da jih nič ne more omajati pri graditvi socializma. Rudarji Alija Sirotanović, Ethem Skorić in še mnogi drugi so postali priljubljeni v celi Jugoslaviji.

27. junija 1950 je zvezna skupščina sprejela temeljni zakon o upravljanju državnih gospodarskih podjetij in višjih gospodarskih združenj po delovnih kolektivih. S tem se je začelo samoupravljanje v jugoslovanskem gospodarstvu. „Zavedamo se“, je dejal tovariš Tito, „da se bomo morali še zelo truditi, preden bodo naši delavci premagali vse teža-



ve, ki izvirajo iz naše zaostalosti. Toda bodimo prepričani, da bodo naši delovni ljudje zmagovito prebrodili vse težave ker se zavedajo, da je zgraditev socializma njihova lastna stvar, da ga bodo mogli uresničiti samo z lastnim vztrajnim, požrtvovalnim, ustvarjalnim zagonom.“

Ko so se tega hladnega januarskega dneva 1953 l. Beograjčani zbrali okrog Ljudske skupščine, je bilo vsem jasno, da se nekaj pomembnega dogaja. Ko so topovske salve naznanile, da je Josip Broz Tito izvoljen za prvega predsednika republike, veselja ni bilo konca. Prvi predsednik je takole govoril poslanecem: „Rad bi vam zagotovil, da bom tudi na tem visokem, najodgovornejšem in težkem položaju vložil vse svoje sile in vse svoje znanje, da bi opravičil vaše zaupanje in izpolnjeval vaše zaupanje.“

Tovariš Tito je bil tudi gost Novomeščanov. 22. avgusta 1958 je obiskal graditelje ceste Bratstvo – enotnost. V Trebnjem se je predsednikov avtomobil ustavil in brigadirji so mu priredili najprisrčnejšo dobrodoščilo. To se je ponovilo tudi v Dolnjih Ponikvah. Novomeščani so napolnili ulice in v najhujšem dežju pričakovali tovariša Tita. Ko je prišel, so ga navdušeno pozdravili, njegov avto pa so zasuli s cvetjem.

In tako je Tito bil ob vsakem pomembnem dogodku. Bolje kakor drugi je razumel surove zakone zgodovine. Razumel je hotenja družbe,

dojemal človekove težnje. Za take ljudi pravimo, da so veliki, dokazal je to tudi ob praznovanju 30-letnice zmage nad fašizmom, ko je dejal: „V drugi svetovni vojni je padlo ogromno žrtev. Milijoni ljudi – otroci, ženske in starci. Milijoni so za vedno ostali v ruševinah bombardiranih mest. Milijoni so izgubili življenje na bojiščih. Zato mlade generacije vsega sveta ne smejo dovoliti, da bi se še kdaj pojavila fašistična ali kakšna podobna nevarnost.“

Trideset let je minilo v miru. Mislim, da se še ne razume dovolj resnosti in značaja vsega, kar se je zgodilo. Nekateri tega nočejo razumeti in govore o minuli vojni proti fašističnemu navalu in imperializmu kot o nekakšni navadni vojni. To pa ne drži. Važno je, da Jugoslavija ostane zvesta sama sebi in da na mednarodnem področju intenzivno nadaljuje svojo dejavnost, skupaj z drugimi neuvrščeniimi deželami kot faktorjem napredka v svetu. Ne moremo gledati samo nase in počivati na lovrikah preteklosti in uspešnega boja za osvoboditev. Misliti moramo tudi na druge narode. Zakaj tudi naša dežela ne bi mogla ostati vedno neodvisna, če bi se ponavljalo vedno tisto, kar se je dogajalo v drugi svetovni vojni. Zato je Jugoslavija tako dosledna v politiki miru in v boju za svobodo in enakopravnost vseh narodov.“

Fotografije v časopisu so z razstave Razvoj ljudske oblasti na Dolenjskem med NOB



Ob 30 - letnici osvoboditve

Dolžnost nam je, da se ob 30-letnici osvoboditve spomnimo tudi dela in življenja stare generacije, ki je živel v obratu stare žage, enega od prvih obratov Novolesa v Straži.

Že v stari Jugoslaviji je obstajala žaga s parketarno privatnega lastnika „Leo Pavlini“. Zaposlenih je bilo okrog 120 delavcev. Delali so pod težkimi pogoji, brez zaščitnih naprav. Plače so bile slabe, da je komaj bilo za kruh.

Pod takimi pogoji smo pričakali zlom stare Jugoslavije in okupacijo. Mnogi so se vrnili iz vojske razočarani. Primorani smo bili delati pod nadzorstvom okupacijskih oblasti.

KP, ki je bila precej močna v okolici Novega mesta, je kmalu organizirala NO odpor. Prva naloga je bila, da smo delali z najmanjšimi učinki in delo sabotirali. Delala je samo žaga, ostali obrati so delo povsem prekinili.

Zgodaj spomladi 1942. so delavci začeli odhajati v NOB. Grupico za grupico je vzela noč. Okupator je besnel. Zaprl je nekaj osumljenih delavcev. Dobivali pa so nove delavce in jih primorali delati. Organizacija OF je bila neuničljiva. Organizacija odpora je delala naprej. Do kapitulacije Italije je žaga živelarila. Kljub pritisku okupatorja ni in ni moglo biti uspeha.

Ob kapitulaciji Italije so vsi sposobni odšli v NOB. Bila je cela četa samih delavcev iz žage. K njej je odšel tudi lastnik žage Janko Suška. Vsi delavci so bili v operativnih enotah do konca vojne. Padlo je 18 tovarišev in to večinoma mladih. To je bil krvavi davek malega kolektiva žage Straža domovini in revoluciji.

Toliko v vednost mladi organizaciji ob 30-letnici osvoboditve. Tudi ti tovariši so prispevali največ za napredek današnje velike tovarne „NOVOLES“.

Žaga Straža je bila med vojno vsa demontirana.

Partizanske mehanične delavnice so imele vso opremo na razpolago. Odnegli so jo s Stare žage, razen najtežjih strojev. Tako se je znašel kolektiv žage, ko se je vrnil, pred obnovo. Zavedni stari delavci so iskali in našli razne dele vsepovsod. Vse to je zavrlo obnovo za nekaj mesecev. Kolektiv je usposobil najprej žago, po letu dni pa je začela obratovati tudi parketarna.

Padli borci žage Straža

V narodno osvobodilnem boju je padlo 18 delavcem z žage Straža se spominjamo tudi njih.

Tone Čampa	padel 1942
Anton Fifolt	padel 1942
Jože Foršček	padel 1942
Miha Gruđen	padel 1942
Rudolf Zupančič	padel 1943
Lovro Logar	padel 1943
Alojz Foršček	padel 1943
Franc Šali	padel 1943
Ludvik Glavan	padel 1944
Franc Zaletelj	padel 1944
Franc Virant	padel 1944
Stane Bavdek	padel 1944
Valentin Aš	padel 1944
Rudolf Čej	padel 1944
Franc Košir	padel 1944
Janez Mrvar	padel 1944
Rudolf Darovec	padel 1944
v koncentracijskem taborišču je padel	
Alojz Pugelj	



Srebrni znak sindikatov SRS Novolesu – V petek 9. maja je predsednik ZS Novo mesto Franci Borsan podelil srebrni znak ZSS sindikalni konferenci Novoles. Na sliki predsednik SK Novoles Anton Špelko se zahvaljuje za visoko priznanje. Več o tem slavnostnem dogodku v prihodnji številki.



Pepca Kardelj, Edvard Kardelj in Boris Kidrič na Bazi 20 poleti 1944



Baza 20 na Kočevskem Rogu, kjer je med NOB bilo politično vodstvo OF

Žaga Soteska v najtežjem obdobju

Lesni kombinat Novoles proslavlja letos dve pomembni obletnici: 30-letnico Novolesa in 110-letnico žage v Soteski. Zato smo zaprosili naše bivše uslužbence, naj se v prispevkih v našem časopisu spomnijo tistih prvih dni obnove v naših tovarnah. Med prvimi se je oglašil Berti Gimpelj iz Novega mesta, ki je dolga leta delal na žagi v Soteski. Njegove spomine objavljamo v nekaj skrajšani obliki.

— Po demobilizaciji iz NOV sem bil od ministrstva za gozdarstvo in lesno industrijo poslan na službeno mesto na žago v Sotesko. Za žago Sotesko je to bilo eno od njenih najtežjih obdobjev v zgodovini.

Žaga Soteska je bila med NOV popolnoma opustošena, tako da je bil pogled nanjo žalosten. Tovariša Jožeta Zupančiča so takrat imenovali za odgovornega vodjo za obnovitev žage in obenem tudi gozdne uprave. Vse takratne administrativne posle je vodila njegova žena Justina.

Začetek je bil težak, saj so od žage ostala samo ogrodja strojev in zgradb kot nekakšni skeleti. Potrebovali smo veliko materiala, dobiti pa ga takrat ni bilo lahko, saj ni bilo niti skladišč niti trgovin z gradbenim materialom. Akcija smo takole začeli. Od lastnikov žag „venecijank“ gornjega porečja Krke smo kupili vse razpoložljive zaloge desk. Stare železne dele za obnovitev strojev na žagi, brusilnice, strojnice in delavnice smo poiskali na opustošeni žagi v Radohi pri Rožnem dolu, v Škofji Loki, Ribnici, Kočevju in kjerkoli je pač bila možnost. Žaga Soteska je takrat imela nekaj konj in vprežni voz, za kar je skrbel voznik Korel Gorše iz Soteske, poleg tega pa še precej izrabljen manjši tovornjak. S temi razpoložljivimi prevoznimi sredstvi se je potem vozil ves potreben material za obnovo.

Ker sem bil od vsega začetka obnove žage v Soteski zraven, lahko rečem, da so to žago obnovili soteški delavci v glavnem sami. Ne morem mimo tega, da ne bi imenoval prvih pionirjev starih soteških veteranov, ki so zagrizli v obnovo. To so bili poleg takratnega strojnika Feliksa Černeta še električar Franc Gorše, kovač Pavel Gantar in Janez Vidic, brusač Polde Volf, bivši in poznejši garteristi in pomočniki ter cirkularisti Nace Vovk, Tone Vovk, Franc Bradač, Franc Drganc, Mirko Škaber, Franc Pavlin in Jože Pečjak — Zorek, Jože Zajc, Tone Zajc, mizar Jože Bradač, tesarji Jože

Blatnik, Franc Markovič, Ivan Gimpelj, Franc Mikolič. Za takratno obnovo je bilo treba iz starega materiala predelati in narediti vse ročno, saj ni bilo na razpolago nobenih strojev, še orodja je primanjkovalo. V delavnici je bilo samo kovaško nakovalo, kovaški meh, ročni vrtalni stroj, dva manjša primoža, nekaj kladiv, klešč, pil in še nekaj malenkosti. Ugotovili smo, da nam manjka tudi oglja za kovaške potrebe. Tovariši Jože Zajc, Tone Zajc in Tone Vovk so rekli, da bodo udarniško skuhalo kopo oglja. Nabrali smo odpadlega lesa z žage, bukovo les pa smo nabrali po gozdu. Mladoletni Franci Novak, ki je takrat imel malega oslička in manjši vprežni voziček, se je ponudil in potem tudi speljal ves les na kopo. Ta kopa seveda ni bila velika, vendar smo iz nje dobili precej oglja. Ta, za soteško žago zgodovinska kopa, se je kuhala ob cesti med žago in Loško vasjo. Franci Novak je to oglje tudi speljal na skladišče v žagi.

Iz tega, upam, lahko ugotovite, s kakšno ljubeznijo in zanosom so Soteščani obnavljali svojo žago, z veliko iznajdljivosti, vsak je bil mojster zase. Tako sta se Polde Volf in Tone Vovk lotila izdelave nove podajalne verige za garter. Naredila sta jo s tistimi skromnimi pripomočki tako mojstrsko, da je odlično služila svojemu namenu in služi menda še danes.

Delalo se je noč in dan z udarniško zagnanostjo, da je žaga že istega leta v jeseni tudi začela obratovati. To je bil praznik delovne zmage za soteško dolino, saj se je potem na žagi postopoma zaposlovala vsa moška in ženska delovna sila. Pozneje so na žago prišli delavci od drugod od Lipovca, Dvora in okoliških vasi. Na žagi je bilo takrat tudi približno 25 nemških ujetnikov.

Hlodovino smo prvotno sekali na bližnjih revirjih. Bukovo hlodovino smo v glavnem rezali za angleški in nemški trg. Ves bukovo les se je takrat moral pariti, zato smo morali predhodno

urediti bivše parilnice. To je bilo zahtevno delo, opraviti smo ga morali tudi zaradi tega, ker je bila lesna industrija morda najbolj pomemben dejavnik v izvozu.

Žaga je kmalu začela obratovati v dveh izmenah in je potem drobila hlodovino. Ljudje so z veseljem prihajali na delo, saj se je blagostanje počasi le vračalo v dolino Krke.

Do leta 1947 je žaga v glavnem rezala listavce. Od leta 1947, ko je bila sklenjena pogodba z Anglijo, je žaga v glavnem preusmerila razrez na iglavce. Bilo je ogromno dolžinskih, širinskih in debelinskih mer v angleških colah in čevljih. Ker je bilo premalo gozdnih delavcev sekačev, smo formirali gozdne brigade iz raznih krajev Dolenjske za delo v revirjih. Ministrstvo za gozdarstvo in gozdno upravo je postavilo tudi štab. Za soteški kraj sta bila določena komandant in komisar, katerih imen se ne spomnim več. V roških gozdovih se je pojavilo veliko število brigadirjev sekačev in voznikov s konjsko vprego. S tem so se tudi začeli zapletljaji na žagi, ki jih bom poskušal bežno omeniti.

Geografski položaj žage Soteska je dobro znan, saj se kraj ne imenuje kar tako Soteska. Ob reki Krki in delno nad njo stoji na utesnjenem kraju žaga Soteska. Na gornjem koncu žage proti izviru Krke leži ozko cca 20 m široko in dolgo skladišče hlodovine, katerega na nasprotni strani utesnjuje soteska, ob strmi hrib pritiskljena industrijska pot, ki služi za dovoz hlodovine na žago. Predstavlja te si, da je po tisti enosmerni ozki poti množica voznikov pripeljala hlodovino iz gozda. Prvi vozniki, ki so pripeljali hlodovino na skladišče in jo razložili, se s praznimi vozovi niso mogli vračati nazaj, ker so jih ovirali tisti s polnimi vozovi. Bilo je preprirov, kričanja in hude krvi. S tedanjim žagovodjem Jožetom Korčetom sva poskušala najti rešitev iz tega obupnega položaja. Ob koncu pisarne na žagi se odcepi proti gozdu strma gozdna pot, ki vodi po gozdnih revirjih tja do Pečk in še dalje. V soboto sva se s tovarišem Korčetom podala po tej poti kakih 100 m, se šla „geometra“ in začela trasirati novo provizorno gozdno pot, ki

nas je reševala hude krvi. Že drugi dan zjutraj je prišlo kakih 25 Soteščanov in opoldne je cesta že bila sposobna. Problem vračanja praznih vozov je bil tako rešen.

Ker je bilo centralno skladišče hlodovine kmalu prenatrpano, je bilo treba iskati novih izhodov. Kakih 100 m naprej od tega skladišča smo v „Flančnikih“ postavili novo skladišče hlodovine, ki se je ob takem brigadnem pritisku zopet kmalu napolnilo z novimi tisoči m³ jelove hlodovine. Ni kazalo drugega kot postaviti še tretje največje pomožno skladišče. To skladišče smo postavili ob koncu skladišča rezanega lesa v smeri proti Loški vasi, od reke Krke do ceste v dolžini cca 200 m, od koder je bilo treba hlodovino prevažati na žago.

Ker so potrebe po žaganem lesu bile vedno večje, smo uvedli tudi tretjo izmeno. Nismo pa imeli dovolj ljudi, zato so nam poslali kompletno izmeno žagarjev iz Prekmurja. Te ljudi je bilo treba nastaniti, jim preskrbeti prehrano, jih preusmeriti v novo proizvodnjo in pod. Tudi to smo rešili. Žaga Soteska je začela obratovati s trizimensko zmogljivostjo. Pojavil se je nov problem: začel se je kopičiti rezan les. Takratni skladiščnik Dane Resnik je imel veliko opravil. Imel je predvsem premalo skladiščnikov. Kljub ogromnemu številu udarniških nedelj smo komaj bili kos temu problemu.

S trdim delom in dobro voljo, s pogostnimi sestanki, z individualnimi pogovori smo ves ta napor prebrodili. Mislim, da je žaga v Soteski odigrala pomembno vlogo v graditvi porušene domovine in dala svoj veliki delež na oltar domovine. Takratna ogromna in zahtevna proizvodnja je slonela le na nekaj ramenih brez prepotrebne strokovnega kadra. Delalo se je noč in dan, vložili smo, lahko rečem, nadčloveške napore. Danes mi je žal, ker smo na pionirje izgradnje pozabili. S tovariškimi pozdravi.

BERTO GIMPELJ
Šegova 9
Novo mesto

Problematika lesne surovine

Oskrba s surovino postaja iz leta v leto bolj problematična. Kvaliteta surovini pada, cena raste, nabavni radius se veča, kalkulacija gotovih izdelkov se slabša, s tem pa tudi naša konkurenčna sposobnost na trgu.

Tradicija in praksa povečevanja fizičnega obsega proizvodnje na račun večje udeležbe surovin in številnejše delovne sile se bo morala bistveno spremeniti, če bomo hoteli zadržati korak s časom. Vse premalo je načrtovanja za donosnejši in bolj atraktiven program z manj delovne sile.

Še posebej gre za vprašanja: kako in v kaj predelovati bukovino, ali ne bi razširili program iz surovine gravitacijskega radiusa novega mesta, kako še finalizirati in kooperirati, kako pospešeno vključevati proizvodni program za uporabo še drugih surovin in materialov, kako bolje vnovčiti lesne odpadke, kako uporabiti čimveč surovin, dosegljivih na domačem trgu.

Proizvodnja akrila v Trebnjem in plastificiranje iverice v Soteski pomeni določeno diverzifikacijo v našem proizvodnem programu in strukturi porabe surovin. Kljub temu pomeni hlood oziroma žagan les v našem primeru še vedno osnovno surovino in ni dvoma, da s surovino še vedno slabo gospodarimo.

NABAVA IN PORABA SUROVIN

a) Nabava hloodovine m³

Vrsta	1967	1972	1973	1974	1975 (ocena)
lesa					
bukev	45.186	53.530	56.649	56.977	51.005
	72 %	71 %	72 %	65 %	60 %
jelka	17.794	16.840	18.740	23.724	22.290
	18 %	22 %	24 %	27 %	27 %
eksote	—	5.200	4.032	6.500	10.635
		7 %	4 %	8 %	13 %
skupaj	62.890	75.570	78.421	87.201	83.930

b) Poraba hloodovine m³:

Vrsta	1972	1973	1974	1975
lesa				
bukev	56.997	57.086	56.767	52.400
jelka	16.642	19.562	27.300	22.400
eksote	6.284	3.581	2.606	9.000
skupaj	79.923	80.229	86.673	83.800

Jelovino smo v glavnem nabavljali pri GG NOVO MESTO (18000 m³) letno.

Eksote smo uvažali kot hloodovino, le v manjši količini kot žagan les.

Nabava in poraba lesa iz leta v leto narašča.

V letu 1974 se je povečala nabava jelovine, zmanjšala pa se je nabava žaganega lesa.

Udeležba bukovine hloodovine je začinjala padati na račun jelovine, eksot in nabava žaganega lesa boljše kvalitete.

ODNOS PORABE PLOŠČ IN ŽAGANEGA LESA (m³):

Iz podatkov je razvidno, da se poraba lesa nekje zadržuje, poraba plošč pa se povečuje. Ta težnja se kaže tudi v svetu in bi kazalo tudi pri nas to še pospeševati. Prikaz velja za našo finalo s tem, da je pri tem upoštevana tudi plastificirana iverica.

Pri povprečnih tržnih cenah v letu 1974 za iverico 200.000 din/m³, lesonit 1.400 din/m², žagan les 170.000 din/m³ in porabi v tem letu dobimo vrednostni odnos 1,62 : 4,44 milijard din oziroma 1 : 2,8.

To pomeni, da sta si tako količinsko kot vrednostno razmerje (plošče proti masivi) skoraj identični.

Predelavo masive bo potrebno še bolje preštudirati, razvijati res kvaliteten asortiman, z lesom varčevati in iskati predvsem učinko v estetiki lesa.

Zahtevno delo pri predelavi masive se bo izplačalo le pri dragem in dobro oblikovanem

Človek človeku

Stanje, v kakršnem se je v zadnjem času znašlo naše podjetje, je prisililo tudi društvo inženirjev in tehnikov v Novolesu, da si bolj prizadeva.

Odbor je na svoji seji sklenil, da društvo nikakor ne more stati ob strani samoupravnih in strokovnih organov, kadar gre za reševanje problemov. Ker je problematika obsežna in presega meje Novolesa, smo se domenili s kolegi iz GG Novo mesto za skupno posvetovanje.

Po sedmih pripravljenih referatih se je razvila nič kaj živahna diskusija. Vsekakor je bilo opaziti, da organizatorji niso imeli preveč srečne roke pri izbiri roka, saj gozdarji niso imeli dovolj časa, da bi se dobro pripravili. Poleg tega bi bilo treba teme že vnaprej nekoliko uskladiti z naslovno temo: perspektiva izhodišča Novolesa s poudarkom na predelavo bukovine. Tako smo slišali za nekatere tekoče proizvodne probleme, ki gotovo ne morejo zanimati gozdarjev, pa tudi trimesečno komercialno poročilo o cenah hloodovine ni prispevalo k strokovnosti razprave.

Ker posvetovanje ni najbolje uspelo, tudi ne bo moči iz razprave sestaviti ustreznih sklepov. Vsekakor mislim, da so organizatorji pogrešili, ker se niso prej povezali s komisijo za razvoj stikov med GG in Novolesom.

Ne glede na navedeno pa bi bilo nujno podobno posvetovanje še organizirati, saj je že to (prvo) vzbudilo zelo veliko zanimanje članstva (prisotnih je bilo blizu osemdeset članov). Skupni problemi so, skupni interesi tudi.

SLAVKO MEDLE

proizvodu, za kar bo potreben tudi kvaliteten les. Slabo kvaliteto lesa bo ceneje predelati v plošče ali v enostavnejše proizvode, ki zahtevajo manjšo udeležbo živega dela.

GRAVITACIJSKI RADIUS NABAVE IN TRANSPORTNI STROŠKI

Gravitacijski radius nabave hloodovine se je povečal s tem, da je povprečna kvaliteta hloodovine padla, cena pa je porasla. Ugotavljamo lahko, da se pri politiki povprečne cene prodaja kvalitetnejša hloodovina boljшему kupcu. Ker se naša poraba iz leta v leto veča, nabavljamo iz oddaljenih krajev tudi več slabe hloodovine, ki jo bremeni transportni strošek enako kot kvaliteten hloodovino. Pri tem pa se iz našega bliž-

njega območja verjetno oddaja določena količina kvalitetne hloodovine.

Pri dovozu bukovine hloodovine se nam je povprečna razdalja povečala od leta 1967 do 1974 (od 49,6 na 102,5 km) za 52,9 km ali dvakratno. V letu 1970, ko smo nabavljali v Svetozarevu, je znašala že celo 166,9 km.

Povprečna cena prevoza za m³ je v obdobju 1967 do 1974 porasla od 20,23 din na 90,40 din/m³, to je 4,5-kratno.

Po izjavi nemških strokovnjakov naj bi gravitacijski radius ne bil večji od 30 km, kar velja predvsem za manj vredne in srednje vredne produkte.

Transportni strošek pomeni v letu 1974 povprečno že 13 % od nabavne cene.

Nadaljevanje na st. 6



Učenci OŠ Dolenjske Toplice pred odhodom na zborovanje pri Sušicah junija 1944.

Straški blok pred realizacijo

Vprašanje straškega stanovanjskega bloka je že dolgo aktualno. Stanovanjska problematika v straški dolini je zelo pereča. Kaže, da je vprašanje pred dokončno razrešitvijo. Predstavniki Novolesa so 15. 4. sklicali sestanek vseh zainteresiranih dejavnikov za gradnjo stanovanjskega bloka v Straži, da bi ugotovili, kakšne so dejanske možnosti za začetek gradnje in kdo jo je zmožen sofinancirati.

Sestanka so se udeležili predstavniki samoupravne stanovanjske skupnosti iz Novega mesta, predstavniki Gorjancev, PTT, Gozdnega gospodarstva, osnovne šole Vavta vas in predstavniki krajevne skupnosti Straža.

Predstavniki samoupravne stanovanjske skupnosti so poudarili, da bi po zazidalnem načrtu, ki je za Stražo že sprejet, bilo možno v bližnji prihodnosti postaviti v Straži 3 stanovanjske bloke s približno 90 stanovanji.

Do zdaj so iz solidarnostnega sklada gradili stanovanja samo v Novem mestu, vendar je samoupravna stanovanjska skupnost zavzela stališče, da je solidarnostna stanovanja potrebno graditi tudi izven Novega mesta. Kandidati za ta stanovanja so krajevne skupnosti v Dolenjskih Toplicah, Žužemberku, Sentjerneju in Straži. Pri tem je razveseljivo, da je najresnejši kandidat za novi solidarnostni blok predvsem Straža, ker ima najboljše pogoje (sprejet zazidalni načrt, investitorje in pod.). Drugi kandidati nimajo niti zazidalnega načrta niti zemljišča, tako da bodo morali rešiti najprej te formalnosti, da bi mogli delati naprej.

Financiranje bloka, lokacijsko dokumentacijo in idejni projekt bo začasno prevzel solidarnostni sklad. Vendar solidarnostni sklad ne bi financiral bloka v celoti. Solidarnostni sklad bi financiral približno 3-4 stanovanja.

Razprava o možnostih gradnje je pokazala, da je za gradnjo

tega bloka najbolj zainteresiran Novoles, ki je pripravljen financirati približno 15 stanovanj, Gorjanci so zainteresirani za 3 stanovanja, GG Novo mesto za 2, osnovna šola Vavta vas tudi 2, vendar osnovna šola danes nima zagotovljenih finančnih sredstev za obe stanovanji.

Predstavniki Gorjancev so poudarili, da jih zanima predvsem gradnja samskega bloka s približno 30 ležišči. Vprašanje pa je, ali bi samska stanovanja gradili v teh treh blokkih ali v samostojnem bloku.

Čeprav danes še ni možno natančno govoriti o ceni bloka, treba je predvideti ceno za 1 m² stanovanjske površine od 6.500 do 7.000 din. To bi veljalo, če bi bil blok zgrajen do konca letošnjega leta. Vsako zavlacavanje gradnjo samo podraži.

Očitno je, da je nujno gradnjo stanovanjskega bloka čimprej začeti, saj sta za to zainteresirani predvsem dve najmočnejši gospodarski organizaciji tega območja. Navsezadnje je treba upoštevati, da sta ti dve organizaciji že veliko prispevali v stanovanjski sklad in da imata veliko perečih stanovanjskih potreb.

Ob koncu citirajmo tov. Galiča, direktorja Gorjancev: „Veliko smo dajali v sklade, obe organizaciji. Napočil je čas, ko je ta denar treba pri nas investirati. Tega ne prosimo, temveč zahtevamo, saj gre za naš denar, ki smo ga dolga leta odvajali za skupne potrebe.“

I. Kr.



Volitve v krajevni Narodno osvobodilni odbor Poljane 16. aprila 1944

Novolesovo blago ima sloves

Vozimo se po dolini Krke, razgibani dolenjski pokrajini. Modri kombi z velikimi belimi črkami Novoles golta kilometre. Za volanom, zraven mene, sedi Franc Vidmar, Novolesov serviser. Ni tako davno, ko sem se že bil odločil, da bom pustil tale poklic, poklic serviserja. Vozil sem stari kombi, bil je počasen in zmeraj je bilo potrebno kaj popravljati. Bil sem srečen, če sem sploh prišel tja, kamor sem bil namenjen. Če sem šel v Skopje, sem bil srečen, če sem sploh prišel do Beograda. Danes je popolnoma drugače. Do Skopja pridem tudi v enem dnevu. In delo me spet veseli.

Kot veste, Novoles prodaja svoje pohištvo že vrsto let po vsej Jugoslaviji. Lahko rečem, da smo najbolj znani po stilnem pohištvo. In ker se to pohištvo med transportom včasih tudi poškoduje, ga je treba popraviti. To delam jaz od Splita, Sarajeva, Skopja, Niša, Beograda, Novega Sada, Zagreba in drugih mest. Potujem že polnih šest let. Še danes se spomnim prve stranke. Bilo je v Beogradu, ko je bilo potrebno izenačiti barve. Imel sem malo treme, čeprav je to popravilo preprosto. Bolj sem se bal reakcije naše stranke. Kar hitro je šlo od rok in (kar me je najbolj razveselilo) tudi stranka je bila zadovoljna.

Nasploh ima Novoles velik sloves po vsej Jugoslaviji. Veste, kaj so nedavno rekli v Splitu? Če ne bi imeli vašega pohištva, bi lahko zaprli prodajalno. Pohištvo se danes zelo težko prodaja. Kako sem bil vesel, ko sem to slišal. Bilo mi je žal, da tega niso slišali naši delavci. In še to vam povem da je danes lahko prodati samo kvalitetno blago. Zato bi sporočil vsem našim delavcem, ki včasih ne delajo kvalitetno: če blago ni kvalitetno ni pomoči. Tudi krediti ne pomagajo. Bil sem v trgovini, v nekem našem mestu, ko je prodajalec rekel predstavniku tovarne: Oprostite, vaše blago ni kvalitetno in se ne prodaja, zato ga tudi ne bomo vzeli. Ne bi rad, da se to zgodi tudi našim predstavnikom. Zato je treba zlasti danes zelo zelo paziti na kvaliteto.

Vprašali ste, če je to, kar delam, nevhvaležno? Mislim, da ne. Zdi se mi, da so naši kupci zelo uvidevni. Morda tudi zato, ker se naše stilno pohištvo težko dobi. Zgodilo se je že, da so me prosili, naj poskušam urediti, da dobijo pohištvo prej. Ne spomnim se, da je kakšna stranka bila preveč sitna.

Marsikaj sem že videl in se seznanil z mnogimi ljudmi. Zato me tudi ta poklic veseli. Imel sem možnost spoznati mnoge TV zvezde. Tako sem popravljaj pohištvo, recimo, pri znanem nogometašu Džajiču pa pri bivšem trenerju Crvene Zvezde in danes madridskega Realja Miljaniču in pri raznih drugih igralcih. Vsi so zelo preprosti ljudje.

Želje? Imam tale mali transistor, včasih ne slišim nobene postaje. Ko pa vozim 12 ali 16 ur, sem zelo utrujen in bi rad poslušal glasbo. Ta pomaga pregnati osamljenost. Obljubili so, da bodo kmalu vgradili transistor v kombi. Če so obljubili, vem, da bodo tudi naredili.

Pred nami je bilo že Novo mesto. Franc Vidmar je šel v tovarno ploskovnega pohištva napolnit kombi z rezervnimi deli. Potem ga je čakala dolga pot. Štirinajst dni ga ne bo doma. Potem bo spet prišel in spet na pot. „Saj sem vam rekel, da Novolesovih izdelkov ni težko popravljati“. Franc, srečno pot!

IVAN KRASKO



Straška panorama se bo kmalu spremenila

KVALITETA HLODOVINE

Udeležba L/F znaša pri bukovini le cca 30 % od količine nabavljenega luščenca. Gotovo je, da zahteva po nabavi kvalitete L/F veže nabavo večjih količin slabe žagarske hlobovine.

Ocena, ki jo je dal nemški strokovnjaki pri projektu za decimirnico (po nemški Klasifikaciji) pravi: „Pri objektivni presoji hlobovine, ki sem jo videl pri vas, odgovarja sortirana hlobovina za vezane plošče kvaliteti B ter je v principu žagarska hlobovina: hlobo, predvideni za žago, odgovarjajo, razen nekaj izjem, kvaliteti C. Glavni razlog za nenavadno nizek izkoristek žaganega lesa za decimiran les je torej v udeležbi preslabe kvalitete hlobovine.“ (Povzetek iz poročila od 31. 8. 1974.)

Povprečni premer bukove hlobovine letno pada za 1,5 cm. Tako je znašal povprečni premer:

Na žagi	1972	1973	1974
	37,5	35,5	34,5;

(po podatkih žaga Straža)

povprečna dolžina raste; odvod boljše hlobovine za vezane plošče pomeni slabši izkoristek na žagi in v finali in zahtevo po nabavi kvalitetnega žaganega lesa ter problem prodaje deklarirane žagarske robe.

Po primerjalnem izračunu nemškega strokovnjaka bi smela znašati naša cena za kvaliteten žagarski les okrog 1320,00 din za m³.

Naše zaloge žaganega lesa so prevrednotene, zato nam kalkulacije pri gugalnikih postajajo problematične, kar lahko pomeni izgubo tržišča. (Poročilo in. Vilija Pavliča iz ZDA).

UDELEŽBA SUROVINE PO REPREZENTANTIH PROIZVODNEGA PROGRAMA

Reprezentanti so izbrani iz našega proizvodnega programa TOZD. V direktnih stroških pomeni surovina za:

žagan les bukve	90,5 %
vezane plošče 4 ^m /m	60,3 %
gugalnik	65,0 %
omara	47,3 %
(od tega žag. les 0,75 %)	
miza (raztegljiva)	51,7 %
(od tega žag. les. 63,32 %)	

Iz prikaza lahko zaključimo, da les lahko najbolje ovrednotimo v finalnem in dragem izdelku. Tudi ta podatek nas opozarja na razmišljanje o uporabi lesa.

ZAKLJUČKI IN PREDLOGI

Na osnovi prikaza v gradivu lahko zaključimo, da gre prvenstveno za razrešitev osnovnega problema kot prioritete, to je:

1. Kako in v kaj predelovati bukovino.

2. Kako več predelovati iz gravitacijskega radiusa Novega mesta.

3. Kako še več finalizirati v odnosu plošče-masiva v polizdelku odnosno v gotovem izdelku.

4. Kako pospešeno sanirati stanje na relaciji vezane plošče žagan les.

5. Kako čimbolj vnovčiti lesni odpadki.

6. Kako pospešeno nadaljevati z vključevanjem plastike in ostalih materialov v proizvodni

program.

7. Kako določiti prioriteto pri razreševanju surovinske problematike in programske usmeritve glede na tržno situacijo.

Pri tem smo grupirali problematiko surovin v štiri skupine: nabavna problematika, programska izhodišča, tržna situacija, predlogi in zaključki.

Nadaljevanje prihodnjic

Zamke v prodaji pohištva

V zbirni planski kalkulaciji proizvodnje v Novolesu za leto 1975, ki znaša 482.418.166 din, je delež finalne pohištvene proizvodnje 235.716.130 din. Če gledamo s predpostavko, da bo ta proizvodnja tudi dosežena, je za likvidnost Novolesa ključnega pomena, kakšna so predvidevanja na področju prodaje in kako bomo vnovčili ustvarjeno produkcijo.

Pri ugotavljanju možnosti plasmana je potrebno ločeno obravnavati problematiko izvoza in domačega trga, ker se inozemsko in domače tržišče močno razlikujeta tako po programu kakor tudi po ekonomskih dejavnikih, ki vplivajo na plasman pohištva.

Osnovna ugotovitev za domače tržišče v prvem četrtletju 75 je zelo nizka prodaja pohištva, ki se v fizičnem obsegu giblje po ocenah med 50 % - 60 % nasproti enakemu obdobju leta 1974. Ta ocena je verjetno dokaj točna. V lanskem prvem četrtletju je bila zaradi vesti o povišanju cen pohištva neverjetno močna prodaja, ki ji celo proizvodnja ni mogla slediti. Finančno je sicer letošnja prodaja veliko bližje lanski, vendar gre to predvsem na račun višjih cen.

Če skušamo najti mesto Novolesa v tej krizni prodaji, moramo, žal, ugotoviti, da je pri nas približno tako kot v vsej Jugoslaviji. Vzrok za to moramo poiskati delno izven našega vpliva, pri čemer mislimo na naslednje:

Najprej na majhno kupno moč potrošnikov. Ta ugotovitev ni značilna samo za pohištveno industrijo, temveč sta se tako znašali tudi bela tehnika in tekstilna industrija.

Nenormalno visoka prodaja pohištva v prejšnjem letu je šla v veliki meri na zalogo pri potrošnikih, ki to pohištvo še danes vnašajo v nova stanovanja.

Prevelika je zmogljivost pohištvene industrije v Jugoslaviji, ki delno izvira iz apetitov ob konjunkturalnih obdobjih in delno iz novih investicij na nerazvitih področjih.

Nerentabilnost izvoza ter recesija v svetu povečuje ponudbo na domačem trgu.

Kreditna politika v Jugoslaviji ni enotna.

Povečan polog pri potrošniških kreditih na 30 % itd.

Med vzroki, ki negativno vplivajo na prodajo na domačem trgu in izvirajo od nas, lahko omenimo naslednje:

premajhna angažiranost in kadrovska zasedba ter prisotnost na tržišču v preteklem obdobju;

premajhna populacija podjetja kot pohištvene industrije v preteklosti, reklame in propagande;

premajhna pozornost kvaliteti in servisu;

premajhna možnost in nepravilen odnos do potrošniškega kreditiranja v preteklosti itd.

Seveda se vse to ne nanaša na celoten program Novolesa, saj je ta delno ali bolj srečno izbran za določena področja Jugoslavije ali pa je

bolj kvaliteten in občuti krizo v manjši meri.

Da bi čimmanj boleče preživeli krizo, ki ji za zdaj ne vidimo časa trajanja, bomo začeli akcije, ki so z naše strani možne in ki smo jim posvečali premalo pozornosti, oziroma za to nismo imeli materialne možnosti.

K temu je treba dodati še večjo prizadevanost pri izbiri programov in se prilagajati željam in potrebam potrošnikov. Tudi te akcije so v teku in bi morale v bližnji prihodnosti pokazati rezultate.

Na kratko lahko stanje v pohištveni industriji označimo kot zelo težko. Industrija in trgovina sta prepolni zalog in vsa obdelava trga od potnikov do komercialnih in glavnih direktorjev ne more dati posebnih uspehov, kajti potrošnikov v salone enostavno ni. Z vseh strani se čutijo napor, kako dati trgovini ali potrošnikom boljše pogoje v obliki kreditiranja, rabatov, znižanja cen in na ta način povečati prodajo. To je nujno, saj se ponekod že resno zastavlja vprašanje znižanja proizvodnje.

Ko govorimo o izvozu pohištva iz Jugoslavije, se moramo opredeliti predvsem na masivno - kolonialno pohištvo. Za proizvodnjo sobnega pohištva moramo priznati, da smo po tehnologiji in produktivnosti, designu, kvaliteti in ceni zelo nekonkurenčni razvitim državam. Glede nekonkurenčnosti po cenah, kar delno izvira iz nizke produktivnosti in zaostale tehnologije, si v opravičilo lahko štejemo, da često uporabljamo dražje surovine in materiale od zahodnih držav.

Z izvozom masivnega - kolonialnega pohištva je Jugoslavija dolgo uspešno konkurirala v Ameriki in zahodni Evropi. Ta proizvodnja tehnološko zahteva več delovne sile, zato se na zahodu ni razvila. Cenejša delovna sila in cenejša surovina (bukovina) sta bili nam v prid. Z vrtočlavi povečanjem cen surovin v Jugoslaviji smo hočeš nočeš v letu 1973 morali večkrat zelo občutljivo povečati cene našim izdelkom, ki so tako pričeli postajati neinteresantni za zahodno-evropske in predvsem ameriške kupce. Le-ti so se pričeli obračati na domačo proizvodnjo (in so jo s tem oživljali) ter na proizvodnjo daljnih vzhodnih dežel.

Nadaljnjih povečanj cen surovin in materialov v letu 1974 ni bilo več

mogoče prenesti na kupce. Vse združene akcije izvoznikov in proizvajalcev kolonialnega pohištva v letih 1973 in 1974, da bi od države dobili delno nadomestilo za ublažitev stanja, so bile neuspešne. Nasprotno smo za ustvarjeni dolar dolgo dobivali tudi po 2,00 din manj, kot je bil uradni tečaj ob zadnji delovallaciji.

Kljub izrazitim težnjam države po povečanju izvoza je le-ta v naši dejavnosti danes manjši od že doseženega. Vzrok temu so že navedene težave, ki so se kopičile v zadnjih dveh letih, ter dodatno še nezavidljivo gospodarsko stanje v razvitem zahodnem svetu, kjer je nakup pohištva močno nazadoval, tovarne pa zmanjšujejo proizvodnjo in odpuščajajo delovno silo.

Naročila v zadnjem četrtletju prejšnjega leta in letos zelo upadajo, naša proizvodnja se je mahoma znašla v brezupnem stanju. Zaloge so pri nekaterih proizvajalcih dosegle 2-3 mesečne proizvodnje. Da bi uspelo zmanjšati ali prodati „mrtvo ležeči“ kapital (zaloge), je bilo nujno pričeti z zniževanjem cen ter priti do najnujnejših denarnih sredstev. Vse to pa ni dalo želenih rezultatov in mnogi proizvajalci so znižali proizvodnjo ali na račun domačega trga ali s preselitvijo delavcev v druge obrate itd.

Naša tovarna drobnega pohištva se je neprenehoma srečevala s problemi, ki so značilni tudi za jugoslovanske razmere. Vse neugodne posledice domačih razmer kakor tudi svetovne ekonomske krize krepko občutimo v naših poslih predvsem v ZDA. Da pa je naša prodaja ugodnejša v primerjavi z drugimi proizvajalci, se je zahvaliti temu, da smo bili v Jugoslaviji prvi v proizvodnji težkih gugalnikov in da smo razvili široko paleto modelov, kar je nujno za uspešno prodajo. Seveda moramo biti prilagodljivejši kot v dobi konjunktura. Zato so serije manjše, odpreme kombinirane z več modeli, uvajamo nove tipe gugalnikov, izpopolnjujemo dosedanje standardne modele, uvajamo ameriške finiše itd. Vse to seveda ni v prid produktivnosti, a je nujno, kajti če bomo katerokoli tržišče zapustili, povratka nanj ne bo več.

Prodaja doma in izvoz doživljata danes težke čase, zato je nujno skrajna angažiranost vseh dejavnikov, ki lahko vplivajo na to, da bo produktivnost večja, kvaliteta boljša, da bomo konkurenčni v vseh pogledih tržnih zahtev. Ti dejavniki pa smo vsi, sleherni član kolektiva. Zato je odvisno od nas vseh, kako uspešno bomo izšli iz današnjega kriznega obdobja.

Vodja prodaje pohištva:
Miha Blažič

Premalo natančni smo

Za prejšnjo številko smo se pogovarjali z delavci tovarne drobne- ga pohištva o njihovih problemih, o tem kako delajo. Tokrat smo odšli v tovarno vezanih plošč. Nismo šli tja slučajno. V marcu je tovarna dosegla največji procent storilnosti, zato smo hoteli zvedeti, kako delajo, s kakšnimi problemi se srečujejo. K pogovoru smo povabili tudi Antona Dulca, vodjo formatke, Albina Povšeta, vodjo rezkarjev, Ivana Ivanetiča, sortirja vezanih plošč, Valčko Šenico, sestavljalco listov in Vero Aš, sortirko listov.

O disciplini se pri nas v Novolesu v zadnjem času veliko govori. Razlogov je več, zato smo tudi pogovor začeli o disciplini.

Anton Dulc: „Mislim, da se ne moremo pohvaliti z disciplino. Mislim seveda na disciplino



udeležbe na delu. Ta disciplina je pereča pri malici. Če ne prideš že pred uro, ki je določena za malico na mesto, kjer se malica deli, se ti lahko zgodi, da boš dolgo čakal. To je zato, ker imamo premajhen prostor za malico. Zato nekateri hodijo jest že pred določeno uro. Tega ne bi obsojal, če le ti ne bi potem čakali tistih, ki pojedjo zadnji in šele takrat gredo delat. Tako je videti, da nekdo malica tudi tri četrt ure. To moramo zelo hitro odpraviti.“

Albin Povše: „Jaz pa mislim, da je disciplina dobra. Pri tem ločim dve skupini. Dobre in slabe delavce. Na žalost je premalo dobrih delavcev iz vrst mladine. Ne obsojam mladine, saj sem bil tudi sam mlad.“

Opazil sem, da so pogosti strojelomi. Ne razumem, zakaj se nekaterim to nenehno dogaja, pri drugih jih pa takorekoč ni. Očitno je, da nekateri manj pazijo na stroje.

Ko smo pri disciplini, bi omenil proste sobote. Mislim, da delo v sobotah, ali delo, ko delamo v sobotah nadure, ni dobro organizirano. Pridemo ob šestih in potem po eni ali dveh

urah nimamo kaj delati. Kdor nima kaj delati, se mu tako pridružijo drugi, ki sicer imajo delo, nato tretji in se skupina povečuje. Tako se izgublja minuto, ure. Tu je naša izguba tu je denar, ki ga na koncu meseca ni v kuverti.“

Valčka Šenica: „Morda mi bo kdo zameril, vendar trdim da je pri nas, na našem TOZD vezanih plošč najboljša disciplina. Zakaj? Ker še nisem videla nobenega našega delavca, da bi med delovnim časom šel kramljat v drugo tovarno in tam obtičal dobre pol ure. Ne prese- neča me ko slišim, da nekateri TOZD niso naredile plana. Ja, kako naj naredijo, če se pa pri nas pogovarjajo?“

Vera Aš: „Občutek imam, da se pri nas dela najmanj takrat, ko se izplačuje plača. Takrat se diskutira pred tem, ko jo dobiš in potem, ko jo dobiš. To moramo čim prej odpraviti.“

Drugič ne delamo vsi do dveh, torej poln delovni čas.



Veliko jih je, ki nehajo pred drugo uro.

Valčka Šenica: „S tem se popolnoma ne strinjam. Kot veste, so pri nas skupinske norme. Pri nas se dela kot na traku. Moraš delati do dveh. Žal se zgodi da nekateri res nehajo pred drugo uro.“

Albin Povše: „Mislim, da disciplina ni edini problem pri

nas. Nič manj pereče vprašanje ni vprašanje surovine. Premalo pazimo na surovino. Povsod je



dovolj teh napak. Ne trdim, da jih je na enem mestu več kot na drugem, tako pri sestavi listov, pri sestavi vezanih plošč. Furnir je zdaj presuh, zdaj prevlažen. Na kratko, premalo smo natančni. Poglejte naše viličarje! Pravijo, da ne morejo delati precizneje, ker imajo stare viličarje. Vendar niso krivi samo stroji. Ne pazijo dovolj in se zale- tijo v že zložene plošče in jih zato veliko uničijo.“

Veliko nas stanejo tudi popravki viličarjev. Če čakamo na viličarje vsak dan samo deset minut, je to veliko časa in tudi veliko denarja. V vezanih ploščah imamo počasen in drag transport. Pravijo, da so stari viličarji, da se jih ne da popraviti. Če je res tako, je treba kupiti nove, ker drugače izgubljam o denar v čakanju.“

Ivan Ivanetič: „Zdaj imamo presuh furnir, zdaj je premoker. Enkrat je krajša sredica, drugič so problemi viličarji. Resnica je samo ena. Premalo pazimo na kvaliteto. Treba je bolje paziti in škarta ne bo.“

Valčka Šenica: „Lahko rečem, da pri nas zelo pazimo. Če hočeš dobiti malo debelejšo ku- verto, moraš hitro delati, če pa delaš hitro, delaš tudi napake. Zdi se mi, da imamo prenapete norme.“

Vera Aš: „Govorila bom konkretno o tistem, kar vidim. Mislim, da pri spajacih premalo pazijo. Tam se lahko naredi napaka, zato je treba bolj paziti. Najpogosteje odtrgajo rob sredi- ce in je nazadnje pomanjkljiva plošča. Vidim, kako delajo. Najprej se ozrejo, če je mojster v bližini, če ga ni, daje nepri- merne sredice, če je pa zraven, je tudi kvaliteta drugačna.“

Albin Povše: „Naposled bo- mo morali ločiti dobre in slabe delavce. Tega je dovolj. Imamo veliko skupinsko normo kjer dela, recimo pet delavcev. In kaj se dogaja? Trije garajo, dva se pa smejeta. Pravijo, da norme niso realne. Nekateri trdijo, da ne morejo narediti več in jim norma ostane nizka. Drugi so pridni in imajo visoko normo. Kje je tukaj logika? Se pravi, da smo kaznovali dobre delavce na račun slabih. Jaz se potem sploh ne čudim, da dobri delavci godrnjajo. Temu mora pri- ti zelo hitro konec.“



Prihod borcev v Novo mesto 8. maja 1944

Zobje in zdravje

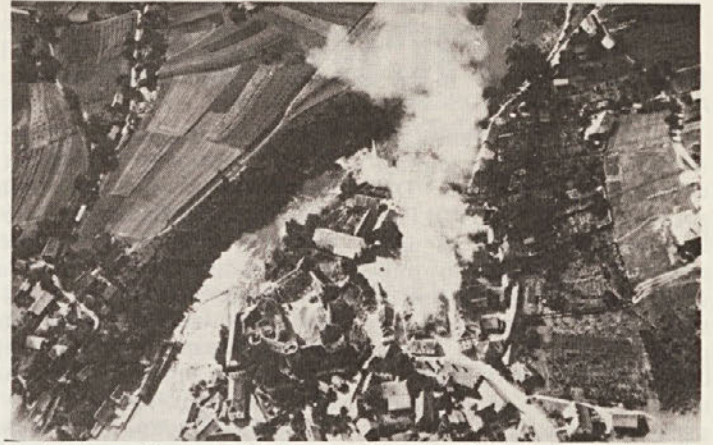
Zob je sestavljen iz več slojev. Krono pokriva tenek sloj sklenine, ki je hkrati najtrši material v človeškem organizmu. Pod njo je tenak sloj cementsa, ki je vez med korenomo in kostjo, v kateri je zob zaraščen. Notranji, nekoliko mehkejši, toda debelejši del, je podoban kosti, imenuje pa se dentin. Vsak zob ima tudi votlino, podobno, v kateri je živec (krvne žilice in živci), ki dajo zobu dobro znano občutljivost.

Da bi lahko uspešno tolkli sovražnika, ga moramo dobro poznati. To velja tudi za zdravstvo, ki mora poznati vse bolezni, katere hoče preprečevati ali jih ozdraviti. Prav tako velja tudi za sovražnika, ki napada naše zobe. Dosljej najbolj uveljavljena teorija, ki jih je sicer več, trdi, da je najhujši sovražnik zob mlečna kislina v ustih, ki je produkt reakcije med sladkorjem in nekimi vrst bakterij. V hrani, ki jo uživa človek, je veliko sladkorja — ne samo v sladkah, tudi v kruhu, krompirju in drugi hrani. V ustih pa je mnogo bakterij. Kaj se dogaja, če si redno ne umivamo zob? Okrog zob, še posebej pa v votlinah pokvarjenih zob, se nabirajo ostanki hrane. Posebej ponoči, ko človek spi, so najboljše pogoji za nastajanje mlečne kisline. Mlečna kislina najprej napada sklenino, to pa navadno na tistih delih zoba, ki imajo naravne vdolbine, oziroma na tistih površinah, ki so težko dostopne zobni četki. Ko je predrta sklenina, ima sovražnik lažje delo. Napade dentin, to okvaro pa že občutimo kot zobobol. Najprej občutimo kratke in ostre bolečine kot reakcijo na toplo ali hladno hrano ali pijačo. Če v tej fazi zoba ne popravimo, zob propada dalje. Kmalu pride bolezen do živca in bolečine so pogoste in nenadne. Ta faza pa ne traja dolgo. Bolečine prenehajo in nevednež misli, da je bolezen sama po sebi prešla. To pa ni res. Le živec je propadel, zob je torej ostal brez živca in brez krvnih žilic, preko katerih se je hranil. Zob je sedaj mrtev, zato pa tudi lažje lomljiv. Seveda povzročitelji bolezni ne mirujejo. V zobu se gnoji in gnoj uničuje ostanke zoba, povzroča bolezen na vrhu korena in kosti čeljusti.

Poseben sovražnik zob je zobni kamen. Strnjeni ostanki hrane, še z nekaterimi drugimi primesmi, se sprijemo okrog zoba in ker je ta sprimek zares

trd, skoraj kot kamen, ga imenujemo zobni kamen. Predvsem naj poudarimo, da je to posledica nehigiene. Skratka zobni kamen nastane, če si redno ne umivamo zob. Kot smo rekli, je zobni kamen sestavljen iz lepljivih ostankov hrane, odlučenege epitela sluznice ust, bakterij v ustih in apnenčevih soli. Zobni kamen nastane relativno hitro, saj lahko v treh mesecih prekrije cel zob. Najpogosteje nastaja na sprednjih spodnjih zobeh, največkrat na njihovi notranji strani, seveda pa lahko nastane tudi na drugih zobeh.

Zobni kamen je torej tuje telo v naših ustih in je zato tudi škodljiv. Pod zobnim kamnom se zob uničuje tako, da zoba ni moč rešiti. Zobni kamen lahko tudi skriva že prej nastalo okvaro na zobu. Zobni kamen prodira v globino. Nastane med korenomo zoba in kostjo. Tako uničuje tudi kost in zob se prič-



Med boji za Žužemberk (konec julija 1943) so Italijani poleg Žužemberka bombardirali tudi Vrhtrebnje

ne majati. Ta proces traja tako dolgo, dokler zob ne odpade iz čeljusti.

Plast zobnega kamna poveča zob, ki zato bolj pritiska na meso okrog njega in zaradi tega povzroča razna vnetja, krvavitve in celo težke bolezni.

Ne nazadnje naj omenimo, da zobni kamen nikakor ne prispeva k estetskemu videzu človeka. Človek z zobnim kamnom daje vtis zapuščenosti in zaniknosti.

Torej je najprej treba vedeti, da je bolje preprečevati kot zdraviti. To pomeni, da je prvi ukrep redno umivanje zob. Če se že pojavi zobni kamen, moramo k zobozdravniku, da nam ga strokovno odpravi. Ob vsaki najmanjši poškodbi zoba je treba iti takoj k zobozdravniku. Še najbolj pa je, da ne čakamo na zobobol, temveč da redno vsake pol leta gremo na pregled k zobozdravniku.

Nosečnice pri delu

Eno od osnovnih načel zdravljenja v obratni ambulanti je tudi preventivno zdravljenje. Tega smo se dobro zavedali tudi mi, ko smo odpirali obratno ambulanto v Straži. Vedeli smo namreč, da nam bo delo v obratni ambulanti zelo pomagalo, med drugimi tudi v ugotavljanju najrazličnejših bolezni, s katerimi se srečujejo delavci in delavke Novolesa.

Periodični medicinski pregledi so bili določeni skoraj edina objektivna metoda za ugotavljanje, kako delovna okolica deluje na zdravje delavca. Tudi danes so ti pregledi zelo pomembni in glede na higijske pogoje dela pri nas še danes nujni. Delavec in okolica sta specifičen ekološki sistem. V tem ekološkem sistemu je veliko dejavnikov, ki nenehno bremenijo organizem delavcev. Reakcija na to obremenitev je naprežanje delavčevega organizma. Zato je treba poskrbeti, da bodo dejavniki, ki vplivajo na delavca, vedno v dovoljenih mejah za zdravje delavca.

V naši tovarni vplivajo na zdravje delavcev: ropot, prah, nitrohlapi, mikroklima, vibracije in pod. Za medicino dela so zlasti problematična tista de-

lovna mesta, ki jih mora delavec opravljati ves čas, torej 8 delovnih ur stoje. Na teh delovnih mestih so zlasti prizadete ženske, posebej pa nosečnice. V naši ambulanti, in tudi v ambulantah, ki se ukvarjajo z istimi problemi, smo ugotovili, da je prav takšno delo eden od najvažnejših vzrokov za veliko število patoloških sprememb na perifernem ožilju, zlasti spodnjih ekstremitet. Nosečnice so posebej prizadete, ker poleg tega, da delajo na delovnem mestu stoje, povzročajo pri njih plod še dodatno veliko obremenitev. Na žalost se pri nas v takih primerih nosečnice oglašijo v ambulanti šele, ko so v tretjem mesecu nosečnosti. In to zaradi tega, ker se takrat pri njih v spodnjih okončinah, kjer so vene najbolj razširjene, pojavlja srbež, občutek vročine in pogosto močne bolečine.

Vsi ti simptomi se pri dolgotrajni stoji znatno povečajo. Pri tem se lahko zgodi, da se pojavijo komplikacije, ki so lahko zelo nevarne.

Prva zelo vidljiva je otečenost nog, zlasti zvečer, ko se akumulira celodnevna obremenitev.

Drugič, prihaja do trofičnih sprememb, ki se kažejo tako, da se okrepi kožna pigmentacija na bolnem področju.

Tretjič, ekcem, ki se pojavlja običajno s srbežem in pojavljanjem bistrte tekočine, lahko pa tudi krvavitve z ekcematoznega področja.

Četrto, zelo nevarna komplikacija je odpiranje vene (ruptura vene)

Petič, možno je tudi vnetje vene.

Naša zdravstvena služba je poskušala glede na to, da imamo v našem lesnem kombinatu veliko žensk, odpraviti takšna delovna mesta, ki so nevarna za nosečnice. Želeli smo doseči, da nosečnice, zlasti po tretjem mesecu nosečnosti, ne bi več delale osem ur stoje. Vendar, na žalost, nismo dobili podpore predvsem nosečnic. Zakaj? Zato, ker so se bale, da bodo dobile manjši osebni dohodek, ali da ne bodo mogle dosežati norme, če bodo delale sede. Verjamemo, čeprav težko, da je denar zelo pomemben, toda mislimo, da bi bodoče matere le morale misliti predvsem nase in na bodoče otroke. Naša služba je namreč prepričana, da se na ta problem ne sme gledati kratkoročno, gre za to, da imamo zdrave delavke, ki bodo mogle tudi po porodu prevzeti vse odgovorne naloge.

Dr. VJEKOSLAV HORVAT

20. Fricov pokal

Po večkratnih poizkusih (ob letošnji kilavi zimi) se je prizadevnim organizatorjem DIT gozdarjev in DIT NOVOLESA le posrečilo postaviti na noge najstarejšo tradicionalno smučarsko tekmovanje na Dolenjskem: 20. Fricov memorial. Ker pri nas ni bilo snega, je moralo biti tekmovanje na Krvavcu, ki nas je pričakal s sicer debelo snežno odejo, vendar tudi z nič manj gosto meglo.

Proga, ki je šla ob stari dvo-sedežnici, je merila 400 m in imela 14 vrtic. Sama trasa ni bila preveč zahtevna, saj ima to tekmovanje predvsem namen prijateljsko združiti gozdarje in lesarje. Seveda tekmovanje ni nepomembno, saj ga tudi zagrizeni tekmovalci ne jemljejo nič manj resno kot kakšno drugo tekmovanje.

Kakor je bilo pričakovati, je glavna borba za prvo mesto potekala med obilico dobrih Novolesovih tekmovalcev, saj sta se med prvih dvanajst plasirala le dva gozdarja. Najboljši čas je dosegel mladi inženir Špiler pred podpisanim in predstavnikom gozdarjev Bobnarjem. Nekoliko je razočaral naš glavni adut na vseh drugih tekmah, Janez Novinec, ki je bil šele četrtri, saj so ga, kot „asa“, vsi „videli“ povsem v ospredju.

Če gledamo, kdo od naših tekmovalcev je prijetno in kdo neprijetno presenetil, ne bi smeli mimo mladih Roglja, Plantana in Dularja, ki so zasedli 5. in 6. in 7. mesto, medtem, ko smo od prekaljenega tekmovalca ing. Japlja pričakovali več kot 20. mesto.

Ob tekmovanju posameznikov je štel tudi ekipno, za kar se tudi podeljuje pokal. Novolesovci smo se morali že vnaprej odpovedati pokalu, saj v kategoriji tekmovalcev nad 40 let nismo imeli dveh mož. Tekmovanje namreč poteka po sta-

rostnih kategorijah do 30 let, od 30 – 40 let in nad 40 let. Medtem, ko smo pri obeh mlajših kategorijah izrazito prevladovali, pa pri starejših nismo mogli sestaviti ekipe, tako da smo bili tudi ob skupno uvrstitev. To se nam prihodnje leto vsekakor ne sme več zgoditi, saj zaradi slabe organizacije izgublamo dragocene trofeje.

Še eno ekipno tekmovanje smo beležili: prvenstvo med Novolesovimi TOZD, kjer je za grizeni borbi pričakovano zmagal TSP pred skupnimi službami.

Rezultati: tekmovalci do 30 let: 1. Špiler (Novoles) 32,9; 2. Bobnar (GG) 34,8; 3. Novinec (Novoles) 35,0; 4. Pirc (GG) 35,5; 5-6 Rogelj in Plantan (Novoles) 36,3; 7. Dular (Novoles) 37,2; 8. Švent (Novoles) 38,1; 9. Legan (GG) 40,1; 10. Tisovec (Novoles) 41,4; 11. Urek Darko (Novoles) 41,7; 12. Krštinc (Novoles) 42,7; 13. Besednjak (Novoles) 44,1; 14. Krštinc Dušan (Novoles) 45,4; 15. Ravbar (Novoles) 51,5; 16. Jereb (GG) 52,9; 17. Blažič (GG) 57,5.

Tekmovalci od 30 – 40 let: 1. Medle (Novoles) 34,2; 2. Rebernik D. (Novoles) 37,5; 3. Slak (Novoles) 40,1; 4. Grabrijan (GG) 40,6; 5. Japelj (Novoles) 42,8; 6. Peterlin (Novoles) 42,9; 7. Pavlič (Novoles) 44,8; 8. Žunič (GG) 47,3; 9. Puljak (GG) 51,7; 10. Vidmar (Novoles) 52,7; 11. Štor (GG) 53,6.

Tekmovalci nad 40 let: 1. Knez (GG) 41,7; 2. Serini (GG) 41,9; 3. Rode (GG) 51,2; 4. Šebenik (GG) 54,5; 5. Kregar (Novoles) 64,8. Novolesovo ekipno prvenstvo: 1. TSP (Medle, Novinec) 69,2; 2. DSSS I. (Špiler, Dular) 70,1; 3. DSSS II. (Rebernik, Švent) 75,6; 4. TES (Plantan, Tisovec) 77,7; 5. Akrlj (Slak, Vidmar) 92,8; 6. DSSS III., TSP II. itd.

SLAVKO MEDLE



Udeleženci V. upravnega tečaja za novomesko območje v Poljanah septembra in oktobra 1944.

Za nami je zadnja skupna seja predsedstva mladinske organizacije starega in novega mandata. Ob tej priliki se moramo spomniti prehojene poti, kritično oceniti slabosti in delovanje v prihodnje bolj prilagoditi zahtevam in razmeram.

Organiziranost mladinske organizacije v preteklem obdobju je temeljila na aktivnih na obratih ter predsedstvu mladinske organizacije, ki so ga sestavljali vsi predsedniki aktivov, njihovi namestniki ter predsednik in blaginjak mladinske organizacije NOVOLESA.

Celotno delovanje je potekalo po ustaljenem redu: sestanki aktivov po obratih, redni me-

zovali pripravljenost za reševanje problemov.

Zgodilo pa se je, da nam ni uspelo zbrati v celoti niti članarine naših članov, za kar je gotovo več vzrokov in bi jih lahko iskali marsikje.

Tokrat ne bi rad samo analiziral in ocenjeval delo v preteklosti, temveč na teh izkušnjah in dognanjih svetoval in nakazal smernice, ki lahko odpravijo marsikatero napako in vnaprej omogočijo uspešno delo. Predvsem vidim prihodnost delovanja mladinske organizacije v tesni povezavi z ostalimi družbenopolitičnimi organizacijami, kot sta Zveza sindikatov in Zveza komunistov in s krajevno skupnostjo, saj nas v delovni organizaciji ve-

Mejnik dveh obdobj

sečni sestanek predsedstva, na katerem se je razpravljalo o nalogah, informacijah in zadolžitvah. Mislim, da je omenjeni način delovanja mladinske organizacije dober in da bo podobno lahko tudi vnaprej.

Za nami so dobre in slabe stvari. Kar je bilo narejenega dobro, je seveda „normalno“ in skoraj pozabljeno. Mladinski aktiv na obratih so večkrat organizirali uspešne delovne akcije, sodelovali pri organizaciji družbenopolitičnih manifestacij, dajali predloge za rešitev in izka-

žejo delo, isti problemi, enake naloge. S tem nikakor ne mislim, da mladinska organizacija ni potrebna, da deluje kot samostojna politična organizacija. V vsakem primeru mora tako ostati, ker to skupnost mladih ljudi velikokrat obremenjujejo specifični problemi, le-te pa lahko rešuje le dobro organizirana mladinska organizacija.

Na novo ustanovljenim aktivom želim uspešno uveljavitev v svoji delovni organizaciji.

VINKO ZALETELJ

Priprave za Lesariado 75

Športno društvo Novoles je imelo koncem aprila sestanek na katerem so razpravljali o letošnjih delavskih športnih igrah in pripravah na Lesariado 1975. Pokrovitelj letošnje Lesariade je UNILES in tekmovanje bo v športnem parku Kodeljevo v Ljubljani 13. in 14. junija.





Na letošnjih športnih delavskih igrah bo Novoles nastopil v vseh panogah. Določeni so tudi vodje ekip in sicer: mali nogomet – Jože Pirc, odbojka moški – Janko Goleš, odbojka ženske – Slavko Vidmar, kegljanje moški – Zvone Hacin, kegljanje ženske – Milena Zoretič, šah moški in ženske – Slavko Kregar, balinanje Ivan Meleh, streljanje moški in ženske Marjan Okroglič, tenis Janko Goleš, namizni tenis moški in ženske Ru-

di Ivančič, atletika moški – Rudi Ivančič, atletika ženske – Anica Jarc, plavanje moški in ženske – Jadran Šnidaršič, kros moški Rudi Ivančič, kros ženske – Anica Jarc.

Novolesovi športniki bodo letos na Lesariadi nastopali v vseh panogah in sicer v malem nogometu, kegljanju moški, kegljanje ženske, streljanje moški in ženske, balinanju, šah moški in ženske, odbojka moški in odbojka ženske.

Ker letos Novoles proslavlja 30. obletnico, bo športno društvo organiziralo tudi športne igre Novolesa. Predvidoma bi se morale igre končati do 25. julija a zmagovitim ekipam in posameznikom bodo podeljena priznanja in odličja na dan proslave ob 30. obletnici Novolesa.

NAGRADNA KRIŽANKA

Skandi- navska križanka	STROJE- PISEC	TRDE GLAVE	ŽENSKO IME	JUŽNI SADEŽ	NEZNANEC (okr.)	FRANC. TERORIST. ORGAN.	SOGLAS.	VITEZOV SLUČA	CANKAR. DRAMA	OSLOV. GLAS	SPOHLAD. DIŠEČA CVETLICA	KRAVJI MLADIČ	OBOLENJE	REKA V FRANC.
VRSTA POHIŠTVA														
SLOV. PISATELJ (JANEZ)							ZUBLJI 1. ČRKA							
MESTO V FRANC.					ŽIDOVSKO Ž. IME GOBA V SAVINJALP					MESTO V FRANC. 2. SAHOOL				
MEDMET			ENAKA SAHOGL. AVT. OZN. SPANIJE			GLASBENA DELA IGRALKA VERSOA(fon)								
PLAMEN					GLEDALIŠČE (grško)							KEM. OZN. JODA POVETNINA		
DOLENJ. LIST			IGRALNA KARTA ŠUKLJE		DAVEK (starin.) TUJE M. IME					EISENH- VER (krat.) SOGLAS.				
GERM. OREL				ŠTEVNIK KOCINA			FOTOGRAFI ZNIDARŠIČ M. ČRKA ABEC.						PROSTOR	PREB. DOLENJ. METROP.
ČETVOR- KE										ŽIDOVSKO M. IME AVT. OZN. ITALIJE				
KRAJ KJER IZVIRA TOPLA VODA							REKA GOETHE- JEVA MATI				M. IME GRAM			
FIZIK NEWTON (ime)					TKANJE	NEHŠKI PREDLOG MESTO V GRŠKI HIT				JEZA Ž. IME				
LJUDSKA TEHNIKA			RUSKI PISEC ŽIVLJ. TEKOČ.								NIPič ALFI	GRŠKA ČRKA M. Ž. IME (Tončka)		
KISIK	KARLOVAC OTROCI				POKRA- JINA								METER MOŠEVA MATI	
NASPR. OD DOL				TROBILO ←	ARABSKI ZREBEC KDAJ PRI ŠOFJI LOKI		INDIJSKO ŽENSKO OBLAČ.	ITAL. PESNIK TONE V TOHŠIČ						
KONCI POLOTOK.				Ž. IME NEBESNI POJAV							PRAŠEK ZA PRAVE LITIJ			
PLOŠČ. HERA			LEPOTICA HERCE- GOVEC			ARABSKI ZREBEC BELGIJ. SLIKAR				LAK SORODN.				
STAREJ. SLOV. SKLAD.									DOMACE Ž. IME ZVITKI VOLNEVA KAPAH					
	BERILA KRALJ ŽIVALI										FLEMING VPRAŠAL.			
LJUDSTVO LAOSA				PTICA VEZNIK			ROČICA PRI PLUGU RUDI VALENIČ						ŠTEVNIK RADIJ	
MEDMET			REKA V ITALIJI 12. ČRKA			OS. IZ OPE- RE ... IN EVRIDIKA KEM. EL. BOR.						ERBIJ POLHER		
ŽENSKO IME					KOŠTIČKI					IME PESNICE MUSER				