



15 KMETIJSTVO IN RIBIŠTVO  
AGRICULTURE AND FISHING

št./No 2

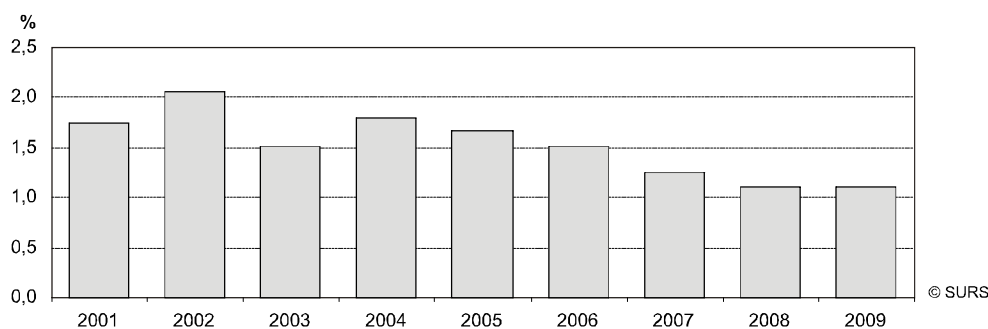
EKONOMSKI RAČUNI ZA KMETIJSTVO, SLOVENIJA, 2009

ECONOMIC ACCOUNTS FOR AGRICULTURE, SLOVENIA, 2009

- ▶ Delež bruto dodane vrednosti kmetijstva v bruto domačem proizvodu (BDP) je v letu 2009 ostal enak kot v predhodnem letu, to je 1,1 %. Leto 2009 je zaznamovalo zniževanje cen kmetijskih proizvodov in vmesne potrošnje.
- ▶ Zaposlenost v kmetijstvu se zmanjšuje; v letu 2009 je bilo v kmetijstvu zaposlenih 8 % vseh zaposlenih oseb v Sloveniji. Med temi so bili najštevilnejši samozaposleni.
- ▶ Faktorski dohodek (vključuje vse subvencije v kmetijsko proizvodnjo) je v letu 2009 znašal 4.685 EUR na zaposlenega. Nižji faktorski dohodek v kmetijstvu od Slovenije so v EU imele Madžarska, Litva, Latvija, Bolgarija, Poljska in Romunija.
- ▶ Vrednost deleža rastlinske pridelave se je v letu 2009 zvišala za 2 odstotni točki, na 53 %. Delež živinoreje se je znižal za 2 odstotni točki, na 45 % (predvsem zaradi manjšega obsega in nižjih cen prašičev in mleka). Delež kmetijskih storitev je znašal 2 % (tako kot prejšnje leto).
- ▶ Vrednost deleža živinoreje v širšem smislu – ta obsega prirejo živine, živalske proizvode ter rastlinsko pridelavo, povezano z živinorejo (krmne rastline, žita, krompir) – je v letu 2009 znašal v povprečju 67 % vrednosti kmetijske proizvodnje.
- ▶ V strukturi potrošnje 2009 je prodaja znašala 55 % vrednosti, potrošnja znotraj kmetijske 21 %, lastna končna potrošnja 22 %, lastna proizvodnja osnovnih sredstev pa okrog 4 %; vrednost zalog je bila nižja za 2 %.
- ▶ The share of gross value added of agriculture in gross domestic product (GDP) in 2009 remained the same as in the previous year, 1.1%. In 2009 the prices of agricultural products and intermediate consumption decreased.
- ▶ Employment in agriculture is decreasing; in 2009 the share of agriculture in total Slovenian employment was 8%. The major share was represented by the self-employed.
- ▶ Factor income that incorporates all subsidies concerning agricultural production amounted to EUR 4,685 per employee in 2009. Within the EU, lower factor incomes than in Slovenia were observed in Hungary, Lithuania, Latvia, Poland, Bulgaria and Romania.
- ▶ The share of crop production increased by 2 percentage points in 2009 and amounted to 53%. The share of animal production decreased by 2 percentage points and amounted to 45% due to the lower volume and lower prices of pigs and milk. The share of agricultural services remained at the 2% level of the previous year.
- ▶ The share of animal production in the wider sense that includes animal rearing, animal products and crop production related to animal production (forage plants, cereals, potato) amounted in 2009 to 67% of agricultural output value.
- ▶ In the consumption structure in 2009 the sale amounted on average to 55% of value, intra unit consumption to 21%, own final consumption to 22%, and own production of fixed assets to about 4%; stocks decreased by 2%.

Grafikon 1: Bruto dodana vrednost kmetijstva v bruto domačem proizvodu, Slovenija

Chart 1: Gross value added of agriculture in gross domestic product, Slovenia



© SURS

Tabela 1: Ekonomski računi za kmetijstvo, Slovenija

Table 1: Economic accounts for agriculture, Slovenia

	2001	2002	2003	2004	2005	2006	2007	2008	2009	
<b>Tekoče cene (mio. EUR) / Current prices (mio. EUR)</b>										
Proizvodnja v osnovnih cenah	893	1.012	937	1.091	1.065	1.066	1.127	1.185	1.052	Production in basic prices
Vmesna potrošnja	532	538	559	604	585	599	697	774	668	Intermediate consumption
<b>Bruto dodana vrednost</b>	<b>361</b>	<b>474</b>	<b>378</b>	<b>487</b>	<b>480</b>	<b>467</b>	<b>430</b>	<b>410</b>	<b>384</b>	Gross value added
Faktorski dohodek	260	365	274	412	420	412	457	425	379	Factor income
<b>Delež BDV kmetijstva v BDP (%)</b>	<b>1,7</b>	<b>2,1</b>	<b>1,5</b>	<b>1,8</b>	<b>1,7</b>	<b>1,5</b>	<b>1,2</b>	<b>1,1</b>	<b>1,1</b>	Share of GVA of agriculture in GDP
<b>Stalne cene preteklega leta (mio. EUR) / Constant prices of the preceding year prices (mio. EUR)</b>										
Proizvodnja v osnovnih cenah	810	1.012	881	1.115	1.077	987	1.107	1.113	1.169	Production in basic prices
Vmesna potrošnja	475	544	534	559	608	581	625	713	722	Intermediate consumption
<b>Bruto dodana vrednost (BDV)</b>	<b>335</b>	<b>468</b>	<b>346</b>	<b>556</b>	<b>469</b>	<b>405</b>	<b>482</b>	<b>399</b>	<b>447</b>	Gross value added (GVA)
Faktorski dohodek	238	363	244	484	420	352	507	413	442	Factor income
Stopnje rasti BDV (%)	-9,2	29,7	-27,0	47,1	-3,7	-15,5	3,3	-7,0	8,9	Growth rates of GVA (%)
Stopnje rasti faktorkega dohodka (%)	-10,8	39,8	-33,2	76,6	2,0	-16,3	23,2	-9,5	3,8	Growth rates of factor income (%)
<b>Na polnovredno delovno moč (PDM) / Per annual work unit (AWU)</b>										
Bruto dodana vrednost	3.368	4.476	3.952	5.406	5.328	5.264	5.117	4.932	4.685	Gross value added
Faktorski dohodek	2.426	3.448	2.869	4.572	4.669	4.642	5.440	5.114	4.620	Factor income
<b>Zaposlenost v polnovrednih delovnih močeh (PDM) / Employment in annual work units (AWU)</b>										
Zaposlenost (1.000)	107,082	105,988	95,605	90,159	90,043	88,672	83,953	83,185	81,933	Employment (1.000)
Od tega: zaposleni (1.000)	6,574	6,524	7,864	7,821	8,505	7,634	6,553	6,260	5,562	Of that: employees (1.000)

Vir: SURS  
Source: SORS

Delež bruto dodane vrednosti kmetijstva v bruto domačem proizvodu Slovenije v 2009 je ostal enak kot v letu 2008, to je 1,1 %.

Bruto dodana vrednost na polnovredno delovno moč je v letu 2009 znašala znaša 4.685 EUR ali za 5 % manj kot v letu 2008; nižja vrednost glede na prejšnje leto je bila posledica nižje dodane vrednosti in manjše zaposlenosti v kmetijstvu (za 1,5 %).

#### Faktorski dohodek

Faktorski dohodek je za kmetijstvo zelo pomemben, ker predstavlja realnejšo dohodkovno kategorijo, kot je dodana vrednost. Faktorski dohodek namreč vključuje vse subvencije, ki se nanašajo na kmetijsko proizvodnjo, tudi druge subvencije na proizvodnjo, medtem ko vključuje dodana vrednost le subvencije na proizvode. V letu 2009 je faktorski dohodek znašal 379 milijonov EUR; v primerjavi s predhodnim letom se je nominalno znižal za 11 %.

The share of gross value added of agriculture in gross domestic product of Slovenia remained the same as in 2008, 1.1%.

Gross value added per annual work unit amounted to EUR 4,685 or 5% less than in 2008 due to the lower value added and a 1.5% decrease in agricultural employment.

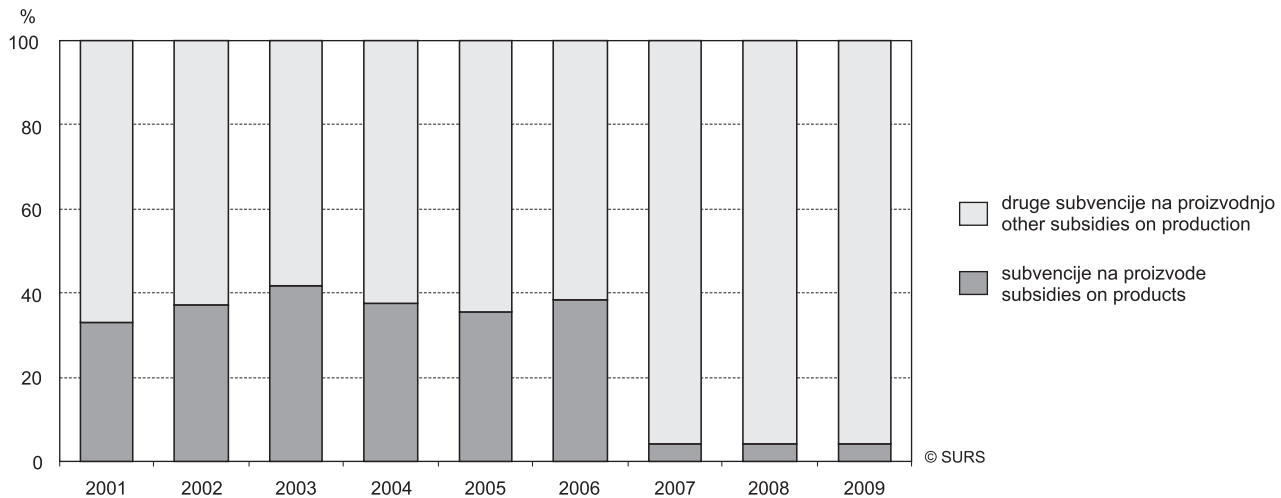
#### Factor income

Factor income is of specific importance for agriculture and it presents a more real income category than gross value added. Factor income incorporates all subsidies concerning agricultural production as well as other subsidies on production, while gross value added includes only subsidies on products. In 2009, factor income amounted to EUR 379 million; in comparison with the previous year it decreased by 11% in nominal terms.



**Grafikon 2: Struktura vrednosti subvencij v kmetijstvu, Slovenija**

Chart 2: Structure of subsidies value in agriculture, Slovenia



Vir: MKGP  
Source: MAFF

V letu 2009 sta bila deleža subvencij na proizvode in druge subvencije na proizvodnjo enaka kot v letu 2008. Subvencije na proizvode, ki neposredno vplivajo na višino dodane vrednosti, so znašale 11 milijonov EUR, večinski delež so predstavljale subvencije na živino, v glavnem na govedo.

Druge subvencije na proizvodnjo so znašale 242 milijonov EUR, v primerjavi s predhodnim letom so se znižale za 5 %. Druge subvencije na proizvodnjo ne podpirajo neposredno količinske predelave, ampak se nanašajo na kmetijsko-okoljske ukrepe, na slabše pridelovalne pogoje, na povračilo škode ob naravnih nesrečah. Med druge subvencije je vključeno tudi preplačilo davka na dodano vrednost.

**Zaposlenost v kmetijstvu**

Zaposlenost v kmetijstvu, merjena v polnovrednih delovnih močeh (PDM), se je v celotnem obdobju (2001–2009) zniževala. V letu 2009 je bilo v kmetijsko proizvodnjo vključenih 81.933 zaposlenih ali za 1,5 % manj kot v letu 2008. Med temi je bilo 5.562 plačanih delavcev ali za 11 % manj kot v predhodnem letu. Delež neplačane delovne sile – v to skupino spadajo samozaposleni (kmetje) in pomagajoči družinski člani, ki niso zaposleni na kmetijskem gospodarstvu, se je v letu 2009 v primerjavi s predhodnim letom znižal za skoraj 1 %, na 76.371 PDM.

In 2009 the share of subsidies on products and other subsidies on production remained the same. Subsidies on production amounted to EUR 11 million; the main part presented the subsidies on animals, mainly on cattle.

Other subsidies on production amounted to EUR 242 million. In comparison with the previous year they decreased by 5%. They do not directly support the quantity production, but refer to agro-environmental measures, subsidies for agricultural production in less favoured or mountainous areas and compensation for current losses. Other subsidies include also the overcompensation of VAT.

**Employment in agriculture**

Employment in agriculture, measured in annual work units (AWU), was decreasing in the whole 2001–2009 period. In 2009, agriculture involved 81,933 employees or a 1.5% decrease in comparison with 2008. There were 5,562 paid employees, in comparison with the previous year their number decreased by 11%. The share of unpaid employment, i.e. self-employed and unpaid family members not employed on agricultural holdings, decreased in 2009 by less than 1% in comparison with the previous year and amounted to 76.371 AWU.

Tabela 2: Vrednost kmetijske proizvodnje, tekoče proizvajalčeve cene, Slovenija

Table 2: Agricultural output at current producer prices, Slovenia

Pos-tavka Item	Šifra New Cro- nos code	Opis	2001	2002	2003	2004	2005	2006	2007	2008	2009	Description
<b>Mio. EUR</b>												
<b>16</b>	<b>16000</b>	<b>Kmetijska proizvodnja</b>	<b>859</b>	<b>970</b>	<b>873</b>	<b>1.016</b>	<b>983</b>	<b>966</b>	<b>1.116</b>	<b>1.173</b>	<b>1.041</b>	<b>Agricultural output</b>
<b>14</b>	<b>14000</b>	<b>Proizvodnja kmetijskih proizvodov</b>	<b>845</b>	<b>955</b>	<b>858</b>	<b>999</b>	<b>964</b>	<b>946</b>	<b>1.097</b>	<b>1.153</b>	<b>1.021</b>	<b>Agricultural goods output</b>
10	10000	Rastlinska pridelava	371	480	390	538	496	478	599	600	547	Crop production
01	01000	Žita	54	65	48	64	54	52	95	80	55	Cereals
02	02000	Industrijske rastline	15	23	19	23	26	27	30	41	25	Industrial crops
03	03000	Krmne rastline	126	152	113	183	172	140	176	174	168	Forage plants
04	04000	Zelenjadnice, sadike in okrasne rastline	48	56	56	59	69	69	64	76	83	Vegetables and horticultural products
05	05000	Krompir	16	20	19	20	14	23	28	24	19	Potato
06	06000	Sadje	56	75	67	77	71	79	95	102	91	Fruits
07	07000	Vino	56	88	69	111	90	88	111	104	106	Wine
08	08000	Oljčno olje	...	...	...	...	...	...	...	...	...	Olive oil
09	09000	Drugi rastlinski pridelki	0	0	0	0	0	0	0	0	0	Other crop products
13	13000	Živinoreja	474	475	467	462	468	468	499	553	473	Animal production
11	11000	Živina	295	278	281	281	286	287	300	323	285	Animals
11.1	11100	Govedo	112	112	111	109	119	118	126	134	119	Cattle
11.2	11200	Prašiči	109	96	92	93	90	97	84	86	64	Pigs
11.3	11300	Konji	3	3	3	2	2	3	3	2	3	Equines
11.4	11400	Ovce in koze	5	7	6	7	8	8	8	7	8	Sheep and goats
11.5	11500	Perutnina	64	59	68	69	65	59	77	92	89	Poultry
11.6	11900	Druge živali	1	2	2	2	2	2	1	1	1	Other animals
12	12000	Živalski proizvodi	179	197	186	181	182	181	199	230	188	Animal products
12.1	12100	Mleko	150	163	158	152	154	152	164	190	148	Milk
12.2	12200	Jajca	20	22	18	17	17	18	25	29	29	Eggs
12.3	12900	Drugi živalski proizvodi	10	11	10	12	11	12	10	10	11	Other animal products
<b>15</b>	<b>15000</b>	<b>Kmetijske storitve</b>	<b>14</b>	<b>15</b>	<b>16</b>	<b>17</b>	<b>19</b>	<b>19</b>	<b>19</b>	<b>21</b>	<b>20</b>	<b>Agricultural services</b>
<b>Struktura (%) / Structure (%)</b>												
<b>16</b>	<b>16000</b>	<b>Kmetijska proizvodnja</b>	<b>100,0</b>	<b>100,0</b>	<b>100,0</b>	<b>100,0</b>	<b>100,0</b>	<b>100,0</b>	<b>100,0</b>	<b>100,0</b>	<b>100,0</b>	<b>Agricultural output</b>
<b>14</b>	<b>14000</b>	<b>Proizvodnja kmetijskih proizvodov</b>	<b>98,4</b>	<b>98,4</b>	<b>98,2</b>	<b>98,4</b>	<b>98,1</b>	<b>98,0</b>	<b>98,3</b>	<b>98,2</b>	<b>98,0</b>	<b>Agricultural goods output</b>
10	10000	Rastlinska pridelava	43,2	49,5	44,7	52,9	50,5	49,5	53,6	51,1	52,6	Crop production
01	01000	Žita	6,3	6,7	5,5	6,3	5,5	5,4	8,5	6,8	5,3	Cereals
02	02000	Industrijske rastline	1,8	2,3	2,1	2,3	2,6	2,8	2,7	3,5	2,4	Industrial crops
03	03000	Krmne rastline	14,7	15,6	12,9	18,0	17,5	14,5	15,8	14,8	16,1	Forage plants
04	04000	Zelenjadnice, sadike in okrasne rastline	5,6	5,8	6,4	5,8	7,0	7,2	5,7	6,5	7,9	Vegetables and horticultural products
05	05000	Krompir	1,8	2,1	2,2	1,9	1,4	2,4	2,5	2,0	1,8	Potato
06	06000	Sadje	6,5	7,8	7,7	7,6	7,3	8,2	8,5	8,7	8,8	Fruits
07	07000	Vino	6,5	9,1	7,9	10,9	9,1	9,1	9,9	8,8	10,2	Wine
08	08000	Oljčno olje	...	...	...	...	...	...	...	...	...	Olive oil
09	09000	Drugi rastlinski pridelki	0,0	0,0	0,0	0,0	0,0	0,0	0,0	0,0	0,0	Other crop products
13	13000	Živinoreja	55,2	49,0	53,5	45,4	47,6	48,5	44,7	47,1	45,5	Animal production
11	11000	Živina	34,3	28,7	32,2	27,6	29,1	29,7	26,8	27,6	27,4	Animals
11.1	11100	Govedo	13,1	11,5	12,7	10,7	12,1	12,2	11,3	11,4	11,5	Cattle
11.2	11200	Prašiči	12,7	9,9	10,5	9,1	9,2	10,1	7,5	7,4	6,2	Pigs
11.3	11300	Konji	0,4	0,3	0,4	0,2	0,2	0,3	0,2	0,2	0,3	Equines
11.4	11400	Ovce in koze	0,6	0,7	0,7	0,7	0,8	0,8	0,7	0,6	0,8	Sheep and goats
11.5	11500	Perutnina	7,4	6,1	7,8	6,8	6,7	6,1	6,9	7,8	8,5	Poultry
11.6	11900	Druge živali	0,2	0,2	0,2	0,2	0,2	0,2	0,2	0,2	0,2	Other animals
12	12000	Živalski proizvodi	20,9	20,3	21,3	17,8	18,5	18,8	17,8	19,6	18,1	Animal products
12.1	12100	Mleko	17,4	16,8	18,1	15,0	15,6	15,7	14,7	16,2	14,2	Milk
12.2	12200	Jajca	2,3	2,3	2,0	1,7	1,7	1,8	2,2	2,5	2,8	Eggs
12.3	12900	Drugi živalski proizvodi	1,2	1,2	1,2	1,2	1,1	1,3	0,9	0,9	1,1	Other animal products
<b>15</b>	<b>15000</b>	<b>Kmetijske storitve</b>	<b>1,6</b>	<b>1,6</b>	<b>1,8</b>	<b>1,6</b>	<b>1,9</b>	<b>2,0</b>	<b>1,7</b>	<b>1,8</b>	<b>2,0</b>	<b>Agricultural services</b>

... ni podatka  
not availableVir: SURS  
Source: SORS

**Tabela 3: Vrednost kmetijske proizvodnje, stalne proizvajalčeve cene preteklega leta, Slovenija**

**Table 3: Agricultural output at constant producer prices of the preceding year, Slovenia**

Pos-tavka Item	Šifra New Cro- nos code	Opis	2001	2002	2003	2004	2005	2006	2007	2008	2009	Description
<b>Mio. EUR</b>												
<b>16</b>	<b>16000</b>	<b>Kmetijska proizvodnja</b>	<b>786</b>	<b>974</b>	<b>845</b>	<b>1.040</b>	<b>1.001</b>	<b>911</b>	<b>1.002</b>	<b>1.102</b>	<b>1.159</b>	<b>Agricultural output</b>
<b>14</b>	<b>14000</b>	<b>Proizvodnja kmetijskih proizvodov</b>	<b>773</b>	<b>960</b>	<b>830</b>	<b>1.024</b>	<b>983</b>	<b>892</b>	<b>985</b>	<b>1.082</b>	<b>1.139</b>	<b>Agricultural goods output</b>
10	10000	Rastlinska pridelava	338	481	358	573	524	434	497	588	621	Crop production
01	01000	Žita	55	65	43	68	64	47	57	102	74	Cereals
02	02000	Industrijske rastline	15	19	19	22	27	26	19	28	47	Industrial crops
03	03000	Krmne rastline	109	159	107	169	204	136	157	182	174	Forage plants
04	04000	Zelenjadnice, sadike in okrasne rastline	41	57	45	89	60	60	58	72	83	Vegetables and horticultural products
05	05000	Krompir	14	18	13	29	16	11	30	22	25	Potato
06	06000	Sadje	51	74	59	91	64	72	80	84	102	Fruits
07	07000	Vino	52	88	72	104	89	81	95	98	115	Wine
08	08000	Oljčno olje	...	...	...	...	...	...	...	...	...	Olive oil
09	09000	Drugi rastlinski pridelki	0	0	0	0	0	0	0	0	0	Other crop products
13	13000	Živinoreja	435	479	472	452	459	458	488	494	519	Animal production
11	11000	Živina	267	289	286	271	276	279	296	295	293	Animals
11.1	11100	Govedo	114	109	114	107	106	113	123	128	118	Cattle
11.2	11200	Prašiči	89	111	98	89	86	95	91	78	69	Pigs
11.3	11300	Konji	3	2	4	2	2	2	2	3	2	Equines
11.4	11400	Ovce in koze	5	7	6	8	7	7	8	7	8	Sheep and goats
11.5	11500	Perutnina	56	58	63	63	71	59	71	78	94	Poultry
11.6	11900	Druge živali	1	1	2	2	2	2	1	1	1	Other animals
12	12000	Živalski proizvodi	167	190	186	181	183	180	192	199	225	Animal products
12.1	12100	Mleko	137	161	157	154	155	150	157	161	187	Milk
12.2	12200	Jajca	21	19	18	16	16	18	22	28	29	Eggs
12.3	12900	Drugi živalski proizvodi	9	11	11	12	12	12	12	10	10	Other animal products
<b>15</b>	<b>15000</b>	<b>Kmetijske storitve</b>	<b>13</b>	<b>14</b>	<b>15</b>	<b>16</b>	<b>18</b>	<b>19</b>	<b>17</b>	<b>20</b>	<b>20</b>	<b>Agricultural services</b>
<b>Sprememba obsega (%) / Volume changes (%)</b>												
<b>16</b>	<b>16000</b>	<b>Kmetijska proizvodnja</b>	<b>-4,3</b>	<b>13,4</b>	<b>-12,9</b>	<b>19,2</b>	<b>-1,5</b>	<b>-7,3</b>	<b>3,7</b>	<b>-1,3</b>	<b>-1,2</b>	<b>Agricultural output</b>
<b>14</b>	<b>14000</b>	<b>Proizvodnja kmetijskih proizvodov</b>	<b>-4,3</b>	<b>13,6</b>	<b>-13,1</b>	<b>19,5</b>	<b>-1,6</b>	<b>-7,5</b>	<b>4,1</b>	<b>-1,4</b>	<b>-1,2</b>	<b>Agricultural goods output</b>
10	10000	Rastlinska pridelava	-11,6	29,6	-25,4	46,7	-2,5	-12,6	3,9	-1,8	3,5	Crop production
01	01000	Žita	1,1	21,1	-33,9	42,7	-0,6	-13,7	8,8	8,0	-6,6	Cereals
02	02000	Industrijske rastline	-17,7	28,4	-18,0	17,3	16,0	-1,4	-29,1	-7,0	13,7	Industrial crops
03	03000	Krmne rastline	-1,6	26,1	-29,3	49,8	11,2	-21,0	12,6	3,0	0,2	Forage plants
04	04000	Zelenjadnice, sadike in okrasne rastline	-10,4	18,9	-20,4	59,6	2,6	-12,2	-15,5	12,3	9,5	Vegetables and horticultural products
05	05000	Krompir	-17,8	14,1	-34,6	50,6	-16,1	-20,1	28,0	-20,2	6,2	Potato
06	06000	Sadje	-30,3	32,0	-21,4	35,8	-16,8	1,5	1,2	-10,8	0,1	Fruits
07	07000	Vino	-15,8	57,5	-19,0	51,1	-20,1	-9,4	8,9	-11,9	10,9	Wine
08	08000	Oljčno olje	...	...	...	...	...	...	...	...	...	Olive oil
09	09000	Drugi rastlinski pridelki	22,1	-46,2	-2,3	78,5	-50,0	6,3	2,4	-7,8	1,3	Other crop products
13	13000	Živinoreja	2,2	1,0	-0,7	-3,3	-0,6	-2,0	4,3	-1,0	-6,2	Animal production
11	11000	Živina	3,4	-2,1	2,8	-3,9	-1,7	-2,6	3,4	-1,4	-9,3	Animals
11.1	11100	Govedo	-1,7	-2,5	1,8	-3,3	-2,3	-4,7	4,2	1,2	-11,5	Cattle
11.2	11200	Prašiči	9,4	1,6	1,9	-2,9	-6,8	4,9	-6,4	-6,6	-20,2	Pigs
11.3	11300	Konji	-4,8	-31,7	44,0	-36,6	30,7	6,1	-10,2	3,0	1,0	Equines
11.4	11400	Ovce in koze	-18,2	36,1	-14,0	20,7	7,6	-2,4	-1,1	-8,5	5,5	Sheep and goats
11.5	11500	Perutnina	8,2	-9,0	6,3	-6,9	4,1	-9,4	19,6	0,4	2,6	Poultry
11.6	11900	Druge živali	0,0	0,0	2,4	0,0	0,0	-10,0	-12,0	-3,3	-3,3	Other animals
12	12000	Živalski proizvodi	0,4	6,2	-5,6	-2,4	1,1	-1,1	5,6	-0,3	-1,9	Animal products
12.1	12100	Mleko	0,6	7,7	-3,7	-2,9	1,8	-2,5	3,8	-1,9	-1,7	Milk
12.2	12200	Jajca	-4,1	-5,9	-18,6	-9,3	-2,7	5,9	23,7	12,3	-0,4	Eggs
12.3	12900	Drugi živalski proizvodi	9,0	8,3	-8,2	16,5	-3,3	8,4	1,8	-3,7	-8,7	Other animal products
<b>15</b>	<b>15000</b>	<b>Kmetijske storitve</b>	<b>-3,5</b>	<b>0,1</b>	<b>0,0</b>	<b>3,4</b>	<b>8,8</b>	<b>0,0</b>	<b>-13,9</b>	<b>4,8</b>	<b>-4,1</b>	<b>Agricultural services</b>

... ni podatka  
not available

Vir: SURS  
Source: SORS

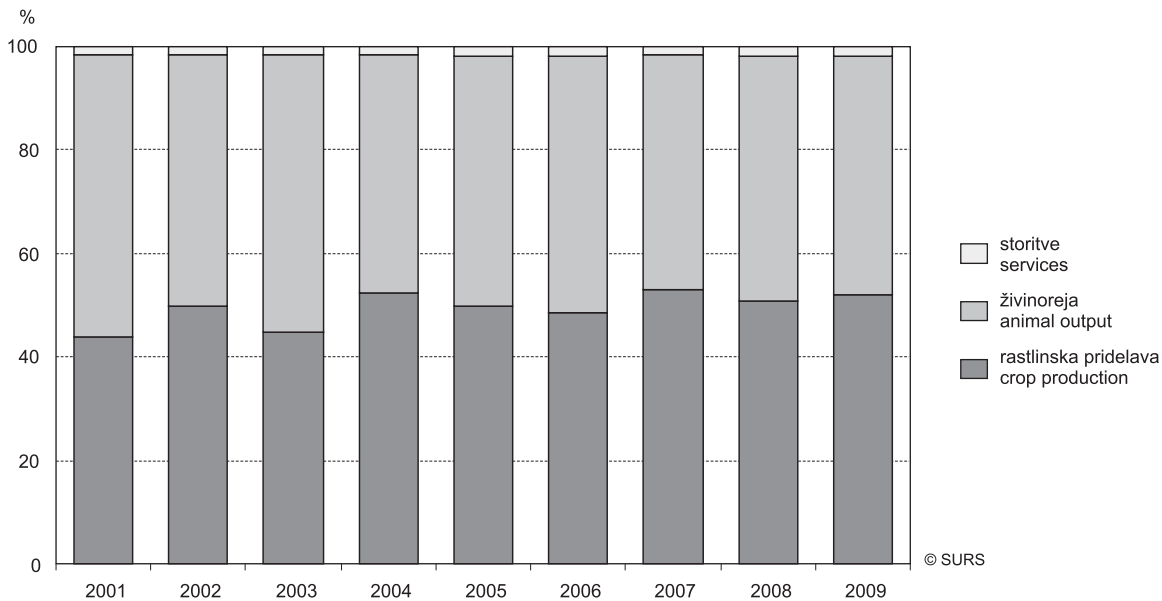


Proizvodnja kmetijske dejavnosti sestoji iz proizvodnje kmetijskih proizvodov, proizvodnje kmetijskih storitev in nekmetijskih dopolnilnih dejavnosti kmetijstva (nazadnje omenjene dejavnosti še niso bile ocenjene v okviru ekonomskih računov za kmetijstvo).

Output of agricultural industry consists of production of agricultural products, production of agricultural services and non-agricultural secondary activities (inseparable) which have in the framework of economic accounts for agriculture not yet been estimated.

### Grafikon 3: Struktura vrednosti kmetijske proizvodnje, osnovne cene, Slovenija

Chart 3: Structure of the agricultural output value at basic prices, Slovenia



Vir: SURS  
Source: SORS

V strukturi vrednosti proizvodnje kmetijskih proizvodov je v letu 2009 okrog 98 % vrednosti predstavljala kmetijska dejavnost, okrog 2 % vrednosti pa so predstavljale kmetijske storitve. Delež vrednosti rastlinske pridelave v strukturi vrednosti kmetijske proizvodnje se je v 2009 povečal, delež vrednosti živalske priraje pa se je zmanjšal.

Delež vrednosti rastlinske pridelave je v letu 2009 znašal skoraj 53 % vrednosti kmetijske proizvodnje, to je za 2 odstotni točki več kot v predhodnem letu. V strukturi vrednosti proizvodnje se je zvišala vrednost deleža zelenjadnic, vina in krmnih rastlin, znižala pa vrednost deleža žit, industrijskih rastlin in krompirja. Vrednost deleža živaloreje je v letu 2009 znašala 45 % vrednosti kmetijske proizvodnje, to je za 2 odstotni točki manj kot v predhodnem letu.

#### Rastlinska pridelava

V vrednosti rastlinske pridelave predstavlja največji delež vrednost krmnih rastlin. V letu 2009 je ta delež znašal 31 % vrednosti rastlinske pridelave ali 2 odstotni točki več kot v predhodnem letu. Vrednost deleža vina je znašal 19 % ali za 2 odstotni točki več kot v letu 2008. Za 2 odstotni točki višja je bila tudi vrednost deleža zelenjadnic. Vrednost deleža sadja je ostala enaka kot predhodno leto; vrednost deleža žit se je znižala za 3 odstotne točke (znašala je 10 %); vrednost deleža industrijskih rastlin se je znižala za 2 odstotni točki (znašala je 5 %); za odstotno točko se je znižala tudi vrednost deleža krompirja (znašala je 3 %).

Production of agricultural products in 2009 represented about 98% of agricultural output value, while about 2% was represented by agricultural services. In 2009 the share of crop production increased, while the share of animal rearing decreased in production value.

The share of crop production in 2009 amounted to almost 53% of agricultural production; in comparison with the previous year it increased by 2 percentage points. The share of vegetables, wine and forage plants increased, while the share of cereals, industrial crops and potato decreased. The share of animal production amounted to 45% of agricultural production in 2009 – a decrease of 2 percentage points in comparison with the previous year.

#### Crop output

In the framework of crop production, forage plants represent in the whole period the highest share. In 2009 the share increased by 2 percentage points and amounted to 31%. The share of wine increased in comparison with 2008 by 2 percentage points and amounted to 19%. The share of vegetables increased by 2 percentage points in the structure of crop production. The share of fruit remained at the previous year level, the share of cereals decreased by 3 percentage points and amounted to 10%, the share of industrial crops decreased by 2 percentage points and amounted to 5%. The share of potato decreased by 1 percentage point and amounted to 3%.

## Živinoreja

Vrednost priraje živine je v letu 2009 predstavljala 60-odstotni delež vrednosti živinoreje. V primerjavi s predhodnim letom se je ta delež povečal za odstotno točko. Največji delež v vrednosti priraje živine je prispevala govedoreja, in sicer 42 % (ali za odstotno točko več kot v letu 2008). Vrednost priraje perutnine je predstavljala 31 % vrednosti priraje živine (ali za 3 odstotne točke več kot v letu 2008). Vrednost deleža konj v vrednosti priraje živine je znašala 1 %, vrednost deleža drobnice pa 3 %. Zniževanje vrednosti deleža priraje prašičev se je še nadaljevalo: v primerjavi s predhodnim letom se je tedaj znižala za 4 odstotne točke; znašala je 23 % vrednosti živinoreje.

Vrednost deleža živalskih proizvodov v vrednosti živinoreje se je v letu 2009 v primerjavi s predhodnim letom znižala za 2 odstotni točki (znašala je 40 %). Znižala se je vrednost deleža mleka, in sicer za 4 odstotne točke (znašala je 78 %); vrednost deleža jajc pa se je povečala za 3 odstotne točke (znašala je 15 % vrednosti živalskih proizvodov).

Živinoreja v širšem smislu, ta zajema prirajo mesa različnih vrst živine in tudi živalske proizvode ter pridelavo krme, ki se pridelava in porabi v kmetijstvu, predstavlja večinski delež vrednosti kmetijske proizvodnje. V letu 2009 je bila vrednost tega deleža enaka kot v predhodnem letu, in sicer je znašala 67 % vrednosti kmetijske proizvodnje.

## Kmetijske storitve

Kmetijske storitve so del proizvodnje kmetijske dejavnosti, tesno povezan s kmetijsko proizvodnjo, in so obračunane kot del kmetijske proizvodnje in vmesne potrošnje. Pogoji, da se dejavnost definira kot kmetijska storitev, je opravljanje storitve z mehanizacijo, skupaj z delovno silo, ki jo lahko opravi kmetijsko gospodarstvo za drugo kmetijsko gospodarstvo ali za to specializirana kmetijska podjetja. Vrednost storitev v kmetijstvu se povečuje predvsem zaradi dviganja cen in strukture storitev. V letu 2009 je bila vrednost deleža storitev v kmetijski proizvodnji enaka kot v predhodnem letu; znašala je 2 % vrednosti kmetijske proizvodnje.

## Gibanje obsega kmetijske proizvodnje

Zaradi izločitve vpliva subvencij so spremembe v obsegu kmetijske proizvodnje predstavljene v proizvajalčevih cenah. V letu 2009 ni bilo posebnih vremenskih razmer, ki bi bistveno vplivale na rastlinsko pridelavo.

## Animal output

In 2009 animal rearing represented 60% of animal output. In comparison with the previous year the share increased by 1 percentage point. The most important share (42%) belonged to cattle, a 1 percentage point increase in comparison with 2008. Poultry presented 31% in animal rearing due to the increase by 3 percentage points compared with 2008. The share of horses amounted to 1%, and the share of sheep and goats to 3%. The share of pigs continued to decrease. In comparison with the previous year it decreased by 4 percentage points and amounted to 23% of the value of animals.

The share of animal products decreased by 2 percentage points in 2009 in comparison with the previous year and amounted to 40%. The share of milk decreased by 4 percentage points and amounted to 78%; the share of eggs increased by 3% and amounted to 15% of animal products value.

Animal output in the wider sense, i.e. the rearing of different kinds of animals as well as animal products and production of fodder produced and consumed within the agriculture, presented the main part of the agricultural production. In 2009 the share remained at the previous year level; it was estimated at 67% of the value of agricultural production.

## Agricultural services

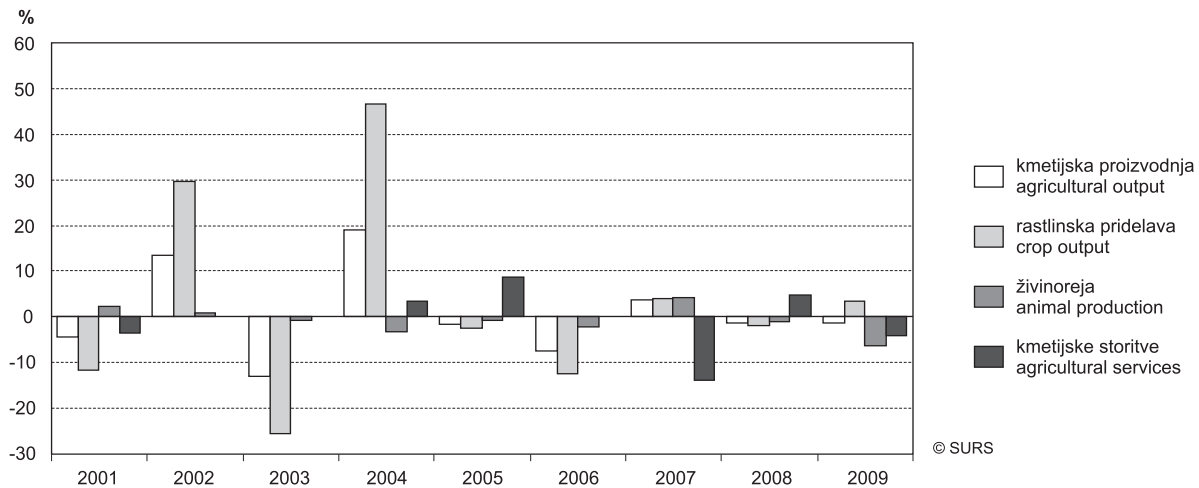
Agricultural services are a part of agricultural activity closely connected with the agricultural production. The condition for the defining of agricultural service is the performing of the service with the mechanisation together with the labour force. The service could be performed by one agricultural holding for another or by agricultural enterprises specialised for performing services. The value of services is increasing due to the price increase and structure of the services. The value of agricultural services in 2009 remained at the previous year level and amounted to 2%.

## Volume changes of agricultural output

In order to exclude the impact of subsidies, volume changes of agriculture are measured in producer prices. In 2009 there were no specific weather conditions to substantially influence the crop production.

**Grafikon 4: Spremembe v obsegu kmetijske proizvodnje, stalne poizvajalčeve cene predhodnega leta, Slovenija**

Chart 4: Volume changes of agricultural output at constant producer preceding year prices, Slovenia

Vir: SURS  
Source: SORS

V letu 2009 se je obseg kmetijske proizvodnje v primerjavi s predhodnim letom znižal povprečno za odstotek. Obseg rastlinske pridelave se je znižal prav tako za odstotek, in sicer zaradi manjše pridelave žit; obseg pridelave na vseh drugih področjih rastlinske pridelave se je namreč povečal.

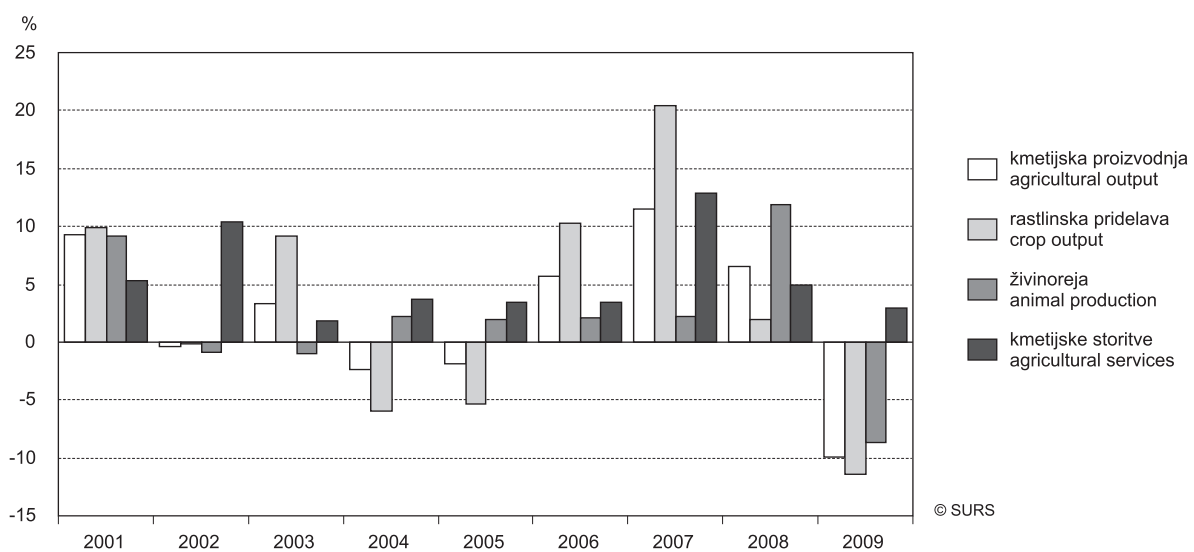
Obseg živinoreje se je znižal za 6 %, najbolj zaradi manjše prireje prašičev in goveda.

In 2009 the volume of agricultural output decreased by 1% in comparison with the previous year. The crop production volume decreased by 1% due to the cereals production decrease, while the production in all other fields increased.

The volume of animal production decreased by 6%, mainly due to the decrease in pig and cattle rearing.

**Grafikon 5: Letne spremembe proizvajalčevih cen, Slovenija**

Chart 5: Annual change of producer prices, Slovenia

Vir: SURS  
Source: SORS



Glavni razlog za nominalno nižjo dodano vrednost in nominalno nižji faktorski dohodek v letu 2009 v primerjavi s predhodnim letom je bilo znižanje cen kmetijskih proizvodov. Znižanja cen so bila na posameznih področjih kmetijske pridelave različna. Cene na področju rastlinske pridelave so se znižale povprečno za 11 %.

Cene na področju živinoreje so se znižale za 2 %, in sicer zaradi 20-odstotnega znižanja cene mleka in 7-odstotnega znižanja cen prašičev; cene na drugih področjih živinoreje so se povečale.

#### Struktura potrošnje v kmetijstvu

Izhodišče za ekonomske račune in tudi za prehranske bilance je uporabna proizvodnja. Podatki kmetijskih statistik o rastlinski pridelavi se izračunajo na osnovi podatkov o posejanih površinah; to je skladno z izrazom bruto proizvodnja; podatek o bruto proizvodnji torej pomeni, da izgube, ki nastanejo ob spravilu oz. žetvi, niso odštete. Z upoštevanjem izgub se opravi metodološka prilagoditev oz. se dobi količina uporabne proizvodnje, na kateri temelji obračun proizvodnje in potrošne strukture v ekonomskih računih za kmetijstvo.

The main reason for the nominal decrease in value added and factor income in 2009 in comparison with the previous year was the agricultural product price decrease. In the field of crop production the prices decreased by 11%, differently for specific crops.

In animal production there was a price decrease by 2% due to the 20% milk price decrease and 7% pig price decrease. In other fields of animal production the prices increased.

#### Consumption structure in agriculture

The starting point for the economic accounts as well as for the supply balance sheets is the usable production. Agricultural statistics data on crop production are based mainly on the sown area, which corresponds to the category of gross production. It means that the harvest losses are not excluded. With the exclusion of such losses a methodological adjustment is performed and the category of usable production is received, which is the basis for the calculation of agricultural production and consumption structure in economic accounts for agriculture.

#### Grafikon 6: Shematični prikaz virov in porabe kmetijskih proizvodov

Chart 6: Schematic presentation of resources and uses of agricultural output

Bruto proizvodnja Gross output						
Izgube Losses	Uporabna proizvodnja Usable output					Začetne zaloge (ZZ) Initial stocks (IS)
	Skupaj razpoložljivi viri Total available resources					
Potrošnja v enoti Intra-unit consumption	Predelava proizvajalcev Processing by producers	Lastna končna potrošnja Own final consumption	Skupaj prodaje Total sales	S <sup>1)</sup>	Končne zaloge (KS) Final stocks (FS)	
					KZ – ZZ <sup>2)</sup> FS – IS <sup>2)</sup>	

1) Lastna proizvodnja osnovnih sredstev.  
Own-account produced fixed capital goods

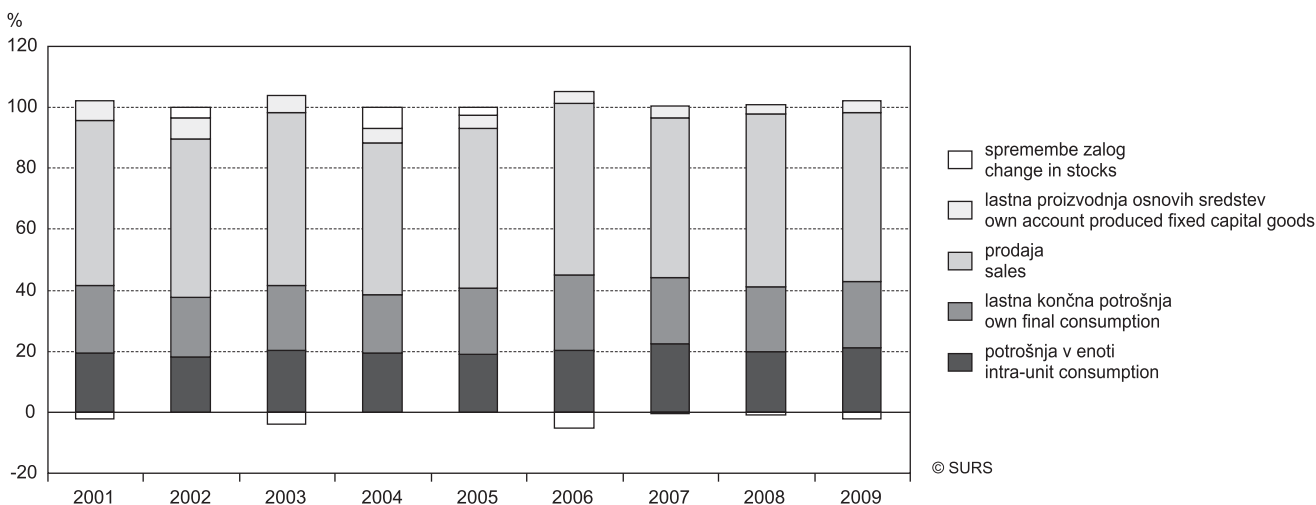
2) Sprememba v zalogah. V prikazanem diagramu se predpostavlja, da so končne zaloge večje od začetnih.  
Change in stocks. In the above diagram, the final stocks are assumed to be greater than the initial stocks.

Vir: Eurostat  
Source: Eurostat

Kmetijska proizvodnja se uporabi za različne potrošne namene. Kmetijski proizvodi se lahko prodajo, porabijo na kmetijskih gospodarstvih, predelajo (predelava se upošteva le, če gre za ločeno dejavnost), porabijo kot lastna končna potrošnja v gospodinjstvu; del kmetijskih proizvodov se nahaja v zalogah, del v obliki osnovnih sredstev, proizvedenih na kmetijskih gospodarstvih.

Agricultural production is used for different consumption purposes. Agricultural products can be sold, used on agricultural holdings, processed (only in the case that the activity is separable), used as own final consumption of household, a part of the agricultural products can be in stock or in the form of fixed capital goods produced on agricultural holdings.

**Grafikon 7: Struktura potrošnje kmetijstva, proizvajalčeve cene, Slovenija**  
Chart 7: Consumption structure of the agricultural output at producer prices, Slovenia



Vir: SURS  
Source: SORS

Največji delež kmetijske proizvodnje je namenjen prodaji, ocenjeni na osnovi statističnih neposrednih in posrednih virov. Metodologija ugotavljanja tržnosti kmetijskih pridelkov se dopolnjuje in izpopolnjuje. Prodaja, v kateri so zajeti podatki o prodaji kmetijskih pridelkov drugim kmetijskim enotam, enotam zunaj kmetijstva ali o izvozu teh pridelkov, je bila v letu 2009 za 2 odstotni točki nižja kot v predhodnem letu; znašala je 55 % vrednosti kmetijske proizvodnje.

Potrošnja znotraj kmetijske enote se je v letu 2009 v primerjavi s predhodnim letom povečala za odstotno točko; znašala je 21 %. V potrošnjo znotraj kmetijske enote so zajeti proizvodi, ki se pridelajo in potrošijo v drugi kmetijski dejavnosti na ravni štirimestnega števila klasifikacije NACE, predvsem rastlinski pridelki, ki se uporabijo za krmo živine. V potrošnjo znotraj kmetijske enote niso zajeti proizvodi, ki se pridelajo in porabijo v kmetijstvu, vendar se njihova dejavnost na ravni štirimestnega števila klasifikacije NACE ne razlikuje. Značilni taki primeri so: seme, ki se ponovno uporabi za enak pridelek; grozdje za vino, ki se uporabi v proizvodnji vina; oljke, ki se uporabijo v proizvodnji oljčnega olja; mleko, ki se uporabi za živinsko krmo.

V letu 2009 je kmečko gospodarstvo porabilo za lastno končno potrošnjo 22 % vrednosti kmetijske proizvodnje kmetijskega gospodarstva, to je za odstotno točko več kot v predhodnem letu.

Lastna proizvodnja osnovnih sredstev se je v letu 2009 v primerjavi s predhodnim letom povečala za odstotno točko; znašala je 4 %.

The main part of agricultural production is sold; the data are estimated on the basis of direct and indirect statistical sources. The methodology of establishing of market shares of agricultural products is in the supplementing and upgrading phase. The sales, which include sales to other agricultural holdings, sales to units outside the agriculture and export, amounted to 55% in 2009 and they decreased by 2 percentage points in comparison with the previous year.

Intra-unit consumption increased in 2009 over the previous year by 1 percentage point and amounted to 21%. Intra-unit consumption includes the products which are produced and consumed in the other agricultural activity at the four-digit level of NACE classification, especially the crop products used for the animals feedingstuff. It is important to point out that the products produced and consumed on the agricultural holdings and corresponding to the same activity at the four-digit NACE classification level are not included as part of agricultural production. Characteristic examples are seeds used in the same production, grapes for producing wine, olives for producing of olive oil, milk used for calves fodder.

In 2009 the agricultural household used 22% of agricultural output value of agricultural holding for own final consumption. In comparison with the previous year the own final consumption increased by 1 percentage point.

Own production of fixed capital assets increased by 1 percentage point and amounted to 4% of agricultural production value in 2009.

**Tabela 4: Vrednost vmesne potrošnje v kmetijstvu, tekoče cene, Slovenija**

**Table 4: Intermediate consumption of agriculture at current prices, Slovenia**

Pos-tav-ka Item	Šifra New Cro- nos code	Opis	2001	2002	2003	2004	2005	2006	2007	2008	2009	Description
<b>Mio. EUR</b>												
<b>19</b>	<b>19000</b>	<b>Skupaj vmesna potrošnja</b>	<b>532</b>	<b>538</b>	<b>559</b>	<b>604</b>	<b>585</b>	<b>599</b>	<b>697</b>	<b>774</b>	<b>668</b>	<b>Total intermediate consumption</b>
19.01	19010	Seme in sadike	22	23	26	28	29	28	30	31	31	Seeds and planting stock
19.02	19011	Energija; maziva	57	59	62	66	80	83	87	101	89	Energy; lubricants
19.03	19012	Gnojila in sredstva za izboljšavo tal	36	35	36	35	33	34	35	69	44	Fertilisers and soil improvers
19.04	19020	Zaščitna sredstva in pesticidi	17	18	20	19	20	21	21	23	23	Plant protection products and pesticides
19.05	19021	Veterinarski stroški	21	23	24	26	24	27	27	28	28	Veterinary expences
19.06	19022	Krma	305	299	310	343	307	315	400	420	345	Feedingstuff
19.07	19023	Vzdrževanje strojev in opreme	20	22	23	24	25	26	31	32	34	Maintenance of materials
19.08	19029	Vzdrževanje zgradb	8	9	9	10	11	11	12	13	13	Maintenance of buildings
19.09	19030	Kmetijske storitve	14	15	16	17	19	19	19	21	20	Agricultural services
19.10	19031	Posredno merjene storitve finančnega posredništva	3	2	2	2	2	2	1	1	3	FISIM
19.11	19032	Drugi proizvodi in storitve	30	33	31	34	37	33	36	36	37	Other goods and services
<b>Struktura (%) / Structure (%)</b>												
<b>19</b>	<b>19000</b>	<b>Skupaj vmesna potrošnja</b>	<b>100,0</b>	<b>100,0</b>	<b>100,0</b>	<b>100,0</b>	<b>100,0</b>	<b>100,0</b>	<b>100,0</b>	<b>100,0</b>	<b>100,0</b>	<b>Total intermediate consumption</b>
19.01	19010	Seme in sadike	4,2	4,3	4,7	4,6	5,0	4,7	4,3	4,0	4,6	Seeds and planting stock
19.02	19011	Energija; maziva	10,6	11,0	11,1	10,9	13,7	13,9	12,4	13,1	13,3	Energy; lubricants
19.03	19012	Gnojila in sredstva za izboljšavo tal	6,7	6,5	6,5	5,8	5,6	5,7	5,0	8,9	6,6	Fertilisers and soil improvers
19.04	19020	Zaščitna sredstva in pesticidi	3,2	3,3	3,5	3,2	3,4	3,4	3,0	2,9	3,5	Plant protection products and pesticides
19.05	19021	Veterinarski stroški	3,9	4,2	4,2	4,3	4,2	4,4	3,8	3,6	4,3	Veterinary expences
19.06	19022	Krma	57,4	55,6	55,5	56,8	52,4	52,6	57,3	54,3	51,6	Feedingstuff
19.07	19023	Vzdrževanje strojev in opreme	3,8	4,1	4,2	4,0	4,2	4,4	4,4	4,2	5,1	Maintenance of materials
19.08	19029	Vzdrževanje zgradb	1,5	1,6	1,6	1,7	1,8	1,8	1,7	1,6	2,0	Maintenance of buildings
19.09	19030	Kmetijske storitve	2,6	2,8	2,8	2,8	3,2	3,2	2,7	2,7	3,1	Agricultural services
19.10	19031	Posredno merjene storitve finančnega posredništva	0,5	0,5	0,4	0,3	0,3	0,3	0,2	0,2	0,4	FISIM
19.11	19032	Drugi proizvodi in storitve	5,6	6,2	5,5	5,6	6,3	5,6	5,1	4,6	5,6	Other goods and services

Vir: SURS  
Source: SORS



**Tabela 5: Vrednost vmesne potrošnje kmetijstva, stalne cene preteklega leta, Slovenija**

Table 5: Intermediate consumption of agriculture at constant prices of the preceding year, Slovenia

Pos-tav-ka Item	Šifra New Cro- nos code	Opis	2001	2002	2003	2004	2005	2006	2007	2008	2009	Description
<b>Mio. EUR</b>												
<b>19</b>	<b>19000</b>	<b>Skupaj vmesna potrošnja</b>	<b>475</b>	<b>544</b>	<b>534</b>	<b>608</b>	<b>608</b>	<b>581</b>	<b>625</b>	<b>713</b>	<b>722</b>	<b>Total intermediate consumption</b>
19.01	19010	Seme in sadike	21	21	24	28	28	29	26	30	30	Seeds and planting stock
19.02	19011	Energija; maziva	54	59	58	68	68	79	85	87	99	Energy; lubricants
19.03	19012	Gnojila in sredstva za izboljšavo tal	27	35	35	32	32	33	35	35	56	Fertilisers and soil improvers
19.04	19020	Zaščitna sredstva in pesticidi	15	17	18	19	19	20	20	21	22	Plant protection products and pesticides
19.05	19021	Veterinarski stroški	20	22	23	24	24	24	26	26	28	Veterinary expences
19.06	19022	Krma	268	314	299	348	348	308	340	416	384	Feedingstuff
19.07	19023	Vzdrževanje strojev in opreme	19	21	23	24	24	25	28	29	31	Maintenance of materials
19.08	19029	Vzdrževanje zgradb	8	8	9	10	10	10	12	12	13	Maintenance of buildings
19.09	19030	Kmetijske storitve	13	14	14	18	18	19	17	20	20	Agricultural services
19.10	19031	Posredno merjene storitve finančnega posredništva	2	2	2	2	2	2	1	1	3	FISIM
19.11	19032	Drugi proizvodi in storitve	28	31	29	36	36	33	35	35	37	Other goods and services
<b>Spememba obsega (%) / Volume changes (%)</b>												
<b>19</b>	<b>19000</b>	<b>Skupaj vmesna potrošnja</b>	<b>-0,4</b>	<b>2,2</b>	<b>-0,6</b>	<b>0,0</b>	<b>0,8</b>	<b>-0,7</b>	<b>4,3</b>	<b>2,3</b>	<b>-6,7</b>	<b>Total intermediate consumption</b>
19.01	19010	Seme in sadike	-3,8	-3,4	4,6	0,7	1,8	0,2	-6,9	-1,1	-3,5	Seeds and planting stock
19.02	19011	Energija; maziva	0,0	3,9	-1,7	-3,8	2,7	-1,9	2,4	0,6	-2,2	Energy; lubricants
19.03	19012	Gnojila in sredstva za izboljšavo tal	0,1	-1,9	0,1	-8,5	-8,7	-0,3	1,2	0,0	-18,7	Fertilisers and soil improvers
19.04	19020	Zaščitna sredstva in pesticidi	-8,8	-0,6	2,7	-0,4	0,5	0,7	-0,8	2,6	-1,7	Plant protection products and pesticides
19.05	19021	Veterinarski stroški	2,6	3,1	1,5	4,1	-8,6	0,0	-2,3	-1,2	-1,2	Veterinary expences
19.06	19022	Krma	0,1	2,9	0,0	0,4	1,5	0,3	8,0	4,1	-8,6	Feedingstuff
19.07	19023	Vzdrževanje strojev in opreme	0,6	0,5	2,8	-1,6	-1,7	1,3	7,4	-5,1	-2,8	Maintenance of materials
19.08	19029	Vzdrževanje zgradb	-1,6	-3,1	0,7	10,8	-3,0	-3,8	9,0	-0,3	0,4	Maintenance of buildings
19.09	19030	Kmetijske storitve	-3,5	0,1	-4,9	3,4	8,8	0,0	-13,9	4,8	-4,1	Agricultural services
19.10	19031	Posredno merjene storitve finančnega posredništva	-3,1	-10,9	-14,6	-11,7	-18,2	18,2	-46,0	15,6	83,1	FISIM
19.11	19032	Drugi proizvodi in storitve	0,7	5,9	-12,3	6,3	6,0	-10,6	4,8	-1,4	3,6	Other goods and services

Vir: SURS  
Source: SORS

Vrednost vmesne potrošnje vključuje vrednost vseh proizvodov in storitev, ki jih kmetijska gospodarstva potrošijo v proizvodnem procesu. Vključeni so stroški proizvodov in storitev, ki jih kmetijska gospodarstva kupijo zunaj kmetijstva, pa tudi proizvodi in storitve, ki se proizvedejo na kmetijskem gospodarstvu. Kot strošek kmetijskega gospodarstva se šteje tudi krma, ki se pridelava in porabi na kmetijskem gospodarstvu (upoštevanje štirimestne ravni klasifikacije NACE).

V letu 2009 je bila vrednost vmesne potrošnje v kmetijstvu ocenjena na 668 milijonov EUR, to je nominalno za 14 % manj kot v predhodnem letu. Znižanje stroškov kmetijstva je bilo posledica 7-odstotnega zmanjšanja obsega potrošnje in 8-odstotnega znižanja cen.

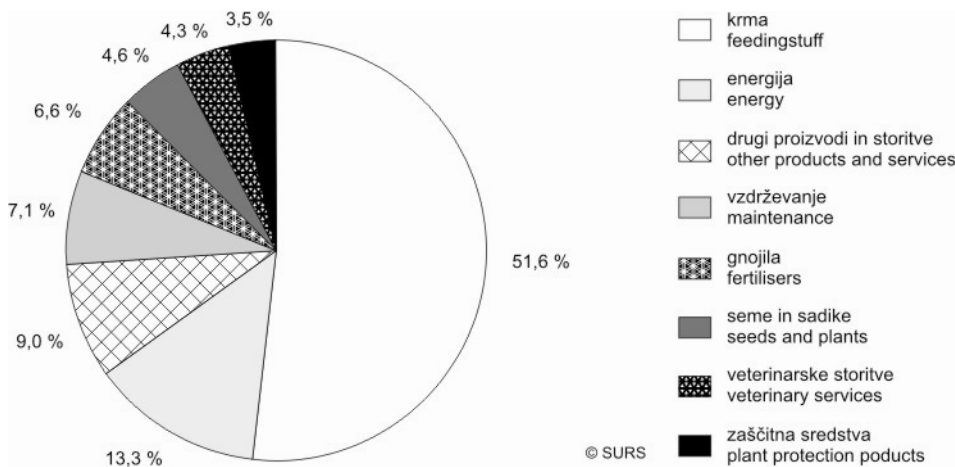
Intermediate consumption includes the value of all products and services that agricultural holdings consume in the agricultural production process. Included are the costs of products and services that agricultural holdings buy outside the agricultural activity as well as the products and services produced on the agricultural holdings. As a cost of agricultural holding is treated also feedingstuff produced and consumed on the agricultural holding (taking into account the four-digit NACE classification level).

The value of intermediate consumption in 2009 was estimated at EUR 668 million, i.e. a decrease by 14% in comparison with the previous year. The costs decreased due to the 7% volume decrease and 8% price decrease.



**Grafikon 8: Struktura vmesne potrošnje v kmetijstvu, Slovenija, 2009**

Chart 8: Structure of intermediate consumption, Slovenia, 2009



Vir: SURS  
Source: SORS

Največji strošek imajo kmetijska gospodarstva s krmo. V primerjavi s predhodnim letom so bili stroški krme v letu 2009 nižji za 2 odstotni točki in so znašali 52 %. Razloga za znižanje sta bila manjši obseg porabljene krme in nižja cena te krme. V strukturi vmesne potrošnje je poraba energije poleg krme največji strošek. Strukturni delež tega stroška je v letu 2009 ostal na ravni vrednosti iz predhodnega leta. Strošek za gnojila se je v letu 2009 znižal za 2 odstotni točki, in sicer zaradi 19-odstotnega znižanja obsega in 22-odstotnega znižanja cen gnojil. Delež stroškov za seme in sadike je bil 5-odstoten, to je za odstotno točko več kot v letu 2008. Strukturni deleži drugih stroškov (znašali so od 2 % do 5 %) se v primerjavi s predhodnim letom niso bistveno spremenili.

The main part of agricultural holdings' costs is the cost of feedingstuff. In comparison with 2009 the feedingstuffs costs decreased by 2 percentage points and amounted to 52%, due to the volume decrease and price decrease. In the intermediate consumption structure the costs of the energy are important. In comparison with the previous year, in 2009 the structural share of energy remained at the previous year level. Costs of the fertilisers decreased by 2 percentage points due to the 19% decrease in volume and a 22% price decrease of fertilisers. The share of costs for seeds and planting stock was 5% due to the 1 percentage point's increase in comparison with 2008. Structural shares of other input items (they ranged from 2% to 5%) did not change substantially.

Tabela 6: Vrednost bruto investicij v osnovna sredstva, tekoče cene, Slovenija

Table 6: Gross fixed capital formation at current prices, Slovenia

Pos-tav-ka Item	Šifra New Cro- nos code	Opis	2001	2002	2003	2004	2005	2006	2007	2008	2009	Description
<b>Mio. EUR</b>												
<b>32</b>	<b>32000</b>	<b>BRUTO INVESTICIJE V OSNOVNA SREDSTVA PROIZVEDENA V KMETIJSTVU</b>	<b>34,9</b>	<b>47,8</b>	<b>35,1</b>	<b>32,1</b>	<b>28,1</b>	<b>24,1</b>	<b>31,1</b>	<b>26,0</b>	<b>30,4</b>	<b>GFCF IN AGRICULTURAL PRODUCTS</b>
32.1	32100	Bl v trajne nasade	11,8	16,6	10,1	12,5	16,1	13,7	12,9	12,4	17,2	GFCF in plantations
32.2	32200	Bl v osnovno credo	23,0	31,2	25,0	19,5	12,1	10,4	18,3	13,6	1336	GFCF in animals
<b>33</b>	<b>33000</b>	<b>BRUTO INVESTICIJE V OSNOVNA SREDSTVA, PROIZVEDENA ZUNAJ KMETIJSTVA</b>	<b>129,2</b>	<b>144,7</b>	<b>156,5</b>	<b>160,3</b>	<b>189,3</b>	<b>216,5</b>	<b>246,5</b>	<b>286,6</b>	<b>223,1</b>	<b>GFCF IN NON-AGRICULTURAL PRODUCTS</b>
33.1	33100	Bl v stroje, opremo in transportno opremo	85,3	98,7	107,4	106,6	131,2	159,6	181,6	211,9	159,2	GFCF in materials
33.1/1	33110	Bl v stroje, opremo	43,4	58,6	62,7	54,8	69,2	68,3	82,6	102,3	7273	GFCF in machines and other equipment
33.1/2	33120	Bl v transportno opremo	41,8	40,1	44,6	51,8	62,0	91,2	99,0	109,6	83,9	GFCF in transport equipment
33.2	33200	Bl v zgradbe	43,2	45,2	47,8	52,3	56,5	55,7	64,3	66,8	63,1	GFCF in buildings
33.2/1	33210	Bl v kmetijske zgradbe (nestanovanjske)	43,2	45,2	47,8	52,3	56,5	55,7	64,3	66,8	63,1	GFCF in farm buildings (non-residential)
33.2/2	33220	Bl v druga dela brez izboljšave zemljišč	...	...	...	...	...	...	...	...	...	GFCF in other works except land improvements
33.3	33900	druge BI	1	1	1	1	2	1	1	1	1	OTHER GFCF
33.3/1	33910	Bl v neopredmetena osnovna sredstva (nr. računalniška programska oprema)	...	...	...	...	...	...	...	...	...	GFCF in intangible fixed assets (e.g. computer software)
33.3/2	33920	Dodatek k vrednosti nefinančnih neproizvedenih sredstev	1	1	1	1	2	1	1	1	1	Addition to the value of non-financial non-produced assets
33.3/2/1	33921	Bl v bistveno izboljšavo zemljišč	1	1	1	1	2	1	1	1	1	GFCF in major land improvements
33.3/2/2	33922	Stroški povezani z nakupom zemljišč in proizvodnimi pravicami	...	...	...	...	...	...	...	...	...	Costs linked to the purchase of land and production rights
<b>34</b>	<b>34000</b>	<b>BRUTO INVESTICIJE V OSNOVNA SREDSTVA (BREZ ODBITNEGA DDV) (32+33)</b>	<b>164,0</b>	<b>192,5</b>	<b>191,6</b>	<b>192,3</b>	<b>217,4</b>	<b>240,6</b>	<b>277,6</b>	<b>312,8</b>	<b>253,8</b>	<b>GROSS FIXED CAPITAL FORMATION (EXCLUDING DEDUCTIBLE VAT) (32+33)</b>
<b>Struktura (%) / Structure (%)</b>												
<b>32</b>	<b>32000</b>	<b>BRUTO INVESTICIJE V OSNOVNA SREDSTVA PROIZVEDENA V KMETIJSTVU</b>	<b>21,3</b>	<b>24,8</b>	<b>18,3</b>	<b>16,7</b>	<b>12,9</b>	<b>10,0</b>	<b>11,2</b>	<b>8,3</b>	<b>12,0</b>	<b>GFCF IN AGRICULTURAL PRODUCTS</b>
32.1	32100	Bl v trajne nasade	7,2	8,6	5,3	6,5	7,4	5,7	4,6	4,0	6,8	GFCF in plantations
32.2	32200	Bl v osnovno credo	14,0	16,2	13,1	10,2	5,5	4,3	6,6	4,3	5,2	GFCF in animals
<b>33</b>	<b>33000</b>	<b>BRUTO INVESTICIJE V OSNOVNA SREDSTVA, PROIZVEDENA ZUNAJ KMETIJSTVA</b>	<b>78,7</b>	<b>75,2</b>	<b>81,7</b>	<b>83,3</b>	<b>87,1</b>	<b>90,0</b>	<b>88,8</b>	<b>91,6</b>	<b>87,9</b>	<b>GFCF IN NON-AGRICULTURAL PRODUCTS</b>
33.1	33100	Bl v stroje, opremo in transportno opremo	52,0	51,3	56,0	55,4	60,4	66,3	65,4	67,7	62,7	GFCF in materials
33.1/1	33110	Bl v stroje, opremo	26,5	30,4	32,7	28,5	31,8	28,4	29,8	32,7	28,6	GFCF in machines and other equipment
33.1/2	33120	Bl v transportno opremo	25,5	20,8	23,3	26,9	28,5	37,9	35,7	35,0	33,1	GFCF in transport equipment
33.2	33200	Bl v zgradbe	26,3	23,5	24,9	27,2	26,0	23,2	23,1	21,3	24,9	GFCF in buildings
33.2/1	33210	Bl v kmetijske zgradbe (nestanovanjske)	26,3	23,5	24,9	27,2	26,0	23,2	23,1	21,3	24,9	GFCF in farm buildings (non-residential)
33.2/2	33220	Bl v druga dela brez izboljšave zemljišč	...	...	...	...	...	...	...	...	...	GFCF in other works except land improvements
33.3	33900	druge BI	0,4	0,4	0,7	0,7	0,7	0,5	0,2	0,2	0,3	OTHER GFCF
33.3/1	33910	Bl v neopredmetena osnovna sredstva (nr. računalniška programska oprema)	...	...	...	...	...	...	...	...	...	GFCF in intangible fixed assets (e.g. computer software)
33.3/2	33920	Dodatek k vrednosti nefinančnih neproizvedenih sredstev	0,4	0,4	0,7	0,7	0,7	0,5	0,2	0,2	0,3	Addition to the value of non-financial non-produced assets
33.3/2/1	33921	Bl v bistveno izboljšavo zemljišč	0,4	0,4	0,7	0,7	0,7	0,5	0,2	0,2	0,3	GFCF in major land improvements
33.3/2/2	33922	Stroški povezani z nakupom zemljišč in proizvodnimi pravicami	...	...	...	...	...	...	...	...	...	Costs linked to the purchase of land and production rights
<b>34</b>	<b>34000</b>	<b>BRUTO INVESTICIJE V OSNOVNA SREDSTVA (BREZ ODBITNEGA DDV) (32+33)</b>	<b>100,0</b>	<b>100,0</b>	<b>100,0</b>	<b>100,0</b>	<b>100,0</b>	<b>100,0</b>	<b>100,0</b>	<b>100,0</b>	<b>100,0</b>	<b>GROSS FIXED CAPITAL FORMATION (EXCLUDING DEDUCTIBLE VAT) (32+33)</b>

... ni podatka  
not availableVir: SURS  
Source: SORS

Tabela 7: Vrednost bruto investicij v osnovna sredstva, stalne cene preteklega leta, Slovenija

Table 7: Gross fixed capital formation at constant prices of the preceding year, Slovenia

Pos-tav-ka Item	Šifra New Cro- nos code	Opis	2001	2002	2003	2004	2005	2006	2007	2008	2009	Description
<b>Mio. EUR</b>												
<b>32</b>	<b>32000</b>	<b>BRUTO INVESTICIJE V OSNOVNA SREDSTVA, PROIZVEDENA V KMETIJSTVU</b>	<b>31,8</b>	<b>45,3</b>	<b>32,8</b>	<b>32,2</b>	<b>30,5</b>	<b>26,7</b>	<b>28,9</b>	<b>26,0</b>	<b>30,0</b>	<b>GFCF IN AGRICULTURAL PRODUCTS</b>
32.1	32100	Bl v trajne nasade	10,8	15,8	9,7	12,3	14,6	13,3	12,3	12,4	16,8	GFCF in plantations
32.2	32200	Bl v osnovno credo	21,0	29,6	23,0	19,9	15,8	13,4	16,6	13,6	13,3	GFCF in animals
<b>33</b>	<b>33000</b>	<b>BRUTO INVESTICIJE V OSNOVNA SREDSTVA, PROIZVEDENA ZUNAJ KMETIJSTVA</b>	<b>122,5</b>	<b>137,1</b>	<b>148,8</b>	<b>150,9</b>	<b>180,0</b>	<b>212,2</b>	<b>237,2</b>	<b>276,2</b>	<b>216,6</b>	<b>GFCF IN NON-AGRICULTURAL PRODUCTS</b>
33.1	33100	Bl v stroje, opremo in transportno opremo	80,1	92,9	103,9	101,3	124,3	155,9	174,6	211,9	154,3	GFCF in materials
33.1/1	33110	Bl v stroje, opremo	40,5	54,8	59,6	52,3	66,0	67,5	80,5	102,3	72,7	GFCF in machines and other equipment
33.1/2	33120	Bl v transportno opremo	39,7	38,2	44,3	49,0	58,3	88,4	94,1	109,6	81,6	GFCF in transport equipment
33.2	33200	Bl v zgradbe	41,7	43,4	43,6	48,2	54,2	55,1	62,0	63,6	61,5	GFCF in buildings
33.2/1	33210	Bl v kmetijske zgradbe (nestanovanjske)	41,7	43,4	43,6	48,2	54,2	55,1	62,0	63,6	61,5	GFCF in farm buildings (non-residential)
33.2/2	33220	Bl v druga dela brez izboljšave zemljišč	...	...	...	...	...	...	...	...	...	GFCF in other works except land improvements
33.3	33900	druge BI	0,7	0,8	1,3	1,3	1,5	1,2	0,6	0,7	0,8	OTHER GFCF
33.3/1	33910	Bl v neopredmetena osnovna sredstva (nr. računalniška programska oprema)	...	...	...	...	...	...	...	...	...	GFCF in intangible fixed assets (e.g. computer software)
33.3/2	33920	Dodatek k vrednosti nefinančnih neproizvedenih sredstev	0,7	0,8	1,3	1,3	1,5	1,2	0,6	0,7	0,8	Addition to the value of non-financial non-produced assets
33.3/2/1	33921	Bl v bistveno izboljšavo zemljišč	0,7	0,8	1,3	1,3	1,5	1,2	0,6	0,7	0,8	GFCF in major land improvements
33.3/2/2	33922	Stroški povezani z nakupom zemljišč in proizvodnimi pravicami	...	...	...	...	...	...	...	...	...	Costs linked to the purchase of land and production rights
<b>34</b>	<b>34000</b>	<b>BRUTO INVESTICIJE V OSNOVNA SREDSTVA (BREZ ODBITNEGA DDV) (32+33)</b>	<b>154,3</b>	<b>182,5</b>	<b>181,5</b>	<b>183,1</b>	<b>210,5</b>	<b>238,8</b>	<b>266,1</b>	<b>302,1</b>	<b>246,6</b>	<b>GROSS FIXED CAPITAL FORMATION (EXCLUDING DEDUCTIBLE VAT) (32+33)</b>
<b>Sprememba obsega (%) / Volume changes (%)</b>												
<b>32</b>	<b>32000</b>	<b>BRUTO INVESTICIJE V OSNOVNA SREDSTVA, PROIZVEDENA V KMETIJSTVU</b>	<b>-14,7</b>	<b>30,1</b>	<b>-31,4</b>	<b>-8,3</b>	<b>-5,1</b>	<b>-5,2</b>	<b>19,8</b>	<b>-16,6</b>	<b>-15,6</b>	<b>GFCF IN AGRICULTURAL PRODUCTS</b>
32.1	32100	Bl v trajne nasade	-10,7	33,1	-41,3	21,7	16,6	-17,4	-10,3	-3,7	-35,4	GFCF in plantations
32.2	32200	Bl v osnovno credo	-16,5	28,5	-26,1	-20,4	-19,0	11,1	59,5	-25,6	-2,4	GFCF in animals
<b>33</b>	<b>33000</b>	<b>BRUTO INVESTICIJE V OSNOVNA SREDSTVA, PROIZVEDENA ZUNAJ KMETIJSTVA</b>	<b>-4,5</b>	<b>6,2</b>	<b>2,8</b>	<b>-3,6</b>	<b>12,3</b>	<b>12,1</b>	<b>9,6</b>	<b>12,0</b>	<b>24,4</b>	<b>GFCF IN NON-AGRICULTURAL PRODUCTS</b>
33.1	33100	Bl v stroje, opremo in transportno opremo	-6,2	9,0	5,3	-5,6	16,6	18,8	9,4	16,7	27,2	GFCF in materials
33.1/1	33110	Bl v stroje, opremo	-12,0	26,1	1,7	-16,7	20,4	-2,5	17,8	23,9	-28,9	GFCF in machines and other equipment
33.1/2	33120	Bl v transportno opremo	0,5	-8,8	10,5	9,8	12,6	42,6	3,1	10,7	-25,6	GFCF in transport equipment
33.2	33200	Bl v zgradbe	-0,1	0,5	-3,7	1,0	3,6	-2,6	11,3	-1,0	-7,9	GFCF in buildings
33.2/1	33210	Bl v kmetijske zgradbe (nestanovanjske)	-0,1	0,5	-3,7	1,0	3,6	-2,6	11,3	-1,0	-7,9	GFCF in farm buildings (non-residential)
33.2/2	33220	Bl v druga dela brez izboljšave zemljišč	...	...	...	...	...	...	...	...	...	GFCF in other works except land improvements
33.3	33900	druge BI	-38,1	12,5	58,9	-2,2	11,1	-21,8	-47,4	4,8	7,2	OTHER GFCF
33.3/1	33910	Bl v neopredmetena osnovna sredstva (nr. računalniška programska oprema)	...	...	...	...	...	...	...	...	...	GFCF in intangible fixed assets (e.g. computer software)
33.3/2	33920	Dodatek k vrednosti nefinančnih neproizvedenih sredstev	-38,1	12,5	58,9	-2,2	11,1	-21,8	-47,4	4,8	7,2	Addition to the value of non-financial non-produced assets
33.3/2/1	33921	Bl v bistveno izboljšavo zemljišč	-38,1	12,5	58,9	-2,2	11,1	-21,8	-47,4	4,8	7,2	GFCF in major land improvements
33.3/2/2	33922	Stroški povezani z nakupom zemljišč in proizvodnimi pravicami	...	...	...	...	...	...	...	...	...	Costs linked to the purchase of land and production rights
<b>34</b>	<b>34000</b>	<b>BRUTO INVESTICIJE V OSNOVNA SREDSTVA (BREZ ODBITNEGA DDV) (32+33)</b>	<b>-6,8</b>	<b>11,3</b>	<b>-5,7</b>	<b>-4,4</b>	<b>9,4</b>	<b>9,9</b>	<b>10,6</b>	<b>8,8</b>	<b>-21,2</b>	<b>GROSS FIXED CAPITAL FORMATION (EXCLUDING DEDUCTIBLE VAT) (32+33)</b>

... ni podatka  
not available

Vir: SURS  
Source: SORS





V letu 2009 so investicije v kmetijstvu znašale 254 milijonov EU; v primerjavi z 2008 so se nominalno znižale za 19 %. Delež investicij, proizvedenih v kmetijstvu, je znašal 12 %; v primerjavi s predhodnim letom se je zvišal za 5 odstotnih točk. Delež investicij v osnovna sredstva, proizvedena zunaj kmetijstva, je znašal 88 %; v primerjavi s predhodnim letom se je znižal za 4 odstotne točke. Obseg investicij v kmetijstvu se je v letu 2009 v primerjavi s predhodnim letom znižal za 21 %. Glavni razlog za to so bile manjše investicije v transportno opremo in zgradbe. Investicije, proizvedene v kmetijstvu, so se povečale na račun večjega obsega investicij v trajne nasade.

#### Mednarodna primerjava dohodkov iz kmetijstva

Povprečni faktorski dohodek v EU-27 je v letu 2009 znašal 11.000 EUR; v primerjavi s predhodnim letom se je znižal za 9 %. Najvišji dohodek, 32.000 EUR na zaposlenega, je imela Belgija, 31.000 EUR je imelo Združeno kraljestvo. Od 20.000 EUR do 30.000 EUR dohodka na zaposlenega so imele še Francija, Nemčija, Finska, Španija, Norveška in Nizozemska. Višji dohodek na zaposlenega od evropskega povprečja so imele še Grčija, Ciper, Italija, Irska, Avstrija, Luksemburg, Danska, Malta in Švedska. Preostale države so imele faktorski dohodek na zaposlenega pod evropskim povprečjem za leto 2009.

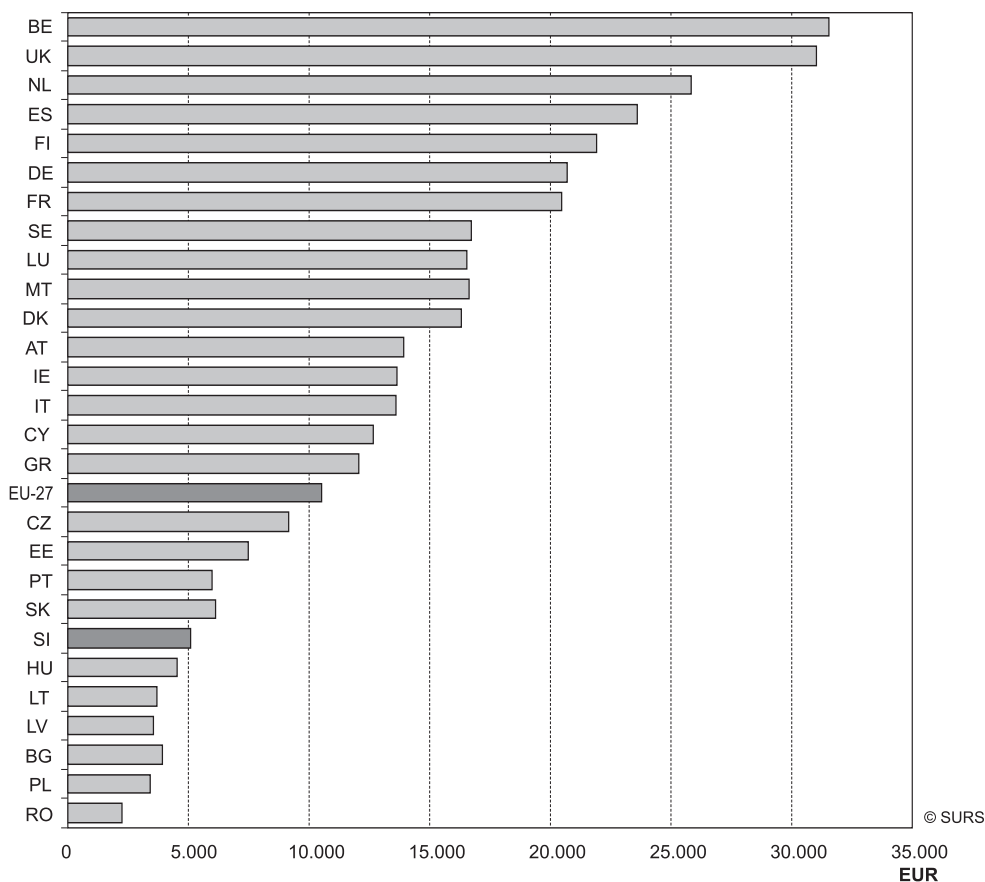
In 2009 the GFCF in agriculture amounted to EUR 254 million; in comparison with 2008 they decreased by 19% in nominal terms. The share of GFCF in agricultural products amounted to 12%; compared with the previous year it decreased by 5 percentage points. The share of GFCF in non-agricultural products amounted to 88%; compared with the previous year it decreased by 4 percentage points. The volume of GFCF in 2009 decreased by 21% in comparison with the previous year. The main reason for that was the GFCF decrease in machinery and equipment. GFCF in agricultural goods increased due to the volume increase of plantations.

#### International comparison of agricultural income

Average factor income at the EU level in 2009 amounted to EUR 11,000; in comparison with the previous year it decreased by 9%. The highest income per employee was recorded in Belgium (EUR 32,000) and the United Kingdom (EUR 31,000). France, Germany, Finland, Spain, Norway and the Netherlands recorded the income per employee between EUR 20,000 and EUR 30,000. The higher income per employed than the EU-27 average was recorded in Greece, Cyprus, Italy, Ireland, Austria, Luxembourg, Denmark, Malta and Sweden. The other countries had the factor income per employee under the EU-27 average for 2009.

#### Grafikon 9: Faktorski dohodek na polnovredno delovno moč, države članice EU-27, 2009

Chart 9: Factor income per annual work unit, EU-27 Member States, 2009



Vir: EUROSTAT  
Source: EUROSTAT





## METODOLOŠKA POJASNILA

### Viri in metode zbiranja podatkov

Ekonomski računi za kmetijstvo so kompleksen informacijski sistem, izdelan za koledarsko leto. Podatki kmetijskih računov – proizvodnja, dodana vrednost, faktorski dohodek, bruto investicije, zaposlenost – so osnova za izračun dohodkovnih kazalnikov kmetijstva in podatkovni vir za modeliranje. Kmetijski računi omogočajo mednarodno primerjavo ter primerjavo z drugimi dejavnostmi v nacionalnem gospodarstvu. V ekonomskih računih za kmetijstvo so zajete vse kmetijske dejavnosti v skladu s konceptom proizvodnje po metodologiji ekonomskih računov za kmetijstvo iz leta 1997 (ERK 97 Rev.1.1), ki temelji na Evropskem sistemu računov iz leta 1995 (ESR 95).

Glavni viri podatkov za ekonomske račune za kmetijstvo so statistična raziskovanja kmetijskih statistik, statistika industrije, zunanjetrgovinske statistike, zaključni računi družb in organizacij, davčne evidence, podatki Ministrstva za finance, Kmetijskega inštituta Slovenije, Ministrstva za kmetijstvo, gozdarstvo in prehrano ter drugi viri.

### Definicije in pojasnila

**Kmetijska proizvodnja** je enaka vrednosti rastlinske pridelave, prireje živali in živalskih proizvodov, kmetijskih storitev in vrednosti neločljivih dopolnilnih dejavnosti kmetijstva. Obračunava se za posamezno koledarsko leto, vrednotena je v osnovnih cenah. V osnovnih cenah so iz vrednosti proizvodnje izločeni=odšteti vsi davki na proizvode in storitve ter vključene=prištete vse subvencije na proizvode in storitve. Kmetijsko proizvodnjo sestavljajo proizvodnja za trg (odkup, tržnica), za lastno končno porabo, intrabranžna poraba ter lastna proizvodnja osnovnih sredstev.

**Vmesna potrošnja** je vrednotena v kupčevih cenah. Predstavlja vrednost vseh proizvodov in storitev, ki jih kmetje nabavijo in porabijo v procesu kmetijske pridelave. V vmesno porabo so vključeni vsi proizvodi z življenjsko dobo do enega leta ter proizvodi, katerih vrednost ne presega 500 EUR.

**Bruto dodana vrednost** v osnovnih cenah je enaka kmetijski proizvodnji v osnovnih cenah, zmanjšani za vmesno porabo v kupčevih cenah. Bruto dodana vrednost je tudi enaka vsoti porabe stalnega kapitala, sredstev za zaposlene, drugim davkom na proizvodnjo, bruto poslovnemu presežku oz. bruto raznovrstnemu dohodku, druge subvencije na proizvodnjo so odštete.

**Neto dodana vrednost** je enaka kmetijski proizvodnji v osnovnih cenah, zmanjšani za vmesno porabo v kupčevih cenah in porabo stalnega kapitala. Neto dodana vrednost je tudi enaka vsoti sredstev za zaposlene, drugim davkom na proizvodnjo, neto poslovnemu presežku oz. neto raznovrstnemu dohodku, ostale subvencije na proizvodnjo so odštete.

**Faktorski dohodek** je enak neto dodani vrednosti, ki so ji odšteti drugi davki na proizvodnjo in prištete druge subvencije na proizvodnjo. Faktorski dohodek je tudi enak vsoti neto poslovnega presežka ter drugim subvencijam na proizvodnjo.

**Neto poslovni presežek** je rezidualna kategorija, ki obsega faktorski dohodek gospodarskih družb, zmanjšan za sredstva za zaposlene.

**Neto raznovrstni dohodek** je rezidualna kategorija nekorporativnih podjetij in samozaposlenih oseb.

**Neto podjetniški dohodek** je enak neto poslovnemu presežku oz. neto raznovrstnemu dohodku, zmanjšanemu za plačane rente in obresti ter za dobljene obresti, ki se nanašajo izključno na kmetijsko dejavnost.

**Zaposlenost** v kmetijstvu je zaradi upoštevanja občasnega (part time) in

## METHODOLOGICAL EXPLANATIONS

### Sources and methods of data collection

Economic accounts for agriculture are a complex information system, prepared for the calendar year. Data on economic accounts - production, value added, factor income, gross fixed capital formation, employment - are the basis for the calculation of income indicators for agriculture and are the data source for modelling. Agricultural accounts enable international comparability as well as comparability with other activities inside of national economy. Economic accounts for agriculture cover all agricultural activities following by the 1997 methodology on the economic accounts for agriculture (EAA 97 Rev.1.1) based on the 1995 European System of Accounts (ESA 1995).

**Net value added** at basic prices equals agricultural production at basic prices less intermediate consumption at purchase prices less fixed capital consumption. Net value added also equals the sum of compensation of employees, other taxes on production and net operating surplus/net mixed income, while other subsidies on production are subtracted.

### Definitions and explanations

**Agricultural production** equals the value of crop output, animal output and the output of animal products, agricultural services output and the value of inseparable secondary agricultural activities. It is calculated for an individual calendar year and is valued at basic prices, which means that all taxes on products and services are excluded and all subsidies on products and services are included. Agricultural production is composed of market production (purchase, market place), own final consumption, inter-branch consumption and own production of fixed assets.

**Intermediate consumption** is valued at purchase prices. It presents the value of all products and services that farmers purchase and use in the process of agricultural production. Intermediate consumption covers all products with the life span of one year and products the value of which does not exceed EUR 500.

**Gross value added** at basic prices equals agricultural production at basic prices less intermediate consumption at purchase prices. Gross value added also equals the sum of fixed capital consumption, compensation of employees, other taxes on production and gross operating surplus/gross mixed income, while other subsidies on production are subtracted.

**Net value added** at basic prices equals agricultural production at basic prices less intermediate consumption at purchase prices less fixed capital consumption. Net value added also equals the sum of compensation of employees, other taxes on production and net operating surplus/net mixed income, while other subsidies on production are subtracted.

**Factor income** equals net value added less other taxes on production plus other subsidies on production. Factor income also equals the sum of net operating surplus and other subsidies on production.

**Net operating surplus** is the residual category that equals factor income of companies less compensation of employees.

**Net mixed income** is the residual category on unincorporated enterprises and self-employed persons.

**Net entrepreneurial income** equals net operating surplus/net mixed income less paid rents and interest plus received interest that refers exclusively to agricultural production.

**Agricultural labour input** is, in order to take into account part-time and



sezonskega dela merjena v polnovrednih delovnih močeh – PDM. Ena PDM je ekvivalent za eno osebo, ki je polno zaposlena v enoti kmetijske dejavnosti eno leto (1800 ur). Celotna delovna sila v kmetijstvu zajema plačano in neplačano delovno silo.

seasonal work, measured in annual work units (AWU). One AWU equals one person in full-time employment in agriculture in one year (1.800 hours). Total labour force in agriculture covers salaried and non-salaried labour force.

## OBJAVLJANJE REZULTATOV

### Letno:

Ekonomski računi za kmetijstvo. *Prva objava.*

Ekonomski računi za kmetijstvo. *Statistične informacije.*

SI-STAT podatkovni portal – <http://www.stat.si>

Statistični letopis Republike Slovenije.

Slovenija v številkah.

## DATA PUBLISHING

### Annually:

Economic accounts for agriculture. *First Release.*

Economic accounts for agriculture. *Rapid Reports.*

SI-STAT data portal – <http://www.stat.si/eng/>

Statistical Yearbook of the Republic of Slovenia.

Slovenija in Figures.

## STATISTIČNI ZNAMENJI

... ni podatka  
, decimalna vejica

## STATISTICAL SIGNS

... not available  
, decimal point

## KRATICE IN MERSKA ENOTA

BI bruto investicije  
BDP bruto domači proizvod  
BDV bruto dodana vrednost  
DDV davek na dodano vrednost  
EUR evro  
KZ končne zaloge  
MKGP Ministrstvo za kmetijstvo, gozdarstvo in prehrano  
PDM polnovredne delovne moči

ZZ začetne zaloge  
mio. milijon

## ABBREVIATIONS AND MEASUREMENT UNIT

GFCF gross fixed capital formation  
GDP gross domestic product  
GVA gross value added  
VAT value added tax  
EUR Euro  
FS final stocks  
MAFF Ministry of Agriculture, Forestry and Food  
AWU annual work units  
FISIM financial intermediation services indirectly measured  
IS initial stocks  
mio. million

## SEZNAM DRŽAV: IMENA IN KRATICE

Ime države:	Kratice:
EU-27	27 držav članic EU
AT	Avstrija
BE	Belgija
BG	Bolgarija
CZ	Češka republika
CY	Ciper
DE	Nemčija
DK	Danska
EE	Estonija
ES	Španija
FI	Finska
FR	Francija
GR	Grčija
HU	Madžarska
IE	Irska
IT	Italija
LT	Litva

## LIST OF COUNTRIES: NAMES AND ABBREVIATIONS

Country:	Abbreviation:
EU-27	27 EU Member States
AT	Austria
BE	Belgium
BG	Bulgaria
CZ	Czech Republic
CY	Cyprus
DE	Germany
DK	Denmark
EE	Estonia
ES	Spain
FI	Finland
FR	France
GR	Greece
HU	Hungary
IE	Ireland
IT	Italy
LT	Lithuania



**SEZNAM DRŽAV: IMENA IN KRATICE (nadaljevanje)**

Ime države:	Kratice:
LU	Luksemburg
LV	Latvija
MT	Malta
NL	Nizozemska
PL	Poljska
PT	Portugalska
RO	Romunija
SE	Švedska
SI	Slovenija
SK	Slovaška
UK	Združeno kraljestvo

**LIST OF COUNTRIES: NAMES AND ABBREVIATIONS (continued)**

Country:	Abbreviation:
LU	Luxembourg
LV	Latvia
MT	Malta
NL	Netherlands
PL	Poland
PT	Portugal
RO	Romania
SE	Sweden
SI	Slovenia
SK	Slovakia
UK	United Kingdom

Avtorica Irena Žaucer

Author Irena Žaucer

Publikacija je na voljo na spletnem naslovu [www.stat.si/pub.asp](http://www.stat.si/pub.asp)  
Informacije daje Informacijsko središče  
tel.: (01) 241 51 04  
elektronska pošta [info.stat@gov.si](mailto:info.stat@gov.si)

Access to the publication at [www.stat.si/eng/pub.asp](http://www.stat.si/eng/pub.asp)  
Information: Information Centre  
phone + 386 1 241 51 04  
e-mail: [info.stat@gov.si](mailto:info.stat@gov.si)

**KAKO DO STATISTIČNIH PODATKOV IN INFORMACIJ?**

- **na spletnih straneh Statističnega urada**  
www.stat.si
- **po pošti, telefonu, telefaksu ali elektronsko**  
naslov: Statistični urad Republike Slovenije  
Vožarski pot 12, 1000 Ljubljana, Slovenija  
telefon: (01) 241 51 04  
faks: (01) 241 53 44  
telefonski odzivnik: (01) 475 65 55  
e-naslov: info.stat@gov.si
- **z naročilom statističnih publikacij**  
naslov: Statistični urad Republike Slovenije  
Vožarski pot 12, 1000 Ljubljana, Slovenija  
telefon: (01) 241 52 84  
faks: (01) 241 53 44  
e-naslov: prodaja.surs@gov.si
- **z obiskom v Informacijskem središču**  
poslovni čas: od ponedeljka do četrтка od 9.00 do 15.30  
petek od 9.00 do 14.30

**HOW TO OBTAIN STATISTICAL DATA AND INFORMATION?**

- **on Statistical Office's web pages**  
www.stat.si
- **via mail, phone, fax and e-mail**  
address: Statistical Office of the Republic of Slovenia  
Vožarski pot 12, 1000 Ljubljana, Slovenia  
phone: +386 1 241 51 04  
fax: +386 1 241 53 44  
answering machine: +386 1 475 65 55  
e-mail: info.stat@gov.si
- **by ordering statistical publications**  
address: Statistical Office of the Republic of Slovenia  
Vožarski pot 12, 1000 Ljubljana, Slovenia  
phone: +386 1 241 52 84  
fax: +386 1 241 53 44  
e-mail: prodaja.surs@gov.si
- **by visiting the Information Centre**  
office hours: Monday to Thursday from 9.00 to 15.30  
Friday from 9.00 to 14.30

