

# slovenski čebelar

5

Letnik LXXXVI — Leto 1984



# slovenski čebelar

SLOVENSKI ČEBELAR  
GLASILO ČEBELARSKIH  
ORGANIZACIJ SLOVENIJE

št. 5

5. maj

letnik 86

## VSEBINA

Leopold Merhar: Razmišljanja ob umiranju kostanjevih gozdov	177
Jože Grabrijan: Čebelarjeva opravila v maju	179
Ivan Grajš: »G« Panj na 28 satov in tehnologija čebelarjenja v njem	182
Lojze Kastelic: Čebelarjenje s paketnimi čebelami	190

## IZKUŠNJE NAŠIH ČEBELARJEV

Alojz Bukovšek ml.: Moje izkušnje pri zatiranju varoze	193
Drago Korbar: Prašenje matice	195
Jože Grabrijan: Zaščita pred medvedom	195
Ivan Skrt: Moje izkušnje o beri in donosih	196

## IZ ZGODOVINE ČEBELARSTVA

Janko Lipovec: O srednjeveškem čebelarstvu na slovenskem Štajerskem	197
Mira Preložnik: Levstik — Bučelstvo	198

## S KNJIŽNE POLICE

Janez Mihelič: Izšla je nova knjiga z naslovom MOČ MEDU	200
---	-----

## NOVICE IZ ČEBELARSKEGA SVETA

Martin Mencej: Mednarodni simpozij o opravevanju	201
Kako zavarovati satje pred voskovnimi molji	201
Dušan Medved: Glivica Beauvaria	201
Martin Mencej: Tudi na mrzlem severu čebelarstvo dobro uspeva	202

## IZ DRUŠTVENEGA ŽIVLJENJA

Viktor Kladnik: Zlati jubilej sevniških čebelarjev	204
--	-----

## OSMRTNICE

### BILTEN MEDEX

Boris Slavec: Oblike organiziranega pridelovalnega sodelovanja z DO hp Medex	I
Ivan Esenko: Vzreja gospodarskih matic in matičnikov	II
Boris Slavec: Kreditiranje razširitve in posodobitve čebelarstev	IV

## CONTENTS

L. Merhar: Consideration on the dying of chestnut woods	177
J. Grabrijan: Beekeeper's occupations in May	179
I. Grajš: »G« beehive with 28 frames and the technology of beekeeping in it	182
L. Kastelic: Beekeeping with bees in packets	190

## OUR BEEKEEPERS' EXPERIENCES

A. Bukovšek, jr.: My experiences with extrirpating varroa	193
D. Korbar: Meeting of bee queen	195
J. Grabrijan: Protection against bear	195
I. Skrt: My experiences with collection and produce	196

## FROM THE HISTORY OF BEEKEEPING

J. Lipovec: About the mediaeval beekeeping in Slovene Steria region	197
M. Preložnik: Levstik — Bučelstvo (Beekeeping)	198

## FROM THE BOOK SHELF

J. Mihelič: A new book »The Force of Honey« has been published	200
--	-----

## NEWS FROM THE BEEKEEPING WORLD

M. Mencej: International Symposium on pollination	201
How to protect the comb against wax moths	201
D. Medved: Bacterium Beauvaria	201
M. Mencej: Also in the cold north beekeeping may be prosperous	202

## FROM THE SOCIETY LIFE

V. Kladnik: The Golden Jubilee of the beekeepers from Sevnica	204
---	-----

## OBITUARIES

### MEDEX BULLETIN

B. Slavec: The forms of organized productive cooperation with the Enterprise Hp Medex	I
I. Esenko: Raising of economic beequeens and queen cells	II
B. Slavec: Credits for propagation and modernization of beekeeping	IV



Tečaji za čebelarje začetnike se bodo kmalu pričeli

## RAZMIŠLJANJA OB UMIRANJU KOSTANJEVIH GOZDOV

LEOPOLD MERHAR

Naslov tega članka bi bil lahko tudi drugačen, kar pa ni važno. S tem pisanjem bi rad le spodbudil akcijo, dokler je še čas, če sploh že ni precej pozno.

Mnogokrat smo že brali v Slovenskem čebelarju, pa tudi v raznih strokovnih čebelarskih knjigah o ukrepih za izboljšanje čebelje paše zaradi boljših ber ali pa samo za premostitev brezpašnih obdobij, ko želimo s sejanjem ali sajenjem medovitih rastlin v določenem obdobju zagotoviti dodatne vire medicine. V tem primeru pa ne gre samo za to.

Pojav, o katerem razmišljam in na katerega bi rad opozoril, je propadanje kostanjevih gozdov, v katerih raste navadni domači kostanj (*Castanea sativa* Mill.). Opažanja se nanašajo na območja, kjer čebelarim, tj. na skrajne vzhodne obronke Gorjancev, kjer so bili strnjeni kostanjevi kompleksi

gozda in manjši kostanjevi gaji dolga leta nazaj vir ene glavnih paš, če ne že glavne.

Te kostanjeve gozdove že več let napada kostanjev rak, ki ga povzroča zajedavska glivica *Endothia parasitica*. Do pred nekaj leti so bili primeri obolenja še razmeroma redki, gledano z našega, čebelarskega stališča. Saj eno ali dve suhi drevesi na hektar se nam ni zdelo niti malo grozeče. Pa še nekaj so trdili nekateri. Da namreč rak napada samo kostanjev podmladek, do prsne debeline 10–12 cm. To pa sploh ni res! Okužena so tudi starejša in stara kostanjeva drevesa, tista, ki so »steber« kostanjeve paše. Glivica, ki sem jo že omenil, okuži kostanjeva drevesa vseh starosti, in to skozi poškodbe (rane) na skorji debela in vej. Dovolj so že vbodi v drevesno skorjo, ki jih napravijo žuželke ali ptice. Letošnjo

zimo je npr. jelenjad precej množično olupila dele lubja na mladih kostanjih in tako temeljito pripravila »teren« za okužbo. Prenašalci glivice so: človek, divjad, ptice, žuželke, veter. Na večje daljave pa pri prenašanju glivic »pomaga« še transport lesa, nerazkuženo orodje gozdnih delavcev, prenašanje kostanjevih plodov in vsega, kar je šlo ali ljudje odnašajo z območja okuženega z rakom, na neokuženo. Mlado kostanjevo drevo propade v nekaj letih po okužbi, starejše pa v 8—10, ali pa tudi čez več let.

Bolezen lažje in hitreje opazimo na mladem kostanjevem drevju. Listje na zgodaj spomladi okuženem drevesu se ne razvije popolnoma, (ostane manjše), že med letom najprej porumeni, potem postane rdečkasto rjavo (se posuši) in po navadi ne odpade, ampak ostane na vejah tudi pozimi. Tudi cvetje in plodovi v ježicah se lahko hitro posušijo in ostanejo suhi na drevju tudi čez zimo. Okužene so lahko, predvsem pri večjem drevju, najprej posamezne veje, ki potem odmirajo kadarkoli med letom ali pa takoj, na katerikoli višini debla od tal. Vidne so tudi spremembe na skorji (lubju). Lažje in prej opazimo spremembe na mladem drevju z gladkim lubjem. Odtod tudi napačno prepričanje posameznikov, da oboleva le mlado drevje. Okrog okužene rane na lubju, ki je pri zdravem drevesu normalne sivo olivne zelene barve, se pojavi rdeča barva raznih odtenkov, ki pozneje preide v vijoličasto. Zaradi sprememb, ki nastanejo pod lubjem zaradi razvoja glivice, lubje razpoka vzdolž in poprek. Kosi lubja odpadejo, pokaže se les. Del drevesa nad okužbo se posuši, ker sokovi ne krožijo, a pod okuženim mestom ponavadi požene nove poganjke, ki pa se ne morejo razviti v novo krošnjo, saj so močno izpostavljeni okužbi in drevo odmre, se posuši. Na našem območju so že kraji, kjer je uničenih že 40—50 % mladih kostanjevih sesto-

jev, starejših pa nekaj manj. Slabše je stanje tam, kjer raste kostanj lepše, bujnejše. Če bo kostanj še dalje tako propadal, kostanjeve paše pri nas čez 10 let ne bo več!

Čebelarji si zastavljamo vprašanje: KAKO ukrepati? In KDO naj ukrepa? Saj kostanjevi gozdovi niso koristni samo zaradi kostanjevega medu in drugih čebeljih pridelkov! Električni drogovi, čreslovina (tanin), les za domače potrebe kmetij so vsekakor vredni toliko, da bi se s problemom kostanjevih gozdov MORALI RESNO ukvarjati tudi organizirani družbeni dejavniki zunaj čebelarstvih vrst.

Mi čebelarji lahko le nakažemo in opozorimo na možnosti za reševanje kostanja. Za konkretno in obsežno reševanje pa bo potrebnih več in močnejših dejavnikov in verjetno tudi več načinov. Razmišljam o naslednjih:

1. Postopna zamenjava domačega kostanja z *navadno robinijo* (*Robinia Pseudo-Acacia L.*), ki jo imenujemo kar akacija. To drevo poznamo. Če so ob cvetenju dobre vremenske razmere, dobro medí. Npr. lani, ko je robinija dobro medila, so nekateri točili na panj čez 20 kg akacijevega medu. Daje dober, trd in trpežen les za kolarstvo, sodarstvo, kole ali stebre za vinograde in odličen les za kurjavo. Gozdarji so na robinijo še do pred nekaj leti gledali kot na nadležen gozdni plevel. Danes tega ne trdijo več, samo tako daleč pa še niso, vsaj ne pri našem GG, da bi npr. na kako poseko, pa čeprav s slabo podlago, zazadili nekaj tisoč sadik mlade robinije, kot to delajo z borom, smrekó, macesnom in drugimi iglavci. Čebelarji lahko sadimo robinijo v razmehroma omejenem obsegu in poizkusimo prepričati kakšnega lastnika ustreznega zemljišča, da bi privolil na njem saditi akacijo in bi pri tem sodeloval.

2. Sajenje odpornih kostanjevih vrst. Že pred skoraj 20 leti, ko se je začel pojavljati v Sloveniji problem kostanjevega raka, je na področju



borbe proti tej bolezni Inštitut za gozdno in lesno gospodarstvo Slovenije predvidel celo vrsto ukrepov, ki naj bi zajezili širjenje te bolezni. Ukrepi so predvidevali vse od pravočasnega odkrivanja bolezni, postopkov z okuženimi drevesi, postopkov z orodjem, prevoza okuženega materiala pa do uporabe glivičnih organizmov, ki uničujejo glivice *Endothia*; dalje so predvideli sajenje kitajskega kostanja, iskanje različkov našega odpornega kostanja, pridobivanja odpornih križancev in podobno.

Od vseh naštetih predvidenih ukrepov so pri nas pred leti realizirali le poizkusno sajenje kitajskega kostanja na dveh parcelah, na dveh različnih lokacijah. Eno od zasajenih parcel so pozneje prodali zasebniku, ki jo je prerigolal in zdaj je tam lep sadovnjak. Tudi druga ni doživela dosti boljše usode, saj sta jo pred leti hudo prizadela sneg in žled.

Kot sem že dejal na začetku, bi rad s tem prispevkom spodbudil akcijo za reševanje kostanja. Zainteresiranih za akcijo bi, po mojem mnenju, moralo biti več dejavnikov, kot npr.:

1. Čebelarstva organizacija, ki bi bila na ravni ZCD Slovenije spodbujevalec akcije.

2. GG na vseh s kostanjem obraslih območjih, saj tudi njim kostanj po-

meni surovino, ki se da dobro prodati.

3. Lovski organizacije zaradi pomena kostanjevih plodov za dobro naravno prehrano raznih vrst divjadi.

4. Elektrogospodarstvo, ki uporablja skoraj izključno kostanjeve drogogove vsaj na linijah nižje napetosti.

5. Tovarna čreslovine (tanina), ker predstavlja kostanj pomemben vir za njihove izdelke.

6. »Medex«, ki bo ostal brez sortnih čebeljih pridelkov.

7. SZDL Slovenije, v katero so vključeni tudi kmetovalci in kateri ne bi smeli biti vseeno, kaj bo s kostanjem, saj mnogim kmetovalcem predstavlja važen vir dohodkov.

Vsi našteti in mogoče še nekateri drugi dejavniki, (npr. vsi, ki se ukvarjajo z vprašanjem varovanja narave), bi se morali zavzeti za reševanje kostanja, dokler je še čas, da ne bo rod za nami govoril: »Nekdaj je tudi v naših gozdovih rasel kostanj, to vsestransko koristno drevo, a ga naši predniki niso znali ohraniti.«

Mnenja sem, da bi reševanje kostanja moralo biti prvenstvena naloga, zamenjava z robinijo pa je le izhod v sili.

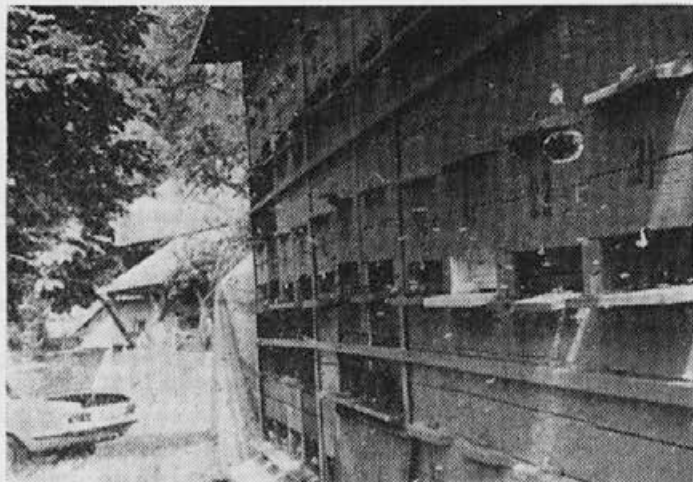
## ČEBELARJEVA OPRAVILA V MAJU

JOZE GRABRIJAN

Aprilu pripisujemo, da je najbolj muhast glede vremena; vendar moramo tudi to vzeti za dobro, vključno s tistim, kar se dogaja na sam dan prvega aprila.

Maj pa naj bi bil kar najboljši. Čebelje družine bodo dosegle vrh razvoja. Srečneži na Primorskem in v Prekmurju pa bodo na akacijevi paši zavrteli točila. Drugi pa bomo zadovoljni, če bodo sadno drevje, divja češnja, javor, vrba in češmin dali me-

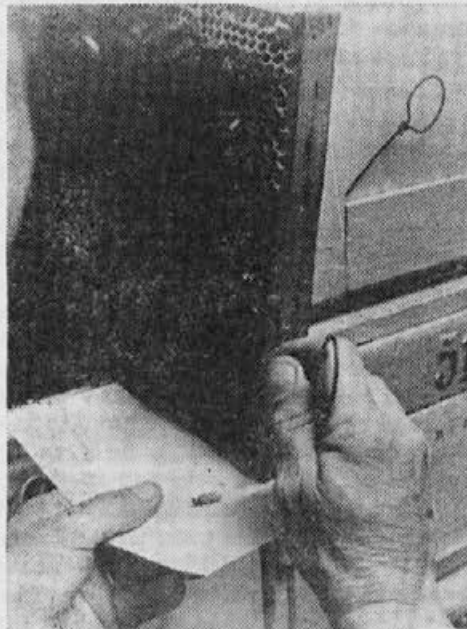
dičine in obnožine vsaj za sproti. Drugače pa so opravila v maju že v duhu priprav za glavno pašo. Katera družina se do polovice maja ne razvije zadovoljivo, si jo zabeležimo in velja njen razvoj za prepočasen. Iščemo tudi vzrok za to. V maju skrbimo, da ne bi prišlo do zmanjšane zaleganja matice, bodisi zaradi slabega vremena ali pa, če ni paše. Oceniti moramo, če je paša v naravi ali ne. Z razvojem čebeljih družin še vedno lahko vpliva-



V maju prevažalci selijo čebele na oljno repico in ponekod na akcijo

mo na boljše bero tedaj, ko bi bila paša v naravi. Naj povem, da je v panju mnogo več živali, delavk in razvijajoče se živali. Poraba hrane se je povečala od zimskih 60—70 dkg mesečno do 3 ali 4 kg v maju in naslednjih mesecih. Zapisal sem že, da mora biti zaloga krepka, da se nam bodo družine zadovoljivo razvijale.

Moje pisanje teži k ekonomskemu učinku: več medu, več denarja. Nekaj besed tistim, ki žele povečati svoje čebelarstvo. Temu rečemo čebelarjenje na roje. Že izraz nam pove, da hoče čebelar roje. Čebelar želi pospešiti rojilni nagon, tj. nagon po razmnoževanju. Družine, od katerih želimo imeti roje, krmimo v majhnih obrokih vsak drugi dan, razen če je v naravi dobra paša. Če pa pride do močnejše ohladitve, prenehamo krmiti, dokler se ne otopli, ko spet nadaljujemo.



Maj je najprimernejši za biološko borbo proti varozi z izrezovanjem trotovine

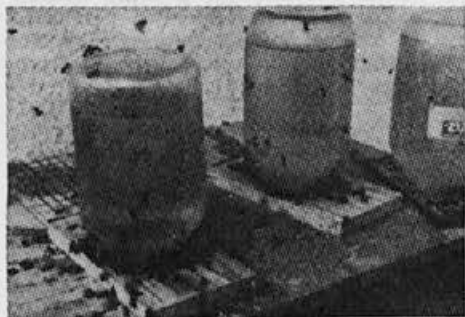
Krmljenje na roje in na zalego da čebelarju veliko dela in stroškov, se pa izplača in se nam povrne v dobrih letinah. Pisal sem že o širjenju gnezda z umikanjem medenega satja in dodajanjem satnic, da s tem zaviramo rojenje. Če hočemo torej roje, te ukrepe opustimo in s tem pospešimo rojenje, to je rojilni nagon. Družin, od katerih želimo roje, ne nastavljam. Znano je, da lanske matice ne roje rade, starejše pa raje roje.

V januarju sem zapisal, da bi začeli beležiti na kartončke na panju ali v knjigo podatke o čebelji družini. Sedaj nekaj o tem, kako in kaj naj vsebuje taka beležka. Prvi podatek je številka panja, ki jo zapišemo v levi zgornji kot. Desno zapišemo leto. V drugo vrstico levo zapišemo letnico,

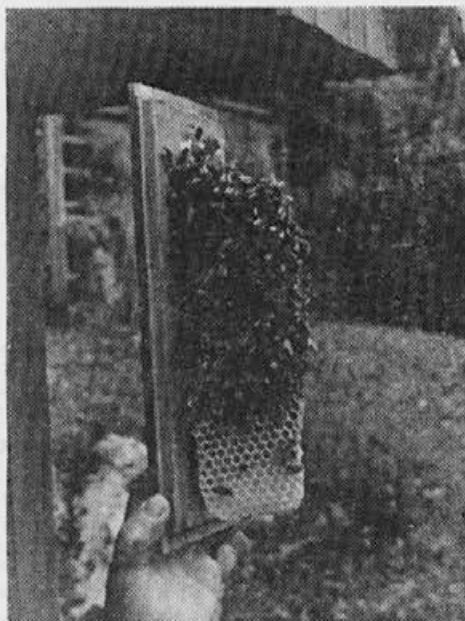
od kdaj je matica. Desno zabeležimo celoletno količino medu, ki smo ga pridelali v preteklih letih. V naslednjo vrstico zapišemo moč družine pred glavno pašo. To je važno zaradi tega, ker želimo, da se nam družina razvije pred glavno pašo in ne pozneje.

Imamo namreč družine — rodove, kjer matice (tudi mlade) počasneje ali prepozno dosežejo vrh razvoja. To pa je mnogokrat prepozno, da bi izkoristili glavno pašo. Družine ocenjujemo po šolskem sistemu, od ena do pet. Če je družina dovolj razvita pred glavno pašo, ji damo petico, če je malo slabša vendar še zadovoljiva, ji damo red štiri. Trojko damo družini, ki je le za silo razvita, dvojko pa taki, ki ne ustreza in moramo z njo nekaj storiti. Potem si zapišemo črko T, to je točneje med letom, ki ga konec leta seštejemo in vnesemo v gornjo vrstico na zadnje mesto. Potem si zapišemo še podatke o dodanih in zgrajenih satnicah, podatke o rojenju, o matici, pristrizhenih krilih, kvaliteti zalege, morebitno preleganje, čemur dajemo prednost pri razmnoževanju družin. Tako imamo na kartončku vrsto podatkov in potem se nam ne bo težko odločiti ali je rod te ali one družine gojiti ali ne.

Sedaj pa malo o prestavljanju. Iz izkušenj vam pišem, da je treba prestavljati toliko, kolikor je nujno za redno zamenjavo ali obnovo satja. V aprilu sem zapisal, da umikamo v me-



Napajalnik za čebele je lahko tudi deska z žlebički in obrnjen steklen kozarec prekrit s platnom.



Gradnja satja je v maju na višku zato dodajamo satnice, družine iz plemenilčkov pa prestavimo v večje panje

dišče medeno satje. Sedaj prestavljamo sate s pokrito zalego. Odbiramo starejše, temnejše sate. Prej dodane, zgrajene in zaležene satnice pa pomaknemo v središče gnezda. Iz plodišča še nadalje umikamo medene sate v medišče. Če pa je v plodišču več satov zanesenih z obnožino. npr. dva do tri, lahko enega prestavimo v medišče. V plodišče pa dodajamo iz medišča satnice, ki so jih čebele na pol ali v celoti zgradile, ali pa dodamo nove. Tako dobi družina štiri do pet satnic, ki jih zgradi v satje. To je tudi dovolj za redno obnovo satja. Pozneje, konec maja ali v juniju, odvezam en ali dva sata zalege za pripravo rezervnih družin. Tako imam glavnino gnezda skupaj, nikdar razmetano, ločeno s satnicami ali podobno.

Takšen način prestavljanja čebele malo ali nič ne občutijo. Seveda pa enotnega recepta za to delo ni. Osnovno vodilo naj nam bo širjenje gnezda z umikom medenega satja.

delno tudi obnožine, ki nam bo kasneje prav prišla; umikamo satje s preveč trotovskih celic. En kvadratni decimeter trotovske zalege v družini je dovolj. Tako prihaja temnejše satje v medišče in točilo. Mlado, še belo satje, ne pride v točilo, tam se rado lomi in poškoduje. Začetnikom naj povem, da so za ta opravila najprimernejše dopoldanske ure, ko je večina pašne živali zunaj.

Za ta dela se je treba odločiti prvi čas. Ne prestavljajmo prešibkih družin, ker jih s tem še bolj zadržimo pri razvoju. Če pa smo prepozni in jih je rojilno razpoloženje že zajelo, smo zamudili, čebele so se že odločile za rojenje. Če je čebelja družina preveč mirna, nam da slutiti, da jo je že zajelo rojilno razpoloženje; pozorni moramo biti na že zaležene matičnike.

## »G« PANJ NA 28 SATOV IN TEHNOLOGIJA ČEBELARJENJA

IVAN GRAJS

Zadnje čase se vse več čebelarjev odloča za čebelarjenje v tem panju in je tako v Sloveniji kot v sosednji republik Hrvatski že nekaj tisoč teh panjev, v katerih čebelarji več ali manj uspešno čebelarijo. Tudi izdelovalcev in takih, ki izdelujejo panje po načelu »napravi si sam«, je vedno več. Ker pa je konstrukcija tega panja dokaj zahtevna, se pri taki izdelavi ne ravnaajo ravno po vseh pravilih. To pa lahko negativno vpliva na tehnologijo čebelarjenja v njem. Zaradi navedenega ter zaradi želje vse več čebelarjev, naj bi podrobno sti o tem panju objavili v SLOVENSKEM ČEBELARJU, me je uredniški odbor zaprosil za objavo podatkov o panju in tehnologiji čebelarjenja v njem. Iz priloženih risb in opisa tehnologije si bo lahko čebelar, ki ga ta panj zanima, pridobil potrebno znanje za pravilno uporabo panja.

Bistvene značilnosti tega panja so:

1. Plodiščni in mediščni prostor se širi vzporedno z razvojem čebelje družine od 11 do 28 satov, kar maksimalno zmanjšuje rojilni nagon.

2. Širjenje prostora poteka v obliki kolobarjenja iz hladne v toplo stavbo. Ker v tem panju ne prestavljamo založenih satov iz plodišča v medišče, je malo možnosti, da se prestavi matica, zato je iskanje matice nepotrebno, kar bistveno vpliva na porabo časa za posamezni pregled.

3. Ko sta pozimi zračnik ali žrelo v spodnjem delu panja zaprta, je kroženje zraka zelo omejeno, zato obstaja v plodišču enakomernjša temperatura. Zaradi več ogljikovega dioksida pa so družine čez zimo v rahlo omotičnem stanju, kar zmanjšuje porabo hrane, hkrati pa zavira staranje čebel, kar je še

posebej pomembno v pomladnih mesecih. Skoraj neomejen izlet čebel med letom pa omogočata dve vzporedni, žreli v skupni dolžini 24 cm, nameščeni v sredini panja, kar bistveno vpliva na bero.

4. V panju uporabljamo satnik  $41 \times 26$  cm. S tem je mogoča zamenjava družin na satju med AZ in tem panjem, prav tako je moč uporabljati nekatere tehnične predmete, ki so prilagojeni satniku  $41 \times 26$  (npr. točilo).

5. Kljub možnosti širjenja družine od 11 do 28 satov ostanejo zunanje mere (višina 62,5 cm  $\times$  širina 46 cm  $\times$  dolžina 64 cm) nespremenjene in je ta panj še posebej primeren za čebelarjenje v prevoznih čebelnjakih.

6. Ker po končanem širjenju z 11 na 28 satov ne prestavljamo iz plodišča v medišče nobenih satov, je v njem moč pridobivati sortni med, kar je posebej pomembno pri jelki, saj je razlika v ceni občutka.

7. Osnovna značilnost tega panja pa je, da za čebelarjenje z njim uporabljamo posebno tehnologijo čebelarjenja, s katero so vsa dela maksimalno poenostavljena in jo je mogoče uporabljati samo v tem panju.

### TEHNIČNI PODATKI

Panj sestoji iz oboda (sl. 1), katerega notranji premer je:

- višina 58,5 cm
- širina 41,5 cm — 1. + 0
- dolžina 59 cm.

Navedene notranje mere moramo pri izdelavi dosledno upoštevati.

Višina:

Od podnice do gornjega dela nosilnih letvic v plodišču mora biti 40 mm in ne



smе biti nižja zaradi neovirane uporabe krmilne posode, katere višina je 3,9 cm. Drug prostor po višini je porazdeljen na dva satnika po 260 mm, tri ulice po 7 mm ter prostor za matično rešetko 4 mm, torej skupaj 58,5 cm. Pri višini je posebej paziti, da pravilno vstavimo ploščico, ki deli obe žreli v sredini. Ta je v bistvu podaljšek matične rešetke, ki deli podiše od medišča.

### Sirina

Ker v panju uporabljamo kovinska razstojišča (sl. 5), katerih zunanja mera je 41,3 cm, mora biti notranja širina panja 41,5 - 1 + 0 cm. Taka širina panja je potrebna tudi zato, ker v panjih uporabljamo AŽ satnike dolžine 41 cm, postavljene zadaj prečno in morajo imeti ob vsaki strani nekaj prostora za prosto vlaganje in odvzemanje iz panja.

### Dolžina:

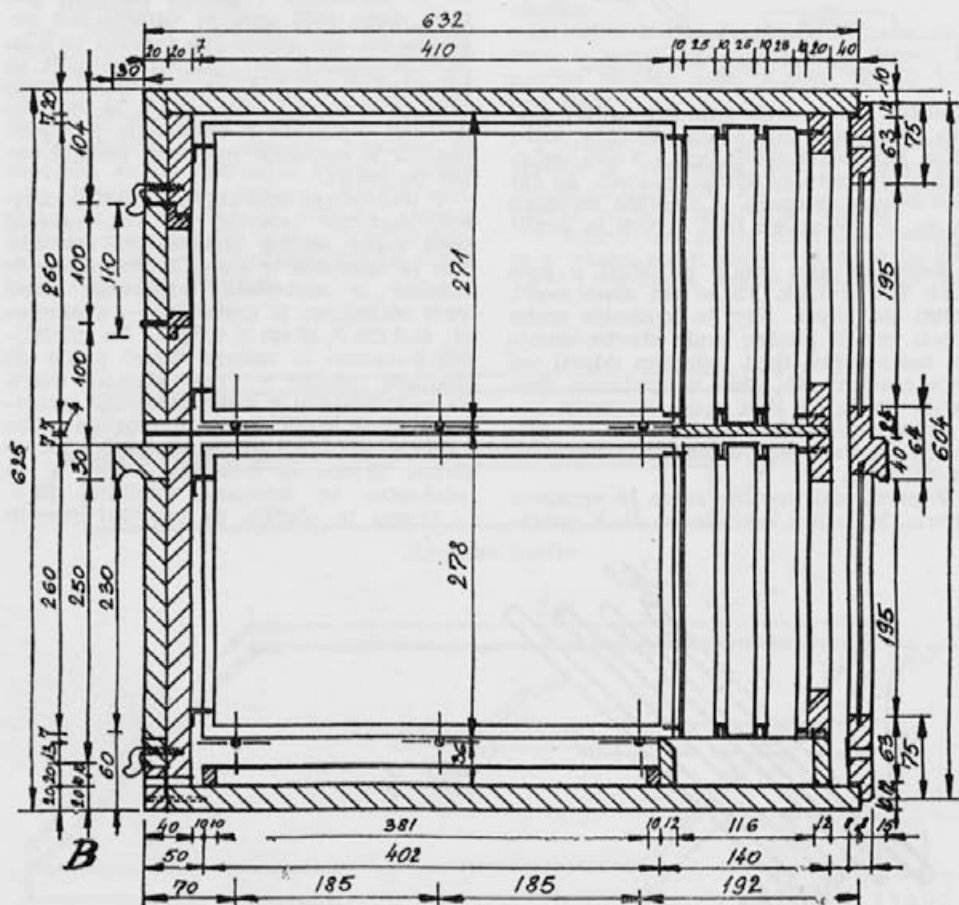
Po dolžini je prostor razporejen tako, kot prikazuje slika B.

Posebej je potrebno računati na to, da se še tako suh les ob daljši uporabi panja skrči za do 2 cm, zato mora biti notranja mera panja po dolžini najmanj 59 cm. Če bi bil panj krajši, bi bila onemogočena uporaba vseh treh satov tople stavbe, s tem pa tudi tehnologija čebelarjenja v njem.

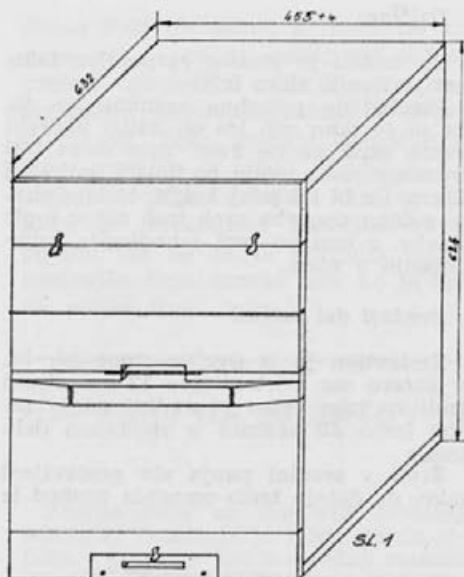
### Prednji del panja:

Sestavljen je iz dvojne stene (sl. B), v katero sta vdeleni dve 12 cm široki žreli za izlet čebel v sredini panja ter eno žrelo ali zračnik v spodnjem delu panja.

Žreli v sredini panja sta postavljeni tako, da dolnje žrelo omogoča prehod iz



Vzdolžni prerez »G« panja z merami



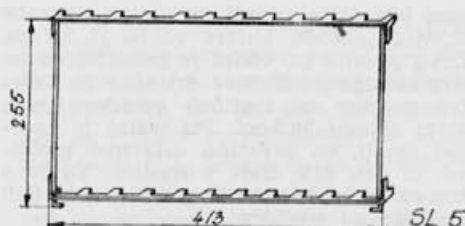
Pogled na panj od spredaj

plodišča, skozi katerega gre lahko matiča neovirano na praho. Gornje žrelo, ki je ločeno od spodnjega s 3 mm debelo aluminijasto ploščico, pa služi, da lahko čebele vstopajo v medišče direktno in da je omogočen izlet trotov iz medišča.

Žrelo na dnu panja pa služi v prvi vrsti kot zračnik. Ta je čez zimo zaprt, poleti pa odprt. Ker je kroženje zraka poleti zaradi hladno tople stavbe manjše, morajo biti med poletjem odprti vsi trije zračniki, tj. eden v prednjem delu panja spodaj in dva zadaj v vratih.

Omenjeno žrelo uporabljamo v primeru, ko sta v panju dve družini, vsaka na 14 satih.

V gornji del prednje stene je vgrajena loputa, ki zapira zračnik (sl. 1). V notra-



Kovinska razstojišča

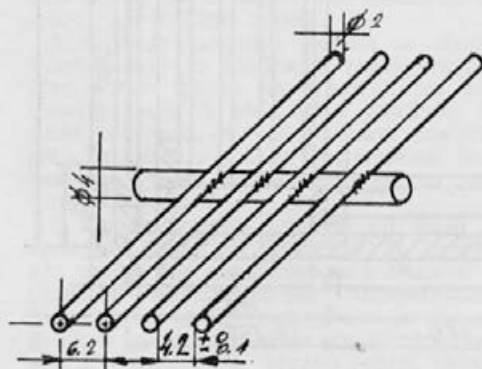
njo steno pa je vgrajen zračnik 250 mm  $\times$  100 mm. Ta se odpira navzven in je potreben ob prevozih čebel. Poleg tega je na njem moč pridobivati propolis.

V panju uporabljamo »G« matično rešetko (sl. 4).

Rešetka je izdelana iz kovinskih šibik 2 mm; te so točkovno varjene na nosilne šibike 4 mm.

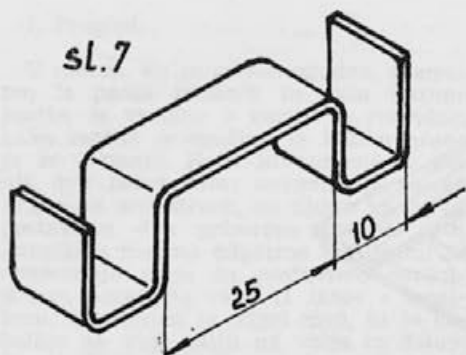
To rešetko sem skonstruiral leta 1962 in jo preizkusil v različnih sistemih panjev. Leta 1967 sem jo vgradil kot sestavni del »G« panja. Ta rešetka je bila, tako kot panj, na vpogled komisiji za tehnologijo pri ZČD za Slovenijo. Prednost rešetke je v tem, da jo je moč izdelovati v poljubnih velikostih, je samonosilna in omogoča neoviran prehod čebel po panju.

V tem panju uporabljamo tudi podaljšek matične rešetke, ki deli prostor med toplo stavbo plodišča in medišča, kar je razvidno iz risbe B. Podaljšek je izdelan iz materiala, odpornega proti vodi (primeren je metamin) — s premeri 42,5 cm  $\times$  12 cm  $\times$  0,7 cm. Ta podaljšek vlagamo iz zadnje strani panja do matične rešetke v 4 mm globoke utore, ki so izžlebljeni v stene panja. Za pravilen razmik satov služijo kovinski razstojišči (sl. 5). Izdelani sta iz pločevine — širina 20 mm in debelina 2 mm. V to pločevino so izsekane vdolbine 25  $\times$  10 mm in služijo za pravilni razmik



SL 4

Matična rešetka



med sati, to je 12 mm; hkrati služijo tudi za 10 mm širok razmik med hladno in toplo stavbo, kar je razvidno iz slike B. Na spodnji del razstojišč so privarjene nožice, in sicer:

na razstojišče v plodišču višine 12 mm ter

v medišču 15 mm.

Za pravilen razmik med prvim in tretjim satom tople stavbe pa skrbijo po štiri, za to prirejeni zaskočniki, ki jih vpnemo na srednji sat (sl. 7) in so izdelani iz pločevine  $10 \times 1$  mm.

Na okencih, ki zapirajo plodišče in medišče, so na notranjih straneh zabite štiri kljukice, na vsakem vogalu ena, tako da se, kadar je okence zaprto, upirajo v spodnjo in gornjo letvico satnika in omogočajo 10 mm široko ulico med satom in okencem.

Na dno panja je vloženo čistilno korito (sl. 3), izdelano iz lesenega okvira letvice  $10 \times 35$  mm, na katerega je prilepljeno in pribito za vodo neprepustno dno (aluminijasta pločevina, ultrapas ipd.). Zunanji premer je  $41 \times 40,2$  cm.

V njegovem gornjem notranjem delu je vžlebljen utor, v katerega vložimo žično mrežo, da preprečuje vstop čebel v korito.

Pomen korita v panju je tale:

1. Služi za to, da čebele ne gradijo trotovine pod plodiščem.

2. Da se pozimi v njem zbira drobir.

Po vsebini drobirja v koritu je mogoče ugotoviti že v zimskih mesecih (marec — april) stanje v družini in zalogo hrane.

3. In slednjič je mogoče, če je korito ob notranjih robovih naoljeno, uspešno onemogočiti razne zajedavce, ki iz kakršnihkoli vzrokov padejo v korito, da se vrnejo nazaj čebele. Po odpadlih zajedavcih je mogoče ugotavljati stopnjo okužbe.

Krmilno korito je prosto stoječe, vloženo v zadnji del panja pod okence in prečno stoječe sate. Korito (sl. 2) ima tele mere:

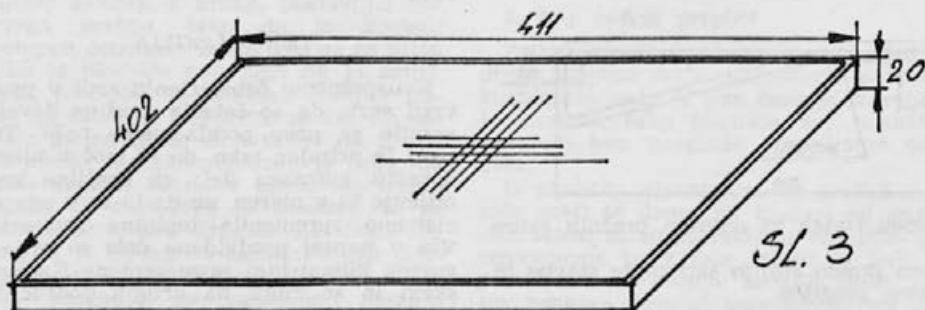
$411 \times 140 \times 3,9$  cm.

V njem je moč čebele krmiti tako s sladkorno raztopino kot s sladkornim testom ali obojim hkrati, kar omogoča prekat, vgrajen v sredino korita.

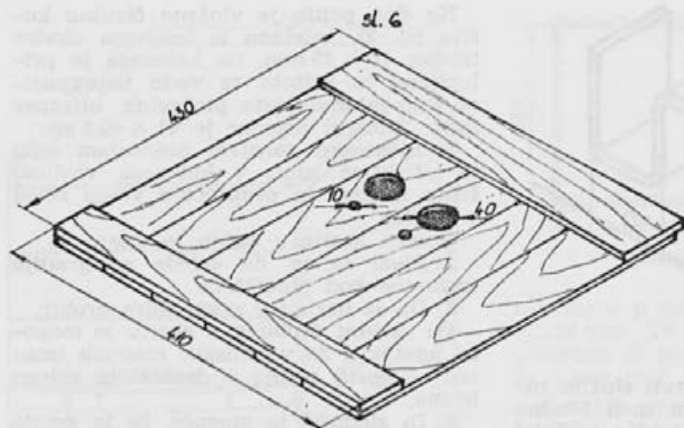
V zadnji del panja 4 cm nad podnico je v vsako stran stene vgrajeno po eno  $1,5 \times 1,5 \times 12$  cm kotno železo, na ka-



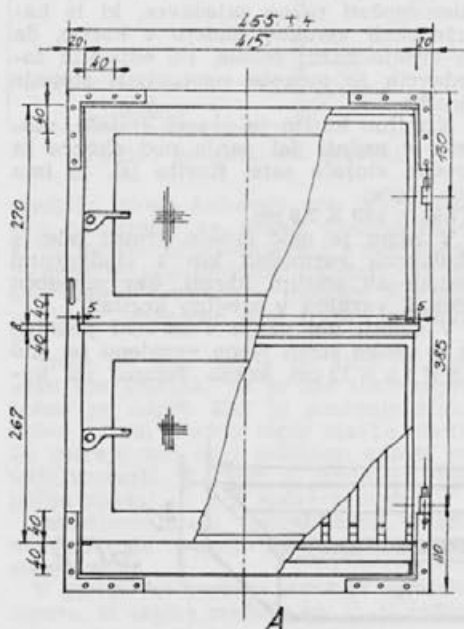
Krmilno korito



Čistilno korito

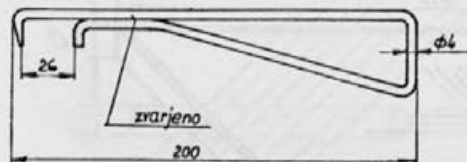


Pokrov



Pogled od zadaj

sl. 8



Železen izvelek za odvzem prečnih satov  
terem prosto stojijo sati tople stavbe in  
okence plodišča.

Od predmetov, ki jih uporabljamo v  
tem panju, je potrebno omeniti še lesen

pokrov (sl. 6), ki ga pozimi uporabljamo  
kot toplotno izolacijo. Hkrati pa ga je  
moč uporabiti za dodajanje raznih zdravil  
proti zajedavcem in za dodajanje  
sladkornega testa v marcu in aprilu.

Pokrov (sl. 6)... mm je izdelan iz  
7 mm debelih jelovih desk. V sredini  
pokrova so izvrtane štiri luknje; dve od  
teh s premerom 4 cm so postavljene tako,  
da je vsaka na eni strani srednjega  
satnika.

Na spodnjem delu pokrova je pod luknjami  
pribita žična mreža, na katero  
polagamo zdravila, npr. TIMOL,  
MRAVLJINCNO KISLINO itd. Preko  
teh lukenj položimo polivinil in  
tako hlapi prenikajo skozi mrežo v plodišče;  
drugi dve luknji, s premerom  
1 cm pa sta ločeni od teh in služita za to,  
da čebele hodijo skoznje do sladkornega  
testa, ki ga obdamo družini v marcu.

Med predmeti, ki so sestavni del tega  
panja, je še železen izvelek (sl. 8), s katerim  
odvzemamo iz panja prečno stojече sate  
ter krmilo in čistilno korito.

Druge tehnične podatke je moč razbrati  
iz priloženih risb in jih je potrebno pri  
izdelavi panja dosledno upoštevati.

## TEHNOLOGIJA

K uspešnemu čebelarjenju sodi v prvi  
vrsti skrb, da so čebelarje družine dovolj  
razvite za prve pomladanske paše. Ta  
panj je prirejen tako, da je moč v njem  
opraviti potrebna dela za dražilno  
krmljenje že v marcu, ne da bi se v panju  
bistveno spremenile toplotne razmere.  
Vsa v naprej predvidena dela so prilagojena  
klimatskim razmeram na Kočevskem in se  
mora na drugih področjih čas opravi  
prilagoditi tamkajšnjim razmeram.



### 1. Pregled:

V marcu, ko je vreme ugodno, vzamemo iz panja pitalnik in nato čistilno korito. Iz vsebine v koritu je razvidno, kako močna je družina in koliko hrane je še v panju. Nato odvajamo iz panja dva polna sata; navadno je zaloga hrane na levi strani; na njuno mesto pa postavimo dva primerna prazna sata. Satnika z medom odpremo z vilicami za odkrivanje satja in postavimo prečno. S tem povežemo vseh 11 satov s satnikom, v katerem je odprt med, ki je čebelam na vseh satih na voljo in deluje še posebej dražilno. Ob tej priložnosti je mogoč še poseg, ki se še posebej pozitivno kaže na razvoju družine. Plodišče je pokrito s pokrovom, ki je namenoma prirejen tako, da je na njem moč pokladati sladkorno testo. Ob tej priliki damo na pokrov ca. 3 kg testa, ki ga prekrijemo s polivinilom, na katerem se zaradi temperaturne razlike nabira kondenz, s čimer se sladkorno testo vlaži in je ves čas uporabno. Čez tako urejeno plodišče položimo blazino, da ne pride do večje razlike v temperaturi.

Ob takem izobilju, ko dobi družina v prečno vloženi satih odprt med, nad gnezdom pa sladkorno testo, se družina zelo hitro razvije. Povečano plodišče na 13 satov pa zadostuje do druge polovice aprila. V drugi polovici aprila, ko se pojavijo v naravi prve paše, pa je potrebno plodiščni prostor ponovno širiti.

V tem času, odvisno od vremenskih razmer, opravimo

### 2. Pregled:

Iz plodišča odvajamo dva prečno stoječa sata, od vzdolžno stoječih enajstih satov pa z leve strani odvajamo en sat, napolnjen z medom, kolikor je, drugih deset satov pa pomaknemo z desne proti levi za en odzvet sat. Na desno stran do zalege pa vložimo satnico. Iz treh satov, ki ostanejo na razpolago, naredimo toplo stavbo, tako da sat, ki je najbolj založen s hrano, postavimo kot prvega prečno, tako da je čimbolj dostopen čebelam, druga dva pa za njim. Tako je plodišče povečano na 14 satov. Izpod plodišča odvajamo čistilno korito, ga očistimo z lopatico za kit. Ob robovih ga naoljimo in vrnemo na prejšnje mesto. V večernih urah je prav, da damo družini hrano v obliki sladkorne pogače ali raztopine še posebej, če ni nobene bere, ker drugače ne dogradijo sata, ki je dodan za zgraditev. Ob drugem pregledu je prav, da opravimo testno plinjenje, da ugotovimo stopnjo okužbe z varozo, in po potrebi plinimo. Tako razširjeno plodišče na 14 satih

je še ves čas zimsko odeto in ga tako urejenega pustimo še kakih 8—10 dni. Ob drugem pregledu ugotovimo tudi, koliko je slabo razvitih družin — tem ne dodajamo satja za graditev, pač pa jim čimprej zamenjamo družine.

### 3. Pregled:

Ta pregled opravimo v prvih dneh maja. Ob tej priliki vložimo tudi prvi del medišča. Ta dela opravimo takole:

Iz panja odvajamo blazino in pokrov plodišča, panj pa vrnemo matično rešetko in nosilne letve. Iz plodišča odvajamo tri prečno stoječe sate in jih položimo vzdolžno v medišče. Tem satom dodamo še osem primernih satov in tako je nastavljeno medišče na enajstih satih. Ob tej priliki v prostor za mediščem ne dodajamo prečno stoječih satov, pač pa ostane ta prostor na razpolago za sate, ki ostanejo na razpolago pri četrtem pregledu.

Prostor v plodišču pa uredimo takole:

Iz leve strani panja odvajamo tri sate in jih položimo na kozico. Druge sate pa vsakega posebej pregledamo in prestavimo za tri sate levo, na desno stran pa do zalege vložimo dva satnika s satnicama in ob njih en narejen sat.

Od vseh dvanajstih satov določimo tri, ki so iz kakršnihkoli vzrokov nezaželeni v plodišču, in jih postavimo v plodišču v obliki tople stavbe. Te satnike bomo ob četrtem pregledu prestavili v medišče zadaj.

Ker sta v panj vloženi satnici, moramo skrbeti, da bodo kvalitetno in pravočasno zgrajene. Zato moramo, če ni primerne bere, polagati družini hrano; zelo primerno je sladkorno testo. Krmilna posoda v zadnjem delu panja pa je za tako krmljenje še posebej primerna. V ta pitalnik lahko vložimo ca. 2 kg sladkornega testa in ga lahko po potrebi navlažimo z vodo, saj je voda v tem času družinam še posebej potrebna.

### 4. t. j. zadnji pregled

Zadnji pregled v sezoni opravimo v drugi polovici maja, najpozneje pa pred kostanjevo pašo. V tem času je potrebno še razširiti tako plodišče kot medišče. Zato ob tem pregledu opravljamo tale dela:

Iz plodišča odvajamo tri prečno stoječe sate; te damo na kozico; od enajstih satov, ki so postavljeni vzdolžno, pa odvajamo tri z leve strani in tudi te postavimo na kozico. Ostalih osem satov vsakega posebej pregledamo ter neprimerne zamenjamo z enim od satov, ki so na kozici. Ob tem pregledu

prestavimo vseh osem satov iz desne proti levi; do stene na desno stran pa do zalege dodamo en sat s satnico ter dva primerna sata iz zaloge iz prejšnjega leta. Od ostalih šestih satov pa odberemo tri take, ki za plodišče niso primerne, napolnjeni z medom, obnožino ali slabo zgrajeni in jih postavimo v medišče prečno, ostale tri pa prečno v plodišče. Tako je družina ob tem zadnjem pregledu razširjena na 28 satov in sposobna za še tako močne paše. Ob četrtem pregledu je potrebno tudi ponovno očistiti in naoljiti korito, da se zajedavci, ki se iz kakršnihkoli vzrokov spustijo na tla, ne vračajo nazaj na čebele.

Kot je razvidno, se družina v plodišču širi od 11—20 satov in to:

- v drugi polovici marca od 11 na 13 satov,
- v drugi polovici aprila od 13 na 14 satov,
- v prvih dneh maja od 14 na 17 satov ter
- pri četrtem pregledu od 17 na 20 satov.

Ob drugem, tretjem in četrtem pregledu dodamo štiri sate v graditev. Ob tretjem in četrtem pregledu pa iz plodišča izločimo šest satov, ki so za plodišče neuporabni. S takim vzorednim širjenjem plodišča dosežemo enakomeren razvoj in omejimo rojilni nagon.

Vsa navedena dela pa ob priliki pregledov opravimo le na primerno razvitih družinah.

S slabiči, ki jih ugotovimo ob posameznem pregledu, pa je postopek drugačen.

V panj 28 satov sodijo le kvalitetne in močne družine, zato so potrebna še tale opravila:

Vsako leto je potrebno zamenjati 1/3 matic, to je pomladiti 1/3 družin. V tem panju je moč uporabljati različno tehnologijo dodajanja ali zamenjave matic, vendar je najuspešnejša in najbolj ekonomsko upravičena zamenjava celih družin.

#### KATERE DRUŽINE ZAMENJUJEMO

Ob drugem pregledu v aprilu je najti posamezne slabo razvite družine, katera od njih je celo brezmatična; družin, ki ne sodijo v gospodarske panje, je ca. 5—8%. Take panje ob pregledih primerno označimo in jim naslednji dan družino zamenjamo. Ob tretjem in četrtem pregledu zamenjamo družine, ki so slabše razvite, in družine, ki se pripravljajo na roj. Tako prve kot druge zamenjamo z družinami iz prašilcev ali 7-satarjev, ki imajo enoletne matice.

Vso zamenjavo za četrti pregled in druge zamenjave med letom pa napravimo z rezervnimi družinami, ki imajo matice iz istega leta.

Taka zamenjava družin slabe pojača, saj dobi vložen 7-satar tudi čebele prejšnje družine, družinam, ki se pripravljajo na roj, pa to zanesljivo preprečimo. Potreba po zamenjavi družin se pokaže tudi ob točenju. Družino, pri kateri ugotovimo slabo bero, zamenjamo ne glede na izvor matice.

Zamenjavo družin opravimo v vseh primerih enako, in to:

Iz panja odvezamemo tako plodišče kot medišče in ju postavimo na kozico; pred tem zapremo obe žrela, da čebele ne morejo v panj. Zatem vložimo v panj družino iz 7-satarja. Tem satom dodamo ometene sate stare družine, in to tako, da damo dodani družini sate s pokrito zalego, ostale sate prejšnje družine pa ometemo na večje platno pred čebelnjakom. Ometene sate pa vložimo v medišče. Zatem odpremo gornje žrelo za prehod ene čebele in tako se prejšnja družina iztrosi v panj.

Druge sate porazdelimo rezervnim družinam. Če zamenjujemo družino, ki se je pripravila na roj, je postopek isti, le da se iz najlepših matičnikov oblikujejo nove rezervne družine ali prašilci.

Ker na kvaliteto družin v gospodarstvih panjih vplivamo posredno preko rezervnih družin, moramo posvetiti tem vso skrb. Rezervnih družin z mladimi maticami mora biti zazimljenih ca. 15% v odnosu na gospodarske panje. Dve tretjini teh družin je uporabiti za popraviljanje gospodarskih panjev v aprilu in maju, ostala tretjina družin pa je večinoma slabše razvita; te porazdelimo na novo oblikovanim 7-satarjem. Največ prašilcev, ki se razvijejo ob primerni negi v rezervne družine, je moč napraviti iz družin, ki se pripravijo na roj. Nekaj umtenih družin lahko napravimo tudi tako, da močne rezervne družine razpolovimo. Slednjič pride v poštev še zamenjava matic zaradi osvežitve krvi. V ta namen uporabimo matice, nabavljene od plemenitnih postaj. Ker pa za nobeno matico ni jamstva, da bo dobra, je najbolje, da tako nabavljene matice preizkusimo v rezervnih družinah. Take družine naredimo takole:

Od močnejših družin odvezamemo po en sat z medom in čebelami (najprimernejši je prečno stoječ sat) v plodišču gospodarskega panja. Te sate, vsaj tri na rezervno družino, vložimo v 7-satarje in odpeljemo od čebelnjaka, ker se v nasprotnem primeru čebele vrnejo v matični panj. Takim družinam dodamo

naslednjega dne oplojene matice ter dodatno količino praznih satov. Take družine se ob primerni negi, predvsem ob skrbi za stalen dotok hrane, zelo hitro razvijejo in so za zamenjavo slabih družin v gospodarskih panjih še posebej primerne.

#### UKREPI OB VSAKOKRATNEM TOČENJU

Iz plodišča odvezamemo stoječe sate in na njihovo mesto postavimo osipalnik, skozenj osipamo medene sate.

Ob vračanju praznih satov izberemo tri primerne in jih vrnemo v plodišče ter vložimo prečno; tako ob vsakem točenju omogočimo matici večji prostor za zaleganje.

K vzdrževanju močnih družin sodi tudi skrb za prehrano v brezpašni dobi. Da čebele ne ostanejo brez rednega dotoka hrane, je še posebej nujno takrat, ko so panji iztočeni. Po določenem medenem obdobju nastane navadno t. i. brezpašna doba. Če po točenju ni nobene dotoka hrane, matica močno omeji zaleganje; da se to ne zgodi, je potrebno naslednji dan po točenju, če ni nobene bere, napolniti krmilne posode s sladkornim testom.

Ta panj je zato še posebej primerno urejen. Pitalnik lahko ob vsakem času odvezamemo iz panja, napolnimo s sladkornim testom in vrnemo v panj, ne da bi odpirali plodišče.

Tako ostane v eni čebelarški sezoni še eno opravilo, ki pa je še posebej pomembno, saj odločilno vpliva na čebelarjenje v prihodnjem letu.

Od tega, kako je družina urejena in preskrbljena s hrano za zimo ter kako se počuti v panju, je odvisno, kako se bo družina razvijala v prvih spomladanskih mesecih, zato je konec septem-

bra in v oktobru potrebno opraviti tale dela:

Iz panja odvezamemo medišče, iz plodišča tri prečno stoječe sate. Iz panja odvezamemo tudi matično rešetko in nosilne palice, namesto matične rešetke pa vložimo v panj lesen pokrov. V spodnjem delu na novo napravimo plodišče in to tako, da sate z zalego vložimo do desne stene panja. Sate, napolnjene z medom in obnožino pa pomaknemo v levo do stene panja. Med ene in druge vložimo potrebno količino primernih satov. Zatem družine s tako narejenim plodiščem dokrmimo s sladkorno raztopino. Ko krmimo za zimsko zalogo, moramo čebele tudi zdraviti. Če uporabljamo zdravila, kot so TIMOL, in druge, je panj temu primerno urejen. V pokrovu nad plodiščem so nalašč za to pripravljene posebne odprtine, v katere vložimo zdravilo, ki ga pokrijemo s polivinilom, tako da gre do hlapi naravnost v plodiščni prostor. Tudi na podnici je korito prekrito z mrežo; vanj vložimo zdravilo. Če pa zdravimo s plinjenjem, opravimo to v v zakritem prostoru zadaj, kjer so čez leto sati tople stavbe.

Pred pričetkom zdravljenja pa moramo korito pod plodiščem očistiti ter ponovno ob robovih naoljiti; to moramo napraviti tudi ob koncu zdravljenja, tj. tedaj, ko družino dokončno odenemo in zazimimo.

Podobni ukrepi glede zdravljenja morajo biti opravljeni tudi v rezervnih družinah; zato morajo biti tudi panji rezervnih družin primerno urejeni, kajti le tako obstaja upanje, da bomo tudi v prihodnje uspešno čebelarili.

Na koncu naj povem še to, da je »G.« gospodarski panj primeren za čebelarja, ki ve, kaj hoče. Za čebelarja pa, ki ima čebele in z njimi čebelarji stihijsko, je najprimernejši kranjič.

Vsem čebelarjem čestitamo  
za praznik dela »1. maj«

## ČEBELARJENJE S PAKETNIMI ČEBELAMI

LOJZE KASTELIC

Zaostreni pogoji gospodarjenja postavljajo tudi pred čebelarstvo nove naloge. Kaže, da so za vselej minili časi, ko smo lahko dejali, češ če ne bodo slovenski čebelarji pridelali dovolj medu, ga bodo pa vojvodinski, dalmatinski ali katerikoli drugi v Jugoslaviji. In če še ti odpovedo, ga bodo pa ruski, mehiški, kitajski ali kjerkoli v svetu.

Poleg zmanjšane ali celo povsem izničene možnosti dotoka medu od drugod smo zadnje čase priča vse večjemu popraševanju in porabi tega žlahtnega pridelka. S tem pa postaja vprašanje pridelovanja medu doma še bolj nujno in neogibno.

Zal moramo gledati na reševanje tega vprašanja skozi prizmo dosedanjega dokaj pomanjkljivega prizadevanja za pospeševanje čebelarstva. Klub nekaterim poudarkom, ki zade-

vajo uvajanje novih panjskih sistemov, sodobnejše prijeme pri vzreji matic in podobno do danes še nismo zabeležili kakega večjega pridelka medu, kot so ga dosegali predvojni čebelarji, tj. 8 do 10 kg na panj. Medtem ko so druge panoge kmetijstva presegle predvojno raven 2- do 3-krat, e, po besedah bivšega predsednika zveze čebelarskih društev Jugoslavije Ištva-na Boršoša, čebelarji do leta 1979, niti dosegli nismo.

Ob tako klavnih ugotovitvah bo-dejo v oči podatki iz časov, ko smo bili Slovenci med vodilnimi na svetu pri pridelovanju medu. Sredi prejšnjega stoletja so, denimo, vsako leto na javni tehnicni samo v Ljubljani natehtali do 300 tisoč funtov medu za izvoz. To-liko medu je ostajalo za izvoz kljub veliki porabi doma; to so oskrbovali številni medičarji in svečarji. In če k temu pripišemo še podatek, da je slavni Anton Janša dosegal s svojim razrezljivim panjem pridelek pol centa medu na panj, lahko samo strmi-mo ob uspehih nekdanjih pridelovalcev.

Hkrati se seveda vsiljuje vprašanje, kako, s kakšnim sistemom, s kakšno organiziranostjo, ali, če hočete, s kakšno tehnologijo so to dosegali? Res je sicer, da so se od tistih dob razmere v čebelarjenju in pridelovanju medu v marsičem spremenile. Zlasti pašne pri-like, kjer danes pogrešamo predvsem skoraj vsakoletno ajdovo bero, so v marsičem manj ugodne, kot so bile takrat. Vendar moramo hkrati priznati, da imamo danes neprimerno boljše panje, večje ugodnosti pri pre-važanju, da ne govorim o sladkorju, ki v marsičem lahko nadomesti med.

Odgovor na vprašanje, zakaj je bi-lo čebelarstvo na območju Slovenije nekoč bolj razvito in bolj donosno kot danes, najdemo v odnosih med čebelarji in odkupovalci medu.



Danes raje pristizemo maticam krila, da ne lovimo rojev po drevju



Največjo coklo pri pospeševanju čebelarstva predstavljajo slabe letine, ki ne le da povzročajo izpad dohodka, pač pa prečestokrat tudi večji ali manjši osip čebeljih družin pri posameznih čebelarjih. Dogaja se, da se po nekaj slabih letinah nepopravljivo zmanjša tudi število čebelarjev, zlasti manjših, kajti tveganje slabih letin nosijo izključno čebelarji, odkupovalci pa le toliko, da morajo za kg medu v slabih letinah odšteti kak dinar več. V zadnjem času pa so bile slabe letine celo opravičilo za uvoz cenenega medu, kar je pospeševanje čebelarstva še bolj oteževalo.

V času razcveta slovenskega čebelarstva pa so si breme tveganja slabih letin družno delili tako čebelarji kakor tudi odkupovalci medu. Največ medu se namreč ni odkupilo v čebrih pri pridelovalcu, pač pa v tako imenovanih paketnih čebelah, tj. čebelah, ki naj bi v odkupčevalčevi lasti med šele nabrale. In če ga niso, je utrpel škodo nakupovalec, ne pa čebelar, ki je izročil čebele. Kako se je to dogajalo?

Stare listine poročajo o slovilih, kot kaže, na svetu celo edinstvenih čebelarskih sejmi v kranjski deželi. Najimenitnejši so bili čebelarski sejmi na Igu pri Ljubljani. Toda ti sejmi niso bili šele po svetem Mihelu, (29. sept.), ko so čebelam začeli izpodrezovati med, pač pa že v začetku avgusta. Na Igu sta bila dva, in sicer na dan sv. Lovrenca 10. avgusta in o velikem šmarnu 15. avgusta, torej tik pred nastopom ajdove paše, ki je v tistih časih predstavljala najizdatnejšo bero.

Na teh sejmih kupljene čebele — nakupili pa so na tisoče panjev — potemtakem niso šle v medičarske delavnice, ampak najprej na bogata ajdova pasišča, šele po paši pa so jih prepeljali v delavnico, kjer so jih zažveplali in jim pobrali med in vosek. Pri tem so seveda tveganje slabe letine nosili izključno nakupovalci čebel. Čebelarjem pa je bil tako ne gle-



S prodajo paketnih čebel in matic se pri nas ukvarja znani čebelar Zvonko Kopljan iz Dovjega, ki je razvil svojo tehnologijo

de na letino zagotovljen odkup odvečnih družin — ponavadi rojev — kar jim je zagotavljalo reden dohodek od čebelarjenja. Na ta način se število družin ali celo čebelarjev kljub slabim letinam ni zmanjševalo, hkrati pa se je ajdova paša, ki morda nekaterim čebelarjem niti ni bila dostopna, bolj temeljito izkoristila.

Nekaj podobnega je poskušal uvesti med čebelarske vrste tudi po uveljavitvi modernega panja sloviti čebelarski poznavalec in trgovec Anton Žnideršič. Nakupovanje paketnih čebel si je zamislil tako, da je zasnoval poseben polovični panj, ki je med čebelarji še danes v rabi. Pravijo mu polovičar ali, ker je namenjen za odkup čebel, tudi eksportovec. Te panje je Žnideršič, opremljene s satnicami, razposlal čebelarjem in ko so jih ti napolnili, je roje v njih odkupil in porabil za izkoriščenje paš bodisi kot

samostojne družine, predjane v večje panje, ali pa za jačanje drugih gospodarskih družin.

Nekateri drugi večji čebelarji, med njimi zlasti velečebelar Franc Kirar, pa so si paketne čebele vzredili sami. Za vsak gospodarski panj so vzdrževali še eno družino v rezervnem, po navadi polovičnem panju; od nje so črpali zalego in čebele za jačanje osnovnih družin pred nastopom paše.

V svetu najbolj znan primer paketnega čebelarjenja je čebelarjenje v Kanadi. Zaradi surove in dolgotrajne zime se tamkajšnjim čebelarjem ne izplača zazimljati čebel, ker bi to predstavljalo zanje prevelik strošek in preveliko tveganje. Bolj se jim izplača vsakoleten nakup paketnih čebel

iz južnih krajev Združenih držav Amerike, s katerimi zatem izkoristijo sicer kratkotrajne, vendar izdatne polletne paše v Kanadi.

Pri nas je danes področje čebelarjenja s paketnimi čebelami še povsem neraziskano, čeprav imamo v širšem okviru, tj. v okviru vse države, za to izredne pogoje. Ti pogoji se kažejo v izdatnih jesenskih pašah v južnih krajih naše širše domovine; te lahko povsem zapolnijo vrzel, ki je nastala v naši ožji domovini z izpadom ajdove paše. Organiziran množičen prevoz čebel na ta pasišča bi lahko opravičil najbolj množične odkupe rojev in rezervnih družin v Sloveniji, kjer so razmere za rejo in za razmnoževanje družin še vedno izredno ugodne.

# MOJ MALI SVET

ČZP KMEČKI GLAS

Miklošičeva 4

61000 LJUBLJANA

Revija MOJ MALI SVET prinaša vsak mesec poleg stalnih rubrik, v katerih so prispevki o sadjarstvu, vrtnarstvu, vinogradništvu, varstvu okolja, reji malih živali in podobno, tudi širše zasnovane teme s teh področij. Sestavke pišejo priznani strokovnjaki z vseh oddelkov Biotehniške fakultete, Kmetijskega inštituta Slovenije, Zavoda za varstvo naravne in kulturne dediščine SR Slovenije ter drugih podobnih ustanov. Pri tem revija nadaljuje izročilo, ki sta ga pred mnogimi leti začrtali reviji Slovenski sadjar (pozneje Sadjar in vrtnar) in Mali rejec.

V teh časih, ko proizvodnja hrane postaja že nuja, je revija Moj mali svet več kot potrebna, zato postanite njen naročnik še vi. Naročniki in bralci, ki priložijo kupon, imajo pravico do brezplačnih strokovnih nasvetov. In še: v uredništvu bomo organizirali strokovne ekskurzije, ogleda in predavanja.

Polletna naročnina 500.— din.



## OBLIKE ORGANIZIRANEGA PRIDELOVALNEGA SODELOVANJA Z DO hp MEDEX

Čebelarstvo končno le dobiva svoj prostor v narodnem gospodarstvu po zaslugi hp Medexa in ZČD Slovenije. Usklajeno delovanje in dolgoletni napor in vlaganja dajejo vse vidnejše rezultate tako pri vse večji pridelavi čebeljih pridelkov, povečanju števila aktivnih čebelarjev in panjev, kot tudi v vse bolj uspešnejši povezanosti in organiziranosti čebelarjev samih.

DE-Kooperacija hp Medexa ugotavlja, da se je zadnja leta močno povečalo število sklenjenih pogodb o pridelovalnem sodelovanju. Pri tem opazamo, da mnogi čebelarji ne poznajo vseh možnih oblik pridelovalnega sodelovanja, in, da si napačno razlagajo svoj pogodbeni status.

V tem sestavku vas želimo ponovno seznaniti z oblikami in pogoji pridelovalnega sodelovanja z našo DO.

1. ČEBELAR-DELAVEC NA DOMU (DD) ima položaj delavca na domu in mu iz tega naslova pripadajo vse pravice in obveznosti delavca v združenem delu. Možnost tovrstnega sodelovanja imajo čebelarji z najmanj 60 gospodarskimi panji, ki poleg medu pridelujejo: matični mleček, cvetni prah, med v satju, čebelji vosek, to je čebelje pridelke, ki so določeni v letnem pridelovalnem načrtu. DD prejemajo mesečno akontacijo osebne dohodka. Vse obveznosti do hp Medexa DD poravnava z oddajo čebeljih pridelkov.

2. KOOPERANT-KMETIJSKI ZAVAROVANEC (KZ) je oblika pridelovalnega sodelovanja s hp Medex, v katero se lahko vključijo čebelarji z najmanj 60 gospodarskimi panji. Hp Medex jim omogoča invalidsko, pokojninsko in zdravstveno zavarovanje po izbrani zavarovalni osnovi prek območne skupnosti za kmetijsko zavarovanje.

Sporazumno pridelovalno sodelovanje velja za dobo najmanj 5 let. Obveze KZ v pridelavi čebeljih pridelkov so enake kot pri DD s tem, da ni obvezno pridelovanje matičnega mlečka. Razlika med DD in KZ je, da KZ ne prejema mesečnih akontacij osebne dohodka in nima enakih pravic iz socialnega zavarovanja kot delavec na domu.

3. POGODBENI ČEBELAR je najširša oblika organiziranega pogodbeno-pridelovalnega sodelovanja s hp Medex. Pogodbenemu čebelarju predstavlja čebelarjenje dodatni vir dohodka. Pogoj za podpis 5-letne pogodbe o pridelovalnem sodelovanju je lastništvo najmanj 20 gospodarskih panjev ob minimalni letni oddaji 300 kilogramov medu in 4 kg čebeljega voska. V primeru vezave v pogodbo več kot 20 panjev pa je letna obveza oddaje 10 kg medu na 1 pogodbeno vezan panj ter 0,20 kg čebeljega voska na panj.

Ugodnosti organiziranih čebelarjev hp Medexa so predvsem:

— preskrba s sladkorjem za prehrano čebel,

— preskrba s čebelarškim repro-materialom in gospodarskimi maticami ter matičniki,

— dolgoročno in kratkoročno kreditiranje razširitve in posodabljanja čebelarstev,

— strokovno in teoretično usposabljanje za dogovorjeno pridelavo in drugo.

— zdravstveno varstvo čebeljih družin,

— pravica do udeležbe pri delitvi dohodka po zaključnem računu hp Medexa.

Naj omenimo, da je organizirano tržno pridelavo čebeljih pridelkov v hp Medex vključeno preko 2100 čebelarjev iz vse Jugoslavije; od tega je ca. 65 čebelarjev s statusom DD in KZ. Dolgoročna razvojna usmeritev

hp Medexa velja predvsem poklicnemu čebelarjenju, ki ga zajemata obliki DD in KZ. Ekonomsko-pridelovalni uspehi obstoječih DD in KZ v okviru hp Medexa so tudi pripomogli k vse večjemu zanimanju čebelarjev za poklicno čebelarstvo.

Ti uspehi so postali tudi vzrok, da se zdomeci — povratniki zanimajo za poklicno čebelarjenje, saj jim to omogoča solidno socialno varnost. Poleg tega lahko uporabljajo uvozne olajšave, do katerih imajo pravico za uvoz določene specializirane čebelarške opreme.

Čebelarje hkrati obveščamo, da nam pisne ponudbe za sklenitev ene od oblik pridelovalnega sodelovanja lahko pošljejo na naš naslov. Vse dodatne informacije lahko dobijo tudi po telefonu 061/311-545 int. 43.

DE-KOOPERACIJA  
Boris SLAVEC

## VZREJA GOSPODARSKIH MATIC IN MATIČNIKOV

V letošnji sezoni bodo potrebe po mladih maticah večje kot kdaj koli do zdaj. Varoza slabi družine in prazni čebelnjake. Eno izmed orožij proti

varozi je tudi obnova čebeljih družin z mladimi maticami.

Cenjenim čebelarjem navajamo cene gospodarskih matic in matičnikov za letošnjo čebelarstvo sezono.

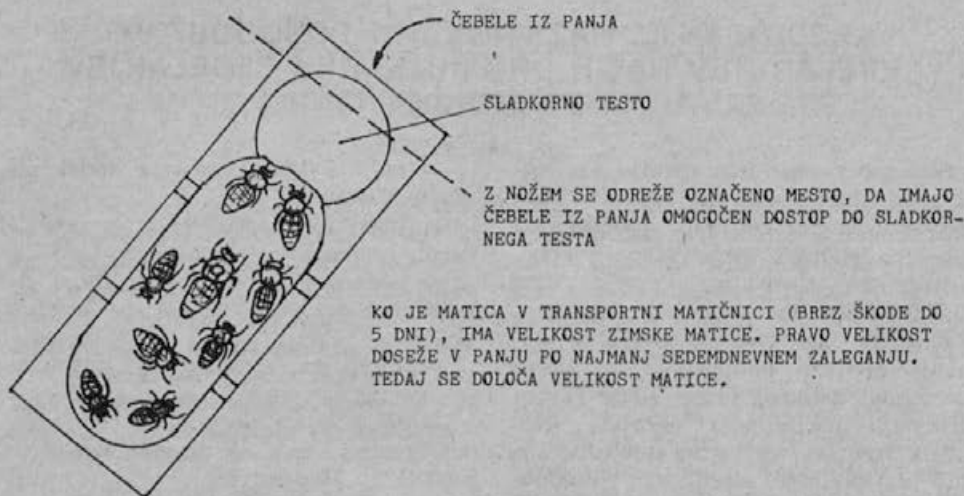
	Cena za pogodbene čebelarje	Cena za druge čebelarje
Oplojene gospodarske matice	450,00 din	500,00 din
Matičniki (25 kom) v pasivnem stiropornem inkubatorju	2.000,00 din	2.300,00 din

Prodajne cene matic in matičnikov ne poravnajo dejanskih stroškov, ki jih nosi naša DO. Na podlagi sklepa DS hp Medex je nastalo razliko poravnati iz sredstev DO, namenjenih za pospeševanje čebelarstva.

Vsa pisna naročila, skupaj s priloženim 5. delom virmana ali fotokopijo vplačila, pošljite na naslov: hp Me-

dex, DE-Kooperacija, Pospeševalna služba, Miklošičeva 30, Ljubljana. Vplačajte na naš žiro račun, številka 50100-610-10404. Matice in matičnike bomo dobavili po vrstnem redu sprejetih pisnih naročil, in sicer dvakrat mesečno. Matice pošiljamo po ustaljeni praksi po pošti, na željo čebelarjev pa ti lahko dvignejo matico





tudi osebno v Medexu v Ljubljani. O odpremi ali prevzemu bomo čebelarje pravočasno obvestili. Z morebitnimi presežki matic in matičnikov bomo ob določenih dnevih oskrbovali čebelarje v naši trgovini s čebelariskim materialom, Miklošičeva 30, Ljubljana. Prve matice bomo razposlali konec meseca maja ali prve dni v juniju. Matičnike boste morali prevzeti samo osebno, v Medexu. Vsak čebelar-kupec bo ob prevzemu matic ali matičnikov sprejel tudi pisno navodilo o dodajanju, saj je ravno nespretno dodajanje najčešči vzrok neuspeha. Naj na tem mestu ponovno izkoristimo priložnost, da seznanimo z osnovami uspešnega dodajanja matic in matičnikov.

Matico dodajmo med odkrito založo, kjer je največ mladih čebel — dojilj, ki novo matico zanesljivo sprejmejo. Spoštovani čebelarji! Naj vam bo osnovno vodilo pri zamenjavi matic tole: mlade čebele matico zanesljivo sprejmejo, medtem ko je stare zanesljivo ne sprejmejo. Odstotek starih in mladih čebel v družini nam pove, kako bodo čebele sprejele matico. Transportna matičnica, v kateri ste prejeli našo matico, je hkrati odlična dodajalna matičnica. Ravnajte po navodilih, ki jih daje skica. Ker je

matičnica ozka, jo lahko stisnete med satnike, ne da bi jih bilo potrebno razmikati. To močno olajša čebelarjevo delo, zlasti pri večjem številu zamenjanih matic.

Če dodajate matico v kletki s testom, morate za začetek preprečiti čebelam dostop do testa, dokler ne ugotovite, kako čebele matičnico obsedajo. Prepričajmo se, če so mirne in tiho šume na kletki, šele potem dodamo matico po metodi dodajanja s testom. To ugotovimo navadno nekaj ur potem, ko smo matico dodali v panj ali pa naslednji dan. V nasprotnem primeru, če čebele jeznorito obsedajo matico v kletki, pa družina ne bo nikdar sprejela te matice; zato jo moramo nadomestiti z drugo.

Poprej pa se prepričajmo, da nova matica ni bila v panju nezaželena po naši krivdi (zasilni matičniki).

Matice iz naše vzreje so zanesljivo kranjske pasme in oplojene.

Želimo vam uspešno menjavo matic v vaših panjih in veliko uspehov pri nadaljnjem delu s čebelami.

DE-KOOPERACIJA  
Pospeševalna služba  
Ivan ESENKO

## KREDITIRANJE, RAZŠIRITVE IN POSODOBITVE ČEBELARSTEV NAŠIH ORGANIZIRANIH ČEBELARJEV V LETU 1984

Skladno z našo usmeritvijo smo tudi v letošnjem letu namenili kreditna sredstva za razširitev in posodobitev čebelarstev naših organiziranih čebelarjev, in sicer v skupni višini 40.000.000,00 din.

Kreditna sredstva bo kreditna komisija Medexa odobravalna prosilcem na osnovi njihove pisne vloge s specifikacijo predvidene uporabe kreditnih sredstev ter lastne udeležbe kot tudi na podlagi uspešnosti pogodbenega sodelovanja.

Organizirani čebelarji hp Medexa v letu 1984 lahko pridobijo pravico do najetja kreditnih sredstev predvsem za nakup panjev, prevoznega ali avtobusa in gradbenega materiala za zidani čebelnjak.

Uporabljeni kreditni sredstva mora porabnik kredita obvezno poravnati z oddajo medu najkasneje do 1. 9. tekočega leta, ko zapade v plačilo letna anuiteta.

Odplačilna doba odobrenega kredita je odvisna od:

— oblike organiziranega sodelovanja z Medexom,

— uspešnosti izpolnjevanja pogodbenih obvez,

— višine odobrenega posojila.

Odplačilna doba za najete kredite znaša:

— do 10 let za delavce na domu in kmete zavarovance,

— do 5 let za pogodbene čebelarje. Obrestna mera do drugačnega sklepa DS hp Medexa je:

— za delavce na domu — 18 %/o,

— za kmete zavarovance — 20 %/o,

— za pogodbene čebelarje — 22 %/o.

Vse zainteresirane čebelarje, ki izpolnjujejo pogoje za pridobitev kreditnih sredstev pozivamo, da svoje pisne vloge čimprej pošljejo na naslov hp Medex, kreditna komisija, DE-Kooperacija, Ljubljana, Miklošičeva 30.

Vse dodatne informacije boste dobili po telefonu 061/311-545 int. 43.

DE-KOOPERACIJA  
Boris SLAVEC

### OSKRBA S KRMILNIM SLADKORJEM

Naše organizirane čebelarje obveščamo, da lahko še vedno dvignejo krmilni sladkor.

Vse dodatne informacije lahko dobite v DE-Kooperacija ali po telefonu 061/311-545 int. 43.

DE-KOOPERACIJA Boris Slavec

### POPRAVEK

Po ustnih navodilih Republiškega komiteja za trg in splošne gospodarske zadeve z dne 27. 3. 1984 za izdajo pripadajočih bencinskih bonov ni potrebno predložiti prometnega dovoljenja, kar pomeni, da bodo naši organizirani čebelarji v bodoče lahko uveljavljali pravico do pripadajočih bencinskih bonov na podlagi veljavne pogodbe o pridelovalnem sodelovanju ter načrtovane in realizirane pridelave čebeljih pridelkov (medu, medu v satju in matičnega mlečka).

DE-Kooperacija Boris SLAVEC

## MOJE IZKUŠNJE PRI ZATIRANJU VAROZE

ALOJZ BUKOVSEK ML.

Varoza se je hitro razširila po svetu, predvsem zato, ker se hitro seli iz družine v družino. To pa ji zagotavlja ne samo obstoj, ampak tudi hiter razvoj. Na hitro širjenje vpliva tudi dejstvo, da je vsaka samica, ki se seli v druge družine, že oplojena. V letu 1983 so propadle tudi že prve čebelje družine v Sloveniji zaradi varoze.

### ODPORNOST PROTI DIMNIM SREDSTVOM

V avgustu lanskega leta, ko sem neke nedelje ravno utegnil, sem vzel straneh zasteklena, tako da se lepo vimažno leseno kletko, ki je na dveh di vanjo. Na vrhu pa je okrogla odprtina. Poiskal sem tri čebele, ki so imele spodaj na trebušni strani med hitinskimi obročki skrito vsaka po eno varoo. Čebele z varoami sem spustil v kletko. Poleg pa sem dodal še eno čebeljo uš. Skozi odprtino, ki sem jo pripravil, sem polagoma z usti pihal v kletko cigaretni dim. Ena varoa je kmalu odpadla. Malo je še pomigala na dnu kletke z nožicami in že je bilo po njej. Vedenje čebele je bilo pri tem normalno. Pričakoval sem, da bo zdaj odpadla tudi druga in tretja. Toda temu ni bilo tako. Cigaretni dim sem še kar naprej dodajal, nakar je odpadla čebelja uš. Potem sem še kar naprej po malem pihal v kletko cigaretni dim. Čebele so bile že vse omotične in potem je vendarle odpadla še ena varoa. Pihal sem še kar naprej. Mislil sem že, da je zadnja varoa v svojem skrivališču poginila. Varoo sem našel in se je z iglo dotaknil. Toda glej čudo! Bila je skrita v svojem skrivališču in ob dotiku se je še bolj stisnila vanj. Torej je bila živa in nepoškodovana. Nato sem čebele od-

stranil iz kletke, varoo pa zadržal v njej. Nato sem dodajal vedno več tobačnega dima, kolikor je bilo mogoče. Ob vsakem novem dimu je živalca zacepetala z nogami. Po daljšem času sem opustil misel, da bo cigaretni dim ugonobil varoo.

Na kaj naj bi to kazalo? Mislim, da je bila to varoa, ki je bila odporna proti cigaretnemu dimu. Potomke te varoe pa bi bile prav take. Podobno se dogaja tudi z drugimi preparati, ki so namenjeni za zatiranje varoze. Poznam čebelarja prevaževalca, ki je od vsega začetka uporabljal za zatiranje varoze japonski danikoroper. Letos pa je prišel do spoznanja, da varoa skoraj ne odpada, dasiravno jo je veliko našel na čebelah. Zamenjal je danikoroper z varitanom in pravi, da je potem odpadlo vse polno varoe. Z namenom, da bi preprečili negativne učinke rezistenčnosti, so se kočevski čebelarji dogovorili, da bodo po dogovoru vsi čebelarji hkrati menjali preparate za zdravljenje varoze. No, to ni slabo. Vendar, kaj pa, če bo varoa nekoč postala odporna proti vsem preparatom? Za zdaj res še ni bojzani, ker se nenehno pojavljajo novi preparati.

### IZKUŠNJE Z MRAVLJINČNO KISLINO

Ena od snovi za borbo proti varozi je tudi mravljinčna kislina. Z določeno količino mravljinčne kisline je prepojen poseben papir, vse skupaj pa je zavito v polivinil. Tak preparat za borbo proti varozi je pričela izdelovati čebelarska firma MACK iz ZRN. V tej tovarni so nekoč izdelovali noseimak, zdravilo proti nosemi.



Lansko leto so nas obiskali tudi nemški čebelarji in se seznanili o naših uspehih pri zatiranju varoze. O naših izkušnjah jim je govoril Dušan Medved

V jeseni preteklega leta so nas obiskali predstavniki tovarne MACK. Čebele so bile že zazimljene — nakrmljene in medišča brez satja. Po lepem toplem dnevu so čebele proti večeru nehale letati. Šli smo v čebelnjak in pri poizkusnem panju odprli zgornje in spodnje žrelo. Na dno panja smo položili z vazelinom premazano folijo, tako da ne bi moglo uiti nič, kar bi padlo nanjo. List, prepojen z mravljinčno kislino, smo vzeli iz folije in ga položili na sate nad čebele. Vrata panja smo takoj zaprli in zaslišali smo šum čebel, ki pa se je pričel polagoma umirjati.

Zaradi teže hlapov, ki so težji od zraka, so ti padali proti dnu panja mimo čebel v ulicah. Po vonju smo se prepričali, da kislina res izhaja pri spodnjem žrelu iz panja. Čez eno uro smo panj odprli in na foliji smo že videli nekaj odmrlih parazitov. Folijo smo nato pustili v panju preko noči in naslednje jutro sem na foliji našel tri mrtve čebele, nekaj uši in 26 zajedalcev. Vonj po kislini se je že izgubil, ker je preko noči vsa izhlapela. Predstavniki tovarne MACK so nam povedali, da pričakujejo, da bo njihov preparat z mravljinčno kislino že v letu 1984 registriran tudi v ZRN kot uradno dovoljeno sredstvo za zatiranje varoze.

## VAROZA V NAŠEM ČEBELNJAKU

Varozo so v našem čebelnjaku ugotovili leta 1980. Prvo leto smo plinili spomladi in jeseni. V naslednjih letih pa nismo uporabljali nobenega medikamenta. Izvajali smo le biološke ukrepe za zatiranje varoze, to je predvsem izrezovanje trotovine. Vsaka čebelja družina je dobila po 1/2 AŽ sata za zgraditev trotovine. Sat smo vstavili na drugo mesto od stene in če je bila paša, so ga kmalu zgradile. Ob pregledu, tudi če niso bile popolnoma vse celice pokrite, smo trotovino izrezali. Pomembno je, da so bile ličinke že velike. V teh celicah so namreč tudi že varoe v vseh razvojnih stopnjah. Če pa je bila trotovska zalega še odkrita, pa smo počakali z izrezovanjem do naslednjega pregleda družine.

V zadnjih štirih letih, kar je varoza v našem čebelnjaku, sem opazil tudi spremembo pri zaleganju varoe. V prvem letu je bilo v eni celici od 2 do 5 samičk. Seveda so bili poleg tudi samički, ki so beli in mnogo manjši od samičk. V letu 1983 pa sem našel v večini trotovskih celic po eno ali največ dve samički. Kaj naj bi bil vzrok temu? Lahko da je na to imela vpliv slaba paša v tem letu, ali pa upadajoče sposobnosti razmnoževanja varoe. Lahko bi bila ta dva vzroka med se-



boj odvisna. O tem lahko sklepamo tudi iz dejstva, da samička varoe zaleže polovico jajčec, iz katerih se razvijejo samčki, in polovico jajčec, iz katerih se razvijejo samičke. Če v eni celici zaleže jajčeca samo ena samička, se potomci pariyo med seboj v sorodstvu (brat x sestra). Verjetno pa se pri varoi, kar še do sedaj ni raziskano, lahko tako razmnožuje le nekaj generacij, nato pa mora priti do križanja med potomci, ki niso v sorodstvu. Zaradi daljšega parjenja v so-

rodstvu pa, mislim, prihaja pri varoi do upadanja sposobnosti razmnoževanja. To se zgodi, če daljšo dobo zadržujemo varoo na nizki stopnji razvoja. Mislim, da se varoa v začetni stopnji okužbe slabo množi predvsem zaradi genetskih zakonitosti, to je zaradi manjše sposobnosti razmnoževanja, zaradi parjenja v sorodstvu. Pri močnejši okužbi ni parjenja v sorodstvu in če se pojavi še močna paša, ki dodatno močno izčrpa čebele, je katastrofa lahko prav hitro tu.

---

## PRAŠENJE MATICE

DRAGO KORBAR

Miren, sončen julijski dan je. Ura se pomika proti eni popoldne. Pred čebelnjakom, ki je prislonej v breg na začetku dolge in ozke doline, stojijo trije čebelarji in se tiho pomenjujejo. »Roj!« vzklikne najmlajši med njimi in že vsi trije prisluhnejo čebelarjem tako znanemu šumu roja.

Skupina čebel se skoraj zaleti v vogal čebelnjaka in se ob njem razleti. V trenutku se zbere v strnjeno kepo in se z ropotom, ki ni čisto nič podoben šumu roja, dvigne visoko v zrak. Ne. To ni roj, to niso čebele. Troti so.

»Prašenje matice«, se skrivnostno nasmehne lastnik čebelnjaka. Čebe-

larji nemo zrejo v ta ženitovanjski ples.

Roj trotov se v dveh, treh zavojih s truščem spusti z višine, pikira na trato, se v trenutku izmota, in že je spet visoko v zraku. Preletava, iz zavojev se strnjeno spušča, spet kroži, pikira, se poigrava, dvakrat, tritkrat pade v travo, nazadnje se požene proti visoki smreki.

Vse se umiri. Sliši se samo šeg umirjeni šum čebel, ki izletavajo iz čebelnjaka.

»Vedno se konča visoko v smreki«, reče lastnik čebelnjaka. Ta obred je že nekajkrat opazoval. Pred njegovim čebelnjakom se prašijo matice.

---

## ZAŠČITA PRED MEDVEDOM

JOZE GRABRIJAN

Leta 1981 sem opisal početje medveda pri svojem čebelnjaku in še nekaterih čebelnjakih v Gorskem kotarju. Danes pa vam pišem, kako se bore kočevski čebelarji z menoj vred proti kosmatincu. Kaj torej storiti, da do medvedjih »posegov« ne bi prišlo?

Če se peljete iz Kočevja čez Rog proti Novemu mestu, vidite ob cesti daleč v Rogu stalen čebelnjak tov. Križmana, ki tam že vrsto let uspešno kljubu-

je kosmatincem. Čebelnjak je ogradil z rantami, na katere je nabil jeklene osti iz 4 mm debele žice.

Več čebelarjev je zgradilo stalne čebelnjake, dvignjene na stebrih, okoli 2 m visoko. Take stebre objememo s pločevino. Tako zavarovanemu čebelnjaku kosmatinec ne more do živega.

Najbolj uspešen pa je električni pastir. To je pastir razmeroma preproste izvedbe z nihalom na vzmet, ki potiska

platino proti drugi, stabilni; ko se ti dve dotakneta, ju električni tok v tuljavi odbije. Tako nastane nihanje, ki v pločevinasti škatli odmeva, da ga slišimo tudi 30 m daleč. Sunki električnega toka gredo v ograjo, ki je speljana okrog čebelnjaka po količih z izolatorji kot pri paši živine. Isti tok, ki daje sunek v ograjo, daje tudi tok v neonsko žarnico, ki jo namestimo v bližini čebelnjaka. Žarnico zavarujemo s svetlo pločevino proti dežju. To daje tudi boljši svetlobni učinek. Tako ustvarimo močno bliskanje, ki je daleč vidno. Pastir tako deluje noč in dan, ves čas čebelarjeve odsotnosti. Pastirja napajamo z akumulatorjem 6 ali 12 voltov. Poraba toka je razmeroma majhna, saj nam tak akumulator vzdr-

ži dva, tri mesece, nakar ga spet napolnimo.

Ko sem lansko leto iskal pasišče na žepku pri Grobničkem polju, me je mož, ki je imel v bližini vikendico, resno opozoril, da so tu medvedi doma. Nekoliko sem se junačil in trdil, da se medvedov ne bojim. »Pa se ga lahko bojiš,« je zatrjeval Antone. »Tu na vrtu,« je pokazal z roko »je ubil 550 kilogramov težkega konja. Kdaj pa kdaj pa ukrade pri bližnjih pastirjih ovco, čeprav čuva ovce več psov.«

Končno sva se dogovorila. Antone mi je obljubil vso pomoč in mi tudi zares pomagal. Prej opisani pastir pa je tokrat, kot že večkrat prej, uspešno očeval čebelnjak.

---

## MOJE IZKUŠNJE O BERI IN PRIDELKIH

IVAN SKRT

Nekega dne, v prvi polovici junija v preteklem letu, ko sem pri čebelah opravljal redna čebelarstva dela, se je začelo vreme nenadoma kvariti. Oblaki so potemneli in bližala se je nevihta. Ker imam čebele na prostem, sem zaradi bližajoče se nevihte nehal delati. Še malo sem opazoval pred panji; imam jih 20 AŽ na pasišču, štiri kilometre od Ilirske Bistrice. Čeprav je bilo pričakovati, da se bo vsak trenutek ulila ploha, so čebele normalno izletale. Le pri dveh pajih, ki sta skupaj, se je na bradah nabralo toliko čebel, da sploh niso mogle normalno skozi žreli v panje. Tedaj nisem mogel razumeti, kaj se pri teh dveh panjih dogaja. Na rojenje ni bilo misliti v takem vremenu, prav tako ne na ropanje, saj je bilo to ob najboljši paši v tem kraju. Skratka, tega pojava si nikakor nisem mogel pojasniti. V kakih desetih minutah pa so se čebele tudi pri navedenih dveh panjih normalno spravile vanje. Kmalu zatem je tam mimo privozil neki mladinec s kolesom. Prišel je iz Ilirske Bistrice. Vpra-

šal me je: »Kaj tukaj ni deževalo, v Ilirski Bistrici je močna ploha.« Tedaj se mi je vsa zadeva razjasnila in prišel sem do naslednjega sklepa:

Čebele omenjenih dveh panjev so bile pred nevihto na paši v okolici Ilirske Bistrice in so se zaradi tega tako množično in tako nenadoma vračale, da so se pojavile kar gruče pred žrelom. Čebele iz drugih panjev so bile na paši na drugih pasiščih, kjer ta dan sploh ni deževalo in so tako tudi takrat, ko je bila ploha v Ilirski Bistrici in neposredni okolici, normalno izletavale na pašo in se normalno od tam vračale. Ko sem 10 dni pozneje točil med, sem opazil, da sta bila omenjena dva panja slabša, da sta nabrala veliko manj od drugih. To je popolnoma razumljivo, saj je v okolici Ilirske Bistrice velika koncentracija čebel, pa tudi bera je tam slabša.

Iz vsega tega sklepam, da čebele iz določenih panjev odhajajo na pašo v glavnem skupaj v določeno smer, medtem ko lahko čebele iz drugih panjev letajo na pašo drugam.

## O SREDNJEVEŠKEM ČEBELARSTVU NA SLOVENSKEM ŠTAJERSKEM

JANKO LIPOVEC

Stare listine dokazujejo, da je bilo čebelarstvo na slovenskem Štajerskem razvito že v srednjem veku. Urbarji in druge listine navajajo, da so čebelarji delovali na Slovenskem v 12. in 13. stoletju, kajti plačevali so dajatve v medu in vosku. Verjetno so že takrat poznali panje, korita in polklade, morda celo čebelne koše. Po Gradivu za zgodovino Maribora I do VIII (dr. Jože Mlinarič) navajamo nekaj podatkov.

Čebelarji na mariborskem območju so leta 1182 oddali v Mariboru 10 mariborskih veder medu (mensuras mellis Marburc), namenjenih za kartuzijo Žiče. Ko so se kartuzijanci priselili leta 1165 blizu Žič in pričeli graditi samostan, so bili zelo revni. Zato jim je že mejni grof Otakar (1129 do 1164), ki je samostan tudi ustanovil, podelil posesti in pravice. Njegov sin, štajerski vojvoda Otakar, je leta 1182 v Radgoni samostanu potrdil posesti in pravice, ki jih mu je podelil štajerski mejni grof. Razen medu so prejeli menihi letno po 12 mernikov soli, 12 kosov železa, tovor olja iz sedanjih avstrijskih krajev ter še kože in kožuhe živali, katerih meso so pojedli v vojvodovih uradih (prepoziturah) v Mariboru, Laškem in Radgoni. Samostanu je vladar prepustil vasi Žiče in Rogozo pri Mariboru ter kmetiji v Oplotnici. Kartuziji je določil tudi 8 mark letnih dohodkov od volil svojega očeta v Gradcu, Mariboru, Rogozi, Laškem, Žalcu in še v štirih krajih v sedanji Avstriji. Razen tega so podelili samostanu bratje Ortlof, Otakar in Leopold Konjiški pravico do ribolova v Oplotnici in Dravinji. Listino vojvode so slovesno prebrali pred župno cerkvijo v Radgoni. Leta 1182

je vojvoda oprostil kartuzijo vseh davkov in drugih dajatev, njihovi podložniki pa niso bili obvezani služiti vojaščino (A. Stegenšek: Konjiška dekanija, Maribor 1909).

Mariborsko vedro je vsebovalo 52,48 litrov. Tako je Maribor oddajal letno po 524,8 l ali okoli 735 kg medu. Pridelek medu je bil seveda večji, saj vsega pridelanega medu niso oddali. Ti podatki kažejo, da je bilo čebelarstvo na mariborskem območju v srednjem veku razmeroma močno razvito. Med so uporabljali predvsem za pripravo močnatih jedi, saj sladkorja takrat še niso poznali.

Velike količine medu so morali okoli leta 1285 oddajati z območja vojvodovega urada v Laškem. Tega leta je vojvoda Štajerske in Avstrije Albert I. izdal listino zaradi vsakoletnih sporov pri oddajanju 19 velikih veder medu, ki sta ga kartuziji Žiče naklonila mejni grof Otakar in njegov sin, štajerski vojvoda Otakar, kakor je to potrdil kralj Rudolf Habsburški. Določeno je bilo, da je treba meriti med v velikih vedrih (redember).

Tako naj bi kartuzija dobivala vsako leto 19 velikih veder medu po 104,96 litrov ali 146,84 kg, skupaj 2790 kg medu. Vsekakor je laško območje pridelovalo v srednjem veku veliko medu, da so lahko oddajali tako veliko količino. V več krajih na mariborskem in laškem območju je med predstavljal takrat glavno dajatev od hube (kmetije).

Leta 1312 so bile štiri hube v Melju pri Mariboru dolžne letno oddajati 2 funta čebeljega voska ali po 3,56 kg, povprečno na hubo 0,89 kg voska. Omenjenega leta je vetrinjski opat v Melju podelil deželnemu sod-

niku v Ptuju 4 hube v Melju. Ta je bil dolžan oddajati od teh hub po 2 funta voska letno, in sicer o božiču. Med pričami pri sestavljanju listine je bil tudi mariborski mestni sodnik Lube Cvetnik.

Čebelji vosek so potrebovali za izdelavo sveč, ki so jih uporabljali v sa-

mostanih, gradovih in cerkvah. Pozneje je loj deloma nadomestil vosek. Leta 1409 je Mariborčan Jurij Stigler podelil minoritskemu samostanu poleg drugega tudi činž, to je letno oddajo 20 funtov loja od mesarske stojnice mesarja Ulrika.

---

## LEVSTIK — BUČELSTVO

Zbrano delo Frana Levstika, 7. knjiga (DZS 1958), vsebuje poleg Kritičnih spisov tudi Bučelstvo. Levstik je glavni rokopis dokončal leta 1858, ko je bil najbolj delaven kot pisatelj in kritik, za seboj pa je imel tudi nekaj življenjskih neuspehov: odstopil je od mature 1853, odšel iz Olomuca zaradi pesmi, ki jih je izdal 1854. leta, 1858. leta je moral zapustiti Ljubljano... Po vsakem od teh življenjskih neuspehov se je vrnil v Retje, vsakokrat se je srečal s sosedom in čebelarjem Jožefom Oblakom, leta 1858 je celo stanoval pri njem. Tako je začelo nastajati Bučelstvo.

Pripis pod naslovom res kaže, da je Levstik to pisal po Oblakovih izkušnjah, ko pa prične človek knjigo brati, se čedalje bolj vriva misel, da je to tudi ali celo bolj Levstikovo delo. Piše v prvi osebi, živahno, zanimivo, skoraj vedno slikovito, z ljudskimi primerami, neposredno, zelo kritično in kdaj tudi zmotno. Ko začne navajati sodobno nemško čebelarstvo literaturo, največ Dzierzona, ki ga šteje med Nemce, je očitno, da Oblak teh knjig nikoli ni mogel prebrati. Slodnjak pravi v opombah, da je to delo »Levstikova duhovna lastnina ali vsaj sad sinteze njegovega uma in Oblakovih izkušenj. Glede na to bi bilo treba Levstika (z Oblakom vred) uvrstiti med zaslužne slovenske čebelarje«.

Delo obsega v Zbranih delih 7. knjige 141 strani in je razdeljeno na dve neenako dolgi poglavji. 1. poglavje je

Bučelarsko orodje, podnaslovi pa: Uljnjak, Bučelno prebivališče, Hišica za matice, Pitna korita, Nakladna posoda... V tem poglavju spoznamo, da se je Levstik lotil dela zelo natančno, sistematično in strokovno. Kar se da natančen je pri opisu panjev, ki jim daje različna imena: panj, košnica, največkrat pa ulj. Do vseh podrobnosti opiše Dzierzonov panj, navaja vse mere (v palcih, čevljih in sežnjih) in skice. To je povzeto po Dzierzonovi knjigi iz leta 1849 (Neue verbesserte Bienenzucht). Pohvalil je njegov način čebelarjenja s premičnim satjem, v njegovo odkritje partenogeneze pa ni verjel.

2. poglavje, Bučele in njih reja, zajema večino Bučelstva. Uvod citiram v celoti: »Modri Salomon je dejal lenuhu: Pojdi k mravlji ter uči se dela! Ravno tako pridne, redu pa veselejše in mnogo umetnejše so bučele. Ako premišljujemo njih satovje in luknjice po njem, čuditi se nam je gotovo, da je ustvarjena žival, ki izdeluje v temi iz voska, po dolgem satu lične, robate, vse enake in vse enolike luknjice, kakršnih bi modri človek z največjim trudom ne mogel dovršiti. Sat pak, dokler ni bilo v njem zalege, je lep, kakor bi bil ves kmalu storjen. Čudili so se torej ljudje od nekdanj bučelam in že mnogo pisali o njih, premišljevale njihovo delo; učeni pak so imeli steklene panje, da bi laže in bolj umeli njih početje. Ali naj si človek še toliko prizadeva, gotovo ne



more videti vsega, kar one v neprestanem trudu počenjajo v svoji domačiji. Pri njih je vse čudovito. Glej, njih ljubezen do svoje matere, njih veliko žalost ob njeni izgubi ali smrti in skrb za svoj panj! Pa tudi korist, ki jo ima človek od njih, je obila in on si je že v starodavnih časih bučele v svoj prid obračal in obrnil.» (Konec citata.)

Levstik se je spoznal s čebelarjenjem v rojstni hiši, saj je čebelaril tudi njegov oče, spoznaval ga je ob bolehnem Oblaku, ki je vse svoje življenje posvetil čebelam, pa sam je tudi čebelaril, kakor izkazujejo viri. Ta pristrčnost in ljubezen do čebel, kakor izžarevata iz Uvoda, ne moreta biti čustvo nekoga drugega; tako je tudi Levstik čutil.

Tu srečamo naslove: Satovje in bučelne luknjice, Trotje luknjice, Cizki za matice, Matica, Trot, Bučela, Gospodarstvo v panju. Citiram: Od nekdanj se je menilo in sploh mislijo še dandanes, da matica gospodari; zato jo Nemeč še zdaj imenuje kraljico. Ali mi bolje govorimo, ki ji matica pravimo; mati je res, kraljica pa ne. Panj je republika...). Kako se bučele umejo med sabo, Ropnice, Bučelni sovražniki, Bučelne bolezni, Pomladanska paša, Kako se bučelna družina množi. (O rojih ima kar 30 strani.) Letna paša, Kako in kdaj se bučele kupujejo, Kako je oučele premikati, Zimska sprava...

Naštela sem najbolj tipične, da lahko iz njih spoznamo, kako dober poznavalec je bil Levstik, kako natančno se je lotil dela in kako praktično in pregledno knjigo je mislil izdati.

In knjiga? Ta je počivala med Levstikovimi rokopisi 100 let. Sam pisatelj jo je sicer nameraval dvakrat izdati, vendar okoliščine temu niso bile naklonjene, nekaj pa je prispeval trmasti Levstik sam. Po Levstikovi smrti je bilo nekaj neuspešnih poskusov, toda le Anton Slodnjak je delo prvič predstavil slovenski javnosti, ko ga je uvrstil v 7. knjigo Zbranih del. Nekaj malega je bilo tudi napisanega v Slovenskem čebelarju, to pa je, če prav vem, tudi vse. Levstikovo Bučelstvo še vedno spi.

Glavarjev rokopis se je izgubil za 200 let, ali bo tudi Levstikovo delo doletela enaka usoda? Ali je pisatelj to zaslužil, ko je v svojem trdem boju za goli obstanek, v stalnem boju s staroslovenskimi politiki še utegnil, da se je posvetil čebelam, pisal o njih (tudi pesmi) in sam čebelaril? Koliko bi ta knjiga pomagala slovenskemu kmetu, če bi izšla, tudi v nacionalnem pogledu! Koliko pomembnih knjig o čebelarstvu iz 19. stoletja pa imamo, da smo lahko tako prevzetni in pozabljivi?

Mira Preložnik

---

**VARITAN**<sup>®</sup> ad us. vet.

dimne tablete

PRVO JUGOSLOVANSKO ZDRAVILO PROTI VARROOZI ČEBEL



Izdeluje

Krka, tovarna zdravil, n. sol. o.  
Novo mesto

## IZŠLA JE NOVA KNJIGA Z NASLOVOM MOČ MEDU

Za knjigo Čebelarstvo, ki jo je pred dvema letoma izdala založba Kmečki glas in bo že kmalu doživela ponatis, je pred kratkim izšla nova knjiga s področja čebelarstva z naslovom Moč medu. Izdala jo je založba Centralnega zavoda za napredek gospodinjstva, sodelovali pa sta še založbi Lipa iz Kopra in Kmečki glas. Tako smo Slovenci kar zapored dobili dve zanimivi knjigi od založb, ki se do zdaj niso ukvarjale z izdajo knjig s čebelarstvo tematiko.

Za nas čebelarje in čebelarstvo organizacijo je to zelo koristno, saj so omenjene založbe tako prispevale tudi k večji popularizaciji čebelarstva in čebeljih pridelkov med ljudmi. Tako se tudi porabniki čebeljih pridelkov najbolj neposredno seznanjajo s koristnostjo čebelarjenja in tudi čebeljih pridelkov kot najboljše preventivo pri ohranjanju človekovega zdravja, ki je za vsakega posameznika in tudi družbo največja vrednota.

Knjigo Moč medu je napisalo enajst avtorjev S. Mihelič, D. Ovsec, V. Benedičič, E. Senegačnik, A. O. Adamič, V. Vukmirovič, V. Koch, Janez Kromar, J. Senegačnik, O. Bahar, in P. Levstek. Vsi so priznani strokovnjaki z različnih

področij, od zgodovine čebelarstva, do uporabe čebeljih pridelkov. Knjiga obsega 215 strani in veliko število barvnih in črno-belih fotografij, ki so delo F. Sivica. Knjiga je razdeljena na tri dele. Prvi del je posvečen razvoju in zgodovini čebelarstva od prvih virov do danes in uporabi čebeljih pridelkov nekoč. Drugi del je posvečen življenju in delu čebel, tretji pa čebeljim pridelkom in njih uporabi v prehrani, zdravilstvu in kozmetiki. Knjiga je pisana v poljudnem jeziku, tako da je lahko razumljiva in zelo zanimiva za vsakega, seveda predvsem pa za čebelarja, ki prideluje čebelje pridelke in mora zato o njih vedeti nekaj več. Prav zaradi tega, ker je pisana zelo zanimivo in preprosto ter opremljena z lepimi barvnimi fotografijami, jo priporočamo vsem čebelarjem in tudi porabnikom čebeljih pridelkov. Knjiga je izšla v nakladi 16.000 izvodov in je naprodaj po vseh knjigarnah, lahko pa jo kupite tudi pri Zvezi čebelarstvih društev Slovenije. Cena knjige je 1.400.— din. Knjiga ima tudi poglavje Kuharski recepti, katerih bo vesela vsaka gospodinja za to je tudi zelo lepo in primerno darilo za vsako sodobno ženo.

Janez Mihelič

## PRENOS ALI PREVOZ ČEBEL NA PAŠO PO KITAJSKO

Ljudska republika Kitajska je največji pridelovalec medu. Država ga odkupi letno več kot 100.000 ton. Po uradnih podatkih imajo več kot 4 milijone čebelnih družin. Od tega je polovica njihove domače pasme, drugo polovico pa so v zadnjih letih uvozili.

Popotniku po Kitajski vzbujajo pozornost tako imenovani »potujoči čebelarji.« V vsaki zgodnji pomladi srečujete čebelarje, ki vlečejo vozilo s čebelnimi panji ali pa z znanim vozilom na treh kolesih. Če imajo več kot 20, 30 ali 40 družin, natovorijo panje na mulo ali na dvokolico (cizo), v katero je vprežen osel. Tako potujejo tudi več

sto kilometrov daleč in poleg tega še po slabih cestah.

Potujoči čebelarji so zelo razširjeni po vsej Kitajski; najpogosteje jih je srečati, ko potujejo iz severnih v plodna vzhodna ravninska območja. Tam postavijo v vrsto, krog ali četverkotnik svoje panje ob njivah ali gozdovih. Vse, kar potrebujejo, prinesejo s seboj. Na stojišču si postavijo s šotorskim krilom in bambusovimi palicami kar zgledno bivališče. Gostišča so zanje predraga.

Heinz Thien v Die Biene  
M. Mencej

## MEDNARODNI SIMPOZIJ O OPRAŠEVANJU ŽUŽKOCVETNIH RASTLIN

V dneh od 27. do 30. lanskega septembra je bil v Versaillesu (Francija) 4. mednarodni simpozij o opráševanju žužkocvetnih rastlin. Prejšnji je bil v Pragi. Organizator in gostitelj sta bila čebelarška organizacija Francije in Kmetijski raziskovalni inštitut v Versaillesu. 127 vidnih specialistov iz Evrope, Amerike, Afrike, Azije in Nove Zelandije je prebralo 35 referatov. Vsi so prikazali najnovejše rezultate zadnjih 25 let. Opráševanja po čebelah niso obravnavali le kot pomemben dejavnik, ampak kot samostojno disciplino rastlinskega sveta pri prizadevanju za izboljšanje in povečevanje pridelka semen, sadja in drugih plodov. Komisija si prizadeva, da bi zainteresirala poljedelce za tovrstno opráševanje in da bi

rezultate raziskav vključila v svoje razvojne načrte.

V petih sekcijah so celovito obravnavali načrtovana vprašanja. Med temi so npr. opráševanje in uporaba kemičnih snovi; opráševanje in genetsko izboljšanje rastlin; dejavniki, ki omejujejo oplojevanje hibridnih rastlin po žuželkah; čebele in insekticidi; opráševanje in čuvanje življenjskega prostora in podobno. Ker bodo hibridne rastline vedno bolj vplivale na bere čebel, so temu namenili posebno pozornost.

Sklenili so, da naj bi bil prihodnji simpozij v eni izmed držav v razvoju, najbrž v Indiji.

Po Včelarstvu 1/84  
M. M.-j.

---

## GLIVICA BEAUVARIA

Hamburški dnevnik »Die Welt« je prinesel 16. julija lani vznemirljivo novico z obetajočim naslovom: »Proboj fronte v bitki proti varoi.« Prevod članka je objavil tudi beograjski »Pčelar«. Avstrijska biologinja, ki dela na inštitutu za preučevanje okolja v Gradcu, Ilse Panzenböck, je bila ohrabrena z rezultati, ki jih je dosegla zoper nekatere parazite. Uničevala jih je s strupom, ki izvira od glivice Beauveria. Začetni rezultati so precej obetali, zato so mnogi čebelarji že mislili, da je končno le uspelo dobiti zanesljivo

sredstvo proti varoi. Strup glivice Beauveria ne onesnažuje okolja, zato so se razveselili te obetajoče novice tudi ljudje, ki skrbje za čistočo okolja, higieno medu in drugih živil.

Začetne raziskave so morda nekaj obetale, vendar se je kmalu pokazalo, da strup glivice Beauveria varoi ne pride do živega. Vse raziskave so zato ustavili. Nekateri naši čebelarji so o tem slišali in gojili upanje, da bo kaj iz tega. Kot vidite, je šel tudi ta up po vodi.

---

## KAKO ZAVAROVATI SATJE PRED VOSKOVNIMI MOLJI

Sredstev in načinov za zavarovanje satja pred voskovnimi molji je več. Nekaj jih je bolj uspešnih, nekaj pa manj. Kljub temu molji vsako leto uničijo velike količine voska. V letoš-

nji 8. števil. Pčelovodstva poroča o svojih izkušnjah nekdo, ki še ni čebelar. Takole pravi:

V preteklem letu smo se odločili ohraniti satje s polietilnim platnom

(kožico). Rezultat nas je presenetil: vse satje smo ohranili nenačeto. Sati pa so navadno zadelani s pelodom, eni bolj, drugi manj in medtem ko jih hranimo, pogosto plesnijo ali pa se pelod posuši in strdi. Satja v takšnem stanju pa ne smemo vstavljati v panj. V našem primeru smo pa lahko satje s pelodom vstavili po 9 mesecih. Pripomniti moramo, da smo del satja shranili takoj, ko smo iztočili med, ne da bi ga dali

čebelam, da ga očistijo. Tudi to satje so čebele lepo izkoristile.

Satje smo zavili v nakladah v polietilensko platno in položili v dve, tri ali več naklad. Ovoj smo zaprli od vseh strani. Pred tem smo vložili pod ovoj čašo s koncentrirano očetno kislino, da so bili sati stalno pod vplivom izparevanja kisline. Tako so bili satji zavarovani pred vsemi nevščeno-stmi.

M. Mencej

---

## TUDI NA MRZLEM SEVERU ČEBELARSTVO DOBRO USPEVA

Na Norveškem, kjer zavzema razen ozkega obrežnega pasu, ki je širši le na jugu, vso deželo višavje do 2500 m, imajo 4 do 5 tisoč registriranih čebelarjev. Računajo pa, da jih je v resnici dvakrat več. V glavnem so to ljubitelji čebel, se pravi, individualni čebelarji. V registriranih čebelarstvih imajo okoli 60.000 čebelnih družin. Na posamezno čebelarstvo pride 15 do 20 panjev, imajo pa tudi stojšča s po 200 panji.

Vsi čebelarji čebelarijo v standardnih nakladnih panjih nekateri pa imajo panje enakih mer, samo da so dvo-stenski s 4,5 centimetrsko izolacijo iz

polistirola. Poprečni pridelek medu je 25 kg. Tako pridelajo 600 do 1200 ton medu letno, kar je seveda odvisno od podnebnih razmer. Vsak čebelar pa je dolžan oddati do 85 odstotkov pridelka centralni organizaciji. Čebelarji so organizirani preko krajevnih in pokrajinskih društev v centralni organizaciji. Imajo znanstveno raziskovalni inštitut, v katerem dela pet strokovnjakov, čebelarji pa imajo visoko strokovno izobrazbo in si tako vsak sam vzgaja matice.

Povzel po Osne Orxjus  
M-M-ej

---

## MALI OGLASI

UGODNO PRODAM 26 naseljenih AŽ panjev in 4 prazne AŽ panje zaradi starosti. Družine so močne. Prodajam tudi orodje. Martin Puh, Majšperk 82, 62322 Majšperk.

PRODAM nekaj kvadratnih metrov topolovih in lipovih desk colaric za panje. Janez Firm, Podšentjur 10, 61270 Litija.

PRODAM 8 naseljenih AŽ panjev devetsatarjev ali čebele na satju, dva prazna LR panja in en prazen DB panj, Vrabič Slavko, Begunjska 48. Bistrica pri Tržiču. tel. 50 203.

PRODAM 25 naseljenih AŽ panjev. Peter Grabnar, Vegova 11, 61251 Moravče.

KUPIM valjni stroj za izdelavo satnic. Tože Markoviča 15, 22000 Sremska Mitrovica, tel. (022) 215 007.

## OBVESTILO

Plemenilna postaja Josipa Verbiča v Kam. Bistrici, bo letos delovala od 15. 5. do 15. 8. 1984. Čebelarjem bodo na voljo gospodarske matice po 450.— din. Matice pošljamo po pošti. Sprejem naročil na naslov: Sitar Franc, Košiče 10, 61240 Kamnik, ali po telefonu (061) 832 421, vsak dan od 17. do 19. ure.



## MALI OGLASI

ZAMENJAM (ali prodam) dve leti star naseljen LR panj s tremi nakladami in dvema strahama za naseljen AŽ panj desetsatar. Bogdan Stare, Ulica Molniške čete 17, 61000 Ljubljana tel. 061-447 616.

PRODAM 10 naseljenih AŽ panjev na 9 satov. Informacije na tel. (061) 321 802 po 16 uri.

PRODAM 20 naseljenih AŽ panjev. Panji so novi. Čebele so zdrave in pregledane. Franc Homar, Sp. Gameljne 69, 61211 Šmartno pod Šmarno Goro.

PRODAM 20 naseljenih AŽ panjev. Panji so novi na deset satov. Alojz Milač, Zg. Pirniče 12, 61215 Medvode.

PRODAM 20 dobro ohranjenih praznih AŽ panjev devetsatarjev po ugodni ceni. Mile Popovič, Prežihova 1, 63310 Žalec.

PPRODAM kamion TAM 4500, predelan za prevoz čebel, testiran in registriran. Tone Miklič, Brest 65, 61292 Ig pri Ljubljani.

PRODAM 20 AŽ panjev s čebelami. Troha Stane, Sp. Gameljne 2 a, Šmartno pod Šmarno goro tel. (61) 329 316.

KUPIM zložljiv čebelnjak primeren za pašno stojišče. Velikost za 30 AŽ panjev desetsatarjev, ali dva za 15 panjev. Jalen Ciril, Rodine 18, 64274 Zirovnica.

KUPIM več čebeljih družin na AŽ satih brez panjev ali zgodnje roje. Štefan Bratuša, Mlinska 26, 62000 Maribor.

PRODAM 14 naseljenih AŽ panjev. Stanislav Zupet, Majaronova 8, Ljubljana tel. 347 870 v dopoldanskih urah ali zvečer.

PRODAM dva nova LR panja, satniki so zažičeni. Maček Tone, Cesta na Svetje št. 15, 61215 Medvode.

PRODAM zložljiv čebelnjak za 12 AŽ panjev. Stane Vukšinič, Galjevica 244/F Ljubljana.

---

## POPRAVEK

V številki 3/84 na strani 72 Slovenskega čebelarja se pravilno glasi: »Leta 1972 je varoza že prišla v Jugoslavijo, kjer so jo ugotovili šele leta 1976 v čebelarstvih ob jugoslovansko-bolgarski meji. (Bee World št. 4/81 str. 161).

dr. Nežka Snoj

---

## OBVESTILO

Obveščamo vse člane, da sprejema v vezavo letnike Slovenskega čebelarja knjigovoznica Jože Kobal, Breg 2, Ljubljana. Nevezane letnike dostavite čim prej v knjigovoznico na gornji naslov.

ZČDS

### **ZLATI JUBILEJ SEVNIŠKIH ČEBELARJEV**

18. marca pred petdesetimi leti so ustanovili čebelarstvo podružnico za Sevnico in okolico. »Po bučelah se vižej« je bilo geslo slovesnosti čebelarškega društva. V soboto, 17. marca, je sevniško čebelarstvo počastilo ta zlati jubilej. Spomnili so se tudi pokojnega Bogomira Milosta, ki je društvo vodil kar 44 let. Čebelarskima krožkoma pri OŠ Sevnica in Šentjanž pa so podelili priznanje čebelarskega društva. O siceršnjem delu in napredku čebelarstva tehnike je bila od 17.—19. marca zanimiva čebelarska razstava v sevniški osnovni šoli. Obiskovalci so menili, da bi moralo biti več takih razstav, ki imajo velik pomen za vzgojo bodočih čebelarjev.

Na proslavi smo razvili društveni prapor. Na novi prapor je pripela trak pokroviteljica inž. Martina Koritnik, direktorica TOZD Proizvodnja sevniškega kmetijskega kombinata, trak HP Medex pa je pripel kooperant tov. Franc Zagorc.

V kulturnem delu sporeda so sodelovali učenci sevniške OŠ in oktet Boštanjski fantje. Predsednik Zveze čebelarskih društev Slovenije, tov. An-

drej Petelin je z zadovoljstvom ugotovil, da se je nad 8900 slovenskim čebelarjem lani pridružilo 1000 novih članov. Čebelarji, Martin Popelar, Rajko Perko, Franc Stopar so postali častni člani društva, kot preživeli ustanovni člani podružnice Sevnica ter Franc Lipovšek za uspešno 30 letno delo v društvu.

Priznanja Antona Janše so prejeli:

1. Franc Zagorc — odličje 2. stopnje
2. Matija Brinovar — odličje 3. stopnje
3. Ivan Jeraj — odličje 3. stopnje
4. Anton Možic — odličje 3. stopnje
5. Franc Stopar — odličje 3. stopnje

Zaradi vzornega sodelovanja med čebelarji in sevniškimi kmetijskim kombinatom ne prihaja več do zastrupitev čebel. K uspešnemu zatiranju čebeljih bolezní so pripomogli sevniški veterinarji s tem, da so pravočasno nabavili zdravila, med njimi celo uvožena.

Tajnik ČD Sevnica  
Viktor Kladnik

---

PRODAM 10 naseljenih AŽ panjev, ali samo čebele na satju. Cirila in Milan Todorovič, Bjeđičeva 7, Ljubljana, telefon 578 565.

PRODAM 13 odličnih čebeljih družin v LR panjih. Matice so selekcionirane, enoletne in označene. Peter Hočevár, Ljubljana Rašiška 5, telefon (061) 573 608.

KUPIM knjigo Sodobno čebelarstvo (oba dela) in vosek. Ponudbe na telefon (061) 210 992.

---

**NOVO**

## **NOVA KNJIGA — MOČ MEDU**

Izšla je zanimiva knjiga MOČ MEDU, v kateri so strokovnjaki osvetlili čebele in čebelje pridelke z najrazličnejših vidikov: z zgodovinskega, etnološkega, biološkega.

Da ima knjiga večjo uporabno vrednost, je opisana tudi uporaba medu in čebeljih pridelkov v ljudski in znanstveni medicini, ne manjkajo pa tudi recepti za kozmetične izdelke z medu, cvetnega prahu ter matičnega mlečka in seveda recepti za pripravo sladice.

Knjiga ima 215 strani, številne barvne in črno-bele fotografije ter ilustracije, stane pa 1400 din.

Kupite jo lahko v vseh knjigarnah in tudi na Zvezi čebelarških društev Slovenije, Cankarjeva 3, Ljubljana.

CENTRALNI ZAVOD ZA NAPREDEK GOSPODINJSTVA

## **RECEPTI Z MEDOM IN ČEBELJIMI PRIDELKI**

Ze od nekdanj uporabljajo med v gospodinjstvu kot zelo dobro in aromatično sladilo za pripravo piškotov, zelo znanih medenjakov, pijač in iz medu podobnih dobrot. Ker smo prepričani, da čebelarji in njihove žene poznajo veliko dobrih receptov z medom in drugimi čebeljimi pridelki, ki pa še niso bili objavljeni v kuharskih knjigah, vas prosimo, da nam jih pošljete in z veseljem jih bomo objavili.

UREDNIŠTVO

## **ANA MARKELJ DEVETDESETLETNICA**

Na občnem zboru čebelarške družine Vrhnika 18. decembra 1983, je predsednik tov. Herman Završnik po izvolitvi predsedstva dejal:

»Današnjega občnega zbora se je udeležila — tako kot vsako leto — tudi naša edina čebelarka — članica Ana MARKELJ, ki v letošnjem letu praznuje visok življenjski jubilej — 90 let življenja in 70 let čebelarjenja.

Za njeno dosedanje življenje in za njeno delo, ki ga je vsega posvetila svoji družini in čebelarstvu, smo jo na seji upravnega odbora imenovali za častnega člana čebelarške družine Vrhnika.«



Ana Markelj ob podelitvi diplome za častnega člana ČD Vrhnika

Predsednik je po krajšem nagovoru izročil jubilatki ustrezno diplomo in šopek cvetja, ki je simboliziral njen jubilej in ji ob spontanem odobravanju v imenu vseh zaželel veliko zadovoljstva, predvsem pa zdravja v njenem nadaljnjem življenju.

Čebelarška družina  
Vrhnika

## ČESTITKA JOŽETU JEREBU

Pred kratkim, 18. 2., je praznoval 91. obletnico bogatega življenja borec za severno mejo, bivši tehnik pri železnici, ki je služboval na avstrijskem

Koroškem, v Osijeku, v Ribnici in v Ljubljani, graditelj prog Samac—Sarajevo, Štanjel—Dutovlje in Javnih skladišč v Ljubljani, ČEBELAR, ljubitelj narave, gobar, v NOB pa zavzet družbenopolitični aktivist, in danes kot tak še čil in vedno »na tekočem« ter dobre volje. Tovariš Jereb je zdaj še zelo zavzet član ČD Ljubljana.

Vakemu bo povedal, kako se je nekoč otepal nadležnih rojevih čebel, kako rad bi še čebelaril, kako je z veseljem točil »hojevca« na Verdu, od koder izvira njegov rod, in kaj so njegova mati dejali očetu, ko je bilo najhujše.

Spominjamo se ga v našem glasilu, saj je bil ves čas njegov zvesti naročnik. Mnogo letnikov je zvezal sam in jih poklonil mlajšim čebelarjem, ki jim je bil svetel zgled in odličen mentor.

Vsi ki ga poznamo, mu k jubileju čestitamo!

J. R.





## ALOJZ PETEK



Člani čebelarstva Litija smo 21. 12. 1983 izgubili enega svojih stebrov. Umrl je Alojz Petek, naš dolgoletni duhovni vodja. Rodil se je 1. 1919 v Kresniških Poljanah

kot eden od šestih otrok v železničarski družini.

Leta 1950 se je pridružil ČD Litija, si takoj pridobil zaupanje s svojo prizadevnostjo in odtlej neutrudno delal in snoval. Nesebično je razdal svoje obilno znanje in izkušnje. Posebno mesto si je ustvaril kot mentor mlajšim čebelarjem. Kot železniški uslužbenec je neutrudno organiziral številne prevoze naših čebel na vsa znana jugoslovanska pasišča. Bil je več let oskrbnik društvenih čebel in pobudnik za predstavitev društvenega čebelnjaka na končno lokacijo v Pogonik. Mnogo ur svojega dela je prispeval za njegovo končno ureditev.

Bil je vedno poln življenja, poln vedrine. Zato je bila bolečina ob njegovi smrti toliko bolj trpka. Na njegovi zadnji poti se mu je poklonil tudi društveni prapor, za katerega je dal pobudo in smo ga z mnogo njegovega truda razvili pred desetimi leti.

CD Litija

## JOŽE GERL



Dne 21. 4. 1983 se je nenadoma razširila novica, da nas je za vedno zapustil JOŽE GERL v starosti 69 let; bil je dolgoletni član našega društva.

Pokojni se je rodil v vasi Kozarišče v Loški dolini, kjer je začel tudi čebelariti pri stricu Janezu, ki je bil takrat vrtnar v graščini Snežnik. Nabral si je dovolj znanja in poguma. Ze zelo mlad je začel samostojno čebelariti. Postal je eden največjih čebelarjev na našem območju. Član našega društva je postal že leta 1946. Bil pa je tudi zelo aktiven, saj je bil od leta 1964—77 tajnik društva. Vedno si je prizadeval, da bi se kvaliteta čebelarjenja izboljšala. Organiziral je številna predavanja znanih in izkušenih čebelar-

skih strokovnjakov. Tudi svoje znanje je rad razdal drugim, predvsem mlajšim čebelarjem. Bil je dolgoletni sodelavec in poročevalec Hidrometeorološkega zavoda SR Slovenije. Od leta 1960 je bil stalni sodelavec in opazovalec gozdnega medenja na področju Notranjskega Snežnika za Zavod za čebelarstvo v Ljubljani. Za svoje delo je bil odlikovan z redom Antona Janša II. in III. stopnje.

V času, ki se ga vsak čebelar najbolj veseli, ko čebele opravljajo prve izlete, se je moral od njih posloviti in jih zapustiti svoji ženi.

Naj ti bo lahka domača zemlja!

Čebelarstvo društvo  
Stari Trg pri Ložu

## JAKOB SKUHAL



Nepričakovano je preminil zaslužni član čebelarstva društva Ivan Jurančič, Križevci pri Ljutomeru, tov. Jakob Skuhaj iz Lukavec. Drugega decembra 1983 je usahnilo življenje

človeka, ki je vever razdal dobro voljo, kjer koli je bil.

Pokojnik je bil najstarejši član čebelarstva organizacije. Rodil se je pred dobrih 80 leti, 7. aprila 1903. leta v Iljaševcih kot kmečki sin. Oče in dedek Jernej sta ga navdušila, da je vzljudil čebele in pričel čebelariti v rani mladosti. Pokojnikova družina je najstarejša čebelarstva družina v naši krajevni skupnosti in tudi daleč naokrog. Oče in dedek sta čebelarila več desetletij. Bila sta pobudnika in soustanovitelja prve čebelarstva organizacije — čebelarstva podružnice na Murskem polju s sedežem v Križevcih leta 1892.

Čebelaril je z majhnim predahom celih 60 let. Leta 1926 je postal član takratne križevske čebelarstva organizacije — čebelarstva podružnice Križevci. Kmalu po vstopu v čebelarstvo podružnico je bil izvoljen za odbornika in je ostal v odboru vse do druge svetovne vojne. Tudi potem ni stal ob strani. Kot domoljub se je vključil v boj proti okupatorju. Takoj po osvoboditvi 1. 1945 se je vključil v vrste čebelarjev in na ustanovnem občnem zboru, katerega pobudnik je bil, je bil izvoljen v upravni odbor in nato v nadzorni odbor. To funk-

cijo je opravljal, dokler mu je njegova živahna in dela voljna narava to dovoljevala.

Tudi pri gradnji čebelarstva doma ni držal križem rok, sodeloval in pomagal je toliko, kolikor so mu dopuščale moči.

Za vse delo in zasluge je pokojnik dobil več društvenih priznanj in bil odlikovan z redom Antona Janša III. stopnje.

Kljub bolečini v srcu nas tolaži zvest, da čebele ne bodo propadle, saj ima naslednika, starejšega sina Jaka, ki ga je vzgojil v dobrega čebelarja in zvestega, delovnega člana naše organizacije, kot je bil sam.

Čebelarstvo društvo Križevci pri Ljutomeru

## FRANC VERLAK



V prometni nesreči na poti od doma nazaj v tujino je v Avstriji ugasnilo življenje našemu nad vse dobremu, vzornemu prijatelju in članu Francetu Verlaku.

Franc Verlak se je rodil 14. 4. 1913 v Stojncih, KS Markovci. Leta 1939 se je poročil v Dornavo. Bil je soustanovitelj čebelarstva društva, tudi njen večletni predsednik in delegat. Stalno je prejemal revijo »Slovenski čebelar«. Njegove čebelice je prevzel zet Martin, ki

je tudi nadvse zvest prijatelj čebelarstva.

Pokojni Franc Verlak je bil aktiven tudi v delu krajevne skupnosti. Bil je prvi predsednik KZ, večletni odbornik KS in član sveta šole.

Da smo ga spoštovali in cenili, je pokazala množica občanov na njegovi zadnji poti. Čebelarji smo mu izkazali zadnjo čast z čebelarskim praporom.

Umrl je v oklepih pločevine pri Gradcu dne 16. 4. 1983.

Čebelarstvo društvo  
Dornava

## AVGUST VIDMAR



Tiho, kot je živel, se je od nas za vedno poslovil Avgust Vidmar. Rodil se je 3. 1. 1903. Čebelaril je 50 let in bil prav toliko časa član viškega čebelarstva društva. Ko je bil na vrhuncu moči, je čebelaril s 50 AZ panji. Kljub bolezni je nato še vedno čebelaril z desetimi. Bil je vzoren čebelar, zato je bil odlikovan z redom Antona Janše III. stopnje. Čebele je prevajal in je rad obujal spomine na dogodivščine, ki jih je doživel s čebelami na pasiških po Jugoslaviji. Tako je navduševal mlajše čebelarje za prevoze čebel.

Bil je iskren prijatelj. Kot tak nam bo ostal v trajnem spominu.

Čebelarji ČD Vič

## V SLOVO JESENIŠKIM ČEBELARJEM

V letu 1981 nas je za vedno zapustil tov. JANEZ TUŠAR, dolgoletni čebelar z Blejske Dobreve, član ČD Jesenice. Čebelaril je skoraj 50 let in bil med prvimi čebelarji takratne ČD Blejska Dobrava. Ti člani so uvideli, da je čebele potrebno prevažati na pašo. To svojo vneto je vedno rad prenašal na mlajše čebelarje. Njegova življenjska pot se je pričela na Primorskem in kot železničar se je preselil na Blejsko Dobravo ter tam zgradil hišo in uspešno čebelaril. Ves čas je opravljal vse čebelarstvo odbojniške naloge in za zasluge prejel tudi odlikovanje A. Janše 3. stopnje.

Istega leta je v visoki starosti in po dolgi bolezni za vedno odšel tudi tov.

TOMAŽ NOČ s Koroške Bele, član ČD Jesenice. Bil je eden tistih čebelarjev, ki je ljubil čebele in bil preizkušen in dober poznavalec matice, saj so njegovo domačo preprosto selekcijo poznali daleč naokoli. Rad je pomagal začetnikom in marsikdo je dobil od njega roj. Spominjamo se ga kot mirnega in skromnega človeka, vedno pripravljenega za delo.

23. 7. 1980 je bil za nas, jeseniške čebelarje, dan žalosti, saj nas je zapustil tov. IVAN MALENŠEK. Prometna nesreča ga je odtrgala od nas, ko je hitel na službeni sestanek v Zelezarno. Čebelariti je sestanek pričel, vseeno pa je takoj sprejel tudi odbojniško delo in bil

tajnik ČD Jesenice. Kot čebelar se je navduševal za moderni LR panj. Takoj je uvedel nekaj novosti v čebelarjenju na našem območju. Zaradi delavnosti je bil njegov napredek tako skokovit, kot da bi čebelaril že dolga leta. Uspelo mu je sleherno delo, ki se ga je lotil. Takega so poznali tudi na vseh drugih področjih.

V letu 1982 smo z veliko žalostjo prerano pokopali tov. MIRKA ZUPANA, našega največjega čebelarja, ne po številu panjev, ampak po dolgoletnem ustvarjalnem čebelarskem delu v ČD Jesenice. Pogreša ga vsa Gornjesavska dolina, saj bi lahko trdili, da nas je povezoval z vsem svojim odborniškim delom. Daleč segajo zapiski o njegovem organizacijskem delu v čebelarstvu. La-

hko bi rekli, da je čebelaril od rojstva, saj izhaja iz znane čebelarske družine na Jesenicah. Kot zavednega državljana ga je življenjska pot vodila v NOB. Služboval je v enotah JLA, nazadnje pa v Železarni na Jesenicah do zaslužene upokojitve. Za svoje zasluge je prejel številna državna priznanja za hrabrost v NOB in priznanja za delo pri graditvi domovine. Vsa so mu bila draga, a veselje v očeh in radost sta bila največja, ko je že zelo bolehen prejel zadnje priznanje, to je I. stop. A. Janše, na letni konferenci ZČDS. Njegovim prijateljem je to drag spomin in zahvala za njegovo dolgoletno delo v čebelarstvu.

Vsem pokojnim čebelarjem še enkrat hvala. Bili ste in boste z nami.

ČD Jesenice

## V SLOVO ČLANOM ČD RADEČE



### FRANC KMETIČ

Čebelar Franc Kmetič se je rodil 1. 4. 1907. Po poklicu je bil železničar, v prostem času pa se je zelo rad ukvarjal s čebelami. Kot vnet ljubitelj narave je čebelaril vse od leta 1950. Ob izteku njegove življenjske poti v letu 1982 smo radeški čebelarji izgubili starega in izkušnega čebelarja in dobrega tovariša. Ostal nam bo v lepem in trajnem spominu.

### ANTON VODENAU

V letu 1983 je iz naših vrst odšel ustanovni predsednik našega društva tov. Anton Vodenu, roj. 27. 4. 1902. Čebelariti je začel že med vojno vihro, in sicer leta 1942. Opravil je tečaj za čebelarskega preglednika in vzrejvalca matic. Bil je dolgo let član v naših vrstah. V zadnjem obdobju pa je moral zaradi bolezni opustiti vrsto dejavnosti v organizacijah in društvih. Poleg čebelarjenja je bil dolgo let član tudi v ribiški in lovski organizaciji. Od njega smo se poslovlili primerno in spoštljivo vsi, ki kmo ga poznai, vsi, s ktaerimi je tesno

sodeloval pri ohranjanju narave. Bil je dolgoletni član upravnega odbora, vrsto let pa je opravljaj tudi predsedniške posle.

### IVAN PODLESNIK

Član društva čebelarjev iz Radeč je bil tudi tov. Ivan Podlesnik. Njegova prerana smrt nas je hudo prizadela, saj je bil še zelo aktiven. Rodil se je 20. 12. 1925. Zapustil nas je v svojem 58. letu. Zaradi svojega dela na družbenopolitičnem področju in zaradi svojih naprednih nazorov, je dobil mnogo pohval in odlikovanj. S svojim vzornim vedenjem je dajal vzgled marsikateremu našemu članu. Čebelariti je začel že v zelo rani mladosti, v letu 1939. Zvest čebelarstvu pa je ostal vse do svoje prerane smrti.

Od vseh treh preminulih članov smo se v velikem številu poslovlili na radeškem pokopališču. Na zadnjo pot smo jih pospremili z društvenim praporom in poslovljenimi besedami našega predsednika tov. Racmana. V naših srcih bodo ostali v trajnem in lepem spominu, predvsem zaradi ljubezni do narave in do čebelic, ki so jih spremljale vse življenje. Tudi njihova skromnost, poštenost in plemenitost, bo, upamo, ostala svetel vzor sedanjim in kasnejšim čebelarjem.

Še enkrat vsem hvala za vse in da jim bo lahka zemlja slovenska!

Čebelarsko društvo  
Radeče

---

## PRAKTIČNI ZAČETNI IN NADALJEVALNI TEČAJI ZA ČEBELARJE ZAČETNIKE

Zveza čebelarских društev Slovenije bo tudi v letošnjem letu organizirala praktične tečaje za čebelarje začetnike v čebelnjaku Zveze v Ljubljani ob Večni poti (pri Živalskem vrtu).

*Tečaji za čebelarje začetnike bodo:* prvi tečaj bo 14. do 17. maja 1984, drugi tečaj 19., 20., 26. in 27. maja, tretji tečaj bo 18. do 21. junija in četrti 16., 17., 23. in 24. junija 1984.

*Nadaljevalni tečaji bodo:* za vzrejo matic od 4. do 7. junija in 2., 3., 9. in 10. junija 1984.

*Za pridobivanje posebnih čebeljih pridelkov (matični mleček, propolis itd.) od 28. do 31. maja 1984 in 30. junija, 1., 7. in 8. julija 1984.*

Tečaji bodo štiridnevni in bodo trajali 32 ur, od tega bo 8 ur teoretičnih predavanj in 24 ur praktičnega dela s čebelami. Tečaji bodo vsak dan od 8. do 12. in od 13. do 17. ure. Število tečajnikov je omejeno, saj se bo vsakega tečaja lahko hkrati udeležilo največ 15 tečajnikov.

*Cena za tečaj je za člane ZČDS 2500 din in 3000 din za nečlane.* Pisno prijavo z navedbo vašega natančnega naslova in termina tečaja, ki ga želite obiskovati ter fotokopijo položnice, s katero ste vplačali gornji znesek, pošljite na naslov: Zveza čebelarских društev Slovenije, Cankarjeva 3, Ljubljana najkasneje do 15. 5. 1984. Denar nakažite na žiro račun št. 50101-678-48636, ZČDS.

Prehrana in prenočevanje nista všteta v ceno in si mora oboje preskrbeti vsak tečajnik sam. Vsak tečajnik bo dobil brezplačno Priročnik za čebelarje začetnike. O pričetku tečaja vas bomo pisno obvestili 10 dni pred tečajem. Vse dodatne informacije lahko dobite na tel. 061-210 992.

ZVEZA ČEBELARSKIH DRUŠTEV SLOVENIJE  
Cankarjeva 3, Ljubljana

---

Líst izhaja vsakega 1. v mesecu

Izdaja ga Zveza čebelarских društev za Slovenijo v Ljubljani, Cankarjeva c. 3/II, Telefon: 210 992.

Izdajateljski svet: Andrej Petelin, predsednik; člani: inž. Alojz Podjavoršek, Janez Mihelič,

inž. Jože Babnik, Lojze Kastelic, Boris Slavec, Marjana Höningfeld, dr. Jože Korošec.

Uredniški odbor: Janez Mihelič, inž. Jože Babnik, Lojze Kastelic, Martin Mencej, Franc Javornik,

Franček Šivic, Boris Slavec, Jože Bregar.

Odgovorni urednik: inž. Jože Babnik.

Glavni urednik: Janez Mihelič prof.

Lektor: Danica Bizjak prof.

Glavni in odgovorni urednik Biltena — Hp Medex — Boris Slavec.

Letna naročnina za nečlane 700.—, za tujino 1200.—, za člane čebelarских organizacij drugih republik 700.— dinarjev. Cena za posamezno številko je 70.— dinarjev za tujino 110.— dinarjev.

Odpovedi med letom ne upoštevamo. Reklamni oglasi: cela stran — 10.000 din, pol strani 6000

din, četrt strani — 3000 din. Splošni oglasi: beseda 20 dinarjev. Člani imajo pravico do enega

brezplačnega oglasa v tekočem letu, do 20 besed. Za vsako naslednjo besedo doplačajo po

veljavni tarifi 20 dinarjev. Članarina znaša 450.— din in 2 din od panja, s članarino je plačan

tudi Slovenski čebelar.

Št. žiro računa pri SDK v Ljubljani, Miklošičeva c.: 50101-678-48636.

Devizni račun št. 50100-620-107-010-30960-943.

Revijo sofinancira RSS.

Po mnenju republiškega sekretariata za prosveto in kulturo št. 421-1/74 je glasilo oproščeno

temeljnega davka od prometa proizvodov.

Tiskala tiskarna Tone Tomšič, Ljubljana v 8.900 izvodih.

Rokopisov ne vračamo.