



LETO XXXVI / ŠTEVILKA 5, MAJ 2004 / POŠTNINA PLAČANA PRI POŠTI 2380 SLOVENJ GRADEC / CENA 500 TOLARJEV



GOZDNO
GOSPODARSTVO
SLOVENJ GRADEC

DOBRE STVARI OSTAJAJO



U V O D N I K ELIKI DOGODEK



TAKO SMO ŽAGALI VČERA!
... IN TAKO DANES



RADO KRPAČ,
predsednik
Nadzornega sveta
Gozdnega
gospodarstva
Slovenj Gradec, d. d.:

Ob zagonu nove žage podjetja Gozdno gospodarstvo Slovenj Gradec, d. d., izražam veselje in zadovoljstvo ter seveda iskrene čestitke vodstvu in celotnemu kolektivu. Vodstvo družbe je v zadnjih letih uspelo sanirati podjetje in govorimo lahko o letih nenehnega izboljševanja poslovanja in razvoja družbe. Investicija v novo žago je uspešen projekt, je pomembna pridobitev tako za podjetje kot tudi za Koroško, še posebej ob vstopu v EU. Uspeh je povezan z znanjem, vloženim trudom in z vztrajnostjo. Iskrene čestitke in obilo uspeha tudi v prihodnje!

Foto Franc Jurač

Foto Peter Vernik



GOZDNO GOSPODARSTVO

Direktor
SILVO PRITRŽNIK, univ. dipl. inž. gozdarstva

Gozdovi z bogatim in kakovostnim gozdnim inventarjem tako v ekološkem kot gospodarskem smislu, dolgoletna tradicija trajnostnega gospodarjenja z gozdovi je prav gotovo odlična popotnica Slovenije pri vstopu v Evropsko unijo. Ustvarjeno ne smemo zapraviti temveč nadgraditi, ohraniti visoko stopnjo ekoloških in socialnih funkcij gozda z optimalnim izkoriščanjem njegovih proizvodov – lesa.



Vsekakor ni dovolj, da smo samo gozdarji prepričani o bogastvu naših gozdov, o kakovosti našega lesa, temveč da o tem prepičamo naše okolje in porabnike lesa. To bogastvo bo potrebno znati tudi ovrednotiti v skupnem evropskem okolju in mu dodati dodano vrednost. To je tudi ena izmed usmeritev težišč delovanja zaposlenih Gozdnega gospodarstva v prihodnje. Pridobivanje lesnega bogastva iz gozda in primarna predelava lesa so naše osnovne dejavnosti. Glede na stanje gozdov je naš cilj najvišji cenovni razred pri trženju gozdno-lesnih proizvodov. Vse ostalo bi bil neuspeh in razvrednotenje gozdnega bogastva.

Gozdni lesni sortimenti so ključni vir donosov iz gozda. Les kot naravna surovina nima negativnih posledic na okolje in pridobiva na pomenu kot material, ki spremlja človeka v bivalnem okolju. Predelava lesa je od vseh primerljivih materialov energijsko najmanj zahtevna. V Evropi so nekatere z gozdom bogate dežele z revidiranjem funkcij gozda postavile ekonomsko vlogo gozda na prvo mesto.

Vsekakor je treba upoštevati dejstvo, da je trženje lesa omejeno zaradi visokih transportnih stroškov lesnoindustrijskih izdelkov, zato smo gozdarji neposredno zainteresirani za kvaliteto nadaljnjo obdelavo lesa in čim višjo stopnjo finaliziranja lesnih proizvodov ob izvoru surovine. To nam daje konkurenčno prednost in možnost zaposlitve ljudi.

Ob vsem tem razmišljanju ni naključje, da smo se v letu 2002 odločili za nakup sodobne tehnologije za žaganje lesa iglavcev. O posodobitvi in umestitvi nove žage v Otiškem vrhu smo v Gozdnem gospodarstvu začeli razmišljati že leta 1995, ko smo pripravili prvi idejni projekt, ki smo ga revidirali čez sedem let in v letu 2002 začeli z realizacijo projekta s posodobitvijo in koncentracijo primarne predelave, ki smo jo dokončali tik pred vstopom v EU. Uvajamo sodobno tehnologijo predelave lesa z visoko produktivnostjo, prilagodljivo potrebam kupcev, kvalitetno obdelavo in relativno nizkimi stroški predelave na enoto. Žagarstvo je kapitalno intenzivna lesno tehnološka proizvodnja in smo v posodobitev tehnologije vložili sredstva v višini šestih letnih amortizacij.

Glavni proizvod je konstrukcijski les za gradbene namene. Želimo izkoristiti priložnost, ki jo imamo kot gozdarji in logistično povezati gozdno proizvodnjo s primarno predelavo. Želimo izkoristiti tržno nišo na področju konstrukcijskega lesa. Ocenjujemo, da smo lahko s tem produktom konkurenčni dobro organiziranim in tehnološko sodobnim žagam v sosednji Avstriji, ki predelujejo predvsem kratek les.

Novim razmeram v podjetju smo prilagodili tudi organizacijo podjetja. Postavili smo produktivno organizacijsko strukturo.

Podjetje je organizirano v profitne centre (PC) po načelu dejavnosti. PC GOZD obvladuje gozdarsko proizvodnjo in odkup lesa od gozdnih posestnikov. V PC ŽAGA izvajamo skladiščenje in pripravo oblega lesa za prodajo in žaganje lesa. Zaposleni v PC LES opravljajo funkcijo trženja žaganega lesa iz lastne proizvodnje in drugih ponudnikov ter trgovsko funkcijo. PC SERVIS izvaja servisne storitve za potrebe podjetja in drugih. Vodenje podjetja je decentralizirano na raven proizvodnega programa. Pozornost je usmerjena na proizvode in storitve in njihovo uspešno plasiranje. Pričakujemo povečanje motivacije zaposlenih, še posebej pri vodstvenem kadru. Poslovanje profitnih centrov je dokaj samostojno. Vodje profitnih centrov so odgovorni za rezultate, stroške in prihodke in imajo avtonomnost pri organiziranju dela in poslovanja. Na skupni ravni izvajamo samo funkcije, ki so skupne kot so: finance, računovodstvo, kontroling, pravne in kadrovske zadeve ter informatiko.

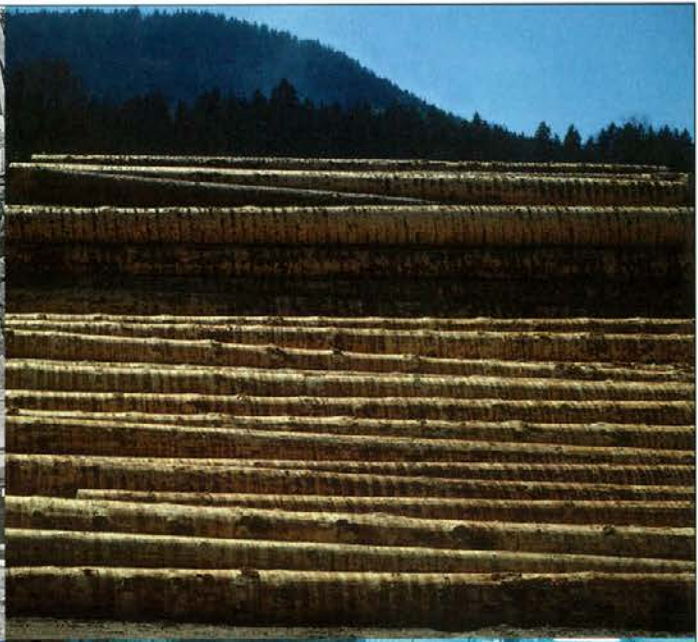
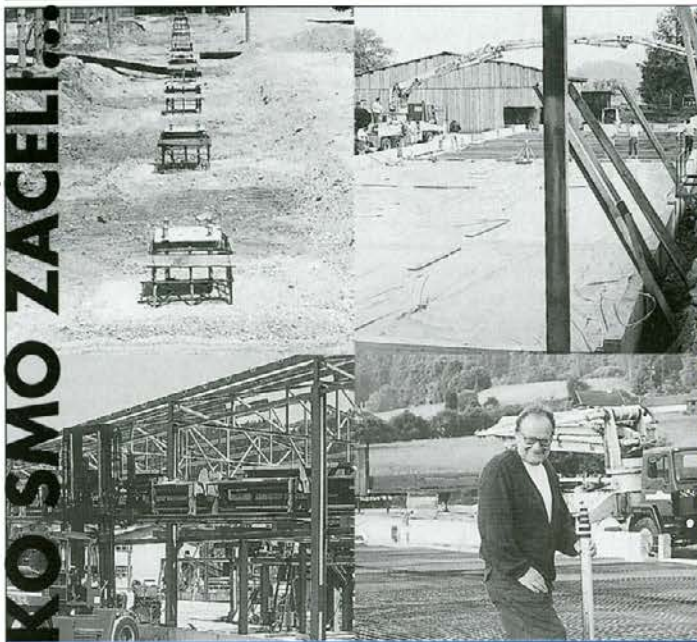
Nova investicija podprta z dobro organizacijo in predvsem z dobrimi kadri je za podjetje ob vstopu Slovenije v EU vsekakor izziv in priložnost, da preživimo in se razvijamo na neizprosno evropskem tržišču ali pa zamudimo zgodovinsko priložnost. ▲

ORGANIZACIJSKA STRUKTURA GOZDNO GOSPODARSTVO SLOVENJ GRADEC D.D.



• GG Slovenj Gradec

KO SMO ZAČELI...



INVAZIJES, OBLIVORIVITI

Foto: Peter Vernik



PROFITNI CENTER ŽAGA

Vodja razvoja in investicij
DI MITJA A. JANDL

1. TEMELJI

PC ŽAGA je lociran na Otiškem Vrh pri Dravogradu, kjer je naravno težišče površine gozdno-gospodarskega območja Slovenj Gradec. Osnovo je v začetku sedemdesetih let prejšnjega stoletja postavil dr. Pečnik z izgradnjo Centralnega lesnega skladišča Otiški Vrh na območju Gozdnega gospodarstva Slovenj Gradec. V letu 1972 je bila zgrajena profilna linija za skoblanje z dvema skobeljnima strojema švedskega proizvajalca Kokums, ki še danes brezhibno deluje brez večjih posegov v tridesetletnem delovanju.

Pozneje je podjetje Lesna začelo graditi žagalnice na periferiji. Sedaj se vračamo k osnovni koncepciji središčne območne žage v Otiškem Vrh. Za koroško regijo je koncentracija žagarstva na obstoječi lokaciji edina smotrna rešitev, in sicer v smislu:

- zadostne koncentracije lesa na enem mestu, ki zagotavlja ekonomična vlaganja v izbrano tehnologijo za žaganje, ustrezno tehniko in s tem ekonomičnost proizvodnje;
- optimalne dovozne razdalje za oblovino s koncentracijo vseh sortimentov po kakovosti na enem mestu;
- možnosti razvoja dodelave različnih vrst sortimentov po kakovosti z ustreznimi tehnologijami;
- uporabe lubja v energetske namene, za proizvodnjo električne in toplotne energije in s tem za sušenje lesa in razvoja tehnologije za vzdolžno in prečno lepljenje lesa;
- smotrne uporabe lesnih ostankov za tehnološke namene, recimo za proizvodnjo palet in različnih vrst plošč.



2. KONCEPT

Na Gozdnem gospodarstvu si z investicijskim vlaganjem prizadevamo začeti pot v nakazano smer, in sicer še z dodatnimi strokovno gozdarsko internimi utemeljitvami:

- koroška pokrajina ima nadpovprečne, če ne celo najboljše, smrekove gozdove v Sloveniji. Z nami se lahko delno kosa le poključka smreke, drugod je pa v večini jelka in drugo drevje. Ta kvaliteta smreke je naravna danost, ki jo moramo izkoristiti tako, da iz »koroške smreke« naredimo firmo, ime, proizvod iz te smreke pa mora to ekvivalentno ovrednotiti;
- na evropskem trgu je nemogoče tekmovati z borealci. Borealni gozdovi severne Evrope s svojimi orografskimi pogoji omogočajo harvest metodo pri gospodarjenju z gozdovi, katera daje nižje proizvodne stroške, kar uniči našo kompetitivnost pri vhodni ceni surovine za žaganje. Tudi pri nas v Sloveniji se želje za delo z žetvenimi stroji v gozdovih večajo do te mere, da se želi spremeniti slovenska gozdarska doktrina. Razvoja seveda ni mogoče zaustaviti, vendar morajo biti pristopi dobro premišljeni, predvsem z vidika terenskih in sestojnih razmer. Sam sem odločen pristaša Mlinškove šole in menim, da nas lahko pred severnjaki reši le vzgoja kvalitetnega, debelega lesa. Kvaliteten debel les v naših alpskih razmerah namreč omogoča dvoje:

1. zaradi zakona o kosovnem volumnu lahko obvladujemo stroške proizvodnje v gozdar-

stvu. Večja kot je vrednost sortimentov iz drevesa in večji kot je volumen sortimenta, višje stroške prenese. V naših alpskih razmerah je tako še možno uporabiti manualno delo z motorno žago, vredno pa bi bilo razmisliti o žičničarski proizvodnji za iznos vrednih sortimentov po zraku brez večjih poškodb na obstoječem drevju. Ob uporabi primernih strojev na kamionski cesti je v tem primeru možno izkoristiti biomaso. Razna razglabljanja o uporabi biomase iz gozda potrebujejo pravzaprav dovolj dobra tehnološka znanja iz področja gozdarske proizvodnje;

2. iz debelega drevja lahko pridobimo daljše sortimente, še zmeraj primernih dimenzij, kar bi lahko bila naša prednost, s katero bi osvojili tržno nišo na tem področju. Harvesting je namreč izključno metoda kratkih sortimentov.

Velik del žagarske industrije v Evropi, kjer velike žage postajajo še večje, je orientiran na tanjši in kratke sortimente zaradi sortirnic in kompletne manipulacije s sušilnicami vred (do premera 45 cm in dolžine do 6 m), visoke hitrosti, visoke učinke in masovni standardni način proizvodnje. Tudi naši sosedi, recimo v Labotski dolini in naprej do Leobna, so masovni producenti s proizvodnjo od nekaj sto do milijon kubikov oblovine na leto.

Razmišljanja so zato vodila v smer specialnega nareza in večjih dolžin.

Specialni narez, ki ga imam v mislih, pomeni, da lahko iz debelega sortimenta pridobimo konstrukcijski les, tram s prerezanim ali z izrezanim srcem najvišje možne kvalitete, vseh mogočih dimenzij v preseku in vseh mogočih dolžin.

Večje dolžine žagarskih izdelkov, predvsem konstrukcijskega lesa, pa zahtevajo posebno tehnologijo zaradi večkratnikov dolžin stranskih desk, zato moramo uporabiti posebno strojno opremo, ki lahko kroji različne dolžine stranskih desk. Zaradi večjih dolžin in povečane teže, tako oblovine kot rezanega lesa,

morajo biti obdelovalni stroji primerno močno dimenzionirani, kar vse večja stroške nabave take opreme in nenazadnje zahteva dobro strokovno znanje.

Tako smo prišli do zaključka, da je za »koroško smreko« najboljša izbira žaganje masivnega konstrukcijskega lesa za končnega potrošnika.

Vsi naštetih dejavniki tako narekujejo individualno ukvarjanje s posameznim kosom lesa, odmik od masovnega principa in približevanje naročnikovem posebnim željam. Takšna butična proizvodnja pa ima svojo ceno, zato je nujno sprotno izračunavanje za vsak razrez posebej od vhoda, to je od oblovine, žaganja in prodaje narezanih proizvodov, da se zagotovi ekonomičnost.

3. NADGRADNJA KONCEPTA

Realizacija koncepta zahteva specialne, tehnološke in tehnične zahtevne stroje, ki so zato zelo dragi. Poleg tega zahtevajo visoko usposobljene upravljalce, saj so vsi stroji računalniško krmiljeni in vodeni. Celotno žagalnico je treba ciljno voditi za doseganje zastavljenih rezultatov.

Zaradi visokih cen obdelovalnih žagarskih strojev smo iskali rabljeno opremo in jo instalirali z lastnim znanjem v sorazmerno kratkem času, primerljivim s časom, potrebnim za izdelavo novih strojev. Seveda pa rabljeni stroji potegnejo za sabo nekaj pomanjkljivosti:

- v današnjem tempu razvoja stroji relativno glede na opremo in računalniško krmiljenje hitro zastarajo;

- so obrabljeni, kar zahteva čas in stroške za reparacijo, da pridejo spet v optimalno kondicijo.

Kaj je bolje za posameznika, ali nova ali rabljena oprema, je odvisno od razpoložljivega denarja.

Vsaka strojna oprema ima zaradi denarnih vložkov svoj ekonomski prag, ki zagotavlja, da pri določenih količinah vrednosti proizvodov pokrije vloženi kapital in tekoče stroške. Ta prag je na GG – ŽAGI sedemindvajset tisoč kubikov predelanega lesa, ki si ga želimo doseči v



**Vodja vzdrževanja PC ŽAGA
BRANKO KRAJCAR**

času poskusnega obratovanja, v času rednega obratovanja pa občutno preseči ta ekonomski prag. Projekt izgradnje žagalnice je zastavljen tako, da je možno v nadaljevanju z dograditvijo povečati kapaciteto za večkrat.

Izbrani žagarski stroj, ki zadovoljuje naš koncept in smo ga našli na tržišču rabljene opreme, je dvovišinsko krožno žagarski stroj. Krožni listi žagajo oblovino od zgoraj in spodaj do sredine obdelovanca s štirimi osmi, po dve osi z leve in desne, na vsaki posamezni osi pa so trije nastavljivi teleskopi, od katerih ima svoj krožni žagni list, vse skupaj pa je možno poljubno nastavljati.

Tako dobimo maksimalno fleksibilnost žaganja, in to seveda za vsak kos oblovine, ki gre v žagalni stroj, posebej. To pomeni, da lahko v enem prehodu režemo pet različnih pozicij. Z dogradnjo profilnega skobelnika, namesto sedanjega vozička za doziranje oblovine v žago, pa bomo dobili sedem različnih pozicij žaganja naenkrat za vsak komad oblovine posebej.

Tehnološko umestitev profilnega skobelnika in vhodno uravnalnega transporterja sem že projektno zastavil tako, da je dogradnja takoj izvedljiva.

S takim strojem lahko izpolnimo vse želje naročnikov takoj oziroma v najkrajšem možnem času.

Da bi lahko maksimalno hitro zadovoljili potrebe kupcev in izkoristili prednost tega, da lahko sami dobavimo oblovino »koroške smreke« različnih in zelenih dolžin iz koroških gozdov, je postopek žaganja avtomatiziran, in sicer tako, da naročilo vnesemo v računalnik na skladišču oblovine, kjer pripravljamo sortimente na sortirni liniji, in sicer po dispoziciji naročnika.



**Vodja trženja PC ŽAGA
BOŽO VRHNJAK**

Želene dimenzije skladiščimo v bokse za naročnika in ko doziram oblovino v žagalnico, se računalnika na skladišču in v žagalnici sporazumeta in stroj avtomatsko požaga oblovino po naročenih dimenzijah za znanega kupca in izdelke deponira v določen boks za določenega kupca. Iz boksa se izdelki zložijo in odpremo kupcu.

Samo po sebi se razume, da je kvaliteta krožnega žaganja v razredu tako imenovanega skobeljnega reza s popolno gladko površino najboljša, kar po mojem vedenju na trgu v Sloveniji ni sposoben ponuditi še nihče.

Avtomatizacija skrajšuje odzivni čas za izpolnitev naročila, tega bi pa radi skrajšali toliko, da bi bila GG - ŽAGA znana po tem in da bi to postala njena tržna prednost pred konkurenco.

V posodobitvi je tudi v začetku omenjena profilna linija za droben les, kjer bomo izboljšali kvaliteto reza z vgradnjo krožnih čistilnih žag, tako da bomo dobili gladko površino reza (kategorija skobeni rez). Zmes žagovine in sekancev, ki nastane pri taki tehnologiji rezanja, se transportira na skupno sito, kjer se frakciji presejeta in ločeno deponirata kot čista proizvoda - žagovina in sekanci.

Sekanci so izrazito kvalitetni, saj jih skobeljni stroj izdeluje v vzdolžnem prehodu tako, da so izdelani v smeri lesnih vlaken in so tudi optimalnih dolžin, recimo, za proizvodnjo papirja.

V projektu obnove profilne linije sem predvidel v nadaljevanju linije skobljanja tudi vgradnjo žagalnega stroja za razrez drobnih tramičev v lamele za različne nadaljnje potrebe.

4. OBRATOVANJE

Na PC ŽAGA skoncentriramo okrog petdeset tisoč m³ lesne oblovine na leto po predvideni



**Vodja proizvodnje PC ŽAGA
ZLATKA SKARLOVNIK**

dinamiki odvisno od proizvodnje v gozdarstvu in od odkupa. Od te količine izberemo količine za žagalnico, profilno linijo in za nadaljnjo prodajo. Vsa dela so popolnoma mehanizirana z viličarji različnih zmogljivosti in s kamioni s posebno gozdarsko nadgradnjo.

Na skladišču oblovine pred žagalnico je PC ŽAGA opremljen z dvema lupilno sortirnima linijama s primerno kapaciteto za zadovoljitev kapacitete celotnega lesnega skladišča, vendar z možnostjo nadgraditve in povečanja kapacitete v primeru, da se poveča zmogljivost žage. Na teh linijah se pripravi oblovina za nadaljnjo manipulacijo, to je za žaganje ali za nadaljnjo dodelavo in prodajo.

Manipulacija lesa se opravlja z viličarji popolnoma mehanizirano. Lupilni stroji, tudi švedskega proizvajalca Kokums, opravijo sanitarno delo, tako da obelijo iglavce, delo, ki bi ga bilo sicer potrebno opraviti v gozdu, s tem zaščitijo oblovino pred podlubniki, obenem pa koncentrirajo lubje kot energetski vir na enem mestu z možnostjo nadaljnjega koriščenja. Obstoječe lupilnike, ki so prav tako stari kot profilna linija, bo potrebno v primernem času zamenjati z enim lupilnikom primernih tehničnih karakteristik in z visoko zmogljivostjo.

Po lupljenju oblovine se v nadaljevanju mehaniziranih linij ves les elektronsko izmeri, na krojilnih strojih po zahtevanih dimenzijah za nadaljnjo obdelavo in avtomatsko sortira v bokse po kvaliteti, premeru, dolžinah in drugih poljubnih lastnostih, z izračunanim in izpisanim volumnom za vsak boks lesa posebej.

PC ŽAGA je lociran ob železniškem tiru s pripadajočo nakladalno rampo, tako da je možen

dovoz in odvoz vsega potrebnega tudi po železnici.

Za dovoz oblovine ima PC svoj kamionski park specialnih vozil z ustrezno gozdarsko nadgradnjo, najemamo pa tudi zasebne avtoprevoznike. V koncept dela na Gozdnem gospodarstvu in na ŽAGI spada tudi reševanje logistike, tako da je dovoz oblovine po naročilu v predvidenem odzivnem času in da se zaloge oblovine nahaja kontrolirano na skladišču oblovine, na kamionih in na pomožnih skladiščih ob kamionskih cestah. Predviden je program za optimizacijo vseh zalog z računalnikom.

Na PC ŽAGI si prizadevamo delo opraviti po najboljših močeh osemindvajsetih dobro pa tudi vrhunsko usposobljenih zaposlenih, z večjim številom specialnih in zelo zahtevnih strojev za upravljanje, pri dvesto delovnih dnevih in osebnem, ali po potrebi podaljšanem, delavniku. ▲

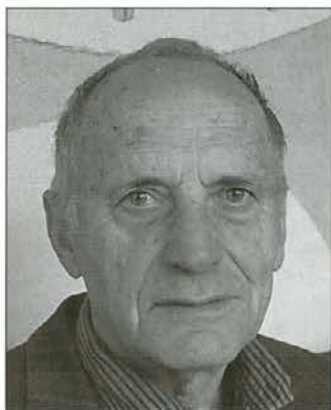
Za pomoč in sodelovanje bi se rad zahvalil projektantu gospodu Golobu iz LKG in izvajalcu del gospodu Šeraju iz firme MOST.





ANKETA PONOSNI NA NAPREDEK

FRANC JURAČ



Dr. FRANC PEČNIK, dipl. inž. gozdarstva:

je že pred več kot tridesetimi leti razmišljal o sodobnem razvoju primarne predelave v Otiškem Vrhu. Ob otvoritvi nove žagalnice je povedal:

»V Koroški regiji smo po letu 1970 intenzivno investirali v nove lesno-industrijske obrate. Izgradnja tovarne ivernih plošč v Otiškem Vrhu je navedla takratne strokovnjake s področja gozdarstva in lesarstva, da so razmišljali, kako boljše izkoristiti in ovrednotiti les. Dobil sem nalogo, naj s sodelavci pripravim študijo o tem.

Izhodišče za sodobno predelavo hlodovine je bila po ukinitvi bazenskih žag v območju predvidena izgradnja centralne, elektronsko vodene žage v Otiškem vrhu s kapaciteto 120.000 m³. Končni proizvod bi uporabljali za izdelavo montažnih hiš v sodelovanju z Marlesom. Drobnoblobovino bi preko avtomatskih tesalnikov predelali v tramiče, ti bi bili osnova za finaliziranje obrata za izdelavo gotovih ostrešnih konstrukcij, ostanke lesa pa bi uporabili kot surovino za izdelavo ivernih plošč. Za tisti čas je bila taka usmeritev preveč optimistična.

Sedanji razvoj in postavitev sodobne žage v Otiškem vrhu kažeta, da so bila naša razmišljanja pravilna. Upam in želim, da bo nova žaga dostojno ovrednotila les in dala zaposlenim zelene rezultate.«

MOJCA SOVIČ, tajnica PC Gozd:

»S postavitvijo nove žage v Otiškem Vrhu imamo vsi zaposleni v Gozdnem gospodarstvu več možnosti, da ohranimo delovna mesta in tako zagotovimo socialno varnost sebi in svojim družinam. Želim si, da bi žaga dobro delala in dajala učinke, kot so jih predvideli strokovnjaki, ki so jo postavili.«



RADO TIMOŠEK, univerzalni gozdni delavec:

»Vesel sem, da je Gozdno gospodarstvo Slovenije Gradec zgradilo novo žagalnico v Otiškem Vrhu. S tem bomo veliko pridobili tudi mi, gozdarji sekači, ker se bo na žagi predeloval les, ki ga mi podiramo v pohorskih gozdovih ter v gozdovih pod Uršljo goro. Želim, da bi nova žagalnica imela zadostno količino lesa in da bi ves les predelali v domači žagi.«



KRISTIJAN KNEZ, delavec v paletarni GG INPO, d. o. o.:

»V paletarni delamo delavci invalidi, med njimi nas je dosti takih, ki v gozdu ne moremo več delati. Tu delamo palete, zaboje za Sip Šempeter, za IGEM, za podjetje v Ajdovščini ter druge. Največji naš izdelek pa so zaboji, dolgi od pet do šest metrov.

Nova žagalnica nam pomeni veliko, saj bomo les, ki ga uporabljamo za naše izdelke, dobili neposredno iz te žage. Ta les bo bolj kvalitetno izdelan in bo tako prihajalo do manj odpadka. Sam osebno pa sem tudi izredno zadovoljen, saj je nova žagalnica velik napredek za podjetje, za kraj, kjer stoji, in za občino Dravograd.«

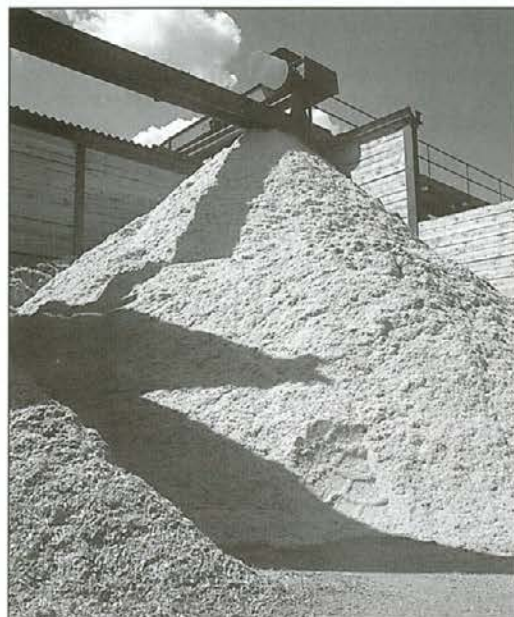




Foto arhiv G.G.

Foto Peter Vermik



PROFITNI CENTER GOZD

Vodja PC

ERNEST RUTER, univ. dipl. inž. gozdarstva

GG Slovenj Gradec gospodari v državnih gozdovih na Koroškem v različnih organizacijskih oblikah že dobrih 50 let. Da je bilo to gospodarjenje v preteklosti uspešno in prijazno do narave, kažejo ohranjeni gozdovi z visokimi lesnimi zalogami. Tradicijo dobrega gospodarjenja želimo ohraniti in nadaljevati tudi v prihodnje.

Naše območje je najbolj gozdnato, z najvišjim deležem iglavcev v Sloveniji, terensko pa zelo zahtevno.

S spremembami lastništva gozdov (denacionalizacija) je na Koroškem še cca 17.000 ha državnih gozdov, v katerih ima GG Slovenj Gradec dolgoročno koncesijo za delo.

PC Gozd se ukvarja tako s sečnjo, spravilom in prodajo oblega lesa iz državnih gozdov kot tudi z odkupom gozdnih sortimentov od privatnih lastnikov.

Opravljamo tudi gojitvena in varstvena dela ter gradimo in vzdržujemo gozdne prometnice v državnih gozdovih.

Skupaj ponujamo tržišču cca 70.000 m² gozdnih sortimentov letno.

Z izgradnjo nove žagalnice bomo seveda največ hlodovine odpremili na to žago, hkrati pa želimo nadaljevati sodelovanje tudi z dosedanjimi partnerji – kupci naših gozdnih sortimentov.

V PC je trenutno 70 zaposlenih. Za izpolnitev obsega proizvodnje še redno zaposluje 15 delavcev invalidskega podjetja GG INPO in občasno tudi privatne podizvajalce.

Pri delu v gozdu uporabljamo traktorje Massey Ferguson, na težjih, zaprtih terenih pa gozdarske žičnice TVS 1500.



Vodja območja PC GOZD
BRANKO ARL
inž. gozdarstva

Referentka za gozdarstvo
LJUBA ČEH LESKOVEC
univ. dipl. inž. gozdarstva



Vodja območja PC GOZD
BRANE ŠIRNIK
univ. dipl. inž. gozdarstva

Nadgradnje traktorjev in gozdarske žičnice so lastne izdelave (PC Servis).

V bodoče želimo z dobro organiziranosljo, uvajanjem primerne tehnologije in z izkušnjami, ki jih imamo pri izvajanju gozdarskih del, nadaljevati z ekološko usmerjenostjo v sonaravno gospodarjenje.

Razširiti želimo sodelovanje z zasebnimi lastniki gozdov pri odkupu lesa in delu v privatnih gozdovih.

S kvalitetnim delom in hitro odzivnostjo pa želimo v čim večji meri zadovoljiti potrebe naših kupcev.

Delo v gozdu je težko, včasih nevarno, vendar po svoje lepo in zanimivo, v zadnjem času pa premalo cenjeno.

Več bomo morali narediti za popularizacijo gozdarstva in za izboljšanje pogojev dela zaposlenih. ▲



Foto Peter Vernik



Trgovina Štajerles Ptuj



BRANE DOLINŠEK, vodja trgovine LES



Z leve: JURE ŠMIGOC, SREČKO PAL in ANDREJ BEZJAK, vodja trgovine ŠTAJERLES

Foto arhiv G.G.



Foto Peter Vernik



PROFITNI CENTER LES

Vodja PC
BORUT TASIČ

ZGODOVINA PC

PC je na novo organizacijsko formiran v sklopu nove organizacije Gozdnega gospodarstva Slovenj Gradec, d. d., po končanju investicije – nove žagalnice. Nastal je iz prvotnih poslovnih enot Trgovina LES, Trgovina Štajerles, PE Sušilnica in komercialnega dela PE Duroles in PE Mušenik.



DEJAVNOST

Dejavnost PC LES so komercialni posli, izmed katerih predstavlja največji delež trgovanje z žaganim lesom, sledi pa trgovinska dejavnost Trgovine LES s prodajo specializirane gozdarske opreme in zaščitnih sredstev za delo v gozdu.

Trgovanje z žaganim lesom je razdeljeno v dva dela, in sicer na Trgovino Štajerles Ptuj in na prodajo žaganega lesa iz nove žagalnice; ta del smo poimenovali Prodaja v tranzitu. Znotraj Trgovine Štajerles deluje tudi proizvodni del, in sicer Sušilnica, ki opravlja storitev umetnega sušenja lesa.

V sklopu Trgovine LES je organiziran tudi pooblaščen servis za proizvajalce HUSQVARNA, STIHL, JONSERED, VIKING in PARTNER. Trgovina Štajerles pa poleg vseh vrst lesa za gradbenike in mizarje nudi še artikle iz t. i. Hoby programa, program STIHL, masivne talne in stenske obloge, barve, okovja.

PC opravlja tudi nabavno funkcijo za ostale PC in potrebe celotnega podjetja.

BISTVENE ZMOŽNOSTI

PC je eden večjih ponudnikov suhega lesa za mizarje na slovenskem in hrvaškem trgu. Naša prednost pred konkurenco je predvsem suh macesnov les, katerega ponujamo na trgu že peto leto in smo med večjimi ponudniki v slovenskem prostoru. Z zelo širokim spektrom prodaje žaganega lesa smo v preteklih štirih letih uspešno izgradili trg za trame v evropskem prostoru in mrežo stalnih dobrih poslovnih

partnerjev na Hrvaškem, preko katerih kontinuirano tržišimo žagan les in v zadnjem času tudi druge lesne proizvode, predvsem evropskih proizvajalcev. Predvsem v zastopanju t. i. evropskih proizvajalcev na trgu bivše Jugoslavije, in obratno, želimo postati prepoznavni in s ponudbo razvite prodajne mreže poslovnih partnerjev na Hrvaškem postati večji in močnejši ponudnik. S tem namenom smo v letu 2003 sklenili pogodbo o sodelovanju s sodelavcem na Hrvaškem.

Na osnovi izgradnje nove namenske žagalnice za proizvodnjo tramov pričakujemo velik porast prodaje tramov na evropskem trgu, kjer imamo že obstoječe dobre kupce, ki jih bomo z novo tehnologijo lahko veliko boljše oskrbovali. Na evropskem trgu bomo lahko do konkurence nastopali s primerljivim izdelkom in realno je pričakovati, da bomo na osnovi zelo dobre kvalitete samega lesa postajali vse zanimivejši dobavitelji.

Cilj je, da se s kupci povežemo organizirano.

Trgovini LES imata tradicijo in sta se uspešno ustalili na trgu, zato pričakujemo dvig prodaje in uspešno prodajo tudi NA Ptuj. Znotraj trgovinske dejavnosti želimo povečati delež oskrbe podjetij, predvsem tistih,

ki že kakorkoli sodelujejo z nami (naši dobavitelji žaganega lesa, kooperanti ...). Cilj je, da razširimo ponudbo, in sicer v smislu, da se prilagodimo potrebam naših kupcev (gume, rezervni deli ...).

Želimo si, da bi z obstoječo kadrovske zasedbo znotraj PC, z organizacijo in s pogoji, ki jih imamo, na trgu postali točen in najhitrejši ponudnik oziroma poslovni partner za žagani les in vse druge artikle, ki jih bomo tržili.

NAŠE BISTVENE PREDNOSTI:

- dobra kadrovska zasedba in ugodna organizacija omogočata hitro odzivnost in kvalitetno opravljeno trgovanje,
- znanje in poznavanje trga,
- tradicija pri trgovanju,
- reference,
- zaledje lastne proizvodnje pri nastopu na trgu,
- zastopanje drugih proizvajalcev.

NAŠE PRILOŽNOSTI:

- zaradi različnosti postati trgovski član med trgi bivše Jugoslavije in evropskim trgom,
- postati najboljši ponudnik tramov v slovenskem prostoru,
- da organiziramo in upravljamo z lastno prodajno mrežo na Hrvaškem in da postanemo del drugih prodajnih mrež na evropskem trgu,
- da prodremo tudi na druga tržišča znotraj EU. ▲



Foto Peter Varnik



Foto Peter Vernik



Foto arhiv G.G.



PROFITNI CENTER SERVIS PAMEČE

Vodja PC

DRAGO POGOREVC, univ. dipl. inž. strojništva

Profitna enota **SERVIS Pameče** ima svoje začetke v daljnem letu 1961, ko smo v naše gozdove pričeli uvajati tudi strojno mehanizacijo, in sicer za izgradnjo vlak, cest, za posek, spravilo in odvoz gozdnih sortimentov.

Z uvajanjem mehanizacije je nastala tudi potreba po vzdrževanju teh strojev. V ta namen je prišlo do ustanovitve **STROJNEGA OBRATA**, katerega jedro so predstavljali usposobljeni vzdrževalni delavci iz takratnih podjetij: **KGZ - Dravograd, GAP Maribor, UNIVERZAL Slovenj Gradec.**



Sedanje prostore smo zgradili v letu 1976 in s tem dobili sodoben in velik objekt, v katerem smo lahko uresničili vizijo vzdrževanja za vso takratno mehanizacijo, še več, začeli smo lastni razvoj gozdarskih žičnic, smučarskih vlečnic in zgibnih gozdarskih traktorjev na hidrostatski pogon. Ta intenzivni razvoj in krepitev enote **Transport** in servisi je trajal do leta 1990, nato pa je zaradi že znanih sprememb v Sloveniji in v gozdarski panogi prišlo do ukinjanja programov, razvoja in zmanjševanja zaposlovanja ljudi. Z veliko reorganizacijo gozdarstva v Sloveniji, in tudi v našem **GG Slovenj Gradec**, nadaljujemo delo na področju vzdrževanja kot poslovna enota **PC SERVIS Pameče**.

Lokacija naše poslovne enote je v Pamečah ob regionalni cesti Slovenj Gradec - Dravograd v industrijski coni z dokaj urejeno infrastrukturo. Sedanja naša dejavnost je vzdrževanje tovornih vozil, gradbene mehanizacije, kmetijskih traktorjev, viličarjev, dvigal, nadgradenj in izdelava rezervnih delov za gozdarske žičnice in druge stroje. Specializirali smo se torej na vzdrževanje mobilne tehnike, izdelavo nadgradenj in opreme za gozdarske traktorje. Vzdrževanje sodobne mobilne tehnike postaja strokovno zelo zahtevno, saj so tovarna vozila in gradbeni stroji opremljeni tudi z računalniškimi komponentami in je potrebno osvojiti tudi to tehniko. Zato je potrebno nenehno izobraževanje in usposabljanje ter

samoiniciativnost zaposlenih.

Želimo tudi biti prisotni pri vzdrževanju traktorjev in kmetijske mehanizacije, zato razširjamo svojo dejavnost na servisiranje te mehanizacije na terenu, pri kmetih doma. Vse nevarne snovi, ki pri tem delu nastanejo (odpadno olje, filtri, zavorne tekočine, akumulatorji ...) odpeljemo in oddamo pooblaščenim odjemalcem. To prispeva tudi k bolj ekološko urejenim kmetijam.

Naslednje področje trženja naše dejavnosti je izdelava nadgradenj na tovarna vozila, montaža dvigal in izdelava celotne, za to potrebne tehnične dokumentacije. Opremljamo tudi kmetijske traktorje za varno delo v gozdu in s tem prispevamo k boljši varnosti na tem področju.

Za opravljanje vedno novih nalog na tem področju je potrebno nenehno izobraževanje. Tako

naše vzdrževalce pošiljamo na tečaje in usposabljanja na področju zavornih sistemov, pnevmatike, hidravlike, diagnostike s pomočjo testerjev in internetne povezave s centri proizvajalcev posameznih sestavnih sklopov. Na tem področju nas čaka še veliko dela in tudi nujno potrebne investicije v te sisteme.

Vizija **PC Servis** je, da bi z združenjem vzdrževalnih enot na Koroškem ustanovili regijski center za vzdrževanje tovornih vozil, gradbene in kmetijske mehanizacije. Na ta način bi lahko združili znanje, racionalno uporabljali drago opremo in strankam na enem mestu nudili učinkovit in cenovno sprejemljiv servis. Pridružite se nam pri uresničitvi te ideje in skupaj postanimo najboljši regijski center za servisiranje tovornih vozil, gradbene in kmetijske mehanizacije. ▲

Našim strankam nudimo naslednje usluge:

- pranje vozil s sodobnimi pralnimi napravami,
- montažo in centriranje tovornih pnevmatik,
- merjenje in nastavitve koloteka tovornih vozil,
- merjenje in nastavitve tlakov pri hidravličnih dvigalnih napravah,
- preizkus delovanja zavor na zavornih preizkusnih valjih,
- generalna popravila motorjev in drugih agregatov,
- popravila zavornih sistemov,
- splošna avtomehanska in ključavničarska dela,
- celotno pripravo vozila za tehnični in periodični pregled.



Foto Peter Vernik

CONTROLLING



Mag. **TONE STRGAR**,
univ. dipl. inž.gozdarstva

V Gozdnem gospodarstvu smo v poslovnem letu 2004 uvedli službo controllinga, ki bo v začetku opravljal predvsem operativne naloge, kot so usklajevanje, nadzor in poročanje o operativnih ciljih in operativnem planiranju.

V poslovnem letu 2004 bi vlogo controllinga okrepili, tako da bi predstavljal pomembno pomoč vodstvu podjetja pri oblikovanju, spremljanju in uresničevanju strateških in operativnih ciljev.

Med pomembnejšimi nalogami controllinga, ki jih bo potrebno postopoma uvesti v letu 2004, so:

- svetovanje vodstvu pri oblikovanju strateških ciljev,
- svetovanje pri strateškem planiranju,
- svetovanje vodstvu pri oblikovanju operativnih ciljev na osnovi strateških ciljev,
- usklajevanje delnih ciljev (plan nabave, proizvodnje, prodaje ...) s skupnimi cilji,
- koordiniranje strateškega in operativnega planiranja na vseh delnih poslovnih področjih (nabava, proizvodnja, prodaja, finance),
- spremljanje primerjave med predvidenim in doseženim na poslovnem področju, ki so skupnega pomena za podjetje (stroški, dobiček ...),
- stalno spremljanje in analiziranje odstopanj ter izdelava analiz,
- sodelovanje pri izgradnji informacijskih sistemov, predvsem za potrebe odločanja,
- dajanje pobud za razvoj instrumentov kontrole (npr. kontrola stroškov itd.).

Zaradi širokega področja delovanja funkcije controllinga ne more opravljati ena oseba, zato bo potrebno k sodelovanju pritegniti tudi ostale vodstvene delavce na posameznih področjih poslovanja.

RAČUNOVODSKO FINANČNI SEKTOR



Vodja računovodstva
DARJA HAIN, oec.

Sektor je organiziran na sedežu družbe, v njem opravljamo funkcije financ in računovodstva za matično podjetje GG Slovenj Gradec in kapitalno povezano podjetje GG INPO.

Zaposleni smo razporejeni na področje finančne službe in stroškovno knjigovodskih opravil. Po novi organizaciji v podjetju bodo tudi na našem področju določene spremembe.

Gozdno gospodarstvo vodi določene evidence, ki so predpisane po Zakonu o Gospodarskih družbah in v skladu s slovenskimi računovodskimi standardi. Te evidence vodimo za zunanje uporabnike za potrebe davčnih evidenc, dohodninskih, statističnih, predvsem pa bi radi zadovoljili lastnike in upravo družbe. Pri tem dosledno upoštevamo zakonsko določena pravila in določene roke, ki si jih je družba začrtala v poslovnem načrtu.

V računovodstvu se zelo pozna napredek informacijske tehnologije, povezav z bankami in drugimi institucijami. Posodobili smo organizacijo dela, ki nam omogoča razne prenose posameznih obdelav in povezave le teh po področjih dela.

Ker smo lastniki hčerinskega podjetja GG INPO, sestavljamo konsolidirano bilanco, kjer se vsa medsebojna razmerja izločijo, prav tako izdelamo poslovna poročila za vsako družbo posebej in skupinsko.

Na področju financ sprotno vodimo vse spremembe o nastalih terjatvah in obveznostih ter dnevno zagotavljamo likvidnostna sredstva za tekoče poravnavanje obveznosti. Vendar bi bilo ob doslednem upoštevanju Zakona o finančnem poslovanju le - to lažje za vse pravne osebe.

SEKTOR ZA INFORMATIKO



Vodja sektorja
MILAN PIRNAT, univ. dipl. inž.

Sektor za informatiko smo organizirali po prenovi informacijskega sistema leta 1996 iz prejšnjega sektorja AOP in je organiziran na sedežu matičnega podjetja GG Slovenj Gradec, d. d.

Osnovno delo sektorja je upravljanje z informacijskim sistemom, ki je centralni in integralni del podjetja, ki z računalniško podporo informacijsko povezuje vse enote in dejavnosti podjetja: vodenje informacijskega sistema družbe, organiziranje in vzdrževanje podatkov, obdelavo, vzdrževanje in hranjenje baz podatkov, vzdrževanje programske in strojne opreme, sodelovanje s proizvajalci programske opreme pri prilagajanju informacijskega sistema novim spremembam in zahtevam, sodelovanje pri pripravah organizacijskih postopkov poslovanja družbe in nameščanje ter izobraževanje novih verzij programov.

Med pomembnejšimi nalogami sektorja so:

- podpora in sodelovanje pri organizaciji poslovanja;
- pripravljanje in posredovanje informacij, ki so ključne za odločitve in upravljanje ter za razvoj podjetja, vodstvu družbe;
- analiza procesov za potrebe informiranja in usklajevanje priprave in prenosa informacij med enotami podjetja;
- priprava in izvedba računalniško podprtih analiz in izračunov po zahtevah sektorjev in PC ter uprave;
- analiza procesov za potrebe informiranja in usklajevanja priprave in prenosa informacij med enotami družbe;
- v skladu s predvideno organizacijo in podanimi zahtevami dopolniti direktorski informacijski sistem in s tem omogočiti čim hitrejši in kvalitetnejši odločanje poslovnim organom.

Vse to zahteva stalno sprotno izobraževanje ter spremljanje tehnološkega in programskega razvoja računalniške opreme za vključevanje le-te v uporabo pri poslovanju podjetja. ▲

UREDNIŠTVO VIHARNIKA



Viharnik izdaja Gozdno gospodarstvo Slovenj Gradec, d. d., enkrat mesečno v nakladi 1850 izvodov. Uredništvo je strokovna služba podjetja in ga vodi Ida Robnik, ki je tudi odgovorna urednica Viharnika.

IDA ROBNIK, v.u.d.



Tajnica GG Slovenj Gradec
CVETKA BREZOVNIK



Vodja finančne operative
JOŽICA GROBELNIK



VIHARNIŠKA RAZMIŠLJANJA

GORAZD MLINŠEK, univ. dipl. inž. gozdarstva,

Zavod za gozdove Slovenije, Območna enota Slovenj Gradec

Stojim na Zadnjem travniku pod Olševo in se oziram na več kot trideset let mlade smrekove nasade, nastale zaradi obnove po orkanskem vetru uničenih površin odraslega gorskega gozda. Od tod je lep razgled na stene severnega pobočja Olševe, katere varujejo nad zgornjo gozdno mejo posamezni macesnovi viharniki. Pod temi stenami je pred šestintridesetimi leti vzklilo seme Viharnika. Zaposlene v takratnem Gozdnem gospodarstvu in ostalo koroško javnost je bilo potrebno seznaniti o več kot štirideset hektarjev velikem vetrolozu v takrat popolnoma zaprtih gozdovih pod Olševo. Naš stanovski kolega Andrej Šertel, žal pokojni, je s sodelavci sestavil prva obvestila o dogajanjih v Zgornji mežiški dolini. Iz tega internega glasila je nastal Viharnik, ki že šestintrideset let poganja svoje korenine med koroškimi bralci.

Tudi sam sem že kar dolgo prepleten s koreninami našega viharniškega glasila. Leta 1985 so me sprejeli kot gojitelja črnjanski gozdarji in »holcarji«. Spoznavati sem pričel širne črnjanske gozdove, ki pa so imeli tisto leto bolj žalostno podobo. Ti gozdovi, predvsem pa sestoji okoli Žerjava, Črne na Koroškem in Mežice, niso bili zeleni. Krošnje iglavcev so že v začetku februarja tistega leta postajale rjavkaste, mnogo dreves se je posušilo. Prebivalci so bili ponovno seznanjeni z »rentgensko sliko« in zdravstvenim stanjem koroških gozdov. Strupeni industrijski plini iz topilnice svinca v Žerjavu, mraz in inverzija so ponovno pripomogli k tej klavni podobi teh nekdanj zdravo zelenih gozdov. Gozdarji smo prvi alarmirali domačo in širšo javnost, da je z našim okoljem nekaj narobe. Vsi oškodovani in povzročitelji onesnaženja ter gozdarji so se sestajali na številnih sestankih, v Črno so prihajali številni novinarji in poročali o odpisanem koncu Slovenije. Med novinarje smo se vrinili tudi gozdarski dopisniki Viharnika. Andrej Šertel, Ida Robnik in moje pisalo smo zapisali masikaj zan-

imivega in ekološko obarvanega iz zgornjega dela Mežiške doline. Bilo pa je veliko drugih zanimivosti po vsem koroškem gozdnogospodarskem območju. Viharnik so kot kooperanti prebirali v vseh koroških kmetijah, priljubljen pa je postal tudi med ostalimi Korošci doma in po svetu. Z večanjem priljubljenosti se je večalo tudi število dopisnikov in sodelavcev Viharnika. Starim dopisniškim koreninam Andreju Šertelu, Juriju Šumečniku, Matevžu Čarju in ostalim strokovnjakom gozdarske in lesarske stroke so se pridružili številni drugi ljubitelji pisane besede. Viharnik je dobival novo podobo, izboljševala se je vsebinska in oblikovna kvaliteta. Viharnik je postajal vse bolj mozaičen in je z leti postal namenjen širši javnosti - mnogonamenski, tako kot je naš gozd.

Morda veliko k temu doprinesejo številni fotografski in pisni prispevki neumornega Frančka Jurača, vestno delo glavne urednice Ide Robnik, likovno oblikovanje in urejanje Marlene Humek, pestrost besednega izražanja številnih viharniških sodelavcev in še kaj. Naj mi ne zamerijo vsi ostali, ki se s svojimi prispevki trudijo, da ostaja naš Viharnik zanimiv, če jih nisem omenil. Saj smo zanimiva družina idealistov z veliko ljubiteljske umetniške volje do osveščanja. Morda o nas kdo misli, da smo malo čez les. Nič se ne jezite, saj smo na Koroškem vsi povezani z lesom ali gozdom. Smo sestavni del koroškega gozdnega prostora, kjer ima svoje mesto tudi naše viharniško mesečno glasilo.

Letošnje leto je zanimivo leto. Omenil sem šestintrideset let

izhajanja Viharnika, minilo je petdeset let načrtnega dela v gozdovih gozdnogospodarskega območja Slovenj Gradec - z izdelavo prvega gozdnogospodarskega načrta gozdnogospodarske enote Mislinja, deset let obstoja javne gozdarske službe v okviru Zavoda za gozdove Slovenije, Gozдно gospodarstvo Slovenj Gradec je postavilo novo sodobno žagalnico v Otiškem vrhu in še kaj bo zanimivega v letu 2004.

Svoja viharniška razmišljanja zaključujem samo nekaj ur pred velikim dogodkom, ko bo naša površinsko mala, drugače pa po najrazličnejših pestrostih velika država Slovenija, sprejeta v veliko skupnost evropskih držav. In kakšna so moja pričakovanja po 30. maju 2004? Pred nami je veliko prijetnih pa morda tudi neprijetnih presenečenj. Kot gozdarski strokovnjak po strokovni plati ne pričakujem kaj posebnega, saj je naše sonaravno, dolgoročno načrtovano in strokovno gospodarjenje z vsemi gozdovi marsikateri tuji gozdarski službi za vzor. Da moje osebno mnenje ni iz srbot zvit, potrjujejo številne strokovne ekskurzije iz številnih evropskih držav v slovenske gozdove, pa tudi strokovno sodelovanje med slovenskimi in tujimi gozdarskimi ter naravovarstvenimi strokovnjaki se povečuje. Verjetno pa bo Evropa zahtevala od nas utrjevanje birokratskega pristopa pri našem strokovnem delu.

Veselim se ode radosti in še naprej družno ustvarjamo in prebiramo Viharnik, ki je že nekaj let tudi evropska revija, saj jo prebirajo že več let tudi onstran naše državne meje. Ne pozabimo, da so Korošci »raztroseni« vsepovsod.

Prepričan sem, da smo in še bomo tako oni kot mi, ki ustvarjamo Viharnik, pomagali pri utrjevanju slovenščine, od jutri naprej uradno priznanega evropskega jezika.

Neguimo naš materni jezik in ne pozabimo na njegovo pestrost, katero oblikujejo številna narečja! ▲

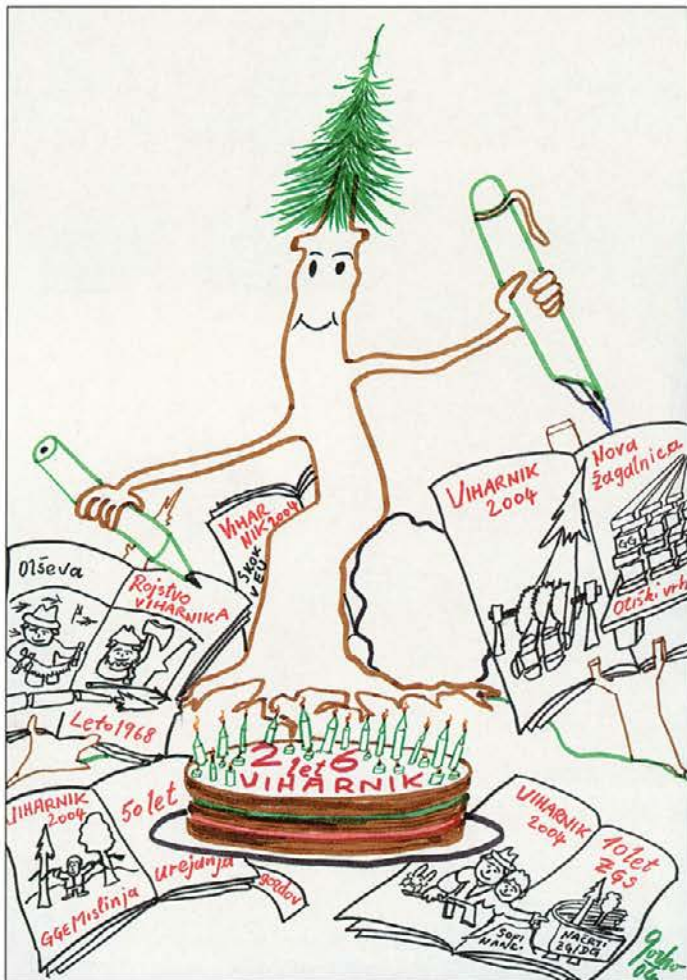




Foto Peter Vermik in arhiv G.G.



Direktor,
LEOPOLD MORI, univ. dipl. inž.

Podjetje je ustanovljeno kot družba z omejeno odgovornostjo leta 1996 zaradi reševanja zaposlovanja delovnih invalidov v Gozdnem gospodarstvu Slovenj Gradec, leta 1998 pa smo pridobili tudi status podjetja za usposabljanje in zaposlovanje invalidov. V času ustanovitve so bili vsi delavci zaposleni v matičnem podjetju, s pogodbo o poslovnem sodelovanju in pogodbo o prehodu delavcev pa so delavci prešli iz GG Slovenj Gradec, d.d., v GG INPO, d. o. o.



V samih začetkih so bili vsi delavci invalidskega podjetja zaposleni v matičnem podjetju, in sicer na delovnih mestih, primernih njihovi delovni sposobnosti.

Z razvojem lastnih programov in dejavnosti se je razmerje zaposlovanja menjalo, čedalje več delavcev smo zaposlovali na programih, ki smo jih sami razvili. Danes zaposlujemo na programih lastne dejavnosti že polovico delavcev in s temi pokrivamo že 2/3 prihodkov podjetja.

Podjetje je od ustanovitve do danes ostalo v 100 % lastništvu GG Slovenj Gradec, d. d.

Trenutno zaposlujemo 64 delavcev, od tega 31 delavcev s statusom delovnih invalidov, kar predstavlja 48 % delež (zakonski je 40 %).

Dejavnosti invalidskega podjetja imamo razdeljene na štiri obračunske enote, in sicer:

- STORITVE ZA MATIČNO PODJETJE - PROIZVODNJA
- MELES - DECIMIRNICA
- PALETARNA
- PROJEKTIVA

STORITVE ZA MATIČNO PODJETJE - PROIZVODNJA

Storitve znotraj gozdnega gospodarstva predstavljajo dela na vseh delih v gozdarstvu (sečnja, gojenje in varstvo, strokovno tehnična dela ...), storitve v mehanični delavnici, dela na mehaniziranem skladišču in žagi ter deloma tudi računovodska in knjigovodska dela.



Vodja Melesa BOGDAN SVETINA

MELES - DECIMIRNICA

Dejavnost te proizvodne enote predstavlja predvsem primarna predelava listavcev, to je razrez na tračni žagi in nadaljnja predelava v decimirnici, kjer se proizvajajo elementi za pohištvno industrijo. Poleg te proizvodnje opravljamo tudi uslužnostni razrez in decimiranje za različne naročnike.

To dejavnost invalidskega podjetja postavljamo v bodoče kot vodilno v podjetju.

PALETARNA

Proizvodnja embalaže je ena prvih samostojnih dejavnosti v podjetju. Tu zaposlujemo izključno delovne invalide, ki zaradi raznih omejitev niso bili več sposobni opravljati del in nalog, na katera so bili do takrat razporejeni. Ves transport v sodob-

teh je delovno področje podjetja, ki zahteva visoko in višjo strokovno izobrazbo zaposlenih. V iskanju delovnih področij, na katerih bi lahko gradili bodočnost podjetja, smo prišli tudi do projektiranja, ki je bilo v preteklosti močno razvito v gozdarski dejavnosti. Z znanji in izkušnjami na področju gozdnih gradenj smo uspeli pridobiti potrebni status in registracije za izvajanje dejavnosti projektantskih podjetij na področju nizkih gradenj.

Naše možnosti v bližnji prihodnosti so tu predvsem v izdelavi projektov pri rekonstrukcijah lokalnih cest ter urejanju komunalne infrastrukture za občine Koroške regije in druge naročnike.

Splošni del podjetja predstavlja vodstvo z minimalno kadrovsko-administrativno službo, ki zagotavlja funkcioniranje podjetja v skladu z vsemi zakonskimi predpisi, ki so na tem področju še ostrejši. Prav tako se tu odvijajo vsi razvojni programi, ki bi v bodočnosti omogočali normalno poslovanje podjetja.

Razvojna strategija invalidskega podjetja sloni na treh dejavnostih, ki bodo tudi v bodoče omogočale ohranitev statusa in seveda konkurenčnost na trgu. Kot vodilno postavljamo primarno predelavo listavcev, prav tako smatramo izdelavo embalaže ter embalažnih elementov kot perspektivno za zaposlovanje delavcev z delovnimi omejitvami, kot tretjo pa projektiranje in strokovni nadzor pri izvajanju nizkih gradenj.

Z nadaljnjim dograjevanjem vseh lastnih dejavnosti je možnost povečanja stopnje donosnosti, tehnološki razvoj posameznih programov bo v bodoče ob sočasnem vlaganju v izobraževanje zaposlenih omogočal dvig produktivnosti tudi na delih, ki smo jih »rezervirali« za delovne invalide.

Kratkoročni cilji so vezani predvsem na uspešno prestrukturiranje in vpeljavo programov, ki bodo omogočili 100 % zaposlitev vseh delavcev ter doseganje produktivnosti, ki bo enakovredna konkurenci. ▲





Žaga Otiški vrh



Žaga Otiški vrh



Meškova SG



Mercator center



Odlagališče odpadkov Lokovica



GTC Kope - akumulacijsko jezero



Most na cesti SG- Pameče



Komunalna deponija Misl.dobrava

Foto arhiv G.G.



GRADNJE IGEM Slovenj Gradec d.o.o.

Direktor
BOGDAN KUTIN, univ. dipl. inž.

Gradnje IGEM Slovenj Gradec, d. o. o., Celjska cesta 7, je podjetje, ki je znano zelo širokemu krogu ljudi. Podjetje je bilo ustanovljeno leta 1956 v okviru Gozdnega gospodarstva kot odsek za gradnje. Z načrtno gradnjo gozdnih cest se je takratni odsek pričel ukvarjati leta 1961 in takrat je bil ustanovljen samostojni obrat za gradbeno dejavnost. V tem obdobju smo zgradili tudi preko 100 km gozdnih cest letno. V sedemdesetih letih je sestavni del tega obrata postal turizem. V tem času se je pričelo zmanjševanje sredstev za investicije v gozdarstvu, nadomestili pa smo jih z investicijami v turizmu.



Največjo prelomnico za obrat je pomenilo leto 1990. V gozdarstvu smo dosegli le 25 % letne realizacije in prisiljeni smo bili iskati delo na trgu. V tem obdobju je bila konkurenca med podjetji zelo huda.

Tako smo se v prvi polovici 90-ih let pričeli ukvarjati tudi z visokimi gradnjami.

V letu 1998 smo se pričeli pojavljati tudi na objektih izven Koroške. Gradili smo objekte v

Slovenski Bistrici, Mariboru, Slovenskih Konjicah, Ljubljani ...

Ker je združevanje malih in velikih gradbenih podjetij postala nujnost, je s 1. julijem 1999 pričela delovati nova družba GRADNJE IGEM, d. o. o., ki ima dva ustanovitelja, in sicer:

SGP KOGRAD IGEM Dravograd, d. d., z 51 % lastniškim deležem in

GOZDNO GOSPODARSTVO Slovenj Gradec, d. d., z 49 % lastniškim deležem.

Družba je naslednik gradbenega obrata Gozdnega gospodarstva Slovenj Gradec in se ukvarja z visokimi in nizkimi gradnjami.

Menimo, da nam je s tem korakom uspelo, da bomo postali uspešno gradbeno podjetje.

V podjetju je zaposlenih 70 ljudi, hkrati pa zaposlujejo še okoli 40 kooperantov, ki za nas izvajajo najrazličnejša dela.

Trenutno izvajamo dela na vzdrževanju gozdnih cest na območju celotne Koroške, rekon-

strukcijo sodišča Slovenj Gradec, poslovno stanovanjski objekt na Mariborski cesti 3 v Dravogradu, prizidek k Sparu v Slovenj Gradcu ... Prav tako letno rekonstruiramo več km lokalnih cest za občine v Koroški regiji.

V lanskem letu smo zgradili TC Merkur Slovenj Gradec, stanovanjski blok v Dravogradu, izvedli gradbena dela na žagalnici v Otiškem vrhu, uredili Meškovo ulico v Slovenj Gradcu ...

Zaradi raznolike dejavnosti nas poznajo skoraj vsi ljudje.

Pojavljamo se tako na najbolj odročnih krajih regije, kjer vzdržujemo gozdne ceste, kot na obrobju in v samih središčih občin, srečujejo nas v šolah, bolnicah, na ulicah, parkiriščih in še kje.

Trudimo se postati in ostati gradbeno podjetje, ki s svojimi izkušnjami, znanjem, strokovno usposobljenostjo in marljivostjo načrtuje velike korake v prihodnost. ▲

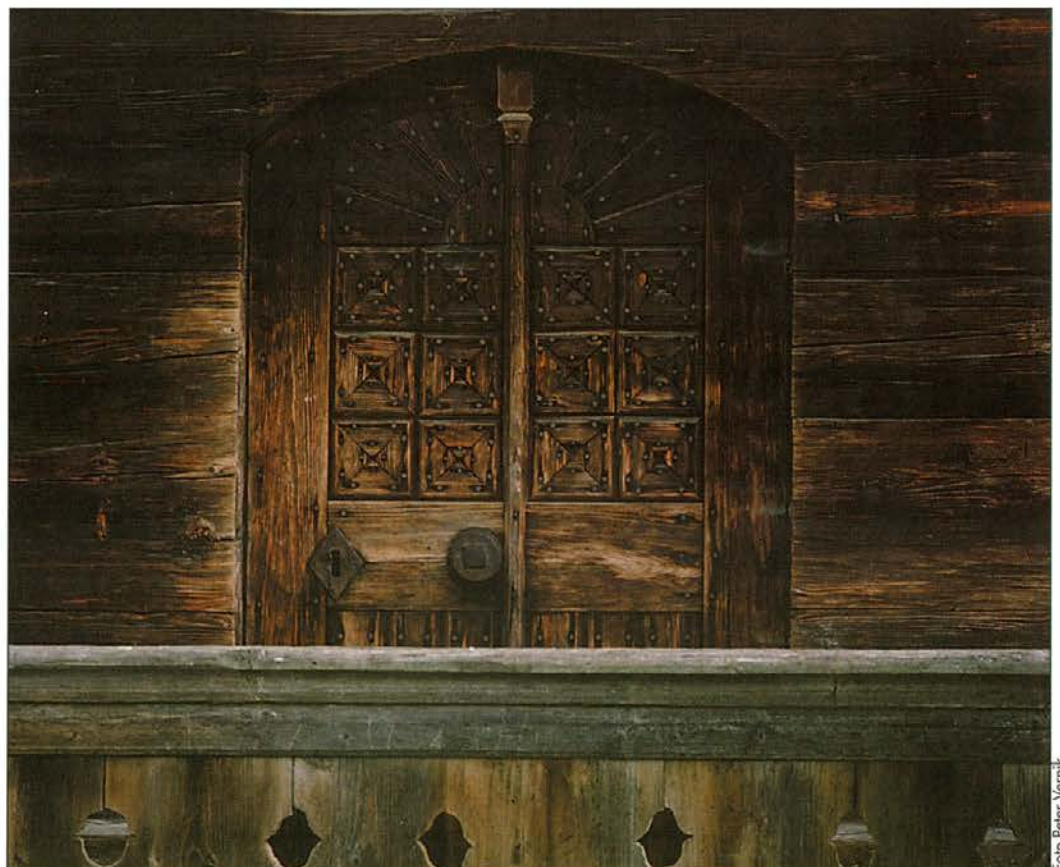
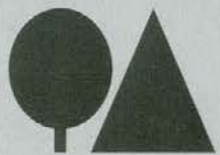


Foto Peter Vernik



Sestavek je namenjen splošni informaciji o delu dela Zavoda za gozdove Slovenije, Območne enote Slovenj Gradec, v letu 2003. Zavod za gozdove Slovenije je pravna oseba s statusom javnega zavoda in opravlja dejavnost javne gozdarske službe v vseh gozdovih Republike Slovenije. Območna enota Slovenj Gradec, ki je ena izmed štirinajstih območnih enot, pokriva skupno površino 88.824 hektarov. Gozdnatost (68 %) je relativno visoka, saj gozdovi pokrivajo kar 60.455 hektarov površin. Za Koroško je značilna poselitev s celki in povezave s 1.650 kilometri gozdnih prometnic. Ker so gozdovi obnovljivo naravno bogastvo, je potrebno zagotoviti optimalne povezave med lastniško strukturo gozdne posesti in sonaravnostjo gospodarjenja. Sonaravno gospodarjenje je zakonska obveza, ki temelji na načelu nege, večanju ekološke pestrosti, vzpostavitvi biološkega ravnotežja in načelu trajnosti.

Po veljavni sistemizaciji, ki jo je sprejela Vlada Republike Slovenije, bi moralo biti na območni enoti 57 zaposlenih. Ker Ministrstvo za kmetijstvo, gozdarstvo in prehrano ne zagotavlja potrebnih finančnih sredstev za delovanje javne gozdarske službe, se je število zaposlenih zmanjšalo na 52, kar je že značilno vplivalo na obseg in kvaliteto opravljenih nalog. Organizirani smo v šestih krajevnih enotah: Mislinja, Slovenj Gradec, Dravograd, Prevalje, Črna in Radlje.

Program razvoja gozdov v Sloveniji in višina državnega proračuna sta bili ključni izhodišči, ki sta krojili usodo obsega izvedbe programov in delovanje gozdarske službe v preteklem letu. Veljavna zakonodaja s področja gozdarstva nedvoumno določa pravno formalne temelje delovanja vseh pravnih subjektov gozdarstva, razpoložljiva finančna sredstva pa ne omogočajo izvedbe sprejetih programov dela v celoti. Ob vstopu v Evropsko unijo ostaja gozdarstvo v senci problemov kmetijstva, zato so se sredstva, namenjena vlaganjem v gozdove, v zadnjih letih skoraj razpolovila.

Od desetih gozdnogospodarskih načrtov je devet potrjenih, v letu 2003 je bil določen predlog gozdnogospodarskega načrta Gozdnogospodarske enote Radlje – levi breg, opravljeni so bili opisi sestojev, meritve in barvanje odsečnih mej v gozdnogospodarskem načrtu Gozdnogospodarske enote Radlje – desni breg. Ker je naše gozdnogospodarsko območje v celoti pokrito z gozdnogojitvenimi načrti, le-te postopoma obnavljamo in ažuriramo z obstoječim stanjem, poudarek pa je bil na kvaliteto gozdno-

gojitvenega načrtovanja.

Na področju posegov v gozd in gozdni prostor je bilo v preteklem letu veliko nejasnosti v zvezi s spremembami gozdnih površin v kmetijska zemljišča. Ker ni prišlo do dogovora med Ministrstvom za kmetijstvo, gozdarstvo in prehrano in Ministrstvom za prostor in okolje, ta problem iz nerazumljivih razlogov še vedno ni rešen. V letu 2003 smo izdali 5 poprejšnjih soglasij in 16 soglasij k dovoljenju za posege v gozd in gozdni prostor. Izdelali smo 50 strokovnih mnenj in 11 projektnih pogojev. Z izdajanjem soglasij in predhodnih strokovnih mnenj skušamo ohraniti identiteto Koroške krajine, pri tem pa uskladiti interese lastnikov gozdov z javnimi interesi.

Višine sredstev za vlaganja v gozdove se v zadnjih letih zmanjšujejo. Za subvencije v gojenje in varstvo gozdov smo v Območni enoti Slovenj Gradec v letu 2000 lastnikom

gozdnih cest so zagotovljena iz pristojb, republiškega proračuna in sredstev lokalnih skupnosti. V letu 2003 je bilo zgrajenih 0,8 kilometra gozdnih cest in 19,5 kilometra gozdnih vlak, rekonstruiranih je bilo 11 kilometrov gozdnih vlak. Za letno in zimsko vzdrževanje gozdnih cest je bilo v letu 2003 porabljenih 189 milijonov tolarjev.

V preglednici št. 2 je prikazana dinamika porabe sredstev po kilometru gozdne ceste na nivoju občin.

Iz evidence poseka je razvidno, da je bilo v zasebnih gozdovih posekano 157.095 kubikov, v državnih pa 64.166 kubikov bruto lesne mase. Sodelovanje z lastniki gozdov in zaupanje v strokovno delo Zavoda za gozdove Slovenije dokazuje le 1.892 kubikov na »črno« posekane bruto lesne mase v zasebnih gozdovih. Relativno visok delež negovalnih sečenj (45,2 %) dokazuje, da ima strokovna izbira drevja za posek, kljub relativno

Preglednica št. 1: Opravljena gojitvena in varstvena dela

Lastništvo	Opravljena gojitvena in varstvena dela									
	1994	1995	1996	1997	1998	1999	2000	2001	2002	2003
Zasebni gozdovi	2.578	3.405	4.443	5.685	5.044	6.135	6.368	3.936	2.898	3.477
Državni gozdovi	2.791	3.443	3.032	3.014	2.861	3.007	3.375	3.073	2.625	2.223
Skupaj	5.369	6.848	7.475	8.699	7.905	9.142	9.743	7.009	5.523	5.700
Indeks 1994	100	127	139	162	147	170	181	130	102	106

gozdov izplačali preko 47 milijonov tolarjev, v letu 2001 okoli 39 milijonov tolarjev, v letu 2002 23 milijonov tolarjev, v letu 2003 pa 27 milijonov tolarjev. Komentar ni potreben! Ministrstvo za kmetijstvo, gozdarstvo in prehrano je prikrajšalo lastnike gozdov za najmanj polovico planiranih finančnih sredstev.

Iz preglednice št. 1 je razviden obseg dni iz gojenja in varstva gozdov, ki so bile opravljene v zasebnih in državnih gozdovih ter indeks rasti v primerjavi z letom 1994.

Na osnovi Zakona o splošnem upravnem postopku je Zavod za gozdove Slovenije dolžan izdajati odločbe za odobritev poseka kakor tudi za vlaganja in ostale posege v gozdni prostor. V lanskem letu je bilo izdanih 4.366 odločb, od tega največ A odločb (sečnja) 41 %, B odločb (gojenje in varstvo) 19 %, C odločb (sanitarni posek) 38 %, D odločb (okrasna drevesa) 2 %. Zaradi snegolomov, vetrolomov in gradacije podlubnikov se je bistveno povečal obseg C odločb.

Zavod za gozdove Slovenije zagotavlja zimsko in letno vzdrževanje gozdnih prometnic, izdeluje programe vzdrževanja in spremlja njihovo izvedbo. Sredstva za vzdrževanje

visokemu deležu sanacijskih sečenj (37,7 %), značilen vpliv na stanje gozdov in na dolgoročno gospodarjenje z njimi.

Iz grafa št. 1 je razvidna struktura sečenj po posameznih letih; v letu 2003 je bilo posekano skupaj 221.261 kubikov bruto lesne mase, kar je nad povprečjem poseka prejšnjih let.

V letu 2003 je bil izdelan lovskogojitveni načrt za Pohorsko lovskogojitveno območje. Najpomembnejša novost na področju lovstva je bila procedura sprejemanja Zakona o divjadi in lovstvu. Pomembnejše naloge na področju lovstva so bile: monitoring divjih živali, nega življenjskega prostora divjih živali, ocenjevanje škod po zavarovanih vrstah ter druge aktivnosti, ki so vezane na sodelovanje z lovskimi družinami in drugimi uporabniki prostora.

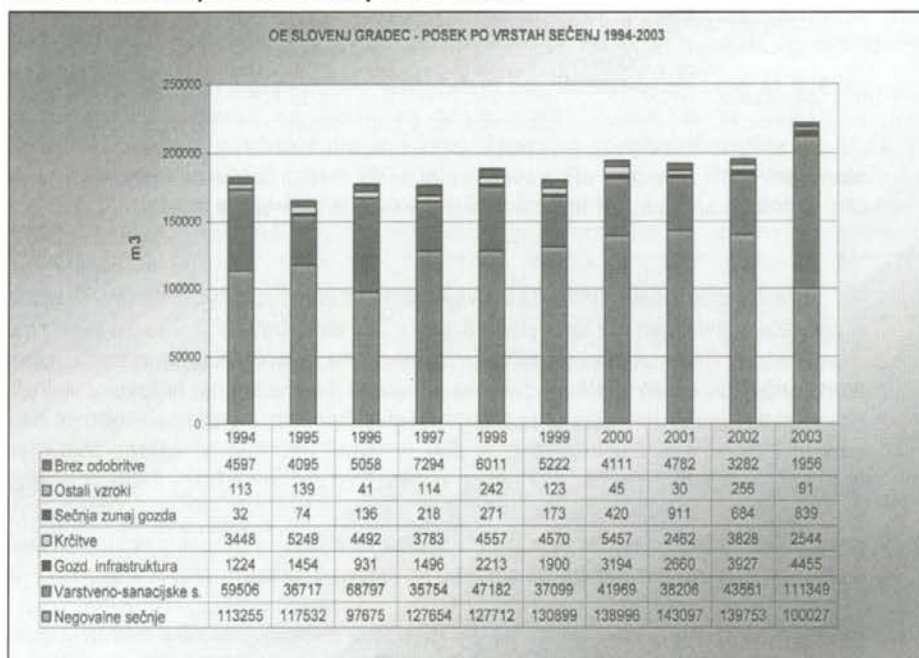
Temeljna naloga informatike je bila skrb za celovito informacijsko podporo pri delu, kar je pomenilo predvsem:

- vzdrževanje obstoječega sistema računalnikov in njegova posodobitev,
- izdelava ustreznih programskih rešitev za posamezne odseke in krajevne enote,
- razvoj informacijskega sistema in
- vsakodnevna podpora uporabnikom.

Preglednica št. 2: Vrednost opravljenih del po km gozdne ceste po občinah (brez dodatnih prispevkov uporabnikov)

OBČINA	km leto 2003	2003-SIT/km	2002 SIT/km	2001 SIT/km	2000 SIT/km	1999 SIT/km
Mislinja	218,34	98.608,00	72.021,00	89.517,55	83.222,84	134.423,60
Slovenj Gradec	300,75	118.085,00	98.906,00	105.513,30	89.347,47	145.669,30
Črna na Koroškem.	286,20	76.333,00	70.142,00	79.196,77	85.868,30	122.422,30
Mežica	46,55	116.509,00	66.684,00	144.228,32	106.436,72	169.760,70
Prevalje	109,08	106.506,00	115.045,00	124.419,98	97.942,00	105.759,60
Ravne	109,79	162.524,00	103.193,00	125.796,32	95.826,09	113.663,20
Dravograd	226,12	135.663,00	130.397,00	131.652,51	111.139,81	146.766,80
Vuzenica	116,43	111.448,00	90.280,00	87.803,00	80.619,43	100.538,20
Muta	33,32	162.554,00	94.767,00	181.680,28	139.855,04	106.040,20
Radlje (OE SG)	132,58	152.637,00	133.721,00	89.551,23	88.759,30	105.596,10
Ribnica (OE SG)	78,40	64.878,00	94.538,00	95.856,24	85.107,06	83.924,00
Skupaj OE:	1657,56	110.676,00	85.379,00	92.512,00	92.617,01	125.831,50

Graf št. 1: Posek po vrstah sečenj 1994 –2003



Z zagotavljanjem pravočasnih in točnih informacij je potrebno permanentno razvijanje prostorskega informacijskega sistema, testiranje novih programov in strojne opreme. Eden izmed večjih projektov preteklega leta je bila poskusna postavitev spletnega portala za potrebe celotnega Zavoda za gozdove Slovenije.

Razvoj podeželja, sodelovanje in usposabljanje lastnikov gozdov ter stiki z javnostmi so bile pomembne naloge s svetovalnega in izobraževalnega področja. Za lastnike gozdov smo organizirali pet delavnic gojenja in varstva gozdov, sedem tečajev za gozdno tehniko v sodelovanju s Srednjo gozdarsko in lesarsko šolo Postojna in štiri samostojne tečaje za gozdno tehniko. Za lastnike gozdov smo organizirali pet ekskurzij. Različnih oblik usposabljanja se je udeležilo **več kot 400** lastnikov gozdov.

Vodenje po gozdnih učnih poteh, sodelovanje pri naravoslovnih urah in dnevih, ekskurzijah, predavanjih in delavnicah so že stalne naloge, ki jih opravljamo predvsem za šolsko mladino in druge javnosti. Zgoraj

navedenih aktivnosti je bilo 84, skupaj se jih je udeležilo preko 2500 udeležencev. Na področju Krajevne enote Mislinja in Krajevne enote Radlje smo imeli 4 ekskurzije iz tujine, na katerih je bilo 149 udeležencev.

Večje število strokovnih prispevkov smo objavili v lokalnem mesečniku Viharnik, del teh prispevkov pa smo predstavili tudi v drugih medijih, kot so: nacionalna televizija in radio, časopis Kmečki glas in strokovni list Gozdarski vestnik. Vseh prispevkov in člankov v lokalnih ter nacionalnih medijih je bilo več kot 80. V okviru območne enote smo za zaposlene organizirali več aktivnosti, kjer so uslužbenci izpopolnjevali svoje strokovno znanje na področju gozdarstva in vrednot okolja. V preteklem letu smo izdelali in izdali 2000 komadov zloženke o gozdu in gozdnem prostoru Koroške in izdelali poster na temo »Gozd in voda«, ki je bil razstavljen na republiški razstavi ob Tednu gozdov v Postojni. Tudi v prihodnje ostaja ena izmed pomembnejših nalog sodelovanje s šolsko mladino, povečati pa moramo število stikov z drugimi javnostmi.

Območna enota Slovenj Gradec je sodelovala ali samostojno izdelala večje število projektov in raziskovalnih nalog. Najpomembnejše so: Natura 2000, Ohranjanje habitatnih tipov in habitatov ogroženih rastlinskih in živalskih vrst, Fitocenološki elaborat, Strategija krmiljenja divjadi itd.

Sodelovanje z večino lokalnih skupnosti je bilo potrebno postaviti na nove temelje zaradi lokalnih volitev v letu 2002. Stiki z novo izvoljenimi župani so bili produktivni in so dobra osnova za sodelovanje v prihodnje. Strokovna pomoč pri izdelavi prostorskih planov in posegov v gozdni prostor je bila ena pomembnejših nalog v preteklem letu. Večina lokalnih skupnosti je finančno sodelovala pri usposabljanju lastnikov gozdov.

Za operativno sodelovanje s Skladom kmetijskih zemljišč in gozdov Republike Slovenije je mogoče trditi, da je vedno boljše. Območna enota Slovenj Gradec je na osnovi pooblastila izvedla in organizirala izbiro drevja za posek v državnih gozdovih ter v ta namen izdala odločbe za posek in gojitvena ter varstvena dela v državnih gozdovih za leto 2003. Sodelovanje z območnimi izpostavami Sklada kmetijskih zemljišč in gozdov Republike Slovenije pri izvajanju tekočih nalog je bilo kot v preteklih letih zelo dobro.

Sodelovanje z Gozdnim gospodarstvom Slovenj Gradec, Gozdarsko zadrugo Slovenj Gradec in Koroško kmetijsko-gozdarsko zadrugo Slovenj Gradec dobiva ustaljeno obliko dobrega in učinkovitega dela predvsem na področju izvajanja del v državnih gozdovih in vzdrževanja gozdnih prometnic.

Gozdarska inšpekcija je po pooblastilu Ministrstva za kmetijstvo, gozdarstvo in prehrano nadaljevala z nadzorom vlaganja proračunskih sredstev v gozdove. Sodelovanje na drugih področjih je bilo korektno in v skladu s predpisi, ki so zakonska obveza za obe pristojni instituciji. Za leto 2003 je mogoče trditi, da so bili določeni ukrepi postavljeni sporazumno, vendar nobena od institucij ni posegala v pristojnosti druge.

Sestavek je izdelan na osnovi Poročila o delu Območne enote Slovenj Gradec v letu 2003, ki so ga izdelali vodje odsekov in drugi sodelavci, potrdil pa svet območne enote.



OB 10-LETNICI DELOVANJA ZAVODA ZA GOZDOVE SLOVENIJE

Vodja območne enote Slovenj Gradec,
spec. MILAN TRETJAK, univ. dipl. inž. gozdarstva

STROKOVNA IZHODIŠČA

Program razvoja gozdov v Sloveniji je sprejel Državni zbor Republike Slovenije v letu 1996. Gozd je edina obnovljiva naravna dobrina, les pa najpomembnejša naravna surovina v Sloveniji, zato je večanje proizvodnega in vrednostnega izkoristka gozdnih rastišč strateška nacionalna naloga. Zmerna intenziteta sečenj (66 % prirastka pri iglavcih in 50 % prirastka pri listavcih) je predvidena za obdobje prihodnjih trideset let. Po predvidenih trendih bi se v tem obdobju v Sloveniji lesne zaloge povečale za več kot tretjino, prirastek pa za četrtno.

Osnova delovanja vsem pravnim subjektom gozdarstva je še vedno relativno sodoben, ekološko in naravovarstveno naravnani Zakon o gozdovih iz leta 1993, posodobljen s spremembami v letu 2002.

Za načrtovanje in usmerjanje gozdov ter sodelovanje z lastniki je pristojna javna gozdarska služba v Zavodu za gozdove Slovenije, ki je pravna oseba s

statusom javnega zavoda in strokovno skrbi za vse slovenske gozdove ne glede na lastništvo.

Zavod za gozdove Slovenije 1. maja 2004 praznuje 10-letnico svojega obstoja. Ustanovila ga je Vlada Republike Slovenije na osnovi Zakona o gozdovih. Pomembnejše dejavnosti Zavoda za gozdove Slovenije so:

- zagotavljanje javnega interesa nad gospodarjenjem in rabo vseh gozdov ter gozdnega prostora,
- usklajevanje tega interesa z lastnikovimi interesi ob mejah, kjer deluje gozd kot ekosistem,
- svetovanje lastnikom gozdov pri gospodarjenju z gozdovi. Pomembnejše naloge Zavoda za gozdove Slovenije:
- strokovno načrtovalne, usmerjevalne in nadzorne naloge,
- svetovalno vlogo lastnikom gozdov,
- izobraževanje in prosvetljevanje lastnikov gozdov in javnosti,
- naloge po javnem pooblastilu.

Poleg teh nalog pripravlja še strokovne podlage za oddajanje načrtovalnih del v državnih gozdovih, nadzira izvajanje in prevzem opravljenih del ter druge pomembnejše naloge na osnovi zakonskih in podzakonskih določil.

STANJE GOZDOV IN TRENDI

Temeljna načela gozdarske stroke so: sonaravnost, trajnost in večnamenskost. Rezultati dolgotrajnega dela so bogati, pestri in stabilni gozdni ekosistemi, s katerimi smo lahko vzor marsikateri evropsko razvitejši deželi.

Površina območja, ki ga pokriva Območna enota Zavoda za gozdove Slovenije Slovenj Gradec, je 88.828 hektarov, gozdov je 59.975 hektarov (državnih 17.020 hektarov, zasebnih 42.955 hektarov). Prevladujejo zasebni gozdovi, ki so v lasti 5.600 gozdnih posestnikov, tako je povprečna velikost posesti 7,62 hektara. Za Koroško je značilna poselitve s celki, kjer je celotna posest (kmetijske in gozdne površine) zemljiško zaokrožena okoli kmetije. Gozdovi so za večino lastnikov gozdov pomembnejši vir dohodka in predstavljajo pomembno rezervo za večje naložbe na kmetiji. Odprtost gozdov z gozdnimi prometnicami je tudi z vidika poseljenosti zelo dobra. Skupna dolžina cest je 2.573 kilometrov, od tega je gozdnih cest 1.656 kilometrov in javnih cest 917 kilometrov.

Zavodu za gozdove Slovenije je bila zaupana skrb za usklajevanje ekoloških, socialnih in proizvodnih funkcij gozdnega prostora. V tem segmentu stroka presega okvire gozdnega roba in postaja pomemben subjekt načrtovanja ne samo v gozdu, temveč tudi v gozdni krajini. Vlaganja v gozdove ne dosegajo postavljenih ciljev v Programu razvoja gozdov v Sloveniji, značilna so predvsem letna nihanja, ker Ministrstvo za kmetijstvo, gozdarstvo in prehrano zaradi problemov v kmetijstvu in veterini nima posluha za gozdarsko stroko. Posledice prenizkih vlaganj bodo imele daljnosežne posledice v slovenskih gozdovih.

Skupna lesna zaloga v Koroških gozdovih je 18,185.000 m³ (303,2 m³/ha; iglavcev je 86 %, listavcev 14%). Vsako leto priraste 446.000 m³ lesne mase, kar pomeni, da zraste vsako uro

več kot 50 m³ lesa. V zadnjih tridesetih letih se je lesna zaloga v povečala z 235 m³/ha na 303 m³/ha ali za 28,9 %, tako imamo za dobre 4.000.000 m³ več lesne mase kot v letu 1970. Proizvodna zmogljivost gozdov bo v naslednjem deceniju narasčala. Po veljavnem Gozdno-gospodarskem načrtu gozdno-gospodarskega območja Slovenj Gradec je letni možni posek 258.500 m³ (iglavci 233.500 m³, listavci 25.000 m³), kar pomeni, da bo možni posek še večji kot v preteklem obdobju, kljub temu pa je zagotovljena relativno visoka stopnja akumulacije lesne zaloge, ki zajema tretjino prirastka lesne mase.

Območna enota ima sedež v Slovenj Gradcu, organizirana je v šest krajevnih enot (Mislinja, Slovenj Gradec, Dravograd, Prevalje, Črna in Radlje), kar omogoča optimalno povezavo z lastniki gozdov, lokalnimi skupnostmi in drugimi uporabniki prostora. Število zaposlenih se je v zadnjih desetih letih zmanjšalo z 58 na 52, kar je značilno vplivalo predvsem na kvaliteto opravljenih nalog. Temeljna celica v organizacijski strukturi je revirni gozdar, ki je zadolžen za neposredne stike z lastniki gozdov, istočasno pa predstavlja pomemben člen pri stikih s strokovnimi in drugimi javnostmi.

VIZIJA RAZVOJA

10-letno obdobje je za Zavod za gozdove Slovenije pomemben jubilej, vendar ima gozdarska stroka na Koroškem korenine daleč v preteklosti. V strokovnem smislu torej nadaljujemo s profesionalnim razvojem stroke, ki je bila in je cenjena tudi preko naših meja. Po desetih letih obstoja je potrebno razmisliti o razvojni reformi javne gozdarske službe, ki mora predvideti kadrovske prestrukturiranje z vidika razvojnih nalog z ostalih področij, ki še niso v pristojnosti Zavoda za gozdove Slovenije. Poleg opravljanja javne gozdarske službe v prihodnje predvidevamo:

- naravovarstveni nadzor (po že sprejetem Zakonu o ohran-

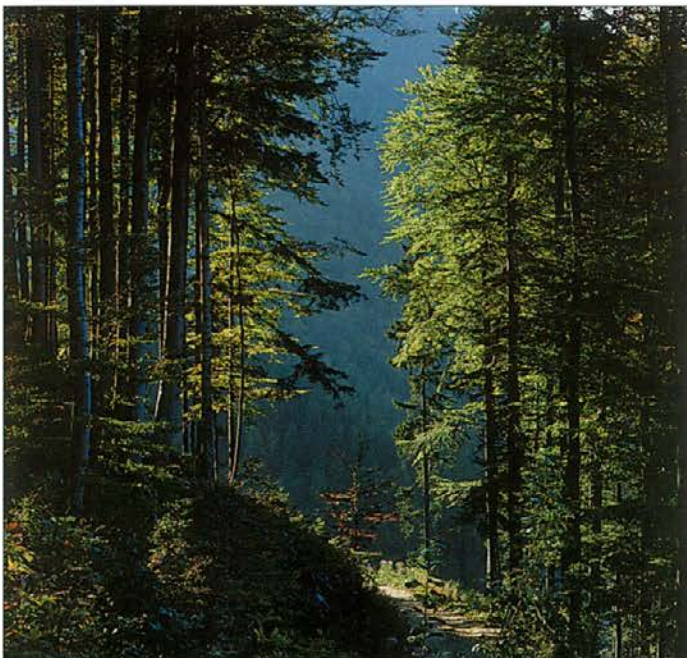


Foto Peter Vermik



Posejanost s celki je značilnost Koroške krajine

janju narave),

- naravovarstveno upravljanje zavarovanih območij,
- gospodarjenje z divjadjo v gojitvenih loviščih (z večino gospodarji Zavod za gozdove Slovenije že po sprejetem Zakonu o divjadi in lovstvu v letu 2004),
- upravljanje državnih gozdov (velik del nalog Zavod za gozdove Slovenije opravlja že po pogodbi s Skladom kmetijskih zemljišč in gozdov),
- izvajanje nalog v javnem interesu pri razvoju podeželja,
- projektiranje cest,
- trženje storitev, itd.

Vizija razvoja Zavoda za gozdove Slovenije, ki je že v izdelavi, predvideva razvojno reformo javne gozdarske službe, ki vključuje zgoraj postavljene cilje.

ZAKLJUČNE MISLI

Prehojena pot gozdarske stroke v preteklosti je dobra popotnica ob vstopu v Evropsko unijo, na katero je gozdarska stroka s svojimi strokovnimi načeli in primerno organizacijo že dolgo pripravljena. Na tem področju se od Evropsko primerljivih dežel nimamo kaj naučiti. Predpogoj za objektivne pogoje dela pa mora biti pripravljenost Ministrstva za kmetijstvo, gozdarstvo in prehra-

no, da v okviru veljavne zakonodaje in sprejetega Programa razvoja gozdov v Sloveniji zagotovi potrebna finančna sredstva za vlaganje v gozdove in za delovanje javne gozdarske službe. Za dobro delovanje služb, ki pokrivajo področje naravnih virov, bi bilo smiselno oblikovati Ministrstvo za naravne vire (kot v nekaterih državah Evropske unije), saj Ministrstvo za kmetijstvo, gozdarstvo in prehrano pri vseh problemih kmetijstva in veterine nima in ne bo imelo posluha za gozdarsko stroko, v Ministrstvu za okolje in prostor pa za gozdarstvo tudi ni primerne prostora.

Zavod za gozdove Slovenije pokriva več kot polovico površine Republike Slovenije, je terensko organiziran in že prisoten v gozdnem prostoru, zato je nadgradnja te službe z dodatnimi nalogami (podobno kot v nekaterih državah Evropske unije) relativno enostavna, prav gotovo pa racionalnejša od vzpostavljanja novih oziroma dodatnih služb za sorodna področja (naravovarstvo, upravljanje državnih gozdov, upravljanje zavarovanih območij, gospodarjenje z divjadjo).

Na osnovi postavljenih ciljev in predvidenih nalog je bodočnost Zavodu za gozdove Slovenije zagotovljena. ▲

Sgermova smreka je s svojimi 63 m najvišja v Evropi

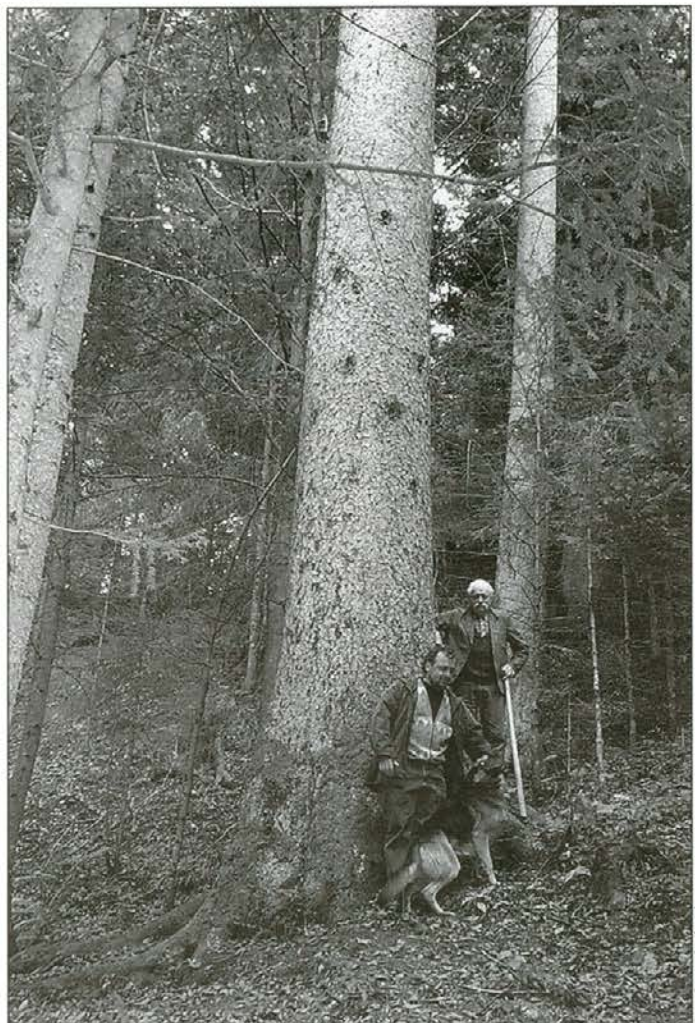


Foto arhiv ZGS

Foto Gozdarstviški inštitut

EVROPSKA UNIJA MEJNIH ZAPORNIC NI VEČ

FRANC JURAČ

Ob vstopu Slovenije v Evropsko unijo je bil prvo praznovanje na Koroškem 24. aprila 2004 na mejnem prehodu Reht - Ravnjak. Bil je pravi »ljudski praznik«, katerega se je udeležilo preko tisoč ljudi iz avstrijske in slovenske Koroške.

Med gosti pa sta bila predsednika slovenskega in avstrijskega parlamenta Borut Pahor in Andreas Kohl.

Med praznovanjem so župani slovenskih in avstrijskih koroških občin pod šotorom med mejnima kamnoma na Gradišnikovem travniku podpisali sporazum o ustanovitvi delovne skupnosti »Dežela pod Peco - Peceland«.

Skupnost bo imela nalogo izvajati skupne projekte na gospodarskem, športnem in kulturnem področju.

Skupna kulturna prireditev se je potem nadaljevala v Kulturnem domu v Pliberku, kjer so kot gostje nastopali pevci Slovenskega okteta iz Ljubljane. ▲



Župani koroških občin tostran in onstran meje po podpisu sporazuma o delovni skupnosti »Dežela pod Peco - Peceland«.

Foto Franc Jurac

GOZDNA UČNA POT »POT NA RAHTEL«

PETER CESAR, inž.gozdarstva, Zavod za gozdove Slovenije, Območna enota Slovenj Gradec

Maj, mesec pomladi, prebujanja in nove rasti.

Letos smo s 1. majem vstopili v Evropsko skupnost, v maju praznuje naše mesto Slovenj Gradec, ponovno so tu »Odprta vrata Slovenj Gradca« s številnimi prireditvami. Zadnji teden v tem mesecu je, tako kot že nekaj let nazaj, namenjen gozdovom.

Osrednja tema letošnjega tedna gozdov je tokrat posvečena primestnim gozdovom z vsemi koristmi, prednostmi in obremenitvami, ki jim jih bližina mesta povzroča.

V želji, da bi ljudem še bolj približali gozd in njegov pomen, je Mestna občina Slovenj Gradec v sodelovanju z Zavodom za gozdove Slovenije, Območno enoto - Krajevno enoto Slovenj Gradec, pristopila k projektu ureditve gozdne učne poti imenovane »Pot na Rahtel«.

Pot bo poleg rekreacijske vloge

imela tudi izobraževalni pomen, saj bo obiskovalec na poti dobil nekaj osnovnih informacij o gozdu, o povezanosti rastlinstva in živalstva ter splošnem pomenu gozda. Namenjena je vsem starostnim skupinam, tako šolski mladini kot starejšim, katerih skupno veselje in zadovoljstvo je preživljanje prostega časa v gozdu..

Pot na Rahtel pa ne bo samo pot, kjer bi spoznavali gozd in življenje v njem danes. Pri Gostišču Rahtel se bo naša pot navezovala na pravljico Škratovo deželo, kjer bodo največ veselja imeli najmlajši. V jeseni bo v organizaciji Turističnega društva Slovenj Gradec urejena in označena pot, ki bo vodila po grebenu Gmajne do Zagmajškovega vrha, v svet gozdnih, poljskih in rudniških škratov, gozdnih vil ter ostalih pravljичnih bitij.

Ureditve poti na Rahtel se zaključuje ravno v teh dneh. Predvidena otvoritev s krajšim kulturnim programom bo v soboto, 22. maja, ob 9³⁰, ob opuščeni trasi železniške proge pri industrijski coni FECRO. V primeru slabega vremena bo

otvoritev in predstavitev poti naslednjo soboto (29. maja 2004).

Vsi, ki vas zanima pomladno prebujajoči se gozd v neposredni bližini Slovenj Gradca, vljudno vabljeni, da se nam pridružite na otvoritvi. ▲



Foto: Peter Cesar

KAJ SMO IN KAJ BOMO LETOS POČELI V KOROŠKEM GOZDARSKEM DRUŠTVU?

KAREL ZAGORC, univ. dipl. inž.

Zima je čas za smučanje, zato smo organizirali državno prvenstvo gozdarjev v veleslalomu in tekih na Kopah. Tekma mora biti v zadovoljstvo tudi organizatorju, zato smo kup pokalov in kola in obdržali kar doma, s klobasami pa so se gostili drugi.

Vzpodbujeni od domačih uspehov, so se naši smučarji udeležili evropskega gozdarskega prvenstva v tekih in veleslalomu v francoskih Alpah. Suzana, naša kolegica, se je okrasila z bronasto kolajno.

Bliža se vstop v EU. Pripravili smo okroglo mizo, kjer so nam poslanec Janez Komljanec in vodilni koroški gozdarji Milan Tretjak, Silvo Prteržnik in Tone Jeromel predstavili svoja pričakovanja in priprave na "novo življenjsko pot" v EU.

Ker se je zima nepričakovano vrnila, so se naši smučarji takoj podali na bojno polje po medalje in klobase v Delnice, kjer so bile mednarodne gozdarske tekme v veleslalomu in tekih v

okviru Alpe-Adria. Svojih uspehov niso obesili na veliki zvon in ne vemo, ali so se manekeni razkazovali z medaljami ali se le gostili s klobasami.

To je torej že bilo. Kaj pa še bo? Smo tik pred tradicionalnim gozdarskim plesom, ki bo tudi letos pri Brančurniku. Verjamem, da skrbni možje svoje najdražje že presenečajo s plesnimi toaletami ali čevlji. Veselje mora biti.

Tovarna ivernih plošč je pred veliko novo investicijo. Kaj bo to, kako veliko bo in kje bo pa tudi ob kod bo surovina, sedaj, ko je prišla v modo »zelena energija«, ki pri surovini konkurira iverici, bodo nam in javnosti povedali na posvetovanju proti koncu aprila.

Maja si bomo ogledali novo žago Gozdnega gospodarstva Slovenj Gradec v Otiškem vrhu in ob tej priliki obiskali tudi Tovarno ivernih plošč, kjer so vložili velika sredstva za varstvo okolja.

Maja, ko je teden gozdov, si želimo preživeti lep dan z učenici šole za gostinstvo in lesarstvo.

Junija se nam bo predstavila Natura 2000, naravovarstveni program, ki ima za cilj ohranitev najdragocenejših in najpomembnejših naravnih okolij.

Letos jeseni bomo obiskali pahnike gozdove na Pohorju in se pogovarjali o rezultatih polstoletnega strokovnega ravnanja z njimi.

Letos je tudi petdeseta obletnica izdelave gozdnogospodarskega načrta Gozdnogospodarske enote Radlje ob Dravi, ki je bil začetek sistematičnega urejanja vseh gozdov v območju.

Po vročem poletju se bomo zbrali na športnem srečanju. Pripravili bomo tudi republiško teniško prvenstvo gozdarjev.

Lansko posvetovanje, ki je bilo namenjeno ohranitvi grebena Pohorja med Kopami in Roglo, je in ni rodilo rezultatov. Pred štirnajstimi dnevi sem bil na Črnem vrhu in videl: na lepem travniku

pred planinskim domom je sedaj blatni dol, ki so ga naredili avtomobili, ki tam parkirajo, reklamnih platen, ki pač niso v okras, je sedaj še več, vse črne gradnje še stojijo in morda je še katera več, po Pungartu in proti Ribniški koči se sprehajajo številni psi in drvi-jo in smradijo številni sankarji na motornih saneh, videl pa sem tudi že prostorski plan z vrisano »turistično cesto«; tiho in učinkovito so opravili to delo, le kdo bi spraševal in razburjal ljudi. In dobra novička? Več ljudi mi je reklo: tisto z zaščito Pohorja ste pa dobro napravili. To nas tudi obvezuje. Jeseni bomo pripravili delavnico na to temo. Ne bomo vzdignili rok in se pustili oropati lepote, zaradi nas in zaradi naših otrok.

Jeseni si bomo prizadevali pripraviti vsaj enodnevno ekskurzijo. In jeseni bo tudi občni zbor društva.

Kar dosti želj se je nabralo. Poizkusili jih bomo čim več uresničiti. ▲



Foto Peter Vermik

KOROŠKO GOZDARSKO DRUŠTVO OB VSTOPU V EVROPSKO UNIJO

IDA ROBNIK

V mesecu marcu je Koroško gozdarsko društvo organiziralo okroglo mizo z naslovom »Koroško gozdarstvo ob vstopu v Evropsko unijo«. O tem, kako smo pripravljene gozdarji in naše organizacije in kaj pričakuje stroka v novih pogojih, so pripravili referate vodje gozdarskih organizacij, direktor Tovarne ivernih plošč, vabilu pa se je odzval tudi poslanec v državnem zboru Janez Komljanec.

Vodja Zavoda za gozdove Slovenije, Območne enote Slovenj Gradec spec. Milan TRETJAK je v svojem izvajanju poudaril temeljna načela gozdarske stroke, ki je v Sloveniji organizirana kot javna gozdarska služba po Zakonu o gozdovih, ki so: sonaravnost, trajnost in večnamenskost. Rezultati dolgoletnega dela so v primerjavi z državami v EU bogati, pestri, stabilni gozdni ekosistemi, s katerimi smo lahko vzor marsikateri evropsko razvitejši deželi. V koroških gozdovih se je lesna zaloga v zadnjih tridesetih letih povečala z 235 m³/ha na 303 m³/ha ali za 28,9%; tako imamo za dobre štiri milijone m³ več lesne mase kot v letu 1970.

V državah EU prevladuje gozdarska služba javnega (zlasti državnega) sektorja, poudarjena je javna skrb za gozdove (ekološke in socialne funkcije gozdov so pomembnejše od gospodarske). Pri nas je v javni gozdarski službi bistveno manj zaposlenih, kot v povprečju v državah EU (6,3 gozdarja na 10.000 ha gozdov, drugod pa med 11 in 22 strokovnih gozdarskih kadrov na isto enoto).

Ciljem opravljanja javne gozdarske službe v zasebnih in državnih gozdovih Zavod za gozdove Slovenije dodaja še:

- naravovarstveni nadzor (po že sprejetem Zakonu o ohranjanju narave),
- naravovarstveno upravljanje zavarovanih območij,
- gospodarjenje z divjadjo v gojitvenih loviščih (z večino gospodari Zavod za gozdove Slovenije že po sprejetem zakonu o divjadi in lovstvu v letu 2004),
- upravljanje državnih gozdov (velik del nalog Zavod za gozdove Slovenije že opravlja po pogodbi s Skladom kmetijskih zemljišč in gozdov),

• izvajanje nalog v javnem interesu pri razvoju podeželja, itd.

Razvoj javne gozdarske službe bo potekal v okvirih primerljivih javnih upravnih služb v državah EU ob upoštevanju specifik države Slovenije.

Slovenski gozdarski strokovnjaki ugotavljajo in predlagajo, da bi bilo smiselno in potrebno za dobro delovanje služb, ki pokrivajo področje naravnih virov, oblikovati Ministrstvo za naravne vire.

Direktor Gozdnega gospodarstva Slovenj Gradec d.d. Silvo Pritrznik je v svojem referatu govoril o tem, kako naravno bogastvo – les ovrednotiti v skupnem evropskem okolju in hkrati ohraniti naše gozdove kakovostne in zdrave z dosedanjim načinom sonaravnega gospodarjenja. Cilj družbe je doseči najvišji cenovni razred pri trženju gozdno – lesnih proizvodov; vse ostalo bi bil neuspeh in razvrednotenje našega gozdnega bogastva.

Gozdno gospodarstvo že sedaj trguje z državami, članicami EU, pretežno z žaganim lesom. Tržne aktivnosti so usmerjene na sosednje države, predvsem zaradi visokih transportnih stroškov. Povezujemo se z avstrijskimi korporacijami, s katerimi bomo z našim programom konstrukcijskega lesa dopolnjevali njihovo prodajno mrežo v Evropi. Izkoristili pa bomo tudi prednosti, ki jo imamo na področju trgovanja s Hrvaško pred ostalimi evropskimi državami.

V primerjavi z razvitejšimi evropskimi državami bo potrebno pri nas na področju gozdarstva in primarne lesne predelave spremeniti odnos do dela, delovne kulture,

vodenje, organizacijo, logistiko in tehnologijo. V Gozdnem gospodarstvu smo že v letu 2002 začeli z uvajanjem procesa nenehnega izboljševanja poslovanja podjetja z metodo 20 ključev, s katero bomo v nekaj prihodnjih letih dosegli nivo razvitejših držav.

V nadaljevanju je Silvo Pritrznik seznanil udeležence posveta o izgradnji nove žagalnice v Otiškem vrhu, ki smo jo končali ravno pred vstopom v evropsko skupnost.

Na področju gozdarske proizvodnje vsaj v začetku vstopa v EU ni pričakovati nekih bistvenih sprememb.

Svoj referat pa je zaključil z besedami: »V podjetju nam je popolnoma jasno, kaj naj delamo in kaj naj prodajamo. Doseči moramo stalno, visoko raven kakovosti in učinkovitosti izvedenih storitev in produktov. Usmerjeni smo k rezultatom, osredotočeni na kupca in na nenehno pridobivanje znanja in uporabo le – tega. Razvijamo partnerstva in se trudimo biti popolnoma odgovorni do poslovnih partnerjev in skupnosti, v kateri živimo. Zavedamo se, da je posameznik še vedno najpomembnejši in edini, ki ustvarja vrednost, da je pomembna trajna, visoka motivacija osebja, za kar je odgovoren vodja, prisotnost pravih informacij in dobri delovni odnosi.

Prihajajoči vstop Slovenije v EU ali še bolje Prihod EU v Slovenijo je vsekakor za naše podjetje priložnost in tveganje.«

Jože JEROMEL, vodja oddelka za gozdarstvo pri ZGS je v svojem izvajanju izrazil bojazen kmetijcev, da bodo izgubili velik del su-

erenosti pri oblikovanju trgovinske politike. Naše kmetijstvo bo hendikepirano zaradi razdrobljenosti.

Proračun EU namenja 45% sredstev področju kmetijstva. Pomembno bo, kako bomo uspeli dobiti ustrezen delež teh sredstev.

Že v letu 2003 je Slovenija uspela pridobiti sredstva od Agencije za kmetijske trge za razvoj podeželja za različne subvencije, še več pa pričakuje v letošnjem letu.

Na področju mednarodne menjave bodo spremembe na področju carinskega izvoza, saj bo menjava znotraj držav EU tekla kot notranja trgovina, zunanja menjava pa bo potekala z državami bivših južnih republik.

Kmetije kot lastniki gozdov bodo tudi na tem področju občutili velike spremembe, saj je prebiralni način gospodarjenja z gozdovi pri nas neprimerno dražji, pa tudi po tehnološki plati zaostajamo za drugimi evropskimi državami. Zakon o gozdovih lastnikom gozdov več omejuje kot omogoča, zato kmetije pričakujejo več subvencij.

Poslanec v državnem zboru Janez KOMLIJANEC je navezal svoj referat na prejšnje in dejal, da vstopamo v EU kot najbolj razvita in najbolj pripravljena država. Do leta 2006 pričakujemo 4, 6 milijonov evrov pomoči za različna področja, vprašanje je le, ali jih bomo znali izkoristiti oziroma sploh dobiti s pravočasno pripravljenimi projekti.

Meni, da bi se morali v Sloveniji bolj zavedati vrednot gozda in postaviti cilje, ki so nacionalnega interesa.

Svoj prispevek je dodal še Danilo RANC, direktor Tovarne ivernih plošč Otiški vrh, enega največjih porabnikov lesa v Sloveniji. V uvodu je izpostavil modro gospodarjenje naše gozdarske stroke z gozdovi, ki je ohranila in plemenitila naše naravno bogastvo in izrazil javno kritiko nacionalnih energetskih programov. Meni, da je iracionalno, da bi v Sloveniji povečali porabo biomase veliki porabniki. Tovarna ivernih plošč želi les predelati s čim večjo dodano vrednostjo in več zaposlenimi in tako ohraniti narodno naravno bogastvo in z delom omogočiti socialno varnost za zaposlenimi. ▲

Okrogla miza na temo "Koroško gozdarstvo ob vstopu v Evropsko unijo"



Foto: Ida Robnik

Izdaja:

Gozdno gospodarstvo Slovenij Gradec, d.d. 2380 Slovenj Gradec, Vorančev trg 1

zani: direktor Silvo Pritržnik, univ.dipl.inž.gozd.

Telefon: 88/ 43-332, faks: 88/ 42-684, E-mail: viharnik@gg-sg.si

Odgovorna in glavna urednica: Ida Robnik

Uredniški odbor: Marlena Humek, Gorazd Mlinšek, Jože Potočnik,

Ida Robnik in Brane Širnik

Lektorica: Marta Krejan

Idejna zasnova in grafično oblikovanje: Marlena Humek

Priprava za tisk: Forma Hutter, Maribor

Tisk: ZIP CENTER, Ravne na Koroškem

Vse pravice pridržane, © Gozdno gospodarstvo Slovenij Gradec 2004.

Fotografije in teksti © avtorji

Oblikovalska zasnova Viharnika: Peter Vernik

Avtor fotografij na naslovnici in zadnji strani: Peter Vernik

Na podlagi mnenja ministrstva za informiranje z dne 30.1.1992 je Viharnik

produkt informativnega značaja (točka tarifne številke 3).

ZA DOLGO IN BREZSKRIBNO ŽIVLJENJE



Jabolko je vir mineralov in drugih varujevalnih zdravil. Peklin, ki je v njem, znižuje holesterol. Flavonoidi preprečujejo bolezen srca in ožilja, nabrekli vlaknine pospešujejo prebavo, tanin varuje zobe in dlesni... Pojejte vsak dan dve jabolki.

Številnih vitaminov, transnih snovi, ki

ZLATA NALOŽBA
življenjsko zavarovanje!

Zlata naložba je kvalitetno in celovito življenjsko zavarovanje. Ni vključuje tudi vse prednosti in ugodnosti dolgoročnega varčevanja. Z njo si boste zagotovili bogatejšo jesen svojega življenja. Če se vam kaj pripiše, pa svojim najboljšim omogoči socialno varnost in neodvisnost. Izbrati lahko med številnimi oblikami in možnostmi zavarovanja, tako da bo Zlata naložba resnično ustrezala vašim željam in potrebam. Po preteku zavarovalne dobe (ob odčitvu) pa vam ostane le še odločitev, kako vam naj izplačamo zavarovalno vredno. V enkratnem znesku ali rentno?

Novi! Zlata naložba z razširjenim dodatnim jamstvom za hujšo bolezen.



P.S. Dije boste živeli, dije boste uživali rento Zlata naložba.

Zavarovalnica Maribor d.d., PE Slovenj Gradec

Francetova ulica 7, 2380 Slovenj Gradec, tel.: 02/881 27 00, faks: 02/881 27 37, e-mail: pe-slovenj-gradec@zav-mb.si

ZGODOVINA GOZDOV PLEŠIVCA

AVGUST KUNC, univ.dipl.inž.gozdarstva, Zavod za gozdove Slovenije, Območna enota Slovenj Gradec

Gozd je eden izmed ekosistemov, ki nam v veliki meri omogočajo spoznati in razumeti naravo in življenje v njej. Gre za izredno zapleten in medsebojno povezan organski kompleks. Nemoteno delovanje je odvisno od usklajenega delovanja posameznih delov (voda, živali, drevesa ...). To je možno doseči samo v zdravem, naravnem gozdu, kjer zunanji vpliv (zlasti človeka), ne poruši teh naravno postavljenih odnosov.

V preteklosti so bili ti zunanji vplivi že iz zgodovinskih vzrokov različni.

Zgodovina plešivskih gozdov je pestra, vendar o njej zaradi skromnih podatkov nimamo veliko napisanega.

Vsekakor je imelo močan vpliv na te gozdove združbeno dogajanje skozi čas.

Na južnih pobočjih, bolj zložitnih terenih, so v stoletjih nazaj nastale samotne visokogorske kmetije. Zaradi velikega števila ljudi na kmetijah so obdelovalno zemljo pridobivali s krčenjem in požiganjem gozda (novinarjenje). V prvi polovici 19. stoletja sta imeli na plešivske gozdove močan vpliv tudi živinoreja in ovčereja, saj gozd za kmeta praktično ni imel nobene vrednosti. V tej dobi je bil večji del južnih pobočij Uršlje gore in Kope spremenjen v pašnike. V drugi polovici 19. stoletja pa so zaradi velikih zaposlitvenih možnosti izven kmetijstva začele te kmetije propadati (v letih 1865-1899 je bila zgrajena železnica Celovec-Maribor, Dravograd-Velenje-

Celje). Kmetije so pokupili veleposessniki in drugi bogataši. Kakor je prej kmet gozd krčil za potrebe pridobivanja hrane in živinoreje tako se je sedaj začel proces ponovnega zaraščanja teh površin.

O kakšnem urejenem gospodarjenju prejšnjih posestnikov v gozdarsko-gospodarskem smislu na moremo govoriti. Prvo načrtno gospodarjenje s temi gozdovi se začne leta 1929, ko je bil za gozdove Uršlje gore in Plešivske kope izdelan načrt Urškin dvor (za 935 ha gozdov). Če primerjamo podatke iz tega načrta s stanjem v načrtu 68 let kasneje, vidimo, da se je delež gozdov povečal z 935 na 1148 ha. Prav tako se je povečal delež odraslega gozda, in sicer s 742 na 1138 ha, ni več goličav, katerih je bilo leta 1929 12 ha. Prav tako so se ti gozdovi okrepili v smislu povečanja lesne mase s 141 m³/ha na 300 m³/ha.

Medtem ko so bila prisojna in bolj ravna pobočja gozda v preteklih stoletjih pod močnim vplivom kmetijstva in industrije, je na strmejših in osojnih legah gozd ohranil prvotno podobo. Opuščene kmetijske površine so bile v času prosvetljenega absolutizma posejane in posajene pretežno s smreko. Bukev, ki je po naravi prisotna v teh gozdovih, je bila posekana in se je zaradi tega na južnih pobočjih višjih leg ohranila večinoma le posamično.

Gozdovi umetnega nastanka s prevladujočo drevesno vrsto smreko so na rastiščih, kjer bi



moralo biti po naravi več bukke in jelke, slabše mehansko in biološko stabilni, bolj podvrženi naravnim katastrofom (snegolomom in vetrolomom, napadu podlubnikov). Zato gre usmerjanje razvoja gozdov spet v smeri naravne strukture drevesnih vrst, kot po naravi sodijo na to rastišče.

V soteski Kaštel se spoznaš s podobo gozda, kot ga je izoblikovala narava in ne človek. Od Plešivca do Vernerce je podoba gozda slika človekovih vplivov v preteklosti. V okolici lovske kočje Podgorje je v večini primerov spet naravna podoba gozdov.

Če je v začetku plešivski gozd človeku predstavljal prostor, kjer je s krčenjem površin pridobival hrano in pasel, kasneje pa prostor za pridobivanje lesa, mu v današnji potrošniški družbi pomeni veliko več.

Ko so se kmetje v drugi polovici 19. stoletja selili v mesta in zapuščali gozdni prostor Plešivca, se še zavedali niso, kaj bo jim ta gozd posredno nudil v prihodnosti.

V veliki meri so gozdovi Uršlje gore naravni zadrževalniki, ki varujejo nižje ležeča področja pred plazovi in erozijo (hudo-urniško divjanje po Kaštelu leta 1995).

Gozdovi Uršlje gore, Plešivca in Razborja skrivajo bogate zaloge prepotrebne pitne vode za mesto Slovenj Gradec, kjer se koncentracija poseljenosti in s tem potrebe po vodi nenehno povečujeta. Površina vodozbirnih območij na teh področjih znaša 2390 ha.

Gozdovi Plešivca so pomemben rekreacijski prostor za obiskovalce, ki jim omogoča direktni stik z naravo, mir in spremembo okolja. Skozi te gozdove pelje na Uršljo goro znana romarska pot, kjer z malo pozornosti naletite na pašniške svečnike (smreke), ki tudi pričajo o zgodovini gospodarjenja v tem prostoru.

Najbolje se boste s krajino, gozdovi in njegovimi vlogami spoznali kar sami, če se podate po Gozdno-turistični poti Plešivca. ▲

LESNA TIP OTIŠKI VRH S KONTINUIRANO STISKALNICO V EVROPO

BARBARA GAŠPER

V četrtek, 22. aprila je v Slovenj Gradcu potekal strokovni posvet na temo »Razvoj ekološke proizvodnje in zagotovitev konkurenčnosti Lesne TIP ob vstopu v Evropsko Unijo«, ki sta ga s skupnimi močmi organizirala Koroško gozdarsko društvo in Lesna Tovarna ivernih plošč Otiški Vrh.

Posveta so se udeležili številni strokovnjaki lesarske in gozdarske stroke v slovenskem merilu, med drugim tudi dr. Niko Torelli z Gozdarskega inštituta Ljubljana in prof. dr. Saša Pirkmaier, nekdanji profesor na Biotehnični fakulteti v Ljubljani.

Na srečanju so bili predstavljeni trije referati. Vodja Območne enote Zavoda za gozdove Slovenije Slovenj Gradec, spec. Milan Tretjak je izpostavil problematiko surovinskega zaledja gozdov, pod naslovom »Proizvodna zmogljivost gozdov«, predstavnik Lesne TIP Otiški Vrh pa sta predstavila načrtovane aktivnosti tovarne ivernih plošč in sicer Jože Prikeržnik s prispevkom »Razvoj ekološke proizvodnje ivernih plošč v Lesni TIP z vidika celovite izrabe lesa« in Zdenko Konečnik z referatom »Predstavitev projekta investicije v kontinuirano stiskalnico za celovito izrabo lesne biomase v proizvodnji ivernih plošč.«

Uvodoma sta zbrane nagovorila predsednik Koroškega gozdarskega društva, Drago Zagorc in direktor Lesne TIP Otiški Vrh, Danilo Anton Ranc, ki je poudaril pomen društva kot organizatorja strokovnih druženj in posvetovanj o gozdarstvu in lesni industriji. V lesni panogi in še posebej v koroški »lverki« je v zadnjem času dokaj živahno, saj se precej krešejo mnenja okrog sprejemanja nacionalnega energetskega programa, ki favorizira uporabo kvalitetne biomase v energetske namene in tovarno ivernih plošč ter njej sorodne dejavnosti spravlja v neenakopraven položaj in ogroža konkurenčnost le-teh na trgu.

Direktor TIP, Danilo Ranc je poudaril, da je investicija v kontinuirano stiskalnico največja dosedanja investicija po izgradnji tovarne, v višini ca. 15 mio EUR in za industrijsko predelavo 500.000 m³ lesne biomase v 300.000 m³ ivernih plošč letno.

»Kontinuirana stiskalnica je osrednji najpomembnejši in naj sodobnejši stroj za kontinuirano



proizvodnjo ivernih plošč. Nova linija bo omogočila zmanjšanje porabe lesne surovine, energije, lepila in vseh ostalih stroškov za 15 %. To je optimalno postrojenje za integralno izrabo lesa v industrijske namene, saj gre za optimiranje tako energetske in industrijske porabe lesne surovine«, je povedal direktor TIP, Danilo Ranc.

Investicija je tudi odgovor kratkoročnim interesom energetikov, ki bi kvalitetno lesno biomaso pokurili. »Načrtovane investicije energetikov za uporabo kvalitetne lesne biomase v energetske namene so zgrešene in dolgoročno škodljive za lesno industrijo Slovenije. Investicije bazirajo na napačnih ocenah lesne biomase, neupoštevanju posebnosti Slovenskega sonaravnega načina gospodarjenja z gozdovi in favorizirajo les kot energetski vir za enkratno uporabo«, je še dodal Ranc.

V nekaterih nestrokovno pripravljenih študijah energetikov poizkušajo s pristranskimi podatki razvrednotiti lesno industrijo v Sloveniji in jo prikazati kot nepomembno in neperspektivno panogo. Vprašanje je, kje je strategija razvoja lesne industrije Slovenije in kako je mogoče, da država dopušča prevladovanje interesov energetikov predvsem na račun lesne industrije, ki zaposluje 25.000 delavcev.

»Ob vstopu v Evropsko unijo želimo predvsem nakazati smeri in možnosti razvoja lesne industrije, voljo, zanos, ideje, predvsem pa pogum, da se lotevamo projektov, ki so bili do nedavnega zgolj želje, danes pa postajajo realnost. Naše osnovno vodilo je, da naše največje naravno bogastvo - les postane izziv in priložnost Slovenije s predelavo v lesni industriji, ne pa energetski vir za enkratno uporabo«, je še povedal direktor tovarne ivernih plošč.

Spec. Milan Tretjak je izpostavil dejstvo, da v Sloveniji, kjer je les najpomembnejša naravna surovina, dejanski posek lesne mase v zadnjih desetih letih ne dosega možnega poseka (78 % realizacija možnega poseka), poleg tega se proizvodna zmogljivost gozdov večja, višina možnega poseka narašča, kljub temu pa je zagotovljena relativno visoka stopnja akumulacije lesne zaloge (1/3 prirastka lesa). Cene lesa so relativno nizke, zato proizvodni stroški presegajo vrednost prodajne cene manjvrednega lesa. Poudaril je tudi, da dosega sofinanciranje vlaganj v gozdove iz proračuna RS le dve tretjini načrtovanih po strokovnih načelih stroke, zato je ogrožena izvedba Programa razvoja gozdov v Sloveniji. G. Tretjak je nanizal možne rešitve, s katerimi so se strinjali tudi ostali udeleženci posveta in sicer: spoštovanje sprejetega Programa razvoja gozdov v Sloveniji, zagotavljanje predvidene višine finančnih sredstev iz proračuna Republike Slovenije, sofinanciranje pridobivanja manjvredne lesne mase (negovalni ukrep), optimalen pristop do lastnika gozda (Kmetijsko-gozdarska zbornica, ZGS, lesna industrija, itd.)

Predstavnik tovarne ivernih plošč Jože Prikeržnik in Zdenko Konečnik sta predstavila poslovanje tovarne ivernih plošč in dosedanje ter načrtovane investicijske aktivnosti.

Jože Prikeržnik je poudaril, da so v Lesni TIP v ekološko sanacijo do sedaj vložili že preko 10 mio EUR, med drugim v sušilnik iverja in mokri elektro filter. Da so proizvodni postopki naravnani ekološko, dokazuje tudi nagrada za Okolju prijazen postopek, ki jo je tovarni v jeseni 2003 podelil Ekološko razvojni sklad Slovenije. Najnovejša investicija

v kontinuirano stiskalnico pomeni predvsem veliko izboljšanje kvalitete proizvodov, zmanjšanje emisij lesnega prahu, bistveno zmanjšanje stroškov proizvodnje ter seveda povečanje kapacitet. Aktivnosti in prizadevanja tovarne vodijo k uresničitvi vizije postati vodilni proizvajalec ivernih plošč z ekološko naravnano proizvodnjo na območju JV Evrope.

Zdenko Konečnik je podrobneje predstavil načrtovano investicijo v kontinuirano stiskalnico in njene značilnosti. Proizvodnja ivernih plošč je velikoserijska, kapitalno intenzivna, energetska zahtevna in ekološko naravnana, zato je naložba še toliko bolj pomembna. Tehnološki parametri kontinuirane stiskalnice so: dolžina 34m, širina 10 m, dolžina celotne linije 200 m, možna širina plošč 2.150 mm. Učinkovitost naložbe je predvsem povečanje kapacitete in znižanje stroškov za ca. 15 % na enoto, kar govori v prid novi investiciji. Dodana vrednost se bo povečala za trikrat, povečal se bo delež pokrivanja toplotne energije iz lastne proizvodnje, ter uporaba lesne embalaže, zmanjšala se bo poraba lesne biomase na enoto, večji pa bo tudi prihranek energije. Prav tako pa ni zanemarljiva nadomestitev virov energije z obnovljivimi viri. Pomemben je tudi podatek Evropskega združenja proizvajalcev plošč, ki govori v prid industrijski izrabi lesne biomase, saj je dodana vrednost pri industrijski predelavi lesa 1.044 EUR/tono, pri energetski izrabi pa le 118 EUR/tono.

Tovarna ivernih plošč, ki je edina tovrstna v Sloveniji, trenutno izvozi 50 % svojih proizvodov in to največ na trge bivše Jugoslavije. Nove investicije bodo tako tovarni omogočile enakovrednejši nastop na tujih trgih ter večjo konkurenčnost tujim proizvajalcem ivernih plošč.

Strokovni posvet se je zaključil z mislijo: »Snovalci gospodarske strategije v Sloveniji bi morali spredvideti pomen lesne industrije, spoštovati Program razvoja gozdov v Sloveniji, zagotavljati finančna sredstva za sofinanciranje pridobivanja manjvredne lesne mase in podpreti industrijsko izrabo lesne biomase ter preprečiti prelivanje proračunskega denarja v energetiko s podpiranjem projektov, ki kvalitetno lesno biomaso preusmerjajo iz lesne industrije v energetska izraba.« -

L E S Z A R E S - ▲



ZVEZA HRANILNO KREDITNIH SLUŽB
SLOVENIJE, p.o. LJUBLJANA
POSLOVNA ENOTA SLOVENJ GRADEC
Telefon 02 883 93 00

Blagajniška mesta:

Slovenj Gradec, Celjska 7
Mislinja
Dravograd
Radlje ob Dravi
Prevalje

tel. 02 88 39 313
tel. 02 88 50 210
tel. 02 87 70 140
tel. 02 87 70 150
tel. 02 87 50 220

V naši hranilno kreditni službi vam nudimo zaupno, zanesljivo, varno in gospodarno urejanje vaših denarnih zadev. Poslujemo s poslušom za vsakega komitentata.

VARČEVANJE

Ponujamo ugodne obrestne mere za vse vrste vezanih tolarških depozitov.

TRANSAKCIJSKI RAČUNI:

- za samostojne podjetnike, društva
- za imetnike dopolnilnih dejavnosti na kmetijah
- za fizične osebe

**NOVA PONUDBA:
HRANILNA KNJIŽICA OBROČNEGA VARČEVANJA
KREDITI:**

- vse vrste dolgoročnih in kratkoročnih kreditov, ugodno tudi za nakup kmetijskih zemljišč

DODATNA PONUDBA.

- **MAGNA** kartica
- plačilna kartica **ACTIVA** - možnost dviga gotovine na bančnem avtomatu
- vplačilno mesto za **vzajemne sklade KD Investments (GALILEO, RASTKO, KD BOND)**
- zavarovalniške storitve za zavarovalniško hišo **SLOVENICA**

OHRANJAMO TRADICIJO IN SKRIBIMO ZA RAZVOJ!

LETOVANJE GOZDARJEV V LETU 2004

Zaposleni v Gozdnem gospodarstvu Slovenj Gradec bodo v letu 2004 lahko preživljali svoj dopust po ugodnih cenah v prikolici v Novem Gradu, v apartmaju v Moravcih in kot že prejšnja leta v hotelu Histriion in Vile park v Portorožu.

V Novem gradu bo možno letovati od 1. maja do 30. septembra. Izmene bodo desetdnevne. Cena za letovanje bo pred in po sezoni, to je v maju in septembru 35.000 SIT, v sezonskih mesecih junij, julij in avgust pa 45.000 SIT. Prijave zbira tajnica gozdarskega poslovnega centra **Mojca Sovič**.

V Moravcih se boste menjavali na sedem dni. Cena na dan je 6.000 SIT. V ta znesek sta vključeni dve vstopnici za bazen. Prijavite se lahko pri tajnici družbe Gozdno gospodarstvo **Cvetki Brezovnik**.

Sindikata Gozdnega gospodarstva Slovenj Gradec, d. d., prodaja prikolico, ki stoji v toplicah Čatež. Interesenti za nakup pokličite Petra Tasiča (041 625 174), ki vam bo posredoval vse ostale informacije.

Peter TASIČ

Nepogrešljivo kot ...



**TURISTIČNO
ZAVAROVANJE
Z ASISTENCO
V TUJINI
ZAVAROVALNICE MARIBOR**



ŽIVLJENJE GRE NAPREJ IN MI Z VAMI



Zavarovalnica Maribor d.d., PE Slovenj Gradec
Francetova ulica 7, 2380 Slovenj Gradec
telefon: 02/881 27 00, faks: 02/881 27 37,
e-mail: pe-slovenj-gradec@zav-mb.si



* 1938
+ 2004

MARIJA PEŠL

Prišla je pomlad in sonce bo vse močnejše ogrevalo zemljo, da bo vsa narava ozelenela, se obarvala v zeleno in zacvetela; da bo cvetoča prav taka, kot jo je imela najraje naša žena, mamica, bica in sestra Marija Pešl, rojena Mori, 19. 10. 1938 na Kozjem vrhu pri Zakeržniku. Morda je prav zato kot kmečka hči tako ljubila pomlad, ko zorane njive dišijo po sparjeni zemlji in kličejo po semenih, po delu, ki ga na kmetih nikoli ne zmanjka. Pa ji je zemlja že v rani mladostičila znoj in veter ji je hladil žuljave roke. Zemlja, ki jo je tako ljubila, ji je popila ogromno življenjskih moči, a je s tisto pravo materino ljubeznijo in s kmečko trmo, brez katere na takih strminah gotovo ne gre, vse skupaj le zmogla.

V januarju leta 1963 je v velikem snegu vodila le ozka gaz v dolino Drave k cerkvi sv. Magdalene, ker sta si pred bogom in veliko svati z možem Poldijem dahnili tisti »DA« in prosila nebeškega očeta za srečen zakon. Svatje pa so jima zaželeli veliko otrok in biserno poroko. Res sta bila presrečna, ko so prihajali otroci: najprej Ivan, pa Oto in še Franc. Vse sta vzgojila v pridne in delovne. Sama sta jim bila vsekoli za vzgled s svojo pridnostjo in delavnostjo, saj je bilo toliko potrebnega postoriti na tej strmi domačiji. Najprej cesto do hiše, pa elektriko, da je zamenjala tisti dizelski motor, ki je tako rohnel. In zaropotal je mešalec za beton, da sta lahko obnovila hišo in hlev, pa nakupila stroje, da je bil prirastek pri živini večji. Od zore do mraka je grebla po zemlji in pri živini, da je kmetija že na daleč kazala podobo dobrih in pridnih gospodarjev. Številne dehteče rože pa so govorile o skrbni gospodinjici, o ljubezni v družini, saj se prav z ljubeznijo doseže skoraj nemogoče.

Še kako se je razveselilo Mickino srce, ko je sin Ivan pripeljal ženo Manjo in sta tako mlada, polna ljubezni zagospodarila in vsaj malo razbremenila Mickine žuljave roke in bolno srce, ki so ga leta dodobra utrudila. Veselila se je dni, ko je postala bica: najprej Mirjani, pa Danijeli in še Leonu; vnukom, na katere je tako rada pazila in jim pomagala. Ponosna je bila na svojo snaho Manjo, ko sta skupaj pripravljali kmečke dobrote in z njimi večkrat sodelovali na razstavi na Ptuju, kjer sta prejeli kar nekaj priznanj, med njimi tudi zlato za domači kruh. S tem sta dokazali, da se sloga in sodelovanje starih in mladih gospodarjev še kako izplačata – na vseh področjih so vidni uspehi.

Obiskov in mimoidočih se je naša bica vedno veselila, jih vabila v hišo za veliko kmečko mizo, na kateri je vedno dišal dober domač kruh s priboljški in kozarcem mošta. Pa ko je klicala svoje domače s polja na kosilo ali večerjo, so že na daleč dišale njene dobrote, saj je dobro in skrbno bicino srce klub svoji boleznimi mislilo le na to, kako pomagati mladim, da jim bi bilo na teh strminah vsaj malo lažje. Po tihoma se je zahvaljevala nebeškemu očetu za tako pridne naslednike, da so vztrajni in delovni, kot sta bila z možem Poldijem, in da nadaljujejo delo na takih strminah.

Ko smo se ob zadnjem slovesu na ostriškem pokopališču v velikem številu poslovili od tebe, so številne rože, ki si jih imela tako rada, govorile, da so te imeli vsi radi, da je hišno ime Brijelovih daleč znano in vidno vsakemu očesu, da tu prebivajo rodovi dobrih, poštenih in delavnih gospodarjev, za katero ime si v vseh teh letih prav ti toliko doprinesla, ko si skrbela za toplo ognjišče in družinsko srečo.

Srca jočejo, v dušah je neizmerna žalost. Pa vendar – nositi je treba to smrt z zavestjo, da se je naša Micka v polni meri razdajala na vse strani in do konca. Kar težko je verjeti, da smrt stre tudi take ljudi, ki jim je življenje ves čas napolnjevalo delo, skrb in ljubezen.

Misel vrta, ostraja je. Žene, mamice, bice in sestre ni več. Ostalo bo njeno delo. Ostali bodo spomini. Smrt jih ne more uničiti, iztrgati. Ostal bo njen topel glas, s katerim je vabila svoje najbližje, svoje najdražje: »Le še pridetel!«

Stefan Smolar



* 1926
+ 2004

JOŽE TASIČ

Iz slovenjegraške bolnišnice nas je globoko pretresla in ožalostila vest, da smo izgubili prijatelja in sokrajana, s katerim smo preživljali lepe pa tudi trde življenske poti. Jože Tasič je po poti življenja potoval 78 let. Na to življensko pot je stopil 10. januarja 1926 v družini, kjer so bili štirje otroci. Starša Franciška in Vinko sta bila delovna in pridna, svojo pridnost in delovne navade pa sta prenašala na svoje otroke, s čimer jima je uspelo, da sta jih vzgojila v pridne in poštene. Življenska pot Timovšekovega očeta se je pričela oblikovati tako kot pri vseh kmečkih in bajtarskih otrocih na paši, s pastirskimi doživetji in na poti v osnovno šolo, ki mu je širila prva osnovnošolska obzorja. Ko je zapustil šolske klopi, je pričel razmišljati o poklicu in o nadaljnjem življenju.

Mnogim kmečkim in bajtarskim otrokom v tistih letih zaradi pomanjkanja denarja ni bilo dano, da bi prišli do svojega poklica, zato so morali kmalu prijeti za vsako delo, to pa jih izučilo v pridne in poštene. Pokojni Timovškov oče je zelo zgodaj šel služiti na Kuzmanovo kmetijo na Pako. Po odsluženju vojaškega roka se je začel ozirati za življensko sopotnico. Oko se mu je ustavilo na brhki Vetrhovi Tončki, ki jo je popeljal pred oltar leta 1949. V zakonu je mama Tončka podarila življenje šestim sinovom: Petru, Branku, Juretu, Jožetu, Silvu in Tonetu. Ker se je iz leta v leto družina večala, si je oče Jože, da je bilo dovolj kruha, našel zaposlitev med velenjskimi rudarji. Med njimi je bil nekaj let, potem pa je opravljal razna gozdarska, tesarska in druga dela po raznih krajih, kjer mu je še posebej teklo zidarsko delo. Veliko zasebnih hiš in gospodarskih poslopij je pomagal postaviti, cepil »šikle« in pokrival strehe. Še posebej pa je rad hodil na delo v gozd, kjer je podiral in tesal les, pri čemer je postal pravi strokovnjak, saj je skozi njegove roke šlo nešteto kubičnih metrov tramov in drugega obtesanega lesa. To pa še ni vse. Da je bil pri hiši še kakšen takratni dinar več, je žgal tudi apno, pri čemer prebedel nešteto noči. Ob njegovem pridnem delu pa ga je spremljala želja, da bi postal kmet. Okoli leta 1961 je na Tolstem vrhu kupil majhno Timovšekovo kmetijo, na kateri sta z ženo Tončko pričela pridno gospodariti. Da pa bi kmetijo nekoliko povečal, je vmes dokupoval pridelovalno zemljo, in za družino je bilo vedno dovolj kruha.

Ob pridnem in lepem življenju pa vmes pridejo tudi temni oblaki in žalost. To pa ga je doletelo leta 1974, ko se je pri delu v koroških gozdovih smrtno ponesrečil njegov sin Branko. Huda in boleča je bila takrat sinova tragedija in v sebi jo je nosil vse življenje. Po štirih letih sinove smrti pa mu je umrla žena Tončka in njena smrt ga je močno strla in ožalostila. Uteho je našel v svojih sinovih in pozneje v vnukih, ki so mu nudili tolažbo in mu s tem vračali očetovsko ljubezen in skrb. Ko so si sinovi ustvarjali svoja družinska gnezdeca in odšli v doma, sta z njim ostala Tone in bodoča snaha Polonca. Ko so mu pričele pešati življenske moči, mu je bilo zelo težko, saj ni mogel več pomagati sinu, svojo tolažbo in dobro voljo pa je videl v otrocih in vnukih, ki so ga redno obiskovali in mu tako krajšali tegobe starosti.

Jože si je spletel rožni venec iz mozaikov življenja in ga obesil na ljubeča srca svojih najdražjih otrok in vnukov, preden so se njegove pridne roke sklenile in umirile v večni počitek.

Naj mu bo lahka domača zemlja!

Franc Jurač



IN MEMORIAM LUDVIK MORI

Kadar koli komu oče umrje,
vsakemu prezgodaj umrje ...
A čuječemu srcu nikoli ne umrje.
Nad vami bedi in čuje!
Dr. Franc Sušnik

Ludviku Moriju za to dolgo pot

Srečno sopisec, srečno,
danes poslednjič podajša mi roko,
praznina bo v mojem srcu,
ko te srečaval več ne bom.

2

Bil si tih in skromen,
v srcu pa tako bogat,
veliko si napisal,
življenja si orisal,
neprecenljivi si nam dal zaklad.

3

Vse Viharnik je objavljaj,
kar napisal si,
ves radosten nam povedal,
kaj na Pernicah se godil!

4

Opisoval si življenje kmetov,
da klen je njihov rod,
saj zemlja znoj zahteva,
da lahko da bogat plod.

5

Rad napisal si spomine
na obletnice in rojstne dni,
pa tudi žalosten nam povedal,
če je komu smrt zatisnila oči.

6

Danes pa je roka tvoja
omahnila v smrti objem,
korak je tvoj zastal,
pisanju slovo si dal.

7

Telesno ne bomo te srečevali,
tvoj duh med nami naprej živi.
Za vse svoje tam sedaj prosiš:
»Ohranjaj mi jih ljubi BOGI«

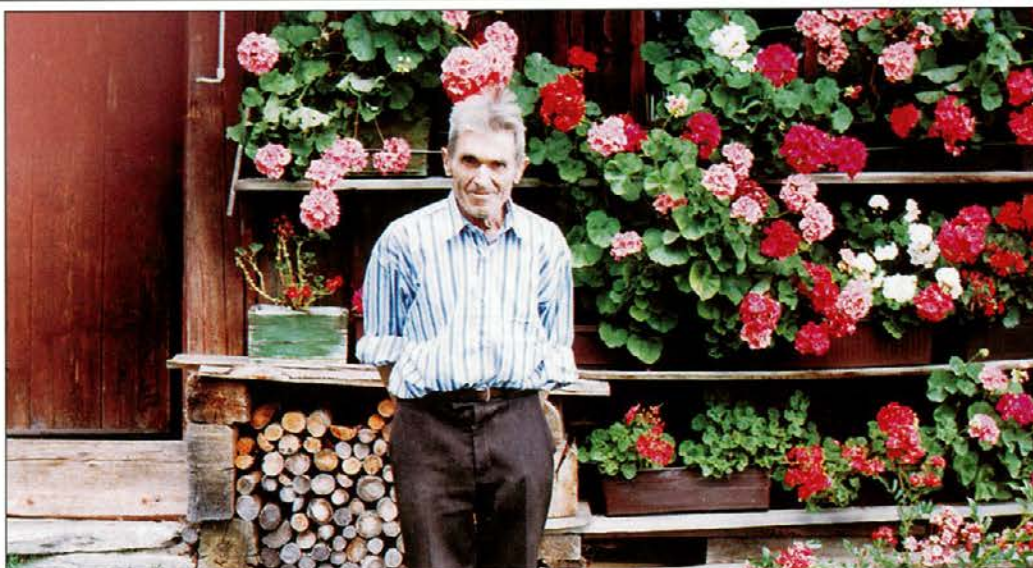
8

Ludvik, pomlad se je prebudila,
zacvetel je log in gaj,
tudi na tvojo hišico bo rož nasadila,
okna z njimi okrasila!

9

V slovesu roke si podajva,
naj veže naju spominov lepi splet,
tam kjer ni solza ne bolesti,
tam nekoč srečava se spet!

Viktor Levovnik



V času življenja kot bilke lahnó
veter te je upogibal;
na koncu poti pa kot dete rahló
v večni te sen je zazibal.

/Prijatelju Ludviku - Aleš Tacer
Rdeč nagelj – Ludviku v slovo

Droben rdeč nagelj držim v rokah. In stojim ob odprtem grobu. Sončno je, le veter od časa do časa potegne čez perniško pokopališče. Butne ob cerkev, se zavrtinči med zidovje. Tihó zastoka, zajoče in se porazgubi med grobovi.

Ojstriški pevci pojejo. Žalostno in zateglo. Dve žalostinki. Zdita se mi dolgi, brez konca. In misli poletijo nazaj...

Nekaj let je minilo, odkar sem Vas spoznal osebno. Prej sem dolga leta občudoval Vaše pisanje po raznih koroških časopisih. Največ seveda v Viharniku. Pa v Prepihu, Koroškem utripu, dokler je še izhajal. Želel sem si osebno spoznati pisca, ki tako lepo in skrbno zлага besede. Jih nato veže v stavke življenjskih zgodb. Potem sem Vam napisal pismo. In dano mi je bilo, da sem se lahko vpisal v krog Vaših osebnih prijateljev.

Vaša velika odlika je bila ljubezen do ljudi. In do materinega jezika. Do vsega, kar človeka lahko plemeniti. Bili ste tako polni vsega, iz Vas je vela zaupljivost, vera v prevlado dobrega nad zlim. Bili ste Človek optimizma.

Zvonovi zvonijo...

Ljubili ste pesem zvonov. O njih ste zlagali verze. Preproste, ljudske. Večkrat ste vzeli popotno torbo v roke in se peš odpravili po hribih Kozjaka. Poseben posluš ste imeli za starejše in bolne ljudi. Seveda, kako tudi ne, vzgojeni ste bili v lepi maniri.

Bog vedi, ali še danes znamo vzgajati v lepi maniri? Zavihlteli ste pero in zapisali, kar so vam ljudje povedali. Da ne zatone v pozabo. Da se tudi mali človek kdaj najde v časopisu. Da se ovekoveči kakšna visoka obletnica ali zlata poroka tudi na tak način. Potem ste se z avtobusom odpeljali v Slovenj Gradec. Tam ste na uredništvu Viharnika gospe Ildi oddali svoj rokopis, ki ste ga nekaj dni prej z veliko vnemo obdelovali in ga prenesli na papir. Koliko je bilo tega... Vse

ste pred dvema letoma združili v zajetni knjigi *Peró s Pernic*. Odtlej vas tako tudi kličemo...

Pevci pa pojejo...

V mestu ste se vedno ustavili v podjetju, kjer sem zaposlen. »En gospod te čaka pri vhodu,« me je takrat poklicala receptorka. Šel sem dol in – res sem videl Gospoda. Ne v fizičnem smislu in ne na Vas, ampak v Vas! Nekje znotraj, globoko. Spregovorila sva par besed, pravzaprav malo sva pokramljala, pa je bilo Vašega obiska konec. Moral sem nazaj na delovno mesto, Vi pa ste se odpravili proti avtobusni. Do naslednjega obiska...

Zvonovi zvonijo...

Že kot fantič ste bili bolehní. Razne bolezni, alergije, pljuča. Da bi bila mera polna, je prišla še ena tegoba – huda naglušnost. Pa se niste dali. Vse do zadnjega ne...

Po bolnišnicah ste se takoj spoprijateljili z zdravniškim osebjem. Slikali ste se z zdravniki in sestrami, fotografije so Vam bile dragocen spomin. Zadnjič, ko sva bila z ženo pri Vas na obisku v Topolšici, ste nama jih še zadnjikrat pokazali. In čeprav z veliko težavo, ste vstali in naredili še nekaj naših skupnih posnetkov. »Zdaj bom pa šel. V nebesa ali v pekel,« ste dejali. Drugi del stavka bolj v šali. Oba pa sva vedela, da vsaj v prvem delu mislite hudo zares.

Pevci pa pojejo...

»Eh, kaj bi, vsaj še deset let je pred Vami,« sem odvrnil. Pa sem vedel, da ni tako. Tudi vi ste vedeli...

Kakšni smo ljudje? Zakaj lažemo sebi in drugim, zakaj gojimo in dajemo lažne upe? Zakaj se sprenevedamo? Skupaj z Vami vemo in smo vedeli, da s prehodom preidete v lepše in boljše bivanje. Za vas je bilo na tem svetu trpljenja dovolj in preveč.

Zvonovi utihnejo. Pevci pospravijo note. Govorci se umaknejo. Veter obnemi.

Grude zemlje zamolklo udarijo ob les. »Prah si in v prah se povrneš...!« Prsti se razklenejo in rdeč nagelj pade v globino. Ostal bo z Vami. Simbol Vas in vašega življenja.

Srečno Ludvik, pisatelj, pesnik, mali človek z velikim srcem. *Peró s Pernic*, nasvidenje v objemu večne Svetlobe. Hvala za vse. Vaše delo ni bilo zaman. Nadaljevali ga bomo.

Prijatelj



* 1923
+ 2004

FRANC ČAS

Meseca januarja smo se na pokopališču v Šmiklavžu poslovili od Franca Časa - Kodrovega Franca iz Šmiklavža, kot so ga domačini poznali. Kot tretji izmed devetih Kodrovih otrok se je rodil pred 81 leti na Kodrovi kmetiji. Starša sta bila ponosna in vesela na svojih osem sinov in na hčerko Tončko. V letih njihovega otroštva so bili težki in hudi časi, toda starša sta skrbela in pridno vzgajala številno družino, v kateri je večkrat manjkalo kruha in drugih življenjskih potrebščin. Ko so otroci doraščali, so morali že zgodaj prijeti za delo, to pa jih je izučilo v delovne in pridne, saj so si morali kaj kmalu najti delo in si ustvariti svoje življenje. Ker je pokojni Franc ljubil naravo, se je odločil za poklic gozdarja in vse skozi je bil zaposlen kot revirni vodja pri takratni Gozdni upravi Slovenj Gradec. Delo gozdarja v tistih časih je bilo zelo težko, saj je moral spoštovati takratni strogi režim poklicne discipline. Dober je bil do ljudi, s katerimi je opravljal to odgovorno gozdarsko službo. Kmetje in gozdni posestniki se ga še danes dobro spominjajo kot sposobnega in delovnega gozdarja, ki je pri ohranjanju in gojenju gozdov znal pomagati in svetovati.

Pokojni Franca Čas je bil človek, ki nikoli ni hrepenel po bogastvu, po lepih in toplih morjih ali po avtomobilih. Njegova odlika je bila delavnost in skromnost. Ljubil in cenil je svoj domači kraj in ljudi, to pa ga je tudi vodilo, da sta si z ženo Marico na zemljišču, ki ga je dobil za doto zgradila hišo, v kateri so se jima rodili štirje sinovi: Branko, Marko, Dušan in Jože. Vseskozi je bil pokojni Franc skrbni družinski oče, dober sosed in prijatelj. Ni mu bilo dano, da bi lahko letos s svojo ženo Marico praznovala zlato poroko, katere se je med vsemi najbolj veselil, saj je vedel, da takšen jubilej dočakajo le redki zakonski pari. Njegovi najbližji po njegovi smrti vsak po svoje prebolavajo bolečino, saj je bil pokojni Franc dober mož, skrben oče, razumevajoč tast in prečudovit dedek, na katerega bodo ostali lepi in svetli spomini.

Iztekla se je njegova življenjska pot. Vsi, ki smo ga poznali ga bomo ohranili v lepem in nepozabnem spominu. Naj mu bo lahka domača šmiklavška zemlja!

F.Jurač

ZAHVALA

Ob bridki izgubi našega dragega moža, očeta, dedija, tasta in brata

FRANCA ČASA, Kodrovega Franca
iz Šmiklavža

se iskreno zahvaljujemo vsem sorodnikom, sosedom, prijateljem in znancem, ki so nam kakorkoli pomagali v težkih trenutkih ter nam izrekli sožalje in ga spremljali na njegovi zadnji poti, mu darovali vence, cvetje, sveče in za svete maše. Iskrena hvala dr. Ervinu Pečniku in patronažni sestri za humano pomoč. Hvala guvernika Vinku Šmonu in Jožetu Mirkaču za izrečene besede slovesa, gospodu župniku Tinetu Tajniku za opravljen pogrebni obred, Alji Primožič za ganljivo zapeto Avemarijo, Moškemu pevskemu zboru Kulturnega društva Podgorje za zapete žalostinke, domačim cerkvenim pevcem za zapete žalostinke med mašo zadušnico, praporščakoma in zastavo noši, Robertu Puru za odigrano Tišino ter pogrebni službi Jerneja Zaveršnika iz Šentilja pri Mislinji.

Žalujoci: Vsi njegovi



* 1931
+ 2004

FRANČIŠKA JAVORNIK

Dne 05. 02. 2004 je Rekovo domačijo ovila v žalost smrt drage mame in bice Frančiške JAVORNIK, rojene KOROŠEC, Rekove Fanike z Brd. Skrbna nega snaha Jožice ter vseh njenih ji je ohranjala vero v življenje po udarcu možganske kapi v mesecu juniju 2003. Privezani na posteljo je nasmeš hvaležnosti božal obraz ob izrazih pozornosti vseh, ki so ji nudili tisto, kar jim je vsa leta dajala ona. Žal ji je v teh mesecih pošla energija, morda prav tista, ki jo je v življenju nesebično prenašala na otroke, in smrt ji je prehitro zatisnila oči.

Rekova Fanika je bila rojena 06. 03. 1931 na Klančnikovi domačiji v Mislinji. Skromnost in zaverovanost v kmečka opravila so ji neizbrisno vtisnila že mlada leta, ki jih je begal še vojni čas. Osnovnošolsko učenost je zato morala odkrivati v slovenskem in nemškem jeziku. V šoli je bila vzorna učenka, vendar ji takratni časi niso omogočali nadaljnega šolanja. Svoje znanje je dopolnila v šiviljskih in kuharskih tečajih, kjer je uresničevala tudi svoje želje po koristnem in novem. Njena ljubezen do kmetovanja se ji je izpolnila, ko je spoznala Rekevega Ferda. Toplino in čvrstost ljubezenskih vezi sta leta 1952 okronala pred oltarjem. Tako se je Fanika kot mlada gospodinja znašla na Rekovi kmetiji. V sončne plati njune življenjske harmonije so še posebej sodili otroci. Dve dekleti in šest fantov je v letih od 1953 do 1965 povila Fanika. Na Rekovi domačiji, na tem zanjo najlepšem prostorčku pod soncem, je živela za kmetijo in otroke, katerim je podarjala svojo materinsko toplino, ljubezen in energijo. Za svojo številno družino je skrbela vzorno. Zaradi dobrote in želje pomagati vsakomur, so jo cenili vsi, katerih poti so se križale z njenimi. Med krajani Brd in med sorodniki ter znanci je bila izredno priljubljena in spoštovana. Med veliko obremenjenostjo z delom na kmetiji in skrbjo za številno družino je našla čas tudi za urejanje cerkve Sv. Magdalene v domačem kraju. Z možem Ferdom sta bila več let ključarja te cerkve.

Fanika je bila tudi dobra babica, saj je vsakemu izmed šestnajstih vnukov znala polepšati otroštvo in mladost. Kot je pred leti z zanimanjem spremljala uspehe svojih otrok na njihovih življenjskih poteh, se je veselila tudi uspehov svojih vnukov. Otrokom in vnukom je plemenitila otroštvo, bdela nad njihovo mladostjo in šolanjem, spremljala je njihove korake do lastne poti v življenje in se bila v dobro njim pripravljena odreči prav vsemu. Tudi skozi molitev je bdela nad njihovo vzgojo in jim bila kašipot skozi njihova življenja. Toplo je sprejela snaha in zete, se v zadnjih letih veselila vnukov in bila najsrečnejša v življenju, ko se je vsa številna družina ob različnih priložnostih zbrala okoli nje. Polnih petdeset let je živela le za Reko kmetijo in svojo družino. Ob vseh opravilih je Fanika vendar še našla čas za knjigo, časopis in televizijo. Rada je brala in pozorno spremljala dogodke, ki so krojili njen čas.

Pridnost, delavnost in družinska sreča pa je vendarle niso zmogle obvarovati pred težkimi življenjskimi preizkušnjami. Ko se je družina obogatila z dosežki in uspehi otrok, ko bi lahko s Ferdom zaživela na krilih hvaležnosti, jo je upognila prva. Leta 1986 ji je namreč smrt nenadoma vzela zakonskega sopotnika in lep čas si ni opomogla. Ko je leta 1992 umrl sin Jože, ji je bolečina zbrisala smeh z obraza in hudo ranila materinsko srce. Po smrti drugega sina Ferda, leta 2001, pa si ni več opomogla. Preveč je bilo bridkosti za to dobrohotno ženo in zdravje jo je zadnja tri leta vse bolj puščalo na cedilu.

V lanskem juniju jo je možganska kap privezala na posteljo. Ko je zapustila bolnišnico, so skrb zanjo prevzeli doma. Snaha Jožica ji je vsak trenutek stala ob strani, bdela nad njenimi bolečinami in ji jih lajšala s toplino in ljubeznijo. Njeni osebni zdravnici dr. Hartman-Krcnc, ki je pohitela k bolnici ob slehernem trenutku, ter požrtvovalnim sosedom, je hvalo izražal že Fanikin obraz, kaj šele beseda, ki jo je le s težavo izgovorila.

Ob njeni smrti globoko žalujejo vsi njeni, posebej hčerki Fanika in Katica, sinovi Konrad, Franc, Janez in Albert ter snaha Marina z družinami, vnuki in vnukinje ter ostali sorodniki.



ZAHVALA

Ob boleči izgubi našega dragega moža, očeta, tasta in dedka

TONETA JEHARTA

Se iskreno zahvaljujemo vsem sorodnikom sosedom, prijateljem in znancom, ki ste ga pospremili na njegovi zadnji poti, mu darovali cvetje, sveče in svete maše, nam pa ustno in pisno izrazili sožalje.

Posebna hvala zdravnikom in osebju internega oddelka splošne bolnišnice Slovenj Gradec za lajšanje bolečin ob hudi bolezni, hvala nadžupniku gospodu Francu Rataju za lepo opravljeni pogrebni obred in sveto mašo, govornikom Janiju Lampretu, Vinku Vrčkovniku in Edu Turičniku za ganljive besede slovesa.

Hvala PGD Šmartno, vsem PGD gasilske zveze Mislinjske doline in prijateljskim društvom Dvorjane in Muta.

Hvala Ivanu Ridlju in cerkvenemu pevskeemu zboru, moškemu pevskeemu zboru Šmartno, godbi na pihala ter Janiju Repniku za odigrano Tišino.

Iskrena hvala komunalnemu podjetju Pogrebne službe Andreju Gregorju.

Vsem in vsakemu posebej – iskrena hvala.

Žalujoči: žena Jožica in otroci Verica, Zvonka in Geri z družinami.

KOŠNJA IN ŽETEV Z MANJ KRVAVIM DAVKOM

VOJKO PLAZNIK, univ.dipl.inž.gozdarstva,

Zavod za gozdove Slovenije

Posebnost slovenskega prostora je velika gozdnatost – gozd pokriva kar 56 % celotne površine, ki znaša 20 256 km² in le 38 % celotne površine je kmetijskih površin (leta 1990 je bilo v uporabi 517 932 ha kmetijskih zemljišč). Pretežno gričevnata in hribovita dežela Slovenija nudi dokaj neugodne naravne danosti za kmetijsko pridelavo.

Med kmetijskimi zemljišči prevladujejo travinja, ki jih je kar 469 534 ha ali 61 %, njiv pa je samo 254 010 ha ali 33 %, ostalih 46 184 ha so vinogradi.

Slovenija se ponaša z veliko biotsko raznovrstnostjo glede na svojo velikost – Slovenija je miniaturna Evropa. Biotska raznovrstnost je posledica velike raznolikosti ekosistemov. Vendar pa z vztrajnim uničevanjem naravnega okolja siromašimo biotsko pestrost predvsem v ekosistemih kmetijskega in urbanega okolja.

Kmetijski stroji, zlasti kosilnice in silokombajni, imajo iz leta v leto usodnejši delež pri nenaravnih izgubah divjadi, zaradi pospeševanja in uveljavljanja pomena zgodnje košnje in s tem kakovostnejše silaže ali sena, ob upoštevanju, da so stroji vse hitrejši in vse zmoglivejši.

Vsako leto se število divjih živali, ne le divjadi, ki so žrtve mučne smrti povečuje. Še zlasti to velja v tistih letih, ko so ugodni pogoji za zgodnjo košnjo.

Zlasti pri košnji nastanejo izgube med mlado divjadjo – najbolj so prizadeti mladiči v prvih dneh in tednih po poleganju. Tudi gnezdeče poljske kure, ki proti koncu valjenja trdno sedijo na gnezdih, če so si za valjenje izbrale travnik ali pašnik, niso izjema.

Komaj poležena divjad, predvsem srnji mladiči, imajo namesto

refleksa bega razvit refleks pritajitve. Takšno naravno vedenje mlade divjadi v povezavi z njeno varovalno barvo in dejstvom, da je mlada divjad brez vonja, saj zunanje žleze še ne delujejo, otežuje prizadevanja za reševanje mlade divjadi pred mučno smrtjo pod kmetijskimi stroji.

Večina vrst divjadi je občutljiva na pojav plenilcev. **Mesta gnezdenja oziroma poleganja si samice praviloma izbirajo v mirnih predelih – velja prednost miru.**

V vsakem primeru je pomembno, da skušamo z raznimi ukrepi čimbolj odgnati divjad s površin, ki so predvidene za zgodnjo košnjo.

V mesecu aprilu (mali traven) in maju (veliki traven) z doslednimi in pogostimi obiski travnikov, ki jih nameravamo zgodaj pokositi, lahko vplivamo na odločitev samic, da si tako obiskanega in nemirnega travnika ne bo izbrala za mesto valjenja oziroma poleganja svojih mladičev.

Številne srnje mladiče lahko pred mučno smrtjo pod noži kosilnic rešimo s postavitvijo preprostih stražil – na dvometrske palice natakemo dovolj velike papirnate vrečke.

Podoben učinek kot papirnate vrečke ima tudi navezovanje raznobarnih balonov, ki se nenehno gibljejo.

Če na velikih površinah, ki jih nameravamo pokositi, en dan pred glavno košnjo naredimo nekaj odkosov v različnih smereh, s tem dodatno vplivamo, da se divjad s teh površin odseli.

Že vodeča ali pa visoko breja srna bo največkrat zaradi strahu povzročenega s zgoraj omenjenimi stražili in negotovosti za poleganje izbrala drug prostor oziroma bo svoje mladiče odpeljala s tega prostora.

Učinek takšnih stražil je kratek in zato jih je priporočljivo uporabljati le v najbolj kritičnih dneh (dan ali dva pred izvedbo košnje).

Parkljasto divjad je mogoče pri košnjah očuvati tudi z razširjanjem divjadi neprijetnih vonjav (znane so razne paste, ki izhlapevajo divjadi odvratne vonjave).

Podoben učinek dosežemo s karbitom, ki ga en dan pred košnjo raztrosimo po travniku, ki ga nameravamo pokositi. Oster vonj karbita prežene divjad, sam se pretvori v apno in okus senu ostane nespremenjen.

Med novejšje metode odvratanja divjadi s določenih površin sodi uporaba sredstev za razkuževanje pisoarjev. Tovrstne kamne zavite v ustrezno tkanino (najbolje najlonsko) razvrstimo na vsakih 50 metrov. Tako odišavljen travnik ni privlačen za srnjad.

Z namestitvijo utripajočih luči tudi preženemo divjad s takšnih površin.

Pred samo izvedbo košnje travnik dobro pregledamo in morebiti najdena zapuščena gnezda označimo, da jih kasneje lahko obkosimo in s tem rešimo mladiče. Gnezdo obkosimo z najmanj 5 X 5 metrov.

Pokažimo s svojimi dejanji, da smo ponosni na naše okolje in da storimo resnično vse, da ga kot takšnega ohranimo, da rešimo vsako življenje, saj smo le skupaj, v sožitju, vsi, rastline, živali in ljudje, v danih razmerah, stabilna in nepremagljiva združba.

Literatura:

Kolar, B., Ekologija živali in varstvo okolja divjadi, Zlatorogova knjižnica št. 25, Lovska zveza Slovenije, Ljubljana 2001, 225 s.

Kolar, B., Christensen, T. H., Prostoživečim živalim prijazno kmetovanje, Lovska zveza Slovenije, Ljubljana 2001, 59 s.

Krže, B., Lovec kot kmet in gozdar, Zlatorogova knjižnica št. 24, Lovska zveza Slovenije, Ljubljana 1997, 216 s.

Krže, B., Srnjad – biologija, gojitev, ekologija, Zlatorogova knjižnica št. 27, Lovska zveza Slovenije, Ljubljana 2000, 271 s.



Sem Vam res v napoto, da ne morete malo paziti name.

Foto: Vojko Plaznik



DOBRE STVARI OSTAJAJO LES JE NENADOMESTLJIV

MARLENA HUMEK

FOTO PETER VERNIK



Les je ...

most čez reko, ladja, gosli, renesančni stol, iverica ...

ali kos lesa, ki ga je zanelila nevihta in je začel goreti in svetiti človeku.

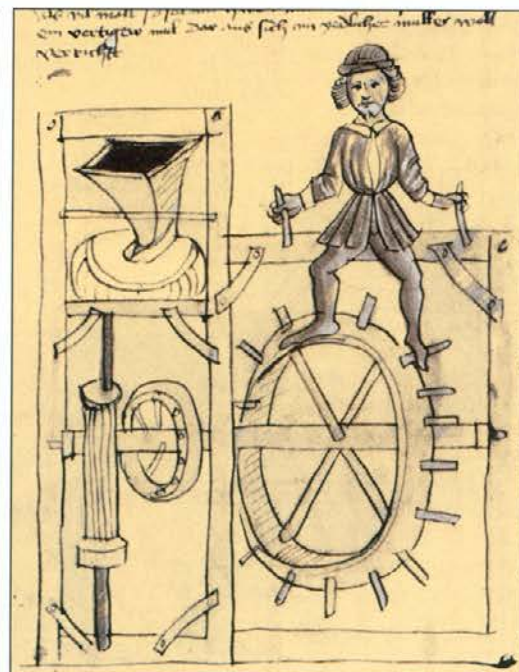
Človek in les sta od nekdanj povezana. Ta povezanost se je skozi čas oblikovala in ustvarila kulturno zgodovino človeštva.

Naj ostane tako. Nadaljujmo davno začeto zgodbo o človeku in drevesu.

Nenadomestljivi so vonj po gozdu, smoli, barva lesa, občutek miru, zvoki



NAJEVSKA LIPA-KOROŠKI SIMBOL



v gozdu, tišina pred nevihto, zavetje za živali in rastline.

Delujmo tako, da to ostane.

Dozdeva se mi, da vsako drevo, ko pade, zajoče - toda če pade za dobro in smiselno, je izpolnilo svojo vlogo.

Ko zginevajo gozdovi in se spreminja klima našega planeta ... Ko drevesa stoje umirajo zaradi vzrokov, ki jih povzročajo nespametni, pogoltni, neizmerno zapravljivi ljudje.

Da se opisano in še kaj ne bo ponavljalo, lahko mi, ljudje in med nami strokovno najbolj izobraženi - gozdarji - storimo veliko.

Drevesa in les so nenadomestljivi v univerzumu modrega planeta in morajo ostati, ker vemo, da ...

dobre stvari ostajajo!



RAZSTAVA ENODRUŽINSKE HIŠE V LESU,
SLOVENJ GRADEC 1986





SRCE DREVEŠA NI V SREDINI, JE MALO LEVO ALI DESNO.