

slovenski čebelar

Letnik LXXXI 1979

2



slovenski čebelar

GLASILO ČEBELARSKIH ORGANIZACIJ
SLOVENIJE

Št. 2

1. februar 1979

Leto 81

Prof. Edi Senegačnik: Kaj pa paša na sončnici	37
Lojze Kastelic: Le začnimo še enkrat	40
Ištvan Boršoš: O delu IO skupščine SPOJ od junija 77 do oktobra 1978	43
Jože Resnik: V vsak čebelnjak tehnico za kontrolni panj!	48
Ivan Krajnc: Brest	49
Julij Mayer: Oljna repica v severnih predelih NDR daje največje donose	51
Tilka Jamnik: Mednarodni simpozij Apimondie o gospodarskih načinih opravevanja kulturnih rastlin	57
Franjo Zorko: Kako zaščititi prvo pomladansko pašo?	58
Julij Mayer: Dodajanje organskih kislin zimski krmi	61
Varstvo narave in zaščita čebel	64
Krma za čebele ni vedno sladkor	65
Še o faceliji	66
Tilka Jamnik: Pasterizacija medu	63
Delo čebelarkega krožka v Osnovni šoli Malečnik	67

NOVICE IZ ČEBELARKEGA SVETA

XXVII. mednarodni kongres čebelarjev v Grčiji	68
Tilka Jamnik: Čebelarke zadruga CAGEC	69
Julij Mayer: O medu v ZRN	69

IZ DRUŠTVENEGA ŽIVLJENJA

Pripravki za ČIC	70
Veterinarska inšpekcija sporoča	71

OSMRTNICE

BILTEN »MEDEX« d. e. delo na domu in kooperacija	53
6. Agroski — Kobla 17. 2. 1979	53
Čenik čebelarke opreme in potrebščin po današnjih cenah, Ljubljana dne 10. 1. 1979	54

List izhaja vsakega 1. v mesecu. Člani, ki plačujejo letno članarino 200,00 din, ga prejmejo zastonj.

Izdaja ga Zveza čebelarkekih društev za Slovenijo v Ljubljani, Cankarjeva c. 3/II. Telefon: 20-208.

Izdajateljski svet: Dušan Svára, predsednik; člani: Ludvik Klun, Franc Magajna, Martin Mencej, Janez Mihelič, Fanj Osojnik, A. Marija Sedej, Joško Slander in Janez Terlep.

Uredniški odbor: inž. Jože Babnik, inž. Ludvik Klun, inž. Anton Kranje, Martin Mencej, Anton Rems, prof. Edi Senegačnik, dr. Nežka Snaj.

Glavni urednik: Janez prof. Mihelič, odgovorni urednik: inž. Ludvik Klun.

Odgovorni urednik Biltena — Medex — exp.-imp. Franc Strumbelj.

Letna naročnina za nečlane 200,00, za tujino 250,00, za člane čebelarkekih organizacij drugih republik 120,00 dinarjev. Odpovedi med letom ne upoštevamo. Kdor plačuje naročnino v obrokih, se s prvim obrokom zaveže, da jo bo do konca leta v celoti poravnal. To velja tudi za naročnino.

Št. žiro računa pri SDK v Ljubljani, Miklošičeva c.: 50101-678-48636.

Devizni račun št. 50100-620-107-010-30960-912.

Po mnenju republikega sekretariata za prosveto in kulturo št. 421-1/74 je glasilo oproščeno temeljnega davka od prometa proizvodov.

Tiskala tiskarna Tone Tomšič, Ljubljana v 6800 izvodih.
Rokopisov ne vračamo.



Vzorni čebelnjak čebelarke Ljudmile Rakovec

KAJ PA PAŠA NA SONČNICI

PROF. EDI SENEGACNIK

Zadnja leta mnogo govorimo in tudi pišemo o medovitih rastlinah, ki bi jih veljalo sejati, saditi in sploh razširjati, da bi izboljšali čebeljo pašo. Ajda se nam je popolnoma izneverila in zanjo iščemo nadomestilo vsepovsod. Pa ga ne najdemo, saj z nje navadno pripeljemo domov lažje panje, iz Like pa se pogosto vračamo s praznimi panji in potem nakrmimo čebele za zimo s sladkorjem. Tako se stroški naših prevaževalcev še povečajo in pri večjem številu panjev gredo že v nedogled. Ko v julijski brezpašni dobi vsi nervozni iščemo kakršnokoli gozdno pašo ali pa mislimo na obljubljeni deželo v Liki, niti ne vemo, da cveti takrat sončnica in da imajo čebele na njej nič kako dobro obnožinsko in me-

dičinsko pašo. Toda sončnica je že od nekdaj na slabem glasu. Njeni cvetovi zlasti ob poletni vročini kaj radi lepijo in tako uničujejo čebele. In to prav sedaj, ko si želimo, da bi ostali naši panji še naprej živahni, da bi matice dobro zalegale in bi dobili dovolj jesenskih čebel. Te potem prezimijo in so odločilne za moč čebelje družine v prihodnji pomladi.

Tako je bilo zares svoje dni s sončnico, s tisto staro, ki so se je čebelarji vedno bali in se ji umaknili, če se je le dalo. Tudi njen med ni bil kaj prida, niti za čebele niti za v lonec. Prav je, da se je ta vrsta sončnice izrodila in da je nikjer več ne sejejo. Zadnji dve leti pa prihajajo k nam iz južnih krajev zelo ugodna poročila o mede-



Ali jo bomo znali izkoristiti tudi mi?

nju nove vrste sončnic. To je nizkorastna ruska sončnica, ki se je že precej razširila in uspeva skoro na vseh tleh in daje poleg obilnega semena tudi od 20 do 50 kg medu na panj. O taki letini so poročali lani, o še boljši pa letos, saj so na sončnici točili dvakrat in celo trikrat tam, kjer je zamedil obenem tudi bosiljak. Predlanskim so zasejali pri nas okrog 250.000, letos pa celo 300.000 ha s sončnico. Paše je torej toliko, da bi nanjo lahko prepeljali vse jugoslovanske panje, seveda če bi jih smotrno porazdelili. Od kod sedaj naenkrat toliki donosi od te nekdanj tako zapostavljene in tolikanj obrekovane medovite rastline? Največ jo sejejo v Banatu v okolici Zrenjanina, kjer tudi najbolj medi. Najdemo pa jo tudi v Bački, Baranji in Slavoniji. Pred vsakim prevozom si je treba patsišče ogledati in se prepričati, kako končnica tam medi.

Omenil sem že, da smo dobili iz Sovjetske zveze posebne vrste sončnic, ki ne lepijo in zelo dobro mede, če jim le tla godijo. Na kmetijskem inštitutu v Novem Sadu pa so zadnja leta križali razne vrste te medovite rastline in uspelo jim je vzgojiti posebno hibridno sončnico. Ta skoro povsod dobro uspeva in tudi izdatno obrodi, kar je seveda najvažnejše in tudi mikavno za

kmetovalce. Znanstveniki, ki so se ukvarjali s križanjem, pa niso mogli povedati nič natančnega o medenju teh novih vrst. To se naj bi pokazalo pozneje ob cvetenju. Uspeh je bil presemetljiv. Nova hibridna vrsta se je odlično obnesla in je zamedila bolj kot vse ostale. Lansko in predlansko dobro letino je treba pripisati delno tudi tej novi sončnici.

Prav nič ni čudno, da so se začeli zanimati zanjo ne le velika kmetijska posestva in razni kombinati, pač pa tudi posamezni kmetovalci, saj je bil odkup zagotovljen in tudi cena pridelka zelo ugodna. Za nas čebelarje pa je posebno važno dejstvo, da sončnice ne sejejo vsi naenkrat, pač pa v presledkih in prav zato traja paša skoro mesec dni. To se dogaja zlasti na privatnih posevkih. Zato cveti sončnica na teh površinah od zadnjih dni junija pa tja do srede avgusta.

Poglejmo si sedaj malo bolj od blizu to medovito rastlino. K nam je prišla iz Mehike in Peruja, od koder se je potem razširila tudi v druge predele sveta. Poznamo je več vrst, za nas je najbolj pomembna navadna sončnica (*Helianthus annua* L.), znana kot oljna rastlina. Zahteva globoko obdelano orno zemljo. Je enoletna rastlina z močnimi koreninami in ima do 2 m vi-

soko steblo ter velike polne liste. Na vrhu stebela zraste rumena cvetna glavica, na kateri je lahko do 1500 cvetov v skoro koncentričnih krogih. Pri oprashaevanju opravljajo glavno delo čebele, ki tako znatno povečajo količino pridelka. Najprej začno cveteti obrobni cvetovi, potem pa se cvetenje pomika proti sredini cvetne glavice. Najbolj mede krajni cvetovi. Ko pa se pojavijo cvetovi v sredini, gre že večji del hrane v semenke in medenje pojenjuje. Tudi ob suši nova vrsta sončnic dobro med, škodujejo ji le močni nalivi ali pa prevelika vročina. Dnevni donosi na njej so bili od 3 do 5 kg. Letos so zaznamovali še večje donose. Med je rumen kot jantar in diši po rastlini. Je izredno blagega okusa. Čebelarji ga sicer prištevajo med slabše vrste medu, ki baje ni primeren za zimsko zalogo. Po točenju se kmalu strdi in če dolgo stoji, postane kašnat. Naj na tem mestu poudarim, da ga potrošniki zaradi blagega in prijetnega okusa zelo cenijo in da se kmalu privadijo nanj. Izkušnje so pokazale, da čebele dobro prezimujejo, če jeseni večji del nabranega medu iztočimo in dodamo v gnezdo nekaj kilogramov sladkorne raztopine. Že nekajkrat sem tako prezimoval in čebele so vselej dobro prezimile. Sicer pa poglejmo izkušnje številnih vojvodinskih čebelarjev, ki delajo prav tako in imajo spomladi lepo razvite čebelje družine. Tudi o liškem vresjevem medu pravimo, da čebele na njem slabo prezimujejo. Iz izkušenj pa vemo, kako dobro so take družine prezimile, če smo dodali v zimsko gnezdo sladkorno raztopino, pa so se potem čebele spomladi na tem medu lepo razvijale. Vselej smo imeli živahne panje. Sončničnemu olju pripisujejo zdravniki in biokemi-

ki zdravilnost zaradi obilnih rudninskih snovi, vitaminov in še drugih učinkovin, ki zmanjšujejo količino holesterola v krvi in preprečujejo oženje žil. Zaradi podobnih učinkovin pripisujejo tudi sončničnemu medu zdravilne lastnosti.

Vprašajmo se, zakaj ne bi te paše izkoriščali. Ali je prav, da v brezpašni dobi čebele krmimo in jih tako ohranjamo pri življenju, ali je bolje, da jim nudimo izborno obnožinsko, medicinsko pašo prav zdaj, ko so nam živvalne družine za jesen tako potrebne.

Kaj ko bi se naši kmetijski strokovnjaki in tudi tisti, ki so odgovorni za razvoj čebelarstva, zamislili ob teh dejstvih in začeli tudi pri nas sejati to medovito rastlino? Vse kaže, da bi imeli pri tem dvojno korist: kmetovalci bi pridelali obilo kvalitetnega oljnega semena, ki bi ga prodali »za zlato« in bili dobro poplačani za svoj trud; naši čebelarji pa bi ne bili več v skrbeh za jesensko pašo. Ali ne bi mogli pri nas zasejati širne plodne površine v Prekmurju, na Krškem polju, na Ljubljanskem barju in še kje drugje s temi sončnicami? Seveda pa je treba še prej marsikaj pretehtati, morada preizkusiti, ali bi nova vrsta sončnic medila tudi pri nas na vseh imenovanih področjih.

Predstavniki naših čebelarskih organizacij so se pred kratkim že sestali in se pogovarjali o tem. Zdaj je treba kar takoj na delo. Seme bomo prav lahko nabavili, potem pa spomladi preoralali njive in poizkusili. Prepričan sem, da bi lahko uspeli. To bi bil velik korak naprej na naši poti k bolj zanesljivemu in donosnemu čebelarjenju.

LE ZAČNIMO ŠE ENKRAT!

LOJZE KASTELIC

Malo nenavaden naslov za mesečna navodila, kajne? Verjetno se bo marsikdo izmed bralcev vprašal: kaj naj začnemo še enkrat? Čebelariti? Učiti se?

Priznati moram, da naslov ni zrasel na mojem zelniku. Pod tem naslovom je Slovenski čebelar objavljala mesečna navodila že pred mnogimi leti, ko jih je pisal še pokojni urednik Vlado Rojec. Zdi se mi zelo primeren.

Povedati pa moram, da velja bolj piscu kot pa bralcu. Pisati mesečna navodila potem, ko leta spremljajo naš strokovni list z manjšimi izjemami skoraj cel njegov vek, nikakor ni lahko opravilo. Še posebno težavno postane pisanje v primeru, ko jih je predhodnik pisal na takšni strokovni in pripovedni višini, kot je bil to primer v preteklem letu. Takšnim navodilom bo težko kaj izboljšati, dodati ali celo popraviti! Ponavljati pa tudi ne gre, ker bi bila s tem močno prizadeta izvirnost, kar nikakor ne bi bilo piscu v ponos.

Naslovni poziv: Le začnimo še enkrat! pa tokrat naj ne bi veljal samo piscu, ampak — in to v večji meri — tudi bralcem. Pri mesečnih navodilih skozi zadnja leta namreč močno pogrešam neposreden ali vsaj posreden stik pisca z bralci, zlasti začetniki, katerim so navodila predvsem namenjena. Nobenih predlogov, nobenih vprašanj, popravkov ali pripomb neposredno od bralcev ni bilo v njih zaslediti. To pa jim daje vse preveč rutinsko obeležje.

Pristno in neposredno sodelovanje samih bralcev bi dalo — tako vsaj sem prepričan — mesečnim navodilom tisto izvirnost, aktualnost in vrednost, kakršno si želi predvsem tudi pisec. Zato najbrž ne bo odveč, če se priporočim vsem bralcem navodil, zlasti pa še začetnikom, da me z vpraša-

nji, predlogi, dopolnili itd. usmerjajo k pisanju in razlaganju tistega, kar si najbolj žele in kar bi jim največ koristilo. Le na ta način bomo navodila povzdignili na strokovno raven in potrebnost, ki bo našim čebelarjem predvsem začetnikom v največjo vsakdanjo pomoč pri njihovem delu.

Povedati moram še, da je mesečnim navodilom namenjenega ne preveč prostora, zato bo treba res v telegrafskem stilu povedati vse najnujnejše za tekoči mesec. Prepričan sem, da se bo našel prostor za vsako vprašanje in odgovor, katerega bo poslal kdo od bralcev v zvezi z navodili. Začnimo torej!

Čebele zde v tem času zgručane v zimsko gručo mirno v panju. Potrebujemo mir! Nič jih ne sme vznemirjati! In to naj bo v tem času prva skrb vsakemu čebelarju. Z občasnim prisluškovanjem pri žrelu — pri tem uporabimo krajšo gumijasto cev, katere en konec vtaknemo v žrelo, drugega pa v uho — spremljamo počutje v panju. Če so čebele mirne, smo lahko mirni tudi mi. Če pa jih kaj vznemirja, kar spoznamo po močnejšem in daljšem šumenju, si panj zapomnimo. Za ukrepanje še ni čas, razen če nastopi daljše tople obdobje.

Že v začetku februarja zaleže matica pri normalni družini prva jajčeca in čebele morajo dvigniti toploto v gruči od približno 18 na 32 stopinj Celzija. Vsako vznemirjanje rahlja gručo, kar povzroča uhajanje toplote, katero morajo čebele nadomestiti z dodatnim naporom.

V hladnih dneh nima potemtakem čebelar v čebelnjaku kaj iskati. V pričakovanju toplejšega vremena posipamo pred panji in v okolici čebelnjaka senen drobir, pleve, pepel ali kaj podobnega, kar bo pospešilo taljenje snega, hkrati pa nudilo prvim izletnim



Zima je čas za učenje . . .

čebelam varno doletišče, kamor bodo rade sedale, ko bodo iskale vodo v topečem se snegu.

Sicer pa lahko poskrbimo čebelam za vodo, ki jo potrebujejo v panju iz dneva v dan več, na ta način, da damo tik pred žrelo kepico topečega se snega. Čebelica, ki se je namenila po vodo, se bo prav rada ustavila pri taki kepici in se napila, ne da bi ji bilo treba tvegati polet v morda sončen, vendar še vedno nezanesljiv februarški dan.

Moramo pa razlikovati, katera čebelica hoče iz panja po vodo in katera hoče iz toplega doma v mrzlo smrt. To bi rad poudaril zato, ker je nemalo med nami nemilosrdnih čebelarjev, ki pobirajo čebele po snegu in jih dajejo nazaj pred žrela ali celo v panj od zadaj. Pri tem pa spregledajo, da je čebela, ki hoče v tem času prostovoljno v smrt ne le ostarela in za družino brez koristi, temveč lahko tudi nabita s sporami noseče, katere bi začela po panju raztresati s svojimi iztrebki. Lahko pa je tudi pršičava in na ta način prav tako nevarna ostalim vrstnicam. Pustimo jo torej, naj mirno premine v snegu. Priporočljivo pa je take čebele sproti odstranjevati izpred čebelnjaka, kajti na bolne k.č. ponavadi so, rade sedajo druge, še zdrave

in se na ta način okužujejo. Raznašajo pa jih tudi sinice, ki na ta način prav tako omogočajo okužbo.

Sicer pa nam mineva februar v pričakovanju prvega izletnega dne. Ta nastopi — včasih prej, včasih pozneje — ko se zunanje temperature dvignejo nad 8 stopinj tudi v senci. Na tak dan čebele množično izletavajo, se iztrebljajo pod milim nebom, stikajo za vodo v okolici čebelnjaka, nekatere pa morda že naberejo prvi košek obnožine na zavetrni leski, v grmovju skritem zvončku, telohu ali kakšni drugi cvetki.

Tak dan mora tudi čebelar izkoristiti. Ker nas je večina zaposlenih, je dobro, če si za tak dan zagotovimo prosto. Imeli bomo delo cel dan. Predvsem bo treba dobro presušiti pažni material, ki se nam je v hladnih dneh bolj ali manj ovlažil. Vemo pa, da čebelam vlaga prav nič ne godi.

Medtem, ko se nam slamarice, lepenka, papir in drugi pažni material vodila potem, ko le-ta spremljajo naš kjer se je nabralo med zimo več ali manj mrtvic, drobirja ipd. Drobir pošljemo na Veterinarski zavod Slovenije zaradi ugotavljanja nove bolezni varoze. Kdor je vstavil v jeseni pod gnezdo lepenko, bo imel s čiščenjem dna lahko delo, sicer pa moramo dno po-



... in izmenjavo izkušenj

strgati z grebljico. Pri nakladnih panjih pa lahko podnice zamenjamo in sproti čistimo ter razkužujemo z obžiganjem.

Če toplo vreme potraja, lahko v naslednjih dneh začnemo pregledovati družine, ki so bile pozimi bolj nemirne kot druge in smo si jih med prisluškovanjem zapomnili. Najprej ugotovimo vzrok nemira: morda se je v panju naselila miš — rovka, morda je družina izgubila matico, lahko je že lačna, kar se dogaja družinam, pri katerih smo pred zimo spregledali tihi rop, lahko pa je prišla nad čebele kakšna druga stiska.

Ukrepamo le, če je dovolj toplo. V hladnih dneh ne smemo v čebelnjak!

Miško preženemo, panj primašimo in družina se bo pomirila. Brezmatičnemu panju dodamo krepak prašiček, ali pa slabšo družinico z dobro matico. Lahko seveda tudi brezmatka pridružimo drugi družini. Dobili bomo krepko družino, katere bomo to leto še veselili.

Lakote ali slabe hrane rešimo družino z dodajanjem medenih satov neposredno k gruči, potem ko smo od tam odstranili prazne, oz. sate s slabo

hrano (kristaliziran med). Grižavosti se bo rešila družina sama ob prvem izletnem dnevu, če pa jo vznemirja prevelika vlaga, se bo pomirila, ko bomo panj prezračili in osušili pažni material.

Mirne družine pustimo ta mesec kljub toplemu vremenu še lepo pri miru!

Sicer pa je to mesec priprav in načrtovanj za prihodnje delo v tem letu. Sortiramo sate, zbiramo in kuhamo voščine, žičimo satnike (satnice bomo vstavljali tik pred uporabo), čistimo prazne panje, skratka, postorimo vsa tista dela, za katera nam bo pozneje najbrž primanjkovalo časa.

Januar je mesec izobraževanja in izpopolnjevanja čebelarkega znanja. Sodelujmo tudi pri organizacijskem delu. Zdaj je čas za zborovanja, debatne večere, predavanja in drugo delo v okviru družine in društev. Koooperanti odkupnih OZD in čebelarskih zadrug pa naj si pravočasno zagotovijo ustrezno pogodbo, na osnovi katere bodo lahko že v tem mesecu načrtovali pridelek in pripravili vse potrebno za uspešno pridelovanje.

O DELU IZVRŠNEGA ODBORA SKUPŠČINE SPOJ OD JUNIJA 1977 DO OKTOBRA 1978

ISTVAN BORSOS

Delo izvršnega odbora Skupščine SPOJ je v obdobju junij 77 in oktober 78 temeljilo na zadnjih sklepih Skupščine SPOJ, programu dela IO in reševanju tekočih nalog. Člani IO so največ pozornosti posvetili nadaljnjemu uveljavljanju čebelarstva v Jugoslaviji in v tujini, predvsem s pripravami na XXVI. mednarodni kongres čebelarjev v Adelaidi — Avstralija, III. mednarodni simpozij o apiterapiji v Portorožu in IX. kongres čebelarjev Jugoslavije ter na občne zборе republiških in pokrajinskih organizacij. Prav tako smo si prizadevali, da bi vzpostavili takšno obliko dela, ki bo omogočila razvoj ustvarjalne moči in neposredno odločanje članstva v čebelarstvih organizacijah, združevanje dela in sredstev v čebelarstvu, utrditvi delegatskega sistema in z znanstvenim dokazovanjem koristnosti čebel pri povečanju pridelka določenih kmetijskih kultur. Prav tako smo si prizadevali izboljšati materialno stanje čebelarstva pri nas in to s pospeševanjem produktivnosti, boljšim izkoriščanjem naravnih virov paše in z zmanjšanjem proizvodnih stroškov. Prav tako smo iskali in še iščemo različne načine, s katerimi bi lahko zmanjšali uvoz medu in povečali konkurenčnost naših čebeljih proizvodov v tujini.

ORGANIZIRANOST ČEBELARJEV JUGOSLAVIJE

Da bi lahko bolje ocenili organiziranost čebelarjev v Jugoslaviji, navajam nekaj podatkov iz popisa kmetijskih gospodarstev pri nas iz leta 1970, zaradi primerjave s podatki, s katerimi razpolagajo čebelarske organizacije. Po podatkih popisa iz leta 1970 se v Jugoslaviji ukvarja s čebelarstvom

150.371 oseb, ki imajo v lastnini okoli 1.150.000 panjev. Če predpostavljamo, da je število panjev in čebelarjev ostalo do sedaj isto, je organizirano pri nas poprečno samo 20 % čebelarjev ki imajo 50 % panjev. To pa pomeni, da so v čebelarske organizacije včlanjeni predvsem čebelarji z večjim številom panjev, kar je nedvomno zelo pozitivno, ker to kaže, da imajo ti čebelarji interes v čebelarskih organizacijah. Po podatkih organizacij je organiziranost čebelarjev po republikah naslednja:

SR Slovenija 75 % čebelarjev je organiziranih, v Vojvodini in Kosovu 40 odstotkov, v SR Srbiji in SR Makedoniji 20 %, v SR Črni gori 16,6 %, v SR Hrvaški 14 % in SR Bosni in Hercegovini okoli 9 %. Še jasnejšo sliko o vplivu čebelarskih organizacij na razvoj čebelarstva pa dobimo, če upoštevamo, da v SR Sloveniji in Kosovu obstaja skoraj v vsaki občini tudi čebelarska organizacija, v SR Srbiji, Vojvodini in SR Črni gori ne delujejo čebelarske organizacije samo v 38 manjših občinah. Ugotovimo lahko, da so čebelarji najbolje organizirani tam, kjer so se problemi čebelarstva preko čebelarskih organizacij najbolje reševali in kjer so prišli do izraza problemi čebelarjev.

Problemi, katere so čebelarske organizacije do sedaj najbolje reševale in s katerimi so zainteresirale čebelarje za delo v čebelarskih organizacijah so naslednji:

1. strokovno izpopolnjevanje članstva,
2. organizacija zdravstvene zaščite čebel,
3. nabava čebelarske opreme in reprodukcijskega materiala,

4. izboljšanje in boljše izkoriščanje čebelje paše,

5. zaščita čebel pred zastrupitvami,

6. prodaja čebeljih proizvodov,

7. valorizacija uslug čebelarjev za opraševanje kmetijskih kultur.

V bodoče ne smemo dovoliti, da se uveljavijo težnje naj vse probleme čebelarstva rešujejo drugi, najpogostejše se s tem misli državne in druge organe. Takšne težnje demobilizirajo članstvo in zavirajo ustvarjalno moč članov, ker je jasno, da to moč ne more zamenjati noben organ. Izvršni odbor si prizadeva, da se problemi čebelarstva rešujejo samo z aktivnim sodelovanjem čebelarjev. To pa zahteva, da se čebelarske organizacije vključijo v reševanje vseh problemov čebelarstva in jih tudi konkretno rešujejo.

Zaradi tega, ker se vsa problematika rešuje na občinah smatramo, da se morajo tudi čebelarske organizacije ustanavljati v občinskih mejah. Zaradi tega smo proti ustvarjanju mamskih osnovnih čebelarskih organizacij, kakršne zagovarjajo nekateri čebelarji v Zrenjaninu, Šabcu, na nekaterih območjih v SR Srbiji, Medjimurju itd. Dosedanje izkušnje v SR Srbiji, Vojvodini, v SR Hrvaški in Sloveniji kažejo, da so koristna tudi regionalna posvetovanja, kakor tudi določena organiziranost na tem nivoju.

Na podlagi sprememb statutov tako SPOJ kakor tudi republiških in pokrajinskih zvez, so dani pogoji, da delegatski sistem, ki je uveden v čebelarske organizacije, tudi zaživi in učinkovito deluje tako v SPOJ kakor tudi v republiških organizacijah. Rotacija in nacionalna ter teritorialna zastopnost je z novimi statuti rešena, tako v skupščinah, kakor tudi pri članih izvršnih organov skupščin.

Občni zbori v letu 1978 po republikah in pokrajinah so bili dobro pripravljeni in delegati so bili prisotni skoraj polnoštevilo, prisotno pa je

bilo tudi mnogo gostov predvsem iz pristojnih republiških in pokrajinskih organov.

Iz poročil izvršnih odborov je razvidno, da čebelarske organizacije vedno bolje rešujejo osnovne probleme čebelarjev, kakor tudi čebelarstva v celoti. Izdelani so srednjeročni razvojni plani čebelarstva, v katerih je prikazana perspektiva razvoja te panoge.

Zaradi še boljšega dela v organizaciji predlaga izvršni odbor, da skupščina SPOJ sprejme sklep, da se naj občni zbori osnovnih organizacij končajo do konca februarja, republiških organizacij do konca marca in SPOJ do konca meseca aprila. Prav tako naj bodo volitve v razne organe na vseh nivojih isto leto, kar sedaj ni tako urejeno. Izvršni odbor je v tem času sprejel tudi več pravilnikov, ki so bili nujno potrebni za delo.

AKCIJE ZA PRESKRBO TRŽIŠČA Z DOMAČIMI ČEBELJIMI PRIDELKI

Prav temu vprašanju je bila posvečena posebna pozornost na tradicionalnem dnevu čebelarstva na kmetijskem sejmu v Novem Sadu. Iz podatkov, ki so jih posredovali predstavniki kmetijskih in čebelarskih organizacij lahko ugotovimo, da lahko na 440.000 ha sadovnjakov, 37.000 ha oljne repice, 4.200.000 ha travnikov, okoli 9 milijonov ha gozdov in 319.000 ha sončnic, v normalnih vremenskih pogojih pridelamo dovolj čebeljih pridelkov — medu itd. in to ne samo za domače potrebe temveč tudi za izvoz. Samo iz akacijevih gozdov v Srbiji in sončnice v Vojvodini bi lahko pridelali 25 do 27.000 ton medu letno, kar je dvakrat več kot je sedanja proizvodnja in več kot so naše potrebe. To pa pomeni, da je paše dovolj in da ni to vzrok premajhne proizvodnje.

V Vojvodini dosegamo v zadnjih štirih letih povprečen donos od 10—12 kg

medu po panju po podatkih Zavoda za statistiko Vojvodine. Če bi bil donos tudi v ostalih republikah takšen, bi pokrili domače potrebe po medu, ki znašajo trenutno od 11—12.000 ton. Po uradnih podatkih pa je pri nas poprečen donos na panj od 5 do 7 kg, medtem ko je v sosednji SR Romuniji okoli 16 kg na panj. Prav tako je po podatkih Apimondie v letu 1975 Romunija izvozila s površine 237.500 km² več kot 3000 ton medu, medtem ko je Jugoslavija s površino 255.804 km² uvozila 3100 ton medu. Prav tako se v ZRN na 249.000 km² pridelava letno od 12—15.000 ton medu, pri nas pa od 3,5—6.000 ton.

Razlogi za nizko produktivnost, ki je pri nas vzrok za majhen pridelek, so predvsem v slabi opremljenosti čebelarstva, od zastarelih panjev do opreme, slabega strokovnega znanja čebelarjev, slabega zdravstvenega stanja čebeljih družin itd. Vsa ta vprašanja so rešljiva na podlagi skupnih naporov in ne tako velikih materialnih sredstev.

Z izobraževanjem čebelarjev se ukvarjajo čebelarke kakor tudi delovne organizacije s področja čebelarstva. Prav na ta način je veliko čebelarjev uspelo pridobiti ustrezno znanje in prakso za proizvodnjo vseh čebeljih pridelkov, so pa tudi primeri specializacije na posamezne čebelje pridelke, pri čemer pa dosegajo ti čebelarji vrhunske količinske pridelke. Sedaj še nimamo enotnega programa izobraževanja za kadre v čebelarstvu, brez tega pa ne moremo pričakovati, da bodo ti kadri dovolj dobro usposobljeni niti za amatersko še manj pa za poklicno čebelarjenje. Zveza čebelarjev Hrvaške je izdelala program izobraževanja čebelarjev po delu.

Tudi vloga dobrih matic pri povečanju proizvodnje čebeljih pridelkov je poznana, vendar do sedaj nismo uspeli organizirati masovno vzrejo matic po nizkih cenah. Ohrabrujoče je

predvsem, da programi že obstajajo, a realizacijo teh programov bomo morali ustrezno podpreti.

Prav tako smo pravočasno opozarjali na nevarnost širjenja varoatoze, vendar se je kljub ustreznim ukrepom precej razširila na območju SR Srbije in v zimskem obdobju 77-78 je v nekaterih predelih prišlo do masovnega odmrtja čebeljih družin. Republiške zveze bi morale v povezavi s pristojnimi veterinarskimi službami izvesti določene akcije, s katerimi bi preprečili širjenje vseh čebeljih bolezní. Da je to mogoče, je dokazano na Kosovu, kjer so v nekaj več kot v treh letih zatrli hudo gnilobo čebelje zalege.

Regres za nakup panjev so do sedaj že odobrili v SR Črni gori, SR Makedoniji in na Kosovu. Nastal pa je problem, ker ni proizvajalca, ki bi lahko izdeloval panje v večjih serijah po nizkih cenah in predvsem kvalitetno. Podoben problem je tudi s čebelarstvo opremo in mehanizacijo. Regres za panje dobi v Črni gori vsak član čebelarke organizacije in to 100 dinarjev iz republiških sredstev s pogojem, da tudi občina prispeva 100.—dinarjev na panj. Tako so trenutno v Črni gori najboljši pogoji za nakup panjev. Na ta način se čebelarji usmerjajo v nakup DB panja. To je tudi način, da se bo povečalo število panjev, ki so predlagani za standardne panje v Jugoslaviji. V Vojvodini dobijo čebelarji kredite na 5—10 let s 4—10 % obrestmi z 10—20 % soudeležbe čebelarja, ki je v kooperaciji z delovno organizacijo. Ker je do sedaj samo 3500 čebelarjev ali 2,3 % na nek način združilo delo in sredstva je torej zelo majhno število tistih, ki lahko dobijo te kredite.

Eden od osnovnih pogojev za povečanje pridelka medu pa je izboljšanje čebelje paše in izkoriščanje že znanih paš. Ponekod so čebelarji sprejeli to nalogo kot eno od najvažnejših. Vzpostavili so povezavo z znanstvenimi in

pospeševalnimi inštitucijami zaradi skupnih prizadevanj za izboljšanje paše. Do sedaj so največ dosegli v Vojvodini, kjer so na inštitutu za kmetijstvo v Novem Sadu uspeli po 17 letih dela na selekciji vzgojiti takšne nove hibride sončnice, ki imajo večji procent olja, večji pridelok in mnogo boljše medijo od starih vrst. To je omogočilo čebelarjem v Vojvodini, predvsem tistim, ki prevažajo čebele, pridelati v zadnjih dveh letih od 25—35 kilogramov medu po panju samo na sončnici. Prav tako je samoupravna interesna skupnost za znanost Vojvodine sprejela financiranje programa selekcije akacije, ki bo cvetela nekoliko kasneje, boljše medila in imela velik letni prirast lesne mase. Masovno proizvodnjo sadik te vrste akacije lahko pričakujemo čez nekaj let.

Sodelovanje strokovnjakov in znanstvenikov je nujno potrebno pri iskanju novih virov čebeljih paš in tudi v dokazovanju koristnosti čebele pri opravevanju kmetijskih kultur, zaščite človekovega okolja in uporabi čebeljih pridelkov za ohranjanje človekovega zdravja, vitalnosti in kot sredstvo za zdravljenje. Najnovejša spoznanja zahtevajo podrobno izdelavo programa znanstveno raziskovalnega dela na različnih področjih, prav tako pa zahtevajo tudi ustanovitev znanstvene ustanove, ki bi se ukvarjala z raziskovanji na področju tehnologije čebelarjenja in selekcije matic. Rezultat vsega tega pa naj bi bil dvig produktivnosti po panju in povečanje pridelka medu in ostalih čebeljih proizvodov.

Da bi v bodoče lahko delali še boljše plane razvoja, moramo pri zavodih za statistiko po republikah zahtevati točne podatke o številu panjev, o količinah pridelanega medu in ostalih pridelkov, tako da se bo lahko iz teh podatkov izračunala letna proizvodnja medu v Jugoslaviji in na podlagi manjkajočih količin izdala dovoljenje za uvoz medu. Morala se bo organizi-

rati masovna proizvodnja panjev po nizkih cenah. Da bi lahko pospešili realizacijo že sprejetih programov razvoja čebelarstva je nujno, da republike in pokrajini čim prej sprejmejo zakon o namenski uporabi tistega dela dohodka, ki je rezultat ugodnih pogojev na tržišču.

Zagotovljen odkup medu po takšnih cenah, ki omogočajo rentabilno poslovanje, bo pogoj za nove naložbe v panje, opremo in za povečanje števila čebeljih družin. Nesprejemljivo je, da so odkupne cene medu na veliko že več let skoro nespremenjene, medtem ko se je cena panjem in repromaterialu vsako leto povišala za 10 %.

Prizadevati si moramo, da bodo čebelarji, ki so v kooperantskem odnosu ali združujejo sredstva in delo v okviru temeljnih organizacij, samostojno odločali o ceni medu, višini akontacij, končni ceni po zaključnem računu, prav tako pa tudi pri formiranju maloprodajnih cen. Sedaj za vse vrste medu na zunanjem tržišču dosegamo višje cene kakor je poprečna svetovna cena medu.

V letu 1977 je IO SPOJ uspel zagotoviti 4.379.267 kg havariranega sladkorja za krmljenje čebel po ceni od 8 do 9.—din. Ta akcija je bila zelo koristna za reševanje posledic slabe letine.

Pri tem je sodelovala tudi Poslovna zajednica za pčelarstvo Jugoslavije, ki pa ni opravičila našega zaupanja, saj je na ceno sladkorja dodala neupravičeno visoke stroške.

Prav tako smo v letu 1978 začeli z akcijo zagotoviti sladkor za krmljenje čebel. Pri zvezni direkciji za materialne rezerve smo vložili prošnjo za odobritev sladkorja po 8.—din kg. Pričakujemo ugodno rešitev naše prošnje.

ČEBELARSKE RAZSTAVE, POSVETOVANJA IN SEJMI

V zadnjih letih je bilo organizirano večje število čebelarskih razstav in

sejmov. Po podatkih, ki jih imamo, je bilo samo v lanskem letu 14 takih prireditvev. Nekatere od teh so zelo veliko prispevale k uveljavljanju čebelarstva v družbi, pospešujejo izumiteljstvo med čebelarji, nekatere med njimi pa opravljajo tudi pomembno društveno funkcijo, ker si lahko delovni ljudje kupijo med za ozimnico po ugodnih cenah. Pojavile pa so se tudi težave, ker so nekateri hoteli takšne razstave proglašati za mednarodne in jugoslovanske. Zato bo v bodoče potrebno izdelati normative za takšne prireditve.

AKTIVNOST NA MEDNARODNEM PODROČJU

Največje priprave so bile v zvezi z udeležbo na XXVI. mednarodnem

kongresu čebelarjev v Adeladi. Iz Jugoslavije se je kongresa udeležilo šest uradnih delegatov in pet gostov. Na kongresu so bili podani trije referati iz Jugoslavije. Vse naloge je naša delegacija na kongresu uspešno opravila.

Prav tako je bil septembra 1978 organiziran pri nas prvi mednarodni simpozij na področju čebelarstva, to je bil III. mednarodni simpozij o apiterapiji, ki je potekal v Portorožu. Simpozij, ki je bil pod okriljem Apimondie, so organizirali SPOJ, Biotični center OZD Medex, Zveza čebelarških društev Slovenije in Poslovna zajednica za pčelarstvo Jugoslavije. Simpozij je potekal pod pokroviteljstvom tovariša Tita.

Podpisali smo tudi dogovor o medsebojnem sodelovanju s Češko čebelarstvo zvezo. Prav tako smo predlagali štiri delegate v komisije Apimondie.

OBVESTILO

U. O. Čebelarške družine Ljubljana vabi svoje člane in člane okoliških čebelarških družin na debatni večer, ki bo dne 15. II. 1979 ob 17. uri na temo »NOVOSTI NA PODROČJU ČEBELARSTVA« in 1. III. 1979 ob 17. uri na temo »ŠIRJENJE MEDOVITIH RASTLIN IN PAŠNI POGOJI«.

Debatni večer bo vsakokrat v **KLUBU UPOKOJENCEV LJUBLJANA**,
Knafljev prehod — vhod iz Titove 6, ali Wolfova 6.

V VSAK ČEBELNJAK TEHTNICO ZA KONTROLNI PANJ!

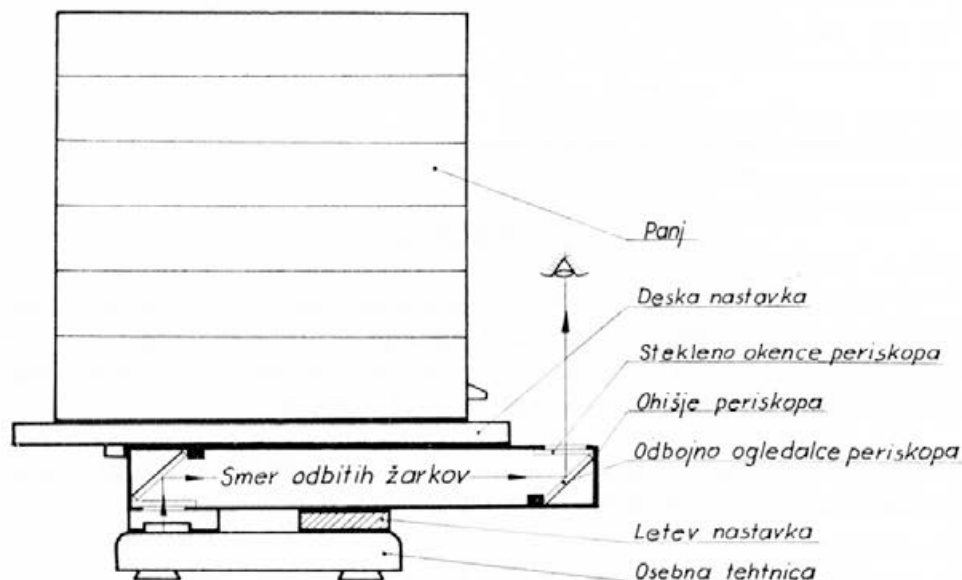
JOZE RESNIK

Ni treba posebej naglašati, kako potrebna je v vsakem čebelarstvu tehtnica za kontrolni panj. Vse prevečkrat se čebelarji zanašajo, da imajo čebele bero, če je še akacija bela ali travniki cvetoči, ali tedaj, kadar je nizek zračni pritisk itd. Čebelje paše često na mah prenehajo in potem lahko traja brezpašna doba dolgo časa, kar je lahko usodno za biološki razvoj, če smo to spregledali in nismo čebelam pomagali. Niso redki primeri, ko so bili čebelarji radi navedenega, ob pridelek za tisto leto. Čebelarske tehtnice so zelo drage in jih nima vsak vedno na voljo. Praktični čebelarji si po svetu pomagajo s cenejšo osebno tehtnico, katere izdeluje pri nas tovarna LIBELA v Celju v velikih serijah. Zato so mnogo cenejše kot klasične čebelarske tehtnice. Za čebelarske potrebe je osebna tehtnica zelo primerna, ker jo lahko obremenimo do 120 kilogramov in je samo 55 mm visoka, končno jo lahko nabavimo v vsaki trgovini s tehničnim blagom. Ko po-

stavimo tehtnico pod panj, je pred nami skala postavljena narobe in jo lahko odčitavamo samo v zrcalu. Skala je sicer razdeljena po 50 dkg radi tega res ni mogoče ugotavljati natančnih dnevniških donosov. Za informativni pregled, če je ali ni čebelje paše, nam kljub temu odlično služi. Nedvomno je kontrolna tehtnica potrebnejša, kadar je brezpašna doba, nasprotno pa imamo v času izdatne čebelje paše čebe-



Osebna tehtnica tovarne Libela — Celje



larji na voljo nekaj vidnih pokazateljev, npr.: gradilni satnik, čebele pokrivajo med, opazovanje na žrelu, vsesplošno obnašanje čebel in smer leta itd.

Osebn tehtnico je potrebno nekoliko opremiti, da jo lahko uporabimo za nadomestno čebelarstvo tehtnico. Vsa oprema se sestoji iz naslednjih predmetov: Dve letvi $30 \times 50 \times 500$ mm,

deska ali lesenit 500×300 mm, zrcalo 30×80 mm in okrogla baterijska svetilka. Svetilka je predvsem potrebna v naših čebelnjakih zaradi slabe svetlobe. Tehtnico in opremo si lahko nabavi vsak čebelar, kakor tudi začetnik. Iz skice je razvidno kako pripravimo tehtnico preden namestimo kontrolni panj.

BREST

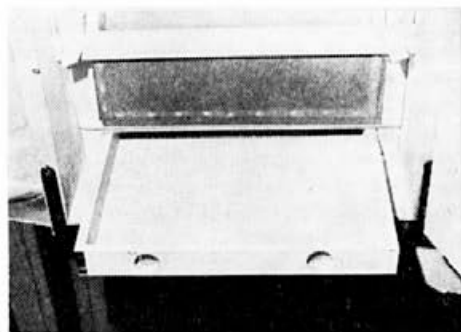
IVAN KRAJNC

Brest (*Ulmus montana*) raste kot drevo po gozdovih, ob robovih travnikov in polj ter ob cestah. Je zelo koristno drevo. Posebno ga cenijo kolarji, pa tudi za čebelarstvo je zelo pomembna rastlina.

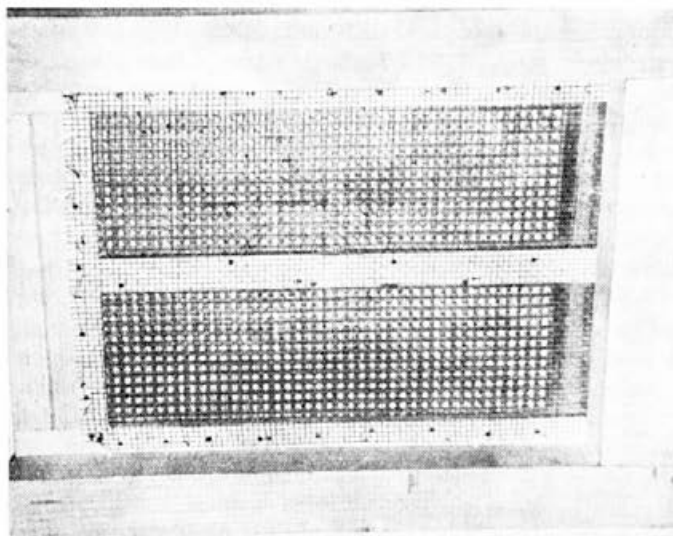
Čim malo toplejši dnevi naznanjajo prihod pomladi, že so brestove veje obdane z mnogoštevilnimi cvetovi. No kljub temu, da je teh cvetov obilo, to cvetje človeku ne pade v oči, ker so posamezni cveti zelo majhni ter ne predstavljajo okrasja za rastlino, kakor je to navadno z živobarvnimi cveticami drugih rastlin. Nasprotno so cvetovi bresta skoraj brezbarvni in prozorni, razen tega so grupe po šest do dvajset in še več cvetov obdane z luskastimi listi. Po pravilu imajo ti listi barvo skorje drevesa, kakor pri drugih podobnih rastlinah. Cvetje je skrito. Taka skromnost bresta je popolnoma razumljiva šele takrat, ko zremo, da je brest anemofilna biljka, tj. rastlina katere cvetni prah se s pomočjo vetra prenaša s prašnikov na pestiče. Taki cveti ne razvijajo niti vonja, pa tudi medicinske ne izločajo. Zaradi tega so cvetovi mnogoštevilni in imajo ogromno peloda. Večji del cvetnega prahu razpiha veter mimo

pestičev, ki čakajo na oprашitev. Zrnca peloda so bogata škroba, zato je toliko razmetavanje cvetnega prahu za rastlino izguba. Vendar ne moremo reči, da rastlina razsipniško troši velike količine peloda, ker brez tega bi se kaj lahko zgodilo, da bi mnogi cvetovi ostali neoprašeni.

Čeravno brestovo cvetje ne privlači insektov, vendar to cvetje čebele obletavajo masovno. To so opazili že zelo zgodaj mnogi botaniki in biologi. Čebele obletavajo brest zaradi njegovega izredno kvalitetnega peloda. Pelod je v času cvetenja bresta izredno važen, ker takrat v naravi ni dovolj cvetnega



Na brestu lahko imamo dober donos cvetnega prahu, če je vreme ugodno



Seveda mora biti tudi osmukalnik dobro izdelan

prahu za čebele. V tem času cvete le leska, zvonček in dr. Torej potreba po cvetnem prahu v tem času je razumljiva, zato je brest za čebele in čebelarja zelo važna rastlina.

Z natančnim opazovanjem lahko s prostim očesom opazimo, da so zrnca cvetnega prahu pri brestu lepljiva, torej so obdana z lepljivo oljno plastjo, vendar je ta sloj tako tanek, da se lepita samo dva do tri zrnca, medtem ko pri sorodnih rastlinah ni tako. Zrnca peloda so suha in je cvetni prah podoben moki, ki jo veter lahko razpiha po zraku. Tudi zrnca peloda se pri brestu lahko raznašajo po zraku z vetrom, ker se prah ne lepi v grudice. Lepljivost zrnca pa je tudi zadostna,

da se lepijo na dlačice čebel in tako jih čebela prenese na pestiče cvetov. Nezavedajoč se usluge, čebele tej rastlini bogato poplačajo obloženo mizo, ki jim je v tem času še kako potrebna za spomladanski razvoj čebelje zalege.

Za čebelarstvo je velika sreča, da je brest koristno in kvalitetno drevo, ker se bo čebelarstvo samo tako lahko ohranilo. Vedno bomo imeli rastline v naravi, ki bodo koristne za čebelarstvo in za druge potrebe človeka.

Brest je ovekovečen tudi v raznih krajevnih imenih kakor Brestova draga, kar kaže, da je bil v naših krajih včasih zelo pogost. Žal pa ga sedaj spodrivajo gospodarsko manj važna drevesa.

OLJNA REPICA V SEVERNIH PREDELIH NDR DAJE NAJVEČJE DONOSE

Setev oljne repice na nova območja sproža vedno nove debate med čebelarji, ker je pač ta rastlina poleg akacije in iglastega gozda najboljša in dostikrat žal edina paša v letu.

Opraševanje repice in njej sorodnih rastlin po čebelah pomembno dviguje pridelek semena in zelo pospešuje njihovo rodovitnost. Stroki sami se ne podaljšujejo le za 20 odstotkov, ampak vsebujejo tudi več zrnja. Zelo pomembna je hitrejša in enakomernejša oploditev cvetov, ker se repični škodljivci ne morejo tako naglo razvijati. **Močno čebelno obletavanje cvetov zelo moti repičarja**, ki se v nevarnosti potuhne in otrpne, kot bi bil mrtev. Zato tudi ne more zalegati jajčec in je škoda na rastlinah mnogo manjša.

Na splošno ne moremo nikdar dovolj visoko oceniti koristi, ki jo čebela nudi kmetijstvu z opraševanjem kulturnih rastlin še posebno to velja za oljno repico. Njena korist sega preko našega zmernega pasu Evropskega podnebja daleč v svet toplejših predelov. Najvažnejši predelek v svetu so melone in premnoge oljnice, ki nujno potrebujejo opraševalno delo naših čebel. Predvsem za opraševanje raznih rastlin podrastji v gozdu, za pravilno vzdrževanje pobočij in živih mej ter za rastlinsko bogastvo naših travnikov.

Ohranjajmo opraševalni učinek naših čebel

Korist opraševanja po čebelah pri proizvodnji rastlinskih dobrin računajo na splošno za 10 do 20-krat večjo, kot je sam dohodek od meda in voska. Vendar pa v sadjarstvu, nekaterih kmetijskih kulturah in pri vrtnarskem semenogojstvu leži ta dobiček tudi še za 10-krat višje! Najnovejši preizkusi z zaščitno višnjevega cvetja z gostimi mrežami so pokazali, da je pridelek višenj za 100 do 200 odstotkov višji, kadar čebele obletavajo višnjevo cvetje.

Čebelarja zanima v prvi vrsti donos medu, kmetovalca pa korist opraševanja,

ki ga čebele opravljajo pri oljni repici. Oboje je tesno prepleteno. Oljna repica in rdeča detelja sta tisi gospodarski rastlini, pri katerih najbolj izstopa obojestranski interes dobrega opraševanja po čebelah. Čebelarji dosegajo dandanes s svojimi tehničnimi prijemi neverjetne uspehe, če postavijo na pasišča zdrave in res močne družine. Pri zimski oljni repici v severnih predelih Nemške demokratične republike so vidni sledeči uspehi: Rastline se krepkeje razvijajo in poganjajo nenehno stranske izrastke. Ti izrastki se medsebojno prepletajo in tvorijo gosto preprogo cvetja. Zaradi dobrega oplojevanja postane zorenje enakomernejše. Manj strokov dozori preje, zato zrnje ne izpada, zato je tudi pridelek večji. In slednjič je preskrba prebivalstva iz lastnih virov boljša in živinoreja ima za krmljenje več oljnih tropin na razpolago. Tudi ne moremo nikdar dovolj oceniti prispevka, ki ga doprinašajo prevaževalci čebel na pašo. Čebelarji sami pa imajo več medu v loncu in močne družine za izkoriščanje poletnih paš. Poleg tega prejema od kmetovalcev primerno pašnino na panj in njihovo pomoč pri prevozu.

Pa vkljub temu ne zadostuje množica domačih in tujih čebel, da bi popolnoma izčrpali neizmerne zaklade medicinske iz tega rumenega morja, ki se razteza v nedogled.

Oljna repica (*Brassica napus* L. var. *napus*) je najvažnejša oljna rastlina Srednje Evrope. Olje sicer pridobivamo tudi iz semena ogrščice, gorčice, maka, lanu in v zadnjem času iz morskega zelja. Toda repica zavzema v NDR 80 % posejane zemlje in prinaša najboljše hektarske donose navkljub raznim škodljivcem, pozebi in drugim vremenskim neprilikam. Na ha običajno pridelajo 10 do 25 stotov zrnja, kar odgovarja nekako 440—1100 kg olja. Slame pa še 26—48 stotov, ki jo dandanes uporabljajo za izdelovanje nekakšnih iverk, lepenke in ovojnega papirja.

Zimska repica je enoletna rastlina, spada med križnice, ki poganja dolgo

srčno koreniko in se močno razraste. Olje služi v prvi vrsti za prehrano in za izdelovanje mila.

Ogrščica (*Bassica rapa* var. *silvestris*) daje skoro tretjino manjši hektarski donos. Zaradi majhnega maščobnega odstotka v NDR ni več gospodarski pridelek. Pač pa pridobiva vedno večjo veljavo na Poljskem, ker bolje prenaša kontinentalni zimski mraz.

V zadnjem času uvajamo pri nas **morško zelje** (*Crambe maritima*) kot poletno setev, ker dozoreva tudi v 110 dnevih. Z lahkoto prenaša tudi daljšo sušno dobo in se v globoki težki zemlji dobro uveljavlja. O njegovem pomenu kot čebelnja paša še nimamo dovolj podatkov.

Najstarejši prednik današnje repice je bil doma v obmorskih krajih Evrope ob južnozahodnem Atlantiku in Sredozemlju. Drugi prednik pa raste kot pievel še dandanes raztresen po vsej Evropi, Aziji in severni Afriki. Glede odpornosti proti mrazu je potrebno pripomniti, da prenaša repica na odprti zemlji brez snega zmrzal do -15°C , pod snežno odejo pa še mnogo hujši mraz. Rastlina zahteva precej padavin in vlažen zrak, posebno kadar se stebli in cvete. Pomanjkanje vlage v tem času povzroča fiziološko venenje cvetnih poganjkov, kar zmanjšuje pridelek. Kopica repičnih škodljivcev se v sušnih in toplih predelih naglo razvija. Zato izbiramo setveno zemljo v vlažnejših obmorskih predelih. Na takih krajih repica tudi izdatneje medri.

Na splošno velja repica zadružnikom za dobrodošlo kulturno rastlino, ker ugodno vpliva na rahlost prsti na njivah, kjer stalno sejejo žitarie. Z vpeljavo kombanjov, to je žetvenih in obenem mlatilnih strojev so repico z veseljem sprejeli v sodobno obdelovalno tehniko.

Z ozirom na ekološke zahteve repice je razumljivo, da smo zanjo segali po najugodnejših predelih, ki ležijo v severnih predelih NDR. V teh je sedaj že zasejenih 92.330 ha, kar odgovarja 68,1 odstotka vse zemlje posejane z repico, ki znaša v naši republici 134.941 ha! Dandanes pridelamo v povprečju na ha 22,4 stota repišnega zrnja. V vlažnih severnih predelih pridelamo po 25,4 stote, v sušnih južnih predelih pa samo po 20 stotov.

Pa še eno posebnost moramo omeniti. Na pomlad pihajo z morja hladni vetrovi na kontinent in vplivajo na rastlinski in živalski razvoj v naravi. Ta razvoj je v nekaterih letih tudi do trdi tedne v zaostanku za južnimi predeli, kar dokazujejo dolgoletni zapiski opazovatelnih postaj. Domači čebelarji svojih družin v tem času ne morejo spraviti do viška razvoja. Zato se nudi prevaževalcem iz južnih predelov republike ugodna prilika, da lahko izkoristijo vnovič pašo na oljni repici v obmorskih predelih.

Po članku prof. dr. Kocha
v Garten KTZ 22/1977
priredi Julij Mayer



bilten

medex exp.-imp.

delo na domu in
d. e. kooperacija

6. AGROSKI — KOBLA 17. 2. 1979



Glavni direktor Medexa Aleš Mižigoj je vnet smučarski tekmovalac. Ne zamudi nobene AGROSKI prireditve. Držimo pesti, da bi bil tudi letos uspešen!

V jubilejnem letu 25 let delovanja delovne organizacije Medex, export-import, je Medexu pripadla čast, da organizira tradicionalno smučarsko prireditev AGROSKI. Sestič se bomo letos srečali delavci agroživilske stroke in pomerili svoje moči tudi na smučeh. Tekmovanje bo 17. februarja na KOBLI. Pričakujemo, da se bo tekmovanja udeležilo od 700 do 800 tekmovalcev. Smučarska prireditev bo obsegala disciplini veleslalom in teke. Obe disciplini sta razdeljeni po starostnih skupinah moških in žensk do 30 let, od 30 do 45 let in nad 45 let. Propozicije prireditve so objavljene v Kmečkem glasniku. Po končanem tekmovanju bo ob 15.30 v prostorih hotela Golf, Bled, zaključna slovesnost, razglasitev rezulta-

tov in družabno srečanje. Najboljše ekipe in posamezniki bodo prejeli pokale in diplome.

Z vsakoletnim organiziranjem AGROSKI si prizadevamo, da s skupnimi močmi spodbujamo in razvijamo športno-rekreativno dejavnost v agroživilski panogi.

Prav bi bilo, da se 6. Agroski udeležijo tudi naši čebelarji. Ni nujno, da se vsi udeleženci pomerijo na smučeh, prijetno bo tudi tistim, ki bomo spodbujali tekmovalce in ki bomo rekli tudi kakšno pikro v zabavo tekmovalcem in gledalcem.

Na svidenje na KOBLI!

Organizacijski odbor

CENIK ČEBELARSKE OPREME IN POTREBŠČIN PO DANAŠNJIH CENAH

	din
I. Panji	
1. AŽ-Grom na 11 satov	1.600.—
2. AŽ panj na 10 satov s smukalcem	1.600.—
3. AŽ panj na 10 satov	1.450.—
4. AŽ panj na 9 satov	1.400.—
5. AŽ panj na 7 satov (prašilček)	650.—
6. AŽ panj na 5 satov (prašilček)	360.—
7. AŽ panj na 4 sate (prašilček)	320.—
8. Panj Langstroth na 3 naklade	1.140.—
9. Slamnati koš	280.—
10. Lovilec čebelnih rojev	128.—
11. Smukalnik cvetnega prahu za AŽ panje	220.—
II. Deli panja in potrebni pribor:	
1. Satniki AŽ 26 × 41 cm	5.—
2. Satniki AŽ 28 × 41 cm	5.—
3. Satniki za LR panje	7.—
4. Satniki za DB panje	7.—
6. Zapahi za žrela 2/2-krajši	7.—
7. Zapahi za žrela 2/2-daljši	7,20
8. Zapahi za okenca L + D	3,90
9. Prečne zapore AŽ: 4 S, 5 S, 7 S, 9 S, 10 S in 11 S	10,25
10. Kvačice »U« sponke (1 kg)	20.—
11. Razstojišča »Ameriška«	2.—
12. Razstojišča AŽ 9 S	3,90
13. Razstojišča AŽ 10 S	4.—
14. Razstojišča AŽ 11 S	4,20
15. Razstojišča AŽ 12 S	4,50
16. Šablone za zabijanje kvačic	16,10
17. Zabijači za kvačice	44.—
18. Nosilci matičnih rešetk Hanemann	2,80
19. Žična mreža pocinkana (1 m ²)	55.—
20. Žična mreža črna (1 m ²)	43.—
21. Matična rešetka Hanemann (25 × 33 cm)	25.—
22. Stevilke aluminijaste 1—9 in 0	4.—
23. Cevke za zalivanje	9.—
24. Strojne kljukice premera 30 mm	0,50
25. Strojne kljukice premera 40 mm	1,55
26. Mrežica za smukalnike cvetnega prahu (plastična)	15.—
III. Orodje za žičenje in pripravo satja:	
1. Luknjač	70.—
2. Silo	11.—
3. Žica za žičenje (navitek ca. 10 dkg)	7,80
4. Žica za žičenje (1 kg)	38.—
5. Deska za žičenje AŽ	40.—
6. Deska pregradna DB	40.—
7. Kolesce za žičenje	56.—
8. Zažičevalec električni	450.—
IV. Zaščitne potrebščine:	
1. Kadilnik na meh	120.—
2. Žveplalnik	21.—
3. Kadilnik z urnim mehanizmom	361.—
4. Kadilnik z baterijskim vložkom	361.—

	din
5. Klobuk komplet	67.—
6. Klobuk patent	147.—
7. Klobuk special	77.—
8. Klobuk safari	210.—
9. Pajčolan	23.—
10. Kapa žičnata	40.—
11. Zaščitne rokavice (gumijaste)	16.—
12. Ušnjene rokavice z narokavniki	170.—
13. Brizgalka čebelnih rojev	425.—
14. Žveplo na azbestu (1 kg)	78.—
15. Žveplo na papirju (1 kg)	30.—
16. Fumagilin (1 steklenička)	45.—
17. Folbex (1 zavitek)	50.—
18. Pčelin A s fumagilinom	22,50
V. Pribor za vzrejo matic:	
1. Matičnica mrežasta večja	7,30
2. Matičnica mrežasta manjša	6,50
3. Matičnica »Zander«	6,50
4. Matičnica za pošiljanje	6.—
5. Matičnica plastična za pripiranje matic	4.—
6. Klešče za matice	47.—
VI. Potrebščine za pitanje čebel:	
1. Pitalnik pločevinasti	34.—
2. Pitalno korito	70.—
3. Pitalnik DB (plastični)	38.—
VII. Potrebščine za odkrivanje satja in točenje medu:	
1. Vilice za odkrivanje	64.—
2. Stojalo za odkrivanje satja	254.—
3. Noža za odkrivanje navadni dolgi in kratki	48.—
4. Nož kovani žaga	88.—
5. Nož kovani mali	87.—
6. Univerzalne klešče za satnike	52.—
7. Točilo AŽ na 3 okvire	2.245.—
8. Točilo AŽ na 4 okvire	2.530.—
9. Točilo AŽ na 4 okvire (nerjaveče)	5.350.—
10. Točilo DB na 3 okvire	2.540.—
11. Točilo DN na 4 okvire	2.720.—
12. Točilo AŽ-LR na 4 okvire (koš paličasti)	2.860.—
13. Koš za točilo AŽ 3 S (mrežasti)	380.—
14. Koš za točilo AŽ 4 S (mrežasti)	430.—
15. Električni mešalec sladkorne raztopine	6.400.—
16. Gonilo za točilo samo	660.—
17. Gonilo na prečki (stara izvedba)	380.—
18. Stula odtočna	125.—
19. Žična mreža za koše	36,10
20. Transportna embalaža za točila vseh tipov	190.—
21. Sito 1/1	83.—
22. Sito 2/2	120.—
23. Sito 1/1 (nerjaveče)	122.—
VIII. Razno pomožno čebelarstvo orodje in priprave:	
1. Kozica	136.—
2. Čebelarstvo tehtnica za pod panj AŽ	4.250.—
3. Čebelarstvo tehtnica za v panj AŽ	4.200.—

	din
4. Stojalo za zbijanje satnikov AZ 26 × 41 cm	85.—
5. Sipalnik lesen	75.—
6. Sipalnik pločevinasti z lijem	184.—
7. Sipalnik pločevinasti »Stojković«	235.—
8. Omelce	25.—
9. Strgulja za panje	33.—
10. Strgulja za okvire	32.—
11. Nož kombinirani za panje	35.—
12. Nož za izpodrezovanje satja	33.—
13. Nož Ameriški	60.—
14. Sončni topilnik za vosek	800.—
15. Žlička za cvetni prah	9.—
16. Sponke za LR panje	12,50

IX. Pomožni železni material:

1. Vijaki očesni	0,15
2. Žičniki 16 × 35 mm	16.—
3. Žičniki 14 × 25 mm	27,45
4. Žičniki 16 × 16 mm	22,15
5. Žičniki 10 × 15 mm	17,20
6. Kotniki ostrorobni	1,40
7. Šarnirji — sklepne sponke 30 × 30 mm	3,40
8. Podložke za polzaporice	0,85
9. Polzaporica št. 3	1,40
10. Polzaporica št. 4	1,65
11. Polzaporica št. 5	1,90
12. Polzaporica št. 6	2,10
13. Polzaporica št. 7	2,30
14. Polzaporica št. 8	2,65
15. Polzaporica št. 9	2,95
16. Značke: »Čebela na polju« (v 6 niansah)	8.—
17. Značke: »Čebela sama« (velika)	8.—
18. Značke: »Čebela sama« (mala) C	6,20
19. Značke: »Čebela sama na trobojnici« (D tri nianse)	8.—

Opomba:

1. Naročeno opremo, potrebščine in satnice pošljamo zasebnim naročnikom, podjetjem in ČD na podlagi pismenih naročil, pri odpremi zaračunamo dejanske stroške pošte in železnice. Zasebnim naročnikom vršimo odpremo samo po povzetju.

2. Cene navedene v ceniku so izračunane na osnovi že sklenjenih pogodb s pogodbenimi proizvajalci in grosističnimi dobavitelji čebelarskega repromateriala in potrebščin.

3. Po zagotovitvi pogodbenih proizvajalcev in grosističnih dobaviteljev bodo navedene cene veljale vsaj tri mesece, lahko pa tudi več.

4. V primeru, da v tem času pride do sprememb cen osnovnega repromateriala, energije in podobno, se bodo cene ustrezno spremenile.

V prihodnji številki bomo objavili še cene satnic in knjig.

MEDNARODNI SIMPOZIJ APIMONDIE O GOSPODARNIH NAČINIH OPRAŠEVANJA KULTURNIH RASTLIN

bo 3., 4. in 5. aprila letos v Avignonu (Francija). Simpozij organizira komisija Apimondie za čebelarstvo v sodelovanju s Tehničnim čebelarskim inštitutom in s pomočjo Nacionalnega inštituta za agronomske raziskave, Tehničnih inštitutov in čebelarskih društev.

Simpozij bo v Kongresnem centru Papeške palače v Avignonu (Centre de Congrès du Palais des Papes, B. P. 149, F 84008 Avignon-Cedex), predvidoma po naslednjem programu:

Torek, 3. aprila:

Gospodarni načini opravevanja sadnega drevja (čebela)

Zasedanje bo dopoldne in popoldne, vmes kosilo, zvečer projekcija filmov

Sreda 4. aprila:

Gospodarni načini opravevanja drugih kulturnih rastlin (čebela) — dopoldansko zasedanje

Gospodarni načini opravevanja kulturnih rastlin (druge žuželke) — popoldansko zasedanje

Vmes bo seveda kosilo, zvečer pa bo družabno srečanje.

Četrtek, 5. aprila:

izlet, ki bo nudil profesionalne in turistične znamenitosti: Center za agronomske raziskave za jugo-vzhod (I. N. R. A.), sadovnjaki, čebelnjaki, skladišča za sadje, romanska Provansa.

Teme simpozija:

Mednarodni simpozij o »gospodarnih načinih opravevanja kulturnih rastlin« bo pravzaprav kmalu po četrtem mednarodnem simpoziju o opravevanju, ki je bil oktobra 1978 v College Parku v Združenih državah Amerike, vendar se bo lotil povsem drugih tem in njegov namen bo seznaniti evropske raziskovalce, tehnike in poljedelce z načini opravevanja in finančnimi vlaganji, ki jih le-ti predstavljajo:

- selekcija čebel glede na opravevanje,
- priprava in namestitve čebeljih družin,
- čebelarstvo orodje za opravevanje,
- opravevanje in različni načini borbe proti škodljivcem,
- opravevanje in kvaliteta čebeljih pridelkov,
- gospodarska bilanca opravevanja.

Referate in razprave bodo simultano prevajali v angleščino, francoščino in španščino. Prevajanje kompletnih prispevkov v pet uradnih jezikov Apimondie bo poudarilo mednarodni značaj simpozija.

Prispevki oziroma referati:

morajo biti v francoščini oziroma v avtorjevem jeziku in v celoti prevedeni v francoščino. Ne smejo biti daljši od 20 minut branja, tako da bo vsak govornik 10 minut lahko odgovarjal na vprašanja. Avtorji morajo natančno opisati morebitni

dodatni material, npr. diapozitive itd. Vabimo vas, da nam čimprej pošljete naslov vašega referata in istočasno začasno prijavnico. Referat pa morate poslati najkasneje do 28. februarja 1979.

Pristojbina za sodelovanje

znaša 150 FF in 100 FF za spremljevalca. Zagotavlja poročilo s simpozija v enem od petih uradnih jezikih Apimondie (angleščina, francoščina, španščina, nemščina in ruščina).

Rezervacija prenočišč:

RESERVATION HOTELIERE DES CONGRES

Palais des Congrès

B. P. 93

F 84006 Avignon: Cedex

Tel.: (90) 82 99 04

Karte rezervacij bomo poslali udeležencem skupaj z dokončnimi prijavicami 5. februarja 1979.

Kako priti v Avignon:

To čudovito mesto v osrčju Provanse, nekdanje antične rimske province, je prav lahko doseči bodisi

z vlakom: Nica (360 km) — 18 vlakov dnevno; Marseille (120 km) — številni vlaki,

z letalom: Marseille, Lyon, Nica, Geneva, Nimes

z avtom: Nica, Lyon, Geneva, Paris — vse avtoceste.

Prevedla Tilka Jamnik

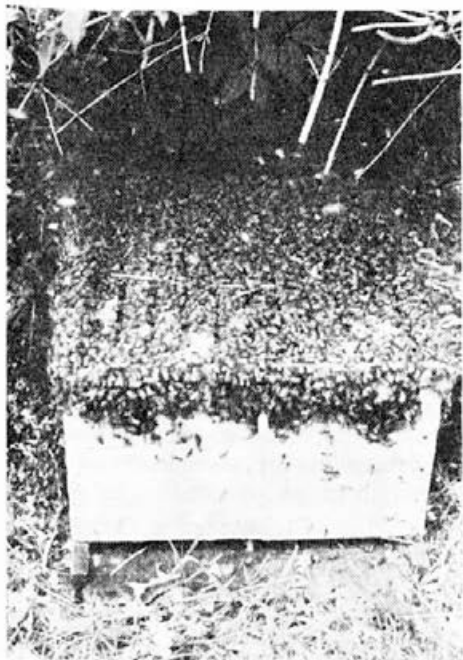
KAKO ZAŠČITITI PRVO POMLADANSKO PAŠO?

FRANJO ZORKO

Pojav o katerem nameravam pisati sicer res ni nov, vendar se mi zdi, da je še vedno aktualen in vreden, da o njem spregovorimo, se zamislimo in kaj ukrenemo. Za kaj pravzaprav gre?

V mislih imam razne ukrepe za zaščito zgodnjega pomladanskega cvetja, katerega naše čebele nujno potrebujejo za uspešen in nemoten spomladanski razvoj, oziroma prehrano prve zalege. Mislim, da skoraj ni čebelarja, ki mu ne bi bilo pri srcu — posebno še če mu v bližini njegovega čebelnja-

ka neosveščeni ljudje masovno trgajo zgodnje cvetje kot je teloh, zvončki, resa ali celo sekajo in brezobzirno lomijo cele veje vrbe ive, dreva itd. Pred leti sem npr. ob mojem čebelnjaku — ki stoji precej na samem — posadil nekaj sadik neke posebne plemenite vrste vrbe ive, ki ima izredno lepe in dolge mačice. Toda vsako pomlad je pogled na ta drevesca zelo žalosten, ker mi skozi celo dolgo zimo in pomlad razni »ljubitelji« cvetja ta drevesa tako grdo obsekajo, lomijo in



Brez obnožinske paše družine ne bodo tako močne

oskubijo, da se še čudim, da se drevesa ne posuše... Namreč v naši okolici

(pa verjetno tudi drugod) se je razpasla grda navada, da ljudje prekomerno uničujejo to prvo pomladno cvetje s tem, da ga po cele butare nosijo v svoja stanovanja in domove, nato pa na smetišča. Spominjam se, da ko sem bil še mlad ni bilo te navade, vsaj v tolikem obsegu ne, sedaj pa se širi kot nalezljiva bolezen. Zato mislim, da bi bilo nujno nekaj ukreniti za zaščito tega cvetja. Morda bi to lahko storila naša društva, ali celo ZČD Slovenije, če bi pravočasno o tem obveščala vodstva naših šol, pa tudi širšo javnost, npr. v dnevnem tisku, radiu, televiziji itd. Pa tudi ne oziraje se na nas čebelarje bi morali ljudje spoznati in se zavedati, da je tako trganje cvetja vandalizem. Tako početje je treba nujno javno obsoditi tako preko naših društev, kot tudi posameznih čebelarjev. Saj vsi vemo, da je naše čebelarstvo že tako dovolj prizadeto zaradi zastrupljanja z različnimi strupenimi škropivi, ter vedno bolj onesnaženega okolja.

Morda bi bilo zanimivo slišati mnenje tudi drugih čebelarjev, če so tudi drugje taki primeri?

NEKAJ NOVIH SPOZNAJ KAKO NASTAJA GOZDNA MANA

Vsem čebelarjem je znano, da proizvajajo rastline v svojih listih organske beljakovine in sladkorje. Torej dve snovi, ki sta žuželkam za rast in razvoj nad vse potrebni. To so mnoge žuželke tudi »pogruntale« in zato to spoznanje tudi temeljito izkoriščajo. Obe snovi namreč krožita z rastlinskimi sokovi po vsej rastlini in žuželke načepijo sitkaste cevčice, po katerih se pretakajo ti sokovi.

Te žuželke imenujemo sesalce in so v resnici le proizvajalke nam čebe-

larjem tako koristne mane. Ko namreč žuželke porinejo svoja sesala v sitkasto cevčico, jim pravzaprav ni treba nič sesati, ker vlada v cevkah nadpritisk, ki poganja sladke sokove po vsej rastlini. Iz teh sokov pa porabljajo žuželke le aminske kisline in amide, to so dušičnate snovi, iz katerih je zgrajeno njihovo telo. Zaradi obilice amidov pa zrastejo nekateri »sesalci« v teku treh tednov tudi do 500-kratne prvotne teže! Poleg tega pa skotijo še množico potomcev: Listne

ušice ali lahnidi nekako 30—40 potomcev prvega rodu, male lekanije ali smrekovi kaparji 200—300 jajčec in veliki smrekovi kaparji do 2000 jajčec!

Da je taka rast sploh možna, morajo ušice optimalno izkoristiti beljakovinske snovi iz rastlinskih sokov. Zaradi tega imajo te žuželke in svojem telesu posebno predelovalno napravo, ki preko mikroorganizmov obnavljajo odpadke pri porabi beljakovinskih snovi. Te odpadne sečne snovi (ekskremente) napadajo omenjeni posebni mikroorganizmi, jih pretvarjajo zopet v beljakovino, ki jo žuželke lahko uporabljajo v svojo korist, kadar mikroorganizmi poginejo.

Proizvajalci gozdne mane imajo torej v sebi nekak zaključen krogotok beljakovinskih snovi. To pa pomeni, da žuželka izloča sladkorni del rastlinskih sokov popolnoma čist brez vsake primesi prebavnih ostankov.

Od velike množice žuželk, ki se hranijo z rastlinskimi sokovi, bi omenili le tiste, ki pridejo za nas čebelarje nekako v poštev.

Iz skupine Psyllina obiskujejo čebele včasih le *hruškovo listno bolho*, ki izloča skromne količine mane. Važnejša je skupina Aphidoidea, oziroma njena družina *Lachnidae* — *listne ušice*. Vse vrste listnih ušic navrtajo s svojimi sesali izključno le sitkaste rastlinske cevčice in ne škodujejo rastlinam. Te ušice so zveste svojim gostiteljem in se ne selijo na druge rastline. Prezimujejo v obliki jajčeca in kotijo partenogene potomce. Nekatere vrste v teku leta dosega ob ugodnih pogojih tudi do 10 generacij! Šele pri jesenskih generacijah se pojavljajo krilate žuželke obeh spolov in oplojene samice ležejo jajčeca za prezimovanje. Ob poletni množični selitvi se običajno razvije dobra pozno-poletna gozdna paša, ki pa jo je težko predvidevati. Družina Cinarinae daje

najodličnejše proizvajalke gozdne mane na iglavcih. Na smreko so se priključile tri ušice: Prva je Cinara pili-cornis — *rjava progasta smrekova ušica*, ki se razvije na majskih poganjkih in povzroča dobro pašo. Druga je Cinara piceae — *velika črna smerkova ušica*, ki tvori velike kolonije, posebno v višjih legah. Tudi ta povzroča dobro gozdno pašo. Tretja pa je Cinara costata, ki so ji nekateri nadeli ime Lachniella costata — *puhastá smrekova ušica*. Tudi pri tej zamedu smreka dobro, le žal, da njena mana vsebuje mnogo melicitoze, zaradi katere med prekmalu kandira že v satovju in ga ne moremo iztočiti!

Na jelko se je vgnezdila Cinara pectinatae, ki so ji dali tudi ime Buchneria pectinatae — *zelena jelkina ušica*, ki je najvažnejša proizvajalka gozdne mane sploh, vendar šele od konca junija dalje. Na macesnih so se razvile tri vrste, ki žal proizvajajo tudi melicitozno mano. Na borovcih poznamo 12 vrst ušic, ki pa še niso dovolj raziskane glede koristi za čebelorejo.

Na listnatem drevju je pomembna Lachnus roboris — *rjava hrastova ušica*, ki povzroča zelo dobro pašo tako na hrastu kot na pravem kostanju. Na listnatem drevju in grmovju ter na nešteto vrstah rastlin se je razvilo na stotine vrst listnih ušic, ki več ali manj proizvajajo listno mano. To področje posebno pri nas še ni dovolj raziskano. So leta, »ko medi vsak kol«, pa so tudi leta, ko listnih ušic sploh ne opazimo. Med ušicami pa so se razvile tudi take vrste, ki sesajo iz rastlin tkivo. Te pa so izredno škodljive. Sadjarji in vrtnarji zatirajo vse vrste ušic, ker se listi in mladi poganjki krotovičijo zaradi napada ušic. Zato je previdnost na mestu pred zastrupitvijo čebel.

Iz skupine kaparjev sta za čebelarje važna le *mala lekanija* (Physokermes hemicryphus) in *velika lekanija* (Physokermes piceae). Obe sta naseljeni ta-

ko na smreki kot na jelki. Lekanije proizvajajo letno en sam rod. Za prezimovanje si kaparji izbirajo zelo zaščiteno mesto pri vejnih vretencih in nudijo vsako leto omembno pašo.

Na listno mano pa so navezane tudi mravlje, ki jim pomeni potencialno hrano. Zato se je razvilo med mravljami in med proizvajalci mane neko posebno sožitje. Mravlje ne ščitijo samo ušice pred osami, ampak jih tudi gojijo in prenašajo po drevju. Zato tudi pravimo, da so listne ušice »molzne krave« za mravlje. Mravlje tako izboljšujejo gozdno pašo in sodobni gozdarji razmnožujejo mravlji-

šča v gozdovih, ki so zaradi tega bolj zdravi. Od posameznih čebelarjev pa je odvisno, na kakšen način si bodo znali pomagati, da bi izkoriščali to sožitje med mravljo in ušico v svojo korist.

LITERATURA

- BERNER V.: Čebelna paša 1967.
KLOFT, MAURIZIO, KAESER: Gozdna paša 1965.
RUPERTSHOFEN: Sumeči gozd 1968.
SXHWENKE: Gozdni škodljivci Evrope 1 972.
Po istoimenskem članku v Bienenvater 9/10 1978

priredil Julij Mayer

DODAJANJE ORGANSKIH KISLIN ZIMSKI KRMI

V nemški čebelarški reviji »Allgemeine Deutsche Imkerzeitung« (št. 4/1978, str. 109) zasledimo v rubriki z naslovom »Odmevi iz tujine« oceno dr. med. K. Wahla o članku S. J. Boldirewa v sovjetski čebelarški reviji »Pčelovodstvo«, ki pravi:

Mnogi čebelarji dodajo zimski krmi kisline. To naj bi preprečilo vrenje medu in obvarovalo čebele pred drisko in drugimi obolenji ter pospešilo spomladanski razvoj. Že leta 1912 je Sarin zapisal: Ker nektar pokaže rahlo kislo reakcijo, so čebele na to navajene in zato kisanje ne moti procesa invertiranja. Vendar to ne smejo biti mineralne kisline (kot solna, žveplena ali solitna kislina), temveč organske kisline, še najbolj je, da je to očetna kislina.

Pisec je preiskave vršil na skupinah po 10 družin, od katerih je ena skupina dobila navaden sladkor, druga pa mešanico 0,3 ml koncentrirane očetne kisline na 1 kg sladkorja. Na ta način je krmilna snov dobila vrednost pH

5,9. Pred krmljenjem in 31 dni kasneje so preizkusili obe poskusni skupini, medtem pa so preizkušali tudi težo suhe in vlažne krme ter tolščavost čebel.

Rezultat je bil naslednji:

Dodajanje 0,3 ml očetne kisline na 1 kg sladkorja k zimski krmi povzroča naraščanje rezervnih snovi v telesu čebele in s tem boljše prezimovanje ter boljši razvoj spomladi.

Ta izvajanja potrjujejo v glavnem priporočilo, ki ga potrjujem na osnovi dolgoletnih poskusov in pridobljenih izkušenj: dodajanje kisline krmilni raztopini z namenom, da je le-ta čim bolj podobna naravni kislini vrednosti nektarja in tako preprečuje nastajanje sluzi.

Omembe vredna je informacija, da ima nektar v povprečju pH-vrednost 4 in da je zgoraj omenjena vrednost že zgornja meja. Zato lahko brez nevarnosti ocenimo kislinsko vrednost med 3,5 in 4.

Nadalje moramo upoštevati, da se koncentrirana očetna kislina uporab-



lja le pri velikih količinah krme, to je, kadar jo pripravljamo v čebrih in tankih. Če je na 1 kg sladkorja predpisanih 0,3 ml očetne kisline, bi to bilo 30 ml očetne kisline na 100 kg sladkorja, kar lahko brez težav odmerimo. Če pa uporabljamo običajna vedra za krmo, pride na 3 kg sladkorja 0,9 ml očetne kisline, kar bi bilo zaradi tako majhne količine tekočine praktično težko izvesti in bi porabili preveč časa. Poleg tega pa je ravnanje s koncentrirano očetno kislino nevarno.

Uporaba jedilnega kisa bi bila zato enostavnejša in seveda varna. Glede na to pravi naslednji poizkus tole:

Če vzamemo 7,5-procentni hesperidni kis, bi morali na 1 kg sladkorja dodati 10 ml kisa, da bi dosegli vrednost pH 3,90 in 20 ml kisa, da bi bila pH vrednost 3,55. Razmak je razmeroma velik, tako da, če bi odmerili 1 žlico na 1 kg sladkorja, to ne bi bilo niti preveč niti premalo. Kakšne posledice ima to na prezimovalni družini, bodo pokazale šele večletne izkušnje.

Temu nasproti pa priporočam, da se krmilna raztopina kisa s pomočjo citronske ali vinske kisline, kar sem že sam preizkusil. Obe kislini sta trdni in kristalizirani, zato ju lahko odmerimo brez težav že vnaprej v odgovarjajočih količinah. Določitev kislinske vrednosti od 3,5 do 4 zahteva 1 gram kisline na 1 kg sladkorja ali 3 g na 3

kilograme sladkorja, kot pač predvideva vedro za krmo.

Ta metoda se odlično obnese že več kot deset let.

Desno: krmi nismo dodali kisline, notranji rob vedra ima sivozelena oblogo.

Levo: krmi smo dodali kislino, notranji rob vedra je čist. Na zunanjih oznakah na vedru, ki označujejo začetek in konec sprejemanja krme (od 31. 8. do 3. 9. 1973) lahko opazimo, da čebele skoraj dvakrat tako hitro sprejemajo krmo. Seveda pa je hitrost sprejemanja krme odvisna tudi od čebel samih in je najbrž genetsko pogojena.

Pojavila so se ugovarjanja, da kisanje krme povzroča, da se le-ta lahko v satovju strdi, kar pa sam v dolgih letih prakse nisem nikoli opazil. Kristaliziranje se seveda včasih lahko pojavi tudi brez kisanja, če smo slabotne družine krmili pozno, in če so čebele zapustile s krmo napolnjeno obkrajno satovje zaradi nenadnega padca temperature. Tudi dodajanje drugih primesi h krmilni raztopini lahko povzroča kristaliziranje. Zato odsvetujemo vse druge dodatke, razen kisline.

Kisanje krmilne raztopine se najbolje obnese, če ravnamo točno po priporočilu. Celoten postopek je zame postal rutinski ukrep, ki ga opravljam vsako leto.

Bienenvater, št. 9/10, 1978

PASTERIZACIJA MEDU

Zreli med, ki vsebuje le 17 % vode, ne fermentira. Določene kvasnice, ki povzročajo fermentacijo se v njem ne morejo razviti prav zaradi majhne količine vode.

Vse vrste medu prej ali slej kristalizirajo. Kristalizacija lahko pospeši fermentacijo, kajti trdna faza medu lahko vsebuje le še 10 % vode, medtem pa se nasprotno, v tekoči fazi dvigne delež vode tudi na 20 do 23 %.

Voda pospeši razvoj kvasnic, ki so v nektarju, prinešenem v panj, in povzročijo fermentacijo, posebno, če je med shranjen pri temperaturi 16° C. Če imamo med namen hraniti nekaj časa, potem je potrebno kvasnice uničiti s pasterizacijo medu.

V razpravi doktorja Chauvina, dr. Louveaux v poglavju »Lastnosti in tehnologija medu« opisuje, da je s kolegom Laviejem in Gonnetom leta 1964 ugotovil, da segrevanje medu do 78° C za 6 do 10 minut uniči kvasnice, ne da bi to škodovalo medu, in tako omogoča zanesljivo shranjevanje. Prav tako opozarja, da so leta 1955 v Združenih državah Amerike poizkušali uničiti kvasovke z ultrazvokom.

Od izida Razprave o biologiji leta 1968 so nadaljevali s preizkusi v tej smeri in kaže, da so dobili zadovoljive rezultate. David E. Liebl, strokovnjak za kemijske raziskave na univerzi Wisconsin, meni, da je obdelava medu z ultrazvoki zanesljivejša kot segrevanje. Leta 1958 je delal poizkuse z ultrazvokom, da bi preprečil kristalizacijo medu. Z ultrazvokom uničimo vse kvasnice in ustavimo kristalizacijo za

določen čas, prav tako kot pri segrevanju. Slaba stran tega postopka je le čas, ki je potreben za doseg zadovoljivega rezultata, potrebno je namreč 15 do 30 minut.

Liebl se je opiral na te izkušnje in razvil metodo, po kateri je med izpostavljen ultrazvokom manj kot 30 sekund. V tem primeru je potrebno uporabiti ultrazvok z mnogo višjo frekvenco. Kontrolni testi so pokazali, da je bil dosežen zadovoljiv rezultat. Ker mora biti med izpostavljen tako malo časa ultrazvoku, je postopek mogoče izvesti na curku medu in obdelati približno 1500 kg medu na uro.

Avtor vidi v tej metodi predvsem dve prednosti:

1. med je izpostavljen temperaturi 33°, ki ne vpliva na aromo in vonj medu

2. poraba elektrike je precej manjša kot pri pasterizaciji medu s segrevanjem.

Avtor na žalost ne pove točne frekvence ultrazvokov, ki jih priporoča. Na začetku so ultrazvoke uporabljali za podmorska merjenja, ker se odmev, ki ga povzročajo, vrne k oddajniku. Zadnjih dvajset let pa je uporaba ultrazvokov napredovala na mnogih področjih. Uporabljajo jih za sterilizacijo mleka in iskanje poškodb v možganih (metoda eko-encefalogram). Določene živali, na primer netopir, oddajajo ultrazvoke, ko se gibljejo v temi.

Avtor: L. Partiot
Revue française d'apiculture,
december 78

Prevod: Tilka Jamnik

VARSTVO NARAVE IN ZAŠČITA ČEBEL

Za marsikaterega čebelarja velja naslov kot »vroče železo«, za drugega pa kot bikoborska »rdeča ruta«. Vendar pa je znanost današnjega časa že nakazala primerno pot za rešitev tega problema. V zvezi s tem vprašanjem smo žal izgubili že marsikatero čebelno pašo in če uporabniki zaščitnih sredstev v poljedelstvu ne bodo upoštevali zakonskih določil, bodo nastale v čebelarstvih tudi občutne izgube. Ves svet pripozna upravičenost zaščite pridelkov in v sodobnem gospodarstvu ne moremo več brez nje shajati. Vendar so izkušnje z zatiralnimi sredstvi in načini njihove uporabe že zelo omilili in deloma tudi že odstranili njihov kvaren in škodljiv vpliv.

A. Načini zaščite kulturnih rastlin se delijo na:

1. pridelovalno tehnične ukrepe,
2. biološke ukrepe,
3. fizikalne ukrepe in
4. kemične ukrepe.

1. *Pridelovalne tehnične ukrepe* uporabljamo, da ohranjamo rastlinstvo in zemljo zdravo. Zdrave in krepke rastline so namreč odpornejše proti boleznim, kot »kilave« rastline. Obdelovanje zemlje, vsa podlaga rastlinskega prehranjevanja, namakanje in gnojenje ter žetev so samo ukrepi, ki vzdržujejo kulturne rastline pri zdravju.

2. *Med biološke ukrepe* spada uporaba živih bitij proti rastlinskim škodljivcem. Znana je v tem pogledu velika korist naših ptic. Med žuželkami pa so izborni pomagači razni najezdniki, muhe tančičarice, med hrošči razne pikapolonice in celo med mikroorganizmi so neke posebne vrste pršic. Znanstveni zavodi gojijo množično te koristne žuželke in jih uporabljajo v naravi kot zaščitno sredstvo.

3. *Fizikalni in mehanični ukrepi* nam nalagajo, da sežigamo rastlinske

dele in plodove, ki so polni drobnih trosov, jajčnih gnezd in vseh razvojnih stadijev rastlinskih škodljivcev. Sem spadajo najrazličnejše naprave, s katerimi lovimo rastlinske škodljivce bodisi z lučjo ali barvo ali celo s spolnimi vonjavami.

4. *Kemični ukrepi* so pač najbolj pogosti in tudi najbolj učinkoviti. Žal pri nepremišljeni uporabi tudi najbolj nevarni. Uporabniki teh sredstev morajo biti o vsem temeljito poučeni in se morajo natančno držati navodil. Vse deželne vlade in vse kmetijske organizacije pa tudi trgovina z zatiralnimi sredstvi imajo strokovne svetovalce, ki nam radi pojasnijo vse potrebno.

B. Čebele so koristne — zato jih moramo zaščititi!

Kjerkoli gojimo rastline, moramo dandanes uporabljati tudi rastlinska zaščitna sredstva. Večina teh sredstev pa uničuje vse žuželke in seveda tudi čebele, če jih uporabljamo neodgovorno, ne da bi mislili na zaščito čebel.

Vse dežele so vključile v svoje odredbe o zaščiti kulturnih rastlin tudi odločbo o zaščiti čebele, zato

1. ne smejo nikjer škropiti strupena sredstva v odprte cvetove,

2. pri uporabi zaščitnih rastlinskih sredstev moramo paziti, da cvetočega podrastja ne škropimo s strupi,

3. v dosegu 30 m okoli čebelnjaka se smejo zaščitna rastlinska sredstva uporabljati le v času, ko čebele ne letajo.

V vseh deželah velja predpis, da mora biti na omotu zaščitnega sredstva oznaka, kolikor je sredstvo škodljivo za čebele. V smislu zaščite čebel je torej vedno priporočljivo, da opravljamo škropljenje proti večeru, ko čebele več ne letajo. Isto velja tudi za razprševanje zaščitnega praška, ki pa ni toliko nevarno kot škropljenje, čeprav

ga premikanje zraka prenaša na večje razdalje.

Zaščitna sredstva delimo na tri vrste: *insekticidi* so zaščitna sredstva proti živalskim škodljivcem. *Fungicidi* uničujejo glivice, za nadležen plevel pa uporabljamo *herbicide*. Za čebele so nevarni vsi insekticidi in le nekateri herbicidi.

Razgovor med pridelovalci in čebelarji pa je najboljšo sredstvo, da se

izognemo škodi pri čebelah zaradi škropljenja zatiralnih sredstev. Mala zamuda časa, ki ga porabimo za razgovor med obema strankama, pa veliko odtehta korist, ki jo opravijo čebele z oprashaevanjem cvetov v sadjereji in semenogojstvu.

SCHRENK v Bienenvater 8/78

prevedel Julij Mayer

KRMA ZA ČEBELE — NE VEDNO SLADKOR!

Pridelovanje posebnih čebelnih pridelkov, še posebej pa prezimovanje močnih čebeljih družin, zahteva veliko sladkorja in zato se njegova poraba močno dviga. Še pred nekaj desetletji je znašala poraba krmilnega sladkorja 5—6 kg na družino. Takrat družine niso potrebovale veliko sladkorja in zaradi tega so zelo hvalili tip Hüngler, ki se je lahko skoraj sam preskrboval in mu dajali prednost. Družine z močnim razmnoževalnim nagonom so izgubile svojo vrednost. Za kranjico so celo trdili, da naj prezimuje v kar se da majhni družini.

Danes so nova spoznanja že daleč naprej in poraba sladkorja na družino se je močno zvišala. Povišana poraba sladkorja in visoka cena igrata pomembno vlogo pri kalkulaciji proizvodnih stroškov za med.

Kljub ugodnemu razmerju med ceno medu in ceno sladkorja so stroški za krmo zastrašujoče visoki.

V Avstriji ima sladkorna industrija po zakonu zaščiteno monopolno položaj in si tako lahko privoščiči, da prezre želje čebelarjev, ki bi radi dosegli ugodne cene za krmilni sladkor.

Zato je dobrodošla novica, da si čebelarji v drugih deželah, predvsem v Franciji, prizadevajo dobiti nadomestek za krmilni sladkor.

Ta prizadevanja pa je sprožila tudi sladkorna kriza leta 1974, od takrat naprej so namreč stalno nihale cene sladkorja na svetovnem trgu. V zadnjih letih je to pripeljalo do vnetega iskanja primernih nadomestkov za kristalni sladkor. Stranski produkti sladkorne industrije so večinoma manj vredni, kajti čebele reagirajo na neprimerno krmo zelo hitro. Čebele ne morejo uporabiti mlečnega sladkorja, grozdni sladkor prehitro kristalizira, druge, primerne vrste sladkorja, npr. sadni sladkor, so predrage.

V reviji »Apiacta« J. Louveaux, vodja zavoda za raziskovanje čebelarstva v Buresu blizu Pariza, podrobno poroča o svojih uspešnih poskusih, ki naznanjajo, da bo sladkor, ki je idealna in nenadomestljiva krma za čebele, dobil resnega tekmeca.

Na tem zavodu izdelane krmilne preparate so takoj začeli uporabljati širom Francije in tudi že v Zvezni republiki Nemčiji.

Ta čas sta na tržišču dva francoska preparata, pridobljena iz koruznega škroba. Z dodatkom topljivih sestavin v koruzi se dobi krmilna snov, ki daje čebelam poleg sladkorja še mineralne snovi, proteine in vitamine, ki so ponavadi v manjših količinah v medu, ne pa v sladkorju.

Eden izmed krmilnih preparatov se imenuje »Apireve« in ga je preizkusil deželni zavod za čebelarstvo v Erlangu. V primerjavi s pesnim in trsnim sladkorjem je test pokazal, da je ta preparat na vsak način primeren za krmo čebel.

»Apistar« je drugi krmilni preparat, prav tako iz Francije in vsebuje dodatek sladkorja ter je bolj voden.

Kljub relativno visoki ceni narašča zanimanje za te krmilne preparate, in s tem prodaja, saj so jih leta 1977 v Franciji prodali 700 t. Posebno pri večjih čebelarstvih sta oba preparata doživela velik odziv, saj prinašata prihranek na delu in na času. Prodajata se v plastičnih vrečkah po 2,5 kg. Vrečka istočasno služi kot posoda za krmljenje. Čebelar jo samo prebode z iglo in jo položi na satje. Nič lažjega kot to!

Prav ta praktičen način uporabe odtehta odvečne stroške pri večjem številu družin.

Pri manjših čebelarstvih delo in poraba časa ne igrata tako velike vloge, zato bodo le-ta še naprej uporabljala sladkor za krmljenje čebel.

Nova metoda krmjenja pa ima kljub temu velik pomen pri oskrbi oddaljenih stojišč ali pri krmljenju »v sili« na potujočem stojišču.

Louveaux nadalje opozarja, da so pri razvijanju krmilnih preparatov posebej pazili na to, da se določen produkt takoj lahko uporablja kot ponaredek medu. V novih preparatih pa lahko ugotovimo kemično sestavino, ki ni naravni produkt čebel. Če pridejo ti preparati v med, se spremeni tudi sladkorna slika medu na drugačen način kot pri običajnem krmljenju s sladkorjem.

Tudi profesor Wahl je ob srečanju čebelarjev 16. aprila letos v kraju Bad Wiesensee v svojem referatu omenil ta dva krmilna preparata iz Francije. Menil je, da glede na številna manjša čebelarstva, ki bodo prav gotovo ostala pri sladkorju, mora tudi sladkor na industrija upoštevati konkurenčnost sladkornih preparatov iz Francije in poiskati pot, kako poslati na trg prodaji namenjeni sladkor v podobni praktični embalaži in ceneje.

Bienevater, št. 9/10 1978

ŠE O FACELIJI

Latinsko ime za facelijo se glasi *Phacelia tanacetifolia*, kar se pravi po naše, facelija, ki ima liste kakor vratič. Čebelarjem je znana kot dobra pašna rastlina. Kljub temu pa ugotavljamo, da jo poredko sejajo. Ker v poletnem času razvija svoje cvetove, je zelo primerna, da zapolnjuje brezpašno obdobje po košnji. Sejemo jo lahko tako v vrtičke, v parke in posebno še na njive. Nekako dva meseca po setvi že odpira svoje cvetove, ki nudijo čebelam mnogo medicinske in tudi peloda. Posebno važno pa je, da se cvetovi odpirajo skoro skozi dva meseca. Zarkasti cvetovi se zapored odpirajo namreč v svaljkah, ki se ob cvetenju polagoma podaljšujejo in odpirajo vedno nove cvetove, ki jih čebele ves dan marljivo obiskujejo.

Po dosedanjih izkušnjah sejemo facelijo lahko od marca dalje na primerne prostore. Če sejemo v presledkih po tri tedne, se nam facelija nepretrgoma razcveta prav do prve slane. Priporočamo vrstno setev v razdalji 20 do 25 cm. Semne pokrijemo prav narahlo z zemljo, ker globoko prekopavanje ni potrebno. Kadar rastline odženejo, lahko pregosto rast izpulimo in rastline presadimo po 15 cm v razdalji.

Facelija uspeva v vsaki zemlji, tako v mastni kot v peščeni. Prija pa ji dušičnata zemlja, torej peščeni plazovi in gramozna prodišča. Tudi pobočja ugajajo tej tršati enoletnici. Vendar mora rasti na sončnem kraju, ker v senci razvija preveč zelenila in zato ne cvete tako bogato. Facelija raste zelo hitro in v njeno do-

bro povejmo, da zatira vse druge rastline. Zato ne potrebuje več nobene oskrbe, kadar je razvit tretji par listov. Ustvarja pa zelo dobro humuzno zemljo. Odevetevle rastline zlagamo na kompost, kjer razpadajo v dobro črnico. Par krepkih rast-

lin pa pustimo, da nam obrodijo seme za nadaljnjo setev. Seme ohranja kaljivost nekako tri leta.

Njeni modrikasti cvetovi so tudi prijeten okras za vazo na mizi. Mnogo dni se drže sveži, posebno pri prvih cvetovih.

HÖHN v Garten KTZ 13/78

prevedel Julij Mayer

DELO ČEBELARSKEGA KROŽKA V ČEBELARSKI DRUŽINI MALEČNIK PRI MARIBORU — OSNOVNA ŠOLA MALEČNIK

Pri čebelarski družini Malečnik smo pred šestimi leti — leta 1972 ustanovili šolski čebelarski krožek. Krožek vodi predsednik čebelarske družine tov. Škof Tone, s pomočjo tov. Zemljič Janeza — predmetnega učitelja na Osnovni šoli Malečnik, ki je tudi čebelar in mentor krožka.

Število članov krožka se spreminja vsako leto. Nekateri šolarji iz krožka izstopajo, hkrati pa se vključujejo novi. Letos šteje krožek, katerega predsednica je Damiš Valerija, šestnajst članov. V lanskem letu smo organizirali izlet na Pohorje. Skupaj s člani čebelarskega krožka so se ga udeležili tudi člani čebelarske družine.

Letos smo v krožku pripravili na-

slednja predavanja:

1. Splošno spomladansko opravilo pri čebelah.

To smo tudi praktično prikazali.

2. Vzreja matic, čebelje bolezn, zatiranje in preprečevanje bolezn ter letna opravila pri čebelah.

3. Jesenska opravila pri čebelah, točenje medu, krmljenje čebel za zimo in prezimovanje čebel. Ob tem predavanju smo si opravila ogledali.

Predvideno imamo še predavanje o panjih, orodju in shranjevanju medu, ter shranjevanju čebelarskega orodja.

Na sliki vidimo vestnega predsednika čebelarske družine tov. Škof Tone ta pri vneti razlagi čebelarskih opravil mladim članom krožka.



XXVII. MEDNARODNI KONGRES ČEBELARJEV V GRČIJI

Mednarodna čebelarška organizacija Apamondia in Zveza čebelarških organizacij Grčije »MELICCOKOMIKI« bosta organizirali od 14. do 20. 9. 1979 v Atenah XXVII. mednarodni čebelarški kongres.

Kongres bo v hotelu »HILTON«, ulica Vassilissis sofias v Atenah.

Splošna tematika kongresa bo »MED V PREHRANI ČLOVEKA«.

Delo kongresa bo potekalo v petih komisijah:

- za ekonomiko čebelarstva,
- za biologijo čebel,
- za bolezni čebel,
- za medonosno floro in opravevanje,
- za čebelarško tehnologijo in opremo.

Organizirana bo tudi tradicionalna čebelarška razstava pod naslovom »ZGODOVINA PANJA«, tudi razstava bo v posebni dvorani hotela »HILTON«.

PRIJAVE UDELEŽENCEV KONGRESA

Za prijavo je potrebno, da vsak udeleženec izpolni tri obrazce, ki jih lahko dobi na ZČDS, Ljubljana, Cankarjeva 3 in jih pošlje na naslov GENERALNI SEKRETARIAT APIMONDIE, Roma, Corso Vittorio Emanuele 101 ali na naslov GRŠKI NACIONALNI ORGKOMITET, Atene, Grece — Melissokomiki 57, Rue Makrivanni 1 Nea Chalkidon.

POGOJI ZA SODELOVANJE NA KONGRESU

a) Vsak udeleženec kongresa mora plačati kotizacijo 85 USA dolarjev.

Za udeležence, ki so delegati članic Apimondie in referenti znaša kotizacija 70 USA dolarjev. Za vse ostale (spremljevalce) je kotizacija 40 USA dolarjev. Kotizacije se morajo plačati do prvega junija, ker bodo kasneje kotizacije višje.

b) Za enodnevne udeležence znaša kotizacija 10 USA dolarjev.

Denar se lahko nakaže na naslov:

Generalni sekretariat Apimondii — Rim, štet No 5675 Bank Nazionale Agricoltura ali na naslov:

Grški nacionalni orgkomitet, Atene, Grčija cket No 1026, Banque Agricole de Grece, filial Koliacu.

Razstavljalci bodo morali plačati za vsak m² razstavnega prostora 40 USA dolarjev, minimalni prostor pa je 4 m².

Referenti, ki želijo poslati referat za kongres, morajo do prvega junija 1979 poslati kratke izvlečke referatov z največ 2000 znaki na Savez pčelara Jugoslavije, Molerova 13, 11000 Beograd, ki jih bo poslal v Rim. Potem, ko bo objavljeno, da so referati sprejeti, bodo morali referenti poslati referate do prvega julija 1979 prav tako preko SPOJ na organizacijski odbor kongresa. Referat mora biti napisan v enem od jezikov Apimondie največ z 12.000 znaki.

Sporočiti je potrebno tudi število diapozitivov in skic. Za vsak referat bo določen čas največ 10 minut.

ZČDS

ČEBELARSKA ZADRUGA CAGEC — FRANCIJA

Ko so se meje po rimski pogodbi odprle tudi trgovanju z medom, je narasla konkurenca tujih medov po nizki ceni. Tedaj je bila edina možnost francoskih čebelarjev, da si prizadevajo izboljšati kvaliteto domačih medov. Da bi dosegli kvaliteto, smo uporabljali tehnologijo, ki jo je uvedla INRA, marsikaj poučnega pa smo uporabili iz obiskov v ZDA in Kanadi.

Zadrugo smo v Pithiviersu ustanovili zato, ker je ta kraj že več stoletij pomemben za prodajo medu, za kar se ima zahvaliti svoji legi v bližini Pariza.

CAGEC (Čebelarška zadruga v Gâtinaisu in centru) je bila ustanovljena 30. decembra 1960, tedaj je imela manj kot 20 članov, njen kapital pa ni dosegal enega milijona starih frankov. Danes pa ima zadruga več kot 700 članov, njeno premoženje znaša 905.340 FF (okrog 50.000 din), njeni objekti in naprave pa so vredni 4.940.000 FF (okrog 25.000.000 din). Zadruga ima zelo dobro opremljen laboratorij, kjer kontrolirajo medove, ko jih sprejemajo in pakirajo ter naprave za izdelo-

vanje slaščic in drugih izdelkov na osnovi medu.

Zadruga izdeluje slaščice in druge izdelke iz medu že od vsega začetka, da bi tako uporabila med svojih članov, čigar kvaliteta je odlična za pripravo slaščic, ne ustreza pa, da bi ga prodajali kot jedilni — namizni med.

CAGEC pošilja na trg več kot 1600 ton medu letno.

Člani so se zelo trudili, kajti zadruga CAGEC je prejela le majhno pomoč, ki je predstavljala manj kot 15 % vrednosti vseh nepremičnin.

CAGEC tesno sodeluje z drugimi francoskimi čebelarskimi zadrugami. Po 18 letih njenega delovanja ugotavljamo, da je imela zadruga pomembno vlogo pri izboljševanju kvalitete medu in dviganju njegovih cen. Ima pa tudi eno pomanjkljivost, njeni roki za poravnavanje računov so namreč precej dolgi, posebno v letih, ko je pridelek medu zelo velik.

Revue française d'apiculture,
julij-avgust 1978

Prevod: Tilka Jamnik

O MEDU V ZRN

Odnos do medu je za nekatere ljudi skoraj bi rekel nekaka veroizpoved. Razkačijo se, če podvomimo o zdravilnem učinku medu in se smejejo nad trditvijo, da je med sestavljen iz sladkorjev. Poleg vode in sladkih snovi vsebuje naravni med še organske kisline in fermente, ki tvorijo pravzaprav njegovo biološko vrednost. Ali te biološke vrednosti lahko izkoristimo v zdravilne namene, naši medicinci še vedno dvomijo.

Kot vidimo je med predvsem hiter dobavitelj energije. Njegova biološka vrednost pa sloni na dveh fermentih — diastazi in saharazi. Če sta fermenta odsotna ali le v majhni količini prisotna, je med v veliki meri izgubil svojo biološko vrednost in je postal navadno sladilo in le telesna energija. Kako je to možno? Med, ki je uvožen, rad kristalizira ob dolgem

transportu, zato ga je treba pred polnjenjem v kozarce zopet vtekočiniti s toploto. Preveč toplote, se pravi temperature nad 40° C pa znižujejo vrednost sestavnih delov. Drugi vzrok za zmanjšanje kvalitete medu utegne nastati, če med pred uporabo predolgo leži v skladiščih. Odredba, ki je bila sprejeta v Zvezni republiki Nemčiji dne 13. decembra 1976 navaja njihove najvišje in najnižje vrednosti. V veljavo je stopila že 1. januarja 1977. leta.

Vsak med, ne glede na vrsto in kraj pridobivanja, mora biti naraven čebelji proizvod. Oznake »fini«, »izbor« ali celo »posebnj izbor« najdemo le še pri uvoženem medu. Vendar te oznake ničesar ne povedo o njegovi kvaliteti.

v Imkerfreund 8/78
prevedel Julij Mayer



PRISPEVKI ZA ČIC

Cebelarska družina Polje	310.—	Janez Eržen	50.—
Cebelarska družina Preska-Medvode	1.432.50	Ivan Freljih	40.—
Ivan Krštinc, Skofljica-Dolina	350.—	Marjan Grajzar	50.—
Lojze Zaletel, Ljubljana	100.—	Janez Grašič	50.—
Leopold Bešter, Ljubljana	100.—	Peter Kukavica	28.—
E. P. Maribor	87.—	Ivanka Kos	50.—
Cebelarsko društvo Ljutomer		Viktor Kompere	35.—
i. s. člani:		Stane Kompere	23.—
Ivan Ribič	10.—	Ivan Kodran	50.—
Albin Zganec	240.—	Tone Kodran	50.—
Franc Lukman	240.—	Anton Lukanc	220.—
Ciril Rotar	120.—	Alojz Markovič	50.—
Ivan Mlinarič	240.—	Andrej Mavrič	30.—
Anton Topolovec	120.—	Janez Pogačnik	50.—
Mirko Flac	100.—	Karol Pintar	30.—
Albin Belovič	100.—	Franc Pirš	50.—
Anton Franko	240.—	Franc Perčič	50.—
Pavel Sitar	100.—	Zdravko Ribnikar	50.—
Franc Rižnar, obveznica za ceste	100.—	Martin Ribnikar	30.—
Skupaj že objavljeno v SC št. 12/78.		Stanko Sedej	50.—
Cebelarska družina Kranj i. s. člani:		Silvo Seražin	50.—
Peter Bevk	40.—	Vinko Triler	27.—
Slavko Celestina	30.—	Kati Tomanič	50.—
Drago Cesnik	50.—	Ignac Vidmar	20.—
Franc Dagarin	50.—	Jože dr. Zontar	50.—
Jože Dolinar	50.—	Cebelarska družina Vinica i. s. člani:	
Franc Debevc	10.—	Evgen Cajnar	100.—
Ciril Demšar	50.—	Slobodan Drakulić	100.—
		Ivan Gorše	100.—
		Franc Horvat	100.—
		Avgust Kravos	100.—
		Franc Kalčevič	100.—
		Matija Kuzma	100.—
		Simo Kordiš	100.—
		Peter Laknar	100.—
		Leopold Lovrin	50.—
		Janko Moravec	100.—
		Jože Madronič	100.—
		Mirko Mihelič	100.—
		Ivan Stegne	100.—
		Matija Snelar	100.—
		Janez Juršinič	100.—
		Slavko Benc	100.—

Vsem darovalcem se iskreno zahvaljujemo!

VETERINARSKA INŠPEKCIJA LJUBLJANA SPOROČA

Veterinarska inšpekcija Ljubljana, Vilharjeva 33 nam je sporočila, da je za pobiranje vzorcev čebeljih mrtvic za pregled na pršičavost in nosečo na območju Ljubljane pristojna samo veterinarska postaja, ki je pristojna za posamezno občino.

Veterinarska postaja bo izdajala dovoljenje za prevoz čebel na pašo samo tistim čebelarjem, pri katerih bo vzorec mrtvic pobral uslužbenec veterinarske postaje, kar je v skladu s 4. točko 37. člena zakona o varstvu živali pred kužnimi boleznimi (Ur. list SRS, št. 18/77 in 2/78).

Za izdajo dovoljenja za prevoz čebel je potrebno predložiti:

- potrdilo čebelarkega preglednika o pregledu čebel na hudo gnilobo,
- izvid preiskave vzorca mrtvic, ki ga izda Veterinarski zavod Slovenije v Ljubljani.

ZČDS

OPOZORILO ČEBELARJEM

Opozarjamo čebelarje naj čimprej poskrbijo za to, da se poberejo vzorci mrtvic za laboratorijsko preiskavo. Mrtvice pošljite na preiskavo takoj, ker ni mogoče vseh pregledov opraviti v marcu mesecu.

Veterinarski zavod Slovenije

Republiška veterinarska uprava sporoča o stanju čebeljih kužnih bolezni za čas od 15. 12. 1978 do 15. 1. 1979

KUGA ČEBELJE ZALEGE: Koper v 1 čebelnjaku, Lj. Moste v 1 čebelnjaku, Grosuplje v 3, Maribor v 2, Litija (Ovčja jama) v 2, Tolmin v 1, Kamnik v 3, Lendava v 1, Lj. Bežigrad v 1, Lj. Šaška v 3, Lj. Vič v 1.

PRŠIČAVOST: Maribor v 1 čebelnjaku, M. Sobota v 1, Ravne na Koroškem v 1, Ptuj v 2, Sežana v 1, Sl. Gradec v 6, Žalec v 1.

ČEBELARSKO DRUŠTVO TOLMIN — OBVESTILO O STANJU KUŽNIH BOLEZNI ČEBEL

Obveščamo vas, da je bilo v mesecu oktobru pregledanih 254 čebeljih družin s strani veterinarske inšpekcije in strokovnih sodelavcev. Huda gniloba čebelje zalege je ugotovljena (delno tudi že sanirana) v naslednjih krajih: Idrsko, Staro selo, Kobarič, Borjana, Potoki, Kred in Bovec.

Karantena — torej prepoved vsakega prometa nakupa, prodaje, premeščanja in vstop v tuje čebelnjake velja od vasi Kamno do Trente vključno ves Breginjski kot. Karantena velja do preklica.

Prodaj: 20 panjev 9 satarjev. Informacije dobite na naslovu: Sternad Justina, Gumnišče 10, ŠKOFLJICA.

Prodaj avtobus znamke TAM predelan za prevoz čebel za 70 AŽ panjev. Avtobus je v voznem stanju. Cena po dogovoru.

Herbst Pavle
61000 Ljubljana
Kamnogoriška 45
telefon 559 637

GREGOR DONIK



Zalostna vest je odjeknila med čebelarji kamniške družine dne 23. 9. 1978. Tako nenadoma nas je zapustil za težko in zahrbtno boleznijo naš dolgoletni član čebelarstva družine Kamnica GREGOR DONIK roj. 12. 3. 1907 na Ostrem vrhu. Bil je udeleženec NOV. Napravil si je lasten dom in srečno družino. Čebelaril je s 25 AZ panji. Na vse čebelarje je prenašal svojo poštenost in znanje na področju čebelarstva.

Za dolgo in trajno pri čebelah in požrtvovalno delo v organizaciji smo izgubili dobrega in poštenega tovariša čebelarja.

Naj mu bo lahka slovenska zemlja.

FRANC KIRAR



Franc Kirar je bil rojen 16. 10. 1893 v Križevcih pri Ljutomeru. Zapustil nas je v 85. letu starosti. Bil je najstarejši član čebelarstva družine Malečnik, kate re soustanovitelj je bil tudi sam ter več let tudi njen predsednik. Poznan je bil kot velečebelar še iz predvojne dobe. Čebelariti je začel s 14 leti in sicer v AZ panjih. Pozneje si je izdelal panj, ki ga je v prvi izvedbi leta 1918 imenoval Kirar A (KA) Cez trideset let pa je njegovo izvedbo spremenil tako, da je panj prostorninsko povečal. Ta spremenjeni panj je imenoval Kirar B. Oba panja sta prilagojena njegovemu načinu čebelarjenja in pašnim razmeram. Topla stavba je zelo primerna za oženje in širjenje gnezda. Mediščne kasete pa so praktične pri točanju, ker se polne lahko samo zamenjajo s praznimi. Prav tako ne potrebujemo matične mreže, satniki v medišču so

praktični in vzdržijo več let, ker so dobro zaščiteni z lesom. Na žalost je vse svoje iznajdbe uporabljal samo v svojem čebelarstvu. Na višku je imel 800 panjev, ki jih je prevažal po celi Jugoslaviji. Njegov izboljšani panj je bil namreč sposoben prenesti dolgotrajne prevoze, ne da bi čebele pri tem bile prizadete, in to predvsem zaradi zadostnega prostora in dobrega zračenja. Na domu je prirejal predavanja in srečanja čebelarjev iz domovine in zamejstva. Prejel je tudi več odlikovanj, med njimi tudi odlikovanje A. I. I. in II. stopnje. Pri delu pa mu je bil desna roka čebelar Anton Skof, ki nadaljuje njegovo tradicijo v obeh tipih panjev. Prav tako ima tudi večina čebelarjev naše družine te panje. Želimo, da bi njegove izkušnje in iznajdbe koristile čim širšemu krogu čebelarjev po vsej naši domovini.

Čebelarstva družina Malečnik

LEOPOLD GORŠEK



Po hudi, neozdravljivi bolezni nas je mnogo prežgodaj zapustil eden naših najboljših sodelavcev, Leopold Goršek. Saj je bil komaj 53 let star in v polnem razmahu svojega dela. Bil je dolga leta član ožjega odbora naše družine in je štirinajst let vestno

vodil našo društveno blagajno. Za svoje zasluge je bil tudi odlikovan z redom Antona Janše III. stopnje.

Nikoli ni odrekel pomoči, vedno dobre volje je pomagal vsakemu, ki ga je prosil za pomoč. V sleherni hiši daleč naokoli so ga vsi poznali.

K zadnjemu počitku smo ga spremili 6. septembra 1978. leta. Da je bil spoštovan in priljubljen so dokazovali številni pogrebi: zastopniki čebelarstevskih organizacij, zastopniki družbenopolitičnih organizacij, gasilci, poklicni sodelavci in še mnogi znanci in prijatelji.

Ob sončnem vremenu so se celo njegove ljubljene čebele poslavljale od njega, letajoč med pogrebci. Tiho je zvenel njihov zum, zum... Turobno so doneli glasovi godbe, ki je igrala pogrebno koračnico, nas pa je v prsih stiskalo in bolelo, ko smo se poslavljali od prijatelja. V naših vrstah je ostala praznina.

V spomínu nam bo ostal kot človek nesebičen, delaven in vztrajen, ki je imel human odnos do vseh, ki so ga poznali.

V imenu čebelarke družine izrekamo iskreno sožalje njegovi užaloščeni družini.

Naj mu bo lahka domača zemlja.

Tajnik ČD Dobrna
Franc Ambrož

JOŽEF VICMAN



Neizprosna smrt je 25. VII. 1978 posegla med kamniške čebelarje in iztrgala iz naših vrst spoštovanega in uglednega čebelarja JOZEFA VICMANA iz Gaja. Jožef Vicman je bil ugleden čebelar bil je tudi izvedenec za čebelje bolezni.

Pokojnik se je rodil 9. II. 1906 na Gaju, bil dolgoletni član čebelarke družine Kamnica. Čebelaril je s 15 AŽ panji od leta 1936. Naj mu bo lahka slovenska zemlja.

FRANC FAJFER



Meseca novembra 1878 nas je nenadoma zapustil naš dolgoletni član čebelarke družine Maribor-Tabor Franc Fajfer rojen dne 25. 3. 1930 v Dolni Voči (Hrvatsko Zagorje).

Svojo mladost je preživel pri starših na kmetiji. Po končani šoli se

je zaposlil kot frezalec v TAM in opravljal to delo vse do letošnje spomladi. Ker ga je zadnje čase spremljala srčna bolezen se je moral predčasno upokojiti.

Zal težka zahrbtna bolezen mu je še isto leto preprečila, da bi užival sadove svojega truda in hrepenenja.

Pokojni Franc je začel čebelariti leta 1968. Znal je v svojih zrelih letih prisluhniti skrivnostnemu življenju čebel, saj je zato veliko čital in sprejemal znanje od starejših čebelarjev. Zelo rad se je udeleževal vsakega strokovnega predavanja in sestanka. Pred nedavnim si je postavil nov čebeljak, povečal število čebeljih družin misleč, da bo jesen svojega življenja preživel ob čebelah.

Franca ni več med nami, spomin nanj pa bo ostal še dolgo med čebelarji. Za njegove čebelje družine bosta poskrbela sinova, katera je že on postopoma uvajal v čebelarke spretnosti.

Dragi Franc, ostal nam boš v najlepšem spomínu, mirno počivaj v domači zemlji!

Čebelarke družina
Maribor - Tabor

PRODAM

20 naseljenih A. Z. panjev, lahko tudi brez panjev, cena po dogovoru ob pregledu.

MISMAŠ Jože

Budganja vas 14
ZUŽEMBERK

PRODAM

Zaradi preobremenjenosti ugodno prodam prikolico za prevoz 72 AŽ panjev in okrog 50 zdravih in močnih čebeljih družin, prezimljenih na ajdovem medu. Čebele so pregledane, panji stari 5—20 let, prikolica pa pripravljena za registracijo.

MEDVED Maks

Dragonja vas 40/a
62326 Mihovec

KNJIGA — ZBIranJE PELODA DANES

Navodilo za gospodarno zbiranje peloda

Nova znanstvena spoznanja potrjujejo stare izkušnje: pelod kot hrana in vir vitaminov pridobiva vedno večji pomen. Mešani pelod vsebuje do 40 vrst peloda in nad 50 različnih življenjsko važnih snovi: vitamine, aminokisljine, mineralne snovi, prvine v majhnih količinah. Knjiga nam prikaže, kako smiselno, zlahka in za čebeljo družino neškodljivo čebelar zbira pelod s pomočjo osmukalnikov.

To je učbenik, ki nudi čebelarju idealno in gospodarsko dragoceno dopolnilo k pravilnemu čebelarjenju.

Nekaj iz vsebine: Kaj je pomembno, da vemo o pelodu? Kdaj in kje ga zbiramo? Pregled osmukalnikov, ki so bili do sedaj v rabi. Ni vsaka čebelja družina dober nabiralec peloda. Čebelar kot »pelodni tovarnar«. Ravnanje s pelodom. Čista pelodna zrna. Pelod kot proizvod namenjen za prodajo. Dražilna krma. O racionalnem načinu pridobivanja.

Knjiga je izšla v nemščini pri založbi Erenwirt.

Prevod iz Der Imkerfreund,
August 1978