

KRALJEVINA JUGOSLAVIJA

UPRAVA ZA ZAŠTITU



INDUSTRIJSKE SVOJINE

Klasa 20 (1)

Izdan 1 oktobra 1933.

PATENTNI SPIS BR. 10405

**Deutsche Reichsbahn-Gesellschaft Reichsbahn-Zentralamt für
Maschinenbau, Berlin, Nemačka.**

Kola za prevoz stoke, naročito za železnice.

Prijava od 18 oktobra 1932.

Važi od 1 aprila 1933.

Traženo pravo prvenstva od 19 marta 1932 (Nemačka).

Pronalazak se odnosi na kola za prevoz stoke, naročito za železnice, koja su u cilju sprečavanja prenošenja zaraze potpuno nepropustna za vlagu tako, da nikakva tečnost ne može prodreti kroz zidove, pod ili kroz ispusne naprave, izuzev za vreme čišćenja samih kola. U tome cilju, snabdevaju se kola kadom bez procepa, koja ne propušta tečnost a koja se postavlja na pod kola, pri čemu njeni postrani zidovi dopiru tako visoko, da životinje mogu ući kroz vrata u ovu kadu i to preko njenog ruba. Kada se može u unutrašnjosti kola napraviti zavarivanjem, ili lemovanjem, ili drugim načinom spajanja bez procepa ploča, koje ne propuštaju vodu, iz metala ili drugih materija, na pr. triolina, ili se pak kada izrađuje izvan kola pa se kao celina, ili pojedini komadi njene površine, unose u kola za prevoz stoke, kroz otvore napravljene na čeonim stranama kola. Kao materijal preimućstveno se upotrebljava olovo, jer se ono može prilagoditi neravninama kola, a pored toga je otporno proti kiselinama, lako se zavaruje, površina mu nije klizava, tako da životinje ne mogu iskliznuti na dnu kade i ako na ovom eventualno nije postavljena rešetka. Stubovi koji se eventualno nalaze u kolima, moraju se pre postavljanja kade ukloniti, pa se tek, pošto je kada smeštena, postavljaju u kadu i snabdevaju oblogama iz istog materijala iz kog je napravljena i kada. Ove obloge spajaju se kadom tako, da se između kade i oboge ne stvaraju procepi.

Procep za provetravanje, raspoređen u

naokolo iznad ruba kade, po prilici u visini životinjskih organa za disanje, kad se ove nalaze u ležećem stavu, služi za dovođenje svežeg vazduha i za odvođenje ugljene kiseline, koja pada dole a koju životinje izdišu. Da kroz taj otvor za provetravanje nebi mogao ispadati životinjski izmet, otvor je prekriven zaštitnom daskom i to tako, da se njome ne sprečava obnavljanje vazduha.

Za čišćenje kare služi više ispusta raspoređenih ispod dna kade na kojima su učvršćena creva. Izdizanjem ovih creva uz zidove može se sprečiti oticanje tečnosti iz kade.

U otvorima vrata postavljeni su pragovi. Obrazovanje procepa za provetravanje vrši se samo na području otvora vrata time, što su ispred tih otvora smeštene zaštitne ploče, koje se vešaju i koje se mogu skidati, pri čemu one prekrivaju pragove i sprečavaju ispadanje životinjskog izmeta, a istovremeno stvaraju procep za prolaz vazduha.

Ove zaštitne ploče, koje su obešene iznad otvora vrata i koje se mogu skidati, i ako sigurno sprečavaju ispadanje izmeta manjih životinja, morale bi pri utovaru velike stoke biti znatno visoke, da bi odgovarale svojoj nameni, s obzirom na veći otvor vrata na vagonima za utovar velike stoke. Rukovanje ovim teškim pločama nailazi na velike teškoće, jer lica, koja se bave utovarom velike stoke retko raspoložu dovoljnim pomoćnim sredstvima. Osim to-

ga postoji mogućnost da skinute zaštitne ploče, posle istovara vagona, ostanu na mestu istovara (rampi) tako da pri novom utovaru vagona ove ploče nedostaju pa se ispadanje životinjskog izmeta iz kola ne može sprečiti.

Cilj je uređaja prema ovom pronalasku da ukloni ove teškoće time, što se — bez obzira na spoljna vrata koja ne zatvaraju vagon dovoljno zaptiveno — na mesto zaštitnih ploča predviđaju unutrašnja u stranu pomerljiva vrata, koja prekrivaju sve stranice ulaznog otvora a snabdevene su letvicama protiv prskanja izmeta koje se prekrivaju, tako da vazduh može nesmetano strujiti kroz vrata, dok životinjski izmet zadržavaju letvice i odvode ga u unutrašnjost kola.

Da bi se sad sprečilo, da pri delimično ili potpuno otvorenim spoljnim vratima kiša, preko letvica protiv prskanja, ne pada u unutrašnjost vagona, predviđene su na spoljnoj strani tih letvica još i letvice za odvođenje kiše. Na pragovima uzglobljeni mostovi za utovar, sa koso prekrivajućim otvorima, tako su podešeni prema ovim letvicama za odvođenje kiše, da kišnica, koja teče sa letvica za odvođenje kiše dospeva na mostove za utovar, odakle se odvodi na postrane zidove vagona. Slično zaptivanje predviđeno je na otvorima za utovar i za provetranje, koji se nalaze na drugim pokrivenim teretnim vagonima.

Ali zadovoljavajuća sigurnost protiv ispadanja životinjskog izmeta i protiv prodiranja kišnice postoji kod unutrašnjih vrata, koja se pomeraju u stranu, samo onda, ako se ova naprave zavisnim od položaja spoljnih vrata, t. j. ako je zatvaranje spoljnih vrata moguće samo pri zatvorenim unutrašnjim vratima. Radi toga predviđene su na okviru vrata poluge, koje pri otvorenim unutrašnjim vratima blokiraju put spoljnih vrata i oslobađaju ga tek kad su unutrašnja vrata zatvorena.

Na nacrtima je pokazan jedan primerični oblik izvođenja pronalaska.

Sl. 1a i 1b pokazuju spoljni izgled i presek pokrivenih željezničkih kola, na kojima se vidi kada sa njenim postranim rubovima, procepi za provetranje sa zaštitnim daskama, koje ih prekrivaju, otvori za provetranje i otvori za utovar kao i ispusti.

Sl. 2 pokazuje ista kola u preseku, povučenom kroz vrata. Ovaj presek naročito pokazuje kadu i njene postrane rubove, zatim rešetku postavljenu na dnu i pragove sa preko njih obešenom zaštitnom pločom.

Sl. 3 pokazuje spoljni izgled ulaznog otvora kola sa iza njega postavljenim dvo-krilnim vratima, koja se pomeraju u stranu.

Sl. 4 pokazuje presek ulaznog otvora i vrata sa letvicama protiv prskanja.

Sl. 5 pokazuje ista vrata, sa letvicama protiv prskanja i sa mostom za utovar, koji zajedno dejstvuje sa letvicama za odvođenje kišnice, dok

Sl. 6a i 6d pokazuju izvođenje otvora za provetranje i otvora za utovar, u pogledu i u podužnom preseku.

Kola (fig. 1a, 1b, 2) su obložena kadom 32, bez procepa i imaju iza spoljnih pomerljivih vrata 19 još jedna pomerljiva vrata 1 (fig. 3) i otvore za provetranje 24, kao i procepe za provetranje 33, prekrivene zaštitnim pločama 34. Ispusne cevi 35, koje se mogu presaviti na gore spojene su sa kadom.

Dvo-krilna pomerljiva vrata 1 (fig. 3, 4 i 5) uležajena su pomoću koturova 2 na tračnici 3, a po celoj površini snabdevena su letvicama protiv prskanja 4. Ona sa svake strane prekrivaju okvir vrata 5 odnosno prag 6, tako da prekrivaju ceo otvor vrata. Procep 7, obrazovan na dodirnom mestu obih krila zatvara se letvom 8, učvršćenom na jednom krilu, koja za izvestan deo prekriva drugo krilo. Protiv izdizanja osigurana su krila držačima 9, koji zahvataju iza tračnice 10, koja je smeštena na pragu. Na letvicama protiv prskanja 4 rasporedene su letvice protiv kiše 11. Ispod najniže od tih letvica 11a oslanja se most za utovar 12 tako da on prima kišnicu i odvodi je izvan vagona. Da bi se prolaz vazduha omogućio i u području mosta za utovar, a da bi se kišnica sprečila da prodre u unutrašnjost kola, ovi mostovi su snabdeveni otvorima, prekrivenim koso rasporedenim letvicama. Letva 13 učvršćena na tračnici 10 sprečava prelaz kišnice, koja kaplje sa mosta 12, u unutrašnjost kola. Na svakom stubu vrata smeštena je obrtljiva poluga 14, čiji se unutrašnji kraj oslanja na tračnicu 15 unutrašnjih pomerljivih vrata 1, pri čemu drugi krajevi naležu na oslonce 16 okvira vrata.

Ako se unutrašnja pomerljiva vrata 1 zatvore, poluge 14 najpre klize po tračnici 15. Nešto ispred zatvorenog položaja vrata zahvati preko poluga 14 po jedna druga klizna tračnica 17 tako, da se kraj poluge 14, okrenut u pravcu unutrašnjosti kola vodi u procepima 18 i pritisne se na dole, pošto se unutrašnja vrata potpuno zatvore, pa se time poluge prevedu u položaj 14a. U tom položaju nalaze se poluge u području okvira 5 vrata i oslobađaju put spoljnim pomerljivim vratima 19.

Otvor za provetranje (fig. 6a i 6b) je na poznati način sa spoljne strane kola prekriven pomoću čvrsto raspoređenih let-

vica 20 protiv kiše, pri čemu je osiguranje protiv izlaženja životinjskog izmeta izvršeno pomoću u otvor učvršćenog okvira 21 sa letvicama 22 protiv prskanja. U slučaju potrebe otvor za provetravanje može se zatvoriti poklopcem 24 obrtljivim oko zgloba 23. Poklopac se u položaju zatvaranja učvršćuje rezom 25.

Otvor za utovar (fig. 6c i 6d) održava se zatvorenim pomoću oko zgloba 26 obrtno uležajenim okvirom 27, u kom su ugrađene letvice protiv prskanja i letvice protiv kiše 28 i 29 pri čemu reza 30 sprečava automatsko otvaranje okvira. I na otvoru za utovar može se, prema potrebi, obustaviti strujanje vazduha zatvaranjem poklopca 24, koji je obrtljiv oko zgloba 23. Jednake reze 25 drže poklopce u položaju zatvaranja pri čemu je otvaranje poklopca olakšano ručicama 31.

Patentni zahtevi:

1. Kola za prevoz stoke, naročito za željeznice, sa zidovima, koji ne propuštaju vlagu, naznačena time, što su iznad rubova kade bez procepa predviđeni procepi za provetravanje, koji su prekriveni zaštitnim pločama, snabdevenim prema unutrašnjosti nagnutim letvicama protiv prskanja.

2. Kola za prevoz stoke prema zahtevu 1, naznačena time, što su zaštitne ploče izradene kao vrata ili poklopci.

3. Kola za prevoz stoke, prema zahtevu 1, naznačena time, što su sa spoljne strane letvica protiv prskanja (4) rasporedene

suprotno nagnute letvice protiv kiše (11) koje ne ometajući prolaz vazduha sprečavaju ulazak kišnice u unutrašnjost kola.

4. Kola za prevoz stoke, prema zahtevima 1—3, naznačena time, što na donjem delu unutrašnjih vrata nedostaju letvice protiv kiše, koje su predviđene na mostu za utovar (12), tako da se ovaj nastavlja ispod poslednje letvice protiv kiše i sa nje kapajuću kišnicu odvodi napolje.

5. Kola za prevoz stoke, prema zahtevima 1—4, naznačena time, što je i most za utovar snabdeven otvorima, koji su koso raspoređenim letvicama tako prekriveni, da vazduh može nesmetano strujati kroz most, ali da se kišnica zadržava.

6. Kola za prevoz stoke, prema zahtevima 1—5, naznačena time, što su otvori za provetravanje snabdeveni sa čvrsto ugrađenim, prema unutra nagnutim letvicama protiv prskanja (22) i da se mogu zatvoriti poklopcem (24).

7. Kola za prevoz stoke, prema zahtevima 1—6, naznačena time, što su poklopci otvora za utovar obrazovani od preklopljivog okvira (27) sa ugrađenim letvicama protiv prskanja i protiv kiše (28, 29) i da se mogu zatvoriti poklopcem (24).

8. Kola za prevoz stoke, prema zahtevima 1—7, naznačena time, što su unutrašnja pomerljiva vrata snabdevena vodicom (15, 17 i 18) koja polugom (14) tako upravlja da se spoljna vrata kola mogu zatvoriti tek pošto se čvrsto zatvore unutrašnja vrata.

Fig. 2

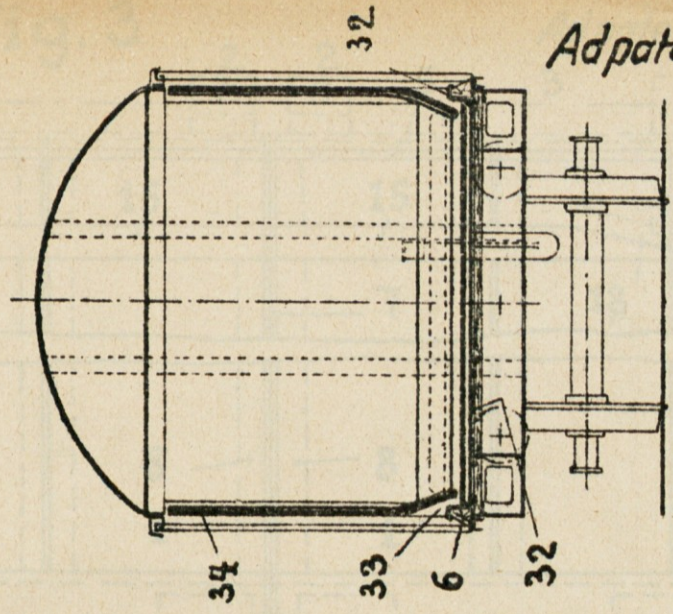


Fig. 1a

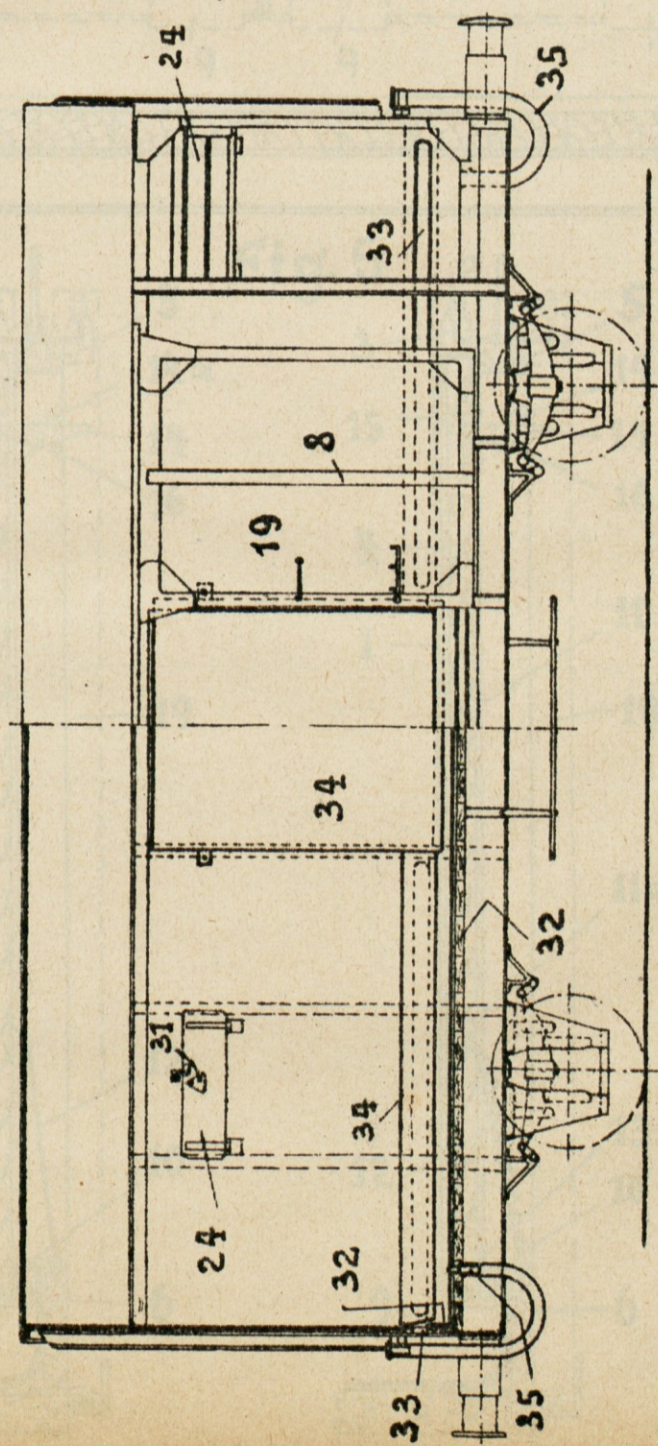
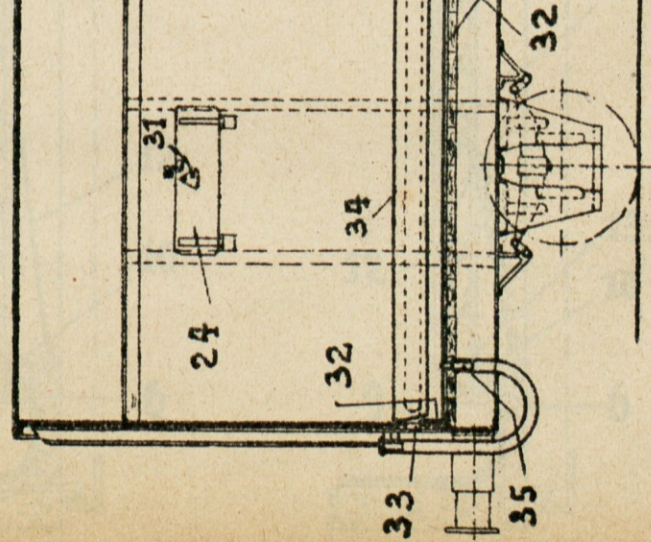


Fig. 1b



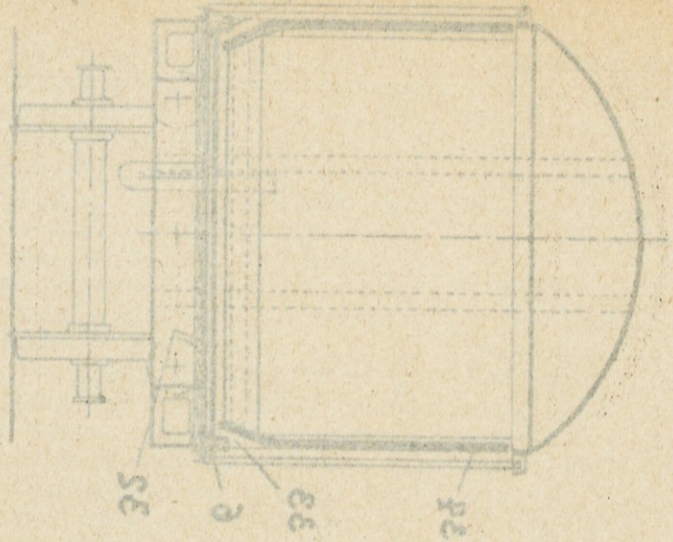


Fig. 5

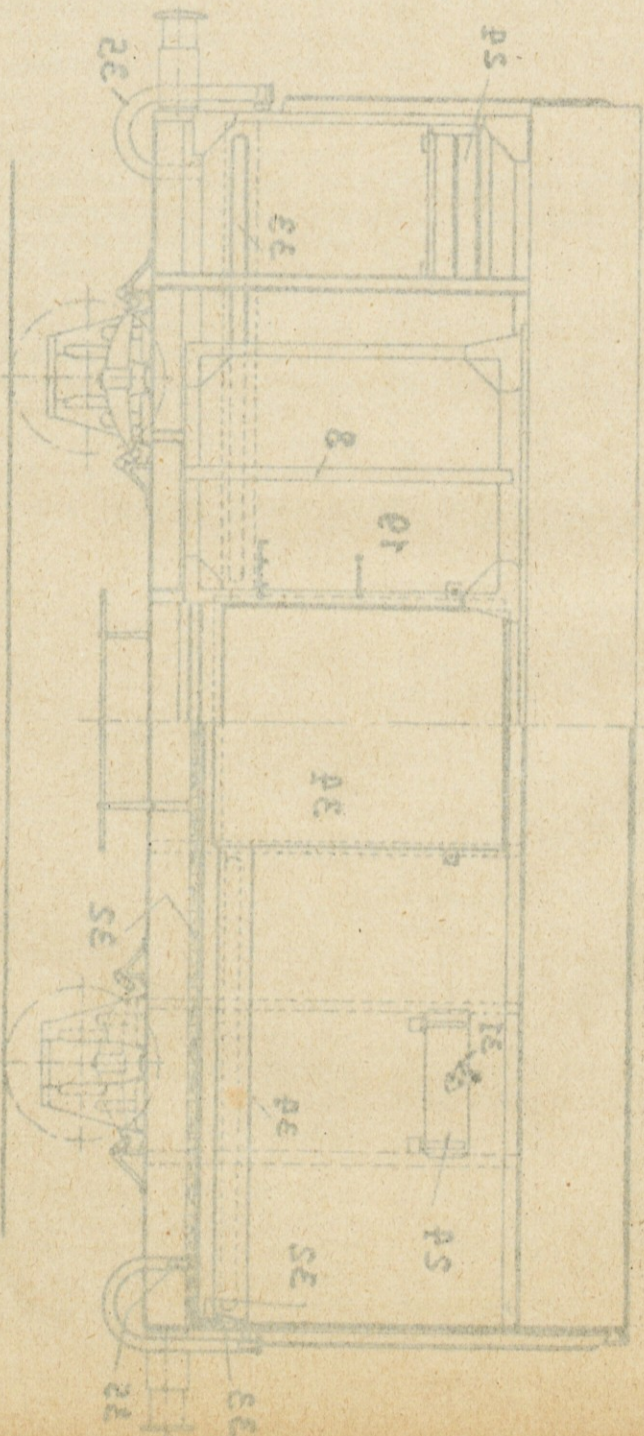


Fig. 6

Fig. 7

Fig. 3

Ad patent broj 10405.

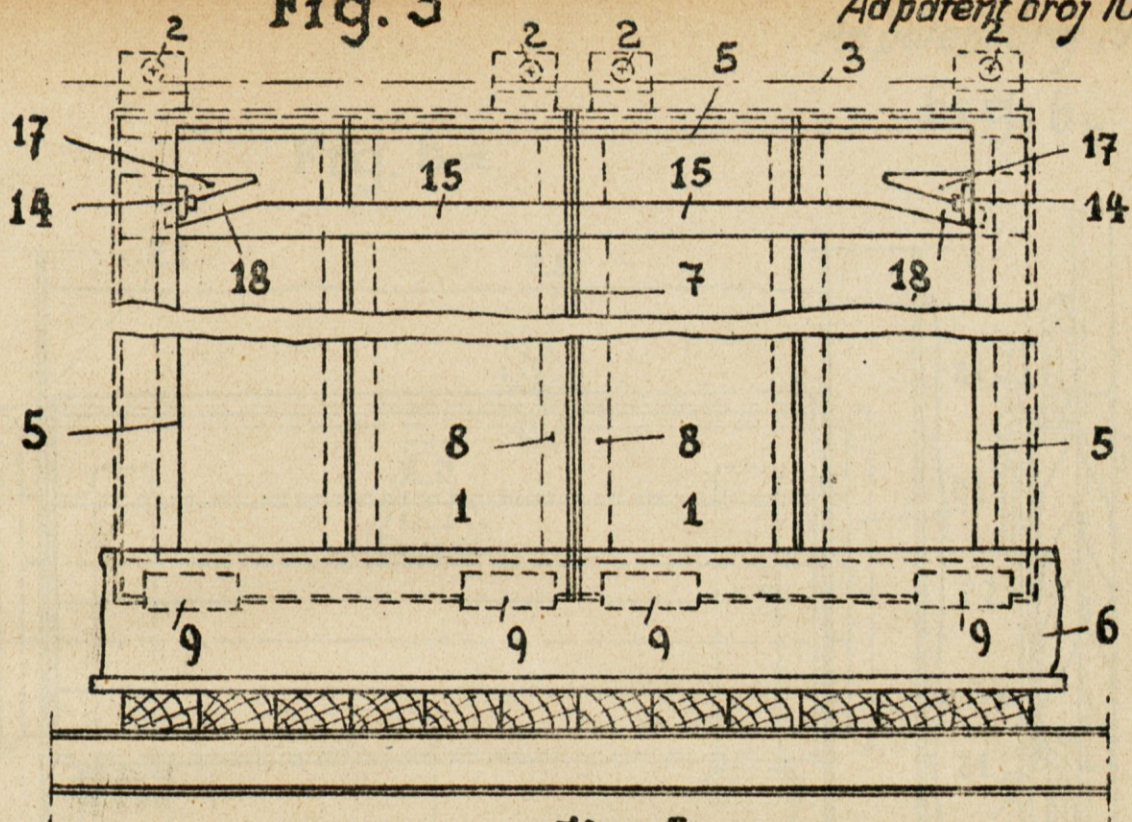


Fig. 4

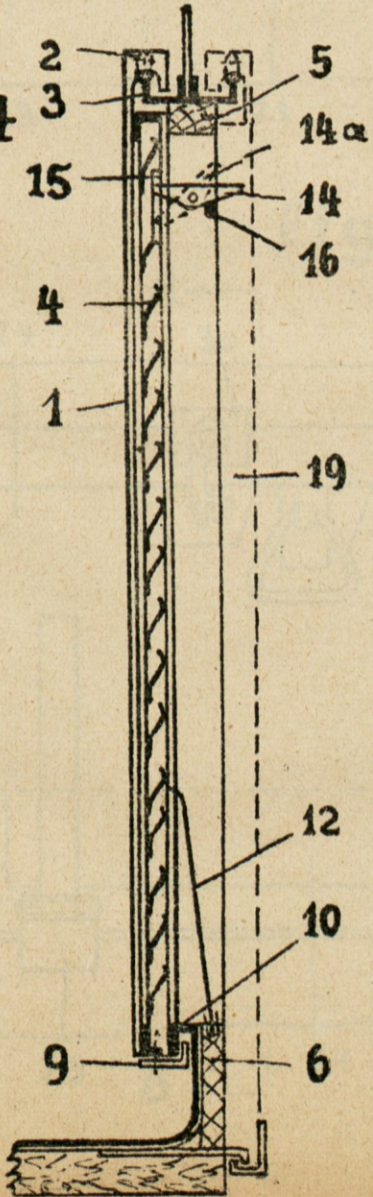


Fig. 5

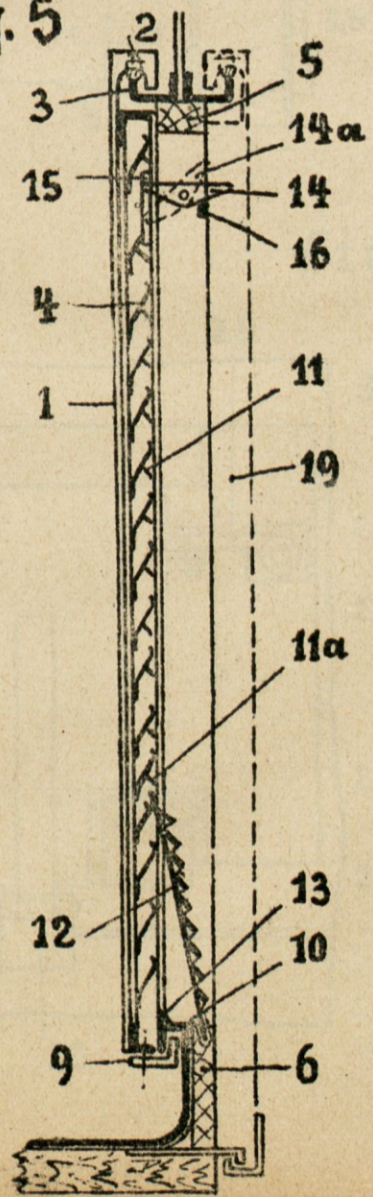


Fig. ba

Fig. bb

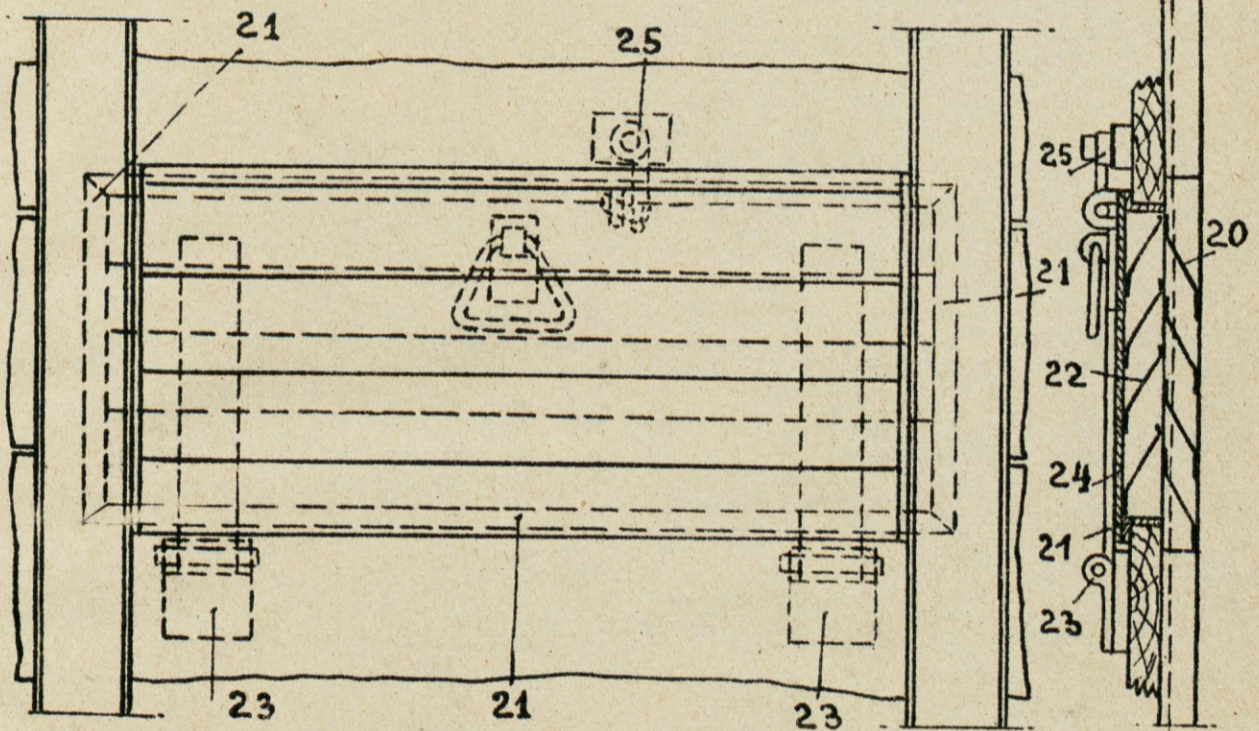


Fig. bc

Fig. bd

