

OB 29. SEPTEMBRU — DNEVU PIONIRJEV

Kartonažna tovarna v mojih očeh

Iz vsebine:	stran
— Ob 29. septembru — Dnevu pionirjev	
— Pripis uredništva	1
— Prvi podatki o poslovanju v obdobju januar—avgust 85	2
— Razgovor z novim tehničnim vodjem Milanom Kavklerjem	2
— Kontrola kvalitete proizvodov iz valovitega kartona v tozdu Kartonaža Rakek	3
— Tudi KTL skuša prodreti na zahtevno tržišče ZDA	5
— Za enako delo enak izhodiščni osebni dohodek	5
— Ob 10-letnici sozda Slovenija papir	
— Dolgoročni razvojni program do leta 2000	6
— Nekaj o zastopanju	6
— Priprave na volitve 1986	10
— KTL gostitelj 25. redne seje ...	12
— Proizvodno delo v šolskem letu 1984/85	12
— Pred občnimi zbori OOS	13
— Bili smo na Brionih	13
— Želeli ste reči, pa je to rekel že Janez Menart	15
— Nagradna križanka	16

Ko nas je tovarišica v vrtcu peljala na sprehod, da bi spoznali sosednje ulice, smo se ustavili pred veliko hišo. Tovarišica je rekla: "To je pa Kartonažna tovarna." Tovarna, no, vedel sem, kaj je tovarna. Le čudno se mi je zdelo, ker ni imela nobenega večjega dimnika. Ampak Kartonažna! Pod to besedo si takrat pač še nisem mogel predstavljati ničesar. A nisem bil radoveden.

Ko sem prišel v prvi razred, nam je tovarišica že prvo uro govorila o našem pokrovitelju. Takrat nam je seveda natančneje razložila, kaj delajo v tovarni in zakaj se tako imenuje. Tako je bila moja prva predstava o tovarni popolnejša.

Ker je naše dvorišče poleg tovarne, sem kmalu o tovarni vedel še več, kajti vsi smo radovedno gledali čez špranje, da bi videli, kaj se notri dogaja. Ko so nas delavci videli, se niso jezili, temveč so nam dajali celo železne frnikule. Verjetno so bile to kroglice od

ležajev, gotovo pokvarjenih strojev.

Pozneje sem tovarno videl tudi od znotraj. Za državni praznik smo pripravili za delavce proslavo, na kateri sem igral flavto. Bili so navdušeni, ravno tako pa smo bili tudi mi, saj so nas po proslavi pogostili s sokovi in sendviči.

S tem pa mojega spoznavanja tovarne še ni konec. Vem, da se delavci tovarne ukvarjajo tudi s športom. Na Taboru večkrat igrajo nogomet s klubi drugih ljubljanskih tovarn. Imajo modre drese in na hrbtu znak KTL. Mi, otroci z Ledine, smo seveda takoj odkrili, da gre za Kartonažno tovarno. In jasno je bilo, da smo vsi navijali za njih: "DAJMO KTLI!"

Še vedno navijam za Kartonažno tovarno in želim, da bi bili vedno uspešni pri delu in v športu.

Miha STOPAR, 6. a

PRIPIS UREDNIŠTVA:

Ob 29. septembru — Dnevu pionirjev se je uredniški odbor našega Glasila na svoji seji 2. septembra odločil, da med učenci osnovne šole Ledina, katere pokrovitelj je naša delovna organizacija, izvedel nagradni natečaj za izdelavo prispevka pionirji in KTL. V sodelovanju z ravnateljico šole in mentorico literarnega krožka Ljubico Kosmač na tej šoli smo po izvedenem natečaju med oddanimi prispevki v uredništvu izbrali tri najboljše ter se odločili da prvega Miha Stoparja iz 6. a razreda tudi objavimo. Druga nagrada pripada učencu Boštjanu Kocjančiču iz 7. b in tretja Poloni Srebotnjak iz 6. a razreda. Glede na skupni dogovor pa smo se odločili da skupni natečajni znesek vseh treh nagrad v znesku 2.400.— din damo literarnemu krožku te osnovne šole, honorar za objavljeni prispevek pa prejme učenec sam.

Prepričani smo, da bo takega našega sodelovanja z Osnovno šolo Ledina v bodoče še več.

M. S.



Nastop učencev osnovne šole Ledina na srečanju upokojencev KTL — decembra 1983

Proizvodnja še zaostaja za planom — ugoden rezultat pa smo dosegli pri izvozu na konvertibilno področje

V času največje gostote dopustov je bilo v vseh temeljnih organizacijah proizvedeno 6.882 t izdelkov, kar je bistveno manj tako od plana kot tudi od dosežene proizvodnje v preteklem letu. Za proizvodnjo iz avgusta 1984 zaostajamo za 1.173 t, to pa pomeni, da je bilo tudi stanje naročil slabše kot v letu poprej, kar velja še posebno za proizvodnjo v Valkartonu, Kartonažni, Papirni konfekciji, Jelplastu in Tiki.

V osmih mesecih znaša zaostanek za letnim dinamičnim planom že 3.157 t oziroma 5%. Medtem ko smo letos proizvedli 61.950 t izdelkov, od tega 5.374 t za izvoz, smo lani v enakem obdobju naredili 63.396 t, to pa pomeni, da s proizvodnjo padamo.

Na podlagi proizvodnje in predelave valovitega kartona je stanje z naročili najslabše, kar kaže podatek, da je bila proizvodnja plošč v avgustu za 37% pod planom, kajti odjem s strani TOZD Kartonaža, Tika, 05 Valkarton je bil za tretjino manjši kot smo načrtovali, manj pa smo tudi izvozili in prodali plošč izven DO KTL.

Izredno nizka proizvodnja plošč v avgustu nujno vpliva na osemmesečni podatek o proizvodnji plošč, kajti za planom zaostajamo za 11% oziroma za 3.439 t.

Navkljub nizki proizvodnji pa je fakturirana realizacija za 12% presegla dinamični plan in za 104% lanskoletno avgustovsko fakturirano realizacijo, kar pomeni, da smo izpad proizvodnje reševali s cenami. Razen v Valkartonu in v Jelplastu smo dinamični plan fakturirane realizacije povsod dosegli in presegli.

Izkoristek materiala kaže trend izboljšanja, saj je v letošnjem avgustu za 1% boljši kot v avgustu lani. V osemmesečnem obdobju pa se na področju izkoristka materiala ni nič premaknilo na bolje, čeprav vseh notranjih rezerv nismo izčrpali (odpis ali odprodaja starih zalog, previdnost pri internem transportu...).

Zaskrbljujoč je padec produktivnosti v avgustu, razlagamo pa si ga s padcem proizvodnje na uro vloženega dela. Za avgust znaša produktivnost 23,76 kg/h in je za 11% nižja od lanskoletne v avgustu in za 4% pod planirano.

Tudi v osmih mesecih je produktivnost za 1% nižja od lanskoletne v enakem obdobju in za 5% pod planirano, ki jo presegata samo Sigma (za 11%) in Kuverta (za 29%).

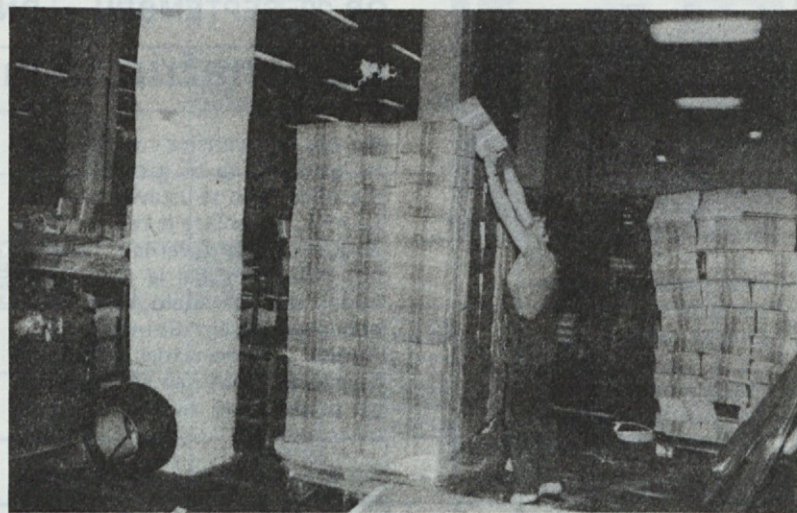
V avgustu smo izvozili (po izvoznih carinskih deklaracijah) 761 t v vrednosti 573.169 \$ kar je za 73%

več od dinamičnega plana in 44% več od realiziranega izvoza v avgustu 1984.

Na klirinški trg smo poslali 153 t blaga v vrednosti 251.816 Cl \$, tudi to je več od plana, vendar pa 14% manj od avgusta lani.

Izvoz v letu 1985 od januarja do avgusta na konvertibilno področje znaša 2.543.646 \$ in je za 16% večji od dinamičnega plana in za 27% večji od lanskoletnega v enakem obdobju. Izvažali smo v ZRN, Grčijo, Madarsko, Italijo, Sirijo, Saud. Arabijo itd., s klirinškega področja pa v SZ in Češko. Precej manj kot smo planirali pa smo izvozili na klirinško področje (1.193.689 Cl \$).

Jožica BERNARD



Mara Čušin pri visokem nalaganju proizvodov iz sive lepenke na paleto za čim racionalnejši prevoz do naročnika v Zapadni Nemčiji

RAZGOVOR Z NOVIM TEHNIČNIM VODJEM TOZDA „KARTONAŽNA“ LJUBLJANA MILANOM KAVKLERJEM

V proizvodnem procesu bo potrebno dati posebni poudarek kvaliteti in dobavnim rokom

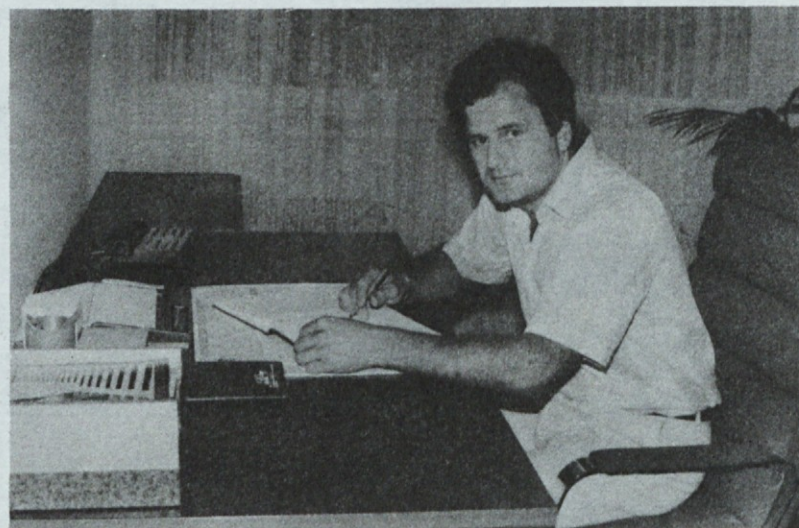
Želja uredništva Glasila KTL je, da vam kdaj tudi predstavimo naše nove strokovnjake in sicer tako z namenom njihove predstavitve, kakor tudi s težnjo, da nam pri tem kaj povedo o svojih načrtih in ciljih pri njihovem bodočem delu.

Milan Kavkler nam je za uvod kot svojo predstavitev dejal:

Rojen sem 3.3.1952 na Štajerskem in bom kmalu imel skupaj 12 let delovne dobe. K vam prihajam iz delovne organizacije ISKRA — AVTOMATIKA v kateri sem bil zaposlen 6 let na področju projektiranja. Vendar pa je bilo moje dejansko delo daleč od samega projektiranja, ker je bil v njega zajet celoten inženiring posel. Tako sicer prihajam iz popolnoma drugačne proizvodne panoge in mi je proizvodnja papirne industrije popolnoma nekaj novega. Smatram pa, da se obe proizvodnji na tehničnem področju nekje le izenačujeta, saj sta povezani s precej stroj-

ništva. Ker pa sem po poklicu inženir strojništva, ki sem si ga pridobil s študijem ob delu, se bom tudi tukaj lažje vključil v izpolnje-

vanje svojih delovnih nalog. Moj osnovni poklic mi bo omogočal, da bom tako še lažje svojo šolsko in strokovno prakso vključil v po-



Milan Kavkler

vezavo pri izvajanju sedanjih nalog. Sam si želim, da bi v najkrajšem času nadaljeval s študijem na drugi stopnji in to sicer ne za dosego naslova dipl. ing. temveč, da se za potrebe dela strokovno izpopolnujem, ker ne želim stagnirati na tem nivoju. Družinske okoliščine (majhni otroci, gradnja hiše itn.) so me sedaj pri tem zavirale, prav tako pa sem pri delu opazil pomanjkanje znanja tujih jezikov, zaradi česar sem se moral v to področje izobraževanja preje vključiti kot pa v poklicno šolanje.

V mesecu dni kolikor ste pri nas tovariš Kavkler, ste se v grobem že spoznali s proizvodnjo v tej naši največji temeljni organizaciji. Kakšen je vaš prvi vtis o njej, pa naj bo to o organiziranosti proizvodnega parka, upoštevajoč seveda pri tem, da ste bili nazadnje le zaposleni v okolju, kjer se avtomatiki v proizvodnji daje večji poudarek?

Kar se tiče same proizvodnje v tem tozdu, moram reči, da sem se o njej doobra spoznal, saj je bilo potrebno že večkrat reševati razno problematiko in to predvsem v paralelnih faktorjih, ki jo spremljajo, kot so nabava, prodaja, vzdrževanje itn. ter ne v njej sami tako, da sem se le malo prehitro vključil v same proizvodne tokove. Smatram da je program proizvodnje zelo za-

nimiv in pester, predvsem z moje- ga gledanja kot strojnika, glede zahtevnosti strojnega parka itn. Občutek pa imam, tako kot je to tudi v drugih branžah, da se strojni park nekje obnavlja ciklusno v določenem obdobju. Takrat se namreč nabavi določena grupacija strojnega parka s katerim se dela, dokler se po določenem času v celoti zopet ne obnovi. Iz tega izhaja, da je mogoče za to vrsto panoge strojni park le že nekoliko zastarel. Morda pa je nekaj resnice tudi v tem, da je sama organizacija vzdrževalne, razvojne ali kake druge službe (sam zaenkrat še ne morem reči katera) preslaba, pri stalni skrbi za izpopolnjevanje obstoječega parka in njegovega obnavljanja. Smatram, da ni izkoriščeno vse tisto kar bi lahko in moralo biti. S tem ne kritiziram nobenega, temveč le generalno iz tehničnega vidika gledano smatram, da bi se na tem strojnem parku še dalo dose- gati večjo produktivnost ter tudi večjo kvaliteto. Prav tako smat- ram, da bi bilo potrebno vlagati manj dela v proizvodni proces skozi bolj kvalitetno opravljeno delo vzdrževanja in novo razvitih dodatnih izdelkov. To sicer ne na vseh strojih, ker za to nismo uspo- sobljeni, ampak na kar precejš- njem procentu strojnega parka. Kar se tiče marljivosti kadra, v kolikor sem zaenkrat v tem času lah- ko spoznal, lahko rečem, da so ljudje pripravljeni zelo pridno de- lati. Zato moramo na drugi strani tudi skrbeti, da jim to delo na ne- kem delokrogu še olajšamo, ker bodo tako njihovi naporji mnogo lažji. Vem pa, da je takih del zelo veliko, ker je pri nas asortiman proizvodnje zelo širok in bi na do- ločenih točkah faz proizvodnje lahko razmišljali o olajšanju dela posameznim delavcem. Zato se bom na tem področju osebno po svojih močeh angažiral.

Glede na vašo prejšnjo navedbo bi želeli, da nam odgovorite, čemu poleg že omenjenega boste pri svo- jem delu dali največji poudarek?

Moj prvi poudarek bo na dveh stvareh, ki v proizvodnem procesu nikakor ne smeta izpasti in sicer "kvaliteta in dobavni roki". Tret- ja stvar, ki pa itak skozi to vodi pa

je izkoriščanje kapacitet, tako strojnega parka kot ljudi. Skozi prva dva bomo v bistvu koordini- rali še tretjega oziroma obratno. V težnji, da bomo dosegali čim bolj- šo zasedenost strojnega parka, bo- do tudi ljudje zasedeni optimalno. Gledati pa bo potrebno, da bomo planirali naročila pravočasno ter da bomo kvaliteto dvignili na tisti nivo, ki nekje Kartonažni po poj- mu "Kartonažna tovarna" tudi pripada. Kot sem to tudi že dose- daj na raznih sestankih povdaril, poznam namreč tovarno le kot "kvalitetno tovarno" pri čemer ne mislim samo na naš tozd ampak KTL kot celoto.

Ali imate tovariš Kavkler še sami kako željo, ki bi jo radi sporočili našim bralcem?

Vsekakor je daleč od tega, da bi preje navedeni trije cilji bili edina težnja. Skrbel bom predvsem tudi za to da bo delavec, če neko delo dobro opravi in je za to nagrajen, se pri tem tudi zavedal, da je za re- zultat tega njegovega uspeha,

vloženo delo sodelavcev predvsem njemu v prid. Zato ne sme pozabi- ti, da če se nekdo trudi, da bi se neko delo opravilo kvalitetnejše in pravočasno, da bi nekdo skušal morda celo podzavestno, to pod- reti za njim. Tu bomo dali poseb- ni poudarek v osebni odgovornosti vsakega delavca na vseh nivojih dela. Smatram, da je za potrebni nadaljnji razvoj takega tozda kot smo mi zelo pomembno, da se daje poudarek odgovornosti za op- ravljeno delo na vsakega posamez- nika, in ne samo na tiste pri kate- rih nekje to piše.

Prav tako mora biti jasno vsem de- lavcem, da če nekdo odklanja opravljanje nekega dela, mora to tudi utemeljeno dokazati zakaj, kot recimo če se čuti ogroženega iz zdravstvenega vidika itd. Tu pa so nato zadolžene naše strokovne službe, da take primere rešujejo. Iz teh mojih besed naj bi torej tudi jasno izhajala potreba razu- mevanja naših delavcev zakaj bo morda potrebno v teh zadnjih treh mesecih leta to odgovornost

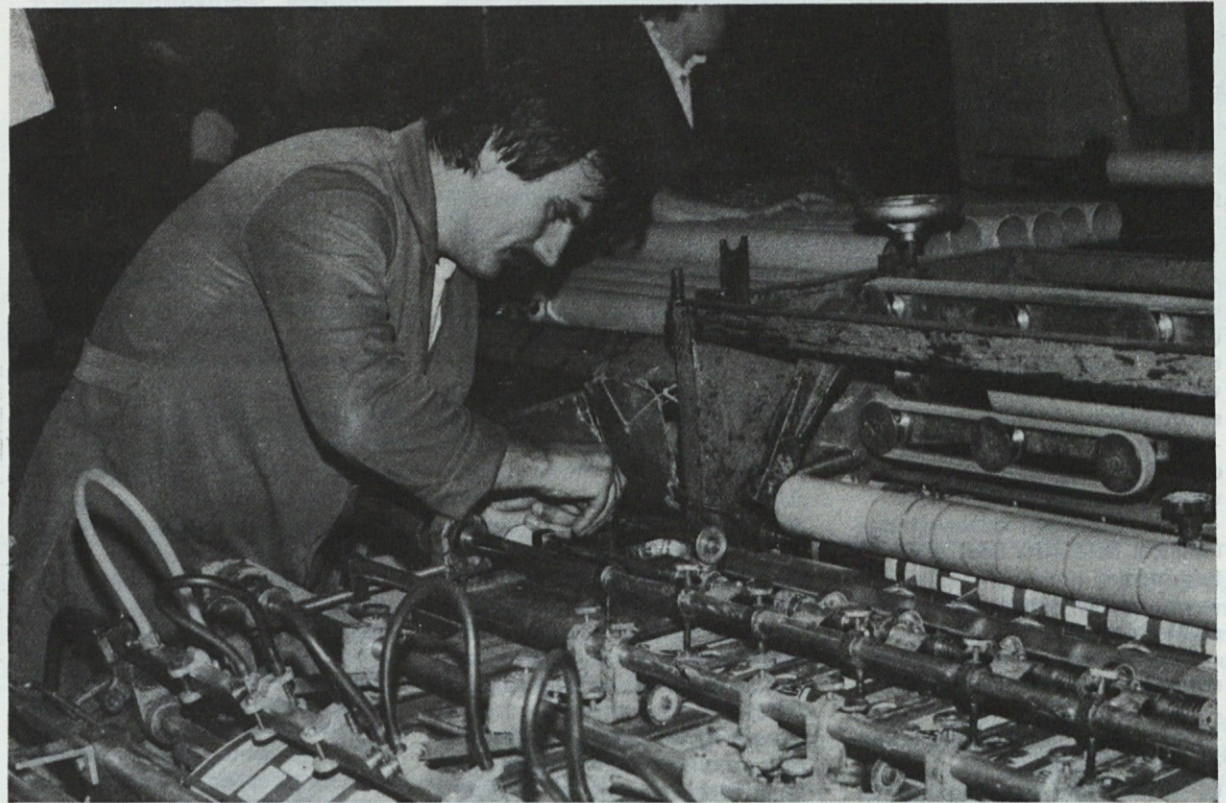
stopnjevati, kajti izpolnjevanje proizvodnega programa za dosega- nje letnega plana bo zelo napeto. V bistvu bo šele poudarjena zavest vsakega posameznika tista, ki bo lahko garantirala, da bo plan tudi dejansko lahko dosežen. Toliko kot moj dodatek k preje navede- nim ciljem.

Prepričan sem tovariš Kavkler, da bodo te uvodne informacije in še predvsem pogledi na potreben od- nos do vsakega dela, vaša dobra predstavitev. V imenu uredniškega odbora se vam zahvaljujem za po- dane odgovore in vam v imenu bralcev želim, da bi na področju vaših delovnih zadolžitev uspešno vodili to temeljno organizacijo.

"Hvala lepa!"

Razgovor vodil in za objavo pripravil:

Milan SEME



Franc Bukovec pri popravilu etiketnega stroja

Kontrola kvalitete proizvodov iz valovitega kartona v tozdu Kartonažna Rakek

Pokazati napake in zablode, da bi se preprečilo njihovo ponavaljanje in posledice — to je cilj kontrole.

Fayol

UVOD

V moderni samoupravno organizirani družbi kvaliteta v vse večji meri prodaja proizvod.

Če primerjamo nekdanjo situacijo, ko je bilo blagovno povpraševanje večje od ponudbe, z današnjim stanjem, ki očitno kaže na višek blagovne ponudbe je jasno, da po- staja značaj kakovosti, kot osnova za dolgoročno sodelovanje in plas- man, vse večji. Lahko ugotovljamo, da sta dolgoročno sodelovan- je in zagotovljena prodaja izdelkov osnova za stalni in visok dohodek organizacije združenega dela, ter s

tem eden osnovnih ciljev samou- pravnega sistema.

Ker kvaliteta proizvodov znatno vpliva na uspešnost poslovanja in je značajan element dohodka, mo- ra brezpogojno postati predmet samoupravnih odločitev delavcev v temeljnih organizacijah.

V samoupravno organizirani druž- bi tržišče ne deluje več kot klasi- čen regulator med povpraševan- jem, kvaliteto, ceno in ponudbo. Zato je dogovarjanje osnova celot- nega sistema, kjer se tudi kakovost pojavlja kot sporazumna tema med željo kupca in možnostmi proizvajalca.

Važno je, da kvaliteto ne ocenjuje- mo več kot nekaj absolutnega, temveč kot relativen pojem, ki je nedvomno definiran z dogovorom med proizvajalci in kupci.

Razvoj znanosti na področju kva- litete je dosegel stopnjo, kjer velja ugotovitev, da je nujno potrebno vplivati na kakovost proizvodov v vseh fazah poslovnega delokroga od analize tržišča, preko razvoja do proizvodnje in prodaje v koli- kor želimo izdelati dober proizvod ter si s tem zagotoviti dolgoročno poslovno sodelovanje.

Sistematske raziskave področja kakovosti so v vseh državah poka- zale, da so poti za doseganje tega

cilja enotne in da so tudi pogledi na te poti enaki, predvsem za izvajanje potrebnih akcij, tako v industrijsko razvitih socialističnih kot kapitalističnih državah.

Poti in načini za doseganje postavljenih ciljev

Vgrajevanje kakovosti v proizvode pomeni, uveljavitev sprejetih načel politike in definicije kakovosti OZD v celotnem procesu proizvodva, ki poteka po naslednjih fazah:

- analiza tržnih zahtev za proizvod,
- ugotovitev potrebnih tehničnih, ekonomskih in tržnih lastnosti,
- postavitve tehničnih zahtev z različnimi parametri in podatki, ki jasno odredijo kakovost proizvoda,
- izbor sodobnih in ekonomičnih surovin in sestavnih delov,
- uveljavljanje "tehničnih zahtev" v tehnološkem procesu.

V analitskem delu procesa, to je ugotavljanje in postavljanje tehničnih zahtev proizvoda, ima služba kakovosti nalogo uveljaviti načela politike in definicije kvalitete organizacije združenega dela. V izvajalnem delu procesa, to je pri uveljavljanju tehničnih zahtev, pa ima nalogo ugotavljanja ustreznosti opravljenega dela z določili tehničnih zahtev po vsaki od izvajalnih faz procesa.

Operativna kontrola v tozdu, kot samostojni člen službe kakovosti, ugotavlja kvaliteto na podlagi kontrolnih tehnoloških postopkov na več mestih izdelavnega dela procesa proizvodnje in sicer:

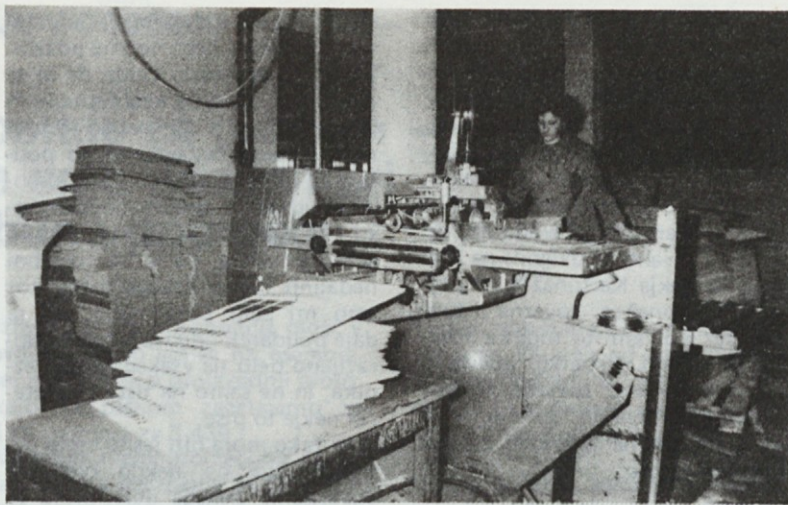
- pri prevzemu surovin, sestavnih delov in pomožnih materialov, kot vhodna kontrola,
- med izvajanjem izdelavnih operacij kot medfazna kontrola in avtokontrola,
- pri izdelavi proizvoda kot končna kontrola,
- kot kontrola normalnega in posebnega orodja,
- kot kontrola delovnih sredstev,
- kot reševanje reklamacij kupcev svojih izdelkov.

O svojih ugotovitvah vodi statistiko, podatke za to pa zajema na kontrolnih delovnih mestih v za ta namen pripravljene obrazce.

Služba kakovosti v tozdu je samostojna služba, neodvisna od proizvodnje in ostalih udeležencev v procesu izdelka, ter za svoje delovne dolžnosti direktno odgovorna individualnemu poslovodnemu organu. Pri svojem delu mora upoštevati dokumentirane podatke o izdelku, ki določajo kakovost proizvoda.

Tehnološka služba tozda je na podlagi meritev tipskih preizkusov in poznavanja redne proizvodnje dolžna zagotoviti dokumentacijo o proizvodu, ki nedvoumno določa lastnosti in karakteristike izdelka, za prevzemanje tržne ponudbe ali sklepanje prodajnih pogodb.

Prodajna služba je dolžna pri sklepanju prodajnih pogodb oziroma ob sprejemu naročil, dosledno u-



Izdelave proizvodov iz valovitega kartona v tozdu Kartonaže Rakek

poštevati s strani tozda deklarirane podatke o proizvodu ter jih priključiti naročilu kot tehnični dodatek, potrjen s strani naročnika.

Metode dela in operativne postopke delavcev v zvezi z preverjanjem kakovosti v posameznih fazah procesa nastajanja proizvoda, vsebuje v podrobnosti pravilnik o kakovosti, v skladu z obstoječim JUSK, zakonom o standardizaciji, zakonom o obligacijah, zakonom o prenosih, kakor tudi v določenih in predpisih, ki se na to dejavnost (zakon o merskih metodah in merilih) nanašajo.

Vhodna kontrola

Vhodna kontrola je dolžna zagotoviti, da v proizvodne enote prihajajo samo materiali, katere lahko v normalnem tehnološkem postopku zadovoljivo predelajo. Podlaga za to so interni predpisi JUSK ali ostali standardi, oziroma primerni dogovori z dobavitelji, ki omogočajo zgoraj navedeno predelavo. Izdelava internih predpisov v nabavno-kontrolnem smislu obsega definicijo za vsak nabavljeni reprodukcijski material, dolžna pa ga je dosledno upoštevati nabavna služba pri nabavi vsakega materiala, kot tudi vhodna kontrola pri odločitvi za sprejem materiala. Nabavna služba in vhodna kontrola lahko odklonita nabavo, oziroma pregled materiala za katerega nimata tehnično nabavnih pogojev.

Nabavno kontrolne predpise, na podlagi izkušenj ali obstoječih standardov, izdeluje razvojni oddelek ali druge ustrezne službe, ter morajo vsebovati:

- naziv materiala z opisom in šifro,
- dovoljeni način embaliranja,
- zunanji izgled z definicijo napak v smislu sprejetja ali reklamacije,
- način odvzema vzorca za analize, ter vrsta in metoda teh analiz,
- vrednost posameznih parametrov določb, ki pogojujejo sprejetje oziroma reklamacijo,
- eventueno skico, risbo ali načrt z oznako posameznih parametrov po zahtevnosti in toleranci,
- barvno karto z tolerancami odstopov in vzorec z točno oznako uporabnosti,

- navedbo sistema vzorčenja in kraja pregleda.

Zgoraj navedene določbe so dinamičnega značaja in obstaja možnost popravka, ko nastopi za to potreba, vendar jih ne more enostransko spremeniti nobena zainteresirana služba.

Organizacijsko obliko vhodne kontrole delimo na tri področja:

- osnovni reprodukcijski material,
- tehnični in pomožni material,
- kooperantska dela; polproizvodi

Dela na navedenih področjih vršijo vhodni kontrolorji, posamično vendar zanesljivo, oziroma združeno ako obseg dela to zahteva.

O prispelem materialu se vodi evidenca na posebnih, za to pripravljenih karticah, iz katerih je razvidna kakovost materiala posameznih dobaviteljev. Z analizo teh kartic pridemo do rezultata, ki je lahko eden od faktorjev odločanja, o nadaljnjem poslovnem sodelovanju z konkretnim dobaviteljem.

Dolžnost vhodne kontrole je, da o svojem delu obvešča tako samoupravne kot strokovne organe tozda. V ta namen izdeluje vsake tri mesece poročilo vhodne kontrole, na podlagi katerega se uvede razne ukrepe v nadaljnjem gospodarjenju.

Medfazna kontrola

Namen medfazne kontrole je, da v samem procesu proizvodnje odkriva odstopanja od tehnološkega predpisa, ter s tem preprečuje, da bi slab proizvod prešel vse faze dela. Svoja opažanja in ugotovitve registrira na licu mesta, ter je lahko uspešna samo takrat, kadar proizvodnja nemudoma ukrepa na njene prikazane ugotovitve.

Za dobre rezultate kontrole kvalitete je bistvenega pomena pravilna določitev lokacije kontrolnih točk. Prav tako od števila in lokacije ter zaporedja kontrolnih mest v veliki meri zavisi višina stroškov kontrole.

V proizvodnji predelave valovitega kartona je smiselno, da za kontrolna mesta določimo posamezne stroje, kontrolne točke, ki jih ko-

ntroliramo na samem proizvodu, pa so odraz kvalitetnega dela posamezne operacije stroja.

Svoja opažanja medfazna kontrola beleži na statistične obrazce, katerih rezultati so izredno pomembni za tehnično vodstvo in so mu v pomoč za uspešno vodenje proizvodnje. Nujno je, da za to izdelujejo mesečna poročila medfazne kontrole.

Zbrani podatki pregledov po kontrolnih točkah jasno kažejo na katerih operacijah delo ni opravljeno, v smislu tehnoloških zahtev in koliko je teh napak pri določenem številu pregledov.

Iz specifikacije obhodov in pregledov, pa dobimo jasno sliko uspešnosti posameznega kontrolnega mesta. Med podatki je treba posebno pozornost posvetiti ugotovitvi pri koliko obhodih stroj ni obratoval in kakšno je število pregledov nekvalitetnega dela. Ti pokazatelji nam med drugim kažejo na tehnično izrabljenost strojev ali posameznih delov, kar je povod, da se začne razmišljati o popravilu ali generalnem remontu teh naprav.

Zelo pomemben prikaz medfazne kontrole je pregled uspešnosti delavcev. Iz statističnih podatkov je razvidno kateri od delavcev trajno ne dosegajo zadovoljivega rezultata. Ta ugotovitev nas logično sili k iskanju rešitev, to je, premestitev manj uspešnih delavcev na opravljanje drugih del oziroma nalog.

Prav tako je pomembno, da medfazni kontrolorji pri svojem mesečnem poročilu v pisni obliki podajo svoja opažanja in mnenja, katera so lahko zelo konstruktivna, ter se med drugim, na podlagi le-teh, mora menjati plan kontrole, ki zajema število pregledov, lokacijo kontrolnih točk in mest.

Končna kontrola

Končna kontrola je zadnji člen kontrole kvalitete izdelkov v tozdu. Njena naloga je, da v tej fazi izloči morebitne slabe proizvode, ki jih ni uspela predhodno odkriti medfazna kontrola.

Kot podlaga za ugotavljanje kvalitete proizvodov ji služi kontrola dokumentacija. Izbor navedene dokumentacije je deloma predpisan z zakonskimi določili, deloma pa je odvisen od specifičnih zahtev do konkretne proizvodne veje.

Dolžnost končne kontrole je, da vsake tri mesece izdela poročilo končne kontrole. Iz vsebine teh poročil, mora biti jasno viden odnos do posameznega kupca in sicer na podlagi števila reklamacij in njihove vsebine, ter njenih vrednostih.

Na podlagi teh podatkov je potrebno ukrepati v smislu izboljšanja kakovosti izdelkov s tem, da se pri posameznih artiklih poveča kontrola ali pa se spremeni dokumentacija proizvodov.

Tehnični pogoji za kontrolo kvalitete z vzorčenjem

V vseh fazah kontrole kakovosti izdelkov v tozdu Kartonaže Rakek

uporablamo sistem dvojnega vzorca po Dodge Romijovih (AOQL) tabelah.

Velikost vzorca se določi na osnovi velikosti serije in povprečnega odstopanja od predpisane kvalitete v odstotku, ki je naveden v kupoprodajni pogodbi.

N1 = 270 N2 = 505
C1 = 9 C2 = 34

Pregledamo N1 = 270 kom in v kolikor najdemo C1 = 9 kom ali manj, pošiljko prevzamemo. Ako najdemo slabih preko C2 = 34 kom pošiljko zavrnemo.

V primeru, da je količina slabih prirezov iz valovitega kartona večja od C1 in manjša od C2, moramo vzeti dodatni vzorec N2 = 505 kom. Če je po pregledu N1 + N2 = 775 kom skupna količina slabih manjša ali enaka C2 = 34 kom pošiljko prevzamemo, v nasprotnem pa jo zavrnemo.

Stroški kontrole kakovosti proizvodov

Kontrola našega ožjega proizvodnega procesa je pravzaprav kontrola kvalitete izdelkov.

Faktorjev, ki vplivajo na dejansko kvaliteto proizvoda pa je ogromno. S kontroliranjem proizvodov obenem kontroliramo tudi bistvene faktorje s tem pa lahko analiziramo vplive na kakovost proizvodov, ter tako otežujemo ponovitev slabe kvalitete.

S samo kontrolo kakovosti nastanejo dodatni stroški, ki so pa precej stalni ne glede na količino pregledov oziroma izdelkov, kar je zelo dobro razvidno iz grafikona stroškov optimalne kontrole.

Primer:

Prispela pošiljka 6.000 kom prirezov iz valovitega kartona, za katere je dogovorjen povprečni dovoljeni odstotek odstopanja od predpisane kvalitete v izvozu 3 %.

Vzamemo tabelo za KT = 3 % in poiščemo red 5001-7000, kamor spada pošiljka 6.000 kom in izvlečemo sledeče podatke:

N1 + N2 = 775

Kakovost kot perilo pri izbiri dobavitelja in združevanju z novimi člani organizacij združenega dela

Poudariti je dejstvo, da je za kakovost izdelka bistvenega pomena kvaliteta uporabljenega materiala. Ker predstavlja eventualna slaba kakovost velik strošek in delovno obremenitev, ter moralno škodo, mora vsaka organizacija uporabljati sistem "izbranih dobaviteljev".

Posebne pomena za kakovost in gospodarnost bodoče proizvodnje pa je kvaliteta in druge lastnosti izdelka, to je:

- komplementarnega asortimenta,
- izdelanega v kooperaciji,
- kot sestavni del proizvoda ali naprave,
- za katerega namerava kupiti licenco.

V vseh navedenih slučajih mora biti konkreten proizvod preizkušen na podlagi tehničnih zahtev oziroma standardov OZD.

Da bi se ohranil nivo dosežene kvalitete izdelkov tudi s pripojitvijo novih organizacij v delovno organizacijo, se pred sprejemom ugotovi njen nivo kakovosti in po potrebi možnosti njene prilagoditve nivoju lastne kvalitete.

Franc UDOVIČ

Tudi KTL skuša prodreti na zahtevno tržišče ZDA

Ali nam bo uspelo, se sprašuje ne samo Boris Kozelj, ki poleg svojega komercialnega znanja in prakse na zunanem tržišču vlaga veliko naporov, da bi tudi v proizvodnem procesu tozda Kartonažne izdelali kvalitetno in v dogovorjenih dobavnih rokih prve pošiljke proizvodov za zahtevno tržišče ZDA temveč vsi vodstveni in proizvodni delavci, ki so s povečanim trudom angažirani v tem poslu.

V zadnjem času smo že dvakrat in kmalu bomo tudi tretjič na-

polnili velik kontejner s kartonskimi škatlicami za pakiranje žvečilnih gumijev ter poslali naročniku firmi WORLD CANDIES Inc iz New Yorka v ZDA. Po obisku predstavnika firme v začetku meseca oktobra, ko se bo odločalo o morebitnem nadaljnem sodelovanju pa bomo šele videli, ali nam je ta pomembni korak tudi uspel in o čemer bomo bralce sigurno obvestili.

M. S.



Nalaganje prve pošiljke v kontejner

Za enako delo enak izhodiščni osebni dohodek

Objavljena tabela pregleda izplačil osebnega dohodka kar brez strokovnega komentarja že v osnovi prikazuje velike razlike med osebnimi dohodki delavcev po naših temeljnih organizacijah in delovni skupnosti skupnih služb. Delno

tudi zaradi tega je poslovodni odbor DO KTL na svoji seji dne 3.9. 1985 imenoval komisijo, ki mora pripraviti enotni katalog razvida del in nalog za DO KTL kot celoto in ga ovrednotiti z enotno analitično metodo upoštevajoč

določila referendumsko sprejetega novega Samoupravnega sporazuma o skupnih osnovah in merilih za delitev sredstev za osebne dohodke in skupno porabo.

Tako bomo pristopili k uveljavitvi že dolgo časa proklamiranega načela "za enako delo enak izhodiščni dohodek".

M. S.

INFORMACIJA O NETO OSEBNIH DOHODKIH
ZA POLNI DELOVNI ČAS, BREZ DODATKOV IN Z MIN.
DELOM ZA MESEC A V G U S T 1985

(184 ur)

Razred	TOZD DSSS	Kartonaža Rakek	Lepenka Tržič	Valkarton Logat.	Kartonaža Ljublj	DE-10	DE-20	DE-30	DE-50	DE-60	DE-80	Papirna konfek. Ljublj.	DSSS	Jelplast Kamna Gorica	Tika Trbovlje	Kuverta Ljublj.	Embal. serv. Koper	DO KTL
30001-40000	4	4	4	19	7	6	2			4		4	6	20	4		10	75
40001-50000	143	57	181	250	64	111	35			23	17	77	26	10	74		16	834
50001-60000	61	32	133	189	68	36	29	15	16	25	62	43	7	47	5	8	587	
60001-70000	15	25	52	130	40	16	13	42	10	9	14	41	1	19	27		324	
70001-80000	6	5	10	55	20	5	13	8	5	4	8	32		10	16	1	143	
80001-90000	3	3	3	35	10	8	6	5	6		6	18		2	9	1	80	
90001-100000		1	3	7	2		3	1	1		2	8		1		4	27	
100001-120000	2	1	1	8	2	1	1	1	2	1	2	6		3	5	1	29	
nad 120000			1	1						1		5		1	6		15	
S K U P A J :	234	128	388	694	213	183	102	72	68	56	176	185	39	160	72	38	2114	
Najnižji OD :	33288	38459	37415	34957	34957	37145	38006	51747	36402	43045	33866	31464	32186	37819	53367	38922	31464	
Najvišji OD :	115344	117529	125425	124503	103638	107476	107415	105557	124503	103037	134224	136870	95673	137521	168872	110764	168872	
Povprečni OD :	50516	54647	53254	56940	57720	51156	58378	66211	59405	55344	54585	67C37	44677	54077	80592	48761	56317	
Št. PK delav. :	126	71	188	354	107	141	52	2	22	30	138	5	19	36	40		977	
Ø neto OD :	45769	48098	48901	48151	48819	46348	49248	57312	50432	50052	49333	46873	37363	48692	68006		48768	

Desetletnica hitrega razvoja

Desetletnica sozda Slovenija papir je priložnost, da se ozremo na prehojeno pot, ki jo je le-ta opravila v preteklem obdobju in v katerem so bili zabeleženi vidni uspehi v gospodarjenju seveda ob sočasnem spremljanju določenih težav.

Iz te uvodne misli prispevka Franca Capudra odgovornega urednika BILTEN-a glasila sozda Slovenija papir smo se odločili, da v našem Glasilu za vse naše bralce iz številke 7 – 8 BILTENA povzamemo odgovore predsednika poslovnega odbora DO KTL Mirana Rižnerja na vprašanja, ki jih je pisec prispevka z namenom, da osvetlimo to obdobje, poslal vsem direktorjem delovnih organizacij sozda.

1. KATERI SO BILI POGLAVITNI RAZLOGI ZARADI KATERIH SO SE VAŠI DELAVCI ODLOČILI ZA TO ORGANIZACIJO?

KTL je zainteresirana za trajno zagotovitev domačih surovin. V ta namen je vlagala znatna sredstva v razširjeno reprodukcijo papirne industrije, istočasno pa je tudi prepričana, da je možno v okviru sestavljene organizacije lažje in ceneje vskladiti program in razvojne načrte s potrebami domačega trga ter izvoza.

2. ZNANO JE, DA VSE DELOVNE ORGANIZACIJE NISO ISTOČASNO PRISTOPILE V SOZD. ZAKAJ JE BILO TAKO?

Na vprašanje bodo najbolje odgovorile prizadete DO.

3. ČEPRAV JE AERO TOZD Medvode SODELOVALA V ZAČETNIH RAZGOVORIH O ZDRUŽEVANJU V SOZD K TEJ ASOCIJACIJI KASNEJE NI PRISTOPILA. ALI MENITE, DA SO BILI RAZLOGI ZA TO RES UTEMELJENI?

Oceno naj da AERO TOZD Tovarna celuloze Medvode.

4. SESTAVLJENA ORGANIZACIJA IMA SEDEŽ SICER RES V LJUBLJANI. VENDAR DELOVNE ORGANIZACIJE POSLUJEJO NA RAZLIČNIH LOKACIJAH. (PRECEJ ODDALJENIH. KAKO TO VPLIVA (ALI JE ŽE VPLIVALO) NA MEDSEBOJNO (USPEŠNO—NEUSPEŠNO) SO-DELOVANJE?

Razdrobljenost SOZD-a na več lokacij najbrž ni vplivala na uspešnost in obseg medsebojnega sodelovanja. Vprašanje pa je, če so obstoječi prostori, opremljenost, ter kadri zadostni za sedanje oziroma prihodnje naloge SOZD-a.

5. NADALJNI RAZVOJ PANOGE JE ODVIŠEN TAKO OD POSODABLJANJA OPREME KOT POVEČANJA ŠTEVILA STROKOVNJAKOV NA VSEH STOPNJA. KAKO GA URESNIČITI OB PREMAJHNIH SREDSTVIH OZIROMA PREMAJHNEM ZANIMANJU KADROV ZA ŠOLANJE (4 IZMENSKO DELO ...)?

Proizvodni program KTL zajema področje papirno predelovalne industrije. V preteklosti so bila vlaganja zelo skromna zato je proizvodnja dokaj slabo mehanizirana in avtomatizirana, ter je potrebno še mnogo ročnega dela za strežbo strojev oziroma vodenje proizvodnih procesov. V planskih usmeritvah za srednjeročno in dolgoročno obdobje načrtujemo proces modernizacije proizvodnje. Predvidevamo, da se kljub povečanemu obsegu proizvodnje število delavcev ne bo povečalo. Potrebne strokovne delavce bomo pridobili z dodatnim izobraževanjem obstoječih delavcev ter dodatnim prilivom iz izobraževalnih ustanov.

6. CENE ZA VHODNE SUROVINE SKOKOVITO NARAŠČAJO PA TUDI DENAR JE VSE DRAŽJI (KREDITI), LASTNIH SREDSTEV PA MALO. KAKO UKREPATI V TAKEM POLOŽAJU? JE IZHOD KREPITEV

Dolgoročni razvojni program, celulozne, papirne in papirno-predelovalne industrije Slovenije do leta 2000

Razvojni program do leta 2000 je po naročilu Splošnega združenja celulozne, papirne in papirno-predelovalne industrije ter SOZD Slovenija papir izdelal Industrijski biro iz Ljubljane. Namen studije je bil predvsem strnitev in usklajevanje razvojnih programov in konceptov s surovinskimi možnostmi in potrebami ter razpoložljivimi

sredstvi in priprava podlage za izdelavo srednjeročnih in dolgoročnih planov delovnih organizacij.

Dolgoročni razvojni program, ki obsega 637 tipkanih strani je bil dokončan v prvi polovici letošnjega leta. V pripravi je sodelovalo poleg delavcev Industrijskega biroja še preko 30 strokovnjakov

NEKATERIH FUNKCIJ V OKVIRU SOZD-a?

V zaostrenih pogojih gospodarjenja bo nedvoumno potrebno okrepiti nekatere funkcije SOZD Slovenija papir.

7. ČEMU BI DALI PREDNOST NA NIVOJU SOZD-a? POSEBNI FINANČNI SLUŽBI ALI INTERNI BANKI, S KATERO SE POHVALIJO NEKATERE DRUGE SOZD V SLOVENIJI.

Menimo, da je primerna postopnost prenosa funkcij na nivo SOZD-a in zato predlagamo kot prvo ustanovitev posebne finančne službe.

8. RACIONALIZACIJA BI LAHKO BILA TUDI PRI SKUPNI IZDELAVI REZERVNIH DELOV, ČE ŽE NE MOREMO RAČUNATI NA IZDELAVO PAPIRNIH STROJEV V DOMAČIH TOVARNAH.

Racionalizacije v tej smeri so nedvomno možne in KTL podpira vsa tozadevna prizadevanja.

9. NEDAVNO PODPISANI SaS O PLANTAŽIRANJU NAM DAJE

NEKO SOLIDNO OSNOVO ZA ZAGOTOVITEV LASTNE SUROVINSKE OSNOVE. KAKO BI GA OCENILI?

SaS o plantažiranju je velik napredek v dogovarjanju in vsklajevanju skupnih interesov, vendar je glavni del šele pred nami – to je izvedba.

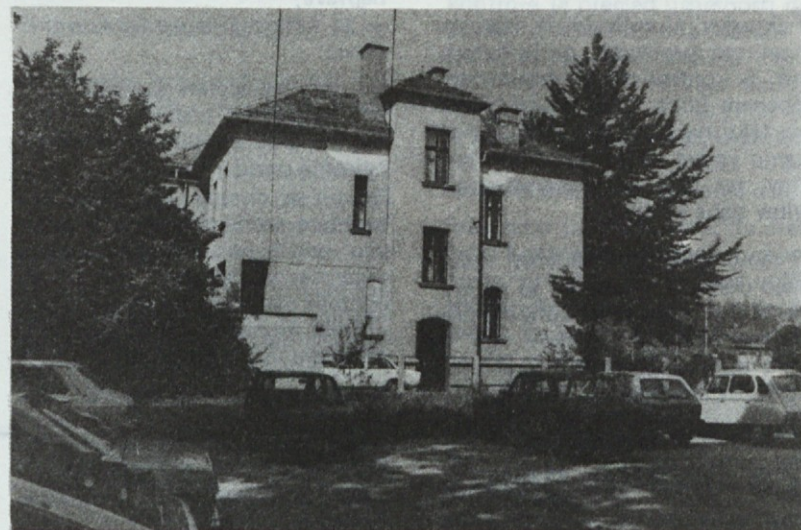
10. KAKO NASTOPATI NA Tujem če vemo, da NEKATERE OZD Z IZVOZOM NE POKRIVAJO DOBRŠNEGA DELA LASTNE CENE IZDELKOV?

Verjetno je izvoz vlaknin, papirjev in kartonov samo zasilni izhod in bomo morali več narediti za skupen posreden ali direkten izvoz bolj oplemenitenih proizvodov.

11. ZNANI SO NAPORI NEKATERIH DELOVNIH ORGANIZACIJ PRI NADOMEŠČANJU UVOŽENIH SUROVIN Z DOMAČIMI. KOLIKO JE TU USPEHA?

KTL je zasnovala razvojni koncept proizvodnje izključno na domačih surovinah ter opustila proizvodne programe, ki so bazirali na uvozu materialov.

Franco CAPUDER



Sedež sozda Slovenija papir na Tomšičevi 9 v Ljubljani

iz delovnih organizacij, Inštituta za celulozo in papir, SOZD Slovenija papir, Splošnega združenja in Republiškega zavoda za planiranje.

Studija obsega naslednja glavna področja:

1. Splošni del
2. Analiza obstoječega stanja
3. Surovinska osnova in preskrba s potrebno toplotno in elektro energijo
4. Tržna gibanja v svetu in pri nas – predlogi za bodoči razvoj
5. Uporaba sodobne tehnologije za proizvodnjo vlaknin, papirja, kartona, lepenke in njene aplikacije na razvojni koncept slovenske industrije papirja
6. Analiza sedanje proizvodnje in kapacitet ter bodoče usmeritve
7. Analiza inovacijskih naložb z dinamično investiranja, predlogi in utemeljitve
8. Pregled zaposlenih, potrebe po delovni sili in usposabljanju do leta 2000

9. Zaključno opredelitev predloženega dolgoročnega razvoja z izhodišči in rezultati.

Za seznanitev z zaključki in predvidenimi možnostmi razvoja naše industrije navajam kratek povzete.

Predpostavke in osnovni elementi razvoja

Razvoj tehnologije celuloze in papirja bo šel v smeri dognanja novih tehnoloških poti, ki bodo zagotovile še boljši izkoristek lesne mase, večjo uporabo listavcev ter varstvo okolja.

Težišče posodabljanja slovenske papirne industrije bo usmerjeno v zmerno povečanje proizvodnje, kamor indirektno štejemo tudi postopno zmanjševanje gramature s tem povečanje koristne površine ob posodabljanju in povečanju izdelave vlaknin.

S predvideno postavitevijo novih zmogljivosti se bo povečala pora-

ba lesa pa tudi potreba po uvozu celuloze.

Slovensko gospodarstvo bo zagotovilo le malo več celuloznega lesa kot doslej, enako velja za lesne ostanke in star papir za katerega je v Sloveniji organizirano maksimalno vračanje.

Dolgoročne dobave lesa, predvsem iglavcev iz ostalih predelov Jugoslavije, bodo vedno bolj vprašljive (doslej 12 %), ker se predvideva tudi izven Slovenije povečevanje proizvodnje celuloze ter zmanjšanje uvoza lesa.

Dolgoročen uvoz bo odvisen od izvoza in možen v dohodkovni povezanosti s papirno predelovalno in grafično industrijo. Kljub temu pa se bodo možnosti uvoza lesa manjšale zaradi svetovne deficitarnosti lesa in dražjih transportov (Sibirija, Kanada). Že sedaj se uvaža polovico potrebnih količin lesa (53 % v letu 1981). Velja zaključiti, da ne smemo zavirati razvoja celuloze in papirja, pač pa bo potrebno poleg večje izrabe lesne mase, zagotoviti večje dobave tovrstnega lesa iz domačih gozdov, oziroma čim hitreje pristopiti k organiziranju plantaž in s tem pridobiti večjo lesno maso.

Analiza pogojev in možnosti

Razvoj industrije celuloze in papirja je pogojen na eni strani z rastočo porabo, ki je pri nas precej pod povprečjem in rastočimi možnostmi izvoza v reprodukcijski verigi do izdelkov papirno predelovalne in grafične industrije ter na drugi strani s premajhnimi možnostmi oskrbe s celuloznim lesom doma in odvisnosti od uvoza. Pri novih zmogljivostih bo potrebno upoštevati izreden napredek tehnologije za pridobivanje celuloze in papir-

ja, ki v proizvodnih postopkih omogoča široko uporabo manjvrednih sortimentov iglavcev in večjo uporabo listavcev. Potrebno bo intenzivno sodelovanje papirne, papirno predelovalne in grafične industrije pri razvijanju surovinske podlage, dodatna vlaganja v intenzivnem nasadu in plantaže v katerih je izkoristek lesne mase najvišji in najhitrejši ter sovlagati v gozdno proizvodnjo tudi v drugih republikah.

Slovenska papirna industrija je izredno slabo pokrita z lastnimi surovinami. Daljnosežno ji tudi ne zadoščajo zmogljivosti za izdelavo vlaknin, tako po količini kot po kakovosti. S forsiranimi vlaganji v posodabljanje in v postavitev novih izdelovalnih, dodelovalnih in predelovalnih naprav za papir in karton je sicer mogoče doseči boljše rezultate, vendar ob stopnjujoči uvozni odvisnosti od surovin kar pa ne bi smel biti dolgoročni cilj. Vlaganja v dolgoročno preskrbo z lesom in pravičnejša delitev obstoječega gozdnega prirastka bi nam morala biti prioriteta skrb, nato pa modernizacija in razširitev zmogljivosti za pridobivanje kvalitetnih vlaknin. S takim zavarovanjem lastne surovinske baze bo slovenska papirna in papirno predelovalna industrija postala zanimiv trajen izvoznih končnih visoko oplemenitenih izdelkov ne pa kot sedaj primarnih (npr. celuloze).

Za nadomeščanje uvoza repromateriala in opreme bo morala celotna dejavnost razvijati lastno industrijo repromateriala in opreme, ali sovlagati in to predvsem v kemično in elektro industrijo ter strojno opremo.

UVOZ	301	339	- 62
● iglavci	256	339	- 17
● listavci	45	-	- 45

Iz pregleda je razvidno, da bo potrebno za načrtovano proizvodnjo 197.000 m³ lesa več kot leta 1983.

Preskrba s celulozo

Iz analize preskrbe s surovinami je razvidno, da potrebe po celulozi ne narastejo v sorazmerju s povečanjem proizvodnje papirja, ker je predvideno nadomestilo celuloze z odpadnim papirjem.

	v tonah		
	1983	2000	Realizacija
a. POTREBE			
● nebeljena iglavcev	25.918	24.156	- 1.762
● beljena iglavcev	83.326	107.087	+ 23.761
● beljena listavcev	39.049	37.217	- 1.832
● sulfatna iglavcev	1.400	5.000	+ 3.600
● sulfatna listavcev	11.400	15.000	+ 3.600
Skupaj	161.093	188.460	+ 27.367
b. PROIZVODNJA V SLOVENIJI			
● nebeljena iglavcev	29.681	18.250	- 11.431
● beljena iglavcev	58.590	49.700	- 8.890
● beljena listavcev	60.000	100.050	+ 40.050
Skupaj	148.271	168.000	+ 19.729
c. STRUKTURNO POKRITJE POTREB			
1. Izvoz			
● beljena iglavcev	24.371	-	- 24.371
● beljena listavcev	31.663	62.833	+ 31.170
Skupaj	56.034	62.833	+ 6.799
2. Dobava-prodaja drugih republik			
● beljena iglavcev in listavcev	- 10.142	-	- 10.142
● sulfatna listavcev	-	+ 7.000	+ 7.000
Skupaj	- 10.142	+ 7.000	- 3.142
3. Uvoz			
● beljena listavcev	66.211	68.293	+ 2.082
● sulfatna listavcev	12.787	8.000	+ 4.787
Skupaj	78.998	76.293	- 2.705

Preskrba z lesovino

Za predvideno proizvodnjo papirja bomo potrebovali naslednje količine lesovine:

	v tonah		
	1983	2000	Razlika
POTREBE	86.252	110.627	+ 24.375
Proizvodnja v Sloveniji	63.922	90.500	+ 26.578
Pokritje primanjkljaja	22.330	20.127	- 2.203
● iz drugih republik	21.012	20.127	- 885
● iz uvoza	1.318	-	- 1.318

Preskrba z odpadnim papirjem

Potrebe	198.014	289.011	+ 99.997
Pokritje			
● iz SR Slovenije	72.858	120.000	+ 47.142
● iz drugih republik	79.629	59.811	- 19.818
● iz uvoza	36.527	109.200	+ 72.673

Preskrba z embalažnim papirjem za proizvodnjo valovitega kartona

	v tonah		
	1983	2000	Razlika
POTREBE od tega	56.269	110.737	+ 54.468
● fluting	20.300	38.070	+ 17.770
● šrenc	11.285	23.710	+ 12.425
● kraft liner	5.584	10.553	+ 4.969
● test liner	18.800	38.404	+ 19.604
POKRITJE IZ			
● SR Slovenije	9.779	17.000	+ 7.221
● iz ostalih republik	46.490	93.737	+ 47.247

Preskrba z energijo

Električna energija v MWh	610.020	779.658	+ 169.638
Toplotna energija			
● tekoče gorivo (t)	43.020	67.866	+ 24.046
● zemeljski plin (000 Nm ³)	109.676	172.358	+ 62.682
● lignit (t)	240.818	288.660	+ 47.842
● lubje (t)	-	60.000	+ 60.000
● lužina	137.957	154.063	+ 21.106

Investicijske naložbe

Za predvideno proizvodnjo bodo potrebne sledeče investicijske naložbe po zajemnih področjih:

Zajemno področje	Skupaj v mld din	Delež v %	Od tega v mio \$
● vlaknine	21.520	25.47	40,6
● polnila in pomožna sredstva	2.083	2,47	1,7
● rotacijski papirji	4.523	5,35	13,0
● pisalni, tisk. teh. papir	18.592	22,01	49,5
● karton in lepenke	5.153	6,10	36,1
● tanki in hig. papir	4.147	4,91	10,4

Kvantifikacija analiziranih parametrov dolgoročnega razvoja

Proizvodnja po zajemnih področjih (panoga 124)

Zajemno področje	v tonah			
	1983	2000	Razlika	Pov. stop. rasti v %
1. Vlaknine	212.193	258.500	+ 46.307	1.17
2. Polnila in pom. sred.	14.447	67.000	+ 52.553	9.44
3. Rotacijski papirji	122.100	146.000	+ 23.900	1.1
4. Ovojni in drugi papir	14.809	17.000	+ 2.191	0.8
5. Pisalni, tisk. spec. papir	135.613	224.143	+ 88.535	3.0
6. Lepenka	28.620	43.435	+ 14.815	2.5
7. Karton	94.750	113.884	+ 19.134	1.6
8. Tanki in hig. papir	63.793	92.500	+ 28.707	2.2
9. Valoviti kart in pred. Proizv. val. kartona	60.000	116.874	+ 56.874	4.0
Predel. val. kartona	67.450	131.386	+ 63.936	4.0
10. Predel. pap., kart. in lep. Prodaja potisk. emb.	18.100	33.500	+ 15.400	
Prodaja nav. emb. in cevi	14.938	28.000	+ 13.062	
Tiskovne storitve	1.791	4.100	+ 2.309	
Papirna konfekcija	65.778	126.960	+ 61.182	
Samolepilni material	2.220	9.250	+ 7.030	
Tapete	3.485	4.850	1.365	
Skupaj	106.312	206.660	+ 100.348	4.0

Preskrba s surovinami

	v 000 m ³		
	1983	2000	Razlika
Preskrba z lesom			
Celulozni les — iglavci	621	615	- 6
Celulozni les — listavci	227	430	+ 203
Skupaj	848	1.045	+ 197

Viri:			
SR SLOVENIJA	383	531	+ 148
● iglavci	331	376	+ 45
● listavci	52	155	+ 103
OSTALE REPUBLIKE	164	275	+ 111
● iglavci	52	-	- 52
● listavci	112	275	+ 163

● valoviti kart. in predelava	9.476	11.22	14,7
● pred. papirja, kart. in lep.	17.004	20.13	34,2
● tgrovin	1.977	2.34	0,4
Skupaj	84.475	100	200,6

(povprečna cena 1984 \$ = 185,7 dinarjev)

Naložbe predvidevamo v naslednjih časovnih obdobjih:	
do 1985	3.222 mio din
1986 — 1990	46.400 mio din
1991 — 1995	20.244 mio din
1996 — 2000	14.587 mio din

Potrebe po delovni sili

Skupina	1983 št. del.	%	2000 št. del.	%	Razlika št. del.
1—nekvalificirani	2.263	19,72	1.860	15,33	- 403
2—pručenici	3.633	31,66	2.725	22,45	- 908
3— 2 letna poklicna šola	515	4,49	729	6,01	+ 214
4— 3 letna poklicna šola	3.067	26,73	3.633	29,93	+ 566
5— 4 letn. tehn. ali druge šole	1.462	12,74	2.260	18,62	+ 798
6—niža strokovna izobrazba	328	2,86	524	4,32	+ 196
7—visoka strokovna izobrazba	207	1,80	406	3,34	+ 199
	11.475	100,00	12.137	100,00	+ 662

Izvozno-uvozno gibanje

	1983	2000	Indeks
KONVERTIBILNO PODROČJE			
● izvoz	93.900	177.509	189,1
● uvoz	71.831	110.000	153,2
● pokritje v %	130,7	161,4	
KLIRINŠKO PODROČJE			
● izvoz	10.088	10.043	99,6
● uvoz	27.159	37.010	136,3
● pokritje v %	37,2	27,2	

Dolgoročni razvojni program je zelo uporabna podlaga za pripravo srednjeročnih in dolgoročnih planskih usmeritev delovne organizacije. Poleg tega pa daje osnovo za dolgoročno usklajevanje med ponudniki in potrošniki lesa, proizvajalci vlaknin in papirjev ter predelovalci tako v republiških kot tudi v jugoslovanskih okvirih.

Janez Sedej

Krožki za izboljšanje proizvodnje — izziv prihodnosti?

8. Ali so člani za delo v krožku posebej nagajani?

Praviloma ne! Delo v krožku je prostovoljno in brez posebne denarne nagrade. Posamezne OZD v skladu z internimi akti določijo ali so ure sodelovanja v krožku priznane kot režijsko delo ali ne.

Nagrada za delo v krožku je zadovoljstvo, ki ga občutimo, ko je problem, ki smo ga obravnavali, tudi dejansko rešen.

9. Koliko članov naj šteje krožek?

V večini primerov sestavlja krožek skupina 5 — 15 delavcev, običajno število je okoli 8. Za racionalno delovanje krožka je potrebno, da je voden in da vsi sodelujejo. To v praksi omejuje število članov navzgor, saj pri 15 in več udeležencih ni mogoče, da bi res vsi sodelovali niti ni mogoče voditi in usmerjati razprave. Pri preveliki skupini je bolj priporočljivo organizirati dva krožka. Premajhno število članov pa omejuje vsestransko analizo, saj več glav več ve.

10. Kakšen naj bi bil sestav krožka?

Krožek naj praviloma sestavljajo delavci, ki opravljajo podobna dela in naloge.

V krožku aktivno sodelujejo vsi člani pri reševanju problema, ki so ga sami odredili.

V primeru, ko imajo člani krožka podobne izkušnje in skupne cilje, ki so posledica njihovega dela in tako odredijo probleme ali željene izboljšave, bo postala oblika krožka stalna oblika delovanja, saj so ti cilji njihov skupen in uresničljiv interes. Skupno delo in poznavanje problematike tudi olajša komuniciranje in razpravljanje.

11. Kako pogosti so sestanki krožka?

Redni sestanki krožka so po navadi vsak teden, lahko tudi vsakih 14 dni. Sestanek skliče in vodi vodja krožka. Čas med dvema sestankoma porabijo člani krožka za pripravo podakov, raziskave in druga pripravljala dela v zvezi s problemom, ki ga obravnavajo. Pri določanju urnika je priporočljivo izbrati tako uro, da so izgube v procesu čim manjše. Sestanki so v času dopustov bolj redki.

12. Koliko časa traja sestanek krožka?

Sestanek krožka traja po navadi dobro uro do največ dve. Daljši sestanki so redko uspešni in se pretvorijo v debatne klube. Mogoči so tudi krajši sestanki po pol ure, vendar šele v kasnejši fazi delovanja krožka, ko so se tehnike in način dela ustalili.

13. Kakšne probleme rešuje krožek?



Pobiranje in pakiranje proizvodov na lepilnem avtomatu

Krožki za izboljšanje proizvodnje naj analizirajo, odstranjujejo vzroke in predlagajo rešitve za probleme, ki nastajajo pri delu članov krožka. Rezultat so rešitve, ki izboljšujejo proizvodnjo. Včasih rečemo kar poenostavljeno, da krožki rešujejo majhne-tehnične probleme.

14. Kdo predlaga probleme, ki naj jih krožek obravnava?

Probleme, ali temo, ki naj jo krožek obravnava, lahko predlaga kdorkoli, član krožka, vodstvo organizacijske enote, strokovne službe ali drugi posamezniki. Največje število problemov bodo predložili člani krožka sami.

15. Kdo odloča o izbiri problema?

Izbira problema, ki ga bodo obravnavali, je izključno pravica članov krožka; navadno člani o izbiri odločajo z glasovanjem.

16. Kaj je "predlog rešitve problema"?

To je pomembna faza, v kateri vodja in člani krožka opišejo obravnavani problem, zbrane podatke, izvedene zaključke in razložijo svoj predlog za rešitev problema.

Običajno krožek pripravi "predlog rešitve problema" z uporabo zidnih listkov in ga predoči na skupnem sestanku z vodstvom.

17. Kdo odloča o predlogu rešitve problema?

Večina predlogov bo sprejeta, saj so izraz dejanskih težav pri delu. Da ne pride do zmede in anarhije je potrebno, da vodstvo ustrezne organizacijske enote predlog rešitve problema tudi odobri.

18. Ali člani krožka samostojno odstranjujejo vzroke problemov in izvajajo izboljšave?

Da, če je le mogoče! Nujno pa morajo o morebitni izboljšavi obvestiti vodstvo in doseči soglasje.

19. Kakšna je organizacijska oblika krožka?

Krožek za izboljšanje proizvodnje mora biti uestezno določen v statutu organizacije kot PROSTOVOLJNA OBLIKA DELOVANJA DELAVCEV ZA REŠEVANJE PROIZVODNIH PROBLEMOV. Krožek ne zamenjuje obstoječe redne organizacije ali delitve dela in odgovornosti.

20. Kdo so člani krožka?

Člani krožka so delavci. Članstvo v krožku je prostovoljno, vendar se pričakuje od članov krožka redno sodelovanje. Načeloma naj bi bili člani krožka iz istega delovnega okolja ali organizacijske enote ali taki, ki delajo podobno delo. Tako bodo problemi, ki jih izberejo, znani in skupni vsem članom krožka.



Remiza Ičanović pri vlaganju na lepilnem avtomatu

21. Kdo vodi krožek?

Krožek vodi vodja krožka! Primer-
no je, da ima vodja krožka dobre
in urejene odnose z vsemi člani.

22. Kaj je to Odbor za pospeševanje krožkov (OPoK)?

Odbor za pospeševanje krožkov je
stalno koordinacijsko telo za pospeševanje dejavnosti krožkov. Najvažnejša naloga odbora je, da zagotovi podporo vodstvenih, strokovnih, samoupravnih in družbenopolitičnih struktur v celotnem programu dela krožkov. Pospeševalec je član odbora.

23. Kakšen je način dela v krožku?

Pristop k reševanju problema naj bo postopen in naj obsega sledeče zaporedne faze:

- jasno opredelitev problema,
- postavljanje cilja,
- zbiranje vseh možnih rešitev,
- izbor najprimernejše rešitve,
- priprava načrta za reševanje,
- izvedba načrta,
- ocena primernosti izbrane rešitve,
- oblikovanje predloga rešitve,
- predstavitev predloga rešitve vodstvu.

24. Zakaj je nujno jasno opredeliti problem?

Krožek naj ima jasno in po možnosti s podatki ali dejstvi utemeljeno predstavbo problema. To mu bo olajšalo delo v naslednjih fazah in odločitvah. Splošno postavljeni problemi niso prava pot h konkretnim izboljšavam.

25. Katere tehnike uporablja krožek pri svojem delu?

Krožek pri svojem delu koristi nekatere ustaljene, pa tudi druge tehnike za izbiranje, analiziranje in reševanje problemov. Najbolj pogosto se poslužujejo krožki naslednjih tehnik:

- zbiranje zamisli,
- zbiranje in prikazovanje podatkov,
- Pareto ali ABC diagram in druge grafične analize,
- temeljni diagram analize vzrokov in posledic,
- oblikovanje predloga rešitve problema.

26. Ali je za delavce potreben seminar za delovanje v krožkih?

Člani krožka se s tehnikami in načinom dela seznanijo po posebnem programu med sestankom krožka. Pri tem imajo na razpolago več možnosti, posebnega seminarja pa navadno ni. Tak izjemen seminar za člane krožka vodi pospeševalec s pomočjo vodje krožka.

27. Kako krožek sodeluje s strokovnjaki, ki niso člani krožka?

Krožek bo bolj uspešen, če bo znal koristiti in uporabljati znanje in izkušnje strokovnjakov, ki so v organizaciji. Zato naj sodeluje s strokovnjaki v vseh fazah reševanja problema, predvsem pa pri izbiri najboljše rešitve problema. Ti



Izdelava toaletnega papirja Bristol v tozdu Lepenka

strokovnjaki naj ne postanejo člani krožkov, ker bi iniciativa članov krožka popustila. Krožek tudi mora biti tisti, ki odloča, koga bo in v katerem trenutku pritegnil k sodelovanju.

28. Kaj potrebuje krožek za delo?

Za sestanke potrebuje krožek prostor z mizo, stoli in prosto steno za zidne liste. Prostor naj bo oddvojen, vendar ne predaleč od proizvodnje, da se člani krožka počutijo sproščeno in nenadzorovane. Le tako se bodo res aktivno vključili v delovanje krožka.

29. Kakšni so rezultati dela krožkov?

Razviti in prilagojeni model krožkov za izboljšanje proizvodnje pomeni novost v naši praksi in obogatitev oblik dela, saj pomeni prehod na:

- reševanje konkretnih problemov in proizvodnje, kjer delavci probleme in vzroke dobro poznajo in zato tvorno sodelujejo pri izboljšavah,
 - spremenjen pristop pri reševanju problemov. Probleme oziroma njihove vzroke, ki povzročajo probleme, rešuje z uporabo tehnik in na osnovi zbranih podatkov, in ne na osnovi površnih in nepotrebnih mnenj,
 - združevanje delavcev z enakimi ali podobnimi cilji in potrebami v izboljšanje proizvodnje in ne v obrambo skupnih interesov, ki pomeni nov način medsebojnega tovariškega sodelovanja in komuniciranja na osnovi pravil, ki so jih člani krožka sami izbrali,
 - poglobljen in bolj odgovoren odnos do dela.
- Nekateri rezultati krožkov so merljivi in jih lahko ugotovimo z realnimi pokazatelji, druge pa je moč z uporabo primernih načinov ocenjevati.

30. Kaj mislijo člani in vodje krožkov?

Na osnovi raziskave mnenje med člani in vodji krožkov smo ugotovili, da delovanje v krožkih ocenjujejo kot uspešno. Bolj podrobna raziskava in razvrstitev mnenj v skupine pa je pokazala, da člani krožka smatrajo, da je rezultat delovanja krožkov:

- v boljši kakovosti izdelkov in storitev,
- da je postal odnos do dela boljši,
- da so prihranili na stroških,
- zato je treba po njihovem mnenju dejavnost krožkov širiti tudi na druge organizacijske enote.

31. Ali naj krožki sodelujejo med seboj?

Sodelovanje med krožki moramo vzpodbujati. Posebno koristno bo sodelovanje na skupnem reševanju problema, ki se tiče obeh krožkov. Tudi izmenjave izkušenj gle-

de uporabe posameznih tehnik in doseženih predlogov rešitve so dobrodošli.

32. Ali naj krožki tekmujejo med seboj?

O tem morajo odločati krožki sami! Zdrav tekmovalni duh verjetno tudi krožkom ne bo v napoto, še pospešil jih bo.

Za organizirano tekmovanje med krožki pa je nujno, da vsi sodelujoči krožki dobro poznajo pravila igre ter da je zagotovljeno objektivno ocenjevanje.

33. Ali so krožki za izboljšanje proizvodnje posebna oblika množične inventivne dejavnosti?

Cilji krožkov in MID so podobni, celo enaki. Z ozirom na še zbrane odgovore na ta vprašanja smatramo, da so krožki posebna metoda za pospeševanje inventivnosti.

Pripravil:
Rudi KAVČIČ



Pakiranje kuvert

Prizadevati si moramo, da rešujemo spore na miren način

V sodobni družbi nihče ne more živeti izolirano, pač pa mora nenehno stopati v stik in navezovati določene odnose z drugimi ljudmi. Te odnose navezujemo kot posamezniki, ko se z drugimi ljudmi dogovarjamo in tako vzpostavljamo različna razmerja, ki so pogosto pravne narave, ker jih pravno organizirana družba ureja z različnimi predpisi. Vsak dan kupujemo, prodajamo, često posojamo ali najemamo kredite, lahko drugemu napravimo škodo ali sami škodo utrpimo, v vseh takih primerih prevzamemo določene obveznosti ali pa pridobimo določena upravičenja. V vseh navedenih in še v drugih primerih, ki jih nismo omenili, prihajamo z drugimi v določena pravna razmerja, katerih podlaga je največkrat pravni posel (pogodba), včasih pa tudi nedovoljeno ravnanje, ki ima za posledico odškodninsko ali za kazensko odgovornost. Ponavadi kot posamezniki sklepamo sami pravne posle, so pa tudi ljudje, ki zaradi mladosti, bolezni ali iz drugih razlogov sami ne morejo sklepati pogodb ter potrebujejo zastopnika, ki v njihovem imenu sklene pogodbo, s čimer se zagotovi, da bo njihov interes čimbolj upoštevan, saj bi sicer lahko nevede in nehote sklenili pravni posel, ki bi jim bil v veliko škodo. Taki ljudje torej potrebujejo zastopnika, ki bo pazil na njihove koristi in v njihovem imenu sklenil določen pravni posel. Zastopnika si lahko postavimo tudi v drugih primerih, če smo n.p.r. odsotni ali če poznamo nekoga, ki bolje od nas pozna razmere, je takih poslov večš ter mu zaupamo, da bo v našem imenu sklenil pogodbo. Največkrat bomo potrebovali zastopnika, ki bo poznal zakone ali druge predpise in bo torej prava večš, kadar bomo morali pred sodišče, bodisi v kakem sporu, ko se naš partner ne bo držal dogovorjenega ter ga bo lahko le sodišče prisililo, da bo izpolnil svojo obvezo. Isto bomo storili če bomo mnenja, da nekdo od nas zahteva nekaj, kar mu ne gre, da ne govorimo o primerih, ko moramo zaradi nedopustnih dejanj ali opustitev pred sodišče in v kazenskem postopku potrebuje- mo zagovornika.

Udeleženci obveznostnih razmerij pa niso samo posamezniki, pač pa še v večjem obsegu temeljne in druge organizacije združenega dela, ki so kot družbene pravne osebe udeležene v teh razmerjih v uresničevanju pravice razpolaganja z družbenimi sredstvi, ki jih upravljajo delavci v temeljnih in drugih organizacijah združenega dela. Temeljne organizacije so družbeno pravne osebe in nosilke pravic in obveznosti proti tretjim osebam, razen tistih pravic in odgovornosti, ki so jih s samoupravnim sporazumom o združitvi v delovno organizacijo prenesle na delovno organizacijo.

Organizacije združenega dela lahko poslujejo le tako, da kupujejo surovine in energijo ter nato prodajajo izdelke, v proizvodnem procesu pa stopajo tudi v drugačna medsebojna razmerja, ki so lahko pogodbene narave, lahko pa gre tudi za samoupravno sporazumevanje na področju družbenoekonomskih odnosov. Temeljne organizacije združenega dela v vseh navedenih primerih predstavljajo in zastopajo posamezniki, ki jih določa statut temeljne organizacije, delovno organizacijo pa tiste osebe, ki jih določa samoupravni sporazum o združitvi v delovno organizacijo. Temeljno organizacijo združenega dela zastopa in predstavlja direktor, poleg njega pa tudi drugi delavci s posebnimi pooblastili in odgovornostmi, vsak v okviru svojega delovnega področja, če je tako v statutu določeno. DO KTL zastopa in predstavlja predsednik poslovnega odbora brez omejitve, člani poslovnega odbora pa v okviru svojega delovnega področja. V odsotnosti predsednika poslovnega odbora zastopa in predstavlja delovno organizacijo član poslovnega odbora kot njegov namestnik, ki ga določi delavski svet delovne organizacije z enoletnim mandatom, s pooblastili, ki jih ima predsednik poslovnega odbora. Poleg navedenih oseb zastopajo in predstavljajo delovno organizacijo še določeni delavci s posebnimi pooblastili in odgovornostmi in sicer vsak v okviru svojega delovnega področja.

Zastopniki temeljnih organizacij in delovne organizacije so pooblaščenici, da v imenu temeljne oziroma delovne organizacije sklepajo pogodbe in opravljajo druga pravna dejanja v mejah svojih pooblastil in v okviru dejavnosti temeljne oziroma delovne organizacije ter da zastopajo temeljno oziroma delovno organizacijo pred sodišči in drugimi organi. Zastopniki lahko v mejah svojih pooblastil dajo drugi osebi pismeno pooblastilo za sklepanje določenih vrst pogodb in za določene druge vrste pravnih dejanj oziroma za sklepanje posamično določenih pogodb in za druga posamično določena pravna dejanja.

Temeljne organizacije in delovno organizacijo je torej potrebno zastopati tudi pred sodišči, kadar so ti subjekti toženi ali tožijo tretje osebe. Najpogosteje gre tu za razne gospodarske spore, ki izvirajo iz sklenjenih pogodb, pa jih ena od pogodbenih strank noče ali ne more izpolniti oziroma nastane spor o načinu ali obsebu izpolnitve. Temeljne in delovne organizacije so večkrat obdolžene gospodarskih prestopkov, ko se jim očitajo razne kršitve zakonskih predpisov kot n. pr. kršitve predpisov o zavarovanju plačil med uporabniki družbenih sredstev in predpisov glede oblikovanja cen.

V vseh teh zadevah, ki se vodijo v civilnem oziroma kazenskem postopku pred pristojnimi rednimi sodišči, zastopajo temeljne in delovno organizacije po pismenem pooblastilu strokovni delavci, ki opravljajo pravne zadeve kot delo skupnega pomena v delovni skupnosti skupnih služb. Navedeni delavci zastopajo temeljne in delovno organizacijo tudi pred sodišči združenega dela, ki kot samoupravna sodišča odločajo o sporih iz družbenoekonomskih in drugih samoupravnih odnosov. Delavci medsebojne pravice, obveznosti in odgovornosti pri delu določajo svobodno in enakopravno in jih urejajo s samoupravnimi splošnimi akti. Vsak delavec v združenem delu ima pravico zahtevati varstvo svojih pravic pri samoupravnih organih, pri sodiščih združenega dela, kakor tudi pri drugih pristojnih organih. Pred sodišča združenega dela pridejo torej le tiste sporne zadeve, ki jih delavci niso mogli razrešiti v temeljni organizaciji pri čemer je potrebno poudariti, da so na podlagi zakona sprejeti samoupravni splošni akti vedno temelj na katerega sodišče združenega dela opre svojo odločitev. Niti delavec, niti temeljna organizacija ne bosta uspela z zahtevki, ki nimajo opore v zakonu in samoupravnih splošnih aktih, kajti sodišče združenega dela ne more mimo volje in hotenj delavcev, kar je izraženo v samoupravnih splošnih aktih, urejati pravic, obveznosti in odgovornosti pri delu. Tudi iz tega razloga je še kako pomembno, da so naši samoupravni splošni akti precizno izdelani, razumljivi in vsakemu delavcu vedno dostopni, predvsem pa res izraz volje in hotenj kar največjega števila delavcev. V nasprotnem primeru pa prihaja do sporov predvsem na področju delitve osebnih dohodkov, stanovanj in stanovanjskih

kreditov. Pred sodišči združenega dela se obravnavajo tudi odškodninski zahtevki delavcev in temeljnih organizacij za povzročeno škodo ter disciplinska odgovornost delavcev.

Vsako mora pri sklepanju obveznostnih razmerij in pri uveljavljanju pravic in izpolnjevanju obveznosti iz teh razmerij spoštovati načelo vestnosti in poštenja in si prizadevati, da se spori razrešijo z usklajevanjem, posredovanjem ali na drug miren način. S takim ravnanjem se bo število sporov pred sodišči, za katera je znano, da so preobremenjena z reševanjem raznih sporov, zmanjšalo, s čimer se bodo zmanjšali tudi stroški, ki v teh sporih nastanejo in ki jih mora plačati ena od pravnih strank. Tudi delavci v združenem delu so pri uresničevanju pravic dela z družbenimi sredstvi v svojem, skupnem in splošnem družbenem interesu odgovorni drugi drugim in socialistični samoupravni družbi v celoti za družbeno in ekonomsko smotno uporabo teh sredstev ter morajo svoje delovne obveznosti izpolnjevati in skrbeti za nenehno rast produktivnosti svojega in celotnega družbenega dela. Delavci svoje pravice, obveznosti in odgovornosti uresničujejo v temeljni organizaciji združenega dela. O uresničevanju posameznih pravic, obveznosti in odgovornosti delavca odločajo komisija za delovna razmerja, disciplinska komisija in delavski sveti temeljnih organizacij. Pomembno je torej, da se odločitve teh organov dobro pretehtane in objektivne ter vselej v skladu z zakonom in samoupravnimi splošnimi akti. Le tako bomo dosegli, da bo kar najmanj primerov, ko bodo delavci zahtevali varstvo svojih pravic pred sodiščem združenega dela. Tako ne bo prihajalo do delovnih sporov, ki delavce močno angažirajo ter povzročajo nesoglasja v delovnih sredinah, ki pogosto tudi po sodni odločitvi niso presežena.

Franc VODE

Priprave na volitve 1986

Ker je pred nami volilno leto 1986 je potrebno okrepiti aktivnosti v pripravah na volitve. To pomeni, da moramo oceniti doslej opravljeno delo v zvezi s pripravami na volitve. Pri tem gre predvsem za naslednje aktivnosti:

- sprotno evidentiranje možnih kandidatov;
- oceno doslej opravljenega evidentiranja;
- kadrovske obnove organov, ki imajo v pripravah na volitve posebne naloge.

V postopku evidentiranja možnih kandidatov za funkcije najprej ugotovimo uspešnost dela dosedanjih članov. V ta namen ocenimo delo posameznih članov ter se na podlagi takšne ocene odločimo za ponovno evidentiranje.

To pravzaprav pomeni, da v primeru, da nismo tekoče ocenjevali delo delegatov, moramo to storiti vsaj pred iztekom mandata ob ponovnem evidentiranju. Razen tega pa nam takšna ocena daje pregled aktivnosti posameznih članov. Tiste, ki so dobro delali lahko ponovno evidentiramo, če ni zato formalnih zadržkov, druge pa nadomestimo z novimi kandidati. S takšno objektivno oceno damo dosedanjim članom priznanje, novim kandidatom pa priložnost, da se izkažejo z delom v delegatskem sistemu.

Ko se odločamo za ponovno evidentiranje dosedanjih članov ali za evidentiranje novih članov, moramo upoštevati sprejeta merila o kadrovske politiki ter predpise, ki urejajo vprašanja volitev, vključno

z določbami samoupravnih splošnih aktov.

Pri izbiri evidentiranih možnih kandidatov je treba v prvi vrsti ocenjevati in izpostaviti njihovo dosedanje delo ter prispevek k razvoju samoupravljanja in napredku organizacije oziroma skupnosti. Z izbiro kandidatov je treba zagotoviti, da bomo kandidirali in izvolili tiste kandidate, ki so pripravljene in sposobne konstruktivno razreševati odprta vprašanja.

Ustvarjanje možnosti za demokratično vodenje predkandidacijskih postopkov

V primeru, ko s pripravami na volitve kasnimo in zaradi časovne stiske včasih tudi združujemo predkandidacijska in kandidacijska opravila, se lahko postavlja vprašanje demokratičnosti izvedbe postopkov. Velikokrat tudi nenačrtna kadrovska politika, iskanje kadrovskih rešitev za nosilce odgovornih delegatskih dolžnosti v zadnjem trenutku ustvarja občutek odločanja v ozkih krogih. Zato je potrebno spremeniti odnos do evidentiranja s tem, da zagotovimo:

- da bodo družbenopolitične organizacije v svojo redno aktivnost vključile tudi aktivnosti v zvezi z evidentiranjem možnih kandidatov,
- da postopek evidentiranja ne bo prepuščen slučaju, ampak bo uresničen kot odgovorna družbenopolitična aktivnost družbenopolitičnih organizacij pri uresničevanju kadrovske politike.

Vprašanja odprte kandidatne liste

V zvezi z vodenjem volilnih postopkov se pojavlja tudi vprašanje odprtih kandidatnih list. Odprta kandidatna lista je tista, na kateri je več kandidatov kot se jih voli. Veljavna zakonodaja sicer dopušča glasovanje na podlagi odprtih kandidatnih list. Vendar pa uporaba odprte kandidatne liste lahko povzroči težave pri zagotavljanju predpisane sestave posameznega organa (kot npr. glede na spol, starost, strokovno izobrazbo). Zato se lahko zgodi, da niso izvoljeni tisti kandidati, ki so pomembni za strukturo organa.

V praksi pa to pomeni, da se je potrebno v času predkandidacijskih postopkov dogovoriti, kje in kdaj oblikovati več predlogov kandidatov. Pri tem lahko ugotovimo, da je dovolj, da se oblikuje več predlogov za odločanje na kandidacijski konferenci, pri čemer ni nujno, da se zagotovi več predlogov tudi na kandidatni listi za odločanje v zadnji fazi.

Za več kandidatov na listi v zadnji fazi odločanja se je primerno odločiti le takrat, ko je predlaganih večje število enakovrednih kandidatov. Pri tem moramo ugotoviti, da odločitev za odprto kandidatno listo v vsakem primeru samo zaradi načelnega stališča sama po sebi ne pomeni pridobiti na kvaliteto pri vodenju volilnih postopkov.

Poglavitna načela in merila kadrovske politike

Upoštevanje že uveljavljena splošna načela in merila kadrovske politike se moramo zavzemati, da bodo predlagani možni kandidati izpolnjevali zlasti naslednja načela in merila:

- da s svojim delom in načinom življenja izpričujejo opredeljenost za socializem;
- da uživajo v svojem okolju ugled in zaupanje;
- da so s svojim dosedanjim delom izkazali pripravljenost in sposobnost reševati odprta vprašanja;
- da so zgledni in uspešni delavci ter odgovorno izpolnjujejo svoje naloge.

Pri izbiri kandidatov moramo kadrovska načela in merila upoštevati celovito, tako da se pri vseh kandidatih ugotovijo idejnopolitične, moralne in strokovne kvalitete ter njihova družbena in delovna angažiranost.

Konkretna kadrovska izbira, skladna z merili je pravica in odgovornost delavcev, ki tudi neposredno nosijo posledice svojih kadrovskih odločitev.

Nosilci kadrovskih priprav za volitve

Organizatorji kadrovskih priprav za izvedbo posameznih volitev v

temeljni organizaciji oziroma delovni skupnosti so:

1. Za volitve članov delegacij za skupščine družbenopolitičnih skupnosti in skupščine samoupravnih interesnih skupnosti je temeljni organizator, usmerjevalec in usklajevalec celotnih kadrovskih priprav na volitve organizacija sindikata, ki usklajuje to aktivnost z drugimi družbenopolitičnimi organizacijami ter samoupravnimi organi, ki se vključujejo v volilne priprave.

2. Za volitve delegatov v samoupravnih organih je temeljni nosilec celotnih kadrovskih priprav na volitve organizacija sindikata, ob sodelovanju z drugimi družbenopolitičnimi organizacijami in samoupravnimi organi.

3. Za volitve organov v družbenopolitičnih organizacijah so nosilci priprav na volitve svojih organov organizacije same.

Zaradi tega, da se zagotovi usklajeno, načrtno in smotrno reševanje celovitih kadrovskih potreb in enakomerna porazdelitev družbenih funkcij, morajo vsi nosilci konkretnih kadrovskih priprav za posamezne volitve svoje predloge usklajevati na koordinacijskih odborih za kadrovska vprašanja in volitve v temeljni organizaciji.

Evidentiranje možnih kandidatov za družbene funkcije

Postopek evidentiranja možnih kandidatov za družbene funkcije poteka v naslednjih fazah:

1. Pobudo za evidentiranje možnega kandidata lahko da vsak posameznik, samoupravni organ, delegacija, družbenopolitična organizacija oziroma njihovi organi.

2. Pobudo za evidentiranje možnega kandidata se mora v skladu s sprejetimi načeli in merili kadrovske politike obravnavati na sestanku organa oziroma organizacije. Če je pobuda na sestanku sprejeta, dobimo predlog možnega kandidata. S tem je kandidat vključen v evidenco evidentiranih možnih kandidatov.

3. Postopek evidentiranja možnega kandidata lahko izvedemo brez kandidatove poprejšnje privolitve,

ker se šteje evidentiranje kot družbeno priznanje za njegovo delo in prizadevanje ter je samo podlaga za nadaljnji kandidacijski postopek.

Kandidiranje pa se lahko opravile ob soglasju s predlaganim možnim kandidatom.

4. Kandidiranje možnih kandidatov temelji na evidentiranih možnih kandidatih. Vsako kandidiranje mimo evidentiranja mora predlagatelj posebej utemeljiti.

5. Kandidate za delegate določijo delavci na kandidacijskih konferencah, ki jih sklicujejo organizacije sindikata.

6. Posameznik lahko zgubi status evidentiranega možnega kandidata po postopku, ki je določen za evidentiranje, razen v primeru objek-

tivnih okoliščin kot npr. prenehanje delovnega razmerja.

Organi, ki imajo ob volitvah posebne naloge

Volitve kot eno najpomembnejših družbenopolitičnih opravil zahtevajo popolno angažiranje družbenopolitičnih organizacij. Za dobro pripravljene volitve je zelo pomemben potek političnih aktivnosti.

V praksi so se izoblikovali posebni organi, ki delujejo v volilnem sistemu. V temeljnih organizacijah in delovnih skupnostih so takšni organi koordinacijski odbori za kadrovska vprašanja in volitve. Sestavljajo jih predstavniki izvršnih organov družbenopolitičnih organizacij in organov upravljanja.

Posebna naloga teh odborov je, da organizirajo, spremljajo in usmerjajo potek akcije evidentiranja možnih kandidatov in o tem obveščajo vodstva družbenopolitičnih organizacij in organe upravljanja. Razen tega spremljajo uresničevanje načel in meril kadrovske politike, skrbijo za evidenco možnih kandidatov in spremljajo potek postopkov posameznih faz na volitvah (evidentiranje, predkandidacijska faza).

Predkandidacijski postopki

V temeljni organizaciji oziroma delovni skupnosti se prične predkandidacijski postopek s sejo izvršnega odbora osnovne organizacije sindikata.

Na seji se opravijo naslednje naloge:

- sprejme sklep o sklicu kandidacijske konference;
- izmed evidentiranih oblikuje predlog možnih kandidatov;
- posreduje predlog možnih kandidatov v obravnavo kandidacijski konferenci;
- obravnava evidentirane možne kandidate iz temeljnih organizacij za nosilce vodilnih in drugih družbenih funkcij v občini, republiki in federaciji.

Kandidacijski postopki

Kandidacijski postopek se izvede na kandidacijskih konferencah, kjer se opravijo naslednje naloge:

1. obravnava in sprejme poročilo izvršnega odbora osnovne organizacije sindikata o poteku politične aktivnosti v pripravah na volitve. Sestavni del poročila mora biti tudi seznam vseh predlaganih možnih kandidatov v postopku predlaganja in usklajevanja predlogov z navedbo predlagatelja.
2. obravnava in uskladi predloge možnih kandidatov za delegate;
3. določi kandidate za delegate;
4. obravnava predloge možnih kandidatov za druge družbene funkcije;
5. določi delegata za konferenco delegatov temeljnih kandidacijskih konferenc.

Sejo kandidacijske konference začne in vodi do izvolitve delovnega predsedstva predsednik izvršnega odbora osnovne organizacije si-



Marija Glavič in Katarina Mutvar, pri izdelavi kombi doz

ndikata. Delovno predsedstvo po verifikaciji sklepčnosti kandidacijske konference vodi in usmerja potek konference ter ugotavlja in razglašuje izid glasovanja.

O predlaganih kandidatih na kandidacijski konferenci se glasuje. Glasovanje je javno. Za kandidata je sprejet vsak predlagani kandidat, ki je dobil večino glasov prisotnih na kandidacijski konferenci. Če ni sprejeto zadostno število kandidatov glede na določeno število članov organov oziroma delegatskih mest ali ni zagotovljena ustrezna sestava organov, se na isti seji ponovi postopek predlaganja in glasovanja za manjkajoče števi-

lo posameznih organov ali ustrezno sestavo le-teh.

Pravila ravnanja v volilni aktivnosti

Udeležba v pripravah na volitve in volitve so samoupravna pravica in dolžnost vseh, ki nastopajo v volilni aktivnosti.

V celotnem volilnem postopku je potrebno zagotoviti javnost dela z obveščanjem na posreden, ali neposreden način.

Predloge kandidatov so dolžni predlagatelji ustrezno utemeljiti. Pri predlaganju kandidatov je potrebno enakopravno upoštevati ce-

lovitost kadrovskega merila in načel. Če pride do nepravilnosti ali nesprejemljivih načinov in metod dela (zaprtost delovanja, obrekovanje, zlobno oporekanje kandidatuvi sposobnosti ipd.) jih obravnava častno razsodišče, ki ga imenuje nosilec volilne aktivnosti na javnem sestanku. Častno razsodišče razsoja na osnovi utemeljenih in obrazloženih ugotovitev.

Uporabljeno gradivo:

- volilni pravilnik ZSS in SZDL iz leta 1982;
- informacije RK SZDL št. 5/84

Ivanka KOBASIČ

PROIZVODNO DELO V ŠOLSLEM LETU 1984/85

V tozdu Kartonažna kar 200 učencev na proizvodnem delu

Že ob koncu šolskega leta 1984/85 sem imel namen napisati nekaj besed o proizvodnem delu, ki smo ga v nekaterih naših temeljnih organizacijah organizirali za učence srednjega usmerjenega izobraževanja, vendar sem to preložil na začetek novega šolskega leta, ki se je ravnokar pričelo. Razlog za to je v tem, da bolj kot ocenjevati tisto kar je za nami, želim, da vsi, ki smo kakorkoli povezani z izobraževanjem pogledamo naprej, da se spomnimo smotrov, ki jih želimo doseči s proizvodnim delom, ter nalog, ki nas čakajo pri organiziranju in izvajanju tega pomembnega dela izobraževalnega procesa.

In zakaj želim vse naše delavce spomniti ravno na proizvodno delo in jih podrobneje seznaniti z njim? Prvič zato, ker smo skozi ta del izobraževalnega procesa organizirali usposabljanje za največje število učencev; samo TOZD Kartonažna Ljubljana je na primer v preteklem šolskem letu organiziral proizvodno delo za 200 učencev

– 38 iz Srednje šole tiska in papirja in 162 iz Srednje šole za družboslovje in splošno kulturo. In drugič zato, ker so pri izvajanju proizvodnega dela udeleženi domala vsi delavci temeljne organizacije, od vratarja, ki učence sprejme ko zjutraj pridejo v tovarno, prek vsakega posameznega delavca pri katerem ali med katerimi učenec preživi 14 ali več dni pa do mentorjev, katerih naloga je še posebej zahtevna in odgovorna.

Za vzpodbudo k nadaljnjemu razmišljanju in delu na tem področju naj zapišem, da je naše delo pri izvajanju proizvodnega dela v minullem šolskem letu bilo pozitivno ocenjeno tako s strani šol iz katerih so k nam prihajali učenci, kot tudi s strani inštitucij, pristojnih za nadzor nad organizacijo in izvajanjem tega.

Da bi proizvodno delo še naprej potekalo tako uspešno, se v kratkem še enkrat spomnimo kateri so smotri proizvodnega dela in kakšne so naše naloge pri tem.

Z namenom, da vsi učenci, vpisani v programe za pridobitev srednje izobrazbe, spoznajo in doživijo delo kot organizirano osmišljeno in ustvarjalno aktivnost, se v skladu z vzgojno-izobraževalnimi programi vključujejo v proizvodno delo oziroma delovno prakso.

S tem pa se zlasti uresničujejo naslednji smotri:

Učenci

- z aktivnim vključevanjem v neposredni delovni proces doživljajo in ovrednotijo delo, neposredno spoznavajo delovne procese, organizacijo dela in vlogo delavcev v tem procesu;
- neposredno spoznavajo samoupravne odnose in jih vrednotijo;
- povezujejo teorijo s proizvodno oziroma delovno prakso, spoznavajo soodvisnost umskega in fizičnega dela;
- spoznavajo in uporabljajo pravila varstva pri delu in osebna zaščitna sredstva;
- spoznavajo značilna dela in naloge v panogi oziroma dejavnosti, za katero se izobražujejo;

S proizvodnim delom oziroma delovno prakso omogočamo učenecem oblikovati odnos do dela, navajamo jih na kreativnost, ustvarjalnost, točnost ter tovariške in humane odnose pri delu.

Proizvodno delo je torej dosti več kot to, da učenca razporedimo h konkretnemu delu in da skrbimo, da bo to delo opravil.

Učencem je treba razložiti

- kako neko delo opraviti čim bolj varno in učinkovito,
- zakaj se neko delo opravlja v danih pogojih,
- medsebojno povezanost posameznih del,
- vlogo delavcev pri izboljšanju delovnih pogojev in dvigu produktivnosti dela (inovativna dejavnost),
- samoupravne odnose in družbeno-politično aktivnost v temeljni in delovni organizaciji.

Treba se je torej z njimi pogovarjati, vključevati jih v "neproizvodne" aktivnosti in jih predvsem jemati kot enakopravne sogovornike in sodelavce.

Pri vsem tem je treba upoštevati, da so njihova znanja (glede življenja in dela v proizvodnji) skromna, da so njihove spretnosti in sposobnosti nerazvite, njihove delovne navade pa neizoblikovane in da so sila odvisne ravno od tega, kako jih bomo uvajali v ta področja, kakšen zgled jim bomo dali.

To so naloge, ki se jih moramo zavdati in jih opravljati prav vsi. Če jih prepustimo le "imenovanim" mentorjem, se bo proizvodno delo, pa ne po krivdi le-teh, omejilo na tisto, kar smo rekli, da ne sme biti – na razporeditev k delu in nadzor, da bo le-to izvršeno. Mi pa tega ne želimo, ne kot bodoči sodelavci učencev, ki jih danes usposabljam in tudi ne kot kolektiv, ki mu je družba zaupala to pomembno nalogo v izvršitev.

S. PRAŠTALO

KTL gostitelj 25. redne seje izvršnega odbora Republiškega odbora sindikata

KTL je bila 13. septembra gostitelj 25. redne seje Izvršnega odbora republiškega odbora sindikatov delavcev papirne, grafične, založniške in časopisno informativne dejavnosti SR Slovenije ter istočasno 10. seje komisije za družbeno-ekonomske odnose in razvoj samoupravljanja.

V obravnavanih točkah dnevnega reda se je izvršni odbor okvirno zavzel stališče do obravnavanih osnutkov in predlogov srednjeročnih in dolgoročnih planskih dokumentov Slovenije in tudi Jugoslavije ter delovnega gradiva dokumentov za 11. kongres Zveze sindikatov Slovenije.

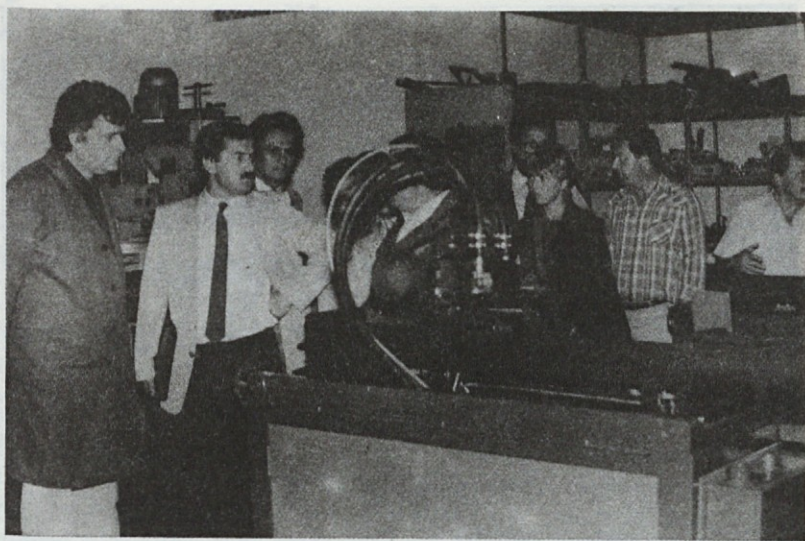
Za delavce bo vsekakor zanimivo da je izvršni odbor tudi zavzel svoje stališče o izvedbi javne razprave v organizacijah združenega dela glede osnov za ugotavljanje sestavljenosti dela, odgovornosti na delu in pogojev dela za tipična dela in naloge v grafični, založniški in časopisni dejavnosti.

Prav tako pa se je tudi strinjal s predlogom komisije za družbeno-ekonomske odnose in razvoj samoupravljanja da le-te obišče določene ali vse delovne organizacije naše panoge z namenom ugotoviti realno stanje v grafični in papirni dejavnosti.

M.S.



Domačini in vabljeni gosti na seji; (v sredini spredaj predsednik poslov. odbora sozda Slovenija papir Miran Varšek)



Ob ogledu izdelkov prototipne delavnice; (drugi z leve Stane Purg predsednik in tretji z leve Jože Veršič sekretar ROS.



Delegati na seji

Pred občnimi zbori OOS

Sindikalno konferenco TOZD Kartonažna Ljubljana sestavlja pet osnovnih organizacij sindikata po delovnih enotah. Združeni v sindikalno konferenco načrtujemo naše delo tako, da so akcije na ravni temeljne organizacije usklajene.

Ko se ozremo nazaj na prehojeno pot v dvoletnem mandatu, lahko z gotovostjo trdimo, da smo delovali dokaj zavzeto, kar pa ne pomeni, da bi ne mogli še bolj. Našo aktivnost smo opredelili v treh temeljnih nalogah in sicer:

1. zavzemati se za organizirano delovanje v samoupravnem odločanju delavcev.
2. dosledno izpeljavati načelo delitve po delu, rezultatih dela in gospodarjenja
3. zavzemati se za skrajno odgovoren odnos do družbene lastnine, do zakonitosti, za spoštovanje in izvajanje sprejetega, za moralno, ki bo temeljila na samoupravni zavesti ter za odgovornost vseh za politično varnostne razmere.

Od vseh naštetih aktivnosti pa je bila v ospredju skrb za delovnega človeka.

Pred občnimi zbori je potrebno pregledati naše opravljeno delo. Tako lahko ugotovimo, da smo se aktivno vključili v sprejem aktov o nagrajevanju na ravni DO. Kot vemo nam dva referenduma nista uspela, zato je bila naša aktivnost pri tretjem referendumu še toliko večja, da bi skupaj z vodstvom temeljne organizacije znali približati akt delavcem. Kot vemo, je tretji referendum uspel.

Prav tako smo se povezali z OS ZS Ljubljana Center, ter z njihovo pomočjo že drugo leto organiziramo letovanje v Banjolah. Tega letovanja se je udeležilo 19 delavcev.

Aktivno smo sodelovali pri razporejanju počitniških kapacitet, ter s svojimi predlogi in pripombami poskušali čim bolj izboljšati delo

na tem področju in vsem našim delavcem omogočiti prijetno letovanje.

Predlagali smo, da se čim prej sprejme pravilnik o razporejanju počitniških kapacitet.

Organizirali smo dva izleta, nakup kart za kulturne prireditve ter nakup kart za rekreacijo delavcev.

Še bi lahko naštevali, kje smo sodelovali, toda najpomembnejša je ugotovitev, da smo se držali in izpolnili plan dela skoraj v celoti.

Sedaj potekajo po izvršnih odborih aktivnosti za evidentiranje novega izvršnega odbora, ker nekaterim poteka mandat. Poudariti moram, da so IOOS po delovnih enotah svoje naloge izpolnjevali več kot uspešno.

Na koncu naj omenim še sodelovanje s sindikalno konferenco na nivoju DO, ki je bilo dokaj uspešno, v bodoče pa pričakujemo na tem področju še večjo aktivnost.

Dragan Kovačevič

Da bi si pridobil vtis udeležencev kaj pričakujejo od tega izleta, sem o tem povprašal kar prvega poleg sebe Jožeta Boniferja, ki mi je dejal, da bi na izletu resnično rad nekaj videl, saj še nikdar ni bil v teh krajih. Zato je tudi zelo zadovoljen, da se je njihov sindikat odločil organizirati ta izlet.

Takoj po prihodu vlaka okrog polenajstih na železniško postajo v Pulji, so nas s strani izvajalca izleta pričakali trije avtobusi ter nas popeljali na fažanski pomol, odkoder smo z ladjo zapluli do otočja Brionov, ki so še 8000 let pred našim štetjem, bili sestavni del polotoka Istre.

Organizacija izleta je bila torej dobro pripravljena in zato vsem, ki so jo organizirali izredna pohvala. Izjema morda velja le za angažirane vodičke delovne organizacije Nacionalnega parka Brioni, ki so izgleda imele svoj "slab dan" tako zaradi počene gume na otoškem oglednem avtobusu, kar je nekaterim preprečila ogled dela znamenitosti otoka, kakor predvsem tudi zaradi svojega počutja kot da so že naveličane tako obširno pojasnjevati turistom "vse zanimivo" pa so zato mnogo skrajšale od tistega, kar so recimo izvedli delavci ob junijskem obisku.

SINDIKALNI IZLET DELAVCEV TOZDA KARTONAŽNA LJUBLJANA

Bili smo na Brionih

Videti Brione in vsaj nekaj, kar je povezano z življenjem našega dragega Maršala Tita, to je bila želja tistih članov sindikata, ki niso bili na tradicionalnem srečanju delavcev Istragrafike iz Rovinja in tozda junija letos. Tudi v Glasilu smo tedaj že objavili prispevek Antona Oražma o njihovih vtisih z Brionov, predvsem pa njegovo priporočilo, naj tudi sindikalna konferenca tozda za ostale delavce organizira tak izlet.

Pričakovali dan tega izleta je kmalu prišel, ko se je skoraj 100 delavcev tozda odločilo, da se 24. avgusta udeleži izleta na Brione. Vsekakor je bila odločitev organizatorjev tega enodnevnega izleta, da se potuje z zelenim vlakom izredno pametna, ker se je osemurna vožnja v njem tja in nazaj za en dan spremenila v prijeten čas medsebojnega spoznavanja, razvedrila, pogovorov in predvsem ob povratku tudi veselega petja.



Ob povratku z ladjo v Fažano; v ozadju Titovi jahti, Podgorška in Jadranka

Prispevek bi bil preobširen, če bi v njem napisal vse kar smo slišali in doživeli, vse naše vtise, toda naj bom zato samo enkrat in to kako sem to občutil sam. Že prvi globok vtis sem doživel ob pristajanju v pristanišču otoka, ko sem zagledal zasidrani obe Titovi jahti Podgorko in Jadranko. Še večji zanos sem doživljal ne ob razgledanju živali v kletkah, temveč ob pogledu na to pestro favno otoka, saj kaj takega niti v Miločerju pri Budvi nisem videl. Sonce, ki je ta dan tudi vroče pripekalo, je z barvnimi otenki rastlinja, modrina neba in morja ter sencami tako vabilo mojo "foto žilico", da bi vse pdsnel, toda dal sem le prednost svoji nalogi, narediti fotoreportažo dogodkov za spomin udeležnim delavcem in foto arhivu KTL.

Kot sem že dejal me favna otoka ni tolako navdušila, čeprav je morda delni vzrok za to tudi opoldanski čas ogleda, ker si je večina živali izbrala senco ali skrite ko-

tičke in se nam ni prikazala v vsej svoji številčni in pogledni veličini. Tako tudi ni bilo nič o želji po uspelem "foto safariju", toda poskusil sem le!

Ogled Brionov je v meni zapustil določen vtis če pomislim, da sem o teh "sanjskih otokih" tolako slišal v zvezi z zgodovinskimi dogodki povezanimi z delovanjem Maršala Tita v vseh tridesetih letih. Lahko pa rečem, da sem sicer rahlo le predvideval, morebiti vsaj od blizu, če že ne kar konkretno ogled katere od znamenitih vil, predvsem prvo rezidenco Maršala Tita — vilo Jadranko, toda prepričan sem, da bom nekoč še tudi doživel.

Od naših udeležencev izleta je na tem izletu glede tega imel še največ sreče Ljubo Pertot, ki je med odmorom za naslednjo fazo ogleda znamenitosti Brionov skočil v morje, da se malo ohladi ter obenem tudi od blizu ogleda obe zasidrani jahti. Budno oko vsepodsod diskretno prisotnih čuvajev in



Va poti k razgledu brionskih zanimivosti

gardistov pa je ta njegov podvig takoj odkrilo, toda k sreči tako, da mu je ta podvig omogočil, da si v spremstvu istih natančneje s krova ogleda to znamenitost.

O vsem kar smo videli in slišali ter še o mnogo drugem v zvezi z Brioni, njihovo zgodovino in dogodki povezanimi z njimi bi lahko napisal veliko. Nekaj o tem smo že objavili v našem junijskem prispevku, kaj več pa morda še kdaj drugič.

Zaključek izleta z vožnjo proti Ljubljani, kamor smo prispeli še pred deseto uro zvečer je potekal v veselem razpoloženju, toda v mejah vsega tistega kar je ohranilo dober vtis na celotno pot.

To so potrdile tudi besede našega glavnega vodje potovalne agencije Spalniki iz Beograda — enote v Ljubljani, ki je dejala da so bili z nami zadovoljni, ker ni bilo nobenih zamujanj pri odhodih, predvsem pa, da je bilo obnašanje vseh

v redu, ter da upajo, da se bomo še kdaj videli.

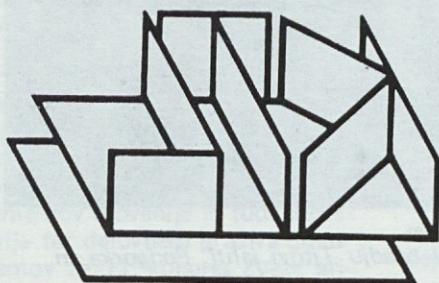
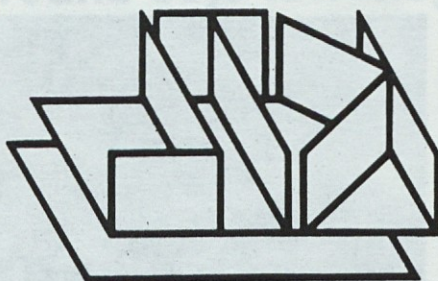
O svojem vtisu doživetja tega izleta pa mi je Marija Ros dejala, da je bil obisk Brionov čudovit in da bi se še enkrat peljala z ladjo tako všeč ji je bilo, razen da je bila vožnja z vlakom nekoliko dolga, kar pa je njena udobnost to delno nadomestila. Marija Črček pa je v svoji izjavi bila bolj konkretna, ko je dejala da je bila z organizacijo izleta zadovoljna, da pa je tudi ona kot jaz pričakovala, da bo videla kako notranjost ene izmed stavb v katerih se je nekoč zadrževal naš Tito. Zato si želi še organizacije takih izletov, toda za en dan je to le premalo časa, ker je bilo vse le nekoliko preveč natrpano.

Naj zato zaključim prispevek z vzpodbudo — tudi prihodnje leto kak zanimiv sindikalni izlet za naše delavce.

M. SEME



Ogled foto razstave "Tito na Brionih"



Marija Čerček pozdravlja papagaj Koko

Želeli ste reči, pa je to rekel že Janez Menart ZA - UŠ - NICA

Ob tri četrt na osem v beli srajci,
s kravato, s čevlji, da v njih oslepíš
in z elegantno vzvihanimi krajci
vsak dan hiti vzdolž istih cest in
hiš.

Pred stolpnico, ki jo grade že leta,
vsak dan prebode ga kak mrk pog-
led.

Še delavec, ki se že trd opleta
že spet v bife, bi rad imel izgred.

On pa, kot da ni nič, gre mirno
mimo
in misli si, v tlak pred seboj zazrt:
Razumem vas, vsi pač težko živi-
mo,
vi težje kakor jaz — odtod vaš srd.

Kar naredite, v skupni lonec daste,
iz njega jaz pobiram svoj drobiž.
Res da sem uš iz zajedalske kaste,
a tudi jaz, kot vi, prenašam križ.

Čeprav je res, da le prekladam lise,
da v kisle vode dan za dnem str-
mim

in v diskusijah grem za komuniste
in goltam kavo in kot turk kadim
imam svoj križ; in to je Peter Kap-
ca,
moj šef, predstojnik, sekretar in
bog.

Ker rad bi vladal, moral sem za
hlapca,
saj delo mi nikdar ni šlo od rok.

A tudi v meni pamet včasih joče,
ko se na tihem prav sladko smejim
na glas pa vneto ženem bedastoče
po smernicah, ki jih od kod do-
bim.

In včasih seže jok še bolj globoko
— saj mi tovariš bog le dal je vest

ko proti poštenjaku dvignem ro-
ko,
čeprav bi šefu rad pokazal pest.

In kadar kaj v blamažo se izteče,
sem jaz, da vzamem nase šefov
greh;
tedaj sramota v dno srca me peče
saj ni nihče rad tepec v vseh očeh.

In potlej so še bolj nevarni dnevi,
ko pod capinstva dajem svoj pod-
pis.
A kdo naj mi pómaga, ubogi re-
vi;
da ga ne dam, bi šel od polnih
miz.

Jaz pa sem uš in moram biti pri-
den:
če padem z glave, padem med
balast.
Doma imam so—uš in ljubke gni-
de
in te požro mi pamet, vest in čast.

Vse to trpim v prid tej srajci in
kravati!
Vam, delavci, vseh teh stvari ni
mar:
vi ste potrebni, ker ste pridni pri
lopati, in če ne tu, se tam dobi
denar.

A rad priznam, da ne bi rad
z rokami
si v znoju služil kruh, kot kdo
od vas.

In tudi: Ni nerodno mi pred vami
če bi naneslo, bi bili kot jaz.

Če bi le mogli, bi v tej beli srajci,
s kravato, s čevlji, da v njih osle-
piš,

in z elegantno vzvihanimi krajci
pred delavci nosili v srcu križ.

NAGRADNA KRIŽANKA

Za izžrebane pravilne rešitve nag-
radne križanke v Glasilu KTL št.
9/85 bodo reševalci prejeli nasled-
nje nagrade:

1. nagrada	800.— din
2. nagrada	500.— din
3. nagrada	400.— din
4. nagrada	300.— din
5. nagrada	200.— din

Rešitve križanke oddajte osebno
ali pošljite po pošti z oznako
"NAGRADNA KRIŽANKA" na
naslov:

KTL — DG Samoupravne zadeve
in informiranje 61000 LJUBLJA-
NA, Čufarjeva 16, najkasneje do
18. oktobra 1985.

Uredništvo

REŠITEV NAGRADNE KRIŽA-
NKE V GLASILU KTL št. 7—8
1985

VODORAVNO: morje, Klara, po-
mol, teren, lakaj, deva, ino, Al,
Kam, tehtnica, Cankar, KP, Mao,
Šri, MJ, kanal, rimar, Aare, ama-
ro, Opatija, Rhode Island, V, N,
Na, itd, TS, arestantka, vrata,
ne, Cu, nat, emirat, tiran, aikido,
Elena, agonija, napaka, neenak,
Aco, Gl, očka, etuda, OZNA,
BAI, ZOO, Alamo, para, bra-
mor, Lvov, mrtvec, OK, Pb,
tt, anofeles, UA, Oklo, Epir,
miss, oltar, at, K, opereta, tele-
fon, frotir, ekonom, Ta, ER, sra-
mota, Lana, naturizem, obala,
NA, ENI, bp, Sicilija, Isar, žar,
NL, are, earl, meh, cvet, AM.

Žrebanje križanke je bilo izvedeno
12. septembra 1985 v temeljni or-
ganizaciji Papirna konfekcija. Gle-
de na našo odločitev v prejšnji
številki Glasila, da vam nekaj časa
pomagamo pri reševanju z dod-
nim ugankarskim slovarčkom, se

je tudi število reševalcev, ki so
nam poslali križanke hitro poveča-
lo. Prejeli smo 100 rešitev. Zaradi
nápake vkljub žrebu je žal izpadel
naš upokojenec Ivan King iz Trži-
ča pri besedi kraj pri Ljubljani
"OKLO".

Med izžrebanimi reševalci nagrad-
ne križanke so imeli pravilne re-
šitve in prejmejo nagrade:

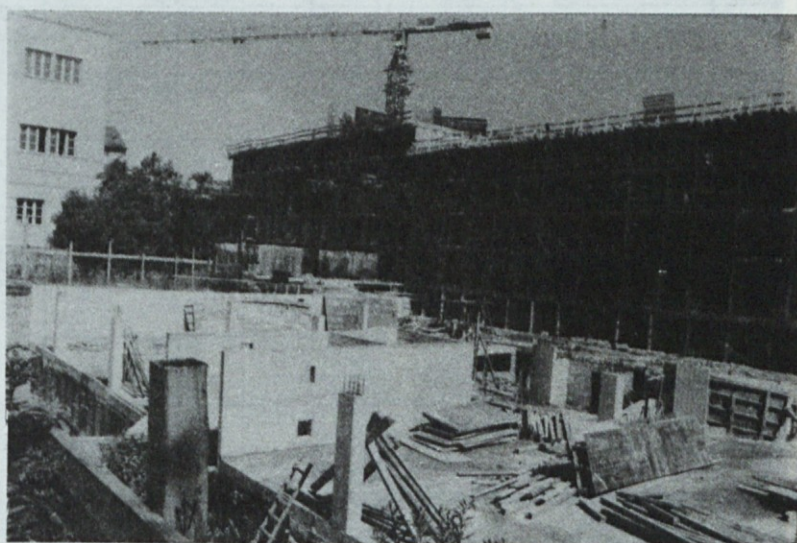
1. nagrada	Sigulin Marija
800.— din	DSSS
2. nagrada	Menard Stane
500.— din	TOZD Kuverta Ljubljana
3. nagrada	Jeršin Rudi
400.— din	TOZD Kartonažna Ljubljana, DE-10
4. nagrada	Sonc Franc, upok.
300.— din	Tominškova 46, 61231 Ljubljana
5. nagrada	Škobič Darinka
200.— din	DSSS

Naše iskrene čestitke!

Ugankarski slovarček

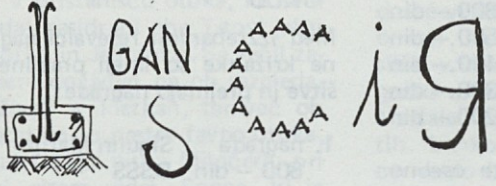
ABSINT	— pelinkovec
AKITA	— japonsko mesto
BASTARD	— nezakonski otrok
COOLIDGE	— bivši predsednik ZDA
NARGILA	— vodna pipa
NATRON	— vrsta papirja
NEAL	— ameriški filmski igralec
NIEVO	— italijanski književnik
RT HOORN	— najjužnejši del Amerike
TOSKANA	— pokrajina v Italiji


FOTO VEST



Začeta gradnja stanovanjsko poslovne stavbe ob tozdu Papirna Konfekcija hitro napreduje

Nagradna križanka





TONA	JEZERO V ETI- OPIJI	PER- ZIDA	NEO- KUSNI IZDELKI	TEHEN LES	M. IME	KRAJ NA STAJER	IRIDIJ	BER- KELIJ	ODSEK	EVRO- TAS	DUŠIK	KTL	ORANJE	GLAVNO MESTO BIH	SPIS	
NALEP- KA							CELJE DEL GLAVE	KAR- LOVAC DEL SVIN- TACE	DUKAT VERA KUHAR			ŽUŽELKA RAK				
PRBIV. MARI- BORA									ŽAMET				ZARJA OKVINE AM. OBRN SOVAJNA SLUŽBA	KONEC POLUT. RAZSTRE LJEVALEC		
ENA- ČITZEV							100 m ²		VALE- VO	MATJUNA KLOP JAPON. MESTO						
INDUS. PASTL.			AMER. FILM. IGRAL.				M. IME	GARD- NER ŠTIKRA		VPIŠI: NVN		Ž. IME VOZILO			SRH. M. IME	
700	POBROČ OB SVI- TEČATU	RADU TUŠAR	GER- MANIJ	LTOBLI- OZD	VOJAK SLOŽAB. UNIFOR.					IZBOLJ- ŠAVE. STEKIČ						
VODNA PIPA							REKA V SZ		NUOVE. BERJATEJ TIR SONCA				ŠPAN. Ž. IME.			
GRŠKA BO- GINJA							ŠTEFAN RUS	LIK PRI ŠTIVORKI LE		TURŠKI VELI- KAS	TUZLA		REKA V SZ REKA V ITALIJI			
V REBU		OTOK V AN- TILIH	KILOVOL OPUS			NOVI SAB	POKRAJ V ITA- LIJI				RAČUN	MESTOV TENZES- SEŽTU	ROJSTNO OTROS. BOLEZ.			
NAJTOŽ DEL 7. AMERIKE							PLES LETALO		KMETIJ. STROKIV. VESTA PAMRJA				KTL	DRŽAVA V ZDA	KOLOS	
VIETN. GENE- RAL				REBZE- POVA KRAJ PRI OPATIJI				OTOK V FILIPINI UTEDA					GLAVNO MESTO GRČIJE	JANČ EVA	MOSTAR KROM	
GORSKI REŠEV. ČOLN			NO JAN VEŽE			ENA OD CELIN RBEČI KRIZ				PREBI- VALEC GRČIJE	KTL	AUSTRO- OGER. KOVANEC Ž. IME				
DELAV. V GUS- TINSTVI						ZEVSO- VA LTOB. RADIUS		SLOVEN. OZD			MERILO, VODILO					
ITALIJA		VRSTA VRBE AMER. LOVEC				VRELA VODA		IGOR RADE. RIBIČ MATERIAL ZA METLE			DEL OBRAB- ZA		KTL	MATRIJ TRITIJ		
ZVONE TAVČAR		LITER ZMES PLINOV	ITALIJ. KNJI- ŽEVNIK		KRVO- SKRUM- STVO	KRI- ŽEVCI	NAPAD				MESTO V JEMENU		APETIT NEŽAK. OTROK			
ARZENOV TRIOK- SID							EVROP. PRVEN- STVO	O'NEIL PRESE- ŽNIK		TEŽ- NICA				RIMSKA I	RIMSKI KRALJ	KTL
ST. RUS. VLADAR			ING. POJAVNA VODI					OSVEŽ. NAPI- TEK	KTL	MESTO V FRANC.						TANTAL
SLOY SKLA- DATELJ						IMA ZA- NOC BIOŠI PRESEŽB ZDA			KTL	MAKAR- SKA	ZASTOP- NIK	RIHČJAN SKO O- BLAČILO	PELIN- KOVEC EMIL LARIČ			
KBOL GOVORJ JEKAV- SKO						BOHARJE M. IME SVINJSKI HLEV				VEDA O ŠTEVILIH R. ČRKA						
ANDEJ ROT		SLANKO- VODNA RIBA					POLET. MESEC	RADIJ	NEUC- NANOST NAŠI RAGLEDI					AUST- RIJA	NOVI TESTA- MENT	TOPE ROGELJ

100 m²

100 '1

