

obzornik

glasilo delovne organizacije

Dan zmage - praznik dela in samoupravljanja

Vse bistvo vseh teh mojih let
v vrsticah dveh lahko povem:
Od zunaj me je žrl svet,
a znotraj sem se sam.

(Janez Menart)

Ne živimo od praznikov in ne od obletic. Samo od trdega dela in samo to nam tudi omogoča tu pa tam kak dan oddiha in časa za premislek o smislu in namenu nenehnega pehanja. Stirideset let takšnega dela je že tolikšna doba, da se je ob njej vredno ustaviti in se zamisliti ob vprašanjih: Kaj so nam prinesla? Ali je plačilo za naše delo ustrezno? Ali smo si uspeli ustvariti dom(ovino) po našem okusu? Če ne, kaj nas moti, da ta mogočni praznik ne more biti brez oblaka in celo ne brez strahu?

Nekateri narodi praznujejo celo vrsto zmag: nad tem in nad onim zavojevalcem, nad to in ono zlo silo, ki se je skopala nadnje in grozila obrniti tok človekove svobode nazaj v mrak in neodvisnost. Naš narod praznuje eno samo zmago. Prvo in edino v svoji zgodovini, vredno vsenarodnega zmagoslavja in zmeraj vnovičnega spomina.

Za to imamo dovolj močan razlog: naša zmaga je bila dvojna — nad sovražniki od zunaj in nad svojim lastnim razrednim zajedalcem. Naša zmaga je pomenila ozdravitev, pomladitev, prerojenje, novo rojstvo narodov... Zato je bil to velik dogodek, vreden praznovanja. Vsaj tako kot velika noč za kristjane.

Vendar se doslej ni rodil še nihče imun za vse bolezni. Tudi naša država ne. Se komaj rojenim so rezali z nas meso našega narodnega telesa: koroška in tržaška rana sta se sicer zacelili, toda srbita in skelita stalno, ob vsakem slabšem vremenu se bolečina oglašuje močneje. Potem so nas hoteli imeti kar celega — samo kot del nekega velikega organizma brez možnosti za lastno samostojno življenje. Živeli naj bi samo toliko, kolikor bi bilo potrebno in dobro za velikega brata. To in še marsikaj nas je žrlo od zunaj. Od znotraj smo se sami. Zakaj to? Čemu? Zato, ker je tudi naša družba sestavljena zgolj iz ljudi in zato, ker noben dan zmage ne more pomeniti tudi zmage nad človeškimi slabostmi, nad tistim, kar je v ljudeh zverskega. Ljudje niso popolna bitja. Kadar nam grozi, da bomo morali za svoj obstanek in za svoj užitek tudi sami delati, poskušamo najti drugačen izhod.

Izkoriščanje. Vsi notranji spori, pa naj bodo mednacionalni ali razredni, vsi spopadi z zagovorniki nove buržoazije ali z nosilci policijsko državne miselnosti ali s tehnokrati ali liberalci ali z birokrati vseh barv, z levičarji in desničarji, s takšno ali drugačno elito — vsi imajo skupni imenovalec.

Ta narod ali ta sloj — ni mu važno ime — bi rad živel dobro, celo razkošno živel na račun drugega naroda ali razreda, na račun čim bolj pridne in čim manj razmišljujoče, čim manj uporne množice. To pa ne gre. In ne bo šlo nikoli več.

Naša partija je z uvedbo samoupravljanja cepila delavski razred z razrednim razmišljanjem. Prvič v zgodovini je naš človek zaslutil možnost lastnega odločanja o svojih rečeh. Nikoli več ne bo izpustil izpred oči te najbolj človeške ideje, četudi se družbeni zajedalci vseh barv prilagajajo vsakršnemu cepivu in škropivu kot koloradar na pantakan.

Toda zdravega zelenja je vendarle vse več. Delavski razred je vendar vse močnejši, vse bolj se zaveda svoje človeške vrednosti. Nekoč ne bo hotel več dati svojega soka ne birokratu ne tehnokratu, ne temu na levem ne onem na desnem stolčku. Takrat bodo zajedalci cepali drug za drugim sami od sebe. Dokler jih ne bo zmanjkalo...

Tega dneva zmage ne bomo mogli praznovati, ker to ne bo dan, to bo stoletje, morda več.

Toda z našim dnevom zmage so se ta leta neustavljivo začela odštevati.
J. Praprotnik

Kritično o našem gospodarjenju

S PRETEKLE SEJE DELAVSKEGA SVETA DELOVNE ORGANIZACIJE

Na aprilskem zasedanju delavskega sveta delovne organizacije, ki je tudi tokrat imelo bogat dnevni red in vsebino, so delegati ob sprejemanju letošnjih planskih dokumentov temeljito in kritično ocenili tudi gospodarjenje v prvih letošnjih mesecih. V razpravi je sodeloval tudi glavni direktor Tone Kraševac in iz njegove obširne ocene povzemamo nekaj poglobitvenih poudarkov in ugotovitev. Po razpravi je bila sprejetih vrsta stališč, zaključkov in sklepov; nekatere izmed njih objavljamo v drugem delu tega zapisa.

Glavni direktor Tone Kraševac je delegate obširno seznanil s sedanjim in predvidenim gospodarskim položajem posameznih temeljnih organizacij in Bresta kot celote.

Opozoril je, da rezultati poslovanja kažejo na precej težko gospodarsko stanje v pretežni večini temeljnih organizacij. Poudaril je, da smo že pri oblikovanju plana upoštevali težke razmere, ki vladajo na tujem in na domačem trgu, bodisi kar zadeva prodajo bodisi oskrbo proizvodnje in da bo pri tem motena tudi proizvodnja. Te razmere so se v prvih letošnjih mesecih še poslabšale zaradi neugodnih vremenskih razmer.

Ob vseh teh zaostrenih možnostih za prodajo in proizvodnjo ter ob izredni iztrošenosti strojne opreme so prisotne tudi naše subjektivne slabosti, ki se kažejo zlasti pri slabši kvaliteti izdelkov, spoštovanju rokov, poslovni disciplini in ne nazadnje tudi v prepočasnem spreminjanju naše miselnosti.

Kljub bistveno manjšemu povpraševanju na domačem trgu (upadanje standarda, zastoji v stanovanjski izgradnji, visoki deleži lastnih sredstev pri potrošniških kreditih, visoke obresti in drugo) in tudi zmanjšanju povpraševanja s tujega trga, so pri nas še vedno prisotne zahte

ve po velikih serijah, po enostavni proizvodnji in podobnem. Zavedati se moramo, da je naša proizvodnja pogojena prav z izvozom in da tuji kupci naročajo manjše količine in različne izdelke.

Temu primerno usmerjamo tudi naša investicijska sredstva, zlasti za nakup sodobne opreme, ki bo omogočala kvalitetnejšo izdelavo in večjo prilagodljivost proizvodnje. Tovariš Kraševac je poudaril, da na Brestu v prvem trimesečju ne dosegamo niti plana proizvodnje niti načrtovane prodaje v izvozu in na domačem trgu, da se nam zaostruje likvidnost, povečujejo krediti in da so poslovni rezultati samo logična posledica celotne problematike, ki se poraja v zaostrenih pogojih gospodarjenja.

Zatem so delegati po razpravi — kot je bilo že zapisano — sprejeli vrsto zaključkov in sklepov. Naj omenimo nekatere izmed njih.

(Nadaljevanje na 2. strani)



Prvi miting v osvobojeni Cerknici

Prvi miting v osvobojeni Cerknici (iz arhiva Muzeja NOB v Ložu)

Bolje od prvih pričakovanj

O našem gospodarjenju v prvih treh mesecih

Glede na to, da prvi periodični obračun zvečine ne daje prave podobe o gospodarjenju in tako rekoč ni predaha med njim in zaključnim računom, je bilo letos precej govora, da bo ukinjen. Vendar se naša administracija »ne da« in tako moramo kot v preteklih letih, tudi letos polagati račun o uspešnosti poslovanja v začetku leta. Da ne bi bilo nesporeduma, moramo ob tem povedati, da se rezultati poslovanja sicer ugotavljajo za vsak mesec posebej, za kar pa ni potrebno vložiti toliko časa in truda, kolikor ga terjajo periodični in zaključni račun.

Na Brestu smo s strahom pričakovali finančni izid, saj so bila gibanja vseh odločilnih dejavnikov v januarju in februarju izredno zaskrbljujoča. Pokazalo pa se je, da so se v marcu negativna gibanja obrnila v pozitivno smer in rezultati poslovanja kljub temu, da niso bleščeči, vzbujajo upanje, da je najtežje obdobje za nami.

Tudi v prihodnje nam ne bo lahko, saj domači trg ne prevzame toliko izdelkov, kolikor bi si želeli, v izvozu pa je tudi čedalje težje prodajati blago, saj povpraševanje na nekaterih območjih upada, posebno poglavje pa so cene, dobavni roki in kakovost izdelkov. Izredne težave povzročajo pomanjkanje lastnih obratnih sredstev. Zato naraščajo stroški obresti, ki so občutno večji kot smo načrtovali.

Jasnejšo podobo o celotnem poslovanju bomo dobili, ko bomo opisali gibanje proizvodnje, nabave, prodaje doma in v izvozu in zaključili s finančnim rezultatom.

PROIZVODNJA

Raven proizvodnje je v prvem trimesečju dosegla 21,6 odstotka letnega načrta oziroma vrednost 2.152.864.000 dinarjev. Fizično doseganje načrta proizvodnje za leto 1985 pa je 22,7 odstotka. V lanskem prvem trimesečju smo se lahko pohvalili z mnogo ugodnejšimi rezultati na tem področju, vendar je treba upoštevati, da je močno vplivala na letošnje zaostajanje izredno ostra zima.

Indeks primerjave vrednosti letošnje proizvodnje z lanko je 141 in gre predvsem na račun

vrednotenja proizvodnje po novih, višjih cenah. Od vseh temeljnih organizacij je le MINERALKA dosegla in preseгла načrtovano vrednost, saj je letni načrt dosežen že 44 odstotno. Načrtu so se približali ŽAGALNICA, MASIVA, TAPETNIŠTVO in GABER, kjer so v fizičnem pogledu načrt celo presegli. Najnižja proizvodnja je bila v IVERKI in POHIŠTVU.

V POHIŠTVU opravičujejo nizko proizvodnjo z neopredeljenimi programi za domači trg in za izvoz, ob razdrobljeni proizvodnji zaradi manjših serij. Poznal se je tudi vpliv slabe kakovosti izdelavnega materiala, posebno ivernih plošč. Omeniti je treba tudi to, da se v tej temeljni organizaciji prepočasi prilagajajo novemu položaju, saj v teh časih ni računati na velike serije nezahtevnih programov, kajti tržišče iz znanih razlogov tega ne sprejema.

MASIVA najbolj zaostaja pri proizvodnji za izvoz, kjer je odstotek doseganja letnega načrta 17,6 odstotka. Vzrok je v nepravilnih dobavah površinskih materialov in težavah s sušenjem lesa, ker nove sušilnice še ne delajo s polno zmogljivostjo.



Posnetek iz naše proizvodnje

V ŽAGALNICI je žaga izpolnila svoj načrt, kljub temu, da še vedno ne morejo najti ustreznih delavcev za nezasedena dela in naloge, obenem pa jim povzročajo težave stara strojna oprema Stolarna je bila s proizvodnjo pod načrtom, ker nekaj časa niso bile vse zmogljivosti povsem zasedene, slaba kakovost surovin in izdelavnega materiala pa povzročajo podaljševanje dobavnih rokov. Tudi program finalizacije jelovega lesa ni bil v celoti realiziran, ker strojna linija še ni popolna. To pa seveda onemogoča izdelavo zahtevnejših izdelkov.

V GABRU so uvajali nova izdelka in sicer kuhinji »2000« in »2001«, ki sta konstrukcijsko in tehnološko zahtevnejši, kar je pomenilo več izdelovalnega časa kot pri prejšnjih tipih kuhinj.

Kasnila je tudi dobava nekaterih materialov, predvsem kartonov, stekel, okovja in izdelkov iz kooperacije. Tudi večja realizacija izvoza za IKEO, ki je dohodkovno slabši, je povzročila, da je bila vrednost proizvodnje za 1,2 odstotka pod načrtovano.

Proizvodnja v IVERKI je najbolj trpela zaradi hudega mraza v januarju in februarju ter okvar na sušilniku, natresni postaji in jeklenem traku. Število ur zastojev je bilo zato še enkrat večje kot pa je bilo glede na izkušnje načrtovano. Zato je bila proizvodnja surovih plošč vrednostno za 9,4 odstotka, fizično pa za 6,5 odstotka pod načrtovano. Tudi pri oplemenitenih iverkah načrt ni bil dosežen in zaostaja za načrtovano vrednostjo za 4,4 odstotka.

TAPETNIŠTVO je doseglo v tem obračunskem obdobju 22,7 odstotka vrednosti proizvodnje. Pri prodaji tapetniških izdelkov so se pojavili zastoji, zato zaradi velikih zalog v tej tovarni v januarju dva dni niso delali. Ta zastoj bodo nadomestili kasneje z delom ob prostih sobotah. Slaba

ba kakovost tapetniškega blaga in zamude kooperantov so večkrat vzrok, da proizvodnja ne gre tako kot bi si želeli.

V JELKI je bil večji izpad proizvodnje pohištva zaradi zamud pri dobavi okovja iz časovnega uvoza, delno pa tudi zaradi težav pri sušenju hrasta. Majhne serije in kratki dobavni roki so povzročili časovno premikanje delovnih nalogov, kar je vplivalo na večjo porabo časa na enoto izdelka. Zato je bilo tudi doseganje letnega načrta proizvodnje v vrednosti 482.036.000 dinarjev le 14,1-odstotno. Žagalnica s tesalnico bi načrt zanesljivo dosegla, če ne bi bilo izpada zaradi nizkih temperatur in okvar. Doseganje letne načrtovane vrednosti proizvodnje je tako 23,4-odstotno.

Omenili smo že visoko vrednost proizvodnje v MINERALKI. Vzrok temu so velika naročila ladjedelnic, ki imajo gradnjo ladij v taki fazi, da je poraba teh plošč izredna. Povečan je tudi izvoz na konvertibilno in klirinško območje. Vse to je zahtevalo dodatne napore v kolektivu, ki sedaj dela v treh izmenah. Pričakujejo, da se bo povpraševanje v drugi polovici leta nekoliko umirilo.

NABAVA Domači trg

Za nabavo v začetku leta je značilna skokovita rast cen surovin in reprodukcijskega materiala. Glede na december so cene višje (za pomembnejše surovine in materiale) od 30 do 100 odstotkov.

Primanjkovalo je kakovostnega hrastovega furnirja in jesenovnega žaganega lesa, občasno pa so bile težave pri nabavi kartonov, okovja, lakov, stekel in ogledal. Zaradi kratkih dobavnih rokov, ki jih zahtevajo naši kupci, tudi proizvodne temeljne organizacije naročajo materiale na kratek rok, ki pa ga pri dobaviteljih težko dosežemo. Čutiti (Nadaljevanje na 3. strani)

Kritično o našem gospodarjenju

(Nadaljevanje s 1. strani)

— Vse temeljne organizacije in delovna skupnost Skupnih dejavnosti morajo preanalizirati sprejete letne plane ter pripraviti ustrezne predloge sprememb in ukrepe za povečanje produktivnosti in racionalizacije poslovanja, da bi povečali proizvodnjo in prodajo ter izboljšali kvaliteto in poslovne rezultate.

— V vseh temeljnih organizacijah in v Skupnih dejavnostih je potrebno analizirati vse stroške poslovanja in izdelati ukrepe za njihovo znižanje.

— Sproti je treba spremljati gibanje nabavnih in prodajnih cen. Cene naših izdelkov moramo usklajevati po sprejetem samoupravnem sporazumu na organih upravljanja. Pri gibanju cen moramo upoštevati zlasti gibanje vhodnih cen, realnost naših stroškov poslovanja in razmere na trgu.

— Kooperantski odnosi znotraj Bresta, pa tudi z zunanji partnerji še vedno niso v skladu z dogovori, zato jih je potrebno oceniti in sprejeti ukrepe za zagotovitev kvalitetne poslovne ravni.

— Ob doseženih rezultatih poslovanja v prvih dveh letošnjih mesecih, ki so najbolj neugodni v temeljnih organizacijah Pohištvo in Iverka, morajo njihovo problematiko intenzivno razreševati vsi strokovni kadri, pa tudi samoupravni organi in družbeno politične organizacije.

— Da ne bi prihajalo do novih zamikov in kasnitev v proizvodnji, je potrebno čimprej zagotoviti ustrezne surovine in reprodukcijske materiale za nove proizvodne programe.

— Po potrebi naj se organizira delo v treh izmenah v temeljnih organizacijah Mineralka in Žagalnica oziroma v vseh tistih temeljnih organizacijah, ki kasnije z odpremo ali ne dosegajo plana proizvodnje zaradi ozkih grl v proizvodnji ali zaradi drugih razlogov.

— Pri tem je potrebno prvenstveno iskati možnosti v prerazporeditvi delavcev v okviru temeljnih oziroma delovne organizacije.

— Zaustaviti moramo novo zaposlovanje delavcev, razen naših

študentov z visoko in višjo izobrazbo ter mladih delavcev, ki so končali usmerjeno izobraževanje za deficitarna dela v proizvodnji (lesarji širokega profila).

— Glede na zastoje pri proizvodnji ivernih plošč in slabšo kvaliteto prihaja do težav z oskrbo proizvodnje naših temeljnih organizacij in drugih podpisnikov samoupravnega sporazuma o skupnem prihodku z Iverkjo. Glede na tako stanje moramo povečati proizvodnjo in izboljšati kvaliteto ter zaustaviti izvoz ivernih plošč.

— Dosledno je potrebno izvajati ukrepe v zvezi z zniževanjem vseh vrst zalog in racionalno porabo likvidnih sredstev, saj pričakujemo zaradi motenosti proizvodnje in prodaje v naslednjih mesecih slabšanje likvidnosti, obenem pa moramo čimbolj racionalizirati stroške obresti od najetih kreditov.

— Veliko več pozornosti moramo posvetiti programski usmeritvi naše proizvodnje, saj na tem področju že zaostajamo. Glede na programske usmeritve moramo nadaljevati s skupinskimi delom zlasti pri oblikovanju ploskovnih in drugih programov. Pri tem ugotavljamo, da imamo na tem področju premalo strokovnih kadrov, zato moramo nadaljevati z vključevanjem zunanjih sodelavcev. Pri obdelavi trga se mora bolj vključevati služba marketinga; povečati moramo obseg naših poslovnih stikov v izvozu, pa tudi na domačem trgu.

— Odgovorni strokovni delavci morajo pripraviti predlog za kar najhitrejšo ureditev nagrajevanja kreativnih in ustvarjalnih delavcev v proizvodnji in v strokovnih službah. Čimprej je potrebno pripraviti tudi predlog sprememb samoupravnega sporazuma o skupnih osnovah in merilih za pridobivanje in razporejanje dohodka. Pri tem je potrebno še posebno pozornost posvetiti izdelavi sistema za nagrajevanje po kvaliteti dela ter stimulacije za zmanjšanje stroškov in izmeta.

Inovacijam je treba odpreti večjo možnost v vseh delovnih okoljih in podpirati inovativno dejavnost.

— Zaradi nujne posodobitve tehnološke opreme, večje prilagodljivosti proizvodnih zmogljivosti potrebam trga (povečanje deleža masivnega pohištva in s tem izvoza, večja prilagodljivost novih strojev za izdelavo manjših serij, racionalizacija proizvodnje), moramo nadaljevati z zastavljenim investicijskim projektom za TOZD Pohištvo.

Če ne dobimo zaprosenega kredita od Mednarodne banke IFC, moramo iskati druge možnosti za tuje in domače kredite tudi pod nekoliko manj ugodnimi pogoji.

— Brest se v svojem lastnem interesu razvoja ne sme zapirati, temveč mora poglobljati poslovne in samoupravne odnose ne le v SOZD, temveč tudi v širšem slovenskem in jugoslovanskem prostoru, pa tudi v svetu. Pri tem moramo vsebinsko gledati naprej in se ne zaustavljati ob ozkih kratkoročnih in parcialnih interesih.

— V strokovni pripravi je srednjeročni plan razvoja za obdobje 1985—1990 in dolgoročni plan razvoja z osnovnimi smernicami do leta 2000. Ker iz objektivnih razlogov nekoliko kasnimo, je potrebno na prvo sejo delavskega sveta delovne organizacije predložiti v obravnavo in sklepanje nov program dejavnosti za dokončanje predlogov in za potek razprave ter sprejemanja planov.

Omenjene zaključke naj bi obravnavali organi upravljanja in družbeno politične organizacije v vseh temeljnih organizacijah in v Skupnih dejavnostih in se tako aktivno vključili v prizadevanja za boljše in učinkovitejše gospodarjenje.

Seveda pa je uspešna uresničitev teh zaključkov v mnogem odvisna predvsem in tudi od tega, koliko bo sleherni Brestov delavec sprejel ukrepe za izboljšanje gospodarskega stanja — tudi za svoje.



Skladišče ivernih plošč se prazni

Bolje od prvih pričakovanj

(Nadaljevanje z 2. strani)

je tudi veliko slabšo kakovost nekaterih izdelkov, kar seveda pomeni posredno dviganje cene.

Oskrba z lesnimi surovinami za obe žagi, tesalnico in Iverko je bila dobra in zaradi tega ni bilo zastojev. Posebne težave so predstavljali žagini listi za polnojarmenik, saj je grozila ustavitve proizvodnje, ker jih edini proizvajalec v Jugoslaviji nekaj časa sploh ni dobavljala. Zaradi pomanjkanja deviz oziroma zaradi manjše razpoložljive pravice v letošnjem letu pa smo bili prisiljeni omejiti združevanje deviz z domačimi dobavitelji.

UVOZ

Vrednost uvoza s konvertibilnega območja je bila v prvem četrtletju 122.870.000 dinarjev (22 odstotkov letnega načrta) in 10.831.000 dinarjev s kliringa. Kljub težkemu deviznemu položaju pa nam je uspelo uvoziti v glavnem vse naročene materiale. Nekateri sicer z zamudo, saj so bili roki naročil prekratki. Uvoz je potekal v vseh možnih oblikah kot so maloobsejni promet, sejmski kontingenti, kontokorent in kompenzacijski posli. Uvoza opreme ni bilo, pa tudi za prihodnje obdobje ni načrtovan.

PRODAJA

Domači trg Doseženi rezultati prodaje v prvih treh mesecih kažejo, da predvidena dinamika ni bila dosežena. Načrt za to obdobje je izpolnjen s 95 odstotki, za eno indeksno točko pa zaostajamo tudi pri izpolnjevanjih letnega plana.

Vzroki so znani. Slabše povpraševanje bo, kot je videti, trajnejše in ne gre le za začasno nihanje. Odpraviti moramo lastne slabosti in si prizadevati, da bomo kupcu lahko ponudili izdelke, ki bodo ustrezali njegovim željam. Vrednostno je prodaja glede na lansko v enakem obdobju sicer za 36 odstotkov višja, vendar zaradi inflacijskih gibanj, fizično pa nižja. Na to je vplival tudi zastoj v januarju (zima), ki ga v februarju in marcu ni bilo mogoče nadomestiti.

Značilnosti prodaje po posameznih programih oziroma izdelkih so naslednje:

— Program MAJA ni izpolnil pričakovanj, saj je prodaja pod pričakovano.

— Razviti bo potrebno nov proizvodni program, ki se bo čimbolj približal zahtevam večjega števila kupcev.

— Ukinjata se programa 3 x 3 in Katarina WH.

— Večja proizvodnja stolov in jedilnih miz za domače tržišče je omogočila tudi večjo prodajo

še posebej stola in jedilne mize 730.

— Kuhinjsko pohištvo je obogateno z novima modeloma kuhinj BREST 2000 in 2001. Odzivi kupcev so ugodni, čeprav prodaja še ni stekla. V preteklem obdobju sta bili najbolj iskani kuhinji BREST 11 in BREST 15.

— Prodaja oblaženega pohištva je bila v začetku leta nekoliko nižja, vendar je posebna prodajna akcija stanje izboljšala. Čutiti je manjše povpraševanje po teh izdelkih.

— Program HELENA se v celoti prodaja SLOVENIJALES TRGOVINI in je izdelan v več inčicah (fronte).

— Ivernih plošč zaradi znanih izpadov proizvodnje nismo mogli izdelati toliko, kolikor bi naši kupci želeli, zato je bil delno zmanjšan izvoz.

— Prodaja žaganega lesa je bila nemotena, saj je trenutno povpraševanje še vedno večje od ponudbe.

— Mineralne plošče so izdelek po katerem je v tem trenutku povpraševanje večje od naših proizvodnih zmogljivosti. Nad načrtovano je prodaja plošč za ladjedelništvo, plošče za gradbene namene pa prodajamo načrtovani količini. Prodaja po teka po naročilu, tako da zalog takorekoč ni.

IZVOZ

Vrednost izvoza je v obravnavanem obdobju dosegla znesek 3.145.449 dolarjev, kar predstavlja 19,6 odstotka letnega načrta. Od te vrednosti je izvoza na konvertibilno območje za 2 milijona 515.153 dolarjev ali 80 odstotkov, na kliring pa 630.295 dolarjev. Lani smo v enakem obdobju dosegli za 13,5 odstotka višji izvoz, to pa kaže, da so bile letos težave pri pravočasnem sklepanju poslov, pa tudi v sami proizvodnji. Izvoz je glede na letni načrt po temeljnih organizacijah zelo različen in se giblje od 5,4 odstotka v Tapetništvu do 44,7 odstotka v Mineralki.

V Pohištvo so s povečanim prizadevanji zagotovljena naročila, tako da je zagotovljeno delo za drugo in tretje trimesečje. Več pozornosti bodo morali posvetiti kakovosti izdelkov.

V Masivi je bil dosežen manjši izvoz zaradi izpada števila na ročil, pri katerih kupec izdelke sam dokončno površinsko obdelal in je zato tudi cena nižja.

V Žagalnici izvoz tudi ne gre po načrtih. Za končne izdelke bo potrebno poiskati nova tržišča, pri žaganem lesu pa predstavljajo težave nižje dolarske cene. Jelka, ki ima izvoz usmerjen le na zahodnoevropsko tržišče, bo že v drugem trimesečju pričela pošiljati prve izdelke v ZDA, kjer naj bi do konca leta

uspeli uresničiti četrtno vrednosti izvoza.

Gaber izgublja tržišče na Bližnjem vzhodu zaradi manjšega povpraševanja na tem območju, zato se bo potrebno bolj usmeriti na druga tržišča (zahodna Evropa), kjer pa je konkurenca izredno ostra in cene nizke.

Najslabši izvozni rezultati so bili glede na letni načrt doseženi v Tapetništvu. V kratkem bo stekla prodaja na Bližnji vzhod, vendar teh naročil ne bo dovolj, da bi pokrili vse izvozne obveznosti, zato bo nujna usmeritev ponudbe na zahodnoevropsko tržišče.

Iverka je dosegla načrtovani izvoz. Težje bo v naslednjih mesecih, ker imamo velike obveznosti do kupcev na domačem trgu na osnovi samoupravnega sporazuma. Pa tudi proizvodnja bo manjša zaradi predvidenega remonta v juniju.

Mineralka se lahko pohvali z najvišjim doseganjem načrtovanih ciljev v izvozu. Tudi v prihodnje predvidevamo normalno doseganje izvoza. Položaj se zaostrije le v Sovjetski zvezi zaradi doseganja primernih cen. Več pozornosti pa bo treba nameniti kakovosti izdelkov.

Ocena izvoznih prizadevanj v delovni organizaciji kaže na to, da kljub dogovorom in različnim ukrepom zvečine ne izpolnjujemo zahtev kupcev glede dogovorjenih rokov in kakovosti. Zavedati se je treba, da nas kupci ne čakajo z odprtimi rokami in da je za pridobitev naročila vložena mnogo truda in znanja, kar pa zlahka zapravimo z neodgovornim in malomarnim ravnanjem.

Kupci pa vse naše napake strogo kaznujejo.

FINANČNI REZULTATI

Rezultati poslovanja so posledica vseh težav in slabosti, ki smo jih do sedaj omenili. Torej nikakor ne morejo biti in tudi niso dobri.

Nismo dosegli načrtovane ravni celotnega prihodka in dohodka, prav tako tudi ne čistega dohodka.

Dve temeljni organizaciji imata izgubo, in sicer IVERKA v višini 62.755.000 dinarjev in POHIŠTVO 22.988.000 dinarjev. Vse druge temeljne organizacije so poslovale na meji uspešnosti, kar pomeni, da ni imela nobena izgube, sredstev za poslovni sklad pa tudi ne. Izjema je le MINERALKA, kjer je bil dosežen rezultat odličen, saj je izdvojenih v poslovni sklad 54.785.000 dinarjev.

Celotni prihodek delovne organizacije je bil dosežen z 22,5 odstotka glede na letni načrt, kar je posledica nižje proizvodnje in prodaje. Odstotek doseganja načrtovanega zneska porabljenih sredstev je še nekoliko nižji

(22,3 odstotka), velik delež od njih pa predstavljajo obresti za obratna sredstva, ki so dosežena že z 38,7 odstotka na vrednost, ki smo jo načrtovali za letos. Vzroki so v velikem pomanjkanju lastnih virov za obratna sredstva, visokih obrestnih merah, zavarovanju plačil z menicami in koriščenju eskonta menic.

Dohodek je dosežen v višini 23,2 odstotka letnega načrta, indeks na enako obdobje lanskega leta pa je 134, kar pomeni občutno manjšo vrednost letos doseženega dohodka. Odstotek doseganja načrtovanega čistega dohodka za leto 1985 je 22,4, pri ostanku čistega dohodka pa beležimo izgubo v višini 16.570.000 dinarjev.

OSEBNI DOHODKI

Povprečni mesečni neto osebni dohodki na zaposlenega so v primerjavi z enakim lanskim obdobjem porasli za 96 odstotkov. Tako visok porast je zaradi hitrega

naraščanja življenjskih stroškov, pa tudi zaradi nizkih osebnih dohodkov v lanskem prvem trimesečju.

Vendar so osebni dohodki porasli tudi v primerjavi s povprečjem vsega leta 1984, in sicer za 49 odstotkov, z upoštevanjem izplačila po zaključnem računu za leto 1984 pa za 44 odstotkov. Povprečni mesečni neto osebni dohodki na delavca so v Brestu 33.280 dinarjev za prve tri mesece letošnjega leta.

*

V lanskem prvem trimesečju smo imeli zelo ugodne rezultate, letos pa je položaj obrnjen. Težko je nadomestiti, kar je bilo zamujenega, vendar gibanja v marcu vendarle kažejo, da se stanje obrača na bolje. Upamo lahko le, da nas ne bodo prizadele nepredvidene dodatne težave v proizvodnji ali prodaji na domačem trgu in v izvozu.

P. Kovšca



Zagrebski velesejemski utrip

Brest na zagrebškem velesejmu

TUDI TOKRAT PRIZNANJE

Spomladanski zagrebški velesejem, ki je bil odprt od 15. do 21. aprila, je pritegnil 1620 domačih razstavljalcev in 215 razstavljalcev iz 17 drugih držav. V okviru spomladanskega sejma je sodelovalo okrog 4000 domačih in tujih strokovnjakov, ogledalo pa si ga je okrog 300.000 obiskovalcev.

Na sejmu so domači proizvajalci pohištva prikazali pohištvene programe iz svoje redne proizvodnje, ki so kupcem bolj almanj že znani, ter nekatere novosti, ki so za slehernega obiskovalca lahko dobra ocena o prihodnji ponudbi pohištvenih programov na domačem trgu.

In kaj smo kupcem tokrat prikazali mi?

Brest je med številnimi jugoslovanskimi proizvajalci pohištva na svojem lepo urejenem razstavnem prostoru prikazal svoj celotni proizvodni program z nekaterimi novostmi.

Temeljna organizacija Pohištvo je na sejmu prikazala svoj sedanjni program MAJA, ki je namenjen opremi dnevnih sob, spalnic in otroških sob. Novosti iz te temeljne organizacije so sobni program VESNA, spalnici NADA in MIJA ter jedilnica DUO, ki so jih obiskovalci sejma ugodno ocenili.

Jelka je prikazala proizvodni program HELENA v eni izmed možnih predstavitev opreme dnevne sobe. Proizvodni program je prikazal redne proizvodnje in sodelovanja s trgovino Slovenijales.

Gaber se je predstavil s kuhinjskim pohištvo, in sicer s kuhinjskim programom BREST-2000 in BREST-2001 ter BREST-15 in BREST-11 kot ustaljenima

programoma. Za izvedbo kuhinj iz generacije BREST-2000 je bilo največ zanimanja, hkrati pa je pustila za sabo še nekatere možne dopolnitve in spremembe, ki se bodo lahko pokazale kot novost na naslednji sejmski pridelitvi.

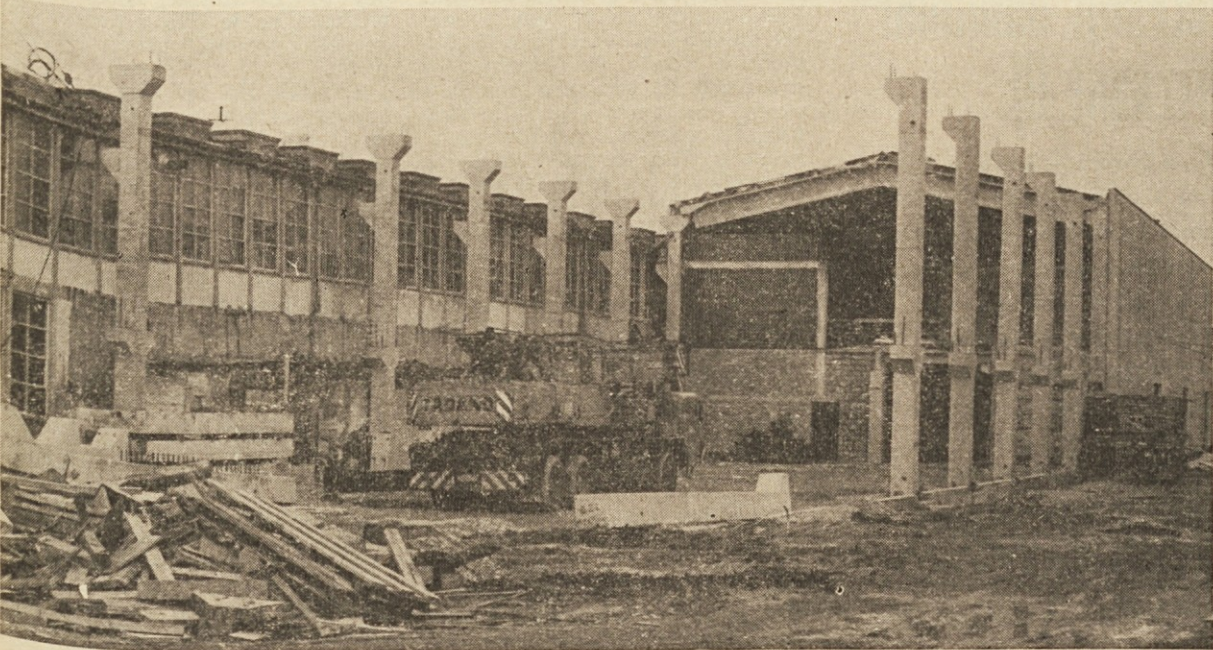
Od sedežnega pohištva, ki ga je predstavilo Tapetništvo, so si obiskovalci lahko ogledali sedežne garniture KSENIJA, MOJCA in LENKA in sicer v novih izvedbah ter novost, sedežno garnituro DANA.

Mineralka je svoj program NEGOR plošč predstavila v dveh izvedbah in sicer kot surove in oplemenitene NEGOR plošče, ter shematično prikazala nekatere tehnične izvedbe pri njihovi uporabi.

Po nekaterih podatkih je bil spomladanski velesejem, ki so ga zaprli v nedeljo zvečer, dobro obiskan. To pa še ne pomeni povečanega zanimanja za nakup pohištva, saj prodajna cena v mnogih primerih odraža odločilno vlogo pri nakupu naših proizvodnih prodajnih programov.

Naj čisto na koncu še povemo, da je BREST dobil posebno pohvalo z nazivom ambienta za uspeli ambient in sicer za kuhinjo in jedilnico v dvosobnem stanovanju.

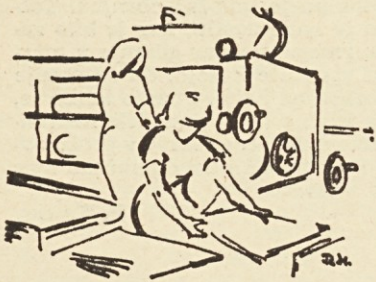
S. Čeček



Gradnja novih proizvodnih prostorov v naši MASIVI

Uspešna prodaja Negor plošč

V letu 1982 in delno še v letu 1983 je bil največji problem Bresta njegova Mineralka z velikimi neprodanimi zalozami NEGOR plošč, kar je bila posledica neraziskanih možnosti za njihovo uporabo in pa slabega obvladovanja domačega in tujega trga. Stanje se je bistveno spremenilo že v letu 1984, saj nam je z velikim prizadevanjem uspelo NEGOR plošče uveljaviti na trgu.



Glavna značilnost plošč je, da so sestavljene iz takšnih osnovnih materialov, ki so negorljivi, imajo dobre termoizolacijske lastnosti in tako predstavljajo idealen material za protipožarno zaščito. Prav zaradi teh kvalitativnih se je uporaba NEGOR plošč bistveno povečala predvsem v ladjedelništvu, pa tudi v gradbeništvo, na domačem pa tudi tujem trgu.

Da nam je uspelo na trgu uveljaviti te plošče, je bilo potrebna veliko truda in znanja, posebno pri izdelavi konstrukcijskih rešitev: predelnih sten (ognjeodpornost 60 do 180

minut), stropov, protipožarne zaščite jeklenih konstrukcij. Za vse to smo morali pridobiti še ustrezne ateste, ločeno za ladjedelništvo, ločeno za gradbeništvo. Šele na osnovi teh dokumentov in rešitev smo lahko začeli seznanjati uporabnike z novimi kvalitetaimi NEGOR plošč in konstrukcijskimi rešitvami.

Dejstvo je, da Mineralka trenutno nima težav s prodajo svojih izdelkov, saj kljub temu, da dela s polno zmogljivostjo, (tri izmene), nima niti minimalnih zaloz. Toda možnosti za uporabo NEGOR plošč so še neizčrpane, zato moramo nadaljevati z iskanjem novih in racionalnejših rešitev za uporabo. Z vsemi že znanimi in novimi dognanji pa moramo nenehno seznanjati vse tiste ustanove, ki so kakorkoli zainteresirane za obvarovanje in zaščito človeških življenj in premoženja pred požari.

V ilustracijo omenjam nekaj gradbenih objektov, v katerih so vgrajene BRESTOVE NEGOR plošče: Dom Ivana Cankarja Ljubljana, Ljubljanska banka Kranj, Politična šola Kumrovec, Športni center Novi sad, Center tiska — poslovna zgradba Dela Ljubljana, TAM Maribor — poslovna zgradba, Jedrska elektrarna Krško, SUP Beograd, Skupščina SR Hrvatske, Blagovni center Ivangrad, Karavla Josipa Broza-Tita — Ljubelj, TSN Maribor, IMP Maribor, Tovarna dušika Ruše, Klinični center Beograd, Institut za kukuruz Zemun polje, Robna kuća Visoko, EI

Niš, SUP Split, Koteks Split, RMC Mostar, SUP Priština, Terme Portorož in tako naprej...

Ti podatki nam dokazujejo, da smo se močno uveljavili tudi na področju gradbeništva, saj smo nedolgo tega vgrajevali naše plošče le v ladjedelništvu.

M. Kebe

Nekaj podatkov

O LANSKI PRODAJI NAŠIH IZDELKOV

Ena izmed dejavnosti v prodaji je med drugim tudi zbiranje, shranjevanje ter obdelava podatkov o prodaji na tržišču. Prvi dve, vse bolj pa tudi slednja dejavnost, za prodajno službo zelo uspešno opravlja služba za avtomatsko obdelavo podatkov, ki daje dovolj uporabnih informacij o dogajanju na trgu in o prodaji naših izdelkov.

Iz te bogate »zakladnice« podatkov tokrat objavljamo nekaj »naj dosežkov« iz lanske prodaje. Upamo, da bodo zanimivi tudi za vas.

Največ pohištva smo lani prodali v Sloveniji (31,66 odstotka), najmanj pa v Črni gori; manj kot odstotek od skupne domače prodaje. Delež Slovenije se je lani povečal za 3,34 odstotka.

Če pogledamo večja mesta, vivimo, da smo največ naših izdelkov prodali v Ljubljani (6,4 odstotka). Beograd je drugi največji kupec našega pohištva, v cerkniškem salonu, ki je tretji na tej lestvici, pa prodamo celo več izdelkov kot v Zagrebu.

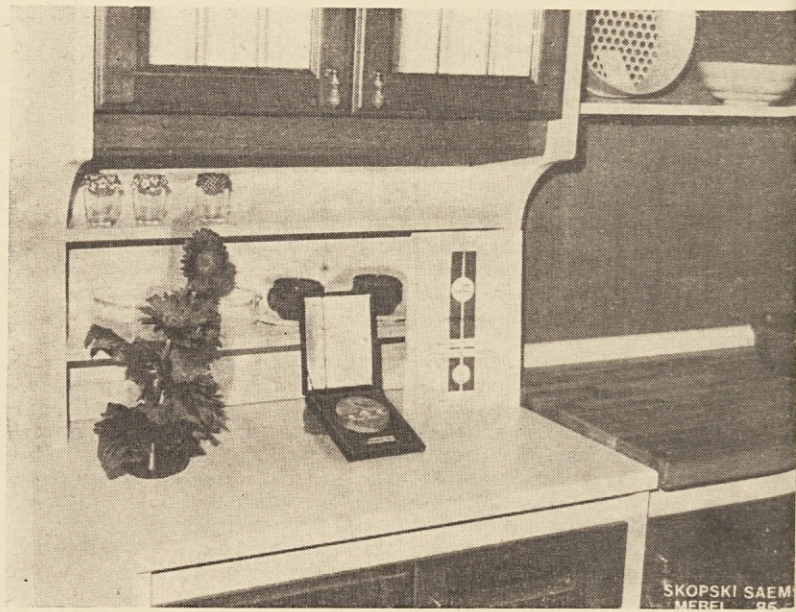
Najvišji porast v primerjavi z letom 1984 beležimo prav v Ljubljani, kjer zelo dobro prodajamo pohištvo na našem razstavno prodajnem mestu v NAMI. Kar v 187 mestih pa smo dosegli prodajo, višjo od milijon dinarjev. Najvišjo mesečno prodajo lani smo dosegli v decembru (10,51 odstotka letne), najnižjo pa v januarju (4,51). Torej je bila prodaja v decembru 2,33 krat večja od tiste v januarju.

Za konec pa še o tem, kaj od Brestovih proizvodov največ kupujejo kupci v naših glavnih republiških središčih. V Ljubljani najraje segajo po programih MAJA in kuhinji Brest 11, v Beogradu prodamo največ programov MAJA in sedežne garniture Mojca, v Zagrebu kuhinje Brest 11 in Brest 09, v Skopju garnituro Ksenija ter kuhinjo Brest 11, v Sarajevu program Maja in garnituro Ksenija, v Titogradu pa smo prodali največ programov MAJA.

V. Frim

Letošnji dobitniki priznanj OF

Anton Obreza — Loška dolina
Ivan Škrbec — Loška dolina
Jernej Zabukovec — Loška dolina
Janez Mlakar — Loška dolina
Alojz Hiti — Cerknica
Drago Jakopin — Cerknica
Iva Štrukelj — Nova vas
Božidar Strman — Nova vas
Stane Zupančič — Nova vas
Majda Lenarčič — Rakek
Anton Bajt — Rakek
Milan Debevec — Rakek
Danica Štefančič — Rakek
Anton Intihar — Cajnarje-Žilce
Slavko Kovačič — Cajnarje-Žilce
Franc Stražiščar — Begunje



Naša kuhinja BREST 2000 in Srebrni most v Skopju

Čedalje težje z izvozom

IZVOZ IZ MASIVE

Glede na dokajšnje zaostajanje izvoza od načrtovanega v prvih treh letošnjih mesecih že lahko ugotavljamo, da bo letošnje leto neprimerno težje izpolniti izvozni načrt, kot smo ga lani.

Osnovni vzrok temu ni v kassnitvi pri odpremah ali v slabši kvaliteti, ampak v znatno večji konkurenci predvsem na ameriškem trgu. Kupci se zaradi vse dražjega kapitala in čedalje večje ponudbe odločajo za vse krajše dobavne roke — 60 dni, kar pa nam povzroča nemalo težav pri našem načinu oskrbovanja proizvodnje z repromateriali in surovinami; dobavni roki so namreč za nekatere repromaterialne tudi do 90 dni.

Prav v teh dneh delamo analizo in pripravljamo ustrezne rešitve za nadomestitev pri izpadu izvoza v prvem trimesečju in je zato težko neposredno oceniti sedanje stanje. Vsekakor bodo oblikovani zaključki, kako skrajšati dobavne roke do tako kratkih kot jih bodo zahtevali kupci. To pa pomeni še večjo stopnjo organiziranosti v tehnološkem procesu in seveda bo morala temu slediti tudi ustrezna hitra dobava kvalitetnega repromateriala.

Predvsem bi rad opozoril na dejstvo, da nas bo vse močnejša konkurenca tudi pri masivnem

pohištvo prisilila, da bomo morali postati bolj prilagodljivi pri izpolnjevanju vseh dejavnosti v zvezi s kakršnokoli oskrbo proizvodnje (nabava, planiranje, prava dela, prerazporeditev delavcev, prerazporeditev delovnega časa in podobno).

Izdelki se izredno hitro menjavajo, bodisi po količini, bodisi po obliki, zato nas spremlja še dodaten negativen predznak pri količinah, ki so za dobavitelje repromaterialov čedalje manj zanimivi. Ob tem bo potrebno še veliko storiti z neposrednimi razgovori z dobavitelji o cenah, kvaliteti in dobavnih rokih.

V neposredni proizvodnji delavce redno obveščamo o dogajanjih na trgu in pohvaliti moram dobro sodelovanje pri izpolnjevanju nalog. Računamo, da bo s pridobitvijo novih proizvodnih prostorov omogočen bolj organiziran tehnološki proces že v začetku in bodo s tem ustvarjene možnosti za še večji izvoz, kljub manjšim in razdrobljenim serijam.

Skratka, pogoji za izvoz masivnega pohištva so iz dneva v dan težji in če bodo še tako hitro naraščale cene vhodnih materialov, da o zniževanju stimulacij ne govorimo, bodo čedalje bolj razvednotena prizadevanja za izvoz, kar pa gotovo ni namen gospodarske stabilizacije.

M. Kusič

Nad načrtovano

PRODAJA NAŠIH TAPETNIŠKIH IZDELKOV V PRVEM TRIMESEČJU

Za Tapetništvo načrtujemo letos prodajo na domačem trgu v višini 719,6 milijona dinarjev. Če to primerjamo s prodajo v letu 1984, vidimo, da je plan prodaje vrednostno večji za 36 odstotkov. Glede na izkušnje iz prejšnjih let, sezonska gibanja v prodaji in cenovno politiko smo naredili ustrezne mesečne plane prodaje. Plan prodaje tapetniških izdelkov za prve tri mesece letošnjega leta je vrednostno presežen za 8 odstotkov.

Prodaja oblažjenega pohištva se je po mesecih gibala zelo različno. V januarju je bila prodaja slabša zaradi neugodnih vremenskih razmer (nizke temperature, sneg); v februarju in marcu pa je bil mesečni plan prodaje presežen.

Kako je bilo s prodajo posameznih sedežnih garnitur?

KSENIJA. V začetku leta so se začele kopiciti zaloge te sedežne garniture. S sklepom, da se Ksenija v blagu 061 in 078 zniža za 10 odstotkov, je prodaja močno porasla in dosegla v marcu nad 500 garnitur. Skupaj je bilo v prvem trimesečju prodanih okrog

1160 garnitur Ksenija v različnih vrstah blaga.

MOJCA. Glavne težave pri tej sedežni garnituri so bile v tem, da je Tapetništvo ni moglo narediti v večjih količinah, ker kooperanti niso mogli dobaviti večjih količin stranic. Kljub vsem težavam pa je bilo v prvem trimesečju prodanih okrog 800 garnitur.

LENKA. Pri tej garnituri je s pomanjkanjem stranic še več težav; zato jih je bilo manj narejenih in temu ustrezna je bila tudi prodaja — okrog 200 garnitur.

V tem trimesečju smo začeli tudi s prodajo novega izdelka — postelje MIJA 800, ki je izdelana v treh barvah, bordo, rjavi in modri. Postelja MIJA 800 se prodaja v sklopu spalnice MIJA ali pa tudi posamezno.

Dolgoročno prodaja ne more temeljiti le na treh sedanjih sedežnih garniturah. Zato je Tapetništvo izdelalo novo sedežno garnituro z imenom DANA. To je izpeljanka iz Ksenije, le da je oblikovno popolnejša. Predstavljena je bila na pravkar minulem zagrebškem velesejmu, prve garniture pa bodo prišle iz proizvodnje že konec tega meseca oziroma v začetku naslednjega.

J. Meden

Cene, cene...

CENE VHODNIH MATERIALOV IN KALKULACIJE

Z vstopom v leto 1985 so cene vhodnih materialov začele zelo strmo naraščati. Za tako strmo naraščanje bi lahko uporabili tudi izraz divjanje cen, saj takega skoka v tako kratkem času nismo pričakovali.

Že pri planskih cenah, ki smo jih izračunavali ob koncu leta 1984 na podlagi dejanskih cen, smo predvidevali v povprečju od 60 odstotkov pri nekaterih materialih pa do 100 odstotkov naraščanja cen, seveda čez vse leto. Napovedane cene pa so vsaj pri nekaterih materialih že veliko prej dosegle planske cene in jih v nekaterih primerih že presegle.

Za pregled navajamo porast cen glavnih vhodnih materialov, glede na cene, dosežene 31. 12. 1984. leta.

— hlodovina	+ 30 %
— teh. les za Iverko	+ 58 %
— lesni ostanki	+ 88 %

— žagan les	+ 90 %
— furnirji	+ 45 %
— laki, lužila	+ 100 %
— tapet. blago	+ 50 %
— okovje	+ 37 %
— lepilo Lendur	+ 43 %
— plošče (vezane, lesomal, lesonit, ultrales)	+ 55 %

(odstotki so prikazani približno, zaradi dobav od različnih dobaviteljev, poračunov in podobnega)

Zaradi takega naraščanja cen so prišli nekateri izdelki v izgubo. V marcu smo za značilne predstavnike izdelkov dali cene vhodnih materialov. Na tej podlagi so planske službe izdelale nove kalkulacije, ki so predstavljale osnovo za prodajne cene proizvodov.

Zaradi takega dviganja cen, bo potrebna organizacija kalkulacij na računalniku. Na podlagi tega bo mogoče neprestano nadzorstvo cen in s tem tudi primerjava lastne in prodajne cene.

M. Levar



Iz skladišča repromaterialov v TOZD POHIŠTVO

Brest in slovensko lesarstvo

NEKAJ PRIMERJAV O LANSKEM GOSPODARJENJU V SLOVENSKEM LESARSTVU

Za nami je že dobra četrtina leta 1985 in do sedaj so zbrani rezultati gospodarjenja v preteklem letu tudi za širše skupnosti (občine, regije...), pa tudi za posamezne dejavnosti v okviru omenjenih skupnosti. Iz podatkov so razvidne tudi primerjave med posameznimi temeljnimi in delovnimi organizacijami.

V tabeli je videti nekaj kazalnikov nekaterih delovnih organizacij iz Slovenije, ki so članice združenja LES, povprečno doseženi kazalniki vseh članov združenja in primerjave z doseženimi kazalniki v Brestu.

Izbira delovnih organizacij je takšna, da zajema sorodne delovne organizacije po dejavnosti in velikosti, pa tudi dve manjši delovni organizaciji in sorodni delovni organizaciji v regiji.

Eno leto nam ne pokaže nekaterih gibanj, pač pa so zanimive zlasti primerjave. Že podatki v tabeli veliko povedo, zato je podan le kratek komentar na osnovi prikazanih podatkov.

V povprečju so vsi člani združenja v primerjavi z letom 1983 dosegli za 68 odstotkov višji dohodek na delavca in za 91 odstotkov višjo akumulacijo na delavca.

V sestavi celotnega prihodka je v povprečju pri članih združenja ostal delež prihodkov, pridobljenih na tujem trgu, enak kot leto prej, medtem ko se je pri Brestu znižal za dve strukturni točki.

Povprečni mesečni neto osebni dohodki na zaposlenega so se v povprečju pri članih združenja povečali za 57 odstotkov, število zaposlenih za 2,4 odstotka in izguba na delavca za 14 odstotkov. Seveda so visoki odstotki pri naraščanju vrednostnih kategorij predvsem posledica izredno hitrega naraščanja vseh vrst cen.

Če pogledamo dosežene kazalnike na Brestu v primerjavi z doseženimi v odbranih delovnih organizacijah in s povprečno doseženimi vseh članov združenja, vidimo že pri dohodku na delavca, da zaostajamo za povprečjem članov združenja in za večino odbranih delovnih organizacij. Nižji dohodek na delavca sta odbranih dosegli le delovni organizaciji Marles in Brežice. V relativnem razmerju je zaostanek za povprečjem članov združenja ostal skoraj enak kot leto prej.

Seveda pa je ustvarjeni dohodek na delavca odvisen tudi od organske strukture kapitala oziroma od opremljenosti s tehničnimi sredstvi. Tako vidimo, da imamo nižja od povprečja članov združenja tudi povprečno uporabljenega osnovna sredstva na delavca. Vendar pa moramo istočasno ugotoviti, da imajo nekatere odbrane organizacije še manj uporabljenih osnovnih sredstev na delavca, pa dosegajo višji dohodek na delavca.

V približno enakem razmerju kot v letu 1983 pa Brest odstopa od povprečja članov tudi pri kazalniku — čisti dohodek na delavca. To odstopanje je še večje kot pri dohodku na delavca. Glavni vzrok za to so obstoječi, saj so se v Brestu v letu 1984 v primerjavi s prejšnjim skoraj podvojile. Nižji čisti dohodek na delavca od Bresta pa sta od od-

branih ustvarili delovni organizaciji Lesonit in Marles.

V nekaterih temeljnih organizacijah je bil ustvarjeni čisti dohodek preizek za pokrivanje vseh sredstev za osebne dohodke, kar je pomenilo izgubo. Od obravnavanih delovnih organizacij je sorazmerno visoko izgubo v primerjavi z akumulacijo ustvaril Lesonit, pa tudi Marles. Kazalnik ekonomičnosti — celotni prihodek v primerjavi s porabljenimi sredstvi — kaže na izboljšanje v primerjavi z letom 1983, in sicer tako pri Brestu kot v povprečju pri članih združenja. Še vedno pa je ta kazalnik v Brestu slabši od povprečja članov združenja, pa tudi od večine odbranih delovnih organizacij. Slabše razmerje med omenjenimi kategorijama sta dosegli od odbranih delovnih organizacij le Lesonit in Lesna.

V letu 1984 smo v Brestu ustvarili za 22 odstotkov oziroma za 8 strukturnih točk več dohodka v primerjavi s povprečno uporabljenimi poslovnimi sredstvi kot v letu 1983. Tudi v povprečju članov združenja se je to razmerje izboljšalo za 15 odstotkov. Kljub temu še vedno zaostajamo za povprečjem članov združenja. — učinkovitejše odsesovanje na novem trovaljčnem brusilnem stroju zahteva močnejše odsesovanje, kar bo opravljeno z vgraditvijo lokalne ventilacije;

— občasno vzdrževanje elektromotorjev, ki obratujejo v prostorih, kjer so eksplozijsko nevarne zmesi, zahteva redno kontrolo in mazanje, kar bo v tem času tudi opravljeno; obenem bo potrebno tudi temeljito čiščenje vseh naprav za brizganje in odsesovanje vnetljivih snovi.

Da bodo vsa ta načrtovana dela nemoteno opravljena in v rokih, je potrebnih že v pripravi na remont veliko prizadevanj, pa tudi resnosti med samim delom.

Služba vzdrževanja je že večkrat dokazala, da je sposobna opraviti zastavljene naloge, za kar smo ji drugi delavci lahko hvaležni.

V. Jerič



Skladišče naših tapetniških izdelkov

Sušilnice obratujejo

Kondenzacijske sušilnice za predsušenje lesa do 20 odstotkov vlažnosti spet obratujejo. Pri prvem poskusnem sušenju se je pokazalo še nekaj napak, ki smo jih zvečine že odpravili med štirinajstdnevnim premorom med prvimi in drugimi sušenjem.

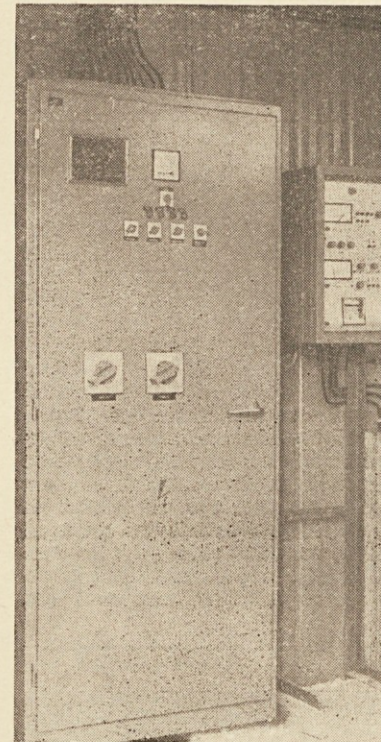
Izredno važno je tesnenje sušilnih komor, ker sicer v komori ni mogoče vzdrževati ustrezne klime, ki jo zahteva sušenje lesa. Res je, da smo prvo sušenje opravili v najhujših vremenskih pogojih; zunanja temperatura je bila okrog -18°C , notranja — v komorah pa 40 do 45°C ; to pomeni okrog 60°C temperaturne razlike, kar je za zagon in obratovanje sorazmerno slabo.

Sušenje je bilo kvalitetno, čas sušenja pa je bil zaradi neustreznega tesnenja še enkrat daljši kot pri ustreznem tesnenju. Pokazalo se je tudi, da brez vlaženja že delno osušenega lesa ne bo šlo. Zato smo to pomanjkljivost sami odpravili, ker v projektu ni bila zajeta.

Dobavitelj sušilnih komor Poliks iz Zirov je med prvimi in drugim ciklusom sušenja tesnenje komor popravil, kljub temu pa bo potrebno po drugem sušenju še zatesniti nezatesnjena mesta, predvsem stene med posameznimi komorami.

Drugi ciklus sušenja še traja, vendar so se že pokazali boljši rezultati sušenja. Po tem ciklusu bo potrebno odpraviti tiste napake, ki se bodo med sušenjem še pokazale in upamo, da bodo sušilnice potem lahko obratovale s polno močjo.

J. Lunka



Aparature v novi sušilnici martinjske MASIVE

Remont v Masivi

Letna vzdrževalna dela v Masivi narekujejo prekinitev obratovanja, saj je dovršen del proizvodnje zaradi remonta energetskih naprav okrnjen.

V intenzivnem investicijskem vlaganju so vzdrževalna in obnovitvena dela še toliko bolj obsežna, kar zahteva daljšo prekinitev obratovanja.

V ta namen bodo v tem času opravljena naslednja dela:

— zamenjava plamenocevnihi cevi pri parnem kotlu; ta dela bo opravil zunanji izvajalec;

— zaradi novih objektov in investicijskih vlaganj bomo na novo lokacijo premestili skladišče vnetljivih snovi; premestitev jeklene konstrukcije bomo opravili sami;

— zaradi dograditve proizvodne hale moramo premestiti grelce za ogrevanje notranjih prostorov;

DO	Št. zap. po vkal. urah	Dohodek na delavca	Dohodek v prir s povpr. up. posil. sr.	Čisti doh. na delavca	OD in skup. por. na del.	Povpr. mes. neto OD na delavca	Akum. na povp. upor. sr.	Akum. na delavca	Povpr. up. osn. sr.	Izguba na delavca	CP v prim. s por. sred.	Delež izv. v CP
	din	%	din	din	din	din	%	din	din	din	%	%
Brest	2.276	948.707	44	480.735	421.912	22.330	3	58.817	698.543	—	135	22
KLI Logatec	1.186	1.506.861	56	1.152.757	569.000	28.931	22	583.689	833.839	—	172	41
Lesonit (del DO)	966	1.072.614	30	324.262	412.818	24.508	1	39.640	1.452.442	200.502	125	18
Savinja (del DO)	837	1.215.571	42	555.796	482.984	24.727	3	72.800	679.361	—	154	26
Alpes	780	1.041.008	43	611.219	481.915	25.697	5	129.291	1.180.045	—	147	24
Javor	1.667	994.127	41	643.406	458.064	24.012	3	190.915	761.036	5.494	143	31
Lesna	1.885	1.087.863	46	554.756	458.362	26.747	3	108.084	945.801	—	134	12
Marles (del DO)	2.538	767.086	46	360.599	355.214	21.183	1	22.784	450.331	10.288	145	16
Meblo (del DO)	2.535	1.101.277	35	533.331	465.021	25.288	2	72.032	1.287.234	3.733	138	27
LI Radomlje	521	1.627.438	73	1.343.029	578.528	28.715	35	765.298	707.476	—	220	75
TP Brežice	476	785.777	56	626.649	419.155	22.680	15	207.487	467.466	—	153	35
Skupaj člani zdr. LES	37.469	1.105.065	46	634.047	468.127	25.180	8	200.350	704.830	19.382	145	26

Pohod na Slivnico

Občinski svet zveze sindikatov Cerknica organizira ob mednarodnem delavskem prazniku 1. maju pohod na Slivnico. Na pohodu naj bi sodelovalo čim več delavcev in občanov iz naše občine. Glede na do sedaj sprejete prijave je pričakovati nad dva tisoč pohodnikov. Takšen pohod je že tradicija, ki jo je do sedaj vodil Brestov sindikat. Želimo pa, da se ta tradicija ohrani in da se vanjo vključijo tudi drugi delavci in občani naše občine.

Pripravljalni odbor obvešča vse tiste, ki se boste udeležili pohoda, da bodo zborna mesta za pričetek pohoda v več krajih, in sicer: Cerknica — Brest, Grahovo — osnovna šola, Radlek in Begunje. Med osmo in deseto uro bi s teh mest odšli proti koči lovske družine Grahovo na Mali Slivnici, kjer bo ob 11. uri osrednja proslava. Ob tej priložnosti bo občinski sindikalni svet podelil za služnim članom zveze sindikatov srebrni znak sindikatov in pro-

glasil najboljše inovatorje v letu 1984.

Po krajšem kulturnem programu bo poskrbljeno tudi za rekreacijo z zabavnimi tekmovanji. Za vse udeležence bo preskrbljen tudi topli obrok.



Če bi morali zaradi slabega vremena pohod odpovedati, bo to objavljeno prek sredstev javnega obveščanja na predvečer praznika oziroma v jutranjem času na dan pohoda. V tem primeru bo osrednja proslava ob istem času v telovadnici v Cerknici. Do preklica pohoda lahko pride le v skrajnem primeru, sicer pa si vsi želimo, da bi to zborovanje na Slivnici v vseh pogledih uspelo. Torej, na svidenje na Slivnici!

Delegati govore

Naša sogovornica je bila tokrat Ivanka GODEŠA iz MASIVE.

— Vi ste vodja združene delegacije samoupravnih interesnih skupnosti za vzgojo, izobraževanje in raziskovalno dejavnost v Masivi. Naj vas kar na začetku vprašam po vašem delu oziroma delu vaše delegacije.



Delo naše delegacije je verjetno takšno kot delo vseh drugih delegacij. Ko dobimo gradivo za skupščino, se sestanemo in ga skupaj pregledamo. Določimo oziroma pooblastimo nekoga izmed nas, da gre na sejo skupščine. Če je potrebno, oblikujemo delegatsko vprašanje.

— Odločitve oziroma opredelitve delegacij do posameznih vprašanj postajajo v sedanjem gospodarskem položaju vse težje. Delegat je razpet med majhnimi možnostmi, ki jih lahko za posamezne programe nudi njegova temeljna organizacija, ter velikimi potrebami in željami, ki jih ima kot krajan-uporabnik. Kaj mislite o tem?

Predvsem menim, da smo delegati premalo seznanjeni s problematiko interesnih skupnosti. Razumljivo je, da najbolj poznamo in nas tudi najbolj zanimajo vprašanja, ki zadevajo našo delovno organizacijo, vprašanja, ki

se pojavljajo v proizvodnji, in njihovo reševanje. Problematika interesnih skupnosti pa nam je nekako tuja, zato smo na skupščinah bolj poslušalci in opazovalci. Poleg tega pa nam težak gospodarski položaj močno omejuje možnosti pri uresničevanju želja in potreb, ki jih imamo bodisi kot uporabniki bodisi kot izvajalci.

— Je vaša delegacija sposobna oblikovati in zagotavljati stališče vašega kolektiva? Menda je običajno to težko?

Delo delegacije je najtežje zato, ker premalo poznamo problematiko interesnih skupnosti. Iz prejetega gradiva sicer dobimo neko sliko, vendar je to za oblikovanje stališča, ki bi bilo obenem tudi stališče vsega kolektiva, premalo.

— Smo pred referendumom o podaljšanju samoprispevka za izgradnjo vrtcev in šol v občini Cerknica. Vi živite in delate v krajevni skupnosti Grahovo. Kako gledate na odločitev o prizidku k stari šoli? Pomeni to ustrezno rešitev?

Kot krajanica krajevne skupnosti Grahovo mislim, da je potrebno vprašanje v zvezi z referendumom o podaljšanju samoprispevka za izgradnjo vrtcev in šol gledati širše in ne samo skozi prizidek k stari šoli. Razvoj celotne krajevne skupnosti je odvisen od vrste stvari, ki ji to omogočajo. Sem sodijo vsi družbeno potrebni objekti, vključno s šolo. Središče in nosilec razvoja je vsekakor šola, zato so vse odločitve v zvezi s tem za krajane zelo važne, da ne rečem usodne. Grahovska šola je stara čez sto let. Čeprav je bila obnovljena in je dobro vzdrževana, za sodoben pouk že dolgo ni več primerna. Učilnice so zelo skromno opremljene, o kabinetnem pouku ni govora. Naši otroci imajo tako zelo skromne možnosti za kvaliteten pouk. Ko končajo osemletko in se vključijo v šolanje na srednjih šolah, pa zahtevajo od njih enako znanje kot od tistih, ki pridejo iz najboljše opremljenih šol.

Novi prizidek teh vprašanj po mojem mnenju ne bo rešil, saj bo v njem le telovadnica, kar pa ni edino, kar osnovna šola in krajevna skupnost potrebuje. Strokovnjaki s tega področja bi morali v sodelovanju s krajanji Grahovega vsa ta vprašanja temeljito proučiti in se odločiti v prid šole in krajevne skupnosti, saj poceni odločitev, dolgoročno gledano, ni tudi vedno najboljša.

— Upadanje števila otrok, ki spadajo pod to šolo, je baje edini razlog, da je bil ukinjen projekt nove šole in naj bi bila le adaptacija. Kje so razlogi, da je število šoloobveznih otrok tako naglo padalo?

Tudi število šoloobveznih otrok je odraz stanja posamezne krajevne skupnosti. Število narašča, ko se kraj razvija, in upada, ko ta stagnira. Na to najbolj vpliva stanovanjska gradnja. Kot vemo, vas Grahovo kljub večletnemu prizadevanju krajanov še zdaj nima izdelanega zazidalnega načrta. V tem času je bilo veliko interesentov, ki bi radi gradili stanovanjske hiše na tem območju. Ker to ni bilo mogoče, so pač odšli drugam in si tam ustvarili družine.

— Tudi vam bom postavila vprašanje: kdo je dober delegat?

Dober delegat je po mojem mnenju tisti, ki prejeta gradivo dobro pregleda, se o vsem dogovarja s kolektivom, kateremu vse informacije tudi vrača. Vendar je takih zelo malo.

— Je mogoče združiti vlogo dobre matere, delavke in delavne delegatke?

Vse našete vloge združujemo, kolikor pač moremo. Vendar mislim, da nekaj od njih prav gotovo trpi, saj vsaka med njimi zahteva dober del človeka, možnosti pa imamo samo toliko in nič več.

Pripravila V. Šega

Letošnji mesec mladosti

Mesec maj je mesec mladosti, zato mladi iz cerkniške občine pripravljamo vrsto dejavnosti, ki bodo v tem mesecu počastile dan mladosti in 40 let svobode.

— V maju bomo pripravili razstave po krajevnih skupnostih in organizacijah združenega dela, na katerih bodo razstavljali mladi umetniki iz naše občine. Poleg njih bo tudi razstava vseh dosedanjih lokalnih štafet ter slikovnega gradiva o sprejemih zveznih in lokalnih štafet preteklih let v naši občini.

— Mladi iz krajevnih skupnosti bodo pripravili literarne večere, na katerih se bodo predstavili mladi pesniki in pisatelji iz naše občine.

— 18. in 19. maja bodo v Cerknici tradicionalne občinske športne igre mladine.

— Sredi maja bo usposabljanje mladincev-prostovoljcev v teritorialni obrambi.

— 7. in 8. maja bomo sodelovali pri pohodu Reka—Ljubljana na delu poti, ki pelje skozi našo občino.

— 25. maja bo slavnostna podelitev srebrnih znakov ZSMS.

— Mladi v osnovnih organizacijah bodo pripravili različne dejavnosti, kot so kresovanje v počastitev praznika dela in dneva mladosti, podelitve bronastih znakov ZSMS, družabne večere in okrogle mize.

Poleg vseh teh praznovanj bodo mladi sodelovali pri prireditvah in proslavah, ki jih bodo organizirale druge družbenopolitične organizacije.

Vabimo vse občane, da v čim večjem številu sodelujejo na teh prireditvah.



Slavnostni koncert našega pevskega društva TABOR je bil izjemno dobro obiskan. Domači glas...

NAŠI LJUDJE

Z Jožetom Kosom iz Cerknice smo se pogovarjali o tem, kako se spominja osvoboditve domovine izpred štirideset let.

»Jože, slišal sem, da si 4. maja 1945 sodeloval pri osvoboditvi Cerknice,« sem začel pogovor.

»Pri osvoboditvi Cerknice nisem sodeloval. V tem času sem ravno prišel iz Suhe krajine v Loško dolino. Bil sem v Levstikovih brigadi, ki je bila poslana na pomoč 4. armadi, ki je prodirala proti Trstu.



Med tem časom pa je prišla novica, da je Trst 4. armada že osvobodila. Zato smo odšli na dolensko stran, osvobodili Grčarice, Ribnico, Dolenjo vas in druge kraje na tem področju, kjer smo naleteli na veliko sovražne vojske (Nemce, četnike, ustaše, domobrance in druge).

Po težkih bojih na Dolenjskem in po počitku, ki je trajal le en dan v znamenju proslavljanja dosedanjih zmag, je moja brigada prek Iga odšla v predmestje Ljubljane; to je bilo s 7. na 8. maj in tudi tam je imela hude boje s sovražniki. Veliko partizanov je padlo, vendar smo sovražnika do kraja porazili.

Novosti v knjižnici

VAŠA DOMAČA DELAVNICA

Zbirka priročnikov, ki je v pomoč vsakomur, ki rad sam postori manjša popravila. V knjigah so opisana dela z različnimi materiali in orodji.

SUYIN, H.: Dokler se ne zdani

V romanu pisateljica prikazuje kitajsko zgodovino med 1944. in 1971. letom, ko se med preobrati tujcem vse bolj odpirajo kitajske meje. Zgodovinska dejstva povezujejo usode posameznikov različnih narodnosti.

ZIDAR, P.: Dve postelji

V knjigi lahko preberemo dve zgodbi. Glavna oseba v obeh je učitelj; predvsem druga je precej avtobiografska. Poudarek obeh zgodb je v pripovedovanju o človeških usodah.

STALLWORTH, A.: Čez leto in dan

S to knjigo dobivamo tokrat z zahoda izvirno, zanimivo in iskreno opisano obdobje pubertetnega razvoja in vstopanja v svet odraslih.



»Moč je v našem mladem rodu, ki je pridobitve revolucije rade volje sprejel za svoje in ki ve, da ima za seboj daljše obdobje dela in življenja v svobodi in miru kot katerikoli prejšnji rod na teh tleh,« je dejal tovariš Tito.

Pridobitve revolucije je vsakdo dolžan negovati in jih krepiti. To dolžnost lahko izpolnimo le z znanjem, ki si ga moramo pridobiti s stalnim izobraževanjem na različnih področjih, seveda tudi na področju splošnega ljudskega odpora in družbene samozasčite. Ena glavnih nalog na tem področju sta obrambna vzgoja in izobraževanje prebivalstva, še zlasti mladine.

ZATO, MLADINKE IN MLADINCI, vključite se v enote teritorialne obrambe kot prostovoljke-prostovoljci. Usposabljanje organizira OK ZSMS skupaj z občinskimi štabi teritorialne obrambe Cerknica, Postojna in Ilirska Bistrica. Usposabljanje bo v Planini pri Rakeku od 16. maja do 19. maja 1985. Prijavite se lahko najkasneje do 10. maja 1985. Prijavijo se lahko tudi učenci osmih razredov osnovnih šol (starejši od 14 let).

MLADINKA-MLADINEC, prijavi se! Čast je hoditi po Titovi poti!

S. Turk

Vrtci in šole, različni pogledi - skupen cilj

V aprilu je bila v naši občini javna razprava o možnih rešitvah še nerešenih prostorskih vprašanj otroškega varstva in osnovnega šolstva.

Prve dni maja bo razprava na zborih delavcev oziroma občanov dokončno končana. Ker smo o dosedanjih rezultatih izgradnje iz samoprispevka že pisali in prav tako tudi o ožjem in širšem programu, si tokrat oglejmo, v kaj nas usmerja dosedanja javna razprava, kakšen je doslej večinsko opredeljeni program z viri zanj ter kakšne naloge še sledijo.

ODMEVI IZ JAVNE RAZPRAVE

Omenili smo že, da se v javni razpravi opredeljuje ali za ožji program, ki bi pokrival res najnujnejše potrebe s področja otroškega varstva ali za širši program, ki bi nas sicer stal nekoliko več in zato tudi rešil več problemov. Takšen način uvoda v javno razpravo je bil določen v začetnih razpravah in ga je opredelil kot primernega tudi družbeno politični zbor občinske skupščine.

Pripombe in mnenja v dosednji javni razpravi so si enotna predvsem v ugotovitvi, da je nadaljnja izgradnja vrtcev in šol — potrebna. To, da se v nobenem okolju niso izrekli proti uvedbi referendum, si lahko razlagamo kot razveseljivo dejstvo, kako je v nas prodrlo temeljno spoznanje o izrednem pomenu znanja za prihodnji gospodarski in splošni družbeni razvoj občine.

V tem smislu je v celoti vzeto razprava kljub nekaterim različnim pogledom podprla predlog, naj se v občini Cerknica razpiše referendum, na katerem bodo upravičeni občani sami dokončno odločili o samoprispevku za prihodnjih pet let.

Prav zato so oziroma še bodo družbeno politični dejavniki posebno pozorno pretehtali bistvo pripomb iz javne razprave. Vsem seveda ne bo mogoče ustreči, ker so si nekatere težnje celo nasprotujoče. V nekaterih okoljih se niso izrekli dovolj jasno, za katero od predlaganih rešitev so, drugi so za širok prijem okrnjenim virom navkljub, tretji spet so se »bali zamere« in so se skrajno previdno izražali o posameznih delih ali celo o predlogu kot celoti.

Precej je bilo prisotno, če ne kar prevladujoče mnenje, da stopnja obveznosti iz osebnih dohodkov ne bi smela biti večja od 2 odstotkov neto osebnih dohodkov. Taka stališča so opredeljevali ponekod celo nosilci javne

razprave v okoljih, ki so se zavzemala za širši program. Z drugimi besedami: zgradili naj bi čim več, plačevali pa čim manj.

V tem smislu je treba razumeti tudi (dobronamerne) kritične pripombe o nekaterih pomanjkljivostih pri dosedanjih izvedbah programa izgradnje vrtcev in šol. Te so se nanašale zlasti na poudarjanje racionalnih rešitev, na stvarnost planiranja, klimatsko in funkcionalno primernost projektov, gradbeno izvedbo in podobno.

V odgovorih so bili razpravljalcem podani odgovori na večino vprašanj. Posebej je bilo poudarjeno tudi dejstvo, da zadeve okrog spodrseljavev še niso zaključene, ker jih urejajo bodisi gradbeni odbor skupaj z izvajalci ali se rešujejo po drugačni poti. Razprava je nakazala tudi posamezne ukrepe, ki imajo za cilj kar najmanj napak pri prihodnjem delu in boljše obveščanje občanov.

OŽJI PROGRAM NA TRDNEJŠIH TLEH

Omenjene in še mnoge druge pripombe sta obravnavala predsedstvo občinske konference SZDL in pripravljali odbor za uvedbo tretjega občinskega samoprispevka. Zavzela sta stališče, da bo treba upoštevati pripombe in ukrepe za odpravo oziroma preprečitev dosedanjih pomanjkljivosti. Na podlagi razprav ter družbeno političnih in gospodarskih razmer v občini sta se opredelila za racionaliziran — torej za ožji program, kljub dejanskim potrebam po širšem programu.

Ponovno si oglejmo, kateri je sedaj opredeljeni program:

1. Izgradnja vrtca v Starem trgu za 120 otrok z opremo, kotlovnico in kuhinjo za vrtec in šolo ter z dvonamenskim prostorom — v predračunski vrednosti 189 milijonov dinarjev. Lokacija je predvidena v neposredni bližini sedanje osnovne šole v Sta-

rem trgu. Vrtec naj bo projektiran tako, da bo mogoča kasnejša razširitev vrtca in šole, če bo potrebno.

2. Ureditev osnovne šole Grahovo z adaptacijo in opremo, s prizidkom za telovadnico in opremo, dvonamenskim prostorom ter kotlovnico — v predračunski vrednosti 98 milijonov dinarjev. Predlog temelji zlasti na podatkih o gibanju števila šolo-obveznih otrok. Teh je bilo 148 leta 1981 in 124 leta 1984. Podatki o pričakovanem družbeno ekonomskem razvoju ne vsebujejo elementov skokovitega razvoja.

3. Izgradnja telovadnice pri osnovni šoli na Rakeku z opremo in večnamenskim prostorom v predračunski vrednosti 117 milijonov dinarjev. Ta odločitev je predlagana, ker sprejeti program tudi tam še ni bil v celoti uresničen; adaptacija ne pomeni ustrezne rešitve, ker sedanja zgradba v ničemer ne ustreza predpisanim normativom in ker bi adaptacija znašala kar 75 odstotkov stroškov nove telovadnice. Razen tega bi bil pouk kar na treh krajih.

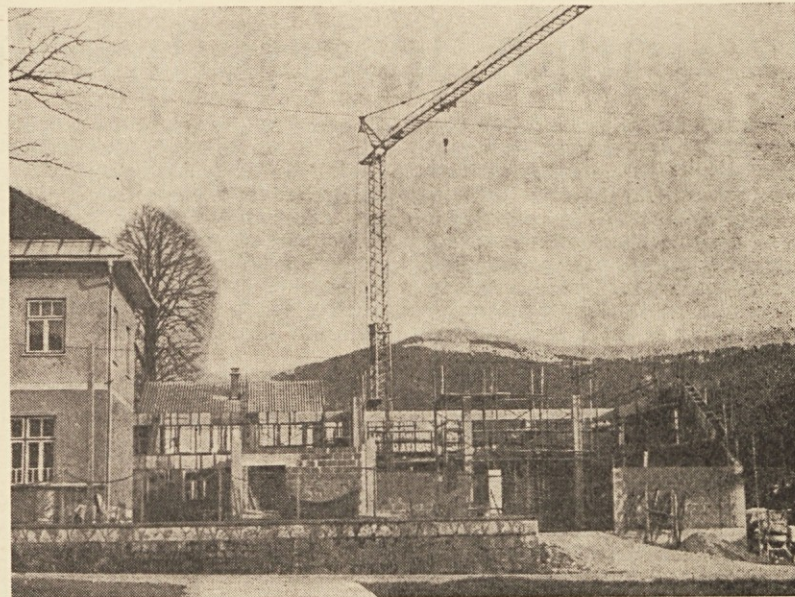
Takšen je predlog ožjega programa, ki torej skupno znaša 404 milijone dinarjev. Izračun temelji na cenah iz februarja 1985, povečanih za pričakovano inflacijo do junija 1985, in ob dejstvu, da je treba do prijave investicije zagotoviti 55 odstotkov sredstev.

Viri za pokritje predlagane najnujnejše inštitucije bi bili:

- 2 % od neto osebnih dohodkov,
- 2 % od pokojnin,
- 2 % od bruto osebnih dohodkov obrtnikov,
- 2 % od katastrskega dohodka,
- 1 % od katastrskega dohodka za zavezance, ki so oproščeni plačevanja davkov,
- sredstva po posebnem samoupravnem sporazumu iz gospodarskih in negospodarskih organizacij oziroma skupnosti ter sredstva, ki se zbirajo za izgradnjo zaklonišč.

Pri tem so predlagane naslednje olajšave oziroma oprostitve obveznosti:

- od osebnih dohodkov delavcev in občanov, ki ne presegajo najnižjega zneska osebnih dohodkov, ki zagotavljajo socialno varnost delavca, določeno z zakonom (zajamčeni osebni dohodki),



Gradnja prizidka pri osnovni šoli v Begunjah

— od pokojnine, ki ne presega najnižje pokojnine za polno pokojninsko dobo in od starostne pokojnine, priznane po zakonu o starostnem zavarovanju kmetov,

— za zavezance, ki imajo višino katastrskega dohodka manjšo od najmanjše višine, določene z odlokom skupščine občine,

— od prejemkov iz socialno varstvenih pomoči, invalidnin, študentskih učenec in študentov ter nagrad, ki jih prejema le-ti na proizvodnem delu,

— od izplačil iz sklada skupne porabe (regresi, jubilejne nagrade in podobno).

Pri predlaganih virih se osnova spreminja, saj je bila po sedanjem referendumu osnova bruto osebni dohodek, sedaj pa je neto osebni dohodek. Pri predlaganih stopnji prispevkov pa je stopnja 2 % od neto osebnih dohodkov enaka prispevni stopnji 1,47 % od bruto osebnih dohodkov.

Z drugimi besedami to pomeni nekaj nad 25 % manjšo obveznost glede na sedanji referendum.

Pri osnovah za prispevek gospodarstva sta upoštevana krite-

rija dohodek v višini 2/3 in bruto osebni dohodki v višini 1/3.

Poleg tega so kot vir navedena še sredstva za zaklonišča, ki se zbirajo za te namene. Pri olajšavah so upoštevana vsa predvidena zakonska določila ter tudi izplačila iz sklada skupne porabe.

Kaj še sledi? Razpravo bo uradno in dokončno zaključila občinska skupščina na skupni seji s skupščinami samoupravnih interesnih skupnosti otroškega varstva in izobraževanja.

Na tej seji, ki bo predvidoma sredi maja, bodo delegati vseh treh skupščin odločali o sprejemu odloka o uvedbi referendum. V odloku morajo biti opredeljeni vsi glavni podatki o programu, virih, dinamiki in nekaterih druge podrobnosti. Če bo odlok o razpisu referendum sprejet, bomo občani oddali svoj glas — torej svojo odločitev o samoprispevku sredi junija.

O razpravi na skupščini in o glasovanju o odloku bomo še poročali.

Komisija za informiranje pri pripravljalnem odboru za samoprispevek

Deset let Jezerske ščuke

Začetki taborništva v Cerknici segajo v poletje 1975. leta. Takrat so taborniki iz Izole povabili nekaj naših mladih zagnancev na svoje taborjenje v Podbelo ob Nadiži. To je bil prvi resnejši stik naše mladine s to lepo »zeleno« organizacijo. Tistih petnajst tabornikov iz Podbele '75 je pomenilo netivo za cerkniški taborniški ogenj, ki od takrat ni več ugasnil.

Prva leta so bila polna vzgojnih dejavnosti: vodniških tečajev, propagandnih taborov in sodelovanja naših prvih tabornikov na raznih področjih in republiških tekmovanjih. V tem zaletu je članstvo hitro naraslo na tristo. Prav tako hitro pa je prvo množično navdušenje usahnilo; približno tretjina neresnih je odpadla, število pravih tabornikov se je ustalilo, članstvo se je izčistilo in danes šteje organizacija okrog dvesto petindvajset tabornic in tabornikov z izkušenim vodstvenim in vodniškim kadrom, ki je sposoben samostojno organizirati tudi najzahtevnejše in množične taborniške podvige, med katere sodi poleg mnogobojnih pohodov, zimovanj, bivačiranja in vodniških tečajev tudi celotna organizacija in izvedba samostojnih počitniških taborjenj.

Ta pomenijo vsako leto vrh taborniške sezone in strnitev celoletnega dela v vodih in četah ter združujejo odgovorno delo vseh starostnih skupin tabornikov, od medvedov in čebelic do najstarejših klubovcev.

Odred Jezerska ščuka se lahko pohvali, da je v desetih letih svo-

jega delovanja nudil varno plateno streho ter nešteto radosti in dragocenih spoznanj ob Nadiži, ob Kolpi, Trebuši in Idrijci, ob Poljanski Sori in ob Jadranu več kot petstotim tabornikom iz cerkniške občine.

Odred danes sestavljajo čete iz Cerknice, Škocjanski raki z Rakeka, Presihajoče jezero iz Grahovega, Bloški smučarji iz Nove vasi ter družina medvedkov in čebelic z Unca.

Prizadevanja za ustanovitev enote tudi v Loški dolini se doslej niso posrečila. Prav bi bilo, da bi taborni ogenj zagorel tudi tam, okrog njega pa bi se zbirali na primer Snežniški jeleni, Obrški ponirki in podobni ljubitelji velike narave.

Vodstvo odreda Jezerska ščuka je sicer ponosno na dosedanje uspehe, na množičnost in kvaliteto taborniških dejavnosti, ki jih je uspelo v tem času razviti, vendar želi svoj jubilej izkoristiti za še kvalitetnejše, zahtevnejše in raznovrstnejše dejavnosti.

Zato se zadnje čase vse bolj povezuje z drugimi organizacijami v občini, predvsem s teritorialno obrambo in z oddelkom za ljudsko obrambo in družbeno samozaščito, pa tudi z Brestom. Naklonjenost te delovne organizacije so v različnih oblikah naši taborniki uživali že doslej, prav ob praznovanju desete obletnice odreda pa dosedanje občasno sodelovanje prerasča v kvalitetnejši, stalnejši odnos, ki ob vstopu v drugo desetletje obeta nov razcvet taborništva v občini.

J. Praprotnik



Cerkniško jezero v letošnji »pomladi«

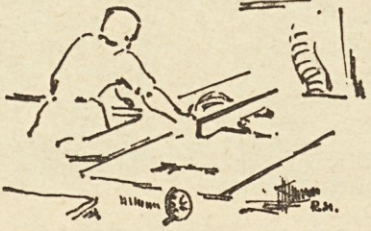
Iz drugih lesarskih kolektivov

STOLARNA Dobrepolje — člana SOZD Slovenijales — je razvila zanimiv nov program **večnamenskih stolov**, ki ga je tudi patentirala. Stojala so namenjena za ozelenitev stanovanj, balkonov in teras ali pa za odlagalne police za knjige, igrače, slike in spominke. Program kvadratnih in trikotnih polic je zasnovan tako, da sestave dograjujemo po višini, širini in globini; postavljamo jih lahko ob steno, v sredo prostora, lahko jih pripenjamo na steno ali obešamo pod strop.

V **LIPI** preizkušajo najsodobnejšo delovno napravo — **robota za zadnje lakiranje izdelkov**. Zanj zdaj pripravljajo posebne programe za vsak posamezni izdelek. Z robotom bodo potem, ko ga bodo vključili v novo lakirnico, zagotovili večjo in stalno kakovost končne površinske obdelave pohištva, hkrati pa občutno izboljšali razmere za delo v lakirnici. Robotizacija delovnega procesa sodi v okvir zahtevnega razvojnega programa delovne organizacije za posodobitev proizvodnje pohištva in s tem povečanje izvoza. Za letos načrtujejo osem milijonov dolarjev konvertibilnega izvoza.

V **MARLESU** se je prejšnje razmerje v proizvodnji kuhinj 25:75 v korist laminatnih programov spremenilo na 60:40 v korist masivnih programov. Tako so zmogljivosti v površinski obdelavi povzročale ozko grlo v proizvodnji. Zato so se namesto štirih brizgalnih kabin odlo-

čili samo za dve, namesto drugih dveh pa so postavili dve liniji. Uredili so tudi odzračevanje nasičenega zraka, s čimer so bistveno izboljšali delovne pogoje, obenem pa so postavili avtomatske proizvodno varnostne naprave. Dela je izvajalo SOP Krško, naložba pa je veljala dobrih 80 milijonov dinarjev.



V **LIP Bled** so že pred časom začeli razmišljati o proizvodnji **troslajnih opaznih plošč** za fasadne odre. Izdelali so že prototipe v različnih inačicah, ki so bili testirani in so pokazali dobre rezultate, zlasti kar zadeva trdnost. Za letos že načrtujejo proizvodnjo 2000 kvadratnih metrov takšnih plošč. Te plošče poleg drugih prednosti tudi najbolj ustrezajo sedanji tehnološki opremljenosti v LIP.

MEBLO si prizadeva, da bi čimbolj razvil prodajo svojega tehnološkega znanja zlasti v dežele v razvoju. Trenutno imajo v obdelavi več ponudb in projektov: projekt tovarne pohištva v Egiptu, projekt rehabilitacije etiopske

lesne industrije, ponudba za izgradnjo tovarne v Zmetnic v Jemnu in na Kitajskem, ponudba za izgradnjo tovarne pohištva v Iraku in Pakistanu.

ELAN je lani izvozil največ **smučij** v **Združene države Amerike** — 23 odstotkov celotne vrednosti prodaje. Na naslednjih mestih so Italija (8,4 odstotka), Češkoslovaška (7,8 odstotka), Japonska (6,3 odstotka) in Zahodna Nemčija (5 odstotka). V njihovih lastnih prodajalnah v domovini pa je bila prodaja največja v Zagrebu, sledijo pa Begunje, Beograd in Titograd.

Tudi **LESNINA** si prizadeva pridobiti ugodni **kredit mednarodne finančne korporacije IFC** za uvoz tuje opreme. Posodobiti namreč želi proizvodnjo za izvoz v svojih proizvodnih temeljnih organizacijah Sopota Radeče in EMMI Slovenska Bistrica. Predračunska vrednost obeh naložb znaša okrog 275.000.000 dinarjev.

V **NOVOLESU** je bilo lani **prijavljenih 28 inovacij**, štiri več kot leto poprej. Gospodarska korist 18 doslej ocenjenih inovacij znaša 5.434.000 dinarjev, izplačano nadomestilo zanje pa 264.484 dinarjev. Z doseženim niso zadovoljni in so pričeli z vrsto organiziranih akcij, da bi inventivno dejavnost pospešili.

V **STOLU** so organizirali **samostojno službo za kontrolo kakovosti izdelkov**. Poglavitna področ-

ja njenega dela so: vhodna kontrola materialov in polizdelkov, medfazna kontrola v celotnem proizvodnem procesu, končna kontrola izdelkov, spremljanje reklamacij z domačega in tujega trga ter kontrola komercialnih vzorcev in razstavnih izdelkov.

SAVINJA je že korak bliže k popolnejši **izrabni lesnih odpadkov**

za pridobivanje toplotne energije. Od lanskega decembra poskusno obratuje toplotna postaja, zgradila pa so tudi že priključek na daljinski toplovod. Vgradili bodo tudi večji kotel, s čimer naj bi kotlarna povečala moč na 21 megavato. S temi prizadevanji naj bi nadomestili drag uvožen mazut in zemeljski plin.

Otroški ekslibris

NADALJEVANJE AKCIJE IZ CERKNICE

Marsikdo se gotovo še spominja, kako so bile leta 1974 oči slovenskih šol uprte v Cerknico, kjer je bila prva razstava otroških ekslibrisov. **Pokrovitelj je bil Brest**. Takrat je presenetilo veliko zanimanje za ekslibris med slovenskimi otroci.

Tista razstava je bila leta 1974 pokazana tudi ob mednarodnem ekslibris kongresu, ki je bil na Bledu. Vodilni ekslibristi sveta so takrat priznali, da česa podobnega od otrok ne bi nikoli pričakovali.

Nad vsem tem opogumljeni so slovenski ekslibristi pripravili še več takšnih akcij: najprej po vsej Jugoslaviji in potem še mednarodno. Končno so pripravili razstavo iz vseh prejšnjih.

Letos je bila nova akcija med slovenskimi šolami in ob koncu aprila so odprli razstavo 200 najboljših otroških ekslibrisov. Ob otvoritvi na osnovni šoli Komenda Moste so se spomnili prve takšne razstave in omenili tovarno Brest kot enega izmed tistih

členov pri teh akcijah, ki so bistveno vplivali na kasnejši potek.

Brez dvoma je podpiranje ekslibrisa med našimi otroci izredno koristno in plemenito delo. Najmlajši se seznanjajo s praktično obliko male grafike, obenem pa jim ekslibristi vzgajajo ljubezen do knjige, saj jih lepijo vanje veliki ljubitelji knjig. Letošnja akcija je zahtevala ekslibrise za šolske knjižnice. S tem upajo organizatorji, da bo marsikatera knjižnica resnično uporabljala ekslibris v knjigah in s tem izražala lastništvo knjig.



Škoda je le, da s cerkniškega področja za ekslibris ni več zanimanja, čeprav so na začetku teh akcij notranjski otroci pokazali veliko uspešnih izdelkov.

R. Pavlovec

Roman Gorjan

Rudolf Maister general in pesnik

(Nadaljevanje in konec)

MAISTER — PESNIK

Rudolf Maister — s pesniškim imenom **Vojanov** — je izdal dve zbirki: prvo leta 1904 z naslovom **Poezije**, četrto desetletja kasneje pa drugo **Kitica mojih**.

Po oceni literarnega zgodovinarja prof. Stanka Janeža (domačina z Rakeka) v 10. številki Obzorjnika iz leta 1983 je Maister »opeval slovensko narodno bolečino in v stilih izpovedoval včasih resno, včasih pa šaljivo in duhovito kettejevsko zasukanje misli o življenju in ljubezni v Poezijah, zrelo realistično-impresionistično miselno in čustveno prekajene pesmi pa vsebuje druga zbirka — med njimi so tožeče ali slavilno ubrane pesmi z vojno, rodoljubno ali krajinsko tematiko».

Zanimivo je bilo prijateljstvo med Župančičem in Maistrom. Spoznala sta se zlasti med prvo svetovno vojno, ko sta sodelovala pri isti reviji (Ljubljanski zvon) — prvi kot urednik, Maister pa kot sodelavec.

Kmalu po končani prvi svetovni vojni in po znanih dogodkih v Mariboru je nastalo posvetilo Otona Župančiča Rudolfu Maistru:

NA, MOJSTER

Na, Mojster, ki od misli ti in sanj bilo je dano priti do dejanj... Kaj hočem jaz, ki v tega časa zmede metati morem prazne le besede!

Pesnik je verzom dodal: »V prijazen spomin dragemu generalu Maistru. V Ljubljani, dne 14. III. 1920.« Posvetilo je vpisal v izvod zbirke **V zarje Vidove**, ki ga je podaril Maistru.

Leta 1926 je Maribor, kjer je upokojeni Maister živel pozimi, obiska-



GENERAL MAISTER NA UNCU

Njegova teta — materina sestra **Matilda Tomšič** se je poročila s tedanjim posestnikom in c. kr. poštajem, sicer pa z znanim naprednjakom **Lovrom Sebenikarjem**. Le-ta je bil lastnik nekdanje graščinske stavbe na Uncu, ki so ji rekli »pod kolono«. Matildi in Lovru se je rodil le en otrok, sinček **Adolf**, ki pa je tragično umrl, ko mu je bilo komaj sedem let. Tako sta ostala **Sebenikarja brez naslednikov**.

Mladega Maistra in njegovo družino je teta imela zelo rada, zato je v oporoki 14. 8. 1923 napisala, da po njeni smrti pripada njeno premoženje Maistrovima sinovoma ing. **Mrvoju** in ing. **Borutu**. V tej hiši (danes **Unec 21** in last podjetja **Kovind**) je **Rudolf Maister** kot navdušen ljubitelj zlasti starih knjig zbral čudovito knjižnico z mnogimi zelo starimi primerki.

Nekaj let po upokojitvi je zbolel. Na njem so se začele kazati posledice prestatih telesnih in duševnih naporov zadnjih let. Zelo ga je potrla smrt matere, ki jo je izredno spoštoval in ljubil. Umrla je v visoki starosti 88 let na Uncu, kjer je tudi pokopana.

Po upokojitvi je Maister namerala napisati spomine na prekratne dni. K sebi je vabil nekdanje soborce k sodelovanju. Med drugimi se je veliko pogovarjal s pisateljem **Ivanom Maticičem**, ki je o Maistru v tem času napisal naslednje:

»Mnogo let je prihajal general Maister na poletni odih k svoji teti, gospe **Sebenikarjevi**, ki mu je pozneje zapustila svoje posestvice in lepo hišo. V Ivanjem selu pri Uncu pa je moj rodni kraj, zato sem generala na Uncu večkrat obiskal. Z veseljem me je sprejel. Prinesel sem mu nekaj do tedaj izišlih svojih knjig in videl, da so mu že dobro znane, zlasti zato, ker so vojne in borbene vsebine: **Krvave poljane** (prva svetovna vojna ob Soči), **V robstvu** (na Soči), **Na mrtvi straži** (Vojna krajina), **Moč zemlje** (epopeja koroški zemlji)... Generalov poletni kvartir je bil na Uncu, zimski pa v Mariboru.«

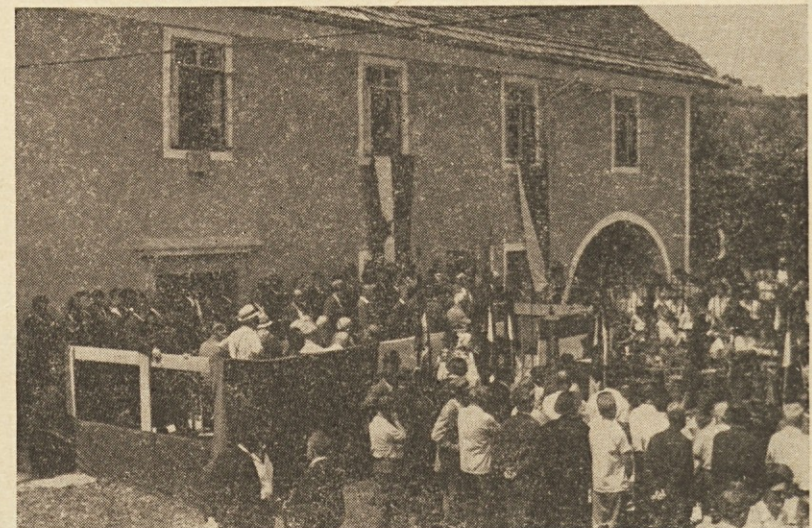
POSLEDNJE SLOVO NOTRANJCEV OD GENERALA MAISTRA

V juliju 1934 so se **Maistrovi borci** zbrali v Mariboru na svojem rednem zboru. Na zboru je dejal veselo

razvnet pisatelju **Maticiču**: »Velja, na svete Ane dan se gotovo snide mo na Uncu.« A prav na ta dan je umrl.

27. julija 1934. leta so se pri nekdanjem gasilskem domu na Uncu poslavljali od generala **Maistra Notranjci** in njegovi borci. V imenu bojnikov za severno slovensko mejo 1918/1919 se je od generala poslovil najprej pisatelj-domačin **Ivan Maticič** z naslednjimi besedami:

»Letos spomladi k prazniku **Prebujenja** je obhajal naš **Rudolf Maister** jubilej svojega šestdesetletnega življenja, danes k prazniku **Žetve** se poslavlja s te svoje zemlje, kateri je koval mejnike. Ob njegovem



Na Uncu so 1969. leta odkrili spominsko ploščo generalu Maistru

jubileju smo mu zagotavljali: Ti ne boš umrl, ne, ne, ti ne umrješ, ne moreš umreti svojem u narodu, v katerem si tako globoko zasidran! **Nenadoma**, sredi dneva, mu je zastal utrip srca, kakor da je zasnival.

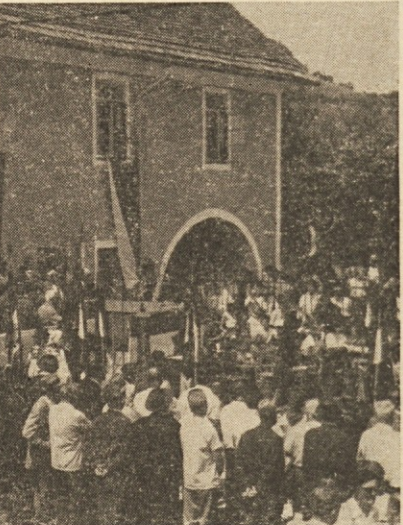
In to notranjsko zatišje je vztrepetalo, kriknilo — in vsa slovenska zemlja je prisluhnila, v neizrečeni boli je sklenilo ljudstvo glave. **Umrl je junak, ljubljenec naroda**, izdihnil je ljudski general. **Slišimo, kako jokajo matere, žene, vidimo jake može**, ki stoje prepadeni in v nemem molku tugujejo za njim, ki jim je bil ponos in varnost.

Vidimo ljudske množice, ki ga klopajo s solzami, vidimo kmetske žuljave roke, ki dvigajo njegovo krsto na rame, vidimo jih, ki neso svoj ponos na poslednjo pot, neso granicarja orjaka.

Videli smo blisniti meč, vidimo zlomljenega sredi zamaha. **Bratje**, v sedlo, vajeti v dlan, **Drava nas zove, Jadran rjove**, **vranci naj skrešejo trde podkove!** **Bratje, naprej!**

General Maister odhaja... Večen spomin na narodnega generala in zapovednika! **Večna zahvala junaku osvoboditelju.**

V imenu **Notranjcev** se je poslovil od **Maistra** še nekdanji cerkniški zdravnik **dr. Stanko Pušenjak**, v slo-



vo pred odhodom na zadnjo pot v Maribor pa mu je zaigrala cerkniška godba na pihala.

Pisni viri:
Jože Hudales: Orel z razprtimi krili — **ZO Maribor**
Jože Hudales: General Maister — **ZO Maribor**
Lojze Ude: Boj za severno slovensko mejo — **ZO Maribor**
Rudolf Maister: Kitica mojih
Spominski zbornik ob 60-letnici bojev za severno slovensko mejo
Ze v tekstu omenjeni viri
Podatki iz katastra na Rakeku in s pokopališča na Uncu
Ustni viri: Razgovori pisca tega sestavka z ing. **Mrvojem Maistrom**, z **Lojzatom Udetom**, z njegovimi borci, s pisateljem **Maticičem**



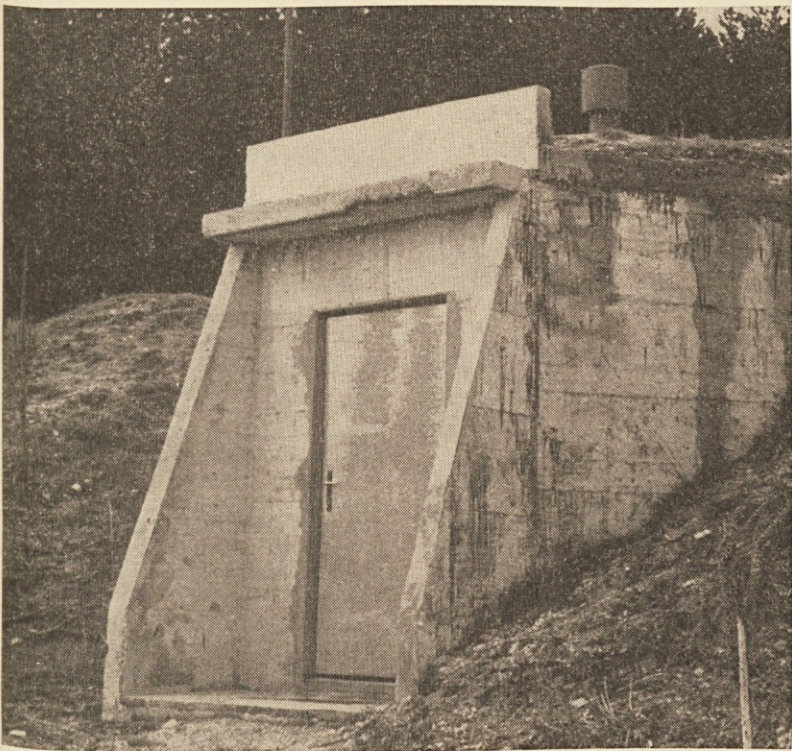
NAŠE MALO MESTO

Ko se popotnik, ki je namenjen na Slivnico, vzpenja po poti mimo Bresta, ga takoj za tovarniško ograjo pozdravi na kupe razmetanih skal, ki so ostale še od gradnje vodovodne napeljave iz osrednjega vodnega zbiralca.

Še malo naprej je že poleg »olimpijskega« bazena, ki tega svojega imena pravzaprav še nikoli ni dobil, je bil pa nekako namenjen tudi za rekreacijo. Sedaj služi svojemu namenu kot nekakšna rezerva vode v primeru nebodigatreba »rdečega petelina«.

Še bolj klavarno podoba pa daje njegov sosed, pred nedavnim zgrajeni osrednji zbiralec vode za prebivalce našega malega mesta.

Objekt je torej zgrajen in služi svojemu namenu. Baje pa se je zataknilo pri investitorjih zaradi vse bolj siromašnega dinarja. Ta nesrečni dinar je torej kriv, da okolica ni urejena tako, kot bi ta objekt pač morala biti. Ni celo ograje, ki je nujno potrebna, da bi vsaj v duhu zakona preprečila dostop nepoklicanim. Spomnimo se samo teroristov iz leta 1972, ko so med ostalimi imeli v načrtu zastrupiti vodovodna omrežja v naših večjih mestih. Po zaslugi naših varnostnih organov jim to le ni uspelo.



Pravili so in pravimo še danes, da je boljša preventiva kot draga kurativa. To velja tudi za omenjeni objekt, za katerega varnost bi se dalo kaj storiti.

Na primer: zbiralnik fekalij in drugih, v današnji industrijski dejavnosti nujnih odpadkov, v Dolenji vasi, je tako ograjen kot da so v njem vskladiščene najbolj dragocene dobrine. Odgovorni, ki ste brez denarnih sredstev za postavitev ograje pri zbiralniku in za ureditev njegove okolice, dajte povelje, naj se ona ograja odstrani in postavi tam, kjer je res potrebna. Mladina pa bo gotovo z delovno akcijo priskočila na pomoč pri ureditvi okolice, saj sicer udarniško dela v krajih, ki imajo morda še manj potreb kot naše malo mesto in njegova bližnja okolica.

Smisel taborništva

Taborništvo ima danes pred sabo nekaj zelo oprijemljivih pogojev za to, da se razvije v še bolj množično gibanje. Ti pogoji so predvsem negativnega značaja in prav s svojo negativnostjo naravnost spodbujajo k dejavnostim, kakršne goje taborniki.

Oglejmo si nekatere:

— civilizacijsko odtujevanje človeka od narave in od sočloveka;

— površinsko, globinsko in »višinsko« onesnaževanje človekovega življenjskega prostora;

— stalno prisoten strah pred novo vojno katastrofo...

Ni treba več naštevati. Že iz povedanega kar kriči motivacija po drugačnem življenju, po prijateljskih, domačih odnosih med ljudmi, med pravimi tovariši, v skromnih, toda naravnih razmerah, v neizumetničenem in nezastrujenem okolju.

Vsak dan hujša in vsestranska ogroženost narave spodbuja k ukrepom za obvarovanje življenjskih elementov človekovega bivanja, stalno prisotna zavest možne nove katastrofe, naravne ali umetno izzvane, pa navaja k razmišljanju o življenju v trdih razmerah, pod platneno streho ali

pod streho iz vej in lubja, ob drobnem partizanskem ognju, brez elektrike in brez bencina. Toda z zdravom pametjo in morda s karto in kompasom, ki ju znano uporabljati...

To so le najbolj grobi motivi, ki današnjega mladega človeka brez posebne propagande in tudi brez odvečnega sestankarskega aktivizma vabijo v taborniške vrste.

Na srečo se v tej organizaciji tudi še niso uspeli razrasti ne birokracija, ne vzvišeni dušebrižniški, tutorski odnosi. Taborniki se vzgajajo sami: v družini, v vodu, v četi, v odredu. Mlajši starejši spoštujejo in jim sledijo, če vidijo v njih več znanja, lepši odnos, zrelejšo izkušnjo, trdnejšo moralno. Tu vlada načelo zdrave avtoritete, medsebojnega spoštovanja, skupnega dela in tovariške pomoči.

Kako lep utegne biti večer ob ognju sredi gozda, če je odred preživel v takšnem vzdušju dolg in naporen dan. Kako blizu nam je takrat domovina! Brez bobnečih parol — samo ob utišani, na gozdno jakost naravnani pesmi. Dviga plamen se iz ognja...

J. Praprotnik

Preteklost naj živi z nami

O DELOVANJU MUZEJA V LOŠKI DOLINI

Muzej ljudske revolucije Notranjske v Ložu je po izkušnjah sodeč med ljudmi premalo znan, saj ga tudi ustrezne ustanove premalo popularizirajo. Sam in osamljen stoji sredi še bolj osamljenega in napol zapuščenega Loža. Deset let so se posamezniki trudili, da bi ga uredili. Pred tem, natančneje od začetka šestdesetih let pa do konca sedemdesetih, je muzej deloval z vso institucionalno in pravno osnovo, vendar na osnovi prostovoljnega dela.

Da je temu tako, pričajo dokumentacija, pa tudi rezultati dela. Lojze Mlakar-Ljubo in Tone Avsec sta si za delovanje muzeja najbolj prizadevala, pa tudi drugi borci so zbrali okoli pet tisoč kosov muzejskega gradiva (fotografij, muzealij, dokumentov in drugega) iz revolucionarnega in naprednega gibanja ter narodnoosvobodilnega boja na Notranjskem. Vodniki v muzeju so bili nekateri borci, dokler so imeli dovolj moči. Sedaj je muzej od maja do novembra zopet odprt in ima strokovno vodstvo.

Razstava oziroma sedaj postavljena zbirka ne ustreza več novim razmeram. Za posodobljeno zbirko pa moramo prenoviti tudi razstavne, delovne, arhivske in druge prostore ter nabaviti ustrezno opremo. Prenova ne bo predraga, pa tudi postopna bo.

Morda porečete, da smo v krizi, da je težko. Res je težko, pa tudi res je, da smo v krizi, toda ravno takrat, ko je najtežje, se je potrebno tudi najpametneje odločati. Ali se lahko odločimo, da z našo kulturo kar pometemo, jo preprosto izbrišemo iz naše resničnosti in naše zavesti? Je to pametno? Ali bi bilo pametno, da Notranjci ne bi ničesar hoteli vedeti o sebi, o svojem delovanju, o svojem značaju v preteklosti,

sedanjosti in prihodnosti ter se predstaviti svetu? Ali menite, da nam brez znanja in védenja (o sebi) gre lahko dobro?

To védenje pa nam muzej lahko nudi. In se povprašamo, ali je vzdrževanje kulture in kulturnih ustanov, ki poleg tega sedaj porabijo prav malo sredstev, res tisto, kar »nese dol« našo občino, ali pa so dejanske težave morda nekje drugje. Ali ni družbeni kapital, ki ga imajo gospodarske delovne organizacije, za to, da se čim hitreje in pametneje obrača, da bi zmožni vzdrževati družbo? Ali niso v pametnem gospodarstvu (njegovega pomena se morajo zavedati tudi in predvsem naši občinski družbenopolitični dejavniki) največje rezerve za reševanje finančnih zadev drugih področij v družbi?

Teh vprašanj ne moremo reševati z neracionalnim »klestenjem« tistih družbenih področij, ki so odvisna od uspešnosti gospodarstva. Z omejevanjem ni mogoče reševati problemov, kajti rezultat omejevanja je samo — omejenost. Tega pa, mislimo, nihče ne želi.

Zato vabimo delavce, občane in delovne ljudi, da se pridružijo prizadevanjem vodilnih delavcev v svojih delovnih organizacijah,

svetu muzeja, borcem, ki so že zdravljaj rekli svojo besedo, ter ljudem, ki delajo v kulturi, da bi obnovili muzej in bi tako mogel služiti svojemu namenu. Če namreč neka kulturna ustanova propada, povzroča družbi večjo izgubo, kot če z »izgubo« posluje. Zanj veljajo prav obratna merila, kot so merila »dohodkovne izgube«.

Ob tej priložnosti pozivam tudi družbenopolitične delavce v naši občini, da se z vso prizadevnostjo pridružijo, kakor so se sami zavezali, v naša in skupna prizadevanja, da bi le-ta rodila prave sadove. Kajti vemo, kako pomembna in veljavna je njihova beseda.



Govorim z vidika kulturno zgodovinske in vzgojno izobraževalne ustanove ter kulture sploh, ki ji v naši občini ni dodeljeno mesto, ki ji gre; nima zadosti veljave, da o njeni družbeni moči sploh ne govorimo. To pa sem povedala zato, ker si prizadevam, da tako ne bi bilo več.

D. Smrdel

Več pozornosti najmlajšim

PREDŠOLSKA VZGOJA OTROK V NAŠI OBČINI

Vzgojno varstvena delovna organizacija Cerknica je bila ustanovljena leta 1981, ko so se vrtci združili. Istega leta smo se preselili v nove prostore. Ima tri vzgojno-varstvene enote, in sicer enoto v Cerknici z dislociranim oddelkom v Grahovem, enoto na Rakeku in enoto v Starem trgu z dislociranim oddelkom v Iga vasi in Novi vasi.

Vzgojno-varstvena delovna organizacija Cerknica je organizacija posebnega družbenega pomena, je organizacija, ki opravlja vzgojo in varstvo predšolskih otrok ter pripravo otrok na šolo kot svojo glavno dejavnost.

Temeljni družbeni smoter vzgoje in varstva predšolskih otrok je oblikovati otrokovo ustvarjalnost in omogočiti razvoj njegove osebnosti v skladu z vrednotami socialistične samoupravne družbe.

Vzgojo in varstvo predšolskih otrok opravljamo po programih vzgojnega dela, ki so namenjeni

vsem otrokom v krajevni skupnosti, ter z vzgojo in varstvom predšolskih otrok, ki jih sprejmemo v dnevno varstvo. Vzgojo otrok izvajamo s ustreznimi dejavnostmi, zlasti z igro, zaposlitvami, delovnimi opravili in drugimi oblikami vzgojnega dela, s katerimi vzgojitelji usmerjajo in spodbujajo otrokovo sposobnost.

Trenutno je v dnevno vzgojo in varstvo vključenih 391 otrok od vseh predšolskih otrok v naši občini, ki jih je 1223. Potrebe po vzgoji in varstvu predšolskih otrok so večje, vendar zaradi pedagoških, zdravstvenih in prostorskih normativov ne moremo sprejeti več otrok v dnevno vzgojo in varstvo na Rakeku in v Starem trgu, kjer sta enoti polno zasedeni. Enota Cerknica ima na voljo še igralnice, ki pa niso opremljene. Od 14 igralnic je nepopolno opremljenih deset, štiri pa sploh niso opremljene.

Potrebe po vzgoji in varstvu predšolskih otrok so stalno prisotne, še bolj za otroke do tretje-

ga leta. Za nabavo opreme nimamo sredstev, saj iz meseca v mesec poslujemo na meji rentabilnosti.

O sprejemu otrok je razpravljala tudi izvršni svet občinske skupščine in sprejel stališče, naj bi sredstva za opremo novega oddelka dojenčkov v Cerknici prispevale samoupravne interesne skupnosti, in sicer iz sredstev, ki naj bi jih združevale po samoupravnem sporazumu za leto 1984 za izdelavo dolgoročnega plana. Do danes smo od 81.000 dinarjev dobili 47.000 dinarjev.

Nov oddelek jasli v Cerknici smo odprli 22. januarja 1985. Delavci naše enote si bomo prizadevali, da bomo v sodelovanju z vsemi pristojnimi organi v občini, uporabniki in starši storili vse, da bomo poskrbeli še za opremo ostalih neopremljenih igralnic.

Delovna organizacija nima zagotovljenih osnovnih pogojev za delo v skladu z minimalnimi standardi in normativi za družbeno vzgojo in varstvo predšolskih otrok. Primanjkuje nam didaktičnih sredstev, drobnega inventarja, osnovnih sredstev in druge opreme. Tudi za nabavo in dopolnitev najnujnejših sredstev za delo potrebujemo finančna sredstva, ki pa jih v tem trenutku ni.

Zato smo bili prisiljeni prositi za dodatno pomoč združeno delo v občini za nabavo najnujnejših sredstev.

Letos se bomo z delovnimi organizacijami dogovorili o možnih oblikah sodelovanja, na primer s pripravo razstav otroških risbic v njihovih prostorih, sodelovanjem pri raznih kulturnih prireditvah in podobnim.

Pri uresničevanju stabilizacijskih ukrepov in načrtovanju dolgoročnih usmeritev morajo potrebe otrok zavzeti prednostno mesto, saj je predšolsko obdobje eno izmed najbolj plodnih, razvojno najbolj intenzivnih obdobji, ko lahko mnoge sposobnosti razvijamo najbolj hitro in intenzivno.

M. Špitalar



Iz cerkniškega otroškega vrtca

