

## LEPA PUŠČA - SCHÖNE ÖDE – BELLA BRULLA

Kraje v obmejnem trikotniku Slovenije, Avstrije in Italije so del nekdanj enotnega geografskega in gospodarskega prostora, ki so ga razdelile meje. Tako Jesenice kot Bistrice v Rožu na Koroškem in Rabelj v Furlaniji je zaznamovala industrija. Ta se je razvila na temeljih naravnih danosti, ki so narekovale predvsem razvoj rudarstva in z njim povezanega železarstva. Vsi trije kraji, ki so z razvojem industrije zrasli in se razvili doživljajo z njenim propadom krizo identitete. Železarstvo na Jesenicah se je ohranilo v bistveno zmanjšanem obsegu kot v drugi polovici 20. Stoletja, tovarno baterij Bistrica v Rožu so zaprli, o nekdanjih železarskih obratih tudi ni več sledu, rudnik Cave del Predil so prav tako pred leti zaprli. Kraji se soočajo s hudimi gospodarskimi problemi in socialnimi stiskami, kar se odraža tudi v zunanjem videzu. Kljub vsem naporom za revitalizacijo ostajajo vsi trije kraji še vedno v senci nekdanje slave, odrinjeni na obrobje dogajanja in pozabljeni. Čeprav je pokrajina privlačna se nekdanj razvit turizem le težka utira pot v post industrijsko stvarnost. Nekdanj živahni stiki so mejejeni na minimalen nivo. Izjema ni niti kultura saj je kulturna izmenjava med kraji prav tako marginalna. Prebivalci, zlasti mladi, odhajajo saj v krajih ne vidijo prihodnosti. S projektom Lepa pušča bi radi odprli oči za lepoto teh krajev, ki so pusti in nezanimivi le na prvi pogled. S kulturnimi dogodki in prireditvami bi radi vsem obiskovalcem in predvsem domačemu prebivalstvu odprli nove vidike, nova polja zaznavanja. Cilj projekta je krepitev regionalne identitete in spoštovanje do »neprivlačnega«.

Pozornost avtorjev projekta je zlasti usmerjena k nekaterim temam kot so:

**VODA**, ki v teh krajih igra odločilno vlogo že tisoč in več let ter daje krajem svojevrsten pečat. Pozornost velja tudi energetskemu objektom, ki so se tu razvili in večinoma danes predstavljajo prvovrstne spomenike tehniške dediščine.

**INDUSTRIJSKE RAZVALINE**, ki pričajo o nekdanj razviti industriji in danes večinoma propadajo. Nekateri od njih so pravi arhitekturni spomeniki svojega časa, spet druge pa so dobile novo funkcijo in danes živijo v drugi vlogi.

**ŽELEZNICA** je povezovala vse tri kraje dobrih 100 let. Jesenice so železnico dobile leta 1870 z izgradnjo Rudolfove železnice Ljubljana - Trbiž. Povezava je bila v šestdesetih letih 20. Stoletja prekinjena od Jesenic do Kranjske Gore.

**MUZEJI** s svojimi staromodnimi a zanimivimi zbirkami pričajo o bogati preteklosti in čakajo, da jih obiskovalci ponovno odkrijejo. Projekti kot je ta in druge »nemuzejske« dejavnosti jim dajejo drugačen pečat in privabljajo obiskovalce, ki odkrijejo nov svet za muzejskimi vrati.

**VSAKDANJA IN STANOVANJSKA KULTURA** je prav tako zaznamovana z industrijo. Poseben pečat so tem mestom dajala delavska stanovanja z značilno arhitekturo. Tudi nekatere nove zgradbe, nastale zlasti v drugi polovici 20. Stoletja so vredne ogleda.

**DVO IN VEČJEZIČNOST** z vsemi pripadajočimi problemi je značilnost tega prostora. Večkrat ju je čutili prej kot breme kakor kulturno obogatitev in prav to je razlog, da je to samostojna tema.

**Projekt Lepa pušča** je sestavljen iz več različnih umetniških dogodkov. Prvi z zgornjim imenom PRIHOD se je zgodil 8. 6. 2002, ko nas je obiskalo več kot 80 obiskovalcev, ki so potovali skozi pokrajino in jo doživljali kot film. Za to so poskrbeli avtorji projekta, ki so s pomočjo posebnih slušalk predvajali glasbo, napisano posebej za to priložnost, ter vodili obiskovalce na njihovi poti od Bistrice v Rožu preko Področce na Jesenice in naprej v Fužine in Trbiž.

Drugi dogodek, ki je posvečen MUZEJem, se bo zgodil 1. 9. 2002 ob 19. uri na Stari Savi. Prizorišča tega muzeja so domovinski muzej v Podkloštru (Avstrija), rudarski muzej v Cave del Predil (Italija) ter muzej na Stari Savi na Jesenicah (Slovenija). S pomočjo umetniških instalacij v muzejskih prostorih bodo obiskovalci dobili nov vpogled v klasično muzejsko zbirko. Mladi avstrijski umetnici Catrin Bolt in Marlene Haring za svoje ustvarjanje uporabita zbirko in simpatično zaprašenemu domovinskemu muzeju v Podkloštru kot okvir za kolektivno urjenje zaznavanja v obliki slikovne uganke. Italijanski umetnik Roberto Paci Dalò s svojo zvočno in svetlobno instalacijo domiselno dopolnjuje zbirko na Stari Savi. Multimedijaska instalacija je izdelana na podlagi tonskih in filmskih zapisov iz muzejskega arhiva in se ukvarja z zgodovino železarstva in rudarstva. Odprtje se bo zgodilo 1. Septembra ob 19. uri na trgu pred Ruardovo graščino na Stari Savi. Shranjenemu zgodovinskemu gradivu ter dokumentom v Rudarskem muzeju v Rablju bodo Uwe Bressnik, Reinhard Blum, Veronika Hauer in Oona Peyrer – Heimstzitt začasno dodali svoje eksponate, ki to šele postajajo.

## KAZALO

|   |   |
|---|---|
| Lepa pušča                              | 1 |
| Program prireditev GSM                  | 1 |
| V Bohinjski Bistrici ponovno železarili | 2 |
| Program za jesenska predavanja MDJ      | 3 |
| Izlet v Metliko                         | 4 |
| Jesenski izlet                          | 4 |

**Program prireditev Gornjesavskega muzeja Jesenice v Kosovi graščini od septembra do decembra 2002**

**četrtek, 5. september 2002:**

ob 18. uri otvoritev razstave slik; razstavlja akademska slikarka JANA VIZJAK iz Ljubljane. Razstava bo odprta do 28. septembra 2002.

**četrtek, 5. september 2002:**

ob 20. uri otvoritev razstave fotografij; spominska razstava fotografij IRENE KUČINE z Jesenic. (1. nadstropje). Razstava bo odprta do 28. septembra 2002.

**četrtek, 3. oktober 2002:**

ob 18. uri retrospektivna razstava slik akademskega slikarja JAKA TORKARJA (1932 – 2002). Razstava bo odprta do 30. novembra 2002.

**Torek, 3. december**

ob 18. uri retrospektivna razstava keramičnih izdelkov Varstveno delavnega centra ŠKRAT z Jesenic. (1. nadstropje). Razstava bo odprta do konca januarja 2003.

**Četrtek, 5. december 2002:**

ob 18. uri otvoritev razstave ETNO-LOŠKA PODOBA PLANINE POD GOLICO. Razstava bo odprta do konca januarja 2003.



Muzej bo tako mesto srečanja in medsebojnega vplivanja preteklosti, sedanjosti in prihodnosti.

#### Potek prireditve:

- 12.30 Odhod iz Celovca izpred Univerze
- 13.15 Odhod avtobusa iz zahodnega koldvora v Beljaku in izpred K&K centra v Šentjanžu v Rožu
- 14.00 Odprtje v Domovinskem muzeju v Podkloštru (Arnoldstein)
- 16.00 Odprtje v Rudarskem muzeju v Rablju (Cave del Predil)
- 19.00 Odprtje v Gornjesavskem muzeju Jesenice na Stari Savi na Jesenicah z glasbeno-vizualnim nastopom Roberta Paci Dala

#### Prijave in informacije:

unikum@uni-klu.ac.at ali  
0043.463.2700-9712 / www.unikum.ac.at  
**Prispevek** (vožnja, osvežitev in vstopnine):  
15 EUR

V Gornjesavskem muzeju Jesenice smo posebej počaščeni, da so avtorji projekta Emil Krištof, Gerhard Pilgram in dr. Helga Rabenstein izbrali prav Jesenice za osrednje mesto dogajanja te prireditve. Vljudno Vas vabimo, da se v čim večjem številu udeležite te prireditve in srečanja z novimi pristopi v umetnosti ter njihovimi akterji.

Pridite, ne bo Vam žal!

Na svidenje na Stari Savi!

*Kokošinek Nataša*

## V BOHINJSKI BISTRICI PONOVO ŽELEZARILI

Na povabilo metalurga Iva Janeza Cundriča sem se udeležila prikaza srednjeveškega taljenja železove rude in pregleda lokacije najstarejše železarne na Ajdovskem gradu.

Po prihodu snemalne ekipe TV SLO in novinarja Jadrana Sterleta, ki pripravlja v septembru oddajo o halštatu – starejši železni dobi, smo se v petek, 22. junija odpravili na raziskovalni pohod na Ajdovski gradec.

Pot smo pričeli v Polakovi dolini, kjer se stekajo poti z južnih bohinjskih gora. Krenili smo desno na jugovzhodno pobočje Ajdovskega gradca. Prišli smo v dolino, ki ločuje Selo, kjer je bila naselbina in vzpetino Ajdovski gradec, ki je bil obdan z obzidjem. Prve najdbe je v prvi polovici 19. stoletja našel in opisoval Morlot (1849), leta 1936 je svoje raziskovalne rezultate objavil arheolog Šmid. O halštatski nekropoli v Bohinju je v Arheološkem vestniku pisal leta 1974 tudi dr. Gabrovec. Vsekakor je imel Ajdovski gradec ob koncu starejše železne dobe, 600 let pred Kristusom, pomembno vlogo v železarstvu. Walter Schmid (po rodu Kranjčan) je odkril 9 objektov, ki bi naj bili hiše, kovačnice in talilnice. Zagotovo je bil Ajdovski gradec naseljen tudi v rimskem času, kar pričajo



*Pripravljena ilovnata peč v Logu pri Bohinjski Bistrici*

številni najdeni novci iz obdobja vladanja od Avgusta do Konstancija II.

To numizmatično najdbo natančneje opisuje že Alfons Mšllner v svoji knjigi Zgodovina železarstva na Kranjskem, Goriškem in v Istri, ki je bila izdana že leta 1909.

Na jugovzhodnem pobočju Ajdovskega gradca so še vidne groblje, ostanki peči. Cundrič jih je v letošnjem februarju evidentiral več kot 80; vse so tu delovale pred več kot 1500 leti. Na kupih se pojavlja peščenjak, ki je bil na to področje prinesen. Primarna kamnina je namreč apnenec, ki ni obstojen pri višjih temperaturah. Malo pod površjem pa se najdejo tudi jame za žlindro z ostanki težke železne žlindre, ki je pravzaprav že jeklo – produkt starega postopka taljenja – reduciranja rude. Peči, ki so jih iskali že arheologi torej niso bile znotraj obzidja utrdb Ajdovskega gradca, kjer se je nahajala kovačnica, ampak na pobočju hriba zunaj obzidja, saj je bil teren za zalaganje peči z rudo veliko lažje dostopen z bohinjske strani.

V nekdanj z obzidjem utrjeno postojanko smo stopili skozi skrivni vhod, z jugovzhodne strani. Še vedno je viden obrambni zid, ki se proti JZ razprostira v dolžini približno 140-ih metrov in proti SV rahlo polkrožno zavije v dolžini 60 do 80 metrov. Širina obrambnega zidu iz apnenca je od 60 do 80 cm.

Pot smo nadaljevali ob vzhodni strani obzidja, kjer smo prišli do ostankov pražilne peči pravokotne oblike v izméri približno 3 x 4 metre. Služila je predpripravi rude. Na dnu s peščenjakom obložene peči je apnenec. Nekoliko dalje, v smeri proti jugu, smo prispeli do zbiralnika vode – vodnjaka. Vodnjak je obdan z apnencem v premeru 1,20 metra, okrogle oblike.

Druga lokacija srednjeveškega železarjenja je bila na Dunaju pri Jereki. Pred tem pa smo se ustavili ob cerkvi na Bitnjah. Cerkev je postavljena na severni strani Ajdovskega gradca in na južni strani vasi. Podružnična cerkev Marijinega vnebovzvetja je obdana z obzidjem, ki so ga menda naredili iz opuščene obzidja Ajdovskega gradca.

Prvotna gotška cerkev je bila barokizirana leta 1673. Oltarji so iz 17. in 18. stoletja, vhodni portal pa je iz znane Kocjančičeve delavnice s Črničva (je najiminitnejši

portal tega časa na Gorenjske. Čebulasto oblikovan cerkveni zvonik in laterna sta iz 17. stoletja, vzporedni sklepni na zunanji strani fasade verjetno iz 15. stoletja, ko gotške cerkev omenjajo pisni viri. Cerkev je največji in najbogatejši »zlat« oltar bohinjskem prostoru iz leta 1673. Tlakovana je s starimi kamnitimi ploščami, v njeni ladji pa je nagrobna plošča družine (bratov) Locatelli letnicami smrti: Georg 1682, Vinzenz 1706 in Aleksander 1722.

Nekoč so vodile z Bitenj v Jereko poti: ena skozi Korita, druga pa preko Babno goro in tretja pod Babno goro. Mi smo se peljali skozi Korita. Tudi na Dunaju so danes še vidni ostanki peči.

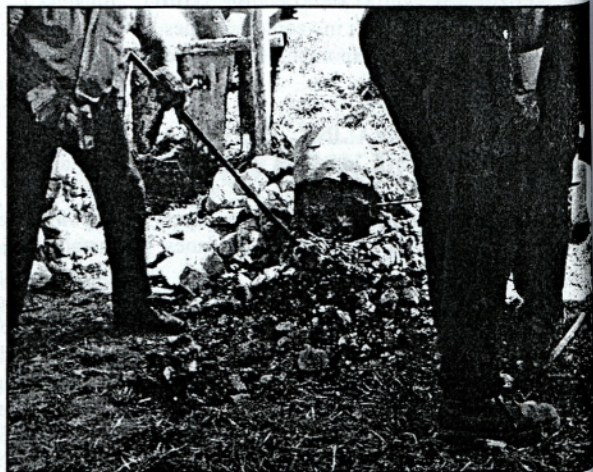
ima pa Dunaj nekaj kar menda Ajdovski gradec ni imel. Ohranilo se je namreč lednišče imeno »Na kovačnici«, vidni pa so še ostanki dveh kovaških ognjišč in kovaška žlindra. Kovačnici so kovali volke nekoliko nižje pa ohranjen nasip žlindre.

Drugi dan, v soboto 23. junija, pa smo številni gledalci bili priča poizkusom taljenja kovanja železa na stari način.

Tokrat že drugo poizkusno taljenja na stari način je v sodelovanju z aktivnimi udeleženci – železarji, pripravil avtor knjige POZABljENO BOHINJSKO ZLATO, Iva Janez Cundrič, univ. dipl. ing. metalurg. Prvi poizkus je Cundrič s sodelavci pripravil na svoji »pilotski« talilni peči že lansko avgusta. Letos se je odločil, da poizkus ponovi na isti peči in hkrati prikaže taljenje železove rude po tehnologiji Ajdovskega gradca ilovnati peči. Tudi tokrat mu je uspelo (morda še uspešneje kot v plavžu) po več urah zakladanja pridobiti najprej žlindro nato pa izvleči volka (staljeni kos surovega železa oziroma jekla). Natančneje je Cundrič skupaj s Klemenom Langusom predsednikom odbora za izdajo knjige vse to predstavil na internetni strani:

www.bohinj.si/zelezarstvo/preizkusi\_taljenja\_in: kovanja\_zeleza-po-starih-nacinih-si.htm  
Avtor knjige bo svoje delo (kaseto, knjigo) predstavil tudi na predavanju Muzejskega društva Jesenice v Kosovi graščini, v četrtek 19. decembra 2002 ob 18. uri.

*Irena Lačen Benedičič  
kustosinja za železarsko zbirko  
Gornjesavski muzej Jesenice*



*Taljenje je končano, volk je »izvlečen«  
Fotografije: Irena Lačen Benedičič*



# PROGRAM MUZEJSKEGA DRUŠTVA JESENICE

od avgusta do decembra do maja 2002

**19. september 2002 ob 18 uri:**

Borut RAZINGER: OPALI

**17. oktober 2002 ob 18 uri:**

Janez KAVČIČ: Rudnik in mesto Idrija

**21. novembra 2002 ob 18 uri:**

dr. Andrej RANT: Keltsko novčarstvo

**19. december 2002 ob 18 uri:**

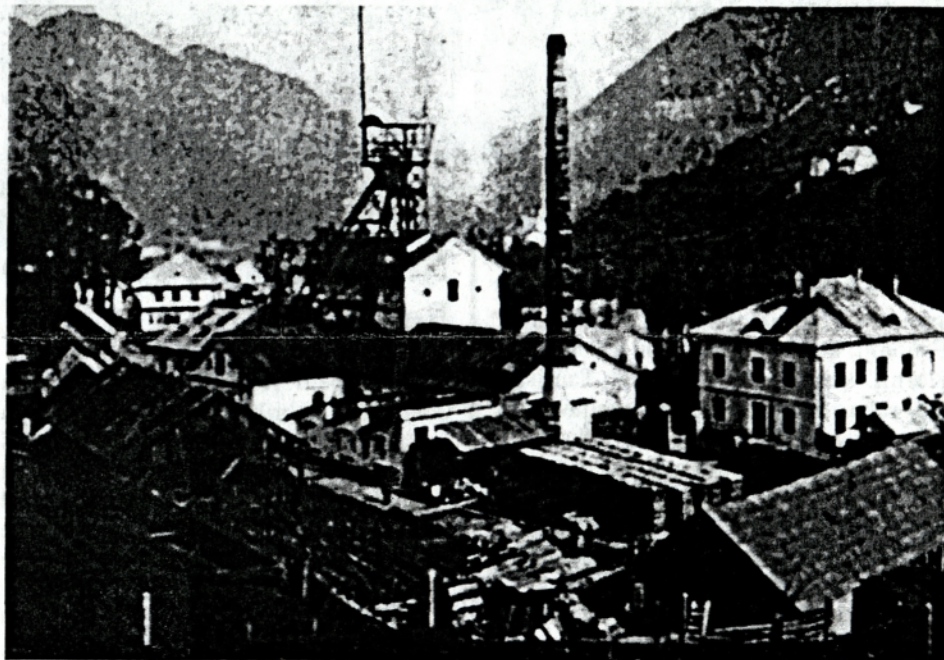
Ivo CUNDRIČ: Poskusi taljenja  
in kovanja volka po starih načinih

Vsi muzejski večeri bodo v  
dvorani Kosove graščine  
(2. nadstropje), Titova 64 na Jesenicah.

Vstop je brezplačen!

opali, ki si jih bomo ogledali na diasih in ki dosežejo lahko ceno celo 20.000 ameriških dolarjev za karat (0,2 grama). Zaradi tega te opale že dolga leta ponarejajo tako, da umetno črno obarvajo cenene bele opale, zato je potrebno biti pri nakupu takih »črnih« opalov, ki so se pojavili že tudi pri nas, zelo previden! V nakit so ponavadi vdelane opalne dublete

Prosimo vse člane MDJ, ki še niso plačali članarine 2.000 SIT, da denar čimprej nakažejo na transakcijski račun 05100-8010096528, vsem ostalim pa se zahvaljujemo, ker so to že storili.



## Program predavanj.

**1.**  
univ. dipl.ing. Borut Razinger:  
**OPALI**

Iz česa je dragoceni opal zgrajen, zakaj preliva mavrične barve? Opal ima nekaj posebnih lastnosti, zaradi katerih postane določitev cene dokaj zahtevna naloga. Največja nahajališča opala so v Avstraliji, kjer jih kopljejo pod zemljo ali na dnevnih kopih. Najdragocenejši so črni

ali triplete, ki so sestavljene iz dveh ali treh plasti, dostikrat pa tudi že sintetični Gilson opali. Ali opali res prinašajo nesrečo in ali z njimi lahko zdravimo različne težave? Po predavanju si bomo ogledali različne vzorce opalov iz predavateljeve zbirke, lahko pa jih s seboj na ogled prinesejo tudi poslušalci.

B.R.

**2.**  
Janez KAVČIČ:  
**RUDNIK IN MESTO IDRİJA**

Živo srebro so v Idriji odkrili leta 1540 in prav zanimiva je zgodba, kako naj bi se to zgodilo.

Tako se je začel tehnološki razvoj rudnika, ki je trajal skoraj pet stoletij. Kako so z dragoceno kovino trgovali, kakšne težave so imeli rudarji z zastupitvami, kakšne so bile socialne razmere rudarjev in njihovih družin, kjer so žene pomagale zaslužiti s kleklanjem, kakšno je bilo društveno in kulturno življenje vse do takrat, ko so rudnik zaradi nerentabilnosti zaprli. Idrija se je razvila iz trga do mesta, leta 1901 so dobili prvo realko na Slovenskem, tam so živeli znameniti Idrijčani kot npr. Scopoli, Hacquet, Gerbec, Mrak. Mesto ima še danes veliko znamenitosti, med katerimi so najbolj znane kamšt, Frančiškov rov, graščina Gewerkenegg, v kateri je muzej z različnimi zbirkami in še marsikaj zanimivega.

B.R.

**3.**  
dr. Andrej RANT:  
**KELTSKO NOVČARSTVO**

V Noriku je bilo že od bronaste dobe naprej precej razvito rudarstvo in



Odkar je strela ubila pastirja, psa in 200 ovac, se kraj – najbolj znan po črnih opalih – imenuje Lightning Ridge.





metalurgija. Tudi srebrni rudniki na Koroškem so precej pripomogli h kovanju srebrnega denarja posebno v Noriku in Panoniji, ki sta bili poseljeni z domačimi Karni, keltskimi Noriki in Tauriski. Uporaba denarja se je uveljavila s trgovino po vodnih poteh z Balkana. V drugi polovici 2 stoletja pred našim štetjem so v Noriku pričeli kovati velike in male srebrnike v utežnem razmerju 1: 20, za vzgled pa so jim služile grške tetradrahme. Z vladanjem rimskega cesarja Oktavijana in zasedbo Panonije ob koncu prvega stoletja našega štetja se je v naših krajih začel uveljavljati rimski denar in s tem nadomestil keltskega.

D.P.

#### 4. Univ. dipl. ing. Janez Cundrič: POSKUS TALJENJA IN KOVANJA VOLKA PO STARIH NAČINIH.

Prvi poskus taljenja domače železove rude – bobovca je metalurg Janez Cundrič opravil že lanskega avgusta, ponovil pa ga je letos junija. Pri tem je uporabil staro tehnologijo pridobivanja železa v ilovnati peči, kot so jo uporabljali na Ajdovskem gradu. Pred tem je temeljito proučil vse tisto, ker je bilo doslej napisanega o tej temi in izkušnje poskušal uporabiti pri svojih poskusih. O tem je napisal knjigo POZABLJENO BOHINJSKO ZLATO, ki jo bo predstavil tudi na predavanju, kjer bo pokazal tudi kaseto, na katero je svoje delo posnel. Vsi, ki vas njegovo delo zanima, si lahko pogledate internetno stran :

w.w.w.bohinj.si/  
zelezarstvo/preizkusi-taljenja-in-  
kovanja-zeleza-po-starih-nacinih-si.html.

B.R.



## Nekaj vtisov z izleta po Beli Krajini.

Izleta v belo Krajino se je 18. maja udeležilo dobrih 30 članov našega društva, ki ga zelo doživeto vodil naš znanec z Jesenic dr. Terseglav Marko, ki sicer živi in dela v Ljubljani. Že med vožnjo po slikoviti dolini zgornje Krke smo imeli dva krajša postanka: v Žužemberku smo se dokončno zbudili, v Dvoru pa smo si že ogledali ostanke nekdanj mogočne železarne, ki je predvsem v 19. stoletju slovela po svojih livarskih izdelkih, dokler je ni leta 1896 povozil čas in nanjo danes spominja le razpadajoče zidovje in obnovljen del talilne peči.

Od Soteske pelje cesta po robu Kočevskega Roga in skozi vasi, ki so jih nekoč naseljevali Kočevjarji. Za prevalom Brezovica pa se že pokaže popolnoma drug svet – Bela Krajina. Najprej smo si pri vasici Rožanec v manjši kraški vrtači, obdani s skalnimi stenami, ogledali mitrej – svetišče rimskega sončnega boga iz 3. stoletja, kjer je v naravni kamen vklesana podoba boga Mitre v boju z bikom. Zaradi vremenskih vplivov je relief še komaj prepoznaven, vendar so k sreči pred 50 leti naredili odlitek, ki je razstavljen v metliškem muzeju. Prijazna vasica Veliki Nerajec se ponaša z odmevnim evropskim priznanjem pri ohranjanju in promociji naravne in kulturne dediščine. Ogledali smo si staro kmečko hišo in obiskali atelje znane izdelovalke »gudal« in vodomčkov, ki so zaščitni znak Krajinskega parka Lahinja. V Adlešičih smo si pri družini Cvitkovič ogledali razstavno zbirko o tkanju domačega platna, vezeninah, pisanicah in pripravah, ki so jih uporabljali pri izdelavi platna: statve, tukača, trlica, vitlen, greben, kolovrat, rašek, preslica, vreteno in drugo. Rosalnice slovijo po Treh farah, ki sodijo med pomembne spomenike sakralne

arhitekture. Skupino treh cerkva so sredi 12. stoletja postavili tempirji, podedovali pa jih je nemški križniški red. Sedanja stavbe so iz 14. in 15. stoletja in so nekaj časa dajale zavetje frančiškanom, ki so pred Turki bežali iz Bosne. V notranjosti cerkva prevladuje poznobaročna oprema z rokokojsko ornamentiko.

»Delovni« del izleta smo sklenili v Metliki z ogledom Belokranjskega muzeja, kjer je zbrano arheološko, etnografsko in kulturno-zgodovinsko gradivo regije in Gasilskega muzeja, ki so ga ob stoletnici gasilstva na Slovenskem (Metličani so prvi pri nas ustanovili požarno brambo) odprli leta 1969. Ker je bila ravno tiste dni v Metliki prireditve, imenovana VINSKA VIGRED, smo se med proizvajalci domače obrti, mimo stojnic s tipično hrano in pijačo, pa tudi ceneno kramo, vsak po svojem okusu sprehodili po prireditvenem prostoru na treh mestnih trgih. Med povratkom smo zavili še v pravo belokranjsko gostilno »Na hrastu«, kjer se skoraj nihče ni mogel odreči vabljivemu jagenjčku ali odojku na žaru in kozarčku žlahtne metliške črmine.

Zdravko Kovačič

## JESENSKI IZLET MUZEJSKEGA DRUŠTVA

V soboto, 12. oktobra 2002 MDJ organizira izlet v bližnje kraško zaledje Trsta. Mejo bomo prestopili v Fernetičih in opravili krožno pot skozi Ricmanje, Škedenj, Tržaški pristan, mala pristanišča slovenskih ribičev do Devina in zatem po robu Tržaškega Krasa mimo Šempolaja, Zgonika in Repentabora do istega mejnega prehoda. Med drugim so bomo ogledali nekaj izključno slovenski muzejev in zbirke, obiskali staro kraško hišo in na koncu v eni od domačih gostiln okusili še dobrote kraške kuhinje. Izlet bo tudi tokrat organiziral in vodil naš znanec gospod dr. Marko Terseglav. Prijave najkasneje do 4. oktobra sporočite na telefon 5841341.

Zdravko Kovačič

## MUZEJSKI ČASOPIS

Ustanovitelj: Muzejsko društvo Jesenice  
Izdaja MDJ in Gornjesavski muzej Jesenice  
Gradivo za izdajo pripravlja Razinger Borut,  
Hrušica 175, tel.: 585 11 10,  
pelom strani Rok MAREŠ  
Naslov: Muzejsko društvo Jesenice,  
Prešernova 45, 4270 Jesenice, p.p. 138,  
Ž.r.: GB 51530-678-50064.  
Naklada 250 izvodov.  
Cena: za člane MDJ brezplačno