

DHK - Geografija

III

B 21

GEOGR. OBZORNİK

/1966 2

91



49094900537, 1

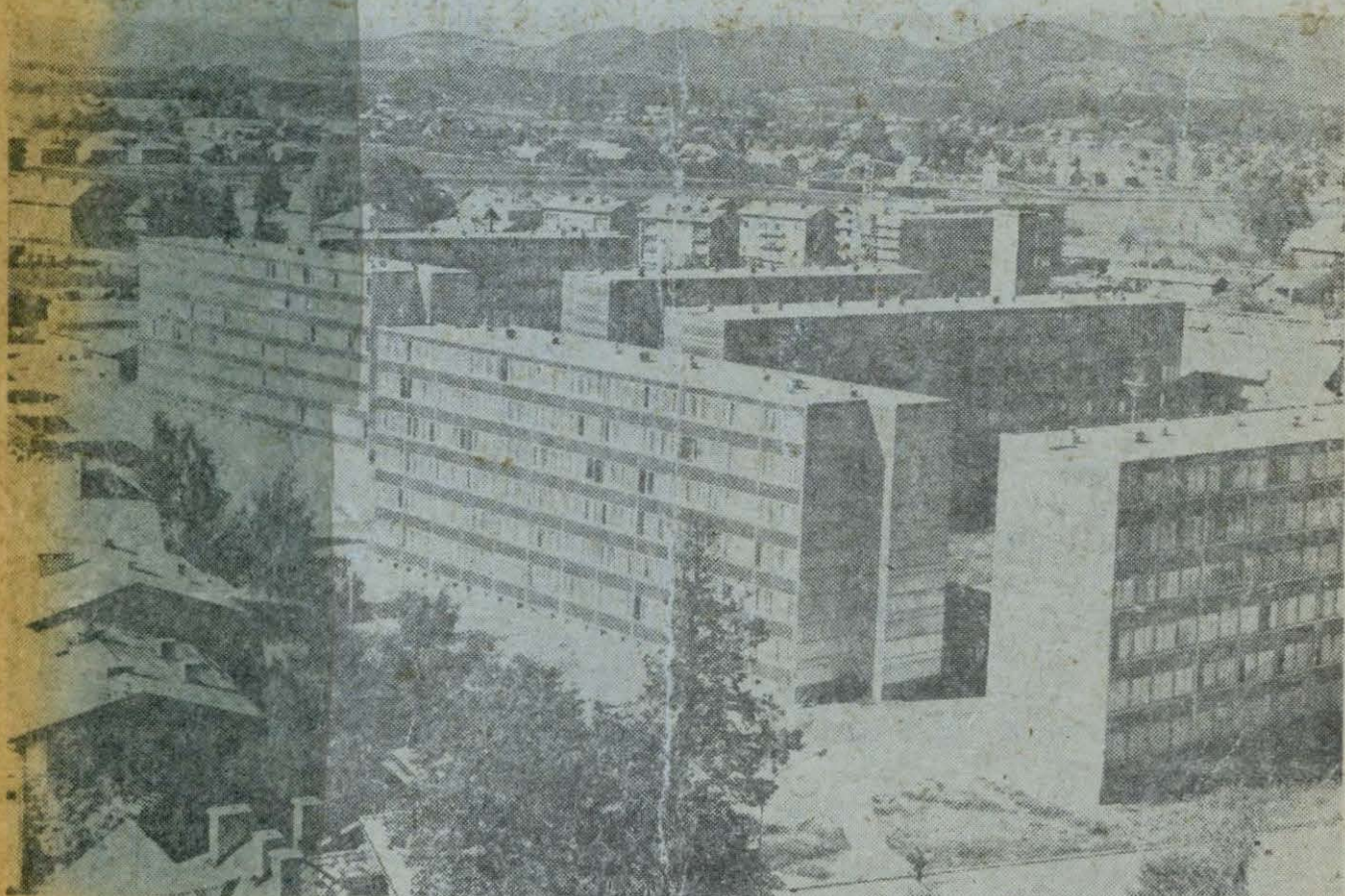
UNIVERZA V LJUBLJANI - FF

COBISS *

LJUBLJANSKI OBZORNİK

*Leto XIII.
Številka 1*

*Ljubljana
1966*





VSEBINA

CLANKI:

✓ V. Kokole, Slovenske pokrajine in turizem
(IV. Panonsko obrobje) 1

✓ S. Ilešič, O pojmu „Srednje Evrope“ 4

✓ S. Razpotnik-Obradovič, Litija —
Regionalno geografski oris 7

✓ M. Pak, Zgornje Dravsko polje —
Sodobni družbenogeografski procesi (z 1 sliko) . . . 16

DROBNE NOVICE:

M. Natek, Druga svetovna konferenca o prebivalstvu, rast
prebivalstva, razvoj mestnega prebivalstva po svetu
in doma in tako naprej 22

DRUSTVENE VESTI:

Prvi posvet o fizični geografiji 25

D. Radinja, Nekaj misli s posveta o prirodni geografiji . 25

M. Lojk, Razstava —
Povojna preobrazba slovenske pokrajine 29

M. Zgonik, Mariborski aktiv GD (Delo in problemi) . . 30

Obvestilo o VII. zborovanju slovenskih geografov . . . 32

Slika na naslovni strani:

Novi stanovanjski del Celja „Na otoku“

GEOGRAFSKI OBZORNIK, časopis za geografsko vzgojo in izobrazbo. Izhaja štirikrat letno. Izdaja Geografsko društvo Slovenije, Odsek za geografski pouk. Uredniški odbor: dr. Ivan Gams, dr. Svetozar Ilešič, Dušan Kompare, dr. Vladimir Kokole, dr. Avguštin Lah, Mara Radinja. Urednik Mara Radinja.

Letna naročnina 600 dinarjev. Posamezna številka za naročnike 150 dinarjev. Naročajte in vplačujte na naslov: „Geografski obzornik“, Ljubljana, Aškerčeva cesta 12. Štev. tek. rač.: 503-603-72.

Za vsebino člankov, so odgovorni avtorji sami.

Tiskala: Tiskarna šolskih delavnic tehniških šol v Ljubljani.

Vladimir Kokole

Slovenske pokrajine in turizem

(IV. PANONSKO OBROBJE)

Turizem se navezuje predvsem na prirodne in kulturne prvine v pokrajini, ki so — vsaj relativno vzeto — nekaj izjemnega, posebnega. Isto moremo reči za cele pokrajinske tipe. Panonsko obrobje v primerjavi z Alpami, pa tudi vsaj nekaterimi sektorji Predalpskega in Dinarsko-kraškega sveta ne nudi tistih ekstremov, ki so običajno privlačni za turiste. Panonski svet ni nikakršno izrecno turistično območje. Toda dovolj je v njem tudi prvina, ki so vsekakor osnova, da se turizem razvija tudi tu. Katere so njegove geografske značilnosti, naj pove najprej kratka in zaokrožena označba. Poglejmo dalje, kaj je v tem mozaiku za turizem zlasti zanimivo.

Obrobje Slovenije vzhodno od Pohorja in Posavskega hribovja, ob Sotli ter v Spodnjem Posavju je s svojimi položnimi griči in širokimi dolinami vmes ter s prostranimi ravninami kot sta Dravsko in Mursko Polje, Dolinsko in Ravensko v Prekmurju ter Krško-brežiška ravnina predvsem naša najbolje izkoriščena agrarna pokrajina. Se so tu gozdovi, toda največ tal zavzemajo ornica in travniki; prisojna pobočja pa marsikje sklenjeno pokrivajo vinogradi, s sadovnjaki vmes. Celo v gričevju so še uravnane lege, ki se jih splača izkrčiti, tem bolj pa v ravnini, kjer je z melioracijami mogoče obseg obdelane površine, celo ornice, še precej povečati. To vzhodno obrobje Slovenije je gosto poseljeno. Celo pri sedanjih še ne visoki agrotehnikih, privatnih kmetijskih gospodarstvih, je dejansko agrarno že preobljudeno. To tem bolj, ker vse do najnovejše dobe ni imelo skoraj nobene industrije. Ni pa brez naravnih bogastev. Poleg rodovitne zemlje je tu nekaj nafte in plina, nekaj skromnih zalog lignita in obilje glin in peska za gradbeni material, zlasti kremenčev pesek v Prekmurju. Končno pa so tu vodne sile Drave, Mure in spodnje Save. Urbanska naselja — doslej drobna središča za agrarno okolico — v takih pogojih seveda niso mogla naglo rasti. Šele sedaj prodira vanje začetna industrializacija: Murska Sobota za Prekmurje in stari Ptuj za Panonsko Podravje sta edini večji mestni aglomeraciji, sicer po fizični strukturi bistveno različni. Obe dobro izražata še nezabrisano nekdanjo delitev vzhodnega dela našega panonskega obrobja med Avstrijo in Ogrsko z razlikami tudi v značaju pokrajine. Boljša povezava med njima in z Mariborom, atrakcijskim

središčem vse vzhodne Slovenije, je v prometu potreba prvega reda. Vprašanje ustreznih povezav je aktualno tudi za Spodnje Posavje.

Ta del nižinske Slovenije je po narodi že del velikega Panonskega nižavja. To še zdaleč ni vsa ravnina, toda višjih hribov ali gora tu sploh ni več, pač pa so tu na široko razprostranjene nizke gorice med dokaj prostranimi ravninami ob velikih rekah, ki prihajajo z Alp. Gorice se dvignejo ponekod še do tristo metrov nad okolišne ravnice, toda skoraj povsod so iz mlajših malo odpornih kamenin, kakor so lapor in peščenjak ali celo droben pesek, gline in prod. Podnebje v tem nizkem delu Slovenije je že rahlo kontinentalno. Moč je samo v pozni jeseni dovolj, obilo je tudi na pomlad in dovolj v zgodnjem poletju, ki je pa dolgo. Zato pokriva vinska trta zlasti prisojne lege in je poleg sadjarstva najbolj značilna za kmetijsko gospodarstvo v goricah. Vinogradom pravijo pogosto kar „gorice“. Manjše, a marsikje precej široke doline imajo vlažno dno, zato so največkrat pod travniki. Toda na napetih robih in bližnjih položnih pobočjih je še dosti ugodnih tal za njive. Tako sta tudi poljedelstvo in živinoreja v goricah dobro razvita. Prebivalstvo je v vsem nižinskem panonskem svetu precej gosteje naseljeno kakor v predalpskem: v večjih vaseh po ravnini in po mnogih na gosto posejanih kmetijah in majhnih zaselkih v goricah, kjer so prave vasi bolj izjema. Glavna poljedelska tla so na velikih ravninah. Povečini so iz proda, le na robih pod okoliškimi vzpetinami so ponekod iz glin.

Prva taka ravnina je Dravsko polje pod Mariborom, eno najboljših kmetijskih področij Slovenije. Proti Pohorju, v Čretih, pa so na glinastih tleh travniki in nekaj opekarn. Pretežno prodnato je tudi Ptujsko polje niže navzdol ob Dravi. Nizka vzhodna pobočja Pohorja so v vinogradih. Te najdemo tudi še na nizkih gričih ob Dravinji in ob njenih pritokih, v Dravinjskih goricah. Mlade sipke kamenine sestavljajo valovite hrbte med ploskimi dolinami. V eni teh dolin je industrijsko mesto Slovenska Bistrica na glavni cesti proti Celju, ob gornji Dravinji pa so prav tako industrijske Konjice in Zreče pod Konjiško goro, kjer se začne višje hribovje. Dravinjske gorice se vlečejo še dalje proti vzhodu. Južno od Dravinje pa se svet nekoliko bolj dvigne v Haloze, kjer je

gričevje že znatno višje, doline ožje in strmine večje. Še so tu po prisojnih legah številni vinogradi, toda gozda — z dosti kostanja — je še največ. Ker je njiv le malo, so v kmetijskem pogledu Haloze dokaj revna pokrajina, ki gospodarsko teži k Ptujju. Ptuj je že zelo staro mesto, trgovsko središče za svoje široko kmetijsko zaledje pa je brez večje industrije. Velika tovarna glinice in aluminija je v bližnjem Kidričevem (Strnišču).

Onkraj Drave, vzhodno od Maribora in Ptujja, se kakor veliki valovi širijo Slovenske gorice vse do Mure oziroma ravnine ob njej. Odprt in raven svet je samo v dolinah Pesnice in Ščavnice. V severnozahodnem delu so gorice višje (s kopaštimi vrhovi do 400 in 500 metrov nadmorske višine). Gozda je tam še dosti, sadje, zlasti jabolka pa živina sta glavno bogastvo. Toda večji del goric, posebno Prlekija na jugovzhodu, je glavno slovensko vinogradniško ozemlje. Posebno so znani prostrani vinogradi okrog Kapele in Jeruzalema, kjer so tudi velika vinogradniška socialistična kmetijska posestva. Večjih krajev v samih goricah ni, pač pa so na obrobju. Tako poleg Ptujja (in seveda Maribora) še Ormož, Ljutomer in Radgona. Vsa ta tri mala mesteca imajo živahno trgovino s kmetijskimi pridelki, posebno z vinom. Mursko polje, ravnina med Ljutomerom in Radgono, je vse dobro obdelano. Pri Radencih so važni izviri mineralne vode ali slatine, kakor pravijo domačini.

Ravnina Murskega polja se nadaljuje tudi onstran mogočne Mure v Prekmurju, kjer se pokrajina na široko odpre proti vzhodu. Oba dela te ravnine, Ravensko na severozahodu in Dolinsko na jugovzhodu, sta vsa obdelana in zelo gosto naseljena. Vasi so velike, razvlečene ob blatnih poteh, hiše pa majhne, ponekod še nabijanice iz glinice in protja, ter pokrite s slamo. Ker pa so posestva zelo majhna, kmetijstvo še ne daje vsega, kar bi lahko, četudi bi se bolj moderniziralo. Sredi ravnine je Murska Sobota največji kraj. Ima lahko in živilsko industrijo, nekaj časa pa je bila tudi središče okraja. Severno Prekmurje, Goričko, je spet nizko položno gričevje, toda prav tako ali ponekod še bolj gosto naseljeno in čisto kmetijsko ozemlje, čeprav zemlja ni kaj prida rodovitna. Precej je še borovih gozdov, vinogradi pa so malo kje. Pač pa je dobro pokrita z vinogradi skupina goric na jugu Prekmurja pri mestecu Lendava. Blizu Lendave so tudi nahajališča nafte.

Privlačnost pokrajinskega ambienta panonskega obrobja ni v njegovih naravnih značilnostih. Gorá tu ni, in vzpetine, ki so ponekod le precej višje od ravnin, se vlečejo druga za drugo kot valovi in se v višinskih kotah le malo razlikujejo. Nikjer ne sestavljajo teh gričev kamenine, ki bi z lego plasti ali različno kameninsko sestavo povzročile vsaj lokalno bolj smeje in bolj slikovite oblike dolin in pobočij. Vsi vrhovi so lepo zaobljeni, komaj kje so bolj strme a ne velike grape ali „grabe“, toda brez bistrih voda. Še

manj bistre so seveda velike reke kot Drava in Mura in Sava pod Krškim. Prva prihaja z visokih Alp in je dokaj deroča in celo poleti precej hladna, drugi dve reki pa prihajata iz industrijsko-rudarskih področij ter sta vedno umazani. Skratka, za kopanje nič kaj vabljivi. Tudi za ribolov niso te reke kaj prida. Toda v logih, v poplavnih ravninah med slepimi okljuki in rokavi se marsikje rade zadržujejo vodne in druge ptice. Vode, ki za turizem v panonskem obrobju res kaj pomenijo, so predvsem toplice in slatine. Vsekakor so nekateri večji pritoki tu in tam tudi primerni za kopanje, saj so vsaj topli in mirni, če že niso bistri.

Panonsko obrobje izven ravnin je vse razgibano z goricami; toda pomislimo, da bi jih — kot tudi ravnine — pokrival zgolj gozd, kakor jih je pred poselitvijo pokrajine. Pokrajino panonskega obrobja so šele človeške roke napravile pestro in slikovito. Prodnate ravnine in položne police ter oblata slemena so izkrčili za njive, loge ob nižinskih vodah pa so prepustili travnikom, toda najpomembnejši v mozaiku kultivirane pokrajine so vsekakor vinogradi, ki so prislonjeni na prisojna pobočja in ki so marsikje zrinili celo sadovnjake, ki jih tudi ni malo.

Brez vinogradov panonska pokrajina ne bi bila tisto, kar je: dežela na gosto posejanih kmetij, ki tu posamič, tam v majhnih skupinah napolnjujejo gorice prav povsod, zlasti pa so na gosto nanizane po slemenih gričev, kjer se je pester listnati gozd ohranil največ le na bolj osojnih in nekoliko bolj strmih pobočjih. Gomile, ki nanje naletimo marsikje skrite v gozdičih, pričajo, da je bila pokrajina že zgodaj dobro poseljena. Sledovi zgodovine pa so živo pričujoči tudi povsod okoli: stare cerkvice, katerih zvoniki pogosto tekmujejo s topoli ob njih za dominantnost v pokrajini, stari gradovi, ki so se tu in tam ohranili iz fevdalne dobe in ki se prav tako kot cerkve s svojim baročnim ali barokiziranim stilom kar najbolj vključujejo v stil pokrajine. Enako pa so zrcalo preteklosti številna mesteca in še številnejši trgi ali pa zgolj stare farne vasi, ki pričajo, da jih je gosto naseljena pokrajina dejansko zelo potrebovala. Dandanes marsikateri trg komaj životari, ker so večji urbanski centri prevzeli precej njihove prejšnje veljave. Kmečkoga prebivalstva pa je tu še slej ko prej mnogo; in kot malokje drugje v Sloveniji se je obdržalo še mnogo starih šeg in navad, ki so folklorna privlačnost panonske Slovenije.

Kurentovanje so v Ptujju tudi spretno vključili v turizem, enako pa bi lahko še lažje vključili mnoge značilne lokalne jedi v gostiščih.

Pokrajina goric ima nekaj točk, ki so turistom najpogostejši cilji izletov. To sta zlasti Jeruzalem in Kapela, ki sta v sektorjih najbolj na gosto posejana z vinogradi. Kakor Borl na robu Haloze sta tudi razgledni točki. Razgledna točka je tudi Ptujška gora, toda pomembna je zlasti zaradi cerkve, ki je biser gotske arhitekture v Sloveniji, enako je Sladka gora v Posotelju zanimiva zaradi

izredno lepe baročne cerkve. Tudi doline imajo nekaj takih točk, turističnih postojank kot so stari gradovi, med katerimi gre prvenstvo bržkone Štatenbergu ob Dravinji.

Gorice — posebno one med Dravo in Muro, ki jih imenujemo Slovenske — so res najbolj pestri in turistično privlačni del panonskega obrobja v Sloveniji. Toda neločljiv del pokrajinske podobe so tudi ravnine. Najbolj tipična je seveda ona ob Muri. Nikjer na Slovenskem ni večje in bolj odprte. Gorice na robu so tu le nizke kulise za dolgimi vrstami njiv in travnikov ob rekah in potokih.

Še bolj kot na Murskem polju doživimo ambient Panonske nižine na Ravenskem in Dolinskem. Vasi so velike, razsežne, kmečki domovi pa so še po večini malo ozke in nizke panonske hiše skupaj z gospodarskimi poslopji, postavljene „v ključ“. Tudi slamnate strehe niso redkost. Skratka, kmečki ambient je še ohranjen z vsemi etnografskimi zanimivostmi ter privlačnimi platmi, pa tudi z vsemi znaki zaostalosti, ki se sicer že kar naglo umika nezadržani modernizaciji. Ne odmirajoče stare in ne prodirajoče nove značilnosti teh vasi v ravnini seveda niso za povprečnega turista najbolj zanimive. Kdo se bo morda še ustavil in ogledal katero od zanimivih cerkva zaradi umetnostnih dragotin, ki so tu in tam, na primer v Turnišču, toda sicer se bodo v ravnini ustavljali v bodoče zlasti lovci in ribiči. Tako fazani kot ščuke bodo ostali za ravninsko in za vodno fauno zanimivi tudi poslej. Plavajoči mlini na Muri bodo nemara tudi še ustavili tega ali onega, sicer pa bodo turisti tu predvsem domačini, Prekmurci, ki jih je toliko šlo od doma, pa se vedno radi vračajo v domače kraje. V Radencih, ob znamenitih izvirih slatine — pa tudi v Petanjcih in morda v bodoče še kje drugje — je turizem slej ko prej razvit v velikem stilu, z vsem, kar spada zraven: hoteli in gostišča, parki in sprehajališči v okolišnih gozdičih. Ne le za Prekmurje, za vso vzhodno Slovenijo in tudi za sosedo onkraj meje na severu so in bodo Radenci gotovo ostali najpomembnejša turistična postojanka v Prekmurju. Za domačine, predvsem pa seveda prebivalce rastočih urbanskih centrov, kot je zlasti Murska Sobota, bo verjetno tudi Goričko pogostejši cilj njihovih izletov. Te gorice so bolj monotone, malokje res vinorodne kot Slovenske, so pa tudi bolj gozdnate, posebno proti meji, kjer so lepi borovi gozdovi in je Srebrni breg že sedaj dobro obiskana točka, enako Dolič in Grad (kjer grad še čaka ustrezne turistične izrabe). Seveda tudi vinogradi nad Lendavo niso lokalno nezanimivi.

Za turiste izletnike iz drugih pokrajin Slovenije, posebno pa gotovo za one iz velikega in bližnjega mesta Maribora, ki se mu odpre panonski svet že na njegovem pragu, so zanimiva končno tudi sama mesta na tem vzhodnem obrobju dežele. Povečini so to že stara urbana naselja, mesteca ali tudi nekateri nekdanji trgi. Ptuj je med njimi ne le največje, ampak brez

dvoma za turiste tudi najbolj zanimivo mesto. Predvsem je ptujski grad osnova za turizem Ptuja. Od tod se odpira lep razgled tako na ravnino kot na gorice, obenem pa hrani eno najlepših in največjih muzejskih zbirk v Sloveniji. Za marsikoga pa so zanimivi tudi ostanki mitreja na Hajdini ali staroslovensko svetišče na grajskem dvorišču. In končno je Ptuj kot mesto samo zanimivo (po zasnovi miniaturna izdaja veliko večjega nemškega Graza onstran meje). Ljutomer proti vzhodu, prav tako dokaj staro mesto, je izredno prijazno podeželsko mestece v prijetni pokrajini. Enako zanimivo mesto podobnega značaja so Brežice na jugu. Precej večja, a kot mesto prav mlado naselje Murska Sobota je povsem drugačna: prava panonska palanka, ki pa se naglo modernizira.

Panonsko obrobje se z mnogimi tipičnimi potezami pokrajinske podobe prav jasno kaže tudi južno od Boča. Dolina Sotle ni manj panonska kot na primer dolina Dravinje. Panonski ambient naznanjajo tako vinogradi kot panonske hiše in gosta naseljenost in stari gradovi na pobočjih hribov, ki se tu že dvigajo više nad valovito gričevnato pokrajino. Te vzpetine opozarjajo, da smo tu res že na robu panonskega obrobja. Sicer pa so griči, ki ob Sotli na Bizeljskem prehajajo v Hrvaško Zagorje, prav tako vinske „gorice“ kot ob severnem vnožju Boča. In ravnina ob Savi na krški ali brežiški strani je po pokrajinskem licu močno podobna Dravskemu polju. „Yrbina“ ob Savi je s hostami ob Dravi in Muri močno podobna slavovskim gozdovom. Z Borla in z Mokric se odpira podoben pogled na koruzna polja in vinograde po gričih v ozadju.

Pokrajina panonskega obrobja Slovenije zaživi v polnem čaru na jesen, ko v toplih in pisanih barvah zažari listje v gozdovih, ko je — vsaj podnevi, ko se v predalpskem svetu dolgo zadržujejo megle — še vedno prav toplo, in ko se oglasijo klopotci in dozoreva grozdje ter ob trgatvi oživijo vinogradi. Tedaj je najlepši čas za turiste — izletnike, da obiščejo ta vzhodni rob Slovenije. Prav privlačna doba je tudi zgodnja pomlad, ko v teh krajih listje običajno prej ozeleni kot v osrednji Sloveniji, saj panonsko obrobje nima le toplejšega podnebja ampak tudi daljšo toplo dobo leta in je zlasti bolj sončno in suho. Poleti seveda vročina neugodno vpliva na turizem, kajti gričevje se dviga premalo visoko, da bi omogočilo opaznejšo svežino. Enako so zime, posebno v Prekmurju, ostreje, če že ne bolj snežene, pa gotovo bolj mrzle.

Pokrajina panonskega obrobja je taka, da z goric in ravnin daljnjih razgledov ne omogoča. Pač pa nudijo višje vzpetine predalpskega sveta na vzhodnih odrastkih gora ponekod imeniten pogled na to pokrajino: s Pohorja ali Boča pa tudi z Gorjancev na jugu se odpirajo na panonsko stran odprta obzorja. Vsekakor pa ostane dejstvo, da je pokrajina panonskega obrobja očarljiva bolj od blizu, prej v detajlih kulturno geografske podobe kot v velikih potezih fizično-

geografskega okvira. Zato so tudi kulturno-zgodovinske in etnografsko-folklorne posebnosti in znamenitosti privlačne točke in so kot cilji turizma sorazmerno pomembnejše kot v gorati Sloveniji. Kakor smo mogli razbrati že iz dosedanjih razmotrivanj, ima Panonsko obrobje osnove predvsem za izletniški turizem, združen s fizično rekreacijo, ki ne terja večjega naprezanja, predvsem seveda za izletniški turizem prebivalcev mest v tem področju ali na robu tega „obrobja“. Večja motorizacija in seveda tudi boljše daljinske

ceste v Sloveniji (in severozahodni Hrvatski!) pa bodo gotovo pripeljale na Panonsko obrobje tudi še mnoge turiste iz osrednje Slovenije, ki sedaj bolj redko zaidejo v te kraje.

Panonsko obrobje je za veliki inozemski in letoviščarski turizem resda tudi sicer nekam obrobna pokrajina. Toda ima toliko specifičnih potez, je tako prikupno in toliko vendarle nudi turistu, da je in bo gotovo ostalo področje, ki bo v turizmu uspešno dopolnjevalo druge pokrajine Slovenije.

Svetozar Ilešič

O pojmu „Srednje Evrope“

Te vrstice pišem, ker so me že ponovno učitelji zemljepisa iz srednje šole, pa tudi študentje in dijaki, skoraj z začudenjem spraševali, zakaj je v mojem srednješolskem učbeniku „Gospodarska in politična geografija sveta“ postavljena med deželami Srednje Evrope na prvo mesto Poljska in ne Nemčija, kakor je to navada in kakor to predvideva tudi učni načrt. Kratek odgovor na to vprašanje lahko sicer vsakdo najde že v samem učbeniku in to v uvodnem odstavku poglavja o Srednji Evropi na str. 53: „Zato ima pojem Srednje Evrope svoj pomen samo v tem, da označuje dežele z značilnostmi prirodnih in kulturnih prehodov med Atlantsko, Severno, Sredozemsko in Vzhodno Evropo. Nič kaj ga ne priporoča dejstvo, da ga močno podčrtavajo Nemci, ki mu skušajo pretirati enotne prirodne in kulturne poteze ter prisoditi sebi v njegovem območju vodilno vlogo.“

Morda vendar ni odveč, da ta kratki, že vnaprejšnji odgovor podkrepim z opozorilom na celotni historiat pojma „Srednja Evropa“, kakor nam ga je izčrpno analiziral francoski zgodovinar Jacques Droz (Clermont-Ferrand) v svoji, pred nekaj leti objavljeni študiji o zgodovinskem razvoju ideje „Srednje Evrope“. Droz nam z vso potrebno dokumentacijo dokazuje, da se pojem „Srednja Evropa“ ni mnogo uveljavljal kot jasno opredeljen geografski pojem, pač pa kot političen pojem, še več, celo kot politični koncept ali program. Celo nekatera najnovejša knjige o Evropi (na primer Derruau²) ga — kakor to opozarja Droz — sploh ne uporabljajo ali pa ga uporabljajo samo kot nujen širši okvir za obravnavanje skupine dežel, ne da bi ga sploh opredelile (na primer P. George in J. Tricart³). Naj opozorim, da tudi ameriški geograf G. W. Hoffman v svoji najnovejši knjigi o Evropi⁴ uporablja pojem „Srednja Evropa“ z veliko skeptiko, označujoč ga kot „prožen politično-geografski termin“ (str. 362). Posebno redko je pojem „Srednje Evrope“ uporabljala geografska literatura, tudi nemška, do prve svetovne vojne. Uporabljal in po svoje opredelil ga je pravzaprav le wrocławski (takrat breslauski) geograf Josef Partsch

v svoji knjigi „Mitteleuropa“ (1904). Po njem je Srednja Evropa prostor, kjer se družijo gorovja alpskega gubanja, stara kristalasta gorovja in glacialne ravnine; kjer manjka eden od teh elementov, se Srednja Evropa neha. Partsch pa je skušal najti temu ozemlju tudi po družbeni strani skupni imenovalec. Ta naj bi bil nemška kultura: „Nemško razumejo povsod, od Galaca, Sofije in Sarajeva do Trsta, Zeneve in Anversa... Vsa Srednja Evropa spada, zavedno ali nezavedno, hote ali nehote v sfero nemške civilizacije.“ Precej pozneje je avstrijski geograf H. Hassinger opredelil Srednjo Evropo kot „vmesno področje med razčlenjenimi polotoki Zahodne in enolično maso Vzhodne Evrope, stikališče oceanskih in kontinentalnih vplivov, zvezo med gozdnatim svetom ob Atlantiku in stepami evrazijskega kontinenta, ki je določena, da postane mozaik ljudstev, ki se prepletajo drugo z drugim in ki jih je zaradi svojih federativnih tradicij sposobna voditi samo avstrijska monarhija, Dunaj pa je poklican, da jih pripelje na višjo kulturno stopnjo.“⁵

Ta Hassingerjeva opredelitev je značilna z dveh strani. Po svoji čisto geografski strani nam kakor vse druge podobne geografske opredelitve Srednje Evrope dokazuje, da je zares geografsko mogoče opredeliti Srednjo Evropo skoraj bolj z negativne kot s pozitivne strani; da smo namreč navajeni vanjo združiti tiste evropske dežele, ki jih ne moremo uvrstiti niti k Atlantski, niti k Severni, niti k Vzhodni ali Južni Evropi, ki so torej izrazito prehodne, predvsem v prirodno-geografskem smislu. Ravno zaradi te svoje prehodnosti pa so v sebi tako raznolične, da jih je nemogoče opredeliti kot geografsko individualnost, ki bi jo lahko tudi jasneje omejili. Prav dobro je to čutil tudi že A. Penck, ki je štel za primernejše, da bi namesto izraza „Mitteleuropa“ uporabljali kar izraz „Zwischeneuropa“ („Medevropa“).⁶

Drugi, „avstrijski“ in „dunajski“ strani Hassingerjeve označbe pa se ne smemo čuditi. Saj jo je napisal leta 1917, med prvo svetovno vojno, potem ko je leta 1915 nemški politični delavec, ustanovitelj svoječasnega „Nacionalno-socialnega

zdrujenja" v Nemčiji, Friedrich Naumann v svoji knjigi „Mitteleuropa“⁷ razvil svoj znani politični in gospodarski koncept Srednje Evrope. Naumannova knjiga, ki je bila svoj čas zelo popularna, je mlajšim generacijam skoraj neznana. Zato je dobro, da z Drozom vred malo obudimo spomin nanjo. Bistvo Naumannovega koncepta je na kratko v tem. Vojna, ki jo vodita obe centralni, „srednjeevropski“ sili, Nemčija in Avstro-Ogrska, ter gospodarska blokada, s katero ju dušijo zavezniki, je najboljši porok za dežele „med Vislo in Vogezi, med Galicijo in Bodenskim jezerom“, da se jim kaže združiti v enoto, v konfederacijo držav, ki bi bila hkrati obambna zveza in gospodarsko ozemlje. „Srednja Evropa bo rezultat vojne. Skupaj smo bili zaprti v ekonomski ječi; skupaj smo se borili; skupaj želimo živeti tudi odslej.“ Celó Bismarck je po Naumannovem mišljenju nazadnje spoznal pravilnost take poti in skušal dati svojemu zavezništvu z Avstrijo l. 1879 dokončen značaj. „Upam, da sem dokazal,“ pravi Naumann, „da je bil Bismarck pobudnik Srednje Evrope. Naša naloga je, da dokončamo njegovo delo.“ Kakor že marsikdo pred njim, je videl tudi Naumann v taki srednjeevropski državni tvorbi vstajenje in prerod starega „svetega cesarstva nemške narodnosti“. Samo po sebi umevno se mu zdi, da mora biti njeno vodstvo v nemških rokah, da ima nemški narod pri tem svojo „misijo“. Vendar pa se zaveda težav s srednjeevropskimi narodnostnimi problemi: zato bi bilo treba njihovo novo skupnost voditi s strpnostjo in prožnostjo, nikakor pa ne v pangermanskem smislu. Naumannov koncept „Srednje Evrope“ sega seveda daleč čez meje nemškega jezikovnega ozemlja; saj je sam napisal tudi knjigo o „Srednji Evropi“ in Bolgariji.

J. Droz je v svoji analizi Naumannove knjige sicer pravilno pomčrtal, da Naumann sam ni imel namena zgraditi izrazito nemško-nacionalno koncepcijo „Srednje Evrope“. Nasprotno, res je, da so se njegove koncepcije zelo ostro lotili velikonemški nacionalisti in to ne le v „Rajhu“, temveč tudi v Avstro-Ogrski monarhiji, posebno na Češkem. Res je tudi, da so se ji po drugi strani priključili nekateri takratni vodilni socialisti, predvsem znani K. Renner s svojimi izvajanji v „Arbeiter-Zeitung“ in v reviji „Der Kampf“. Res je tudi, da so se še kasneje za njo ogrevali številni „avstro-marksisti“ in drugi zagovorniki tri-alistične ureditve Avstro-Ogrske monarhije. Saj ideja končno niti ni bila nova; potreba po organizaciji politično in ekonomsko krepke „Srednje Evrope“ kot vmesnega področja med francoskim in ruskim ekspanzionizmom je močno lebdela v zraku vse 19. stoletje; zelo krepko ji je dobral že Metternich. Tudi je točno, da dolgo ni bila pri srcu „malim“ nemškim nacionalistom pruskega kova, vse dokler se v prvi svetovni vojni nista našla v objemu pruski in avstro-ogrski koncept.

Nič manj pa ni res, da se tudi Naumann ni mogel in ni znal odreči ideji o „vodilni“ vlogi Nemcev v srednjeevropski „skupnosti“. Človeka

nehote celo moti neka nostalgija, ki spremlja njegove dobronamerne nasvete za realistično reševanje srednjeevropskih narodnostnih problemov. Samo poslušajmo to nostalgijo: „Kako bi bilo lepo, če bi lahko iz Čehov napravili Nemce! Toda celo če bi bilo to mogoče, bi ne bilo lahko. Primeren trenutek za to je že zamujen in obe strani sta za to že prestari. Nemci že dolgo nimajo več tiste žive sposobnosti za ekspanzijo, tiste moči in mladosti svojih prednikov, srednjeveških kolonistov, Čehi pa niso več tako primerni za kovanje kakor so bila svoj čas slovanska ljudstva...“ Naumann v tej nostalgiji niti ni slutil, da se bosta nemška „moč“ in „mladost“ kaj kmalu pojavili v hudo modernizirani obliki. Ali bi to obžaloval, če bi doživel?

Toda četudi verjamemo v iskrenost Naumannovih konceptov o narodnostnem sožitju v „Srednji Evropi“ pod nemškim vodstvom, ne moremo mimo dejstva, da se njegova koncepcija ni uresničila. Zakaj ne? Morda se komu zdi, da je propadla zato, ker je bila prezgodaj rojena, ker so jo ubili drobni, porajajoči se srednjeevropski nacionalizmi z začetka 20. stoletja. Če je tako, se bo pač uresničila kdaj kasneje, ko si bo morda brez „nujnega“ nemškega vodstva pridobila zaupanje nenemških narodov Srednje Evrope? Zdi se mi, da ji marsikdo pri nas že prezgodaj zaupa, preden imamo jamstvo, da ne bo znova zlorabljena. Ali pa ni morda propadla ravno zato, ker jo je čas prehitel po drugi poti, s tem da si jo je skoraj logično, čeprav morda proti njeni prvotni želji, vpregel v svojo službo nacizem in na njej zgradil koncepcijo „svoje“, ne samo Srednje, temveč vse Evrope?

Tu ni prostora, da bi iz Drozove knjige navažali vso dolgo vrsto citatov, ki nam vzbujajo nezaupanje, ker nam dokazujejo, kako je tudi v tem nacizem spretno izkoristil vso morebitno naivnost in poštenost svojih „srednjeevropskih“ predhodnikov, in s tem pravzaprav po svoje zlorabil vse take „srednjeevropske“ koncepcije. Morda si izberimo iz Drozovega gradiva samo nekaj opozoril kot zdravilo zoper morebitne skušnjave, da bi si kdorkoli med nami podobno kakor svoj čas Naumann, ustvarjal prevelike iluzije o „Srednji Evropi“. Sumljiva je bila že silna popularnost, ki jo je Naumannova teza doživela med bojevitimi zastopniki centralnih sil (Nemčije in Avstro-Ogrske) med prvo svetovno vojno. Zlasti ko je šlo tem silam v letih 1915 in 1916 na bojiščih kar dobro, je „Mitteleuropa“ postalo pravo izhodišče za sanje o „Drangu nach Osten“. Ko se je pozneje (1917) zrušila ruska fronta ter se je odprla pot tudi na vzhod, pri tem pa sprožilo poljsko vprašanje, so kratkovidne sanje razen „Srednje“ zajele tudi „Vzhodno“ Evropo. Celó revija „Sozialistische Monatshefte“ je takrat sanjala o federaciji slovanskih držav v okviru „centralnih sil“, ki naj bi pomagala ustvariti ekonomski in vojaški blok, potreben Nemcem za zmago (Droz, str. 224). Ko pa je ne posebno dolgo po prvi svetovni vojni začela v Nemčiji kliti naci-

stična miselnost, ki ji je krepko krčila pot nova „znanost o prostoru“, imenovana „geopolitika“, je ideja „Srednje Evrope“ živo zazarela v novi luči. Tako je nemški zgodovinar W. Schüssler v svoji knjigi o „nemški enotnosti in o vsenemškem obravnavanju zgodovine“⁸ napisal dobesedno tole: „Po mnenju geografov obsega Srednja Evropa porečja Rena, Labe, Visle, Donave in Dnestra. Toda mi Nemci vemo tole: da je Srednja Evropa v zgodovinskem in geografskem pogledu prostor, kjer žive Nemci bodisi med seboj ali sredi drugih narodov... Srednja Evropa je prostor, kjer se je odigravala in se odigrava usoda nemškega naroda v celoti, je pozornica, kjer se odigrava naša nacionalna drama. Zato je ta Srednja Evropa nemška, je nemška stvarnost... Čehi, Jugoslovani, Madžari, Poljaki in Romuni so povsem nesposobni preoblikovati ta prostor; vsi ti narodi so prišli v medsebojne stike po Nemcih; Nemci so v tem prostoru povsod navzoči.“ Po njegovem mišljenju so celo samo Nemci sposobni v Srednji Evropi preprečiti drugim narodom, da ne zaidejo na pot anarhije in vojne. Isti Schüssler je leta 1941⁹ celo zapisal, da takratno podjarmljenje slovanskih narodov ni rezultat osvajanja, temveč „naravnega izžarevanja nemške moči v Srednji Evropi“. Kaj bi k temu rekel Naumann?

Nič manj jasno ni govoril geograf Albrecht Haushofer, sin starejšega, Karla Haushoferja, očeta slovite „geopolitike“. Že leta 1930 je zapisal: „Srednja Evropa je koncept, ki ga je ustvarila določena politična volja... Za svoje izoblikovanje se ima zahvaliti Nemcem. Brez njih je ne bi bilo (!). To je treba slovesno zatrditi spričo napačnih razlag tega izraza, ki so nedavno prišle iz Prage, Budimpešte in Varšave“.¹⁰ Po njegovem mnenju je v tem delu Evrope samo Nemčija ustvarjalna sila; Dunaju je usojeno, da usmerja podonavsko gospodarstvo, Avstriji pa vloga nujnega posrednika med Nemčijo in agrarnimi deželami Jugovzhodne Evrope. Kako logična izraba koncepta „Srednje Evrope“ za pripravljajanje „Anschlussa“, za doktrino „gospodarstva velikega prostora“ („Grossraumwirtschaft“) in za vse, kar je sledilo! Sloviti avstrijski zgodovinar H. v. Srbik pa je leta 1937 celo očital nemškemu zgodovinopisju, da ne misli dovolj na „milijone Nemcev, ki žive osamljeni in razdrobljeni pod tiranijo tujih ljudstev in jih je treba vrniti v rajh“.¹¹ Celó t. im. „nacionalni katoliki“ v Avstriji so se, čeprav malo bolj zadržano, podali na to pot in zlasti moralno podprli okupacijski režim na Češkoslovaškem (gl. Droz, str. 261).

Naj to zadostuje. Vsekakor bi bilo koristno, da bi si tudi vsak naš geograf vzel v roko Druzovo knjigo, pa tudi samega Naumanna. Ne dvomim, da ga bo utrdila v prepričanju, da je potrebna pri kakršni koli družbeno-geografski vsebini pojma „Srednje Evrope“ vsaj velika previdnost. Saj so mu to vsebino skozi vse 19. stoletje od Metternicha dalje dajali Nemci, ki so si vsekakor sožitje z nenemškimi narodnostmi v Srednji Evropi predstavljali po svoje, čeprav v

raznih variantah. Naivni bi bili, če bi mislili, da je ta tradicija že mrtva. Zato tudi ne more biti v našem interesu, da bi naši mladini brez potrebe in kar mimogrede kakor koli vcepljali „tradicionalno“ mišljenje o vodilni vlogi Nemcev v „Srednji Evropi“. Saj še tako ta mladina z nami vred kar prerada obožuje današnjo „vodilno“ vlogo Zahodne Nemčije z vsemi njenimi čudeži in pri tem pozablja na vse, kaj je „srednjeevropska“ civilizacija pod nemškim vodstvom počela pri nas v letih 1941—1945. Res smo spričo našega vsestranskega sodelovanja z Avstrijo in še posebej s Koroško na najlepši poti k pravemu, enakopravnemu sožitju narodov Srednje Evrope. Toda na slabe strani „srednjeevropskih“ koncepcij le ne smemo pozabiti in naše zaupanje ne sme biti stoddotno, dokler nimamo dokazov, da so zares dokončno mrtve.

Vsak geograf, ki se bo poglobil v historiat nastanka pojma „Srednje Evrope“, pa se bo tudi prepričal, da se lahko solidna opredelitev „Srednje Evrope“ kot geografskega pojma, če in kolikor je sploh potreben, opira samo na značilno prirodno geografsko prehodnost med pravo oceansko, kontinentalno, sredozemsko in subpolarno Evropo. Taka Srednja Evropa pa nikakor ne vključuje samo dežel s pretežno nemško govorečim prebivalstvom. Tudi kakršnim koli nesporazumom glede „vodilne“ vloge Nemcev v njej se bomo tem bolj in tem temeljiteje izognili, pri tem pa kakršen koli koncept Srednje Evrope tudi po družbeni plati koristno in enakopravno oplodili z nenemškimi elementi, če jo bomo pojmovali čim širše. Zato iz nje ne bomo izločili Poljske, pa tudi ne Podonavja, kakor je to napravil, po mojem mišljenju brez potrebe, učbenik zemljepisa za 6. razred osnovne šole.

PRIPOMBE:

¹ Jacques Droz, L'Europe Centrale, évolution historique de l'idée de „Mitteleuropa“. Bibliothèque, Payot, Paris 1960, 283 strani.

² Max Derruau, L'Europe. Hachette, Paris 1958.

³ P. George — J. Tricart, L'Europe Centrale. Collection Orbis, vol. 2, Paris 1954.

⁴ George W. Hoffman, A Geography of Europe. Second ed., New York 1961.

⁵ H. Hassinger, Das geographische Wesen Mitteleuropas, Mitt. Geogr. Ges. Wien 1917.

⁶ R. Sieger — A. Penck, „Zwischeneuropa?“, Zeitschrift der Gesellschaft für Erdkunde 1916. der Gesellschaft für Erdkunde 1916.

⁷ Friedrich Naumann, Mitteleuropa, Berlin 1915.

⁸ W. Schüssler, Deutsche Einheit und gesamtdeutsche Geschichtsbetrachtung. Aufsätze und Reden. Stuttgart 1937.

⁹ W. Schüssler, Mitteleuropa. Ein geschichtlicher Überblick. Köln 1941.

¹⁰ Albrecht Haushofer, Mitteleuropa und der Anschluss. V knjigi „Die Anschlussfrage“, Dunaj 1930.

¹¹ H. v. Srbik, Deutsche Einheit, 4 knjige, München 1934—1949; prim. zlasti članek „Zur gesamtdeutschen Geschichtsauffassung“, Historische Zeitschrift 156, 1937.

Litija — Regionalno geografski oris

— **Položaj** — V zahodnem delu Posavskega hribovja, preden se dolina pri naselju Sava zoži v kanjon, je ob velikem savskem kolenu človek postavil pred več stoletji naselje, ki se je razvilo v današnje Litijo.

Odločilna za nastanek naselja in seveda prav tako za nadaljnji razvoj je bila lega na križišču važnih poti. Iz Savske doline je pri Litiji lahek prehod na Dolenjsko v dolino Temenice in Mirne, po drugi strani pa po višinah mimo Vač na Trojane. Ob Savi so ceste slabše, pomembnejša kot prometna pot pa je bila Sava sama. Nič čudnega ni, da je bil promet dolga stoletja glavna funkcija kraja. Brodarstvo je priklicalo v življenje še druge dejavnosti: gradili so čolne in pletli vrvi, kot brogarsko pristanišče je Litija dobila nekatere urade.

Prometna funkcija je za Litijo še danes važna, vendar njen pomen še daleč ni tako velik, kot je bil nekdanj. Zamenjala jo je druga — industrijska. Takoj pa je treba poudariti, da so razvoj industrije omogočile ravno prometne zveze. Po dolini Save je bila speljana železnica, brez katere si industrijo težko predstavljamo. Železnica je omogočila dovoz surovin in seveda tudi odvoz produktov. Vzporedno z industrijo pa so se razvijale tudi druge mestne funkcije. Razvoj mesta je bil seveda v veliki meri odvisen tudi od prirodnih pogojev.

PRIRODNO-GEOGRAFSKI POGOJI

Geomorfološki pregled — Litija stoji v razgibanem sredogorskem svetu, imenovanem Posavsko hribovje, ki so ga nagubale tektonske sile pred več milijoni let, vode pa razrezale in mu ustvarile današnje podobo.

Posavsko hribovje je na prehodu iz alpskega v dinarski svet tektonsko zaključena enota „posavskih gub“. Glavno, to je savsko gubanje, se je dovršilo ob koncu gornjega oligocena, oziroma na meji oligocena in miocena. Tektonska premikanja v tem področju so se nadaljevala še v postmiocenski dobi. Sedaj je tektonska zgradba gub, predvsem antiklinal, že zelo modificirana. Glavni faktor, ki je preobrazil litijsko antiklinalo, je Sava. Sava je bila najprej izrazita sinklinalna reka, s pontsko uravnavo pa je začela izgubljati ta značaj in je meandrirala kot kakšna nižinska reka. Ko se je v postponti dobi Posavje začelo dvigati, je ravno dosegla jug in tako jo je dviganje uklenilo v litijsko antiklinalo. Od Ljubljanskega polja pa približno do črte Ponoviče — Spodnji Log teče Sava v območju antiklinalnega jedra, v karbonskem škrlavcu in peščenjaku. Šele pri vasi Sava prestopi v severno antiklinalno krilo, v

triadne apnenice in dolomite, in ostane v njih do Radeč.

Savska dolina je do Laz, pravzaprav do Dolskega, široka približno 2 km, nato pa se zoži in do vasi Sava doseže od pol do enega kilometra širine. Na obeh straneh Save opazujemo številne terase v različnih višinah in različni razsežnosti. V okolici Litije je največ ostankov panonske uravnave (Dolska planota, Janče, Cielj, Slivna, Zasavska gora). Zelo številne so tudi terase mlajšega pliocena v različnih višinah (od 260—700 metrov). Najnižje pleistocenske in aluvialne terase so ohranjene le tam, kjer je dolina širša. Vse so akumulacijske in je njihova višina zelo majhna.

Izoblikovanost reliefa je bila velikega pomena za nastanek in nadaljnji razvoj Litije. Dolina Save je namreč v zgornjem Zasavju vrezana v alpski smeri, prečnih naravnih prehodov ni. Edino pri Litiji obstaja takšno naravno prometno vozlišče. Tu se namreč izteka v Savo potok Reka. Po njegovih dolini in dolinah njegovih pritokov je lahek prehod na vse strani. Na Dolenjsko vodita dve poti: ena mimo gradu Bogenšperk v dolino Temenice, druga pa mimo Jablanice v dolino Mirne. Skozi Jablanico in Veliko Presko je po dolini Sopote možen prehod do Radeč, ob Reki pa vodi pot mimo Zavrstnika in Trebeljevega v dolino Besnice in od tu na Ljubljansko polje. Ne smemo pozabiti tudi poti ob sami Savi in pa seveda stare jantarske poti, ki je od Litije vodila do Vač in na Trojane.

To nizko hribovje z lahkimi prehodi v okolici Litije in Šmartnega je v zvezi s spremembo savskega toka. Sava dela namreč pri Litiji značilno dvojno koleno, največje v Posavskem hribovju. Prvotno je tekla naravnost od Hotiča mimo Konja na Ponoviče. Ostanek te nekdanje doline je še danes viden. Eden od pritokov je očitno z naglim vrezavanjem v malo odpornem karbonu pretočil nase glavno reko in ustvaril na ta način veliko vijugo. Verjetno je, da je erozijo pospeševala neka prečna tektonska prelomnica, ki je tudi pripomogla k nastanku krajevnega hidrografskega središča v okolici Šmartnega, kjer se v Reko stekajo pritoki z vseh strani.

O tektonski pretrtosti v okolici Litije nam pričajo tudi pogosti potresi, ki so vsi tektonskega izvora. Nastali so ob tako imenovani „litijski prelomnici“, ki poteka mimo Litije na Hotič in potem ob robu nariva proti Ljubljanski kotlini. Zelo močna serija potresov se je začela 19. maja 1963. Takrat je nastal močan potres, ki je na področju Litije, Hotiča, Šmartnega in Kamnika dosegel sedmo jakostno stopnjo. Hipocenter je bil približno 10—15 km globoko v zemeljski skorji. Temu močnejšemu potresu so sledili slabši, v slabem letu (do 15. aprila 1964) se je zvrstilo 91 potresov. Na litijskem področju so se potresi

pojavnjali že prej, a to čisto neperiodično, v nepravilnih časovnih intervalih. Močnejši potres je bil 6. maja 1939 na področju Litija—Hotič.

Podnebje — Za karakterizacijo klime Litije nam služijo podatki meteorološke postaje Grbin pri Litiji. Problem je v tem, da je kot meteorološka postaja višjega reda, to je temperaturna postaja, delovala samo od julija 1952 in so jo ukinili sredi junija 1961. Temperaturni podatki so le za kratko dobo — 8 let (1953—60). Pri obravnavi padavin je všteto obdobje 15 let, od 1948 do 1962. Opazovanja na meteorološki postaji Grbin so deloma vzporejena s postajami Hotemež pri Radečah, Ljubljana-Bežigrad in Klenik pri Vačah, seveda v ustreznem času.

V Litiji je najbolj vroč mesec julij, osemletno povprečje nam dá srednjo julijsko toploto 18,4⁰ Celzija, najvišja izmerjena povprečna julijska temperatura je 19,7⁰ C. Mesecev, v katerih srednja mesečna temperatura preseže 10⁰ C, je le pet

in to: maj, junij, julij, avgust in september; oktober je že pod to mejo. Od štirih meteoroloških postaj, ima Litija najbolj mrzlo poletje. Klenik pri Vačah ima srednjo julijsko temperaturo za malenkost višjo (za 0,4⁰ C). Hotemež pri Radečah za 0,9⁰ C, Ljubljana pa kar za 1,5⁰ C. Glede na to, da ležijo Vače v nadmorski višini 523 m, Litija pa le 242 m, bi pričakovali, da bo temperatura na Vačah nižja. Vendar temu ni tako. Ta odklon kaže na temperaturno inverzijo. Srednja oktobrska temperatura je edino v Litiji pod 10⁰ Celzija.

Srednja januarska temperatura koleba v Litiji od +2⁰ C do -5,4⁰ C, povprečje nam torej dá -1,2⁰ C. Prav toliko znaša tudi srednja januarska temperatura v Ljubljani, na Vačah pa je za 0,5⁰ C višja. Razlika v srednji januarski temperaturi med Litijo in Vačami, pa tudi pogosta megla, ki nastane zaradi izžarevanja, nam dokazuje temperaturno inverzijo.

Srednje mesečne temperature (povprečje za leta 1953 — 1960):

I.	II.	III.	IV.	V.	VI.	VII.	VIII.	IX.	X.	XI.	XII.	srednja letna
-1,2	-0,4	4,3	8,4	13,1	16,6	18,4	17,4	14,1	9,6	4,7	2,2	8,9

V obdobju petnajstih let se giblje letna količina padavin v Litiji od 1043 do 1412 mm, z izjemo zelo sušnega leta 1949 s samo 783 mm padavin. To nam dá povprečje 1200 mm padavin letno, kar je nekako srednja namočenost za Slovenijo in popolnoma ustreza dosedanjim ugotovitvam za Posavsko hribovje. V primerjavi z ostalimi tremi meteorološkimi postajami dobi Litija najmanj padavin. Letna razporeditev padavin nam pokaže izrazit višek julija (144 mm),

nižek pa marca (50 mm), kar nam dokazuje, da prevladuje kontinentalni tip podnebja. Pojavlja pa se tudi vpliv Mediterana in sicer s sekundarnim viškom v novembru, ki pa je zelo neizrazit. Mesečna množina padavin ne upada, ampak je čez avgust, september in oktober približno enako visoka (113, 115, 111 mm) in se v novembru dvigne na 117 mm. Podobno letno razporeditev ima primerjalna postaja Klenik pri Vačah.

Mesečne množine padavin (povprečje za leta 1948 do 1962):

I.	II.	III.	IV.	V.	VI.	VII.	VIII.	IX.	X.	XI.	XII.	letno
79	67	50	83	102	132	144	113	115	111	117	87	1200

Da v Litiji kontinentalni vpliv prevladuje nad sredozemskim, si moremo razlagati z večjo zaprtostjo proti sredozemskim vplivom, ker leži dolina Save v smeri vzhod-zahod. Čeprav je spomladi padavinski minimum, je zemlja tudi v tem letnem času dobro namočena, saj je spomladi približno toliko deževnih dni kot poleti in jeseni. Poleti je količina padavin še enkrat večja. Ta podatek in pa število neviht, ki je v juniju in juliju največje (tri mesece od enajstih v celem letu) nam pove, da padajo poleti padavine tudi v nalivih.

Za Litijo kot mesto so vsekakor važni tudi podatki o megli. Petnajst letno povprečje nam dá zanimive rezultate. Na eno leto pride v Litiji kar 178 dni z meglo. Ta številka je zelo visoka tudi v primerjavi z Ljubljano, ki velja za „megleno“, pa ima le 139 dni z meglo. Vače imajo samo 60 meglenih dni. Velika zameglenost je seveda tudi v zvezi s toplotno inverzijo. V zimski polovici leta je megla največkrat ob nastopu juga v višini. Nastajanje megle pa seveda pospešujejo tudi velike vodne površine, saj je Sava pri Litiji široka približno 130 metrov.

Število dni z meglo (povprečje za leta 1948 do 1962):

I.	II.	III.	IV.	V.	VI.	VII.	VIII.	IX.	X.	XI.	XII.	letno
12	13	12	11	12	12	16	18	23	20	14	16	178

Od mikroklimatskih značilnosti je za Litijo pomembna lega na obojni strani, oziroma majhna izpostavljenost sončnemu obsevanju. Savsko do-

lino zapira pri Litiji na severu hrib Svibno, na jugo-zahodu pa Sitarjevec. Zadnji je vzrok, da je v Litiji popoldansko sončno obsevanje zelo skraj-

šano in gradnja visokih stavb v starem delu Litije ni primerna.

Najbolj pogosto piha v Litiji jug; to je pravzaprav jugo-vzhodni veter, ki pa zaradi prirodnih ovir spremeni smer. Drugi najpogostejši veter je severo-vzhodnik, nato vzhodnik itd. Na splošno veter v Litiji ni velika neprijetnost, pozna se zatišna lega. Kljub temu pa sta obe tovarni, tako Predilnica kot Lesna industrija, postavljeni na takšen prostor, da dim mesto čim manj ogroža: v severo-zahodni del.

GOSPODARSKE IN OSTALE FUNKCIJE

Težko je reči, katera gospodarska funkcija je za današnjo Litijo najpomembnejša. Pri njenem nastanku je imela vsekakor največji pomen lega na prometnem vozlišču. Kasneje se je pomembnost posameznih funkcij spreminjala. Litija je bila trgovsko središče za bližnjo kmečko okolico, več stoletij so v bližini Litije kopali rudo, s plovbo po Savi pa je spet stopila v ospredje prometna funkcija. Vzporedno se je razvijala obrt. Ko je plovbo po Savi zamenjala železnica, je bil to pogoj za razvoj industrije.

Industrija — Danes ima največjo vlogo v gospodarstvu Litije industrija, saj znaša leta 1963 njen delež pri narodnem dohodku občine 74% (razen industrije v Smartnem in Litiji je upoštevana tudi Kresniška industrija apna), v industriji pa je zaposlenega tudi 35,3% aktivnega prebivalstva v Litiji, 41,4% v Smartnem in 45,6 odstotkov na Ustju. Industrijska podjetja so nastala najprej v Smartnem, nato v Litiji. Industrija je pritegnila veliko število ljudi, ki so se naselili v mestu in s tem močno dvignili število prebivalstva, drugi pa stanujejo v okolici in se vozijo vsak dan na delo. Dnevno nihanje delovne sile širi mestni vpliv tudi na podeželje. Industrija, točneje Predilnica, je zgradila v Litiji celo vrsto stavb, novo stanovanjsko četrt, tako imenovane „stavbe“ in je skupaj z železnico povzročila, da se je Gradec združil z Litijo. Poleg tovarniških poslopij so za zunanji videz naselja važna tudi skladišča lesa Lesne industrije ob Ljubljanski cesti; uniformirane stavbe ob Ponoviški in Ljubljanski cesti, ki jih je gradila Predilnica po prvi svetovni vojni, pa dajejo Litiji svojevrsten videz. Industrija je torej bila in je še zdaj najvažnejši faktor v populacijskem razvoju (doseljavanje, rast prebivalstva, poklicna struktura, dnevna migracija prebivalstva). V novejšem času je imela veliko vlogo v razvoju naselja, spreminja pa tudi zunanjo podobo Litije, predvsem Grada.

Predilnica v Litiji je s 784 zaposlenimi najmočnejše industrijsko podjetje v Litiji. Predilnica je v sami Litiji tudi najstarejše podjetje, saj so jo ustanovili že leta 1886. Nastanek predilnice in tkalnice v Litiji je v zvezi s konjunkturo bombažne industrije v osemdesetih in devetdesetih letih. Pomembno vlogo je imelo tudi veliko

število cenene delovne sile in pa tradicija — ohranjena je bila še predilniška obrt, zlasti izdelovanje vrvi. Železnica je omogočila najcenejši dovoz bombaža in odvoz preje, bližnji zasavski rudniki pa so nudili dovolj premoga za pogon predilnice. Industrija predelave svinca je začela pešati že v osemdesetih letih, na njen račun je rasla tekstilna industrija. Osnovni proizvod Predilnice je preja, vendar ne samo iz bombaža kot nekdanj, ampak tudi iz staničnih in sintetičnih vlaken. Stranski proizvod so papirnate cevke, na katere navijajo prejo. Te cevke izdeluje predilnica le za lastno uporabo. Veliko večino surovin mora predilnica uvažati iz tujine, prejo pa proizvaja v glavnem za domači trg.

V bližnjem Smartnem stoji drugo večje industrijsko podjetje Industrija usnja, krzna, konfekcije in lahke obutve, ki ima zaposlenih 560 ljudi (aprila 1964). To je bil na našem področju prvi industrijski obrat — že leta 1841 je Anton Knaflič ustanovil v Smartnem tovarno usnja po tradiciji strojarske in usnjarske obrti. Tovarna je najprej proizvajala samo podplatno usnje, po drugi svetovni vojni, ko so jo podržavili, pa je svoj asortiment razširila: leta 1956 na krzno, nato pa še na zgornje usnje, krzveno konfekcijo, lahko obutev in konfekcijo iz velurja. Vzporedno z nastajanjem novih obratov se je večalo število zaposlenih: od 247 zaposlenih leta 1956, do 550 leta 1964. Zelo močna je fluktuacija. V novih obratih so zaposlene predvsem ženske, medtem ko je bilo v starem več moških.

Obsežni gozdovi v bližini so nudili surovine za več lesno-predelovalnih obratov, od katerih so prvega ustanovili že leta 1850. Te obrate so leta 1957 združili v Lesno industrijo Litija. Obrati so specializirani, upravo pa ima podjetje v Litiji. Najmočnejši je mizarski obrat v Smartnem, ki po naročilih izdeluje vgrajeno stavbno pohištvo. Furnirski obrat v Litiji proizvaja furnir (večinoma orehov) in tudi nekaj rezanega lesa za puškina kopita. Zmogljivost žagarskega obrata v Zagorici se je po končani rekonstrukciji 1. maja 1964 enkratno povečala. Vsi trije obrati in uprava skupaj so imeli v aprilu 1964. leta 200 delavcev in uslužbencev.

Rudarstvo ima v Litiji že tradicijo, je starejše od obrti. Rudniki so začeli v večjem številu obratovati po letu 1850, ko so številni čolnarji in brodarji izgubili zaslužek. V celi vrsti krajev v okolici Litije so kopali rudo, jo topili in predelovali. Rudniki pa niso obratovali ves čas in rudarstvo ni nudilo stalne zaposlitve. Od vseh teh rudnikov skoraj ni več sledov, razen rudniških rovov, grezanja zemlje nad rovi in podobnega. V novejšem času kopljejo rudo (barit) samo še v Sitarjevcu, pa še to čisto na drugem mestu kot prej. Rudnik barita ni samostojen, ampak se je združil z mežiškim rudnikom. Je surovinska baza za matično podjetje v Mežici. Rudnik leži na južni, prisojni strani Sitarjevca med Litijo in Zavrstnikom. Okrog njega je vas Podsitarjevec, ki je danes že del Litije. Rudna ležišča so v

karbonskih peščenjakih. Leta 1961 je bil v Litiji 1,1% aktivnega prebivalstva zaposlenega v rudarstvu, v Šmartnem 0,5%, na Ustju 0,8%, v rudniku pa je zaposlenih tudi precej prebivalcev Zavrstnika. V aprilu 1964 je imel rudnik 72 zaposlenih, od tega precej sezonskih delavcev iz Bosne in drugih republik. Delo v rudniku je težko in nezdravo, kar povzroča težka silikozna obolenja in invalidnost.*

Obrt — Vsa sedanja litijska industrija se je razvila iz obrtne dejavnosti, ki je bila ena izmed najstarejših funkcij Litije in vsekakor večjega pomena, kot je danes. Nastop in razvoj industrije je obrti spremenil njen značaj. Od proizvajalnih obrti se je ohranila le pletilska, vsa ostala obrt ima uslužnostni značaj. Kljub temu je delež v obrti zaposlenega prebivalstva zelo velik: v Litiji šteje 6,0% aktivnega prebivalstva, v Šmartnem 7,4% in na Ustju 5,0%. Sedanje podjetje Strojno pletilstvo „Pletilja“ so ustanovili leta 1958 in ima zaposlenih 22 ljudi. Pletenine izdeluje po naročilu in za prodajo v litijskih in ljubljanskih trgovinah. Od uslužnostne obrti je najpomembnejša živilska, ki jo zastopajo Mesarija in prekajevalnica Litija, Pekarija Litija in Slaščičarna.

Gradbeništvo in promet sta v Litiji med najpomembnejšimi gospodarskimi panogami, saj je v gradbeništvu zaposlenih 8,7% aktivnih prebivalcev (torej največ za industrijo), v prometu pa 6,0% — skupaj v aprilu 1964 zaposlenih 539 ljudi. Velik delež v prometu zaposlenih ima tudi Šmartno (6,9%). Litija ima gradbeno podjetje s 161 zaposlenimi. Po dejavnosti bi pravzaprav spadalo h gradbeništvu tudi Železniško transportno podjetje „Remont“ Litija s 153 ljudmi, vendar ga nekateri štejejo k prometu. Gradbeno podjetje Litija je nastalo leta 1962 z združitvijo dveh podjetij obrtnega značaja. Podjetje dobiva material iz bližine: cement iz Trbovelj, apno iz Kresnic, na Bregu pa ima svojo opekarno.

Za nastanek Litije je bil prometni položaj velikega pomena. Že pri položaju mesta sem omenila cestno povezavo z Dolenjsko, Radečami in z Ljubljano. Ceste pa so precej slabe. Za razvoj Zasavja je potrebna dobra in hitra cestna zveza od Ljubljane do Radeč. To potrebo bo izpolnila zasavska cesta, ki je že nekaj let v gradnji. Ta nova cesta bo povezala Litijo z ostalim Zasavjem in Ljubljano, povezala pa jo bo tudi z avtomobilsko cesto. Za gospodarski razvoj Litije bo neprecenljivega pomena. Cestni promet torej za zdaj še nima tranzitnega značaja in služi le za povezavo Litije z ostalimi mesti in pa za oskrbo litijskih podjetij. V Litiji ima svojo poslovalnico „SAP“, ki opravlja le tovarni promet in mehanična popravila. Največ uporabljata usluge tega obrata Lesna industrija in Gozdno gospodarstvo.

Od leta 1849 ima Litija tudi železniški promet, zveze po železnici so sedaj zelo ugodne.

* S 1. aprilom 1965 so Rudnik Sitarjevec zaradi nerentabilnosti delno (jam-ka dela) zaprli.

Skozi Litijo namreč vozijo vlaki v smeri Ljubljana — Zagreb, Ljubljana — Maribor in lokalni vlak Ljubljana — Zidani most. Litijska železniška postaja ima veliko prometa, tako tovarnega kot potniškega. Železnica dovaža v Litijo največ lignit iz Velenja ter rjavi premog iz Zagorja in Trbovelj, velik delež pa imajo surovine za tovarne. Iz Litije odvažajo izdelke domače industrije in les. Železniška postaja v Litiji ima tudi močan potniški promet. V letu 1963 je na litijski postaji vstopilo 111.233 potnikov, dnevno torej 305 potnikov (podatki po številu prodanih vozovnic). V tem številu niso zajeti potniki, ki imajo mesečne vozovnice. Na delo se vozi iz Litije vsak dan 517 ljudi, v šolo pa 223. Vsak dan vstopi torej na litijski postaji 1045 potnikov. Ta številka pa je v resnici nekoliko nižja, ker se vsi potniki z mesečnimi vozovnicami le ne vozijo vsak dan — odšteti bi bilo treba dopuste in počitnice in večino nedelj. Točen pa je ta podatek za delavnike. Število potnikov seveda ni vsak dan enako, spreminja pa se tudi od meseca do meseca. Največ potniškega prometa je v poletnih mesecih.

Trgovina — Za mnoga mesta je trgovina najstarejša dejavnost, vedno pa jo zasledimo v povezavi s prometno funkcijo. Litija, katere nastanek je v zvezi s prometno lego, že v 14. stoletju omenjajo kot trg. Vzporedno s trgovino in prometom se je razvijalo gostinstvo (posebno v zvezi z brodarstvom). Trgovska mreža Litije služi sedaj le za oskrbo Litije same in bližnje okolice, ne zalaga pa širšega področja. Litija je torej središče trgovine na drobno, z mnogimi, že specializiranimi trgovinami in raznimi drugimi prodajalnami. V trgovini je bilo leta 1961 zaposlenih 3,1% aktivnih prebivalcev Litije. Litija pogreša zelenjavno trgovino in cvetličarno. To občutijo posebno ljudje, ki so se v zadnjem času priselili v Litijo in nimajo vrtov. Večina prebivalcev ima namreč vrtove, kjer pridelajo zase dovolj zelenjave. Trg je zelo slabo založen, trgovine pa tudi nimajo dovolj izbire tega blaga. Situacija je nekoliko boljša, odkar dela na Litijskem polju vrtarstva. Šmartno ima svojo vrtarstvo na Slatni.

Skoraj vse prodajalne stoje ob glavni cesti v starem delu Litije. Največ jih je prav v centru, na Valvazorjevem trgu. Na drugi strani Save, v Gradcu je vsega skupaj le pet prodajaln (v gradnji je trgovska hiša). Koncentracija trgovine v starem delu Litije je posledica zgodovinskega razvoja. Gradec je bil kmečko naselje, ki sta ga šele železnica in industrija povezala z Litijo. Po trgovski in obrtni tradiciji se še danes poslovno življenje odvija pretežno v tem starem jedru.

Gostinstvo in turizem — Litija nima posebnih prirodnih lepote ali zgodovinskih znamenitosti, ki bi pritegnile ljudi v večjem številu in postavile turizem v ospredje. Prvi pogoj za razvoj turizma so dobre prometne zveze. Tej zahtevi bo kmalu zadostila nova zasavska cesta. Gostinskih lokalov ima Litija pravzaprav malo. Največje gostinsko podjetje je Restavracija Litija, ki ima 10 sob z 20 ležišči, a so le delno zasejena.

V načrtu je adaptacija gradu Ponoviče, ki je v neposredni bližini Litije. Glede na okolico, lepo lego in bližino Save bo to gotovo dobro obiskana turistična postojanka. Bolj kot Litija sama je za turiste privlačna okolica. V oddaljenosti 8 km leži zgodovinski kraj Vače; v smeri proti Dolenjski prav tako zgodovinsko pomemben kraj Bogenšperk, ki je že zdaj precej dobro obiskan, saj leži ob lepi cesti proti dolini Temenice. Ne smemo pozabiti naravnih lepot doline Sopot, Dolske planote in okolice Polšnika. Nad Polšnikom in nad Dolami so lepi smučarski tereni. Janče (dom ima 32 ležišč) in Zasavska gora (35 ležišč) sta že zdaj dobro obiskani izletniški točki. Gostinstvo v vseh teh krajih je že toliko razvito, da je kos izletniškemu turizmu.

Ne smemo prezreti tradicionalne zabavne prireditve, ki vsako leto privabi v Litijo na tisoče ljudi — pustnega karnevala. Litija je eden od redkih krajev, ki še ima take prireditve. Karneval ima že predvojno tradicijo — čez 30 let.

Kmetijstvo — V Litiji živi od kmetijstva le 3,4% celotnega prebivalstva, to je 119 ljudi. V Smartnem in na Ustju je ta delež nekoliko večji: 8,7% in 6,7%. Kompleksi obdelovalnih površin leže v neposredni bližini Litije. Ob reki Savi, kjer je večina travnikov in njiv, so tla tipično peščena naplavina. Delež zemlje, ki jo imajo v lasti zasebni kmetovalci, je vedno manjši. Vzrok je predvsem v pomanjkanju delovne sile, ki zapušča posestva in odhaja na bolj donosna delovna mesta. Na posestvih ostajajo le ostareli ljudje, ki kmečkega dela ne zmorejo več. Zato so nekatere kmetijske površine slabo obdelane. Zasebni kmetovalci pridelujejo v glavnem le zase. Ne proizvajajo niti toliko, da bi oskrbovali litijski živilski trg. Prodajalke na litijskem trgu so namreč doma iz oddaljenih krajev, iz Temenice in Primskovega, pa tudi iz Gabrovke. Litijski kmetovalci so usmerjeni v živinorejo — na tem področju pridelajo nekaj tudi za prodajo. Vso živino odkupuje zadruga, ki usmerja ter vodi proizvodnjo tudi v privatnem sektorju.

Glavna smer v proizvodnji Kmetijske zadruge Litija je živinoreja, druga vodilna panoga je sadjarstvo, v zadnjem času se razvija tudi vrtinarstvo. V živinoreji prevladuje mlečna proizvodnja. Zadruga proizvaja 1200 litrov mleka dnevno, poleg tega pa še 50—60 kg surovega masla na teden. Glavni konzument mleka je litijski trg, ki ga porabi na dan 700 do 800 litrov. Ostale količine mleka porabi Mlekarna Radeče. Do leta 1961 so še odkupovali mleko od kmetov. Stranska smer je plemenska živinoreja, vzreja in pitanje bekonov. Zadržno poljedelstvo je usmerjeno le v pridelovanje krmilnih rastlin. Druga najpomembnejša kmetijska panoga je sadjarstvo, saj so zanj kar ugodni pedološki in v prisojnih legah tudi klimatski pogoji. V zadnjem času pa vedno več pažnje posvečajo proizvodnji vrtnin: v ta namen so ustanovili vrtnarijo na Litijskem polju. Proizvodi naj bi služili za oskrbo Litije in

kasneje, ko bo zgrajena zasavska cesta, vsega Zasavja.

Število v zadrugi zaposlenih ljudi ni stalno, giblje se okrog 100 do 120 ljudi ali pa še manj. Fluktuacija delovne sile je zelo močna in zavira proizvodnjo. Veliko kmetijskih delavcev je po rodu iz Bosne in Prekmurja, kar kaže na zanimiv pojav, da kljub obsežnemu kmetijskemu zaledju domače kmečke delovne sile ni lahko dobiti. Sploh je pomanjkanja delovne sile zelo pereče.

Poseben pomen, pravzaprav že značaj sezonskega dela, ima za Litijo in okolico nabiranje borovnic. Ravno Sitarjevec v neposredni bližini Litije je z borovnicami najbogatejše področje, kamor hodijo razen Litijanov ponje tudi prebivalci Smartnega, Ustja in Zavrstnika. Sezona za nabiranje borovnic se začne konec junija in traja do konca julija ali še do avgusta. Zadruga je v letu 1963 odkupila kar 50 ton borovnic. V izvozu Kmetijske zadruge so borovnice važna postavka: 15,5 od celotne vrednosti izvoza, takoj za izvozom živine vseh vrst, ki je udeležena s 66,2%.

Gozdarstvo — V okolici Litije pa tudi v njeni neposredni bližini se je gozd močno ohranil. Ves obsežni Sitarjevec je pokrit z gozdom, prav tako Svibno, nadalje del Graške Dobrave; gozd se je ohranil tudi ob desnem bregu Reke med Smartnim in Bregom, delno tudi med Litijo in Bregom. En sam pogled na okoliške hribe nam dá o obsežnosti gozdov še jasnejšo sliko: ves svet, vse hribovje je pokrito z gozdovi — z izjemo dolin ob potokih in izkročnega sveta okrog vasi. Les iz teh gozdov sicer ni najbolj kvaliteten, vendar so obsežne gozdne površine pripomogle k nastanku več lesnih obratov (v Litiji, Smartnem in na Bregu), ki so zdaj združeni v Lesno industrijo Litija. Razen lesa imajo gozdovi še druge gospodarske dobrine: borovnice, jagode in gobe, pomemben pa je tudi lov, kar daje možnosti za razvoj turizma.

Gozdni obrat Litija dobavlja les najbližjim potrošnikom. 40% lesa porabi Lesna industrija Litija za žagarsko predelavo. V bodoče, z novo žago, bo porabila ves les s področja litijskega obrata. Les za kemično predelavo gre v Videm-Krško in Vevče. Z gradbenim lesom zalaga bližnje rudnike, les za direktno potrošnjo (drva in pragovi) pa porabijo v domači občini ali pa gre v Ljubljano in še dlje. Prevažali so ga do nedavnega večinoma po železnici, zdaj pa ga že skoraj polovico s kamioni. Večje perspektive za prevoz s kamioni, se odpirajo šele z zasavsko cesto.

Javne in komunalne funkcije — Litija je sedež občine s približno 1700 prebivalci in je njeno upravno, kulturno in zdravstveno središče. Obseg upravnega območja, katerega središče je bila Litija, se je v preteklosti večkrat menjal in je dostikrat presegal meje njenega vplivnega področja. Tako je spadala pod Litijo Višnja gora, pa tudi Zagorje in še cela vrsta krajev, ki z Litijo niso imeli prirodnih povezav. Litija je bila sedež glavarstva, nato sreza, danes pa je središče občine — komune, njene meje se

v glavnem ujemajo z gravitacijskim območjem Litije. Razen upravnih funkcij ima Litija še zdravstveno dejavnost.

Litija nima niti visokih niti srednjih šol, ampak samo nižje (osemletko, glasbeno šolo, delavsko univerzo). Veliko dijakov pa obiskuje razne srednje in visoke šole v Ljubljani, nekaj se jih vozi v srednje šole tudi v Trbovlje. V šole izven Litije odhaja vsak dan 233 dijakov in študentov. Iz Litije same jih je 130, iz Smartnega in Ustja po 17, ostali pa so iz različnih okoliških naselij.

Komunalne dejavnosti zaposlujejo v Litiji 71 ljudi. Komunalno podjetje so ustanovili leta 1962. Ena izmed njegovih nalog je vzdrževanje in upravljanje vodovoda, ki ga napaja Sava. Mestne ulice so sicer asfaltirane, obe cesti, ki vodita proti Smartnemu, pa sta v zelo slabem stanju.

PREBIVALSTVO

Rast števila prebivalstva — Od prvega uradnega popisa prebivalstva leta 1869 do zadnjega popisa 31. marca 1961 se je povečalo število prebivalcev v Litiji za več kot petkrat, za 536,3%, od 546 na 3474 ljudi. To je relativno močno naraščanje, saj je v istem času naraslo število prebivalcev na primer v Postojni le za 185,0%, na Vrhniki za 165,4% in v bližnjih Radečah le za 114,3%. Za prebivalstvo Litije imam tudi starejše podatke (za leti 1817 in 1857); ker pa popisa nista bila uradna, podatki niso povsem zanesljivi.

Od 1869 do 1880 je prebivalstvo v obeh delih Litije naraslo za 124 ljudi, kar pomeni 22,7%. To je glede na kasnejša obdobja nekako zmerna rast in je v skladu z močjo, ki jo je Litija pridobivala.

Leta 1850 so namreč iz bližnjega Smartnega prenesli v Litijo sedež okrajnega glavarstva in 18 let kasneje še okrajno sodišče, kar je prav gotovo povzročilo spremembe v številu prebivalstva. Med štetji 1880 in 1890 se pojavi nov faktor, ki je že v tej dobi, še bolj pa kasneje, vplival na rast števila prebivalstva. To je litijska Predilnica. Ustanovili so jo leta 1886 in že ob popisu leta 1890 zaznamuje Litija močno povečanje števila prebivalstva — za 57,0% (od 670 na 1052). To hitro naraščanje prebivalstva je omogočila gospodarska situacija, v kateri so bile tedaj naše pokrajine („beg z dežele“). Litijska predilnica pa je bila v tedanjem obsegu kmalu polno zasedena in dotok ljudi v Litijo je hitro pojenjal (od 1890 do 1900 porast le za 11,4%, od 1900 do 1910 pa spet nekoliko večji procent — 17,0%). Litija, kot vsako večje naselje, je pritegovala ljudi iz okolice. Leta 1897 pa so ustanovili še eno podjetje, ki je ljudem nudilo zaslužek: obrat Lesne industrije s parno žago.

Leta 1931 so v Litiji našli že 2184 ljudi (to je od 1382 ljudi v letu 1910 rast za 58,0%). Videz je, da prva svetovna vojna ni bistveno vpli-

vala na število prebivalstva, pač pa je pomembno leto 1923. Takrat je Predilnica začela graditi v Gradcu delavsko kolonijo — 7 stanovanjskih blokov in dekliški dom z gledališko dvorano. Leta 1927, po zgraditvi delavske kolonije, je v tovarniških stanovanjih stanovalo 62% v tovarni zaposlenih delavcev in uslužbencev. Od ostalih 38% moramo odšteti večje število delavcev, ki so bili doma v Litiji ali bližnji okolici in so torej imeli lastna stanovanja že prej. Če upoštevamo, da je takrat predilnica v Litiji zaposlovala čez 700 ljudi, nam je takoj jasno, da je k tako močni rasti prebivalstva pripomogla predvsem predilnica. Od 1931. do 1948. leta se je število ljudi povečalo za 20,8%. Delež bi bil še večji, če ne bi bilo druge svetovne vojne. Rast je kljub temu še dosti močna — ljudi je pritegovala industrija, ki se je po drugi svetovni vojni pospešeno razvijala. Glede na razpoložljivi stanovanjski prostor (šibka rast števila hiš!) je bila Litija kmalu prenapolnjena in od 1948. do 1953. leta opazimo skoraj stagnacijo: prebivalstvo je naraslo le za 4,7%. Kako velika je bila potreba po stanovanjih, vidimo iz nagle rasti hiš od leta 1953 do 1961 — za 38%. Kljub temu pa stanovanjskega prostora še danes primanjkuje. Vzporedno z rastjo hiš beležimo tudi rast števila prebivalstva, saj je bilo prebivalstva Litije ob zadnjem popisu za 25,8% več kot leta 1953, tako da je Litija štela leta 1961 3474 ljudi.

Zanimive rezultate dobimo, če obravnavamo ločeno oba dela Litije. Sedanja Litija je namreč sestavljena iz več delov. Na desnem bregu Save je staro jedro Litije, čigar začetki segajo še v srednji vek; na levem bregu Save pa je novejši del Gradec. V popisih sta do leta 1931 obe naselji ločeni. Število prebivalstva v obeh delih Litije je raslo zelo neenakomerno. V starem delu Litije je napredovalo le počasi, v Gradcu pa posebno v nekaterih obdobjih opazimo izredno hitro rast. Gradec je bil prej kmečko naselje, ko pa so zgradili ob njegovem robu predilnico, se je število ljudi naglo povečalo za 123,9% (v času od 1880. do 1890. leta). Veliko razliko v rasti med obema deloma nam najlepše prikaže indeks rasti.

Od Litije 2 km oddaljeno naselje Smartno, ki je imelo leta 1961 736 ljudi, ni v številu prebivalstva napredovalo niti približno tako hitro kot Litija. Od 1869. do 1961. leta je prebivalstvo naraslo le za 75,7%. Močna pa je bila rast pred letom 1869. Takrat je Smartno dobilo važne upravne funkcije, nastala pa so tudi prva industrijska podjetja. Od leta 1869 dalje pa je število prebivalstva le slabo raslo, opazi se stagnacija in celo padec. Položaj se izboljša po letu 1910. Najmočnejšo rast prebivalstva opazimo med leti 1948 in 1953 — za 18%, kar je po vsej verjetnosti povzročila obnova tovarn in širjenje proizvodnje.

Med Smartnim in Litijo leži naselje Ustje, kjer so leta 1961 našli 448 prebivalcev. Ustje je pravzaprav sestavni del Smartnega, podobno kot je Gradec del Litije, le da sta Smartno in Ustje upravno še ločena. Število prebivalstva in

Ustju se je povečalo od 1869. do 1961. leta za 166,7% in to predvsem po zadnji vojni. Težnja je, da se Smartno širi v smeri proti Litiji.

Prirodni prirastek in doseljevanje — Litija se je z bližnjim Smartnim in Ustjem po številu prebivalstva stalno večala, posebno v nekaterih obdobjih je hitro napredovala. To ni le rezultat prirodnega prirastka, ampak v veliki meri tudi rezultat „mehaničnega“ gibanja — doseljevanja.

Po podatkih popisov prebivalstva se je število ljudi v Litiji zvišalo od 1948. do 1961. leta za 835 (od 2639 do 3474). Po podatkih matičnega urada v Litiji pa se je v istem času v Litiji rodilo 728 ljudi, umrlo jih je 392, razlika je le 336. Prirodna rast je bila torej veliko šibkejša kot dejanska in doseljevanje, je bilo v Litiji tisto, ki je število prebivalstva tako dvignilo. Glavni vzrok doseljevanja je ekonomski: ljudi iz malo donosnih agrarnih predelov pritegujejo v mesto neagrarne gospodarske panoge, predvsem pa seveda industrija.

Od današnjih prebivalcev Litije se jih je le $\frac{1}{3}$ (35,1% rodilo v Litiji — od 3474 le 1220, 64,9% ali 2254 pa je priseljencev. Zanimivo je, da je med doseljenci več žensk kot moških, saj je razmerje med številom moških in številom žensk 46,5 : 53,5, medtem ko je razlika pri v Litiji rojenih prebivalcev manjša — 49 : 51. Ne smemo pa se čuditi večjemu številu ženskega prebivalstva, saj zaposluje litijska predilnica pretežno žensko delovno silo in problema odvečne ženske delovne sile, ki se marsikje pojavlja, v Litiji ni.

Zelo veliko je priseljencev iz same litijske občine (858), nekaj več jih je iz ostale Slovenije (1135), nekaj tudi iz drugih republik (202) ter še nekaj iz inozemstva. Iz popisnega materiala so razvidni podatki o doseljencih iz litijske občine, ki jih je 858 (353 moških in 505 žensk). Najmočnejše je bilo doseljevanje po drugi svetovni vojni, od 1945. do 1961. leta. V teh 17 letih se je doselilo 579 ljudi ali drugače: po vojni se je samo iz litijske občine doselila v Litijo $\frac{1}{6}$ današnjih prebivalcev Litije. V vsem povojnem času doseljevanje seveda ni bilo vedno enakomerno, prav v zadnjih letih (1957 do 1961) je doseljevanje najmočnejše (214 ljudi). V Litijo se je doselilo največ ljudi ravno iz bližnje okolice: največ iz Smartnega, ki je pač največji kraj v bližini (85 ljudi). Sledijo nato Ponoviče (48 ljudi), Zavrstnik (44), Zgornji Hotič (36), Podšentjur, Breg, Gradiške Laze, Zg. Jablanica itd. Z večjim številom so udeleženi torej kraji iz bližine, oddaljeni največ 6 km, večinoma pa okrog 3 km. Bolj ko so naselja oddaljena, manj ljudi iz njih se je odselilo v Litijo. Iz bolj oddaljenih naselij prihajajo ljudje le posamezno. Od bolj oddaljenih naselij so močno zastopana: Vače, Kresnice, Sava, Gabrovka. To so relativno precej velika, z Litijo prometno dobro povezana naselja.

Ob primerjavi podatkov za predvojni in povojni čas je razvidno, da se območje, iz katerega

črpa Litija svoj mehanični prirastek, neprestano širi. Ob popisu leta 1961 so prebivalci, ki so se doselili v Litijo do konca leta 1944, navedli za prejšnji kraj bivanja 58 naselij litijske občine, povojni doseljenci pa že 84.

Tudi v sosednjem Smartnem je procent doseljencev zelo velik (61,7%). Največ sedanjih prebivalcev Smartnega se je doselilo iz Litije — 47, potem pa iz bližnjih naselij: Velike Kostrevnice, Črnega potoka, Male Kostrevnice itd. Po razmerju med v kraju rojenimi in doseljenimi prebivalci in tudi po obsegu območja, iz katerega priteguje ljudi (55 naselij), je Smartno podobno Litiji in ga lahko imamo za manjši, z Litijo vzporedno rastoči urbanizacijski center. Se bolj bo to vidno pri poklicni strukturi.

Pri doseljevanju v Litijo je torej najbolj udeležena okolica mesta, posebno bližnja. S tem pa ni rečeno, da naselja v okolici mesta po številu prebivalstva nazadujejo. Nasprotno — še vedno rastejo. Po zadnji vojni rastejo kljub odseljevanju v Litijo med okoliškimi naselji, posebno Črni potok, Gradiške Laze, Ponoviče, Spodnji Hotič in prav tako Tenetiše, Smartno in Ustje. Res se po eni strani precej ljudi preseli v Litijo (tam dobijo stanovanje in so tako bližje delovnemu mestu), po drugi strani pa se v ta naselja doseljujejo ljudje iz bolj oddaljenih hribovskih predelov. Če dobijo čez nekaj let stanovanje v Litiji, se preselijo, drugače pa ostanejo, hodijo vsak dan na delo v Litijo ali Smartno in na svoj način prispevajo k tesni povezavi teh naselij z mestom in k širjenju urbanizacije.

Poklicna struktura — V Litiji je več aktivnega prebivalstva kot vzdrževanega, razmerje je približno 3 : 2. Leta 1961 so našli 2067 aktivnih in 1407 vzdrževanih prebivalcev. Med aktivnim prebivalstvom so ženske udeležene skoraj enako močno kot moški, saj šteje ženska delovna sila 46,7% vseh aktivnih prebivalcev (966 žensk in 1101 moški). Zelo velik je delež prebivalstva izven dejavnosti — 22,8%. Od 2067 aktivnih prebivalcev jih je v industriji zaposlenih 729 (ali 35,3%), v gradbeništvu 179 (8,7%), v obrti 144 (6,9%) in v prometu 124 (6,0%). Sledita trgovina in državna uprava, nato šele pride kmetijstvo s 56 ljudmi ali le 2,7%. V državni upravi s pravosodjem je zaposlenih 59 ljudi (2,8%), v kulturno-prosvetni in znanstveni dejavnosti 52 (2,5%), v zdravstvu in socialno-zavarovalni dejavnosti 50 (2,4%) in v bančništvu 24 ljudi ali 1,2%. Zdi se mi potrebno, da poudarim naglo rast števila zaposlencev v nekaterih panogah, tako na primer v gradbeništvu: od 1953. do 1961. leta od 52 ljudi na 179, kar kaže na naglo rast te gospodarske dejavnosti. Število zaposlenih se je povečalo tudi v industriji — za 100 ljudi (od 630 na 729), v prometu za $\frac{1}{4}$, v upravnih službah za 100%. Le pri kmetijstvu je opaziti padec od 67 na 56 ljudi. Skupno število vseh aktivnih prebivalcev se je od 1953. do 1961. leta v Litiji povečalo za 31,5%.

V Šmartnem je 167 ali 41,4% v industriji zaposlenih prebivalcev, v obrti 7,4%, v prometu 6,9%, v kmetijstvu 6,2%, a manj v drugih panogah. Na Ustju je v industriji zaposlenih še več prebivalcev: 45,6%. Kmetijstvo zaposluje 7,1% aktivnih prebivalcev, obrt 5%, vse ostale gospodarske dejavnosti pa so zastopane z manjšimi daleži.

Zanimiva je primerjava med primarnimi, sekundarnimi in terciarnimi panogami dejavnosti (četrta je skupina izven dejavnosti).

V Litiji je razmerje 3 : 52 : 22 : 23, v Šmartnem 7 : 51 : 20 : 22 in na Ustju 10 : 54 : 18 : 18.

Absolutno prevlado imajo v vseh treh naseljih sekundarne dejavnosti (industrija, rudarstvo, gradbeništvo, proizvodna obrt). Primarne dejavnosti (kmetijstvo in gozdarstvo) so najslabše zastopane. Delež terciarnih dejavnosti je najmočnejši v Litiji, ki ima kot središče občine upravne, kulturne in druge funkcije. Neagrarne gospodarske panoge močno prevladujejo v številnih okoliških naseljih.

Od celotnega prebivalstva (aktivnega in vzdrževanega) živi v Litiji od kmetijstva le še 119 ljudi (3,4%). Normalno za mesta je, da od kmetijstva živi manj kot 10% prebivalstva, vendar nas v takšnem manjšem mestecu kot je Litija, ki ima v bližini mesta precej obdelovalne površine, tako nizek delež kmečkega prebivalstva le preseneča. V Šmartnem živi od kmetijstva 8,7% ljudi, na Ustju še 6,7%. V okolici Litije je cela vrsta naselij, v katerih je delež agrarnega prebivalstva zelo nizek: Breg pri Litiji (18,8%), Črni potok (19,3%), Zavrstnik (22,1%), ter še devet naselij, ki imajo pod $\frac{1}{3}$ agrarnega prebivalstva. Vsa ta naselja so oddaljena le nekaj kilometrov od Litije in imajo z njo dobro cestno zvezo, kar omogoča vsakodnevno potovanje številnih delavcev in uslužbencev v litijska podjetja in ustanove, pa tudi v Ljubljano in drugam. Vpliv urbanizacije se močno širi tudi ob železnici, tako v smeri proti Ljubljani, kot tudi proti Zidanemu mostu (na Savi samo 4,2% kmetijskega prebivalstva, v Kresnicah 8,9% itd.).

Urbanizacija, širjenje mestnega življa na podeželje, zajema vedno večji obseg. Vedno več je vasi, kjer prevladujejo v neagrarnih gospodarskih panogah zaposleni ljudje. Delež agrarnega prebivalstva pada leto za letom. Še leta 1953 je imel Breg pri Litiji 27,4% kmetijskega prebivalstva, leta 1961 samo še 18,8%; prav tako je padec močan v Gorenjem Logu — od 55,8% na 26,5%, v Zg. Jablanici od 44,7% na 29,8%, v Velikem vrhu od 35,6% na 23,5% itd. V Litiji sami se je znižal delež agrarnega prebivalstva od 4,5% na 3,4%.

Dnevno nihanje (migracija) delovne sile — V Litiji je bilo 1961. leta 2067 aktivnih prebivalcev, od tega 474 izven dejavnosti. Od ostalih skoraj 1600 ljudi, pa velik del ni bil zaposlen v domačem kraju. Pri tem pa ne gre le za menjavo delovne sile med Šmartnim in Litijo, ki je zaradi strukture delovnih mest nujna. Ve-

liko večjega pomena je dejstvo, da se z litijske železniške postaje vsak dan odpelje na svoje delovno mesto 517 ljudi (podatki s oza april 1964), od katerih jih je iz same Litije 324. Iz Šmartnega se vozi 62 ljudi, iz Brega 19, ostali pa še iz 32 naselij, od katerih so nekatera oddaljena tudi po 8 ali 10 km. Najbolj primerna za zaposlitev je Ljubljana, kamor potuje vsak dan 422 vozačev, ki so zaposleni v različnih dejavnostih. Tudi industrija mesnih izdelkov „Emona“ v Zalogu je pritegnila precej ljudi, saj se vozi v Zalog vsak dan 60 ljudi iz Litije. Več ljudi potuje tudi v druge kraje (Trbovlje, Hrastnik itd.).

Litija s Šmartnim je imela konec marca, oziroma v začetku aprila v podjetjih in ustanovah 2848 delovnih mest ter še nekaj mest pri privatnikih — skupno 2934. V litijskih podjetjih in ustanovah je zaposlenih 1743 ljudi. 1130 jih stanuje v Litiji, 613 pa jih prihaja na delo iz okolice. Le malo jih potuje peš — samo iz najbližjih naselij (Šmartnega itd.). Večinoma se pripeljejo s kolesi, veliko pa jih ima tudi mopede in motorje, pa tudi avtomobili niso več redkost. Tudi z avtobusom se vozi precej ljudi. Dnevno potovanje delovne sile je najmočnejše iz smeri Šmartnega: z Brega 36 ljudi, iz Ustja 35, iz Šmartnega 78, iz Zavrstnika 21, iz Spodnje in Zgornje Jablanice po 12 ljudi. Močno dnevno migracijo s tega področja, ki je že močno urbanizirano, omogoča vedno manjša navezanost ljudi na kmetijstvo, bližina Litije in lahek dostop brez prirodnih ovir. Ljudje iz naselij, ki leže dlje od Šmartnega, v smeri proti Kostrevnici, pa se bolj zaposlujejo v Šmartnem kot v Litiji — odločilna je pač bližina. Litija črpa svojo delovno silo iz 93 naselij litijske občine. Najmočnejši dotok delavcev prihaja, kot že rečeno, iz šmarske strani. Močno udeležbo pa imajo vsa bližnja, lahko dostopna naselja: Gorenji Log (13 migrantov), Konj (11), Ponoviče (24), Kresnice (13), Podšentjur (10), Spodnji Hotič (19), Tenetiše (11), Sava (20). Pri dnevni migraciji igra pomembno vlogo tudi železnica (Kresnice, Sava). Omenila sem že, koliko ljudi se vozi na delo v Ljubljano. Dnevno migracijo pa opazimo tudi v nasprotni smeri. Iz Ljubljane prihaja v Litijo v službo 18 ljudi, iz Zagorja pa 13. Večinoma so to ljudje z visoko izobrazbo: inženirji, profesorji itd.

Tudi dnevno potovanje delovne sile v Šmartno je precej močno, saj je na 669 delovnih mestih zaposlenih le 180 ljudi iz Šmartnega in 76 iz Ustja, kar je le 38%. Večji del delovne sile prihaja iz kostrevniške doline. Iz litijske strani je dotok slabši — z izjemo Litije same, ki pošilja v Šmartno 92 ljudi. Iz Ljubljane se vozi deset uslužbencev.

V Litiji daje delo največ ljudem Predilnica (784), v Šmartnem pa Industrija usnja, krzna, konfekcije in lahke obutve (526). Pri dnevni migraciji pa je treba še upoštevati rudnik barita v Sitarjevcu, podjetje za PTT promet, Cestno podjetje, Obrat lesne industrije v Zagorici, Kmetijsko zadrugo in Obrat gozdnega gospodarstva v

Litiji, ki imajo še nadaljnjih 436 zaposlenih. Vsa našeta podjetja in ustanove imajo v Litiji in v Šmartnem več ali manj samoupravo, obrati pa so drugje, zato podatki o dnevnem nihanju delovne sile ne bi bili realni, če bi jih upoštevali.

Število zaposlencev, stanujočih v Litiji, je v primerjavi z aktivnim prebivalstvom, računajoč tudi dnevno vožnjo v Ljubljano, precej veliko. Število dviguje sezonska delovna sila. Po podatkih matičnega urada je marca 1964 v Litiji živelo 358 začasno prijavljenih, v Šmartnem in na Ustju pa 100. Po veliki večini so to sezonski delavci, zaposleni pri železniškem transportnem podjetju — Remont Litija, pri gradbenem podjetju, pri sekciji za vzdrževanje prog, pa tudi v rudniku Sitarjevec, v lesni industriji in industriji usnja. Od 358 začasno prijavljenih v Litiji je le 63 Slovencev. Skoraj 300 ljudi je iz drugih republik, največ iz Bosne in to iz okolice Bihaća, Tuzle, Doboja, Prijedora. Sanskega mostu, precej je tudi Medžimurcev iz okolice Čakovca.

TERITORIALNI RAZVOJ IN ZUNANJA PODOBA LITIJE

Nastanek Litije sega še v srednji vek. Staro jedro Litije stoji na desnem savskem bregu, ob vznožju strmega in gozdnatega Sitarjevca, ki se vzpenja 200 m nad njo. Ta lega med Savo in Sitarjevcem je vplivala na razprostranjenost in širjenje naselja, saj popolnoma onemogoča naseljevanje proti jugu in jugozahodu, kjer sega Sitarjevec tik do Save in je komaj še prostora za ožjo cesto. Zato se je Litija teritorialno širila proti vzhodu, kjer se na desni strani Save dolina precej razširi. Jedro tločrta je glavna cesta, ob kateri so razporejene skoraj vse trgovine in obrtne delavnice. To je vsekakor vpliv tradicije. O tem priča velika starost stavb na tej cesti (danes na Valvazorjevem trgu in Levstikovi cesti), nadalje tudi, da se že v 16. stoletju omenja litijski grad, ki stoji ob tej cesti. Med najstarejšimi deli Litije so ulice, ki vodijo od glavne ceste k Savi: Jerebova in Vrvarska ter Brodarska. To je razumljivo, če se spomnimo nekdanjih gospodarskih dejavnosti v Litiji in pomena, ki ga je za Litijo imela Sava. Tudi imena ulic se navezujejo na te stare dejavnosti naselja. Med starejšimi deli je tudi Rudarska ulica (spet v zvezi z nekdanjo dejavnostjo) in pa Podkraj, skrajni zahodni del Litije na tej strani Save.

Iz Podkraja je, preden je bil leta 1952 zgrajen most, vozil brod čez Savo. To je bilo torej staro mestno jedro, iz katerega se je Litija širila, vendar ne enakomerno. Edino prosto pot za teritorialno širjenje je imelo naselje proti vzhodu in jugo-vzhodu. Najbolj močna je zazidanost ob obeh glavnih cestah v Šmartno: Grbinski in Šmarski. Začetni del Grbinske ceste je sicer starejši, zato pa so hiše ob večjem delu te ceste zgrajene v času po drugi svetovni vojni. Postavljene so nad cesto, ob vznožju terase. Grbinska cesta je

sicer vzporedna s Savo, vodi pa v precejšnji oddaljenosti od nje. Hiše so postavljene tudi na terasi, ki je bližja Savi — značilno ime Ježa. Prav v zadnjem času pa se kaže težnja po zazidavi prostora med Grbinsko cesto in Savo. Tu že stoje nove stolpnice na Rozmanovem trgu. Če gledamo karto starosti zgradb, se na obrobju Litije lepo izločita dve stari jedri: Podsitarsevec okrog rudnika in pa Grbin, ki ju je šele novejša gradnja povezala z Litijo.

Gradec, nekdanj samostojno naselje, danes del Litije, stoji na terasi v višini 240 do 260 m na levem savskem bregu, v kolenu, ki ga dela Sava. Graška cesta je v tem delu najpomembnejša prometna žila. Najstarejši je severni del Graške ceste. Prebivalci se tu ukvarjajo še v veliki meri s kmetijstvom. Medtem ko je na Graški Dobravi še precej kmetijskih površin, pa je ob vznožju terase, v bližini mostu novejši, najbolj industrializirani del Litije. V bližini železniške postaje so namreč eno obrtno in obe industrijski podjetji. Vzhodno od mostu je stanovanjska četrt, ki je bila zgrajena po načrtu — to so tako imenovane „stavbe“, ki jih je zgradila Predilnica v letih 1923—1927. Zdaj je med te hiše postavljenih že veliko novejših zgradb. Izredno lepo leže Praprešče v prisojni legi ob vznožju Svibna.

Po funkciji se oba dela Litije, kot smo že spoznali, precej ločita. Na desnem bregu Save sta ob glavni cesti koncentrirani trgovina in obrt; čim bolj gremo na obrobna mesta, manj je prodajaln in delavnic, dokler ne pridemo do samih stanovanjskih stavb. V Gradcu imata obrt in trgovina manjši pomen, pač pa je tu zbrana vsa industrija. Nekateri predeli so izključno samo stanovanjski. Upravne in javne zgradbe so v obeh delih mesta, vendar jih je več v Gradcu in, kar je še važneje, vse novejšje stavbe z upravnimi in ostalimi javnimi funkcijami gradijo tu, na levem savskem bregu. Kjer se prebivalstvo še ukvarja s kmetijstvom (to je na Graški Dobravi in na Litijskem polju), so ohranjena še gospodarska poslopja.

Staro jedro Litije ima precej homogeno podobo, v kolikor niso hiš v novejšem času prenovili. Hiše so masivne in velike, ob glavni cesti večinoma enonadstropne, ob prečnih ulicah pa pritlične. Že po zunanosti se vidi, da teh hiš niso gradili le za stanovanja, ampak so imele tudi druge funkcije. Največja hiša na Valvazorjevem trgu je litijski grad — „turn“. Predilniška kolonija na levem bregu Save se že na zunaj loči od ostalih stavb. Tako bloki na Ponoviški cesti, kot tudi več družinskih hišic na Ljubljanski cesti dajejo nekakšen „uniformiran“ videz. Vse so istega tipa. Na Ponoviški cesti so velike dvonadstropne stavbe z mnogimi družinskimi stanovanji, na Ljubljanski cesti pa manjše hišice. Na Graški Dobravi so še prave kmečke hiše z gospodarskimi poslopji. Veliko teh hiš so že prenovili. Nove hiše v obeh delih mesta so v veliki večini lepe visokopritlične stavbe. Najvišje stavbe v Litiji so stolpnice na Rozmanovem trgu.

Kot središče občine s približno 17.000 prebivalci ima torej Litija celo vrsto upravnih in kulturno-prosvetnih funkcij, ki ji skupaj z gospodarskimi dajejo značaj submezoregionalnega centra v Ljubljanski mezoregiji, oziroma osrednje-slovenski makroregiji. Vpliv Litije kot centralnega naselja ne sega povsod do meja občine. Meje se ujemajo na severu in severo-vzhodu. Naselja v vzhodnem delu občine gravitirajo k Zagorju. Na zahodu je že močan vpliv Ljubljane, na jugu pa je mejo težje določiti, ker ima jugo-vzhodni del občine svoj lokalni center — Gabrovko. Upoštevati pa je treba, da je Litija sama močno navezana na Ljubljano. K tesnejši povezavi so veliko pripomogle prometne zveze. Navezanost na Ljubljano dokazujejo: obisk srednjih in visokih šol, zaposlitev, obisk bolnišnic in zdravnikov — specialistov, večji nakupi, obiski kulturnih, zabavnih in športnih prireditev itd. Litija pa bo dobila močno vzpodbudo z zasavsko cesto, saj ji bo z dobro cestno povezavo omogočen še hitrejši razvoj.

Mirko Pak

Zgornje Dravsko polje — Sodobni družbenogeografski procesi

Ceprav je Zgornje Dravsko polje za kmetijstvo ena najbolj ugodnih pokrajin v Sloveniji, najdemo o njej v novejši geografski literaturi zelo malo napisanega. Še najbolj izčrpno ga je orisal prof. Melik in knjigi Stajerska s Prekmurjem in Mežiško dolino. Več razprav je napisal Mavricij Zgonik, ki pa se kmetijstva in z njim povezanih problemov prebivalstva ni lotil. Podrobneje so geomorfologi raziskali Zgornje Dravsko polje, vendar rezultate teh raziskav še niso natisnili. Hitra rast industrije v večjih in manjših centrih, zlasti še v na robu polja ležečem Mariboru, povzroča hitre spremembe v kmetijstvu te pokrajine in s tem tudi v njegovi fiziognomiji. Ob podpori Kidričevega sklada so proučili družbeno-geografski razvoj pokrajine, nekaj rezultatov teh raziskav pa bomo prikazali v tej razpravi.

Zgornje Dravsko polje se širi kot nadaljevanje Mariborske ravnine med Razvanjem in Dogošami proti jugu, obdano s Pohorjem na zahodu, Slovenskimi goricami na vzhodu ter Savinjskimi in Halozami na jugu. Samo na skrajnem jugovzhodu se ravnina nadaljuje prek Drave med Ptujem in Halozami na Ptujsko polje. Površnemu opazovalcu je mejo med obema poljema težko potegniti, zlasti še zato, ker Drava sama pokrajinama ne more biti dovolj dobra meja. Tudi v geografski literaturi razmejitve med obema poljema ni enotna, zato bi se ob njej nekoliko dalje pomudili. Zgonik postavlja mejo nekako na cesto med Ptujem in Lovrencem (1), s čimer dodaja najbolj južni del pokrajine Ptujskemu polju. Isto raz-

LITERATURA IN VIRI:

1. Rakovec Ivan: Morfološki razvoj v območju posavskih gub, Geografski vestnik, Ljubljana 1931.
2. Melik Anton: Posavska Slovenija, Ljubljana 1959.
3. Kresal France: Razvoj Predilnice Litija, Litija 1961.
4. Planinc Anton — Wester Josip: Nekdanje brodarstvo po Savi, Carniola, Izvestja Muzejskega društva za Kranjsko, Ljubljana 1914.
5. Meteorološki godišnjak I. (1952 do 1957), Beograd.
6. Meteorološki godišnjak II. (1948 do 1962), Beograd.
7. Letna poročila Hidrometeorološkega zavoda SRS.
8. Podatki litijskih tovarn, Turističnega društva, Gozdnega obrata, Kmetijske zadruge, Železniške postaje in Občinske skupščine Litija.
9. Uradni popisi prebivalstva za leto 1869, 1880, 1890, 1900, 1910, 1931, 1948 in 1953 ter podatki Demografskega oddelka Zavoda SRS za statistiko v Ljubljani.

mejitve je možno najti še v nekaterih razpravah ter celo na stenski karti Slovenije (2). Ob podrobni proučitvi družbeno-geografskih razmer in pregledu morfologije pa moramo mejo le predstaviti na Dravo. Dravske terase z začetkom pod Miklavžem na severu se nadaljujejo vse do Lancove vasi in Vidma na jugu, razširi se nekoliko samo aluvialna ravnina. Enotno je Zg. Dravsko polje vse do Drave tudi v družbeno-geografskem pogledu. Tukaj prevladujejo velike in srednje kmetije, v kmetijski produkciji pa žitarice in krompir, medtem ko je posest na Ptujskem polju zaradi gostejše naseljenosti v vseh naseljih mnogo manjša, manjše so njive, produkcija pa je usmerjena v žitarice in nekatere specialne kulture (čebula), medtem ko je krompirja malo.

Zg. Dravsko polje sestavljajo štirje naradni deli, ki nudijo zaradi svoje raznolikosti različne pogoje za kmetovanje. Najbolj obsežen je osrednji prodni del polja, ki je kljub tanki prsti pretežno v njivali. Samo na osrednjem najbolj vzpetem delu, kjer je plast prsti najtanjša, se širi gozd. Zgonik izloči ta del polja kot poseben peti sestavni del (3). Vzhodno od tod spremlja pod prvo diluvialno teraso Dravo v vsej njeni dolžini aluvialna ravnina, kjer prevladujejo zaradi nizke lege pašniki in travniki, samo na najbolj vzpetih delih se v zadnjih letih pojavljajo njive. Za gospodarsko izrabo je ta del polja najmanj zanimiv, še posebno zaradi svoje majhne površine. Zahodno od prodnega osrednjega dela polja se vleče vse od Radvanja na severu ter do obeh Polskav in

Strgojnce na jugu izgonska pokrajina. Tukaj prevladujejo travne površine v najnižjih delih na vzhodu, na vzpeti ilovnati glineni terasi pa se poleg številnih njiv javljajo tudi sadovnjaki. Se večje so travne površine na skrajnem jugu, v Čreteh. Njive so tukaj redke. Na najbolj vzpetem svetu so obsežni pašniki, na nekoliko bolj namočenem, travniki, na najbolj nizkem mokrotnem svetu pa najdemo že pravo močvirje.

Tako pestra prirodna sestava je pogojila nastanek naselij različnih tlorisov ter njih položaj, še posebno pa razdelitev zemljišča po naseljih in v okviru naselij med same kmetije. Zemljišča kmečkih naselij obsegajo vsaj dve kulturni kategoriji, ako so možnosti, tudi tri. Kolikor to ni bilo mogoče, so kmetije že zgodaj težili po tistem zemljišču, ki ga doma niso imeli. Današnja podoba zemljiško posestne razdelitve je velikokrat posledica takšnih teženj. Zemljišče je bilo na Zg. Dravskem polju razdeljeno med kmete prav glede na velikost in lego posameznih kulturnih kategorij. Največ kmečkih naselij ima zaradi ravninskega površja in zaradi obsežnih, za njive primernih površin, zemljišče, razdeljeno na delce. Razdelitev zemljišča na delce imajo vsa naselja nad dravsko teraso. Ta imajo v posesti travni svet na aluvialni ravnini Drave ter njive nad prvo teraso, samo nekatera tudi gozd na osrednjem delu polja. Enako zemljiško razdelitev pa imajo tudi naselja, ki so nastala kasneje v gozdnih krčevinah na najbolj vzpetem delu polja. Delež njiv je leta 1963 znašal v vseh naseljih omenjenega področja okrog 50%. Ob slabši obdelovalni tehniki in slabšem gnojenju zaradi pašne na vaških gmajnah, kar je vse zmanjšalo pridelok, je bil v preteklem stoletju delež njiv večji. Leta 1825 je znašal okrog 73%, leta 1900 pa še vedno okrog 60%. Zaradi velikega deleža njiv so kmetije tukaj velike, večje kakor na ostalih delih polja pa je zaradi debelejšje prsti tudi hektarski donos.

Tudi zemljišča naselij severno in del zemljišč naselij zahodno od tod so bila razdeljena na delce. Vendar so njive tukaj manjše, posest posameznih kmetov pa je bila že leta 1825 mnogo bolj pomešana kakor posest kmetov v naseljih vzhodno od tod. Velik del zemljišča je tukaj v travi.

Na vsem zahodnem delu Zg. Dravskega polja, kjer se svet vzpenja v glineno ilovnato teraso, je zemljišče razdeljeno med kmete v nepravilnih delcih, ponekod celo v grudah. Največ je tukaj travnikov, njive se drže samo najbolj vzpetih sušnih delov. Že leta 1825 najdemo tukaj najmanjši delež njiv na Zg. Dravskem polju, okrog 41%, medtem ko je bilo travnih površin 25,6%. V gospodarstvu so ta naselja močno vezana na izrabo podpohorskih gozdov, kar se vidi iz njihovega velikega deleža tukaj, leta 1825 25,1%, v primerjavi z deležem gozda v ostalih naseljih Zg. Dravskega polja.

Na južnem delu Zg. Dravskega polja se dosledno javlja razdelitev zemljišča na proge. Zem-

ljišče posameznih katastrskih občin sega tukaj od najbolj mokrotnega južnega dela polja, ki je ves v travi in grmovju, do osrednjega prodnega dela, ki je ves v njivah. Naselja so nastala na meji med geološko različnima deloma ravnine, zemljišče posameznih kmetij pa se vleče od juga proti severu v sklenjeni progi. Južno od naselij ležijo najprej bolj sušni pašniki, še južneje pa je zemljišče razdeljeno med kmete brez reda.

Že pred letom 1825, za katerega imamo katastrski popis in lahko po njem sledimo razvoju posestnih razmer ter s tem vsem ostalim elementom gospodarskega razvoja pokrajine, so se na Zg. Dravskem polju dogajale spremembe v kmetijstvu, kar se je najmočnejše kazalo v intenzivnosti in obliki izrabe zemljišča. Zaradi velikih obdelovalnih površin so prevladovali veliki posestniki. Ob ekstenzivnem načinu kmetovanja so lahko vso zemljo obdelali samo z velikim številom delovne sile. Razen tega je ekstenzivnost gospodarjenja zahtevala obdelavo vsega razpoložljivega zemljišča. Leta 1825 je bilo na vsem južnem delu polja 57,7% zemljišča v njivah, največ v katastrskih občinah z velikim, za njive primernim zemljiščem. Sredi prejšnjega stoletja so zaradi večjega pridelka trave, kar so dosegli z boljšim oskrbovanjem travnikov, pričeli opuščati najslabše njive na najbolj vzpetem prodnem delu polja. Na tej tanki prsti so namreč vsakih nekaj let sadili srakonogo, s čimer so dobili zrnje za perutnino in slamo za govedo. To zemljišče, ki so ga še leta 1825 vodili kot njive, je prerastel gozd. S tem se je njivska površina na vsem Zg. Dravskem polju zmanjšala do leta 1900 za 8,2%. Na vzhodnem in osrednjem delu polja, kjer je bilo največ njiv, se je njih površina skrčila za 13%, na južnem za 13,1%, medtem ko se je na zahodu in severu, kjer je bilo njiv manj, delež teh celo neznatno povečal. S tem da so kmetije pustili najslabše njive zarasti v gozd, so pridobili toliko potrebne gozdne površine. Intenzivno steljarsjenje je v njih izredno stanjšalo plašt prsti, s čimer se je močno zmanjšala možnost ponovnega spreminjanja teh zemljišč v njive. Današnje gozdne steze kažejo parcelacijo nekdanjih njiv na delce, prav močno pa so povsod ohranjeni sledovi ogofov.

V drugi polovici prejšnjega stoletja se je vzporedno s spreminjanjem kulturnih kategorij pričela drobitev posesti. Veliko Polancev se je zaposlilo pri gradnji železnice in tam kasneje kot železničarji, v prvi vrsti oni brez zemlje in kočarji. Ti mali kmetje so se lahko preživljali samo z dodatnim delom pri velikih kmetih, ki so jim pomagali še otroci, ker zaradi nedeljivosti kmetij niso imeli zemlje. Ko so tudi ti pričeli delati na železnici, je delovne sile še bolj primanjkovalo. Posledica tega je bilo nadaljnje spreminjanje njiv v travnike in pašnike ter prodaja zemljišča. Zemljo, zlasti njive, so kupovali Polanci, ki so jih imeli premalo. Prodaja je potekala v okviru samih naselij, kakor tudi med sosednjimi naselji. Kmetje iz podpohorskih naselij so kupovali njive kmetov z osrednjega dela polja, medtem ko so

kmetije iz osrednjega dela kupovali travnike na zahodnem in prav veliko na južnem delu polja. Leta 1925 ne zasledimo v posameznih katastrskih občinah še skoraj nobene parcele v lasti posestnikov iz drugih katastrskih občin. Do leta 1963 pa je posest posestnikov nedomačinov v nekaterih katastrskih občinah že močno narasla. v Rogozi na 27,3%, Slivnici 33,1%, Ješenci 34,4%, Starošincih 25,1%, Seli 24,9% in Zgorajjih Jablanah 14,7 odstotkov.

Manjše število delovne sile in manjša potreba po obdelovalnem zemljišču sta povzročila krčenje posesti. Povprečna velikost posesti je znašala leta 1825 v Rogozi 15,49 ha, Dogošah 12,03 ha, Slivnici 6,67 ha, Staršah 11,58 ha, Ješenci 11,77 ha, Seli 7,30 ha, Zg. Jablanah 8,27 ha in Starošincih 10,37 ha. Del zaposlenih izven kmetijstva se je odselil v bližino delovnega mesta, del pa je ostal v domačih naseljih. Kolikor ti do takrat zemlje niso imeli, so si kupili parcelo, postavili na njej dom nekmečkega videza in s tem povečali število malih posestnikov.

Razkroj kmečke posesti se je stopnjeval z razvojem industrije v Mariboru in z razvojem mesta samega. Ptuj, ki je v tekmi z Mariborom zaostal v razvoju, je na svojo agrarno okolico komaj kaj vplival. Prav nobenega vpliva pa niso imeli nanjo današnji manjši industrijski centri na polju samem, saj je industrija v njih nastajala šele v tem stoletju ter se močneje razvijala po osvoboditvi.

Zgornje Dravsko polje je bilo s svojimi velikimi naselji, ki so iz Maribora hitro dostopna, najbolj ugoden rezervoar delovne sile. Zlasti iz naselij ob železnici so ljudje že zgodaj pričeli v večjem številu hoditi na delo v mesto. V začetku so hodili na delo v mesto v glavnem oni brez zemlje ter kočarji, kasneje mali posestniki, po letu 1955 pa tudi otroci srednjih in velikih kmetov. Tisti, ki zemlje niso imeli ali so je imeli premalo, so se zaposlili v mestu kot nekvalificirana delovna sila in so šele kasneje pridobivali kvalifikacijo, kar je bilo velikokrat združeno z njihovo preselitvijo v mesto. Veliki kmetje so svoje otroke šolali. Po končanem šolanju so ti domači kraj zapustili in tako še zmanjšali število domače delovne sile. Pomanjkanje delovne sile ob delovnih konicah so nadomestili z delavci iz agrarno zaostalih, od mesta bolj odmaknjenih področij, predvsem iz Haloz.

Tehnika obdelovanja se je nadalje izpopolnjevala, medtem ko je mehanizacija zaostajala za razvojem. Še nadalje so se krčile obdelovalne površine, hkrati pa se je pojavljala bolj ekstenzivna obdelava že obstoječih zemljišč. Do leta 1963 se je delež njiv na vsem polju ponovno zmanjšal na 42,8%. Najmočneje se je ta delež zmanjšal na osrednjem in vzhodnem delu polja, na 49,5%, vendar je zaradi ugodnega zemljišča tukaj še največji. Najnižji je bil tega leta delež njiv na severnem in zahodnem delu polja 34,7%. Deagrarizacija je posegla najhitreje in najmočneje v tista naselja, ki so imela za obdelavo najmanj primerne zemljišča ter najbolj ugodno posestno

strukturo. Najmanj se je delež njiv po letu 1900 zmanjšal na južnem delu polja, na 44,6%. Na račun njiv so se na vsem polju povečale travne površine za 0,6%, še posebno močno pa se je spremenila struktura teh v prid travnikom. Stopnja deagrarizacije je bila zlasti še do pred nekaj leti odvisna v veliki meri razen od oddaljenosti od mesta tudi od ugodnosti posestne strukture, torej velikosti kmetij in kulturnih kategorij, ki so jih kmetije imele, ter od velikosti in razporeditve parcel.

Deagrarizaciji so najhitreje podlegla ona kmečka naselja v bližini Maribora, kjer je bilo njiv najmanj in kjer je bilo najmanj velikih posestnikov. Rogozi, Ješenci in Slivnici njiv primanjkuje, zato so se kmetije zelo hitro drobile. V Bohovi in Dogošah pa se je zaradi velikih njivskih površin ohranila posestna struktura nekako do leta 1960 skoraj nespremenjena. Hitro se je drobila posest v podpohorskih naseljih z malo njiv, medtem ko se je ugodnejša posestna struktura obdržala še do danes na vzhodnem delu polja. Kmetje so tukaj svojo produkcijo prilagodili potrebam trga. Leta 1963 je znašala povprečna velikost posesti v Rogozi 1,01 ha, Slivnici 2,15 ha, Dogošah 2,21 ha, Ješenci 3,23 ha, Staršah 3,60 ha, Loki 3,73 ha in Skorbi 3,50 ha.]

V okviru zemljiške razdelitve na proge na južnem delu polja se je posest najmanj spreminjala. Kmetje so prodajali travnike, ki niso bili v sklopu teh prog, in njive izven njih. Tudi otrokom dajejo za gradnjo parcele izven sklenjene proge. Tukaj je tudi zaradi tega ostal delež velikih in srednjih kmetov precejšen, čeprav je za intenzivno obdelavo tako velikih površin delovne sile premalo.

Na spreminjanje kulturnih kategorij, na intenzivnost obdelave zemljišča ter na drobljenje posesti in v zadnjem času zlasti parcel, vpliva na kmetije tudi položaj zemljišča. Najbolj oddaljene in najteže dostopne parcele, kar je na južnem in zahodnem delu Zg. Dravskega polja izredne važnosti zaradi mokrotnosti, najhitreje podležejo tem vplivom. Pri tem pa ne smemo prezreti važnosti položaja zemljišča glede na poti. Kmetje prodajajo največ parcel prav ob večjih poteh za gradnjo tudi svojim otrokom.

Leta 1963 je bilo na Zg. Dravskem polju od vseh posestnikov 67,3% z manj kakor 3 ha zemlje. Največ, 32,5% je bilo posestnikov z manj kakor 0,5 ha zemlje, ki so imeli v glavnem gradbeno parcelo in vrt. Vendar je bil tega leta na Zg. Dravskem polju delež zemljišča velikih kmetov z nad 10 ha zemlje še vedno velik, 38,1%. Ta velika posest ni povsod intenzivno obdelana. Tam, kjer so se kmetije orientirali v direktno proizvodnjo za na trg, je obdelava bolj intenzivna, močnejša je seveda tudi mehanizacija. Tako je pretežno v naseljih na vzhodnem delu polja, ki je z Mariborom dobro povezan s cesto. Manjši potrošni centri Ptuj, Kidričevo, Rače in Pragersko takšnih teženj niso pospeševali. Še močnejše pa se je kmetijstvo specializiralo in na zmanjšanem

zemljišču intenziviralo v tistih naseljih blizu Maribora (Rogozi, Sliivnico, Miklavžu, Hočah), kjer je delež izven kmetijstva zaposlenih izredno velik, in kjer je zaradi priseljenega prebivalstva potrebnja v samih naseljih izredno velika. Prav na takšnih posestvih pa delajo skoraj samo starejši ljudje.

Na južnem, zahodnem in osrednjem delu Zg. Dravskega polja, kjer se ob zmanjšanju delovne sile posest ni bistveno zmanjšala, pa zapažamo ekstenzivnejšo izrabo zemljišča. Proizvodnja se orientira v tiste kulture, ki zahtevajo manj delovne sile. Na južnem delu polja je ta kultura krompir, ki zahteva več delovne sile samo dvakrat na leto. Ob delovnih konicah sedaj pomagajo kmetom pri delu odseljeni otroci. Poleg tega je na njivah vedno več raznih krmnih rastlin, med njimi kljub neugodnim pedološkim in hidrografskim prilikam detelja in lucerna.)

Iz istih razlogov so tudi travne površine slabše izkoriščene. Število živine, ki se je pasla na pašnikih, se je zdavnaj skrčilo, po podružbljenju gmajn leta 1960 pa so pašo povsem opustili.

Kmetje pridelajo za zmanjšano število živine že velik del krme na njivah, kar še pospešuje ekstenzivnejše izkoriščanje travnih površin. Na zahodnem delu Zg. Dravskega polja je pridelek trave odvisen od oskrbovanja vodotokov „izgonov“ in številnih vodnih jarkov, ki dovajajo vodo v bolj sušni dobi leta, v mokrih pa jo odvajajo. Načrtno kolektivno gospodarstvo na izgonih je že zdavnaj opuščeno, zaradi česar se manjša pridelek in kvaliteta trave. Kmetje iz teh naselij prodajajo travnike, medtem ko jih na južnem delu polja puščajo zarasti z grmovjem. Samo načrtna regulacija Polskave in njenih pritokov lahko stanje izboljša. Regulacijo so v okviru družbenega sektorja že pričeli izvajati, vendar pa rezultati povsod niso zadovoljivi.

Med kmečko zemljišče se na vsem polju vrtajo obsežni kompleksni družbene lastnine. Njena jedra so nekdanja veleposestniška zemljišča v Rogozi, Račah, Miklavžu, Sliivnici, Pragerskem, Lovrencu, Ravnem polju, Staršah. Kmetijska produkcija v okviru Agrokombinatov Maribor in Ptuj je usmerjena v glavnem v živinorejo, čemur služijo poleg obsežnih travnih površin tudi posevki po njivah. Zaradi deagrariacije se kompleksni podružbljenih zemljišč hitro večajo, še zlasti hitro na tistih delih zemljišča, ki so od naselij najbolj oddaljeni. Samo tako je možno zmanjšati vedno večje površine ozelenelih njiv, ki jih je veliko zlasti na severnem in zahodnem delu polja, torej tam, kjer je dostop do mesta najhitrejši in kjer je bila že prvotna posestna struktura najmanj ugodna.

Na vsem Zg. Dravskem polju je prebivalstvo po prvem popisu leta 1869 enakomerno naraščalo, najmočneje v tistih delih pokrajine, ki so bili za kmetijstvo najbolj ugodni. Po letu 1948 je v rasti prebivalstva nekoliko zastal južni del polja, od koder se je že zgodaj javljalo odseljevanje. Nekaj je k temu prispevala nedelitev posesti, v še večji

meri pa železnica, ki je vabila ljudi v svet. Kasneje se je temu pridružila še rast industrije v mestih. Večja oddaljenost od Maribora je pospešila odseljevanje tistih, ki so se v njem zaposlili.

Enakomerno rast prebivalstva so spremljali živahni procesi, ki so zlasti po osvoboditvi spreminjali poklicno in starostno strukturo prebivalstva, ter s tem ustvarjali specifične pogoje za razvoj kmetijstva.

Najhitreje so se v mariborski industriji zaposlili prebivalci najbližjih naselij. Naslednji val zaposlovanja je zajel kraje ob železniški progi in ob največjih cestah. Ptuj je postal zaposlitveni center za prebivalstvo ožje agrarne okolice šele v nekaj zadnjih letih, medtem ko je tovarna v Kidričevem pričela obratovati šele leta 1954.

Posledica odhajanja na delo je v prvi vrsti zmanjšanje števila kmečkega prebivalstva, predvsem mladega. Leta 1931 je bilo na vsem Zg. Dravskem polju še 69,5% kmečkega prebivalstva, kar je bilo za 9,3% nad slovenskim povprečkom. Maribor je takrat že imel nekaj industrije, v katero je pritegoval delovno silo samo iz bližnjih naselij. Takrat so imele občine Zrkovci, Hoče, Miklavž in Razvanje že manj od 50% kmečkega prebivalstva. Največ se ga je do tega leta ohranilo na vzhodnem in južnem delu polja, okrog 80 odstotkov.

Do leta 1953 je delež kmečkega prebivalstva močno upadel, vendar je bil povpreček 45,5% za vso Zg. Dravsko polje še vedno nad slovenskim. Na severnem in zahodnem delu polja se je število kmečkega prebivalstva zmanjšalo od 5345 na 3341 predvsem zaradi prekvalifikacije prebivalstva. Tod peljeta železnica in cesta, kar je pokrajino približalo mestu. Na zahodnem delu polja so travne površine največje, posestna struktura pa je bila manj ugodna kot na ostalih delih polja. Tukaj je že pred tem letom zrastle nekaj industrijskih objektov v Pragerskem, Račah, Hočah in Framu. V opekarne na Pragerskem, Račah in Razvanju so hodili domačini na delo samo toliko časa, dokler se jim niso odprla boljše delovna mesta v Mariboru. Na njihovih mestih so se zaposlili moški iz bolj oddaljenih krajev in domačinke. V tej panogi gospodarstva prevladujejo delovna mesta za nekvificirane delavce, razen tega pa je zaposlitev sezonska. Na vzhodnem delu Zg. Dravskega polja, kjer je posestna struktura najbolj ugodna, je ostal delež kmečkega prebivalstva do 1953. leta 55,5%. Nekoliko je upadel samo v bližini Ptuja, najvišji pa je ostal na osrednjem delu polja. Kar preko 70% je bilo kmečkega prebivalstva še na južnem delu polja, kjer se je število v kmetijstvu zaposlenih zmanjšalo enako kakor na vzhodu samo za 200 ljudi. Tako visok delež je tukaj ostal zaradi odseljevanja prakvificiranega prebivalstva.

Po letu 1953 je delež kmečkega prebivalstva še hitreje upadal, do leta 1961 na 36%. Do tega leta so se na Zg. Dravskem polju zaradi demografskih in gospodarskih sprememb že močno izoblikovala tri področja z različnimi razvojnimi

tendencami, še posebno pa z različno intenziteto le-teh. Prvo področje zajema naselja na severnem delu polja do Miklavža na vzhodu, medtem ko sega na zahodu ob cesti in železnici vse do obeh Polskav na jugu. Drugo področje obsega vzhodni del polja in naselja na najbolj vzpetem prodnem delu polja. Južno od tod je tretje področje, katerega naselja so zlasti na zahodu vsa na travnem svetu Čretov.

V naseljih na severnem in na vzhodnem delu polja je deagrarizacija najmočnejša, v več naseljih lahko govorimo že o urbanizaciji. Prebivalstvo se je prekvalificiralo do take mere, da je bilo leta 1961 v nekaterih naseljih (Sp. Hoče, Rogoza) kmečkega prebivalstva manj ko 10%. Večina mladega prebivalstva se je tukaj že prekvalificirala. Odseljevanje v mesto se je ustavilo, saj se je le to z razvojem motorizacije mestu približalo na četrto ure. Sem se doseljujejo nekmetje iz bolj oddaljenih krajev, veliko iz Medžimurja, ki nimajo s kmetijstvom nobene zveze. Ti pomenijo samo kupno moč za pridelke še preostalih kmetov. Poleg teh se semkaj v vedno večjem številu doseljujejo prebivalci Maribora, nemaleokrat se vračajo odseljeni domačini, ki si tukaj zeradijo hišo. V Rogozo se je iz Maribora priselilo do leta 1964 180 ljudi. Takšno število priseljenega in prekvalificiranega domačega prebivalstva povzroča spremembe v strukturi družin. V Rogozi je čistih kmečkih družin samo še 7, mešanih prav tako 7, medtem ko je nekmečkih 134. Podobno je v Slivnici, kjer je čistih kmečkih družin 11, mešanih 9 in nekmečkih 100.

Število družinskih članov kmečkih družin v naseljih na severnem in zahodnem delu polja je seveda majhno, starostna struktura teh pa izredno neugodna. V Rogozi je nad 46% aktivnih kmetov, starih nad 60 let, v Slivnici pa nad 41%. Posledica neugodne starostne strukture kmečkega prebivalstva se kažejo v opuščanju obdelovalnega zemljišča, v mestu bližjih naselij pa v prodajanju zemljišča priseljencem za gradnjo. Podobni procesi kakor v omenjenih naseljih se dogajajo v ostalih krajih tega področja, najbolj intenzivno v Miklavžu, Hočah, Hotinji vasi in drugod.

Številčno enako kakor v prvem področju se je kmečko prebivalstvo zmanjšalo na vzhodnem delu Zg. Dravskega polja, vendar je ostal delež še zmeraj visok, 42,5%. Kmetije so tukaj velike, preorientacija v intenzivno kmetovanje pa je ohranila močno kmečko strukturo. Veliko je tukaj še čistih kmečkih gospodarstev. V Staršah je na primer čistih kmečkih družin 27, mešanih 15 in nekmečkih 98. Kmetije tukaj ne prodajajo toliko zemlje za gradnjo kakor severno od tod. Doseljevanje je minimalno tudi zaradi večje oddaljenosti od Maribora in možnosti naselitve v njemu bližjih naseljih. Delež kmečkega prebivalstva je ostal v nekaterih naseljih tega področja izredno visok, nad 50%, najmanjši pa je v naseljih, bližjih Ptujju, in v kasneje nastalih Dobrovcah, Brunšvikju, Njivercah, kjer je dobrega obdelovalnega zemljišča najmanj. Zaradi močne usmerjenosti v

kmetijstvo pomagajo pri delu na kmetiji tudi otroci, ki so zaposleni izven kmetijstva. V Staršah je starostna struktura aktivnega kmečkega prebivalstva naslednja: od 18 do 40 let 40%, od 40 do 60 let 33,7% in starejših 22,1%.

Najmanj se je do leta 1961 zmanjšal delež kmečkega prebivalstva na južnem delu Zgornjega Dravskega polja, seveda če odštejemo povsem nekmečki naselji Pragersko in Kidričevo. Delež tega je znašal 1961. leta 53,7%, z obema imenovanimi naseljem skupaj pa 43,7%. Tukaj je spreminjanje socialne strukture prebivalstva po letu 1953 potekalo hitreje kakor drugod. Izven kmetijstva je zaposlenega več mladega prebivalstva, kar je seveda tudi posledica bližine Kidričevega in železnice, ki vodi skozi to področje. Aktivnega kmečkega prebivalstva je v Zg. Jablanah 35,8% med 18 in 40 leti starosti, med 40 in 60 let starosti 39,6% in starejšega 24,6%. Nekoliko bolj ugodna je starostna struktura aktivnega kmečkega prebivalstva v Starošincih, kjer je več njiv, osrednji del njivskega kompleksa pa so razdelili med kmete v progah. Velik delež kmečkega prebivalstva moramo tukaj pripisati močnemu odseljevanju. Doseljevanja v agrarna naselja v ta del pokrajine skoraj ni, temveč samo v Pragersko in Kidričevo. Redke novo nastale hiše so last domačinov in onih, ki so zaposleni v agrarnih središčih tega področja.

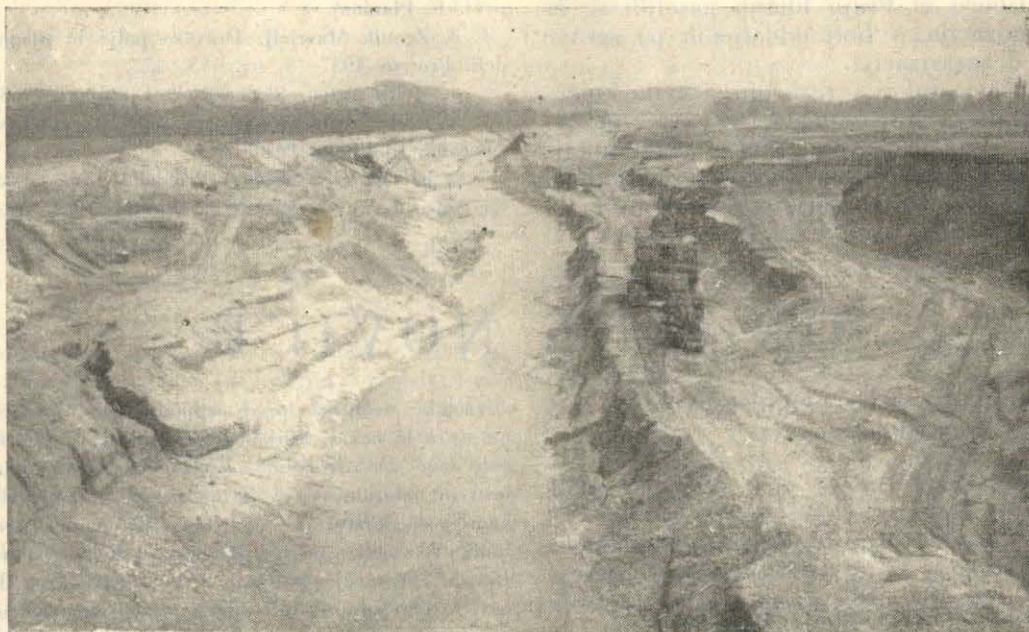
Spričo tolikšnega deleža izven kmetijstva zaposlenih je na Zg. Dravskem polju izredno živahna dnevna migracija delovne sile. Leta 1961 je bilo 55,3% aktivnega prebivalstva zaposlenega v kraju bivanja, v drugih krajih iste občine 23,4 odstotkov in v krajih drugih občin 21,3%. Prebivalstvo Zg. Dravskega polja je razen v Mariboru zaposleno tudi v nekaterih industrijskih obratih na polju samem, v Kidričevem, Račah, Pragerskem, Hočah, Razvanju in Framu, skupaj 2820 ljudi. V naštetih krajih je bilo leta 1961 zaposlenih 1629 domačinov, od tega najmanj v Kidričevem, samo 25,4% vseh. Preostalih 1191 zaposlenih se je v ta naselja dnevno vozilo na delo iz drugih naselij, medtem ko se je 858 ljudi iz teh naselij vozilo na delo v druge industrijske centre. Tako se tukaj dnevno pretaka delovna sila iz podeželja v industrijske centre, iz majhnih industrijskih centrov v večjega in obratno ter med malimi centri samimi. Posledice intenzivne dnevne migracije delovne sile se kažejo v kmetijskem gospodarstvu ter v razvoju majhnih centrov samih. Slednji so postali centralni kraj za določen del prebivalstva, kar je odvisno od stopnje razvosti centra. V središča kmetijskih organizacij in industrijskih obratov se selijo tudi razne terciarne dejavnosti.

Nastanek kmečkih naselij je bil na Zg. Dravskem polju vezan na ugodne prirodne pogoje ter na ugoden položaj glede na pripadajoče obdelovalno zemljišče. Kmečka naselja na vzhodnem delu polja ležijo nad ježo dravske terase, na zahodnem delu največkrat na glineno-ilovnati terasi in ob poteh, na južnem delu pa na meji med

vlažnim svetom na jugu in sušnim prodnim na severu.

Skoraj vsa kmečka naselja so sestavljena iz štirih delov. Organsko povezan s starim kmečkim jedrom, ki se loči že na prvi pogled po svojih velikih kmetijah, je tisti del kočarjev in malih kmetov, ki je nastal zlasti v naseljih na južnem delu polja, na drugi strani vaške poti. Te hiše so zidali odseljeni otroci kmetov. Kjer vasi niso bile enovrstne, so zidali ti svoje domačije, ki so manjše od prvotnih in se od njih prav lepo razlikujejo,

Račah 234, Rogozi 103, Hotinji vasi 164, in Sp. Hočah 176. Se posebno močno je število hiš v teh naseljih porastlo po letu 1953, ko oddajajo kmetje zemljo za gradnjo tudi že v okviru ožje posesti. Naselja se širijo neodvisno od obdelovalnega zemljišča. Povsem nove četrti nastajajo tudi v naseljih na osredju polja, kjer gradijo izven kmetijstva zaposleni svoje hiše na robu naselij, na bivši gmajni ali bivšem gozdu, ki je bil občinska last. Do leta 1961 je število hiš narastlo v Dogošah na 168, Miklavžu 207, Račah 308, Rogozi 168, Ho-



Zgornje Dravsko polje

na enem od koncev vasi. Tem so se kasneje pridružile kočarjeve in drugega nekmečkenga prebivalstva. Takšne dele najdemo v vseh naseljih Zg. Dravskega polja (4) ter v vaseh na južnem delu polja z razdelitvijo zemljišča na proge (5), manjše takšne dele pa najdemo skoraj v vseh naseljih z izjemo Loke in Sturmova. V Sikolah, kjer se je takšen kočarski del posebno močno izoblikoval, je že sredi devetnajstega stoletja dobil značilno ime „forštat“ (Vorstadt). Tudi v vaseh blizu Maribora in Ptuja so nastali obsežni kočarski deli naselij, iz katerih je v omejeni mesti hodilo največ ljudi na delo.

Posledice deagrarnizacije in hitrih populacijskih sprememb pa se kažejo razen v izrabi zemljišča tudi v hitri rasti ter transformaciji naselij in hiš. Največ novih hiš povsem nekmečkenga tipa je na severnem delu Zg. Dravskega polja in v naseljih blizu železnice. Leta 1948 je bilo v Dogošah 92, Miklavžu 123, Račah 209, Rogozi 78, Hotinji vasi 124, Sp. Hočah 169 hiš. Do leta 1953 se je število hiš povečalo v Dogošah na 111, Miklavžu 141, tinji vasi 213, Sp. Hočah 221. Najmanj rastejo in

se transformirajo naselja na južnem delu polja, kjer zasledimo večjo rast izključno v bližini Ptuja.

Na severnem delu polja spreminjajo gospodarska poslopja svojo funkcijo; spreminjajo jih v garaže. Na južnem delu pa gospodarska poslopja tudi obnavljajo in to veliki kmetje z mlado delovno silo. Domačije srednje velikih kmetov z ostarelo delovno silo največkrat propadajo, nekdanji kočarji, ki so se že zgodaj zaposlili izven kmetijstva, pa si že postavljajo hiše povsem nekmečkenga videza, vendar nekoliko bolj skromne kakor prekvalificirani kmetje na severnem delu polja.

Zaradi tako močne transformacije kmečkih naselij lahko te razdelimo glede na stopnjo populacijskih, gospodarskih in fiziognomskih sprememb na naslednje skupine:

- a) polurbanizirana agrarna naselja;
- b) polagrarna naselja;
- c) agrarna naselja —
z močnimi znaki deagrarnizacije,
z začetnimi znaki deagrarnizacije.

S tem ko so nastajali v nekaterih naseljih obrtni in industrijski obrati, v drugih pa so se naselili sedeži kmetijskih organizacij, so se na Zg. Dravskem polju, za ožjo okolico, izoblikovali manjši centri. Po obstoječi klasifikaciji naselij (6) bi lahko na Zg. Dravskem polju opredelili Pragersko in Hoče za industrijsko upravna mikrocentra, Rače za agrarno upravni mikrocenter, Cirkovce, Lovrenc, Videm in Zg. Polskavo za agrarno upravne submikrocentre ter Kidričevo za industrijski mikrocenter.

Zg. Dravsko polje je primer pokrajine, ki je pod močnim vplivom velikega industrijskega centra. V Mariboru in Ptujju bližjih naseljih se že javlja urbanizacija, v bolj oddaljenih pa se vse bolj krepi deagrarizacija.

Kmetijstvo je tukaj v razkroju. Število kmečkega prebivalstva hitro upada, istočasno močno stari, zaradi česar primanjkuje delovne sile, manjša se pa tudi potreba po zemlji. Gradnja HC Srednja Drava in kanal zanjo sta kmetom vzela

preko 300 ha obdelovalnega zemljišča, kar bo ta proces še pospešilo. Zaradi takšnih tendenc družbenega razvoja so pogoji za podružbljenje zemlje ugodni, predvsem tam, kjer so velike sklenjene površine njivskega ali travnega sveta, in kjer so navedeni procesi najmočnejši.

LITERATURA:

1. Zgonik Mavricij: O toponomastiki Dravsko-Ptujskega polja, GO 1956—2, str. 40—41.
2. Karta Slovenije 1:500.000 (prof. dr. V. Bohinc in prof. F. Planina).
3. Zgonik Mavricij: Dravsko polje in njegovi sestavni deli. Proteus 1937—8, str. 173—177.
4. Melik Anton: Slovenija I., Ljubljana 1963.
5. Hešič Svetozar: Sistemi poljske razdelitve na Slovenskem, Ljubljana 1950.
6. Klemenčič Vladimir: Problemi gospodarsko geografske klasifikacije slovenskih naselij, GV 1960, str. 111—125.

DROBNE NOVICE

DRUGA SVETOVNA KONFERENCA O PREBIVALSTVU

Tridesetega avgusta letos se je v Beogradu pričelo desetdnevno zasedanje Svetovne konference o prebivalstvu, ki je bila pod pokroviteljstvom OZN. Na njej je sodelovalo blizu 1000 demografov z vseh predelov sveta, ki so se s poglobljenimi referati ter diskusijami dotaknili nekaterih najvažnejših vprašanj sodobnega človeštva: govorili in razpravljali so o nataliteti in mortaliteti, o migracijah prebivalstva, o možnostih naseljevanja posameznih predelov itd. Številni udeleženci iz nerazvitih dežel so prikazali sklop vprašanj, ki se javljajo v njihovih deželah kot posledica nagle rasti števila prebivalstva, močnega priliva podeželskega prebivalstva v mesta, ki se hitro razvijajo. Za samo podatek, da se vsak dan prebivalstvo na svetu poveča za 170.000 novorojenčkov (ali letno za okrog 60 milijonov, kar presega na primer število prebivalstva v Veliki Britaniji ali v Zahodni Nemčiji), je vsega razmišljanja vreden. Ne navadno hitra, doslej v neslutnem obsegu stopnjevana rast prebivalstva na svetu se prav v današnjem času približuje tisti stopnji svojega razvoja, na kateri se lahko njegov današnji dramatični pa tudi nevarni značaj sprevrže v resnično katastrofo za človeški rod.

RAST ŠTEVILA PREBIVALSTVA PO KONTINENTIH

V zadnjem času vse pogosteje kot doslej beremo ali slišimo novice o takoimenovani „eksploziji prebivalstva“, ki je še prav posebno značilna za komaj izpod kolonializma ocvobojene narode in ljudstva Azije in Afrike ter Latinske Amerike. Zato si v prav kratkih obrisih oglejmo razvoj števila prebivalstva na zemlji.

Demografi so v sodelovanju z nekaterimi drugimi strokami (arheologijo, zgodovino itn.) prišli do zaključka, da je

v začetku neolitika (pred približno 10—15 tisoč leti) bilo na svetu le nekaj milijonov prebivalcev, s katerimi so bile obljudene že vse celine. Prehod človekove dejavnosti od lova in nabiralništva k živinorejskim in poljedelskim oblikam gospodarstva je spet nekoliko pospešil rast števila ljudi. V začetku našega štetja je bilo na svetu že okrog 150 do 200 milijonov ljudi, a leta 1000 okrog 300 milijonov. V tem času so bili mnogi predeli zemeljskega površja še neposeljeni ali pa zelo redko obljudeni, tako da je skoraj $\frac{2}{3}$ tedanjega življa prebivalo v Aziji. Demografi tudi domnevajo, da se je v začetku drugega tisočletja po n. št. povečevalo prebivalstvo le za nekaj stotink odstotka letno. V posameznih predelih sveta je tudi bila stopnja naraščanja števila ljudi zelo različna, saj so nanjo vplivale ne le zelo pogoste vojne, ampak tudi epidemije najrazličnejših boleznih pa lakote ter še druge nevesčnosti.

Temeljite spremembe v naraščanju števila ljudi so se pojavile v Evropi v začetku 18. stoletja in so se polagoma razširjale na druge kontinente. Te so bile vzročno povezane z industrijsko revolucijo, ko se začne tudi boj proti epidemijam, visoki otroški umrljivosti itd. Z ohranitvijo visoke rodnosti se je omogočila ne le pospešena rast števila ljudi v evropskih deželah, temveč tudi naraščanje števila prebivalstva v Ameriki in Avstraliji, kamor so pač bili usmerjeni vsi tedanji poglaviteni selitveni tokovi ljudi iz Evrope. In prav zaradi tega se je v razdobju 1750—1900 prebivalstvo Amerike povečalo kar dvanaajstkrat, v Evropi pa samo za trikrat. V tem stoletju zasledimo tudi v deželah Azije in Afrike pospešeno rast prebivalstva. To pa vpliva na spremembe v razporeditvi prebivalstva po posameznih območjih. Tako se je na primer delež prebivalstva Evrope (izven SZ) zmanjšal od 18,5% v letu 1900 na 13,7% v letu 1963 (vzrok je tudi v nižjem naravnem prirastku, v dveh svetovnih vojnah ter v množičnem izseljevanju). V istem razdobju pa se je delež afriškega prebivalstva povečal od 7,4% na 8,6%, ameriškega od 8,4 na 13,8% itd.

RAST ŠTEVILA PREBIVALSTVA PO PREDELIH SVETA OD LETA 1000 DO 1963

V milijonih prebivalstva
Proгноza rasti števila prebivalstva

Leto	Ves svet	ZSSR	Evropa (izven ZSSR)	Azija (izven ZSSR)	Afrika	Amerika	Avstralija z Oceanijo
1000	288	12	40	170	50	15	1
1500	436	16	64	250	85	20	1
1650	545	20	83	327	100	13	2
1750	728	30	114	475	95	12	2
1800	911	45	152	597	90	25	2
1850	1181	70	214	741	95	59	2
1900	1617	132	300	915	120	144	6
1920	1811	158	329	966	141	208	9
1940	2252	195	381	1212	176	277	11
1950	2508	180	395	1384	207	329	13
1960	3010	214	426	1684	257	412	17
1963	3182	225	437	1789	272	441	18
1975	3860	275	474	2210	335	545	21
2000	6280	380	570	3870	520	910	30

S tabele moremo razbrati, da se je polagoma zviševala stopnja rasti prebivalstva. Še v 16. stoletju je znašala srednja letna vrednost prirastka manj kot 0,1%, v letih od 1750 do 1850 že 0,5%, a v obdobju po 2. svetovni vojni pa že presega vrednost 1,5%. Od leta 1000 do 1964 se je število ljudi na svetu povečalo za več kot desetkrat; poudariti pa je treba, da je bilo potrebno v tem obdobju za prvo podvojitve števila ljudi skoraj 700 let, za drugo že samo 150 let, v današnjem času pa je stopnja porasta že tolikšna (2%), da zadostuje le še 35 let, da bi se prebivalstvo na svetu številčno podvojilo.

Za v bodoče je zelo težko napovedovati gibanje števila ljudi na svetu. Prav zaradi tega so tudi demografi OZN predlagali za leto 2000 tri različne ocene števila prebivalstva: minimalno — 4880 milijonov, srednjo — 6280 milijonov (ta je prikazana v tabeli) ter maksimalno, ki predvideva porast svetovnega prebivalstva na 6900 milijonov. K tej oceni so sovjetski demografi prispevali korekture, ki se nanašajo na njihovo državno ozemlje in kažejo, da bo prebivalstvo ZSSR naraščalo takole: leta 1970 okrog 250 milijonov, 1975. leta 263 in 1980. leta okrog 280 milijonov.

(Povzeto po:

„Naselenie mira“. Spravočnik, Moskva 1965).

RAZVOJ MESTNEGA PREBIVALSTVA PO SVETU

V razmestitvi prebivalstva po svetu se v mnogočem kaže tudi geografska razporeditev mest in drugih večjih naselbinskih aglomeracij, katerih življenjski je v glavnem zaposlen v industriji, trgovini in v drugih nekmetskih vejah družbene dejavnosti. Mesta ne pomenijo samo koncentracije večjega števila ljudi v administrativno-gospodarskih, kulturnih in drugih središčih pokrajin, temveč hkrati vplivajo z vsem svojim prometnim ožiljem tudi na razporeditev in rast mnogih podeželskih središč.

Sele industrijska revolucija je položila temelje hitrejšemu porastu mestnega prebivalstva. Za 19. in 20. stoletje pa je še posebej značilna nagla rast mestnega prebivalstva. Od leta 1800 do 1950 se je število prebivalstva na svetu povečala za 2,6-krat (od 911 na 2508 milijonov), prebivalstvo po mestih pa je naraslo kar za 25-krat (od 27,2 na 716,7 milijonov). V preteklem stoletju so najhitreje rastle evropska in severnoameriška mesta. Anglija je bila najmočnejše urbanizirana dežela na svetu, kjer je v začetku 20. stoletja živelo v mestih okrog 80% njenega prebivalstva. Toda že v drugi polovici preteklega stoletja so po stopnji urbanizacije začele dohitevati Anglijo še Nemčija in ZDA. Najbolj prepričljiv primer hitre rasti ameriških mest je Čikago, ki je imel 1850. leta samo 30.000 ljudi, petdeset let kasneje, leta 1900 pa že 1.700.000 prebivalcev. Ze v začetku našega stoletja začno tudi na drugih kontinentih mnogo hitreje kot dotlej rasti mesta in število mestnega prebivalstva, še prav posebno v državah vzhodne Azije — na Japonskem in Kitajskem. In prav v tem razdobju se začne v mestih silen razmah gospodarstva, kar je utemeljevalo rast mest v velemesta z več milijoni prebivalcev.

Kljub zelo različnim kriterijem, s katerimi po svetu opredeljujejo mestna naselja, smemo računati, da v današnjem času živi v mestih okrog $\frac{1}{3}$ svetovnega prebivalstva. V Avstraliji in deželah Oceanije je največ mestnega prebivalstva, ki predstavlja že več kot 75% vsega tamkajšnjega življa: v Ameriki 52%, (ZDA 69,9%, Urugvaj 81%, Argentina 68,8%, Kanada 69,6%, Venezuela 67,5%, Kuba 59,2% itd.), v Evropi 55,6%, (Nizozemska 80%, Velika Britanija 78,1%, Zahodna Nemčija 77,8%, Danska 74%, Švedska 72,8% itd.), v Aziji živi v mestih 20% ljudi (Izrael 78%, Japonska 63,5%, Kitajska 40,6% itd.), v Afriki pa okrog 20%, (Južna Afriška Unija 46,4%, ZAR 38,5%, Tunis 35,6%, Alžirija 32,5%, Sudan 8,3% itd.).

Razporeditev mestnega prebivalstva po posameznih predelih sveta pa ni v skladu z razmestitvijo deleža celokupnega števila prebivalstva. V Aziji, kjer živi več kot polo-

vica vsega človeštva, prebiva v mestih samo okrog 400 milijonov ljudi, kar je samo $\frac{1}{3}$ mestnega prebivalstva sveta; v ZSSR je v mestih že več kot 118 milijonov ljudi, v Evropi tudi nekaj nad 240 milijonov, v Ameriki okrog 230 milijonov, v Afriki 55 ter v Avstraliji z Oceanijo 14 milijonov ljudi.

(Povzeto po:
„Naselenie mira“. Spravočnik. Moskva 1965).

RAST MESTNEGA PREBIVALSTVA V JUGOSLAVIJI

Močan razvoj industrije po drugi svetovni vojni je sprožil tudi v Jugoslaviji značilne prebivalstvene migracijske tokove, ki so v glavnem usmerjeni iz gospodarsko nerazvitih in kmetijskih predelov v industrijska območja ter v mesta. Toda proces industrializacije in urbanizacije ne potekata vedno in povsod skladno, kajti deruralizacija prebivalstva ni povsod nujno povezana s preselitvijo vsega nekmetičkega prebivalstva v mestna ali industrijska naselja. Prav v tem pa je eden izmed osnovnih vzrokov vsakodnevnega potovanja delovne sile od doma do kraja zaposlitve in nazaj.

Leta 1953 je v 241 jugoslovanskih mestih živelo blizu 3.688.000 ljudi, kar je znašalo 21,7% prebivalstva naše države. Samo osem let kasneje (1961) je bilo v Jugoslaviji že 348 mestnih naselij, v katerih je prebivalo 28,3% Jugoslovancev (okrog 5.242.000). V tem razdobju (1953—1961), ki ga označuje izredno razgibana struktura v rasti našega gospodarstva, se je povečalo tako število mestnih naselij (44,5%), kot tudi število mestnega prebivalstva (42,1%). Takšne mehanične primerjave nam more zamisliti v pogled v resnično intenziteto rasti števila mestnega prebivalstva. V letih 1953—61 je bil 107 našim naseljem priznan status mesta, ki so imela v letu 1953 okrog 350 tisoč ljudi, v letu 1961 pa že nekaj več kot pol milijona (porast za okrog 44%). V vseh ostalih mestnih naseljih, ki so uživala status mesta že leta 1953, se je patemtakem povečalo število prebivalstva samo za 29%, med njimi pa so najmočneje narasla mesta z 20 do 50.000 (za 33%) prebivalci in je v njih leta 1961 živela skoraj četrtina (24,4%) našega mestnega življa.

Intenzivna rast mestnega prebivalstva v Jugoslaviji po drugi svetovni vojni je v prvi vrsti rezultat selitev na relaciji „podeželje—mesto“, ki so zaradi hitrega tempa industrializacije zavzele obsežne dimenzije. Zato je tudi rast mestnega prebivalstva mnogo bolj odvisna od priseljavanja kot pa samo od naravnega prirastka mestnega prebivalstva. Po vsem tem moramo poudariti še naslednjo značilnost, ki osvetljuje številčno rast mestnega prebivalstva. Absolutno povečanje števila v mestih živčnega prebivalstva v letih 1953—61 je enako številu celokupnega porasta prebivalstva v Jugoslaviji, kolikor jo seveda gledamo kot celoto. V nekaterih naših republikah se mnogo hitreje množi mestno prebivalstvo kot pa celokupno število prebivalstva v republikah (na primer Hrvaška, Makedonija, Slovenija, Srbija), medtem ko opažamo v BiH, Crni gori, na Kosovem ter v Metohiji izredno počasno naraščanje mestnega življa. To je brez dvoma tudi izraz visokega naravnega prirastka v teh predelih, obenem pa nas to tudi opozarja, da v teh predelih še vedno ostaja znaten del ljudi na vasi — na podeželju.

Danes živi v mestih Jugoslavije 28,3% ljudi. Največ mestnega prebivalstva ima Vojvodina (38,7%), sledijo ji Makedonija (34,9%), Hrvaška (30,8%), Srbija (28,6%), Slovenija (27,4%), Crna gora (21,5%), Kosmet (20%) in BiH (19,5%). Sorazmerno nizka stopnja urbaniziranosti v Jugoslaviji kot celoti, kakor tudi v njenih posameznih predelih, nam nakazuje, da proces urbanizacije ne poteka vzporedno s procesom deruralizacije prebivalstva. Saj je na primer od vsega nekmetičkega prebivalstva v Sloveniji v letu 1961 živelo izven mestnih naselij več kot 59% ljudi, v BiH ter v Crni gori preko 58%, na Hrvaškem ter na Kosmetu po 48% itd. Poudariti pa moramo, da je prav ta del nekmetičkega prebivalstva tudi v stalnem absolutnem naraščanju. Najmočnejši porast nekmetičkega prebivalstva, ki ne živi v mestih, je bil v letih 1953—61 v BiH (44,1%), v Crni gori (40,2%) ter na Hrvaškem (32,8%). Kot vzročna posledica takšnega procesa se vedno jasneje oblikujejo pojavi dnevnega nihanja delovne sile.

(Po: I. G., Porast gradskoga stanovništva.
Jugoslovanski pregled, VIII, br. 5, Beograd 1964).

PREBIVALSTVO V SLOVENSkih MESTIH V LETU 1965

V letu 1965 je bilo v SR Sloveniji 51 mestnih naselij (Ur. list SRS, št. 35, z dne 3. XII. 1964), v katerih je prebivalo 586.086 ljudi ali 35,7% prebivalstva SRS. V povojnem obdobju (1948—1965) je naraščalo prebivalstvo v slovenskih mestnih naseljih s povprečno letno stopnjo 3,1% (11.765 preb.). Prav v zadnjem razdobju (1961—65) pa je letni prirastek mestnega življa najmočnejši, saj se je njegovo število povečalo letno za 2,8%. Leta 1948 je živelo v slovenskih mestih 26,8% (386.081) ljudi, v letu 1953 29,1% (437.609) in 1961. leta 33,2% (528.506) ljudi.

V razdobju 1961—65 se je število prebivalcev SRS povečalo od 1.591.523 na 1.645.481 (+ 3,3%), število ljudi v mestnih naseljih pa je v istem razdobju naraslo kar za 10,8%. V tem času so pač najmočneje narasla mesta z mladimi in pomembnejšimi vejami gospodarske dejavnosti (Velenje 39,1%, Koper 27,1%, Zalec 25,6%, Nova Gorica 23,5%, Novo mesto 23,2% itd.), ki po svojem obsegu zajemajo tudi manjše število prebivalstva.

Prebivalstvo Velike Ljubljane je naraslo od 165.212 na 182.959 (46,6% moških) ali za 10,7%, medtem, ko se je prebivalstvo na območju same Ljubljane povečalo za 12,9% (od 135.806 na 153.246). Prebivalstvo širšega območja Maribora je naraslo za 9,1% (106.687), na teritoriju ožjega mestnega dela pa za 10%, tako da danes šteje 90.835 ljudi. Celje s 32.123 prebivalci, je še vedno tretje slovensko mesto, ki je v zadnjem obdobju zabeležilo za 14,5% prirastka, na ožjem mestnem območju pa se je število Celjanov povečalo za 16,3%.

Le neznatno napredovanje izkazujejo rudarska mesta v Crnem revirju (Zagorje + 3,7%, Hrastnik 2,2% in Trbovlje 1,1%), medtem ko se število ljudi v Idriji sploh ni spremenilo (6029).

Višnja gora (562) in Kostanjevica (539) sta še vedno naši najmanjši mesti, katerih prebivalstvo se še vedno zmanjšuje (Kostanjevica — 1,8%, Višnja gora — 9,9%). Preseneča nas, da se prebivalstvo industrijsko-železnarskih

Jesenic ne množi, temveč celo upada za $-0,6\%$ (v letu 1965 so imele 15.613 prebivalcev).

Danes imamo v Sloveniji 24 (47%) mest z več kot 5000 prebivalci, ki pa vključujejo v svoj organizem celo 86,8% vsega slovenskega mestnega življa. Primerjava z letom 1961 nam nudi podobne rezultate, zato smemo zaključiti z ugotovitvijo, da med posameznimi skupinami po velikosti naših mestnih naselij v relativnem vrednotenju rasti prebivalstva, ni bistvene razlike.

(Vir: Mesečni statistični pregled SR Slovenije, Letnik XIV, št. 8, Ljubljana, avgust 1965).

RAST PREBIVALSTVA PO OBČINAH SR SLOVENIJE V LETIH 1961—1965

Dokončni podatki štetja prebivalstva SRS nam povedo, da se je število v Sloveniji živečega prebivalstva v zadnjem štiriletnem razdobju (1961—65) povečalo za 3,3% ali za 53.958 ljudi (na 1.645.481). Potemtakem je odstotek današnjega naraščanja prebivalstva v Sloveniji enak trinajstletnemu povojnemu povprečju (1948—61) in znaša letno 0,82%. Naglasiti pa moramo bistveno značilnost v tej rasti na Slovenskem v zadnjem obdobju, ki se zrcali v depopulaciji podeželja, a v rasti mestnih naselij. Če znaša v letih 1961—65 prirastek prebivalstva pri nas 53.958 ljudi, pa moramo obenem ugotoviti, da se je v istem razdobju dvignilo število v mestih živečega prebivalstva kar za

57.580 ljudi. S takšno povprečno in splošno oceno moremo tudi začrtati selitvene tokove, ki so še vedno usmerjeni v večja urbana ali industrijska središča.

V 42 slovenskih občinah je številčna rast prebivalstva pod republiškim povprečjem (3,3%) in vse te občine imajo več kot 58% prebivalstva SRS. Najmočnejšo rast beležijo občine: Ljubljana-Bežigrad 18,3%, Ljubljana-Moste 16,5%, Maribor-Pezno 13,9%, Ljubljana-Siška in Velenje po 11,7% itd. Depopulacijska območja na Slovenskem se nam izluščijo tudi tokrat kot že vse doslej; prebivalstvo se še vedno izseljuje iz obmejnih področij, s hribovskih kmetij ter z vseh ostalih agrarnih predelov. V teh predelih tudi redka urbana naselja ali manjša industrijska središča ne morejo zadovoljevati iz dneva v dan večjih potreb, ki jih zahteva s kmetij prihajajoča delovna sila. Najmočnejši padec v številu prebivalstva najdemo v tolminski in v idrijski občini ($-2,4\%$) pa v občinah Ormož, Sevnica, Cerkljica, Ilirska Bistrica, Lenart, Radlje ob Dravi itd. (vse od $-1,2$ do $-2,3\%$). Vsekakor nas na prvi pogled preseneča uvrstitev občine Ljubljana-Center ($-0,9\%$) in Jesenic ($-0,5$ odstotkov) med depopulacijska območja, toda spoznanje o maloštevilnih gradnjah v osrčju slovenske prestolnice (ter zaradi rekonstrukcije rušenja zgradb), nam razjasni tudi to „slučajno“ anomalijo.

(Vir: Mesečni statistični pregled SR Slovenije, XIV, št. 8, str. 41—42, Ljubljana, avgust 1965. Statistični letopis SR Slovenije 1965. Lj. 1965).

MILAN NATEK

DRUŠTVENE VESTI

PRVI POSVET O FIZIČNI GEOGRAFIJI

Geografsko društvo Slovenije je priredilo 17. novembra 1965 v Ljubljani „Prvi posvet o fizični geografiji“.

Po uvodnih referatih, ki so jih imeli: dr. V. Malovrh, Fizična geografija v sistemu geografske znanosti; dr. I. Gams, Stanje fizične geografije v Sloveniji; dr. V. Kokole, Fizično-geografsko okolje in urbanistično načrtovanje; dr. D. Meze, Uporaba nekaterih fizično-geografskih osnov za potrebe hribovskega kmetijstva na primeru Gornje Savinjske doline; dr. P. Habič, Uporabnost fizično-geografskega proučevanja krasa; prof. T. Oblak, Vloga fizične geografije v okviru geografskega pouka; in po diskusiji, je posvet, ki so se ga udeležili 104 geografi iz raznih slovenskih krajev, sprejel naslednje zaključke:

1. Zaradi pomena, ki ga ima fizično-geografsko raziskovanje v okviru geografske znanosti in geografskega proučevanja Slovenije, je potrebno bolj skrbeti za kvalitativno in kvantitativno rast domače fizične geografije.

2. Da bo razvoj geografije bolj usklajen s potrebami enotne geografije in geografskega raziskovanja Slovenije, je treba zlasti pospešiti rast domače hidrogeografije, pedogeografije in fitogeografije.

3. Zaradi nerazčiščenih odnosov med posameznimi fizično-geografskimi panogami, med njimi in sorodnimi negeografskimi strokami, je treba posvetiti večjo skrb razvoju metodologije in teoretske zgradbe fizično-geografskih panog in fizične geografije vobče.

4. Geografsko društvo Slovenije kot edini koordinator geografskih raziskovalcev, naj si prizadeva, ustvariti čim večjo organizacijsko enotnost pri geografskem raziskovanju Slovenije.

5. Da bi se dvignila raven znanja fizično-geografskih pojmov pri dijakih srednjih šol, je treba pouk fizične geografije intenzificirati, bolj dosledno uporabljati princip življenj-ke bližine in nazornosti ter z večjo naslonitvijo na domače geografsko okolje pouk aktualizirati. Posvet opozarja na nezadovoljivo stanje pri metodičnih pripomočkih za fizično-geografski pouk, nadalje na to, da se fizično-geografsko znanje ne gradi organsko in sistematično tekom vsega osnovnošolskega in srednješolskega pouka, in na nezadovoljivo število tedenskih ur, namenjenih za geografijo v osemletnih in srednjih ter zlasti v strokovnih šolah.

NEKAJ MISLI S POSVETA O PRIRODNI GEOGRAFIJI

Nedavni posvet o prirodni geografiji me spodbuja k razmišljanju. Če je tako tudi pri drugih udeležencih, potem je ta pojav našega geografskega življenja v nečem vendarle uspel.

Toda poiščimo našim razmišljanjem ustrežna izhodišča. Kakor beremo na vabilu, je bil namen decemberskega posveta o prirodni geografiji ta, „da poživi interes za fizično

geografijo in ovrednoti njeno vlogo v geografski znanosti, pedagoškem delu in praksi“.

Močno dvomim, da bi bil posvet omenjeni nalogi kaj prida opravil. Če hočemo namreč poživiti zanimanje za prirodno geografijo, potem je treba prikazati njen pomen in njeno najnost za celotno geografijo, zlasti pa njeno bogastvo, njeno čedalje večjo dinamiko raziskovanja, njeno čedalje bolj pestro in čedalje bolj poglobljeno raziskovalno misel, njeno naglo rast, ki je tolikšna, da ji je komaj mogoče slediti, njeno čedalje obsežnejšo in čedalje bolj bogato literaturo itd. itd.

Poživiti pozitivni interes za prirodno geografijo pa hkrati pomeni, da prikažemo seveda tudi njeno problematiko, bodi teoretsko bodi praktično. Toda vselej kot rezultat vsega njenega razvoja in njene rasti, ne pa kot problematiko, ki naj bi izvirala iz apriorističnega in seveda zato neutemeljenega pojmovanja o nekakšni krizi prirodne geografije. Če pa tako mnenje obstaja, potem ga je treba dokumentirati in analizirati. O enem in drugem pa ni bilo na posvetu, domala ničesar povedanega in še mnogo manj utemeljenega.

Druga naloga posveta naj bi bila v tem, da ovrednoti vlogo prirodne geografije v geografski znanosti, geografskem pedagoškem delu in geografski praksi. V tem pogledu je bil posvet na srečo nekoliko bolj uspešen.

Najprej je o vlogi prirodne geografije v geografski znanosti referiral dr. V. Malovrh. Njegova izvajanja „Fizična geografija v sistemu geografske znanosti“ so nedvomno zavzet, resen in zanimiv poskus tovrstnega obravnavanja. Žal pa referat v diskusiji ni imel odmeva, kakršnega je zaslužil. Malovrhova izvajanja so imela predvsem dve osnovni komponenti. S prvo je zlasti razčlenil strukturo in faze miselnega procesa v geografskem proučevanju, z drugo pa je skušal postaviti težišče in cilj geografske znanosti v družbeno pokrajino oziroma celo v aspekt ekonomskega prostora v tej pokrajini. Če smo prav dojeli, vidi Malovrh smisel proučevanja prirodnogeografskih pojavov in procesov predvsem v njihovem družbenogeografskem vrednotenju. Priznava jim sicer vlogo elementov in faktorjev, meni pa, da dobijo pravo funkcijsko vrednost šele v antropocentrični luči. Prav zato se je Malovrh povzpел do trditve, da je prirodna geografija (in z njo njene posamezne veje) kot proučevalno sredstvo sicer smiselna toda glede na antropocentrično pojmovanje geografije pravzaprav brezpredmetna. Malovrhova izvajanja smo razumeli tako, kakor da se težišče geografije bistveno prestavlja v tem smislu, da so prirodnogeografska proučevanja le sredstvo, družbenogeografska pa smoter geografskega proučevanja. Predmet geografije je sicer pokrajina, toda ta pokrajina naj bi bila po Malovrhu kulturna ne prirodna. Tudi tam, kjer ta še ni taka, jo je obravnavati kot potencialno kulturno pokrajino. V tej luči je bilo v diskusiji slišati celo mnenje, da je potemtakem predmet geografije vsak ekonomski prostor, ne glede na to ali je ta na zemlji ali bo v bodoče kje drugje. Konsekvence, ki jih izvajamo iz navedenih misli, nas vodijo do zelo pomembnih prevrednotenj v pojmovanju o vlogi geografske znanosti kot celote in še bolj njenih prirodnogeografskih vej.

Malovrhova izvajanja, in nekaj malega diskusije o njih, so nedvomno vzbudila marsikatero dilemo. Toda nadaljnja razglabljanja so odveč vse dotlej, dokler ne dobimo referata v prečiščeni formulaciji. Razglabljanja o teore-

tičnih vprašanih namreč ne dopuščajo kaj prida diskusije, razen improvizirane, če vnaprej niso znane vsaj teze. To je tudi eden izmed vzrokov, da diskusija na samem posvetu ni bila plodnejša.

V nasprotju s prvim, načelnim in splošnim referatom, je skušal biti referat dr. L. Gamsa z naslovom „Stanje fizične geografije v Sloveniji“ praktičen in konkreten. Pri tem pa poročevalec ni imel preveč hvaležne naloge. Toda ne glede na to, referent ni mogel izpolniti osnovnega namena, ker je izhajal iz preozkega koncepta. Nemogoče je namreč ustrezno vrednotiti stanje prirodne geografije v Sloveniji s tem, da prikažemo zgolj eno vrsto njenih potez in to tisto, ki je po avtorjevem mnenju negativna. Toda tudi z avtorjevega, kritičnega vidika je slonel referat vse preveč na deskriptivnih in formalnih elementih oziroma kriterijih, ni pa analiziral in osvetlil vzrokov za prikazano stanje, še manj pa je nakazal perspektive in pota za uspešnejši razvoj. Morda bi bil referat v bistvu sprejemljiva osnova za diskusijo, seveda v drugačnem krogu in v drugačnih prilikah. Tako pa je pričakovana diskusija morala izostati in je bržkone kar prav, da do nje ni prišlo.

Dopoldanska referata se, žal, nista dopolnjevala. Prav bi namreč bilo, da bi tudi obravnavanje prirodne geografije v Sloveniji potekalo iz načelnih pobud in teoretskih izhodišč, šele potem bi prikaz konkretnega stanja služil kot smiselno ilustrativno dopolnilo načelno zastavljeni problematiki.

Popoldanski program je bil posvečen aplikaciji prirodne geografije. V tem delu posveta smo pogrešali predvsem referat, ki bi bil obravnaval aplikativno problematiko celotne prirodne geografije v načelnem oziroma teoretskem pogledu, prav tako pa tudi referate, ki bi bili obravnavali te problematiko po posameznih prirodnogeografskih vejah. Ker tega ni bilo, je bil popoldanski del posvetovanja dispozicijsko še manj enoten od dopoldanskega programa. Sploh je bil koncept celotnega posveta pomanjkljiv in premalo smotrna.

Prvi referat v tem aplikativnem okviru je imel dr. V. Kokole z naslovom „Fizičnogeografsko okolje in urbanistično načrtovanje“. Žal je bil referent v svojih izvajanjih preveč skromen, čeprav smo ravno na tem področju pričakovali največ aplikativne širine in problematike. Glede na to, da namreč dobiva geografija prav v prostorskem oziroma regionalnem načrtovanju svojo najbolj neprisljuno, najbolj skladno in smiselno aplikacijo, je bilo pričakovati, da bo tudi težišče prirodnogeografske aplikativnosti ravno na teh vprašanih. Referent je omenil, da praksa potrebuje od geografije predvsem gradivo. Toda to gradivo naj bi bilo take vrste, da ga je avtor označil kratkoma za banalnega. V celoti gre pri tem za to, da se dá operativni, kot je omenil referent, statično podoba prirodnega okolja. Toda ta funkcija nedvomno geografiji ne daje preveč dostojne vloge v tem regionalnem načrtovanju. Zato bi bilo treba vsekakor stremeti za tem, da se prirodno okolje podaja tudi za urbanistične potrebe čim bolj procesualno, torej kot določena razvojna faza geografskih pojavov in procesov, ki sestavljajo oziroma ustvarjajo pokrajino obenem z oznako razvojnih tendenc ter dinamike celotnega prirodnogeografskega razvoja. Pričakovali smo, da bo največ gradiva za tovrstno diskusijo prav iz te problematike.

Drugi referat je imel dr. D. Meze z naslovom „Uporaba nekaterih fizičnogeografskih osnov za naselitev in

gospodarjenje samotnih kmetij ob primeru kmetij v povirju Savinje". Referat je bil stvaren, vsbinsko zanimiv, zgoščen in prijetno podan. Kljub temu pa smo se spraševali, ali sodijo avtorski referati na tako posvetovanje. Pri tem seveda avtorja ne zadeva niti najmanjša krivda. Nasprotno, dr. Meze je z dobro voljo in s prispevkom konkretne obravnave skušal zapolniti vrzel, ki je nastala z odpovedjo drugega, načelnega referata. Ob tem načelnem referatu pa bi bil Mezetov nedvomno smiselna ilustracija teoretskih izvajanj. V tem primeru bi bilo takih ilustrativnih, dokumentarnih referatov lahko še več, kajti vsaka dobra družbenogeografska študija bi morala biti že sama po sebi ilustracija in dokaz potrebnosti, nujnosti in smiselnosti prirodnogeografskih proučevanj. Še več, v smislu Malovrhovih izvajanj, da je predmet geografije navezadnje ekonomski prostor, ekonomska pokrajina, bi morali vlogo in pomen prirodnogeografskih procesov in pojavov ter njih proučevanj prikazati predvsem v luči družbene geografije, bodi teoretsko ali pa praktično ob posameznih konkretnih primerih in posameznih konkretnih družbenogeografskih študijah.

Tretji referent je bil dr. P. Habič, ki je prav tako skušal zapolniti vrzel — ki je nastala z odpovedjo že prej omenjene načelne tematike s tem, da je nanizal nekaj misli o uporabnosti prirodnogeografskega proučevanja kraša. Tudi ta snov — če bi imel namreč referent dovolj časa — bi poleg tematike, ki jo je obravnaval dr. Kokole, utegnila biti jedro aplikativne problematike prirodne geografije. Saj je specifičnost prirodnega in sploh geografskega okolja ravno v kraških pokrajinah tolikšna, da narekuje gojiti in razvijati kompleksno geografsko proučevanje kraša kot posebno regionalno geografijo kraških pokrajin. Žal sta obe tematiki ostali mnogo premalo izkoriščeni.

Zadnjega poročila na temo aplikacija prirodne geografije, ki naj bi ga imel M. Kolbezen z naslovom „Fizična geografija v hidrološkem raziskovanju“, ni bilo. Toda ne glede na to, da je referat odpadel, se sprašujemo, zakaj je bila vključena v program prirodna geografija v hidrološkem ne pa tudi v klimatološkem raziskovanju oziroma v raziskovanju še drugih vej prirodne geografije. Ob tem naj omenimo, da se klimatologi posveta sploh niso udeležili.

V luči izbranih referatov vidimo, da posvetovanju ni bila dovolj jasno in dosledno začrtana osnovna koncepcija in osnovni namen, prav tako pa tudi ne obseg in struktura udeležencev.

Ko so v diskusiji kritično omenili koncept posveta, smo dobili pojasnilo, da so program zasnovali v izrazito teoretičnem smislu. Tako stališče je nedvomno smiselno tako v načelnem kot tudi konkretnem pogledu. Toda v tem primeru ne bi smeli mimo nekaterih osnovnih izhodišč.

Tako ne mimo obravnave načelnih pogledov na geografijo kot celoto in obravnave prirodne geografije v okviru enotne geografije oziroma obravnave odnošajev med prirodno in družbeno geografijo ter mimo celotne problematike tega dualizma. Prav tako bi kazalo obravnavati specifičnosti posameznih vej prirodne geografije in njih medsebojna razmerja. Obravnavati pa bi bilo treba tudi odnose med prirodno geografijo ter vedami, na katere se posamezne veje prirodne geografije naslanjajo (geomorfologija — geologija, klimatologija — meteorologija, pedogeografija — pedologija itd.). Načelni pogledi na bi morali prevladovati pri vrednotenju prirodne geografije tako v znanstvenem kakor tudi v aplikativnem oziroma pedagoškem pogledu.

Vsa ta vprašanja pa bi morali obravnavati načelno tudi tedaj, ko se nanašajo na slovensko (prirodno) geografijo. Pa še nekaj. Ubrati bi kazalo pri tem tako induktivno kakor deduktivno pot. Vsekakor bi koristilo, da bi posamezni referati oziroma koreferati obravnavali celotno problematiko po posameznih vejah prirodne geografije in ne le v okviru prirodne geografije kot celote. Nedvomno bi bilo koristno spoznati stanje, tendence in probleme posameznih vej prirodne geografije. Divergence, ki bi se pri tem bržkone pokazale, bi prav gotovo dale obilo gradiva tudi za diskusijo o prirodni geografiji kot celoti in o geografski znanosti nasploh. Seveda pa bi bilo treba vsa ta vprašanja prej vsaj okvirno pretresti in nato bolj prečiščena mnenja posredovati širšemu geografskemu krogu.

Zanimivo, da se je gornji koncept izoblikoval že na sestanku prirodnih geografov, ki ga je sklical Odsek za znanstveno delo Geografskega društva Slovenije, z namenom, da se pretrse osnutek programa za predvideni posvet o prirodni geografiji. Žal je potem programiranje posveta potekalo po drugi poti.

Tretji del posveta je pripadel obravnavi pedagoške aplikacije prirodne geografije. O tem je referiral prof. T. Oblak (Vloga fizične geografije v okviru geografskega pouka), ki je nanizal vrsto karakterističnih ter ilustrativnih podatkov. Žal pa je referent pojmoval svojo nalogo preveč informativno in premalo načelno ter problemsko.

Dejstvo, da ima pedagoška aplikacija prirodne geografije razen izobraževalnih tudi izrazite vzgojne aspekte, daje tej problematiki zelo specifične poteze. Glede razvijanja načelne problematike o pedagoški aplikaciji prirodne geografije bi bilo treba za tak posvet pripraviti tudi več krajših koreferatov.

Nedvomno bi bil posvet bolj uspešen, ko bi fungiral kot zaključek ustreznega sistematičnega dela v okviru Odseka za znanstveno delo GDS, kjer naj bi teklo diskusije o načelnih in drugih vprašanjih prirodne geografije vsaj v toliki meri, da bi bila referentom in aktivnim udeležencem evidentna osnovna fiziognomija posvetovanja.

Problematičnost posvetovanja je bila tudi v tem, ker je posvet menda skušal biti simpozijiški in informativen hkrati, pa zato ni bil ne eno ne drugo.

Smisel vsakega posvetovanja je namreč v čim večji aktivnosti kar največjega števila udeležencev. Posvetovanje mora zagotoviti poglobljeno izmenjavo mnenj, ki pa ne sme biti prestižna, improvizirana in stihijska. Diskusijo ne bi smeli prepustiti naključju, temveč bi morali nuditi zanj dovolj tez, dovolj gradiva, spodbud in jasne osnovne orientacije. Zato bi razen referatov bili potrebni tudi kratki koreferati, s tezami pa bi bilo treba seznaniti udeležence že vnaprej.

Vsega tega, žal, ni bilo, zato težko govorimo o simpozijiškem značaju tega zborovanja in težko tudi o tem, da je zborovanje zadovoljilo (prirodne) geografe, ki delajo v raziskovalnih institucijah. Kajti zborovanje je zelo malo pripomoglo k poglobljanju teoretične misli, saj referati niso dovolj široko in sistematično prikazali niti same problematike programirane snovi.

Zborovanje pa tudi ni zadovoljilo geografov, ki se ukvarjajo s pedagoško aplikacijo geografije, torej profesorjev iz srednjih in osnovnih šol, kajti zborovanje tudi v informativnem pogledu ni bilo dovolj tehtno in dovolj polno. Po njihovem mnenju bi morali posebno o načelnih

vpripravljenih razpravljati že prej in priti na posvet, če že ne z jasnejšimi in bolj izdelanimi pogledi, pa vsaj z že dovolj prediskutiranimi. Tako pa je, žal, med našimi kolegi iz šol prevladovalo mnenje, da se jim s tako prikazano načelno problematiko pogledi niso razbistrili. Nasprotno, odprli so se jim dvomi celo o perspektivnosti geografske znanosti same. Namesto da bi dobili vzpodbudo za nadaljnje delo, se je prikradel vanje nelagodni občutek glede izobraževalne in vzgojne vrednosti geografije in še posebej prirodne geografije.

Čeprav so ti vtisi glede na vsebino posveta do neke mere razumljivi, so vendarle preveč pesimistični. Zavedati se namreč moramo, da posvet ni dal ustrezne slike niti o vlogi in pomenu prirodne geografije, še manj pa o njenih tendencah in problemih. Posvet prav tako ni dal ustrezne podobe o stanju prirodne geografije v Sloveniji.

Če bi na posvetu hoteli to prikazati, in to bi vsekakor morali, potem bi veljalo podčrtati, da večina problemov prirodne geografije izvira iz njenega intenzivnega razvoja, iz njene dinamike in pestrosti raziskovalne misli, iz njene vitalnosti in da je prirodno-geografsko proučevanje daleč od tega, da bi v njem prevladovali stagnacija, skepticizem in notranja izčrpanost. Nasprotno, naglasiti bi bilo treba, da sta dinamika in pestrost prirodno-geografskih raziskovanj po svetu tolikšni, da čedalje težje sledimo vsemu temu razvoju. Na posvetu bi bilo treba prikazati, da so razen teženj po osamosvojitvi prirodne geografije in njenih posameznih vej čedalje bolj pomembna nasprotna stremjenja. In da so le-ta rezultat ne toliko teoretičnih razglabljanj temveč enostavno praktičnih spoznanj in izkušenj. Na posvetu tudi ne bi bili smeli pogrešati prikazov o dejanski integraciji prirodne geografije, ki se je začela posebno s tzv. klimatsko morfologijo, nadaljuje pa se z geomorfologijo, ki je čedalje bolj prirodno-geografska, in da smo prav v tej prirodno-geografski veji na poti, da bo postala geomorfologija čedalje bolj geografska v pravem pomenu besede. S tem, da se geomorfologija čedalje bolj obrača k proučevanju recentnih procesov ter k prikazovanju in tolmačenju recentnega reliefa, seveda čedalje bolj upošteva in presoja tudi družbeno sfero in njeno aktivnost kot enega izmed upoštevanja vrednih morfogenetskih faktorjev recentnega reliefa.

Ponavljajoče se dileme glede perspektiv enotne oziroma razdrobljene geografije postajajo že utrujajoče. Bojazen o čedalje večji brezperspektivni razdrobljenosti geografskega raziskovalnega dela, ki menda nastaja s poglobljanjem in navideznim oddaljevanjem posameznih vej geografske znanosti, je močno pretirana. Pretirana zato, ker so pota glede smiselnosti, potrebnosti, nujnosti in možnosti (enotne) geografije še vedno utemeljena, realna in številna.

Spodbudno je, ker še vedno prevladuje mnenje, da je predmet geografije pokrajina in sicer današnja pokrajina, ne morda nekdanja ali bodoča. Seveda pokrajina v genetični luči, torej kot faza določenega razvoja. Če je temu tako, potem se odpirajo problemi geografske znanosti in njenih posameznih vej v drugačni luči in predvsem zato, ker se vse prepogosto zamenjuje sredstvo s ciljem. V geografskih proučevanjih prevladujejo namreč še vse preveč parcialni in historični aspekti in historične metode, in to celo do tolikšne mere, da običajno razprave čisto sredi historične problematike same. Geografska znanost je torej s te strani še marsikje in marsikdaj premalo aktualna. Drugi odklon geografske znanosti pomeni nasprotni ekstrem, ko skuša

geografija — zato da bi bila neposredno družbeno koristna — determinirati bodoči razvoj pokrajine in skuša biti zato operativna, kar pa nikakor ni njen osnovni ali celo obstojni namen. Geografija sicer na osnovi doseganega razvoja pokrajinske dinamike in njenih posebnosti, lahko nakaže tudi možnosti in tendence bodočega razvoja te pokrajine, toda ne v operativnem smislu. Čeprav je hkrati res, da more aplikativna smer geografije tudi pri tem operativnem delu marsikdaj konkretno in koristno sodelovati.

Glede slovenske geografije, posebno njene prirodne smeri, bi bilo treba po posvetu premotriti, koliko se ta vključuje v teoretske in dejanske tokove svetovne prirodne geografije, v koliki meri jim sledi, v koliki meri pa skuša biti avtohtona in specifična glede na geografske posebnosti slovenske pokrajine in življenja v njej.

Pri obravnavanju slovenskih razmer nikakor ne bi smeli prezreti dvojnosti naše geografske aktivnosti. To je načelno oziroma teoretske na eni in praktične, vsakodnevne, dejanske aktivnosti na drugi strani. Pri tem ne bi mogli mimo ugotovitve, da so slovenski geografi presenetljivo složni glede enotne geografije, ki uživa v Sloveniji soglasno deklarativno podporo. Toda še bolj ganljivo enotni smo slovenski geografi — razen svetlih izjem — v praktičnem delu, v vsakodnevni ozki usmerjenosti in nepovezanosti po posameznih vejah geografske znanosti. Očitno je torej, da vprašanje razvoja in poglobljanja enotne geografije ni načelne narave. Vzroki so torej drugače. Med drugim tudi v organizacijskih okvirih geografskega raziskovalnega dela v Sloveniji. Zato bi bilo prav, da bi zlasti teoretični enotne geografije tudi organizacijsko in praktično stremeli za tem, da postanejo delovni okviri dovolj široki in vzpodbudni za raziskovalno realizacijo enotne geografije. Nekateri pravijo, da je vzrok premalo uspešnega uveljavljanja enotne geografije v tem, ker imamo menda v Sloveniji le specializirane geografske institucije: „geomorfološki inštitut“, „kraški inštitut“, „agrarnogeografski inštitut“, „pedagoško-geografski inštitut“, manjka pa nam bojda „splošno-geografski inštitut“. S temi mnenji se je težko povsem strinjati, čeprav je v njih marsikatero grenko zrno resnice. Težko se je strinjati tudi zato, ker otipljiva dela posameznih inštitutov kažejo, da so med njimi precejšnje razlike.

Nesmiselno bi bilo razširjati sedanjo organizacijsko shemo raziskovalnega geografskega dela, pač pa je treba to shemo prilagajati načelom enotne geografije. Pobud v tem smislu pravzaprav nikoli ni manjkalo. Omenimo naj le že izdelan predlog, da bi teoretska vprašanja geografske znanosti sistematično proučevali in razvijali ter iz tega črpali smernice za nadaljnje organizacijsko in vsebinsko delo.

Na posvetu se je znova pokazalo, da so bile dosedanje pobude glede organiziranega in bolj sistematičnega obravnavanja načelne problematike potrebne in da se temu tudi v bodoče ne bomo mogli ogniti. Toda potrebna so tako teoretična razglabljanja kot tudi iz tega izvirajoči praktični ukrepi. Upajmo, da bo do tega prej ali slej tudi prišlo, vsaj tam, kjer je zagovarjanje enotne geografije najbolj živo, čeprav zaenkrat še močno deklarativno.

Glede prirodno-geografskega dela v Sloveniji je treba pritrditi enemu od referentov, da je prirodno-geografskih proučevalcev v Sloveniji komaj za dobro terensko ekipo. Tega ne smemo prezreti tudi tedaj, ko presojamo rezultate prirodno-geografskih raziskovanj v Sloveniji. Prav zato je treba priznati, da je raziskovalno delo na področju pri-

rodne geografije zelo plodno. Da je plodno kljub maločevnosti raziskovalcev in kljub precejšnji organizacijski razdrobljenosti in skromnim finančnim pogojem v katerih to raziskovalno delo poteka. To seveda ne pomeni, da je na področju prirodnogeografskega proučevanja vse v redu in prav. Ni pa prav, da neodgovorno in zlonamerno kritizirajo prirodnogeografsko delo prav tisti, ki zanj sicer nimajo posebnega posluha in smisla, a bi ga morali glede na možnosti in dolžnosti svojega položaja najbolj podpirati in razvijati.

Med problemi vsekakor drži, da so nekatere veje prirodne geografije zanemarjene, kar velja zlasti za pedogeografijo, fitogeografijo in deloma hidrogeografijo. Prav tako drži, da je med prirodnimi geografi morda premalo stikov, premalo sodelovanja in kontinuirane izmenjave mnenj. Toda to ni značilno le zanje. Sploh pa bi bilo pametno, ko bi mogli govoriti le o geografih in ne posebej o družbenih oziroma prirodnih geografih.

Toda dokler nimamo ustrezne institucije, nam ne preostaja drugega, kakor da intergracijsko funkcijo med geografi še vnaprej opravlja Geografsko društvo, čeprav se mi zdi, da je tovrstna vloga društva dokaj anahronistična spričo geografskih raziskovalnih institucij v Sloveniji.

Bržkone tudi drži, da je o prirodnogeografskem raziskovalnem delu premalo informacij. V tem pogledu prirodna geografija zaostaja za določenimi vejami družbene geografije. Tu seveda ne kaže stremeti za propagando, kakršna se v nekaterih krogih družbenogeografskega dela načrtno goji, temveč za resno, stvarno informiranje geografske javnosti o opravljenih delih, posebno o tistih, ki so kolektivnega značaja in se zaradi večletnega obsega ne publicirajo sproti.

Namen tega zapisa je narekovala zgolj težnja po orientaciji, ki naj pripomore v bodoče k bolj uspešnemu delu na področju (prirodne) geografije. Izkušnje, ki smo jih dobili z nedavnim posvetom o prirodni geografiji, pa dokazujejo, da je treba taka in podobna zborovanja organizirati bolj resno in bolj premišljeno. Če že ne iz spoštovanja in priznanja do dosedanjega dela na področju prirodne geografije, pa vsaj iz spoštovanja do udeležencev—šolnikov, ki jim je treba dati namesto enostranskih in pomanjkljivih pogledov stvarno podobo na obravnavano tematiko, predvsem pa jim je treba dati hkrati tudi vzpodbudo za njihovo ne posebno hvaležno, a zato nič manj pomembno delo. S tem v zvezi naj omenimo, da se je posveta udeležilo zelo veliko geografov, posebno profesorjev iz srednjih in osnovnih šol, kar dokazuje, da je zanimanje za prirodno geografijo živo. In prav to zanimanje nalaga dolžnost in odgovornost vsem geografom, ki delajo v raziskovalnih institucijah, da skrbe ne le za razvoj slovenske geografske znanosti, temveč hkrati tudi za adekvatno informiranje o delu, razvoju in perečih problemih geografske vede doma in po svetu.

Imam globok občutek, da so bile negativne poteze zborovanja močno nepotrebne. Sprašujem se tudi, čemu in komu je bilo tako zborovanje potrebno, čemu in komu koristi tako prikazovanje prirodne geografije? Upajmo, da se bomo znali takim nepotrebnim potezom izogniti pri organizaciji podobnih simpozijev na primer s področja družbene geografije oziroma s področja teoretskih vprašanj o geografiji kot celoti.

D. RADINJA

Pod tem naslovom je med 21. in 28. oktobrom 1965. leta Zemljepisni muzej v okviru Inštituta za geografijo univerze v Ljubljani priredil razstavo na Gospodarskem razstavišču za široko javnost. Bila je posvečena 20-letnici osvoboditve Slovenije in prerez triletnega dela inštituta. Obenem je z njo začel Zemljepisni muzej izvajati svoj program dela v novem šolskem letu.

Poleg prikaza procesa dnevne migracije delovne sile in s tem povezanega nižanja agrarnega prebivalstva v Sloveniji smo si lahko na primeru Škofje Loke ogledali povojno aktiviranje malih mest v Sloveniji. V nadaljnjem pa nekatere elemente preobrazbe ožjega obrobja Ljubljane na primeru agrarnega dela bežigrajske občine; novejši družbenogeografski razvoj v Bohinju; nekatere elemente družbenogeografskega razvoja v Blejskem kotu; probleme socialno geografske transformacije obmestne cone na primeru vasi Podgorje; socialne in demogeografske probleme Haloze; novejši družbenogeografske probleme v Jeruzalemskih gorah; kmetijstvo Zg. Dravskega polja v luči sodobnih procesov in zaostalo agrarno področje v Prekmurju na primeru vasi Sebeborci.

Proces dnevne migracije delovne sile in njegove posledice so bile že nakazane v enem izmed Geografskih obzorikov, zato naj omenimo le to, da inštitut pripravlja o tem kompleksno raziskavo.

Čeprav so bila na razstavi prikazana karakteristična področja Slovenije, ki se razlikujejo tako po svoji geografski legi, usmerjenosti gospodarstva, kakor tudi po osnovah za nadaljnji razvoj, smo lahko opazili, da se v njih odvijajo več ali manj enaki ali podobni procesi.

Skoraj povsod smo se srečali s pojavi dnevne migracije delovne sile, depopulacije, deagrarizacije in urbanizacije, ki puščajo za seboj celo vrsto problemov. Izjema pri tem so sedaj le Haloze, kjer je še 80% agrarnega prebivalstva in Sebeborci v Prekmurju, kamor urbanizacijski val še ni prodr.

Povsod odhaja mlajše prebivalstvo v industrijska središča ali pa si gradi hišo v domači vasi in dnevno potuje na delo. Poklicna preusmeritev prebivalstva iz agrarnega v industrijske in ostale panoge gospodarstva ponekod razkrajja kmečke družine, tako da doma ostajajo ostareli kmečki prebivalci. Vse to se odraža v spreminjanju zunanje podobe pokrajine in v načinu gospodarjenja — slabša obdelava in opuščanje obdelovalnih površin. Ponekod je podružbljenje zemlje edini izhod za preprečevanje ekstenzivnega obdelovanja zemljišča. Take družbenogeografske procese doživlja naša nekdanja agrarna pokrajina. V obmestjih pa se pojavlja problem črnilih gradenj.

Razstavo si je ogledalo 2000 ljudi, zlasti dijaških skupin iz raznih krajev Slovenije. Nekaj obiskovalcev je dalo tudi svoje mnenje. Tako je ing. M. Bulc, predsednik Univerzitetnega Sveta, izjavil, da je bila razstava že nujen prikaz sprememb našega prostora; dr. A. Lah, predsednik GDS, pa pravi: „Pomen razstave je dvojen: kaže napredek znanstvenega dela in njegovo usmerjenost k zelo važnim vprašanjem sodobnega razvoja. V obojem kaže tudi zelo lepe uspehe“. Sekretar komisije za aplikativno geografijo pri Mednarodni geografski Uniji prof. Michel Phlipponneau



„Razstava je prikaz velikega dela in napredka na področju aplikativne geografije“.

Za strokovno vodstvo so poskrbeli avtorji razstave in raziskav, ki so imeli na razstavi okrog 40 predavanj oziroma tolmačenj. Poleg tega je Zemljepisni muzej izdal Vodnik po razstavi, ki ni le goli opis eksponatov, ampak tudi prikaz glavnih družbenogeografskih procesov, ki so karakteristični za prikazana področja Slovenije.

MIRA LOJK

MARIBORSKI AKTIV GEOGRAFSKEGA DRUŠTVA

(Delo in problemi)

Delovni program sedanjega odbora mariborskega aktiva obsega poleg trajne skrbi za uspešnejše organizacijske oblike tudi skrb za večjo aktivizacijo članstva pri strokovno pedagoškem izpopolnjevanju, pospeševanje raziskovalnega dela na območju severnovzhodne Slovenije in popularizacijo geografije v javnosti. Poglejmo, kaj smo dosegli in česa nismo dosegli, kako so bili mariborski geografi aktivni, in kakšni problemi se pojavljajo.

Danes, po dobrem letu dela sedanjega vodstva aktiva, lahko ugotovimo, da je široki delovni program le delno realiziran in da se odpirajo določeni problemi, s katerimi ne moremo biti čisto zadovoljni, četudi imamo na drugi strani nekaj vidnih uspehov. Glede sodelovanja članstva v aktivu, njegovega angažiranja v njem ter zavzetosti menim, da verjetno ne bo dosti drugače kakor v drugih aktivih. Pasivnost dokajšnjega dela članstva, zlasti med mlajšimi tovariši — sit venia verbo — odkriva duščo bojazen za nadaljnjo rast geografske izobrazbe med mnogimi geografi. Ni tu mesto, da bi analizirali vzroke; ugotavljamo le dejstva. Če beležimo dokajšnje uspehe na določenem področju dela, potem so to večinoma rezultati le nekaterih članov. Kako drugače bi bilo, če bi mogli ugotoviti, da je tudi masovni del članstva živo zainteresiran v izvenšolski dejavnosti geografije. Pa bodimo konkretni.

Število članstva se je sicer precej dvignilo; na videz bi morali biti s tem zadovoljni. Zajeli smo večji del geografov po naših šolah. Zanimivo pa je pri tem, da stojijo tisti iz aplikativne, „nešolske“ geografije precej ob strani. Verjetno je v tem tudi naša krivda, ko nehoti še vedno posvečamo glavno pažnjo „šolski geografiji“. S pristopom študentov na mariborski PA se je registrirano število članstva občutno dvignilo (90 članov), vendar je to število le relativno in bi bilo napačno, če bi se ob tem samozadovoljno umirili. Velik osip in vsakoletno ponovno ugotavljanje članov po nepotrebnem odriva delo vodstva aktiva na drugorazredni tir. Študentje so eno, dve leti na šoli in s tem tudi člani društva, po diplomi pa se razpršijo in malo jih je, ki bi čutili potrebo po nadaljnjem sodelovanju v aktivu ter bi iz lastne iniciative iskali zvezo z njim. Demokracija na naših šolah, fluktuacija enega dela učiteljsstva glede na ugodnejše delovne pogoje, sta zopet eden od vzrokov, da je mnoge pozneje težko imeti v evidenci. Tako je treba vsako leto ponovno stari seznam članstva pregledati, obnoviti, razširiti, izpopolniti. Koliko nepotrebnega dela in odmikanja od pravih ciljev delovnega programa! Isto velja tudi glede plačevanja članarine, kjer je evidenca zelo otežena (sklepi zborovanja v Velenju!).

Mogoče se iz istih razlogov odboru ni posrečilo navezati tesnejših stikov z geografi v ptujski občini, kljub

geografski bližini, v Slovenskih goricah in Pomurju. Mnogi ostajajo tu izven delovnega področja mariborskega aktiva. Pomemben vzrok za to je tudi v neurejenem finančnem vprašanju glede kritja potnih stroškov. Kljub temu pa tega problema aktiv ne bi smel zanemarjati in bi moral še nadalje iskati organizacijske možnosti za tesnejše sodelovanje med centralnim aktivom in razpršenimi člani oziroma osamljenimi geografi. Centralni aktiv bi moral kot matični aktiv nuditi vsaj vsebinsko in svetovalsko pomoč pri delu manjših aktivov, na primer v Ptujju, Murski Soboti, Ravnah, Slovenjgradcu, in to vsaj za začetek.

Uspešno pa je bilo sodelovanje aktiva z Zavodom za prosveto in kulturo v Mariboru in Ptujju ter strokovnimi aktivni. Tesnejši obojestranski stiki nudijo garancijo za uspešno strokovno in pedagoško poglobljanje članov. Praksa kaže, da je obisk predavanj, ekskurzij, razstav in drugih oblik dela mnogo večji, če se društvo poveže z Zavodom in strokovnim aktivom. Mariborski aktiv tega ne zanemarija. Takšno sodelovanje je uspešno ne le organizacijsko temveč tudi vsebinsko, zlasti za delo v šoli. Tako na primer so predavanja, ki smo jih organizirali ob sodelovanju z Zavodi oziroma strokovnimi aktivni za zemljepis in zgodovino, mnogo bolj obiskana in tudi diskusije ter izmenjavanje izkušenj po predavanjih živahnejše in plodnejše. Društvo je sicer obveščalo člane aktiva o delovnih akcijah, programu in nastopih tudi preko vodstva šol. V normalnih pogojih bi to po mojem mnenju moralo zadoščati, saj bi vodstva šol morala biti zainteresirana, da se njihov učni kader za zemljepis in zgodovino strokovno in pedagoško stalno izobražuje. Toda če pomislimo, da je marsikateri ravnatelj osnovne šole in šole druge stopnje pogosto vse drugo kot pedagoški vodja, da je prej režiser in še vse kaj drugega, potem nas na sme presenečati, da tudi ta oblika sodelovanja ni vedno dovolj efektivna.

Pa bodimo odkriti. Mnenja sem, da bi morali kljub vsemu temu biti učitelji geografi sami, iz lastnega zanimanja toliko aktivni, da ne bi bilo treba odkrivati administrativne poti za vključevanje v aktivih in tesnejše sodelovanje v naših delovnih oblikah, v metodah in tehnikah. Hic Rhodus...! Tu je treba iskati poglobitveni izvor za slab obisk in šibko sodelovanje. To je eden od osnovnih problemov, ki ga noben odbor in noben aktiv ne more in ne sme izpustiti iz vida. Pasivnosti dokajšnjega dela članstva in neorganiziranih geografov ne moremo opravičiti ob še tako pomanjkljivih organizacijskih in obveščevalnih oblikah. Sicer pa je to širši problem in ga tu ne bi načeli in analizirali. Sodelovanje z Zavodom za pedagoško prosvetno službo in strokovnimi aktivni pa bi morali vsekakor obdržati še nadalje, ne le zaradi bogatejše in pedagoško ustrežnejše oblike ter uspešnejše kontrole, temveč tudi iz finančnih razlogov (na primer financiranje nekaterih predavanj).

Imeli pa smo v tem obdobju 5 predavanj: M. Zgonik, Grafično prikazovanje in tehnike ponazarjanja geografskih in zgodovinskih dejstev; dr. S. Plešič, Med sovjetskimi geografi; arh. Kranjčič, Urbanizem in geografi; J. Zupančič, Popotni vtisi iz Tunizije; V. Rudolf, Nekaj vtisov iz ZDA. Prva tri predavanja so bila razmeroma dobro obiskana, zadnji dve slabše. Kaže, da se široki krogi geografov zanimajo za konkretnije teme in načelna vprašanja. Predavanja z izoliranimi bežnimi vtisi, ki jih pridobimo na potovanjih, pa so efikasna, če jih znamo primerno povezati, odbirati in podajati v kompleksni podobi.

Uspešno je bilo delo aktiva pri organizaciji in izvedbi programiranih ekskurzij. Pod strokovnim vodstvom dr. V. Bračiča je aktiv izvedel enodnevno ekskurzijo v Haloze. Udeleženci so imeli na terenu priliko videti rezultate transformiranja kulturne pokrajine in družbeno gospodarskih sprememb v tem delu slovenske zemlje, ne le spremembe zemljiško posestne in socialne strukture, temveč tudi izkoriščanja tal. Problemi preoblikovanja pokrajine v zvezi z današnjimi družbeno-gospodarskimi pojavi kot tudi populacijski premiki so tako nagli in evidentni, da naravnost presenetijo vsakega obiskovalca, ki Haloze pozna izpred vojnih časov.

V sklopu večletnega programa je letos spomladi organiziral tridnevno ekskurzijo v Kanalsko dolino, Rezijo, Furlanijo, Beneško Slovenijo, Čedad, Oglej, Doberdob in izvir Timave. Pod strokovnim vodstvom prof. Koropca in Zgonika se je ekskurzije udeležilo lepo število geografov in zgodovinarjev (30). Spoznali smo kraje in ljudi, kamor sicer ne zaidemo tako kmalu, njihove probleme, etnične, populacijske, gospodarske in kulturne razmere. Bila je to kompleksna ekskurzija, dobro pripravljena z geografske kakor zgodovinske strani.

Z lastnim avtobusom smo prečkali najprej vso Slovensko Koroško od Viča pri Dravogradu do Meglarij, kjer smo stopili v dolino Zilice, Trbiž in Kanalsko dolino. Zal je nenadna sprememba vremena onemogočila ogled Trbiža, Belopeških jezer in Kanalske doline (Ovčje vesi), tako da smo morali nadaljevati pot po Kanalski dolini in dolini Bele čez gornjo Furlanijo v Videm. Kratek ogled Rezije in postanek v Ravenci, in že je zadoščalo za zaskrbljeno bojazen, kako dolgo bo še naš življenj tu vzdržal. Dodobra smo pa spoznali Videm, Čedad in južni del Beneške Slovenije (Stara gora, dolino Nadiže, St. Lenart). Za temeljite informacije o aktualnih gospodarskih, etničnih, političnih in kulturnih problemih zamejske Slovenije v tem delu se moramo zahvaliti tudi uredniku beneško-slovenskega časopisa „Matajurja“ g. V. Tedoldiju, ki nas je spremljal na poti. Tretji dan je bil namenjen spodnji Furlaniji in historičnemu terenu Ogleja in Gradeža, Doberdovski planoti, Stivanu in Devinu. Zanimiva geografska pokrajina ter težke borbe slovenskega življa v tem delu našega sveta je obiskovalca navdal s strahom in upom za nadaljnji obstoj slovenske manjšine. Ekskurzija je bila koristna tudi metodološko. Sodelovanje geografske in zgodovinske interpretacije, medsebojno izpopolnjevanje, ki je na vsej ekskurziji vodilo strokovno vodstvo, je eden od pogojev za uspeh in kompleksno seznanjenje udeležencev s pokrajino in ljudmi danes in včeraj. Prepričani smo, da so udeleženci dobili dokaj koristnih pobud za uspešno vodenje takega tipa ekskurzije tudi s šolsko mladino.

S to tridnevno ekskurzijo je mariborski aktiv geografov zaključil program, ki si ga je bil postavil pred tremi leti, spoznati vso zamejsko Slovenijo. Po dvodnevni ekskurziji po slovenski Koroški in tridnevni ekskurziji v slovensko Porabje, na Blatno jezero in v Budimpešto je uspešno izpolnjen prvi ekskurzijski program aktiva. Odbor želi s programom nadaljevati in si je za to leto postavil za nalogo navezati stike s hrvatskimi geografi v Varaždinu in obiskati obmejne slovensko hrvatske vzpetine Ivanjščico in Kalnik.

Glede proučevanja severovzhodne Slovenije je trenutno odmerjena glavna pozornost agrarni geografiji in prouče-

vanju transformacije pokrajine. proučevanju družbeno gospodarskih sprememb ter izkoriščanju tal v Halozah in v Slovenskih goricah (dr. Belec in dr. Bračič). Rezultati in uspehi v tem delu bodo mogoče pobuda, da se bomo v doglednem času lotili proučevanja teh aktualnih problemov tudi v drugih regijah, v Dravski dolini, na Dravskem polju. Tesno sodelovanje teh članov z Inštitutom za geografijo na ljubljanski univerzi je že rodilo konkretne uspehe. Tudi krajše strokovne ekskurzije v te kraje morejo biti v tem pogledu poučne. Seznanjenje članov z novimi metodološkimi prijemi in tehnikami kakor tudi z novim kartografskim ponazarjanjem je tudi za širše vrste članov koristno.

Nekateri člani aktiva so sodelovali na I. simpoziju jugoslovanskih geografov za agrarno geografijo, ki ga je v Mariboru organiziral Inštitut za geografijo. Predavanj in razgovorov, kakor razstave kartografskih dosežkov se je udeležilo lepo število članov, med njimi tudi mnogi študentje PA, dr. Belec in dr. Bračič pa s svojima koreferatoma in lastnim kartografskim materialom tudi aktivno. simpozij s specifično tematiko iz agrarne geografije, kartografskimi izdelki ter novimi metodološkimi prijemi je bil za naše člane nad vse poučen. Skoda le, da je bila razstava dostopna le za trajanja simpozija. Vidni uspehi na tem proučevalnem področju bodo mogoče opogumili še koga drugega v podravski Sloveniji, da se bo lotil obdelave teh pojavov še v drugih regijah. Nagla deagrarizacija in urbanizacija, zemljiško posestne spremembe, tehnizacija proizvodnje, vse to nudi geografu hvaležno polje proučevanja tudi v tem delu naše ožje domovine.

Nekateri člani sodelujejo z Inštitutom za geografijo na univerzi pri agrarno geografskih raziskavah ter pri seznanjenju jugoslovanskih in tujih geografov s transformacijo pokrajine v Halozah in Slovenskih goricah. Tako sta dr. Bračič in dr. Belec sodelovala na strokovni ekskurziji po Poljski. Poljski agrarno geografski problemi, metodološke izkušnje poljskih geografov in nove kartografske tehnike so zanimivi in poučni tudi za nas. Širša geografska javnost bo hvaležna za nove informacije in rezultate tega soočenja. Zanimanje za izrabo tal in moderne pojave urbanizacije in kompleksno spreminjanje pokrajine so trenutno osrednje področje studijskega dela nekaterih članov aktiva in novi tovrstni rezultati stopajo vse bolj v ospredje tako pri ustnem informiranju kakor pri grafičnem prikazovanju in publicističnem delu. Ta in druga slična vprašanja bogatijo naše publikacije in tudi novi mariborski zgodovinski časopis, ki bo pod uredništvom prof. Koropca v kratkem izšel, bo del svojih strani odmeril tej problematiki.

V ostalem publicističnem delu sodelujejo nekateri člani (dr. Belec, dr. Bračič, Zgonik) zlasti še pri zbiranju in obdelavi materiala za enciklopedijo Jugoslavije oziroma za novi krajevni leksikon Slovenije. Zelja pa je, da bi bil v tem pogledu med člani večji odziv. Zlasti zbiranje materiala za krajevni leksikon zahteva mnogo sodelavcev. Menim, da bi tudi drugi geografi lahko sodelovali pri tem delu, saj nekateri, kakor nam je znano, nadaljujejo študij na III. stopnji.

Mariborski aktiv GD oziroma njegov odbor ni ob vsem tem pozabil na eno svojih glavnih nalog, na strokovno pedagoško izobraževanje. V programu predavanj, ekskurzij in publicističnega dela oziroma v tesnem sodelovanju z Zavodi PPS v Mariboru, Ptuj, Murski Soboti in z Zavodom za proučevanje šolstva v Ljubljani je tudi naš aktiv prispeval

k modernizaciji pouka. Nekateri člani (Zgonik, Belec, Mehak, Karlin) so sodelovali pri redigiranju novega programa za geografijo na osnovnih šolah oziroma pri izdaji novih učbenikov, metodičnih knjig in priročnikov, vse z namenom, da bi uvedli večjo individualizacijo in aktivizacijo pouka. Podobno so nekateri člani sodelovali tudi v jugoslovanskem merilu (v Zagrebu) v razgovorih o učnem programu geografije na višjih šolah zaradi koordinacije dela in iskanja solucije skupnih problemov.

To bi bil le kratek prikaz dela in problemov mariborskega aktiva GD v zadnjem poslovnem obdobju. Imeli smo uspehe, obstajajo pa tudi problemi, ki povzročajo resno skrb. Popularizacija geografije, razvijanje geografske kulture v javnosti in sodelovanje članov v pedagoško strokovnem izobraževanju, vse to bi moralo biti močnejše razvito. Pripombe nekaterih geografov s terena, da se pogosto čutijo zapostavljene in da njihovo delo ni dovolj vrednoteno ne v javnosti in ne v šolskih kolektivih, so zamen, če sami ne bodo sodelovali na resen in studiozen način na lastnem področju. Kako naj se uvrstimo med potrebne in koristne soustvarjalce regionalnega planiranja, urbanističnega načrtovanja in pedagoškega programiranja, če smo premalo opazni celo v lastnih vrstah, kaj šele v javnosti? Aktivneje se vključimo v delovne geografske vrste, pokažimo z deli in dosežki, da smo tu, in da je naše delo pedagoško in tudi aplikativno koristno.

Menim, da bi bilo za prvo silo že precej, če bi se mariborski geografi intenzivneje in z večjim zanimanjem udeleževali sestankov, simpozijev, ekskurzij, razstav, če bi bili vsaj naročeni na geografske publikacije. Koliko članov je sploh naročenih na Geografski obzornik? Zanimivo bi bilo vedeti; bojim se, da bi bilo število nezadovoljivo. Zal je v trenutni atmosferi nekaterim celo to odveč. Res je, da aktiv nima denarja (že šesto leto ni prejel nobene dotacije!), res je, da gre marsikateremu trdo, toda z dobro voljo, večjo zavzetostjo za izobraževalne, vzgojne in aplikativne vrednote, z večjo pripravljenostjo za nadaljnjo rast strokovne in pedagoške izobrazbe bi mogli tudi v teh pogojih več storiti tako na znanstvenem kakor na pedagoškem polju severovzhodne Slovenije. Ne dopustimo, da se aktiv polagoma spremeni v klub nekaterikov. Mogoče se zdijo te moje misli preveč črnoglede, možno, pisane pa so z name-

nom, da bi vzpodbudile pasivni del članstva k večjemu delovnemu elanu, vsem pa naj bi bile snov za konstruktivno razmišljanje.

M. ZGONIK

OBVESTILO O VII. ZBOROVANJU SLOVENSkih GEOGRAFOV

Dne 20. in 21. maja 1966 bo v Novi Gorici VII. zborovanje slovenskih geografov. Na programu bodo referati, ki bodo udeležence seznanili z razvojem Nove Gorice ter z geografijo zahodnega dela Slovenije, prav tako pa bodo razpravljali tudi o problemih in nalogah geografije v šoli in o geografski znanosti sploh. 21. maja popoldne bo tudi občni zbor Geografskega društva Slovenije.

Dne 22. maja pripravlja pripravljalni odbor skupaj z aktivom GDS v Novi Gorici strokovno ekskurzijo z avtobusi po poti: Nova Gorica — Dornberk — Ajdovščina — Smrekova draga — Trnovo — Cepovski dol — Most na Soči — Anhovo — Dobrovo v Brdih — Nova Gorica. Stroški za prevoz znašajo N din 24.—, za prevoz in kosilo v Mostu na Soči pa N din 43.—.

Dne 23. maja pa bo za zainteresirane udeležence tudi strokovna ekskurzija po Beneški Sloveniji in Furlaniji: Nova Gorica — Kobarid — Čedad — Videm — Nova Gorica. Stroški za prevoz znašajo N din 20.—.

Vsak udeleženec zborovanja bo prejel program zborovanja, informativni priročnik, vodnika za obe ekskurziji, pregled podatkov za Novo Gorico.

Kdor od svojega aktiva iz kakršnega koli vzroka ni dobil obvestila in prijavnice, naj sporoči svojo udeležbo po dopisnici na naslov: Geografsko društvo Slovenije, Ljubljana, Aškerčeva cesta 12, kjer dobi tudi vse informacije na tel. 22-121 in 241. Pripravljalni odbor lahko zainteresiranim rezervira prenočišča v hotelih ali v dijaškem domu. Ker je rok za prijave sredi aprila, prosimo, da svoje želje sporočite čimprej.

Cene v hotelih: Hotel Park, Nova Gorica: enoposteljna soba N din 17.50, ležišče v dvoposteljni sobi od 17.25 do 23.75 (glede na to ali ima soba kopalnico, tuš ali le vodo). Hotel Sabotin v Solkanu: enoposteljna soba N din 12.90, ležišče v dvoposteljni sobi 11.90, ležišče v troposteljni sobi N din 10.90. Ležišče v štiriposteljni sobah v dijaškem domu v Novi Gorici N din 6.00.

TRGOVSKO PODJETJE

„MERX“ Celje

Za nakup se priporoča kolektiv podjetja!

vam nudi

v vseh svojih poslovalnicah

1000 krat preizkušeno

M E R X K A V O

z odlično aromo in prijetnim okusom

KOMUNALNO PODJETJE

Ceste - kanalizacija, Celje

izvršuje

vsa dela nizkih gradenj

in se priporoča

za cenjena naročila!

Tehno-mercator Celje

TRGOVSKO PODJETJE
NA VELIKO IN MALO

ima v zalogi in nudi kupcem v svojih
diških in prodajalnah na malo
po konkurenčnih cenah:

- blago elektrotehnične stroke,
- radio aparate,
- televizorje in rezervne dele,
- gospodinjske stroje in
- ostale pripomočke,
- steklo, steklene izdelke,
- jedilni pribor in porcelan,
- gradbeni material,
- barve in kemikalije

EMO EMAJLIRNICA
METALNA INDUSTRIJA
ORODJARNA



Celje

Skrajni čas je, da tudi Vi kupite
SOKOVNIK,
ki je za pripravljanje sokov,
marmelade, džemov, želejev,
sočivnih in zeliščnih sokov
najekonomičnejši in sodoben

S takim načinom sočenja ohranimo
sokovom vse vitamine,
mineralne snovi in sladkor

Sokovnik je lepega izgleda, kvalitetno
emajliran in vsestransko pripraven!

Pred uporabo sokovnika pazljivo prečitajte navodilo!

Elektro „Celje“ poslovna enota Celje

dobavlja potrošnikom električno energijo po najugodnejših pogojih — projektira, gradi in opravlja montaže daljnovodov, krajevnih omrežij in transformatorskih postaj — izvršuje pa tudi vsa v elektrotehniško stroko spadajoča dela

Zavod za napredek gospodarstva VODNIKOVA ULICA 3

Celje

nudi vsem delovnim organizacijam in ustanovam naslednje usluge:

Telefon:
32-36
29-70
21-10

- izdelovanje urbanističnih načrtov,
- ureditvenih in zazidalnih načrtov
- urbanistične dokumentacije,
- projektira vse vrste visokih in nizkih gradenj,
- analize tržišča,
- izdelava investicijskih programov vseh vrst,
- organizacija in uvajanje obračunov po delovnih enotah,
- izdelava analitične ocene v DO,
- izdelava ekonomskih analiz in študij.

Za cenjena naročila se priporoča delovni kolektiv!

Tkanina - galanterija Celje

TRGOVSKO PODJETJE S TEKSTILOM

vam nudi

na veliko in malo

V VELIKI IZBIRI
IN PO KONKURENČNIH CENAH
NAJRAZLIČNEJŠE TEKSTILNO
IN
GALANTERIJSKO BLAGO!

CELJE — STANETOVA ULICA

telefon: 31-35 in 31-36

ZLATARNA CELJE Celje

izdeluje in prodaja

po tovarniških cenah na domačem in tujem tržišču vse vrste zlatega in srebrnega nakita ter srebrni jedilni pribor

Podjetje ima svoje prodajalne v:

BEOGRADU, Terazije 1
CELJU, Prešernova 2
LJUBLJANI, Wolfova 3
SARAJEVU, Gazi-Husrefbegova 4
ZAGREBU, Petrinjska 4



Rudnik lignita Velenje

proizvaja

LIGNIT V NASLEDNJIH VRSTAH:

- K O S O V E C —
- K O C K O V E C —
- O R E H O V E C —
- Z D R O B —

za industrijo in za široko potrošnjo!



TEKSTILNA TOVARNA

„Juteks“ Žalec

proizvaja

JUTINE TKANINE IN VREČE

Izdelava in cena solidna!

Za naročila se priporoča
delovna skupnost!



KREDITNA BANKA Celje

KREDITNA BANKA CELJE

S SVOJIMI POSLOVNIMI ENOTAMI

ZBIRA HRANILNE VLOGE

IN JIH OBRESTUJE OD 5 DO 7,5%

VLGAJTE SVOJE PRIHRANKE

PRI KB CELJE ALI PRI NJENIH

POSLOVNIH ENOTAH, KJER SO

ZA VAS VARNO IN KORISTNO

NALOZENI!

Metaluško kemična industrija, Celje



CINKARNA Celje

PRIPOROČA

SVOJE NOVE PROIZVODE

- OLJNATI MINIJ
- CINKOR, ANTIKOROZIJSKI

PREMAZ

NA BAZI CINKA

BLAGO JE TAKOJ NA

RAZPOLAGO!





Tovarna perila »TOPER« Celje

Telefon št. 32-32

IZDELUJE VSE VRSTE KVALITETNIH

MOSKIH SRAJC PO

NAJNOVEJSIH MODNIH KREACIJAH!

Za cenjena naročila

se priporoča delovni kolektiv!

Cene brez konkurenčne!



Aero



CELOFANSKI PROZORNI
LEPILNI TRAK

TOVARNA AERO CELJE