

II 71850

GLASNIK MUZEJSKEGA DRUŠTVA ZA SLOVENIJO

BULLETIN DE L'ASSOCIATION DU MUSÉE DE SLOVÉNIE

XVIII, 1937

POSEBNI ODTIS — EXTRAIT

DR. WALTER SCHMID

ULAKA

JAPODSKA NASELBINA NAD STARIM TRGOM PRI LOŽU

LJUBLJANA 1937

JUGOSLOVANSKA TISKARNA V LJUBLJANI





II
71850

030049403

ULAKA

Japodska naselbina nad Starim trgom pri Ložu.
Prvo poročilo o raziskavanjih l. 1936.

Walter Schmid

Prostrana Ložka dolina z gosto poraščenimi gorami, ki jim kraljuje goli Snežnik, kaže v bistvu kraški značaj; ob večjem deževju jo zalije kaj rada povodenj. Zaradi tega so si predzgodovinski prebivalci izbrali za stanovanje položne gričke, ki se vlečejo od Sv. Križa do Šmarate. Sredi doline čepi položna Ulaka s prostranim uleknjenim hrbtom (Sl. 1), ki jo na severu veže ozek greben



Sl. 1. Ulaka; levo Nadleški grič, desno v ozadju Križna gora



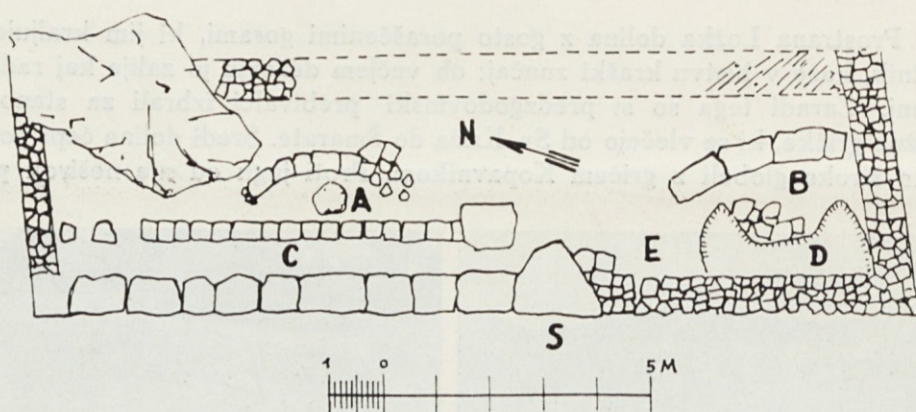
Sl. 2. Ulaka; kovačnica A (pred grmom), v ospredju kovačnica B pred izkopavanjem

preko široke globeli z gričem Kopavnikom. Proti jugu deli od nje neširok prelaz Nadleški grič. Ulaka je nekako osrednja naselbina v Ložki dolini. Daleč znana Križna jama dosedaj še ni dala nobenega znamenja, da bi bila v pradavnini obljudena. Pač pa je vneti raziskovalec predzgodovinske dobe v Ložki dolini, župnik Jernej Hafner, tako na ravninah Križne gore kakor tudi na Šmaraškem hribu našel ostanke posod iz starejše železne dobe, in na obeh hribih rimske grobove.

Na zahodnem pobočju Ulake je več plitvih gomil; pred leti so v Hlepinovi ogradi v eni gomili odkrili zapestnice z vrsto spiral in certoško zapono. Nedvomno je bila na vrhu predzgodovinska naselbina, ki pa se skriva na pobočjih; lopata je dosedaj izsledila na vrhu hriba le ostanke rimske naselbine. Široki hrbet Ulake je raven, tu in tam malo razgiban, proti jugovzhodu prehaja v terase, nad Starim trgom je breg bolj strm. Iz na polju iztrebljenih kamnov so napravljene ograde, ki nekam zapeljujejo k domnevi, da se skriva v njih star zid.

Toda presek na mestu domnevanega nasipa na severozahodni strani, segajoč 60 cm globoko do žive skale, je pokazal čisto zemljo, v kateri je pod vrhom ležalo več svinjskih zob, brusilni kamen, kos kremenjaka (kamene strele), toda nobenega zidu. Vse torej kaže, da Ulaka ni bila utrjena. Čez sredino hrbta drži do 2.50 m široka pot, ob njenih straneh se vrste kadunjam podobne vdrtine (sl. 2). Pot zapira na severozahodu dolga pravokotna plitva kotanja, ob koncu zahodne strani poti je pa moralo stati večje poslopje, čigar zid se sledi v tleh. Onstran velike kotanje proti severu se vrsti še nekaj kadunj, pobočje se lahko spušča proti robu. Tu ob kraju se vidijo ostanki treh hiš v Kandaretovi ogradi, ki stoje v vrsti, kakor hiše v mestu. Pri njih se je pričelo raziskovanje.

Hiša 1 (tloris sl. 3). Dolžina 16.50 (16.30) : 5 (3.80) m. Temelj severnozahodne stene, pročelja razmeroma dolge in ozke hiše, je poprečno 70—75 cm širok in 50 cm visoko sestavljen iz mogočnih apnenčevih rezanih kamnov (dol-



Sl. 3. Ulaka; hiša 1 (tloris)

žina posameznih kvadrov 0.85, 0.90 in 1.07 m), ki so položeni neposredno na samoraslo skalo (sl. 4). Lice zidu je skrbno v lepi ravni črti oklesano, vrzeli notranje stene so zataknjene z manjšimi kamni, neravna površina skal je zaglajena z ometom, kakor je tudi kamenje samo vezano z dobrim ometom. Severnozahodni vogelni kamen manjka, tudi kvadri severnovzhodnega stenskega dela so pobrani, ostal je le spodnji del temelja, zidan iz manjših, z ometom vezanih kamnov. Nekako sredi stene leži prag, 1.24 m široka in 1.68 m dolga izgajena plošča. Severna (50 cm široka), južna (75 cm široka) in vzhodna stena so zidane iz manjšega kamenja, stavljene na živo skalo, ki se dviga tu in tam do površja. Pri severnovzhodni steni so kazali le ostanki ometa in nekaj z ometom vezanega kamenja sled porušenega zidu. — Hiša je obstajala iz dveh prostorov, toda ogromen kup skupaj zmetanega kamenja je oviral ugotovitev medstene, ki je stala na vzvišeni živi skali.

Severnozahodni prostor. Vzporodno s prednjo, iz rezanih kamnov sestavljeno steno drži 40 cm debel, 30—32 cm visok suh zid iz srednje velikih kamnov in tvori 60 cm širok hodnik C. Za hodnikom se je dvigal lahko zaokrožen 30 cm širok in še 35 cm visok suh zid, temelj zidu ješe; strop njen je bil napravljen iz lahkih kapnikovih kosov, ki so ležali raztreseni v prostoru. Kapnike so

v rimski dobi pri lahkih obokih pogosto uporabljali. Nakovalo sredi prostora je tvoril 50—60 cm debel in 30 cm visok okroglast kamen. Ob steni hodnika in ob severnem zidu ješe je ležalo več lončenih kolačev in preluknjanih ilovnatih plošč. Okrogle, nekoliko poševne odprtine plošč (prem. 3.7, 3.8, 4, 4.2 cm) so v razdalji 3.8 cm ena od druge (sl.: 4, 7, 11. Enake plošče so ležale tudi v kovačnici A.) Rob ene plošče je bil z okroglimi vdrtinami okrašen. Pomen teh plošč nam pojasnjuje podoba kovačnice iz Ogleja (primerjaj relief te oglejske kovačnice v mojem spisu *Norisches Eisen*, podoba 1). Plošča je služila kot stena pri ješi, skozi luknji sta bili navzdol vpeljeni cevi, ki sta gonili zrak iz dveh mehov. Cevi sta se spajali v eno, ki je vodila zrak do ješe. Prim. še kovačnico na slikah hiše Vettijev v Pompeji (Mau, Pompeji, tab. IX). Naravni skalnati tlak v hiši je bil precej neraven, prostor zadaj za ješo je pa zravnal z ometom in uglajen. Tu je moral biti kovačev stan.



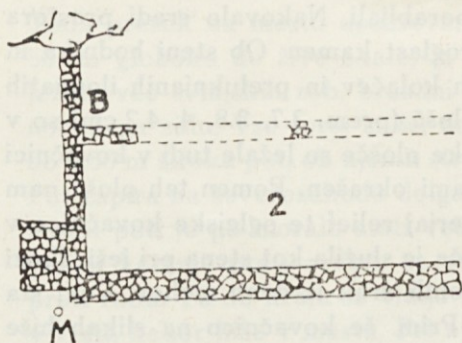
Sl. 4. Ulaka; kovačnica v severnozah. delu. Prednja stena hiše



Sl. 5. Ulaka; kovačnica v južnozah. delu

Južnozahodni del (sl. 5). V sredini je stalo kovaško ognjišče, ki je bilo precej globoko v tleh izkopano in 75 cm visoko. Ognjišče je obdajal zakrožen, iz večjih kamnov sestavljen 1 m dolg, 55 cm širok in do 43 cm visok suh zid ješe. Tudi v njegovi bližini je ležalo več kosov kapnika iz oboka. V južnozahodnem kotu je bil precejšen prostor, v katerem se je kovač lahko kretal okoli ognja. Ognjišče in prostor okoli njega sta bila pokrita s tenko plastjo ilovice. Kamenje v bližini praga je bilo pa pokresano in tako napravljen tlak E. Na ognjišču je bilo polno rdeče ožganih mest, na njem je ležalo obilo pregorelega oglja, v tem pa črepinje posod in sežgane živalske kosti, ki so jih kovači metal v ogenj. Na severnovzhodni strani ognjišča je ležalo več kosov železne žindre, v bližini pa več razbitih amfor, spomin kovaške žeje.

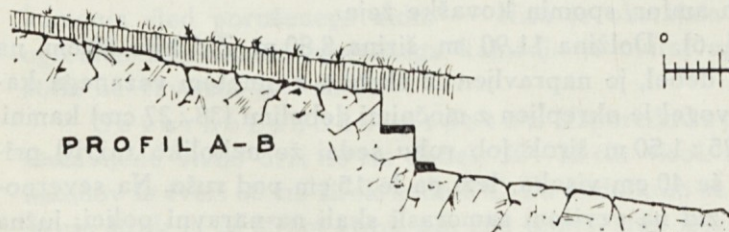
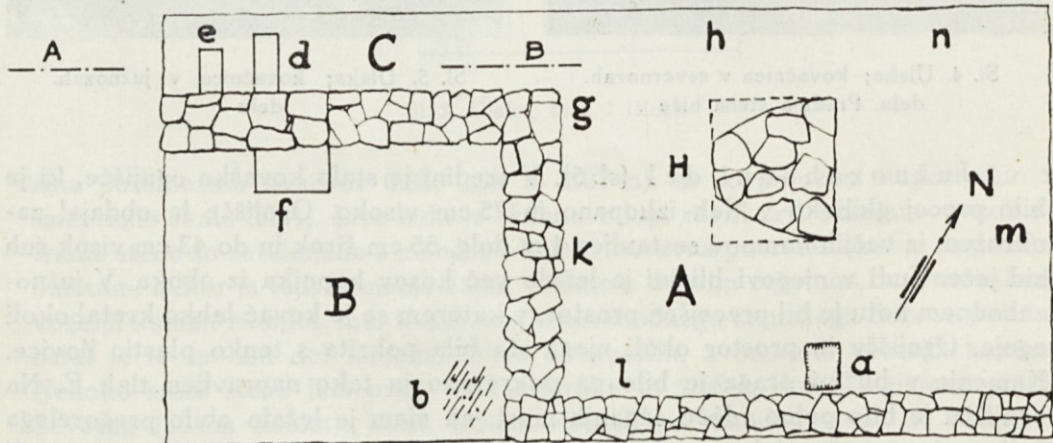
Hiša 2 (tloris sl. 6). Dolžina 11.90 m, širina 8.80 m. Zid hiše 60 cm, na zahodni strani celo 1 m debel, je napravljen iz skrbno z ometom vezanega kamnja. Severnozahodni vogel je okrepljen z močnimi debelimi (38 : 27 cm) kamni, vogel je podpiral še 2.25 : 1.50 m širok (ob robu sedaj že nekoliko razrit) prizidek. Severna stena je še 40 cm visoka, leži pa le 15 cm pod rušo. Na severnovzhodni strani se zgubi zid na vzvišeni samorasli skali na naravni polici; južna stena je porušena. Okoli zidov je ležalo več ilovnatega ometa, na zidanem te-



Sl. 6. Ulaka; hiša 2 (tloris)

vzhodnega vogla pa as (GB) cesarja Trajana (98–117. Rev. Fortuna, kol. E. Windischgrätz 958). Pri zasipanju se je našla še zelo oguljena polovica asa (semis) cesarja Tiberija (14–37).

Kovačnica A (tloris sl. 7 in sl. 8). Dolžina 7.95 m, širina 3.90 m. Kovačnica leži v kadunji; zaradi vetra je v skalnata tla poglobljena, tako da leži njen tlak 1.66 m pod sedanjo površino. Pokrivala jo je 80 cm globoko zemlja, pod katero je ležala 35–45 cm debela plast rdeče prežgane ilovice in z ogljem premešane črne prsti. Pred kovačnico je bilo manjše preddverje B in ozek hodnik C. Na straneh, proti vetru (burji na vzhodu in krivcu na zahodu) obrnjenih, je bil postavljen 40 in 50 cm debel zid iz kamenja, dobro z ometom



Sl. 7. Ulaka, kovačnica A (tloris): A kovačnica, B preddverje, C hodnik s stopnicami, H ognjišče

melju je stala lesena iz brun sestavljena hiša, špranje med debli se bile z ilovico zamazane.

Hiša še ni preiskana, je samo v obrisih določena. Zahodno od nje se je sledila v njivi, z deteljo posejani, hiša 3. Severna stena vseh hiš leži v eni črti.

V obeh hišah je ležalo vse polno brusnih kamnov, v hiši 2 ob njenem severnovzhodnem voglu množica kosti, oglja in ostankov posod, med njimi skledica iz sigillate z znamko QSP, poleg severno-

vezan, ki mu je bilo primešano že nekaj drobno stolčene opeke. Severno-vzhodno in severnozahodno steno je tvorila strmo pokresana naravna skala. Skalnati tlak je bil gladko skresan, njegove razpoke so bile z ostrim peskom izpolnjene, na katerem leži tu in tam ožgana ilovica, padla raz ognjišče. Ob srednjem zidu se nahaja v bližini ognjišča v skalo vsekana 40 cm dolga, 25 cm široka, 15 cm globoka kotlinica (a), napolnjena z ostrim belim peskom, na katerem je ležal 10 cm visoko rjav železnat pesek iz Cerkniškega jezera, ki je služil kot vár, da se je žerjavica bolje razžarela, kadar je kovač varil železo. Vár, deloma že rabljen, je ležal tudi ob



Sl. 8. Ulaka; kovačnica A z ognjiščem



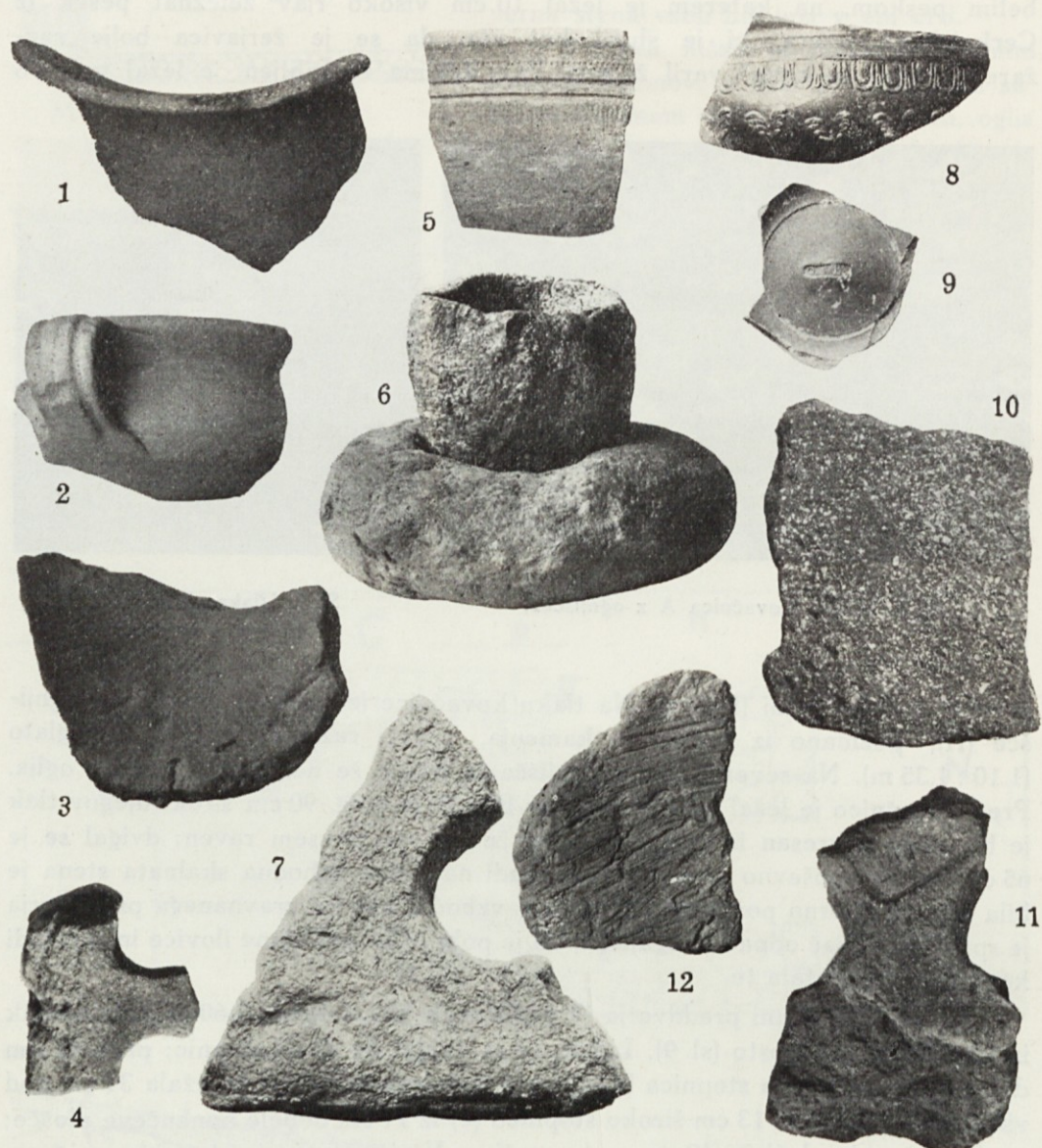
Sl. 9. Ulaka; kovačnica A, hodnik s stopnicami

severni in južni steni (l, k, n). Na tlaku kovačnice je stalo 45 cm visoko ognjišče (H), pozidano iz zemlje in kamenja, precej razdrto, bržčas štirioglasto (1.10 : 1.35 m). Na severni strani ognjišča je ležalo še nekaj smrekovega oglja. Pred kovačnico je ležal majhen prostor B, 1.10 m dolg, 90 cm širok; njegov tlak je bil sicer pokresan in izravnán, toda že ne več povsem raven; dvigal se je 65 cm visoko, poševno proti zahodu. Tudi navpična zahodna skalnata stena je bila neenakomerno površno oklesana. V vzhodni kot (b) zravnane predverja je spravljal kovač odpadke ognjišča; bil je poln oglja, prežgane ilovice in saj; tudi kopica vára je ležala tu.

Na severni strani predverja je vodil ozek 55 cm širok, 2.60 m dolg hodnik iz kovačnice na prosto (sl. 9). Lahno se je dvigal do dveh stopnic; prva 47 cm dolga in 18 cm široka stopnica (d) iz 4 cm debelega peščenca je ležala 34 cm pod višjo, 23 cm dolgo in 13 cm široko stopnico (e) iz 11 cm debele apnenčeve plošče; zgornja stopnica leži že 40 cm pod površino. V višini zgornje stopnice se je nahajal v zidu 65 cm dolg, 41 cm širok, 50 cm visok prizidek (f), pozidan na samorasli skali iz velikih apnenčevih kamnov. Od stopnic in prizidka je držala s peskom posuta pot v rahlem vzponu do ceste.

V predverju je ležalo nekaj stenskega ometa iz ilovice, pomešane s slamo, znamenje, da so bile one stene kovačnice, ki niso zidane, lesene in z ilovico

ometane (sl. 10, 12). V kovačnici je ležalo razmetanih večje število bronastih in železnih predmetov in orodja, mlinskih kamnov, brusnikov, teril in ilovnatih kolačev. Na tlaku je (pri h) ležala mala, 38 cm dolga, 21 cm široka amfora, zadnji spomin žejnega kovača.



Sl. 10. 1. latenski lonec z vodoravnimi črtami, 2. skodelica z dvema ročema, 3. posoda, znotraj s črtami okrašena, 4. del ilovnate stene z odprtino za cev kovaškega meha, 5. rimska skodelica s finimi zarezami, 6. kolač z Vač, lijak iz Ptuja, 7. stena z luknjo za cev meha, 8–9. terra sigillata z znakom Q'S P, 10. čepinja s pikami in črtami, 11. stena pri ješi z luknjami za mehove cevi, 12. omet kovačnice A

Najdeni predmeti.

A. Lončarska roba.

Posode iz ilovice spadajo v rimsko dobo in so zvečine delane na kolovrat. Toda ohranilo se je še nekaj spomina na oblike hallstattske in latenske keramike tudi v rokodelstvu 1. stol. po Kr. Hallstattski značaj kažejo ostanki zelo velikih in (do 2.5 cm) debelih loncev, ki so služili za hranitev jedil in pijač. Napravljeni so iz rdeče ali rjave, z apnenčevim peskom močno pomešane gline. Nekako v sredini posode so pritrjeni ob zunanji steni v presledkih krepki roči, za katere se je posoda lahko prijemala. Notranja stena posode je včasih od rabe počrnjena, enkrat tudi z vrsto črt okrašena (sl. 10, 3). Splošno je prežgana samo zunanja plast stene, do sredine ni segala neznatna vročina slabotne lončarske peči. Podobno so izdelane tudi rdeče skledice z navpično steno.

Obliko in okras latenskih posod so prevzele nekatere provincialno-rimske posode, delane deloma še na roko in lahno žgane; večjidel kuhinjski lonci s širokim dnem, lahko vzbočeno sredino in krepko ven obrnjenim robom, delani iz sive, rdeče ali rjave, s peskom mešane ilovice. Ročno delo se opaža na odtisih prstov v notranjosti in pod robom. Redko sta stena in vrat gladka. Vrat je včasih okrašen s širšo ali ožjo vrsto zareza. Pogosten je pa tipično poznolatenski okras cele stene posode z gostimi vodoravnimi črtami (napravljenimi z nekakim grebenom ali glavnikom), med katerimi so tu in tam nameščeni pasovi kratkih navpičnih črt (sl. 10, 1). Vodoravne črte so na Ulaki bolj v rabi, redkejšje so vrste nesorazmernih navpičnih črt čez celo steno, včasih premešane tudi s poševnimi vrstami malih luknjic (sl. 10, 10).

Iz temnosive ilovice je del dna trinožne skledice, njena oblika je pogosta v 1. stol. pred Kr. v Mont Beuvray-Bibracte. V rimski dobi se pa v splošni rabi ohrani le v Noriku. V obširnih grobiščih na Drnovem je prišla na dan dosedaj samo ena trinožna skledica.

Velika večina posod pa je delana na kolo in tako močno in trdo žgana, da zveni: 1. Lonci različne velikosti s širšim dnem in plosko izbočeno sredino; ti hranijo še latensko tradicijo; to so lonci provincialno-rimske oblike. Lonci iz rdeče, rjave ali sive ilovice s srednjevelikim ožjim ali širšim dnem, s krepko vzbočeno steno z največjo sredino sredi posode, imajo okrogel, krepko navzven zavrt rob, ob dnu pa podstavek; lonci rimsko-italske oblike.

2. Vrči iz rdeče ilovice kažejo dvoje oblik: a) posoda sama je okrogla, ima en ozek podolgovat roč, strm vrat, ozko odprtino večkrat zoženo v podobi deteljnege lista, rob vodoravno zavrt; b) posoda je bolj hruški podobna, ima eden ali dva široka in okrogla roča, široko odprtino in poševno navzven spodvit rob, ki prehaja v podolgovat vzbočen vrat s tremi širokimi vodoravnimi rebrci v sredini vratu. Najširši premer posode je vedno v sredi. Na steni enega vrča se nahaja sgrafitto LXXI.

Vrči prve oblike so starejši in so bili v rabi v prvem stoletju. Mlajša oblika se prične v Trajanovi dobi, starejša se drži poleg nje do časa Antonina. O razvoju rimske keramike upam na podlagi dobro ohranjenega posodja lažje in temeljiteje razpravljati pri popisu obširnega grobišča na Dunajski cesti v Ljubljani in rimskih grobov iz Ptuja.

3. Amfor se je našlo na Ulaki precejšnje število. Ohranjen je vrat z močnim odebeljenim robom in z dvema ročajema, katerih rame so nekoliko povešene, in spodnji ozki konec, zatik, na katerem je stala amfora. Ostale amfore so bolj vitke in podolgovate, prave rimske amfore. Vrat prehaja brez presledka v posodo samo, ročaji se pričenjajo nekoliko pod robom, so bolj stegnjeni, kar je znak starejših oblik v ranem 1. stoletju, toda ne manjka tudi oblik mlajše skupine z manj podolgovatimi roči. (Prim. K. Schumacher, *Zur röm. Keramik*, *Bonner Jahrbücher*, 100, 1896, str. 106 sl. — A. Grenier, *Manuel d'arch.*, VI/II, 1934, str. 633 sl., fig. 210.)

4. Sklede večjega obsega so delane iz grobe glinice, stena je vzbočena, rob lahko obrnjen navznoter; stena ene sklede je okrašena z vrstami poševnih zarez.

5. Skodelice iz fine rdeče ali sive ilovice, s precej strmim pokončnim ročajem; navpični rob je okrogel ali robot, redkokdaj navznoter vzbočen in odebeljen. Dno je opremljeno z nizkim podnožnim svitkom (*Standing*). Zgornja polovica skodelic je okrašena: a) z vodoravnimi vrstami poševnih zarez, b) z dvema vtisnjenima črtama in s tremi vrstami finih zarez (sl. 10, 5), ali c) z vrsto vtisnjenih četverokotov. Ti okraski so v rabi v poznokeltski dobi, prevzame jih provincialnorimska ornamentika 1. stoletja. (Prim. W. Unverzagt, *Terra sigillata mit Rädchenverzierung*, *Mat. zur röm. germ. Keramik*, III, str. 22.)

Tipična je skodelica z dvema ročema, z eno ali dvema vtisnjenima črtama na vratu, s krepko izraženim prelomom sredi posode in razmeroma ozkim dnom. Rob je krepko navzven obrnjen, robot ali zaokrožen in nekoliko odebeljen. Nahaja se tudi v rimskem grobišču ob Dunajski cesti (sl. 10, 2).

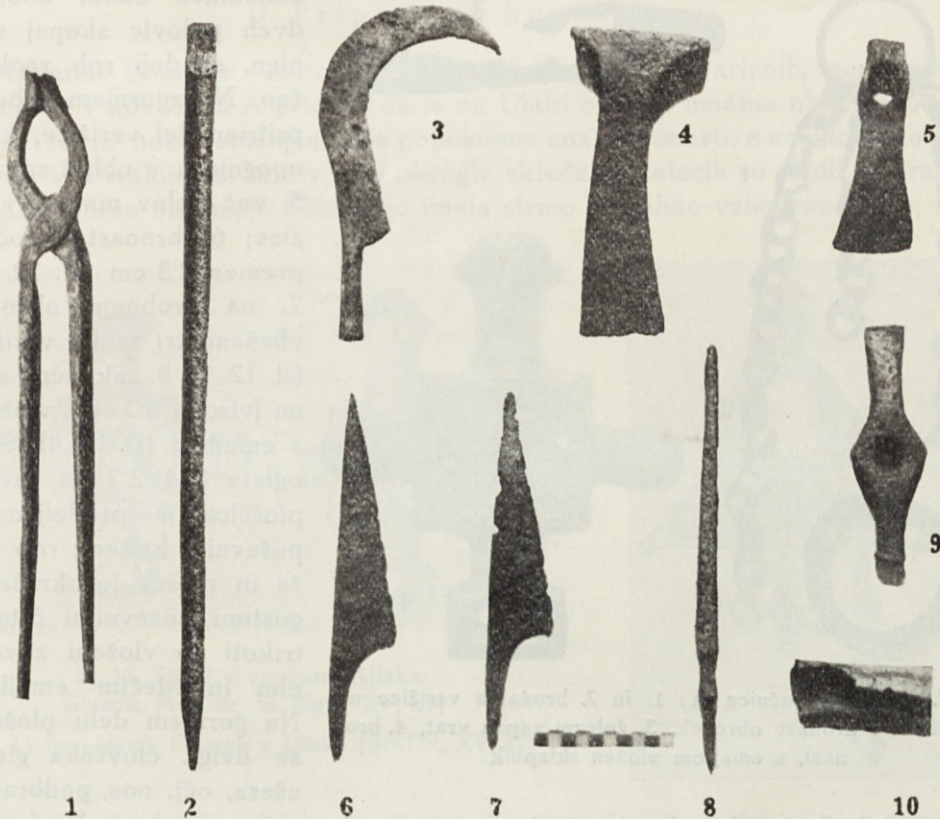
Ena skodelica na Ulaki je z rdečo barvo prevlečena. Od ene svetilke, ki je bila okrašena z reliefom, se je ohranilo le dno (hiša 1).

Več kosov fine keramike, tako zvane *terra sigillata*, je ležalo v hišah 1 in 2. Pred vsem važno je dno skodelice manjšega obsega z lončarskim znakom Q S P na dnu (sl. 10, 9). A. Oxé-Krefeld, najboljši poznavalec aretinske keramike, ki se mu ravno tako kakor F. Wiesingerju v Welsu iskreno zahvaljujem za njegov dragoceni poduk, je ugotovil, da se nahaja znak Q S P od Turina čez Oglej, Celovec, Ljubljano, Ptuj, Carnuntum — D. Altenburg tja do Budimpešte (*Brigetio* — O. Szöny; prim. tudi G. Juhász, *Die Sigillaten von Brigetio*, *Diss. Pann. Ser.* 2, Nr. 3, str. 134. tab. 43). Lončarija Q S P je bila v severni Italiji, zato razlikuje A. Oxé padansko *sigillato* od aretinske. Tvornice so jo izdelovale v prvi polovici prvega stol. po Kr. Pravtako padanski izdelek je mala trebušata skodelica s palmetami, črtami in jajčastim pasom (sl. 10, 8), kakor tudi del nekoliko mlajšega krožnika.

B. Orodje iz železa.

V kovačnici A so ležali sledeči predmeti: 1. kovaške klešče (dolž. 48·8 cm) z dolgim držajem in širokim prijemom (sl. 11, 1). Kovači rabijo te klešče za jemanje razbeljenih železnih predmetov iz ognja, kakor tudi pri kovanju za obračanje predmeta na nakovalu; 2. ukrivljena sekira s 6·5 cm širokim rezilom (sl. 11, 5); 3. kladivo z zelo razširjeno sredino; gornji del je ploščat, spodnji rob ima debelo, dletu podobno ostrino (sl. 11, 9); kladivo rabi za se-

kanje železa; 4. močno podolgovato železo (dolž. 31.3 cm) z okroglim, precej tenkim in poostrenim koncem. S tem dletom dela kovač luknje ali zaokrožuje člene verige; 5. tesarska sekira (sl. 11, 4) s krepkim, razširjenim ušesom in ravnim rezilom (dolž. 23 cm). V ušesu ostanki lesenega roča; 6. krivec (falx), (sl. 11, 3) z nasadom za ročaj (dolž. 26 cm); 7. noži s krepko razširjenim rezilnim hrbtom in upognjenim ročajem (dolž. 25.6, 26.5 cm); trije noži (sl. 11, 6, 7), eden

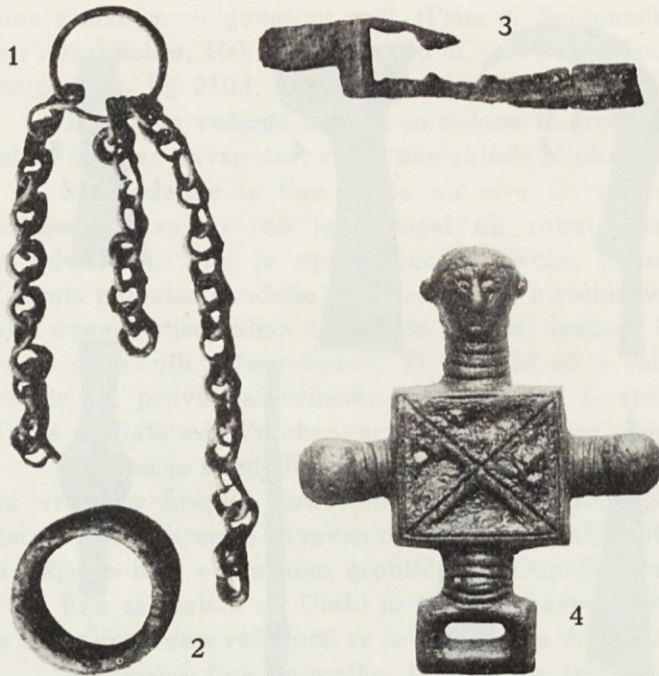


Sl. 11. 1. kovaške klešče, 2. dleto, 3. krivec, 4. tesarska sekira, 5. ukrivljena sekira, 6—7. noža, 8. bodež, 9. kladivo, 10. okov

ima odlomljen ročaj, na njem luknjo za zakovicō; 8. deli verige, 32 členov. Deli živinske verige z obročem, ki brani, da se živina ne duši; 9. dva žeblja s široko, plosko, okroglo ali štirioglato glavo; 10. okovi vrat; močno nasadilo, dva robata kavlja (dolž. 13 cm, 14 cm), na katerih so pritrjeni vratni tečaji. Dva debela kavlja, 6.5 cm, 11 cm dolga. Več delov okovov; so to okovi vrat kovačnice; 11. podolgovat okov (dolž. 8.8 cm, šir. 4 cm); 12. ključ znane rimske oblike (dolž. 20 cm) z dvema zoboma in luknjo za obešanje. Ležal je poleg ognjišča; 13. vratni zapah (sl. 12, 3); 14. ročaj z zakrivljenima koncema, 4 kosi; dolžina dobro ohranjenega 25.5 cm; na ročaje so obešali vedrca; 15. okovi za pohištvo v rombični obliki. Okov roba skrinjice (najden v hiši 1); 16. cev za pest (šir. 4.6 cm, dolž. 11.6 cm) iz močnega železa (sl. 11, 10); 17. robat, 20.7 cm dolg, v sredi odebeljen bodež (Pfriemen) (sl. 11, 8); 18. majhno dleto (iz hiše 1), dolgo 11.7 cm (sl. 11, 2).

C. Bronasti predmeti, najdeni v kovačnici A.

1. Deli večje bronaste posode, kaserole, s širokim dnom in zavihanim robom; deloma v ognju raztopljeni; 2. velik, 22·3 cm visok zvonec z debelim, v šir raztegnjenim ročem; v ognju poškodovan; 3. kosi gladkih, v prerezu polovalnih zapestnic; tudi deloma v ognju skvarjeni; 4. majhen podolgovat obesek, v sredi vzboknjen kakor bob, iz dveh polovic skupaj stisnjen, spodnji rob zaokrožen. Na zgornjem robu je pritrjen del verižice, ki je upognjena v obliki spirale; 5. več delov majhne verižice; 6. bronast obroček; premer 2·3 cm (sl. 12, 2); 7. na drobnem obročku obešene tri tenke verižice (sl. 12, 1); 8. zaključna spona (visoka 6·3 cm), vložena z emajlom (sl. 12, 4). Štirioglasta (2·4 : 2·7 cm široka) ploščica je predeljena s poševnim križem; rob križa in plošče je okrašen z gostimi poševnimi črtami; trikotni so vloženi z zelenim in rdečim emajlom.



Sl. 12. Ulaka, kovačnica A: 1. in 2. bronaste verižice na obročku ter bronast obroček, 3. železni zapah vrat, 4. bronast, z emajlom vložen sklepnik.

Na gornjem delu ploščice se dviga človeška glava; ušesa, oči, nos, podbradek in pričetek las so krepko izraženi, vrat je izražen s tremi rebrci. Na levi in desni ploščice značijo ploske, s poševnimi črtami in rebrci okrašene kroglice roke, ploščico na spodnjem robu zaključuje široko uho. Manjše uho je pritrjeno tudi na ozadju glave.

Zaključna spona je konec sklepanca, ki prihaja v srednjelatenski dobi v navado. Praoblika je vidna na sklepancu iz Šmarjete (ljubljski muzej, inv. št. 3519, Müllner, Typ. Formen, tab. XXXV 1), razvoj pa na sklepancih iz Nemčije (Alt. heidn. Vorz., V T. 51, Nr. 918, 940) in na sklepancu iz Maxglana (M. Hell, Brandgrab der Mittellatènezeit aus Maxglan bei Salzburg, Mitt. anthr. Ges., Wien, Bd. 63, 1933, str. 29, pod I/6).

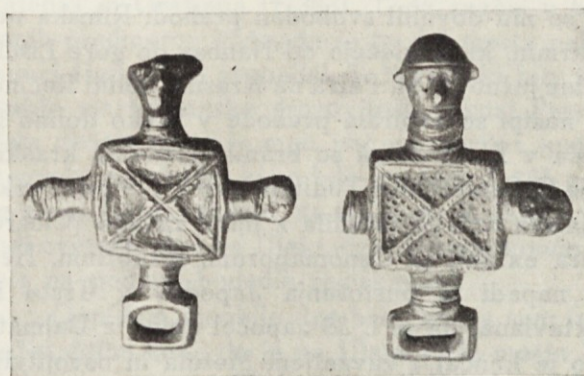
Skoraj docela podobni sta dve, že mnogo prej na Ulaki najdeni sponi št. 1802 in 1803 v ljubljanskem muzeju (sl. 13), katerima je pa emajl že izpadel. Trikotni so na dnu posejani z gostimi vrstami vdolbenih pik, ki so rabile za čvrsto pritrditev emajla.

V izdelavi in motivih soroden s sponami je obesek (visok 11/5 cm) št. 1801 v ljubljanskem muzeju (sl. 14), najden že prej na Ulaki. Trapezasto ploskev (2 : 7 cm)

krase polkrogi, valovita črta in krog v sredi, ki so vloženi z rdečim emajlom. Robot polkrožen lok, na koncih zaradi okroglih emajlnih vložkov nekoliko razširjen, nosi krepko izraženo človeško glavo z dvodelno, z malimi konicami okrašeno ovratnico. Obeski na spodnjem robu, različno nazobčane kroglice, ki vise na kratkih verižicah, imajo že značaj obrti zgodnjerske, Avgustove dobe.

D. Priprava v kovačiji.

Ostanki bronaste žindre in bronastih, v ognju skvarjenih, nerazločnih predmetov v kovačnici A pričajo, da je na Ulaki cvetela umetna obrt, ki jo potrjujejo tudi ravnokar omenjeni trije popolnoma enaki bronasti, z emajlom vloženi okraski. V vlivalnici so bile v rabi okrogle sklede, v katerih so topili in hranili raztopljeni bron ali emajl. Sklede so imele strmo ali lahno vzbočeno steno, na-



Sl. 13. Sponi z maskami (Ulaka;
Glasnik Muz. dr. za Slov., XV, 69)



Sl. 14 (na desni). Obesek z Ulake (GMDS, XV, 62)

vpični rob je bil ravno odrezan, redko zaokrožen, ob robu je bil pritrjen močen, preprost ročaj. Sklede so napravljene v predrimski tehniki iz rdeče, s peskom premešane ilovice, ki je bila radi silnega ognja skoz in skoz prežgana. Stene so debele 2, 2·3 do 3·5 cm, dno 2, 4·5 in celo 5·5 cm. Topljeni bron so bržkone, kakor danes, pred oksidacijo varovali s tem, da so ga pokrili s tenko plastjo drobno stolčenege lesnega oglja.

Tako v hiši 1 kakor v kovačnici A (tu kar 23 kosov) so bili zelo pogosto kolači iz rdeče ali rjave, vedno z grobim peskom mešane ilovice, od ognja dobro prežgani in od dima počrneli (sl. 10, 6). Spodnja stran kolačev je ploska; premer kolačev je približno 15—17 cm, premer odprtine, okrogle in ovalne, nekoliko se zožujoče, je 4 cm in 3·5 : 4·5 cm. Podobni kolači so bili v rabi na Vačah, v Podzemlju, Cvingerju pri Meniški vasi, sploh povsod, kjer so bile topilnice v rabi. Vanje so stavili livke iz ilovice. Na Ulaki se je ohranil majhen ostanek livka. (Tu priobčeni livnik je iz Ptuja, kolač z Vač.)

Po kovačnicah na Ulaki je ležalo več kosov mlinskih kamnov iz trahita (navadno spodnji del), bržčas za mletev postekline, in vse polno brusnih kamnov,

na katerih so brusili in ostrili kovinske predmete. Neznano je, za kaj je rabil okrogel kamen (širina 10·5 cm, višina 4·2 cm), ki ima bolj ob robu dvokonično 2·5 cm široko luknjo.

Novci in zgodnja sigillata dokazujejo, da se je ustanovila rimska naselbina na Ulaki že v Avgustovi dobi takoj po zavzetju japonskih pokrajin l. 35 pred Kr.¹

Ilirski narod Japodov, ki je bival na Notranjskem okoli Snežnika (Mons Albius) in se je razprostiral čez Liko do reke Une in do Jadrana najkasneje že od početka hallstattske dobe, se je v 3. stol. pred Kr. pomešal z novodošlimi Kelti. Njihove glavne naselbine so Šmihel pri Hrenovicah (Metulum), Javornik pri Spodnjem Zemonu pri Ilirski Bistrici (Terpo), Cerknica (Tržišče), Vinica (Žeželj), Vital pri Prozoru (Arupium), v Liki naselbine okoli Bihaća. Appian in Dion jih delita v kraške in primorske Japode.² Z Rimljani so prišli l. 171 pred Kr. v neljubo dotiko, ko jim je konzul C. Cassius Longinus na povratku iz Makedonije opustošil domovino v zahvalo, da so mu dovolili svoboden prehod. Rimska nevarnost jih je napotila k utrditvi strmin, ki se vlečejo od Nanosa do gore Liščié na hrvaški meji in so predvsem vidne južno od Št. Petra na Krasu v dolini Rečine. Ogromna gradišča z velikanskimi nasipi so zapirala prehode v Pivko dolino in pokrajino pod Snežnikom. Gradišča v Pivki dolini so branila svobodo kraških Japodov do l. 35 pred Kr., čeprav je C. Sempronius Tuditanus že l. 129 primorske Japode začasno podjarmil in je rimska država sklenila z njimi zavezo (Cicero, pro Balbo leta 56; *quadem foedera extant, ut Cenomanorum, Insubrium, Helvetiorum, Iapudum...*). Ponovni napadi in pustošenja Japodov v Trstu in Ogleju, zlasti l. 52, so napotili Oktaviana, da je l. 35 započel vojno z Dalmati, Liburni, Segestani in Japodi, ki jo je končal z zavzetjem Metula in osvojitvijo pokrajin med Jadranom in Dravo tja do Siscije in kasneje do Donave. Zavojevana Japodija, del Ilirika, je ostala delj časa vojaško zasedena in upravljana, zlasti v dobi panonskih vojn (9—6 pred Kr. in 6—9 po Kr.). Vse kaže, da je obstajala v tem času posadka (*vexillum*, oddelek legije; obenem žandarmerija za okraj) na Nadléškem griču, čigar utrdbo je ugotovil B. Saria. Posadka je varovala prehode na poti Trst—Zagorje—Stare ogljenice—Dane—Ig—Emona, preko Cerkniškega jezera in preko Babnega polja v Prezid in Čabar. V Batonovi vojni (6—9 po Kr.) je ostala Japodija po vsej priliki mirna, kakor priča napis CIL, V 3346, ki pripoveduje, da je poveljnik neznanega imena ... (*bello*) *Batoniano praeffit Iapudiai et Liburn(ia)*.³ Japodsko oblast (*civitas*) je upravljal glavar (*praefectus civitatis*),

¹ Na njivah na Ulaki je prišlo na dan večje število novcev in raznih predmetov, ki so jih za domovinoznanstvo vneti župniki in kaplani v Starem trgu zbirali ter izročali Zgodovinskemu društvu in muzeju v Ljubljani. Najstarejši novci so še iz republikanske in Avgustove dobe, najmlajši pa iz dobe Gratiana (367—383). *Prim. Mitt. hist. Ver. f. Krain*, 1846, str. 64; 1850, str. 32; 1851, str. 46; 1854, str. 54. — G. župniku J. Hafnerju se pristrčno zahvalujem za vsestransko pomoč.

² O Japodih in njihovih naselbinah [Iapodes (Strabo), Japudes (Sallust), Japydes (Livius, Dion), Iapodi (B. Saria)] prim. K. Pick - W. Schmid, *Frühgesch. Befestigungsanlagen im Bereiche der Isonzofront*, Oesterr. Jahresh. XXI/XXII, 1922—1924, str. 277 sl. C. Patsch, *Arch. epigr. Untersuchungen zur Gesch. der röm. Provinz Dalmatien*, III. Teil I, Die Japoden. *Mitt. Bosnien u. Herzegow. (BHM)* VI, str. 154 sl. V obeh spisih je navedena glavna literatura.

³ C. Patsch, *BHM*, VI, str. 76; O. Hirschfeld, *Zur Gesch. des pann. dalm. Krieges*, *Kl. Schriften*, str. 388.

navadno centurij ali konjeniški častnik. Ob strani mu je stal posvetovalni zbor iz domačih veljakov (*collegium principum*). Japodi in Dalmati (kakor tudi drugi narodi) so imeli dedne kneze (*principes*), izmed katerih so Rimljani večkrat imenovali glavarje manjših okrajev, ki so imeli svojo samoupravo (*praepositus et princeps Iapodum*).⁴

Japodska oblast je obsegala poleg glavnih mest še manjša mesta in trge brez večjega pomena, *oppida ignobilia*, kakor jih imenuje Plinij (*Nat. hist.* III 4) v Galiji; CIL, III 3201 imenuje v Bosni *castellum Daesitiatum*; kot tak *oppidum*, *castellum* ali *vicus* je bila Ulaka središče Ložkega okraja (*pagus*). Na Ulaki se je kmalu razvilo živahno življenje. Trg je zadobil lice večjega kraja, zidanega skoraj v mestnem slogu, če sodimo to po treh hišah v Kandaretovi ogradi, ki stoje ob isti fronti, in tudi po dolgi široki cesti, ob kateri stoji vrsta kovačnic.

Naselbina je cvetela do konca 4. st., kakor izpričujejo novci Konstancija II., Valensa in Gratiana († 383). Toda značaj v hišah 1 in 2 in v kovačnici A najdenih predmetov kaže, da je ta del mesta nekako okoli srede drugega stoletja (novci Hadrijana) propadel. V Noriku bi bila propast razumljiva, ker so ga opustošile markomanske grozovitosti. Skozi Panonijo in Ilirijo sicer v istem času nista divjala ogenj in meč, pač pa morilna kuža, ki so jo vojaška krdela zanesla iz vojsk na vzhodu, ki so bile končane l. 166 pod vodstvom cesarja Lucija Vera.⁵ Že sedaj lahko rečemo, da sta kuža in lakota tistih dob morala začasno zlomiti tudi cvetočo obrt na Ulaki, četudi bode končna sodba o razvoju na Ulaki možna šele na podlagi bodočih raziskavanj.

Oppidum ignobile, trg brez imena sem imenoval Ulako. Ustno sporočilo v Ložki dolini sodi, da je na Ulaki stalo mesto Terpo. J. J. Schönleben, *Carniolia antiqua et nova*, c. III, ki je stavil *Metulum* v bližnje Metljè, Terpo pa na Ulako, je povzročitelj te tradicije. B. Saria je pa mnenja, da je tu stal *Metulum*, da »odgovarja hrib Ulaka nad Starim trgom pri Ložu po pokrajinskih okoliščinah in po starih najdbah najbolj navedbam pisatelja Appiana« (*Iv. Grafenauer*, V. Vodnik, *Izbrano delo*, str. 110). Toda najdbe iz rimske dobe govore proti temu, predvsem pa pokrajinske okoliščine. Ulaka ni bila utrjena, kakor to pripoveduje o *Metulu Appian*; Ulake širokega hrpta ne deli nikak ozek jarek. Vse to se jasno vidi le na Šmihelskem Gradu pri Postojni, kjer stojita mogočni Kaculj in njegov sosed, dva izrazita griča, ki sta po Appianu posebna oznaka *Metula*.⁶ Okoli Me-

⁴ Pauly-Wissowa, *Real. Enz.*, Suppl., V, 340; C. Patsch, *Beiträge zur Völkerkunde von Südosteuropa*, VI, 1933, str. 29; CIL, III, 14.324 in 14.326. — Prim. zlasti CIL III, str. 2669.

⁵ Ph. Lederer, *Aegyptisches Theoxenion des J. 167 auf einer bisher unbekanntenen Münze des Marcus Aurelius*, *Deutsche Münzblätter*, 56. Jhg., 1936, str. 203 sl. W. Wruck, *Der Denarfund von Osiek (Mursa)*, *Deutsche Münzblätter*, 1937, str. 315, omenja, da so Markomani prodrli tudi v Panonijo (Ammian) in da so Markomani vzrok skritja novcev v Osijeku.

⁶ W. Schmid, *Metulum*, *Oesterr. Jahreshefte*, XXI/XXII, 1922—1924, str. 280 in 495. — O *Metulu* pripravljam obširnejšo razpravo. — Opazka 2 str. 59 stvarno ne spada ravno k Ulaki. Zaradi nje sem pa primoran izpopolniti akribijo Balduina Saria, ki je pozabil omeniti edino merodajno oznako *Metula*, na katero sem ga že pred leti opozoril (v moji razpravi o *Metulu* (*Jahreshefte* str. 292), ki se glasi: »Zwischen beiden Hügeln lagert eine breite Mulde, die sich in Süden zu einem schmalen Graben senkt, dem ursprünglichen alten Zugang zur Festung. Die Beschaffenheit des Ortes stimmt mit der Schilderung Appians überein: ἐν ὄρεσιν ὄρεσιν ὄρεσιν (am waldrreichen Nanos und Birnbaumerwald) ἐπὶ δύο λόφων (Kaculj und Watfenhügel), οὗς διαίρει χαράσσεια στενή, getrennt durch die Mulde und den Graben.«

tula je raztresenih več obširnih grobišč s starinskimi najdbami od 6/5. stol. do 1. stol. pr. Kr. Ime Terpo je pa ohranjeno v imenu vasi Terpče — Terpčane pri Ilirski Bistrici, kjer stoje na gradišču Javorniku velikanski nasipi starega japonskega mesta.

Kultura podeželske rimske naselbine na Ulaki kaže le v nekoliko predmetih vpliv predzgodovinske dobe. Predvsem iz keltske dobe prevzame obrt le nekaj latènskih oblik; v keramiki posode, večinoma lonce s širokim dnem in lahko vzbočenim obsegom. Poleg njih se v obilni meri širi italska lončarska roba z irazitimi profili, ki zlasti v fini sigilati priča o uvozu aretinskih in padanskih delavnic preko Ogleja, odkoder je prišla tudi nova oblika kovaške peči. Nemalo je uvoz gotovo v zvezi s posadko na Nadlèškem griču in določa s tem posredno čas obstoja taborišča.

Poleg pristno rimskih kovinsko-obrtnih izdelkov, zvona, verig, nožev in orodja iz železa in brona pričajo pa tri podobne spona in podoben četrti obesek, da se je na Ulaki ohranila keltska umetna obrt emajlaste vložnine na bronastih okraskih.

Bronaste spona in obesek nosijo kot okras človeško masko. Maska kot okras je jonskega izvora. Arhaično-grški elementi živalskih okraskov, konja, delfina, jelena in človeških mask se pojavljajo pod vplivom grškega uvoza (ki je očiten zlasti v lepih apulskih vazah iz Cerknice v ljubljanskem muzeju in v grškem kelihu s Šmagdalenske gore (Treasures of Carniola, str. 62) že v 5. stol. v poznolatènski dobi (Bologna-Certosa, Este III, Reinecke Latène A) posebno na fibulah. Toda moti se, kdor pripisuje živalskim okraskom v Japodiji starost arhaične dobe. Živalski okras je posebno priljubljen pri ilirskih narodih na obeh straneh Jadrana, pri Japodih in v narodnostno sorodnem Picenu. Picenska kultura hodi skoro isto pot kakor japonska, in zlasti za živalske okraske kažejo skrbni inventarji picenskih nekropol v Novilari in drugod praoblake in prvotnost njihovega pojava.⁷ Navidez staromodni obeski s starinsko oblikovanimi konjskimi glavami, podvojitve trapezastih obeskov in njihovo stopnjevanje je le znamenje zrelega in ostarelega sloga. Vsi ti okraski in obeski spadajo v srednje- in poznolatènsko dobo, kakor je razvidno iz grobov na Vinici,⁸ in prehajajo celo v zgodnjericinsko dobo, kakor v Novilari in v bosenskih nekropolah,⁹ tako, da se dá časovni razvoj oblik le težko ugotoviti.

Isto velja o človeških maskah na Ulaki. Sorodne so maskam na fibulah 5. stoletja, toda v primeri z izrazitim, živahnim, bohotno brstečim keltskim slogom 5. stol. močno stilizirane in oznanjajo, da se je stari motiv ohranil na zaponah in obeskijah srednjelatènske dobe¹⁰ in nanovo oživel v poznolatènski dobi.

⁷ E. Brizio, Necropoli di Novilara Mon. Lincei, V, 1895, str. 86 sl. D. Randall-Mac Iver, The Iron Age in Italy str. 129 sl., t. 27, 28.

⁸ Treasures of Carniola, str. 25.

⁹ W. Radimsky, Nekropole von Jezerine bei Bihać, BHM III, str. 122, 127 et passim. Glasnik BH, 1914, str. 131. — To je poudaril že P. Reinecke, Zur Kenntnis der La Tène-Denkmal, Mainzer Festschrift, 1902, str. 13 sep. odt.

¹⁰ Oblike mask v Este III — Certosa — Reinecke Tène A: fig. 1, 3, 4 in tab. VI pri Reinecke na nav. mestu ter Alt. heidn. Vorzeit, II. zvezek, tab. I. Oblika maske v Tène II na že imenovanem sklepancu iz Šmarjete. Stil maske iz Jezerin, BHM, III, str. 122, kaže

Časovno opredelitev mask z Ulake na konec poznolatenske dobe in že v čas prvih cesarjev označujejo ne samo okolnosti najdišča, temveč tudi vložnine emajla.

Emajl, perzijskega izvora, se pojavi obenem z vložkom korale že v zgodnjelatenski dobi¹¹ na zaponah kot vložek ploščice; splošen je v srednjelatenski dobi na gumbih, kakor tudi na križastih okraskih pri zaponah. Starejša ornamentika se omejuje na polnitev zarez z emajlom (Furcheneinlage). Šele v poznolatenski dobi se širi sklenina (emajl) na večje ploskve, tako da tvori emajl pisano ozadje ornamenta, ki je v kovini izgotovljen, kakor n. pr. poševni križ na sponah z Ulake. Pri Japodih zelo priljubljeni emajl je ohranjen na Ulaki še v dobi Avgusta in Klavdija, kakor pričujejo obeski na okrasu z Ulake, ki kažejo tipično zgodnjerske oblike.

Dosedanja raziskavanja so ugotovila na Ulaki obstoj zgodnjerskega podeželskega trga z zanimivim napol mestnim tlorisom. V trgu je obstajala razvita in cvetoča obrt. Naloga bodočnosti je, dognati obseg, bistvo in razvoj rimske naselbine, ugotoviti predzgodovinsko selišče in njegovo samobit od hallstattske preko latenske dobe do podjarmljenja po Rimljanih.

Zusammenfassung.

Südlich vom Zirknitzersee breitet sich das Tal von Laas (Lož) aus; in seiner Mitte erhebt sich eine flache längliche Kuppe, Ulaka, auf der eine frühromische Siedlung festgestellt wurde. Drei Häuser am Nordwesthange, die in einer Front liegen, verleihen dem Orte einen halbstädtischen Charakter, ebenso die beiderseits einer ungefähr 2-50 m breiten Strasse liegenden zahlreichen Werkstätten. Bei der Grabung des Jahres 1936 wurden zwei Häuser (1 und 2) und eine Schmiede (A) untersucht. Das Haus 1 (Länge 16:50 : 16:30 m, Breite 5 : 3:80 m) enthielt zwei Schmieden (Abb. 3, 4, 5). Die Essen waren von einer flachbogenförmigen Mauer im Hintergrunde abgeschlossen und mit großen Tropfsteinstücken eingewölbt. Vom Blasebalge waren die Herde durch eine Lehmwand getrennt (Bruchstücke Abb. 10, 4, 7, 11), in der sich konvergierende Öffnungen für die Führung der Röhren vom Blasebalg zum Essenloch befanden; vgl. dazu das Relief der Schmiedewerkstätte von Aquileia bei W. Schmid, Norisches Eisen Abb. 1.

Die Schmiedewerkstätten auf dem Scheitel der Kuppe waren wegen der heftigen Winde bis 1-66 m in den Boden eingetieft (Abb. 2). In der Schmiede A lagen neben dem rechteckigen Herde Reste von Schweißsand, Raum B diente als Aufbewahrungsort für die Abfälle von Sand und Ruß, ein Gang C, der in eine kleine Treppe ausmündete, führte ins Freie (Abb. 7). Im Herdraum A wurden neben einer eisernen

na konec T II in T III, istotako maske z Vinice, Treasures of Carniola, t. XII, 54, XIV, 68 itd. K maskam T III prim. še Reinecke, str. 37.

¹¹ I. Wiedmer-Stern, das gall. Gräberfeld bei Münsingen, 1908, str. 28 sl., tab. 5, 7, 11 in sl. Reinecke na nav. mestu str. 15, 41, 56. — H. Kühn, Die vorgesch. Kunst Deutschlands, str. 130.

O delitvi predzgod. dob primerjaj N. Åberg, Bronzezeitliche und früheisenzeitliche Chronologie, I in II. — Predzgodovina naših krajev se naslanja na kronologijo sorodnih kultur v severni Italiji. Hallstatt I = Este I okoli 700. Hallstatt II = Este II, 7. in 6. stol. H III = E III = Bologna-Certosa = Reinecke Tène A, 5 stol. Tène I (Reinecke Tène B), 400—300, (v četrtem stol. prevladuje v južnovzhodnih Alpah in daleč na jug še čista hallstattska kultura, ki se da odločiti kot H IV), Tène II (R. C) 300—100, Tène III (R. D) 1. stol. pred Kristom.

Zange, mehreren Messern, Beilen, Hämmern, Hacken und Beschlägen, Schlüsseln und Riegel, eine aussergewöhnlich große Bronzeglocke, Bronzekettchen und das Schlußstück einer Gürtelkette gefunden (Abb. 11 und 12).

Die Mitte dieses Schlußstückes bildet ein viereckiger, durch ein schräges Kreuz geteilter Kasten, dessen Dreiecke mit rotem und grünem Email ausgefüllt sind; der obere Abschluß des Kastens ist von einer Maske gekrönt. Bereits früher wurden in Ulaka zwei gleiche Schlußstücke (Abb. 13) und ein mit Email eingelegtes, ebenfalls mit einer Maske geschmücktes Anhängsel (Abb. 14) gefunden, ein Beweis, dass in Ulaka in der Spätlatèneperiode und am Beginne der frühen Kaiserzeit Email verarbeitet wurde.

Die Keramik hat noch Gefäßformen der Spätlatèneperiode mit Kammstrichornament übernommen; neben frühen Amphoren erscheinen rein italische Gefäße, besonders Krugformen des 1. Jahrhunderts, daneben auch solche der trajanischen Zeit. Reste padanischer Terrasigillata (Drag. 25) mit dem Fußstempel Q S P bezeugen das Bestehen der Siedlung in der Zeit des Tiberius.

Das Laastal gehört zum Gebiete der illyrischen Japoden, das sich vom Poiktal bis zur Una, im Süden bis zur Adria erstreckte. Nachdem Oktavian Japodien im Jahre 35 vor Christ erobert hatte, wurde das Gebiet (civitas) von einem praefectus civitatis verwaltet und in Verwaltungsbezirke (pagi) eingeteilt; Ulaka wird den Mittelpunkt eines solchen gebildet haben. Für die Sicherheit der einzelnen pagi sorgten kleinere Besatzungsabteilungen; das Lager einer solchen hat B. Saria auf dem benachbarten Hügel von Nadlesk festgestellt.

Um die Mitte des 2. Jahrhunderts scheint den vicus Ulaka eine Katastrophe (Pest oder Hungersnot) heimgesucht zu haben (Anm. 5), doch bestand die Siedlung nach dem Vorkommen der Münzen noch in der Zeit Gratians (367—383).



