

## Žarko Tepavčević

# RAZVEZA ZAKONSKE ZVEZE IN USPEŠNOST SVETOVANJA ZAKONCEM NA CSD LJUBLJANA - ŠIŠKA

### STATISTIČNI PODATKI O RAZVEZAH ZAKONSKIH ZVEZ

Za Slovenijo so na voljo podatki o razvezah od leta 1954. Do leta 1983 je njihovo število naraščalo, potem pa se je do leta 1995 manjšalo, kar lahko zlasti pripišemo povečanju števila zunajzakonskih skupnosti na račun zakonskih zvez. Predvidevamo, da se bo trend števila razvez nadaljeval v večjih ali manjših ciklih naraščanja in upadanja. Število razvez v Sloveniji bom prikazal iz dveh zornih kotov, in sicer glede na število prebivalcev in glede na število sklenjenih zakonskih zvez. Na ta način

šele dobimo predstavbo, kako se je gibalo oziroma se giblje število razvez v Sloveniji.

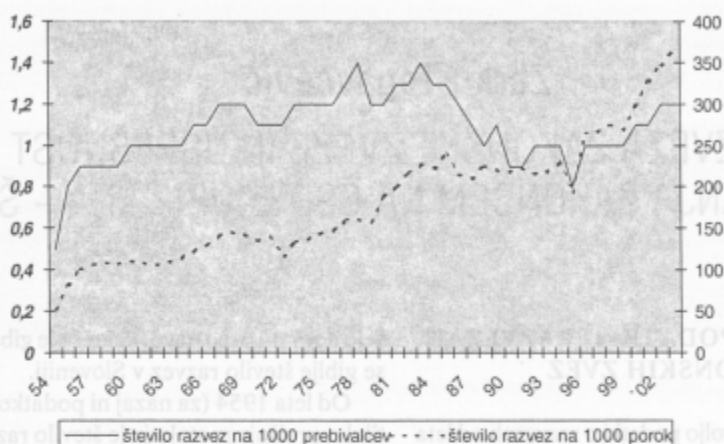
Od leta 1954 (za nazaj ni podatkov) pa do 80-tih let prejšnjega stoletja je število razvez v Sloveniji naraščalo in doseglo maksimum leta 1983, ko je bilo 2.710 razvez. Takrat se je trend obrnil, število razvez je padlo in doseglo minimum leta 1995, ko je bilo 1.585 razvez. Po letu 1995 pa se je trend obrnil v smeri naraščanja števila razvez zakonskih zvez v Sloveniji. Seveda pojav ne more rasti v nedogled, prej ali slej se bo trend spet obrnil navzdol. Pričakovati je, da se bo v naslednjih letih tako ciklično gibanje pojava nadaljevalo.

Tabela 1: Število razvez zakonskih zvez na 1.000 prebivalcev in število razvez na 1.000 sklenjenih zakonskih zvez v Sloveniji v letih od 1954 do 2003

Leto	Število razvez na 1000 prebivalcev		Leto	Število razvez na 1000 prebivalcev		Leto	Število razvez na 1000 prebivalcev	
	porok	porok		porok	porok		porok	porok
1954	0,5	52,9	1971	1,1	138	1988	1	225,1
1955	0,8	81,9	1972	1,1	116,5	1989	1,1	221,1
1956	0,9	99,5	1973	1,2	133,5	1990	0,9	218,2
1957	0,9	106,1	1974	1,2	136,5	1991	0,9	223,7
1958	0,9	108,3	1975	1,2	143,4	1992	1	215,6
1959	0,9	106,8	1976	1,2	146,1	1993	1	217,5
1960	1	109,9	1977	1,3	160,1	1994	1	231,3
1961	1	108,2	1978	1,4	160,2	1995	0,8	192,9
1962	1	105,4	1979	1,2	156	1996	1	265,3
1963	1	108,6	1980	1,2	186,6	1997	1	266,1
1964	1	114,3	1981	1,3	201	1998	1	275,5
1965	1,1	121,8	1982	1,3	217	1999	1	268,8
1966	1,1	129,1	1983	1,4	228,2	2000	1,1	298,6
1967	1,2	141,1	1984	1,3	222,9	2001	1,1	327,9
1968	1,2	144,4	1985	1,3	239,8	2002	1,2	247,8
1969	1,2	142,3	1986	1,2	214,8	2003	(1,2)	(364,3)
1970	1,1	134	1987	1,1	209,9			

Viri: SURS 1995; 1997; 2001; 2003.

Graf 1: Število razvez zakonskih zvez na 1000 prebivalcev in število razvez na 1000 sklenjenih zakonskih zvez v Sloveniji v letih od 1954 do 2003



Delež zakonskih zvez, ki so se razvezale, je v povprečju naraščal v vsem opazovanem obdobju. V posameznih letih so bila večja ali manjša nihanja. Od leta 1981 do 1994 se delež razvez skoraj ustali med petino in četrtno sklenjenih zakonskih zvez. V letih 1996 in 2002 pa ta delež ponovno zelo naraste; v letu 2002 se razveže več kot tretjina zakonskih parov. Upoštevati pa moramo tudi podatek, da število sklenjenih zakonskih zvez pada na račun zunajzakonskih skupnosti.

Podobno ugotavlja tudi K. Boh (1989: 279) za evropske razmere, ko pravi:

Medtem ko so bile v preteklosti razveze zakonskih zvez težavne in jih praktično ni bilo, je v tem stoletju število razvez izjemno naraslo. Po relativno kratkem stabilnem obdobju takoj po drugi svetovni vojni je neizogibno nastopilo obdobje prilagajanja vsakdanjemu življenju, tako da so bile naslednje deкаде zaznamovane s pospešenim porastom razvez, višek pa je njihovo število doseglo v osemdesetih letih.

Število razvez zakonskih zvez je v zadnjih desetletjih naraščalo povsod po Evropi in tudi pri nas v Sloveniji. Menjala so se obdobja skokovitega porasta in obdobja stagnacije pojava. V zadnjih letih se je to število spet močno povečalo in v letu 2002 se razveže že več ko vsaka tretja sklenjena zakonska zveza. Ob tem postavlja K. Boh (1989: 280–281) zanimivo hipotezo: »čeprav ne bi bilo nobenih sprememb v zakonodaji v zvezi z razvezo, bi število razvez verjetno poraslo že zaradi demokra-

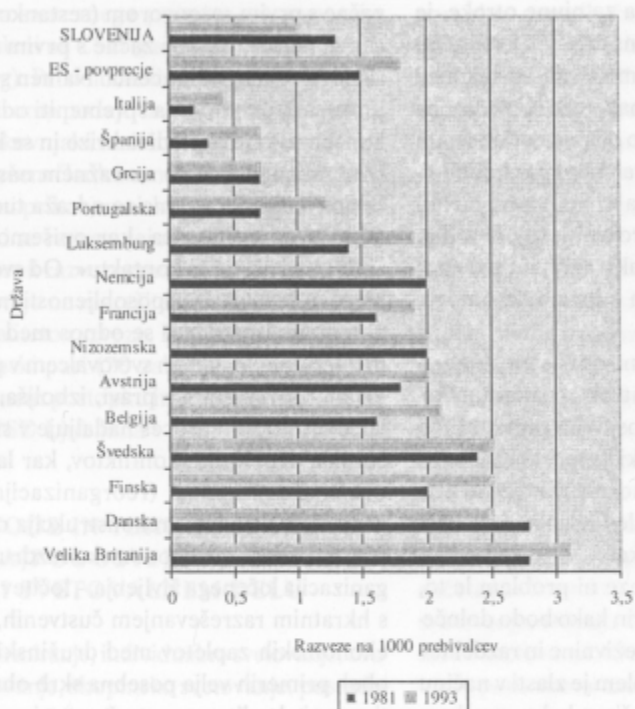
tizacije odnosov med partnerjema in naraščajoče neodvisnosti žensk.«

#### PRIMERJAVA ŠTEVILA RAZVEZ ZAKONSKIH ZVEZ MED DRŽAVAMI EVROPSKE SKUPNOSTI IN SLOVENIJO

Zanimiva je primerjava števila razvez zakonskih zvez na 1.000 prebivalcev med državami Evropske skupnosti in Slovenijo v letih 1981 in 1993. Podatki so prikazani v grafu 2. Število razvez zakonskih zvez je močno naraslo v obdobju, ko je prišlo do omogočanja in pozneje do olajšanja postopka razveze (ni več potrebno dokazovanje krivde enega od zakoncev), v zadnjem desetletju pa se stabilizira. Prvi zakon o razvezi »brez krivde« je nastal v nekaterih razvitih državah sredi 60-tih let prejšnjega stoletja (v Sloveniji ZZZDR 1976).

Podatki o številu razvez zakonskih zvez za države Evropske skupnosti za leta 1981 in 1993 govorijo, da je povprečni koeficient števila razvez na 1.000 prebivalcev v omenjenih letih porasel z 1,5 na 1,8. Enak je ostal v Grčiji (0,7) in na Nizozemskem (2,0), zmanjšal pa se je v Nemčiji (z 2 na 1,9) in na Danskem (z 2,8 na 2,5). V istem obdobju opazimo v Sloveniji precejšnje zmanjšanje števila razvez (z 1,3 na 1).

Graf 2: Razveze zakonskih zvez na 1000 prebivalcev v državah Evropske skupnosti in v Sloveniji v letih 1981 in 1993



Vira: Giddens 1997: 148, Statistični urad Republike Slovenije 1996.

### PROCES (STOPNJE) RAZVEZOVANJA

Ko se zakonca razvezujeta, se zanju začne prehodno obdobje – spreminjanje življenjskega stila in navad. P. Bohannon (1970, povzeto po Giddens 1993) razlikuje šest stopenj razveze (razvezovanja), ki se med seboj bolj ali manj prekrivajo in s katerimi se morata zakonca soočiti v tem procesu. Pri tem nastajajo težave in napetosti, ki vplivajo na zakonca, njune otroke in sorodnike in prijatelje. Te stopnje so:

- čustveno razvezovanje: naraščanje napetosti med partnerjema, ki v glavnem vodi v ločitev
- formalno-pravna razveza: podlaga, na kateri se zakonska zveza konča
- ekonomska razveza: delitev skupnega premoženja
- starševska razveza: določitev skrbništva nad otroki za enega in pravice do stikov za drugega roditelja
- družbena razveza: spremembe v odnosih s prijatelji in drugih družabnih odnosih, ki sta jih zakonca vzdrževala

- psihična razveza: vsak zakonski partner se mora otresti čustvene odvisnosti in se soočiti z zahtevami samskega življenja.

Zakonska zveza naj bi temeljila na enakopravnosti, spoštovanju, razumevanju, naklonjenosti in ljubezni obeh zakoncev. Do razvez prihaja zaradi neuresničenih pričakovanj in želja enega ali obeh zakoncev. Zaradi bolj tolerantnega odnosa razveza ne povzroča več slabšalnega družbenega etiketiranja. So pa razveze pogostejše zaradi številnih dejavnikov, ki so povezani s spremembami v družbi (smisel poroke ni več v večanju bogastva in pridobivanju statusa v družbi, ženske postajajo ekonomsko neodvisne, zato poroka izgublja ekonomski pomen, zakonska zveza dobiva pomen osebne satisfakcije). Kljub temu je razveza v emocionalnem pogledu skoraj vedno stresna. Proces psihološkega in socialnega prilagajanja poteka za oba spola podobno. Razveza pa lahko povzroči velike finančne probleme enemu ali obema zakoncema, v tem pogledu so zvečine prizadete ženske.

## VPRAŠANJE KAKOVOSTI RAZVEZOVANJA

Za partnerja sama, zlasti pa za njune otroke, je zelo pomembno, da se zakonska zveza kvalitetno in humano razveže. To pomeni, da se zakonca razideta s čim nižjo stopnjo napetosti in medsebojnih konfliktov, kar je odvisno od partnerjev samih in tudi od širšega okolja, prav tako pa tudi od tipa skupnosti (partnerja sama ali prisotnost otrok) in tudi od usposobljenosti strokovnjakov, ki vodijo postopek razvezovanja. Po taki razvezi lahko partnerja ostaneta v tolerantnih odnosih, ki omogočajo zrelo starševstvo.

Kvaliteta razveze je odvisna od osebnostne zrelosti zakoncev in njune konstruktivne komunikacije. Zakonske zveze ni enostavno prekiniti. To je težko in odgovorno delo, ki ga morata zakonca vzeti resno. Če tega nista zmožna, razveza ni kvalitetna in ima lahko težke posledice za bivša zakonca in še večje za njune otroke.

Pri razvezi zakonske zveze ni problem le to, komu bodo dodeljeni otroci in kako bodo določeni stiki z njimi, plačevanje preživnine in razdelitev skupnega premoženja. Problem je zlasti v načinu reševanja teh vprašanj in načinu, kako se zakonska zveza konča. Pogosto se razveza spreobrne v boj za otroke, medsebojno obtoževanje, sovraštvo, nasilje in prepire za skupno premoženje.

Še dodatno zaplete situacijo, če zakonca ostaneta še naprej v isti hiši ali istem stanovanju. Izkušnje kažejo, da se tedaj konča še tisto minimalno sodelovanje, obzirnost in občutek pripadnosti družini, ki je obstajalo v času trajanja zakonske zveze, tudi če je bila nekvalitetna in nezadovoljliva za oba partnerja. Na ta način starši in otroci seveda le še bolj trpijo.

Če zakonca, ki se razvezujeta, nimata mladoletnih otrok ali otrok, nad katerimi je podaljšana roditeljska pravica, je postopek razveze bistveno poenostavljen, ker zakonca le razdelita skupno premoženje oziroma se, če je eden od zakoncev brez sredstev za preživljanje, določi preživnina.

### PRIKAZ USPEŠNOSTI SVETOVALCEV PRI SVETOVANJU ZAKONSKIM PAROM V POSTOPKU RAZVEZE

Zakonski pari prihajajo na svetovanje v CSD na vrhuncu zakonske krize, ko so na sodišču že vložili

zahtevo (sporazumni predlog, tožbo) za razvezo zakonske zveze.

Splošno prepričanje je, da se svetovalni proces začne s prvim razgovorom (sestankom) z zakoncema, dejansko pa se začne s prvim stikom med svetovalcem in zakoncema. Namen svetovalnega procesa je postopoma spremeniti odnos med zakoncema, ki je posledica krize in se kaže v negativnem, pogosto celo sovražnem nastopanju. Ta odnos med zakoncema se odraža tudi v njunem odnosu do svetovalca, kar opišemo s pojmom »odnos v začetnem kontaktu«. Od svetovalca, od njegove strokovne usposobljenosti in izkušenj je potem odvisno, kako se odnos med zakoncema in odnos med njima in svetovalcem v procesu svetovanja spremeni, se pravi, izboljša, tako da se lahko svetovalni proces nadaljuje v smislu razreševanja družinskih konfliktov, kar lahko ohrani družinsko skupnost (reorganizacija skupnega življenja v družini - rekonstrukcija odnosov) ali pa v partnersko in ekonomsko razdruževanje (organizacija ločenega življenja - ločitev partnerjev) s hkratnim razreševanjem čustvenih, pravnih in ekonomskih zapletov med družinskimi člani. V obeh primerih velja posebna skrb ohranjanju aktivnega in kvalitetnega starševstva in zagotavljanju koristi in pravic mladoletnih otrok.

Po A. Kristančič (1995, 29-30) lahko razdelimo proces svetovanja na tri osnovne faze: inicialno ali zgodnjo fazo, srednjo ali k spremembam usmerjeno fazo in terminalno ali končno fazo. Med seboj niso strogo razmejene, vendar se objektivno razlikujejo, ker vsebujejo različne procese. Večjo učinkovitost strokovne pomoči zagotavlja usklajenost uporabe določenih spretnosti v posameznih fazah svetovanja.

Končna faza svetovanja je faza popuščanja ali spontana faza [*letting go phase*]. Odvisna je od predhodnih stopenj. Če sta bili inicialna in srednja faza uspešno končani, se bo končna faza pojavila spontano. (Freeman 1985: 65.)

Vse spremembe pri svetovanju zakonskim parom zahtevajo čas. Če sta zakonca zadovoljna z doseženim uspehom v svetovalnem procesu, se skupaj s svetovalcem odločajo o zaključku svetovanja.

Nosilec svetovalnega postopka zakonskim parom, ki se razvezujejo, je socialni delavec. Občasno se, glede na probleme, ki se pojavljajo v svetovalnem procesu, vključujejo tudi drugi strokovni delavci z različnih področij in poskušajo pomagati

pri rešitvi problemov zakoncev (timsko strokovno delo). Strokovnjaki, katerih mnenje in sodelovanje je potrebno pri razveznih postopkih glede na problematiko posameznega primera, so prav tako redno zaposleni na CSD (psiholog, pravnik, pedagog, sociolog). Pri določenih primerih pa se lahko vključijo oziroma podajo izvedensko mnenje tudi zunanji strokovnjaki različnih področij.

V pričujočem članku sem na majhni populaciji (kvantitativni prikaz) raziskal značilnosti zakonskih parov, ki se razvezujejo, posebno pozornost pa sem namenil razveznemu postopku in dejavnikom, ki vplivajo na razrešitev zakonske krize oziroma na kvaliteto razveze. Predmet raziskovanja so vsi zakonski pari (70 zakonskih parov), ki so bili v razveznem postopku in so šli skozi svetovalni proces na CSD Ljubljana - Šiška v letu 1995.

#### METODE IN TEHNIKE, KI SO NAJPOGOSTEJE V RABI PRI SVETOVALNEM DELU

*Metode:* informiranje, individualno svetovanje, družinsko svetovanje, skupinsko svetovanje, posredovanje - mirno reševanje sporov, vodenje, intervencije, namestitve, denarna socialna pomoč.

*Modalitete:* izkustvena družinska terapija, transakcijska analiza, integrativna terapija, realitetna terapija, vedenjska terapija, sistemska terapija, mediacija.

*Skupine tehnik:* opis in ocena problema, tehnike svetovalnega dela, tehnike posredovanja za mirno reševanje sporov.

*Posamezne tehnike:* vodenje intervjuja, postavljanje komunikacijskih pravil, aktivno poslušanje, opazovanje, pojasnjevanje, razumevanje, spodbujanje, povzemanje, umetnost postavljanja vprašanj, definicija problema, postavljanje in preizkušanje hipotez, sproščanje in odpiranje okvirjev (*reframing*), normaliziranje, vizualiziranje, usmerjanje na sedanjost, fokusiranje na prihodnost, ločevanje čustvene in stvarne ravni, preoblikovanje negativnega v pozitivno, izbiranje koristnih elementov razgovora, iskanje pozitivnih formulacij, razvijanje opcij in alternativ, strukturiranje, pogajanje (dogovarjanje), poizvedovanje, tehnika zbiranja in vrednotenja podatkov, tehnika dveh stolov, tehnika praznega stola, igranje vlog, feedback v komunikaciji (tehnika refleksije), osebno odzivanje, verbalna konfrontacija, neverbalna konfrontacija, ohranjanje varne, prijetne atmosfere, empatija, spoštovanje, spreje-

manje/upoštevanje, trening konstruktivne komunikacije in izražanja čustev, osvetlitev čustev, zrcaljenje, energično delovanje, humor kot pomoč za pomiritev napetih, čustvenih situacij, neposredno izbiranje fantazij in idej o možnostih rešitve problema, oblikovanje (socialnodelavskega) odnosa s sporočanjem svoje osebne izkušnje klientu, risanje, načrti, domače naloge, proučevanje, edukacija zakonskih parov oz. partnerjev ali posameznikov o zanje pomembnih psihosocialnih vsebinah, eksploracija.

*Metode vodenege učenja in pomoči strokovnjakom:* evalvacija, konzultacija, timska konferenca, supervizijska konferenca, intervizija, pripravništvo, praksa študentom, strokovni nadzor.

Naštete metode in tehnike sem dobil z analizo vprašalnika, ki so ga izpolnili vsi nosilci svetovalnega postopka (socialni delavci). Vprašalnik je vseboval dva sklopa vprašanj.

- ocene za posamezni zakonski par v procesu svetovanja pri razvezi zakonske zveze: odnos v začetnem kontaktu, stopnja zaupanja po fazah svetovanja, stopnja dvosmerne komunikacije po fazah svetovanja, kvaliteta razrešitve

- pomembne značilnosti, ki vplivajo na izid svetovalnega procesa pri razvezi zakonske zveze: ugotovitev glavnih vzrokov za razvezo zakonske zveze, število razgovorov s posameznim parom, metode dela oz. pristopi in tehnike, ki se uporabljajo pri svetovanju zakonskim parom.

V proučevani populaciji parov (vseh 70 zakonskih parov, ki so bili v razveznem postopku in so šli skozi svetovalni proces na CSD Ljubljana - Šiška v letu 1995) je glavni vzrok za razvezo zakonske zveze (po navedbah samih razvezujočih se partnerjev) neskladnost značajev (57,1 %), kar je zadosten razlog za razvezo. Poleg tega svetovalci poudarjajo še številne druge vzroke, med katerimi naj opozorim zlasti na alkoholizem moža (15,7 %) in na nasilje nad ženo (8,6 %), ki sta v stalnem porastu. Naj omenim še zanemarjanje družine (4,3 %) in nezvestobo moža (4,3 %), kar kaže, da je za moškega samoumevno, da si lahko prilasti več svobode in pravic v zakonski zvezi, ženski pa ostane dolžnost, da skrbi za družino. Sledijo še nezvestoba s strani žene (2,9 %) in problemi pri načrtovanju prostega časa (2,9 %). Drugi vzroki so zastopani v manjših deležih.

Iz tabele 3 je razvidno, da pri večini primerov v svetovalnem procesu zadostuje en razgovor (33 %), precej pogosta sta tudi dva (23 %). V teh razgovorih poskuša svetovalec sam ali s pomočjo tima

Tabela 2: Glavni vzroki za razvezo zakonske zveze

Glavni vzroki	Zakonski pari	Delež (%)
Neskladnost značajev	40	57,1
Alkoholizem moža	11	15,7
Nasilje nad ženo	6	8,6
Zanemarjanje družine	3	4,3
Nezvestoba moža	3	4,3
Nezvestoba žene	2	2,9
Problemi pri načrtovanju prostega časa	2	2,9
Vpliv sorodnikov	1	1,4
Alkoholizem žene	1	1,4
Drugo	1	1,4
Skupaj	70	100

strokovnjakov ugotoviti, kaj je pripeljalo do sprememb v medsebojnih odnosih zakoncev. Skupaj odkrivajo možnosti, kako poskrbeti za razvoj in vzgojo skupnih otrok. O tem poskuša dobiti svetovalec od zakoncev čimbolj podrobna mnenja z namenom, da vsaj v zvezi s prihodnostjo otrok najdeta skupen jezik.

Svetovalni proces se pogosto odvija zelo hitro in je lahko končan po enem samem razgovoru. Že navzočnost avtoritativne (profesionalne, strokovne, izkušene) tretje osebe, ki se vede nepristransko oz. enako zainteresirano za vse partnerje v konfliktu (vsestranska pristranskost – pozitivna nevtralnost), lahko pospeši odvijanje tega procesa. Dostikrat pa se svetovanje konča po dveh ali treh razgovorih. Več razgovorov je potrebnih le v težavnejših primerih, vendar se svetovalci v takih situacijah trudijo, da bi partnerja v čim krajšem času dosegla razvezo zakonske zveze, saj je kriza navadno že tako globoka, da pri zakoncih ni več

želje in tudi ne podlage za dogovor in še manj za dosego sprave. Ugoden rezultat svetovanja je v takih primerih kvalitetna razveza, kar pomeni, da sta se zakonca na nek način dogovorila o vseh bistvenih posledicah tega dejanja.

Tabela 4: Odnos v začetnem kontaktu

Odnos v začetnem kontaktu	Število parov	Delež (%)
Zelo slab	12	17
Slab	49	70
Nevtralen	9	13
Skupaj	70	100

Iz tabele 4 vidimo, da je odnos v začetnem kontaktu po oceni svetovalcev v večini primerov (70 %) slab, v 17 % primerov pa je zelo slab. V preostalih 13 % primerov je nekoliko boljši, vendar ne bi mogli reči, da je dober, zato sem uporabil izraz nevtralen. Svetovalec pa lahko ta odnos s svojo avtoritativnostjo, nepristranskostjo oziroma vsestransko pristranskostjo, znanjem in izkušnjami zelo hitro spremeni in je večina zakoncev že v prvi fazi svetovanja zaupljiva oziroma zelo zaupljiva in sposobna dobre oziroma zelo dobre dvosmerne komunikacije.

Zakonca sta v prvi fazi svetovanja nezaupljiva drug do drugega in prav tako tudi do svetovalca. Svetovalec mora postopoma graditi višjo stopnjo zaupanja do sebe in prek tega povečevati stopnjo

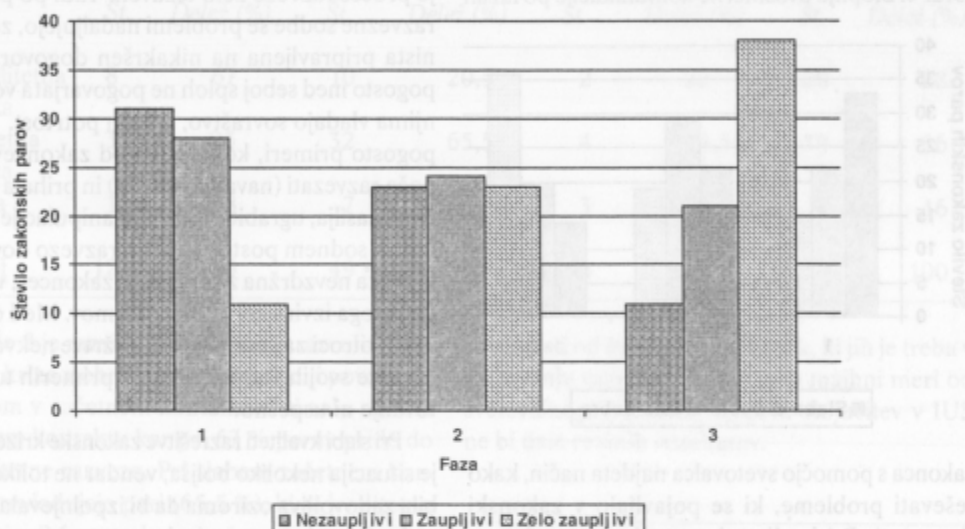
Tabela 3: Število razgovorov

Število razgovorov	Število parov	Delež (%)
1	23	33
2	16	23
3	9	13
4	5	7
5	8	11
6	6	9
7 ali več	3	4
Skupaj	70	100

Tabela 5: Stopnja zaupanja po fazah

Faza	Nezaupljivi		Zaupljivi		Zelo zaupljivi		Skupaj	
	Število	Delež (%)	Število	Delež (%)	Število	Delež (%)	Število	Delež (%)
1	31	44	28	40	11	16	70	100
2	23	33	24	34	23	33	70	100
3	11	16	21	30	38	54	70	100

Graf 3: Stopnja zaupanja po fazah



zaupanja med zakoncema. Od strokovne usposobljenosti, načina dela in izkušenj svetovalca je odvisno, kako hitro zbudi pri zakoncih zaupanje do sebe in končno tudi njuno medsebojno zaupanje.

Po navedbah svetovalcev je v prvi (inicialni) fazi svetoovanja več zakonskih parov nezaupljivih (44 %) kot pa zaupljivih (40 %), le malo je zelo zaupljivih (16 %). V drugi (srednji) fazi svetovalnega procesa se stanje izboljša; nezaupljivih je 33 %, zaupljivih 34 % in zelo zaupljivih 33 %. V tretji (končni) fazi svetovalnega procesa pa je stanje v primerjavi s prvo fazo ravno nasprotno; večina parov je zelo zaupljivih (54 %), manj je zaupljivih (30 %) in najmanj nezaupljivih (16 %).

Stopnja zaupanja se po fazah bistveno spreminja, kar je tudi posledica uspešnega dela svetovalcev v svetovalnem procesu.

Kakor se spreminja stopnja zaupanja po fazah svetovalnega procesa, tako se spreminja tudi stopnja dvosmerne komunikacije. Komunikacija je že sama po sebi dvosmerna. S besedo dvosmerna želim posebej poudariti, da mora priti pri komunikaciji med zakoncema do aktivnega poslušanja,

medsebojnega spoštovanja, sprejemanja in upoštevanja drugačnega mnenja. Da pa pride do take komunikacije med zakoncema, mora svetoalec vzpostaviti najprej tako komunikacijo med seboj in posameznim zakoncem, na tej podlagi pa postopoma gradi komunikacijo med zakoncema. Po ocenah svetovalcev je v prvi fazi največ primerov slabe dvosmerne komunikacije (47 %), v srednji so kvalitetni razredi bolj izenačeni, v končni fazi pa prevladuje zelo dobra dvosmerna komunikacija (51 %).

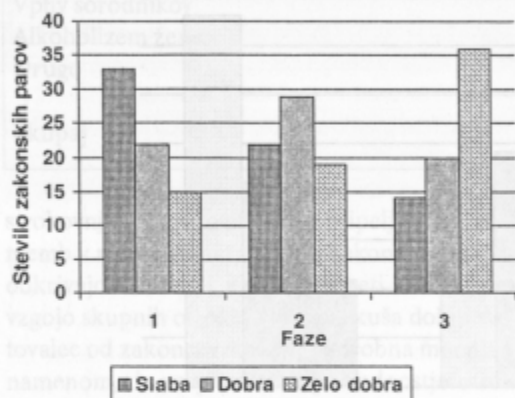
Pogoj za dobro in uspešno komunikacijo je, da zakonca doživljata, da sta v komunikacijskem procesu v enakovrednem položaju. Pri tem ni zanemarljiva vloga svetovalca, ki vodi svetovalni proces.

Iz tabele 7 se vidi, da so svetovalci CSD Ljubljana - Šiška večino postopkov končali v smislu zadovoljive (34 %), dobre (21 %) in zelo dobre (16 %) kvalitete razrešitve krize zakonske zveze. Pri tem naj pojasnim, da gre v primeru zadovoljive in dobre kvalitete razrešitve krize zakonske zveze (55 %) za kvalitetno razvezo, v primeru zelo dobre razrešitve (16 %) pa za spravo med zakoncema. Pri spravi

Tabela 6: Stopnja dvosmerne komunikacije po fazah

Faza	Slaba		Dobra		Zelo dobra		Skupaj	
	Število	Delež (%)	Število	Delež (%)	Število	Delež (%)	Število	Delež (%)
1	33	47	22	31,5	15	21,5	70	100
2	22	31,5	29	41,5	19	27	70	100
3	14	20	20	29	36	51	70	100

Graf 4: Stopnja dvosmerne komunikacije po fazah



zakonca s pomočjo svetovalca najdeta način, kako reševati probleme, ki se pojavljajo v zakonski skupnosti. Pri kvalitetni razvezi pa se zakonca sicer razideta, vendar se dogovorita o vseh pomembnih elementih – dodelitev otrok in višina preživnine, stiki med starši in otroki, delitev skupnega premoženja. To velja za dobro kvaliteto razrešitve krize zakonske zveze. Zadovoljiva pa je, kadar se dogovorita skoraj o vsem (ne moreta se npr. dogovoriti o višini preživnine, vendar se strinjata, da jo določi sodišče glede na njune dohodke in potrebe mladoletnih otrok).

V nekaterih primerih govorimo o zelo slabi kvaliteti razrešitve zakonske krize (13 %). Takrat

Tabela 7: Kvaliteta razrešitve zakonske krize

Način razrešitve	Kvaliteta	Število parov	Delež (%)
Nekvalitetna razveza	Zelo slaba	9	13
	Slaba	11	16
Kvalitetna razveza	Zadovoljiva	24	34
	Dobra	15	21
Sprava	Zelo dobra	11	16
Skupaj		70	100

je proces razveze zelo težaven. Tudi po prejemu razvezne sodbe se problemi nadaljujejo, zakonca nista pripravljena na nikakršen dogovor, saj se pogosto med seboj sploh ne pogovarjata več, med njima vladajo sovraštvo, jeza in potrtnost. Taki so pogosto primeri, ko se eden od zakoncev sploh noče razvezati (navadno moški) in prihaja do groženj, nasilja, ugrabitve otrok, manipulacije z njimi ipd. V sodnem postopku je za razvezo dovolj, da je zveza nevzdržna za enega od zakoncev, v praksi pa iz tega izvira cel kup problemov. Med drugim lahko otroci za vedno ostanejo žrtve nekvalitetne razveze svojih staršev. V takih primerih tudi svetovanje ni uspešno.

Pri slabi kvaliteti razrešitve zakonske krize (16 %) je situacija nekoliko boljša, vendar ne toliko, da bi bila zadovoljiva oziroma da bi izpolnjevala merila za kvalitetno razvezo (zakonca se sicer pogovarjata o problemih, vendar težko oziroma redko pristaneta na dogovor).

Svetovalec poskuša svetovati zakoncema, kako naj rešita nakopičene probleme, in ustvariti v pogovoru tako vzdušje, da bi bila zakonca čimbolj odkrita in zaupljiva. Pri tem poudari, da je kvaliteta pogovora in končna razrešitev situacije odvisna od njune pripravljenosti za sodelovanje. Svetovanje je uspelo, če se zakonca dogovorita za nadaljnje skupno življenje, in tudi, če se kulturno razideta in dogovorita o dodelitvi skupnih otrok, o tem, kako bosta v prihodnje sodelovala pri njihovi vzgoji in skrbela za njihovo zdravo življenje, če dosežeta soglasje o višini preživnine in če v kratkem času razdelita skupno premoženje.



**OVREDNOTENJE REZULTATOV**
**PRIMERJAVA ZAČETNEGA ODNOSA  
Z NAČINOM RAZREŠITVE  
ZAKONSKE KRIZE**

vključena v proces. Uspešnost svetovalnega procesa je odvisna tudi od začetnega odnosa, a v posledičnem smislu. Začetni odnos ni odvisen od svetovalnega procesa, zato ga nisem vključil v IUS. Prav tako nisem vključil v indeks števila razgovorov, ker je bistveno bolj odvisno od zunanjih vpli-

Tabela 8: Primerjava začetnega odnosa z načinom razrešitve zakonske krize

Način razrešitve	Zelo slab		Slab		Nevtralen		Skupaj	
	Št.	Delež (%)	Št.	Delež (%)	Št.	Delež (%)	Št.	Delež (%)
Nekvalitetna razveza	8	67	10	20,5	2	22	20	28
Kvalitetna razveza	3	25	32	65,5	4	44,5	39	56
Sprava	1	8	7	14	3	33,5	11	16
Skupaj	12	100	49	100	9	100	70	100

Iz tabele 8 je razvidno, da je način razrešitve zakonske krize v obravnavani populaciji povezan z odnosom v začetnem kontaktu. Pri zelo slabem začetnem kontaktu kar pri 67 % parov pride do nekvalitetne razveze. Pri slabem začetnem kontaktu prevladujejo pari (65,5 %), ki se kvalitetno razvežejo. Pri nevtralnem začetnem kontaktu pa je največ parov (44,5 %), ki se kvalitetno razvežejo, velik pa je tudi odstotek parov (33,5 %), pri katerih pride do sprave. Začetni odnos tako napove uspešnost svetovanja v svetovalnem procesu.

**VKLJUČEVANJE SPREMENLJIVK  
V SINTETIČNO SPREMENLJIVKO**

Na uspešnost svetovalnega procesa in obenem tudi uspešnost svetovalca oziroma tima strokovnjakov, ki je sodeloval v procesu, kažejo stopnja zaupanja in stopnja dvosmerne komunikacije po posameznih fazah in končni način razrešitve. Te tako imenovane elementarne spremenljivke sem ovrednotil z vrednostmi 0, 1 in 2. Njihove vrednosti sem seštel in dobljeno vsoto poimenoval indeks uspešnosti svetovanja (IUS).

IUS zelo dobro diferencira obravnavano populacijo. Kot sem že omenil, so v IUS združene spremenljivke, ki so v večji ali manjši meri odvisne od sposobnosti in usposobljenosti svetovalca. V večji ali manjši meri pravim zato, ker so po drugi strani odvisne od osebnostnih lastnosti zakoncev, ki sta

vov (zlasti od števila spornih točk, ki jih je treba v svetovanju razrešiti) in le v zelo majhni meri od svetovalnega procesa. Njegova vključitev v IUS ne bi dala realnih rezultatov.

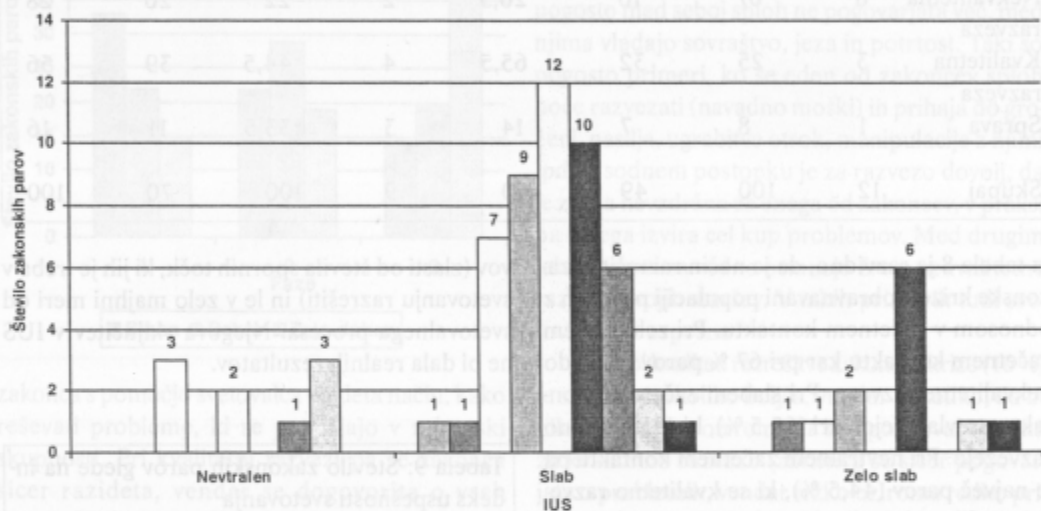
Tabela 9: Število zakonskih parov glede na indeks uspešnosti svetovanja

IUS	Število parov	Delež (%)
3	1	1,5
4	2	3
5	11	15,5
6	11	15,5
7	14	20
8	16	23
9	7	10
10	6	8,5
11	2	3
Skupaj	70	100

Tabela 10: Primerjava začetnega odnosa z IUS

IUS	Zelo slab		Slab		Nevturalen		Skupaj	
	Št.	Delež (%)	Št.	Delež (%)	Št.	Delež (%)	Št.	Delež (%)
3 - 5	2	16,5	9	18,5	3	33,5	14	20
6 - 8	8	67	31	63	2	22	41	58,5
9 - 11	2	16,5	9	18,5	4	44,5	15	21,5
Skupaj	12	100	49	100	9	100	70	100

Graf 5: Primerjava začetnega odnosa z IUS



**PRIMERJAVA ZAČETNEGA ODNOSA Z IUS**

IUS in začetni odnos vsak po svoje prispevata k rezultatu svetovalnega procesa. Med njima v obravnavani populaciji ni statistično pomembne povezave. Na začetni odnos skoraj izključno vplivajo osebne lastnosti zakoncev. Tem vplivom se tudi IUS kljub visoki profesionalnosti svetovalcev ne more izogniti. Svetovalni proces je uspešnejši v primerih, ko je začetni odnos na višjem nivoju.

**DISTRIBUCIJA OBRAVNAVANIH ZAKONSKIH PAROV GLEDE NA INDEKS USPEŠNOSTI SVETOVANJA**

Distribucija obravnavanih zakonskih parov glede na IUS je zelo blizu normalni, ker so vrednosti aritmetične sredine (7,2), modusa (8) in mediane (7,2) zelo blizu skupaj. Iz tega lahko sklepam, da sem IUS ustrezno definiral; prav tako pa so tudi dobro izbrane lestvice spremenljivk, ki

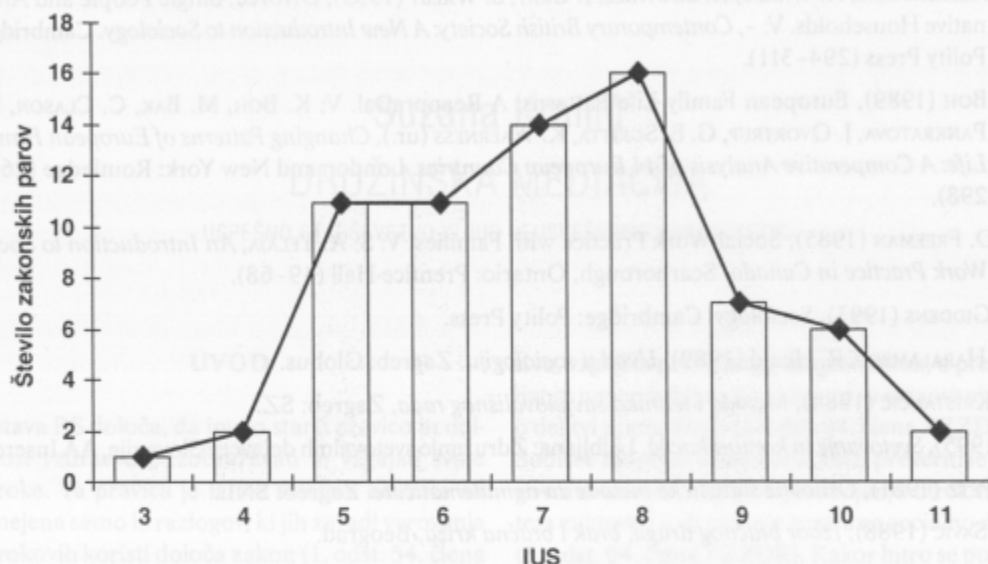
so vključene v IUS. Po drugi strani pa distribucija obravnavanih zakonskih parov glede na IUS kaže tudi, da je bilo svetovanje zakonskim parom v letu 1995 na CSD Ljubljana - Šiška uspešno.

Pogosto zakonci v postopku razveze zakonske zveze, ko se vključijo v svetovalni proces na CSD,

Tabela 11: Distribucija obravnavanih zakonskih parov glede na indeks uspešnosti svetovanja

IUS	Število parov	Število (f)
3	1	
4	2	
5	11	Mo=8
6	11	Me=7,2
7	14	$\bar{X} = 7,2$
8	16	SD=1,6
9	7	IUS=7,2 ± 1,6
10	6	
11	2	
Skupaj	70	

Graf 6: Distribucija obravnavanih zakonskih parov glede na indeks uspešnosti svetovanja



preveč pričakujejo od tega procesa. Velikokrat ima vsak zakonec svojo predstavo o zaključku in rezultatu svetovanja, vsak ima drugačne želje v smislu cilja svetovanja, tako da zakonci v svetovalnem procesu doživljajo tudi razočaranja. Svetovalec ne sme podleči predstavam, željam ali celo zahtevam posameznega ali obeh zakoncev, ki se razvezujeta, ampak mora obdržati določeno mero distance in na ta način ostati nepristranski oziroma vsestransko pristranski.

Uspešnost svetovanja ni le v tem, o čemer so včasih zmotno prepričani nekateri zakonci, da svetovalec v svetovalnih razgovorih prepriča zakonca, da uredita medsebojne odnose in da potem ne pride do razveze zakonske zveze. Uspešnost svetovanja je prav tako v tem, da pomaga zakoncema preseči konfliktno situacijo do te mere, da se razvezeta na dostojen in kulturnen način in ohranita toleranco v medsebojnih odnosih na nivoju, ki bo omogočal kvalitetno starševstvo.

Svetovalni proces v razveznem postopku je težko in odgovorno delo, katerega rezultat ima daljnosežne posledice za življenje zakoncev, ki se

razvezujeta, in bistveno vpliva na to, kako bosta kot starša funkcionirala v spremenjenih okoliščinah.

### SKLEPNA MISEL

Iz teoretskih in empiričnih ugotovitev izhaja, da bi morale družbene institucije poiskati načine, poti in sredstva ne samo za reševanje že nastalih problemov, ampak tudi za njihovo preventivo v smislu poglobitve vzgoje in priprave mladih ljudi za zakonsko zvezo oziroma skupno življenje, ki vsebuje tudi skrb za otroke in prizadevanje za boljšo kvaliteto partnerskega in družinskega življenja. Če bi se ljudje poglobili v medsebojne odnose v svoji družini in prej zaznali prihajajočo krizo, bi preprečili poglobljanje nesporazumov in utrdili kvaliteto svojih zakonskih zvez oziroma zunajzakonskih skupnosti. In kadar ne bi bili sami kos zakonskemu konfliktu oziroma krizi, bi znali poiskati strokovno pomoč na začetku, ne pa šele na vrhuncu zakonske krize.

LITERATURA

N. ABERCROMBIE, A. WARDE, K. SOOTHILL, J. URRY, S. WALBY (1995), Divorce, Single People and Alternative Households. V: -, *Contemporary British Society: A New Introduction to Sociology*. Cambridge: Polity Press (294-311).

K. BOH (1989), European Family Life Patterns: A Reappraisal. V: K. BOH, M. BAK, C. CLASON, M. PANKRATOVA, J. QVORTRUP, G. B. SGRITTA, K. WAERNES (ur.), *Changing Patterns of European Family Life: A Comparative Analysis of 14 European Countries*. London and New York: Routledge (265-298).

S. D. FREEMAN (1985), Social Work Practice with Families. V: S. A. YELAJA, *An Introduction to Social Work Practice in Canada*. Scarborough, Ontario: Prentice-Hall (49-68).

A. GIDDENS (1993), *Sociology*. Cambridge: Polity Press.

M. HARALAMBOS, R. Heald (1989), *Uvod u sociologiju*. Zagreb: Globus.

A. KRISTANČIĆ (1984), *Metoda i tehnika savjetovališnog rada*, Zagreb: SZ.

- (1995), *Svetovanje in komunikacija*. Ljubljana: Združenje svetovalnih delavcev Slovenije, AA Inserco.

B. PETZ (1981), *Osnovne statističke metode za nematematičare*. Zagreb: SNL.

M. SAVIĆ (1988), *Izbor bračnog druga, brak i bračna kriza*, Beograd.

STATISTIČNI URAD REPUBLIKE SLOVENIJE (1996), *Rezultati raziskovanj št. 664: Prebivalstvo Republike Slovenije 1994*. Ljubljana.

- (1997), *Rezultati raziskovanj št. 685: Prebivalstvo Republike Slovenije 1995*. Ljubljana.

- (1998), *Statistični letopis 1997*. Ljubljana.

- (2001), *Statistični letopis 2001*. Ljubljana.

- (2003), *Statistični letopis 2003*. Ljubljana.

K. ZUPANČIĆ (1993), *Zakonska zveza in družinska razmerja*. Ljubljana: Uradni list RS.

ZAKONSKIH PAROV  
INDEKS USPEŠNOSTI SVETOVANJA

Distribucija obnavljanj zakonskih parov glede na IUS je zelo blizu normalni, kar se vidi po aritmetične sredine (7,2), modusa (8) in mediani (7,2) zelo blizu skupaj. Iz tega lahko sklepamo, da se IUS ustrezno definira, prav tako pa se tudi dobro obnaša lestvice spreminljivosti, ki

5	11	Mo=8
6	11	Mo=7,2
7	14	$\bar{Y}=7,2$
8	16	SD=1,6
9	7	IUS=7,2 ± 1,6
10	6	
11	2	
Skupaj	70	