

slovenski čebelar

1 9 6 8

LETO LXX

ŠT. 4



VSEBINA

F. in A. Cimerman: Pelod in čebele	97
Virmašan: Čebelarjevo delo v aprilu	103
Martin Mencej: Zanimive ugotovitve čebelar- skih inštitutov v SSSR	107
Decl: Kranjica na evropskem severu	112
Jože Sušnik: Kdo ima najboljšo kranjico	114
Val. Benedičič: Čebelja paša v Sloveniji danes in v prihodnosti	115
Dr. Jože Rihar: Mednarodni simpozij za pove- čanje proizvodnje in rentabilnosti v čebelarstvu Zanimivo pismo slovenskega čebelarja iz Ame- rike	119
Ivan Kranjc: To je zaslužek brez dela	120
Alojz Bučar: Čebelarji, zakaj tako	121
Janko Marolt: Roj na Polici	122
Slovenski čebelar piše leta 1898 v 4. številki	123

MLADI ČEBELARJI NAM PIŠEJO

Tone Pollak: Kaj delamo mladi čebelarji v na- šem krožku	124
Jože Štekar: Čebele — moje ljubljenske	125
Pismo pionirjem iz Kopol pri Storah	125
Franjo Vrčko: Prehitro vam mine pomlad in poletje	126

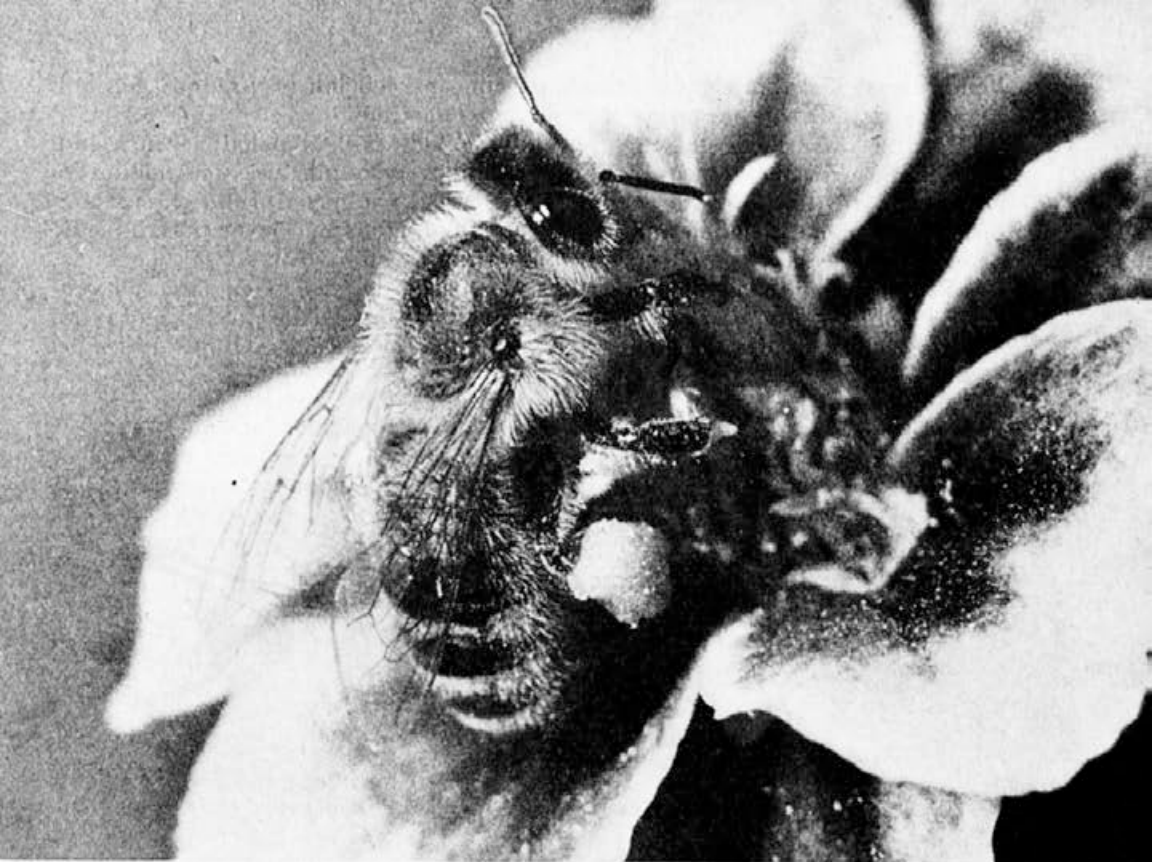
ZDRAVSTVENI KOTICEK

Dr. Leon Kocjan: Zaščitni ukrepi proti noseči	127
Navodila za uporabo 80 %-ne očetne kisline	128
Dr. Leon Kocjan: Nekaj o novo odkritih boleznih odraslih čebel	128

NASA ORGANIZACIJA

Poslovnik priznane plemenilne postaje A. Janša pod Zelenico (Osnutek). Občni zbor čebelarске družine Sempeter pri Gorici. Nova čebelarška družina. Obvestilo.	134
--	-----

List izhaja vsakega 1. v mesecu. Člani, ki plačujejo letno članarino 1700 din, ga prejema zastonj. Izdaja ga Zveza čebelarških društev za Slovenijo v Ljubljani, Cankarjeva cesta 3/II, tiska CP Delo — obrat Triglavska tiskarna v Ljubljani, ureja uredniški odbor: Valentin Benedičič, Ivan Majcen, France Rome, Edi Senegačnik in Joško Slander. Odgovorni urednik Edi Senegačnik. Letna naročnina za nečlane 2000 din, za inozemstvo 2500 din. Posamezna številka na 32 straneh stane 230 din, na 16 straneh 120 din. Odpovedi med letom ne upoštevamo. Kdor plačuje članarino v obrokih, se s prvim obrokom zaveže, da jo bo do konca leta v celoti poravnal. To velja tudi za naročnino. Številka žiro računa pri Narodni banki v Ljubljani, Miklošičeva cesta, 501-8-268/1. Telefonska številka uprave ZCDS 20-208



PELOD IN ČEBELE

F. IN A. CIMERMAN

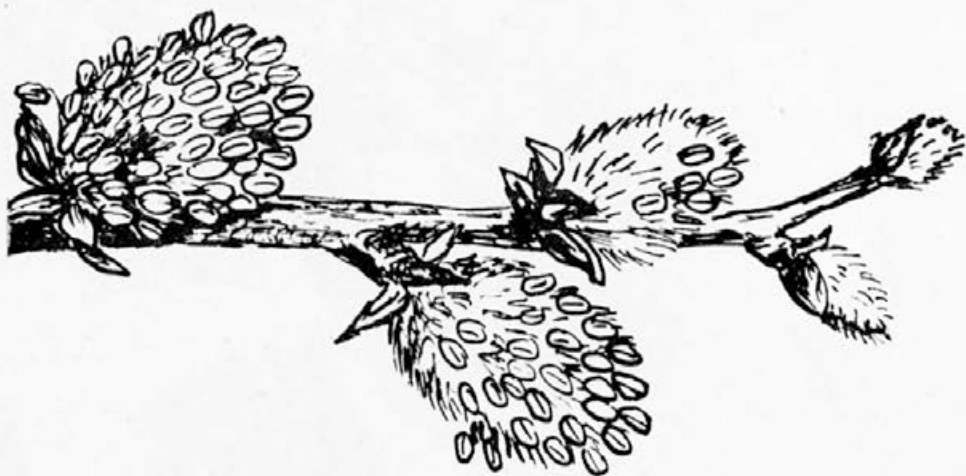
Spomladi se čebelarju nobena slika ne zdi lepša, kakor je pogled na čebele, ki se živalno vračajo v panj z debelimi kepicami obnožine na zadnjih nožicah. Ko čebela lazi po cvetju, se dotika prašnikov. Pri tem se njenih dlačic oprimejo zrnca cvetnega prahu. V zraku si čebela oščetka kožušček in spravi pelod v koška na zadnjih nožicah. Ker čebela obiskuje v enem poletu le istovrstne cvetove, je izredno pomembna kot opravevalka nekaterih kulturnih rastlin, saj je za vsak gram obnožine treba obiskati mnogo cvetov.

Cvetni prah ali pelod rabi razmnoževanju rastlin. Pelodna zrna so moške spolne celice višjih rastlin (semenovk). Žuželke, veter ali kak drug posrednik, prenašajo pelod od moškega organa rastlin (prašnik) na ženskega (pestič, brazdo). Tako lahko pride do oplodnje ženske spolne celice rastline v pestiču. Posamezno pelodno zrno je drobno, lahko, obdaja ga čvrsta lupinica, ki je pri žužkocvetkah hrapava ali celo z bodicami, da se laže oprime telesa prenašalca. Ob pomoči vetra more prepotovati pelodni prah ogromne razdalje.

Vendar ima prenašanje po žuželkah, posebno po čebelah, to prednost, da bolj zagotovo najde svoje mesto na ustreznih vrstah rastline.

Medtem ko čebela nabira in prenaša pelod, zaidejo pelodna zrnca tudi v medicino oziroma v med. Velikost in oblika pelodnih zrn sta značilni za posamezne rastlinske vrste. Z določitvijo vrste cvetnega prahu v medu in njegove obnožine (pelodna analiza medu) lahko ugotovimo izvor tistega medu, pašne razmere nekega področja in tudi druge zanimivosti.

Pelodi različnih rastlinskih vrst se ne razlikujejo med seboj samo po velikosti in obliki, ampak tudi po kemični sestavi in seveda po svoji hranilni in fiziološki vrednosti za čebele. Kakor vse, kar je živega, vsebuje tudi pelod



Vrbove mačice so se zgodaj razpustile in že vabijo čebele

nekaj vode. Nadalje ga sestavljajo še beljakovine, maščobe, ogljikovi hidrati, mineralne snovi in veliko vitaminov. Za čebele so pomembne posebno beljakovine, ki jih je v pelodu od 7 do 35 %. V pelodu so dokazali tudi naslednje vitamine: B₁, B₂, B₆, C, D, E, nikotinsko kislino, folno kislino in biotin. V pelodu so še bakteristatične snovi, ki zavirajo razvoj nekaterih mikroorganizmov.

Čebele imajo močan nagon po nabiranju peloda. V sili prinašajo v panj tudi druge prašnate snovi: trose plesni ali preslic, moko žitaric in stročnic, zmleto papriko, žaganje ipd., kar pa ima večina majhno ali nobene prehranske vrednosti. Tako si čebele same skušajo najti različne pelodne nadomestke. Pelod nekaterih rastlin, npr. določene vrste zlatih, vsebuje celo za čebele strupene snovi, ki so jim lahko nevarne, posebno če prinašajo strupeno obnožino v panj v velikih množinah. Tudi majsko bolezen pripisujejo pelodu, ki ga mlade čebele v organizmu premočno kopičijo.

Koliko je ta ali ona vrsta peloda vredna za čebele, so najlepše pokazali različni poskusi, ki so jih napravili razni raziskovalci. Na podlagi tega uvrščajo med visokovredne pelode cvetni prah naslednjih rastlin: jesenskega resja, zlahtnega kostanja, breze, spomladanskega žefrana, vrbe (ive), bele detelje, črne detelje, sadnega drevja, repice itd. Zanimivo je, da sodijo

sem tudi pelodi trav in koruze. V srednjo skupino pridejo pelodi: leske, re-grata, jelše, javorja, topola, bresta in drugi. Vidimo, da prevladujejo tukaj drevesne vetrocvetke. Najslabše so se obnesli pelodi iglavcev.

Nadalje so ugotovili, da je boljši pelod, ki so ga prinesle čebele v panj na nožicah (obnožina), kakor ročno nabrani. Njegova vrednost pada tudi z dolžino dobe skladiščenja. Eno leto star pelod je izgubil veliko svoje vrednosti. Ni še v celoti pojasnjeno, katere so vse snovi, ki so odgovorne za aktivnost obnožine. Zato je najbolj zdrava mešanica kvalitetnih vrst pelodov. Tako ne bo prišlo do pomanjkanja te ali one bistveno pomembne obnožinske snovi v organizmu čebele.

Dejstvo, da je pelod kot »obnožina« boljši, dokazuje, da se že na nožicah čebel začno določeni procesi. Obnožino, ki jo čebele vložijo v celice satja, podvržejo mlečnokislinskemu vrenju. S tem čebele, podobno kakor človek, ko kisa zelje, obnožino stabilizirajo, da se ne pokvari. Že po nekaj dneh taka pelodna zrna izgube svoje prvotno biološko lastnost — sposobnost oploditve, za čebele pa je visokovredna hranilna snov.



Pelodna zrnca pod mikroskopom

Celo leto porabi čebelja družina od 20 do 50 kg obnožine, največ pa takrat, ko zalega v panju najbolj narašča. Za vzrejo ene čebele od jajčeca do izleženja se potroši približno 3,2 mg dušika, kar znaša preračunano 100 do 145 mg peloda. To nam pojasni, zakaj porabi čebelja družina tako množino peloda za svoje normalno vzdrževanje in razvoj. Ne samo vsebnost dušika v organizmu čebele, ampak tudi teža posamezne čebele in število zaleženih celic so v direktni zvezi z razpoložljivo obnožinsko hrano.

V obnožini dobijo čebele za svoje življenje in za vzrejo zalege potrebne snovi.

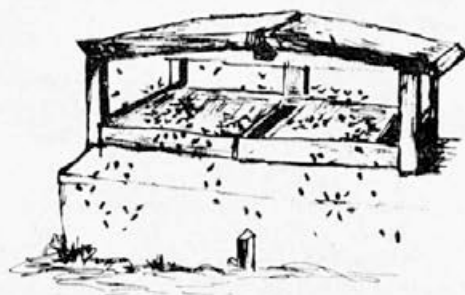
Čebele krmijo neposredno s pelodom starejše čebelje in trotovske ličinke. Ličinke matic in mlade ličinke delavk ter trotoev pa hranijo z izločkom krmilnih žlez — mlečkom. Z mlečkom krmijo v dobi zaleganja tudi matico, čemur pripisujejo njeno izredno plodnost. Žleze krmilk, ki mleček izločajo, so sicer pri ravnokar izleženih mladicalah že zasnovane, razvijejo pa se do vrhunca le takrat, če imajo le-te zadosti *obnožinske hrane*. Količina mlečka, ki lahko nastane v neki čebelji družini, je torej direktno odvisna od razpoložljivega peloda.

Poleg krmilnega soka pa se tvorijo v krmilnih žlezah tudi fermenti za razgradnjo sladkorja in to pri starejših čebelah. Tudi ta naloga je odvisna od pelodne prehrane. Kmalu za krmilnimi pa začnejo delovati voskovne žleze. Te dosežejo polno velikost in sposobnost delovanja le takrat, če so se čebele-graditeljice v svoji rani mladosti hranile s cvetnim prahom.

Nadalje vpliva obilje obnožinske hrane, ki jo mladice prevzemajo, tudi na težo in dolgoživost čebel. Mlade čebele, ki imajo dovolj peloda v hrani, postanejo težje. Pri krmiljenju oddajajo čebele-dojilje s pelodom prevzete

beljakovine in vitamine ličinkam in se tako izčrpajo in zgodaj odmro. To je značilno za poletne generacije čebel, ko sestavljajo čebeljo skupnost kratkožive čebele. Ako mladice ne oddajo krmilnega soka zalegi, se jim poleg velikih krmilnih žlez močno razvije v zadku tudi založno tkivo, polno maščob, beljakovin in glikogena, ki predstavljajo bogate rezerve za življenje potrebnih snovi. Pelod se v nasprotju z medom pozimi slabše drži, ker rad plesni, pa tudi teže je prebavljiv in čebele bolj obremenjujejo z odpadki. Tako krijejo pozimi čebele prve potrebe po beljakovinah, maščobah in vitaminih iz rezerv svojega organizma. Torej so za zimo nujno potrebne mlade neizčrpane jesenske čebele, ki so se razvijale v času, ko je njih družina imela na razpolago zadosti obnožine in ki se praviloma postarajo šele ob krmiljenju zalege naslednjo pomlad.

Priporočljivo je, da imajo čebele konzervirane nekaj obnožine med zimsko zalogo. To pa načnejo ob koncu zime, ko jim vreme še ne dovoli, da bi se zunaj



Krmilnica s sladkornim testom in nadomestki za obnožino vabi čebele

redno oskrbovale s hrano. Pomanjkanje cvetnega prahu je eden od vzrokov spomladanskega hiranja čebeljih družin, ki so drugače zdrave in imajo zadostno zalogo ogljikovih hidratov. Take družine si opomorejo šele nekaj tednov za tem, ko se pojavi prvi cvetni prah v naravi. V čebeljih družinah, ki imajo dovolj obnožine, se pojavi spomladi zalega prej kakor pri onih, ki je nimajo. Take družine hitro nadomeste zimske izgube in imajo v času, ko postane zunanja paša zanesljiva, že določen višek zalege in tudi mladih čebel.

Poudariti je treba, da zimske zaloge v panju kmalu skopnijo in da je v naših krajih spomladanska paša zelo pomembna, ponekod tudi zelo bogata.

Že na prvih spomladanskih izletih obiskujejo čebele razne cvetoče rastline, ki nudijo nekaj medicīne, predvsem pa cvetni prah, kar močno vzpodbuja matico k zaleganju. V hladni pomladi, ko rastline pozneje vzevetijo ali če čebele paše zaradi slabih vremenskih razmer ne morejo izkoristiti, se tudi spomladanski razvoj zavleče. Podobno je, kadar v okolici, kjer prezimujejo, ni pelodnih rastlin. Zato so zelo pomembne zgodnje spomladanske rastline, bogate peloda, kot so: teloh, spomladansko resje, zvonček in trobentica, spomladanski žafran, lapuh, iva, leska, dren in regrat.

Tudi poznejše paše imajo velik vpliv na razvoj čebeljih družin. Razvojne paše so predvsem tiste, ki istočasno dajejo čebelam poleg medicīne tudi veliko

kvalitetnega peloda, kot na primer paša na pravem kostanju, kjer dobe čebele začasno celo viške obnožine. Nasprotno pa v močnih izvencvetnih pašah, to je predvsem mana na hoji, čebelam lahko primanjkuje obnožine. Zato ob močnem medenju jelke ne pozabimo, da potrebujejo čebele poleg sladkorne tudi beljakovinsko hrano. Prav tako ne smemo pozabiti na pelod, ko delamo umetne roje.

Ko gre poletje h koncu, se že začno čebele pripravljati na prihodnjo sezono. Primerna cvetna paša vzpodbudi matico, da zaleže mnogo jajčec. Iz njih se bo razvilo ob zadostni obnožinski hrani dovolj mladih in krepkih živali za zimo. Če je mogoče, postavimo panje s čebelami že jeseni na tako mesto, ki ima v okolici dovolj jesenskih in spomladanskih pelodnih čebeljih



S težkim tovorom obnožine se vrača čebela domov

rastlin. Te omogočijo čebelam, da v zadnjih jesenskih dneh še izpopolnijo zalogo obnožine in jim nudijo obilo svežega peloda že v zgodnji pomladi naslednjega leta.

Kadar je čebelja paša v naravi slaba, moramo čebelam pomagati in to s sladkorjem in s pelodom, če ga primanjkuje. Ob gnezdo damo obnožinske sate, ki smo jih vzeli čebelam na močni pelodni paši. Veliko peloda dobimo predvsem v plodišču tistih panjev, kjer je matica prišla v medišče in tam ustvarila gnezdo. Sate, ki smo jih vzeli čebelam, moramo seveda zavarovati pred voščenim moljem in drugimi škodljivci. Ko jeseni pogrindamo staro satje, lahko izločimo iz celic obnožino, če je je toliko, da se to zamudno delo izplača. Obnožino lahko pridobivamo tudi s posebnimi osmukači. Paziti pa moramo, da se nam masa nepredelanega peloda ne pokvari. Priporočajo, da tak pelod malo posušimo, čvrsto natlačimo v kozarce, nalijemo povrhu za prst debelo plast medu in hranimo na hladnem. Čeh dr. Svoboda podvrže tako nabran pelod mlečnokislinskemu vrenju.

Kadar nimamo peloda, pomagamo lahko čebelam z različnimi nadomestki. Najbolj poznani so: sojina moka, posušen kvas in posneto mleko v prahu. Še najboljše se obnese mešanica več nadomestkov, ki lahko zadovoljivo zamenja

pelod. Ti nadomestki pa niso nikoli tako privlačni za čebele kakor cvetni prah, ki ga dobe v naravi.

Ko pripravljamo za čebele sladkorno testo, zamesimo vanj pelod ali njegove nadomestke ali pa jih polagamo čebelam z medom. Napravimo lahko tudi umetne obnožinske sate. Na eno stran praznega sata vsujemo v celice pelod ali nadomestke, postavimo tak sat v točilo tako, da so napolnjene celice obrnjene navznoter in zavrtimo. Prah se sesede na dnu celic. Naj ne bodo napolnjene do roba. Tak sat poškopimo z medeno raztopino, postavimo v panj, pa ga čebele rade sprejmejo.

Najbolj naravno prihajajo pelod in njegovi nadomestki v panje kot »obnožina«. Zato je priporočljivo, da jih nudimo čebelam v prašnati obliki na prostem v posebnih krmilnicah, ki so zavarovane pred padavinami s streho. Uporabimo lahko tudi krmilnice za ptiče. Na dnu naj imajo plitve vdolbine, v katere nasujemo hrano v tanki plasti. To hrano čebele raje sprejemajo, če ji primešamo nekoliko sladkorja v prahu, v začetku pa jih tja privabimo z medom. Računati pa moramo, da na to obloženo mizo prihajajo tudi čebele iz drugih čebeljakov, ki so v bližini.

Čebelarjeva pomoč z beljakovinsko hrano pa je popolnoma odveč, ako si jo čebele v zadostni količini lahko prinesejo s cvetlic.



Neutrudljiva čebela išče v cvetu sladko medičino

ČEBELARJEVO DELO V APRILU

VIRMASAN

Ta mesec se šteje že za pomladanskega. Je pa rad večkrat slabši kot marec. Zima se je umaknila visoko v gore in tam čaka, da lahko pokaže še svojo moč. V tem mesecu še večkrat v gorah razsajajo snežni viharji in tudi ravanci smo še lahko deležni njenega daru v obliki snega. A ne za dolgo. Topli sončni žarki ga kmalu stopo.

Sedaj je zadnji čas, da se čebelar odloči, kako bo čebelaril to leto. Pri današnjem načinu in vrsti panja jih je največ za čebelarjenje na med in le malo za roje. To so čebelarji, ki bi si radi še zvišali število panjev. Najbolje bi bilo, da bi ti dosegli oboje, kar pa je v naših pašnih razmerah večkrat nemogoče. Predvsem pa mora vsakdo natančno poznati pašne razmere svojega kraja: kdaj se začne in koliko časa traja glavna paša in na katerih rastlinah. Skoro vsi slovenski kraji imajo to pašo od maja do srede junija, ko je že vse pokošeno. Izjema je lahko le v krajih, kjer medi smreka. To pa ni redna paša, zato nanjo ne moremo zagotovo računati.

V mesecu aprilu je povsod že kolikor toliko paše, da ob ugodnem vremenu ne naberemo le medu, ampak tudi zadosti cvetnega prahu in vode za razvoj zalege. Zavedati se moramo, da sedaj stara žival, ki je preživela zimo in gojila prvo zalego, naglo odmira. Če hočemo, da se bo panj razvijal, to je, da bo število mladih čebel večje od umrlih, mora poleg narave pomagati še čebelar



Prvi pomladni cvetovi vabijo naše ljubljenske

z dražilnim pitanjem. To pitanje mora trajati pri nas najmanj 42 dni, t. j. od začetka aprila do srede maja. Za to lahko uporabljamo med, sladkor ali oboje skupaj. Ker potrebujejo dosti vode za zalego, delamo v razmerju 1 : 1, t. j. 1 kg medu, 1 liter vode. Dobro so tudi medene pogače ali sladkorno testo. Za topljenje tega potrebujejo več vode, ki jo morajo iskati zunaj panja. Zato bi raje priporočil tekočino. Res je s tem več dela, ker jo dajemo vsak ali pa vsak drugi večer, medtem ko lahko damo testo le enkrat na teden. Preizkusil sem že oba načina in sem pri tekočini dosegel boljši uspeh. Ni pa s tem rečeno, da ne bi smel dajati testa, komur je to bolj priročno, posebno čebelarjem, ki imajo svoje čebele daleč od doma. Tudi tu lahko dela vsak na svoj način. Važno je, da ima pri tem tudi uspeh.

Ker smo vse panje uredili že prejšnji mesec, bomo takoj v začetku aprila vse pripravili za pitanje. Opozorjam pa še enkrat, da morajo imeti panji še zadostno medeno zalogo. Brez te je vsako pitanje brez pomena. Kar bodo dobile s pitanjem, bo šlo vse za zalego in še precej medene zaloge zraven. Lačne ne morejo niti živeti niti se dobro razvijati.

Priprava te tekočine je zelo preprosta. V posodo namerimo vode, kolikor bomo pač potrebovali. Dodamo enako količino medu, sladkorja ali vsakega nekaj. To nekajkrat dobro premešamo, da se vse raztopi. Zvečer lahko začnemo. Nekateri to kuhajo, drugi, med temi sem tudi sam, dajemo mrzlo. Tu ni nobene razlike med toplo ali mrzlo. Pitalnike damo že prej v panje. Urediti moramo tako, da pri pitanju ne bo treba drugega kot odpreti vrata, odstraniti blazino, potegniti pitalnik toliko iz panja, da vanj nalijemo in ga zopet potisnemo v panj. Vse delo traja največ nekaj minut. V začetku pokladamo vsak večer po 0,5 l. Počasi stopnjujemo do 0,5 l in od tu zopet počasi nazaj tako, da pridemo ob koncu spet na 0,5 l. S tem v malem posnemamo pašo v naravi, ki tudi od začetka narašča, potem pa pada. Prekiniti tega ne smemo, če hočemo, da bo šel razvoj res lepo naprej. Ta način je pri nas najbolj vpeljan in z njim se dosežejo dobri uspehi. Ob slabem vremenu, kadar v naravi ni paše, dajemo dvojne obroke.

Tuji čebelarski strokovnjaki so delali še druge poskuse. Tako so v Bolgariji določili štiri skupine po pet panjev. Vsi panji so bili enaki po moči, imeli enake matice, enako količino medu in enako so jih oskrbovali.

Prva skupina je dobivala prvih 15 dni vsak dan po 0,5 l sladkorja v razmerju 1 : 1, drugih petnajst dni pa v razmerju 1 : 1,5 in zadnjih 15 dni v razmerju 1 : 2 l vode, na dan redno 0,5 l.

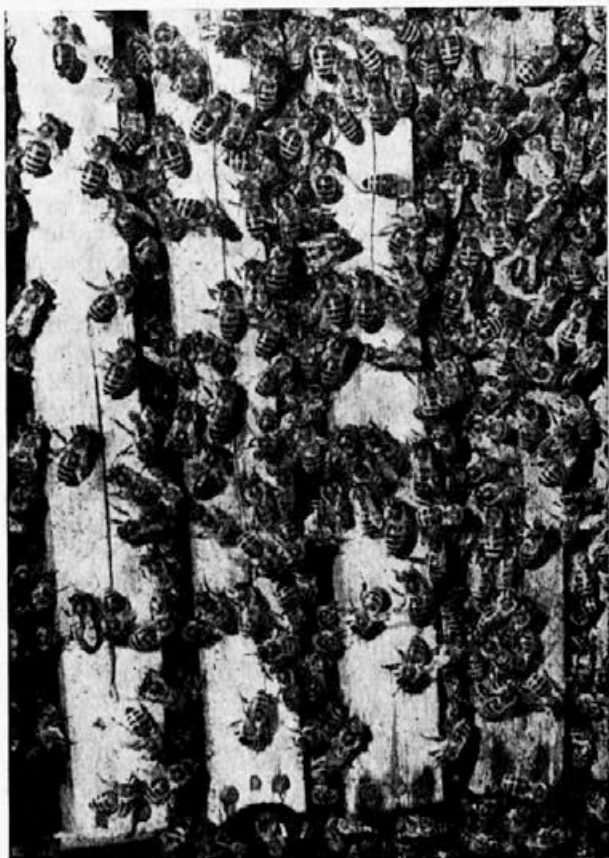
Druga skupina je dobivala vsakih pet dni po 0,75 l sladkorne raztopine v enakih razmerah kot prva.

Tretji skupini so dodali medeno satje, ga vsakih pet dni odkrili za 0,50 do 0,75 kg in poškopili z mlačno vodo.

Četrta skupina je dobila medene sate. Teh niso niti odkrili, niti poškopili. In kakšni so bili uspehi? Najboljši je bil pri prvi skupini, ki je dobivala vsak dan redno, čeprav le majhno količino hrane. Imela je največ zalege in tudi glede donosa je bila najboljša. Druga, ki je dobivala le vsakih pet dni, je bila precej slabša, še slabša je bila tretja, a najslabša četrta. Žal, da niso delali poizkusov s čistim medom. Tu bi lahko videli, kakšna bi bila razlika med medom in sladkorjem.

Iz opisanega se jasno vidi, da dosežemo najboljše uspele le ob rednem dnevnem pitanju.

Ker se je zadnja leta tudi pri nas pojavila noseča, jo moramo istočasno, ko dražilno pitamo, tudi zdraviti. V ta namen uporabljamo zdravilo fumidil B, ki se prav dobro obnese. Navodilo o uporabi je priloženo vsaki stekle-



Rezervni prašiček se je lepo razvil po spomladanskem dražilnem krmljenju

nički. Vendar ga bom še na kratko pojasnil. Vsebino stekleničke stresemo v kozarec vode, jo večkrat dobro premešamo, da se popolnoma raztopi in jo potem vlijemo v 25 l medene ali sladkorne raztopine. To moramo dobro mešati, da je raztopina fumidila enakomerno razdeljena. Krmimo tako, da dobi vsak panj vsaj dva litra. Pokladamo vsem panjem v čebelnjaku, ne glede na to ali so bolni ali ne. Tudi popolnoma zdravim ne škodi, poživi jih kot človeka mjeckija. Bolje je, da imamo v čebelnjaku vse zdrave družine kakor pa le nekaj. Ob zdravih se bolni ne bodo pozdravili, pač pa zdravi oboleli ob bolnih.

Čebelarji so že prišli do spoznanja, da je najboljša in najhitrejša zdravilo zoper nosečo lepo toplo vreme in izdatna paša.

Najbolj izdatna za čebele in najcenejša za čebelarja je dobra paša na pomladanskem vresju. Pri nas raste na Gorenjskem, v Polhograjskih Dolomitih, okoli Blegaša, kjer so apnenčeva tla. Žal, da cvete prezgodaj, ko je še vreme tako nestalno. Če je pozimi pod snegom in aprila cvete ob lepem vremenu, je to pravi blagoslov za čebele. V zimah brez snega pozebe in je brez koristi. Kaj ta cvetka lahko napravi v panjih, sem videl pred leti na Gorenjskem. Pri nas smo v začetku maja pitali, da smo jih rešili smrti pred lakoto, tam so imeli v AŽ-panjih medišča že polna. Kranjiči so bili popolnoma zadelani in zaliti. Res, da to ni pogosto. Večkrat pa pridejo iz te paše slabše, kot so šle vanjo. Po nekaj dneh dobre paše se vreme naenkrat sprevrne, ponoči pade malo snega, zjutraj sonce, in žival, vajena izleta, je kmalu vsa zunaj v snegu. Če je toplo, da sneg v nekaj urah izgine, se še vrne nazaj v panje, drugače ostane zunaj. Panji tako oslabijo, da se le težko zopet opomorejo. Prevoze v to pašo so popolnoma opustili. Le kdor ima reso na stalnem mestu, še lahko kako leto računa nanjo.

Razvoj v panju gre ob pomoči čebelarja in narave dobro naprej. Zalega se širi od sata do sata in vedno več je delavcev za delo zunaj panja. Ob toplih večerih že močno šume in prijetna toplota puhti iz panjev. Zunaj je sedaj cvetja vsak dan več, vrtovi in gozdovi se plave od pomladnega žafrana in belijo od podlesne vetrnice. Po vrtovih začno cveteti prve slive, nato si odene belo obleko češnja in zatem še hruška in jabolane. V gozdovih nudi dobro pašo borovnica. Samo tega ne razumem, zakaj jo tako nerade obirajo, ko vendar ob ugodnem vremenu tako izdatno med. Pred leti sem opazoval to v Jelovici. Okrog čebelnjaka same cvetoče borovnice, a brez čebel, vse so letele v nasproten hrib, kjer je bilo vse polno češenj. Čebelar je potožil, da jim ni mar borovnica, dokler cvete češnja. Borovnica je dobra šele potem, ko drugega ni. Imate tudi drugi kaj izkušenj v tem?

Večkrat se primeri, da je ves april lep in so panji konec meseca nabito polni zalege in medu. Opazimo tudi, da začnejo delati zadaj med satniki in okenci novo satje. S tem nam pokažejo, da jim manjka prostora in bi rade gradile. Prostor jim lahko damo, saj je medišče še prazno. Tu imamo sedaj dvoje na izbiro, nastavljanje ali prestavljanje. Zagovorniki prvega irdijo, da dosežejo z njim boljše uspehe kot s prestavljanjem. Ker imajo izredno dobro pašo v maju, je to mogoče, a na splošno je boljše prestavljanje. Večina pač ne čebelari na roje, pač pa na med. Če s tem damo matici več prostora za zaleganje, rojenje za nekaj časa preprečimo. Točnih določil o prestavljanju ni. Vsakdo lahko dela po svojem načinu, ki mu je najbolj primeren. Opozarjam pa na to, da mora biti pokrita zalega, ki jo prestavimo v medišče; strnjena nad zalego v plodišču. Ne smemo je deliti med prazne sate ali satnice. Te damo le v plodišče in to vsaj vsako leto po 4—5. Tako v petih letih obnovimo vse satje. Ko vdelujemo satnice v satnike, moramo pustiti ob straneh in spodaj vsaj po pol centimetra prostora, da plava in se lahko širi, ne da bi se bočila. Ob vrhnji letvici naj bo dobro zalita z voskom, da se ne bo utrgala. (Mnogi čebelarji jih danes ne zalivajo več, ker je dobro zažičena in tega ni treba. Škoda časa in voska! Op. ured.)

Sedaj, ko smo odprli medišče, bo nekaj odeje odveč. To presušimo in shranimo. Kolikor je še možno, naj ostane v panju, ker morajo odslej še enkrat toliko prostora ogrevati. Prav zdaj potrebujejo zaradi zalege največ toplote. April je še ves muhast. Pravijo, da dnevno devetkrat menja vreme in sedemkrat kmeta z njive požene. Pomnim, da smo že večkrat dobili sneg, ko je bila čišnja v najlepšem cvetu. Čez noč ga je padlo za več centimetrov. Čebele so začele leteti iz panjev v sneg. V takem primeru je edina pomoč vse brade in verande zatrtati s snegom. Toplota iz panjev sneg topi in čebele dobe potrebno vodo. Poskrbimo, da bo imel panj zrak. Zato odpremo zadaj vrata in odmaknemo slavnico in blazino, zlasti če so družine močne. Čebele bodo kar pridno srkale raztopljeni sneg ob žrelu. Čez dan, če bo sonce pobralo sneg, bodo zopet lahko brezskrbno letele. Upam, da tega dela ne bomo imeli, a mogoče je vse. Kaj se vse čebelarju ne primeri pri čebelah!

ZANIMIVE UGOTOVITVE ČEBELARSKIH INŠTITUTOV V SSSR

IZ »PCELOVODSTVA« PREVEDEL MARTIN MENCEJ

A

Dognanja čebelarkega inštituta v SSSR kažejo, da ima naša sivka mnoge prednosti pred drugimi pasmami

Znano je, da so precejšnje razlike glede donosa medu med posameznimi čebeljimi pasmami. Temu vprašanju posvečajo dosti pozornosti čebelarški inštituti v SSSR. Nekaj teh rezultatov je objavljenih v njihovi zadnji lanskoletni centralni čebelarški reviji.

Po Alpotovu B. B. so ameriški raziskovalci preizkusili tri razne pasme čebel glede donosa in ugotovili, da se je pokazala kranjska čebela najuspešnejša. V obdobju 5 let so družine kranjskih čebel prinesle povprečno po 78,5 kg, italijanske 66,1 kg, kavkaške pa 53,0 kg medu.

Številni podatki pa kažejo, da imajo kavkaške hribovske čebele mnoge prednosti v centralnih in severnih predelih SSSR. Prav tako so preizkušnje pokazale, da aklimatizacija ne daje vedno pozitivnih rezultatov. Družine italijanskih in kavkaških čebel so, preseljene v tropske predele Indije, pomrle; prav tako se je pomembno znižala življenjska sposobnost in delavnost srednjeruskih čebel, ko so jih preselili v stepna področja in v predgorja Kavkaza.

Centralni čebelarški inštitut pa je začel 1964. leta sistematično raziskovati vpliv različnih podnebnih in s tem rastlinskih predelov svoje domovine na življenjsko sposobnost in proizvodnost najbolj znanih čebeljnih pasem. Vzeli so klimatske pogoje, ki prevladujejo v srednjem delu Sovjetske zveze, in sicer čuvaško področje. (To leži v zahodnem delu evropske Rusije na vzporedniku 55 sev. širine). Tu so organizirali dva različna raziskovalna centra, in sicer je bil eden čisto stepnega, drugi pa gozdno-stepnega značaja. V gozdno-stepnem predelu je glavna medovita rastlina lipa, poleg nje pa



V panjih se poraja vsak dan več mladih čebel

imajo čebele pašo še na ivi, javoru in sadnem drevju v zgodnji pomladi. V stepnih predelih pa manjka zgodnja pomladanska paša. Glavna paša nastopi šele v drugi polovici julija, ko zacvete ajda, bela detelja, poljski osat (*carduus*), perunika (*iris*) in druge medovite stepne rastline.

Poskusi so pokazali, da igra čebelja pasma zelo važno vlogo pri plodnosti čebeljnih družin in da ta ni odvisna samo od sestava medovitih rastlin in nabiralnih sposobnosti, kar lepo kaže spodnja tabela ki je nastala v letih 1965—1967:

Poreklo čebel	Dolžina rilčka	Poprečni donos na družino v kg	
		na paši v stepnogozdnem predelu	na stepni paši
Srednjeruska	6.18 mm	51,8	18,7
Križanke kranjske matice s tamkajšnjim trotom	6.41 mm	50,0	58,8
Kranjske čebele	6.55 mm	54,4	58,6
Križanke kavkaške matice s tamkajšnjim trotom	6.55 mm	46,6	55,5
Sive hribovske kavkaške	6.96 mm	55,0	61,9

Premoč kranjskih čebel nad drugimi je očitna v stepno-gozdnih predelih. Smatrajo, da se predvsem obnesejo v zgodnji paši, ko cvete iva, javor in sadno drevje. V stepi pa imajo premoč sive kavkaške čebele pri nabiranju medicīne.

Mimo drugega so se vprašali, zakaj so ene rase toliko boljše kot druge.

Da bi odgovorili na to vprašanje, so napravili podrobne poskuse glede donosa posameznih čebeljih skupin in to v raznih letnih dobah medenja. Hkrati s tem pa so preiskovali delovno sposobnost mednih golš. Dobili so naslednje rezultate:

Poreklo čebel	Doba cvetenja			
	javor in sadnega drevja		bele detelje, lucerne (nemške detelje) in poljskega plevela	
	nabrano medu v kg	teža medne golše (mg)	nabrano medu v kg	teža medne golše (mg)
Srednjeruske	0,6	18,2	5,7	25,6
Baškirske	0,2	18,0	—	24,5
Križanke kranjske matice in tamkajšnjih troto	5,7	—	7,2	50,9
Kranjice	5,7	19,9	5,9	55,4
Križanke sivih hribovskih kavkaških matic s tamkajšnjimi troti	0,7	—	10,0	58,2
Sive hribovske kavkaške	1,7	17,9	11,4	40,7

Kakor vidimo, se tudi tu ponovi prejšnja slika glede donosa. Spomladi naberejo kranjske čebele in križanke kranjske matice s tamkajšnjimi troti 3,5 krat več medu kot pa kavkaške in njihove križanke, da ne govorimo o domačih čebelah. Kavkaške čebele pa bolj izkoristijo pozno pašo.

Nadalje kažejo rezultati raziskav, da je ob cvetenju rastlin, pri katerih je medicīna lahko dostopna (javor, višnja, jablana) delovna sposobnost mednih golš pri vseh skupinah praktično enaka. Ko pa v naravi delujejo entomofili (medovniki) s težko dostopno medicīno, se pa sive hribovske kavkaške čebele in njihove križanke vračajo v panje z najbolj težko medno golšo (38,2—40,7 mg proti 25,6 mg domačih čebel). To se kaže predvsem pri nabiranju medicīne v stepi.

Cistokrvna kranjska pasma (dolžina rilčka 6,55 mm) je pokazala na stepni paši prav tako lepe rezultate kot domače čebele in to glede donosa medu kakor tudi polnosti medne golše. V sezoni so nabrale dvakrat toliko medu kot domače.

Mimogrede naj tudi omenimo, da glede donosa medu, kadar je medicīna teže dostopna, ni dolgost rilčka edini dejavnik, ampak so tu zastopane še druge odlike pasme, kar potrjujejo gornje raziskave.

Sladkor v medicini nekaterih rastlin in donosnost čebel

Znano je, da čebele najbolj prizadevno in uspešno nabirajo medicino, če ima ta kar najboljšo koncentracijo sladkorja. Čebele ne nabirajo rade medicine, če je tekočina preveč gosta, prav tako tudi ne, če je preveč redka. Če vsebuje medicina manj kot 4,5 % ali več kot 70 % sladkorja, je čebele sploh ne prijemajo. Pred leti je ugotovila E. N. Radaeva, da je bil npr. prirastek težine panja na dan 3,0—4,5 kg, ko so bile čebele na paši bele akacije, in sicer pri koncentraciji sladkorja v nektarju 20—30 %; ko pa je imelo cvetje le 5—10 % sladkorja v medicini, je bil prirastek samo 0,25—0,50 kg.

Sovjetski znanstveno-raziskovalni čebelarski inštitut je poleg krmilnega boba in divje ajde raziskoval predvsem cvetje raznih vrst detelj, kot so to bela detelja (*trifolium repens*), laška detelja (*trifolium incarnatum*), mrmulika ali rožna detelja (*trifolium agraricum*), esparzeta ali turška detelja, imenovana tudi petelinji greben (*anobrychys*), sejana nemška detelja-lucerna (*medicago sativa*). Koncentracijo sladkorja v medicini (v %) so ugotavljali z refraktometrom. Vzporedno s količino sladkorja so določali število čebel na cvetovih preiskovalnih rastlin.

Ob njihovem najbujnejšem cvetenju (meseč julij) so merili sladkor v medicini in ugotovili:

Vrsta rastline	Količina sladkorja v medicini v %	
	najmanj	največ
Rdeča detelja	30,0	72,0
Bela detelja	18,0	58,4
Roza detelja	15,5	44,0
Zasejana turška detelja esparzeta	25,6	66,5
Zasejana lucerna	12,1	56,0

Iz navedenih podatkov se jasno vidi, kako velike so razlike glede koncentracije sladkorja v medicini cvetov posameznih rastlin, saj znaša pri zasejani turški detelji (esparzeti) kar 40,9 %, pri lucerni pa celo 45,9 %.

Menjanje nektarnega sladkorja v cvetovih ene in iste rastline so opazovali v različni dnevni dobi in v razdobju več dni kakor tudi v času razvojne stopnje cvetja, glede vlage v zemlji in drugih dejavnikov.

Opazovanja so pokazala pomemben vpliv vremenskih razmer na menjanje koncentracije sladkorja v medicini. Gostejši nektar je bil pri sončnem, pretežno mirnem vremenu in pri temperaturi več kot 20° C. Čez dan je bila pri ustaljenem vremenu najmanjša koncentracija v jutranjih urah (ob 9. uri), visoka koncentracija se je pa pojavila z zvišanjem temperature in sončne svetlobe (ob 13. uri), proti večeru je ostala približno enaka dnevni koncentraciji (ob 17. uri).

Za primer navajamo:

	ob 9. uri	ob 11. uri	ob 13. uri	ob 15. uri	enkrat
Rabozel, medena detelja	36,6	38,5	40,0	36,2	40,2
Zasejana lucerna . . .	25,0	29,0	30,2	31,0	34,2
Zasejana turška detelja	32,2	27,6	32,0	40,0	45,6

Da bi pojasnili, kako vpliva sladkor v medicini na delo čebel, so tudi to vprašanje preučevali in so dobili zanimive podatke. Srednja najugodnejša množina sladkorja v medicini, pri kateri je bila opazna največja aktivnost čebel, je bila pri rdeči detelji 50,0 %, pri beli detelji 26,0 %, pri turški detelji 46,0 %, pri lucerni pa 35,0 %.

C

Načrti in obračuni čebelarstva v Sovjetski zvezi

Znanstveno raziskovalni čebelarski inštitut, v katerem je zaposlenih 87 strokovnjakov, ima na svojih poizkusnih postajah več kot 6000 čebeljih družin in vzredi v svojih pašnih centrih na leto do 60.000 čistoplemenskih oprasenih matic sive kavkaške pasme. Po navodilih in pod kontrolo inštituta pa raziskuje več kot 70 znanstvenih ustanov, vstevši višje znanstvene ustanove raznih profilov, poleg tega pa še več tisoč čebelarjev-preizkuševalcev.

Ko je ob koncu 1967. leta izdelal inštitut načrt dela za letošnje leto (o rezultatih njihovega dela bomo občasno poročali v našem glasilu, opomba urednika), so izvršili tudi kratek pregled svojega desetletnega dela, o čemer poročata namestnik inštitutovega direktorja A. M. Kovalev in prof. dr. bioloških znanosti G. F. Taranov v 11. št. centralnega njihovega glasila Pčelovodstvo.

Mimo zanimivih vprašanj, ki so se jih lotili, naj navedemo samo nekaj važnejših rezultatov.

Veliko truda so vložili v preučevanje življenja in dela čebel v večmatičnih panjih in v prednosti teh panjev. Ti so sedaj že zelo spodrinili tamkajšnji splošno razširjeni in uporabljeni 12 satni panj (Dadant-Blatt). Na ta način so povečali število čebeljih družin za 35—45 %. Ugotovili so, da imajo v osrednjih in južnih predelih Rusije ti panji mnoge prednosti pred vsemi drugimi.

Prav tako so veliko pozornosti posvetili vzreji matic in prašilčkom. Težišče njihovih prizadevanj je šlo za tem, da bi v južnih predelih SSSR, kjer nastopi pomlad že meseca februarja, vso tovrstno osnovno dejavnost opravili že med 20. aprilom in 10. majem. Na ta način lahko najboljše izkoristijo rezultate njihovega dela v srednjih in severnih predelih v poletju.

Z večletnim organiziranim delom so se dokopali tudi do zanimivih rezultatov glede donosnosti raznih čebeljih pasem in glede koncentracije sladkorja v medicini nekaterih medečih rastlin. Tako so prišli do točnih podatkov o donosu posameznih družin, o čemer poročamo na drugem mestu.

Raziskave s področja prezimovanja čebel in iskanja načina, ki naj bi izključil oslABLjenje ali celo propad čebeljih družin zaradi nekaterih vrst medu, njegove kristalizacije in drugih dejavnikov, ki jih je težko prej predvideti, so prav tako rodile lepe rezultate, kakor poročajo. Umetno krmljenje

s snovjo, ki se po svoji vrednosti v ničemer ne razlikuje od naravnega medu, ki ne kristalizira in ne povzroča drugih nevšečnosti, se je pokazalo zelo uspešno. To je na poseben način pripravljena zmes sladkorja, medu in vode, ki pri določeni temperaturi stoji 8—10 dni, pri čemer se saharoza v tem času spremeni v invertni sladkor in se popolnoma raztopi. S to snovjo napolnijo satne celice, ki jih je treba po napolnjenju prekriti z voskom. Tako zmanjšajo potrošnjo sladkorja za 4 kg na družino. Vrednost in zimska vzdržljivost družin se pa tako zviša za 50 % v primerjavi z družinami, ki so krmiljene z naravnim medom.

Pri prezimovanju čebel so delali poskuse tudi glede menjave zraka, vlage in temperature v panju pozimi in opazovali vpliv le-teh na življenje čebel v zimskem gnezdu.

KRANJICA NA EVROPSKEM SEVERU

DEEL

Preizkuševališči za zmogljivost čebeljih rodov različnih pasem, Achselchwang in Schwarzenau na Bavarskem, ki so jih uredili pred leti, sta že pokazali nekaj rezultatov. Med drugim so na njih dognali naslednje:

1. Matice vzrejene in sprašene na plemenitnih postajah redno prekašajo matice, ki so se oprušile v domačih čebelujakih.

2. Čebelji rodovi, ki jih vzrejajo po načrtu in iz njih nadalje odbirajo, prav tako prekašajo tiste, ki jih vzrejno še niso obdelali.

3. Čebele sive pasme (kranjice) pa posekajo nemške črne čebele.

Tudj preizkušnje na čebelarstem znanstvenem zavodu v Celleu na Hannoveranskem, kjer so pod vodstvom nekdanjega Zandrovega asistenta Wohlgemutha daljšo dobo preizkušali tri poglavitne evropske čebelje pasme, so naše sive lahko krilke spet pokazale, kaj zmorejo. Vsako pasmo zastopa na tekmovanju po 25 družin. No, in povprečni donosi za leto 1948/49 so na takšnem tekmovanju znašali: pri italijanski čebeli 79.9 %, pri nemški temni čebeli 85.8 %, pri naši sivki pa 146.1 %.

*

Čebelarji v nemški pokrajini Schleswig-Holstein vzrejajo s podporo svoje deželne čebelarste zveze in čebelarste šole v Bad Segesbergu že vrsto let izključno čebele sive pasme (kranjice) rodu Troiseck, ki so jih prejeli iz Avstrije. Plemenilne postaje na otokih jim omogočajo čisto plemenitev. Naši čebeli priznavajo naslednje prednosti pred domačinkami: krotkost, slabo nagnjenje k ropanju, na satu so mirnejše, se manj zaletujejo v tuje panje, obiskujejo pa in berejo celo na rdeči detelji z dobrim uspehom, imajo dobro razvit čut za izsleditev pašnih virov; zato tudi ob pičli paši več naberejo, njihova manj cenjena lastnost pa je rojivost, ki pa tudi ni pretirana ter jo skušajo z načrtno vzrejo še zmanjšati: skratka, z odbiranjem na najboljši osnovi nameravajo dobre lastnosti teh čebel izboljšati, slabe pa popraviti, nato pa takšno sivko razširiti po vsej deželi ter tako popolnoma izpodriniti domačo temno čebelo. Tak ukrep so čebelarjem narekovali gospodarski razlogi in pa

razvoj. Pašne razmere so se v zadnjih petdesetih letih občutno poslabšale, varstvo (zavarovanje) čebel zoper škodo pri zatiranju rastlinskih škodljivcev ni dovolj učinkovito in za težje življenjske pogoje je treba vzrediti odpornejšo čebelo! A preostaja le dvoje: prebroditi gospodarske težave s primernimi ukrepi, predvsem s širjenjem odpornejše čebelje pasme, sicer bi utegnilo čebelarstvo po vsej verjetnosti zanje izgubiti precej svojega dosedanjega pomena in veljave. Kakor smo videli, so se prizadeti pogumno odločili za radikalno odpravo.

*

Z vzrejo čebeljega rodu Troiseck, imenovanega po plemenilni postaji pri Kindbergu na Zgornjem Štajerskem, je pričel kmalu po prvi svetovni vojni železarski poslovodja v Kindbergu na Zgornjem Štajerskem, Jakob Wrisnig (1875—1952), nekako istočasno kakor učitelj Guido Sklenar v Mistelbachu svoj rod 47 prav tako iz čebel sive pasme. Sistematsko in vztrajno delo obeh mož je obrodilo lep sad in njuna čebelja rodova sta si v čebelarstvu svetu pridobila velik sloves ter so potomke teh čebeljih rodov močno razširjene zlasti po nemških pokrajinah. Čebele obeh rodov so seveda prave sivke, saj je tudi poreklo njihovih prvih vzrejvalcev vse prej kot tisto, kar bi naj pričakovali po kraju njihovega rojstva in delovanja. Kdo neki bi mogel tajiti, da se neki od Wrisnigovih prednikov ni pisal Vresnik ali celo Breznik!



Matico neprestano spremljajo in krmijo njene negovalke

KDO IMA NAJBOLJŠO KRANJICO

JOZE SUSNIK

Ko sem prečital Alberjev članek v 2. številki Slovenskega čebelarja, sem se spomnil, kako smo čebelarili pred 40 leti v Bohinju. Takrat smo imeli vsi čebelarji pretežno le kranjčice. AŽ-panjev je bilo še bolj malo, prezimovali smo povečini samo družce. To so bile čebelje družine z mladim satjem in z novimi panji, čebelje bolezní noseme še nismo poznali. Verjetno zato, ker je bilo satje vsako leto novo, prav tako tudi panji. Taka odbira je bila zelo blizu naravni. Sem sodijo tudi čebele v gozdovih, razni roji, ki ubežijo čebelarjem in se potem naselijo v drevesnih duplinah. Zimo preživijo le tiste čebelje družine, ki naberejo zadostno zimsko zalogo, vse slabiče pa pobere. Večkrat slišimo od čebelarjev, da je bil tisti najdenec, ki ga je dobil v duplini drevesa, zelo dober.

Da imamo v Bohinju in tudi nekateri čebelarji v Sloveniji še tako čisto sivko kranjico, se moramo v prvi vrsti zahvaliti pokojnemu Janu Strgarju, ki je bil največji slovenski izvoznik naše kranjske sivke. Dolgih 50 let je trgoval s čebelami in izvozil več kot milijon matic in na stotisoče čebeljih rojev v vse dele sveta. Njegova zasluga je, da slovi kranjica po vsem svetu.

Ker ni mogel vzrediti toliko matic, da bi ustregel vsem svojim kupcem, smo njemu vzrejali matice, lahko rečem, vsi bohinjski čebelarji in tudi drugi gorenjski čebelarji. Kranjčice je nakupoval po vsej Sloveniji. Mož je natančno odbiral čebele. V poletnih mesecih je obšel bohinjske čebelarje vsakih 14 dni. Preden je vzel iz plemenilčka matico, je pogledal čebele, če so čiste sivke, potem kakšna je zalega in končno še matico, ki je morala biti lepe kostanjeve barve. Če je bilo vse to v redu, je matico prevzel. Če pa je bila matica preveč rumena, jo je prijel z dvema prstoma in jo stisnil. Čebelarja je poučil, da takih matic ne more poslati svojim kupcem. Vedno in povsod je poudarjal, da je treba odbirati pridno, pohlevno in čisto sivko. Zato je potem vsak čebelar, ki je vzrejal matice, sam zelo pazil, da je imel res le čisto sivko.

Ko smo leta 1955 v Bohinju ustanovili prvo plemenilno postajo z Zandrovimí enosatnimi plemenilniki, je rekel pokojni Jan Strgar, da s temi plemenilniki ni zadovoljen. Trdil je, da so premrzli. Ni pa hotel ugovarjati, ker se je bal očitkov, da je nazadnjaški. Danes pa je strokovno dokazano, da so res premrzli.

Zelo pa me veseli, da smo pri nas glede vzreje matic še na pravi poti. Tudi danes odbiramo pri vzreji matic vedno le čiste sivke z najboljšimi lastnostmi. Ne vem, kako je to mogoče, da so šli v Nemčiji v tako imenovano linijsko vzrejo. Vsi preprosti kmečki ljudje, ki se količkaj ukvarjajo z vzrejo plemenske živine, vedo, da se izrodi in ima slabe posledice za potomstvo, če vzrejajo v preveč ozkem sorodstvu.

Prepričan sem, da ima gotovo vsak čebelar v svojem čebelnjaku kakšno zelo dobro družino. Take družine je treba natančno opazovati glede na njihovo plemensko čistost in zlasti še na lastnosti. Od takih družin bi morali čebelarji vzrejati matice in pošiljati plemenilčke na plemenilno postajo, da se matice tam spraše z odbranim trotom. Če bomo tako vzrejali, da bomo čim bliže naravni odbiri, ne bomo nikoli razočarani.

ČEBELJA PAŠA V SLOVENIJI DANES IN V PRIHODNOSTI*

VALENTIN BENEDICIC

Naši čebelarji, ki čebelarijo na stalnih mestih, tožijo v zadnjih letih vedno pogosteje o slabih letinah. Znanost in tehnika napredujeta skokoma, kar vpliva posredno tudi na čebelno pašo. Praktična uporaba izsledkov znanosti in tehnike izpreminja namreč vedno hitreje in vidno lice naše zemlje. Potreba po večjih pridelkih hrane in industrijskih surovin rastlinskega izvora izsiljuje hkrati vedno hitrejšo, večjo in mnogovrstnejšo uporabo različnih kemičnih pripravkov za varstvo rastlin pred boleznimi in raznimi škodljivci, za uničevanje plevela itd. Poleg tega uporabljajo tudi že pri nas napredni kmetje, ki vpeljujejo košnjo — pašni način uporabe travnatih zemljišč — vedno več dušičnatih gnojil. Travo pokosijo oziroma popasejo še mlado, ko je bolj bogata dragocenih beljakovin. Zaradi uporabe kemičnih pripravkov izginja z naših polj medoviti plevel: na travnikih in pašnikih pa medovite cvetlice in detelje sploh ne morejo več nastaviti cvetov, ker jih prej pokosijo oziroma popasejo. Zato ni nič čudnega, če so ponekod tudi naši čebelarji opazili, da je začela usihati čebelja paša v nekaterih krajih na pašnikih, travnikih in na njivah. Ta razvoj je pri nas še razmeroma mlad in si le počasi utira pot, in sicer predvsem v krajih, kjer so se kmetje odločili za živinorejsko smer svojih gospodarstev.

Pa pogledajmo še, kako je s travniško čebeljo pašo v sosednjih deželah v Avstriji, Nemčiji in v Švici, kjer je razen Avstrije zgoraj opisani razvoj na kmetijskih zemljiščih že v zaključni fazi. V Sloveniji prevladuje na trgu še vedno pri naših potrošnikih zaželeni cvetlični med. V Avstriji pa že prevladuje gozdni med. Če v Avstriji odpove gozd, zlasti smreka, so tamkajšnji čebelarji brez medu. Že poleti 1966 je opozoril dr. Friedrich Ruttner, znana vodilna avstrijska čebelarska osebnost, na to okolnost in da čebelarji ne bodo mogli več kriti stroškov čebelarjenja, če ne bodo intenzivno izkoriščali gozdnih virov čebelje paše. Od takrat dalje se ukvarja avstrijska čebelarska organizacija sistematično s proučevanjem gozdne paše. Na čebelarskih šolah prireja redno letno posebne tečaje o gozdni paši. Število udeležencev tečajev in število opazovalcev gozdnega medenja se veča iz leta v leto. Vse delo na tem posebnem čebelarskem področju vodi agilna strokovnjakinja dr. Fosselova. Njej pa krepko pomagajo opazovalci gozdnega medenja. V čebelarskem listu *Bienenvater* priobčuje vsako leto analizo o gozdni paši v preteklem letu in napoved, kakšni so obeti za gozdno medenje v naslednjem letu. Napoved se opira na analizo opazovanja povzročiteljev mane v poznem poletju in jeseni. Uspeh je vsekakor dober, saj dosegajo avstrijski čebelarji pri slabših pašnih razmerah, kakor so pri nas, za približno tri kilograme višji povprečni donos medu na panj kakor naši čebelarji. Ta uspeh je združen seveda z intenzivnim prevažanjem čebel na različne največ lokalne gozdne paše. Na travnikih izkoriščajo v glavnem le še zgodnjo pašo na regratu, na njivah pa na oljni repici. Ko so nas obiskali poleti 1967 koroški čebelarji iz Kotmare vesi pri

* Radijsko predavanje 29. januarja 1968 ob 12,30.

Celovcu, so nam prinesli vzorec regratovega medu. Čebele morajo seveda tako pravočasno dražilno krmiti, da so v času cvetenja regrata že dovolj živalne, da morajo to pašo, ki je sicer zaradi vremena manj zanesljiva, čim bolj izkoristiti.

Podobne so razmere v Zahodni Nemčiji s to razliko, da so uvodoma opisane razmere čebelje paše na kmetijskih zemljiščih omejene le še zgolj na zgodnjo pašo v sadovnjakih, na travnikih na regratu, in na oljni repici. V zadnjem času proučujejo intenzivno gozdno pašo, povzročitelje medenja — ušice in njihovo sožitje z mravljami. Če je v gozdu veliko mravljišč, imajo to vedno za dobro znamenje za medenje. Mravlje namreč gojijo ušice in jih varujejo pred njihovimi sovražniki. Mravljišča tudi umetno razmnožujejo. Veliko važnost pripisujejo sodelovanju čebelarjev in gozdarjev, ki ga tudi že v praksi izvajajo.

Če govorimo s švicarskimi čebelarji, nam zatrjujejo, da v Švici v zadnjem času razen gozdne čebelje paše ne poznajo sploh nobene druge več.

V Sloveniji so pašne razmere bolj pestre in bogate kakor v navedenih sosednih deželah. Prevažanje čebel na razne paše ima v naših krajih bogato tradicijo, ki sega nazaj v 18. stoletje, v čase našega slavnega čebelarskega rojaka, prvega čebelarskega učitelja na Dunaju Antona Janša in njegovih prednikov. Na njegovo pobudo so začeli dunajski čebelarji prevažati čebele na ajdovo pašo. Iz doslej še nepoznanih razlogov pa ajda pri nas v zadnjih časih vedno manj medu. Poleg tega jo kmetje zelo malo sejejo, ker preusmerjajo proizvodnjo v smeri specializacije. Iz navedenih razlogov je paša na ajdi vedno manj zanesljiva ter jo čebelarji vedno bolj opuščajo. Z opuščanjem prevažanja čebel na pašo na ajdi pa obenem ponehava splošno množično prevažanje čebel, ki so jih kmetje včasih prevažali tudi v kranjcih. V navadi je ostalo še prevažanje čebel na akacijo, deloma na zdravilni žajbelj v Istri ter na jesensko reso in žepek v Liki. Toda število prevaževalcev na te paše se vedno bolj krči. Samo če hoja zamedli, število prevaževalcev zopet naraste.

Vse kaže, da bomo morali tudi v Sloveniji začeti s sistematičnim proučevanjem gozdne paše. Doslej se je s tem najbolj ukvarjal dr. Jože Rihar, ki je tudi doktoriral iz te tematike. Pred dvema letoma je začela Zveza čebelarskih društev za Slovenijo s sodelovanjem trgovskega podjetja Medex organizirati mrežo opazovalnih postaj o gozdnem medenju po vsej Sloveniji. To mrežo je v preteklem letu še izpopolnila, tako da je delovalo v letu 1967 skupaj že 40 opazovalnih postaj. Organizacijo opazovalnih postaj o gozdnem medenju je prevzel član izvršnega odbora Zveze, gozdarski inženir Franček Šivic. Zveza mu bo pomagala, da se bo pri svojem delu čim bolj izpopolnil in se povezal tudi z znanimi zunanjimi delavci na tem zanimivem delovnem področju. S tem delom ne smemo nič več odlašati, da nas ne bo prehitel čas. Tudi naše kmetijstvo zlasti v ravnini se vedno bolj usmerja v specializacijo, z njo vred pa v intenzivno obdelavo tal, ki jo spremlja hkrati uporaba sodobnih kmetijskih pripomočkov. Posledica tega procesa bo vedno hitrejše usihanje virov čebelje paše na kmetijskih zemljiščih v ravnini. Število polnih čebelnjakov na deželi se bo zopet zmanjšalo, če ne bomo na to pripravljeni. To je tudi eden važnih razlogov, zaradi katerih smo se slovenski čebelarji odločili za zgraditev lastne čebelarske šole, ki naj bi jo predvidoma odprli leta 1973

ob 200-letnici smrti Antona Janša. Brez znanja namreč tudi v čebelarstvu ne more biti napredka. Pašo za naše čebele bomo morali iskati v prihodnosti v gozdovih. Treba jo bo proučiti v podrobnosti. Poleg tega pa bo treba zopet propagirati prevažanje, to pot v gozdove, in sicer bolj v lokalnem obsegu. Brž ko začnemo razpravljati o prevažanju čebel na paše, naletimo na številne zapreke, ki danes močno ovirajo prevažanje ter čebelarje naravnost odvračajo od tega. To je pa zopet drugo posebno čebelarstvo poglavje, ki je precej obširno in zaradi obstoječih predpisov zelo občutljivo, za napredek našega čebelarstva pa zelo važno. Zato bi ga kazalo v splošnem interesu posebej obdelati.

MEDNARODNI SIMPOZIJ ZA POVEČANJE PROIZVODNJE IN RENTABILNOSTI V ČEBELARSTVU

DR. JOZE RIHAR

V Beogradu je bil od 10. do 14. oktobra 1966. leta mednarodni simpozij za povečanje proizvodnje in rentabilnosti čebelarstva. Organiziran je bil na vzpodbudo mednarodne čebelarske organizacije Apimondije, zlasti pa njene komisije za tehnologijo kakor tudi na željo čebelarskih organizacij socialističnih dežel. Otvoritev simpozija je bila v slavnostni dvorani Srbske akademije znanosti, predavanja pa so bila v naslednjih dneh v Domu sindikatov. Navzoč je bil predsednik Apimondije prof. ing. V. Harnaj, njen generalni sekretar dr. S. Cannamela ter predstavniki, delegati in gosti iz 14. dežel. Simpozij je med drugimi pozdravil tudi pomočnik Zveznega sekretarja za kmetijstvo in gozdarstvo ing. L. Petković. Povedal je, da sta bila podobna mednarodna srečanja čebelarjev v naši deželi leta 1911 in 1934. V naši državi so velike možnosti za razvoj čebelarstva. Na svetu je okoli 50 milijonov panjev, v katerih pridelajo na leto okoli 500 tisoč ton medu.

Član Srbske akademije znanosti prof. dr. S. Živojinović je v nagovoru tudi rekel, da se je Srbska akademija znanosti vedno zanimala za čebelarstvo in njegove uspehe. To je delala neposredno in posredno. Mnogi akademiki-prirodoslovci so bili tudi sami čebelarji. Med njimi je bil prvi predsednik Srbske akademije znanosti Josip Pančić, nato profesor Djordjević, profesor Djukić, profesor Živojinović i Vukasović. Poleg tega je objavljala dela čebelarjev praktikov in teoretikov — Lučića, prof. Divca, Grozdanića, Gradojevića in drugih. (Prof. Živojinović, sam čebelar, sodelavec gozdarskega oddelka Biotehnične fakultete ter Zavoda za čebelarstvo v Ljubljani, je tragično preminil v prometni nesreči 3. decembra 1966.)

Predsednik Apimondije je med drugim povedal, da izdeluje sedaj mednarodna organizacija FAO v sodelovanju z Apimondijo Kodeks medu, Apimondija pa si prizadeva, da se v okviru FAO ustanove v nerazvitih deželah demonstrativni čebelarski centri. Izrazil je tudi željo, da se gradivo s simpozija objavi v čebelarskih strokovnih časopisih.

Sekretar Apimondije dr. S. Cannamela je povedal, da je FAO podelila Apimondiji poseben status, kar pomeni, da bodo v bodoče tudi strokovnjaki

Apimondije delali skupaj s strokovnjaki FAO pri vseh problemih pospeševanja čebelarstva na svetu.

Simpozij je obravnaval štiri skupine vprašanj. Največ referatov se je nanašalo na temo: *Metode in organizacija dela v velikih čebelarstvih*.

T. Jevtić (Jugoslavija) je v 12 točkah obravnaval važnejša pravila za vzdrževanje živalnih družin. Naglasil je zlasti prednosti čebelarjenja z dvema maticama. — *Dr. G. F. Taranov* (Sovjetska zveza) je navajal prednosti panja z več nakladami (Langstroth-Rootovega panja) napram Dadant-Blattovemu panju in to glede toplote, razvoja zalege ter pridelka medu. Opisal je postopek ojačevanja paketnih — suhih — čebel z juga, tako da se dvakrat ali trikrat poveča njihova storilnost in pridelek medu. Opisal je novo metodo hranjenja čebel pozimi s sati, katerih celice je napolnil z umetno hrano ter pokril z voščenimi pokrovc, ne da bi pri tem sodelovale čebele. — *C. Mraz* iz Vermonta v ZDA je opisal, kako je poenostavil oskrbo 1200 čebeljih družin, s katerimi dela sam s pomočnikom. — *Dr. L. Radoev* (Bolgarija) je opisal način čebelarjenja, kakršnega uvajajo v Bolgariji, ter prednosti Langstroth-Rootovega panja. — *Dr. V. Vesely* (Češkoslovaška) je opisal veliko poskusno čebelarstvo industrijsko podjetje, ki je usmerjeno na oprraševanje kmetijskih kultur, pridelovanje gozdnega medu, maticnega mlečka, vzrejo matic, pridobivanje rojev, izdelavo satnic, pogač in raznega čebelarkega inventarja. — *B. Mitev* (Bolgarija) je poročal o rentabilnosti odvzemanja medu, ki ga v avgustu nadomestijo s sladkorjem. Na sladkorju prezimljene družine so dale naslednje leto več medu kot tiste, ki so prezimovale na medu. — *Dr. B. Konstantinović* (Jugoslavija) je opisal lastnosti čebele v jugozahodni Srbiji. Te čebele so dale za 25–35 % več medu kot banatske in do 40 % več kot italijanske čebele. — *Dr. J. Rihar* je opisal temelje dolge in kratkoročne prognostične službe o medenju iglavcev v Sloveniji. Povedal je, da je z 80–90 %-no verjetnostjo mogoče napovedati jakost hojeve mane in kraj, kjer se bo pojavila. — *Dr. P. Lavie* (Francija) je poročal, kako so na njihovi poskusni postaji modernizirali čebelarstvo opremo pri predelavi medu. Nanizal je probleme, ki se pojavljajo pri točenju, ogrevanju, filtriranju, pretakanju in čiščenju, pasterezaciji, načrtni kristalizaciji, hranjenju in topljenju medu.

Na modernizaciji čebelarke opreme so se nanašali trije referati.

Prof. G. F. Townsend (Kanada) je kot predsednik komisije za tehnologijo in opremo naglasil, da si dandanes niti en del sveta ne more privoščiti, da se ogradi od gospodarstva drugih. Poudarjal je, da je potrebno najti načine in sredstva za oskrbovanje čebel s čim manj dela. Eden takšnih načinov je nakladalni panj, ki omogoča delo s celimi nakladami in ne s posameznimi sati. V Kanadi si prizadevajo, da bi število pregledov plodišča zmanjšali na enkratni pregled na leto. Povedal je, da je čebelarjenje v ameriških državah uspešno, če pridelajo na leto po 45 kg medu na panj. — *N. M. Gluškov* (Sovjetska Zveza) je obravnaval mehanizacijo težkih del na velikih obratih: točila, agregat za oddaljena pasišča, odkrivanje pokrovcev pred točenjem, dobivanje voska iz starega satja, dvigala za nakladanje panjev in druge naprave, ki olajšujejo dela v čebelarstvu. — *Ing. P. Horguelin*, veličebelar iz Francije, je naglasil, naj imajo medišča manjše število satov kot plodišča. Imeti je treba domače, kraju prilagojene čebele in se posluževati križancev, ki lahko dajo v povprečju do trikrat več medu kot domače čebele.

Tretja skupina vprašanj se je nanašala na *odbiro čebel* kot važen dejavnik za povečanje pridelkov v čebelarstvu.

O sodobnih metodah odbire čebel na Poljskem je obširno govoril *dr. L. Bornus*. Navedemo naj le njegovo misel, da sicer delo pri odbiri mnogo pripomore pri dvigu pridelkov, a da vendarle ni odločujoči činitelj za popolni uspeh, ker na višino pridelkov vplivajo tudi številni zunanji činitelji. Zato se uveljavijo odbrane matice le v tistih čebelarstvih, kjer so v oskrbi čebel uvedene najnaprednejše metode dela. — O osnovnih načelih selekcijskega dela s čebelami v Sovjetski zvezi je poročal *G. Bilaš*. Z množičnim odbiranjem dosegajo za 20—50 % večje pridelke. Da bi preprečili neugodne posledice križanja v bližnjem sorodstvu, vsake tri do štiri leta med čebelnjaki, ki so medsebojno oddaljeni vsaj 20—50 km, izmenjajo najboljše družine in iz njih vzrejajo matice. Najbolj zahtevno individualno odbiro vodijo le na poskusnih postajah. Sovjetsko Zvezo so razdelili v geografske cone, ki jih v pogledu odbire čebel obravnavajo na pet načinov. V petih področjih gojijo le čiste čebelje pasme — kavkaške, srednjeruske in daljnjevzhodne. V te cone je prepovedano uvažati druge pasme ali rodove. V njih izboljšujejo čebele z množično in posamezno odbiro. V preostalih področjih čebelarji lahko gojijo križance in uvažajo razne čebelje pasme. Čebelarski inštitut primerja na številnih postajah najbolj pomembne pasme sveta, med njimi tudi kranjsko. Na dveh selekcijskih postajah odbirajo le domačo srednjerusko temno čebelo.

Na koncu simpozija so si udeleženci ogledali poleg nekaterih turističnih znamenitosti v Šumadiji tudi Čebelarsko zadrugo v Zrenjaninu, tamkajšnji kmetijski industrijski kombinat ter nekaj sodobno urejenih vojvodinskih čebelarstev.

ZANIMIVO PISMO SLOVENSKEGA ČEBELARJA IZ AMERIKE

Cleveland, 24. novembra 1967.

Cenjeni urednik,

Vaše pismo in deset knjižic o medu sem prejel, hvala lepa za vse skupaj. Tri dolarje za list »Gleanings in Bee culture« sem plačal in tudi tukaj prilagam kopijo denarne nakaznice. Ako bi Vi ne prejeli lista o pravem času, je mogoče, da je nastala pomota in morate takoj sporočiti v Medino, da je list plačan na Vaš naslov.

Čebelarsko letino sem imel letos zopet dobro kakor ponavadi. Tukaj imajo čebele pašo skoro nepretrgano celo čebelarsko sezono. Klima je tukaj zelo soparna celo leto, kar gotovo pripomore k dobremu medenju. V zelo soparnih in vročih dneh, ponavadi kadar cvete lipa, berejo čebele prav ves dan od jutra pa do temne noči.

Pred nekaj tedni je prišel k meni neki čebelar po med. Rekel je, da ima sam 15 panjev nekje zunaj mesta in da ni dobil od vseh petnajstih panjev toliko medu, kakor jaz od svojih petih. To mu kar verjamem in za vzrok tudi vem. Je več takih čebelarjev, ki imajo dosti čebel pa malo medu. Tudi

jaz sem bil tak čebelar v starem kraju, toda tam so bile v splošnem slabe letine in se ni dalo nič pomagati.

Tudi jaz imam dosti čebel, toda panjev imam malo. V njih pa so velike družine. Čebelam in matici dam popolno svobodo v njihovem razvoju. Ljubim svobodo kakor tudi čebele, ker brez nje ni pravega delovnega poleta in volje. Lansko jesen sem dodal čebelam nekoliko sladkorja, spomladi pa jih sploh nisem nič hranil in družine so se razvile kljub slabemu pomladanskemu vremenu. Desetega maja so imele že vse poprečno na 15 satih zalego. Važno je to, da zazimim močne družine z mladimi maticami in mladimi čebelami in zadostno količino hrane. Zazimljenje je potrebno, posebno je važno, da nimajo prepaha.

Kako je kaj bilo s čebelarskim kongresom to jesen? Še nisem nič čital in tudi nisem imel časa, da bi šel pogledat. Sem se ravno takrat selil in sem bil zelo zaposlen s prodajo, kupovanjem in selitvijo. Mislim, da tudi Vi niste imeli časa priti, poleg tega pa je treba še preleteti precej veliko lužo. Čebelarji bi morali imeti krila kakor čebele.

Kakor vidim, ste le imeli uspeh pri čebelah. To leto je bilo boljše kot lansko. Vem, da je povezano s precej velikimi stroški in z velikim trudom. So mi poznani tisti kraji, kjer ste vozili čebele. Tudi jaz sem jih prevlačeval svoj čas po tistih krajih in zato tudi dobro vem, da se brez truda in potu ne dobi medu. Želim Vam še v bodoče obilo uspeha pri čebelah kakor tudi drugod.

Vse najboljše Vam in vsem slovenskim čebelarjem v novem letu.

želi

Tone Slak

TO JE ZASLUŽEK BREZ DELA

IVAN KRANJČ

Oblačno oktobrsko popoldne se je že nagibalo k večeru. Pripeljal sem se k upokojencu čebelarju, da mu odpeljem njegov pridelek naslednji dan k Medexu. Potrkal sem, pa ni bilo ne očeta ne matere, le sinko se je pri mizi ubadal z domačo nalogo. Poslal sem ga po pomoč, da zvalimo dva soda medu na tovarnjak. Tudi sam sem stopil čez travnik, kjer sem dobil soseda s sinom za pomoč.

Takoj smo našli nekaj akacijevih drogov in začeli valiti zaklad iz sosedove garaže, ker gospodar nima drugega prostora. Medtem se je približal nov avto tuje znamke, iz katerega je stopil lepo napravljen moški z žensko. Čutil sem parfum. Po vedenju sem sklepal, da je bil sosed — gospodar garaže, iz katere smo valili soda. Ni nam pomagal, temveč je stal ob strani. Eden pomagačev je pri drugem sodu dejal, da je ta reč precej težka. Ne da bi kdo kaj vprašal opazovalca, je ta vzkliknil: »Tovariši, to je zaslužek brez dela!« Res me je pogrelo modrovanje tega človeka, ki danes grabi socializem z veliko zajemalko in tako zmotno sodi pošteno delo čebelarja, ki se trudi s svojimi čebelami od italijanske meje do Prekmurja in Like. Dejal sem mu: »Tovariš,

vi ste v veliki zmoti! Tudi jaz sem povohal nekaj šol, razlikujem dobro od slabega, vendar pa bi rajši molčal, kot pa da bi govoril nesmiselnosti in žalil pridne ljudi, kot ste vi pravkar storili.«

»Čebelarji ste sami sebičneži in gledate le na svojo korist«, je sobesednik spet odgovoril.

»Da, tovariš, čebela naredi človeka pridnega in mi čebelarji se mogoče res razlikujemo od vaše vrste ljudi. Priden, pošten in delaven človek se ne bo nikoli ujemal z lenuhom, nevoščljivcem in nepoštenjakom. Vi ste računovodja v podjetju. Le malo pogledjte, koliko je bilo do danes poneverjenega, medtem ko je moja analiza že dolgo gotova. Čebelarji so do danes socialistični družbi pridelali na tisoče ton medu, ukradli pa še niso nikomur nič. So delavni kot mravlja, vi pa ste jim nevoščljivi. Vedite, da zaslužka brez dela ni. Čebelar se mora leta in leta učiti čebelariti, da potem lahko pričakuje kapljo medu. Pogledjte moje roke in potem pa še svoje, pa boste kaj hitro ugotovili, kdo dela. Tudi sem prepričan, da bi vi in vsi taki kot ste vi, že dolgo bili v naših vrstah, če bi se vam to na lahek način splačalo.«

Nisem ga prepričal, še naprej je modroval in delal astronomske račune. Sam ga tudi nisem več poslušal in se spuščal v kramljanje. Ko je videl, da nam je dovolj, se je obrnil in brez pozdrava odšel, oba pomagača pa sta mi dejala, da sem storil prav.

Urednikova pripomba: Že dalj časa imam v mislih članek o tem, kako laiki sodijo čebelarje. Kar vsi od kraja smo petični ljudje, mnogi celo milijonarji. Čebelarji imajo svoje hiše, avtomobile in ne vem kaj vse. Ja, res, imajo jih, toda imajo jih tudi nečebelarji. Nihče pa ne ve, koliko truda, skrbi, nevarnosti in prebedetih noči je treba za sodček medu, če ga sploh dobiš. In potem je to lahek zaslužek. Ljudje morda pri tem niti niso zlobni, ko tako pravijo. Poučiti jih je treba.

ČEBELARJI, ZAKAJ TAKO

ALOJZ BUČAR

Živimo v atomski dobi. Vse gre z vrtoglavo naglico naprej, tako industrijska kakor tudi kmetijska proizvodnja. Minili so zlati časi za čebelarje, ko je ob dobrih letinah dobil spomladi cvetličnega, potem kostanjevega medu, vmes je bila lahko še sureka, skoraj prepričan pa je bil, da mu bodo na ajdi nabrale zimsko zalogo. S tem so bile rešene čebele in čebelar.

Danes tega ni več. Agrotehnična sredstva ne dopuščajo več, da bi se bohotili razni pleveli, ki so dajali največ cvetnega prahu in tudi medicīne. Če spomladi pogledaš po travnikih, zlasti po dolinah, kje še vidiš travnato cvetje? Bohoti se samo visoka pahovka, ki pa čebelam ne pomeni prav nič, poleg tega pa je pokošena že v maju. Na otavo tudi ne moremo računati, ajde pa kmetje sploh ne sejejo več, ker ne rodi, med pa sploh ne.

Čebelarji, kaj sedaj? Kaže, da nimamo od nikogar pričakovati nobene pomoči razen od naše organizacije in pa od medsebojnega tovarištva. Preorientirati se bo treba na gozdne paše in pričeti prevažati. Čebelarjem prevoznikom pa povzročajo čedalje večje ovire pri prevozu čebel na pašo. Ne zahtevajo samo to, naj bo pri nakladanju in razkladanju čebel navzoč tudi veterinar, kar je praktično neizvedljivo, temveč je vedno več tudi drugih ovir.

Občine Gospić, Obrenovac in druge nabijajo na panje pašarino, kar je nezakonito, kakor smo brali v Slovenskem čebelarju. Letos se je zvišala cestnina za tovorne avtomobile za 25 %, k temu pa so nabili še novi davek na tovorna vozila. Vse te dajatve bodo seveda vplivale tudi na samo prevažanje. Vprašanje je, ali bodo pri sedanjih odkupnih cenah medu sploh še kriti prevozni stroški. Verjetno bodo ob takih razmerah v bodoče prevažali le tisti, ki prevažajo za vsako ceno ali pa z lastnimi vozili; tudi takšnih je nekaj. Naposled moram tu omeniti še ovire, ki jih povzročamo čebelarji čebelarjem. Semkaj sodijo zahteve nekaterih društev tudi v Sloveniji, ki zahtevajo ne samo predhodno dovoljenje za dovoz čebel, temveč pobirajo tudi takso od panjev. Pobiranje take takse je brez vsake pravne osnove ni je odvisno le od dobre volje čebelarja, če hoče plačati. Če si prevaževalec sam najde pasišče in tudi stojišče, nima društvo z njim nobene skrbi, stvar čebelarke morale pa je, da se panji ne kopičijo na enem mestu. Vsak uvideven čebelar, če je res pošten in dober čebelar, ne bo vozil svojih panjev tja, kjer je zmogljivost pasišča že dovolj obremenjena. Seveda, ako mora društvo proti nediscipliniranim prevaževalcem postopati in ima pri tem stroške, je več kot pravično, da zahteva od njih povračilo stroškov.

Čebelarsko društvo Litija ima v svojem območju obširna kostanjeva pasišča, kar vedo mnogi prevaževalci, ki pripeljejo k nam v kostanjevo pašo. Ne pomni pa nihče, da bi čebelarsko društvo Litija od kateregakoli zahtevalo odškodnino. Zavedamo se, da roka roko umije, obe pa obraz.

Urednikova pripomba: S člankom se strinjam in tudi s tem, naj bo prevažanje na pašo popolnoma svobodno, brez vseh ovir. Če pa nekatera naša društva (Gorica, Murska Sobota in še katera) zahtevajo prijave in veterinarska potrdila, je to popolnoma prav. Gre za red na pasišču, ker bi sicer mnogi netovariški prevaževalci nakopičili cele skladownice panjev. In takih brezobzirnežev je med nami dovolj. Zanimivo je, da so ta društva pri podeljevanju pasišč izredno širokogrudna; še nikogar niso zavrnila, če je le ob pravem času in pravilno zaprosil za pasišče.

ROJ NA POLICI

JANKO MAROLT

Na povabilo grosupeljske čebelarske družine sem se prav rad pridružil slavju, ki je bilo na Polici pri Grosuplju v čast dvema dolgoletnima čebelarjema: Francu Janežiču, nadučitelju v pokoju, in Alojziju Lampretu, naprednemu kmetijskemu veteranu in dolgoletnemu čebelarju.

Franc Janežič je začel z učiteljevanjem v Loškem potoku leta 1911. Štiri leta pozneje je moral v prvo svetovno vojno. Po vrnitvi si je omislil čebele. Čebelaril je zvečine v AŽ-panjih nad 40 let. Od urednika SC Rojine si je kupil točilnico, ki jo še danes uporablja.

Ko so začeli sadjarji in kmetovalci uporabljati strupena škropiva, si je mnogo prizadeval, kako bi se ta škropiva pripravljala, da ne bi škodovala čebelam. Iz Belgije je dobil cel referat o škropivih. Vse to je poslal voditeljem Agrokombinata.

Alojzij Lampret je poleg obsežnega kmetijskega dela opravljal precejšnjo število AŽ-panjev. Čebelaril je zvečine na med.

Obema je čebelarška družina Grosuplje za njihovo dolgoletno napredno čebelarjenje podelila red A. Janše III. stopnje.

Prav lep dan se je naredil, ko sem prispel čez Višnjo goro in Peščenik na precej visoko gorsko vas Polico, od koder je bil prav lep razgled po naši lepo valoviti in z griči posuti Dolenjski. Ponosno stoji v tej vasi po vojni zgrajeni združni dom, v katerem so se namenili naši čebelarji preživeti z jubilentoma nekaj prijetnih uric.

Pred domom je stalo že nekaj avtomobilov, s katerimi so se pripeljali zavedni čebelarji grosupeljske čebelarške družine. Prvi mi je padel v oči avto predsednika družine tov. Ahlina. Prav bahato pa je stal poleg njega luksuzni avto tov. Škufca. V neposredni bližini pa še avto poznanega čebelarja tov. Kasteleca in avtomobili drugih čebelarjev.

Ob pregledu na parkirane avtomobile sem še sam postal dobre volje in hitro vstopil v gostišče, ker sem se bal, da sem slavnostni del že zamudil. V svoje zadovoljstvo pa sem pri vstopu opazil, da se naš »roj« ravno zbira v gručo. Seveda je bil močan drujec, ker je bilo v njem prav nekaj brhklih matic, še več pa živahnih »bumbarjev« trotov, kakor jih je imenoval v svojih predavanjih pokojni urednik Slovenskega čebelarja tov. Bukovec.

Ko se je roj pomiril, se je začelo slavje. Predsednik Ahlin je pozdravil slavljence in vse navzoče čebelarice, čebelarje ter predsednika društva. V svojem kratkem, a jedrnatem govoru je nanizal že omenjene zasluge obeh slavljencev. Tov. Janežič se je oglašal s svojimi prispevki tudi v Slovenskem čebelarju. Tov. Lampret pa je kot kmečka korenina poskušal navduševati mlade čebelarje za vzornejše čebelarjenje. Po končanem govoru je pripel predsednik odlikovancema zaslužena odličja in jima dal še lično izdelane diplome.

Zazveneli so kozarci in zveneli, dokler jima niso zadnji navzoči čestitali in stisnili roko.

Popolnoma umirjeni roj je znova zvalovil. Troti so poiskali svoje matice, verjetno vse že sprašene, in se zavrteli po sili narave in taktih harmonikarja čebelarja.

Sonce je zahajalo in mraz je začel pritiskati, ko se je čebelarška bratovščina umirila in odšla po strmini v dolino proti svojim domovom, hvaležna prirediteljem za ta lepi dan.

Slovenski čebelar piše aprila 1898, torej pred 70 leti v svoji 4. številki med drugim:

Prvi roj, o katerem smo čuli, je bil na Dobrovi, in sicer 25. aprila. 26. aprila ga je imel gosp. Ilaš, c. kr. poštar na Savi pri Litiji, in gosp. Pogačnik na Dobravi pri Kropi, in 29. gosp. Pavlin v Krakovem, ter č. g. Dobnikar, župnik na Jančah. Če je bil še kje drugje kak roj, prosimo naznanila, da prijavimo dotične srečne g. g. čebelarje.

Naznanilo. Čebele imajo naprodaj sledeči g. g. čebelarji, Janez Pekolj iz Breze, pošta Irbno, 60 do 80 panjev po 8 gld 50 kr par, v Ljubljano postavljene.

Miha Leben iz Spodnjih Dupelj, pošta Podbrezje, 10 panjev, par po 9 gld.

KAJ DELAMO MLADI ČEBELARJI V NAŠEM KROŽKU

TONE POLLAK

V našem čebelarskem krožku na gimnaziji Poljane smo imeli lansko zimo več predavanj. Tako smo se teoretično pripravili za poznejša praktična opravila.

Prvo nedeljo v maju smo se prvič lotili praktičnega dela. Profesor Senegačnik nas je povabil k pripravljanju čebel za prvo pašo. Videli smo njegov lep šolski čebeljak, bili pogoščeni in na koncu še nagrajeni.

Šole je bilo kmalu konec, nekateri pa smo še vedno hodili k našemu vodji, pridno poslušali in gledali, pa tudi pomagali pri čebelarskem delu. Pregledovali smo plemenilčke, učili smo se, kako se zažičuje satnike in podobno.

Bilo je konec smrekove paše, in tovariš Senegačnik me je povabil s seboj v Šentvid, kjer je imel čebele. Prišli smo tja popoldne in bilo je lepo sončno vreme. Ko smo pozdravili domače, sva takoj pogledala tehtnico in nekaj panjev. Ker so bili sati kar precej polni, je bilo točilo še tisti večer pripravljeno. Točenje se je začelo drugo jutro navsezgodaj. Po večerji sem se spravil s svojo odejo v seno nad hlevom. Kakor hitro sem se udobno namestil, sem že spal. Sredi noči pa me je zbudilo neko čudno šumenje in ves prestrašen sem pograbil baterijo ter posvetil tja, od koder je prihajal ta grozni šum. Ker nisem videl nič drugega kot seno, sem vstal ter zlezal tja, vzal baterijo in jo prižgal. V istem trenutku sem jo ugasnil in kar otrpnil od strahu. Videl sem namreč par ogromnih oči, ki so buljile naravnost v mene. Ker pa se ni nič zgodilo, sem se opogumil ter pogledal še enkrat navzdol! Kar precej sem si oddahnil, ko sem zagledal namesto pošasti le staro kravo, ki je smukala travo iz jasli in jo miroljubno prežvekovala. Kljub temu sem se dobro naspal in drugo jutro vstal že ob štirih. Sonce še ni posijalo, pa tudi čebelic je bilo le malo. Le tu pa tam je priletela kaka prav pridna živalca, ki je že navsezgodaj zapustila panj. Večina čebel se je oglasila verjetno precej začudeno šele v vedru, ko smo jih omedli s satja. Imeli smo vsi obilo dela. Najprej sem znosil satje k točilu, ki je bilo v hiši, nazadnje pa sem očistil in umil točilo. Ta dan sem si zelo dobro zapomnil, saj sem bil prvič pri točenju. Pa tudi za čebelarja je to praznik, posebno, če je kaj medu!

Drugi dan smo vse do konca pospravili in čakali našega hrabrega voznika Riharda. Priropotal je s svojim tovornjakom z nekajurno zamudo čisto do čebelnjaka. Povedal je, da je bila nekje zaprta cesta in je vozil daleč po obvozi.

Zvečer smo čebele zaprli in naložili na tovornjak. Čez noč smo jih prepeljali na kostanjevo pašo. Ko se je svitalo, smo že imeli postavljen čebeljak in malo pozneje tudi panje v njem. Prevoz ni bil težak, ker je bila noč

hladna in so bile čebele mirne. Kljub temu pa sem spoznal marsikatero čebelarsko skrb! Na vrsti je bilo odpiranje panjev, vendar sem že pri drugem pokazal pete, ker mi je nekaj čebel prišlo za pajčolan. Zatečene ustnice so potem pričale o tem, da sem postal čebelar.

Zadnjo nedeljo v juliju smo obiskali plemenilno postajo na Zelenici. Tam sem spoznal tovariša Ivana Rodmana in Cirila Jalna, ki sta nas prijazno sprejela in nam razkazala plemenilno postajo. Ko sta zvedela, da sem novinec brez čebel, sta mi podarila star panj, ki sem ga lepo prebarval in sedaj čaka čebelic. Darila sem bil zelo vesel, posebno še, ko mi je tovariš Senegačnik obljubil družinico za ta panj.

Na poti domov smo obiskali Janšev čebelnjak. Zavili smo tudi v Radovljico, obiskali tamkajšne čebelarje, muzej pa je bil na žalost že zaprt. »To pa si homo ogledali drugič«, smo rekli in se dobre volje odpeljali domov.

ČEBELE — MOJE LJUBLJENKE

JOZE STEKAR

Zelo se zanimam za čebele. Oče ima devet AŽ-panjev in majhen čebelnjak. V jeseni sva svoje ljubljenske nahranila in jih pripravila za prezimovanje. Vse čebelje družine so bile močne in dobro založene s hrano. Z očetom upava, da bodo čebele dobro prezimile in spomladi skrbno nabirale medicino na cvetlicah in na akaciji. Akacija, da akacija. Pri nas je je zelo mnogo. Ko vzcveti, se napolni pokrajina z opojnim vonjem dišečih akacijevih cvetov. Ko pogledaš njen prelep cvet, se začудиš, kako sploh more njegov tanki pecelj vzdržati toliko žuželk.

Malo pozneje med hoja. Pri nas je teh dreves veliko, zato z očetom vsako leto veselo vrtiva točilo in si želiva, da bi hoja še dolgo, zelo dolgo medila. Ko hodiš po gozdu in poslušas bučanje čebel, se ti zdi, kot da bi prišel v raj. Opazuješ pridne delavke in jim želiš, da bi nabrale veliko medu. Ko pišem te vrstice, zunaj ne vidim snega, ampak si v mislih ustvarjam podobo pomladi.

Želim, da čebele vseh čebelarjev in tudi najine z očetom prezimijo čim bolj dobro, da bo spomladi vsak čebelar vesel svojih ljubljensk.

PISMO PIONIRJEV IZ KOMPOL PRI ŠTORAH

Danes smo v 12. številki Slovenskega čebelarja prebrali članek Janeza Zadnikarja »Naš čebelarški krožek«. Zato smo se odločili, da se vam javimo tudi mi, ker smo verjetno najmlajši čebelarški krožek v Sloveniji. Obiskujemo 4. razred podružnične osnovne šole v Kompoljah pri Štorah. V krožku nas je sedaj pet, ker je eden odpadel. V razredu nas je vsega 12 učencev. Naš krožek vodi tovariš Ivan Rutar, učitelj na naši šoli. Zaenkrat se učimo še kar v čebelnjaku tovariša Rutarja, ki ima 15 panjev čebel. Največ znanja smo si pridobili ob opazovalnem panju s štirimi sati, kjer smo skozi steklo lahko vsak čas opazovali življenje čebel. Zdaj, ko smo jih zazimili, nas čaka branje

starih letnikov Slovenskega čebelarja, ki nam jih bo, kot upamo, uredništvo Slovenskega čebelarja brezplačno poslalo. Za to pošiljko se uredništvu pri- srčno zahvaljujemo! Nimamo pa še nobenega svojega panja čebel. Zelo si jih želimo! Morda nam bo sreča mila, da nam ga kdo le kupi ali podari. Zave- damo se, kako so čebele za gospodarstvo potrebne in da bi brez njih ne bilo milijonov, ki jih dobe ljudje za sadje in borovnice. Pozdravljam vse mlade čebelarke krožke, da se nam javijo, ker bi se z njimi tako seznanili.

Lepo pozdravljamo vse mlade čebelarje!

Majarone Vladi, Volasko Cvetko, Peras Zvonko, Hrovat Ivan, Anžner Franc

Urednikova pripomba: Morda se bo pa le našel dobrasrčen čebelar, ki bo poklonil krožku kak že rabljen panj ali pa roj. Zdaj imajo najlepšo priložnost, da se izkažejo tisti starejši čebelarji, ki ob vsaki priložnosti tarnajo, da v naših vrstah ni mladih ljudi in da se mladina ne zanima več za čebelarstvo! Pionirjem smo že poslali večje število starih letnikov Slovenskega čebelarja.

PREHITRO VAM MINE POMLAD IN POLETJE

FRANJO VRČKO

Ob tej pesmi se marsikdo spomni svoje preteklosti ne samo v čebelarstvu, ampak v življenju nasploh. Rad bi povedal nekaj našim mladim čebelarjem.

To prelepo pesem je slovenski župnik Lakmayer prvi napisal na svoj čebeljak. Pokojni Lakmayer je bil velik ljubitelj čebel, pa tudi v njegovi knjigi »Umni čebelar«, ki jo je izdala Mohorjeva družba, najdemo marsikaj.

Saj res, čas beži z neznansko hitrico, kakor včeraj se mi zdi, da sem hodil v osnovno šolo. V tistih letih sem prinesel prve čebele k hiši in začel čebelariti. No, zdaj bom pa že kmalu obhajal 60-letnico.

Tudi letošnje leto nam je minilo, kakor bi trenil. Zaradi letošnje rane pomladi smo se bali, da nam bo vreme čez leto nagajalo. Ob takšnih milih zimah in ranih pomladih se kaj takega rado zgodi. Kljub vsem pravilom in vremenskim prerokom se je vreme letos postavilo na glavo. Imeli smo čez leto krasne in prav vroče dni kakor že dolgo ne. Da ne pade letošnje čebelarstvo leto kar tako v pozabo, pa vam bom na kratko omenil, kako smo letos pasli čebele. Po izredno rani pomladi, v kateri so čebele dobro nabirale, posebno v krajih s spomladansko reso, so se kmalu dobro razvile. V aprilu je bilo nekaj dežja. Do akacijeve paše se je pa vreme zboljšalo, tako da smo natočili po 8 kg spomladanskega medu na panj. Tudi hoja, tako vsaj trde, je letos, čeprav bolj po tihem, pa vendar izdatno medila.

Ob kostenjevi paši smo imeli letos po dolgem času idealno vreme in tudi donos je bil dober. Tovariš Gunčar iz Nemške vase pri Krškem mi je pravil, da še ne pomni, da bi bilo v medišču toliko kostenjevega medu kakor letos.

Tudi z ajdovo pašo smo lahko letos kar zadovoljni. Zimsko zalogo so čebele v glavnem nabrale, po nekaterih krajih Dolenjske se celo pohvalijo, da so točili. Kakor vidimo, smo letos lahko kar zadovoljni. Povsod po Sloveniji je kaj medilo, edino v daljni Liki in Dalmaciji je letos žepek spet odpovedal. Pa kaj, leto je zopet hitro okrog, mogoče pa bo prihodnje leto žepek le spet zamedil. Potem pa gremo spet v Liko, kajti žepkov med sodi med najboljše.

ZAŠČITNI UKREPI PROTI NOSEMI

DR. LEON KOCJAN

Znani čebelarški predavatelj Vladi Martelanc med drugim pojasnjuje, da veterinarska stroka širom po svetu noseme sicer ni uvrstila med nevarne kužne bolezni, vendar nas njeni pogosti nepričakovani izbruhi v raznih predelih Slovenije naravnost katastrofalno prizadenejo. Proti tej zahrbtni škodljivki nam ne preostane drugega kakor stalna čuječnost, higiensko čebelarjenje in pogosto, čeprav preventivno zdravljenje z noseமாகom ali fumigilinom.

Najučinkovitejše pa zdravimo preventivno v brezpašni dobi od 1. do 15. avgusta tako, da dobi panj skupno 4 tablete raztopine v 4 litrih vode. V prvih dveh ali zadnjih dveh dozah dajemo lahko po pol litra, vmes pa po 2 do 3 del dnevno. To služi obenem tudi kakor dražilno pitanje na zalego. Ker je v tej dobi zelo skromna paša, so čebele primorane sproti použiti raztopino in jo spraviti v prebavila, kjer uničuje škodljivca noseme. Zato so važni čim manjši dnevni obroki, da čebele ne odlagajo raztopine z noseமாகom v satje in jo tam zgostijo ter pokrijejo. V takem primeru je zdravilo neučinkovito.

Da nam noseமாக kemično ne razkrajja kovinskih pitalnikov, kar strupeno deluje na čebelji organizem, je priporočljivo notranjo površino kovinskih pitalnikov nekolikokrat obliiti z vročo tekočino voska.

Op. urednika zdr. koticčka: Vse to velja za spomladansko zaščitno zdravljenje v brezpašni dobi. Če se letos katastrofalno pojavi nosema v maju ali juniju in želimo še močne družine rešiti, moramo sate z zdravilno raztopino poskropiti. Tretji dan ali po tretjem dnevu umiranje vidno preneha. Seveda ne smemo nato jeseni, pozimi in spomladi opustiti vseh ostalih ukrepov razkuževanja in higiene pri čebelarjenju. Časopis »*Bienenfreund*« pravi: »Povzročitelj noseme, ki se drži panjev in satja v trajni obliki kot tros, lahko okuži zdrave čebele pri normalni zunanji temperaturi še 8 tednov potem, ko je zapustil telo čebele. Trosi se nahajajo na orodju in v čebelnjaku, v medu raztresenim pa je bila moč razkužena zmanjšana šele po 312 dneh. Osnovno pravilo sodobnega čebelarjenja je popolna snaga v čebelnjaku. V vsak čebelnjak sodi umivalna skleda, milo in brisača. Na razpolago mora biti vedno voda. Napajalniki naj bodo pokriti. Pazimo na to, da ne ležijo mrtve čebele nezakopane. Čebele in čebelje družine, ki pomrejo za nosema ali kako drugo boleznijo, pometemo skupaj in sežgemo. Vse satje takšnih družin mora biti razkuženo v omari ali omariči s hlapci oetne kisline (80 %) najmanj teden dni. Tudi notranje stene panja, kote, brade ponesnaženih panjev skrbno razkužimo z vrelim lugom od sode, če nimamo spajalke. Panj temeljito operemo kak lep topel dan, da se hitro posuši in kovinski deli ne zarjavijo.«

Op. urednika zdrav. koticčka: Razkuževanje panjev in satja, zdravljenje z noseமாகom, fumidilom ali fumagilinom sodijo k osnovnim ukrepom za zatiranje te bolezni.

NAVODILA za uporabo 80⁰/₀-ne očetne kisline

80 %-no očetno kislino uporabljaj samo za razkuževanje satov previdno, ker je strupena.

Vse satje iz umrlih in oslabeledih nosečavih družin moramo vselej pred uporabo razkužiti z 80 %-no očetno kislino! Sate zložimo v posebno omaro ali v drug prostor (sod, zaboj), katerega lahko dobro zapremo, da ne morejo iz zaprtega prostora uhajati hlapi očetne kisline. Za okoli 45 satov je potrebno okoli 25 cm 80 %-ne očetne kisline ali približno $\frac{1}{4}$ kisline, ki smo jo nabavili v stekleničici, vsebujoči 100 cm kisline. Kisline vlijemo previdno na gornjo polovico omare ali zgoraj v pripravljeno pločevinasto ali glinasto škatlico. V škatlico lahko prej damo tudi krpo, ki vpija očetno kislino. Nato omaro ali zaboj takoj dobro zapremo in prepustimo sate delovanju hlapov očetne kisline teden dni. Če imamo zaboj na soncu, lahko hlapi delujejo en dan ali dva manj.

Po enem tednu odpremo omaro ali zaboj in en dan vse razkužene sate dobro prezračimo, da izhlapi preostala očetna kislina iz njih. Razkužene sate lahko takoj po zračenju uporabimo.

Nekateri čebelarji imajo navado, da si pri delu v čebelnjaku s kisom namočijo dlani in lakti rok, da čebelarja čebele manj pikajo.

80 %-na očetna kislina je preveč koncentrirana, da bi z njo lahko nekoliko navlažili dlani in lakti rok. Neki čebelar je to napravil. Kmalu mu je postalo slabo, izgubil je vid, jezik in ušesa so mu otekla. Ko je takoj odšel k zdravniku, mu je v sprejemnici postalo slabo. Šele po injekcijah se je stanje izboljšalo in k sreči ni bilo nobenih posledic.

Krpo z očetno kislino ne prijemaj z rokami! Preostale tekočine ne uporabljaj v druge namene!

NEKAJ O NOVO ODKRITIH BOLEZNIH ODRASLIH ČEBEL*

DR. LEON KOCJAN

Čebelarjem ostanejo prikriti bolezni odraslih čebel v močno razvitih čebeljih družinah vse dotlej, dokler ne začno družine kljub pravilni oskrbi in ugodnem toplotnim razmeram za razvoj nepričakovano vidno slabeti. Lahko pa čebelar tudi pri vsakodnevnih pregledih že prej opazi pred čebelnjakom, na bradi ali pri kakšnem opraviilu v panju bolne, počrnele čebele ali mrtvice, kar vzbudi sum bolezni v čebelji družini.

Razumljivo, da so v preteklosti najprej odkrili tiste bolezni odraslih čebel, ki so se najbolj pogosto pojavljale. Vsestransko raziskovanje vzrokov izumiranja čebeljih družin je najprej pokazalo, da ni vsak med dober za

* Radijsko predavanje 12. februarja 1968.

prezimovanje čebeljih družin, ker povzročajo grižo in umiranje. Nekaj desetletij kasneje so odkrili črevesne zajedalce noseme, povzročitelja nose mavosti, in nato še zajedavce v vzdušnicah pršice, povzročitelja pršičavosti. Vse te bolezni so poleg raziskovanja bolezni čebelje zalege tako močno zaposlile maloštevilne čebelarke zavode na svetu, da jim je zmanjkalo časa za raziskovanje manj znanih novo odkritih obolenj pri odraslih čebelah. Tudi ni bilo sredstev za tovrstna eksperimentalna raziskovanja v laboratorijih in na terenu. To velja tudi za veterinarske zavode in veterinarsko službo, ki ji je po vsem svetu zaupano preprečevanje in zatiranje najnevarnejših nalezljivih bolezni. Nose mavosti in pršičavosti po svetu do sedaj ni uspelo zatreti, čeprav so odkrili učinkovita zdravila za uničenje teh zajedavcev in čeprav so izpopolnjevali ukrepe, ki omogočajo zatreti bolezen. Pri vsem tem delu pa so pomagali bolj ali manj izvežbani pregledniki čebel. Vedno znova odkrita žarišča pršice in decimiranje čebeljih družin po dolgih zimah zaradi nose mavosti in griže terjajo vso pozornost.

Pri vsem tem je razumljivo, zakaj so bila v zadnjih dveh desetletjih odkrita le znamenja neklih novih bolezni ali sum, da so se pojavile. Zakaj pa ni uspelo zanesljivo ugotoviti ukrepov in zdravil za uničenje njihovih povzročiteljev, kar praktične čebelarje predvsem zanima? Z odkrivanjem virusov v najnovejšem času, povzročiteljev zdravju ljudi in živali nevarnih bolezni, so tudi v čebelarstvih zavodih pri raziskovanju čebeljih bolezni pričeli sumiti, da bi nekaterim obolenjem lahko bili vzrok le-ti.

Med novo odkritimi boleznimi odraslih čebel, o katerih se je na zadnjih čebelarstvih mednarodnih kongresih največ govorilo, moramo na prvem mestu omeniti septikemijo čebel. Septikemijo čebel so omenjali tu in tam že v prejšnjih desetletjih, toda po mednarodnem čebelarstvem kongresu v Libicah na Češkem, kjer se je o tem mnogo razpravljalo, je odkritje domnevne škode zaradi septikemije sprva tudi med našimi čebelarji povzročilo pravi preplah. Mnogo je pisal o tem Švicar Wille, Dunajčan Otte pa je nato leta 1966 v obširni razpravi o problemu septikemij pri čebelah sicer dokazal, da je septikemija kužna bolezen in to tako, da je zdrave čebele namakal v okuženo vodo raztopino bolnih čebel in uspel z mazanjem zdravih čebel s kužnino prenesti bolezen. Okuževanje zdravih čebel v panju pa se mu ni posrečilo in bacilu septicusu kot povzročitelju septikemije Otte še ne pripisuje nobenega pomena.

Zato so — po mnenju Otteja — za zdaj edini možni uspešni ukrepi za preprečevanje septikemije:

1. izboljšanje higienskega čebelarjenja,
2. vzreja samo močnih sposobnih čebeljih družin in
3. prilagajanje čebeljih družin vsakokratnim pašnim razmeram.

Od teh treh ukrepov je potrebno prvega pojasniti bolj natančno. Naglasiti je potrebno še, da prav enake ukrepe priporoča tudi znani čebelarstvi zavod Liebefeld v Švici. Takale so navodila čebelarjem:

1. Priporočajo največjo previdnost pri nakupu čebel.
2. Ne kupuj rabljenih predmetov niti starih rabljenih panjev.
3. Bodi previden pri krmljenju z nepoznanimi pogačami.
4. Vzdržuj največjo snago pri vseh opravilih v čebelnjaku:
 - a) imej delovni plašč ali čist predpasnik,
 - b) delaj s temeljito opranimi rokami,
 - c) posodo umivaj temeljito,
 - d) temeljito naj bodo umiti tudi panji (včasih tudi čebelnjak),
 - e) opravljaj vse delo pri posameznih čebeljih družinah ločeno, to je prvi pogoj za higiensko delo,
 - f) panjev in čebel ne ometaj vedno z istim peresom ali omelem,
 - g) pregledniki čebel naj imajo za odvzem materiala vedno pri roki pinceto in 100 %-ni alkohol.
5. Imej v čebelnjaku samo močne družine. Ne združuj slabičev nikoli več pred čebelnjakom.
6. Pospesuj naravne pogoje čebelarjenja. Semkaj prištevamo tudi prevažanje čebeljih družin na paše. Z načrtno vzrejo čebeljih rodov, ki so se že prilagodili, pospešuješ odpornost čebel proti nalezljivim boleznim in vremenskim neprilikam.

7. Obnavljaj sate in obžgi satnike in sate.

8. Pred čebelnjakom ne ometaj medenih satov. Tu ne sme ostati nobena kapljica medu.

9. Stare sate hitro obnavljaj.

10. V čebelnjakih, v katerih so boleznimi napadle čebelje družine, bodi še nadaljnja leta previden in čuječ.

Vsekakor je storjen velik korak naprej s tem, da so nekateri zavodi pričeli preučevati pri eni in isti čebelji družini razne bolezni in poudarjati, da so mešane infekcije lahko vzrok raznim pojavom bolezni in neuspehom pri zatiranju. Glede tega zopet prednjači čebelarski zavod v Liebefeldu. Vodja inštituta je v nemški reviji »Časopis za raziskovanje čebel« objavil razprave »Mešane okužbe čebel« na podlagi v letu 1965/66 preiskanih 12.400 čebel, ki so jih poslali švicarski čebelarji zato, ker so čebelje družine slabele in umirale. Pri tem so odkrili poleg bakterijske septikemije, čist amebe, počrnelosti, nose mavosti in pršičavosti še novo bolezen, ki so jo imenovali »domnevno rikeciozo«. Rikecije so krvni zajedavci pri sesalcih, ki povzročajo dolgotrajna obolenja. Domnevne rikecije pri čebelah so ugotovili kar pri eni četrtini vseh poslanih čebel.

Razumljivo je, da vsa ta prizadevanja čebelarskih zavodov, praktičnih čebelarjev in preventivne službe ne zadovoljujejo. Nekateri praktiki skušajo po še ne dovolj potrjenih poskusih uvesti nova zdravila — preparate z vitaminom C in druga.

Menimo, da so v prvi vrsti higienski ukrepi, ki smo jih prej navedli, za zdaj slehernemu čebelarju pri nas kažipot pri preprečevanju širjenja čebeljih bolezni.

OSNUTEK

POSLOVNIK

priznane plemenilne postaje A. Janša
pod Zelenico

I

Splošno

1. člen

Ta Poslovnik je obvezen za vse uporabnike plemenilne postaje.

2. člen

Plemenilna postaja izpolnjuje pogoje priznane plemenilne postaje, ki jih vsebuje »Vzrejni red« ZCDS v Ljubljani in ki ustrezajo tudi zadevnim normam čebelarških organizacij v Srednji Evropi.

Varstvena meja plemenilne postaje, v kateri ne sme biti v času delovanja postaje tujih čebel, poteka:

Na zahodu — od kote 2256 Veliki Stol proti jugu čez Zabrežko planino na koto 660 v dolini Završnice in dalje na koto 845 Na pečeh; na jugu — južno od kote 845 pod grebenom proti vzhodu do Smokuškega vrha (kota 1115 m; na vzhodu — od Smokuškega vrha proti severovzhodu čez Poljško planino in zahodni greben Begunjščice na koto 1704, gorski prehod »Možje« na Zelenici; na severu — od kote 1704 proti zahodu po državni meji do kote 2256 Veliki Stol.

Prevažanje čebeljih panjev prek te varstvene meje v času delovanja postaje je prepovedano.

II

Naprave

3. člen

Postaja leži na parceli št. 1664/2 k. o. Doslovče, ki je družbena lastnina. Nadmorska višina postaje je okrog 1000 m.

Na tej parceli je upravna kočja plemenilne postaje. V ograjenem prostoru

poleg kočje stoje čebelnjak za panjetrotarje in hramčki za plemenilnike.

Upravna kočja je last Zveze čebelarških društev za Slovenijo, Ljubljana, Cankarjeva 5/II.

4. člen

V upravni kočji se hrani ves material, ki je potreben za nemoteno vodstvo plemenilne postaje. Prostore v upravni kočji uporablja vodja plemenilne postaje oziroma njegov pomočnik zlasti za pregled prispelih plemenilčkov z maticami za oploditev in za opremo plemenilčkov z oprášenimi maticami.

V upravni kočji lahko prenočijo poleg zaposlenih na plemenilni postaji tudi še drugi obiskovalci čebelarji, tečajniki in čebelarški gostje. Izven plemenilne sezone se kočja lahko uporablja tudi za prenočevanje turistov.

III

Namen plemenilne postaje in zdravstveno nadzorstvo

5. člen

Osnovna naloga plemenilne postaje je vzreja in prašitev matic iz odbranih čebeljih rodov lastne vzreje ter prašitev odbranih matic čebelarjev izključno s troji odbranih in preizkušenih čebeljih rodov.

6. člen

Plemenilna postaja je pod zdravstvenim nadzorstvom Veterinarskega zavoda Slovenije.

IV

Vodstvo plemenilne postaje

7. člen

ZCDS vodi in opravlja plemenilno postajo kot samostojno organizacijsko enoto po posebnem odboru, ki ga sestavljajo zastopniki ZCDS, ČD Radovljica in vodja plemenilne postaje.

Odbor sestavlja in predlaga Zvezi obračun dohodkov in izdatkov za preteklo leto in proračun za naslednje leto.

8. člen

Za vodjo in njegovega pomočnika plemenilne postaje priznava Zveza le vzrejevalca, ki izpolnjuje pogoj, da je za to delo osebno in strokovno sposoben. Zveza mu mora nuditi možnost, da se strokovno stalno še dalje usposablja.

Plemenilna postaja deluje praviloma od 15. maja do 30. julija vsakega leta.

V

Naloge vodje plemenilne postaje

9. člen

Vodja plemenilne postaje in njegov pomočnik opravljata vsa dela na plemenilni postaji po svoji strokovni sposobnosti in po navodilih odbora za vzrejo in odbiro pri ZCDS v Ljubljani.

10. člen

Naloge vodje plemenilne postaje in njegovega pomočnika so zlasti:

1. da skrbita za nabavo potrebnega števila odbranih trotarjev ter jih redno in pravilno oskrbujeta. Število trotarjev mora ustrezati določbam »Vzrejnega reda« ZCDS;

2. vsak tretji dan opravita reden, po potrebi pa tudi izreden pregled plemenilčkov. To delo opravita v času, ko se matice ne prašijo;

3. da skrbita, da imajo lastni plemenilčki dovolj medenega testa, ki mu mora biti dodan fumidil B;

4. da vodita knjigo plemenilne postaje in jo po uporabi hranita pet let;

5. da pravilno izpolnjujeta z resničnimi podatki matične izkaznice spršenih matic;

6. da sestavita po izdanih navodilih vsako leto do 30. septembra poročilo o delu in uspehih plemenilne postaje v dveh izvodih, in sicer za CD Radovljica in za Zvezo;

7. da poskrbita za varstvo plemenilne postaje v času, ko sta odsotna;

8. da napovedanim skupinskim obiskovalcem pojasnita delovanje plemenilne postaje in jim po možnosti razkažeta tudi posamezne plemenilčke oziroma trotarje, seveda le v času, ko se ni bati, da bi tak pregled povzročil kako nevšečnost;

9. da pobirata za oprasitev matic določeno pristojbino, in sicer polovico zneska ob prevzemu plemenilčkov za oprasitev in drugo polovico po izvršeni oprasitvi. Če se matica na prahi izgubi, pobereta samo prvo polovico pristojbine.

11. člen

Za vsakoletno aprilsko številko Slov. čebelarja pripravi vodja plemenilne postaje objavo, iz katere mora biti razvidno:

1. kdaj začne postaja delovati in do kdaj bo predvidoma delovala;

2. v katerih dneh v tednu, v katerem kraju in v katerem času bo postaja prevzemala plemenilnike ter kako jih bo vračala;

3. do kdaj naj interesenti prijavijo število matic, ki jih nameravajo kupiti na plemenilni postaji, z navedbo približnega datuma prevzema;

4. kdaj in koliko svojih matic nameravajo interesenti oprasiti na postaji;

5. višino pristojbine za oprasovanje matic in ceno matic za prodajo.

12. člen

Pristojbino za oprasovanje in ceno matic za prodajo določa odbor za vzrejo in odbiro pri Zvezi sporazumno z vodstvom plemenilne postaje.

Cena maticam je praviloma gibljiva. Njena višina se ravna tudi po času, kdaj morajo biti matice pripravljene.

VI

Pogoji za sprejem plemenilnikov

13. člen

1. Plemenilniki se sprejemajo po predhodnem pismenem obvestilu po navodilih objavljenih v aprilski številki Slovenskega čebelarja.

2. Plemenilniki morajo biti sistema Zander, sicer jih ni mogoče namestiti v postajne hramčke.

3. Če postavi interesent za oprasitev sporazumno z vodstvom plemenilne postaje lastne hramčke, lahko prinese družinico z matico za oprasitev v poljubnem plemenilniku, ki ustreza postavljenim hramčkom.

4. Interesent mora predložiti zdravstveno spričevalo pristojnega oblastnega

organa oziroma ustanove, ki jo priznava ZČDS, da v njegovem čebelnjaku ni kužnih čebeljih bolezní.

5. družinice v plemenilnikih morajo biti presejane tako, da v njih ni nobene trota.

6. Družinica v plemenilniku mora prej sprejeti matico, preden se odpremi na plemenilno postajo v oplemenitev.

7. satnica v plemenilniku mora biti sveža in široka največ 2 cm prek vse dolžine satnika.

8. Stekla plemenilnikov morajo biti čista.

9. Plemenilček mora imeti dovolj medenega testa, ki mu je dodan po možnosti fumidil-B.

14. člen

Če se najde v prinesenem plemenilniku kak trot, se tak plemenilnik odkloni. Prizadeti čebelar se pa lahko tudi za daljšo dobo izključi od uporabe plemenilne postaje.

VII

Končne določbe

15. člen

Poslovnik se bo še nadalje izpopolnjeval po izkušnjah pri delovanju postaje. Zadevne predloge za izpolnitev je treba dostavljati Zvezi — odboru za vzrejo in odbiro.

16. člen

Vodstvo plemenilne postaje bo pri svojem delu oživljalo in uvajalo tudi stare čebelarške šege in navade.

17. člen

Poslovnik smo obravnavali in sprejeli na seji odbora za vzrejo in odbiro pri ZČDS v Ljubljani dne
St. 000000/68.

Predsednik ZČDS

Vodja za vzrejo
in odbiro pri ZČDS

OBČNI ZBOR ČEBELARŠKE DRUŽINE SEMPETER PRI GORICI

V nedeljo dne 7. januarja 1968. leta je bil na železniški postaji v Volčji dragi občni zbor čebelarške družine Sempeter pri Novi Gorici. Kljub slabemu vremenu je bil zbor lepo obiskan. Kot gosta smo lahko v svoji sredi pozdravili predsednika čebelarškega društva Nova Gorica tovariša Češnovarja, ki se mu zahvaljujemo za vsa njegova izvajanja.

V preteklem letu smo v glavnem čebelarili eni dobro, drugi slabše. V naših gozdovih hoja ni dala omembe vrednega donosa, medila pa je izdatno lipa (lipova mana). Večina čebelarjev pa kljub temu ni prišla na svoj račun.

Na zboru je bilo tudi ugotovljeno, da slovenska čebelarška literatura ne obravnava čebelarjenja v amerikanjih. Zato bi bilo potrebno prevesti tujo literaturo npr. Pčelarstvo — Todoroviča. Dalje so čebelarji spraševali, zakaj so Zveza in pristojni dovolili, da so bili drago nabavljeni Agromelovi panji v pretežni večini za »male pare« prodani v sosedne republike. Verjetno bi bila ugodna posojila pri marsikaterem čebelarju odločilna in panji bi bili ostali v Sloveniji. Propagatorji ameriškega panja so verjetno premalo storili, da bi ta panj prodril k nam. Potrebno bi bilo dobro učilo.

Sicer pa smo se na zboru tudi prerekali »za oslovsko senco«, čeprav še nobeden od nas ni čebelaril v amerikanjih, priznali pa smo vsi, da AŽ-panj ni idealen takrat, ko odpove spomladanska paša, ker se čebele pripravijo takoj na rojenje. Zaustaviti jih ni mogoče. Ko pa družine izrojiijo, pa čebelar v tistem letu zaman pričakuje izdatnih donosov in uspehov. Srbohrvaška literatura trdi, da je to poglobljena slabost našega panja. Zakaj nam torej zagovorniki amerikancev niso dali potrebne literature? Saj vendar vidimo, da vsi tisti, ki imajo v našem okolišju amerikance, v njih še vedno čebelarijo po sistemu AŽ-panja ter tretje naklade sploh ne uporabljajo. Torej je posredi neznanje. Za nas postaja tak panj zanimiv tudi zato, ker je cenejši in pri pravilnem poseganju se med prevozi v takih panjih ne dušijo čebele, medtem ko se v AŽ-panjih lahko prevažajo čebele le ponoči. Resnica je, da na svetu obstajajo velika čebelarstva

z amerikanci, medtem ko prav velikih čebelarstev z AZ-panji praktično nikdar ni bilo, ker je z njimi preveč dela. Prav gotovo bomo starejši čebelarji ostali pri naših AZ-panjih, saj nam ne kaže drugače. Vprašamo pa se, zakaj ne bi začetnik vlagal svojega truda v amerikance, če so res ti v nekaterih stvareh bolj preprosti in s tem cenejši in bolj praktični. Saj si jih vsakdo lahko sam izdeluje, če ima le nekaj praktičnih sposobnosti.

Dalje smo govorili o čebeljih boleznih, nabavi sladkorja, kuhanju voščin in izdelovanju satnic, ki jih izdeluje tudi tajnik družine. Tudi o naši zadrugi smo se menili.

V pričakovanju dobre letine smo se razšli z željo, da bi na vrhu iz dveh taborov — zagovornikov AZ- in ameriškanskih panjev — nastal kolektiv ki bi nam natočil dobrega vina!

Ivan Kranjc
tajnik družine

Urednikova pripomba: Pri Agromelovih likvidaciji ni imela naša Zveza nobene besede. Takrat je pač lahko kupil, kdor je imel denar. Medex je rešil precej panjev, ki so ostali doma. Glede panjev z nakladami je pač tako, da imajo svoje dobre in slabe strani kot žnideršič. Da pri nas nihče ne čebelarji z večjim številom AZ-panjev, drugod po svetu pa v ameriškancih le čebelarji, pa to ni odvisno od sistema panjev, pač pa od paš, ki so mnogo boljše kot pri nas. Naši čebelarji bi bili sila zadovoljni, ko bi bila medišča vsaj enkrat na leto polna. Amerikanec pa ima kar več medišč-naklad, ki bi v naših običajnih pašnih razmerah ostale prazne. Naši izkušeni čebelarji pa dobro vedo, da se da rojenje v žnideršičih preprečiti, če pravočasno in s pravnimi posegi posežemo v življenje čebelje družine. Zakaj npr. pri mnogih čebelarjih sploh ni več rojev? Seveda pa je pri tem zelo važna tudi odbira takih rodov, ki sploh niso rojivi.

NOVA ČEBELARSKA DRUŽINA

Z zavestjo, da obdržimo in utrdimo tradicijo slovenskega čebelarstva, smo se v nedeljo dne 14. januarja zbrali čebelarji na ustanovnem občnem zboru v Begunjah na Gorenjskem z željo, da ustanovimo čebelarsko družino. Ta bo

organizacijsko delovala na področju krajevne skupnosti Begunje na Gorenjskem.

Občni zbor je potekal v zelo prisrčnem čebelarskem vzdušju ob navzočnosti predsednika čebelarskega društva Radovljica, predsednika čebelarske družine Radovljica, zastopnika krajevne skupnosti Begunje, zastopnika turističnega društva Begunje in predstavnikov plemenilne postaje A. Janša pod Zelenico.

Na občnem zboru je bil soglasno izvoljen upravni in nadzorni odbor.

Upravni odbor se je že tudi sestal na svoji prvi seji, na kateri so bili sprejeti važni sklepi. V članstvo moramo pritegniti še vse neorganizirane čebelarje. Navduševati in pomagati moramo začetnikom in mladim čebelarjem. Zato bo imela družina tudi več predavanj med letom. Največjo pozornost pa bo odbor posvečal zdravju čebel. Čebele bomo redno pregledovali, dajali navodila čebelarjem in navezali tesne stike s kmetijsko zadrugo Jelovica.

Ustanovitev čebelarske družine v tem kotu Gorenjske je zelo važna in pomembna. Saj žive tu še stari čebelarji, ki se ponašajo s tradicijo. Važna je pa tudi zato, ker bo nova družina skrbela, da se čebelarstvo v tem kraju še bolj poživí.

Največji pomen pa je v tem, da je v bližini plemenilna postaja A. Janša, saj meji naša družina na njo. To je res dobra družina z izkušenimi čebelarji. Računati moramo, da se bo čebelarstvo na mejnih območjih te plemenilne postaje še bolj poživilo. Zato bo res treba dobrih čebelarjev, ki pa tudi živijo v tem delu Gorenjske.

Na področju, ki meji na plemenilno postajo A. Janša pod Zelenico, delujeta sedaj dve čebelarski družini, in sicer čebelarska družina A. Janša v Breznici in čebelarska družina Begunje na Gorenjskem. Te družine bodo imele v prihodnje velike in odgovorne naloge, kajti območje obeh bo treba smatrati kot vzrejno. Poskrbeti bomo morali za standardne čebelje rodove, tu pa bodo tudi poskusni opazovalni čebeljaki.

Čebelarska družina
Begunje na Gorenjskem

OBVESTILO. Zaradi obilice gradiva je izšla aprilška številka na 40. straneh in ne na 32. kot običajno. Zato pa bosta izšli julijska in avgustova številka skupaj dne 1. julija na 24. straneh.

PAVEL BRIC



Deževalo je, ko smo 22. februarja 1968 pokopali 95 letnega častnega predsednika društva Litija Pavla Brica »Dragarja« iz Gradiških Lazov. S tem možem je legla v grob markantna in popularna osebnost tega kraja, kar je pokazal tudi pogrebni sprevid.

Ob odprtem grobu se je v imenu čebelarjev od njega poslovil z lepim govorom predsednik društva Litija; na krsto mu je spustil prve mladne cvetlice.

Bil je kmetovalec, toda ugleden, spoštovan in znan daleč naokrog. »40-krat sem bil boter«, mi je pravil, ko sva po drugi vojni hodila v litijske hribe podirati kranjiče. Rad je povedal, da je za prve prhranjene goldinarje kupil čebele, ki jih poslej ni več opustil. Med vojno so bili vsi njegovi štirje sinovi v NOB, kjer je eden tudi padel, on sam pa se je skrival pri hčerki v Trbovljah. Med tem so mu okupatorjevi vojaki čebele čisto uničili; žalosten je bil pogled na to razdejanje. Po vojni je posestvo prepustil sinu, čebelarstvo obnovil, vendar pa je poslej čebelaril le z nekaj panji.

Po letu 1952 je bil nekaj let predsednik društva Litija, potem pa častni predsednik do svoje smrti. Bil je tudi častni predsednik gasilnega društva. Ko je naše društvo v letih 1953-54 gradilo svoj društveni čebelnjak, je iz svojih gozdov podaril skoraj večino lesa za to stavbo. S tem si je mož postavil najlepši spomenik.

Ob vseh njegovih važnejših obletnicah ga je društvo počastilo s pismeno pohvalo ali diplomo. Takih počastitev je bil izredno vesel. Mož je bil do zadnjega čil in bistrega razuma. Ko smo lani novembra imeli pri društvenem čebelnjaku čebelarški piknik, je bil delj časa med nami, celo govor nam je pripravil.

Njegova slika bo visela v našem društvenem čebelnjaku s primernim posvetilom. Vsi, ki smo ga poznali, se ga bomo pa vedno radi spominjali. Slava mu!

Zunko

FRANC ARNUŠ



Franc Arnuš je bil kmet. Dobro pa je vedel, da h kmetijstvu sodijo tudi čebele. Zato jih je imel že od otroških let. Ni čebelaril na veliko, a ljubil je čebele bolj kot mnogi drugi čebelarji. Ljubil pa je tudi našo čebelarstvo organizacijo. Prihajal je na sestanke,

predavanja ter skušal vedno čim več pridobiti zlasti teoretičnega znanja, kajti prakse je že imel veliko. Rad je prihajal v našo družbo in mi smo se veselili njegovega humorja. Sedaj ga ne bo več. Dne 5. septembra 1967 je postal žrtev prometne nesreče. Tiho, kakor je živel, so ga tudi pokopali. Mnogi naši čebelarji so zvedeli za njegovo smrt šele po pogrebu. Težko nam je za njim. Bil je plemenit človek in dober čebelar. Ohranili ga bomo v lepem spominu.

Čebelarstva družina
Gradišče-Lenart v Sl. gor.

BOŠTJAN MLINAR



Dne 30. decembra 1967 nas je v starosti 73 let za vedno zapustil naš dragi dolgoletni član Boštjan Mlinar iz Mežice. Podlegel je zahrbitni bolezni mnogo prezgodaj, ker je imel še velike načrte za čebelarjenje. Komaj 10 let staremu fantu je oče po-

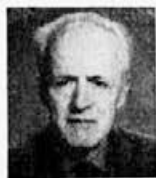
daril kranjiča, s katerim je pričel čebelariti. Čebele so mu bile najljubša zabava. Kako vestno in skrbno je negoval svoje ljubljence, priča dejstva, da je ob hladnem vremenu vsako čebelico, ki mu je sedla na obleko in jo je opazil šele doma v topli kuhinji, odnesel v 300 m oddaljeni čebelnjak. Pokojni ni poznal sebičnosti in je vsakemu začetniku ali tudi starejšim čebelarjem pomagal z nasveti in dejanji. Do leta 1920 je čebelaril s kranjiči, nato pa z

AZ-panji. Ker je izhajal iz slovenske delavske družine, je tudi med drugo svetovno vojno ostal zvest svojemu narodu. Z medom, ki so ga nabrale njegove čebele, je zalagal partizane. Tudi denar jim je dajal, kadar je kdo pobiral za NOB, čeprav je bilo za njega silno nevarno, ker je stanoval v sredini vasi nasproti gestapovski postaji.

Dragi Boštjan! S Tvojo prerano smrtjo je v naši čebelarški družini nastopila velika vrzel. Odselil si se v nov dom, kjer ni trpljenja in skrbi. Vsi čebelarji, ki smo te poznali, te bomo ohranili v lepem in trajnem spominu.

Čebelarška družina Mežica

IGNAC SKOK



V jeseni 1967 je čebelarška družina Krško izgubila tov. Ignaca Skoka, enega svojih najdelavnejših in najzaslužnejših članov.

Imenovani se je rodil 8. septembra 1899 v Brestanici pri Sežani. Doma, kjer so čebelarili že iz roda v rod, je dobil očetove prve nauke iz čebelarstva. Kmalu je ugotovil, da so čebelice drobne in pridne živalce, ki vse življenje pridno delajo in garajo in se žrtvujejo za dobrobit svoje družine.

Tudi življenje pokojnega tov. Skoka je bil en sam delovni dan. Služboval je v raznih krajih Slovenije. Leta 1945 ga je usoda zatekla v Kostanjevici na Krki, kjer je pričel čebelariti. Iz kranjiča je prestaval čebele v AZ-panj in še tisto leto dvakrat točil. Svoje čebelarstvo je potem povečal na 30 panjev ter zglede in uspešno čebelaril, dokler ni moral na operacijsko mizo, kjer mu je smrt pretrgala nit življenja.

V Krškem je bil polnih 20 let duša čebelarste dejavnosti ter organizator in predavatelj. Čebelarje je navduševal za sodobno čebelarstvo in za večji pridelek voska z uporabo gradilnih satnikov. Nabavljal si je stiskalnice in je za ves okoliš prekuhal voščine in izdeloval satnice. Tako je mnogo pomagal zlasti malim čebelarjem.

Za 20-letnico nesebičnega dela na področju čebelarstva ga je Zveza čebelarških društev Slovenije odlikovala z redom A. Janše II. stopnje.

Krški čebelarji bomo težko izpolnili vrzel, ki je nastala s prezgodnjim odhodom tov. Naceta Skoka.

Naj mu bo svetel spomin in lahka zemlja slovenska!

Čebelarška družina Krško

ANTON BOC



Dne 25. decembra 1967 nas je za vedno zapustil naš priljubljeni in dolgoletni čebelar in član čebelarške družine Grosuplje.

Rodil se je 19. novembra 1896 v Bičju pri Grosupljem. Čebelariti je začel leta 1924. Bil je

človek prijetnega in vedrega značaja saj se je v mladosti zabaval ne samo pri svojih ljubih čebelicah, ampak tudi v vaški godbi na pihala.

Bil je skromen in dober tovariš. V vsak pogovor je vpletel čebele. Do zadnjega je obiskoval svoj skromni čebelnjak. Letos pa ni dočkal prvega pozdrava svojih ljubljensk.

V naših vrstah je ostala neizpolnjena vrzel. Pogrešali bomo blagega moža.

Čebelarška družina Grosuplje

FRANC SKUBIC



Neizprosna smrt je iztrgala iz vrst grosupeljskih čebelarjev zvestega člana Franceta Skubica.

Pokojnik se je rodil dne 3. decembra 1906 na Zgornji Slivnici, kjer je ostal na svojem posestvu. Ze v mladosti ga je oče navdušil za čebele. Svoje ljubljenske je podedoval

po očetu in čebelaril vse do poslednjega leta svojega življenja. Najprej je čebelaril v kranjičih, ki jih je postopoma zamenjal z žnideršiči. Svoje znanje je črpal iz strokovnega lista, bil je njegov dolgoletni naročnik. Med ljudmi je bil zelo priljubljen, saj jim je vedno pomagal z nasveti in delom.

Na njegovi zadnji poti ga je spremljalo mnogo prijateljev in znancev. Med njimi smo bili tudi čebelarji, ki ga bomo ohranili v lepem spominu.

Čebelarška družina Grosuplje

VABILO

na XVII. redni letni občni zbor Zveze čebelarških društev za Slovenijo, ki bo dne 21. aprila 1968 ob 8.30 v Ljubljani v dvorani Komunalnega zavoda za socialno zavarovanje na Miklošičevi cesti št. 24

Dnevni red

1. Otvoritev, imenovanje zapisnikarja, volitev treh članov delovnega predsedstva, dveh overovateljev zapisnika, tričlanske verifikacijske komisije, petčlanske kandidacijske komisije in tričlanske volilne komisije;
2. Poročilo upravnega odbora;
3. Poročilo nadzornega odbora;
4. Razprava o poročilih;
5. Predlog o razrešnici;
6. Volitve predsednika, 14 članov izvršnega odbora, 5 članov nadzornega odbora ter predsednika in 3 članov častnega razsodišča;
7. Sprejem delovnega programa in finančnega načrta za leto 1968;
8. Odlikovanja;
9. Predlogi in pritožbe članov;
10. Razno.

Če občni zbor ne bo sklepčen ob določeni uri, bo po 13. členu pravil Zveze čez pol ure na istem mestu in z istim dnevnim redom drugi občni zbor, ki bo sklepal veljavno ob vsakem številu navzočih delegatov.

Društva naj pošljejo morebitne predloge in pritožbe za občni zbor upravnemu odboru Zveze vsaj 7 dni pred občnim zborom. Delegatom naj izdajo poverilnice. Na vsakih začelih 50 članov imajo društva pravico do enega delegata. Za člane se štejejo samo tisti čebelarji, ki so plačali članarino Zveze.

Občnega zbora se lahko udeležijo poleg delegatov tudi drugi člani naše organizacije, ki imajo pravico do razpravljanja, ne pa tudi do glasovanja. Vabimo k čim številnejši udeležbi.

V Ljubljani, dne 1. aprila 1968.

Tajnik:

Srečko Mlakar l. r.

Predsednik:

Valentin Benedičič l. r.

RADIJSKA ČEBELARSKA PREDAVANJA

5. aprila ob 12,30

Prof. Franc Cimerman: Pomen obnožine in njenih nadomestkov za razvoj čebelje družine.

26. aprila ob 12,30

Dr. Jože Rihar: Dražilno krmljenje in nadomestki cvetnega prahu.

V SKLAD

za zgraditev prve slovenske čebelarške šole Antona Janša na Brdu pri Lukovici so darovali člani čebelarške družine Preska-Medvode 142 N din in ne kot je bilo pomotoma objavljeno v 1. številki Slovenskega čebelarja 70 N din; nadalje Jože Kastelic iz Grosuplja 10 N din, člani Cdr Velenje 30 N din, Cdr Ljubljana 456 N din, čebelarji ljubljanske in viške družine 56 N din, neimenovani iz Domžal 30 N din, Jože Kastelic iz Mlačnega 10 N din, člani velenjske družine 30 N din, Cdr Voklo 106 N din, razni neimenovani darovalci 3.883,50 N din; stanje tega sklada dne 16. marca tl. 5.056,65 N din. Vsem darovalcem iskrena hvala.

MATICE

sprašene na plemenilni postaji Pustov mlin pri Litiji — dolenski različek — lahko naročite od junija dalje pri meni.

Dražumerič, čebelar
Litija, Topilniška 11

KUPIM

prazne AŽ-panje na 9 satov dobro ohranjene. Franc Homar, Spodnje Gameljne 41, Sentvid — Ljubljana.

PRODAM

nekaj transformatorjev za žičenje satnikov po 65 N din. Branko Počkaj, Veliko Ubeljško 15, Postojna.

PRODAM

15 čebeljih družin na AŽ-satih brez panjev in pet naseljenih kranjičev z lanskimi roji. Martin Cepon, Zgornji Plavž št. 10, pošta Jesenice na Gorenjskem.

KNJIZICA »S ČEBELAMI IN ČEBELARJI SKOZI STOLETJA«

avtorja Leopolda Debeveca je izšla v posebnem zvezku v ličnih platnicah in je čebelarjem na voljo. Cena brošure je 4.— N din. Člane, ki so ob plenarni seji prejeli en izvod ali pa več, naprošamo, da jih vplačajo na naš naslov.

PRODAM

zaradi starosti 10 AŽ-panjev na deset satov z zdravimi čebelami; panji so skoraj novi iz lipovega lesa. Tomo Novak, Mačkovec 140, Čakovec.

PRODAM

razstavljen čebelnjak za 27 AŽ-panjev; nahaja se v okolici Kranja. Anton Hrovat, Maribor, Smetanova 34.

PRODAM

sedem kranjičev z močnimi družinami čiste pasme. Ogled ob sobotah in nedeljah. Janez Čuden, Gorjuše 46, Bohinjska Bistrica.

PRODAM

20 naseljenih AŽ-panjev z zelo dobro razvitimi čebeljimi družinami. Danilo Batič, Sempas 156, pošta Sempas.

PRODAM

10 naseljenih AŽ-panjev na 9 in 10 satov z močnimi in zdravimi družinami. Franc Končan, Tabor 11, Domžale.

PRODAM

10 družin na AŽ-satih brez panjev. Srečko Gostinčar, Kranj, Križnarjeva pot 3.

PRODAM

15 družin na AŽ-satih — brez panjev. Družine so lepe z mladimi maticami. C. Kranjc, Ljubljana, Ilirska 6.

PRODAM

30 naseljenih AŽ-panjev. Družine so zdrave in imajo lepo mlado satje. Kristina Skok, Sevnica.