



STATISTIČNE INFORMACIJE RAPID REPORTS

15. FEBRUAR 2008
15 FEBRUARY 2008

št./No 9

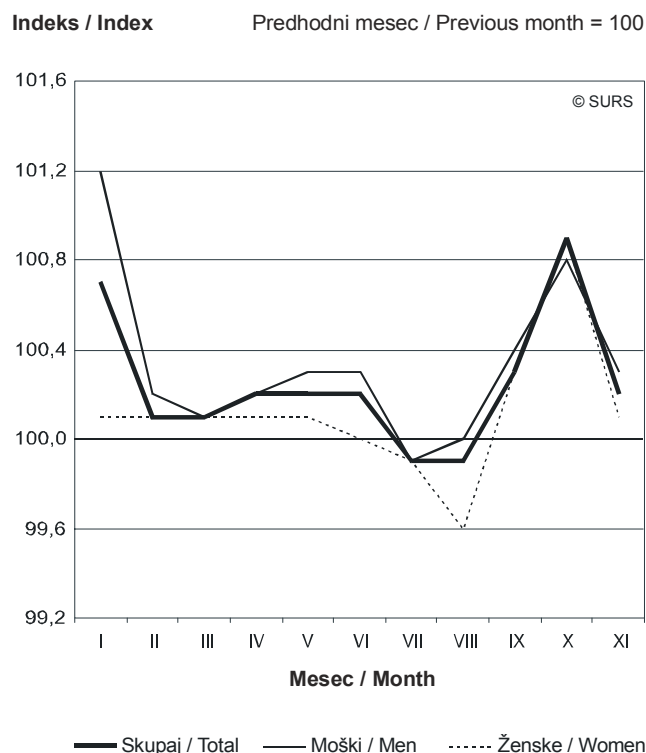
7 TRG DELA LABOUR MARKET

št./No 5

AKTIVNO PREBIVALSTVO, SLOVENIJA, NOVEMBER 2007 LABOUR FORCE, SLOVENIA, NOVEMBER 2007

- ▶ Novembra 2007 je bilo v Sloveniji 935 804 aktivnih prebivalcev, to je za 0,2 % več kot oktobra 2007 in za 2,2 % več kot novembra 2006.
- ▶ In November 2007 the labour force in Slovenia numbered 935,804 persons, which is 0.2% more than in October 2007 and 2.2% more than in November 2006.
- ▶ Novembra 2007 je bilo v Sloveniji 867 449 delovno aktivnih prebivalcev (za 0,3 % več kot oktobra), od tega 779 730 zaposlenih oseb (za 0,4 % več kot v predhodnem mesecu) in 87 719 samozaposlenih oseb (za 0,2 % več kot v predhodnem mesecu).
- ▶ In November 2007 there were 867,449 persons in employment in Slovenia (0.3% more than in October 2007), of these 779,730 persons in paid employment (0.4% more than in the previous month) and 87,719 self-employed persons (0.2% more than in the previous month).
- ▶ Število registriranih brezposelnih oseb je bilo novembra 2007 manjše v obeh primerjavah, glede na predhodni mesec za 1,6 %, glede na november 2006 pa za 13,3 %.
- ▶ Compared to October, in November 2007 the number of registered unemployed persons decreased by 1.6% while compared to November 2006 it dropped by 13.3%.
- ▶ Stopnja registrirane brezposelnosti se je novembra glede na predhodni mesec znižala za 0,1 odstotne točke.
- ▶ In comparison with October 2007, in November 2007 the registered unemployment rate decreased by 0.1 of a percentage point.

Slika 1: Aktivno prebivalstvo, Slovenija, januar - november 2007
Chart 1: Labour force, Slovenia, January - November 2007



Aktivno prebivalstvo, Slovenija, november 2007
Labour force, Slovenia, November 2007

	Število Number	Indeksi Indices		
		XI 07 X 07	XI 07 XI 06	
Aktivno prebivalstvo				Labour force
Skupaj	935804	100,2	102,2	Total
Moški	523106	100,3	103,4	Men
Ženske	412698	100,1	100,8	Women
Delovno aktivno prebivalstvo				Persons in employment
Skupaj	867449	100,3	103,7	Total
Moški	491861	100,3	104,5	Men
Ženske	375588	100,4	102,6	Women
Zaposlene osebe				Persons in paid employment
Skupaj	779730	100,4	103,6	Total
Moški	427472	100,3	104,3	Men
Ženske	352258	100,4	102,7	Women
Samozaposlene osebe				Self-employed persons
Skupaj	87719	100,2	104,7	Total
Moški	64389	100,3	106,2	Men
Ženske	23330	100,1	100,8	Women
Registrirane brezposelne osebe				Registered unemployed persons
Skupaj	68355	98,4	86,7	Total
Moški	31245	99,0	87,9	Men
Ženske	37110	97,8	85,7	Women
Stopnja registrirane brezposelnosti (%)				Registered unemployment rate (%)
Skupaj	7,3			Total
Moški	6,0			Men
Ženske	9,0			Women

1. AKTIVNO PREBIVALSTVO, SLOVENIJA, NOVEMBER 2007

LABOUR FORCE, SLOVENIA, NOVEMBER 2007

	Število Number			Indeksi Indices			
	X 06	XI 07	I-XI 07	XI 07 X 07	XI 07 XI 06	I-XI 07 I-XI 06	
Skupaj							Total
Aktivno prebivalstvo	933990	935804	924658	100,2	102,2	101,5	Labour force
Delovno aktivno prebivalstvo	864490	867449	853056	100,3	103,7	103,5	Persons in employment
Zaposlene osebe	776976	779730	765082	100,4	103,6	103,3	Persons in paid employment
- pri pravnih osebah	705159	707685	695228	100,4	103,4	103,1	- by legal persons
- pri fizičnih osebah	71817	72045	69854	100,3	105,0	105,1	- by natural persons
Samozaposlene osebe	87514	87719	87974	100,2	104,7	105,7	Self employed persons
- samostojni podjet. posamez.	47035	47221	46346	100,4	103,8	103,7	- individual private entrepreneurs
- osebe, ki oprav. poklic. dej.	7000	7019	6875	100,3	102,4	102,0	- own-account workers
- kmetje	33479	33479	34752	100,0	106,5	109,4	- farmers
Registrirane brezposelne osebe	69500	68355	71601	98,4	86,7	82,8	Registered unemployed persons
Moški							Men
Aktivno prebivalstvo	521784	523106	515392	100,3	103,4	102,7	Labour force
Delovno aktivno prebivalstvo	490235	491861	483156	100,3	104,5	104,4	Persons in employment
Zaposlene osebe	426022	427472	418209	100,3	104,3	103,9	Persons in paid employment
- pri pravnih osebah	379612	380864	373541	100,3	103,9	103,6	- by legal persons
- pri fizičnih osebah	46410	46608	44667	100,4	107,5	107,0	- by natural persons
Samozaposlene osebe	64213	64389	64947	100,3	106,2	107,3	Self employed persons
- samostojni podjet. posamez.	35450	35617	34901	100,5	104,2	103,9	- individual private entrepreneurs
- osebe, ki oprav. poklic. dej.	3922	3931	3866	100,2	101,0	100,7	- own-account workers
- kmetje	24841	24841	26180	100,0	110,2	113,4	- farmers
Registrirane brezposelne osebe	31549	31245	32235	99,0	87,9	82,4	Registered unemployed persons
Ženske							Women
Aktivno prebivalstvo	412206	412698	409266	100,1	100,8	100,2	Labour force
Delovno aktivno prebivalstvo	374255	375588	369900	100,4	102,6	102,4	Persons in employment
Zaposlene osebe	350954	352258	346873	100,4	102,7	102,5	Persons in paid employment
- pri pravnih osebah	325547	326821	321686	100,4	102,9	102,5	- by legal persons
- pri fizičnih osebah	25407	25437	25186	100,1	100,7	102,0	- by natural persons
Samozaposlene osebe	23301	23330	23026	100,1	100,8	101,6	Self employed persons
- samostojni podjet. posamez.	11585	11604	11445	100,2	102,7	103,2	- individual private entrepreneurs
- osebe, ki oprav. poklic. dej.	3078	3088	3009	100,3	104,2	103,7	- own-account workers
- kmetje	8638	8638	8572	100,0	97,3	98,8	- farmers
Registrirane brezposelne osebe	37951	37110	39366	97,8	85,7	83,0	Registered unemployed persons

2. DELOVNO AKTIVNO PREBIVALSTVO, SLOVENIJA, NOVEMBER 2007

PERSONS IN EMPLOYMENT, SLOVENIA, NOVEMBER 2007

2.1 Delovno aktivno prebivalstvo po sektorjih dejavnosti, Slovenija, november 2007

Persons in employment by sectors of activity, Slovenia, November 2007

Sektorji dejavnosti	Delovno aktivno prebivalstvo Persons in employment	Zaposlene osebe Persons in paid employment			Samozaposlene osebe Self-employed persons			Sectors of activity	
		skupaj total	pri pravnih osebah by legal persons	pri fizičnih osebah by natural persons	skupaj total	samostojni podjetniki posamezniki individual private entrepreneurs	osebe, ki opravljajo poklicno dejavnost own account workers		kmetje farmers
Skupaj	867449	779730	707685	72045	87719	47221	7019	33479	Total
Kmetijske dejavnosti	40346	6306	5602	704	34040	561	-	33479	Agriculture
Nekmetijske dejavnosti (razen storitvenih dejavnosti)	328449	310296	276239	34057	18153	18140	13	-	Industry
Storitvene dejavnosti	498654	463128	425844	37284	35526	28520	7006	-	Services
Indeksi (Predhodni mesec = 100) / Indices (Previous month = 100)									
Skupaj	100,3	100,4	100,4	100,3	100,2	100,4	100,3	100,0	Total
Kmetijske dejavnosti	99,9	99,2	99,5	96,6	100,0	101,3	-	100,0	Agriculture
Nekmetijske dejavnosti (razen storitvenih dejavnosti)	100,2	100,2	100,2	100,2	100,5	100,5	100,0	-	Industry
Storitvene dejavnosti	100,5	100,5	100,5	100,5	100,3	100,3	100,3	-	Services



2.2 Delovno aktivno prebivalstvo po dejavnostih, Slovenija, november 2007

Persons in employment by activities, Slovenia, November 2007

Področja dejavnosti	Delovno aktivno prebivalstvo Persons in employment	Zaposlene osebe Persons in paid employment			Samozaposlene osebe Self-employed persons				Fields of activity
		skupaj total	pri pravnih osebah by legal persons	pri fizičnih osebah by natural persons	skupaj total	samo- stojni po- djetniki po- sami- zniki individual private entre- prene- urs	osebe, ki opravl- jajo poklicno dejav- nost own account workers	kmetje farmers	
Skupaj	867449	779730	707685	72045	87719	47221	7019	33479	Total
A Kmetijstvo, lov, gozdarstvo	40124	6145	5465	680	33979	500	-	33479	A Agriculture, hunting and forestry
01 Kmetijstvo, lov, storitve	38205	4417	3972	445	33788	309	-	33479	01 Agriculture, hunting and services
02 Gozdarstvo, storitve	1919	1728	1493	235	191	191	-	-	02 Forestry, logging and services
B Ribištvo in ribiške storitve	222	161	137	24	61	61	-	-	B Fishing, fish farming and related service activities
05 Ribištvo in ribiške storitve	222	161	137	24	61	61	-	-	05 Fishing, fish farming and related services activities
C Rudarstvo	3744	3696	3568	128	48	48	-	-	C Mining and quarrying
CA Pridobivanje energetskih surovin	2492	2492	2492	-	-	-	-	-	CA Mining & quarrying of energy materials
10 Prid. črnega, rjavega premoga, lignita, šote	2402	2402	2402	-	-	-	-	-	10 Mining of coal & lignite; extrac. of peat
11 Pridobivanje nafte in zemeljskega plina	74	74	74	-	-	-	-	-	11 Extraction of crude petroleum and natural gas
12 Pridobivanje uranovih in torijevih rud	Z	Z	Z	-	-	-	-	-	12 Mining of uranium and thorium ores
CB Pridobivanje rud in kamnin brez energetskih	1252	1204	1076	128	48	48	-	-	CB Mining & quarrying, not energy materials
13 Pridobivanje rud	Z	Z	Z	-	-	-	-	-	13 Mining of metal ores
14 Pridobivanje drugih rudnin in kamnin	1251	1203	1075	128	48	48	-	-	14 Other mining and quarrying
D Predelovalne dejavnosti	230918	223316	207451	15865	7602	7590	12	-	D Manufacturing
DA Proizvodnja hrane, pijač, tobaknih izdelkov	16578	16271	14470	1801	307	307	-	-	DA Mfr. of food; beverages and tobacco
15 Proizvodnja hrane, pijač, krmil	16578	16271	14470	1801	307	307	-	-	15 Mfr. of food products and beverages
DB Proizv. tekstilij; tekstilnih, krznenih izdelkov	18369	17673	16555	1118	696	695	1	-	DB Mfr. of textiles and textile products
17 Proizvodnja tekstilij	9379	9186	8784	402	193	193	-	-	17 Manufacture of textiles
18 Proizvodnja oblačil; strojenje, dodelava krzna	8990	8487	7771	716	503	502	1	-	18 Mfr. of wearing apparel; dress. of fur
DC Proizvodnja usnja, usnjenih izdelkov	4828	4717	4526	191	111	111	-	-	DC Mfr. of leather and leather products
19 Proizvodnja usnja, usnjenih izdelkov	4828	4717	4526	191	111	111	-	-	19 Leather tanning; mrf. of luggage, etc.
DD Obdelava in predelava lesa	11704	10947	9564	1383	757	757	-	-	DD Manufacture of wood and wood products
20 Obdelava in predelava lesa	11704	10947	9564	1383	757	757	-	-	20 Mfr. of wood and wood, cork, etc. goods
DE Proizv. vlaknin, papirja; založništvo, tiskarstvo	14304	13781	12963	818	523	523	-	-	DE Mfr. of paper; publishing and printing
21 Proizvodnja vlaknin, papirja ter izdelkov iz njih	4954	4896	4723	173	58	58	-	-	21 Mfr. of pulp, paper and paper products
22 Založništvo, tiskarstvo	9350	8885	8240	645	465	465	-	-	22 Publishing, printing and recorded media
DF Proizv. koksa, naftnih deriv., jedrskega goriva	84	83	83	-	1	1	-	-	DF Mfr. of coke, petroleum prods.&nuc. fuel
23 Proizv. koksa, naftnih deriv., jedrskega goriva	84	83	83	-	1	1	-	-	23 Mfr. of coke, petroleum prods.&nuc. fuel
DG Proizv. kemikalij, kemičnih izdelkov, umetnih vl.	12266	12245	12191	54	21	21	-	-	DG Mfr. of chemicals, prod.&man-made fibres
24 Proizv. kemikalij, kemičnih izdelkov, umetnih vl.	12266	12245	12191	54	21	21	-	-	24 Mfr. of chemicals & chemical products
DH Proizv. izdelkov iz gume in plastičnih mas	14414	14003	12891	1112	411	411	-	-	DH Mfr. of rubber and plastic products
25 Proizv. izdelkov iz gume in plastičnih mas	14414	14003	12891	1112	411	411	-	-	25 Mfr. of rubber and plastic products
DI Proizv. drugih nekovinskih mineralnih izdelkov	9960	9742	9141	601	218	218	-	-	DI Mfr. of other non-metal.mineral products
26 Proizv. drugih nekovinskih mineralnih izdelkov	9960	9742	9141	601	218	218	-	-	26 Mfr. of other non-metal.mineral products
DJ Proizvodnja kovin in kovinskih izdelkov	45347	43110	37513	5597	2237	2236	1	-	DJ Mfr. of basic metals & fabricated products
27 Proizvodnja kovin	10036	10005	9914	91	31	31	-	-	27 Manufacture of basic metals
28 Proizv. kovinskih izdelkov brez strojev, naprav	35311	33105	27599	5506	2206	2205	1	-	28 Mfr. of fabricated metal, not machines
DK Proizvodnja strojev in naprav	27482	26780	25956	824	702	702	-	-	DK Mfr. of machinery and equipment nec.
29 Proizvodnja strojev in naprav	27482	26780	25956	824	702	702	-	-	29 Mfr. of machinery and equipment nec.
DL Proizvodnja električne, optične opreme	27792	27217	26623	594	575	566	9	-	DL Mfr. of electrical and optical equipment
30 Proizvodnja pisarniških strojev, računalnikov	689	678	673	5	11	11	-	-	30 Mfr. of office machinery and computers
31 Proizvodnja električnih strojev, aparatov	15582	15306	14995	311	276	276	-	-	31 Mfr. of electric. machinery etc. nec.
32 Proizv. RTV, komunikacijskih aparatov in opreme	4851	4726	4621	105	125	125	-	-	32 Mfr. of radio, TV and equipment
33 Proizv. medicin., finomeh., optičnih instrumentov	6670	6507	6334	173	163	154	9	-	33 Mfr. of medical & precision instruments
DM Proizvodnja vozil in plovil	12987	12902	12842	60	85	85	-	-	DM Manufacture of transport equipment
34 Proizv. motornih vozil, prikolic, polprikolic	10335	10324	10293	31	11	11	-	-	34 Mfr. of motor vehicles, trailers, etc.
35 Proizvodnja drugih vozil, plovil	2652	2578	2549	29	74	74	-	-	35 Mfr. of other transport equipment

2.2 Delovno aktivno prebivalstvo po dejavnostih, Slovenija, november 2007 (nadaljevanje)

Persons in employment by activities, Slovenia, November 2007 (continued)

Področja dejavnosti	Delovno aktivno prebivalstvo Persons in employment	Zaposlene osebe Persons in paid employment			Samozaposlene osebe Self-employed persons			Fields of activity
		skupaj total	pri pravnih osebah by legal persons	pri fizičnih osebah by natural persons	skupaj total	samo- stojni po- djetniki posamezniki individual private entrepreneurs	osebe, ki opravljajo poklicno dejavnost own account workers	
DN Proizv. pohištva, druge pred. dejav., reciklaža	14803	13845	12133	1712	958	957	1	- DN Manufacturing nec.
36 Proizv. pohištva, druge predelovalne dejavnosti	13428	12483	10815	1668	945	944	1	- 36 Mfr. of furniture; manufacturing nec.
37 Reciklaža	1375	1362	1318	44	13	13	-	- 37 Recycling
E Oskrba z električno energijo, plinom in vodo	11415	11388	11370	18	27	27	-	- E Electricity, gas and water supply
40 Oskrba z el. energijo, plinom, paro in toplo vodo	7792	7765	7747	18	27	27	-	- 40 Electricity, gas, steam and hot water
41 Zbiranje, čiščenje, distribucija vode	3623	3623	3623	-	-	-	-	- 41 Collection, purification etc. of water
F Gradbeništvo	82372	71896	53850	18046	10476	10475	1	- F Construction
45 Gradbeništvo	82372	71896	53850	18046	10476	10475	1	- 45 Construction
G Trgovina; popravila motornih vozil	114287	106295	96639	9656	7992	7903	89	- G Wholesale, retail; certain repair
50 Popravila, trgovina z motornimi vozili, gorivi	16853	14851	11741	3110	2002	2000	2	- 50 Sale, repair etc. motors; fuel
51 Posredništvo, trg. na debelo, brez mot. vozil	40396	37577	35784	1793	2819	2809	10	- 51 Wholesale, commission, not motors
52 Trg. na dr. brez mot. vozil; popr. izd. šir. por.	57038	53867	49114	4753	3171	3094	77	- 52 Retail trade, not motors; repairs
H Gostinstvo	32994	28986	19694	9292	4008	4008	-	- H Hotels and restaurants
55 Gostinstvo	32994	28986	19694	9292	4008	4008	-	- 55 Hotels and restaurants
I Promet, skladiščenje, zveze	56955	51432	43106	8326	5523	5480	43	- I Transport, storage and communication
60 Kopenski promet, cevovodni transport	28233	23335	15387	7948	4898	4896	2	- 60 Land transport; pipelines transport
61 Vodni promet	290	262	249	13	28	28	-	- 61 Water transport
62 Zračni promet	761	761	761	-	-	-	-	- 62 Air transport
63 Pomožne prometne dejavnosti, turistične org.	15254	14998	14733	265	256	255	1	- 63 Supporting transport; travel agencies
64 Pošta in telekomunikacije	12417	12076	11976	100	341	301	40	- 64 Post and telecommunications
J Finančno posredništvo	22625	22209	22050	159	416	416	-	- J Financial intermediation
65 Finančno posred. brez zavarovalništva, skladov	14030	14015	14005	10	15	15	-	- 65 Financial intermed.,not insur.,pens.fund.
66 Zavarovalništvo brez socialnega, skladi	5985	5980	5974	6	5	5	-	- 66 Insurance, pension, not comp. soc. sec.
67 Pomožne dejavnosti v finančnem posredništvu	2610	2214	2071	143	396	396	-	- 67 Activities aux. To financial intermed.
K Nepremičnine, najem, poslovne storitve	78003	70410	65528	4882	7593	6393	1200	- K Real estate,renting& business activities
70 Poslovanje z nepremičninami	4224	3976	3805	171	248	248	-	- 70 Real estate activities
71 Dajanje strojev, opreme v najem	892	786	693	93	106	105	1	- 71 Renting equipment without operator
72 Obdelava podatkov, s tem povezane dejavnosti	10024	9188	8908	280	836	836	-	- 72 Computer and related activities
73 Raziskovanje in razvoj	5462	5347	5330	17	115	66	49	- 73 Research and development
74 Druge poslovne dejavnosti	57401	51113	46792	4321	6288	5138	1150	- 74 Other business activities
L Javna uprava, obramba, socialno zavarovanje	50307	50305	50305	-	2	2	-	- L Public administ.& defence; comp.soc.sec.
75 Javna uprava, obramba, socialno zavarovanje	50307	50305	50305	-	2	2	-	- 75 Public administ.& defence; comp.soc.sec.
M Izobraževanje	59230	58975	58854	121	255	247	8	- M Education
80 Izobraževanje	59230	58975	58854	121	255	247	8	- 80 Education
N Zdravstvo, socialno varstvo	51530	49742	48206	1536	1788	250	1538	- N Health and social work
85 Zdravstvo, socialno varstvo	51530	49742	48206	1536	1788	250	1538	- 85 Health and social work
O Druge javne, skupne in osebne dejavnosti	32246	24297	21462	2835	7949	3821	4128	- O Other social and personal services
90 Dejavnosti javne higiene	3689	3640	3547	93	49	49	-	- 90 Refuse disposal, sanitation, etc.
91 Dejavnosti združenj, organizacij	3140	2104	2103	1	1036	1	1035	- 91 Membership organisations nec.
92 Rekreativne, kulturne, športne dejavnosti	17708	13685	13458	227	4023	936	3087	- 92 Recreational, cultural& sport activities
93 Druge storitvene dejavnosti	7709	4868	2354	2514	2841	2835	6	- 93 Other service activities
P Zasebna gospodinjstva z zaposlenim osebjem	477	477	-	477	-	-	-	- P Private households with employees
95 Zasebna gospodinjstva z zaposlenim osebjem	477	477	-	477	-	-	-	- 95 Private households with employees



2.2 Delovno aktivno prebivalstvo po dejavnostih, Slovenija, oktober 2007 (nadaljevanje)

Persons in employment by activities, Slovenia, October 2007 (continued)

Področja dejavnosti	Delovno aktivno prebivalstvo Persons in employment	Zaposlene osebe Persons in paid employment			Samozaposlene osebe Self-employed persons				Fields of activity
		skupaj total	pri pravnih osebah by legal persons	pri fizičnih osebah by natural persons	skupaj total	samo- stojni posamezniki individual private entrepreneurs	osebe, ki opravljajo poklicno dejavnost own account workers	kmetje farmers	
Indeksi (Predhodni mesec = 100) / Indices (Previous month = 100)									
Skupaj	100,3	100,4	100,4	100,3	100,2	100,4	100,3	100,0	Total
A Kmetijstvo, lov, gozdarstvo	99,9	99,3	99,6	96,5	100,0	101,4	-	100,0	A Agriculture, hunting and forestry
01 Kmetijstvo, lov, storitve	99,9	99,1	99,7	94,1	100,0	101,0	-	100,0	01 Agriculture, hunting and services
02 Gozdarstvo, storitve	99,9	99,7	99,4	101,3	102,1	102,1	-	-	02 Forestry, logging and services
B Ribištvo in ribiške storitve	96,1	94,7	93,8	100,0	100,0	100,0	-	-	B Fishing, fish farming and related service activities
05 Ribištvo in ribiške storitve	96,1	94,7	93,8	100,0	100,0	100,0	-	-	05 Fishing, fish farming and related services activities
C Rudarstvo	99,4	99,4	99,4	98,5	100,0	100,0	-	-	C Mining and quarrying
CA Pridobivanje energetskih surovin	99,0	99,0	99,0	-	-	-	-	-	CA Mining & quarrying of energy materials
10 Prid. črnega, rjavega premoga, lignita, šote	98,9	98,9	98,9	-	-	-	-	-	10 Mining of coal & lignite; extrac. of peat
11 Pridobivanje nafte in zemeljskega plina	Z	Z	Z	-	-	-	-	-	11 Extraction of crude petroleum and natural gas
12 Pridobivanje uranovih in torijevih rud	Z	Z	Z	-	-	-	-	-	12 Mining of uranium and thorium ores
CB Pridobivanje rud in kamnin brez energetskih	100,1	100,1	100,3	98,5	100,0	100,0	-	-	CB Mining & quarrying, not energy materials
13 Pridobivanje rud	Z	Z	Z	-	-	-	-	-	13 Mining of metal ores
14 Pridobivanje drugih rudnin in kamnin	100,1	100,1	100,3	98,5	100,0	100,0	-	-	14 Other mining and quarrying
D Predelovalne dejavnosti	100,1	100,1	100,1	99,9	100,0	100,0	100,0	-	D Manufacturing
DA Proizvodnja hrane, pijač, tobaka izdelkov	99,9	99,9	99,9	99,5	100,3	100,3	-	-	DA Mfr. of food; beverages and tobacco
15 Proizvodnja hrane, pijač, krmil	99,9	99,9	99,9	99,5	100,3	100,3	-	-	15 Mfr. of food products and beverages
DB Proizv. tekstilij; tekstilnih, krznenih izdelkov	99,7	99,7	99,6	100,9	99,4	99,4	100,0	-	DB Mfr. of textiles and textile products
17 Proizvodnja tekstilij	99,7	99,7	99,7	100,0	99,5	99,5	-	-	17 Manufacture of textiles
18 Proizvodnja oblačil; strojenje, dodelava krzna	99,6	99,6	99,4	101,4	99,4	99,4	100,0	-	18 Mfr. of wearing apparel; dress. of fur
DC Proizvodnja usnja, usnjenih izdelkov	99,6	99,6	99,6	98,5	99,1	99,1	-	-	DC Mfr. of leather and leather products
19 Proizvodnja usnja, usnjenih izdelkov	99,6	99,6	99,6	98,5	99,1	99,1	-	-	19 Leather tanning; mfr. of luggage, etc.
DD Obdelava in predelava lesa	100,0	100,0	100,0	100,5	99,7	99,7	-	-	DD Manufacture of wood and wood products
20 Obdelava in predelava lesa	100,0	100,0	100,0	100,5	99,7	99,7	-	-	20 Mfr. of wood and wood, cork, etc. goods
DE Proizv. vlaknin, papirja; založništvo, tiskarstvo	100,2	100,1	100,1	100,7	101,0	101,0	-	-	DE Mfr. of paper; publishing and printing
21 Proizvodnja vlaknin, papirja ter izdelkov iz njih	100,1	100,1	100,0	103,0	100,0	100,0	-	-	21 Mfr. of pulp, paper and paper products
22 Založništvo, tiskarstvo	100,2	100,1	100,1	100,2	101,1	101,1	-	-	22 Publishing, printing and recorded media
DF Proizv. koksa, naftnih deriv., jedrskega goriva	98,8	98,8	98,8	-	100,0	100,0	-	-	DF Mfr. of coke, petroleum prods.&nuc. fuel
23 Proizv. koksa, naftnih deriv., jedrskega goriva	98,8	98,8	98,8	-	100,0	100,0	-	-	23 Mfr. of coke, petroleum prods.&nuc. fuel
DG Proizv. kemikalij, kemičnih izdelkov, umetnih vl.	99,8	99,8	99,9	98,2	95,5	95,5	-	-	DG Mfr. of chemicals, prod.&man-made fibres
24 Proizv. kemikalij, kemičnih izdelkov, umetnih vl.	99,8	99,8	99,9	98,2	95,5	95,5	-	-	24 Mfr. of chemicals & chemical products
DH Proizv. izdelkov iz gume in plastičnih mas	100,0	100,0	100,1	98,2	99,8	99,8	-	-	DH Mfr. of rubber and plastic products
25 Proizv. izdelkov iz gume in plastičnih mas	100,0	100,0	100,1	98,2	99,8	99,8	-	-	25 Mfr. of rubber and plastic products
DI Proizv. drugih nekovinskih mineralnih izdelkov	99,3	99,3	99,5	96,8	100,5	100,5	-	-	DI Mfr. of other non-metal.mineral products
26 Proizv. drugih nekovinskih mineralnih izdelkov	99,3	99,3	99,5	96,8	100,5	100,5	-	-	26 Mfr. of other non-metal.mineral products
DJ Proizvodnja kovin in kovinskih izdelkov	100,2	100,3	100,2	100,5	100,1	100,1	100,0	-	DJ Mfr. of basic metals & fabricated products
27 Proizvodnja kovin	100,3	100,3	100,3	96,8	103,3	103,3	-	-	27 Manufacture of basic metals
28 Proizv. kovinskih izdelkov brez strojev, naprav	100,2	100,2	100,2	100,6	100,0	100,0	100,0	-	28 Mfr. of fabricated metal, not machines
DK Proizvodnja strojev in naprav	100,5	100,5	100,5	100,9	100,4	100,4	-	-	DK Mfr. of machinery and equipment nec.
29 Proizvodnja strojev in naprav	100,5	100,5	100,5	100,9	100,4	100,4	-	-	29 Mfr. of machinery and equipment nec.
DL Proizvodnja električne, optične opreme	100,3	100,3	100,4	97,7	100,0	100,0	100,0	-	DL Mfr. of electrical and optical equipment
30 Proizvodnja pisarniških strojev, računalnikov	100,9	100,9	100,9	100,0	100,0	100,0	-	-	30 Mfr. of office machinery and computers
31 Proizvodnja električnih strojev, aparatov	100,3	100,3	100,4	95,7	99,6	99,6	-	-	31 Mfr. of electric machinery etc. nec.
32 Proizv. RTV, komunikacijskih aparatov in opreme	100,3	100,3	100,3	99,1	100,8	100,8	-	-	32 Mfr. of radio, TV and equipment
33 Proizv. medicin., finomeh., optičnih instrumentov	100,3	100,3	100,3	100,6	100,0	100,0	100,0	-	33 Mfr. of medical & precision instruments
DM Proizvodnja vozil in plovil	100,6	100,6	100,6	100,0	100,0	100,0	-	-	DM Manufacture of transport equipment
34 Proizv. motornih vozil, prikolic, polprikolic	100,7	100,7	100,7	96,9	100,0	100,0	-	-	34 Mfr. of motor vehicles, trailers, etc.
35 Proizvodnja drugih vozil, plovil	100,4	100,4	100,4	103,6	100,0	100,0	-	-	35 Mfr. of other transport equipment

2.2 Delovno aktivno prebivalstvo po dejavnostih, Slovenija, november 2007 (nadaljevanje)

Persons in employment by activities, Slovenia, November 2007 (continued)

Področja dejavnosti	Delovno aktivno prebivalstvo Persons in employment	Zaposlene osebe Persons in paid employment			Samozaposlene osebe Self-employed persons			Fields of activity	
		skupaj total	pri pravnih osebah by legal persons	pri fizičnih osebah by natural persons	skupaj total	samo- stojni po- djetniki posa- mezniki individual private entre- prene- urs	osebe, ki oprava- vijo poklicno dejav- nost own account workers		kmetje farmers
Indeksi (Predhodni mesec = 100) / Indices (Previous month = 100)									
DN Proizv. pohištva, druge pred. dejav., reciklaža	99,9	99,9	100,0	99,8	100,0	100,0	100,0	-	DN Manufacturing nec.
36 Proizv. pohištva, druge predelovalne dejavnosti	99,9	99,9	99,9	99,8	100,0	100,0	100,0	-	36 Mfr. of furniture; manufacturing nec.
37 Reciklaža	100,5	100,5	100,6	97,8	100,0	100,0	-	-	37 Recycling
E Oskrba z električno energijo, plinom in vodo	100,0	100,0	100,0	105,9	100,0	100,0	-	-	E Electricity, gas and water supply
40 Oskrba z el. energijo, plinom, paro in toplo vodo	100,0	100,0	100,0	105,9	100,0	100,0	-	-	40 Electricity, gas, steam and hot water
41 Zbiranje, čiščenje, distribucija vode	100,0	100,0	100,0	-	-	-	-	-	41 Collection, purification etc. of water
F Gradbeništvo	100,7	100,6	100,7	100,4	100,9	100,9	100,0	-	F Construction
45 Gradbeništvo	100,7	100,6	100,7	100,4	100,9	100,9	100,0	-	45 Construction
G Trgovina; popravila motornih vozil	100,8	100,8	100,9	100,1	99,9	99,9	100,0	-	G Wholesale, retail; certain repair
50 Popravila, trgovina z motornimi vozili, gorivi	100,5	100,5	100,6	100,3	100,2	100,2	100,0	-	50 Sale, repair etc. motors; fuel
51 Posredništvo, trg. na debelo, brez mot. vozil	100,5	100,5	100,5	100,8	100,4	100,4	100,0	-	51 Wholesale, commission, not motors
52 Trg. na dr. brez mot. vozil; popr. izd. šir. por.	101,0	101,1	101,3	99,7	99,5	99,5	100,0	-	52 Retail trade, not motors; repairs
H Gostinstvo	100,2	100,3	100,5	99,9	99,5	99,5	-	-	H Hotels and restaurants
55 Gostinstvo	100,2	100,3	100,5	99,9	99,5	99,5	-	-	55 Hotels and restaurants
I Promet, skladiščenje, zveze	100,5	100,6	100,5	101,3	100,0	100,0	100,0	-	I Transport, storage and communication
60 Kopenski promet, cevovodni transport	100,9	101,0	101,0	101,1	99,9	99,9	100,0	-	60 Land transport; pipelines transport
61 Vodni promet	101,4	101,2	102,0	86,7	103,7	103,7	-	-	61 Water transport
62 Zračni promet	99,5	99,5	99,5	-	-	-	-	-	62 Air transport
63 Pomožne prometne dejavnosti, turistične org.	100,3	100,3	100,3	101,9	100,4	100,4	100,0	-	63 Supporting transport; travel agencies
64 Pošta in telekomunikacije	100,2	100,2	100,1	111,1	100,3	100,3	100,0	-	64 Post and telecommunications
J Finančno posredništvo	100,6	100,6	100,6	98,1	101,2	101,2	-	-	J Financial intermediation
65 Finančno posred. brez zavarovalništva, skladov	100,3	100,3	100,3	100,0	115,4	115,4	-	-	65 Financial intermed.,not insur.,pens.fund.
66 Zavarovalništvo brez socialnega, skladi	101,2	101,2	101,2	100,0	100,0	100,0	-	-	66 Insurance, pension, not comp. soc. sec.
67 Pomožne dejavnosti v finančnem posredništvu	101,4	101,5	101,7	97,9	100,8	100,8	-	-	67 Activities aux. To financial intermed.
K Nepremičnine, najem, poslovne storitve	100,8	100,8	100,7	101,9	100,8	100,9	100,1	-	K Real estate,renting& business activities
70 Poslovanje z nepremičninami	101,4	101,4	101,3	102,4	101,2	101,2	-	-	70 Real estate activities
71 Dajanje strojev, opreme v najem	99,8	99,9	99,4	103,3	99,1	99,1	100,0	-	71 Renting equipment without operator
72 Obdelava podatkov, s tem povezane dejavnosti	100,6	100,5	100,5	101,4	101,6	101,6	-	-	72 Computer and related activities
73 Raziskovanje in razvoj	100,5	100,5	100,5	100,0	98,3	101,5	94,2	-	73 Research and development
74 Druge poslovne dejavnosti	100,8	100,8	100,7	101,9	100,8	100,8	100,3	-	74 Other business activities
L Javna uprava, obramba, socialno zavarovanje	100,0	100,0	100,0	-	100,0	100,0	-	-	L Public administ.& defence; comp.soc.sec.
75 Javna uprava, obramba, socialno zavarovanje	100,0	100,0	100,0	-	100,0	100,0	-	-	75 Public administ.& defence; comp.soc.sec.
M Izobraževanje	100,2	100,2	100,2	95,3	100,8	100,8	100,0	-	M Education
80 Izobraževanje	100,2	100,2	100,2	95,3	100,8	100,8	100,0	-	80 Education
N Zdravstvo, socialno varstvo	100,1	100,1	100,0	101,2	100,4	103,7	99,9	-	N Health and social work
85 Zdravstvo, socialno varstvo	100,1	100,1	100,0	101,2	100,4	103,7	99,9	-	85 Health and social work
O Druge javne, skupne in osebne dejavnosti	100,3	100,2	100,2	100,2	100,6	100,8	100,5	-	O Other social and personal services
90 Dejavnosti javne higiene	99,8	99,8	99,7	102,2	98,0	98,0	-	-	90 Refuse disposal, sanitation, etc.
91 Dejavnosti združenj, organizacij	99,6	99,3	99,3	100,0	100,2	-	100,1	-	91 Membership organisations nec.
92 Rekreativne, kulturne, športne dejavnosti	100,4	100,3	100,2	100,9	101,1	102,5	100,6	-	92 Recreational, cultural& sport.activities
93 Druge storitvene dejavnosti	100,6	100,8	101,6	100,0	100,3	100,3	100,0	-	93 Other service activities
P Zasebna gospodinjstva z zaposlenim osebjem	97,7	97,7	-	97,7	-	-	-	-	P Private households with employees
95 Zasebna gospodinjstva z zaposlenim osebjem	97,7	97,7	-	97,7	-	-	-	-	95 Private households with employees

Opomba: Dejavnost proizvodnja tobaknih izdelkov je ukinjena
Note: Activity manufacture of tobacco products is stopped



3. DELOVNO AKTIVNO PREBIVALSTVO PO STATISTIČNIH REGIJAH (SKTE 3) DELA, SLOVENIJA, NOVEMBER 2007
PERSONS IN EMPLOYMENT BY STATISTICAL REGIONS (SKTE 3) AND ACTIVITY, SLOVENIA, NOVEMBER 2007

Statistične regije Statistical regions	Delovno aktivno prebivalstvo Persons in employment	Zaposlene osebe Persons in paid employment			Samozaposlene osebe Self-employed persons			
		skupaj total	pri pravnih osebah by legal persons	pri fizičnih osebah by natural persons	skupaj total	samostojni podjetniki posamezniki individual private entrepreneurs	osebe, ki opravljajo poklicno dejavnost own account workers	kmetije farmers
Slovenija / Slovenia	867449	779730	707685	72045	87719	47221	7019	33479
Pomurska	43439	36027	31114	4913	7412	2307	212	4893
Podravska	128062	113284	100708	12576	14778	7320	1025	6433
Koroška	27272	24268	21785	2483	3004	1580	98	1326
Savinjska	110111	97806	86625	11181	12305	5821	575	5909
Zasavska	13607	12402	11416	986	1205	759	74	372
Spodnjeposavska	24447	20545	16970	3575	3902	1644	118	2140
Jugovzhodna Slovenija	56496	50378	45270	5108	6118	2886	241	2991
Osrednjeslovenska	275510	255890	240944	14946	19620	12144	3301	4175
Gorenjska	73766	66929	60867	6062	6837	4511	475	1851
Notranjsko-kraška	18284	16245	14256	1989	2039	1220	93	726
Goriška	49599	44077	40218	3859	5522	3324	334	1864
Obalno-kraška	46856	41879	37512	4367	4977	3705	473	799

Indeksi (Predhodni mesec = 100) / Indices (Previous month = 100)

Slovenija / Slovenia	100,3	100,4	100,4	100,3	100,2	100,4	100,3	100,0
Pomurska	99,8	99,8	99,8	99,4	100,0	100,0	100,5	100,0
Podravska	100,5	100,5	100,5	100,3	100,1	100,2	99,8	100,0
Koroška	100,5	100,6	100,7	99,4	100,2	100,3	100,0	100,0
Savinjska	100,4	100,4	100,3	101,1	100,1	100,3	100,0	100,0
Zasavska	99,9	99,9	100,0	99,3	99,1	98,6	100,0	100,0
Spodnjeposavska	99,8	99,7	99,9	99,2	99,9	99,8	99,2	100,0
Jugovzhodna Slovenija	100,2	100,2	100,2	100,0	100,0	100,0	99,6	100,0
Osrednjeslovenska	100,5	100,5	100,4	100,6	100,6	100,8	100,6	100,0
Gorenjska	100,3	100,3	100,3	100,3	100,4	100,5	100,0	100,0
Notranjsko-kraška	100,1	100,0	100,1	99,6	100,6	100,9	102,2	100,0
Goriška	100,4	100,4	100,5	100,3	99,9	99,9	100,3	100,0
Obalno-kraška	100,4	100,4	100,3	100,7	100,6	100,8	100,0	100,0

4. DELOVNO AKTIVNO PREBIVALSTVO PO OBČINAH DELA, SLOVENIJA, NOVEMBER 2007
PERSONS IN EMPLOYMENT BY ACTIVITY AND MUNICIPALITIES, SLOVENIA, NOVEMBER 2007

Občine Municipalities	Delovno aktivno prebivalstvo Persons in employment	Zaposlene osebe Persons in paid employment			Samozaposlene osebe Self-employed persons			
		skupaj total	pri pravnih osebah organizacijah by legal persons organizations	pri fizičnih osebah by natural persons	skupaj total	samostojni podjetniki posamezniki individual private entrepreneurs	osebe, ki opravljajo poklicno dejavnost own account workers	kmetije farmers
Slovenija / Slovenia	867449	779730	707685	72045	87719	47221	7019	33479
Ajdovščina	6973	6245	5691	554	728	514	41	173
Apače	532	316	196	120	216	62	-	154
Beltinci	1829	1407	1104	303	422	145	5	272
Benedikt	359	202	91	111	157	35	-	122
Bistrica ob Sotli	363	206	157	49	157	26	1	130
Bled	3456	3096	2855	241	360	270	25	65
Bloke	649	515	299	216	134	34	-	100
Bohinj	1328	1054	922	132	274	141	7	126
Borovnica	596	464	394	70	132	72	7	53
Bovec	1155	985	868	117	170	102	7	61
Braslovče	928	619	408	211	309	119	3	187
Brda	935	511	423	88	424	87	9	328

4. DELOVNO AKTIVNO PREBIVALSTVO PO OBČINAH DELA, SLOVENIJA, NOVEMBER 2007 (nadaljevanje)
PERSONS IN EMPLOYMENT BY ACTIVITY AND MUNICIPALITIES, SLOVENIA, NOVEMBER 2007 (continued)

Občine Municipalities	Delovno aktivno prebivalstvo Persons in employment	Zaposlene osebe Persons in paid employment			Samozaposlene osebe Self-employed persons			kmetije farmers
		skupaj total	pri pravnih osebah organizacijah by legal persons organizations	pri fizičnih osebah by natural persons	skupaj total	samostojni podjetniki posamezniki individual private entrepreneurs	osebe, ki opravljajo poklicno dejavnost own account workers	
Brezovica	2186	1810	1538	272	376	254	25	97
Brežice	7840	6349	5347	1002	1491	560	42	889
Cankova	409	236	94	142	173	41	4	128
Celje	31472	29743	27765	1978	1729	1220	200	309
Cerklje na Gorenjskem	2639	2267	1911	356	372	177	5	190
Cerknica	3616	3212	2957	255	404	234	18	152
Cerkno	1901	1657	1564	93	244	86	3	155
Cerkvenjak	363	185	96	89	178	38	1	139
Cikulane	340	180	114	66	160	31	2	127
Črenšovci	944	678	472	206	266	90	-	176
Črna na Koroškem	746	632	597	35	114	50	-	64
Črnomelj	5337	4610	4226	384	727	285	23	419
Destrnik	352	170	108	62	182	39	2	141
Divača	1448	1308	1157	151	140	87	6	47
Dobje	147	82	61	21	65	18	-	47
Dobrepolje	970	751	649	102	219	95	5	119
Dobrna	509	389	347	42	120	33	2	85
Dobrova-Polhov Gradec	1318	927	744	183	391	161	18	212
Dobrovnik	232	174	148	26	58	16	1	41
Dol pri Ljubljani	1084	903	804	99	181	111	16	54
Dolenjske Toplice	764	647	549	98	117	64	4	49
Domžale	11212	9985	8618	1367	1227	928	151	148
Dornava	834	664	558	106	170	57	-	113
Dravograd	2923	2519	2288	231	404	210	8	186
Duplek	899	555	352	203	344	144	14	186
Gorenja vas-Poljane	1307	960	818	142	347	132	7	208
Gorišnica	782	556	396	160	226	82	2	142
Gorje	409	284	244	40	125	88	3	34
Gornja Radgona	4592	4078	3629	449	514	209	10	295
Gornji Grad	534	352	283	69	182	64	5	113
Gornji Petrovci	648	364	315	49	284	30	3	251
Grad	387	143	88	55	244	28	3	213
Grosuplje	5925	5192	4428	764	733	454	30	249
Hajdina	792	614	437	177	178	84	5	89
Hoče-Slivnica	3586	3197	2831	366	389	262	12	115
Hodoš	141	100	100	-	41	2	1	38
Horjul	985	797	659	138	188	87	5	96
Hrastnik	2664	2452	2320	132	212	134	20	58
Hrpelje-Kozina	1491	1289	940	349	202	119	6	77
Idrija	5843	5400	5107	293	443	251	31	161
Ig	1408	1129	984	145	279	127	11	141
Ilirska Bistrica	3943	3321	2770	551	622	356	22	244
Ivančna Gorica	4032	3140	2682	458	892	326	13	553
Izola	5673	4901	4321	580	772	675	59	38
Jesenice	7551	7146	6705	441	405	348	35	22
Jezerško	109	82	68	14	27	11	1	15
Juršinci	323	124	75	49	199	24	2	173
Kamnik	8327	7188	6487	701	1139	698	66	375
Kanal	1318	1069	984	85	249	110	14	125
Kidričevo	4081	3731	3261	470	350	148	3	199
Kobarid	1109	867	657	210	242	107	6	129
Kobilje	75	52	44	8	23	7	-	16
Kočevje	5287	4925	4437	488	362	275	37	50
Komen	792	615	485	130	177	100	8	69

4. DELOVNO AKTIVNO PREBIVALSTVO PO OBČINAH DELA, SLOVENIJA, NOVEMBER 2007 (nadaljevanje)
PERSONS IN EMPLOYMENT BY ACTIVITY AND MUNICIPALITIES, SLOVENIA, NOVEMBER 2007 (continued)

Občine Municipalities	Delovno aktivno prebivalstvo Persons in employment	Zaposlene osebe Persons in paid employment			Samozaposlene osebe Self-employed persons			
		skupaj total	pri pravnih osebah organizacijah by legal persons organizations	pri fizičnih osebah by natural persons	skupaj total	samostojni podjetniki posamezniki individual private entrepreneurs	osebe, ki opravljajo poklicno dejavnost own account workers	kmetje farmers
Komenda	1399	1184	920	264	215	145	9	61
Koper	24160	22030	20463	1567	2130	1579	284	267
Kostanjevica na Krki	1020	807	717	90	213	48	4	161
Kostel	142	112	103	9	30	13	-	17
Kozje	803	436	311	125	367	62	3	302
Kranj	25441	23785	22242	1543	1656	1197	178	281
Kranjska Gora	1415	1246	1086	160	169	123	6	40
Križevci	924	673	504	169	251	66	4	181
Krško	9511	8309	6967	1342	1202	587	50	565
Kungota	1012	783	596	187	229	104	3	122
Kuzma	229	107	77	30	122	20	-	102
Laško	4519	3774	3308	466	745	250	21	474
Lenart	4473	4006	3461	545	467	182	19	266
Lendava	4440	4007	3615	392	433	184	18	231
Litija	3562	2855	2393	462	707	353	23	331
Ljubljana	204180	194892	187980	6912	9288	6111	2721	456
Ljubno	865	676	566	110	189	75	5	109
Ljutomer	4942	4259	3659	600	683	273	17	393
Log-Dragomer	612	492	367	125	120	101	10	9
Logatec	4019	3471	2949	522	548	333	24	191
Loška dolina	1770	1625	1517	108	145	54	6	85
Loški Potok	285	218	167	51	67	39	1	27
Lovrenc na Pohorju	544	427	333	94	117	68	2	47
Luče	347	205	164	41	142	48	1	93
Lukovica	925	675	480	195	250	123	4	123
Majšperk	676	451	327	124	225	77	5	143
Makole	399	276	253	23	123	42	4	77
Maribor	66840	63113	58802	4311	3727	2749	708	270
Markovci	758	473	279	194	285	101	2	182
Medvode	3847	3390	2962	428	457	328	30	99
Mengeš	2822	2529	2232	297	293	237	29	27
Metlika	3470	3073	2757	316	397	199	12	186
Mežica	1385	1302	1189	113	83	52	1	30
Miklavž na Dravskem polju	1100	872	598	274	228	186	7	35
Miren-Kostanjevica	1149	954	820	134	195	151	10	34
Mirna Peč	390	224	165	59	166	36	1	129
Mislinja	740	507	386	121	233	80	2	151
Mokronog-Trebelno	876	647	519	128	229	60	1	168
Moravče	693	447	367	80	246	87	3	156
Moravske Toplice	1631	1103	901	202	528	103	10	415
Mozirje	1119	916	714	202	203	95	10	98
Murska Sobota	15367	14586	13399	1187	781	521	105	155
Muta	1100	951	795	156	149	82	3	64
Naklo	2508	2324	2103	221	184	118	8	58
Nazarje	2060	1923	1842	81	137	69	3	65
Nova Gorica	16618	15158	13863	1295	1460	1057	156	247
Novo mesto	22958	21724	20275	1449	1234	734	96	404
Odranci	327	201	108	93	126	25	1	100
Oplotnica	591	394	235	159	197	90	7	100
Ormož	4538	3762	3416	346	776	172	24	580
Osilnica	114	86	80	6	28	4	-	24
Pesnica	1556	1103	850	253	453	142	11	300
Piran	7162	6297	5600	697	865	729	62	74
Pivka	2285	2078	1904	174	207	150	9	48

4. DELOVNO AKTIVNO PREBIVALSTVO PO OBČINAH DELA, SLOVENIJA, NOVEMBER 2007 (nadaljevanje)
PERSONS IN EMPLOYMENT BY ACTIVITY AND MUNICIPALITIES, SLOVENIA, NOVEMBER 2007 (continued)

Občine Municipalities	Delovno aktivno prebivalstvo Persons in employment	Zaposlene osebe Persons in paid employment			Samozaposlene osebe Self-employed persons			
		skupaj total	pri pravnih osebah organizacijah by legal persons organizations	pri fizičnih osebah by natural persons	skupaj total	samostojni podjetniki posamezniki individual private entrepreneurs	osebe, ki opravljajo poklicno dejavnost own account workers	kmetije farmers
Podčetrtek	912	610	432	178	302	84	3	215
Podlehnik	530	386	220	166	144	35	1	108
Podvelka	443	305	238	67	138	51	1	86
Poljčane	1032	835	699	136	197	110	4	83
Polzela	1604	1373	1271	102	231	101	13	117
Postojna	6021	5494	4809	685	527	392	38	97
Prebold	1148	950	769	181	198	112	15	71
Preddvor	694	549	463	86	145	84	5	56
Prevalje	1624	1392	1180	212	232	139	4	89
Ptuj	12839	11816	10348	1468	1023	687	105	231
Puonci	1112	552	453	99	560	94	2	464
Rače-Fram	1289	1028	812	216	261	146	7	108
Radeče	1204	1073	970	103	131	64	7	60
Radenci	1350	1114	902	212	236	109	14	113
Radlje ob Dravi	2353	2065	1782	283	288	177	9	102
Radovljica	7167	6514	5760	754	653	486	60	107
Ravne na Koroškem	5412	5032	4642	390	380	222	27	131
Razkrižje	197	113	76	37	84	21	1	62
Rečica ob Savinji	612	465	208	257	147	63	3	81
Renče - Vogrsko	1497	1318	1205	113	179	133	5	41
Ribnica	3236	2808	2420	388	428	239	14	175
Ribnica na Pohorju	137	87	68	19	50	17	-	33
Rogaška Slatina	4697	4188	3577	611	509	297	17	195
Rogašovci	526	244	151	93	282	39	-	243
Rogatec	938	791	698	93	147	56	2	89
Ruše	2326	2131	1976	155	195	164	8	23
Selnica ob Dravi	1055	824	602	222	231	119	6	106
Semič	1330	1183	1122	61	147	54	-	93
Sevnica	6076	5080	3939	1141	996	449	22	525
Sežana	6130	5439	4546	893	691	416	48	227
Slovenj Gradec	9578	8764	7983	781	814	446	39	329
Slovenska Bistrica	8033	6823	5911	912	1210	661	41	508
Slovenske Konjice	5575	4916	3844	1072	659	339	29	291
Sodražica	413	329	253	76	84	57	1	26
Solčava	138	84	72	12	54	17	-	37
Središče ob Dravi	396	277	200	77	119	37	2	80
Starše	472	278	139	139	194	102	2	90
Straža	1189	1080	948	132	109	80	5	24
Sveta Ana	311	107	68	39	204	29	-	175
Sveta Trojica v Slov. goricah	298	151	88	63	147	35	3	109
Sveti Andraž v Slov. Goricah	150	28	21	7	122	13	-	109
Sveti Jurij	526	237	148	89	289	58	2	229
Sveti Jurij v Slov. goricah	312	127	61	66	185	30	-	155
Sveti Tomaž	279	63	48	15	216	21	-	195
Šalovci	301	77	53	24	224	15	-	209
Šempeter-Vrtojba	5218	4943	4722	221	275	232	26	17
Šenčur	1884	1545	1107	438	339	213	7	119
Šentilj	2396	2035	1745	290	361	141	7	213
Šentjernej	1865	1480	1303	177	385	135	14	236
Šentjur	5186	4048	3161	887	1138	435	23	680
Šentrupert	831	628	478	150	203	60	2	141
Škocjan	604	377	246	131	227	64	3	160
Škofja Loka	9144	8352	7587	765	792	504	66	222
Škofljica	1803	1504	1237	267	299	205	23	71

4. DELOVNO AKTIVNO PREBIVALSTVO PO OBČINAH DELA, SLOVENIJA, NOVEMBER 2007 (nadaljevanje)
PERSONS IN EMPLOYMENT BY ACTIVITY AND MUNICIPALITIES, SLOVENIA, NOVEMBER 2007 (continued)

Občine Municipalities	Delovno aktivno prebivalstvo Persons in employment	Zaposlene osebe Persons in paid employment			Samozaposlene osebe Self-employed persons			
		skupaj total	pri pravnih osebah organizacijah by legal persons organizations	pri fizičnih osebah by natural persons	skupaj total	samostojni podjetniki posamezniki individual private entrepreneurs	osebe, ki opravljajo poklicno dejavnost own account workers	kmetje farmers
Šmarje pri Jelšah	2704	2057	1589	468	647	211	12	424
Šmarješke toplice	657	538	427	111	119	59	4	56
Šmartno ob Paki	534	418	333	85	116	58	4	54
Šmartno pri Litiji	1187	925	770	155	262	107	5	150
Šoštanj	2606	2217	1874	343	389	192	13	184
Štore	2001	1828	1693	135	173	79	4	90
Tabor	185	69	27	42	116	34	-	82
Tišina	625	383	214	169	242	71	3	168
Tolmin	4428	3808	3353	455	620	344	20	256
Trbovlje	5554	5149	4726	423	405	302	24	79
Trebnje	5763	5012	4208	804	751	339	19	393
Trnovska vas	172	68	22	46	104	14	2	88
Trzin	6043	5908	5772	136	135	103	18	14
Tržič	3472	3033	2663	370	439	325	27	87
Turnišče	657	491	435	56	166	37	4	125
Velenje	20666	19720	18581	1139	946	612	99	235
Velika Polana	194	98	71	27	96	16	1	79
Velike Lašče	686	423	347	76	263	90	5	168
Veržej	302	234	158	76	68	25	3	40
Videm	621	307	166	141	314	87	1	226
Vipava	1455	1162	961	201	293	150	6	137
Vitanje	486	308	253	55	178	38	4	136
Vodice	793	581	434	147	212	110	9	93
Vojnik	1554	1079	791	288	475	182	5	288
Vransko	692	530	398	132	162	47	7	108
Vrhnika	4896	4328	3747	581	568	398	41	129
Vuzenica	831	712	637	75	119	54	4	61
Zagorje ob Savi	5389	4801	4370	431	588	323	30	235
Zavrč	171	88	71	17	83	13	-	70
Zreče	4450	4134	3859	275	316	139	12	165
Žalec	8553	7627	6299	1328	926	582	49	295
Železniki	2546	2284	2171	113	262	122	12	128
Žetale	182	74	42	32	108	19	1	88
Žiri	2064	1881	1711	170	183	96	13	74
Žirovnica	632	527	451	76	105	76	10	19
Žužemberk	985	677	587	90	308	90	4	214

5. DELOVNO AKTIVNO PREBIVALSTVO, VKLJUČENO V JAVNA DELA, SLOVENIJA, NOVEMBER 2007

PERSONS IN EMPLOYMENT IN PUBLIC WORKS, SLOVENIA, NOVEMBER 2007

5.1 Delovno aktivno prebivalstvo, vključeno v javna dela, po dejavnostih, Slovenija, november 2007

Persons in employment in public works by activities, Slovenia, November 2007

Področja dejavnosti		Število Number	Fields of activity	
		XI 07		
Skupaj		2076	Total	
A Kmetijstvo, lov, gozdarstvo		1	A Agriculture, hunting and forestry	
01 Kmetijstvo,lov,stor.		1	01 Agriculture, hunting and services	
D Predelovalne dejavnosti		4	D Manufacturing	
DN Proizv. pohištva, druge pred. dejav., reciklaža		4	DN Manufacturing nec.	
36 Pro.pohištva,dr.predelovalne		4	36 Mfr. of furniture; manufacturing nec.	
E Oskrba z električno energijo, plinom in vodo		145	E Electricity, gas and water supply	
40 Oskrba z el.,plinom,paro,top		2	40 Electricity, gas, steam and hot water	
41 Zbiranje,čiščenje,distribuci		143	41 Collection, purification etc. of water	
F Gradbeništvo		12	F Construction	
45 Gradbeništvo		12	45 Construction	
G Trgovina; popravila motornih vozil		1	G Wholesale, retail; certain repair	
51 Posredništvo,trg.na debelo,b		1	51 Wholesale, commission, not motors	
H Gostinstvo		5	H Hotels and restaurants	
55 Gostinstvo		5	55 Hotels and restaurants	
I Promet, skladiščenje, zveze		8	I Transport, storage and communication	
63 Pomožne prometne dej.,turist		8	63 Supporting transport; travel agencies	
K Nepremičnine, najem, poslovne storitve		93	K Real estate,renting& business activities	
70 Poslovanje z nepremičninami		12	70 Real estate activities	
73 Raziskovanje in razvoj		14	73 Research and development	
74 Druge poslovne dej.		67	74 Other business activities	
L Javna uprava, obramba, socialno zavarovanje		307	L Public administ.& defence; comp.soc.sec.	
75 Javna uprava,obramba,socialn		307	75 Public administ.& defence; comp.soc.sec.	
M Izobraževanje		442	M Education	
80 Izobraževanje		442	80 Education	
N Zdravstvo, socialno varstvo		728	N Health and social work	
85 Zdravstvo,socialno varstvo		728	85 Health and social work	
O Druge javne, skupne in osebne storitvene dejavnosti		330	O Other social and personal services	
90 Dej.javne higijene		44	90 Refuse disposal, sanitation, etc.	
91 Dej.združenj,organizacij		100	91 Membership organisations nec.	
92 Rekreatijske,kulturne,športn		186	92 Recreational, cultural& sport.activities	

5.2 Izobrazbena struktura delovno aktivnih prebivalcev, udeleženih pri javnih delih, Slovenija, november 2007

Persons in employment in public works by educational level, Slovenia, November 2007

Stopnja izobrazbe	Število Number		Delež Share %	Level of education
	XI 07	I-XI 07	XI 07	
Skupaj	2076	2102	100,0	Total
Visoka	325	329	15,7	University degree
Višja	111	113	5,3	Non-university degree
Srednja	684	696	32,9	Upper secondary school
Visokokvalificirani	14	10	0,7	Highly skilled workers
Kvalificirani	338	361	16,3	Skilled workers
Polkvalificirani	10	10	0,5	Semi-skilled workers
Nekvalificirani	410	409	19,7	Unskilled workers
Neznano	184	175	8,9	Not classified

5.3 Delovno aktivno prebivalstvo, udeleženo pri javnih delih, po glavnih poklicnih skupinah, Slovenija, november 2007

Persons in employment in public works by major groups of occupation, Slovenia, November 2007

Poklicne skupine	Število Number		Delež Share %	Groups of occupation
	XI 07	I-XI 07	XI 07	
Skupaj	2076	2102	100,0	Total
Zakonodajalci, visoki uradniki, menedžerji	2	2	0,1	Legislators, senior officials and managers
Strokovnjaki	335	317	16,1	Professionals
Tehniki in drugi strokovni delavci	346	356	16,7	Technicians and associate professionals
Uradniki	235	252	11,3	Clerks
Poklici za storitve, prodajalci	361	369	17,4	Service workers and shop and market sales workers
Kmetovalci, gozdarji, ribiči, lovci	13	16	0,6	Skilled agriculture and fishery workers
Poklici za neindustrijski način dela	94	87	4,5	Craft and related trades workers
Upravljalci strojev in naprav, ind. izdelovalci in sestavljalci	5	4	0,2	Plant and machine operators and assemblers
Poklici za preprosta dela	480	506	23,1	Elementary occupations
Vojaški poklici	-	-	-	Armed forces
Neznano	205	194	9,9	Not classified

5.4 Delovno aktivno prebivalstvo, udeleženo pri javnih delih, po statističnih regijah (SKTE 3), Slovenija, november 2007

Persons in employment in public works by statistical regions (SKTE 3), Slovenia, November 2007

Statistične regije Statistical regions	Število Number	
	XI 07	I-XI 07
Slovenija / Slovenia	2076	2102
Pomurska	367	369
Podravska	561	601
Koroška	46	42
Savinjska	256	229
Zasavska	58	60
Spodnjeposavska	61	67
Jugovzhodna Slovenija	144	133
Osrednjeslovenska	277	281
Gorenjska	168	158
Notranjsko-kraška	31	35
Goriška	62	61
Obalno-kraška	45	67

5.5 Delovno aktivno prebivalstvo, udeleženo pri javnih delih, po občinah, Slovenija, november 2007

Persons in employment in public works by municipalities, Slovenia, November 2007

Občine / Municipalities	Število Number	Občine / Municipalities	Število Number
	XI 07		XI 07
Slovenija / Slovenia	2076	Destričnik	8
Ajdovščina	11	Dobje	2
Apače	1	Dobrna	6
Beltinci	16	Dobrova - Polhov Gradec	3
Bistrica ob Sotli	3	Dobrovnik/Dobronak	13
Bled	5	Domžale	20
Bohinj	8	Dravograd	5
Braslovče	1	Duplek	5
Brdca	2	Gornja Radgona	30
Brežice	14	Gornji Grad	3
Cankova	8	Gornji Petrovci	2
Celje	81	Grad	4
Cerkljica	18	Grosuplje	3
Cerkno	1	Hajdina	6
Cerkvenjak	1	Hoče - Slivnica	5
Čirkulane	1	Hodoš/Hodos	2
Črenšovci	13	Hrastnik	8
Črna na Koroškem	1	Idrija	8
Črnomelj	29	Ilirska Bistrica	2

5.5 Delovno aktivno prebivalstvo, udeleženo pri javnih delih, po občinah, Slovenija, november 2007 (nadaljevanje)

Persons in employment in public works by municipalities, Slovenia, November 2007 (continued)

Občine / Municipalities	Število Number	Občine / Municipalities	Število Number
	XI 07		XI 07
Ivančna Gorica	1	Ptuj	43
Izola/Isola	1	Puconci	15
Jesenice	27	Rače - Fram	11
Kamnik	14	Radenci	4
Kanal	1	Radlje ob Dravi	12
Kidričevo	4	Radovljica	19
Kobarid	1	Ravne na Koroškem	15
Kobilje	4	Razkrižje	1
Kočevje	25	Ribnica	1
Komenda	2	Rogaška Slatina	11
Koper/Capodistria	18	Rogatec	5
Kostel	3	Ruše	36
Kozje	11	Selnica ob Dravi	9
Kranj	47	Semič	1
Križevci	5	Sevnica	13
Krško	34	Sežana	5
Kungota	3	Slovenj Gradec	9
Kuzma	8	Slovenska Bistrica	55
Laško	7	Slovenske Konjice	13
Lenart	18	Starše	3
Lendava/Lendva	35	Sveti Andraž v Slov. goricah	1
Litija	7	Sveti Jurij	1
Ljubljana	169	Šalovci	3
Ljubno	2	Šentilj	14
Ljutomer	33	Šentjernej	14
Logatec	16	Šentjur	25
Loška dolina	1	Škocjan	2
Lovrenc na Pohorju	9	Škofja Loka	20
Luče	1	Šmarje pri Jelšah	8
Maribor	302	Šmartno pri Litiji	1
Markovci	1	Štore	4
Medvode	1	Tabor	2
Mengeš	11	Tišina	9
Metlika	13	Tolmin	6
Mežica	1	Trbovlje	37
Miklavž na Dravskem polju	4	Trebnje	12
Mirna Peč	1	Trnovska vas	1
Moravske Toplice	9	Trzin	3
Mozirje	9	Tržič	21
Murska Sobota	138	Turnišče	4
Naklo	1	Velenje	22
Nazarje	1	Velika Polana	6
Nova Gorica	31	Veržej	1
Novo mesto	43	Videm	2
Odranci	2	Vipava	1
Oplotnica	2	Vojnik	5
Ormož	1	Vransko	1
Pesnica	11	Vrhnika	26
Piran/Pirano	21	Zagorje ob Savi	13
Poljčane	5	Zreče	5
Postojna	10	Žalec	28
Preddvor	12	Železniki	5
Prevalje	3	Žiri	3

6. REGISTRIRANA BREZPOSELNOST¹⁾, SLOVENIJA, NOVEMBER 2007
REGISTERED UNEMPLOYMENT¹⁾, SLOVENIA, NOVEMBER 2007

6.1 Registrirane brezposelne osebe in prijavljene potrebe po delavcih, Slovenija, november 2007
Registered unemployed persons and job vacancies, Slovenia, November 2007

	Število / Number			Indeksi / Indices			
	X 07	XI 07	I-XI 07	$\frac{XI\ 07}{X\ 07}$	$\frac{XI\ 07}{XI\ 06}$	$\frac{I-XI\ 07}{I-XI\ 06}$	
Registrirane brezposelne osebe	69500	68355	71601	98,4	86,7	82,8	Registered unemployed persons
Iskalci prve zaposlitve	14475	13898	13884	96,0	77,5	71,8	First job seekers
Stari do 26 let	12218	11610	11963	95,0	73,4	64,6	Aged up to 26 years
Zaradi stečaja podjetja ali trajni presežki	15097	14892	15918	98,6	88,5	86,2	Due to bankruptcy of enterprise or permanent lay-offs
Težje zaposljivi (stari nad 40 let)	36116	35978	37218	99,6	95,7	93,3	With low employment prospects (aged over 40 years)
Novo prijavljeni	10311	5844	6231	56,7	81,3	82,0	Newly registered
Zaradi stečaja podjetja	109	121	151	111,0	64,0	55,7	Due to bankruptcy of enterprise
Vključeni v delo	4273	4102	4234	96,0	82,3	86,3	Employed
Za določen čas	3555	3450	3551	97,0	85,0	87,6	Temporarily
Prva zaposlitev	1038	1070	816	103,1	91,5	86,2	First job
Prijavljene potrebe po delavcih	24384	18716	20795	76,8	110,7	107,9	Advertised job vacancies
Realizirane potrebe po delavcih	18241	13590	13664	74,5	108,8	102,4	Filled job vacancies

1) Vir: Zavod Republike Slovenije za zaposlovanje
Source: The Employment Service of Slovenia

6.2 Stopnja registrirane brezposelnosti po upravnih enotah¹⁾, Slovenija, november 2007
Registered unemployment rate by administrative units¹⁾, Slovenia, November 2007

Upravne enote Administrative units	Stopnja registrirane brezposelnosti Registered unemployment rate %		Upravne enote Administrative units	Stopnja registrirane brezposelnosti Registered unemployment rate %	
	X 07	XI 07		X 07	XI 07
Slovenija / Slovenia	7,4	7,3	Murska Sobota	13,7	13,8
Ajdovščina	5,8	5,5	Nova Gorica	4,6	4,5
Brežice	8,9	9,0	Novo mesto	5,4	5,1
Celje	9,0	8,8	Ormož	9,5	9,7
Cerknica	4,2	4,1	Pesnica	12,9	12,8
Črnomelj	9,5	9,2	Piran - Pirano	6,6	6,6
Domžale	5,0	4,8	Postojna	5,6	5,3
Dravograd	6,7	6,4	Ptuj	8,7	8,6
Gornja Radgona	10,4	10,8	Radlje ob Dravi	9,0	9,1
Grosuplje	4,9	4,8	Radovljica	3,8	3,8
Hrastnik	10,2	10,1	Ravne na Koroškem	7,7	7,4
Idrija	1,5	1,6	Ribnica	5,3	5,2
Ilirska Bistrica	6,0	6,1	Ruše	12,0	11,7
Izola - Isola	7,1	6,9	Sevnica	7,5	7,5
Jesenice	5,3	5,0	Sežana	4,8	4,5
Kamnik	4,3	4,0	Slovenj Gradec	7,1	6,9
Kočevje	12,4	12,1	Slovenska Bistrica	8,7	8,6
Koper - Capodistria	6,1	5,9	Slovenske Konjice	8,4	8,1
Kranj	5,5	5,3	Šentjur pri Celju	8,4	8,7
Krško	9,2	9,2	Škofja Loka	2,9	2,9
Laško	8,2	7,6	Šmarje pri Jelšah	10,9	11,1
Lenart	5,6	5,4	Tolmin	6,9	6,9
Lendava - Lendva	15,3	15,2	Trbovlje	11,3	11,0
Litija	7,2	7,0	Trebnje	5,0	4,7
Ljubljana	6,2	6,1	Tržič	6,3	6,3
Ljutomer	10,1	10,1	Velenje	7,9	7,6
Logatec	2,8	2,6	Vrhnika	4,6	4,4
Maribor	10,9	10,7	Zagorje ob Savi	6,8	6,7
Metlika	7,8	7,5	Žalec	9,6	9,4
Mozirje	8,9	8,7			

1) ZRSZ prikazuje podatke o številu registrirano brezposelnih oseb od januarja 2005 dalje po uradih za delo in območnih službah glede na prijavo ter po upravnih enotah in občinah glede na bivališče osebe. Podatke o številu registriranih brezposelnih oseb po upravnih enotah uporabljamo za izračun stopenj registrirane brezposelnosti, objavljamo pa jih ne; na voljo so na ZRSZ. From January 2005 on the Employment Service of Slovenia shows data on the number of registered unemployed persons by regional and local offices in view of the registration and by administrative units and municipalities in view of a person's residence. Data on the number of registered unemployed persons by administrative units are used for calculating registered unemployment rates, but are not published. These data are available only at the Employment Service of Slovenia.



6.3 Stopnja registrirane brezposelnosti po občinah¹⁾, Slovenija, novemberRegistered unemployment rate by municipalities¹⁾, Slovenia, November

Občine Municipalities	Stopnja registrirane brezposelnosti Registered unemployment rate		Občine Municipalities	Stopnja registrirane brezposelnosti Registered unemployment rate	
	%			%	
	X 07	XI07		X 07	XI07
Slovenija / Slovenia	7,4	7,3	Kobilje	13,3	13,2
Ajdovščina	6,0	5,7	Kočevje	12,5	12,2
Apače	13,4	13,4	Komen	5,5	5,2
Beltinci	11,2	11,6	Komenda	4,3	4,1
Benedikt	5,1	4,6	Koper	6,1	5,9
Bistrica ob Sotli	13,4	13,4	Kostanjevica na Krki	6,4	6,6
Bled	3,9	4,0	Kostel	10,9	10,3
Bloke	3,6	3,4	Kozje	14,7	14,7
Bohinj	3,0	3,5	Kranj	5,9	5,8
Borovnica	3,5	3,1	Kranjska Gora	5,5	5,5
Bovec	7,3	7,3	Križevci	8,9	8,7
Braslovče	7,6	7,3	Krško	9,5	9,5
Brda	3,9	3,6	Kungota	13,0	13,3
Brezovica	4,6	4,5	Kuzma	20,6	19,5
Brežice	8,9	9,0	Laško	8,2	7,6
Cankova	17,7	18,0	Lenart	5,9	5,8
Celje	9,6	9,5	Lendava	16,5	16,5
Cerklje na Gorenjskem	4,2	4,1	Litija	7,4	7,3
Cerknica	4,3	4,1	Ljubljana	6,6	6,5
Cerkno	1,1	1,1	Ljubno	10,6	10,6
Cerkvenjak	5,1	5,1	Ljutomer	10,7	10,7
Cirkulane	11,4	11,4	Log - Dragomer	9,8	5,4
Črenšovci	12,4	11,7	Logatec	1,5	2,6
Črna na Koroškem	8,5	8,4	Loška dolina	4,3	4,5
Črnomelj	9,0	8,8	Loški Potok	5,2	5,3
Destriak	7,8	8,7	Lovrenc na Pohorju	10,9	11,0
Divača	4,3	4,1	Luče	10,5	9,9
Dobje	8,5	7,9	Lukovica	4,1	4,1
Dobrepolje	4,2	4,2	Majšperk	8,8	8,9
Dobrna	6,8	6,4	Makole	9,6	9,7
Dobrova-Polhov Gradec	3,9	3,9	Maribor	11,2	11,0
Dobrovnik	18,3	18,0	Markovci	6,9	6,7
Dol pri Ljubljani	4,8	4,9	Medvode	5,6	5,4
Dolenjske Toplice	3,3	3,1	Mengeš	5,2	5,0
Domžale	5,3	5,1	Metlika	7,8	7,5
Dornava	7,8	7,8	Mežica	7,9	7,3
Dravograd	6,7	6,4	Miklavž na Dravskem polju	9,0	9,1
Duplek	9,8	9,8	Miren-Kostanjevica	5,1	5,5
Gorenja vas-Poljane	2,2	2,1	Mirna Peč	5,3	4,8
Gorišnica	9,4	9,4	Mislinja	6,6	6,4
Gorje	3,3	2,8	Mokronog - Trebelno	3,9	3,6
Gornja Radgona	9,7	10,0	Moravče	4,4	3,7
Gornji Grad	8,5	8,7	Moravske Toplice	12,2	12,2
Gornji Petrovci	13,1	13,7	Mozirje	7,4	7,3
Grad	10,1	10,4	Murska Sobota	14,1	14,0
Grosuplje	5,2	5,1	Muta	8,1	7,8
Hajdina	8,1	7,4	Naklo	5,0	4,7
Hoče-Slivnica	9,0	8,9	Nazarje	8,0	7,5
Hodoš	13,0	15,0	Nova Gorica	4,4	4,3
Horjul	3,7	3,0	Novo mesto	5,8	5,5
Hrastnik	10,2	10,1	Odranci	8,8	9,2
Hrpelje-Kozina	5,7	5,2	Oplotnica	7,6	7,2
Idrija	1,6	1,8	Ormož	9,7	9,7
Ig	4,3	4,3	Osilnica	6,7	7,2
Iliška Bistrica	6,0	6,1	Pesnica	12,9	12,6
Ivančna Gorica	4,5	4,5	Piran	6,6	6,6
Izola	7,1	6,9	Pivka	5,3	4,9
Jesenice	5,4	5,1	Podčetrtek	9,5	10,0
Jezerško	3,1	3,5	Podlehnik	9,2	9,8
Juršinci	8,0	7,8	Podvelka	10,2	10,7
Kamnik	4,3	4,0	Poljčane	8,9	8,4
Kanal	4,1	3,8	Polzela	8,7	8,4
Kidričevo	7,9	7,9	Postojna	5,7	5,4
Kobarid	6,3	6,5	Prebold	11,4	11,5



6.3 Stopnja registrirane brezposelnosti po občinah¹⁾, Slovenija, november (nadaljevanje)

Registered unemployment rate by municipalities¹⁾, Slovenia, November 2007 (continued)

Občine Municipalities	Stopnja registrirane brezposelnosti Registered unemployment rate		Občine Municipalities	Stopnja registrirane brezposelnosti Registered unemployment rate	
	%			%	
	X 07	XI 07		X 07	XI 07
Preddvor	4,0	3,9	Šentjur	8,4	8,7
Prevalje	6,6	6,5	Šentrupert	3,9	3,5
<i>Ptuj</i>	8,9	8,7	Škocjan	7,9	6,7
Puconci	14,7	14,6	Škofja Loka	3,4	3,3
Rače-Fram	10,2	10,5	Škofljica	4,0	4,1
Radeče	8,4	7,8	Šmarje pri Jelšah	10,7	10,7
Radenci	10,3	10,6	Šmarješke Toplice	2,7	2,7
Radlje ob Dravi	9,5	9,7	Šmartno ob Paki	7,7	7,3
<i>Radovljica</i>	4,1	3,9	Šmartno pri Litiji	6,8	6,6
Ravne na Koroškem	7,9	7,6	Šoštanj	7,4	7,3
Razkrižje	10,4	10,2	Štore	7,2	6,6
Rečica ob Savinji	9,7	9,2	Tabor	10,1	9,5
Renče - Vogrsko	5,1	5,1	Tišina	11,1	10,9
Ribnica	5,2	5,1	Tolmin	6,9	7,0
Ribnica na Pohorju	11,4	11,2	Trbovlje	11,3	11,0
Rogaška Slatina	9,8	10,2	<i>Trebnje</i>	5,4	5,2
Rogašovci	20,9	20,2	Trnovska vas	6,8	7,0
Rogatec	11,7	11,9	Trzin	4,2	4,1
Ruše	12,3	11,9	Tržič	6,3	6,3
Selnica ob Dravi	12,2	11,8	Turnišče	17,0	17,2
Semič	11,4	11,1	Velenje	8,1	7,7
Sevnica	7,6	7,5	Velika Polana	15,8	15,7
Sežana	4,4	4,2	Velike Lašče	4,0	3,8
Slovenj gradec	7,2	7,0	Veržej	7,9	8,4
<i>Slovenska Bistrica</i>	8,7	8,7	Videm	9,3	8,9
Slovenske Konjice	8,8	8,6	Vipava	5,0	4,8
Sodražica	5,8	5,8	Vitanje	7,7	7,6
Solčava	10,4	11,4	Vodice	4,0	4,0
Središče ob Dravi	8,4	8,5	Vojnik	6,7	6,5
Starše	9,9	9,7	Vransko	9,3	9,0
Straža	4,9	4,9	<i>Vrhnika</i>	4,7	4,5
Sveta Ana	5,4	5,4	Vuzenica	7,1	7,2
Sveta Trojica v Slov. goricah	5,4	5,1	Zagorje ob Savi	6,8	6,7
Sveti Andraž v Slov. Goricah	7,2	7,2	Zavrč	11,8	11,7
Sveti Jurij	9,4	10,1	Zreče	7,6	7,1
Sveti Jurij v Slov. goricah	5,7	5,5	Žalec	10,0	9,7
Sveti Tomaž	9,4	10,5	Železniki	2,8	2,8
Šalovci	15,1	16,1	Žetale	8,8	8,9
Šempeter-Vrtojba	5,3	5,2	Žiri	2,4	2,2
Šenčur	4,3	4,1	Žirovnica	4,3	4,2
Šentilj	13,1	12,9	Žužemberk	3,8	3,4
Šentjernej	5,7	5,5			

Opomba: 13. 3. 2006 je bil v Uradnem listu RS številka 27/2006 objavljen Zakon o spremembah in dopolnitvah Zakona o ustanovitvi občin ter določitvi njihovih območij.

Note: On 13 March 2007 the Act Amending the Establishment of Municipalities and Municipal Boundaries Act was published in the Official Journal of the Republic of Slovenia 27/2006.

SURS je sprejel odločitev, da bo v publikacijah podatke po novih (odebeljeno) in spremenjenih občinah (poševno) začel objavljati s 1. 1. 2007.

SORS has made a decision that the data on newly established (bold) and changed municipalities (italic) will be published from 1 January 2007 on.

1) ZRSZ prikazuje podatke o številu registrirano brezposelnih oseb od januarja 2005 dalje po uradih za delo in območnih službah glede na prijavo ter po upravnih enotah in občinah glede na bivališče osebe. Podatke o številu registriranih brezposelnih oseb po občinah uporabljamo za izračun stopenj registrirane brezposelnosti, objavljamo pa jih ne; na voljo so na ZRSZ.

From January 2005 on the Employment Service of Slovenia shows data on the number of registered unemployed persons by regional and local offices in view of the registration and by administrative units and municipalities in view of a person's residence. Data on the number of registered unemployed persons by administrative units are used for calculating registered unemployment rates, but are not published. These data are available only at the Employment Service of Slovenia.

6.4 Stopnja registrirane brezposelnosti po območnih službah Zavoda RS za zaposlovanje^{1) 2)}, Slovenija, november 2007

Registered unemployment rate by regional services of the Employment Service of Slovenia^{1) 2)}, Slovenia, November 2007

Območne službe Regional services	Stopnja registrirane brezposelnosti Registered unemployment rate %	
	X 07	XI 07
Slovenija / Slovenia	7,4	7,3
Celje	9,2	9,1
Koper - Capodistria	6,0	5,8
Kranj	4,7	4,6
Ljubljana	5,7	5,6
Maribor	10,4	10,2
Murska Sobota	13,0	13,0
Nova Gorica	5,3	5,2
Novo mesto	6,2	5,9
Ptuj	8,8	8,8
Sevnica	8,7	8,7
Trbovlje	8,7	8,5
Velenje	7,9	7,7

- 1) ZRSZ je (v skladu z določbami svojega statuta) začel z marcem 2001 podatke prikazovati po dvanajstih območnih službah.
In accordance with the provisions of the Statute of the Employment Service of Slovenia, in March 2001 the ESS started publishing data by 12 regional offices.
- 2) ZRSZ prikazuje podatke o registrirani brezposelnosti od januarja 2005 po uradih za delo in območnih službah ter občinah, ne pa tudi po upravnih enotah. Omenjene podatke lahko dobite na ZRSZ.
From January 2005 on the Employment Service of Slovenia shows data on registered unemployment by local and regional offices and by municipalities and not by administrative units. The mentioned data can be obtained at the ESS.

6.4a Stopnja registrirane brezposelnosti po statističnih regijah (SKTE3), Slovenija, november 2007

Registered unemployment rate by statistical regions (SKTE3), Slovenia, November 2007

Statistične regije Statistical regions	Stopnja registrirane brezposelnosti Registered unemployment rate %	
	X 07	XI 07
Slovenija / Slovenia	7,4	7,3
Pomurska	13,0	13,0
Podravska	10,0	9,9
Koroška	7,7	7,5
Savinjska	9,0	8,8
Zasavska	9,3	9,1
Spodnjeposavska	8,7	8,7
Jugovzhodna Slovenija	6,9	6,6
Osrednjeslovenska	5,8	5,6
Gorenjska	4,7	4,6
Notranjsko - kraška	5,3	5,1
Goriška	4,7	4,6
Obalno - kraška	6,0	5,9

Opomba: Z julijem 2005 smo začeli v tej publikaciji objavljati podatke o stopnjah registrirane brezposelnosti še po statističnih regijah.
Note: From July 2005 on data on registered unemployment rate by statistical regions are being published in this publication.



6.5 Izobrazbena sestava registriranih brezposelnih oseb, Slovenija, november 2007

Registered unemployed persons by educational level, Slovenia, November 2007

Stopnja izobrazbe	Število Number			Indeksi Indices			Delež Share (%)		Level of education
	X 07	XI 07	I-XI 07	$\frac{XI\ 07}{X\ 07}$	$\frac{XI\ 07}{XI\ 06}$	$\frac{I-XI\ 07}{I-XI\ 06}$	X 07	XI 07	
Skupaj	69500	68355	71601	98,4	86,7	82,8	100,0	100,0	Total
Visoka	4931	4834	5062	98,0	92,9	95,7	7,1	7,1	University degree
Višja	2099	2077	2150	99,0	96,2	93,9	3,0	3,0	Non-university degree
Srednja	19591	19012	19649	97,0	85,6	82,1	28,2	27,8	Secondary school
Visokokvalificirani	15249	15038	15952	98,6	84,1	79,2	21,9	22,0	Highly skilled workers
Kvalificirani	638	635	701	99,5	84,9	77,9	0,9	0,9	Skilled workers
Polkvalificirani	3210	3256	3432	101,4	86,8	78,3	4,6	4,8	Semi-skilled workers
Nekvalificirani	23782	23503	24656	98,8	87,4	83,3	34,2	34,4	Unskilled workers

7. ŠTEVILO UŽIVALCEV POKOJNIN¹⁾, SLOVENIJA, NOVEMBER 2007

NUMBER OF PENSIONERS¹⁾, SLOVENIA, NOVEMBER 2007

Pokojinine	Število ²⁾ / Number ²⁾			Indeks Index	Pensions
	X 07	XI 07	I-XI 07	$\frac{XI\ 07}{X\ 07}$	
Skupaj	522922	525247	521595	100,4	Total
Starostna	335745	336827	332347	100,3	Old-age
Invalidska	94231	94179	94557	99,9	Disability
Družinska oz. vdovska	89957	91310	91510	101,5	Survivors'
Kmečka	2989	2931	3181	98,1	Agricultural

1) Vir: Zavod za pokojninsko in invalidsko zavarovanje Slovenije.
Source: Institute for Pension and Disability Insurance of Slovenia.

2) Uživalci vojaških pokojnin, prejemniki akontacije pokojnine in dodatka k pokojnini niso upoštevani.
Military pensions and receivers of part payments and supplements are excluded.

Opomba: Prikazani podatki so preračunani po novi metodologiji ZPIZ, ki velja od avgusta 2007. Izločeni so prejemniki delnih invalidskih pokojnin.

Podatkov (indeksov), ki bi kazali spremembo med letoma 2006 in 2007 ni, ker podatkov za leto 2006, preračunanih na osnovi rednih obdelav, po novi metodologiji ni mogoče ponoviti (izračunati).

Note: The data are recalculated according to the new methodology of the Pension and Disability Insurance Institute of Slovenia, which has been in force since August 2007. Recipients of partial disability pensions have been eliminated.

Data (indices) showing changes between 2006 and 2007 are not available because it is not possible to calculate data for 2006 - obtained from regular processing - according to the new methodology.

STATISTIČNA ZNAMENJA

- ni pojava
- ... ni podatka
- . zelo nenatančna ocena, vendar različna od nič
- ∅ povprečje
- zajeto s podatkom v smeri puščice
- 0 podatek je manjši od 0,5 dane merske enote
- 0,0 podatek je manjši od 0,05 dane merske enote
- + in več (let, članov ...)
- 1) označba za opombo pod tabelo
- () nezadostno preverjen ali ocenjen podatek
- z podatek zaradi zaupnosti ni objavljen

STATISTICAL SIGNS

- no occurrence of event
- ... data not available
- . not zero but extremely inaccurate estimate
- ∅ average
- covered in the datum in the direction of the arrow
- 0 value not zero but less than 0,5 of the unit employed
- 0,0 value not zero but less than 0,05 of the unit employed
- + and more (years, members,...)
- 1) footnote
- () incomplete or estimated data
- z data not published because of confidentiality



METODOLOŠKA POJASNILA**Obvestila:**

- 1) Zavod za pokojninsko in invalidsko zavarovanje Slovenije ugotavlja število upravičencev pokojnin od avgusta 2007 po novi metodologiji. Podatki za nazaj so po novi metodologiji preračuni le do vključno januarja 2007. Zato novi podatki niso primerljivi s tistimi iz predhodnih let.
- 2) Leta 2006 je bilo v Sloveniji ustanovljenih 17 novih občin. Te so se konstituirale in začele opravljati svoje naloge s 1. 1. 2007. Skupaj jih je zdaj 210.

Namen statističnega raziskovanja

Namen raziskovanja je zbrati podatke o delovno aktivnem prebivalstvu, njihovem številu, sestavi, gibanju in o spremembah na področju aktivnosti prebivalstva. Podatki so pomembni za ugotavljanje stanja in sprememb na trgu dela v Sloveniji.

Enota opazovanja

Enota opazovanja so:

- osebe, ki delajo (zaposleni in samozaposleni) in ki so na podlagi pogodbe o zaposlitvi obvezno socialno zavarovane;
- kmetije;
- registrirane brezposelne osebe;
- prejemniki pokojnin.

Viri, zajetje in metode zbiranja podatkov

Od 1. januarja 2005 dobivamo podatke o zaposlenih osebah in samozaposlenih osebah (razen o kmetih) iz Statističnega registra delovno aktivnega prebivalstva (SRDAP). Pred tem smo dobivali podatke o osebah, zaposlenih pri pravnih osebah, iz mesečnega raziskovanja Mesečno poročilo o plačah in zaposlenih osebah v podjetjih, družbah in organizacijah (ZAP/M). To raziskovanje smo zaradi racionalizacije zbiranja mesečnih podatkov o plačah in razbremenitve poročevalskih enot opustili, podatke o plačah pa je z letom 2005 za obe ustanovi (SURS in AJPES) začel zbirati AJPES, in sicer s skupnim vprašalnikom Obrazec 1 - ZAP/M; ker s tem vprašalnikom ne pridobimo več podatkov o zaposlenih osebah, smo kot vir za te podatke začeli uporabljati SRDAP.

V SRDAP-u so upoštevane zaposlene in samozaposlene osebe, ki so obvezno socialno zavarovane, ne glede na to, ali imajo zaposlitev s polnim ali skrajšanim delovnim časom. Niso pa vključene osebe, ki delajo po podjemnih pogodbah (pogodbi o delu), avtorskih pogodbah ali za neposredno plačilo, pomagajoči družinski člani, samozaposleni, ki ne plačujejo socialnega zavarovanja, in državljani Republike Slovenije s stalno zaposlitvijo v slovenskih predstavništvih, na gradbiščih ipd. v tujini.

SRDAP se dopolnjuje oz. osvežuje s podatki iz obrazcev M, to je Prijava podatkov o pokojninskem in invalidskem ter zdravstvenem zavarovanju, zavarovanju za starševsko varstvo, zavarovanju za primer brezposelnosti in o sklenitvi delovnega razmerja (M - 1, M - 2, M - 3, M - 3A, M - DČ).

Vir podatkov o kmetih je Anketa o delovni sili (ADS), ki jo v Sloveniji izvajamo od leta 1993. Omenjena anketa je v skladu z navodili Mednarodne organizacije dela in Eurostata, zato so izsledki tega raziskovanja mednarodno primerljivi. Od leta 1997 jo izvajamo četrtletno.

Od leta 2002 se za ugotavljanje porazdelitve kmetov po občinah, upravnih enotah, statističnih regijah in območnih službah Zavoda Republike Slovenije za zaposlovanje (ZRSZ) uporabljajo podatki iz

METHODOLOGICAL EXPLANATIONS**Note:**

- 1) From August 2007 on the Institute for Pension and Disability Insurance of Slovenia collects the data on number of pensioners according to the new methodology. Data are recalculated due to the new methodology until the January 2007 included. Therefore the new data are not comparable with the data published for the previous years.
- 2) In 2006, 17 new municipalities were established; they were constituted and started to perform their tasks on 1 January 2007. Since 2007 there are 210 municipalities in Slovenia.

Purpose of the statistical survey

The purpose of the statistical survey is to collect data on persons in employment (their number, structure, changes) and on the changes in the field of labour force. These data are important for assessing the situation and changes on the labour market in Slovenia.

Observation units

Observation units are:

- persons in paid employment and self-employed persons who work and who have compulsory social insurance based on the employment contract,
- farmers,
- registered unemployed persons and
- pensioners.

Sources, coverage and method of data collection

From January 2005 on we obtain data on persons in paid employment and self-employed persons (except farmers) from the Statistical Register of Employment (SRDAP). Before January 2005 we obtained data on persons in paid employment from the Monthly Report on Earnings and Persons in Paid Employment in Enterprises, Companies and Organisations (ZAP/M). We changed the source in 2005 in order to rationalise the collection of monthly data on earnings and to reduce the burden on reporting units. Now data on earnings are collected by the Agency of the Republic of Slovenia for Public Legal Records and Related Services with the common questionnaire (1-ZAP/M), which, however, does not include data on persons in paid employment.

In SRDAP persons in paid employment and self-employed persons are taken into consideration who have social insurance, irrespective of whether they work full time or part time. Persons working under copyright contracts, contracts for work/service, unpaid family members, self-employed persons who do not pay social insurance and citizens of the Republic of Slovenia working in Slovenian enterprises, on construction sites, etc., abroad are not covered.

SRDAP is updated with data obtained from monthly M questionnaires, i.e. Registration of Data for Pension and Disability Insurance, Health Insurance, Parental Insurance and Employment Insurance (M-1, M-2, M-3, M-3a, M-DČ).

The source of the data for farmers is the Labour Force Survey (LFS), which was in Slovenia introduced in 1993 and has been carried out quarterly since 1997. The Slovene LFS is carried out in compliance with the International Labour Organisation (ILO) and Eurostat, so that results are internationally comparable.

For the breakdown of data on farmers by municipalities, administrative units, statistical regions and services of the Employment Service of Slovenia, since 2002 we have been using the 2000 Census of Agricultural



Popisa kmečkih gospodarstev 2000. Pred tem so se za izračun deležev kmetov v posameznih teritorialnih enotah uporabljali podatki iz popisa prebivalstva leta 1991. Omenjena zamenjava vira za ugotavljanje števila kmetov po različnih teritorialnih enotah je prav tako povzročila spremembo v podatkih o stopnji registrirane brezposelnosti.

Z letom 2002 smo število kmetov začeli napovedovati na podlagi ARIMA-modela. Pri oblikovanju modela za leto 2007 smo upoštevali četrtletne podatke o kmetih iz ADS za obdobje od prvega četrtletja 2000 do četrtega četrtletja 2006. Drugih vplivov (delovni dnevi, osamelci ipd.) nismo upoštevali.

Podatki za leto 2007 so prikazani v spodnji tabeli:

Napovedano in dejansko število kmetov po ADS ter standardne napake za leto 2007

Forecasted and actual number of farmers from the LFS and the standard error for 2007

Četrletje Quarter	Napoved števila kmetov Forecasted number of farmers		Dejansko število kmetov po ADS Actual number of farmers according to the LFS	
	število number	standardna napaka standard error	število number	standardna napaka ¹⁾ standard error ¹⁾
January - March	36109	3723	35481	2030
April - June	34921	4277	43086	2393
July - September	34075	4452	41163	2479
October - December	33480	4515	-	-

1) Pri izračunu standardne napake za dejansko število kmetov se upošteva delovno aktivno prebivalstvo po Anketi o delovni sili. When calculating the standard error for the actual number of farmers the persons in employment by LFS are taken into consideration.

Holdings data. Before 2002, for the calculation of shares for individual territorial units the data from the 1991 Census were used. The change of the source for farmers by territorial units had influence on the change of the registered unemployment rate.

In 2002 we also started to forecast the data on farmers according to the ARIMA model. In designing the model for 2007 we took into consideration quarterly data from the Labour Force Survey for the period from 1st quarter 2000 to 4th quarter 2006. Only influences of the ARIMA model were taken into consideration, while other influences (working days, outliers, etc.) were not. The table below shows data for 2007:

The table below shows data for 2007:

Podatke o registriranih brezposelnih osebah in podatke o prijavljenih ter realiziranih potrebah po delavcih nam sporoča Zavod Republike Slovenije za zaposlovanje (ZRSZ).

Podatke o številu prejemnikov pokojnin dobivamo od Zavoda za pokojninsko in invalidsko zavarovanje (ZPIZ).

Definicije in pojasnila

Aktivno prebivalstvo sestavljajo delovno aktivno prebivalstvo in registrirane brezposelne osebe.

Delovno aktivno prebivalstvo sestavljajo zaposlene in samozaposlene osebe.

Zaposlene osebe, so osebe, ki so v delovnem razmerju:

- **pri pravnih osebah** (podjetjih, družbah, zavodih, drugih organizacijah) ali pri podružnicah tujih podjetij; izvoljeni ali imenovani nosilci javne ali družbene funkcije; matere z otrokom, ki delajo po posebnih predpisih; lastniki podjetij, ki ta podjetja osebno vodijo in ki niso zavarovani iz drugega naslova;
- **pri fizičnih osebah** (osebe, ki opravljajo gospodarsko ali pridobitno dejavnost, in osebe, ki opravljajo poklicno dejavnost kot edini ali glavni poklic), ki uporabljajo dopolnilno delo drugih ljudi.

Samozaposlene osebe so osebe, ki opravljajo gospodarsko ali pridobitno dejavnost (samostojni podjetniki posamezniki), in osebe, ki opravljajo poklicno dejavnost kot edini ali glavni poklic (npr. odvetniki, samostojni raziskovalci, duhovniki itd.).

Od 1. januarja 1999 štejemo med delovno aktivno prebivalstvo tudi **udeležence javnih del**, in sicer jih štejemo med zaposlene osebe; pred tem datumom so imele te osebe status registrirane brezposelne osebe. **Javna dela** so lokalni ali državni zaposlitveni programi, ki so namenjeni vzpodbujanju razvoja novih delovnih mest in ohranitvi ali razvoju delovnih sposobnosti brezposelne osebe in se organizirajo zaradi izvajanja

Data on registered unemployed persons and on registered and filled job vacancies are sent to us by the Employment Service of Slovenia.

Data on the number of people receiving pensions are sent by the Pension and Disability Insurance Institute.

Definitions and explanations

Labour force covers persons in employment and registered unemployed persons.

Persons in employment are persons in paid employment and self-employed persons.

Persons in paid employment are employed by:

- **legal persons** (enterprises, companies, institutions or other organisations) or subsidiaries of foreign enterprises, elected or appointed holders of public functions, mothers with children working under special regulations, owners of enterprises who run them personally and are not insured elsewhere,
- **by natural persons** (i.e. own account workers performing their activity as the only or principal occupation), and by natural persons using supplementary work of other people.

Self-employed persons are persons performing economic or gainful activity (individual private entrepreneurs) and own account workers performing their activity as the only or principal occupation (e.g. lawyers, independent researchers, priests, etc.).

Since 1 January 1999, persons performing **public works** have been included among persons in employment. Before that they had the status of registered unemployed persons. **Public works** are local or national employment programs intended for stimulating the development of new jobs and preserving or developing skills of unemployed persons. They are organised for implementing social protection, education, culture, natural protection,

socialnovarstvenih, izobraževalnih, kulturnih, naravovarstvenih, komunalnih, kmetijskih in drugih programov. Javnih del ne smejo organizirati delodajalci ali druge organizacije za tiste dejavnosti, katerih cilj je pridobivanje dobička, ali kadar bi z javnimi deli povzročili na trgu nelojalno konkurenco. Javna dela so se v zadnjih letih pri nas uveljavila kot ena najuspešnejših oblik aktivne politike zaposlovanja, saj brezposelnim osebam omogočajo, da se ponovno vključijo v svet dela, povečajo svojo konkurenčnost na trgu dela, ohranijo in razvijejo svoje delovne navade ter ob pomoči države sami prispevajo svoj delež k zagotavljanju lastne socialne varnosti. Poleg tega javna dela brezposelnim odkrivajo nove zaposlitvene možnosti in priložnosti ter jih vzpodbujajo k samozaposlovanju. Program javnih del in število oseb, ki bodo vključene vanj in ki se bodo financirale v tem programu, določa v okviru programa ukrepov aktivne politike zaposlovanja za proračunsko obdobje Vlada Republike Slovenije. Program javnih del lahko sprejme tudi občina, če v celoti zagotavlja sredstva za njegovo izvajanje (52. člen Zakona o zaposlovanju in zavarovanju za primer brezposelnosti, Uradni list RS, št. 5/1991, 12/1992, 71/1993, 38/1994, 69/1998, 67/2002).

Od 12. januarja 2004 štejemo med zaposlene osebe tudi vojake nabornike na prostovoljnem služenju vojaškega roka.

Registrirane brezposelne osebe so osebe, stare vsaj 15 let, ki izpolnjujejo splošne zdravstvene pogoje za delo, so prijavljene na Zavodu RS za zaposlovanje, so pripravljene sprejeti zaposlitev in jo same tudi aktivno iščejo. Poleg tega niso v delovnem razmerju, niso upokojene, niso študenti, dijaki, vajenci ali udeleženci izobraževanja odraslih, mlajši od 26 let, in niso na prestajanju zaporne kazni, daljše od 6 mesecev. Prav tako niso samozaposlene osebe, lastniki ali solastniki gospodarskih družb ali lastniki, zakupniki, najemniki ali drugi uporabniki kmetijskega ali gozdnega zemljišča z dobičkom iz dejavnosti oz. s katastrskim dohodkom, ki je v preteklem letu presegal zakonsko določeno višino.

Novo prijavljene registrirane brezposelne osebe so osebe, ki so se v tekočem mesecu prijavile na pristojnem uradu za delo Zavoda RS za zaposlovanje.

Stopnja registrirane brezposelnosti odstotni delež registriranih brezposelnih oseb med aktivnim prebivalstvom. Stopnja registrirane brezposelnosti po občinah, upravnih enotah, statističnih regijah in območnih službah Zavoda za zaposlovanje Republike Slovenije je prikazana glede na stalno prebivališče delovno aktivnih prebivalcev in registriranih brezposelnih oseb.

Potrebe po delavcih na Zavodu RS za zaposlovanje prijavljajo delodajalci, ki nameravajo zaposliti delavca ali pripravnika. Potrebo po delavcu lahko prijavijo na obrazcu PD1 (Prijava potrebe po delavcu oz. pripravniku) ali preko e-storitve Zavoda RS za zaposlovanje. Med potrebami po delavcih oz. pripravnikih so upoštevane vse prijave, vložene od prvega do zadnjega dne v mesecu.

Realizirane potrebe po delavcih so zaposlitve, ki so bile v tekočem mesecu na podlagi predhodno prijavljenih potreb po delavcih registrirane z obrazcem M - 1 (Prijava v pokojninsko in invalidsko ter zdravstveno zavarovanje) na Zavodu za zdravstveno zavarovanje Slovenije.

Podatki, ki se navezujejo na **število prejemnikov pokojnin**, prikazujejo le tiste prejemnike, ki jim je bila pravica do pokojnine priznana v Sloveniji, niso pa upoštevani prejemniki vojaških pokojnin, akontacij pokojnin in dodatkov k pokojninam, ki jim je bila ta pravica priznana v drugih republikah nekdanje Jugoslavije.

Časovna točka opazovanja je zadnji dan v mesecu. Letno povprečje predstavlja dvanajstina seštevka podatkov za vseh dvanajst mesecev leta.

Skladno s strategijo Statističnega urada RS o ravnanju glede **varstva podatkov** so podatki, iz katerih bi bilo mogoče ugotoviti istovetnost osebe ali poslovnega subjekta, zakriti. Podatki takih enot so v tabelah nadomeščeni s črko »z«, v skupnem seštevku (v vsotah) pa so vrednosti njihovih podatkov upoštevane. Zaupnost podatkov je opredeljena v

municipal, agricultural and other programs. Public works may not be organised by employers or other organisations for the activities the aim of which is to make profit or when public works would cause unfair competition on the market. In recent years public works have become one of the most successful forms of active employment policy in Slovenia. Public works enable unemployed persons to re-enter the labour market, increase their competitive position on the labour market, preserve and develop their working habits and with the help of the state contribute their own share to providing own social security. In addition, public works open up new employment opportunities for the unemployed and stimulate them to become self-employed. The program of public works and the number of persons included that will be financed within this program are defined by the Government of the Republic of Slovenia within the framework of the program of active employment policy measures for the budget year. The program of public works can also be adopted by a municipality if it provides in full the financial resources needed for its implementation. (Article 52 of the Employment and Insurance Against Unemployment Act, (OJ RS No. 5/1991, 12/1992, 71/1993, 38/1994, 69/1998, 67/2002, 107/2006).

Since 12 January 2004 data on persons in paid employment include conscripts in voluntary military service.

Registered unemployed persons are persons aged 15 or more whose health enables them to accept employment, are registered at the employment office, are willing to accept employment and are actively seeking it. In addition, they are not retired, imprisoned for more than 6 months, already employed, pupils, students, apprentices or younger than 26 and participating in adult education. Registered unemployed persons are not self-employed, owners or co-owners of enterprises, or owners, sharecroppers, renters or other users of agricultural or forest areas with cadastral income over a legally determined threshold value in the previous year.

Newly registered unemployed persons are persons who were registered at the authorised branch office of the Employment Service of Slovenia in the current month.

The registered unemployment rate is the percent of registered unemployed persons in the labour force. The registered unemployment rate by municipalities, administrative units, statistical regions and regional offices of the Employment Service of Slovenia is shown by permanent residence of persons in employment and registered unemployed persons.

Job vacancies are announced to the Employment Service of Slovenia by employers wishing to employ an employee or a trainee. A job vacancy in reported on the PD 1 form "Registration of the Need for an Employee or a Trainee" or via e-service of the Employment Service of Slovenia. All job vacancies reported from the first to the last day in the month are taken into account.

Filled job vacancies cover employment which was in the current month registered by the Health Insurance Institute of Slovenia on M-1 forms (Registration for Pension, Disability and Health Insurance) on the basis of registered job vacancies.

Data referring to the **number of pensioners** show only those pensioners whose right to receive pensions was acknowledged in the Republic of Slovenia. Recipients of military pensions, advance payments and supplements to pensions whose right to receive pensions was acknowledged in other republics of former Yugoslavia are not taken into consideration.

The **reference date** is the last day of the month. The annual average is one twelfth of the sum of data for the twelve months of the observed year.

According to our office's **data confidentiality** strategy, in the published table the results from which it would be possible to identify a person or a business entity are substituted with the letter "z" and considered in the total. Data confidentiality is defined by the National Statistics Act (OJ RS,

Zakonu o državni statistiki (Uradni list RS, št. 45/95 in št. 9/01).

1. januarja 1997 smo opustili Enotno klasifikacijo dejavnosti (EKD, ki je vsebovala delitev na gospodarstvo in negospodarstvo) in podatke začeli prikazovati v skladu s **Standardno klasifikacijo dejavnosti (SKD)**. Delovno aktivni prebivalci se razvrščajo po načelu čistih dejavnosti (dejavnost pravnih in fizičnih oseb ter njihovih sestavnih enot) in po teritorialnem načelu (občine, regije). Sorodna področja dejavnosti tvorijo sektorje, in sicer: sektor kmetijskih dejavnosti področji A in B, sektor nekmetijskih dejavnosti (razen storitvenih) področja C do F in sektor storitvenih dejavnosti področja G do Q.

Metodološke razlike med registrskimi in anketnimi podatki o delovno aktivnem prebivalstvu

Registrski in anketni podatki se med seboj razlikujejo glede na:

– **vir**

Registrski podatki temeljijo na Statističnem registru delovno aktivnega prebivalstva, anketni pa na Anketi o delovni sili. Pri registrskih podatkih gre za popolno zajetje, rezultati Ankete o delovni sili pa so ocene, ki temeljijo na statističnem vzorcu.

– **poročevalsko obdobje**

Registrske podatke zajemamo mesečno, in sicer po stanju na zadnji dan v mesecu, anketni podatki pa se nanašajo na aktivnost anketirane osebe v tednu pred anketiranjem (od ponedeljka do nedelje).

– **obdobje opazovanja**

Registrski podatki se zajemajo zadnji dan v mesecu, Anketa o delovni sili pa se izvaja četrtletno.

– **kategorije**

V registrskih podatkih so upoštevane le zaposlene osebe s pogodbami o zaposlitvi, po Anketi o delovni sili pa štejemo med delovno aktivno prebivalstvo tudi pomagajoče družinske člane in osebe, ki delajo po pogodbah o delu, avtorskih pogodbah ali za neposredno plačilo, skratka osebe, ki so v zadnjem tednu (od ponedeljka do nedelje) pred anketiranjem opravile kakršno koli delo za plačilo (denarno ali nedenarno), dobiček ali družinsko blaginjo.

– **objavljanje rezultatov**

Registrske in anketne podatke o delovno aktivnem prebivalstvu objavljamo v dveh ločenih publikacijah, in sicer registrske mesečno v publikaciji Aktivno prebivalstvo, anketne pa četrtletno v publikaciji Aktivno prebivalstvo (po Anketi o delovni sili). Oba naslova spadata v podzbirko Trg dela, ta pa v zbirko Statistične informacije.

Metodološke razlike med registrskimi in anketnimi podatki o brezposelnih oseb

Registrski in anketni podatki se med seboj razlikujejo glede na:

– **vir**

Registrske podatke dobimo iz Registra brezposelnih oseb na Zavodu RS za zaposlovanje, anketne pa na podlagi Ankete o delovni sili. Pri registrskih podatkih gre za popolno zajetje, rezultati Ankete o delovni sili pa so ocene, ki temeljijo na statističnem vzorcu.

– **poročevalsko obdobje**

Registrske podatke zajemamo mesečno, in sicer po stanju na zadnji dan v mesecu, anketni podatki pa se nanašajo na aktivnost anketirane osebe v tednu pred anketiranjem (od ponedeljka do nedelje).

– **obdobje opazovanja**

Registrske podatke zajemamo mesečno, po stanju na zadnji dan v mesecu, Anketa o delovni sili pa se izvaja četrtletno.

No. 45/95 and 9/01).

On 1 January 1997 we abandoned the National Classification of Activities (EKD; breakdown of activities into economic and non-economic) and started publishing data on employment by the **Standard Classification of Activities (SKD)**. Persons in employment are shown by kind of activity (activity of companies, enterprises, organisations and their subsidiaries) and by territory (municipalities, regions). Related sections of activity are grouped into sectors: Agriculture (sections A and B), Industry (sections C to F) and Services (sections G to Q).

Methodological differences between register data and data obtained by statistical surveys of persons in employment

Register data and data obtained by statistical surveys differ regarding:

– **source**

Register data are based on the Statistical Register of Employment, while survey data are obtained by the Labour Force Survey. In register data we have full coverage while Labour Force Survey results are estimates based on a statistical sample.

– **reporting period**

Register data are extracted on the last day of the month, while survey data refer to the activity of the respondent in the week before the interview (from Monday to Sunday).

– **observation period**

Register data are extracted on the last day of the month, while the Labour Force Survey is carried out quarterly.

– **categories included in persons in paid employment**

Register data cover only persons in paid employment with employment contracts, while the Labour Force Survey also covers unpaid family workers and persons working under contracts for work/service or for direct payment, i.e. persons who in the week (from Monday to Sunday) before the interview performed any work for payment (in money or in kind), profit or family gain.

– **publishing**

Register and survey data are published in two separate issues of Rapid Reports. Register data are published monthly in Rapid Reports: Labour Force, while survey data are published quarterly in Rapid Reports: Labour Force Survey Results.

Methodological differences between register data and data obtained by statistical surveys of unemployed persons

Register data and data obtained by statistical surveys differ regarding:

– **source**

Register data are obtained from the Register of Unemployed Persons, which is kept by the Employment Service of Slovenia, while survey data are obtained by the Labour Force Survey. In register data we have full coverage, while Labour Force Survey results are estimates based on a statistical sample.

– **reporting period**

Register data are extracted on the last day of the month, while survey data refer to the activity of the respondent in the week before the interview (from Monday to Sunday).

– **observation period**

Register data are extracted on the last day of the month, while the Labour Force Survey is carried out quarterly.



– definiciji brezposelne osebe

Registrirana brezposelna oseba je oseba, ki je prijavljena na zavodu za zaposlovanje in ki ustreza vsem merilom brezposelnosti, določenim na zavodu za zaposlovanje. Brezposelna oseba po Anketi o delovni sili je oseba, ki v zadnjem tednu (od ponedeljka do nedelje) pred anketiranjem ni niti eno uro delala za plačilo (denarno ali nedenarno), dobiček ali družinsko blaginjo, vendar v zadnjih štirih tednih aktivno išče delo in ga je v dveh tednih tudi pripravljena sprejeti. Med brezposelne osebe spadajo tudi tiste, ki so že našle delo in ga bodo začele opravljati po anketiranju.

– objavljanje rezultatov

Registrske in anketne podatke o brezposelnih osebah objavljamo v dveh ločenih publikacijah, in sicer registrske mesečno v publikaciji Aktivno prebivalstvo, anketne pa četrtletno v publikaciji Aktivno prebivalstvo (po Anketi o delovni sili). Obe publikaciji spadata v podzbirko Trg dela, ta pa v zbirko Statistične informacije.

Objavljanje

Mesečno:

- Prva statistična objava
- Statistične informacije. Trg dela. Aktivno prebivalstvo
- Pomembnejši statistični podatki (PSP)

Letno:

- Statistični letopis Republike Slovenije
- Rezultati raziskovanj. Trg dela
- Slovenija v številkah

KOMENTAR

Število delovno aktivnih prebivalcev se je novembra zvišalo

Novembra 2007 je bilo v Sloveniji 867 449 delovno aktivnih prebivalcev (to je za 0,3 % več kot predhodni mesec in za 3,7 % več kot novembra 2006), od tega je bilo 779 730 zaposlenih oseb (to je za 0,4 % več kot v predhodnem mesecu in za 3,6 % več kot v novembru 2006) in 87 719 samozaposlenih oseb (to je za 0,2 % več kot v predhodnem mesecu in za 4,7 % več kot novembra 2006).

Število delovno aktivnih žensk se je tudi novembra bolj povečalo kot število delovno aktivnih moških

Primerjava med spoloma pokaže naslednje: Število delovno aktivnih moških se je novembra 2007 glede na predhodni mesec zvečalo za 0,3 %, število delovno aktivnih žensk pa za 0,4 %. Glede na november 2006 pa se je število delovno aktivnih moških povečalo za 4,5 %, število delovno aktivnih žensk pa za 2,6 %. Zaposlenih moških je bilo glede na predhodni mesec več za 0,3 %, zaposlenih žensk pa za 0,4 %. Samozaposlenih moških je bilo za 0,3 % več, samozaposlenih žensk pa za 0,1 % več kot predhodni mesec. Glede na november 2006 pa je bilo samozaposlenih moških več za 6,2 %, samozaposlenih žensk pa za 0,8 %.

Največ delovno aktivnih prebivalcev je delalo v sektorju storitvenih dejavnosti

V kmetijskih dejavnostih je novembra 2007 delalo 40 346 delovno aktivnih prebivalcev (to je glede na predhodni mesec za 0,1 % manj), v nekmetijskih (razen storitvenih) jih je bilo 328 449 (za 0,2 % več kot v predhodnem mesecu), v storitvenih dejavnostih pa 498 654 (za 0,5 % več kot v predhodnem mesecu).

– definitions of unemployed persons

Registered unemployed persons are persons who are registered by the employment office and fulfil all criteria defined by the employment office. According to the Labour Force Survey, unemployed persons are persons who in the week (from Monday to Sunday) before the interview did not perform any work for payment (in money or in kind), profit or family gain but have been actively seeking work in the last four weeks before the interview and are prepared to accept it in two weeks. Unemployed persons are also those who found work and will start working shortly after the interview.

– publishing

Register and survey data are published in two separate issues of Rapid Reports. Register data are published monthly in Rapid Reports: Labour Force, while survey data are published quarterly in Rapid Reports: Labour Force Survey Results.

Publishing

Monthly:

- First Release
- Rapid Reports. Labour Market. Labour Force
- Some Important Statistics on Slovenia

Yearly:

- Statistical Yearbook of the Republic of Slovenia
- Results of Surveys. Labour Force
- Slovenia in Figures

COMMENT

The number of persons in employment increased in November 2007

In November 2007 there were 867,449 persons in employment in Slovenia, which is 0.3% more than in the previous month and 3.7% more than in November 2006. There were 779,730 persons in paid employment (0.4% more than in the previous month and 3.6% more than in November 2006) and 87,719 self-employed persons (0.2% more than in the previous month and 4.7% more than in November 2006).

In November the number of women in employment increased faster than the number of men in employment

The comparison by sex shows that compared with the previous month in November 2007 the number of men in employment increased by 0.3% while the number of women in employment increased by 0.4%. Compared to November 2006 the number of men in employment increased by 4.5% and the number of women in employment was up by 2.6%. Compared to the previous month the number of men in paid employment grew by 0.3% and women in paid employment grew by 0.4%. In comparison with the previous month the number of self-employed men increased by 0.3%, while the number of self-employed women grew by 0.1%. In comparison with November 2006 the number of self-employed men increased by 6.2% and the number of self-employed women by 0.8%.

Most persons in employment worked in services

In November 2007, 40,346 persons in employment worked in agriculture (0.1% less than in the previous month), 328,449 worked in industry (0.2% more than in the previous month) and 498,654 worked in services (0.5% more than in the previous month).



Največ delovno aktivnih prebivalcev je zaposlenih v predelovalnih dejavnostih

V letošnjem novembru je v predelovalnih dejavnostih delalo 230 918 delovno aktivnih prebivalcev (to je za 0,1 % več kot v predhodnem mesecu), v dejavnosti trgovina, popravila motornih vozil jih je delalo 114 287 (za 0,8 % več kot prejšnji mesec), v dejavnosti gradbeništvo pa 82 372 (za 0,7 % več kot prejšnji mesec). Na koncu razvrstitvene lestvice po številu delovno aktivnih prebivalcev po področjih dejavnosti so bile naslednje dejavnosti: ribištvo in ribiške storitve z 222 delovno aktivnimi prebivalci (za 3,9 % manj kot v predhodnem mesecu), zasebna gospodinjstva z zaposlenim osebjem s 477 zaposlenimi (za 2,3 % manj kot v predhodnem mesecu) in rudarstvo s 3 744 zaposlenimi (za 0,6 % manj kot v predhodnem mesecu).

Število registriranih brezposelnih oseb se je zmanjšalo

Podatke o številu registriranih brezposelnih oseb nam mesečno sporoča Zavod Republike Slovenije za zaposlovanje. V novembru 2007 jih je bilo 68 355, to je za 1,6 % manj kot v predhodnem mesecu. Iskalcev prve zaposlitve je bilo 13 898 ali za 4,0 % manj, registriranih brezposelnih, starih do 26 let, pa je bilo 11 610 ali za 5,0 % manj kot v predhodnem mesecu. Registriranih brezposelnih, ki so izgubili zaposlitev zaradi stečaja podjetja, in trajnih presežnih delavcev je bilo 14 892 (glede na predhodni mesec za 1,4 % manj). Težje zaposljivih registriranih brezposelnih oseb (starih nad 40 let) pa je bilo 35 978 ali za 0,4 % manj kot v predhodnem mesecu.

Stopnja registrirane brezposelnosti se je znižala

Stopnja registrirane brezposelnosti je novembra 2007 znašala 7,3 % in je bila glede na stanje v predhodnem mesecu za 0,1 odstotne točke nižja; za moške je znašala 6,0 %, za ženske pa 9,0 %.

Stopnja registrirane brezposelnosti je bila spet najnižja v upravni enoti Idrija

Iz primerjave stopenj registrirane brezposelnosti po upravnih enotah razberemo, da je bila ta najnižja v upravni enoti Idrija (1,6 %), tej sta sledili upravni enoti Logatec (2,6 %) in Škofja Loka (2,9 %), najvišja pa v upravni enoti Lendava (15,2 %), za njo pa v upravnih enotah Murska Sobota (13,8 %) in Pesnica (12,8 %).

Primerjava po občinah pokaže, da je bila stopnja registrirane brezposelnosti v letošnjem novembru najnižja v občinah Cerčno (1,1 %), Idrija (1,8 %) Gorenja vas - Poljane (2,1 %), najvišja pa v občinah Rogoševci (20,2 %), Kuzma (19,5 %) in Dobrovnik (18,0 %).

Število uživalcev starostnih pokojnin je bilo višje kot prejšnji mesec

Prejemnikov vseh vrst pokojnin je bilo novembra 2007 skupaj 525 247 oz. za 0,4 % več kot prejšnji mesec. Število prejemnikov po posameznih vrstah pokojnin pa se je glede na prejšnji mesec gibalo takole: število prejemnikov starostnih pokojnin se je povečalo za 0,3 %, število prejemnikov invalidskih pokojnin se je zmanjšalo za 0,1 %, število prejemnikov družinskih pokojnin se je povečalo za 1,5 %, število prejemnikov kmečkih pokojnin se je zmanjšalo za 1,9 %.

Sestavil / Prepared by: Samo Grošelj

Izdaja, založba in tisk Statistični urad Republike Slovenije, Ljubljana, Vožarski pot 12 - **Uporaba in objava podatkov dovoljena le z navedbo vira** - Odgovarja generalna direktorica mag. Irena Križman - Urednica zbirke Statistične informacije Marina Urbas - Urednica podzbirke Tatjana Novak - Slovensko besedilo jezikovno uredila Ivanka Zobec - Angleško besedilo jezikovno uredil Boris Panič - Naklada 70 izvodov - ISSN zbirke Statistične informacije 1408-192X - ISSN podzbirke Trg dela 1408-8886 - Informacije daje Informacijsko središče, tel.: (01) 241 51 04 - El. pošta: info.stat@gov.si - http://www.stat.si.

As regards activities, most persons in employment worked in manufacturing

In November 2007, 230,918 persons in employment worked in manufacturing (0.1% more than in the previous month), followed by 114,287 in wholesale, retail, certain repair (0.8% more than in the previous month) and 82,372 in construction (0.7% more than in the previous month). In terms of the number of persons in employment by activities, fishing, fish farming and related service activities employed the fewest people (222 or 3.9% less than in the previous month), followed by private households with employees (477 or 2.3% less than in the previous month) and mining and quarrying (3,744 or 0.6% less than in the previous month).

Number of registered unemployed persons down

The Employment Service of Slovenia sends us the data on registered unemployed persons monthly. In November 2007 their number was 68,355, which is 1.6% less than in the previous month. There were 13,898 first job seekers (4.0% less than in the previous month) and 11,610 unemployed persons aged up to 26 years (5.0% less than in the previous month). The number of unemployed persons due to bankruptcy of enterprises and the number of permanent lay-offs reached 14,892 (1.4% less than in the previous month), while the number of registered unemployed persons with low employment prospects (aged over 40 years) reached 35,978 (0.4% less than in the previous month).

Registered unemployment rate down

In November 2007 the registered unemployment rate was 7.3% (monthly descent by 0.1 of a percentage point): 6.0% for men and 9.0% for women.

Registered unemployment rate still the lowest in administrative unit Idrija

The comparison of registered unemployment rates by administrative units shows that the lowest rates were recorded in Idrija (1.6%), Logatec (2.6%) and Škofja Loka (2.9%) and the highest in Lendava (15.2%), Murska Sobota (13.8%) and Pesnica (12.8%).

The comparison of registered unemployment rates by municipalities shows that the lowest rates were recorded in Cerčno (1.1%), Idrija (1.8%) and Gorenja vas-Poljane (2.1%) and the highest in Rogoševci (20.2%), Kuzma (19.5%) and Dobrovnik (18.0%).

The number of old-age pensioners higher than in the previous month

In comparison with the previous month, in November 2007 the total number of pensioners increased by 0.4% and stopped at 525,247. The number of old-age pensioners increased by 0.3%, the number of disability pensioners fell by 0.1%, the number of survivors' pensioners increased by 1.5% and the number of agricultural pensioners decreased by 1.9%.

Edited, published and printed by the Statistical Office of the Republic of Slovenia, Ljubljana, Vožarski pot 12 - **These data can be used provided the source is acknowledged** - Director-General Irena Križman - Rapid Reports editor Marina Urbas - Subject-matter editor Tatjana Novak - Slovene language editor Ivanka Zobec - English language editor Boris Panič - Total print run 70 copies - ISSN of Rapid Reports 1408-192X - ISSN of subcollection Labour market 1408-8886 - Information is given by the Information Centre of the Statistical Office of the Republic of Slovenia, tel.: +386 1 241 51 04 - E-mail: info.stat@gov.si - http://www.stat.si.