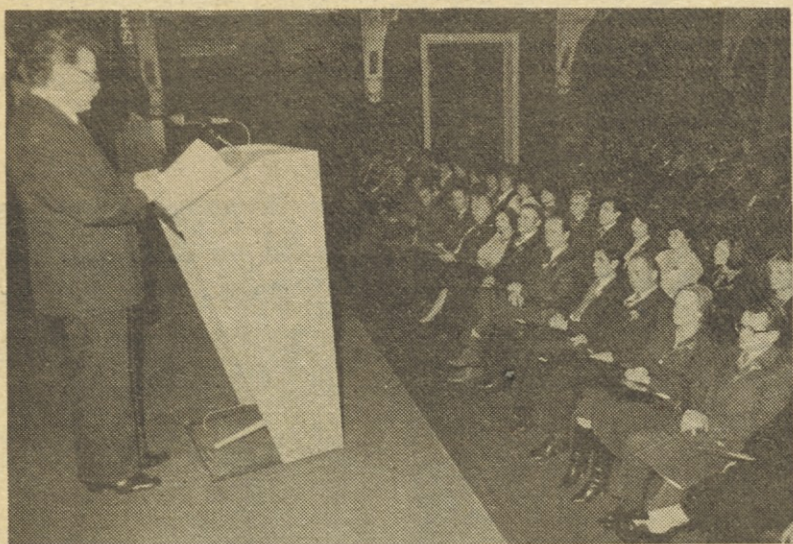
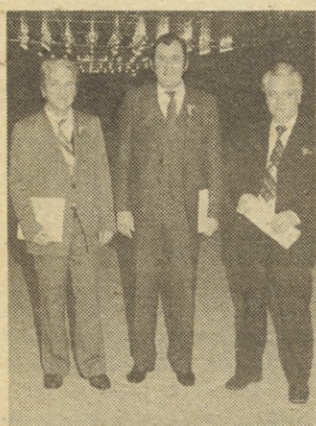


S kamero po Iskri Commerce

Obširno smo že poročali o visokem jubileju Iskrine delovne organizacije skupnega pomena za izvajanje tržnih nalog – Iskre Commerce. Kot je znano je ta kolektiv zadnje dni lanskega leta proslavil že svojo 20-letnico. Ob tem dogodku smo vam dolžni le še nekaj fotografij in pa fotografije delovnih jubilarntov.



Slavnostni govornik na proslavi IC je bil glavni direktor Simon Primožič, na odru pa so se zbrali skoraj vsi tisti, ki so v Iskri Commerce, oz. v njenem predhodniku PSO že vse od ustanovitve.



Jubilanti 30-letnega dela.



Jubilanti 20-letnega dela.



Jubilanti 10-letnega dela



Priznanje Iskre Commerce sta ob 20-letnici prejela tudi predsednik KPO SOZD Iskra Anton Stipanč in



Dosedanji predsednik KPO Iskra Commerce in sedanji direktor Iskrinega predstavnštva v Londonu Ilya Medič.

Tudi proizvodnja že teče

(Nadaljevanje s 3. strani)

Vendar so v provizoričnih pogojih organizirali že dva dela proizvodnega procesa in to fazo maskiranja in inkapsulacije. Najbolj zahtevna faza je maskiranje. To je faza, v kateri prenesejo „narisano“ mikrovezje s steklene plošče (maske) po fotometodi na silicijevo rezino. Tu je tudi največja možnost, da pride do napak, zato je ta faza tudi tako zahtevna in je pri njej potrebna visoka strokovnost in preciznost. Seveda pa mora biti v prostoru tudi izredno čisto okolje in ostali pogoji mikroklima.

Tako izdelano ploščico, ki je že izdelano mikrovezje pa ni mogoče priključiti na „okolico“, zato v naslednji fazi, ki jo imenujejo inkapsulacija, vezje „prilepijo“ na kovinski okvir, vse skupaj pa zalijejo s plastično maso in ukrivijo kontakte.

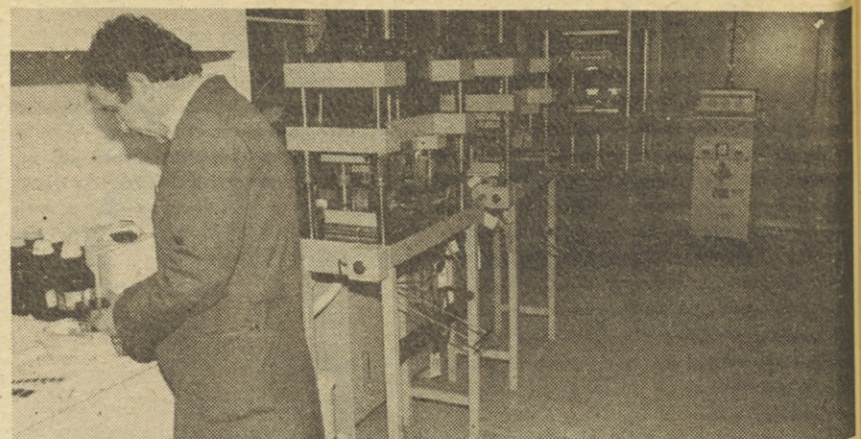
Tako je mikrovezje, chip, ali integrirano vezje, kakor ga pač že imenujemo, pripravljeno za uporabo.

Ta del proizvodnega procesa so že provizorično realizirali. Postavili so polavtomatsko linijo in na njej so preizkusili pridobljeno znanje in izkušnje. Na ta način bodo za bodočo množično proizvodnjo že tudi praktično pripravljene.

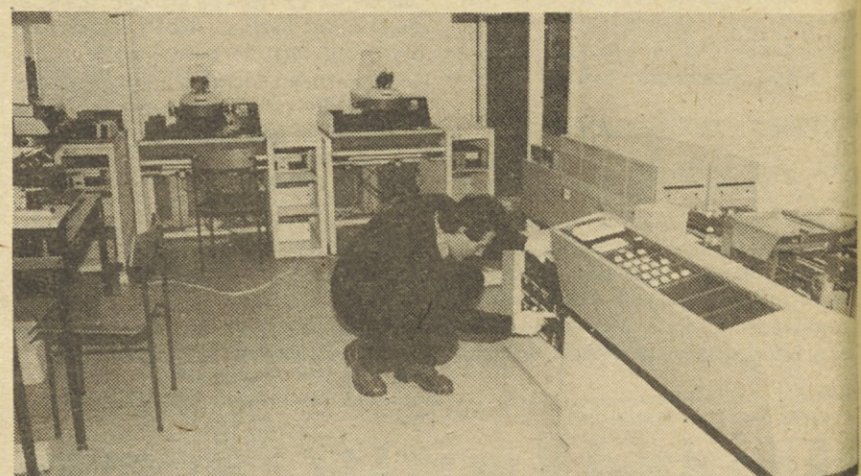
Druga faza Mikroelektronike pa obsega še inkapsulacijo, montažo vezij. Trenutno inkapsulirajo le v kera-

mična ohišja, v drugi fazi pa bodo osvojili tudi inkapsulacijo v plastična ohišja. Tudi ta postopek že praktično

izvajajo in imajo v rokah prve končne izdelke.



Inkapsulacija v Mikroelektroniki.



Maskiranje mikrovezij.

DO INVEST SERVIS

Načrti za leto 1982

Iskra – Invest servis je delovna organizacija skupnega pomena za vsa Iskro. Zato so razvojni načrti te DO tesno povezani z razvojem Iskre, saj jih, zlasti tiste skupne, prav ta DO realizira. Zlasti so pomembni načrti v Stegnah, kjer ureja skupne zadeve in realizira skupne načrte DO in TOZD. Le tako so načrti teh TOZD in DO lahko najracionalnejši in sprejemljivi za vse tovarne na stegenskem kompleksu.

Kot smo že pisali, je prva naloga Invest servisa leta 1982 realizacija dolgo načrtovanega „komunalnega koridorja“. Vse zmogljivosti napeljav vode, stisnjene zraka, toplovloda, kanalizacije, elektrike in telefonije so že preobremenjene. Zato trenutno graditelji v tej coni improvizirajo. Vsakdo mora dobiti potrebne komunalije. Ločene izvedbe so kratkotrajne in predvsem zelo drage.

Ta komunalni koridor pa bo vsem tovarnam v Stegnah približal v „doseg roke“ potrebno komunalno, ki bo zadostovala tam nekje do leta 1999.

Banka je po tehnični in strokovni razlagi Iskre sprejela predvideni načrt. Iskrine TOZD in DO pa so s sporazumom združile sredstva za ta projekt in zagotovile potrebno sodelovanje. Za zdaj v Investu čakajo le še odobritev Republiške komisije za investicije.

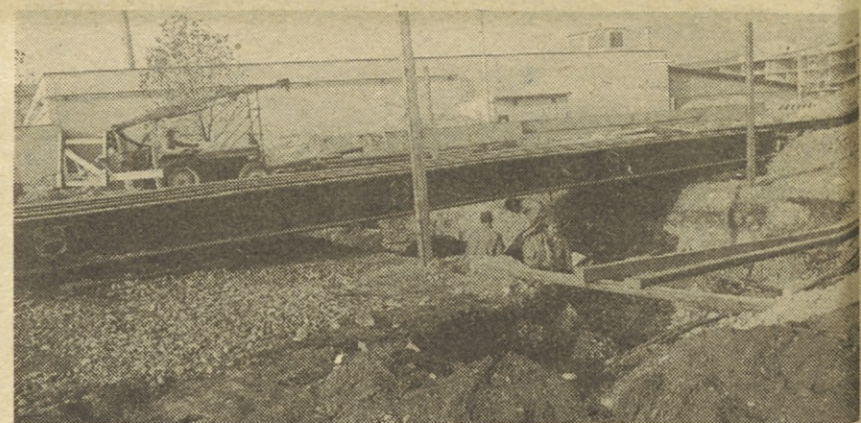
Ob teh načrtih seveda ne smemo pozabiti vseh potreb, ki kar kričijo po uresničitvah. Sorazmerno gost promet z osebnimi avtomobili, težkimi in lahki tovornjaki in avtobusi, zahteva dokončno in varno rešitev. Gotovo je nevzdržno, da v jutranjih urah ni osvetljene ceste, kaj šele pločnika, za skoraj 4000 delavcev, ki prihajajo na delo. Tudi ograje okrog tovarn ni. Manjka parkirnega prostora pa še bi lahko naštevali.

Ko govorimo o potrebah, je treba misliti tudi na povezavo na javni mestni promet. Zdaj večina delavcev, ki hodi na avtobuse na Titovo, ali peš domov v zahodni del Ljubljane, hodi čez železniške „divje“ prehode. Zadnja štiri leta je umrlo na tirih 5 Iskrašev. Ta krvavi opomin kliče po podhodih med Stegnami in Industrijsko cesto.

Poleg tega pa bo že prvi večji objekt, ki ga bo kdo v Iskri zgradil v Stegnah, trčil na neresljiv problem. Ne bo se mogel priključiti na ogrevanje, ne bo mogel dobiti vode z ustreznim pritiskom pa tudi kanalizacija bo problem. Zato je nujno treba urediti in zgraditi celoten sistem komunalnega koridorja, ki bo ob vsem kompleksu dal na razpolago ustrezne komunalije. Denar je že zbran za ta projekt in v Invest servisu upajo, da bo delo

opravljeno v letu 1982.

Razen teh primarnih komunalij pa bodo v Invest servisu leta 1982 pripravili načrte tudi za nadaljnjo izgradnjo, se pravi za sekundarno infrastrukturo. To pa je predvsem koncept, kako naj



Gradnja komunalnega koridorja že teče.

posamezni objekti zgradijo vmesne vode za svoje napeljave tako, da bodo te izvedbe najcenejše in funkcionalno najbolj smiselne. Zdaj se namreč dogaja, da je treba ob dograditvah drago improvizirati. Pa še te improvizacije so največkrat nesmotrne.

Zgodilo se je že, da je neka TOZD ob širitvi in dograjevanju kopala in napeljavala nekaj sto metrov napeljave, naslednje leto pa je skoraj isto delala sosednja, ker se nista pravčasno dogovorili o potrebah in načrtih ene in druge. Prav to bi radi sistematično uredili za dolgoročne načrte posameznih TOZD.

Tako usklajevanje seveda ni lahko. Danes ima denar in načrte eden, jutri spet drugi, zato je marsikaj težko dinamično uskladiti. Z dobro voljo in strokovnim planiranjem pa bi lahko dva ali trije marsikaj naredili hkrati in zato bolj poceni. Seveda je treba gledati ne le leto ali dve naprej, ampak 10 in več let. Kar smo zamudili pred 10 leti, danes drago plačujemo, ker nismo imeli pred seboj jasnega koncepta.

Tako bo realiziranih s primarnim komunalnim vodom prihodnje leto kakih 10 starih milijard. Seveda bodo

to združena sredstva. Ostalo pa bodo prispevale posamezne TOZD po svojih potrebah in za uporabo. Z združenimi sredstvi bo namreč plačana samo fizična izgradnja, oz. napeljava, medtem ko bodo za vire morali prispevke plačati uporabniki sami, ko se bodo priključevali na objekt.

Z vsemi temi načrti bo treba pohiteti, saj IMP, ki se priključuje z novo tovarniško halo na komunalni koridor, zelo priganja. IMP je kot bodoči porabnik tudi soinvestitor in je s svojim delom gradnje pričel prvi, zato bomo morali v Iskri pohiteti s svojim delom, da ne bomo zadrževali IMP, ki bo vse te napeljave že kmalu rabil. V

Iskri se namreč ne obračamo preveč hitro, saj je od osnutka sporazuma o sofinanciranju minilo že dobri dve leti.

Tudi na občini Šiška so se večkrat srečali na dogovorih, pogovorih in na usklajevanju. Predsednik Izvršnega sveta šišenske občine je že priganjal. IMP je namreč že našel vire, medtem ko se je Iskra z množico TOZD in DO na Stegenskem kompleksu vse predolgo vrtela okrog določanja ključev za financiranje in združevanje sredstev. Tako je začetna dela financiral IMP, nas pa še od nikoder. Sicer so to jemali v IMP z razumevanjem, da Iskra ne more pred končnim dovoljenjem črpati združenih sredstev. Vendar bo treba pohiteti in prispevati svoje.

Takih dogovorov se je treba držati. V Invest servisu menijo, da je po sprejetju ključev, po strokovni presoji potreb in po končnem pristanku bodočih porabnikov, treba tudi realizirati dogovore, saj ni nobenega dvoma, da tak in prav ta objekt življenjsko nujno potrebujemo. Zato je prav, da čimprej se zadnje 3 TOZD podpišejo sporazum.

PRESELILI SMO SE

Iskra Commerce, TOZD Marketing

Marketinške dejavnosti

Preselili smo se: vodstvo gospodarski sektor dejavnost raziskave trga sektor pospeševanja prodaje sektor propagande

Naš novi naslov: Poljanska 31, 61000 Ljubljana, tel.: 325-061

Na starem naslovu – Tržaška 49, tel.: 264-261 sta začasno še:

dejavnost oblikovanja skladišče

Iskra



