

# Kranjski jeglič (*Primula carniolica*) v dveh robnih območjih občine Idrija in zakaj ga ni v Anderletovem seznamu flore Gorenjske

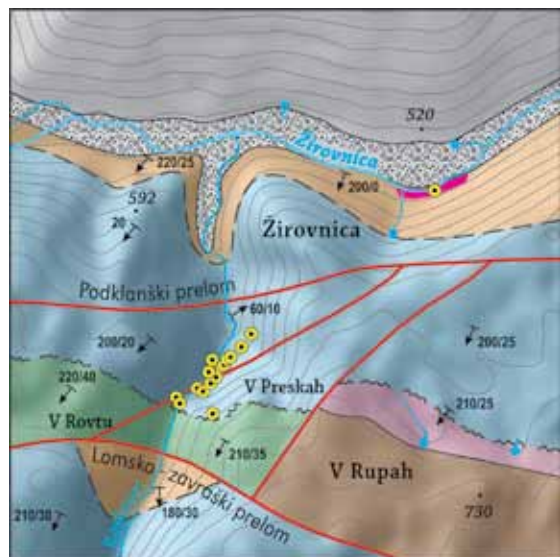
Igor Dakskobler, Jože Čar, Rafael Terpin in Anka Vončina

Kranjski jeglič (*Primula carniolica*) je slovenski endemit in evropsko varstveno pomembna rastlina (*Natura 2000*), za katero želimo pregledati in popisati čim več njenih nahajališč. Med drugim raziskujemo rastišča in združbe na robovih njegovega območja razširjenosti. V tem članku opisujemo dve taki robni nahajališči v občini Idrija (v grapi Raskovca v dolini Žirovnice in pod Špikom pri Črnem Vrhu), ki sta ju odkrila Janez Žakelj in Rafael Terpin, a sta bili do zdaj fitocenološko slabo raziskani.

Zgodbo zapisujem v prvi osebi, soavtorji so pomagali na različne načine, na terenu in tudi z deli besedila, ki sledijo v nadaljevanju. Sam sebi se čudim, da mi je kljub dolgoletnemu zanimanju za kranjski jeglič na robu zavesti ostala objava Janeza Žaklja v naši reviji (1987) o njegovem novem nahajališču pri Žireh. Članek sem nekoč prebral, ga najbrž že večkrat navajal, v smislu, da je to robno in edino nahajališče na Gorenjskem, v kvadrantu 9950/4. Šele idrijska botaničarka Anka Vončina je to skoraj pozabljeno nahajališče na pobudo Mihe Nagliča iz Žirov spet obudila, navezala stik z najditeljem, magistrom mikrobiologije in žirovskim županom Janezom Žakljem, in si ga pred nekaj leti tudi ogledala, prav tako ga je za zdaj zaman iskala tudi po okoliških grapah. Spomladi leta 2016 ga je pokazala tudi drugim raziskovalcem našega endemita (Branku Dolinarju – glej tudi Dolinar in sod., 2017, in Manici Balant). Meni je dala

natančna navodila, kako naj ga najdem, in v aprilu tega leta sem se dvakrat podal tja. Začel sem gredoč iz Ljubljane v Logatcu in se prek Rovt spustil v dolino Sovre in nato pred Žirmi zavil v stransko dolino Žirovnice. Ob potoku Žirovnica je eno samo majhno nahajališče kranjskega jegliča, na njegovem desnem bregu, na nadmorski višini 510 metrov. Opaziti ga je moč s ceste, ki pelje po dolini, geološka podlaga je dolomitizirani apnenec (slika na strani 255 levo zgoraj).

Večina nahajališč pa je v stranski grapi Raskovca, ki jo profesor Jože Čar, ki se mi je skupaj z drugimi idrijskimi (»pumparškimi«) prijatelji pridružil na drugem ogledu, opisuje takole: »Vode potoka Raskovca se nacejajo iz srednjetrovskih ladinjskih in anizijskih kamnin obsežnega Trovtovskega Raskovca (ime območja). Približno na sredini njegovega teka preseka grapo okrog 400 metrov širok snop srednjetrovskih normalnih prelomov (Mlakar in Čar, 2009, Čar, 2010, slika 1). Iz severne in južne smeri omejujeta območje dva močna preloma s smerjo približno vzhod-zahod. Povezujeta ju šibkejša preloma v smeri severovzhod-jugozahod. Med prelomi ležijo različne ladinjske kamnine, in sicer rdeči peščenjaki z redkimi vložki konglomeratov, pisani konglomerati z rdečim vezivom in sivi neplastnati apneneci. Ladinjske plasti razmeroma hitro prepevajo, zato so v njih nastale izravnave, naseljene z večjimi kmetijami. Ladinjske kamnine ležijo erozijsko na srednjetrovskem anizijskem dolomitu, ki gradi spodnjo tretji-



Geološka karta območja, kjer so v dolini Žirovnice in v grapi Raskovca nahajališča kranjskega jegliča (rumeni krogi s piko).

Avtor karte Jože Čar, sliko izdelal Iztok Sajko.

Kranjski jeglič (*Primula carniolica*) v grapi Raskovca.

Foto: Igor Dakskobler.



no grape Raskovca (slika 1). Dolomit je siv do svetlosiv, slabo plastnat in vpada 20° do 30° proti jugozahodu. Približno 300 metrov pred izlivom Raskovca v Žirovnico prehaja anizijski dolomit postopno v zgornjeskitski temno sivi plastnati laporasti apnenec. Na prehodu se menjavata dolomit in apnenec. Približno na sredi dolomitnega dela grape prečka območje triasni prelom s smerjo severovzhod-jugozahod, ob katerem je nastal obsežen podor. Veliki dolomitni bloki so zasuli grapo na dolžini vsaj 50 metrov. Vsa nahajališča kranjskega jegliča najdemo na stenah iz anizijskega dolomita. S kranjskim jegličem so porasli tudi dolomitni bloki v strugi.«

Sprva široka dolina ob Raskovcu se kmalu zoži v dolomitno grapo in še malo višje v korita z manjšimi slapovi. Na vlažnem skalovju ni bilo težko opaziti cvetočih kranjskih

jegličev. Po pregledu spodnjega dela grape lahko zapišem, da je rastišče v Raskovcu zelo bogato. Skupno sem lahko naredil kar 15 fitocenoloških popisov (karta zgoraj) na površini približno 2 hektara, v dolžini približno 300 metrov in na nadmorski višini od 550 do 640 metrov. Nad koriti se grapa razširi, bregovi niso več tako skalnati in primernih rastišč za endemičnega jegliča ni več veliko. Po ureditvi popisov v preglednico lahko zapišem, da so med spremljevalnimi vrstami na njegovih rastiščih v Raskovcu najbolj pogoste marjetičasta nebina (*Aster bellidiastrum*), alpska mastnica (*Pinguicula alpina*), koprivolistni jetičnik (*Veronica urticifolia*), tripernata špajka (*Valeriana tripteris*), dvocvetna vijolica (*Viola biflora*), zeleni in rjavi sršaj (*Asplenium viride*, *Asplenium trichomanes*), pozidna rutica (*Asplenium ruta-muraria*) in krhka priščanica (*Cystopteris*



*Kranjski jeglič na dolomitnih blokih v grapi Raskovca.*  
Foto: Igor Dakskobler.

*Spodnji del grape Raskovca, kjer se začnejo nahajališča kranjskega jegliča.*  
Foto: Igor Dakskobler.

*Dvocvetna vijolica (Viola biflora), posebnost združbe kranjskega jegliča v grapi Raskovca.*  
Foto: Igor Dakskobler.

*fragilis*). Na nekaj popisnih ploskvah so rasli tudi tanki šaš (*Carex brachystachys*), pisana vilovina (*Sesleria caerulea*) in dlakavi sleč (*Rhododendron hirsutum*), na enem popisu tudi skalna špajka (*Valeriana saxatilis*). Le na popisu ob potoku Žirovnica, nikjer pa v sami grapi Raskovca, je raslo tudi rumeno milje (*Paderota lutea*). Bogata je mahovna plast, predvsem vrste *Orthothecium rufescens*, *Neckera crispa* in *Conocephalum conicum*. Podobne združbe kranjskega jegliča v dolomitnih grapah jugozahodno od Ljubljane Accetto (2008) uvršča v asociacijo *Primuletum carniolicae*. Popisi iz grape Raskovca so nekoliko drugačni predvsem zaradi pogostih dvocvetne vijolice, koprivolistnega jetičnika in krhke priščanice, ki bi po do zdaj opravljenih primerjavah lahko bile razlikovalnice nove subasociacije *violetosum biflorae*.

Ob popisovanju v grapi Raskovca in na pobočjih nad njim me je marsikaj spominjalo na meni veliko bolj domače trebuške, cerkljanske in tudi nekatere idrijske grape. Gozdno rastje je bilo precej podobno. Bukove gozdove nad grapo Raskovca bi lahko, odvisno od lege in nadmorske višine, uvrstili v tri združbe: združbo bukve in kresničja (*Arunco-Fagetum*), združbo bukve in črnega gabra (*Ostryo-Fagetum*) in združbo bukve in spomladanske torilnice (*Omphalodo-Fagetum*). V žlebovih so rastišča javorovih in jesenovih gozdov (*Omphalodo-Aceretum*, *Hacquetio-Fraxinetum*) s pogostim kranjskim volčičem (*Scopolia carniolica*). Skoraj prepadna osojna pobočja nad koriti so porasla z mešanim vrzelastim gozdom bukve s primesjo smreke, rdečega bora, črnega gabra, mokovca, malega jesena, alpskega negnoja in ponekod tudi tise (*Taxus baccata*), ki ima tudi drugod v grapah nad Žirovnico precej nahajališč. V podrasti je precej dlakavega sleča, med zeliščnimi vrstami tudi pisana vilovina





in kranjski jeglič, najvišje na nadmorski višini okoli 640 metrov. Te sestoje uvrščamo v združbo bukve in dlakavega sleča (*Rhododendro hirsuti-Fagetum*), ki je zelo značilna za strma osojna dolomitna pobočja nad grapami v povodju Idrijce, na Žirovskem pa je doslej nismo poznali.

Ko sem doma vnašal svoje popise v podatkovno bazo *FloVegSi*, sem najprej preveril, če ni tega pred mano storil že Brane Anderle. On namreč že precej let načrtno popisuje rastlinstvo Gorenjske, pri čemer so mu merilo za obseg te pokrajine gorenjske občine in njihove meje, podatke drugih pa zelo natančno preverja (Leban in Dakskobler, 2015). V njegovi bazi *Flora Gorenjske* kranjskega jegliča ni bilo. Vzel sem v roke zemljevid občine Idrija (že izpred precej



*S podornimi bloki in podrtim drevjem (žled 2014) zapolnjena grapa Raskovca.*

*Foto: Igor Dakskobler.*

*Osajno skalovje nad grapo Raskovca.*

*Foto: Igor Dakskobler.*



*Združba bukve in dlakavega sleča s kranjskim jegličem nad grapo Raskovca. Foto: Igor Dakskobler.*

*Bukov gozd (Arunco-Fagetum) s tiso nad grapo Raskovca. Foto: Igor Dakskobler.*

let, vsebuje tudi zdajšnje občino Cerkno) in v njem našel razlago, zakaj Brane Žakljeve najdbe v dolini Žirovnice ni šel preverjat. Vsa tukajšnja nahajališča kranjskega jegliča so namreč v občini Idrija. Sem bil torej na Gorenjskem ali Primorskem/Notranjskem? Pred leti (2010) sem za monografijo o občini Idrija skupaj z idrijskima pomočnikoma Rafkom Terpinom in Anko Vončina opisoval njeno rastlinstvo in Žirovnice, Raskovca in njunih robnih nahajališč kranjskega jegliča niti z besedo nisem omenil, zmotno misleč, da se ta obravnavane občine ne tičejo. Zakaj del Gorenjske pripada idrijski občini, bi pravzaprav moral vedeti, saj sem doma iz nekdanjih obmejnih krajev, kjer so ob koncu prve svetovne vojne Italijani kršili pravilo razvodja in si prilastili tudi kraje, od koder vode ne tečejo več v Jadransko, temveč v Črno morje. Rapalska meja leta 1920 je

to krivično prilastitev vsaj deloma potrdila (Pavšič, 1999). Po drugi svetovni vojni pa je nekdanja meja med Italijo in Jugoslavijo postala meja med primorskimi in gorenjskimi občinami. Mislim si, da so Gorenjci v dolini Žirovnice malo podobni južnim Tirolcem v severni Italiji. Eni imajo oblast v Idriji, drugi v Rimu, a prvi se zagotovo ne čutijo Primorce ali Notranjce in drugi zagotovo ne Italijane.

Končam naj spet z botaniko. V letu 2016 sem hotel preveriti še eno robno nahajališče kranjskega jegliča pod hribom Špik (1096 metrov) nad Črnim Vrhom nad Idrijo (v kvadrantu 0050/3). Jože Čar njegove geološke razmere opiše takole: »Celotno območje Špika gradi zgornjetriasni norijsko-retijski dolomit (glavni dolomit). Kamnina je tanko do srednje plastnata in enakomerno vpada od 20° do 30° proti zahodu ali jugozahodu. Čez izravnavo na zahodni strani Špika poteka postmiocenski Plesteniški prelom in tukajšnje nahajališče kranjskega jegliča je v njegovih spremljajočih razpoklinskih conah.«

6. maja leta 1989 ga je na severozahodnem pobočju Špika na travniku Trčkovo Staniše odkril Rafko Terpin (Bavcon in Terpin, 1991). Z leti se je košenica zarasla in jegliča na njej ni bilo več.

Rafko in Anka Vončina sta ga 16. maja leta 2015 opazila višje v bukovem gozdu in Anka mi je poslala njegovo približno lego. Nekega poznega majskega popoldneva (jegličiči so takrat že odcveteli), ko sem se slabe volje vračal iz Ljubljane in Postojne, ker lepega dneva nisem mogel izkoristiti za terensko delo, sem šel gredoč domov pod Špik. Ta hrib nad Črnim Vrhom sem poznal že od prej, saj sem tu popisoval bukove gozdove na njegovem ovršju. Uvrstil sem jih v združbo, ki se imenuje po navadni polžarki (*Isopyro-Fagetum*). Sledil sem Ankinemu opisu in v gozdu oprezal za primernim skalovjem. Večerilo se je. Končno sem prišel do vlažnih skal, poraslih z rumenim miljem. Kjer je na Idrijskem ta skromna, a lepa ra-



*Trškovo Staniše pod Špikom, kjer je nekoč rasel kranjski jeglič.*

Foto: Igor Dakskobler.



stlina, mora biti blizu tudi kranjski jeglič. A ga nisem našel in sem se moral pred nočjo vrniti nazaj do avta. Ni mi šlo v račun in potožil sem Anki in Rafku. Usmilila sta se me in skupaj s Tinko Gantar so me čez nekaj dni, spet je bilo popoldne, popeljali do nahajališča kranjskega jegliča, ki je bilo le nekaj metrov stran od skal, kjer sem popisoval rumeno milje, v bukovem gozdu s kresničjem (*Arunco-Fagetum*).

Če ga primerjam z dolino Žirovnice, je obseg nahajališča pod Špikom bistveno manjši (le 2 do 3 ara), nadmorska višina je od 900 do 940 metrov in število primerkov je precejšnje (slika na strani 260).

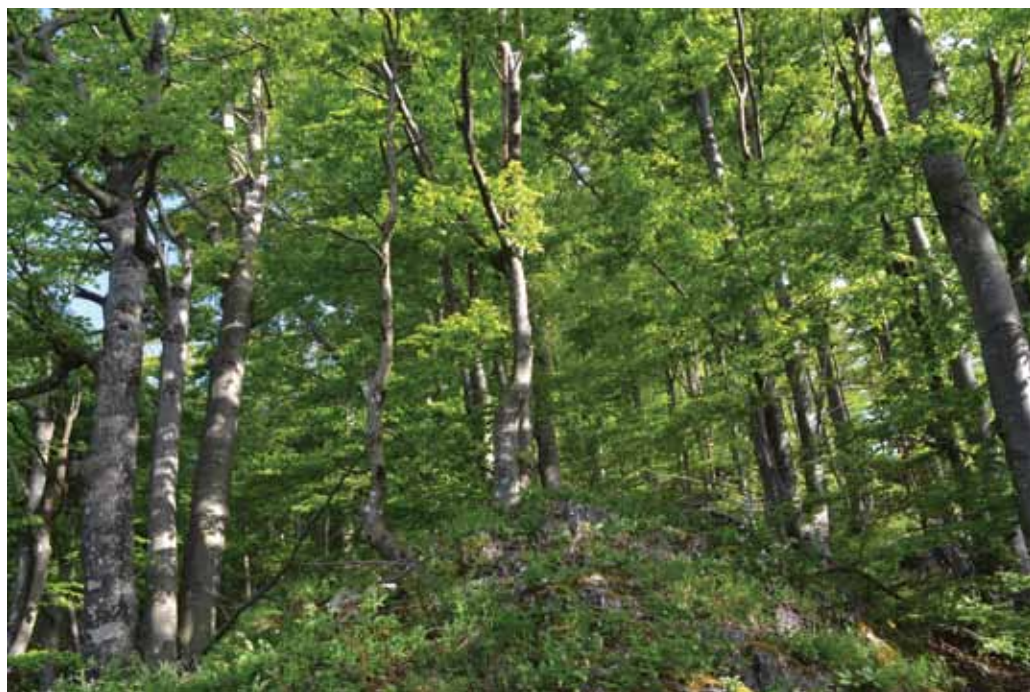
Spremljevalne vrste so podobne: rumeno

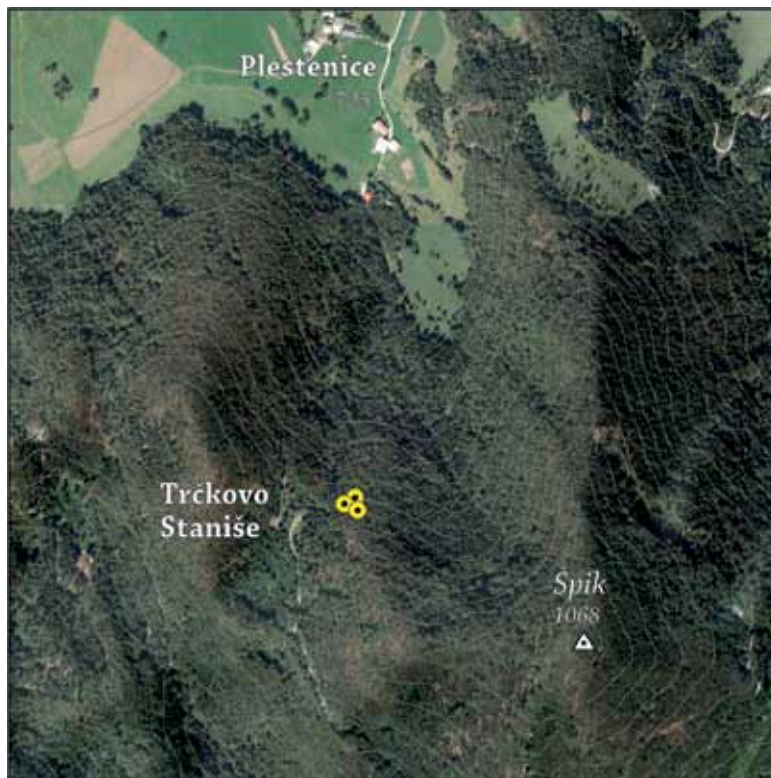
*Blazine kranjskega jegliča na dolomitnem skalovju v bukovem gozdu pod Špikom.*

Foto: Igor Dakskobler.

*Bukov gozd (Arunco-Fagetum), v katerem pod Špikom raste kranjski jeglič.*

Foto: Igor Dakskobler.





*Nahajališča kranjskega jegliča pod Špikom nad Črnim Vrhom.*

*Slika izdelal Iztok Sajko.*

milje (ki ga je več kot jegliča), tanki šaš, tripernata špajka, zeleni sršaj in krhka priščanica ter mah *Orthothecium rufescens*, torej značilna kombinacija za asociacijo *Primuletum carniolicae*. Ko sem naredil primerjavo vrstne sestave dveh popisov izpod Špika s popisi iz doline Žirovnice in grape Raskovca, sta se črnovrška popisa združevala z edinim popisom, kjer je v dolini Žirovnice raslo tudi rumeno milje. Vsekakor je osamljeno nahajališče kranjskega jegliča na severozahodnih pobočjih Špika nad Črnim Vrhom pri Idriji pomembno, kajti naprej proti jugu in jugozahodu jih ne poznamo.

#### Literatura:

- Accetto, M., 2008: *Floristične in vegetacijske zanimivosti z ostenij na severnih, severozahodnih in zahodnih pobočjih doline potoka Prušnice (0152 / 1, del). Razprave 4. razreda SAZU*, 49 (1): 5–53.
- Bavcon, J., Terpin, R., 1991: *Kranjski jeglič. Idrijski razgledi*, 35 (1–2) (1990): 51–52.
- Čar, J., 2010: *Geološka zgradba idrijsko-cerkljanskega*

- bribovja. Tolmač h geološki karti idrijsko-cerkljanskega bribovja med Stopnikom in Rovtami 1: 25 000. Ljubljana: Geološki zavod Slovenije, 127 str.*
- Dakskobler, I., Terpin, R., Vončina, A., 2010: *Rastlinstvo in rastje Občine Idrija. V: Nared, J., Perko, D. (ur.): Na prelomnici. Razvojná vprašanja občine Idrija. Ljubljana: Založba ZRC, str. 81–95.*
- Dolinar, B., Dakskobler, I., Jogan, N., Vreš, B., 2017: *Pregled nahajališč kranjskega jegliča (Primula carniolica Jacq.) v osrednjem delu njegovega areala. Hladnikia*, 39: 18–29.
- Leban, V., Dakskobler, I., 2015: *Botanik Brane Anderle, 60-letnik. Hladnikia*, 36: 84–89.
- Mlakar, I., Čar, J., 2009: *Geološka karta Idrijsko-Cerkljanskega bribovja med Stopnikom in Rovtami 1: 25. 000. Ljubljana: Geološki zavod Slovenije.*
- Pavšič, T., 1999: *Ob stari meji. Pričevanja in spomini. Idrija: Založba Bogataj*, 190 str.
- Žakelj, J., 1987: *Kranjski jeglič tudi pri Žireh. Proteus*, 49 (9–10): 374–375.