



# Emajlirca

GLASILO DELOVNEGA KOLEKTIVA TOVARNE EMAJLIRANE POSODE CELJE

## Praznik dela 1. maj

praznujemo letos  
v znamenju

## 20. obletnice naše ljudske revolucije

ponosni  
na dosežene  
delovne uspehe  
ter utrjeno  
delavsko in družbeno  
upravljanje.

V zavesti  
naše velike preteklosti,  
odločnih  
in jasnih pogledov  
v našo bodočnost  
vse za dobrobit  
naših delovnih ljudi  
in naše socialistične  
skupnosti  
praznujmo naš

## veliki praznik!

Vsem članom kolektiva  
čestitajo in izražajo  
iskrene želje  
za osebno zadovoljstvo  
in napredek

Delavski svet  
Upravni odbor  
Uprava podjetja  
Izvršni odbor sind. podružnice  
Komite ZKS  
Komite LMS  
Uredništvo »Emajlirca«



Foto — Pošde Antik

## Šopek cvetja

*Za prvi maj natrgaj cvetja  
in zberi ga v šopek rdeč,  
ki bo obujal ti spomine  
na preminula mladoletja.*

*To cvetje vzkliko je iz src ljubečih  
in se razcvetlo je pousod,  
kjer delovnih ljudi odmeva glas  
še po svobodi hrepenečih.*

*Pri nas to cvetje cvete v izobilju,  
ker dan svobodni svetlo nam žari —  
in naša širna polja vsa cvetejo,  
ljudem v radost, a v strah nasilju.*

*Zato naberi mnogo tega cvetja  
junakom padlim in domovini v čast  
in v srečo vsem ljudem sveta,  
ki iščejo si mirnega zavetja.*

E. J.

## Nadaljnji korak k decentralizaciji delavskega samoupravljanja v našem podjetju

Naš kolektiv je že močno razvil delavsko samoupravljanje ter je zaradi tega nujno, da napravimo v tej smeri še nadaljnje korake. Kako naj to storimo, je odvisno predvsem od specifičnih pogojev v podjetju, ki jih narekuje proces proizvodnje in v zvezi s tem ekonomska podlaga določenega dela tega procesa. S tem nastaja pereče vprašanje postopnega uvajanja ekonomskih enot v podjetju, ki naj bi jih po dosedanji razdelitvi bilo 8. Od teh predvidenih ekonomskih enot ena — radiatorski oddelek — že uspešno deluje. Druge pa so v pripravi, da se postopoma uvedejo. Potrebno je postopno uvajanje brez nepotrebnih prenašanj, ker bi sicer to ne bilo v korist poslovanju podjetja.

Ekonomska enota je poleg drugih činiteljev temeljna podlaga za decentralizacijo delavskega samoupravljanja ter se zaradi tega moramo seznaniti z njenim ekonomskim in družbenim obelježjem.

Ekonomska enota je samostojna organizacijska enota, ki mora biti sposobna, da organizira in vodi v svojem območju proizvodni in poslovni proces dela, da planira delo in nadzira izvrševanje nalog v svojem delokrogu, kakor tudi da smotrno gospodari s pripadajočimi sredstvi. Glede na to se morajo vskladiti tudi medsebojni od-

Delavci naj zlasti odločajo neposredno v tistih zadevah, v katerih je uspešna izvedba odvisna od njih samih in ker ta vpliva tudi na delitev osebnih dohodkov. Po dosedanji praksi v delavskem samoupravljanju je o tem odločal delavski svet, delavci pa so pri tem sodelovali samo posredno. Razvoj delavskega samoupravljanja prav tako v našem podjetju sedaj že zahteva, da gremo naprej, da izvedemo decentralizacijo delavskega samoupravljanja, prenos delovnega delokroga od delavskega sveta na obratne delavske svete po ekonomskih enotah. Na ta način se bo omogočilo odločanje neposredno proizvajalcem kar pomeni, da moramo poleg predstavniških organov delavskega samoupravljanja razviti še druge različne oblike neposrednega upravljanja v manjših delovnih enotah. Po vsem tem je razvidno, da ne moremo težiti zgolj za ustanavljanjem obratnih delavskih svetov kjer koli, marveč, da to storimo lahko le tam, kjer za to obstajajo ekonomski pogoji, to se pravi, da so ekonomske enote v okviru, kjer lahko člani te enote samostojno odločajo o gospodarskih vprašanjih in drugih zadevah svoje enote.

Vzemimo kot primer izdelovalnico jeklenih kotlov in emajlirnico. Pri teh dveh se močno razlikuje narava dela in tudi število zaposlenih je

ki ocenjuje njeno delo. Svet proizvajalcev bi nadalje odločal o nagrajevanju po učinku dela v ekonomski enoti ter redu in disciplini, za kar se zopet lahko izvolijo posebne komisije. O teh in drugih važnih vprašanjih bi na ta način neposredno odločali vsi člani ekonomske enote.

Drugi način, ki je enako demokratičen in bi zajemal vse delavstvo ekonomske enote pri odločanju, je pa ta, da naj se ustanove n. pr. v emajlirnici »sveti proizvajalcev«, ki jih ustanovljajo zase delavci emajlirnice, lužilnice, dekor oddeleka, varilnice ročajev in topilnice. Vsi ti sveti vsak zase naj bi imeli določene pravice in dolžnosti, vendar bi bil v tem primeru v tej ekonomski enoti izvoljen tudi obratni delavski svet, katerega funkcija bi bila predvsem v tem, da bi vsklajeval delo svetov proizvajalcev, dajal smernice in urejal razmerja za delo med posameznimi delovnimi enotami.

Upravni odbor je sicer postavil komisijo, ki naj prouči in najde najboljši način decentralizacije delavskega samoupravljanja, vendar pa je dolžnost vsakega člana kolektiva, da o tem razmišlja in da dá svoje predloge bodisi na sestankih množičnih organizacij podjetij ali na sejah delavskega samoupravljanja, lahko pa tudi osebno svojim nadrejenim. E. J.



Kako jih ne bi zanimal novi tekoči trak?

Foto LT Emajl

nosi članov kolektiva ekonomske enote in kolektivne skupnosti podjetja nasploh. Pri tem nastaja več vprašanj, o katerih naj odloča tako posameznik, ki ima svoje pravice in dolžnosti na svojem delovnem mestu, kakor tudi delovna skupina, kateri pripada, ter celoten kolektiv ekonomske enote.

Vsako delo, ki ga sprejme posameznik v izvršitev, ima svoje specifično ekonomsko obelžje ter je v interesu skupnosti, da je izvršeno kvalitetno, ekonomično in racionalno. Da pa posameznik to delo tako izvrši, mora biti sam močno zainteresiran ter morajo zaradi tega biti jasno opredeljene poleg njegovih dolžnosti tudi njegove pravice, ki ga postavljajo v enakopraven položaj glede odločanja v kolektivu. Smoter in cilj naše socialistične družbe je kolektivno odločanje, ki pa naj raste od posameznika navzgor in oblikovano celoto. Sklepi o gospodarjenju v podjetju morajo biti produkt vsestranske razprave in odločanja članov kolektiva.

V sklopu ekonomskih enot so manjše delovne enote, za katere je treba najti najugodnejši način, kako naj delavci neposredno odločajo o gospodarskih poslih, ki jih opravljajo in kateri vplivajo na njihovo udeležbo pri delitvi dohodka.

različno. Tako emajlirnica kakor tudi izdelovalnica jeklenih kotlov sta ekonomski enoti zase, glede na proces proizvodnje in prostor pa se močno razlikujeta. V prvi enoti se zaključuje delo po poslovnih enotah v enem prostoru, v drugi enoti v več različnih prostorih. Tako lahko ustanovimo v izdelovalnici jeklenih kotlov »Svet proizvajalcev«, ki ga sestavljajo vse delovne enote, kot so izdelovalci jeklenih kotlov, izdelovalci odpreskov, izdelovalci butan jeklenk in izdelovalci garderobnih omaric. Proces dela teh posameznih enot je ta, da se v vsaki enoti zaključuje delo v dokončni izdelek.

Svetu proizvajalcev, ki ima določene naloge, predseduje izvoljeni predsednik, ki sklicuje seje in opravlja druge posle, za katere ga svet poverja. V tem primeru se izključuje ustanovitev obratnega delavskega sveta, ker je svet proizvajalcev kot organ delavskega samoupravljanja, ki ga sestavljajo vsi delavci te enote, ki imajo določene pravice in dolžnosti. Te pravice naj bi ostajale zlasti v odločanju in sklepanju ter odgovarjanju delovnih razmerij, bodisi da o tem sklepa svet kot celota ali pa da izvoli posebno komisijo, kateri zaupa to funkcijo. Taka komisija poroča o svojem delu svetu proizvajalcev,

## Analitska ocena delovnih mest

V zvezi z novo organizacijsko shemo podjetja so bila uvedena razna nova delovna mesta, za katera je bila napravljena analitska ocena. Analitska ocena teh novih delovnih mest je sprožila mnogo pripomb in tudi pritožb med člani kolektiva, češ da je s tem v mnogih pogledih porušeno pravo razmerje med prejšnjimi delovnimi mesti in novimi delovnimi mesti. Upravni odbor je reševal te pripombe in pritožbe ter popravil odnosno vskladil nekatere analitske ocene novih delovnih mest in odredil, da se delavcem, zaposlenim na novih delovnih mestih, izplačujejo osebni dohodki po tarifnih postavkah, določenih s to analitsko oceno. Ta rešitev je pa samo *časna*. Ker se je pokazalo, da je edino pravilno, da se pregleda vsa dosedanja analitska ocena delovnih mest in odstranijo neskladnosti ter popravijo napake, je bila za izvedbo te naloge postavljena nova analitska komisija. Člani te komisije so bili izvoljeni po posameznih ekonomskih enotah. Ta komisija ima sedaj nalogo, da pregleda vso dosedanjo analitsko oceno delovnih mest ter spravi v sklad vso analitsko oceno, tako da bi bila posamezna delovna mesta med seboj v pravilnem razmerju. Svoj posel mora opraviti komisija do 25. maja 1961. Rezultat dela te analitske komisije bi potem služil za podlago pri sestavljanju novega pravilnika o razdeljevanju osebnih dohodkov.

Po novih predpisih delovnega prava in ostalih gospodarskih predpisih, ki so stopili v veljavo z začetkom letošnjega leta, se opuščajo dosedanji tarifni pravilniki ter se uvaja nov način nagrajevanja po učinku in gospodarstvu in tudi v javnih službah. Zaradi tega si morajo podjetja napraviti merila, po katerih bodo razdeljevala v bodoče osebni dohodek med posamezne člane kolektiva po njihovem učinku, doseženem pri delu. Podjetja morajo do konca tega leta napraviti te nove pravilnike o razdeljevanju osebnega dohodka ter morajo v pravilnike vnesti samo merila za razdeljevanje osebnega dohodka. Takšen pravilnik bomo napravili tudi v našem podjetju. Pravilna analitska ocena delovnih mest bo lahko služila predvsem kot podlaga za posamezna delovna mesta pri ugotavljanju pogojev, ki jih morajo izpolnjevati dotični delavci, ki delajo na posameznih delovnih mestih, v podrejeni vrsti bo še analitska ocena služila kot podlaga za razdeljevanje osebnega dohodka po merilih, ki jih bomo postavili v novem pravilniku o osebnih dohodkih.

## Ekonomске enote

V našem podjetju so predvidene naslednje ekonomske enote:

### EKONOMSKA ENOTA 1.:

#### Kovinsko predelovalni obrat II.

Prikrojevalnica, vlačilnica, vtiskovalnica odpadkov, oblikovalnica, vtiskovalnica, žarilna peč I., ročajnica, kleparski oddelek, izdelovalnica kopalnih kadi, oddelek za alu-posodo, lužilnica alu-oddelka, brusilnica, skladišče prirezov, skladišče surove posode, skladišče ročajev, žarilna peč II.

### EKONOMSKA ENOTA 2.:

#### Emajlirski obrat

Varični oddelek, lužilnica emajlirane posode, lužilnica dekor oddelka, emajlirnica, dekor oddelek, peskarnica, sestavljalnica, tiskarna in litografija, izdelovalnica šablon, izdelovalnica tablic, lakirnica s sušilnico.

### EKONOMSKA ENOTA 3.:

#### Kovinsko predelovalni obrat I

Izdelovalnica kotlov, odpreskov, izdelovalnica garderobnih omaric, terenska grupa.

### EKONOMSKA ENOTA 4.:

#### Pocinkovalnica in pokositrarna

Pocinkovalnica, pokositrarna, lužilnica v pocinkovalnici.

### EKONOMSKA ENOTA 5.:

#### Radiatorji

Radiatorski oddelek.

### EKONOMSKA ENOTA 6.:

#### Topilnica in emajlni mlin

Mineralni mlin, topilnica emajlov, emajlni mlin.

### EKONOMSKA ENOTA 7.:

#### Vzdrževalni obrati

- Mehanična delavnica (kalilnica, varilnica meh. delavnice, kovačnica, strugarski oddelek, mehanična delavnica).
- Ključavničarstvo (strojno ključavničarstvo, acetilenske naprave, parni kotli, plinski generator, črpalka ob Voglajni).
- Gradbena služba (stavbni kleparji, sušilnica lesa, izdelovalnica zabojev, mizarski oddelek, izdelovalnica modelov, zidarji).
- Elektroobrat (elektro delavnica, telefonske naprave in električne naprave, finomehaniki).

### EKONOMSKA ENOTA 8.:

#### Administracija podjetja

Uprava in tajništvo, investicijska izgradnja, kadrovska služba, sektor ekonomike, tehnično vodstvo in energetik, komercialno vodstvo in zastopstva, računovodstvo.

O uvedbi poslovanja ekonomskih enot se je razpravljalo na zasedanju delavskega sveta dne 24. 2. 1961. Ugotovljeno je bilo, da je začela za mesecem decembrom poslovati kot prva ekonomska enota v radiatorškem oddelku. V mesecu decembru je bil v tej ekonomski enoti postavljen plan proizvodnje s 175 tonami, izvršen pa je bil 185 ton, kar je za približno 7% presežen. Delavci v tej poizkušnji še niso imeli pravega zaupanja v uspeh in so razmišljali tudi o zvišanju norm. V januarju 1961 je bil plan izvršen 191 ton. Zasluge posameznika v tej ekonomski enoti se je povprečno povečal za 14%. Uspeh poslovanja v tej ekonomski enoti je torej nedvoumen. Iz tega lahko sklepamo, da bo uspeh podoben tudi z uvedbo odnosno pričetkom poslovanja v drugih ekonomskih enotah, do česar bo prišlo še v teku tega leta.

## Gospodarjenje v podjetju

### Nekaj podatkov iz zaključnega računa za leto 1960.

Delavski svet je na 11. rednem zasedanju dne 24. 2. 1961 pregledal predloženi zaključni račun za leto 1960 in ga potrdil. Iz zaključnega računa objavljamo nekaj značilnih podatkov o našem gospodarjenju v preteklem letu.

Plan proizvodnje je bil količinsko dosežen in presežen za 6%. Po vrednosti je bil plan proizvodnje prav tako presežen za 9%. V štiriletnem obdobju 1957 do 1960 podjetje ni samo ustvarilo naloge okrajnega družbenega 5-letnega plana OLO Celje, ampak je predvidevanja okrajnega družbenega plana močno prekoračilo — tako v pogledu količinske in vrednostne proizvodnje ter povečanja dohodkov.

Planirani dohodek je podjetje doseglo in preseгло za 8%. Prekoračitev planiranega dohodka znaša 175.000.000. Zaradi nestimulativnih instrumentov je iz tega viška ostalo podjetju za lastno uporabo samo 50.000.000 din, ker mora biti plačan ostanek federaciji in ostalim političnim teritorialnim enotam.

#### Dohodek.

Čisti dohodek podjetja je znašal 1.185.934.151 dinarjev.

Ta čisti dohodek se je razdelil na:

	din
Osebnih dohodkov — plače na sklade podjetja	855.934.151 330.000.000
Osebnih dohodkov med letom že izplačani v višini	734.122.487
Za izplačilo presežka nad tar. pravilnikom	64.492.066
Za izplačilo honorarjev internatu IKS, ambulanti	1.986.086
Za kolektiv. zavarovanje	844.920
Za dnevnice, nočnine	474.815
Za izplačilo po čl. 15. tar. pravilnika	735.252
Za razliko pri toplem obroku	4.876.903
Za premije in nagrade	9.051.328
Razni izdatki	256.742
2% dopolnilni soc. prispevek	16.259.497
	<u>833.100.098</u>
Presežek osebnih dohodkov je znašal tedaj še 22.834.053 din. Iz tega zneska je treba pokriti razliko v ceni pri toplem obroku za 4. kvartal 1960 v znesku 2.042.374 din, ter 10% dopolnilni socialni prispevek za že izplačane osebne dohodke 2.832.602 din.	
Po sklepu delavskega sveta se je nato iz skladov prenesel na osebne dohodke še znesek 30.827.000 din. Glede na to je znašala razdelitev čistega dohodka dokončno	
za osebne dohodke	870.501.654
2% dopolnilni soc. prisp.	16.259.497
za sklade	299.173.000

Po tem končnem obračunu odnosno razdelitvi čistega dohodka je znašal obračun osebne dohodka za posameznike približno 1,5 neto plače ter je bil ta presežek nad redno izplačanimi osebni dohodki izplačan z akontacijami med letom približno v višini ene mesečne plače in s približno polovico mesečne plače po potrditvi zaključnega računa v marcu 1961.

#### PROIZVODNOST DELA

Storilnost dela se je v letu 1960 znatno dvignila, in sicer za 5,2% več kot v letu 1959. Vrednostno je znašala razlika porasta večje proizvodnosti 6,4% napram letu 1959.

Od vseh opravljenih ur pri delavcih je bilo izvršenih po normi 81% leta 1960 napram 74% leta 1959. Pri tem so delavci leta 1960 ustvarili za 4,1% večji presežek norm od leta 1959.

Ti podatki dokazujejo, da so bili v preteklem letu ustvarjeni veliki proizvodni uspehi, zlasti še, če upoštevamo, da znaša iztrošenost naših osnovnih sredstev v povprečju 67%, pri strojih in napravah pa celo 81%. Razen tega se je delalo zaradi rekonstrukcijskih del v preteklem letu v težjih okoliščinah.

Število zaposlenih se je v letu 1960 dvignilo ter je bilo zaposlenih 62% moških in 38% žensk.

V letu 1960 je bilo izgubljenih 1.293.087 delovnih ur, od česar odpade:

na bolezen do 7 dni	108.894 ur
bolezen nad 7 dni	296.339 ur
na neopravičene izostanke	7.608 ur
na izredni dopust	7.456 ur

Ceprav je delež izgubljenega delovnega časa v odstotku leta 1960 nekoliko nižji kot leta 1959, je izguba delovnega časa zaradi bolezni še vedno ogromna.

#### KVALITETA PROIZVODNJE

Analiza povprečnega odstotka sekunda blaga in izmečka pri emajliranih izdelkih kaže v razdobju zadnjih treh let naslednjo sliko:

leta 1958	4,28%
leta 1959	5,56%
leta 1960	6,93%

Odstotek izmečka v surovinski izdelavi (surovinski obrat 2) se je leta 1960 znižal od 0,67 na 0,55%.

Za defektno posodo smo izgubili 69.000.000 din, t. j. razlika pri ceni zaradi slabše kvalitete.

#### STROŠKI PROIZVODNJE:

Prihranek pri lastni ceni znaša 92.825.301 din ali 1,9% pod normalno lastno ceno. Ta prihranek leta 1960 je za blizu 70.000.000 nižji kot je znašal leta 1959, kar je posledica višjih cen pločevine na domačem in inozemskem tržišču. To zvišanje cen materialu se odraža tudi v razlikah med planskimi in stvarnimi cenami materiala, ko je podjetje v letu 1959 ustvarilo prihranek blizu 90.000.000 din leta 1960 pa samo 14.124.581 dinarjev.

Iz sklada za skupno uporabo je podjetje napram planu v višini	174.880.000 din
dejansko porabilo	169.520.824 din
ali 97%, in sicer:	
stanovanjska izgradnja	106.960.000 din
obvezni odvod v fond obrat. sred.	26.687.000 din
razne dotacije in prisp.	
skupno s prorač.	32.116.000 din
izobraževanje in vzgoja kadrov	3.758.000 din
	<u>169.520.000 din</u>

Za potrebe družbenega standarda je podjetje v letu 1960 vložilo iz lastnih sredstev več kot v vseh ostalih 14. letih po osvoboditvi.

#### INVESTICIJE

Podjetje je v letu 1960 nabavilo skupno za 383.000.000 din novih osnovnih sredstev, bodisi po liniji investicijskih zamenjav bodisi v okviru prvega dela I. etape rekonstrukcije tovarne.

Pri tem je nabavilo novo stiskalnico, horizontalni vrtni stroj, varilni stroj za radiatorje, petonski viličar, tovorni kamion TAM 4500 itd. Razen tega se je prezidavalo vlačilni oddelek, oblikovalnico, prirezovalnico ter kleparski oddelek, gradilo glavno transformatorsko postajo, 35/10kW transformatorske postaje, gradilo kabejski kanal, izvedlo elektroinstalacijska dela v novo preurejenih oddelkih, začelo z montažo prve konto peči itd. V tem letu se je tudi zaključilo pretežni del uvozne opreme za izvedbo prvega dela I. etape rekonstrukcije.

Za finansiranje vse investicijske izgradnje je podjetje uporabilo v letu 1960 blizu 276.000.000 dinarjev lastnih sredstev.

Delavski svet Tovarne emajlirane posode je na zasedanju dne 24. II. 1961 sprejel naslednje

# sklepe o smernicah poslovanja za leto 1961

1. Poglavitna naloga vseh organov delavskega samoupravljanja in vodstva podjetja v letu 1961 se mora odraziti v nenehnih naporih za doseganje in preseganje postavljenega proizvodnega plana, tako po količini, vrednosti in sortimentu, kakor tudi plana prodaje na domačem in inozemskem trgu. Pri tem je treba skrbeti za čim enakomernejšo dinamiko proizvodnje, razvijajoč pri tem vse razpoložljive proizvodne sile podjetja.

2. V skladu s sprejetim planom rekonstrukcije je treba brezpogojno nadaljevati rekonstrukcijska dela, zlasti s postavitvijo tiste opreme, ki zagotavlja najhitrejšo dviganje kapacitet in s tem povečanje dohodka podjetja.

Pri stavljanju v pogon novih kapacitet je treba brezpogojno pravočasno predhodno preštudirati in zagotoviti uporabo najpovoljnejših tehnoloških postopkov s posebnim poudarkom na pravočasno izobrazbo delavcev, ki bodo posluževali stroje.

3. Spričo novih predpisov, ki predvidevajo v letu 1961 precejšnje zvišanje prometnega davka osnovnim artiklom naše proizvodnje, in spričo dejstva, da podjetje v prvem polletju 1961 ne more spremeniti svojih prodajnih cen, na drugi strani pa lastna sredstva za izvedbo zadanih rekonstrukcijskih del v letu 1961 ne zadostujejo v celoti, je treba stremeti, da podjetje manjkajoča sredstva zagotovi iz tujih virov ali iz najetja začasnih premostitvenih kreditov. Rešitev tega problema je zelo pereča in zaradi tega tudi nadaljevanja reševanja stanovanjske graditve podjetja, ter zaradi očitnega pomanjkanja obratnih sredstev v letu 1961.

4. V tekočem letu je treba dokončno preiti pri vseh ekonomskih enotah na obračunavanje osebnih dohodkov po principih neposrednega nagrajevanja po učinku ter pri tem dosežena izkustva v radiatorskem oddelku uporabiti vse v cilju zvišanja osebnih dohodkov delavcev na bazi dviga produktivnosti.

5. Spričo spremembe dosedanjih predpisov o formiranju sklada osebnih dohodkov naj organi delavskega samoupravljanja in vodstvo podjetja takoj pričnejo s pripravami za nov način delitve čistega dohodka odnosno osebnega dohodka na ta način, da se nova merila za delitev osebnih dohodkov vskladijo z možnostmi in interesi podjetja, vse pa na bazi rezultatov dela ekonomskih enot.

V cilju zagotovitve izvedbe teh nalog je treba čimprej do kraja urediti tehnično pripravo dela, jo popolnoma približati ekonomskim enotam in ekonomske enote postaviti na čvrste organizacijske temelje. Pri tem naj tehnična priprava dela preštudira ekonomični način razpisovanja proizvodnje, zlasti še s postavitvijo minimalnih veličin posamezne serije.

6. Da bi cilj te nove ekonomske politike našega podjetja hitreje in dosledneje dosegli, je treba izvesti decentralizacijo delavskega samoupravljanja s tem, da se prenese čim več možnih kompetenc in čim večjo materialno možnost na obratne delavske svete oziroma svete proizvajalcev po ekonomskim enotah.

7. V letu 1961 je treba posvetiti vso skrb zvišanju čistega dohodka podjetja na bazi izpopolnjevanja tehnoloških postopkov, zlasti še ob večjem koriščenju dirigiranih racionalizacij, ob znižanju proizvodnih stroškov na bazi smotnejše organizacije dela tudi po linijski proizvodnji, izboljšanja kvalitete (bistvo znižanje izmečka). Predvsem je treba skrbeti za hitrejšo obračanje obratnih sredstev (prehod na zoževanje števila formatne pločevine na podlagi računske ugotovitve prednosti in drugih surovin) ter zoževati rentabilnost proizvodnje in prodaje ter leto preusmeriti na izdelavo artiklov s sorazmerno višjim dobičkom in težiti k osvajanju tiste nove proizvodnje, ki podjetju zagotavlja največjo rentabilnost.

8. Ugotavlja se, da je podjetje v razdobju 1957—1960 na loge okrajnega petletnega družbenega plana OLO Celje v pogledu povečanega ob-

sega proizvodnje in zvišanja dohodka znatno presežlo.

V cilju izvajanja predvidenega porasta produktivnosti dela naj vodstvo podjetja in organi delavskega samoupravljanja posvete polno pažnjo temu problemu ob maksimalnem razvijanju iniciative izobraževalnega centra, investicijskega oddelka, ljudske tehnike in drugih institucij znotraj in izven podjetja.

9. Obstoječi strojni park in druga osnovna sredstva je treba negovati ob smotrnem koriščenju razpoložljivih sredstev za investicijsko vzdrževanje in ob pravočasnem izvrševanju remontov v skladu s plani proizvodnje. Vzporedno z ustavitvijo ekonomske vzdrževalne enote kar najhitreje analizirati nezasedenost obstoječih kapacitet in le te usmeriti prvenstveno na sistematično preventivno vzdrževanje osnovnih sredstev oziroma najti ustrezna dela izven tovarne.

10. Glede na to, da bodo rekonstrukcijska dela v letu 1961 močno motila izpolnjevanje nalog nadaljnjega povečanja proizvodnje, je treba zlasti še v tem letu razvijati organizacijo tehnične kontrole, ki naj postopoma prehaja v avto-kontrolo delavcev samih ob polnem poznavanju koristi kontrole predvsem predelavcev in mojstrov samih. Po potrebi zagotoviti izvajanje teh smernic preko novega sistema nagrajevanja. Ugotovitve tehnične kontrole naj bodo predvsem smernice za dirigirano spremembo tehnoloških postopkov in ukrepov organizacije dela.

11. Da bi podjetje moglo zadane naloge izpolniti, je treba težiti za čim boljše vodenje kadrovske politike s pritegovanjem v podjetje na važna delovna mesta predvsem ljudi preverjenih ustreznih kvalifikacij, ali s posamezniki iz vrst delovnega kolektiva, v kolikor ti z došolanjem dosežejo nivo ustreznih pogojev. Ugotavlja se, da podjetje danes zaposluje na mnogih delovnih mestih kadre, ki ne izpolnjujejo pogojev dela kot tudi ne delovnih nalog, ki jih delovna mesta zahtevajo. Vsem tem je treba imperativno določiti rok, v katerem si morajo pridobiti ustrezno kvalifikacijo ter pri tem nuditi njim preko izobraževalnega centra vso podporo za uspešno obvladavanje določenih nalog. Za to izvedbo se zadolžuje kadrovski sektor.

12. Glede na nove pogoje poslovanja podjetja je treba ojačati komercialno službo, tako v pogledu nabave kot tudi prodaje, ter jo znotraj podjetja prilagoditi poslovanju ekonomskih enot. Spričo težav v zvezi z obratnimi sredstvi naj vodi čim smotnejše nabave ob koriščenju morebitnih dosegljivih kreditnih aranžmanov z inozemstvom. V izvozu težiti za prodajo količinsko čim večjih dobav v cilju rentabilnosti proizvodnje.

Komercialni sektor naj posveti v bodoče večjo pozornost najprimernejšim oblikam reklame in propagande, prodajna služba pa naj ustvarja s tržišči tesnejše kontakte v cilju budnega spremljanja razvijajočih se konkurenčnih pojavov, vse v interesu perspektivne zagotovitve nemotenega plasmata naših izdelkov.

## Proizvodnja v prvem tromesečju 1961

V mesecu januarju je bil proizvodni plan pri vseh artiklih dosežen odnosno presežen v povprečju 104 %. Dosežen ni bil plan pri embalaži, senčnikih, odpreskih, alu-izdelkih in uslugah.

V mesecu februarju je bil plan dosežen odnosno presežen v višini 106 %. Dosežen ni bil pri odpreskih 88 %, pri alu-izdelkih 33 %, pri gospodinjskih aparatih 8 %. V največji meri je bil presežen plan ta mesec pri senčnikih 131 % in pri uslugah 123 %.

V mesecu marcu je bil proizvodni plan v povprečju dosežen s 103 %. Izpod plana so bili senčniki 57 %, odpreski 96 %, alu-izdelki 75 % in sokovniki 89 %.

13. Sektor ekonomike se naj v letu 1961 kadrovske izpopolni z višjim in visokokvalificiranim kadrom ter prične s temeljitimi analizami podatkov podjetja ter analizami tržišča v FLRJ ter inozemskih tržišč, slednje ob črpanju podatkov komercialne — prodajne službe.

Predvsem naj nemudoma po izdaji novih predpisov analizira dejstvo novih instrumentov glede na naše podjetje, analizira rentabilnost proizvodnje, sestavlja primerjave med ustvarjeno akumulacijo na eni strani ter vlaganjem v podjetje na drugi strani tako za razdobje preteklih pet let kot tudi v perspektivi. Po možnosti naj bo iniciator spremembe raznih predpisov kot na primer glede višine prometnega davka, uporabe blokirane amortizacije, iniciator spreminjanja nivoa cen našim izdelkom, zmanjševanja stroškov proizvodnje ter vseh drugih ukrepov, ki omogočajo večjo ekonomičnost in rentabilnost poslovanja. Zbrane podatke mora sektor ekonomike obvezno posredovati organom upravljanja in prizadetim sektorjem, ki so dolžni podatke koristiti in primerno ukrepati.

14. Glede na pričakovani dvig cen prehranbenim predmetom je nujno v tem letu proučiti vprašanje cene toplemu obroku, njega kvalitete ter obsega dotacije iz sklada osebnih dohodkov. Pravočasno se naj uredi način finansiranja letovanja naših delavcev ter morebitna lokacija campinga v zvezi s podrazitvijo turističnih uslug v Primorju.

15. V letu 1961 se naj v okviru danih možnosti uredijo najnujnejše sanitarne naprave v podjetju, ki terjajo svojo hitro rešitev.

16. Nujno je oskrbeti potrebno mehanizacijo administracije poslovanja v zvezi z uvedbo delovanja ekonomskih enot.

## Svetovni dan zdravja

»NESREČAM SE LAHKO IZOGNEMO«

Svetovni dan zdravja, ki ga praznujemo vsako leto 7. aprila, označuje obletnico tistega dne, ko je stopila v veljavo ustava Svetovne zdravstvene organizacije v l. 1948.

Geslo, ki je bilo izdano za l. 1961 je: »Nezgodе in njih preprečevanje«, ima samo namen, da za dan svetovnega zdravja opozori vse države in njihova ljudstva na naraščajoče število nezdod vspevsod, na nezadostne ukrepe, ki naj bi preprečevali nezgode ter na potrebo, da hitro začnemo boj proti tej nadlogi našega časa. S tem se poudarja resnost nezdod po svetu, ki ogrožajo vamo in zdravo življenje človeštva.

Nesreče miso nikdar zgolj posledica in rezultat kaknega golega naključja, temveč zavise od človeškega ravnanja in vedenja. Zato se proučujejo vzroki nezdod, da bi se lahko čim bolj izključevale okolnosti, ki vplivajo na nastanek nezdod. Predvsem se pa mora proučevati ravnanje in vedenje ljudi, katero predvsem povzroča nezgode.

Boriti se moramo proti nezdodam, proti številnim nesrečam, saj so eden najhujših sovražnikov človeštva! Te nesreče se dogajajo povsod okoli nas: pri delu, pri igri, na domu, izven doma, v mestu, na deželi, skratka povsod.

Ravnaj previdno.  
DELAJ VARNO!

Izdala Tovarna emajlirane posode Celje. Urejuje uredniški odbor. Odgovorni urednik dr. Franc Zupančič. Uredništvo: Celje, telefon šte. 22-71.

Tiska ČP »Celjski tisk« v Celju.

# Analiza tržišča in prodaja naših proizvodov

V sestavu komercialnega sektorja naše tovarne obstaja poleg nabavnega, prodajnega oddelka tudi oddelček za analizo tržišča, ki je bil formiran v letu 1959 in je ostal v tem sklopu vse do 31. decembra 1960.

Pomen tega oddelka za raziskavo tržišča je predvsem v važnosti dela, ki ga opravlja za pravilno usmerjanje proizvodnje. Tržišče s svojimi zahtevami deluje na podjetje in mu odreja kvalitativne in kvantitativne naloge. V zvezi s tem privablja oddelček s tržišča količinske podatke, proučuje sortiment, zasleduje strukturo gospodarstva, prebivalstva in kupno moč dotičnega kraja odnosno sreza. Analiza konkurenčno sposobnost ostalih podjetij glede na kvaliteto, ceno, proizvodnjo in prodajne pogoje.

Poznavanje trga pospešuje povečano prodajo, zahteva večjo proizvodnjo, omogoča večjo zaposlitev in znižanje lastne cene ter daje skupnosti večji dohodek.

V letu 1960 je analiza tržišča ugotovila, da so potrebe za glavne naše proizvode mnogo večje, kot jih pa lahko trenutno dajemo tržišču. To se najbolje vidi iz primerjave med naročili in prodanimi proizvodi. Kako so potekala naročila za naše proizvode in prodaja, nam prikazujejo naslednji podatki:

Došla naročila označujemo s 100%, izvršeno prodajo pa tudi v odstotku, to je v sorazmerju glede na naročila.

	Naročila	Prodaja
Kuhinjska posoda	100 %	36,6 %
Higiensko teh. predmeti (kop. kadi, pral. itd.)	100 %	50,7 %
Embalaza (kante za mleko, jeklenke itd.)	100 %	105,7 %
Delovne omare	100 %	89,7 %
Emajlirani senčniki	100 %	98,7 %
Naprave za gretje	100 %	75,7 %
Gospodinjski teh. aparati (ekonom, sokovniki)	100 %	41,5 %

Za leto 1959 je oddelček za analizo trga zaznamoval, da je bilo razmerje med skupnimi naročili za naše izdelke in med prodajo pri zgoraj navedenih proizvodih 40 % izvožene prodaje napram 100 % naročil. Pri tem niso šteti podatki za usluge in odpreske.

Iz navedenih podatkov je razvidno, da so zahteve našega jugoslovanskega tržišča po naših izdelkih iz dneva v dan večji in da zadostimo potrebam trga komaj polovično. Ti podatki nam tudi dokazujejo in nas silijo k temu, da izvajamo rekonstrukcijo naše tovarne, ki je povsem upravičena.

Prodaja je v preteklem letu za emajlirano in ostalo posodo, za tehnične predmete in gospodinjstvo potekala dokaj zadovoljivo, saj so se naši proizvodi prodajali na vsa jugoslovanska tržišča in smo s tem zadovoljili ne glede na sortiment trgovsko mrežo. Prodaja ostalih naših proizvodov, kot so higiensko tehnični predmeti, kotli in radiatorji za centralno kurjavo, kateri so prav tako iskani na tržišču, je v preteklem letu prav tako potekala ugodno ter smo te proizvode prodajali na vsa jugoslovanska tržišča in le nekoliko sorazmerno več v Sloveniji, od koder je tudi povpraševanje bilo večje.

V zvezi z vedno večjim povpraševanjem na tržišču za izdelke, ki jih izdeluje naša tovarna in druge tovarne v naši državi, je povsem logično, da tovarne z zastarelo proizvodnjo rekonstruirajo obrate v moderno tračno proizvodnjo in poleg tega nastajajo še nova industrijska podjetja. Smatramo za primerno, da prikažemo našim članom kolektiva tudi druga obstoječa in nastajajoča konkurenčna podjetja.

Ze obstoječa konkurenčna podjetja v naši državi za izdelovanje emajlirane posode so: Sloboda Čačak, Georgi Naumov Bitola, Gorica—Zagreb, Emajlirnice v gradnji so v Subotici — Metalija, v Sarajevu — Sandar in v Bosanskem Sabcu — Metalac.

Pocinkano posodo izdelujejo v naši državi še podjetja: Gorica—Zagreb, Metalija Subotica, Veseli Nikolić, Kruševac. V manjših količinah izdelujejo pocinkano posodo tudi industrijska podjetja »Proleter« v Beogradu, Djakovica v Djakovem, Panonija v Murski Soboti, Metalac v Konjič gradu, Kozara v Novski in Novi život v Zenici.

Higiensko tehnične predmete (kopalne kadi, pralnice itd.) izdeluje v naši državi iz jeklene pločevine Veselin Nikolić v Kruševcu, Sloboda v Čačku, iz litoželeza pa Olt v Osijeku in livnica v Beogradu. Predvidena industrijska podjetja za izdelavo higiensko tehničnih predmetov iz pločevine so še industrijski kombinat Gučak, Cegar v Nišu in Gorica v Zagrebu, iz litoželeza pa JSM Beograd, Veselin Nikolić v Kruševcu, Rade Moskovlić v Petrovcu na Mlavi, Mehanika v Slavonskem Brodu in Metalac v Vršču.

Vsa navedena podjetja, ki že obstajajo ali ki so še v izgradnji, streme za tem enako kot naše podjetje, da razširijo svojo proizvodnjo. Vsa podjetja imajo predvidene razne rekonstrukcije, povečave in izboljšave v svojem obratovanju ter predvidevajo v svojih petletnih planih, da bodo

do konca leta 1965 znatno dvignile svojo proizvodnjo. Če bodo vsi ti plani uresničeni pri razširitvi odnosno povečanju proizvodnje v vseh podjetjih, bo na trgu konec leta 1965 že skoro zadostna količina proizvodov za potrebe naših domačih tržišč. S tem bo nastala že dejanska konkurenca med podjetji ter se bodo ta morala prizadevati, da bodo izdelovala v vsakem pogledu proizvode, ki bodo odgovarjali zahtevam našega tržišča. Iz tega pa sledi, da mora tudi naše podjetje, da ne bi zaostajalo za drugimi v državi, pospešiti rekonstrukcijo tovarne ter izdelovati proizvode, ki bodo odgovarjali zahtevam tržišča, zlasti tudi glede kakovosti tako, da bomo lahko ostali na tržišču še vedno kot največji in najboljši ponudnik proizvodov, ki jih sedaj proizvajamo.

## O pripravi dela v vzdrževalni ekonomski enoti

Uvedba ekonomskih enot nam stavlja mnoge nove naloge in zahtevo po raznih podatkih in pokazateljih, potrebnih za pravičen obračun posameznih EE. Dočim smo imeli v proizvodnih obratih že marsikatero uporabno osnovo, si morajo ostali pospešeno ustvarjati iz obstoječih podatkov potrebne podlage za obračun. Med te prištevamo tako imenovano vzdrževalno EE, ki zajema vse prejšnje režijske delavnice (ključavničarsko, mehanično, elektro, mizarstvo, zidarstvo) in naprave kot: generator, kotlarna, acetylen, razdelilno elektrarno, telefon. Doslej smo obravnavali ta obrat kot režijski, torej tisti, ki nima lastne proizvodnje in skrbi samo za vzdrževanje obstoječih naprav, strojev in stavb.

Z osamosvojitvijo tega obrata v EE se je to bistveno spremenilo. Vzdrževalni obrat ni več samo nosilec stroškov generatorja, kotlarne, transformatorske postaje itd., ampak je postal neke vrste uslužnostno podjetje, ki prodaja svoje proizvode (plin, elektriko, vodo) drugim EE. Prav tako zaračunava drugim EE vse usluge, ki jih izvrše njegove delavnice. Za to veliko spremembo pa so bili potrebni krepki posegi in organ, ki bo uresničil in zaživel z novo EE. V ta namen je bila organizirana priprava dela za vzdrževalne obrate z delovnimi mesti, ki so jih zasedli izključno naši strokovnjaki iz obrata. Prav ta zasedba je dala že po nekaj tednih odlične rezultate, kajti razpisovalec v EE je kmalu le s težavo dohajal zahteve nekaterih delavnic po naročilih, po delu. Vzporedno s tem pa si je ustvarjala priprava dela vse potrebne podatke za načrtno delo: ugotavljala je kapaciteto strojev in posameznih delavnic, kapaciteto delovne sile, razvrščene po kategorijah dela, dejansko zasedbo strojev, vse potrebne osnove za predračun stroškov itd. Vzdrževalni obrat je sicer vodil evidenco nad potrošnjo premoga, karbida, kisika, vode, električne energije itd., vendar so ti podatki doslej služili samo njemu samemu, niso pa zanimali tistega, ki je te proizvode koristil. V bodoče pa bo ta postavka velike važnosti za vse EE, kajti že se pripravlja način nagrajevanja za ugotovljeni prihranek teh stroškov, katelega bo deležen vsak proizvajalec v EE.

Za pravilno obremenitev drugih EE je morala vzdrževalna EE določiti cene svojim proizvodom. Seveda ne na podlagi nekkih približnih podatkov ampak s knjigovodskimi, kalkulacijskimi osnovami. Tako n. pr. je za leto 1960 znana poraba premoga v generatorjih, stalni stroški naprav (amortizacija, obresti od osnovnih sredstev, varovalnina itd.) in dejanska proizvodnja plina v tem letu. Kalkulacija pokaže, da znašajo stroški 1 m<sup>3</sup> plina 4 din. Z ozirom na veliko porabo v posameznih pečeh ni težko ugotovljati velik prihranek v primerih, ko je peč polno izkoriščena in izgubo, ki nastaja, kadar je peč obremenjena samo z delom svoje normalne kapacitete. Na podoben način je ugotovljeno, da stane

1000 toplotnih enot	4 din
1 m <sup>3</sup> industrijske vode iz Hudinje	11 din
1 m <sup>3</sup> pitne vode	85 din

1 kilovat elektr. energije podnevi	17 din
1 kilovat elektr. energije ponoči	10 din
1 m <sup>3</sup> varilnega plina stroški 1 telefonskega aparata mesečno	210 din
	2000 din

Ker je vzdrževalna EE ugotovila porabo na uro za vsakega potrošnika in potrošnja dnevno zasleduje, ji ob zaključku meseca ne dela težav dokončna porazdelitev ugotovljenih stroškov na posamezne EE. Vzporedno s tem je vzdrževalna EE preverjala stalne stroške posameznih strojev v svojih delavnicah. Prva analiza je bila napravljena za horizontalni vrtalni stroj v mehanični delavnici. Iz knjigovodstva smo povzeli, da znašajo stalni letni stroški (amortizacija, obresti, varovalnina, prostor, razsvetljava) za ta stroj 2.053.000 dinarjev. Ker ima leto približno 300 delovnih dni, znašajo stalni stroški za ta stroj dnevno 6843 din, to je 855 din na uro. Če predvidevamo, da bo stroj obratoval letno 2100 ur in prištejemo k stalnim stroškom še elektroenergijo, znašajo stroški 1 ure obratovanja 1040 dinarjev. Pri tem pa niso upoštevane plače, stroški mazanja, čiščenja itd.

Iz te analize je razvidno, koliko rezerve in prihrankov se skriva že samo v koriščenju strojev in naprav. V nekaterih delavnicah stoje stroji, ki obratujejo mesečno samo po nekaj ur in bremene EE s sorazmerno visokimi stalnimi stroški. V takih primerih bo EE zahtevala za stroj primerne delo ali pa bo predlagala, da se stroj iz njene EE izloči. V obeh primerih bo to pomenilo prihranek, ki ne zahteva nič »več dela«, pa bo vendar vplival na povečanje osebnega dohodka vsakega člana v ekonomski enoti.

## Gibanje delovne sile

V prvem tromesečju tega leta so bili upokojeni: Franc Golavšek, vlačilnica; Julijana Klinčar, invalidska upokojenka, emajlirnica; Frančiška Repar, emajlirnica; Martin Mirnik, emajlirnica; Leopold Grilec, invalidsko upokojen, vlačilnica; Vilma Jurša, dekor oddelček; Apolonija Golovšek, emajlirnica.

V mesecu januarju je bilo na novo zaposlenih 39 delavcev, od tega 22 moških in 17 žensk. Izstopilo pa je 12 delavcev, in sicer 8 moških in 4 ženske.

V februarju je vstopilo 46 delavcev. Od tega 33 moških in 13 žensk. Izstopilo pa 32 delavcev. Od tega 26 moških in 6 žensk.

V mesecu marcu je vstopilo 26 delavcev, od tega 21 moških in 5 žensk. V istem času je izstopilo 60 delavcev, od tega 53 moških in 7 žensk. Izstopi moških v mesecu februarju in marcu so bili zaradi odhoda na odsluženje vojaškega roka in le v manjši meri iz drugih vzrokov.

# IZBRIŠIMO »VODNE ČRTE« Z EMAJLIRANE POSODE

V naši tovarni se tu in tam pojavljajo napake, zaradi katerih trpi kvaliteta emajla in emajlirane posode. Precej napak se pojavi in vidi na posodi pri končni izdelavi v emajlirnici.

Nekatere napake se dajo popolnoma odpraviti z malo dobre volje, druge so malo težje, a se dajo vsaj delno odpraviti. Precejšnji problem pri emajliranju imajo emajlirni »vodni črtami«, ki se pojavijo od časa do časa in v veliki meri kvarijo lep izgled posode.

Marsikdo ne ve, kaj so vodne črte, in tudi ne pozna njihovega nastanka in kje se pojavijo. Zato jih bomo malo opisali, nakazali vzroke teh napak in kako jih odpravljamo.

Vodne črte se vidijo kot črte ali pasovi pod robom na notranji strani emajlirane posode. Nekatere so obarvane, druge se vidijo kot mala udolbinica. Pripomniti moramo, da vodne črte kvarijo posodo samo na pogled, ne vplivajo pa na kvaliteto in uporabnost posode oziroma emajla.

Nastanek vodnih črt si lahko razlagamo na več načinov. Mi bomo vzeli najenostavnejši in ga opisali. Pri emajliranju surove klenke posode nanesimo najprej temeljni emajl ali podlago, nato pa na različne načine še krovni emajl in na rob posode posebni robilni emajl. Vodne črte nastajajo ob stičnem mestu krovnega in robilnega emajla na notranji strani posode.

Vzemimo za primer artikel, pri katerem naredimo najprej notranji nanos emajla, nato pa sušimo. Zatem nanesimo emajl na zunanji strani in zopet sušimo. Tako obdelan predmet je treba še zarobiti z emajlom.

Kaj se zgodi pri robljenju, če emajli niso bili pravilno pripravljene, to se pravi pravilno gosti in pravilno »stemani«?

Pri robljenju pride mokri robilni emajl v dotik s suhim emajlnim biskvitom, kateri je porozen (ima male luknjice kot nekaka goba). Emajlni biskvit je porozen zato, ker mokri šliker vsebuje do 50 % vode in ta voda pri sušenju izhlapi, na tem mestu pa ostanejo s prostim očesom nevidne pore (luknjice), katere se pri robljenju napolnijo z vodo iz robilnega emajla. Ta voda iz robilnega emajla vsebuje v sebi raztopljene soli, ki se pri tem nakopičijo v suhem biskvitu. Voda iz robilnega emajla pri svojem prodiranju v suhi emajlni biskvit raztaplja tudi soli (stemala), ki so bila v tem emajlu, in jih nakopiči v enem pasu vzporedno z robom. Čim več stemal je vseboval robilni emajl in čim več jih je vseboval notranji krovni emajl, tem več teh soli se nakopiči v tem pasu. Ker pa imajo vse soli, katere uporabljamo za stemanje, nizko tališče, se na tem delu posode pod robom znatno zmanjša tališče krovnega emajla in na tem mestu je emajl zato preveč žgan, kar se opazi kot ozek trak, ki je lahko obarvan ali pa ni obarvan in ga imenujemo »vodna črta«.

Iz navedenega vidimo, da se bodo pojavljale vodne črte takrat, če bo preveč vode in preveč stemal v krovnem emajlu in v robilnem emajlu. Skodljivo vpliva tudi grdo in površno robljenje ter čiščenje robov s preveč mokro gobo. Kadar čistimo robove z gobo, ki je preveč mokra, ali robimo zelo debelo in preko krovnega emajla, spravimo s tem več vode in stemal v suhi biskvit krovnega emajla; to nam lahko pojača vodne črte.

Vsak nanašalec mora vedeti, da je emajl zelo občutljiv glede stemanja in raznega onečiščenja; zato mora z emajlom pravilno ter z občutkom delati.

Emajl mora biti po možnosti brez dodajanja stemal dovolj gost, tako da si nanašalec lahko doda malo vode in že lahko nanaša. Nikakor pa ni pravilno, da vzame redek šliker in ga zatem navidezno zgosti s stemali. Če že pride do takega primera, potem mora redek šliker zmešati z gostim, tako da dobi pravilno gost šliker.

Pravilna gostota je predpisana za vsak emajl posebej in je za njo odgovorno osebje emajlnega mlina. Dolžnost nanašalcev pa je, da si dobro izdelanega emajlnega šlikerja ne pokvari z nepačnim prirejanjem, to se pravi, s pretiranim dodajanjem vode in stemal.

Nepravilno je, da v emajl vlijemo preveč vode in tako šliker preveč razredčimo, nato ga moramo pa zopet zgostiti s stemalom; včasih se dogodi, da ga preveč zgostimo in ga moramo ponovno razredčiti z vodo; tak šliker je pokvarjen in če delamo z njim, se nam pojavijo ne samo vodne črte, ampak tudi druge napake. To velja za šliker, s katerim nanašamo in za šliker, s katerim robimo.

Pri stemanju moramo paziti še na stemala. Vedno moramo pogledati, ali so stemala čista in če so določena za tisti emajl, katerega želimo stemati; to je zelo važno. Vsi emajlirni nanašalci posode so seznanjeni, katero stemalo lahko uporabljajo za določene emajle.

Priznati moramo, da smo vsi emajlirni nagljeni več ali manj k temu, da čim laže in hitreje delamo in si k temu tudi pomagamo. To je lepo in prav, vendar pa moramo včasih malo popustiti, kadar bi šlo to na račun kvalitete naših izdelkov. Zato je pa treba le malo pazljivosti, malo dobre volje, nekaj čuta odgovornosti in delovne discipline, pa bomo napake lahko preprečevali.

Ivan Zavšek

## Razvoj izobraževanja v našem kolektivu

Izobraževalni center, ki je bil v letu 1958 ustanovljen kot poseben referat, sedaj je pa oddelek v socialno kadrovskem sektorju, ima nalogo izobraževati oziroma organizirati izobraževanje za delavce in vodilne osebe v podjetju. Zelo pozitivno je, da se naši člani kolektiva želijo izobraziti, vendar bi pa morali vodje pravilno usmerjati želje delavcev, da bi bile v korist podjetja oziroma delovnega mesta.

V letu 1959 je Zvezni izvršni svet izdal uredbo, s katero je dal zakonsko osnovo za ustanavljanje centrov v podjetjih. Izdelana so bila pravila in izvoljen izobraževalni svet. Prav tako je v letu 1960 podjetje dobilo potrebna sredstva za izobraževanje, vendar so pri trošenju sredstev težave zaradi predpisov, ki otežkočajo uporabo denarja za poučevanje v podjetju, če ni center samostojna ustanova. Vsi uvajalni seminarji, poučevanje na delovnih mestih, štipendije in potni stroški niso prikazani v stroških prikazovanju, kar bi bilo po mojem potrebno, da bi bili prikazani. Takrat bi dobili šele realno sliko o trošenju fonda. Dosedaj ima center dobre pogoje v prostorih in opremi. Manjka še zasedba enega inštruktorja metodika, ki bi vodil delo poučevanja na delovnih mestih in izdelavo učnih načrtov.

Ob dosedanjih pogojih dela in načinu izbire kadrov za nadaljnjo izobrazbo je center v letu 1959 organiziral 22 tečajev s 480 tečajniki. Ti tečaji so bili namenjeni in prirejani za delovna mesta (tečaj za razna dela v emajlirnici, tečaji za oblikovalce in robilce ter za vodilne osebe). Nadalje je v istem letu pričel z uvajalnimi seminarji za novo sprejete delavce (dvodnevni), katerih se je udeležilo 243 na novo sprejetih.

Razen tega so naši ljudje poslani v razne tečaje izven podjetja, katere prirejajo zavodi in ustanove. Takih zunanjih seminarjev je bilo 24, udeležilo pa se jih je 57 članov našega kolektiva.

V istem letu so bila tudi razna predavanja v podjetjih. Štipendirali smo na Srednjih in visokih šolah, poleg teh pa so obiskovali razne večerne šole člani našega kolektiva, podjetje pa jim je plačalo šolnino in skrajšalo delovni čas.

V letu 1960 je bil izdelan plan izobrazbe v zvezi s stroški in je ta plan sprejel tudi delavski svet. Plan je bil razdeljen na:

1. Izobraževanje v podjetju.	
2. Izobraževanje izven podjetja.	
3. Oprema.	
Realizacija plana je naslednja:	
Izobraževanje v podjetju	
— uvajalni seminarji za novo sprejete	389 oseb
— tečajji metod	56 "
— tečaj za upravljanje acetilenskih naprav	7 "
— HTZ predavanja	86 "
— seminar v linijski proizvodnji	39 "
— predavanja o tržišču	46 "
— tečaj o politično ekonomski ceni	52 "
— tečaj za skoblarje in rezkarje	9 "
— tečaj za emajlirce	29 "
— tečaj za laborante	6 "
— tečajji za tehnično kontrolo izdelkov	48 "
— tečaj za administratorje	36 "
— varični tečaj	18 "
— tečaj za voznike viličarjev	4 "
	<b>824 oseb</b>
Izobraževanje izven podjetja:	
— osemletka v šoli na Hudinji	44 oseb
— splošno družbeno politična vzgoja	36 "
— v šoli za delavsko samoupravljanje	29 "
— v raznih zavodih in ustanovah izven Celja	46 "
	<b>155 oseb</b>

Za leto 1961 je nujno, da potrebe po kadrih in izobraževanju postavimo na stvarne temelje zlasti sedaj, ko imamo organizirano kadrovsko socialno službo. Ugotavljanje potreb naj bi bilo:

Osnova za planiranje kadrov je proizvodni plan za tekoče in perspektivne potrebe podjetja. S pomočjo normativov dela dobimo potrebno število delavcev. Tehnolog, ki določa delovne postopke določi tudi kakšen mora biti delavec in kakšno znanje mora imeti. Zvišanje plana ima lahko tudi za posledico zvišanje delovne sile, če ni zvišanje izvršeno na osnovi izboljšanja metode dela (delo v traku) oziroma naprav, ki sproščajo delovno silo. Pri novih metodah dela (trak) ali novi organizaciji pa se zmanjšuje fizična delovna sila, narašča pa kader, ki delovne postopke pripravlja. Vse te momente je treba upoštevati. Potrebe po kadrih pa ne bodo realne brez

se tiče tekočih potreb po kadrih, če ne bodo te potrebe ugotovljene v sodelovanju z osnovno enoto (skupino). Pri tem delu morata sodelovati skupinovodja in mojster, katere ta potrebe posredujeta naprej. Za perspektivni plan pa se mora bolj resno baviti grupa za investicije, katere z ozirom na rekonstrukcijo predvideva zvišanje ton naših proizvodov. Predvidevajo se s tem v zvezi sicer stroji, naprave in zgradbe, kar pa je najbolj nujno, je potrebno, da se določi, kdo bo na teh strojih delal in pripravljaval postopke, to se pa zanemarja. Zaradi tega se morajo lotiti tega vprašanja vsi sektorji našega podjetja.

Ob strani ne smejo stati tudi politične in družbene organizacije s svojimi napotki in aktivističnimi delavci. Nihče ne more biti dober proizvajalec, če ne dela zavestno za cilje, ki si jih je naša družba zastavila.

Za lažjo orientacijo predlaga center nekatere tečaje, katere naj bi si izbrale službe in za katere smatrajo, da bi bili potrebni. Center pa bo zelo hvaležen, če bo dobil še nove sugestije za potrebne tečaje.

Plan izobraževanja: delo z ljudmi; informacija o kontroli; knjigovodski tečaj; o ekonomskih enotah; varična šola; tečaj za inštruktorje; tečaj o delu z ljudmi; izboljšanje delovnih metod; vodenje sestankov; delavsko samoupravljanje; prava dela; osnovni tečaj za skoblarje, rezkarje; tečaj za emajlirce; tečaj za vodilne osebe v obratu; tečaj o administraciji; tečaj za planiranje kadrov; tečaj za urejevanje transporta; zajemanje in obračun proizvodov in plač; tečaj za dopisovanje; tečaj za razpis; tečaj za analitične proizvodnje; tečaj za diskusijske sestanke; šolanje v 8-letki; strojepisje; stenografija; tečaj za predevalce pločevine; tečaj za skadiščnike.

Na osnovi teh podatkov in naročil bo naloga centra, da pripravi tečaj s programom in primerim predavateljem. Največ predavateljskega kadra bo potreba izbrati iz domačih strokovnjakov, za katere sem prepričan, da bodo snov podali temeljito s poudarkom na potrebe podjetja. Zavedati se moramo, da je naslednja 5-letka namenjena vzgoji naših ljudi in na tej osnovi zviševanje standarda na nivo srednje evropske države.

Albin Brenčič

## GRADBENO PODJETJE »INGRAD«

Gradbeno podjetje »INGRAD« je oktobra leta 1959 prevzelo odgovorno delo pri rekonstrukciji naše tovarne. Delovni kolektiv navedenega podjetja je s tem prevzel težavno nalogo, da izvrši rekonstrukcijo naše tovarne tako, da bi naša proizvodnja zaradi izvajanja del ne bila na ničemer ovirana.

Prva najtežja naloga je bila rekonstrukcija objekta za kovinsko predelovalne obrate. Ta objekt so gradili tako, da je stara streha ostala nedotaknjena do dokončne dograditve strehe novega objekta. Tako je bilo omogočeno, da so kovinsko predelovalni obrati izvršili v redu svoje naloge, čeprav pod težjimi pogoji.

Temelji in kanalizacija so bili zgrajeni prav tako v težavnih okoliščinah, saj je bilo treba delo organizirati tako, da ni bil oviran tekoči proces proizvodnje. Razumljivo je, da je bilo tudi njihovo delo ovirano, ker so morali prilagoditi svoje delo naši proizvodnji, večje delovne akcije pa so lahko izvrševali le tiste dni, ko tovarna ni obratovala. Tako so n. pr. delali složno in požrtvovalno ter v hudem mrazu celo na dan Novega leta.

Velike težave so bile zlasti pri podiranju stare strehe nad surovinsko predelovalnimi obrati, ker je bilo treba paziti, da se ne poškodujejo stroji in naprave in da se ne pripetijo nesreče. Pri tem delu so jim pomagali pridno tudi člani našega kolektiva s prostovoljnimi delom in je delovna akcija povsem uspešna. Poudariti je treba, da se ni pripetila niti najmanjša nezgoda in da niso bili poškodovani stroji ali naprave v tem obratu. Da je delo potekalo v redu, je zlasti velika zasluga prizadevanj inž. Zorana Bošnjaka, tehnika Stanislava Klančnika in mojstra Ivana Hlačana, kateri so skupno svojimi sodelavci vodili delo zelo skrbno ob sodelovanju naših tehničnih uslužbencev.

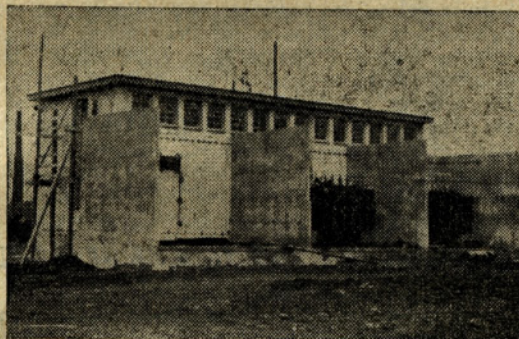
To sodelovanje je bilo potrebno pri sestavi operativnih planov, ker je bilo treba upoštevati na eni strani tekočo proizvodnjo, na drugi strani pa važnost pravočasne izvedbe gradbenih del, katera so morala biti izvedena v postavljenih terminih. Izvedba je bila težavna, ker ni bilo mogoče vnaprej predvideti vseh možnih ovir, ki so nastopile, kot n. pr. stari temelji, podtalna voda, električni in telefonski kabli itd.

Predvsem ne smemo prezreti še dejstva, da je gradbeno podjetje »INGRAD« imelo še druge težave. Pri svojem delu se je moralo ozirati, kot smo navedli, na naše zahteve glede proizvodnje, na drugi strani pa je moralo svoje delo vskladiti s podjetjem »Metalna« iz Maribora, katero izdeluje in postavlja železne konstrukcije. Težkoče so bile tudi z organizacijo samega gradbišča, ker primanjkuje prostora.

Doslej je podjetje »INGRAD« zgradilo 4890 m<sup>2</sup> površine, gradi še pa novo skladišče kemikalij, izdelovalnico kopalnih kadi in radiator-

ski oddelek v izmeri 2429 m<sup>2</sup> ter skladišče pločevine v izmeri 416 m<sup>2</sup>.

Poleg navedenega je podjetje »INGRAD« zgradilo tudi novo transformatorsko postajo, kabelske kanale do nove električne peči, za katero je izdelal tudi temelje. Nadalje je zgradilo temelje za sušilnico in za dve večji stiskačnici. Z zgledno točnostjo izvršuje dela pri dvigu tal v surovinsko predelovalnih obratih.



Nova trafopostaja Foto LT Emajl

Pri izvrševanju svojih delovnih obveznosti so se posebno potrudili delavci Valek Alojz, Bincl Anton in Kresnik Anton. Delovni ekipi gradbenega podjetja »INGRAD« je naš kolektiv hvaležen za skrbno izvajanje del pri rekonstrukciji ter za vzorno sodelovanje, ki se bo v bodoče še nedvomno poglobilo, zlasti v pogledu prizadevanja za čim večjo varnost pri delu.

## O povračilu mesečnih vozovnic

Z novimi gospodarskimi predpisi so bile med drugim spremenjene tudi tarife za prevoz potnikov po železnici. Zlasti so bile spremenjene dosedanje olajšave za vožnje po železnici. Med temi ukinitvami odnosno spremembami je najtežje prizadela sprememba popustov za prevoze po železnici za tiste delavce, ki se stalno vozijo na delo v tovarno po železnici. Dosedanji popust 80% se je znižal na 50% normalne cene za prevoz. Zaradi tega bodo morali delavci, ki se stalno vozijo na delo plačevati visoke prevozne stroške, tako da nekateri, ki se vozijo bolj od daleč na delo, ne bi zmogli sami teh stroškov.

Ker je ta problem postal zelo pereč, je upravni odbor našega podjetja razpravljal o tem na sebi dne 29. marca 1961 ter sklenil, da se zaenkrat za mesec april povrnejo mesečni stroški prevoza delavcev, ki znašajo več kot 600 din na mesec. Povračilo stroškov prevoza se načelno odobrava samo za vlak, za avtobus pa le, če delavec z zdravniškim spričevalom dokaže, da se ne mora voziti s kolesom na delo. Izjeme obravnava socialno kadrovski sektor.

Ce se ugotovi, da je delavec neopravičeno izostal z dela ali pa predčasno zapustil delo brez odpovedi, se mu odvzame pravica do povrnitve stroškov po železnici za ves mesec.

O povračilu mesečnih stroškov za prevoze delavcev v bodoče, t. j. od maja meseca dalje, se bo še sklepalo. Upamo, da se bo naša ugodna rešitev, da se bodo ti stroški tudi v bodoče povrnili delavcem pod določenimi pogoji. Predno bo prišlo do takšne odločitve, se bodo predstavniki našega podjetja pogovarjali odnosno posvetovali z drugimi podjetji, da bodo vsi skupaj rešili to vprašanje, ki se tiče tolikega števila naših delavcev.

## Spor - Ljudska tehnika in socialno zavarovanje

V prejšnjih številkah smo objavili, da je v teku večji spor med našim društvom ljudske tehnike in Okrajnim zavodom za socialno zavarovanje zaradi plačila 6.262.000 din. Ta znesek je zahteval Okrajni zavod za socialno zavarovanje v Celju, da bi ga moralo plačati društvo ljudske tehnike za prispevke za socialno zavarovanje od izplačanih nagrad članom društva ljudske tehnike v letih 1955, 1956 in 1957. Doslej je društvo plačevalo le davek dohodnina ne pa dajatve za socialno zavarovanje in druge dajatve, ki se morajo plačevati od osebnih dohodkov ljudi, ki so v delovnem razmerju. Pravda je tekla skozi tri leta. Najprej je plačilni nalog za plačilo izdal Okrajni zavod za socialno zavarovanje v Celju dne 3. marca 1958. Pritožba zoper ta plačilni nalog je bila vložena na Okrajni ljudski odbor

v Celju ter je bila zavržena. Nato je društvo vložilo tožbo pri Okrožnem sodišču v Celju ter sta bili dve razpravi in je bilo razsojeno, da je društvo ljudske tehnike dolžno plačati prispevke od izplačanih nagrad. Pritožba zoper to sodbo Okrožnega sodišča v Celju je bila vložena na Vrhovno sodišče LRS v Ljubljani, katero je dne 10. junija 1960 razsodilo, da društvo ni dolžno plačati prispevka. Ker s to sodbo ni bil Okrajni zavod za socialno zavarovanje v Celju zadovoljen; je prijavil revizijo na Zvezno Vrhovno sodišče v Beogradu. To sodišče pa je revizijo zavrnilo ter potrdilo sodbo vrhovnega sodišča v Ljubljani tako, da je sedaj dokončno razsojeno, da društvo ljudske tehnike ni dolžno plačati prispevkov za socialno zavarovanje, t. j. zneska 6.262.000 za tri leta do vključno leta 1957. Ta sodba je podlaga za reševanje vprašanja plačevanja prispevkov tudi za nadaljnja leta od 1958 dalje, ker predpisi o finansiranju socialnega zavarovanja niso bili med tem spremenjeni.

## Industrijsko kovinarska šola

Ze dalj časa se je v podjetju razpravljalo o tem, ali je smotrno, da obstaja še nadalje industrijska kovinarska šola pri našem podjetju. Naše podjetje je ustanovitelj te šole ter je bil njen namen, da prihajajo kvalificirani kadri iz te šole predvsem za naše podjetje. Tekom let se je pa izkazalo, da je število ljudi, ki se izobražujejo v tej šoli in se nato zaposle v našem podjetju tako majhno, da se ne izplačajo, sredstva, ki jih mora dajati naše podjetje za vzdrževanje te šole kot njen ustanovitelj. Razen tega se lahko pridobi tisto število kvalificiranih delavcev, ki jih potrebuje naše podjetje za nekatere stroke iz vajenskih šol.

Zaradi tega se je pričelo razmišljati o ukinitvi Industrijsko kovinarske šole tudi iz razloga, da bi se pridobili prostori za podjetje, ki jih nujno potrebuje. O tem je bilo govora na upravnem odboru in delavskem svetu podjetja, ter je bilo sklenjeno, da Tovarna emajlirane posode, Celje ukine dotacijo, t. j. dajanje finančne podpore Industrijski kovinarski šoli in da predlaga

republiškemu Izvršnemu svetu ukinitve te šole. Šola lahko ukine samo republiški Izvršni svet. O tem sklepu je bil obveščen šolski svet Industrijsko kovinarske šole ter Izvršni svet LRS v Ljubljani kot tudi, Občinski ljudski odbor v Celju. Ukinitve Industrijsko kovinarske šole tedaj resno predvideva ter po pogovorih med podjetjem in predstavniki Občinskega odnosno Okrajnega ljudskega odbora v Celju, naj bi se šola ukinita s tekočim šolskim letom, učenci pa premeštili v Industrijsko kovinarsko šolo v Store, da tam nadaljujejo in zaključijo učenje. Šolski prostori internata; prvo in drugo nadstropje bi se prepustili Srednji tehnični šoli v Celju, pritličje bi pa uporabljal izobraževalni center naše tovarne. Prav tako bi se uporabili prostori v kleti te stavbe za podjetje in tudi delavnice v sami tovarni v kolikor ne bi bile nujno potrebne Srednje tehnični šoli. Srednja tehnična šola bi uporabljala te prostore, dokler si ne bi zgradila lastne stavbe.

### OBVESTILO

**Obratna ambulanta »Emajl« organizira v sodelovanju z gospodinjskim krožkom LT »Emajl« sistematski ginekološki pregled za vse žene našega kolektiva. Pregledi bodo v Zdravstvenem domu na ženskem dispanzerju ob sobotah dopoldne in ob nedeljah dopoldne. Začeli se bodo v mesecu aprilu. Vsaka žena bo obveščena z vabilom. V interesu vsake žene naj bo, da se pregleda sigurno udeleži, ker s tem omogoča hitro odkrivanje bolezni in pravočasno zdravljenje, če je potrebno.**

**Žene! Držite se navodila, da ne bo prepozno!**

# Letos še v Moščenički Dragi

V zadnjem času smo razpravljali o nadaljnjem obstoju našega počitniškega doma v Moščenički Dragi. Občina Opatija, na področju katere leži Moščenička Draga je sredi februarja letos sklicala na poseben sestanek vse predstavnike podjetij in organizacij, ki imajo počitniške domove tako imenovane campinge v Moščenički Dragi ter zahtevala, da vsa ta podjetja uredijo svoje počitniške domove tako, da bo to odgovarjalo sanitarno higienskim predpisom, ki so v veljavi v Ljudski republiki Hrvatski in so prilično strogi. Tako se je zahtevalo tudi od našega podjetja, da marsikaj uredi in izboljša v našem počitniškem domu. To je zvezano z znatnimi stroški. Na drugi strani smo pa zvedeli prav tako na tem sestanku v Opatiji, da se na tem prostoru, kjer stoji naš počitniški dom namerava zgraditi v prihodnjih letih hotel, restavracija in nekaj drugih turističnih objektov. Iz teh vzrokov

bi morali v prihodnjih letih najbrž že po dveh letih odstraniti naš počitniški dom z Moščeničke Drage.

V zvezi s temi okolnostmi se je pričelo razpravljati o tem, ali naj ostanemo še nadalje v Moščenički Dragi dokler bo to možno in naj trošimo sredstva za izboljšavo našega počitniškega doma odnosno izpopolnitve higienskih in sanitarnih naprav na tem terenu, ali pa naj premostimo naš počitniški dom v kak drug kraj ob morju. Ta zadeva je bila predmet diskusij na upravnem odboru in delavskem svetu ter so predlagali, naj se počitniški dom v Moščenički Dragi ukine in premesti v drug kraj ob morju že v letošnjem letu. Drugi predlogi so bili, da naj inventar počitniškega doma, t. j. hišice prodamo in s temi sredstvi, ki jih dobimo iz prodaje ter dodatnimi sredstvi zgradimo drugi počitniški dom ali kupimo primerno stavbo. Upravni odbor je na to sklenil, da naj posebna komisija prouči vprašanje nadaljnega obstoja počitniškega doma v Moščenički

Dragi odnosno ukinitve ali prestavitve v drug kraj. Člani komisije so si ogledali tudi druge kraje ob morju, ki bi prišli v poštev za naš počitniški dom. Primerne kraja komisija ni našla in bi tudi prestavitev v letošnjem letu zaradi kratkega časa bila težko izvedljiva. Zaradi tega se je odločil upravni odbor, da ostanemo letos še v Moščenički Dragi, za naslednja leta bo pa treba misliti na drug kraj, kamor bi prestavili naš počitniški dom. Verjetno bomo morali misliti na to, da si zgradimo ali kupimo za počitniški dom kakšno stavbo v drugem kraju ob morju. Vzdrževanje sedanjih hišic nas bo iz leta v leto več stalo ter iz tega razloga ne bo kazalo vzdrževati počitniški dom v tej obliki.

Torej letos gremo še v Moščeničko Drago. Pogoji letovanja, t. j. cena v našem počitniškem domu za oskrbo pa bo verjetno nekoliko višja kot v preteklem letu zaradi zvišanih cen živilom in turistične takse.

## POČITNIŠKI DOM? GLASUJMO TOVARIŠI!



Kdo je za to, da ga ukinemo?



Kdo je za to, da ga prodamo?



Kdo je za to, da ga imamo?

## NAŠA DRUŠTVA

### Aktiv Zveze borcev NOV

Ze od ustanovitve aktiva ZB NOV v našem podjetju si člani aktiva zelo prizadevajo, da bi pravilno usmerili skupne napore za izvršitev nalog v podjetju. Število zaposlenih borcev NOV v našem podjetju je zlasti v zadnjih letih zelo naraslo. Aktiv šteje sedaj 111 članov ZB, po vsej verjetnosti se bo pa število še povečalo, saj se v našem podjetju bivši borci NOV radi zaposlujejo glede na revolucionarne tradicije našega kolektiva.

S tem, da je pri nas zaposlenih tolikšno število bivših borcev NOV, nastajajo vprašanja, ki so važna, da se o njih piše, razpravlja in ukrepa v dobrobit borcev in kolektiva. Ugotovljeno je bilo, da nekateri borci stanujejo v izredno slabih prostorih že dolga leta in je bilo nekaterim že dodeljeno stanovanje, je pa še vedno nekaj primerov, ki jih bo treba rešiti.

Drugo važno vprašanje je prekvalifikacija borcev NOV. Tu bo moral aktiv skrbeti, da se bodo borci pripravljali v tečaje, ki jih prireja izobraževalni center. Za šolanje so dane vse

ugodnosti, treba jih bo le izkoristiti. Nekateri borci so se vpisali v razne dopisne šole in se poleg svojega dela z vso prizadevnostjo učijo. Borci in invalidi NOV se izjemno lahko vpišejo tudi v višje šole, za katere pa je predhodno treba opraviti sprejemni izpit iz najvažnejših predmetov, če nimajo potrebne predizobrazbe. Invalidi NOV prejemajo za čas šolanja 90 % svojih dosedanjih osebnih dohodkov, poleg tega pa imajo še druge ugodnosti.

Novi odbor aktiva ZB sestavljajo:

Jože Krajnc iz izdelovalnice jeklenih kotlov je predsednik, Stane Kurnik, Ivan Cater, Ivan Kosenina, Erna Žager, Jože Podlinšek in Ferdo Sibanc so člani.

Naši borci in aktivisti iz časov NOV vedo mnogo o osvobodilnem gibanju v naši tovarni ter bi bilo želeli, da bi to tudi opisali. Zlasti bi bilo primerno, da bi napisali več takih prispevkov za naš list v letošnjem letu, ko praznujemo 20. obletnico naše revolucije.



Tovarišu Pavčiču ob 10-letnici predsedništva LT Emajl

7 let. Trenutno ima 179 članov in zlasti razveseljivo je dejstvo, da v tem krožku glede števila članov prednjačijo ženske, katerih je 29 več kot moških. Krožek je usmeril močno svojo dejavnost na usposabljanje kadrov in je v ta namen organiziral 4 emajlirske tečaje, katere so posečali v glavnem delavci v emajlirnici. Na tečaju je bilo 36 teoretičnih predavanj in 42 praktičnih vaj. Mladi delavci in delavke so s tem pridobili mnogo strokovnega znanja in praktične usposobljenosti. Člani tega krožka so v lanskem letu napravili tudi 2064 ur prostovoljnega dela in dali več predlogov za izboljšavo raznih tehničnih postopkov.

Vsaki delovni človek ima poleg svojega rednega dela še neko zanimanje, ki mu služi kot razvedrilo. Takšno razvedrilo predstavlja tudi fotografiranje. Fotografija je vsebinsko bogata zanimiva ter se je fotografiranje razvilo v pravo

### Iz dejavnosti krožkov društva Ljudske tehnike »Emajl«

Ne bomo pretiravali, če trdimo da ga ni društva ljudske tehnike, ki bi doseglo tako visoko stopnjo v razvoju svoje množične dejavnosti kot jo je prav to naše društvo doseglo. Tu je dejansko 700-članski kolektiv, ki deluje množično z veliko prizadevnostjo, da bi se ljudska tehnika čim bolj

množično uveljavljala.

Dejavnost društva se razvija povsem v 7 krožkih, ki so vsi aktivni. Nedvomno je za vzgojo kadrov, zlasti strokovno usposobljenost kadrov važna dejavnost emajlirskega krožka, katerega vodi tov. inž. Jože Vajdetič. Ta krožek deluje že

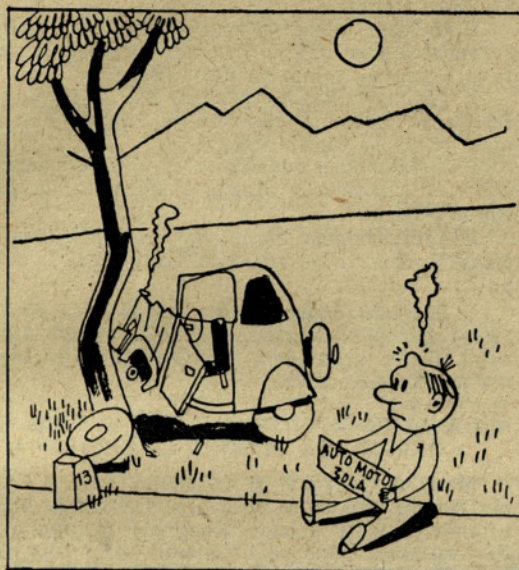


družbeno dejavnost in izkorišča znanstvene izsledke in novosti. Na tem področju deluje zelo uspešno foto krožek društva, ki ga vodi tov. Drago Dolžan, izkušen fotograf-amater. Ta krožek ima 93 članov in tudi tu prevladujejo z majhno večino ženske. Kdor se želi naučiti fotografirati ima lepo priložnost, da si to spretnost pridobi na tečajih, ki jih prireja ta krožek.

Za izobrazbo članstva krožka sta bila organizirana dva A tečaja, eden B tečaj ter tečaj za barvno fotografijo.

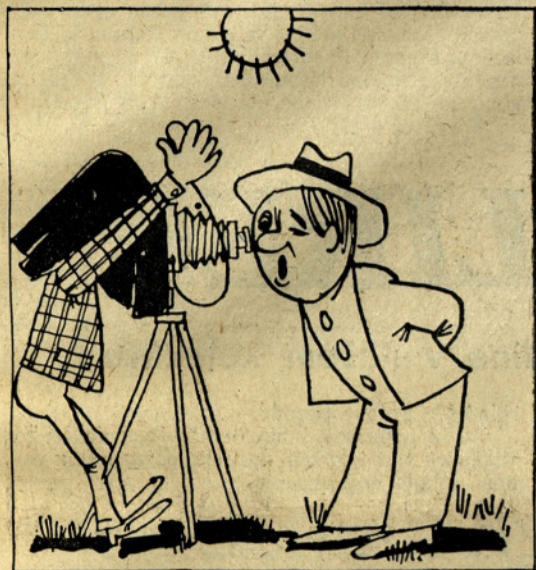
Člani krožka so posneli tudi film »Povest o tovarni«, ki zajema življenje in delo našega delavstva v tovarni. Vrhunec prizadevanja članov foto krožka pa je bila zelo dobro organizirana 8. razstava s'lik v Celju, katere so se udeležili amaterji iz 17. držav in je bila ta razstava mednarodnega pomena.

Naj omenimo še to, da foto krožek skrbi tudi za vzgojo pionirjev fotografov, ki si mnogo prizadevajo, da bi postali dobri fotoamaterji. Zanimivo pa je, da je v tem krožku malo mladincev ter bi jim priporočali, da se včlanijo tudi v ta krožek, ne pa da izražajo samo želje, da bi radi postali člani.



Krožek za predelavo pločevine ni sicer številen po članstvu, vendar so vsi člani agilni. Med drugimi opravljenimi nalogami so člani krožka preštudirali in predlagali novo oblikovanje skodelic za juho z eno samo operacijo, dočim so bile doslej tri operacije. Krožek je imel tudi dve strokovni predavanji ter priredil eno poučno ekskurzijo. Izražena je bila želja, da bi s tem krožkom sodeloval tudi gospodinjski krožek. Sklenjeno je bilo, da bodo veliko truda posvetili za to, da bi dosegli čim več racionalizacij v delovnem procesu in da bodo podjetju predložili v izdelavo nov artikel, ki bo praktično uporaben za sodobno gospodinjstvo.

Naš delovni človek z zaupanjem zre v našo bodočnost in ena mnogih njegovih želj je tudi ta, da si čim prej nabavi motorno vozilo za svoje potrebe. Upaželjnim članom kolektiva daje potrebno temeljno znanje naš avto-moto krožek, ki



Radiotehnika-radiokrožek. Izkušnje tega krožka kažejo, da dosegajo največ uspehov mladinci, ki se zanimajo za radiotehniko. Radio krožek prizadevno dela tudi pri vzgoji pionirjev na Hudinjski šoli (Franja Vrunca), kjer je organiziral tečaj za 30 pionirjev.

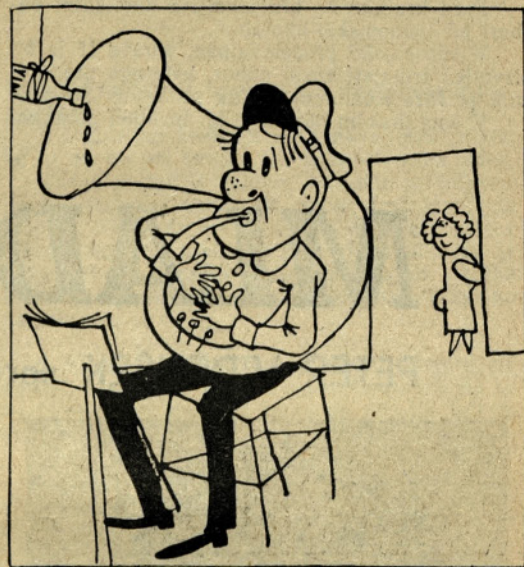
Izredno pomemben za strokovno vzgojo delavstva je strojno orodjarski krožek in krožek za predelavo pločevine. Strojni orodjarski krožek se je znatno pomladil, ker se je včlanilo večje število mladincev. Krožek je mnogo storil v preteklem letu za strokovni dvig članov. Organiziral je tečaj za avtogeno varenje, usposobil delavce za delo pri raznih strojih, izdelal prototipe za razstavo, priredil več strokovnih predavanj itd. Krožek bo moral posvetiti še veliko dela vzgoji, zlasti mlajših delavcev.



je v preteklem letu organiziral dva šoferska tečaja za amaterje. Za uspeh ni bil popoln, ker mnogo tečajnikov ni položilo izpita pred strokovno komisijo. Tu ne nosijo krivde predavatelji saj so strokovno izkušeni in so predavali že na mnogih takih tečajih, katerih uspeh je bil vedno dober. Vzrok je pač v tem, da se od voznikov motornih vozil spričo naraščajočega prometa zahteva dobro obvladanje motornega vozila, zlasti praktičnega dela, prav tako pa tudi dobro poznavanje prometnih predpisov in vsaj temeljnega znanja motorznanstva. Kljub tej ugotovitvi je treba priznati, da je tudi avto-moto krožek imel uspehe. Organiziral je kondicijske vožnje, katerih se je udeležilo 35 članov, ki so prevozili 2000 km. Krožek je organiziral tudi štiri predavanja o cestno prometnih predpisih, pregledal stanje koles naših delavcev in ugotovil, da je bilo 65% koles slabih, ker niso bila opremljena po predpisih. Prav tako je bila organizirana ocenjevalna vožnja v počastitev proslave 10. obletnice delavskega samoupravljanja ter se je te vožnje udeležilo

57 članov. Načrte ima krožek seveda tudi za bodoče delo. Namerava izdelati načrt za tečaje voznikov motornih vozil in izvesti te tečaje v tesni povezavi s Tajništvo za notranje zadeve. Praktični del tečaja, ki se nanaša na vožnje, bodo morali v bodoče razširiti. Krožek bo izvežbal tudi pomožne prometne miličnike-pionirje ter nudil strokovno pomoč članom, lastnikom motornih vozil. Se mnoge druge naloge odnosno načrte imajo motoristi. Prepričani smo pa, da jih bodo tudi izvršili.

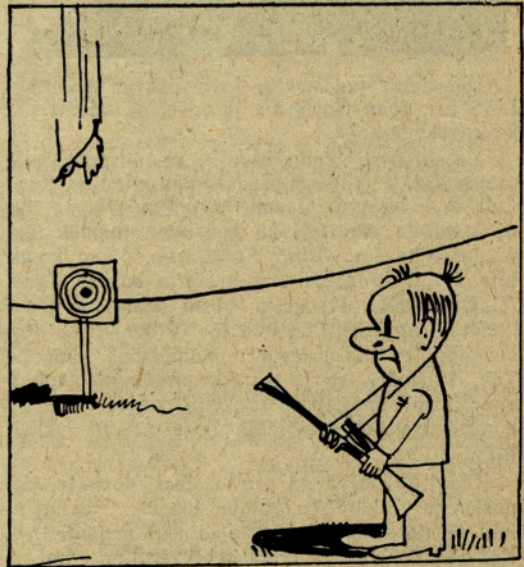
Gospodinjski krožek je zaenkrat še brez moških članov, čeprav bi jim glede na sodobni razvoj našega družbenega življenja priporočali tudi vzgojo v gospodinjstvu. Članice krožka si mnogo prizadevajo za napredek gospodinjstva, kakor tudi za zdravstveno vzgojo naših žena. Pri tem jim pomaga zdravstveno osebje naše obratne ambulantne. Ta krožek je priredil v preteklem letu tudi pletilni tečaj, razna zdravstvena predavanja za žene, predlagal nov način proizvodnje, organiziral kuharski tečaj, več ekskurzij itd. Tudi članice so zadovoljne, da je njihov krožek delal aktivno in imel primerne uspehe.



IN GODBA . . .

Naša godba je znana in priljubljena med člani kolektiva. Saj predstavlja enega izmed kulturnih činiteljev našega kolektiva. Godba je imela več uspešnih nastopov na raznih javnih koncertih in drugih prireditvah. Lep program imajo godbeniki tudi v bodoče. Predvsem bodo sodelovali na reviji godb, ki bo prirejena v počastitev 20. obletnice naše revolucije in se za to že pripravljajo. Priredili bodo tudi več koncertov za kolektiv in za javnost.

Na zadnjem občnem zboru so se godbeniki pogovorili, da bomo ustanovili mladinsko godbo ob sodelovanju z mladinsko organizacijo. Prepričani smo, da jim bo to uspelo in upamo, da jih bomo kmalu videli in slišali.



## NASI STRELCI

Bogato tradicijo in lepe uspehe iz prejšnjih let so strelci tudi v preteklem letu nadaljevali. Udeležili so se raznih tekmovanj z dobrimi uspehi. Družinskega tekmovanja se je udeležilo 46 članov in članic, v nadaljnje tekmovanje se je plasiralo 27 članov in 7 članic. Na občinskem prvenstvu za zlato puščico je dosegel Ivan Vanovšek četrto mesto, Marjan Pavčič 7. mesto, Stefan Jager 10. mesto in Slavko Mlaker 11. mesto. Na okrajnem prvenstvu so uspeli in se plasirali za republiško tekmovanje Viktor Vanovšek, Ervin Seršen, Zdravko Smrkel, France Zarki, Slavko Mlaker in Stane Pertinač. Na tem prvenstvu je bil Vanovšek sedmi, Mlaker pa deveti.

V počastitev 20. obletnice naše revolucije bodo strelci organizirali razna množična tekmovanja za člane in članice množičnih organizacij. Posebno skrb bodo posvetili mladincem, da bi jih vključili čim več v to organizacijo. Streška družina ima težke finančne težave, ki so se pa z dodelitvijo finančnih sredstev od strani podjetja znatno omilile.

## VOLITVE SINDIKALNIH ODBOROV

Pred kratkim so bili izvoljeni sindikalni odbori po ekonomskih enotah.

V surovinsko predelovalnem obratu II je bil izvoljen trinajstčlanski odbor, katerega predsednik je Jože Koštomaj, tajnik pa Franc Sotošek. V emajlirskem obratu je bil izvoljen petnajst-

članski odbor. Predsednik je Rudi Zore, tajnik pa Zinka Vohar.

V kovinsko predelovalnem obratu I so izvolili šestnajstčlanski odbor, katerega predsednik je Ivan Košenina, tajnik pa Franc Baša.

V pocinkovalnici in pokositrarni je izvoljen šestčlanski odbor. Predsednik je Stjepan Trstenjak, tajnik pa Marija Cokan.

V radiatorskem oddelku so izvolili petčlanski odbor. Predsednik je Stanko Risman, tajnik pa Anton Pustek.

V vzdrževalnem obratu so izvolili trinajstčlanski odbor. Predsednik je Ivan Fojs, tajnik pa Erih Salekar.

V sindikalni odbor uslužbencev, skladišča, odpreme, garaže in kontrole je bilo izvoljenih petnajst članov. Predsednik je Prezelj Gabrijel, tajnik pa Maks Korošec.

## DRUŠTVO IZUMITELJEV MOČNA VEJA OKRAJNEGA ODBORA LT CELJE

Mnogim Celjanom še ni znano, da v Celju obstaja društvo izumiteljev. To društvo je bilo ustanovljeno na pobudo Kongresa izumiteljev. Prvi sestanek odnosno ustanovni občni zbor je organiziral Okrajni odbor LT Celje in je bil leta 1958. Okrajni odbor LT je nudil temu novemu društvu izumiteljev vsestransko pomoč. Prvi predsednik je bil tov. Anton Tofant, po njegovem odhodu pa je bil izvoljen tov. Franc Germadnik, ki je še danes.

Delo društva izumiteljev se odvija na vseh področjih tehnike od kmetijstva do industrijskih podjetij, s čimer pomaga k hitrejši avtomatizaciji, kar pomeni istočasno tudi dvig življenjskega standarda.

Društvo tesno sodeluje z upravami podjetij in njih LT, kajti s tem usmerja dejavnost dela po potrebi podjetij.

Z uvedbo novega zakona o patentih, ki je stopil v veljavo 1. februarja 1961 in določa več pravic izumiteljem, bo ta panoga seveda močnejše zaživel.

Društvo šteje trenutno 75 članov in njega sestav je naslednji: 4 inženirji, 11 tehnikov, 24 mojstrov, 25 ključavničarjev, 1 kovinostrugar ter 1 inšpektor in 9 uslužbencev.

Z ozirom na to, da društvo posluje v okrajnem merilu se opaža, da so neenakomerno zastopana podjetja v okraju, kajti vsi člani razen enega so iz celjske industrije.

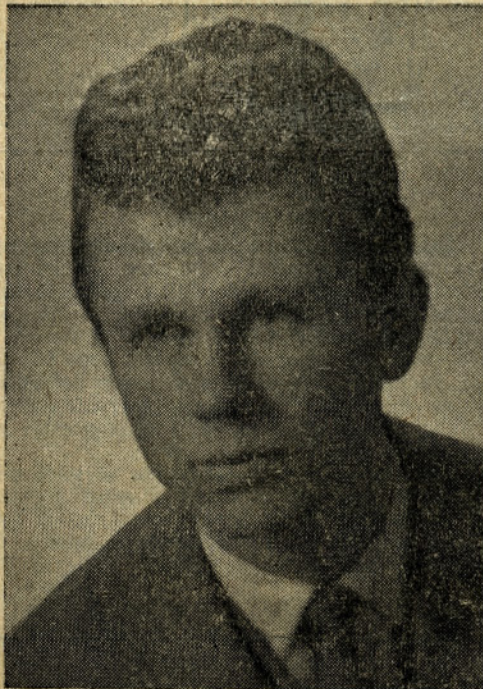
Po strokah so metalurgi, kemičarji in en agronom.

Zaželeno je, da bi kmetijski strokovnjaki tudi sodelovali, in to v večjem številu.

Zadnji plenum društev izumiteljev je dne 11. in 12. februarja 1961 v Zagrebu obravnaval pereče probleme predvsem glede statuta, ki še ni urejen. Plenum je sprejel sklep, da za statut pripravijo predloge republiški odbori, ki jih bo kongres letošnjo jesen obravnaval in potrdil.

# MLADI EMAJLIREC

PETER VIDENŠEK sprejel funkcijo predsednika mladine v našem kolektivu



ni odbor, kjer aktivno posega v problematiko našega gospodarjenja. V letošnjem mandatu je bil tudi član izvršnega odbora sindikalne podružnice in predsednik osnovne organizacije ZK v

skladišču gotove posode.

Ze iz podatkov lahko ugotovimo, da bo tov. Videnšek kot izkušen upravljaec uspešno vodil našo mlado organizacijo.

## ŠOLA ZA ŽIVLJENJE

Večina članov kolektiva se ob sredah nehote ozre na lepač pri vratarju z napisom: »Mladina, šola za življenje«.

Pod tem naslovom so namreč v dvorani delavskega sveta vsako sredo ob 16. uri predavanja različnih tem, s katerimi želimo nuditi mladim ljudem nekaj življenjskih napotkov za spoznavanje »življenja v dvoje«, katero je, kakor pravijo, mnogo bolj komplicirano kot sicer.

Doslej je bilo že šest predavanj. Nekatera med njimi:

- Družina v socialistični družbi;
- Regulacija porodov in podobno.

Naš najbolj vztrajen predavatelj je tovariš dr. Cik, ki je predaval že štirikrat, poleg njega pa še tov. Rado Jonak in Jože Keber.

Predavanja so izredno zanimiva, vendar udeležba kljub temu ni najboljša. Upamo pa, da bo vsaj teh nekaj mladincev, ki se predavanj udeležujejo, upoštevalo napotke, kar je že tudi precejšen uspeh.



Dosedanji predsednik tovarniškega komiteja LMS tov. Ivan Gostečnik je odšel na odsluženje kadrovskega roka.

Na eni izmed zadnjih sej je mladinski komitej razpravjal o bodočem predsedniku mladine. Kandidatov je bilo več. Razen Petra Videnška so člani komiteja smatrali za sposobne: namestnika predsednika tov. Adija Koštomaja, člana komiteja Mirka Breznika in sekretarja komiteja tov. Hinka Franka. Po daljši burni debati so člani komiteja ugotovili, da ima tov. Videnšek še največ pogojev za sprejem te pomembne funkcije. Tov. Videnšek se je zaradi preobremenjenosti sicer branil sprejeti to funkcijo, vendar smo ga končno le uspeli prepričati, da je privolil v izvolitev.

Člani kolektiva ga prav gotovo poznate. Zaposlen je v skladišču gotove posode. V zadnjem letu je uspešno delal v mladinski organizaciji. Kot član delavskega sveta je bil izvoljen v uprav-

## Klub DPD Svobode

Vzporedno s tempom življenja rastejo tudi potrebe po novem načinu kulturnega izobraževanja. Delavsko prosvetno društvo Svoboda v Gaberju je v lepih novih prostorih na Mariborski cesti odprlo svoj klub, ki naj bi bil shajališče vseh napredno mislečih delovnih ljudi, predvsem mladine, kajti tu bi se lahko ti ljudje kulturno izživljali in zabavali.

Zakaj predvsem mladih ljudi?

Današnja mladina, prezaposlena s svojimi vsakdanjimi brigami v tovarni, je potrebna razvedrila v svojem prostem času.

Klub je odprt vsako sredo in soboto v prostorih DPD Svoboda Celje. Tu bodo vsako sredo popoldne predavanja iz znanosti in tehnike, glasbe, estetike, politike in podobno.

Klub smo odprli 11. marca letos. Na otvoritvi je zelo uspešno nastopil Delavski oder s parodijo na razne modne revije. Po prireditvi je bila zabava.

Doslej je bilo že troje predavanj, in sicer:

— »Pot' tov. Tita po afriških državah«, ki ga je podal tov. Hinko Frank;

— »O zgodovini jazza« — tov. Videc Vendevin in

— »Življenje in tehnika« — prof. Jakelj.

Predavanja so najboljša oblika kulturnega izživljanja in izobraževanja.

## Literatura med mladino

Tov. Novak iz izdelovalnice jeklenih kotlov je ob obletnici smrti našega največjega pesnika posvetil dr. Francetu Prešernu naslednjo pesem:

Prvi vzdignil kranjščino si iz blata,  
Ravno si sveta jezilkom jo oznanil,  
Edini pred nemškutarjev napadi si jo bramil,  
Širom zemlje si ji odprl vrata.  
Emona zdaj je zvezda tvoja zlata,  
Ran tvojih težkih in srca zla usoda;  
Elegije upom si našel pot do izhoda,  
Nam pokazal sam, kak' brat naj ljubi brata.

France, le mirno spi v svojem grobu,  
Rano, prerano bil si vanj'ga d'jan,  
Ak'ravno Kranjec ni nallik več robu,  
Naposled sovrag je bil pregnan!  
Cvet lipe naše enak tujemo je dobu,  
Enkrat za vselej s svobode soncem obsijan.

## Okrožnica št. 1

Vsem delavcem in uslužbencem Tovarne emajlirane posode v Celju.

Da bi se zaradi opijanja, pijančevanja in podobnih vzrokov, zaradi katerih pride do neopravičenih izostankov, ne motila redna proizvodnja in poslovanje v podjetju, je delavski svet na 8. rednem zasedanju dne 26. decembra 1960 sklenil naslednje:

1. Neopravičeni izostanki z dela zaradi pijančevanja, opijanja med delom, prinašanje alkoholnih pijač v obrat ter samovoljne zapustitve delovnega mesta, se smatrajo kot težki disciplinski prestopki.

Prav tako se smatra kot težak disciplinski prestopok opustitev prijave nadrejenih (mojstra, obratovodje, šefa oddelka), da je podrejeni delavec ali uslužbenec napravil katerega od prestopkov navedenih v prednjem odstavku.

2. Vse tovrstne disciplinske prestopke kaznuje kot težke disciplinske prestopke disciplinska komisija z denarnimi kaznimi v višini kot so predvidene v najvišji dovoljeni meri v zakonu o delovnih razmerjih, in to:

Za neopravični izostanek v prvem primeru 10% od enomesečnega osebnega dohodka; v drugem primeru 10% od osebnega dohodka skozi dva meseca; v tretjem primeru 10% od osebnega dohodka skozi tri mesece.

Kadar gre za težji primer, da jih več izostane z dela od iste skupine ali, da posameznik dalj časa izostane z dela, se lahko takoj izreče strožja denarna kazen, t. j. 10% odtegnitve od dvoali trimesečnega osebnega dohodka.

3. Po treh, na ta način kaznovanih neopravičenih izostankih z dela zaradi pijančevanja ali zaradi kakšnega drugega neopravičljivega vzroka, izreče disciplinska komisija odpust z dela.

4. Če bi nastala zaradi takšnih neopravičenih izostankov znatna škoda, se ta oceni, povzročitelje izostankarje pa toži za povračilo škode pri rednem sodišču. Povrnitev škode se zahteva lahko tudi v primerih, ko so bili izostankarji že disciplinsko kaznovani.

5. Neopravičeni izostanki se odslej prijavljajo disciplinski komisiji preko glavnega direktorja in naj obratovodje in šefi sektorjev ne kaznujejo

sami do nadaljnjie odredbe teh disciplinskih prestopkov.

Disciplinska komisija obravnava vsak primer takoj, ter se naj sestaja po možnosti vsak teden.

Kadar prizadeti delavec odnosno uslužbenec ne bi priznaval vinjenosti, se ugotovi stanje in stopnja vinjenosti na zahtevo pomožne službe z akotestom tovarniške obratne ambulante. Če je vinjenost na ta način ugotovljena, plača stroške izvršenega alkotesta dotični delavec odnosno uslužbenec.

6. Kronične alkoholike se odslej dirigira na zdravljenje v bolnišnico Vojnik. Če bolnik na to ne pristane, se ga obravnava po gornjih točkah kot vsakega drugega člana kolektiva.

7. Sklepi, ki se nanašajo na preprečevanje neopravičenih izostankov in zapustitev dela zaradi pijančevanja, veljajo od 1. 1. 1961 dalje.

Obveščamo vse člane kolektiva o teh sklepih delavskega sveta ter jih opozarjamo na to, da naj v bodoče pazijo, da ne bodo zagrešili opisanih disciplinskih prestopkov.

## Okrožnica št. 10

Člane kolektiva obveščamo, da je upravni odbor na seji dne 13. marca 1961 razpravljala o prodaji III. a posode in v zvezi s tem sklenil naslednje:

1. Vsak član kolektiva lahko kupi letno 5 kg III a posode s toleranco od enega kg navzgor.

2. Novoporočenci lahko kupijo 10 komadov III. a posode poleg 5 kg, na katere so upravičeni

3. Vsak član kolektiva lahko kupi za 2000 din II. a posode na leto.

4. Prodaja posode je vsak četrtek od 12. do 16. ure pri vhodu v skladišče gotove posode skozi vratarnico I, prvi dan prodaje pa je v četrtek dne 6. aprila 1961.

5. V času, ko je letna inventura, se članom kolektiva v nobenem primeru navedenem v točki 1., 2 in 3. te okrožnice ne prodaja posode.

6. Vsak član kolektiva, ki želi nabaviti posodo v primerih, navedenih v točki 1., 2. in 3. te okrožnice, izpolni poseben obrazec, ki ga prejme v obratni pisarni.

Za administrativna stroškovna mesta izdaja obrazce personalna pisarna.

7. Tedensko se lahko izda III a posodo le za določeno število nakaznic po ekonomskih enotah in to:

— kovinsko predelovalni obrat II. 8  
— emajlirski obrati 10

— kovinsko predelovalni obrat I.	5
— pocinkovalnica — pokositrarna	5
— radiatorski oddelek	5
— topilnica in emajlni mlin	5
— vzdrževalni obrati	5
— administrativna strošk. mesta	7
Skupaj	50

8. Obrazec — nakaznica za nakup posode zapade, čeprav član kolektiva kupi manjšo količino posode, kot mu pripada. Če je n. pr. nekdo kupil 3 kg na izdano nakaznico, se za preostala 2 kg ne izda več druga nakaznica.

9. Nihče ne sme stopiti v prostore, kjer je zbrana III. a »terca« posoda za prodajo z namenom, da bi si to posodo sam izbral, temveč naroči na mestu prodaje službojočemu prodajalcu ki je odrejen za prodajo posode, kakšno posodo želi. Prodajalec mu odbere posodo, ki jo želi, pričemer se ne ozira na poškodbe, če je taka vrsta posode na razpolago. Prodajalec je odgovoren, da ne dela izjem.

10. Prodajalec ne sme zavijati posode v pakete ali jo kako drugače zakrivati. Vsakdo, ki kupi posodo jo lahko odnese iz tovarne samo pri vratarnju I. nezavito ali pakirano.

11. Skladiščnikom v skladišču gotovih izdelkov, ki imajo kakorkoli opravka s prodajo posode članom kolektiva ali trgovini »Enotnost« in »Na križišču«, je prepovedano zavijati kakršno-

koli posodo v pakete, kršitelji te prepovedi pa bodo strogo kaznovani.

12. Zbiranje defektne posode po delavnicah skladiščih in drugod z namenom, da si jo na tak način kdorkoli »rezervira« za prodajo, je strogo prepovedano.

13. Prepovedane so vse tako imenovane »rezervacije« posode, ki bi jih kakorkoli prejema posameznik po »liniji« skladišče-trgovina.

14. Nihče nima vstopa v skladišče gotovih izdelkov z namenom, da bi si pripravljala in rezerviral posodo, ki jo ima pravico nabaviti po tej okrožnici.

15. Prepovedan je vstop v skladiščne prostore tistim osebam, ki prejema defektno posodo za prodajo v trgovinah. Ta posoda se naklada pri pri vhodu v skladišče gotovih izdelkov pri vratarnju I, in od tam tudi odvažata.

16. Nakup sanitarnih artiklov odobrava direktor tuzemske nabave in prodaje in se ti artikli kupujejo, plačujejo in odnašajo iz tovarne tako kot ostala posoda.

17. Vsak, kdor kupi posodo jo plača na mestu prodaje in prejme za to predpisano potrdilo o plačilu, ki ga je dolžan pokazati službojočemu vratarnju pri odhodu iz tovarne na njegovo zahtevo.

18. Člani kolektiva lahko nabavijo posodo samo v prostem času in ne smejo v ta namen zapuščati delovnega mesta.

# Iz tovarniške konference ZKS



Foto LT Emajl

Dne 5. marca t. l. je bila v svečano okrašeni dvorani delavskega sveta letna konferenca članov Zveze komunistov našega podjetja.

Poleg drugih številnih gostov se je konference udeležil član Centralnega komiteja Zveze komunistov Jugoslavije tov. Franc Leskošek-Luka

Po obširnem referatu, ki ga je prečital sekretar tovarniškega komiteja ZKS tov. Ivan Cendak, se je razvil živahen razgovor o delu Zveze komunistov v in izven podjetja.

V razpravo je posegel tudi Franc Leskošek-Luka, ki je med drugim dejal: »Človek, ki je poznal to tovarno prej in jo pozna tudi danes,

vidi veliko spremembo in napredek, ki je nastal, za kar je treba kolektivu čestitati.

Mi vemo, kakšne so bile prej razmere v tej tovarni in kakšni so bili ljudje. Poleg velikega napredka podjetja je zlasti važno to, da je postal naš delovni človek-proizvajalec druga osebnost kot je bil prej. Postal je bolj inteligenten, sposoben, zdrav itd. K temu so nedvomno mnogo prispevali ljudje sami s svojo prizadevnostjo pod pravišnim vodstvom naše Partije oziroma Zveze komunistov, ki kot najnaprednejša politična sila stoji na čelu vsemu našemu gibanju in razvoju, sila, ki je pred vojno organizirala borbo in revolucijo, do končne zmage in ki vodi vso našo povojno dejavnost kot organizator našega dela in socialističnega napredka.

Izhajajoč iz te ugotovitve mora biti komunist aktiven družbeni delavec, ki uveljavlja program Zveze komunistov v naši družbeni dejavnosti ter organizator, ki s prepričevanjem in lastnim vzgledom mobilizira ljudi v boju za napredek naše socialistične domovine.

Nadalje je tovariš Leškošek govoril o pomenu izobrazbe delavstva in dejal, da ni dovolj, če ima član kolektiva samo strokovno izobrazbo, temveč mora imeti tudi širšo splošno izobrazbo, kajti naš gospodarski sistem je svoboden in mi vsi odgovarjamo za njegov pravičen razvoj, ki ga mora vsak pravilno razumeti.

V referatu in v obširni razpravi je bila poudarjena vloga članov Zveze komunistov v vsej naši gospodarski, politični in kulturni dejavnosti.

Na konferenci so bili izvoljeni v trinajstčlanski tovarniški komite naslednji tovariši in tovarišice: Ivan Cendak, Stane Vennšek, Vladimir Veber, Franjo Panza, Franc Bejak, Stefan Pratenkar, Jože Podlinšek, Stane Dvoršak, Peter Videnski, Slava Podpečan, Jožica Černec, Hinko Frank in Ivan Grobelnik.

## Prvi plenum sindikalne podružnice

NA LETNEM OBCNEM ZBORU SINDIKALNE PODRUŽNICE, KI JE BIL 9. APRILA 1961, JE BIL IZVOLJEN PRVI 55-ČLANSKI PLENUM IN 5-ČLANSKI NADZORNI ODBOR — REORGANIZACIJA SINDIKALNEGA DELA JE V CELOTI IZVRŠENA IN JE CELOTNO DELOVANJE SINDIKATA PRENESENO NA SINDIKALNE ODBORE, KI SO USTANOVLJENI PO EKONOMSKIH ENOTAH!

Letošnji občni zbor sindikalne podružnice ponovno potrjuje široko aktivnost sindikalnega dela v našem kolektivu, kar je razvidno iz poročila Izvršnega odbora in diskusije. Posredujemo glavne značilnosti, ki so zajete v poročilu in diskusiji:

Decentralizacija sindikalnega dela je uspešno izvedena. Ustanovljeni so sindikalni odbori po ekonomskih enotah tako, da ima podružnica 9 sindikalnih odborov skupaj z odborom IKS. Namen decentralizacije je, da pri sindikalnem delu sodelujejo vsi člani. Dosedanji sindikalni odbori so bili teritorialno razdeljeni in niso bili vsklajeni s proizvodnimi nalogami posameznih obratov, delavnic ali služb. Zato je bilo nujno, da so se formirali novi sindikalni odbori v izdelovalnici kotlov, pocinkovalnici in topilnici. Sindikalni odbori so sedaj postali samostojni in nosilci celotnega sindikalnega dela.

Ta decentralizacija je bila nujna tudi iz razloga, ker se je začela decentralizacija delavskega samoupravljanja. V ekonomskih enotah se ustanavljajo proizvodnja in sveti, ki so v upravljanju in odločanju v svoji ekonomski enoti samostojni. Iz dosedanjih uspehov ekonomskih enot je videti, da je možno doseči večje rezultate, ako se sredstva prepustijo širokim delovnim množicam, da ta z njimi upravljajo v okviru svoje ekonomske enote. S tem se bodo rešili nešteti problemi, ki jih centralni delavski svet ni mogel reševati na

svojih sejah. Vsi proizvajalci so sedaj upravljajoči v svojih ekonomskih enotah. Naloga sindikalnih odborov je, da krepijo delo teh samoupravnih organov in jim pomagajo prebroditi začetne težave.

Novi predpisi o delitvi dohodka med družbo in gospodarsko organizacijo, vrsta drugih novih predpisov kot Zakon o delovnih razmerjih, ki je izpopolnjen in vsklajen z dejanskimi potrebami upravljanja in gospodarjenja delavcev proizvajalcev, omogočajo boljši in uspešnejši razvoj našega podjetja.

Novi predpisi nam omogočajo večji dohodek za sklade in osebne dohodke, in sicer za večjo proizvodnjo, znižanje poslovnih stroškov, izboljšanje kvalitete itd., kar nam dosedanja predpisi niso dovoljevali. Te ugodnosti bodo naše ekonomske enote znale izkoristiti ter bodo poiskale vse notranje možnosti za znižanje stroškov in dvig proizvodnje.

V zvezi s tem Izvršni odbor ugotavlja, da je ena od osnovnih nalog sindikalnega dela, upoznati vse člane sindikata z novimi predpisi, upoznati jih s pravicami ob decentralizaciji delavskega samoupravljanja itd. Skratka prvenstvena naloga sindikalnih odborov naj bi bila v tem, da razširi obzorje vsega članstva in ga pripravi za dobrega upravljalca. S tem bodo odpadla razna vprašanja, kaj sindikalna organizacija dela in kaj je delo sindikalne organizacije.

S pomočjo vseh članov sindikata v odborih po ekonomskih enotah bi bilo delo veliko lažje in bi tovariši v odborih z večjim uspehom delovali. Volja celotnega kolektiva se lahko najlažje uveljavlja preko sindikalne organizacije, ker je to najmočnejša politična organizacija. Zato naj bi vsak član bil aktivni član v svoji organizaciji in tako pomagal premagovati težave, ki nastopajo v tej ali oni obliki.

V poročilu se Izvršni odbor kritično ozira na delegate, ki so bili voljeni na predvolilnih sestankih za občne zборе sindikalnih odborov. Maršikateri ni prišel in se ni opravičil, čeprav ga je

članstvo volilo in bi mu bila dolžnost, da prisostvuje in sodeluje v razpravi na občnem zboru svojega sindikalnega odbora. Člani naj v bodoče takim ljudem ne zaupajo in naj volijo svoje zveste zastopnike.

Zbori volivcev za tolačenje petletnega perspektivnega plana celjske občine in predlog družbenega plana občine za leto 1961 niso bili uspešni. Člani kolektiva naj se zavedajo, da so oni sestavni del komune in da morajo nujno sodelovati v razpravi, kako bo komuna delala in kako naj se uporabljajo sredstva, ki jih podjetje mora prispevati komuni. Seveda je razumljivo, da ti sestanki ne morejo biti med delovnim časom, ker bi to šlo v škodo proizvodnje. Ekonomske enote pa se bodo v sedanjih pogojih same odločile, kdaj se bodo sestanki sklicevati, ker bo potrebno razpravljati in se seznaniti o problemih v EE, v podjetju in komuni.

Tudi vodilne osebe naj bi aktivneje delale v sindikalni organizaciji. Pasivnost teh je pogosto vzrok pasivnosti njihovih podrejenih. Dobre vodilne osebe morajo biti tudi dobre politične osebe. Ni bil osamljen primer, da so bili občni zbori sindikalnih odborov, katerih so se udeležile samo posamezne vodilne osebe, ki pomagajo sindikalni organizaciji pri njenem delu in se interesirajo za probleme, ki jih iznašajo člani pri svojem vsakdanjem delu.

Mladim članom je dana možnost, da se usposobijo v sindikalnem delu, da lahko prevzamejo odgovorne funkcije. Zato se v poročilu posebej naglašajo potreba po še boljšem usposabljanju mladega kadra. V kolektivu obstajajo vse možnosti, da se širi obzorje članov sindikata, posebno mladih, ki jih je precejšnje število.

Medsebojne odnose je še v naprej krepiti. V posameznih nepravilnih primerih, v kolikor se dogode, naj sindikalna organizacija takoj reagira. Odnos do dela v že uvedenih ekonomskih enotah se je bistveno spremenil in se ta sprememba vidno občuti. Ekonomske enote so že začele razpravljati o posameznikih, ki so nezain-

teresarirani do dela. Zavestno disciplino, ki je potrebna pri delu, bodo ustvarili sami proizvajalci v svojih ekonomskih enotah.

Skrb za bolne, onemogle in invalide bo še v naprej dolžnost sindikalnih odborov. Tem je treba omogočiti koristno delo na delovnih mestih, ki ga lahko opravljajo s tem, da niso v ničemer prikrajšani.

V poročilu je posebna pozornost dana službi HTZ, zmanjšanju nezgod in boleznih. Stevilo nezgod je v primerjavi z lanskim letom občutno padlo. Stremeti je za tem, da se nezgode zmanjšajo na minimum. Izguba zaradi nezgod in obolenj je še vedno precejšnja, zato je temu vprašanju posvečati nenehno pozornost. Ker so izdatki za osebno zaščito veliki, naj se posveča večja pažnja pri ravnanju in uporabi zaščitnih sredstev.

Topel obrok prejema nad polovica članov kolektiva. Ta obrok pozitivno vpliva na zdravstveno stanje zaposlenih, na doseganje planskih nalog in na varno delo. Zato se razlika, ki jo krije podjetje iz svojih skladov, bogato obrestuje ter je težiti za tem, da obrok sprejemajo vsi zaposleni.

Veliki uspehi v doseganju planskih nalog v lanskem letu so zasluga celotnega kolektiva. Rezultati poslovanja in gospodarjenja so nakazani v poročilu. Kolektiv slavi zmago najvišje proizvodnje kljub oviram, ki jih prinaša rekonstrukcija podjetja. Požrtvovana članov se je najbolj pokazala v tem, da so delali pozimi v mrazu, v prahu (zaradi podiranja vmesnih sten), predstavljajući strojev itd. Članstvo je prostovoljno pomagalo pri premostitvi težav, ki jih je narekovala rekonstrukcija. Prostovoljno delo v podjetju za reševanje komunalnih problemov, delo na Mariborski cesti in vrsta drugih prostovoljnih akcij, je izvršena z zavestjo članov sindikata in s pomočjo vseh političnih organizacij in društev v podjetju.

Je še vrsta drugih vprašanj, ki so bila obravnavana v poročilu Izvršnega odbora kot reševanje socialnih problemov, izgradnja stanovanj, oddih članov kolektiva, krvodajalska akcija, kadrovsko-socialna služba in izobraževanje.

Posamezni diskutanti so govorili o aktivnosti in delu mladine v našem podjetju, o uvedbi eko-

nomskih enot in decentralizaciji delavskega samoupravljanja, o skrbi za onemogle in invalide. Posebno je v diskusiji poudarjena prizadevnost naših članov pri rekonstrukcijskih delih in lanskoletnem doseženem delovnem uspehu.

Izzivljanje naših članov v kulturnih in športnih društvih naj bi še nadalje podpirali, posebno pozornost naj bi posvečali mladini — otrokom naših delavcev in jim nudili razvedrilo, ki je koristno in nadzorovano prav v teh društvih. Kvaliteta naših izdelkov je tudi tokrat bila predmet diskusije z namenom, da se še izboljša. Tu pa bo veliko pripomogla statistična kontrola, katera se uvaja v oddelke, v katerih te kontrole dosedaj ni bilo. Nadalje se je diskutiralo o gradnji stanovanj in razdeljevanju stanovanj, oddihu in počitniškem domu, izobrazbi članstva, poviašnju cen, o medsebojnih odnosih in o večji skrbi predelavcev in mojstrov za podrejene na delovnem mestu. Tu je dan poudarek, da si delavci želijo imeti takega človeka, ki bi jih razumel tudi v drugih težavah in ne samo, da je z njimi strogo uraden.

Se veliko drugih pripomb in predlogov je podanih v razpravi ter je na koncu občini zbor pozdravil predsednik republiškega odbora sindikata kovinarjev tov. Saubert, ki je nakazal nove odnose v delitvi dohodka in decentralizaciji samoupravnih organov.

#### V PLENUM SO IZVOLJENI:

1. Brežnik Mirko	EE 1
2. Bečak Franc	EE 2
3. Baša Franc	EE 3
4. Brunšek Marija	EE 5
5. Cokan Marija	EE 4
6. Cvek Marjan	EE 8
7. Čater Franc	EE 2
8. Čelik Boris	EE 7
9. Čendak Ivan	EE 8
10. Fojs Ivan	EE 7
11. Franc Alfonz	EE 2
12. Golub Zvonimir	EE 3
13. Gračner Silva	EE 8
14. Habjan Slavko	EE 2
15. Jeler Roman	EE 2
16. Koštomaj Jože	EE 1

17. Korošec Vili	EE 1
18. Kapun Jožica	EE 2
19. Kolenc Vikiča	EE 2
20. Košenina Ivan	EE 3
21. Koprivc Mihael	EE 4
22. Končan Konrad	EE 6
23. Krempuš Vinko	EE 7
24. Kralj Danilo	EE 7
25. Kralj Stefan	EE 8
26. Kvartič Rudi	EE 8
27. Kreže Stanko	IKS
28. Leskovšek Ludvik	EE 7
29. Leskovšek Irena	EE 8
30. Macuh Alojzija	EE 8
31. Podlinšek Jože	EE 1
32. Podpečan Slava	EE 2
33. Pustek Anton	EE 6
34. Paušer Franc	EE 7
35. Pohajač Ivan	EE 8
36. Preželj Gabrijel	EE 8
37. Polutnik Mirko	EE 8
38. Panza Franjo	EE 8
39. Plahutnik Joško	EE 8
40. Podergajs Anton	IKS
41. Risman Stanko	EE 6
42. Stante Ela	EE 2
43. Skrubej Franc	EE 5
44. Trstenjak Stjepan	EE 4
45. Vinder Dušan	EE 1
46. Vidmajer Darinka	EE 1
47. Vidmar Valentin	EE 1
48. Vohar Terezija	EE 2
49. Veber Fanika	EE 2
50. Vidmar Anton	EE 3
51. Veber Jožica	EE 8
52. Videnšek Peter	EE 8
53. Zore Rudi	EE 2
54. Zalig Stefan	EE 4
55. Zlander Emil	EE 5

#### ZA ČLANE NADZORNEGA ODBORA SO IZVOLJENI

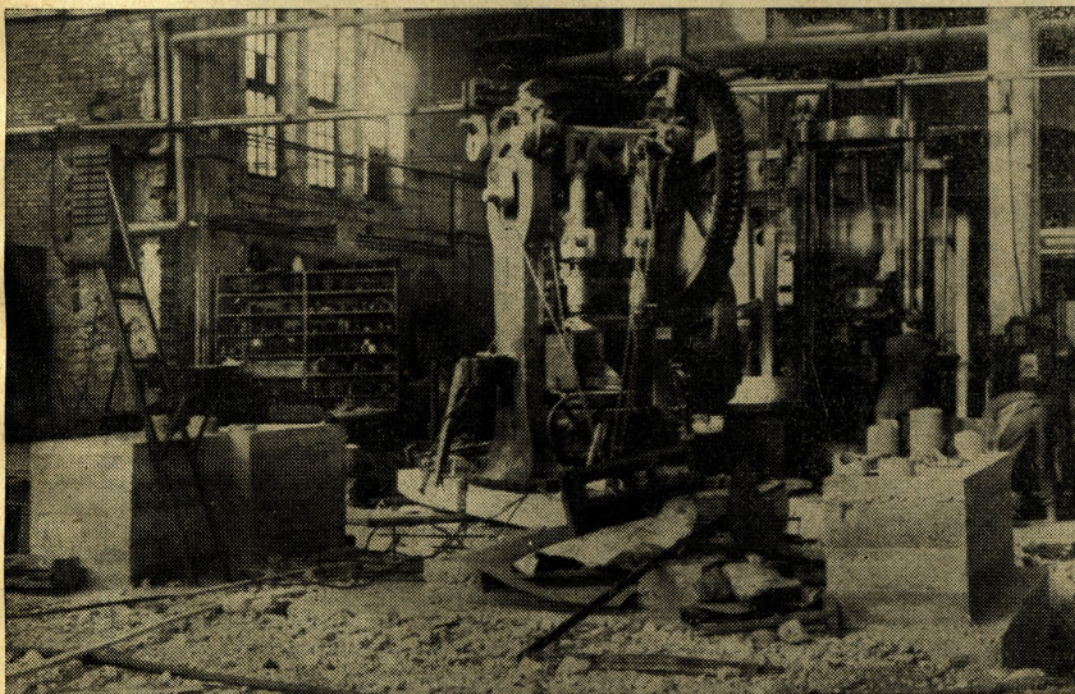
1. Brežnik Ivan	EE 1
2. Majoranc Kristina	EE 2
3. Pilih Viktor	EE 8
4. Pratkanar Stefan	EE 8
5. Zapušek Jože	EE 8

# REKONSTRUKCIJA NAPREDUJE

Zelezne konstrukcije, opeka, kamenje, pesek, na drugi strani zopet ruševine podrthih zidov, vmes pa kovinarji in zidarji, ki se včasih le s težavo drug drugemu umikajo. Vse to je naša sedanja vsakodnevna slika v tovarni. Komaj se včasih prebiješ mimo teh kupov gradbenega materiala in drugih ovir. Z voljo pa tudi včasih trenutno nevoljo se morajo naši delavci boriti s te-

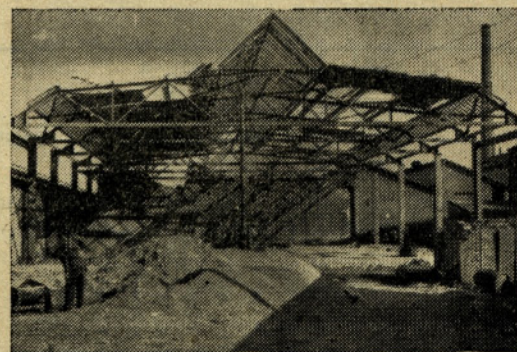
žavami pri delu. Vendar nam je sedaj že nekoliko lažje, ker le vidimo, da naša rekonstrukcija polagoma napreduje, obrati dobivajo nov izgled, vse je bolj svetlo v njih, prostranejša, že skoro brez vmesnih pregrad in zidov. Tudi delavec na edlovnem mestu je bližji drug drugemu. Upamo, da bo skoro tudi delo postalo lažje.

Vidimo novo zgrajene objekte. Novi objekt



Vse na novo podlago — tudi stroje

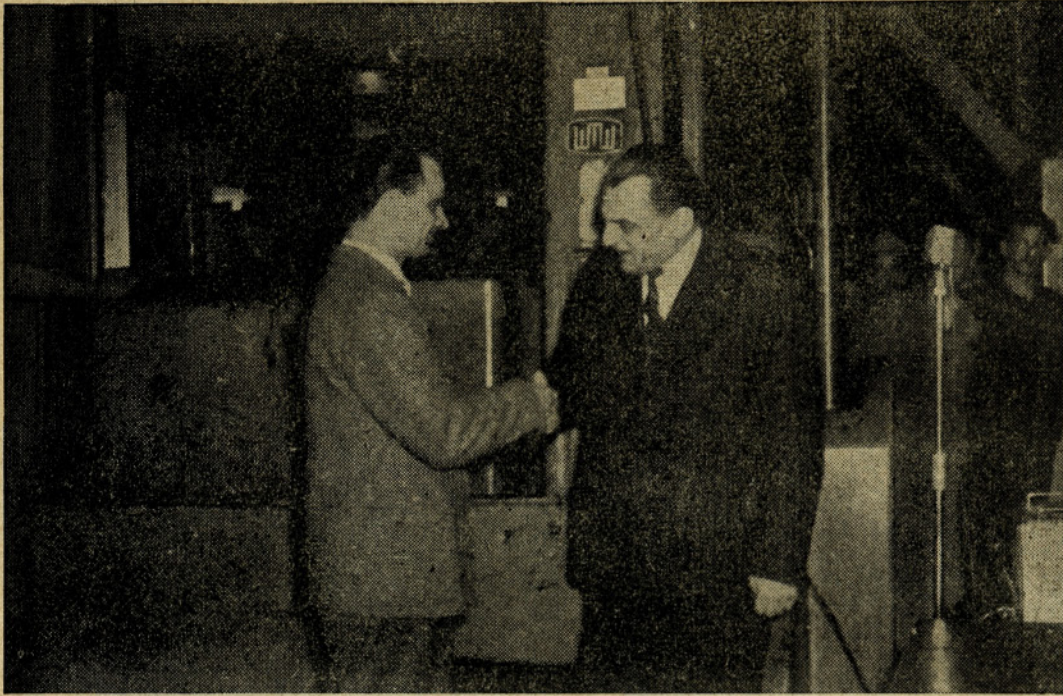
Foto LT Emajl



Skladišče pločevine Foto LT Emajl

v skladišču pločevine na sprednji strani tovarne bo skoraj dovršen. Zadaj na dvorišču tovarne nastajajo tudi novi objekti. Zelezna konstrukcija za obrat, v katerem bo delal alu-oddelek in radiatorski oddelek, tudi že stoji. S temi objekti pridobivamo sedaj že nov prostor v tovarni, dodatne obratne prostore. S prejšnjimi gradnjami smo dosedanje prostore le predelali, izboljšali, odstranili vmesne ovire, nismo jih pa s tem še povečali. S sedanjimi gradnjami se pa že širimo glede prostora, kar bo znatno vplivalo na samo obratovanje v tovarni in tudi na delovne pogoje.

V emajlirnici že nekaj mesecev opazujemo gradnjo in montiranje nove sodobne električne peči s sušilnico ter pričakujemo, da se bo skoraj pričelo z obratovanjem pri tej peči. Predvidoma bo začela ta nova peč obratovati s 15. majem. Proizvodnja v tej peči bo znatno večja od dosedanjih naših električnih peči. Razen tega bo tudi kvaliteta izdelkov v tej peč izboljša. Samo obratovanje te peči in sicer zlasti že poizkusno obratovanje pa nam bo dalo dragocene izkušnje pri



Tehnični direktor tov. inž. Rihard Pompe in predsednik delavskega sveta tov. Stane Dvoršak ob uvedbi tekočega traku

Foto LT Emajl

## Uvajanje linijske proizvodnje

Uvedba linijske proizvodnje, ali z nam bolj znanim nazivom povedano, tekočih trakov je velike važnosti za tehnični napredek v proizvodnji in za povečanje storilnosti dela na podlagi izboljšanja tehničnih postopkov.

Z uvedbo tekočih trakov odpadejo vmesni transporti, ki ovirajo proizvodnjo, odpade vmesni prostor za odlaganje materiala in so medsebojne faze proizvodnje povezane neposredno ena z drugo, s tem pa je ustvarjen strogi delovni red.

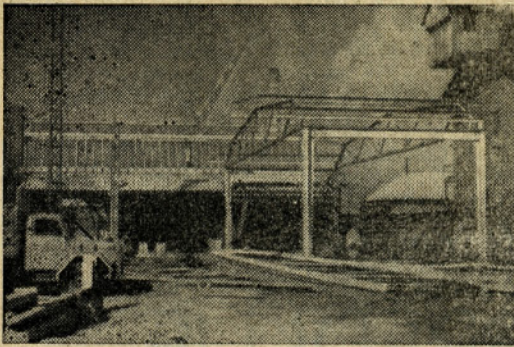
Tak tekoči trak je bil uveden na svečan način v surovinsko predelovalnem obratu II dne 24. marca 1961 pri veliki stiskalnici in oblikovalnih strojih.

Ob tej priložnosti je imel tehnični direktor inž. Rihard Pompe krajši govor o pomenu uvajanja tekočih trakov, nato pa je predsednik delavskega sveta Stane Dvoršak vključil stroje v pogon in izročil upravljanje uvedenega tekočega traku ter prisotnim zaželel mnogo uspeha.

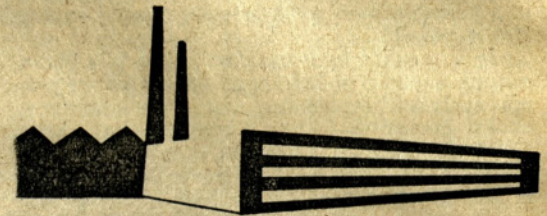
nadaljnjih nabavah in gradnji drugih peči. Pa še nekaj upamo, da se nam bo s to pečjo tudi uresničilo. S pričetkom obratovanja te nove peči

se bo znatno zmanjšala temperatura v emajlirnici, ker bo vročina od te peči veliko manjša, kot pa od dosedanjih električnih odnosno plinskih peči. To je zlasti važno za poletne mesece, da ne bo več tako hude vročine v emajlirnici.

Borimo se s težavami pri rekonstrukciji in to z notranjimi težavami g.ede prostora, razporeditve dela, nič manj se pa ne borimo tudi s finančnimi težavami. Sprememba deviznih predpisov in pogojev za uvoz naše opreme, ker je že naročena, je znatno otežkočila našo rekonstrukcijo ter jo podražila. Poiskati bomo morali še dodatna sredstva. De'amo le z lastnimi sredstvi, kar nam vrtva še večjo zavest in ponos na to, kar smo že ustvarili in še ustvarjamo. V drugem polletju letošnjega leta se bodo že pokazali prvi uspehi naše rekonstrukcije in sicer tako, da se bo že povečala proizvodnja, izboljšala kvaliteta izdelkov, povečala storilnost, s tem pa povečal tudi dohodek podjetja ter osebni dohodek članov kolektiva. Zadovoljni smo, da rekonstrukcija kljub temu tedaj le napreduje.



Ob generatorju ...



## Nov upravni odbor

Z zakonitimi predpisi je bila podaljšana letos delovna doba delavskih svetov na dve leti. Zaradi tega bodo volitve za člane delavskih svetov šele prihodnje leto. Pač pa morajo vsa podjetja izvoliti nove upravne odbore tudi v letošnjem letu. Glede na to je delavski svet na seji dne, 20. aprila 1961 izvedel volitve novega upravnega odbora. Za člane upravnega odbora so bili izvoljeni:

SRECKO JAMNISEK, izvozni oddelek;  
JOZE PODLINSEK, surovinski oddelek;  
STANE VENINSEK, izobraževalni center;  
SILVA GRACNER, skladišče gotove posode;  
MILAN KAVČIČ, surovinski oddelek;  
ANTON VIDMAR, izdeloval. jeklenih kotlov;  
JOZE AMON, strojno ključavničarstvo;  
FRANC ČATER, emajlirnica;  
SLAVA GOTAR, emajlirnica;  
FRANC RIBIČ, mehanična delavnica;  
VLADIMIR VEBER, glavni direktor.

### Namestniki:

Anton Marolt, izdelovalnica jeklenih kotlov;  
Stefan Prateker, kontrola; Slava Podpečan, emajlirnica; Ivan Grobečnik, priprava dela; Gabrijel Prezelj, plačni oddelek; Mirko Krempuš, skladišče; Anotn Kač, elektroobrat; Adi Koštomaj, mehanična delavnica; Vili Svet, skladišče surovine; Marjan Tratnik, skladišče surovine; Vika Kolenc, emajlirnica.

Predsednik upravnega odbora in njegov namestnik bosta izvoljena na prvi seji novega upravnega odbora.

## Izvršni odbor sindikalne podružnice

Predsednik: Belak Franc, dekor oddelek

Tajnik: Panza Franjo, organizacijski oddelek

### Člani:

Podlinšek Jože	iz sind. odb.	EE 1	vlačilnica
Vidmar Valentin	" "	EE 1	kleparnica
Breznik Mirko	" "	EE 1	oblikovalnica
Zore Rudi	" "	EE 2	emajlirnica
Podpečan Slava	" "	EE 2	emajlirnica
Vohar Zinka	" "	EE 2	emajlirnica
Kapun Jožica	" "	EE 2	dekor oddelek
Košena Ivan	" "	EE 3	izdelov. jekl. kot.
Vidmar Anton	" "	EE 3	izdelov. jekl. kot.
Trstenjak Stjepan	" "	EE 4	pocinkovalnica
Skrubej Franc	" "	EE 5	radiatorski oddelek
Končan Konrad	" "	EE 6	topilnica
Fojs Ivan	" "	EE 7	kovačnica
Krempuš Vinko	" "	EE 7	mizarska delavnica
Gračner Silva	" "	EE 8	skladišče got. pos.
Videnšek Peter	" "	EE 8	skladišče got. pos.
Prezelj Gabrijel	" "	EE 8	plačni oddelek
Cendak Ivan	" "	EE 8	analit. plan. odd.

# OB EKVATORJU

(II. nadaljevanje)

Predvideni 7-dnevni postanek v Nigeriji hitro poteka, zlasti še ob izgubi sobotnega popoldneva in nedelje, ko se poslovni ljudje umaknejo iz trgovskega centra Lagosa v svoje domove — imenovane bungalowe — ki leže izključno izven mesta, najčešče na obalah bujno obraslih lagun ali bližnjih otokov. Vsak bungalow je običajno obdan s pestrimi vrtovi, kjer njihovi najemniki — v pretežni meri Evropejci — goje izbrane tropske rastline ali pa celo zasade majhno gozdno površino, ki jo obdajo s kletko, da bi v njej gojili udomačene divje živali, kot so to opice, papige, kolibrije ter drugo perjad. Seveda pada vsa nega okrog pospravljanja bungalowa in vrta na črnsko služinčad, ki najde pri tem boren mesečni zaslužek 6 do 8 funtov. Povečini so to črnci — moški mlajših let, ki si s priučitvijo pridobijo kvalifikacijo bodisi pručenega kuharja, sobarice ali hišnega vrtnarja. Za razliko od evropskih razmer potem moški kuhar skrbi za nabavo hrane in moram reči, da je tako pripravljena hrana zelo okusna in pestra. Pogled v kuhinjo s kuharjem daje videz skrbne gospodinje in tudi reda in čistoče, ki vlada v njej.



Pristanišče Lome Togo Foto Ivo Brenčič

Slučajno srečanje s predstavnikom podjetja Astra, Zagreb, tov. Hercogom, ki se te dni mudi v glavnem mestu Nigerije, mi omogoča, da izkoristim njegov povratek z avtomobilom v Akro. Pridružim se kot edini sopotnik in nekega ranega jutra zapustiva Lagos v smeri Gane. Potem ko zapustiva širšo okolico Lagosa, se znajdeva na precej široki cesti, polni prahu, ki ga zračni tokovi razpihujejo za našim vozilom v velike oblake rdečkastega prahu. Po dobri uri vožnje doseževa glavno komunikacijsko cesto, ki pelje proti zahodu v smeri držav Dahomey, Toga in potem Gane. Razdaljo do Lomeja, glavnega mesta države Togo, približno 320 km, odpraviva z obmejnimi postanki in carinskimi formalnostmi na mejah treh držav v dobrih osmih urah vožnje in vmesnih postankov. Glavna komunikacijska cesta je sorazmerno dobro asfaltirana, kot so to zvečine važnejše ceste v obalnih področjih, ki povezujejo obširne teritorije — nekdanje britanske in francoske kolonije med sabo. Te prometne poti so bile večji del zgrajene iz strateških razlogov v času druge svetovne vojne, ko so nekdanje velesile računale z možnostjo lokalnih nemških invazijskih vpadov na afriški teritorij. Isti razlogi so narekovali tudi izgradnjo še danes obstoječih in v poveznem času močno izgrajenih letališč, ki so med drugo vojno služila kot letalske baze za nadzorovanje širše obalne plovbe zavezniškega ladjevja in omejevala napade nemških podmornic. Na sploh črnska Afrika pozna le malo železniškega prometa, čigar izgradnja je zaradi bajnih davjav in delno tudi dragih investicij, dandanes še neekonomična. Ves kopenski transport se odvija v glavnem potom tovornjakov, kjer pa so na razpolago globlja porečja, pa izključno po rečnem prometu, ki je daleko najcenejši. Seveda se v notranjosti, zlasti v stepsko-puščavskih predelih, še vedno poslužujejo prevoza in prenosa blaga ter pridelkov s karavanami velbdov.

Pot iz Lagosa skozi Dahomey v Togo vodi skozi obširne tropske gozdove, mimo obalnih močvirij dahomejske obale, ki je zarasla v savanah sličnem grmičevju, mimo raztresenih črnskih naselij, kjer se popotniku nudi slika prvih začetkov intenzivnejšega prosvetljenstva ob pogledu na vaše šole. Le-te so po običaju zgrajene iz

mešanice ilovice in blata, vendar se šolski pouk daje v pretežni meri na prostem, pod provizorno urejenimi strehami, kritimi iz vejevja palm, ki jih nosijo lesena debela tropskega drevja. Tu šolarji — verjetno pod vplivom vročine v zgrajenih šolskih prostorih — sede na travi in poslušajo predavanja svojih učiteljev. Prijetno presečenje doživlja belec v močno udomačeni navadi otrok, ki vedro pozdravljajo potnike, ki jih srečujejo.

Vožnja z avtom skozi te kraje sicer ne prinaša nikakršnih Karel Majevskih dogodivščin, kot bi sicer mislil nepoznavalec Zahodne Afrike, vendar vzbuja prijetno vzdušje ob pogledu na bujno vegetacijo, vpludne oblike srečujočega tamkajšnjega prebivalstva ter ob občutku osvežujoče sapice, ki jo ustvarja brzina avtomobila ob prepihu. Vse to in discipliniranost pešcev potrjuje spoznanje, da so ti narodi Afrike danes v razdobju prehoda v novo, kvalitetno popolnoma drugačno ero, ki jo prinaša svoboda in neodvisnost njihovih dežel. Očrtavajo se obrisi začetnih naporov v cilju hitrejšega dviga prosvetljenosti, dviga iz stoletne zaostalosti v lepše, jutrišnje življenje, kot rezultat lastnih naporov.

Tridnevni postanek v Lomeju izkoristim za obiske tamkajšnjim veletrgovcem, s katerimi niti naša tovarna niti naša država kot taka v vseh povojnih letih ni imela poslovnega stika. Togo, država 1,2 milijona prebivalcev, je bila do leta 1918 nemška kolonija, do proglatitve samostojnosti v aprilu 1960 pa francoska kolonija z guvernerjem na čelu. Prvi predsednik vlade, Sylvano Olimpio, je velik prijatelj naše države in tako ni čudno, da je za izgradnjo svoje prve hidrocentrale v Palimeju poklical v svojo deželo vprav jugoslovanske strokovnjake. Bivanje predstavnika beograjskega podjetja ENERGOINVEST je povzročilo, da sva se s tov. Hercogom ustavila v tej skromni, a vendar prijetni prestolnici nove države. Ob nedavnem obisku našega maršala Tita je bil kot plod teh razgovorov položen tudi temeljni kamen tej novi hidrocentrali, ki jo bodo gradila jugoslovanska podjetja kot prvi primer prijateljske pomoči Jugoslavije tej novi afriški državi.

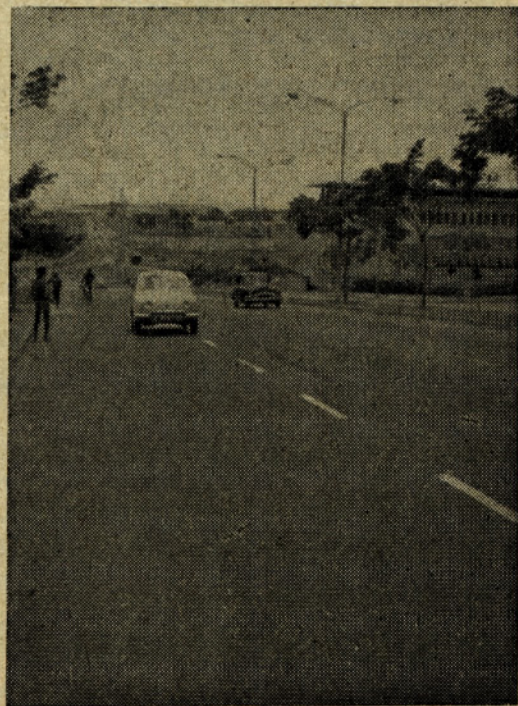
Togožanski narod se odlikuje po izredno lepi rasti tamkajšnjega prebivalstva, ki je večinoma izredno visoko in vitko ter daje izgled zanosa. V tem se diametralno ločuje od rasti nigerijskega prebivalstva odnosno njega plemen, ki so neprimerno po svojem stasu debelejša in manjša. V hoji zlasti obalnega prebivalstva v Togu je opaziti izredno razvitost mišičevja nog in rok, kar izvira iz vsakodnevnih naporov pri ribolovu, ki ga opravljajo domačini v čolnih, izklesanih iz močnih debel tropskega drevja, pri čemer čolni neverjetno kljubujejo visokim valovom plime, ki obliva togožansko obalo. Cesta iz Dahomeja do Lomeja vodi nenehno ob slikoviti obali Toga, posejani zelo gosto z naselbinami ribičev, ki podnevi počivajo v svojih iz šibja spletenih kočicah, da bi v nočnem času čim bolje uporabili svoje sile pri bogatem ribolovu v morju, v borbi z naravnimi silami morja in vetra. Oblika teh prebivališč je močno podobna našim karavlam, s prišiljenimi koncentričnimi strehami. Življenje teh ribičev je še vedno kristalni odraz izobilja hrane, ki jo nudijo tropsko podnebje samo in tamkajšnja morja. Narava sama poskrbi za pridelok kokosove moke, palmovega olja, žganja, ki ga pridelujejo iz kokosovih jeder, neizmernih količin banan, kaka, soržice, zemeljskega oreščka itd. Večji del ulova rib prebivalstvo z uspehom konservira z naravnim sušenjem na zraku in samo delno na soncu.

Država sama je tudi sicer zelo bogata z raznimi kovinskimi rudninami železa, mangana in aluminija, četudi so dosedaj bila opravljena še začetna raziskovalna dela. Veliko bogastvo nudijo tropski gozdovi s cenjenimi vrstami lesa, vendar spričo nezadostnih komunikacij še ni mogoče rentabilneje izkoriščati teh gozdov. Po odhodu večinoma francoskih kolonialistov se čuti veliko pomanjkanje strokovnega kadra tako v administraciji, gospodarstvu, šolstvu in zdravstvu. Prva togožanska vlada na čelu s simpatičnim, že prej imenovanim ministrskim predsednikom Olimpiom, uživa med ljudstvom veliko zaprvih tednih samostojnosti. To priznanje se daje upanja in simpatij, končno tudi zaradi razumnih naporov in prvih zakonov, ki jih je izdala že v

tudi s strani sicer danes maloštevilnih Evropevc, ki so se odločili, da ostanejo v deželi tudi po proglatitvi neodvisnosti, čuteč potrebo dajanja pomoči temu narodu.

Država Togo se širi v smeri jug—sever v dolžini ca. 600 km in je najozja na obali — ca. 100 km —, kjer ima izhod na luko Lome. Relief je večinoma ravninski z manjšimi pogorji na ganski meji, kjer leži tudi slap reke Kpong pri Palimeju. Obstoječe gospodarstvo je ustrojeno po francoskem vzoru ter je bilo v preteklosti skoraj izključno vezano s Francijo kot matično državo tako po izvozu kot tudi po uvozu. Čeprav je tržišče Toga vsled maloštevilnosti prebivalstva v primeri z drugimi državami Zahodne Afrike precej omejeno, je moč tod prodati vse industrijske izdelke, ki jih Jugoslavija proizvaja, vse tja do mineralne vode, ki jo še danes Togo uvaža iz Francije. Seveda obstoja možnost plasmana tudi naše emajlirane in pocinkane posode, vendar je pri tem treba računati na tihotapstvo cenjeje honkonške posode, ki prihaja po skrivnih poteh preko ganske meje.

Potreba po nadaljevanju službenega potovanja v smeri Gane narekuje, da se poslovim ob prijaznega Lomeja rano popoldne. Na pot v Akro se nam pri odhodu iz Toga priključi tudi inženir »Energoinvesta«. Naval na bližnjem obmejnem prehodu v Gano povzroči mnogo čakanja in izgube časa. Tako zamudimo možnost izbire najbližje poti za Akro, ki vodi preko reke Volte s pomočjo skele, ki obratuje samo do 17. ure popoldne in naš voznik se mora odločiti nemudoma, da sledi velikemu ovinku ceste, ki pelje najprej blizu 100 km na sever do mesta Ho na reki Volti, kjer je zgrajen prvi železni most čez to reko, da bi potem po daljnjih 100 km vožnje v nasprotni smeri proti jugu zopet prišli na bližnjo pot za Akro. Ta ogromni ovinek nas vodi po neasfaltirani cesti, pokriti z najmanj pet prstov prahu, ki pri vsakem srečanju nasproti prihajajočega vozila onemogoča vsako še najmanjšo vidljivost, tako da mora voznik ustavljati vozilo, pri čemer se potniki hitro nalepimo z rdečkastim prahom po vseh delih telesa. Tik pred prihodom na most pri Hoju, kjer bodo v bližnji bodočnosti začeli z izgradnjo cele vrste hidroelektrarn, ki bodo dajale ceneni tok za proizvodnjo blizu četrtilijona ton aluminija (v vrednosti preko 1 milijarde dolarjev), s čimer bo gigantsko porastel gospodarski potencial Gane, dosežemo končno zopet asfaltirano cestišče. Konfiguracija tal je tod močno razgibana in vso pokrajino tu na bližnjem severu prepletajo pobočja, ki se lahko spuščajo proti ganski obali. Narava je tod še nekoliko bolj divja, kar sklepamo po redki naseljenosti in neprehodnosti gozdov, ki nas spremljajo desetine kilometrov. Noč, ki nas za čame na



Pogled na most Dahomeyo Foto Ivo Brenčič

pol poti, vliva v žile občutek nesigurnosti in nekakšne slepe prepuščenosti eventualnim nevesčnostim, ki bi se moge dogoditi v tem okolju, ki ga začrtavajo temni obrisi gozdov na horizontu nočnega, sicer zelo mikavnega neba s kristalnimi zvezdami, ki migljajo v tej temi. Neprijetne občutke skušamo preganjati s pospešeno brzino vozila, čigar brzinomer kaže hitrost 90, 100 sem ter tja tudi 110 km na uro. Tipično vlažen in prejel vroč kot topel zrak daje čutili impulsi brze rasti vegetacije celo v tem poznem večernem, da celo nočnem času, daje občutke življenja vseh tisočev drobnih živali in nočnih insektov, ki jih skriva pragozd in ki s padajočo temo iščejo svoj življenjski prostor in obstoj v mraku in temi pred dnevnimi sovražniki pragozda. Ob povečani hitrosti vozila vedno bolj in bolj udarjajo v šipe razni insekti, ki jih prehitevamo, da se razblinjajo ob trdnosti šip v spolzke packe, ki vedno bolj zakrivajo vid vozniku. V prvem večjem strnjem naselju obrišemo stekla ob luči petrolejk tamkajšnjih prebivalcev, ki tokrat z začudenostjo zijajo v nas, da bi ugotovili, kdo neki smo in od kod prihajamo. Nekaj izmenjenih stavkov glede na prednost in najboljše izbire poti v smeri Akre nam zadostuje, da zopet nadaljujemo našo vožnjo. Pri tem smo se zopet znašli v nižini. Cesta nima več mnogih vijug. Srečujemo vedno pogostejše zaselke in vasi, ki so vidne že na nekaj sto metrov naprej, saj žarijo v krvavordečem ognju in delno vidnem dimu, ki ga povzročajo črnski ognji, prižgani sleherni večer v središču zaselka odnosno vasi kot stari običaj hvaležnosti prebivalstva mitološkim pojavom, v katere verujejo črnici kot pogani. In prav ta pogled na takšno črnsko nasebino v nočnem času ob siju ognjenih zubjev in svetlobe daje veličastni in enkratni občutek nepozabnega prizora v izvirnosti teh za nas dašnjih krajev. Ti ognji služijo v večernem in nočnem času kot prostor, okrog katerega se zbira mlado in staro določenega zaselka da bi s svojimi neverjetnimi ritmičnimi plesi, ob petju in udarjanju bobnov počastili naklonjenost mističnim pojavom. Četudi nisem preveril, predpostavjam, da je prižiganje teh ognjev v večernem času nujna, logična potreba osvetljevanja zaselka, hkrati pa tudi sredstvo odganjanja prihoda raznih živali in insektov v samo naselje. Kresovi dogorevajo pozno v noč.

Ura kaže skoraj polnoč, ko prispemo v Akro, glavno mesto Gane. Midva z inženirjem dobiva po brezuspešnem vljudnem prigovarjanju v najboljšem hotelu tega mesta končno skupno sobico v nekem drugorazrednem hotelu, kjer se končno umiriva, vsak v svoji postelji obdani s treh strani z gosto preteno mrežo, kot je to običaj v tropskih krajih, ki naj ščiti našo kožo pred ubodi raznih komarjev in insektov. Ker prostor nima vgrajene aklimatizacije, ki je za Evropeca v teh krajih nujno potrebna, si pomagava s edinim električnim ventilatorjem, postavljenim na skupni nočni omarici, ki se nekaj časa obrača proti eni, potem zopet proti drugi postelji.

Ko vstaneva in prideva na zahtek, se znajdeva v gruči vzhodnonemških gospodarstvenikov in tehnikov, ki so prišli v Akro, da pripravijo individualno razstavo vzhodnonemškega potenciala. Ekipe je izredno številna, blizu 40 ljudi, torej več, kot je vsa Zahodna Afrika videla skupaj Jugoslovancev ves čas 15-let po vojni. To navajam kot dokaz, kolikšno važnost polagajo druge države pospeševanju trgovine s posameznimi afriškimi državami.

Že prvi stik z mestom Akro — prestolnico Gane, dokazuje vitalni razvoj te afriške države, ki je kot prva dosegla svojo neodvisnost že pred 3 leti. Vseposod v najbližji okolici mesta in v njem samem rastejo moderne, visoke zgradbe ministrstev, šol, institutov, organov oblasti, zdravstva, itd. po najsodobnejših metodah ameriške in angleške arhitekture. Te mogočne zgradbe so po svoji zunanosti in izpeljanih linijah vrhunsko izdelane, tako da bi jih bilo mogoče brez nadaljnega postavitvi v centre še tako zahtevnih evropskih mest kot so Pariz, Milano, London, Berlin, Beograd itd. Mestne četrti in ulice, zgrajene še v času gospodovanja Angležev, dajejo videz izrazite manjvrednosti podedovane preteklosti, četudi tod izbijajo v novejšem času sem in tja reprezentativnejše trgovske hiše in magazini velikih angleških, delno tudi francoskih, švicarskih in holandskih tvrdk, ki so se vse morale prilagoditi gospodarskim in političnim interesom ganske države in zato nosijo v nadaljevanje originalnega naslova tudi pristavek »gansko podjetje«, ali »registrirano v Gani«.

Nove zgradbe, objekti in paviljoni, ki jih izgrajuje ganska država ali poldržavne institucije, dajejo izraz velikopoteznosti, zamosa in čvrste vere v ogromni razvoj Gane na gospodarskem in drugih področjih v bližnji in daljnji bodočnosti. Stari videz zgnetenosti hiš (eno- ali največ dvonadstropnih) ob glavnih ulicah ter raznih zasilnih, često manj higieničnih tržnic, v katerih se preriva in valovi množica ljudi, je otipljivo, počasni, a sigurno zapisan propadanju.

Gospodarska moč Gane, države z blizu 6 milijonov prebivalcev, na teritoriju skoraj iste velikine kot Jugoslavija, z ogromnim bogastvom in pridelovanju kakaa, bombaža, kave, tropskega lesa, soje, zlasti pa še proizvodnje diamantov, zlata, uranovih rud ter drugih plemenitih kovin, pri čemer Gana vsako leto več izvažata kot uvažata, vse to je materialna sigurna osnova za hitri napredek države in nje prebivalstva.



Hotel Ambasada v Acri Foto Ivo Brenčič

Medtem ko velja Akra kot glavno središče države, s centrom najvišjih organov oblasti, pa v notranjosti ležeče mesto Kumasi in nje pokrajina predstavlja gospodarski potencial dežele. Ker Akra sama nima pogojev za izgradnjo moderne luke, predvsem zaradi plitvine morja, ki ne dovoljuje dostop prekomorskih ladij do same za prestolnico v 14 milj oddaljenem kraju Tema, kjer se je tudi naš maršal tov. Tito izkrcal ob kopnine, izgrajuje sedaj Gana svojo novo luko prihodu na prijateljski obisk Gani in njenemu predsedniku dr. Nkrumahu. Ta nova luka Tema bo definitivno predana v uporabo v začetku leta 1962, ko se je bo tudi naše podjetje posluževalo za diriganje odpreme svoje posode v Gano. Današnji iztovar blaga v Akri se namreč vrši pod nemogočimi pogoji. Zaradi plitvine se morajo preokoceanski parniki vsidrati kilometer in še več pred kopnim. Blago, namenjeno Gani, se mora najprej iztovariti iz teh preokoceanskih ladij na majhne ladvice, ki naložijo največ 800—1000 kg blaga. Te ladvice potem ob uporabi samo človeške sile zaveslajo do bližine obale in potem zopet drugi črnici morajo zaboj za zabojem naložiti na svoj hrbet ter po vodi prenesti na kopno ter v skladišča, vse samo z ročnim delom. To zahteva velikanske fizične napore pristaniških delavcev, kar je mogoče primerjati samo še z delom nekdanjih sužnjev. Da pri takem raztovarjanju često blago pade v morje ali se kakorkoli drugače poškoduje, ni treba še posebej poudariti.

Središče mesta Akre je prepleteno z nekaj širokimi bulevarji in avenijami, med katerimi je največji bulevar imenovan po ministrskem predsedniku dr. Kwame Nkrumahu. Kot v vseh nekdanjih angleških kolonijah se promet tudi tu uravnava po levi strani. Po mestu valovi množica osebnih avtomobilov in tovornjakov, ki se v ozkih, stranskih ulicah preriva skozi gomazečo množico avtohtonega prebivalstva, zlasti ob tržnih dnevih. Prometniki imajo polne roke dela,

vendar vršijo svoje funkcije s priznanim, tem krajem lastno umirjenostjo, v belih tropskih šlemih pod vročim soncem.

Središče zakonodajne oblasti je združeno v lepo oblikovani stavbi ganskega parlamenta, pred katerim se razprostirajo negovani vrtni nasadi. V središču teh stoji monumentalni spomenik prvemu borcu in ustanovitelju ganske države, dr. Kwame Nkrumahu, kot kaže slika, ki je bila objavljena v številu 7-9/1960 našega glasila.

Akra je danes tudi mesto, ki ima največje število tujih diplomatskih predstavništev, akreditiranih pri ganski vladi. Tudi naša država ima to svoje diplomatsko predstavništvo, sedaj na rangovo veleposlaništva, ki je pristojno za vse države Zpadne Afrike.

Kot znano je Gana na čelu s svojim ministrskim predsednikom najvplivnejša država črnskega kontinenta in uživa veliko priznanje med vsemi afriškimi in celo azijskimi državami. Tudi naš maršal tov. Tito, ki je pri tamkajšnjem prebivalstvu personifikacija Jugoslavije kot države, ki daje polno pomoč nerazvitim državam v svetu, je danes največji prijatelj tej državi. Medsebojno sodelovanje med našima dvema državama je dobilo daljnji velikanski impulz po osebnih razgovorih, ki sta jih oba šefa držav vodila na jesenskem zasedanju Generalne skupščine Združenih narodov v New Yorku leta 1960, zlasti pa še po nedavnih razgovorih v Gani ob priliki uradnega obiska tov. Tita.

Gana je za našo emajlirano in pocinkano posodo zelo interesantno tržišče, saj uporablja in uvažata velike količine gladke in dekorirane posode ter pocinkanih vedric. Vendar je treba perspektivni plasman oprezno ocenjevati, ker je v okviru industrializacije države v sedanjem petletnem planu predvidena tudi izgradnja lastne tovarne emajlirane posode, ki se baje že gradi na industrijskem področju v sklopu nove luke Tema. Gana sama si je zadalja dalekosežni program industrializacije svoje države, pri čemer leži poudarek na začetni izgradnji lahke kovinske industrije, industrije gradbenega materiala, industrije tekstila, obutve, lesa, sladkorja, maščob, mila itd.

Primanjkuje ji pa zlasti vseh vrst strokovnjakov in tako ni slučajno, če se tudi v naši državi šola večje število študentov na naših univerzah ter celo usposabljuje kadri za industrijo v nekaterih jugoslovanskih podjetjih, ki bodo sposobni jutri voditi njihova podjetja.

Vzporedno z vedno večjimi potrebami industrializacije bodo rasle potrebe tudi po investicijskem materialu in opremi, kjer bi lahko naša država prevzela izgradnjo cele vrste zaključenih objektov od obratov za predelavo kmetijskih proizvodov do organiziranja proizvodnje kamionov.

Dosedanji volumen blagovne izmenjave med Gano in Jugoslavijo je bil sorazmerno majhen in se je v izvozu omejeval na jugoslovanske dobave blaga kovinsko-predelovalne industrije, cementa, salonitnih izdelkov, nekaj konzerv, vžgalic itd. ter nakup tamkajšnjega kakaa in starega železa.

Promet artiklov široke potrošnje, kamor spadajo tudi naši izdelki, leži v primeru ganskega uvoza še vedno v rokah nekdanjih velikih angleških, francoskih, švicarskih ter delno nemških ter holandskih firm, ki blago naročujejo — enako kot opisano v primeru Nigerije — še vedno preko svojih central v Evropi. Vendar je tudi tu razvoj na postopnem prehodu uvozne trgovine v roke domačinov, kar pa je še danes vezano z določenimi riziki.

Naši izdelki so tod dobro poznani in ocenjeni kot kvalitetni izdelki. B. Ivo

## Program prvomajskih slovesnosti v Gaberju

Dne 29. 4. 1961 kulturno prosvetni program pred upravnim poslopjem Tovarne emajlirane posode, Celje:

- ob 18. uri koncert godbe na pihala;
- slavnostni govor;
- pevske točke moškega zbora DPD »Svoboda«;
- recitacije in deklamacije pionirjev, oskrbovancev doma Tončke Čečve in osnovne šole na Hudinji;
- simbolične vaje prostovoljnih in poklicnih gasilcev;
- bengalična razsvetljava z raketnim ognjem s ploščadi Gabrske stolpnice. Kres na Go'ovcu.

Člani kolektiva! Sodelujmo pri tej proslavi vi Praznika dela!