

NAŠE DELO

GLASILO DELOVNIH KOLEKTIVOV



ZDRUŽENIH PAPIRNIC LJUBLJANA

PAPIRNIC KOLIČEVO

TOVARNE CELULOZE MEDVODE

Primerjalni podatki za slovensko papirno industrijo

KOLIČEVO, novembra — Primerjava je pripravljena na podlagi periodičnih obračunov slovenskih papirnic in obsega podatke iz bilance uspeha za čas od 1. januarja do 30. septembra 1971 in 1970. Na ta način je omogočena primerjava o uspešnosti poslovanja glede na isto obdobje lanskega leta za panogo kot celoto, kakor tudi za posamezna podjetja med seboj.

Vrednost celotnega dohodka se je v primerjavi z istim obdobjem lanskega leta povečala za vso industrijo za 17%, po posameznih podjetjih pa je to povečanje zelo različno. Radeče izkazuje celo nižji celotni dohodek za 4%, medtem ko znašajo ostala povečanja med 10% (Količevo) in 24% (Krško). Na tako povečanje vrednosti celotnega dohodka je v največji meri vplivalo povečanje prodajnih cen in le v manjši meri obseg in asortiment proizvodnje.

Stroški za porabljena sredstva, kamor štejemo stroške za porabljeni material, storitve, dnevnice ter druge materialne stroške in izdatke, so naraščali hitreje kot celotni dohodek. Povečanje na

lansko leto znaša za vso industrijo 20%. Po posameznih podjetjih je to naraščanje zopet različno od 5% pri Radečah do 33% pri Krškem, kar pomeni, če se omejimo na glavni razlog za povečanje — to so nabavne cene, da so se stroški materiala za reprodukcijo različno povečali, največ pri celuloznem lesu, manj pri celulozi in še manj pri papirnih odpadkih. Pri tem pa ne gre zanemariti tudi drugih vzrokov, ki so vplivali na to, da materialni stroški niso naraščali prekomerno (ugodnejši asortiment, racionalnejša proizvodnja in podobno).

Amortizacija osnovnih sredstev se je za celotno panogo povečala za 17%. Pri primerjanju stroškov amortizacije po posameznih podjetjih ugotavljamo, da ne gre za zvišanje amortizacijskih stopenj, ampak predvsem zato, da so se stroški amortizacije povečali zaradi aktiviranja novih osnovnih sredstev (Sl. vrh, Radeče, Ceršak).

Pogodbene obveznosti, kamor štejemo obresti za kredite, zavarovalne premije, provizije za bančne storitve ter prispevke in članarine, so se povečale za pa-

nogo le za 2%. Da se pogodbene obveznosti po posameznih podjetjih niso povečale več, ali pa se sploh niso povečale, je vzrok v nekaterih zmanjšanih pogodbenih obveznostih, v precejšnji meri pa tudi v tem, da podjetja niso mogla najemati novih kreditov — predvsem za obratna sredstva in so obresti za kredite že samo zaradi tega ostale na isti višini ali pa so se celo zmanjšale.

Zakonske obveznosti so se za panogo kot celoto, kakor tudi za posamezna podjetja znižale, razen v Prevaljah. Znižanje zakonskih obveznosti je nastalo v glavnem zaradi prenehanja obveznosti obračunavanja in plačevanja obresti od poslovnega sklada, povečanje, ki je nastalo v Prevaljah pa je zaradi povečanega vodnega prispevka za to podjetje.

Podjetniški dohodek se je za panogo povečal za 13%. Pri tem gibanju dohodka pa so rezultati po posameznih podjetjih zelo različni, od zmanjšanja pri Radečah za 34% do največjega povečanja pri Sl. vrhu za 39%. Za panogo kot celoto velja ugotovitev, da je podjetniški dohodek

naraščal počasneje, zaradi tega, ker so poslovni stroški naraščali hitreje kot pa celotni dohodek. Tako gibanje pa je bilo povzročeno s tem, ker prodajne cene finalnih izdelkov papirne industrije niso šle v korak s povečanimi nabavnimi cenami reprodukcijskega materiala.

Bruto osebni dohodek, ki se krije iz doseženega dohodka, so za panogo narasli za 12%, kar je nekoliko manj kot pa je porasel podjetniški dohodek. Porast bruto osebnih dohodkov je po posameznih podjetjih precej enakomeren in v precejšnji odvisnosti od doseženih rezultatov, s težnjo po hitrejšem naraščanju osebnih dohodkov od podjetniškega dohodka, razen v primeru Sl. vrha, Krškega in Količevega. Edina izjema so Radeče, kjer so osebni dohodki v masi, zaradi slabših rezultatov, celo nižji.

Neto dobiček, pri katerem je že kompenzirana eventualna izguba, je narasel za 15%, kar je za 2% več kot podjetniški dohodek. Zaradi tega, ker pri treh podjetjih osebni dohodki niso naraščali z istim tempom kot podjetniški do-

hodek, smo za panogo kot celoto dosegli ugodnejše delitveno razmerje v korist skladov.

Podjetniška akumulacija, kamor štejemo neto dobiček in amortizacijo se je za panogo povečala za 16%, torej za 1% manj kot celotni dohodek. V tej zvezi se je znižala tudi stopnja akumulacije od 12,4 na 12,3%. Vzroki za to so znani, naj dodamo samo to, da je stopnja akumulacije nižja pri šestih podjetjih, višja pa pri treh podjetjih.

Ne glede na razmeroma ugodne rezultate, če ocenjujemo panogo kot celoto, pa vseeno lahko ugotovimo, da kljub boljšim rezultatom, spričo devalvacije dinarja, dosežena akumulacija ne zadošča in se zato naša reprodukcijska sposobnost manjša.

Povprečni mesečni osebni dohodki na zaposlenega znašajo za panogo v letošnjem letu 1505 din, kar predstavlja povečanje na lansko leto za 13%. Po posameznih podjetjih so se povprečni osebni dohodki povečali od 9 do 23%, medtem ko so v Radečah nižji za 3%. Pričakovati je, da se bodo osebni dohodki po verifikaciji samoupravnega sporazuma o delitvi osebnih dohodkov znatno povečali.

Rentabilnost poslovanja se je spričo počasnejšega naraščanja uporabljenih osnovnih in obratnih sredstev od naraščanja podjetniške akumulacije povečala za 4%. Med podjetji znotraj panoge pa so občutne razlike, od največjega zmanjšanja stopnje pri Radečah, do največjega povečanja stopnje pri Sl. vrhu.

Ekonomičnost poslovanja se je, zaradi hitrejšega naraščanja stroškov kot pa celotni dohodek, znižala za 3%. Tudi tu so, kot pri rentabilnosti, med posameznimi podjetji velike razlike. Največji padec je zabeležen pri Podvelki, medtem ko je največji porast ugotovljen pri Sl. vrhu.

Neplačana realizacija oziroma povečanje obsega terjatev do kupev je tudi v industriji papirja zelo resen problem. Terjatve so se v letošnjem letu povečale za 32% in znaša neplačana realizacija za vso panogo 46,4%. To pa pomeni, da so nam kupci v povprečju dolžni 125 dni oziroma nekaj več kot 4 mesece. Na ta način ima industrija papirja v terjatvah angažiranih prek 28 milijard starih dinarjev, ki bi se ob izboljšani likvidnosti lahko sprostila za naložbe v osnovna sredstva. Za vsa podjetja je značilno, da znašajo terjatve prek 100 dni, vendar so tudi tu velike razlike od Radeč, ki imajo neplačane realizacije za 108 dni do Prevalj, kjer se ta številka povzpne na 193 dni.

Zaradi porasta terjatev, so se povečale tudi obveznosti do dobaviteljev za 56%. Kljub temu pa ugotavljamo, da imajo vsa podjetja med terjatvami in obveznostmi pozitiven saldo, razen pri Podvelki. Tudi pri podatku o neplačanih dobavah je treba omeniti velike razlike od Podvelke, ki dolguje prek 9 mesecev do Količeva, ki dolguje manj kot 2 meseca.

Ob zaključku lahko ugotovimo, da so rezultati slovenske papirne industrije v prvih devetih mesecih letošnjega leta, če upoštevamo čas in pogoje, v katerih poslujemo, razmeroma ugodni, da pa so očitne razlike v uspešnosti poslovanja med posameznimi podjetji, ki izvirajo v glavnem iz pogojev go-



Ob prazniku republike

Pred 28 leti so jugoslovanski narodi, v najhujšem vojnem metehu na svetovnih bojiščih in doma, pokazali in dokazali borbeno enotnost. Zasukali so kolo zgodovine po lastni želji, prav v nasprotno smer, kot so jo želeli imeti fašistični svet in njegove reakcionarne sile.

Sklepi AVNOJ niso bili formalni, ampak potrditev volje ljudstva, zakonitev revolucionarnih sprememb, ko je ljudstvo formiralo svojo oblast, svojo armado, svoje predstavnike organe. Vsako leto, ko praznujemo ta praznik, se vse bolj zavedamo pomembnosti tedanjih sklepov, spominjamo se na trdo borbo jugoslovanskih narodov in kako so ti narodi pozneje z majhnimi sredstvi, toda neomajno voljo in navdušenjem obnavljali sv domovino.

Zal danes na to mnogi že pozabljajo. Nekateri zato, ker hočejo pozabiti, drugi so se na vse strani razbohotali in se kopljejo v samozadovoljstvo. Pozabljajo na s trdom zgrajene stotine tovarn, cest, železnic, domov, bolnic in igrišč. Treba se večkrat spomniti na življenje pred vojno in dolgo po vojni, na graditev socialističnih odnosov med ljudmi, na napade z vseh strani, na oplemenitenje idej socializma, na idejo družbenega upravljanja naših podjetij, tovarn in ustanov! Kako vse te ideje prehajajo v življenje, kako se razvijajo, je odvisno od nas sa-

mih. Vsakemu posebej, delavcem v industriji, v upravljanju, tistim na vodečih družbeno-političnih položajih, učiteljem in zdravnikom, kmetom in inteligenci, so naložene posebne naloge odgovornosti. Tiste odgovornosti, ki jih nam nalagajo socialistični odnosi, gospodarski potencial, konkurenčni boj, zlasti pa odgovornost v odnosu do skupnosti in vsakega posameznika posebej. Slabo uslugo bomo napravili skupnosti in družbenemu sistemu, če bomo samo tarnali, ugotavljali pomanjkljivosti, pri tem pa ničesar ukrenili. Ne pokrivaljamo se s klobukom nesolidnosti.

Ob spominu na dogodke iz leta 1943 je naša dolžnost, da ostanemo zvesti idejam, ki smo jih podedovali ali sami ustvarili. Samo stalno razvijanje materialnih in duhovnih baz je garancija za napredek. Slediti dogajanjem samo z opazovanjem in umestno kritiko pa ni vrednota, ki nam jo je zapustila revolucija.

S temi mislimi čestitajo vsem svojim delavcem, svojcem in prijateljem

ob 29. NOVEMBRU

vodstva družbenih organizacij, uprave vseh treh tovarn in uredniški odbor »Našega dela«.

(Nadaljevanje na 2. strani)

Združene papirnice Ljubljana GIBANJE PROIZVODNJE V MESECU OKTOBRU 1971

	Plan	Doseženo	Izkoriščenost I.-X. 1971	zmogljivosti I. 1970
Klasični papirji	190	94,5	92,1	90,5
Premazni papirji	100	144,4	47,0	27,0
Skupaj	100	103,7		
Lesovina	100	36,5		

Proizvodnja papirja je bila v mesecu oktobru dokaj visoka, presegla je planirano količino za 3,7%. Na količinsko visoko proizvodnjo je vplival ugodno proizvodni program, ki je vseboval predvsem standardne vrste papirjev z višjimi gramskimi težami. Tako smo od celotne proizvodnje izdelali 38% ofset papirjev, precej peresolajskih papirjev, ostanek pa so v glavnem obsegale standardne vrste pisalnih in tiskovnih papirjev. Zastoji PS so bili normalno visoki, večji od običajnega pa je bil zopet izmet (8,9% v letu 1970 — 7,2%).

Premazanih papirjev smo izdelali rekordno količino, vendar so obsegali enostransko premazani papirji 58% proizvodnje. Zastoji na PRS so se znižali, izmet pa je bil glede na pretekla mesece za ca. 3% višji.

Lesovine smo izdelali le dobro tretjino od planirane količine, ker je glede na majhno proizvodnjo srednjefinih papirjev ne rabimo veliko.

PAPIRNICA KOLIČEVO

GIBANJE REALIZIRANE PROIZVODNJE za oktober 1971

Izdelek	Oktober 71 Plan oktober 71	Jan.-okt. 71 Plan 71	Oktober 71 Oktober 70	Jan.-okt. 71 Jan.-okt. 70
Papir	87,4	85,7	106,9	94,1
Karton	104,9	101,7	105,2	98,0
Lepenka	98,3	97,9	93,0	117,1
Skupaj	101,2	98,4	104,3	98,7
Lesovina proizv. . .	91,6	79,9	94,7	94,3

Vrednostno v %

Papir	105,1	96,9	123,2	112,8
Karton	115,2	108,0	116,4	110,1
Lepenka	96,2	99,3	94,6	121,8
Skupaj	111,2	104,8	115,1	111,7

IZVOZ

Papir	41,3	60,3	49,7	81,4
Karton	60,0	39,6	77,2	51,3
Lepenka	—	—	—	—
Skupaj	51,6	48,9	64,7	64,5

Vrednostno v %

Papir	35,6	59,2	41,8	97,0
Karton	72,5	47,2	122,4	73,4
Lepenka	—	—	—	—
Skupaj	56,4	52,5	80,0	83,6

CASOVNO IZKORIŠČANJE ZMOGLJIVOSTI STROJEV za oktober 1971

Stroj	Koled. cas	Prazniki ure %	Remont ure %	Zastoj ure %	Izkor. str. %	Proizv. ton
PS I	744	—	—	19	2,6	97,4
PS II	744	—	—	39	5,2	94,8
KS I	744	—	—	18	2,4	97,6
KS II	744	—	—	33	4,4	95,6
LS	744	—	—	11	1,5	98,5
Skupno	744	—	—	24	3,2	96,8
Lesobrusilnica	744	—	10	1,3	16	2,2

NETO PROIZVODNJA NA ZAPOSLENEGA

	Zaposleni	%	Proizv. na zaposl.
Povprečje v letu 1970	702	100,0	100,0
Oktober 1971	700	99,7	108,2
Povprečje januar—oktober 1971	701	99,9	101,0

Popravek poročila iz prejšnje številke Casovno izkoriščanje zmogljivosti strojev

Stroj	Koled. cas ure	Prazniki ure %	Remont ure %	Zastoj ure %	Izkor. str. %	Proizv. ton
LS	720	—	—	16,5	2,3	97,7
Skupno	720	—	29	4	23,0	3,2

Primerjalni podatki za slovensko papirno industrijo

(Nadaljevanje s 1. strani)

spodarjenja in ki jih po našem mnenju lahko grupiramo v naslednja žarišča:

- tržne razmere
- tehnološka zastarelost in ekonomska iztrošenost osnovnih sredstev
- velikost podjetja
- obseg in struktura proizvodnje
- organizacija podjetja in kadri.

Kakšno mesto pa zavzema ob teh rezultatih Papirnica Količevo?

V Papirnici Količevo je, v primerjavi z istim obdobjem lanskega leta, celotni dohodek porasel za 10%, podjetniški dohodek pa za 21%. Boljši rezultat, v doseganju dohodka, je zabeležen samo pri Sl. vrhu. Stopnja akumulacije se je pri nas povečala za 10% in tudi v tem pogledu so boljši od nas samo na Sl. vrhu. Pri delitvi dohodka smo za osebne dohodke namenili za 13% več sredstev, kar je za 1% nad povprečjem panoge, ostanek dobička, ki ostane med letom nerazporejen, pa se je povečal za 43%. Tudi v tem pogledu, v pogledu delitve dohodka namreč, so ugodnejše rezultate dosegli le na Sl. vrhu.

Povprečni mesečni osebni dohodki na zaposlenega so znašali v letošnjem letu pri nas 1.623 N dinarjev in so višji od lanskega leta za 9%, prav tako pa so višji od doseženih osebnih dohodkov v panogi za 8%. Višje povprečje osebnih dohodkov, kot pri nas imajo samo v Krškem in v Medvodah, se pravi v tovarnah celuloze. Ob tem je treba poudariti, da bi pri nas osebni dohodki verjetno hitreje naraščali, če ne bi bilo znanih omejitev pri izplačilih, ki pa so sedaj po verifikaciji samoupravnega sporazuma odpadli. V našem podjetju bomo vnaprej lahko uporabljali interni pravilnik o ugotavljanju in delitvi dohodka, kolikor seveda ne bo v nasprotju s samoupravnim sporazumom.

Rentabilnost poslovanja se je pri nas povečala za 11%, ekonomičnost pa za 14%. Boljše rezultate od nas ima le Sl. vrh.

Terjatve do kupcev so se pri nas povečale za 13% v panogi pa za 32%, medtem ko so se obveznosti do dobaviteljev pri nas zmanjšale za 21%, ob istovrnem povečanju za vso panogo za 56%. Glede gibanja terjatve in obveznosti smo, ob zaskrbljujočem stanju nelikvidnosti, dosegli boljše rezultate kot vsa ostala podjetja. Če upoštevamo določena dejstva, ki so predmet posebnega razpravljanja, so edino pri nas in v Krškem neplačane terjatve ostale v istem obsegu kot lansko leto. To pa je, kot že rečeno ob upoštevanju splošne nelikvidnosti, zelo lep uspeh, ki dobi še posebno težo ob podatku, da smo trenutno najboljše plačniki do svojih dobaviteljev. V redu smo izpolnjevali svoje obveznosti do bank in do ostalih, niti enkrat ni bilo vprašanje pravočasnega izplačila osebnih dohodkov in niti enkrat žiro račun ni bil blokiran.

Sandi Rihtar

REZULTATI SLOVENSKE PAPIRNE INDUSTRIJE ZA ČAS OD 1. 1. DO 30. 9. 1971

Zap. št.	Podjetje	Leto	Celotni dohodek	Dohodek podjetja	Stopnja akumulacije
1	Ceršak	1971	22.414	6.108	14,8
		1970	19.803	5.989	17,3
2	Količevo	1971	71.150	22.027	16,7
		1970	64.686	18.185	15,0
3	Krško	1971	191.891	34.400	11,7
		1970	154.356	29.652	12,9
4	Medvode	1971	37.847	7.059	7,8
		1970	31.825	6.772	10,3
5	Podvelka	1971	6.643	1.817	4,3
		1970	5.762	1.871	8,7
6	Prevalje	1971	9.461	2.652	14,9
		1970	8.178	2.296	14,3
7	Radeče	1971	45.805	7.835	9,5
		1970	47.836	11.856	15,1
8	Vevče	1971	139.288	24.650	9,0
		1970	120.693	21.653	10,6
9	Sladki vrh	1971	90.898	22.241	18,2
		1970	74.596	15.944	9,7
10	SKUPAJ	1971	615.397	128.789	12,3
		1970	527.735	114.218	12,4

Zap. št.	Podjetje	Leto	Neto OD na zaposl. sl. letu	Renta-bilnost	Ekono-mičnost	% neplačane rea-lizacije	% neplač. dobav
1	Ceršak	1971	1.137	14,6	25,9	46,4	22,3
		1970	1.026	17,1	31,9	29,3	26,3
2	Količevo	1971	1.623	16,4	28,3	48,1	21,5
		1970	1.486	14,8	24,9	46,9	29,5
3	Krško	1971	1.719	11,8	16,4	46,4	30,8
		1970	1.462	12,8	19,4	47,8	18,6
4	Medvode	1971	1.718	10,7	10,8	58,3	58,5
		1970	1.467	12,3	15,3	36,6	26,0
5	Podvelka	1971	902	4,1	7,0	52,2	100,2
		1970	735	7,5	15,7	50,3	86,4
6	Prevalje	1971	1.168	15,3	25,0	71,5	57,0
		1970	979	15,3	23,4	46,1	59,2
7	Radeče	1971	1.413	8,9	13,6	40,0	37,2
		1970	1.462	17,3	23,6	34,8	20,6
8	Vevče	1971	1.472	11,1	12,4	44,2	21,9
		1970	1.349	10,9	15,0	36,4	21,2
9	Sladki vrh	1971	1.420	17,1	29,3	43,4	40,8
		1970	1.178	8,7	14,1	37,3	33,5
10	SKUPAJ	1971	1.505	12,9	18,1	46,4	32,1
		1970	1.332	12,4	18,7	41,0	24,7

Tradicionalno srečanje upokojencev, borcev in zaslužnih delavcev

VEVČE, NOVEMBRA — Dan republike, s svojo veličastno vsebino bodo posebno prijetno proslavili upokojenci, borci in zaslužni delavci Papirnice Vevče.

Že 25. novembra bo slavnostna seja delavskega sveta, kjer bodo pregledali delo in dosežke za leto nazaj, obnovili glavne misli, ki jih čuti ob republiškem prazniku vsak občan, nato pa bodo podelili jubilejna darila štiriindvajsetim članicam in triindvajsetim članom kolektiva, ki so že petnajst let in več zvesti podjetju.

Tudi borci se bodo sestali ta dan. Ob pomenu praznika se bodo spomnili na tiste moreče, vendar slavne in borbene dni pred skoraj tremi desetletji. Prejeli bodo tudi knjižna darila.

Dan kasneje, 26. novembra pa bo že tradicionalno srečanje vseh vevških upokojencev. Tokrat jih je kar 294. Bivši strokovni delavci vseh poklicev, največ seveda papirničarjev, si ob prijetnem vzdušju na ta dan spet radi sežejo v roke, pokramljajo o svojem preteklem delu, o sedanjih težavah v tovarni, o svojih vnukih in podobno. Tisti pa, ki jim noge še služijo, se bodo pa ob kozarčku in prijetni glasbi tudi lahko še zavrteli.

NOVEMU INŽENIRJU LESNE STROKE — NAŠE ČESTITKE!

VEVČE, novembra — ... ne straši se boja, ne plasi se znoja. To je bil moto tovariša Janeza ŠTOSA ves čas, ko je bil zaposlen tudi na najnižjih delovnih mestih v proizvodnji. Od poklicne šole naprej se je trudil, ko je izredno napravil tehnično šolo, danes pa se je izkazal z diplomom za inženirja lesne stroke. Tudi to je napravil izredno, poleg svojega rednega dela. K uspehu in priznanju mu iskreno čestitamo!

Predstavljamo delavce v dodelavi

KOLIČEVO, novembra — Večkrat smo že predstavili delavce iz različnih oddelkov naše tovarne. Tokrat smo se odločili, da povabimo na razgovor delavke in delavce iz dodelave papirja in kartona. Povedali so nam marsikaj zanimivega o njihovih problemih in težavah, ki jih vsakodnevno srečujejo ob delu.

Naša delavka **Severina Majdič**, sortirka v sortirni dvorani je povedala, da ima delovni staž že kar dolgo, saj je prišla k nam



Sortirka Severina Majdič

takoj po vojni leta 1946. Z delovnim mestom sortirke je zadovoljna, saj je 16 let opravljala vsa dela v dodelavi, kar pa ji ni bilo najlažje.

Pravi, da je glede dela najtežje, če kvaliteta papirja ni dobra. Meni, da bi bilo treba kvaliteto papirja izboljšati, ker bi s tem zmanjšali izmet, delo sortirk pa bi bilo s tem efektivnejše, saj



Tinka Kržan

človek ob slabi kvaliteti izgublja živce in ne more vedno dosegati zadovoljnih delovnih norm.

Glede novih ukrepov v sortirni dvorani o razsvetljavi in novem načinu transporta, o katerem se vsakodnevno razpravlja, pa je že čas, da se delo modernizira tudi v sortirni dvorani, saj bo le



Ani Ravnika in Marija Kern pri delu

na ta način počutje delavk zadovoljivo in bo tudi delovni učinek boljši.

Na kratek razgovor sem povabil tudi dolgoletno delavko **Tinko Kržan**, ki dela pri nas že od leta 1934. Priznala mi je, da že težko pričakuje 8. januar 1973, ko bo ostala doma.

Na vprašanje, kako gleda na mlade, ki delajo v sortirni in kaj jim po njenem mnenju manjka oziroma po čem se razlikujejo od takrat, ko je ona prišla v tovarno, mi je povedala, da so odnosi mlajših do starejših v redu in da ni bistvenih razlik od takrat, ko je bila ona še novinka. Meni tudi, da so se odnosi s predpostavljenimi spremenili od tistih časov (leta 1934), kajti takrat je bil mojster strah in trepet delavcev. Tega pa ne odobrava — predpostav-



Marija Hribar pri štetju kartona

ljenega se ni treba bati, če imaš v sebi čut dolžnosti in si pri delu vesten ter prizadeven.

O delavkah s šibkejšim zdravstvenim stanjem, ki ne morejo dosegati delovnih norm in ki so nagrajene z mesečnim poprečjem celotnega oddelka, pa je mnenja, da so pri nas odnosi do teh zares solidarni in se ji zdi to zelo lepo. Izrazila pa se je, da bi bilo pravičnejše, če bi imele popreček celotne tovarne, saj se je njihova delovna moč izrabila v korist celotnega podjetja, ne pa samo v korist dodelave.

Obiskal sem tudi delavke pri zavijanju kartona. Tu pa sem z velikimi težavami pripravil do razgovora delavki **Ani Ravnika** in **Marijo Kern**. Obe sta že polovico delovne dobe preživeli v naši tovarni.

Imata družini in gledata v bodočnost, kot sem ugotovil, z odprtimi očmi, saj sta na vprašanje, kako gledata na dodelavo, če pride do KS III, ugotovili, da se bo-

do takrat delavke v dodelavi res lahko ločile po delovnih mestih zavijalk kartona in zavijalk papirja in da tedaj ne bo potrebe vsak dan misliti ali bosta sortirali papir ali karton.

Takrat bo treba povečati tudi prostor za zavijanje kartona in s tem tudi urediti sanitarije in garderobe v bližini dvorane za karton, ker je sedaj to vse preveč odročeno.

Na vprašanje, kako sta zadovoljni z delom, pa sta menili, da so pomanjkljivosti pri novih strojkah za močenje lepilnega traku, da imajo težave pri pregrabi embalaži. Pri štetju večjih gramatur se močno izrablja koža na prstih, kar povzroča bolečine pri delu, povedali sta tudi, da je teža risov večkrat prevelika.

Nista najbolj zadovoljni z osebnim dohodkom, ker je delo, ki ga opravljata, tako mislita, preslabo nagrajeno. Pripomnili sta tudi, da delavci, ki imajo prakso za eno delo, konkretno pri zavijanju kartona, nimajo takega delovnega učinka, če delajo po različnih delovnih mestih.

Ustavil sem se tudi pri **Mariji Hribar**, zavijalki kartona. Pri nas se je zaposlila leta 1960 in naredila tečaj za polkvalifikacijo.

Glede uskladitve dela v tovarni in doma, glede na to, da je gospodinja, mati in žena, je načela vprašanje, ki verjetno tare večino naših delavk. Z možem, ki je tudi zaposlen pri nas, se na delu menjavata in sta malo skupaj ter se težko skupno posvečata svojim otrokom. Z druge strani gledano pa je to še sreča, ker je vsaj eden vedno pri otrocih. Če pa se ne bi mogla na delu izmenjavati, bi morala pač ostati doma. To pa bi bilo zaradi današnjih življenjskih stroškov skoraj nemogoče, ker bi samo mož težko vzdrževal družino.

Mnenja je tudi, da bi bilo dobro zvišati število točk zavijalkam kartona. Na vprašanje, kaj meni o delu delavskega sveta pa pravi, da je kar v redu, saj ne prikimava na vse, kar se predlaga na sestankih.

Tudi predelavki **Mariji Pavli**, ki je že 11 let zaposlena pri nas, sem postavil nekaj vprašanj. Pobaral sem jo, kako je kaj z odnosi z njenimi delavkami, ki jim je nadrejena?

Pavlijeva je s svojo izmeno popolnoma zadovoljna. Najbolj všeč ji je njihova solidarnost do starejših sodelavk, ker te večkrat ne morejo dosegati takih norm kot mlajše in jim zato te vedno priskočijo na pomoč.

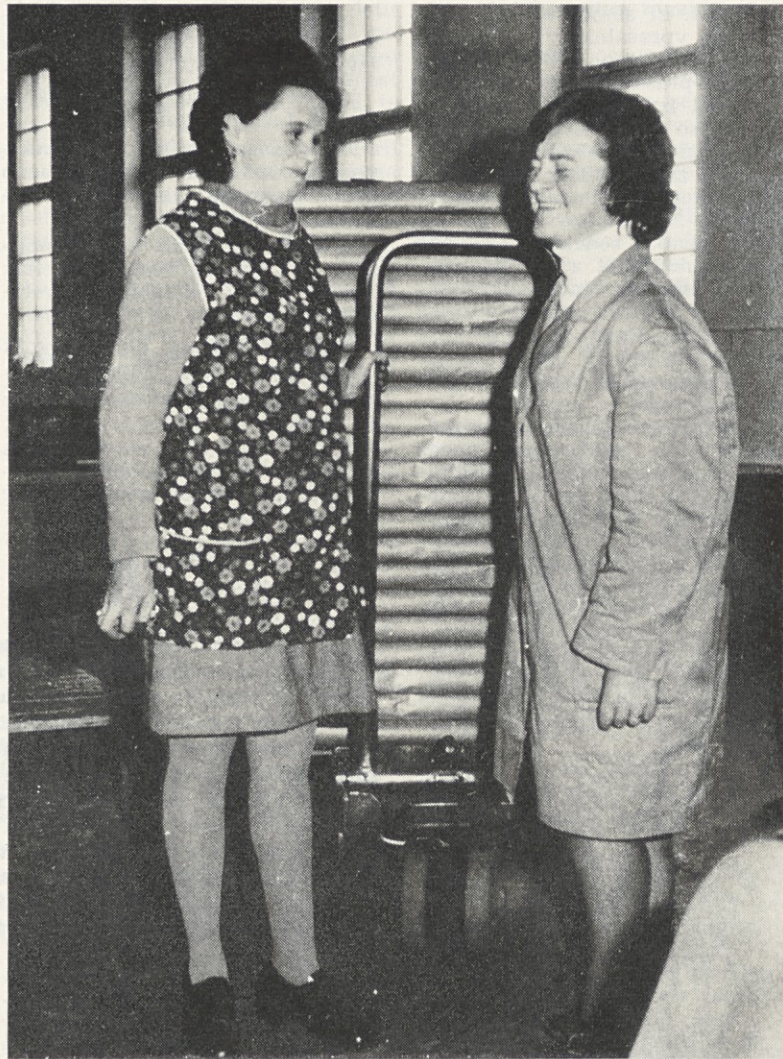


Marija Pavli

Odnosi in razpoloženje pa bi bilo vedno na višini, če bi bilo še večkrat razdeljevanje dobička.

O časopisu »Naše delo« pa je izjavila, da ji je vse všeč, ker nas seznanja z vsemi problemi in vestmi, od športa pa do rubrike »Poročili so se«.

O vprašanju, kako gledata na mladinsko aktivnost v tovarni naši mladi delavki, ki delata v dodelavi na različnih delovnih mestih, **Marini Velepec** in **Fani Žab-**



Marina Velepec in Fani Žabnikar



Ivan Mali pri pakanju bal

nikar, pa sem zvedel, da si želita pogostejših medsebojnih srečanj z mladino iz drugih tovarn, in da bi mladina sama organizirala krožke npr. dramski, ustanovila folklorno skupino, gojila razne športne panoge itd. Vendar obe tudi nekoliko zagovarjata mlade zaradi tega, ker je pri nas izmenjsko delo, kar odteguje mladino od dela na nekaterih področjih, prav tako pa tudi ni ustreznega prostora, ker je edini prostor popoldne zaseden zaradi pouka papirničarjev.

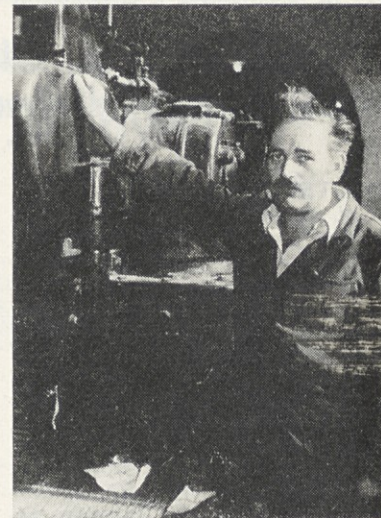
Po delovnem stažju starejši delavec je pri nas tudi **Ivan Mali**, ki dela v tovarni že od leta 1945. Povedal mi je, da je delal že vsepovsod in pravi, da ima tovarno že v mezincu. V dodelavi pa je že tudi 24 let ter dela na delovnem mestu pakarja bal.

Na vprašanje o varnosti v delovnem okolju mi je povedal, da je sedaj to že nekoliko izboljšano, treba pa bi bilo zapreti dvorišna vrata z gumijevimi zavesami, ker je sedaj močan prepih. Tudi bale se mu zdijo pretežke, saj včasih tehtajo nad 150 kg.

Vprašal sem ga, kaj misli o analitični oceni, ki se sedaj izvaja v tovarni. Nato sem dobil odgovor, da upa, da nam bo ta prinesla pravičen rezultat.

Ivan Prašnikar, vodja prečnega rezilca, ki dela v tovarni že od leta 1949 in je danes kvalificiran

papirničar, mi je pa povedal o vsakdanjih problemih, ki se pojavljajo na tem delovnem mestu. Pravi, da je delo pri prečnem rezilcu fizično precej naporno. Problemi pa so zaradi pomanjkanja skladišnega prostora in sicer po-



Ivan Prašnikar, vodja prečnega rezilca

sebno v začetku tedna. Tudi kvaliteto papirja bi bilo treba izboljšati. Nujno bo treba kupiti nov prečni rezilec, ker je ta že izrabljen in pride velikokrat do raznih okvar.

Na vprašanje, kako razume svojo odgovornost za delo na delovnem mestu in za vse tisto, kar se dogaja v delovnem okolju, mi je povedal, da se ravna po geslu: Delaj vestno in posnemaj vse dobre lastnosti sodelavcev, slabosti, ki jih imaš pa jih v čim krajšem času odpravi.

Vsem, ki so sodelovali v razgovoru, se lepo zahvaljujem!

Tone Tavčar

**Dopisujte
v »Naše delo«**

Kako poteka analitična ocena delovnih mest

KOLIČEVO, novembra — Poteka 2. faza analitične ocene delovnih mest, ki se je začela z razdelitvijo vprašalnikov o delovnih mestih (skupno 240 delovnih mest). Vprašalnike so skoro vsi zaposleni izpolnili in vrnili vodjem, ki so jih opremili s svojimi podpisi in pripombami ter vrnili komisiji za analitično oceno delovnih mest. Vse to je bilo opravljeno do 25. oktobra, kot je bilo dogovorjeno s sodelavci »Zavoda za produktivnost rada Zagreb«. Večina vrnjenih vprašalnikov kaže, da so se člani kolektiva z vso zavzetostjo lotili izpolnjevanja posameznih rubrik, opaziti pa je bilo, da so vodje dajali relativno malo pripomb.

Komisija je izpolnjene vprašalnike izročila sodelavcem zavoda ki so pričeli z analizo vprašalnikov. V tem času so imeli sodelavci zavoda tudi več razgovorov s člani komisije in vodji sektorjev ter oddelkov, od katerih so dobili nekaj temeljnih podatkov o organizaciji, vrednosti delovnih sredstev, vplivih okolja, naporih, kriterijih za zasedbo delovnih mest itd., ki jim bodo služili pri snemanju delovnih mest in izdelavi metodologije analitične ocene delovnih mest.

Predvidevamo, da bo 2. faza (snemanje obstoječe organizacije in delovnih mest podjetja z zahtevami in pogoji dela) zaključena v prvih dneh decembra. V tej fazi bodo sodelavci zavoda obiskali vsa delovna mesta in opravili neposredna snemanja in opazovanja. Zelo važno za to fazo je vsekakor sodelovanje vseh zaposlenih, zato prosimo vse člane kolektiva, ki jih bodo obiskali sodelavci zavoda na njihovih delovnih mestih, za pomoč in sodelovanje.

Zaradi informiranja članov kolektiva objavljamo imena sodelavcev »Zavoda za produktivnost dela Zagreb« in organizacijsko enoto oziroma oddelke, kjer bodo opravili snemanja in opazovanja.

Poleg tega navajamo tudi člane naše komisije za analitično oceno delovnih mest, ki so zadolženi za čimbolj tekočo izvedbo ocenjevanja in opazovanja v posameznih

organizacijskih enotah oziroma oddelkih.

a) Sušec Stjepan, dipl. pravnik in Deisinger Milan: direktor in izvensektorske štabne službe

b) Škulje Dinko, ing. strojništva in ing. Laznik Stane

Dimc Karel: del tehnično proizvodnega sektorja (vodja tehnično proizvod. sektorja, laboratorij, energetika, vzdrževanje)

c) Mahečič Vlado, dipl. ekonomist in Jeretina Ivan, dipl. ing. Svetlin Miha: del tehnično proizvodnega sektorja (proizvodnja)

č) Sušec Stjepan, dipl. pravnik in Korošec Milan: transport

d) Gašperlin Branka, mgr. ekonomije

Krpan Ana, dipl. ekonomist in Deisinger Milan: komercialni sektor, računovodsko finančni sektor

e) Maričić Olga, dipl. ing. kemije (vodja skupine) in Deisinger Milan: kadrovske splošni sektor

f) Nesek Stjepan, dipl. ing. strojništva (direktor Zavoda za produktivnost rada Zagreb): strokovni recenzor za tehn. proizvodni sektor

g) Trobec Marjan je zadolžen za nudenje pomoči v zvezi s podatki o naporih in vplivih delovnega okolja na vseh delovnih mestih.

O nadaljnjem poteku del v zvezi z analitično oceno bo komisija informirala člane kolektiva v prihodnjih številkah »Našega dela«.

Komisija prosi člane kolektiva, da se obračajo nanjo z vprašanji o poteku analitične ocene, če jim posamezne zadeve niso jasne.

Za komisijo za analitično oceno delovnih mest
Karel Dimc



Med sejo komisije za analitično oceno delovnih mest

Nekaj »zakaj« okrog analitične ocene delovnih mest

KOLIČEVO, novembra — Okrog analitične ocene delovnih mest, ki jo pri nas izvaja Zavod za produktivnost rada iz Zagreba, so se v kolektivu pojavila nekatera nejasna vprašanja, na katera bom pozikal v tem sestavku odgovoriti. Ta vprašanja so približno naslednja: **Ali je analitična ocena sploh potrebna, oziroma ali se bodo stroški zanjo izplačali; če je že potrebna, zakaj jo nismo doma sami naredili; če jo nismo bili zmožni sami narediti, zakaj smo jo zaupali zagrebškemu zavodu in ne ljubljanskemu; ali bo analitična ocena uredila sedanja nesorazmerja in kako in tako najprej se vrstijo vprašanja, vsa pa na tak ali drugačen način izražajo dvom v analitično oceno. Taka vprašanja kolektiv begajo in ga že vnaprej pripravljajo na odpor do rezultatov analitične ocene ne glede na to, kakšni bodo ti rezultati.**

Zahteve za analitično oceno obstajajo v našem kolektivu že vrsto let. Prve zahteve in želje v tej smeri so se pojavile kmalu po izgradnji KS II z željo, da bi se nova delovna mesta, ki so takrat nastala, na objektivni način ovrednotila. To pa zato, ker so bila vsa stara delovna mesta leta 1959 ovrednotena po metodi analitične ocene delovnih mest, ki je veljala za vso Jugoslavijo. V desetletnem obdobju se je pri nas marsikaj spremenilo tako v tehnologiji, v pogojih dela, v zahtevah po znanju, kakor tudi v na-

porih na večino delovnih mest, spremenil se je tudi kadrovski sestav zaposlenih in tako naprej. Vse to je povzročilo, da so se odnosi in razmerja, vzpostavljena z analitično oceno leta 1959, spremenili in je postalo skoraj nujno, da je treba te odnose in razmerja ponovno ugotoviti in vzpostaviti. Načinov, kako to urediti je več. Analitična ocena je eden od teh načinov, verjetno še najbolj objektivni.

Zahteve po analitični oceni so bile v zadnjih letih vedno močnejše, zlasti pa so se stopnjevale ob vsaki spremembi ali poskusu spremembe pravilnika o delitvi osebnega dohodka oziroma vedno, ko je bil postavljen problem nagrajevanja in vrednotenja delovnih mest v našem kolektivu. Zahteve in želje po ponovni analitični oceni so dobivale svoj odraz v sklepih tako političnih organizacij kot tudi sklepih delavskega sveta. V zadnjih nekaj letih je bil v vseh sklepih letnih konferenc tako sindikata kot ZK sprejet sklep o ureditvi nagrajevanja na osnovi objektivno določenih meril in kriterijev oziroma na osnovi analitične ocene. Podobne sklepe je sprejemal tudi DS ob sprejemanju zaključnih računov. Vse te težnje in zahteve so odražale potrebo po analitični oceni delovnih mest, izstopale pa so iz objektivnega stanja, da je nagrajevanje in vrednotenje delovnih mest v našem kolektivu postal pereč problem.

Vprašanje, ali se bodo stroški za analitično oceno izplačali ali ne, ni toliko odvisno od analitične ocene kot take, ampak v prvi vrsti od odnosa kolektiva do nje. Če se namreč v kolektivu ustvari vnaprejšnje prepričanje, da je analitična ocena nepotrebna in odveč, če ji vnaprej ne verjamejo, ne da bi vedeli kakšna sploh bo, če jo skratka že vnaprej zavrnemo, potem bodo sredstva za njo stran vržena. Če pa želimo, da nam analitična ocena pomaga pri urejanju naših notranjih odnosov in smo pripravljeni na določene spremembe v dosedanjih odnosih, potem je analitična ocena lahko solidna osnova za to. Ne moremo pa od nje pričakovati čudeže. Analitična ocena je namreč metoda in postopek, po katerem se ocenjujejo in vrednotijo delovna mesta in ne ljudi na teh delovnih mestih, zato ona ne rešuje kadrovske probleme oziroma zasedbo delovnih mest. Izhaja namreč iz predpostavke, da delavec na delovnem mestu ima vse kvalitete, ki jih delovno mesto terja. V primerih, kadar to ni,

bomo morali tudi po tej analitični oceni to urediti z drugimi metodami in sredstvi.

Analitično oceno bi lahko brez dvoma sami doma naredili. Da jo pa nismo, je več razlogov. V prvi vrsti je bila v vseh zgoraj omenjenih sklepih postavljena zahteva po strogi objektivnosti pri oceni in vrednotenju. To objektivnost pa lahko zagotovijo samo neprizadeti strokovnjaki, se pravi tuji. Tako zahtevo je vseboval tudi sklep DS o izvedbi analitične ocene delovnih mest. Se pravi upravičena želja in težnja kolektiva, da se analitična ocena opravi čim bolj objektivno in neprizadeto, obenem pa solidno in strokovno, je nujno vodila v to, da se delo zaupa neki zunanji strokovni instituciji. Čeprav sem v začetku tega odstavka rekel, da bi lahko to delo opravili sami, bi se pri delu samem pojavile določene težave, tako strokovne kot organizacijske. Sami bi morali najprej izdelati sistem in metodo analitične ocene, kar bi zahtevalo nekaj mesecev dela skupine domačih strokovnjakov, ki bi bili ali odtegnjeni od rednega dela ali pa bi jim morali to delo dodatno plačati. Pri nas pa je znano dejstvo, da raje desetkrat več plačamo neko delo tujemu izvajalcu kot pa domačemu. Enaki problemi bi se pojavili potem pri sami izvedbi analitične ocene. Če k temu dodamo še nezaupanje v delo domačih ljudi, potem je edini izhod bil, da se delo okrog analitične ocene zaupa tujemu izvajalcu. Tudi čas izvajanja samo z domačimi ljudmi bi bil precej daljši kot pa je sedaj predviden, s tem pa bi se postavilo tudi vprašanje višine stroškov, ki ravno tako ne bi bili majhni.

Sedaj pa še zakaj smo delo zaupali zagrebškemu zavodu. Ko je DS sprejel sklep o izvedbi analitične ocene, je obenem naložil kadrovski službi, naj zbere ponudbe večjih institucij, ki se s to problematiko ukvarjajo, odbor za medsebojne odnose pa je pooblastil, da izbere najbolj ugodno ponudbo.

Kadrovska služba je zaprosila za ponudbo naslednje institucije: Zavod za produktivnost dela iz Ljubljane, Zavod za produktivnost rada iz Zagreba in Višjo šolo za organizacijo dela iz Kranja. Šola iz Kranja ponudbe ni poslala, oba zavoda pa sta ponudbe po-

sala. Ko smo ponudbi primerjali, smo ugotovili, da so pogoji Zagrebčanov bolj ugodni in predlagali OMO, da delo zaupa zagrebškemu zavodu. V čem so bili pogoji boljši? Zagrebški zavod je postavil rok izdelave 6 mesecev, ljubljanski 16, zagrebški zavod je postavil kot enoto za ceno delovno mesto, ljubljanski pa časovno enoto, to je mesec, končna cena pri enem in drugem zavodu je bila približno enaka, vendar je zagrebški zavod dal zagotovilo, da bo na analitični oceni delalo 8 strokovnjakov z različnih področij, ki bodo delo opravili v pretežni večini sami, medtem ko je ljubljanski zavod ponudil enega človeka, ki bi dajal strokovna navodila in nasvete, delo pa bi morala v pretežni meri opraviti domača komisija. Če vse te pogoje primerjamo, potem je očitno, da je zagrebški zavod za enako ceno ponudil krajši čas izvedbe in večjo ekipo strokovnjakov, ki je garant, da bo delo opravljeno solidno in strokovno.

In končno, kaj lahko od analitične ocene pričakujemo? Pričakujemo lahko, da bo na osnovi objektivnih kriterijev in po postopku ter metodi, ki jo uporablja zavod, določeno razmerje med delovnimi mesti, ki je lahko solidna osnova za urejanje problemov nagrajevanja, pričakujemo lahko, da bo opredelila naloge in pristojnosti na vseh delovnih mestih, kar nam bo služilo, kot osnova za izvedbo boljše organizacije dela in organizacije podjetja, pričakujemo lahko, da bo postavila realne zahteve po strokovnih znanjih in sposobnostih, kar nam bo služilo za bolj načrtno kadrovske politiko in izobraževanje in tako naprej. Iz tega je razvidno, da cilj analitične ocene ni samo ureditev nagrajevanja, ampak ima veliko večje ambicije. Zato ko opredeljujemo svoj odnos do nje, moramo vse to imeti pred očmi, pa bomo laže razumeli njeno bistvo in namen. Analitična ocena nam bo torej pomagala, da uredimo določene probleme v našem podjetju, ne bo pa sama po sebi probleme urejala. Zato je pričakovanje, da bomo z analitično oceno uredili vse probleme ravno tako nerealno in škodljivo, kot je nerazumljivo in škodljivo vnaprejšnje odklanjanje rezultatov analitične ocene.

Ljubo Milič

Cene papirjev ne gredo vzporedno s cenami surovin

VEVČE, novembra — Splošen pojav je znan in zaskrbljujoč. Reka naraščanja cen tudi nas splavljaja s seboj. Na zadnji seji DS je bilo tudi poročano o nekaterih novih cenah naših papirjev. Zvišanje cen klasičnim papirjem bomo dosegli šele na pristanek kupcev šele takrat, ko bodo ta pristanek dosegli tudi ostale tovarne. Dosežen pa je sporazum o povišanju cen vseh premazanih in pigmentiranih papirjev od 7 do 11%. S tem bo verjetno za nekaj časa uspeh podjetja malo boljši, če ugotavljamo, da je zadnja dva

meseca zaradi visokih proizvodnih stroškov (surovine, energetika) posloval z izgubo.

Tudi nelikvidnost raste še naprej. Vendar nam dolžniki dolgujejo še vedno enkrat toliko kot pa imamo upnikov. To nam bo delalo velike težave pri izplačevanju OD za zadnja dva meseca v letu, ker tedaj akutnejše nastopajo tudi obveze v plačilu anuitet. Upanje pa je, da bomo tudi to težavo pravočasno premostili. Vendar pa dosti lepših časov v bližnji bodočnosti ni pričakovati.

S. R.

Tovariši, ne tako!

VEVČE, novembra — Na seji delavskega sveta podjetja dne 8. t. m. je bila posebna točka dnevnega reda tudi poročilo obratno-tehnične kontrole o kvaliteti papirja, oziroma o reklamacijah nekaterih dobav. Ugotovili so, da je nad polovica vzrokov nepopolne kvalitete izdelkov subjektivnega značaja. Za marsikaj ni opravičila, pač pa so očitna dejstva, ki jih je v svojem poročilu podal vodja CTK, tov. Franc ing. Jozelj. Razprava na to poročilo je bila dokaj živahna.

Glede na ureditev osebnih dohodkov po dolgotrajnem samoupravnem sporazumevanju se je položaj kolikor toliko uredil. V času zadržanih osebnih dohodkov je res nekaj časa vladalo malodušje. Po odpravi tega ni več vzrokov za malomarnost, težje čase zaradi cen, zvišanih stroškov proizvodnje in podobno bomo lahko prebrodili le s striktno disciplino, dobrim medsebojnim odnosom itd. Vsako popuščanje privržnosti k čim boljši kvaliteti pa je moralno nazadovanje vodječih kadrov, ki kaj kmalu po-

vzroči materialne posledice za celotni kolektiv in za podjetje. Vse izgleda, da samo prigovarjanje ne bo več zaleglo. Potrebne bodo sankcije. Visok odstotek izmeta je verna slika našega dela, ki je zlasti očitno v popoldanskih, nočnih in nedeljskih izmenah.

Organizirano delo je za nekatere neznanka, nepotrebno zlo. Od časa do časa so prirejene sestanki vodilnih kadrov z različnimi temami. Eden takih je bil pred kratkim. Vsebinska sestanka je bila o amandmajih, o samoprispevku in o urejanju osebnih dohodkov. Na tem sestanku so zlasti manjkali mojstri, delovodje in strojevodje. Nekdo od njih je celo izjavil: »Dnevni red ni imel strokovnega karakterja, zato menim, da taki sestanki niso obvezni.« Odveč je spravevati, kdo je to rekel, koliko je star, koliko časa v podjetju.

Važno je dejstvo in odnos. Po številu reklamacij za papir in glede na odnos do dela pa kaže, da tudi strogo strokovni sestanki ljudem s takim odnosom mnogo ne koristijo.

S. R.

Ne skočite naglo iz postelje

VEVČE, novembra — Kdor zjutraj, ko se zbudi ali ko mu budilka še zvoni, naglo skoči iz postelje, misli, da je to znak svežine in okretnosti, se moti. Zakaj? Krvni obtok, dihanje in druge avtomatske funkcije telesa so prek noči znatno bolj počasne kot podnevi. Ako naglo, brez prehoda,

vodoravni položaj zamenjamo s pokončnim, lahko nastopi vrtočevica, lahko pa tudi nesretno pademo. Bolje je, če se zjutraj, ko se zbudite, malo pretegnete v postelji, dokler se avtomatske funkcije telesa ne prilagodijo novi situaciji. Zato zadostuje ena sama minuta.



Pri štetju bankovcev pred izplačilom osebnih dohodkov je natančnost na prvem mestu

Neformalna skupina, kaj je to?

KOLIČEVO, novembra — V zadnjem času se v podjetju večkrat omenjajo neformalne skupine in to v negativnem smislu. V tem članku bom skušal na splošno opisati pojem neformalne skupine in s tem skušal vplivati na bolj racionalno uporabo tega izraza. V eni od prihodnjih števil »Našega dela« pa sem pripravil konkretnije obravnavati to problematiko, kolikor bi se seveda pokazala potreba za to.

Če izhajamo iz osnovnih splošnih ciljev podjetja (čim večji dohodek oziroma dobiček, trajnost obstoja in razvoja nudenje zaposlenosti), moramo za doseg teh ciljev postaviti neko organizacijo, oziroma jo občasno prirejati glede na konkretne cilje in razmere. Ta organizacija ima za posledico formiranje poslovnih funkcij (finančna, nabavna, proizvodna funkcija itd.) v organizacijske enote, sektorje, obrate, oddelke bodisi po delovnem ali strokovnem principu povezave delovnih mest. Takšna organizacija bi naj bila predpisana s statutom ali drugim splošnim aktom in bi jo lahko imenovali formalna organizacija dela. V tej organizaciji pa delujejo formalne delovne skupine, torej delovne skupine, ki so predpisane (izraz formalne lahko nadomestimo s: predpisane, uradne ali službene).

Zelo podobno bi lahko prikazali, kako pride do tvorbe formalnih samoupravnih in formalnih političnih skupin v podjetju.

Formalna delovna skupina bi bila posadka pri nekem stroju, če je predvidena v nekem samoupravem ali delovnem aktu.

Formalna samoupravna skupina bi bil poslovni odbor, če je predviden v samoupravem aktu.

Formalna politična skupina bi bil sindikalni odbor, če je predviden v nekem aktu sindikalne organizacije.

Ker smo si razložili pojem formalne organizacije in formalne skupine, skušajmo prikazati še nasprotna pojma. Z neformalno organizacijo so mišljene prirodne povezave ljudi pri delu, ki nastajajo izven predpisanih. Neformalna organizacija nastane iz potreb ljudi, da se družijo s svojimi vrstniki. Skladno z neformalno organizacijo pa se tvorijo tudi neformalne skupine, ki so pogojene predvsem z:

a) lokacijo ljudi v določenem obratu, delavnici, pisarni,

b) s poklicem,
c) z enakimi ali podobnimi interesi,
č) s posebnimi razmerami, ki zadevajo le določene ljudi.

(Izraz neformalne lahko nadomestimo z: neuradne, nepredpisane ali neslužbene.)

Seveda pa so neformalne skupine spet lahko delovne, samoupravne ali politične.

Iz gornjega lahko sklepamo in zaključimo, da pride do tvorbe neformalnih skupin na vseh nivojih delovne, samoupravne ali politične strukture v podjetju. Najbolj verjetno pa pride do kombiniranih neformalnih skupin z različno udeležbo posameznih sestavin. Možne kombinacije so:

a) delovno — samoupravna
b) delovno — politična
c) samoupravno — politična
č) delovno — samoupravno — politična

Posameznik pa je lahko član več neformalnih skupin hkrati, pač glede na njegove interese in cilje, ki jih zasleduje.

Neformalno skupino ne moremo enostavno obravnavati kot skupino z »negativnim« delovanjem v podjetju. Za vrednotenje ali je neformalna skupina »negativna« ali »pozitivna« bi morali izhajati iz načrtovanih ciljev podjetja (dolgoročni, srednjeročni, kratkoročni) in načrtovanih poti do teh ciljev in šele glede na te poti in cilje podajati svoje sodbe. Seveda pa je nadvse pomembno tudi, da obravnavamo dejansko neformalno skupino ne pa neko namišljeno. Zato je precej nevarno, če posameznik bodisi iz delovne, samoupravne ali politične strukture podjetja ob nejasno postavljenih konkretnih ciljih podjetja in netočni opredelitvi neformalne skupine vrednoti posamezne take skupine. Kaj pa, če sam pripada kakšni še neidentificirani »negativni« neformalni skupini?

Karel Dimc

MEDVODE, novembra — V drugi polovici meseca oktobra in v začetku novembra so bile naslednje seje organov upravljanja: 9. XI. se je sestal delavski svet na XII. redni seji, 28. X. je imel poslovni odbor 5. redno sejo, odbor za medsebojna razmerja pa se je 2. XI. sestal na IV. redni seji.

Delavski svet je na predlog odbora za medsebojna razmerja imenoval za štiriletno mandatno dobo na vodilna delovna mesta naslednje kandidate: Mlakar Franca, dipl. inž. za vodja tehničnega sektorja, Rejc Henrika, dipl. oec. za vodja komercialnega sektorja in Lejko Jožeta za vodjo kadrovskega sektorja. Na delovno mesto vodje finančnega sektorja pa je bil zaradi odpovedi sprejet že na XI. redni seji tov. Zemljak Ivan.

Iz poročila o poslovanju za 9 mesecev, ki je bilo na dnevnem redu delavskega sveta, je razvidno, da so bili proizvodni rezultati boljši za 4,8% pri celulozi v pri-

Papirnica Vevče	— 8.897.582	din — plača po 131 dneh
Papirnica Količevo	— 1.380.839	din — plača po 107 dneh
Papirnica Radeče	— 1.860.969	din — plača po 128 dneh
Sladkogorska	— 1.697.605	din — plača po 138 dneh
Papirnica Rijeka	— 1.028.609	din — plača po 181 dneh

Zaradi slabega plačevanja s strani naših kupcev pa je porastel tudi dolg našim dobaviteljem od 5.506.831 na 15.798.431 ali za 187%. Še večje težave bi nastopile za podjetje, če si ne bi pomagali s krediti za obratna sredstva pri Ljubljanski banki in kratkoročnimi krediti za izvoz blaga.

Delavski svet je obravnaval ter sprejel zadnje korekture predloga samoupravnega sporazuma o merilih za delitev dohodka in osebnih dohodkov, ki jih je zahtevala verifikacijska komisija.

Predsednik komisije za izdelavo sanacijskega programa inž. Mlakar Franc je poročal delavskemu svetu o delu komisije in programu sanacije obstoječih kapacitet.

Tovarniškim društvom in organizacijam je delavski svet za njihovo delovanje odobril naslednje dotacije:

sindikalni organizaciji	5.500,00
gasilskemu društvu	1.000,00
mladinski organizaciji	1.300,00

Za osnovno šolo Topol, nad katero ima tovarna patronat, je delavski svet odobril za obdarovanje otrok za dedka Mraza 700,00 dinarjev.

Daljša razprava se je razvila okrog vprašanja sofinanciranja družbenih služb v občini Ljubljana Šiška. Delovne organizacije naj bi s sofinanciranjem pomagale rešiti pereča vprašanja na področju šolstva, otroškega varstva in zdravstva v občini. Po razdelitvi ni bil znašala obveznost našega podjetja 30.000 din za leto 1971. Glede na slabše poslovne rezultate je delavski svet sprejel sklep, da se sklens pogodba le za 20.000 din in to namensko za

POPRAVKI

KOLIČEVO, novembra — V sestavku: Zapis ob članku nagrajevanje in strokovni kader, ki ga je napisal tov. Karel Dimc, so se vrinile nekatere neljube napake in sicer bi beseda »štipejstiki« morala glasiti »specialisti«, v drugem odstavku namesto besed interesnih skupnosti bi moralo pisati z interesnih skupin in v istem odstavku namesto besed vplivalo tudi na dohodke — vplivalo tudi na odhode.

Sestavek Delo odbora za medsebojne odnose ni napisal Karel Dimc, kot je napačno navedeno.

V sestavku Pomembnejši sklepi Poslovnega odbora pa je napačno navedeno, da se bodo od 1. 10. 1971 dalje obračunavale vse nadure v podjetju enako itd., stati bi moralo od 15. 10. 1971 dalje.

Seje organov upravljanja

merjavi z istim obdobjem v letu 1970. Pri proizvodnji pinotana pa so bili rezultati za 9 mesecev boljši za 23,5%. Izkoriščenost osnovnih kapacitet v celulozi je znašala 93,7%. Kljub navedenemu pa so bili finančni rezultati slabši kot v 9 mesecih lanskega leta. Dobiček je znašal samo 945.151 din, lansko leto pa 1.390.481 dinarjev. Rezultati poslovanja so bili kljub porastu cen lesa, kemikalij, drugih surovin in uslug še dokaj ugodni, predvsem zaradi večje porabe žamanja. Zaradi ugodnih vremenskih razmer je bila v mesecu avgustu in septembru poraba žamanja zelo visoka, 62,6% v avgustu ter 100% v septembru.

Delavski svet je obravnaval tudi vprašanje likvidnosti podjetja, ki je iz dneva v dan bolj peče. Dolg naših kupcev je v letu 1971 v primerjavi z lanskim letom porastel od 11.639.159 na 21.808.777 din ali za 87%.

Med glavnimi dolžniki so naši kupci celuloze. Njihovi dolgovi pa so na dan 19. X. 1971 znašali:

gradnjo telovadnice v osnovni šoli Medvode-Preska.

Tudi letos bodo podeljene nagrade za dolgoletno delo v tovarni po dosedanjih kriterijih. Za 10-letno delo bo prejelo nagrade 13 delavcev, za 15-letno delo 8 delavcev, za 20-letno delo 2 delavca, za 25-letno delo 13 delavcev in za 35-letno delo 1 delavec. Podelitev nagrad bo na zaključni prireditvi, ki jo bo organizirala sindikalna podružnica.

Glede na to, da že 7 let nismo povabili upokojevce tovarne na prireditve, se po sklepu delavskega sveta letos organizira za vse

upokojevce ogled tovarne in pogostitev.

Za odpis, oceno in prodajo osnovnih sredstev je delavski svet imenoval komisijo v sestavi: Holozan inž. Anton — predsednik in člani — Lunar Franc, Gašperin Janez ter Kogovšek Polde.

Na predlog komisije za ugotavljanje kršitev delovnih dolžnosti je delavski svet sprejel sklep o izključitvi iz delovne skupnosti delavca Stojanovića Rada zaradi hujše kršitve delovne dolžnosti.

V planu malih investicij je bila sprejeta na predlog tehničnega sektorja manjša sprememba plana. Odobrena je bila namreč nabava dvigala za obrat pinotan.

Poslovni odbor je na 5. redni seji obravnaval način dela odbora ter skušal najti take oblike priprav za seje, da bi bile le-te čim bolj plodne in uspešne. Nadalje je PO imenoval inventurne komisije za izvedbo redne letne inventure.

Poslovni odbor je obravnaval poročilo o gospodarjenju v 9 mesecih, vprašanje likvidnosti, sodelovanje v konzorciju in sodelovanje z drugimi papirnicami pri razvoju podjetja. Glede na to, da vprašanje sprememb pri nabavi lesa še ni bilo obravnavano v okviru Papirlesa, je bila ta točka dnevnega reda odložena na naslednjo sejo.

Odbor za medsebojna razmerja je na svoji 4. redni seji dne 2. novembra sprejel na razpisano delovno mesto vodje nabave tehničnega materiala tov. Antona Uršiča, strojnega inženirja iz Ljubljane.

Na razpisana delovna mesta avtomehanika, elektromehanika in dva ključavničarja pa ni bilo ustreznih kandidatov. Za razkladalca surovin sta bila sprejeta Pašić Sefer in Muho Alibegović. Poleg sprejemov je odbor za medsebojna razmerja obravnaval še odpovedi delovnega razmerja ter predlagane preместitve delavcev.

Razvrstitev industrijskih panog Jugoslavije in Avstrije po višini osebnih dohodkov (plač)

Panoga	Jugoslavija			Avstrija		
	1963	1966	1969	1963	1966	1969
114 — črna metalurgija	3	4	4	6	3	6
115 — barvasta metalurgija	6	2	5	2	7	3
116 — nemetali	11	11	12	3	4	4
117 — kovinska industrija	7	6	7	9	6	7
118 — ladjedelništvo	1	1	1	12	12	12
119 — elektroindustrija	8	9	6	14	14	13
120 — kemična industrija	4	5	3	7	8	8
121 — gradbeni material	14	15	11	4	5	5
122 — lesna industrija	16	16	15	13	13	14
123 — papirna industrija	5	8	8	5	2	1
124 — tekstilna industrija	15	13	16	16	16	16
125 — usnjarska industrija	12	12	13	15	15	15
126 — gumarska industrija	9	7	9	8	9	9
127 — prehrabena industrija	10	10	10	10	10	10
128 — grafična industrija	2	3	2	1	1	2
129 — tobačna industrija	13	14	14	11	11	11

Iz tega pregleda, ki je povzet iz časopisa Planiranje in analiza poslovanja (št. 11/71), je lepo razvidno, kakšen je odnos osebnih dohodkov v posameznih industrijskih panogah v Jugoslaviji in Avstriji. Med naštetimi 15 industrijskimi panogami so delavci v industriji papirja v Jugoslaviji v letu 1963 na 5. mestu, v Avstriji tudi na 5. mestu. V letu 1966 so ti delavci v Jugoslaviji na 8. mestu, v Avstriji na 2. mestu. V letu 1969 so papirničarji v Jugoslaviji zadržali 8. mesto, medtem ko so papirničarji v Avstriji dosegli 1. mesto in s tem postali najbolje plačani delavci v svoji državi. Zanimiv je podatek, da je bila kvalifikacijska struktura zaposlenih v papirni industriji leta 1969 v Jugoslaviji na 8. mestu, kar tudi ustreza doseženemu mestu pri višini osebnih dohodkov, v Avstriji je ta kvalifikacijska struktura dosti slabša, saj je šele na 13. mestu od 16 panog industrije, z osebnim dohodkom so pa prišli na prvo mesto. Iz tega je zelo jasno razvidno, da v Avstriji vplivajo na plače dosti bolj kot kvalifikacijska struktura drugi elementi. Dokaz za to je tekstilna industrija. V Jugoslaviji je kvalifikacijska struktura v tekstilni industriji v letu 1969 na 16. mestu, iz pregleda je razvidno, da so tudi osebni dohodki tekstilne industrije na 16. mestu. V Avstriji je kvalifikacijska struktura tekstilnih delavcev boljša od papirniških delavcev, saj ima 12. mesto. Plače tekstilnih delavcev so pa bile v letu 1969 najslabše, na 16. mestu. Verjetno v Avstriji močno upoštevajo delovne pogoje, saj si je drugače težko razložiti te razlike.

Marjan Černe

Skrb za naše otroke

KOLIČEVO, novembra — Republiška skupnost otroškega varstva, katere glavna naloga je skrb za razvoj in organizacijo otroškega varstva v Sloveniji, je na svoji seji 8. 11. 1971 sprejela program dela za leto 1972. V programu se kaže velika skrb za zdrav razvoj otrok v Sloveniji ne glede iz kakšne sredine otrok izhaja. Otrok v naši republiki naj bo deležen družbene skrbi pri vzgoji, varstvu, zdravstvenem varstvu, prehrani in drugih oblikah otroškega varstva. Posebna družbena skrb je namenjena tudi otrokom, ki so kakorkoli razvojno prizadeti v cilju, da se jim omogoči čim bolj normalno življenje in da se jih usposobi vsaj za neke vrste dejavnosti.

Otroci so v vsaki družbi največji neproduktivni del prebivalstva, obenem pa tudi osnovni temelj njenega nadaljnjega razvoja. Zagotovitev osnovnih pogojev za rast in razvoj otrok postaja v naši družbi vedno bolj zapleten problem. Stroški za otroke se tako v družini kot v družbenih ustanovah stalno povečujejo. Sodoben način življenja zahteva od človeka višjo splošno kulturno raven in višjo strokovno sposobnost, kar nujno podaljšuje dobo izobraževanja in je zato potrebno več časa, v katerem je doraščajočemu otroku potrebna skrb družine in družbe.

Za uresničitev zastavljenih ciljev v razvoju otroškega varstva bo vsekakor treba zbrati več sredstev; potrebno bo pridobiti nove vire, zlasti samoprispevek in prispevek delovnih organizacij, ker redni prispevek ne zadošča. Prepustilo se je občinam, da v ustrezni višini same predpisujejo prispevek za razvoj otroškega varstva in da se na svojem območju dogovorijo z delovnimi organizacijami, kako načrtovati in pokrivati te potrebe.

Vse občinske skupščine so že sprejele odloke, s katerimi so za leto 1971 predpisale prispevke v občinske sklade otroškega varstva od izplačanih osebnih dohodkov in pokojnin, 11 občinskih skupščin pa je predpisalo prispevek za otroško varstvo tudi od dohodkov iz kmetijske in obrtne dejavnosti. V 9 občinah je že uveden samoprispevek za otroško varstvo, v 8 občinah se le-ta pripravlja.

Republiška skupnost otroškega varstva je sofinancirala izgradnjo mnogih varstveno vzgojnih ustanov in drugih oblik dnevnega varstva ter ureditev prehrane in sistematičnega zdravstvenega varstva otrok. Samo v letošnjem letu je bilo v dnevno varstvo na novo vključenih 1269 šolarjev in 2640 predšolskih otrok. To pomeni, da so se v primerjavi z letom 1970 varstveno vzgojne zmogljivosti povečale za 14% šolarjev oziroma 12% predšolskih otrok.

Največji problem je prepočasno razširjanje varstveno vzgojnih zmogljivosti. Število otrok, ki so jim odklonili sprejem v varstveno vzgojne ustanove, raste hitreje kot število novih mest v teh ustanovah. V zadnjih 3 letih se je število odklonjenih otrok gibalo takole: leta 1969 3443 otrok, leta 1970 5589 in 1971 7918 otrok. Stroški gradnje teh ustanov so precej visoki in se gibljejo od 15.000 do 34.000 din na otroka. Gradnjo bo treba preusmeriti na tipiziran industrijski način, ker je te vrste gradnja znatno cenejša, kot pa gradnja na klasičen način. Sedanje cene industrijske gradnje so ca. 20.000 din na otroka. Republiška skupnost bo še vnaprej gledala, da bo sofinancirala le tako ceneno gradnjo, ker še za to manjka sredstev.

Pomembna oblika pomoči družinam, posebno družinam z več otroki in nizkimi osebnimi dohodki, je otroški dodatek. Do sedaj je v Sloveniji prejelo otroški dodatek 105.600 družin za 202.000 otrok. Statistični podatki nam povedo, da so se stroški za preskrbo otrok dvignili za 20%. V zvezi s tem se bo moral otroški dodatek v letu 1972 uskladiti s splošnimi gibanji, tudi cenovno za upravičenost do otroškega dodatka se bo uskladil s povečanjem osebnih dohodkov. Računajo, da se s tem ne sme zmanjšati število upravičencev do otroškega

dodatka, pač pa da se bo s prihodnjim letom občutno povečal otroški dodatek predvsem družinam z več otroki in majhnimi osebnimi dohodki.

Nadalje je v planu, da bodo v bodoče dobile otroški dodatek tudi socialno šibke kmečke družine, računajo, da bo upravičeno do njega 7% vseh kmečkih otrok, starih do 15 let.

Ugotovljeno je, da so stroški preskrbe duševno motenih otrok znatno večji, zato je predlog, da bi starši takih otrok dobili polovico večji otroški dodatek, kot bo dodatek za zdrave otroke.

Letos so bili upravičeni do enkratne pomoči ob rojstvu otroka »dečje opreme«, vsi starši za svoje novorojenčke, za vse enako naj bi ta pomoč še obstajala tudi vnaprej, bila pa bi odvisna od višine OD v družini.

Podobno kot v drugih občinah je bilo tudi v občini Domžale, na pobudo temeljne skupnosti otroškega varstva občine Domžale, konference SZDL in občinskega sindikalnega sveta sklicano posvetovanje o problematiki otroškega varstva v občini. Sprejeto je bilo stališče, da se pripravi vse potrebno za sklenitev družbenih dogovorov v vseh podjetjih v občini. Tudi v našem podjetju je odbor za medsebojne odnose o tej problematiki že razpravljal in sklenil predlagati delavskemu svetu, da Papirnica Količevo pristopi k družbenemu dogovoru o otroškem varstvu in da bi tako tudi naše podjetje prispevalo del sredstev za boljše ureditev varstva.

O stanju otroškega varstva v domžalski občini, posebej pa še o vrtcu na Količevem, nas je na kratko seznanil direktor vzgojno varstvenega zavoda tov. Rajko Radmelič. V občini Domžale obiskuje vrtce, ki so v Domžalah, Mengšu, Jaršah in na Količevem skupno 335 otrok. V vrtcu na Količevem je 68 otrok, kar je zelo veliko, saj je bilo pri gradnji tega vrtca planirano, da ga bo obiskovalo le 45 otrok. Otroci so razdeljeni v štiri oddelke glede na starost. V vrtec sprejemajo, v primeru, če so kapacitete proste, otroke, ki so stari že 3 mesece in niso starejši od 7 let.

Vrtci so odprti od 5.15 do 15.15. V vrtcu na Količevem je zaposlenih 8 delavk in to 2 vzgojiteljici, 2 medicinski sestri, 2 varuhinji, 1 snažilka in 1 kuharica. V omenjenem vrtcu ima 14 delavcev Papirnice Količevo svoje otroke, 9 naših delavcev pa ima otroke v drugih vrtcih v občini, tako da je skupno 23 otrok de-

lavcev, ki so zaposleni v Papirnici Količevo, deležnih otroškega varstva. Oskrbnina, ki jo plačujejo starši za otroka, znaša 70 do 230 din, odvisna pa je od osebnega dohodka staršev. Ekonomska cena za varstvo enega otroka pa znaša 420 din. Glede na to plačajo starši za svoje otroke skupno 37%, temeljna izobraževalna skupnost pa 63% ekonomske cene. Novi plan financiranja otroškega varstva pa predvideva, da bo oskrbnina odvisna od osebnih dohodkov na družinskega člana, del razlike pa bi plačala tudi podjetja, o čemer naj bi se sklenil poseben družbeni dogovor, kar smo že omenili. Nadalje plan predvideva tudi, da bi v l. 1972 zgradili še otroške vrtce v Domžalah z zmogljivostjo 124 otrok, na Viru 92 otrok in v Radomljah 70 otrok. Upamo, da bo do realizacije tega plana v predvidenem roku tudi prišlo. S tem se bodo močno izboljšale razmere na področju otroškega varstva in zelo olajšalo življenje zaposlenih, ki nimajo preskrbljenega varstva za svoje otroke.

Na koncu bi se še zahvalila upravi vrtca, ki omogoča, da se nekateri otroci naših staršev hranijo v vrtcu, ker šola v Dobu nima toplih malic in bi tako precejšnje število naših otrok, katerih starši delajo v podjetjih in ustanovah, ostalo brez tople hrane.

Rija Pelan



Iz vrtca na Količevem: pri kosilu

Kontrola bolnikov na domu

VEVČE, NOVEMBRA — Delavski svet podjetja je na svoji seji dne 8. novembra 1971 sprejel sklep o kontroli bolnikov na domu. Ugotovili so namreč, da bolniki ne upoštevajo zdravnikovih navodil in s tem zavirajo svoje zdravljenje in čimprejšnjo usposobitev za delo. Tako je odstotek ljudi, ki so v bolniškem staležu, dostikrat porazno visok. K temu visokemu odstotku pa iz zanesljivih virov pripomorejo tudi tisti delavi, katerih bolezen je problematična, oziroma si na račun bolezenskega dopusta podaljšujejo svoj prosti čas. To pa se dogaja bodisi zaradi slabih odnosov do delovne dolžnosti, ali pa zaradi nujnih del doma, ki so vedno privatnega značaja — dela na polju, gradnja ali drug donosen izreden zaslužek.

Da bi se stvar kolikor toliko uredila, je DS sprejel poseben pravilnik, ki ga v celoti objavljamo in ki se sklada s 164. členom statuta podjetja:

PRAVILNIK

o laični kontroli na domu

1. člen

Bolezenske dopuste za čas, za katerega izplačuje podjetje nadomestilo osebnega dohodka, kontrolira podjetje po pooblaščenih osebi (v nadaljnjem besedilu: kontrolor), ki jo določi direktor podjetja.

2. člen

Direktor podjetja lahko določi za kontrolorja delavca, ki je redno zaposlen v delovni organizaciji najmanj 5 let in ki dobro pozna delovne razmere v tovarni, ali pa osebo, ki je zaposlena v zdravstvenem zavodu in je po poklicu zdravstveni delavec.

3. člen

Kontrolor se mora ob kontroli na domu izkazati z veljavnim pooblastilom, ki ga izda direktor podjetja.

Pred odhodom na kontrolo pa mora obvezno dobiti od zdravnika, ki je odobril zavarovancu bolniški dopust, podatke o zdravstvenem stanju bolnika, oz. pod kakšnimi pogoji je zavarovancu dovoljeno zdravljenje na domu (prost izhod, ležanje, sprehodi).

4. člen

Če kontrolor ugotovi, da je ob času kontrole podano kakšno dejstvo iz 135. člena zakona o zdravstvenem zavarovanju in o obveznih oblikah zdravstvenega varstva (Ur. l. SRS, št. 26/70), izstavi nalog o ustavitvi izplačila nadomestila osebnega dohodka.

V nalogu morajo biti točno navedena dejstva, zaradi katerih je upravičena ustavev izplačila nadomestila, datum kontrole, podpis kontrolorja in podpis zavarovanca.

NEVARNOST SEDENJA

VEVČE, novembra — Šestnajstletno preučevanje, ki so ga izvedli na več kot 3000 delavcih in uslužbencih je pokazalo, da oni, katerih delo zahteva sedenje, porabijo 925 kalorij manj v delovnem dnevu, kot oni, ki delajo stoje oziroma med delom veliko hodijo. Toda smrtnost zaradi koronarnih srčnih napadov pa je pri njih večja za eno tretjino. Poudariti pa je treba, da kajenje in visok krvni pritisk predstavljajo večjo nevarnost za srčne napade, kot pa delo, ki ga opravljamo sede.

V primeru, da zavarovanec naloga ne podpiše, mora le-ta v opombi napisati vzrok, zakaj naloga ni podpisal, če pa odkloni še to, velja nalog brez podpisa zavarovanca.

5. člen

Šteje se, da je podano namerno preprečevanje zdravljenja, oziroma usposobitve za delo, ali da se zavarovanec ukvarja z gospodarsko dejavnostjo v smislu 135. člena spredaj navedenega zakona, če kontrolor ugotovi, da zavarovanec v času odobrenega bolezenskega dopusta dela na svojem ali na tujem posestvu, da opravlja doma ali drugod kakšno drugo delo, zaradi pridobivanja dohodka, ali da s kakšnim drugim svojim ravnanjem, ki nasprotuje zdravstvenim navodilom, otežkoča svoje zdravljenje in usposobitev za delo.

6. člen

Zavarovanec ima pravico v 3 dneh od vročitve naloga zahtevati od podjetja, da po predhodnem mišljenju zdravnika izda odločbo v smislu 108. člena statuta podjetja. Na odločbo ima zavarovanec pravico v 15 dneh vložiti pritožbo na DS podjetja. Izrek DS je dokončen.

7. člen

Kontrolorji, ki jih pooblasti direktor podjetja, imajo pravico do nadomestila za uporabo prevoznega sredstva, po obstoječem pravilniku, če izvajajo kontrolo med službenim časom.

V primerih izvajanja kontrole po službenem času pripada kontrolorju nadomestilo v višini postavke za delovno mesto, kjer je zaposlen, povečano za 50%.

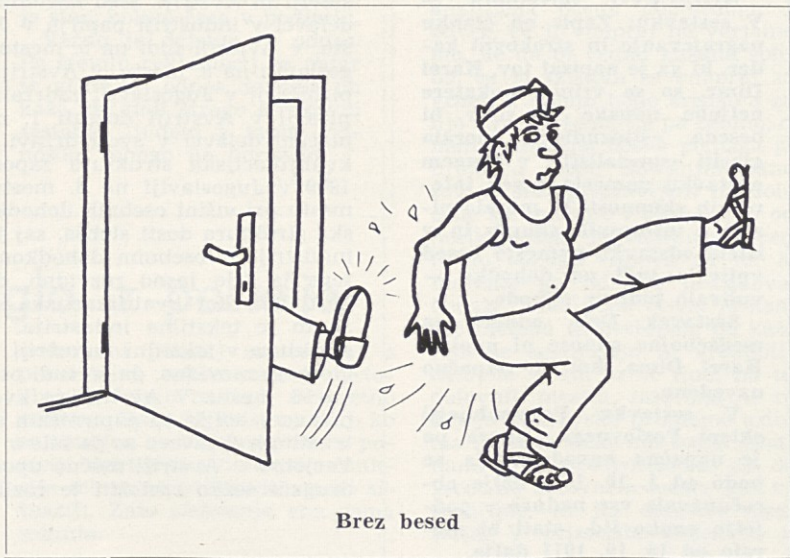
Kontrolorjem pripada tudi posebna stimulacija, če se ugotovi, da je odstotek bolnih v obdobju 6 mesecev izvajanja kontrole nižji od preteklega leta in če je kontrolor opravil vsaj 4 kontrole v tem času.

Višino stimulacije določi komisija za nagrajevanje.

8. člen

Ta pravilnik začne veljati osmi dan po objavi na oglasni deski podjetja in se od tega dne tudi uporablja.

Predsednik delavskega sveta:
Edo Ulčakar, dipl. ing.



Brez besed

Terminologija s področja industrije celuloze in papirja

LJUBLJANA, novembra — V naši stroki do sedaj ni bilo vidnejših naporov za sistematičnejšo rabo enotnega slovenskega, strokovno utemeljenega izrazoslovja. Povsem svobodno se poslužujemo izrazov, kakor so se pač pojavili, pri čemer enak izraz na raznih krajih nikakor vedno ne pomeni eno in isto, ali pa razni izrazi označujejo isto stvar. Pogosto uporabljamo tuje izraze tudi tam, kjer to res ni potrebno. Posebno vznemirjajoče pa je dejstvo, da pod istim terminom za določeno vrsto proizvoda naše dejavnosti ne razumemo vedno niti enega in istega artikla. Včasih tako postopamo celo namenoma, vendar taki pojavi ne bi smeli vnašati zmede celo v strokovno tehnični kader. Večkrat pa prihaja do deformacij tudi iz res prevelikega stremeljenja po poenostavljanju, zaradi nepoznavanja pravilnejših izrazov itd.

Veliko število drugih strok že ima svoje strokovne slovarje ali pa vsaj zbrani terminološki material za tak slovar. Posamezni izrazi iz takih specialnih slovarjev, katere naj bi poznal ali pa imel opravka z njimi vsak Slovenec povprečne izobrazbe, pa naj bi bili vzeti v splošen slovar slovenskega jezika. Papirna stroka in še nekatere

druge so v takih slovarjih dosedanjih izdaj le slabo zastopane in ne redko celo z napačnimi ali vsaj slabo krojenimi izrazi. Čas je, da tudi v tem pogledu napravimo koraj naprej. Društvo inženirjev in tehnikov si je ob ustanovitvi med drugim zadalo tudi nalogo, da skrbi za sodobno strokovno raven glede vsebine strokovnega glasila in tehniško-tehnološko terminologijo. V tem pogledu je v okviru Inštituta že do sedaj delovala na prostovoljni osnovi manjša skupina strokovnjakov, ki bo prerastla v zadevno sekcijo društva. Material, ki je bil do sedaj obravnavan, bomo odslej priobčevali v našem glasilu. S tem je dan poziv širšemu krogu — bralcem — za sodelovanje. Zaželen je čim večji odziv in vsi, na Inštitut pod »Terminologija« sporočeni predlogi — ali kritike — bodo vzeti strokovno v pretres, vse v upanju, da bodo skupni napori prinesli zaželen cilj. »Naše delo« bo na približno eni strani v vsaki številki objavljalo predloge izrazov. Računamo, da bomo v enem letu lahko obdelali približno 500 terminov. Ker je to delo širšega pomena, vabimo k sodelovanju strokovne delavce vseh slovenskih papirnic in ostale.

ČASOPISNI ROTO PAPIR

Papir skoraj vedno z veliko vsebnostjo lesovine, neklejen, gramature 50/52 g/m², namenjen za tiskanje časopisov na rotacijskih strojih.

Sinonim:
rotacijski papir (napačno)
roto papir (napačno)
A: newsprint paper
F: papier journal
N: Zeitungsdruckpapier

FILTERNI PAPIR

Papir sposoben selektivne retencije določenih delcev iz tekočinske suspenzije ali iz zraka oziroma iz plina, pri čemer nudi papir sam relativno nizek odpor za prehod nosilne tekočine ali nosilnega zraka (plina).

Sinonim:
A: filter paper
F: papier filtre
N: das Filterpapier

BITUMINIZIRANI PAPIR (karton)

Skupinski naziv za eno- ali večplastne papirniške proizvode, ki so premazani ali impregnirani z bitumnom ali sličnimi tvorivi z namenom, da se doseže višjo stopnjo odpornosti proti prebijanju vode ali zračne vlage. Proizvod služi največkrat v izolacijske namene.

Sinonim: ter papir (karton) (starejši izraz)
A: tarred brown paper
F: papier goudronné au bitumé
N: —

DUPLEX KARTON

Skupinski naziv za dvoplastni karton oziroma karton izdelan iz dveh plasti različne sestave in barve.

Sinonim: duplex, dvoplastni karton (napačno)
A:
F: biplex
N: Duplexpappe

ČEVLJARSKA LEPENKA

Skupinski naziv za vse vrste lepenk, katere prihajajo v eni ali drugi obliki v sestavi čevlja (obute) ali služijo v čevljarški industriji kot pomožno sredstvo.

Na primer: člen-, faktis-model lepenka itd.

Sinonim:
A: shoe board
F: carton pour chaussure
N: die Schuhpappe

DUBLIRANI PAPIR

Na mehanični način, največkrat z rahlim stisnjenjem nekoliko spojeni dve ali več plasti tanjšega, največkrat krepanega papirja. Na ta način je kombinirana plast zato, da postane ista primerno debela ob visoki mehki.

Sinonim:
A:
F: papier doublé
N: doubliertes Papier

ČASOPISNI PAPIR

Papir v listih, neklejen, strojno gladek ali glajen, skoraj vedno z veliko vsebnostjo lesovine, gramature 50–60 g/m², namenjen za tiskanje časopisov (največkrat po sistemu visokega tiska) manjših naklad.

Sinonim:

A:
F:
N:

BELA LEPENKA

Lepenka, izdelana pretežno iz bele lesovine.

Sinonim:
A: mechanical pulp board
F: carton de pâte mécanique, carton bois blanc à la main
N: Weisse Hand-Holzpappe

TRIPLEX KARTON

Skupinski naziv za karton, sestojč od 3 plasti različne sestave in barve ali pa od dveh zunanjih plasti iste sestave in barve, ki sta ločeni z notranjo plastjo (plastmi) druge sestave in barve.

Sinonim: triplex, triplastni karton (napačno)
A: triplex board
F: carton triplex
N: Triplex-Pappe

DVO- (tri-, več-) PLASTNI KARTON

Skupinsko ime za karton, izdelan na kartonskem stroju iz dveh (treh ali več) plasti enake ali različne sestave s spajanjem mokrih plasti pred sušenjem (tj. brez uporabe lepila za medsebojno zlepljenje). Ena od plasti je lahko formirana s pomočjo sekundarnega natoka.

Sinonim:
A: two- (three-, multi-) layer board
F: carton deux- (trois-, multi-) couches
N: Zwei- (drei-, mehr-) schichtiges Karton (Pappe)

BELI KRAFT PAPIR (karton)

Papir (karton) primerno visokih mehanskih odpornosti, izdelan iz beljene kraft celuloze.

Sinonim:
A: bleached kraft paper
F: papier kraft blanche
N: gebleichtes Kraftpapier

ALABASTER KARTON

Podoben Elfenbein kartonu, barva pa mu je bleščeča bela (celo modrikasto bela)

Sinonim:
A: alabaster board
F: carte albâtre
N: das Alabaster Karton

BELI LESOVINSKI KARTON

Karton, katerega vlakninski sestav vsebuje les ali pa tudi belo lesovino in katerega naravna barva vsaj ene strani, največkrat pa obeh straneh, je bela. Pogosto so celo vse plasti približno enakega vlakninskega sestava, ki je v veliki meri lesovina.

Sinonim: beli karton, beli triplex
A:
F: carton de bois blanc à la machine
N: die Maschinenholzpappe

BRISTOL KARTON

Fini karton, izdelan z zlepljenjem večjega števila, najmanj pa treh papirnih plasti. Karton je približno v kvaliteti Elfenbein in Alabaster kartona, je dobro klejen in sposoben za radiranje. Karton je uporabljen za akvarelno in kredno risanje, dalje za izdelavo

finih izdelkov v kartonažah ter tudi za izdelavo igralnih kart.

Sinonim:
A: bristol board
F: carton Bristol
N: das Bristolkarton

ELFENBEIN KARTON

Med izredno fine kartone spadajoč brezlesni karton, dobro klejen, trd, rahlega chamois tona, zlepljen iz več plasti finega papirja, zelo enakomerno zaprte površine, sposoben za tisk, enakomerno gladek in sposoben predelave v kartonažah. Rabijo ga za fine tiskovine (vabila, obvestila, čestitke, za umetniške vložke itd.).

Sinonim:
A: ivory paper (board)
F: papier (carton) ivoire
N: das Elfenbeinkarton (-papier)

BANKNOTNI PAPIR

Papir, izdelan iz polsnovi, iz krp ali drugih dolgih rastlinskih vlaken. Papir je zelo odporen proti staranju ter mora imeti visoke mehanske lastnosti. Največkrat vsebuje specialne primese za zaščito ali razpoznavanja pri ponaredkih. Često je v papirju tudi vodni znak. Papir služi za izdelavo bankovcev.

Sinonim:
A: bank paper, bond paper
F:
N: das Banknotenpapier

BANK POST PAPIR

Trši pisalni papir z ali eventualno brez vodnega znaka, gramature običajno 50–80 g/m², večinoma iz bele brezlesne snovi, včasih z dodatkom celuloze iz slame za povečanje trdote in boljše vlakninske formacije, normalno z malo polnila, sposoben za pisanje s črnilom z dobro sposobnostjo radiranja. Največkrat v velikosti pisarniškega formata in služi kot boljši pisarniški papir, oziroma papir za pisalni stroj. Papir je včasih izdelan v svetlih barvah.

Sinonim:
A: bank paper, bond paper
F: papier coquillage, papier bond
N: Bankpostpapier, Hartpostpapier

BARITIRANI PAPIR

Enostransko premazani papir s premazno mešanico veziva in barila kot pigmenta. Baritirani papir je osnovni papir, namenjen za izdelavo fotografskega papirja. Baritna plast loči svetlobo — občutljivo emulzijo od fotokemično nečistejšje papirne površine.

Sinonim: baritni papir (nepravilen izraz)
A: bary coated paper
F: papier baryte
N: baritiertes Papier

EMBALAŽNI PAPIR (karton, lepenka)

Skupinski naziv za vse vrste papirjev (kartonov, lepenk) kakršnekoli vlakninske sestave in lastnosti, ki ga uporabljamo za zavijanje (embaliranje) ali izdelavo embalažnih artiklov

Sinonim:
A: packing paper
F: papier d'emballage
N: das Packpapier, das Hüllpapier

BITUMENSKI PAPIR (karton, lepenka)

Skupinski naziv za papir (karton, lepenka), izdelan iz vlakninske mase, kateri je dodan pred izdelavo na stroju bitumen, včasih v zelo veliki količini v obliki bitumenske vodne emulzije. To vrstni papirniški proizvodi služijo največkrat za embalažne in tehnične ter izolacijske namene (slednji npr. za gradnjo cest).

Sinonim:
A:
F:
N:

AZBESTNI PAPIR (karton, lepenka)

Papir (karton, lepenka), vsebujoč kot glavno vlakninsko komponento azbestna vlakna. Uporabljen je v glavnem kot negorljivi material oziroma material, odporen proti visokim temperaturam ter kot polfabrikat za izdelavo raznih filtrov.

Sinonim:
A: Azbestos paper (- board)
F:
N: das Azbestpapier, die Azbestpappe

AFIŠNI PAPIR

Enostransko gladki tiskovni papir lažjih gramatur (35–50 g/m²), v katerega vlakninskem sestavu je tudi lesovina, v barvah, ki so primerno odporne proti svetlobi, nekoliko ali pa povsem neklejen, sposoben za potiskanje. Služi za cenejše vrste tiskanic, plakatov itd.

Sinonim:
A: poster paper
F: papier pour affiches
N: das Affichenpapier, das Ausschlagpapier, das Plakatpapier

BREZLESNI PAPIR

Skupinsko ime za papirje, ki so izdelani iz celuloznih vlaken, ne vsebujejo pa lesovine (več kot 5%). To so plemenitejše vrste papirjev, boljših mehaničnih in fizikalnih odpornosti in so trajnejši (od papirjev z lesovino).

Sinonim: holcfrei (nepotrebna tujka), včasih nepravilen izraz za brezlesni pisalni papir
A: woodfree paper
F: papiers sans bois
N: Holzfreies Papier

SUROVI INDIGO PAPIR

Tanek papir, največkrat 10 do 20 g/m², pogosto napravljen od mase iz krp in podobnih vlaken, pa tudi od celuloze iz lesa, zelo homogena vlakninske formacije, mehanično zelo odporen, dobro klejen ter služi za izdelavo indigo papirja ter je zelo podoben surovemu karbon papirju.

Sinonim:
A:
F:
N:

KARBON PAPIR za enkratno rabo

Je podoben karbon papirju, vendar je barvasti premaz tanjši in včasih nekoliko drugačne sestave. Ta papir, ki spada v skupino papirjev za kopiranje, je že v naprej vložjen v formularje, katere je treba izpisati v več izvodih ter zato služi namenu le enkrat, v nasprotju s karbon papirjem, ki služi večkrat.

Sinonim:

A:
F:
N: das Einmalkohlepapier

PAPIR ZA KOPIJE

Tanek, 25–35 g/m² težak papir, neklejen, strojno gladek, bel ali v rahlih barvah, brezlesni ali z zmernim dodatkom lesovine, normalno v pisarniškem formatu. Služi predvsem za izdelavo kopij pri pisanju s pisalnim strojem.

Sinonim:
A:
F:
N: das Durchschlagpapier

PELIR PAPIR

Tanek papir, gramature večinoma 30–45 g/m², večinoma brezlesni, bel ali v rahlih barvah, enakomerne vlakninske formacije, sorazmerno trd, sposoben za pisanje s črnilom, strojno gladek ali glajen. Papir uporabljamo za izdelavo finejših tiskovin ter tudi za kopije pri pisanju na pisalni stroj.

Sinonim:
A: florpost papier
F: papier pelure
N: das Florpostpapier, das Pelure Papier

SAMOZLOŽENKA

Poseben tip zloženke, ki je napravljena na tak način, da pri sestavljanju — zlaganju — škatle ni več potrebne niti zatikanje dna ali stranice. Škatla se v hipu in dokončno formira s prostim potegom iz ploskega v tridimenzionalno telo.

Sinonim:
A:
F:
N: Aufrichteschachtel

VALOVITI KARTON

Kartonažni proizvod, namenjen za izdelavo kartonskih zabojčkov, dobljen z zlepljenjem raznih plasti papirja ali kartona s pomočjo lepila. Od teh plasti je vsaj ena predhodno v posebnem procesu ovalovljena. Kombinirani karton postane s tem zelo voluminozen in mehanično odporen.

Sinonim:
A: corrugated fibreboard
F: carton ondulé
N: die Wellpappe

VLAKNINSKI VLITEK

Z vlivanjem vlaknaste suspenzije v posebno formo po sušenju dobljen kartonažni ali konfekcijski proizvod, med drugim tudi za embalažne namene.

Sinonim:
A: pulp moulding
F: cartonnage mohlé
N: Faserguss

ZLOŽENKA

Kartonska škatla, ki je zaradi pocenitve transporta prazne škatle do kupca te embalaže v razloženem stanju. Za preoblikovanje v škatlo s koristnim volumnom jo je treba šele (ročno) oblikovati — zložiti — z upogibanjem, zatikanjem, lepljenjem ali šivanjem dna, pokrova, včasih tudi stranic.

Sinonim: zaklopnica
A: folding box; folding carton; collapsible box
F: boite pliante
N: die Faltschachtel

Storilnost pri ročnem prebiranju papirja

VEVČE, novembra — Doseganje visoke storilnosti postaja čedalje večja potreba, če hočemo slediti tempu rasti industrije in produkcijo voditi na zadovoljivi stopnji rentabilnosti. Predvsem je v takih pogojih često težko zadostiti zahtevam, če se delo opravlja ročno. Pojavlja se vse večja potreba po avtomatizaciji in mehanizaciji določenih del. Žal pa v papirni industriji vsega le ne moremo urediti v tej smeri. Ostaja nam še vedno veliko ročnega dela, ki ga zaradi zelo dragih strojev ne moremo odpraviti prek noči. Kljub temu pa skušamo storilnost le držati v nekih normalnih mejah. V svojem razglabljanju o storilnosti pri ročnem delu bom skušal nekoliko boljše analizirati v papirni industriji zelo pogosto ročno delo, to je ročno prebiranje in štetje papirja in prikazati normalno stopnjo doseganja storilnosti za oba primera, pri čemer bom prvenstveno upošteval energetske zahteve, oziroma porabo delovnih kalorij za opravljanje navedenega dela. Vrednost porabe delovnih kalorij (kcal) bom uporabil po »Spitzer-Hettingerju« (Tafeln für den Kalorienumsatz bei körperlicher Arbeit.) Pri določitvi normalne stopnje storilnosti glede na porabo delovnih kalorij bom upošteval podatke, ki jih daje literatura, to je, da je normalna poraba delovnih kalorij pri moških 2000 kcal/izmeno in pri ženskah 1500 kcal. Za izmeno se v tem primeru šteje osemurno delo.

Navedeni podatki naj bi bili kot povprečna poraba kcal, čeprav je razumljivo, da bo pri opravljanju posameznih del občasno prihajalo do občasnih preobremenitev.

Zaradi natančnejše določitve porabe delovnih kalorij sem prebiranje in štetje papirja razčlenil na delovne faze, ki se nanašajo na čas ene ure učinkovitega dela:

- čas, porabljen za pot od prebiralne mize do palete z neprebranim papirjem (1,0% ali 0,60 min),
- čas, potreben za zajemanje neprebranega papirja (1,2% ali 0,73 min),
- čas, porabljen za prenašanje neprebranega papirja od palete z neprebranim papirjem do prebiralne mize (1,1% ali 0,68 min),
- pregledovanje pol papirja (51,8% ali 31,25 min),
- ravnanje posameznih pol papirja v poravnalnem kotu (11,0% ali 6,50 min),

6. čas priprave za ročno štetje (0,8% ali 0,48 min),

7. čas štetja (19,1% ali 11,25 min),

8. vmesni čas (1,8% ali 1,08 min),

9. čas odnašanje risov papirja od prebiralne mize na paleto s prebranim papirjem (10,5% ali 6,30 min),

10. čas vračanja do pričetka ponovnega postopka dela (1,7% ali 1,03 min).

Navedeni podatki so dobljeni s snemanjem dela poprečnih delavk v naši papirni dvorani pri prebiranju papirja v normalnih formatih, gramature med 70—80 g/m² v poprečju ter normalno količino izmeta 2—6 ‰.

Karakteristika posameznih delovnih faz.

ad 1. Opravljena pot, to je oddaljenost palete z neprebranim papirjem od prebiralne mize znaša 1—3 m. Pot je ravna, asfaltna ali betonska. Delovna faza se opravlja v obliki normalne hoje v izravnani držki telesa.

ad 2. To delo opravlja delavka, ki stoji a je upognjena. Zajame papir z obema rokama ter ga dvigne do višine trebuha. Dovoljena teža enkratnega dviga je med 15—20 kg.

ad 3. Breme prenaša s hitro hojo ob rahlo naprej nagnjeno držki telesa.

ad 4. Pri delu, ki se opravlja z obema rokama, delavka stoji in je upognjena. Delo se lahko tretira kot lahko delo, glede na količino izmeta, ki ga prebiralka mora izločiti.

ad 5. Delo se opravlja stoje, telo je upognjeno, pogosto je nagnjeno nad prebiralno mizo. Roki sta več ali manj iztegnjeni.

ad 6. Predvsem stoje, kombinirano s hojo. V to fazo spada priprava, oziroma namestitvev papirja v lego, ki je najbolj primerna za štetje. Dalje je potrebno iztisniti vmesni zrak, ki se je nabral med posameznimi polami papirja med ravnanjem, odmakniti poravnalni kot itd.

ad 7. Delo opravlja z obema rokama, upognjeno, stoje.

ad 8. Hoja: prinašanje in odnašanje palet, izmeta, vkladanje kontrolnih listkov, nameščanje poravnalnega kota itd.

ad 9. Odnašanje »risov« — paketov papirja na palete. Delo praviloma opravljata po dve delavki skupaj.

ad 10. Hoja.

Izračun porabe delovnih kalorij za posamezne postavke:

V navedeni tabeli je prikazanih pet izračunov storilnosti, ki se razlikujejo med seboj glede na količino izločenega izmeta in glede na način prebiranja. To so naslednje postavke: 1 P (2—6 ‰ izmeta štiristransko prebiranje), 2 P (ca. 10 ‰ izmeta, štiristransko prebiranje), 3 P (ca. 15 ‰ izmeta, štiristransko prebiranje), 4 P (zelo malo izmeta, dvostransko prebiranje) in 5 P (zelo malo izmeta, enostransko prebiranje). Postavka 1 P je bila časovno in količinsko snemana, ostale postavke pa so preračunane glede na porabljen čas za posamezno delovno fazo, ki je odvisen, kot že omenjeno, od količine izmeta ter načina prebiranja.

Tekoča številka 2 nam horizontalno označuje delovne faze prebiranja — štetja, kar je že prej razčlenjeno.

Številka 3 prikazuje porabo časa za posamezno delovno fazo.

Številka 4 in 5 vodoravno govori o načinu prebiranja in o približni količini izločenega izmeta.

Številka 6 in 7 prikazujeta razčlenjeno, glede na položaj telesa, težino in vrsto dela, porabo delovnih kalorij za porabljen čas trajanja posamezne delovne faze.

Številka 8 vodoravno govori o količini prebranega papirja, ki

— delovna faza 1	fizično delo ni prisotno
— delovna faza 2	fizično delo srednje težko
— delovna faza 3	fizično delo težko
— delovna faza 4	fizično lahko delo z obema rokama (predvsem zaradi razmeroma majhne količine izločanja izmeta)
— delovna faza 5	fizično delo z obema rokama (papir se prenaša v poravnalne kote z iztegnjenima rokama)
— delovna faza 6	fizično delo ni prisotno
— delovna faza 7	lahko fizično delo z obema rokama
— delovna faza 8	fizično delo ni prisotno
— delovna faza 9	težko fizično delo
— delovna faza 10	fizično delo ni prisotno

Tako vidimo, da je znašala storilnost pri tako merjenem času, ki je bil dejansko polno izkoriščen, 200 kg/h, za kar je delavka porabila ca. 200 delovnih kalorij.

znaša v vseh primerih ca. 200 kg neto.

Številka 9 prikazuje porabo delovnih kalorij po delovnih fazah, medtem ko št. 10 vodoravno prikazuje skupno porabo delovnih kalorij za vse delovne faze (od 1—10).

Številki 11 in 12 pa prikazujeta ločeno porabo delovnih kalorij za opravljanje omenjenega dela glede na položaj telesa in posebej na razne položaje telesa in porabe kalorij glede na vrsto opravljenega dela.

POSTAVKA 1 P

Celoten čas trajanja delovnega postopka prebiranja — štetja je v tem primeru trajal 60 minut. Izmet se je gibal v normalnih mejah. Papir je prebran štiristransko. Prikazana poraba delovnih kalorij, z ozirom na položaj telesa, je dobljena s pomočjo tabelaričnih vrednosti porabe delovnih kalorij in časa, kolikor posamezna delovna faza traja. Pri drugem delu izračunana poraba kalorij je podobna, le da veljajo tu druge tabelarične vrednosti. Često je potrebno samo fizično delo oceniti in razporediti v grupe, ki so v tabeli prikazane. Pri tem ocenjevanju težine dela v posameznih fazah je pač težko zadesi ravno najboljšo mero, razen tega je pa ta ocena v večji meri specifična glede na dane pogoje dela. Vrsto in težino dela sem skušal takole oceniti:

POSTAVKA 2 P

Postopek je enak prvemu, enaki so tudi časi posameznih delovnih faz pri enaki količini, le čas delovne faze 4 je daljši zaradi večje

količine izločenega izmeta (ca. 10 ‰). Zaradi take količine izmeta se je poraba časa za to fazo povečala 1,85-krat. (Podatki povzeti iz izkušnj sistema REFA, kakor tudi po opravljenih meritvah pri nas v papirni dvorani.)

Storilnost je tako znašala 139 kg/h, poraba delovnih kalorij pa je bila 186 kcal/h.

POSTAVKA 3 P

Čas, porabljen za delovno fazo 3 je še daljši zaradi še večje količine vsebovanega izmeta in se je povečal v primerjavi z 1 P za 2,55-krat. Storilnost je znašala 110 kg na uro, poraba delovnih kalorij pa 178 kcal/h.

POSTAVKA 4 P

Tu zasledimo bistveno spremembo. Namesto štiristranskega prebiranja se papir prebira dvostransko. Čas, porabljen za delovno fazo 4, se je pri tem zmanjšal za polovico. Storilnost se je povečala na 271 kg/h, medtem ko je delavka porabila kar 218 delovnih kalorij na uro.

POSTAVKA 5 P

Primer, podoben 4 P, z razliko, da imamo le enostransko prebiranje in se je čas delovne faze 4 zmanjšal nasproti 1 P na četrtino. Tako je storilnost še narastla in je znašala že 328 kg/h pri porabi delovnih kalorij 232 kcal/h.

Navedena tabela nam kaže zaključne podatke iz tabele št. 1 ter nam pove:

— v vseh primerih (postavka 1 P—5 P) gre za prebrano količino papirja 200 kg neto.

— Kaže nam različno porabo časa za celoten postopek prebiranja — štetja po postavkah, torej glede na vrsto prebiranja in količino izmeta.

— Prikazuje prekoračevanje porabe delovnih kalorij v posameznih primerih glede na dognane normalne meje omenjene porabe za žensko delovno silo.

— Kaže nam dejansko storilnost, ki bi bila dosežena pri optimalnem časovnem izkoristku za opravljanje delovnih faz iz tabele št. 1.

— Kaže nam normalno možno pričakovano storilnost, glede na meje normalnega dela, pri čemer ima vpliv prekoračitev porabe delovnih kalorij, ali če to lahko imenujemo, preobremenitev pri delu.

TABELA 1

Delovna faza	1 P										2 P									
	1	2	3	4	5	6	7	8	9	10	1	2	3	4	5	6	7	8	9	10
1. Čas trajanja posamezne delovne faze (min)	0,60	0,73	0,68	31,25	6,50	0,48	11,30	1,08	6,30	1,03	0,60	0,73	0,68	58,00	6,50	0,48	11,35	1,08	6,30	1,03
2. Količina izmeta ‰	2—6 ‰										10 ‰									
3. Vrsta prebiranja	štiristransko										štiristransko									
4. a) položaj telesa stoječi	—	—	—	—	—	0,29	—	—	—	—	—	—	—	—	—	0,29	—	—	—	—
upognjeni stoječi	—	0,58	—	25,00	5,20	—	9,08	—	5,04	—	—	0,58	—	46,70	5,20	—	9,08	—	5,04	—
hoja	1,56	—	1,77	—	—	—	—	2,80	—	2,67	1,56	—	1,77	—	—	—	—	2,80	—	2,67
b) vrsta dela																				
delo z obema rokama lahko	—	—	—	54,69	—	—	19,86	—	—	—	—	—	—	101,50	—	—	19,83	—	—	—
delo z obema rokama srednje	—	—	—	—	—	—	—	—	—	—	—	—	—	—	—	—	—	—	—	—
delo z obema rokama težko	—	—	—	—	17,88	—	—	—	—	—	—	—	—	—	17,88	—	—	—	—	—
fizično delo lahko	—	—	—	—	—	—	—	—	—	—	—	—	—	—	—	—	—	—	—	—
fizično delo srednje	—	3,65	—	—	—	—	—	—	—	—	—	3,65	—	—	—	—	—	—	—	—
fizično delo težko	—	—	4,93	—	—	—	—	—	—	45,67	—	—	4,93	—	—	—	—	—	—	45,67
5. Količina prebranega papirja (kg)	200 kg										200 kg									
6. Skupaj porabljenih delovnih kalorij po delovnih fazah (kcal)	1,56	4,23	6,70	79,69	23,08	0,29	28,94	2,80	50,71	2,67	1,56	4,23	6,70	147,90	23,08	0,29	28,94	2,80	50,71	2,67
7. Poraba delovnih kalorij skupaj (kcal)	201 kcal/60 min										169 kcal/86,75 min									
8. Poraba del. kalorij glede na položaj telesa	54 kcal/60 min										75 kcal/86,75 min									
9. Poraba del. kalorij glede na vrsto dela	147 kcal/60 min										194 kcal/86,75 min									
10. Poraba del. kalorij na uro	201 kcal/h										186 kcal/h									

in porabljene kalorije

Težave so pred nami

— Navedeni podatki veljajo, kot že prej omenjeno, za papirje, normalnih formatov in gramaturo med 70—80 g/m².

Iz tabele št. 2 nadalje sklepamo, da je pri prebiranju pri postavki 1 P bila dosežena dokaj visoka storilnost (200 kg/h), vendar vidimo, da kalorične vrednosti kažejo prekoračitve za ca. 7%. To pomeni, da je delo potekalo z določeno preobremenitvijo, kar pa trajno ne moremo pričakovati ter bi verjetno bila optimalna storilnost med 180—185 kg/h. Pri postavkah 2 P in 3 P je kalorična vrednost porabe pod normalno, vendar lahko v tem primeru pričakujemo le prikazano storilnost zaradi porabe časa, ki ga delavka vložijo v prebiranje zaradi izločevanja količine izmeta. Pri postavkah 4 P in 5 P opazimo močne »preobremenitve« in zato lahko v praksi pričakujemo storilnost le 228 do 250 kg/h.

Pomen navedene analize za našo interno rabo je predvsem v naslednjem:

— da ugotovimo, da je normalno delo pri določeni stopnji doseganja omejeno in ne moremo pričakovati višje storilnosti,

— da je bistven faktor pri tem pogoj dela, ki je dan in, ki ga je potrebno upoštevati za naše okoliščine,

— da je možno dosežati sicer visoke storilnosti, če spremenimo način prebiranja (namesto štiri-stransko le dvo- ali enostransko), vendar je pri tem ovira količina izmeta, ki ga je potrebno izločiti,

— da lahko pričakujemo storilnost v realnih mejah in na tej podlagi vidimo tudi kadrovske politike, oziroma potrebno število zaposlenih,

— da ne pretiravamo s trojnimi preobremenitvami pri delu, kar bi imelo v prihodnosti daljnosežne posledice.

Kakšno storilnost ročnega prebiranja lahko realno pričakujemo pri nas?

Pri tem moramo seveda upoštevati predvsem naslednje:

— da imamo pri ročnem prebiranju opraviti z nižjimi gramskimi težami kot znaša poprečne gramatur formatnih papirjev. To zaradi tega, ker preberemo strojno in statistično med 30 do 40% celotne količine formatnega papirja že v strojni dodelavi. Kot vemo, pa se tako prebirajo le papirji višjih gramatur (od 70 g navzgor). Zaradi tega ostanejo izključno za ročno prebiranje le

nižje gramature, kar bi v poprečju znašalo med 60 in 70 g/m²;

— da ročno prebiranje papirja pri nas ni več zgolj »premetavanje«, ampak dejansko izločevanje izmeta, kajti ves papir, kjerkoli kvaliteta na PS izdelanega papirja dopušča, prebiramo strojno, oziroma statistično v strojni dodelavi. Zato prihajajo v ročno dodelavo le tisti papirji nižjih gramatur, ki vsebujejo veliko število napak in so bili zaradi tega v strojni dodelavi izločeni in presmerjeni za ročno prebiranje. Tako nam kažejo podatki in ugotovitve, da kljub poprečnemu % izmeta, ki znaša ca. 7%, papirna dvorana ne more računati s tem podatkom, ampak da je v dejansko ročno prebranem papirju poprečno nad 10% izmeta. Z drugo besedo, količina izmeta je skoncentrirana v manjši količini bruto papirja, ki ga je potrebno ročno prebrati;

— zaradi tako organiziranih načinov prebiranja praktično v našem primeru dvo- ali enostransko prebiranje ne pride v poštev, ker smo v tem že nekoliko naprej, saj je s strojnimi in statističnim prebiranjem ročno delo za to količino v celoti odpadlo.

Pregled realno možnih storilnosti ročnega prebiranja pri optimalnem izkoristku delovnega časa kaže:

— velikost formatov (normalna velikost A₁, B₂),

— gramsko težo prebranega papirja (poprečne 80 g/m²),

— štiri-stransko prebiranje,

— količino izločenega izmeta nad 10%,

— delo opravljeno pri normalno usposobljenih delavkah,

— storilnost (tabela št. 2, 2 P) znaša ca. 140 kg/h.

Često imamo občutek, da naša storilnost ni v mejah poprečnih storilnosti te vrste dela v primerjavi s tujimi dvoranami. Moram reči, da na prvi pogled res ne. Vendar, če podrobneje pregledamo le to skromno analizo, vidimo, da bi bila naša storilnost v njihovih pogojih dela prav tolikšna. Tabela št. 2, pod postavko 4 P, kjer imamo dvostransko prebiranje, prikazuje storilnost kar 228 kg/h. Sistem REFA nam je zagotavljal 235 kg/h. Torej prav majhna razlika. Vendar je tu vprašanje, ali v naših pogojih lahko preidemo na dvostransko prebiranje glede na vsebovano količino izmeta. Prepričan sem, da je možno storilnost najdlje povečevati le ob stalni kontroli nad

kvaliteto izdelave papirja. Zato ob sedanjem momentu ni bistveno ali bo stala prebiralna miza tako ali drugače obrnjena, marveč to, kakšna kvaliteta papirja bo prihajala v dodelavo. Mislim, da pri sami storilnosti ročnega prebiranja tudi v bodoče ne bi mogli občutneje zaznati porast storilnosti, vendar imamo možnost z boljšo kvaliteto izdelanega papirja v strojni dodelavi večje količine papirja strojno in statistično prebirati in tako pošiljati na ročno prebiranje papirja sicer z večjim % izmeta, vendar v manjših količinah kot sedaj. Mislim, da je še marsikje prisotna misel, da je papirna dvorana zato, da izloča napake pri slabo izpadlem papirju. Take poedine pojave imamo tudi v sami strojni dodelavi, verjetno pa so prisotni še kje. Najbrž pa bi se morali vsi, ki imamo karkoli opraviti pri izdelavi in dodelavi papirja, zavedati, da je potrebno napake preprečevati prej, ne pa šele v končni fazi izločevati.

Franc Fras

VEVČE, novembra — »Težave so pred nami,« pravijo učenci poklicne papirniške šole na Vevčah. To so odrasli učenci, ljudje z delovnih mest v proizvodnji, dodelavi, transportu itd. Zeleli so, da bi si pridobili poklic, s katerim bodo lažje shajali na delovnem mestu in ki bo osnova za nadaljnji razvoj dela in njih samih, pa tudi osnova za napredek. Njihova starost je različna. Od 19 let pa tja do 30 in čez. Nič zato. V šolskih klopih so vsi enaki, mlajši in starejši, moški in ženske. Vsi postanejo spet mladi, željni zvedeti kaj novega iz splošnih predpisanih predmetov in še več iz strokovnih, ki jim bodo prinesli znanja iz papirništva, strojništva, elektrotehnike itd. Res so težave pred njimi. Njihov čas je prav skop odmerjen. Osem ur na delovnem mestu, nekaj je treba storiti, zlasti ženam, ki se morajo ukvarjati tudi z gospodinjstvom in otroki, nato pa popoldne po 6 šolskih ur predavanj trikrat na teden. Ker pa priznanje znanja ni podarjeno, se je treba učiti tudi, da se prihodnjo uro in na večjih preizkušnjah ne osramotijo.

V začetku šolskega leta je bilo vpisanih 24 kandidatov. Nekateri so samo poskusili, potem pa so izostali. Nekaj iz razumljivih vzrokov, večina pa je imela premalo volje in poguma. No, dokončno število obiskovalcev šole je ostalo 16. S temi zgleda, da se bo dalo delati in upajmo, da bodo po dveh letih lahko vpisali v delavsko knjižico pridobljeni poklic, še bolj pa upamo, da se bo njihovo pridobljeno znanje upoštevalo na delovnem mestu v papirničarstvu ali drugod.

S. R.

S seje izvršnega odbora sindikalne organizacije

KOLIČEVO, novembra — Izvršni odbor je obravnaval podrobneje dogajanja v podjetju. Kljub dolgi obravnavi odbor ni mogel postaviti jasnih zaključkov.

Med drugim je odbor odločil, da je potrebno pregledati vsaka dva meseca seznam bolnih članov in te tudi obiskati ali v bolnišnici ali doma ter jim ob tej priložnosti izročiti primerno darilo. Tako bodo sedaj predstavniki sindikalne organizacije obiskovali vse bolnike, ki bolujejo več kot dva meseca.

S. A.



Tehnologiji, kemiji, matematiki in drugim predmetom korajžno nasproti

Dopisujte

v

»Naše delo«

TABELA 2

Postavka	Tekoče št. iz tab. št. 1				Normalna por. delov. kalorij kcal/h	Prekomerna poraba %	Prebrana količina papirja kg	Storilnost kg/h	Storilnost s korekturo na porabo del. kalorij kg/h
	3	11	12	13					
	min	kcal/h	kcal/h	kcal/h					
1 P	60	54	147	201	187	ca. 7%	200	200	186
2 P	86,75	52	134	186	187	—	200	139	139
3 P	108,25	51	127	178	187	—	200	110	110
4 P	44,35	57	161	218	187	ca. 16%	200	271	228
5 P	36,55	58	174	232	187	ca. 24%	200	328	250

3 P										4 P										5 P									
1	2	3	4	5	6	7	8	9	10	1	2	3	4	5	6	7	8	9	10	1	2	3	4	5	6	7	8	9	10
0,60	0,73	0,68	79,50	6,50	0,48	11,35	1,08	6,30	1,03	0,60	0,73	0,68	15,60	6,50	0,48	11,35	1,08	6,30	1,03	0,60	0,73	0,68	7,80	6,50	0,48	11,35	1,08	6,30	1,03
15%										zelo malo izmeta										zelo malo izmeta									
štiri-stransko										dvostransko										enostransko									
—	—	—	—	—	0,29	—	—	—	—	—	—	—	—	—	0,29	—	—	—	—	—	—	—	—	—	0,29	—	—	—	—
—	0,58	—	63,60	5,20	—	9,08	—	5,04	—	—	0,58	—	12,50	5,20	—	9,08	—	5,04	—	—	0,58	—	6,24	5,20	—	9,08	—	5,04	—
1,56	—	1,77	—	—	—	—	2,80	—	2,67	1,56	—	1,77	—	—	—	—	2,80	—	2,67	1,56	—	1,77	—	—	—	—	2,80	—	2,67
—	—	—	139,13	—	—	19,86	—	—	—	—	—	—	27,30	—	—	19,86	—	—	—	—	—	—	13,65	—	—	19,86	—	—	—
—	—	—	—	—	—	—	—	—	—	—	—	—	—	—	—	—	—	—	—	—	—	—	—	—	—	—	—	—	—
—	—	—	—	17,88	—	—	—	—	—	—	—	—	—	17,88	—	—	—	—	—	—	—	—	—	17,88	—	—	—	—	—
—	3,65	—	—	—	—	—	—	—	—	—	—	—	—	—	—	—	—	—	—	—	—	—	—	—	—	—	—	—	—
—	—	4,93	—	—	—	—	—	45,67	—	—	—	4,93	—	—	—	—	—	45,67	—	—	—	4,93	—	—	—	—	—	45,67	—
200 kg										200 kg										200 kg									
1,56	4,23	6,70	202,73	23,08	0,29	28,94	2,80	50,71	2,67	1,56	4,23	6,70	39,80	23,08	0,29	28,94	2,80	50,71	2,67	1,56	4,23	6,70	19,89	23,08	0,29	28,94	2,80	50,71	2,67
323 kcal/108,25 min										161 kcal/44,35 min										141 kcal/36,55 min									
92 kcal/108,25 min										42 kcal/44,35 min										35 kcal/36,55 min									
231 kcal/108,25 min										119 kcal/44,35 min										106 kcal/36,55 min									
123 kcal/h										218 kcal/h										232 kcal/h									

Kakšne spremembe v internih aktih nam nalaga samoupravni sporazum

KOLIČEVO, novembra — S podpisom samoupravnega sporazuma o merilih za delitev dohodka in osebnih dohodkov smo sprejeli med drugim tudi obveznost, da bomo svoje interne samoupravne akte prilagodili določilom sporazuma. Prav je, da bi vsi vedeli za te spremembe, zato jih bom na kratko opisal.

1. Delo v nedeljo je za tiste delavce, ki ne delajo v nedeljo po razporedu dela, plačano z dodatkom 80% na osnovno in ne več 75% kot do sedaj. Za vse tiste, ki delajo v nedeljo po razporedu dela pa še naprej velja dodatek 75% in se ga po določilih samoupravnega sporazuma ne more povečati.

2. Za nočno delo se šteje delo med 22. in 6. uro in ne več samo delo med 22. in 5. uro kot je to odredil naš pravilnik. Dodatek za nočno delo v višini 25% pa je ostal nespremenjen.

3. S samoupravnim sporazumom je dogovorjeno, da znaša dodatek za delo na dan državnega

praznika 100%. Do sedaj je znašal pri nas ta dodatek 75%.

4. Z določilom samoupravnega sporazuma se spremeni tudi višina odpravnine v primeru, ko odhaja delavec v pokoj. V tej zvezi določa samoupravni sporazum naslednje:

Delavec, ki odhaja in mu preneha delovno razmerje zaradi starostne ali invalidske upokojitve ali zaradi upokojitve po posebnih pogojih, je upravičen do odpravnine, ki znaša dvakratni povprečni mesečni osebni dohodek vseh zaposlenih v podjetju (poprečne zadnjih treh mesecev).

Do sedaj smo imeli z našim pravilnikom določeno drugače. Višina odpravnine je bila odvisna od let zaposlitve v Papirnici Količevo in od povprečnega osebnega dohodka vseh zaposlenih v podjetju (poprečne prejšnjega leta). Višina odpravnine, ki je bila odvisna od trajanja zaposlitve v Papirnici Količevo, je znašala:

Zaposlitve v Papirnici Količevo — višina odpravnine:

do 5 let	ni bilo odpravnine
nad 5 do 10 let	1 povprečni mes. osebni dohodek
nad 10 do 15 let	1 1/2 povpreč. mes. oseb. dohodka
nad 15 do 20 let	2 povpreč. mes. osebna dohodka
nad 20 do 25 let	2 1/2 povpreč. mes. oseb. dohodka
nad 25 let	3 povpreč. mes. oseb. dohodka

Borcem, ki so imeli priznano dvojno delovno dobo pred 9.9. 1943. leta, je pripadala odpravnina v višini 3 povprečnih mesečnih osebnih dohodkov, neodvisno od let zaposlitve v Papirnici Količevo. Samoupravni sporazum je s tem določil nekatere prizadele, vendar če se upošteva po novem višina povprečnega osebnega dohodka na podlagi zasluga zadnjih treh mesecev, prej pa na podlagi zasluga preteklega leta, ta razlika ni takšna, kot se kaže na prvi pogled.

5. Tudi v primeru smrti zaposlenega delavca predvideva samoupravni sporazum pomoč družini nekoliko drugače kot to ureja naš pravilnik.

Samoupravni sporazum določa, da prejmejo svojci umrlega člana kolektiva pomoč za pogrebne stroške v višini dveh povprečnih mesečnih osebnih dohodkov podjetja. Naš pravilnik je tudi to pomoč določal v odvisnosti od let zaposlitve v Papirnici Količevo. Do 20 let zaposlitve v Papirnici Količevo so prejeli svojci umrlega člana kolektiva en povprečni mesečni osebni dohodek, nad 20 let zaposlitve v Papirnici Količevo pa dva povprečna mesečna osebna dohodka.

6. Višina dnevnic za službena potovanja po Jugoslaviji je s samoupravnim sporazumom urejena drugače kot z našim pravilnikom. Samoupravni sporazum določa dnevnic za vse enako v višini 80 din. Polna dnevnic se prizna, če traja potovanje dalj kot 12 ur, polovična dnevnic (40 din) pa če traja potovanje nad 8 do 12 ur. Stroške za prenočišče se prizna še posebej in to na podlagi računa o stroških prenočevanja.

Naš pravilnik je do sedaj predvideval naslednje višine dnevnic:

- razporejenim na vodilno delovno mesto ali na delovno mesto, za katero se zahteva visoka ali višja izobrazba — 70 din,
- razporejenim na kakršnokoli drugo delovno mesto in vajencem — 60 din.

Drugi pogoji so tudi v našem pravilniku isti kot v samoupravnem sporazumu. Naš pravilnik poleg tega še določa, na kakšna prevozna sredstva ima pravico posameznik, to samoupravni sporazum ne omenja, zato o tem veljajo določila našega pravilnika.

7. Določilo o višini dnevnic za potovanje v inozemstvo ni v nasprotju s samoupravnim sporazumom. Določilo v našem pravilniku se glasi: višina dnevnic (za potovanje v inozemstvo) se določa na podlagi obstoječih predpisov.

Samoupravni sporazum določa to konkretnije in se glasi: za službena potovanja v tujino se dnevnic obračunavajo v višini,

ki velja za republiške organe (Ur. l. SRS 43/68). V prvo skupino za izplačilo dnevnic spadajo vodilna in visoko strokovna delovna mesta, v drugo skupino pa vsa druga delovna mesta.

Za vse do sedaj našete razlike med določili našega pravilnika in samoupravnega sporazuma velja, da jih moramo uskladiti s samoupravnim sporazumom. Do uskladitve pa veljajo določila samo-

upravnega sporazuma in ne več naših pravilnikov. Določila samoupravnega sporazuma veljajo od dneva potrditve s strani verifikacijske komisije, ki je naš samoupravni sporazum verificirala 25. 10. 1971.

8. Poleg navedenih sprememb je s samoupravnim dogovorom urejeno še vprašanje nadomestila za uporabo lastnega vozila v službene namene, ki se glasi:

Nadomestilo stroškov za uporabo lastnega vozila v službene namene znaša največ 0,90 din za dejansko prevoženi km. Pavašali za uporabo lastnih vozil v službene namene se ne priznavajo.

Kot je razvidno, s tem dogovorom ni točno dogovorjeno kolikšno bo nadomestilo. To morajo odločiti DS v podjetjih. Nadomestilo je samo omejeno, da ne sme znašati več kot 0,90 din za dejansko prevoženi km. Kot mi je znano sta OMO in PO o tem že razpravljala in oba predlagata, da bi v bodoče tudi pri nas znašalo to nadomestilo 0,90 din za km. O tem mora dokončno odločiti DS podjetja.

9. Tudi o določilu samoupravnega sporazuma za prevoz na delo in z dela se bo potrebno sporazumeti in kaj ukreniti. Samoupravni sporazum pravi o tem naslednje:

Nadomestilo stroškov za prevoz na delo in z dela lahko posamezen udeleženec sporazuma izplača delavcu do višine stroškov prevoza z javnim prometnim sredstvom z odbitkom 20 din mesečno. Kako je pa z višinami nadomestil v ta namen po našem pravilniku pa je vsem poznano. Prav gotovo je, da je to problem, ki ga občutijo najbolj tisti, ki so prizadeti in o katerem bo moral DS tudi razpravljati in odločiti. **Marjan Černe**

U P O K O J I T V E

KOLIČEVO, novembra — Od nas se poslavlja in odhaja v pokoj tov. **Ludvik HROVAT**. Rodil se je 7. 8. 1916 v Gradišču pri Lukovici. Zaradi številne družine in ker ni imel doma sredstev za preživljanje, je moral že v rani mladosti zapustiti dom ter služiti pri raznih gospodarjih, kar vse je trajalo do druge svetovne vojne. Po tej vojni pa se je zaposlil v Papirnici Količevo, kjer je delal vse do sedaj.

Prvo delo, ki ga je tov. Hrovat opravljal v našem podjetju, je bilo na transportu in je trajalo 4 leta,



Ludvik Hrovat

potem pa je bil premeščen v proizvodnjo in delal na raznih delovnih mestih, v zadnjem času pa v kuhinji kleja, kjer je tudi dočkal dan upokojitve. Svoje delo v podjetju je opravljal, kot je sam dejal, z zadovoljstvom, kljub temu, da vedno ni bilo vse najboljši, saj je delo v kuhinji kleja precej nezdravo in naporno. Od veselih trenutkov v svojem življenju se rad spominja dneva, ko je dobil stanovanje v novem bloku na Količevem in mu ni bilo potrebno več prihajati na delo 7 km daleč.

Kasneje pa je to stanovanje od Papirnice Količevo tudi kupil.

S sodelavci v tovarni se je Hrovat dobro razumel in doživel v podjetju precej lepih trenutkov, pa tudi nekaj grenkih, za kar meni, da je to čisto naravno. Želi, da bi Papirnica Količevo doživela v občini Domžale še večji in hitrejši razvoj kot ga je doslej, saj delajo v njej sposobni ljudje, ki morajo omogočiti bodočo zaposlitve našim otrokom, da jim ne bo potrebno, tako kakor njemu, hoditi po svetu za zaslužkom.

Tudi tebi, Ludvik, želimo še mnogo lepih dni v jeseni tvojega življenja!

TE DNI SE JE ENAKO kakor Hrovat od nas poslovil in odšel v pokoj **Jože CEGLAR**. Rodil se je 19. 3. 1914 v Hrušici na Primorskem. Pot ga je leta 1949 pripeljala v Papirnico Količevo, v kateri je delal vse do sedaj. Delal je na različnih delovnih mestih. Takoj, ko je prišel v podjetje, je postal upravnik na tako imenovani ekonomiji, ki je bila organizirana kot neke vrste vrtnarstvo za papirniško menzo. To delo je opravljal 4 leta, potem pa je bil



Jože Ceglar

premeščen v proizvodnjo, kjer je delal na različnih delovnih mestih. Največ časa je bil zaposlen na transportu in pravi, da so bili takrat pogoji dela na transportu vsaj 60% slabši kot so sedaj. V tistih časih na transportu ni bilo ne garderob in ne kopalnic, poti so bile neasfaltirane in v deževnih dneh skoraj neprehodne, vagončki so bili neprikladni itd. Mnenja je, da je tovarna dosegla na transportu velik napredek, vendar pa bi se moralo z modernizacijo še nadaljevati, celo hitreje kot se je to delalo do sedaj. Ceglar je v zadnjem času delal na holancih KS I. Temeljna ugotovitev o delu na tem delovnem mestu je, da je delo umazano in naporno ter preslabo plačano.

Med člani kolektiva in svojimi sodelavci je tov. Ceglar užival ugled zaradi svoje vestnosti in discipliniranosti. Ob slovesu mi je povedal, da se je v kolektivu počutil zelo prijetno in da mu bodo dogodki še dolgo časa ostali v spominu. Ob slovesu mi je tudi

Vse dobro novima upokojencema

VEVČE, novembra — Pretekli mesec sta odšla v pokoj **Franc ŽABJEK**, referent za socialno zavarovanje in **Janez JANČAR**, nakladalec papirja. Sicer njihova starost še ni prav nič podobna prvim upokojencem, vendar pa zdravje ni najboljši. Oba sta upokojena invalidsko.

Janez JANČAR je nastopil delo na Vevčah 20. 9. 1945 in bil veskozi zaposlen pri nakladanju papirja. Marljivega delavca smo srečavali tudi v vrstah PIGD Vevče, kjer je dolga leta aktivno sodeloval.

Franc ŽABJEK pa je bil pri nas neprekinjeno od 24. 3. 1947, že

način dela. Kolikor delavci takega znanja nimajo, teh del ne morejo samostojno opravljati. Preizkus znanja se mora opraviti vsako leto.

Kot vsako jesen bomo akcijo izobraževanja iz varstva pri delu organizirali tudi letos.

Vsi tisti, ki so že opravili izpit iz varstva pri delu, bodo opravljali preverbo znanja. Tudi letos smo se odločili za test, tako kot v lanskem letu. Testiranje bo predvidoma v začetku decembra. Vprašanja na testni poli bodo sestavljena iz prejetega gradiva, ki so ga vsi dobili pri opravljanju izpita in bodo obsegala tvarino:

1. Temeljnega zakona o varstvu pri delu

2. Republiškega zakona o varstvu pri delu

3. Tehničnega varstva: F. Aleš

4. Zdravstvenega varstva: dr. Sajovic

5. Pravilnika o varstvu pri delu v Papirnici Količevo

Skupina, ki opravlja preverbo znanja, bo zajela vodilne delavce v podjetju pa vse do predelavcev.

Vsi drugi delavci, ki delajo na takih delovnih mestih, kjer je možnost poškodb in zdravstvenih okvar večja, pa bodo tokrat prvi opravljali izpit iz varstva pri delu. Za vse te delavce bo organiziran seminar, na katerem se bodo seznanili s pravnimi osnovami varstva pri delu, tehničnim varstvom, zdravstvenim varstvom in našim internim pravilnikom o varstvu pri delu.

Čeprav smo na tako akcijo prisiljeni zaradi zakonskih določil, menim, da je tako izobraževanje nadvse pomembno za posameznika, ki se seznanja s svojim delovnim mestom, nevarnostmi, ki mu prete in ukrepi za varno delo. Poleg tega se seznanja še s svojimi pravicami in dolžnostmi s področja varstva pri delu. Na drugi strani pa ima delovna organizacija korist v tem, da se delavci, ki se znajo varovati pred nevarnostmi delovnega mesta, manjkrat ponesrečijo pri delu. Vse to predstavlja za tovarno manj ostankov z dela in s tem večjo produktivnost.

Uspeh zastavljene akcije je odvisen od tistih, ki bodo akcijo izobraževanja vodili, še največ pa od tistih, katerim je akcija namenjena. Prvi morajo akcijo dobro strokovno pripraviti in organizirati, drugi pa pazljivo spremljati, osvojiti potrebno znanje in opraviti izpit oziroma preverbo znanja. **TrM**

zaupal, da bo sedaj, ko bo imel več časa, le-tega namenil delu v kuhinji, saj njegova žena še vedno hodi v službo, del prostega časa pa bo balinal in tako v miru užival svoj zaslužen pokoj.

Tov. Ceglarju želimo še mnogo uspešnih let, predvsem pa zdravja in osebnega zadovoljstva.

Milan Deisinger

prej pa od 21. 11. 1942 do 29. 9. 1943, ko je odšel v partizane. Kot referent za socialno zavarovanje je bil pač dobro znan vsakemu članu kolektiva, saj le redki od njih ni imel z njim opravka. Ko smo ga ob tej priložnosti povprašali, če bi imel tudi našim bralcem kaj povedati, je dejal, da toliko, da bi bilo dovolj za cel časopis. Tega smo se pa seveda ustrašili. Kaj pa bi drugi dopisniki rekli!

Tako se tudi s tega mesta obema novo upokojencema zahvalimo za dolgoletno delo in jima želimo kar najboljši počutje še za vrsto let!

Naša smučina... sezona 71-72... sejem

VEVČE, novembra — Ravno v tej izdaji Našega dela je primerno, čeprav po snegu še ne diši, da se kratko pogovorimo o zimsko-športni rekreaciji v predstoječi sezoni. Tu je mišljeno aktivno neposredno razvedrilo na snegu ali ledeni plošči, s smučmi, sanmi ali drsalkami in nikakor ne zapečkarstvo ob TV prenosih športnih dogodkov ali navijanje za svoje ljubljence na nogometnem igrišču. To so športi, ki se bistveno ločijo od rekreacijskega športa delovnega človeka. Jasno je, da z zanimanjem spremljamo rezultate iz športnih aren, vendar pa pogosto pozabljamo na svojo telesno kulturo. Le-ta pa vsebuje čim več gibanja na svežem zraku.

Smučarska sekcija PD Vevče je že lansko leto delovala precej uspešno in zadovoljivo, vendar iz splošno znanih vzrokov precej omejeno. Člani kolektiva in njihovi svojci so imeli možnost smučarskih tečajev, številnih izletov na Vogel, Veliko planino in Kranjsko goro. Vsi, ki so to možnost izkoristili, so prav gotovo zadovoljni.

Kako pa bo letos z rekreacijo na snegu? Vsekakor še bolje kot lani?

Zopet bosta organizirana dva strokovno vodena smučarska tečaja na Veliki planini pri naši koči. V času šolskih počitnic se bodo v koči naselili naši otroci, po počitnicah pa bo tečaj za odrasle. Razpis za prijavo na smučar-

ski tečaj bo pravočasno objavljen.

V programu imamo številne izlete v naše smučarske centre. Ker nas je že veliko, ki se že upamo peljati med vratci na zasneženi strmini, bomo na teh izletih priredili najmanj dve večji tekmovanji za vse starostne grupe s praktičnimi priznanji za najhitrejše — skratka, pravo planinsko življenje, polno sonca, vedrega razpoloženja in zabave visoko nad ljubljansko meglo.

Po lanskoletnih uspešnih zimsko-športnih papirniških igrah (naši smučarji so bili zasedli prvo mesto), je dogovorjeno, da se bomo spet pomerili na snežni poljani. Saj je prijetno, ko se srečamo s papirničarji drugih tovarn izven bolj ali manj delovnega vzdušja. Tovarno bodo zastopali najboljši smučarji, ki se bodo izkazali na naših tekmovanjih in ki že nekaj let predstavljajo športno aktivnost na tem področju. Udeležili se bomo občinskih prvenstev, gozdarskega republiškega prvenstva in spomladanskega vesleslalom pod Prisankom, združenim z izletom vseh ljubiteljev narave.

Kakor se maja meseca privajamo prvih sončnih žarkov za letovanje ob morju, tako se bomo letos decembra lahko privajali na osnovne elemente smučanja na Urhu, da nam potem enodnevno smučanje na zahtevnejših terenih ne bo prenaporno. Smučarska sekcija bo prostovoljno demonstrirala tehniko smučanja na urhovskem smučišču za vsakogar, ki bo to želel, ob popoldnevih, seveda ob ugodnih snežnih razmerah.

Če pa bo snega toliko, da bo cesta zasnežena, bomo organizirali še tekmovanje v sankanju, saj je prav gotovo veliko ljudi, ki se jim zdi sankanje bolj prijetno kot smučanje.

Ker je naš časopis namenjen tudi informiranju, je tukaj prostor, da vas obvestimo o načinu, kako priti najceneje do najboljše zimske opreme. V organizaciji Smučarskega kluba Snežinka bo

letos od 3. do 8. decembra mednarodni smučarski sejem na Gospodarskem razstavišču v Ljubljani. Opremo bodo razkazovala in prodajala najbolj znana podjetja iz vsega sveta. Prikazali nam bodo nad 40 barvnih filmov o tekmovalnem in rekreativnem smučanju. Vsakdo, ki si bo kupil nove smuči, mu bodo po želji nudili nasvete in jih tudi pravilno montirali. Za plitvejšje žepce, ki jih prav gotovo ni malo, bo v posebnem prostoru tudi popularni sejem rabljene opreme, za katerega je vsako leto veliko zanimanje.

Končno naj omenimo še to, da vodstvo podjetja in odbor za družbeni standard dajeta vedno večji poudarek tudi športni rekreaciji delovnega človeka. Zelo bomo zadovoljni, če se bodo naša mnenja dokončno tako skristalizirala, da bomo morali dati spontani aktivni športni rekreaciji našega delavca vsaj takšen poudarek, kot tistim športnim panogam, katere finančno podpiramo in nas zadovoljivo reprezentirajo.

Smučarska sekcija

Izreki in misli

Beseda »naključje« je zmerljivka. Nič pod soncem ni naključno.

Kdor zaradi nekaterih stvari ne izgubi pameti, je niti nima.

Lessing

Bolj ko odpiramo oči, temnejša postaja noč. Bog je le izmišljeno ime za nekaj, kar naj bi pojasnilo svet.

Lamartine

V boju mišljenj bodimo najprevidnejši, kadar nam se nasprotniki približujejo.

Začetek vsake modrosti je — ničesar obžalovati.

Prepir je dim ljubezni.

Börne

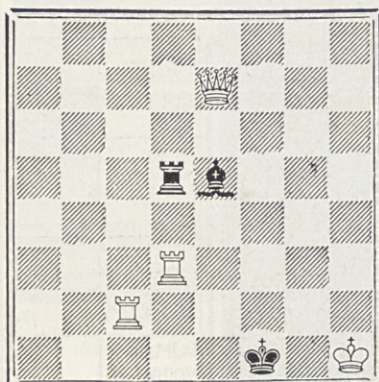
ŠAH

KOLIČEVO, novembra — Ne moremo mimo šahovskega dogodka, ki je razburil ves šahovski svet. Polfinalni dvoboj za naslov svetovnega prvaka med Tigranom Petrosjanom in Bobijem Fisherjem v Buenos Airesu je polne 3 tedne dobesedno držal v šahu vse ljubitelje te lepe igre, ki ji je neugnani mladenič Bobi zopet vdihnil novo življenje. Kot je znano, je zmagal Bobi nad dokaj starejšim nasprotnikom in si tako zagotovil možnost, da se s sedanjim svetovnim prvakom Spaskim aprila naslednjega leta pomeri za šahovski prestol.

Mnogi ljudje, ki se doslej niso ukvarjali s šahom, ali pa so le nekoliko časa posvečali šahu, je v tem času prisluhnilo radijskim ali časopisnim poročilom o najnovejših dogodkih z dvoboja. Tudi v našem podjetju je zanimanje za šah zelo naraslo. Ljudje šahirajo po domovih in gostilnah. Šahisti našega podjetja se že dogovarjajo, da bi odigrali turnir za prvenstvo tovarne. Skratka, Fisherju in njegovim zadnjim blestečim in neoporečnim uspehom gre pripisati, da je šah postal zopet popularen in da je dobil tisto mesto, ki mu po svoji vrednosti tudi pripada.

Upamo, da bomo v naslednjih številkah Našega dela lahko več pisali o rezultatih s tekmovanjem v vrstah papirničarjev.

Za konec pa še šahovski problem:



Beli ima nalogo, da črnega matira v dveh potezah. **VV**



Mgr. Drago Marolt, bivši direktor združenih papirnic Ljubljana je poslal posebej za Naše delo izredno zanimiv dopis iz Los Angelesa. Objavili ga bomo v prihodnji številki. Na sliki:

Tovariš D. Marolt na »Divjem zahodu« v Disneylandu

KADROVSKA SLUŽBA POROČA

Papirnica Vevče

V mesecu oktobru:

Prišli:

Jože ANZUR, I. pom. vodje dodel. stroja

Simon CAJHEN, pomožni delavec

Sabina KODIČ, snažilka

Ivan KRANJEC, nakladalec

Stane SUBELJ, II. pom. PS

Odšli:

Boža HABIČ, upokojena

Stefka SNOJ, lastna odpoved

Ana NJEGOVEC, lastna odpoved

Franc KASTELIČ, lastna odpoved

Nikola RISTANOVIČ, samovoljno zapustil delo

Marjan CVETKOVIČ, lastna odpoved

Muharem JASIČ, lastna odpoved

Janez JANČAR, upokojen

Franc ŽABJEK, upokojen

Djuro BLAGOJEVIČ, lastna odpoved

Franc MEHLE, samovoljno zapustil delo

Poročili so se:

Janez STROS s Sašo-Miljano Mršek

Cestitamo!

Rodili so se:

Radivoju MILINCIČU, sin Branko

Alojzu VRTAČIČU, hči Alojzija

Cestitamo!

Papirnica Količevo

V mesecu oktobru so se zaposlili:

Anton JURAS — kolodrobec v lep. oddelku

Jože MAL — delavec na lesnem prostoru

V mesecu oktobru so odšli iz podjetja:

Ivan POLJANŠEK — delavec na lesnem prostoru — samovoljno

Jože CEGLAR — kolodrobec KS I

— upokojen

Ludvik HROVAT — pripravljalec polnil in lepil — upokojen
Roman PODMILJŠAK — delavec na holadecih — samovoljno

Rodili so se:

Vladu MATOVINA hčerka Mojca

Alojzu DRČARJU sin Martin

Cestitamo!

Tovarna celuloze Medvode

Sprejeti na delo v mesecu oktobru:

Franc Lunar, referent za strojništvo

Rajko Ušeničnik, praktikant v proizvodnji

Marjan Močnik, nakladalec lesa in žamanja

Milan Žuravel, II. pomočnik kuharja celuloze

Petar Vukančić, nakladalec lesa in žamanja

V oktobru so odšli iz podjetja:

Franc Gale, računovodja, na lastno željo

Emin Lakić, vratar, upokojen

Dne 1. oktobra je bil sprejet za vaju- jenca elektro stroke Janez Bukovec.

Rojstvo:

Blazimirju Stevanoviću se je rodila hčerka.

Cestitamo!

NAŠE DELO

Glasilno delovnih kolektivov Združenih papirnic Ljubljana in Papirnice Količevo in Tovarne celuloze Medvode — Izdajajo ga njihovi delavski sveti — Izhaja vsak mesec — Odgovorni urednik Stane Robida — Uredniški odbor: Marjan Cerne, Janez Gašperin, ing. Janez Hribar, Jože Lejko, Ljubbo Milič, Tone Novak, Andrej Pirkmaier in Stane Skok. — Tehnični urednik Danilo Domanjko (Delavska enotnost) — Tiska tiskarna »Toneta Tomšiča« v Ljubljani.



Na Veliki planini — visoko nad ljubljansko meglo!



Janez Jančar



Franc Žabjek

