



OBVESTILA

LETO II. - ŠT. 4 - SEPTEMBER 1969

CENA 1 DINAR

Rezultati polletnega poslovanja

Zal v zadnji številki našega »Obvestila« nismo nič napisali, kakšne so bile posledice tako neugodne zime za finančne rezultate prvega trimesečja letošnjega leta. Prvič, po številnih letih smo izkazovali izgubo v višini 604.000 din kljub temu, da so bili osebni dohodki izplačani le v višini obračunskih postavk in so bili nižji kot v lanskem prvem trimesečju — za 12 odstotkov.

Od vseh ekonomskih enot je v prvem trimesečju posloval brez izgube edino GO Mislinja, ki je v istem obdobju dosegel tudi že eno četrtino letno planirane prodaje lesa, kljub tako neugodni zimi.

Izkazana izguba v prvih treh mesecih je bila dejansko odraz neustvarjenih sredstev za izplačane, čeprav nižje osebne dohodke. Zato smo osebne dohodke v glavnem izplačevali iz rezervnega sklada osebnih dohodkov, ki so ga vse ekonomske enote ustvarile v preteklih letih, predvsem v letih izrednih nadplanskih količin prodaje lesa. V zadnjih dveh letih smo ta rezervni sklad v glavnem koristili za obratna sredstva, ker smo sproti ustvarjali dovolj sredstev za OD, zato pa je bila v letošnjem letu še kako potrjena nujnost, da ima podjetje vsaj v višini enomesečnih plač, ali celo višji rezervni sklad osebnih dohodkov.

Le toliko o prvem trimesečju zaradi lažjega ocenjevanja doseženih rezultatov do konca prvega polletja letos.

Zaradi tako dolgotrajne zime letos in v tej zvezi negativnega rezultata poslovanja v prvih mesecih, je bilo le malo upanja, da bomo do konca junija pokrili vso izgubo in dosegli polovico letno planiranih skladov.

Zato smo lahko z doseženimi rezultati v prvem polletju tembolj zadovoljni, saj smo skoraj v celoti nadoknadili izpad prvih mesecev, predvsem pri količinski prodaji lesa. V zaostanku pa smo pri ostalih dejavnostih kot: gojenje in nega gozdov, gradbena dejavnost, interni prevozi s strani strojnega obrata in razne pomožne dejavnosti.

Nekaj številčnih podatkov o fizičnem obsegu proizvodnje in prodaje v prvem polletju za vse podjetje:

	letni plan	izvršeno do 30. VI. 1969	odstotek
— posek v državnem sektorju	100.003 m ³	51.853 m ³	52 %
— odkupljeno iz privatnih gozdov	103.682 m ³	48.401 m ³	47 %
— prodaja za oba sektorja skupaj	209.185 m ³	97.239 m ³	46 %
— prehodne zaloge lesa	28.521 m ³	36.672 m ³	128 %

Posek je izvršen z najnižjim odstotkom — 42 odstotkov pri GO Črna, prav tako odkup iz privatnih gozdov — s 35 odstotki, pa tudi prodaja v kubičnih metrih je pri GO Črni za 4 odstotke izpod polletnega plana. Zato edino ta obrat še v polletju izkazuje izgubo, kot lahko ugotovljate iz prikazanih številčnih podatkov v tabeli.

Kot vidimo, smo pri količinski prodaji lesa v zaostanku napram planu za ca. 7000 kubičnih metrov ali za 4 odstotke. Če pa primerjamo doseže-

no vrednost prodaje, smo v zaostanku le še 1 odstotek, saj smo z boljšo sortimentacijo prodanega lesa v prvem polletju dosegli nekaj višjo prodajno ceno po kubičnem metru, kot smo planirali. Vendar je bojazen, da se bo ta dosežena povprečna prodajna cena v drugem polletju znižala, ko bomo na tekočem tudi z dobavo celuloznega lesa z nižjo prodajno ceno.

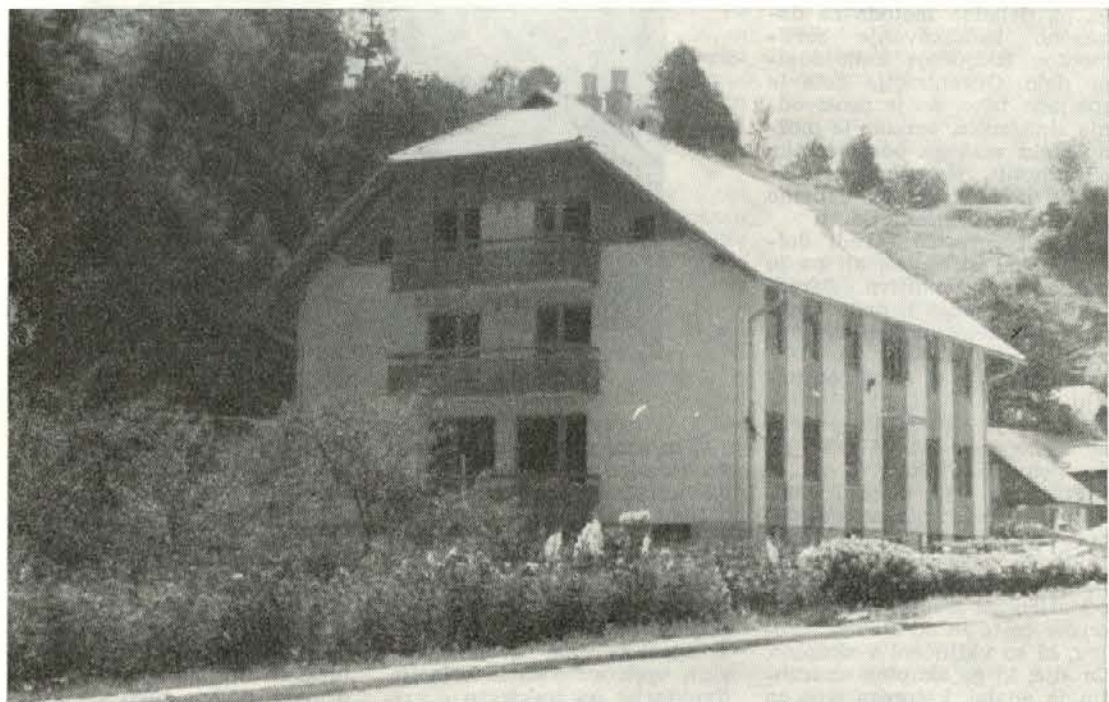
Skupno s prodajo lesa in z ostalimi dejavnostmi je bila dosežena vrednostna realizacija (zmanjšana za znižano

vrednost zalog) 27.783.928 din. Napram letnemu planu je torej dosežen celotni dohodek le za 2 odstotka premalo, dočim smo v primerjavi z letom 1968 dosegli 15 odstotkov manjšo vrednostno realizacijo.

Napram lanskemu polletju je letos predvsem dosti nižji odkup iz privatnega sektorja.

Skupni stroški podjetja v tem obdobju so znašali 17 milijonov 45.291 din in so v skupnem znesku v razmerju doseženega celotnega dohodka. Pri analiziranju posameznih vrst stroškov pa ugotovljamo, da so napram planu višje odkupne cene povprečno po kubičnem metru za 1,79 din. Povprečno, ne glede na vrsto sortimenta in ne glede, kje smo les prevzeli, smo izplačali za kub. meter neto 134,11 din. Zvišanje odkupnih cen se predvsem nanaša na odkup boljših, kvalitetnejših sortimentov lesa, kar se je tudi odražalo pri doseganju prodajnih cen.

(Nadaljevanje na 2. strani)



Nova upravna zgradba gozdarskega obrata v Črni na Koroškem

Visoki so bili že stroški popravila cest, predvsem pri GO Ravne, GO Črna in GO Radlje.

Za osebne dohodke je bilo v šestih mesecih obračunano bruto 8.340.850 din, kar pomeni 3 odstotke nižje od planiranih in 2 odstotka nižje, kot so bili v lanskem istem obdobju. V tej masi osebnih dohodkov je že obračunano celotnih 15 odstotkov variabilnega dela osebnega dohodka za 6 mesecev, čeprav ga nekateri obratni še izplačujejo iz rezervnega sklada. Obratni, ki so dobiček izplačali za mesec junij začasno iz rezervnega sklada, so:

— GO Črna, GO Radlje, strojni obrat in uprava.
Povprečno izplačan mesečni

zaslužek na enega delavca v prvem polletju znaša 993 din, če pa upoštevamo še terenski dodatek pa 1023 din. Lanskoletno povprečje brez terenskega dodatka je znašalo 1030 din, s terenskim pa 1114 din. Torej vidimo, da so osebni dohodki mesečno za ca. 37 din ali za 4 odstotke nižji od izplačanih v prejšnjem letu.

Po našem sistemu nagrajevanja je tako znižanje razumljivo zaradi manjše proizvodnje in prodaje v letošnjem letu. Zvišanje osebnih dohodkov bi pomenilo ali zmanjšati investicije ali končni dobiček za sklade.

V primerjavi z nerealnim porastom osebnih dohodkov

nekaterih gospodarskih organizacij v Sloveniji letos in v primerjavi s porastom osebnih dohodkov v jugoslovanskem povprečju, pa naše podjetje z osebnimi dohodki v zadnjih dveh letih že stagnira.

Nujno bo, da v letošnjem letu skušamo doseči višje osebne dohodke predvsem z večjo produktivnostjo, z znižanjem stroškov proizvodnje ter z doseganjem čim višjih prodajnih cen ob kvalitetnejši izdelavi lesa.

Doseženi dobiček, ki je po našem pravilniku namenjen predvsem za sklade podjetju znaša v prvem polletju že 1.223.426 din ali 64 odstotkov letnega plana. Rezultat na-

pram planu je zelo dober in ga po izredno slabih zimih nismo mogli pričakovati. Napram lanskemu izredno ugodnemu polletju pa smo dosegli kar 21 odstotkov manj dobička.

Poleg tega pa izkazuje podjetje letos še dodatni dobiček 1.292.582 din na račun razlike med fakturirano in plačano realizacijo iz preteklih let. Kot je znano, je predpis o plačani realizaciji v letošnjem letu ukinjen. Vendar se je ta znesek že doslej uporabljal za obratna sredstva tako, da ga bomo morali — sicer formalno — ob ZR ponovno razporediti v obratne namene, sicer ne bomo mogli normalno poslovati.

Débelna metoda dela pri sečnji in izdelavi gozdnih sortimentov

Pri debelni metodi se ob panju ne izoblikujejo dokončni sortimenti, ampak delavec drevo v gozdu le podre in oklesti. Vso ostalo izdelavo pa prepusti nadaljnji obdelavi na zbirnih mestih ali na centralnih skladiščih. Pri debelni metodi se transportirajo iz gozda cela debela do zbirnih mest, katera so vedno ob kamionski cesti. Za vlačenje debel pa služijo zgibni traktorji, ki so prilagojeni za vlačenje izven prometnic. Od zbirnih mest cela debela ali kombinirane sortimente prevažamo s kamioni do centralnih skladišč, kjer se izvedejo še ostali postopki kot npr. lupljenje, krojenje, razžaganje, sortiranje in nakladanje. Vsi ti postopki so zaradi koncentracije večje mase in ugodne lege mehanizirani ali avtomatizirani.

Z razliko od sortimentne metode, kjer z individualnim delom dosežemo največje efekte, pa debelna metoda za dokončno izoblikovanje sortimentov izključuje individualno delo. Organizacija dela je speljana tako, da je proizvodnja skupinska, vendar je možno efekt vsakega posameznika ovrednotiti. Navajam organizacijo dela, ki je za debelno metodo najprimernejša.

Ročno spravilo zaradi dolžine debel ni možno ali pa je redko kje izvedljivo. Zaradi različnih terenskih prilik imamo pri debelni metodi dve varianti:

a) kleščenje se izvaja ob panju,

b) drevje, ki je bilo podrto, se dokončno oklesti šele na zbirnem skladišču.

Postopek dela v prvi varianti je naslednji: za celotno opravilo imamo skupino osmih ljudi, in sicer je ta skupina lahko tudi manjša, odvisno od oddaljenosti središča od kamionske ceste in od števila strojev, ki so vključeni v skupino. Orodje, ki ga skupina uporablja je enako, katerega smo za sečnjo in izdelavo uvedli pri nas, le da je tej skupini do-

deljen še zgibni traktor in navadni traktor na zbirnem skladišču, ki je opremljen tudi z nakladalno napravo.

Skupina ima nalogo, da na zbirno skladišče ob kamionski cesti zloži sortimente tako, da je možno z vključitvijo nakladalnika te sortimente strojno nakladati na kamione. Skladovnice ob kamionski cesti imajo lahko višino do treh metrov in sicer morajo biti ločene po naslednjih sortimentih:

1. hlodovina smreke,
2. hlodovina bora,
3. celulozni les,
4. ostala obločina.

Potek dela je naslednji:

Vodja skupine je strojnik na zgibnem traktorju, delo se odvija istočasno ločeno na treh sektorjih na katerih so združeni naslednji postopki:

a) sečnja — podiranje in kleščenje;

b) transport — priklepanje zank na debela, povezava z žično vravo, privlačenje z vitlom do zgibnega traktorja in premik do zbirnega mesta ter odpenjanje zank;

c) krojenje na posamezne sortimente in skladiščenje — zlaganje istovrstnih sortimentov v skladovnice ter razvoz posameznih sortimentov do

lotnega orodja delavec rabi le lahko motorno žago in drog za naganjanje. Ko je drevo padlo, začne takoj s kleščanjem z motorno žago, v primeru pa, da je drevo obviselo pa si pomaga z zgibnim traktorjem. Kjer je na skladiščih predvideno strojno lupljenje, lahko veje odžagamo bolj grobo. Delavec najprej oklesti zgornji del debela, na koncu odreže vrh, nato deblo obrne s pomočjo obračalke in klesti od vrha proti ritini, dokler ni drevo okleščeno. Ko je odžaganje vej končano zaradi obračuna po kosu, delavec označi drevo. Na čelo debela napiše svojo številko in dan v tednu. Signacija je naslednja: delavec v skupini ima določen znak, npr.: št. 4, ker je opravljal delo v torek je njegova označba na čelo 2/4 (delavnik — simbol delavca). Število kosov, kolikor jih je delavec v delavniku podrli, si sam zapomni ali evidentira. Na koncu delavnik javi število podrtega drevja gozdarju. Dnevni efekt v 7-urnem delavniku znaša od 60 do 110 podrlih in okleščenih dreves na posameznika, to je seveda odvisno od sestojnih in terenskih prilik.

Pri transportu je poleg strojnika zaposlen še en delavec. Njegova naloga je, da nemešča zanke okoli debel, tako da je možno s traktorjem-vitlom debela takoj privlačiti k stroju. Ko se traktor iz zbirnega mesta vrne nazaj v sečišče, pomočnik ima pripravljene vse zanke tako, da je možna hitra napeljava vrvi skozi zanke in na to privlačenje k stroju. Traktor s pomočjo vitla lahko pritegne k sebi 5 do 12 komadov debel in jih nato skupno vleče na zbirno mesto. Ko pripelje vzgibni traktor od zbirnega mesta v sečišče, strojnik pazi skupno s pomočnikom, da sta izbrala takšno mesto, kjer imata v neposredni bližini največ debel s tanjšim koncem obrnjenih proti njemu. Po-



Zgibni traktor timbeberjack

Z ozirom na velikost je lahko skladovnica najmanjša do 0,5 kubičnega metra.

Delo v skupini se ovrednoti po naslednjem ključu: za delavce se izvede obračun po kosu podrtega drevesa, strojnik na vzgibnem traktorju je plačan po prevzemni količini z upoštevanjem dveh terenskih vplivov: časa in relacije. Traktorist na traktorju s prikolico po zloženi količini lesa v skladovnice.

različno oddaljenih skladovnic, razkladanje in skladiščenje.

Drevesa podirajo ali klestijo štirje ali trije delavci, odvisno od efekta zgibnega traktorja. Podira se v strogo vnaprej določeno smer. Spravilne poti so že predhodno točno določene. Transport debel je uspešen le tedaj, če so vsa drevesa podrta tako, da je ritina zadaj in vrh v smeri spravila. Za podiranje od ce-

močnik vzame iz ščitnika na traktorju zanke in s celim šopom zank gre od debla do debla in sproti na vsakem delu pritrđi vrv okoli vrha, tako da je možno pozneje potegniti skozi nje žično vrv. Žična vrv je dolga odvisno od vrste traktorja 50 do 200 metrov. V primerih, kjer ni dovolj debel na enem stojišču, lahko traktor s pomočjo bobna privlači debela k sebi z dveh različnih mest. Ko je dovolj pritegnjenih debel s pomočjo vitla ob zadnji plošči se ta debela s pomočjo hidravlike dvignejo od tal in na to traktor vso maso vleče do zbirnega skladišča. Urni efekt spravlja skupno z privlačenjem k traktorju na relaciji ca. 450 m v težje prehodnih terenih s protivzponi do 20 odstotkov znaša ca. 11 kubičnih metrov.

Krojenje in skladiščenje se opravlja na zbirnem skladišču, v glavnem se debela prežagajo le na prevozno sposobne kose. Dober efekt dela nam daje naslednji način: od dolžine transporta je odvisno število zaposlenih na skladišču od omenjene skupine. Na normalnih pravih prilikah za relacijo 300 do 500 metrov vlačena zmoreta dva delavca vse opravilo pri krojenju (brez lupljenja). Pri razdalji, ki pa je krajša, je potrebna občasna pomoč krojilcema. Na daljši razdalji pa je situacija seveda obratna. Orodje, ki ga delavec pri krojenju rabi, je motorka,

merilna palica in obračalka. Ker je deblo na zbirnem mestu že okleščeno, ga je potrebno skrojiti, razžagati in zmeriti. Delo se opravlja na sledeč način: delavec v levi roki nosi motorno žago, v desni ima merilno palico, ko je s traktorja bilo odloženo celotno breme ene vožnje na določenem mestu, delavec takoj pristopi k prežaganju. Kroji se od ritine proti vrhu, z merilno palico meri dolžine sortimentov na predpisane mere. Sortimenti se ne robijo, nadmera je minimalna, najvažnejši pogoj pri prežaganju pa je, da je rez pravokoten na os debela. Delavec glede na potrebe nadaljnje potrošnje izdeluje le toliko sortimentov, ki so nujno potrebni za posamezno grupiranje na centralnih skladiščih ali za direktnega potrošnika. Ko so sortimenti razrezani, s traktorjem in s prikolico, na katero je montirana nakladalna naprava, skladiščimo sortimente ob kamionski cesti. Zlaganje v skladovnice poteka takole:

pri zlaganju imamo dve možnosti:

- a) z nakladalno napravo lahko neposredno po prežaganju sortimente zlagamo ob kamionski cesti vzporedno s cesto ali pravokotno na njo;
- b) sortimente najprej naložimo na prikolico, traktor jih odpelje na določeno mesto in jih iz prikolice naloži na skladovnice.

Skladovnice se z ozirom na vrsto sortimentov zlagajo tako, da je možno ločiti v skladovnicah les po posameznih sortimentih. V skladovnicah je les zložen tako, da se brez ovir lahko naklada na kamione.

ORGANIZACIJA DELA, ČE SE DREVESA KLESTIJO NA ZBIRNEM SKLADIŠČU

Pri takšnem načinu dela vlačimo neokleščena debela do zbirnih skladišč. Za spravilo se porabi več energije, debela privlačimo v tem primeru k stroju z ritino naprej. Tak način spravlja je zelo primeren za strme terene, ker veje na delu pri vlačanju po strmini navzdol zavirajo deblo, da ne drsi prehitro. V takšnih okoliščinah je celo dobro, da tovor pomaga zavirati traktor.

Zaradi strmih pravih poti vzgibni traktor s prazno vožnjo potuje do dostopnejši poti do 60 odstotkov nagiba. Spravilna pot pa je bolj strma. Delavci v gozdu samo podirajo drevje. Smer podiranja drevja je ob pravilni poti vzporedna s potjo, in sicer navzgor, oddaljenejša drevesa, ki jih je potrebno privlačiti od 50 do 100 m, pa podiramo poševno navzgor, glede na pravilno pot. Ko je traktor na pravilni poti, pomočnik pripenja zanke na ritino debel, nato jih strojnik prevlači do ščitnika na traktorju. Ko je tovor dovolj velik, se s po-

močjo hidravlike debela dvignejo in nato se s celim tovorom traktor premika po pravilni poti do zbirnih skladišč. Med premikanjem in prevlačenjem debel je okolica stoječih dreves manj izpostavljena nevarnosti poškodb, ker veje na delu ublažujejo morebitne udarce. Na zbirnem skladišču se najprej debela oklestijo po eni izmed oporiščnih metod, ostali postopki pa so enaki kot pri načinu dela, ko se kleščeneje izvaja ob panju.

Pri debelnih metodi je glede na način privlačenja debel k stroju (ritina ali vrh) pri okleščanih debelih možno izvajati kombinacijo obeh možnosti, tako da je nekaj debel priklenjenih z vrhom naprej, nekaj debel pa z ritino. Vožnja in prevlačenje z vrhom naprej povzroča večje trenje, ker je večina dolžine debela zaradi prožnejšega vrha na zemlji. Tudi prelomi debel so pri takem načinu pogostejši. Pri oddaljenejših debelih pa pri tem načinu prevlačenja z vrhom naprej skrajšujemo pot prevlačenja za celo dolžino debela, kar včasih pretehta ostale slabše momente.

Tudi pri nas imamo možnosti, da v nekaterih sečiščih vpeljemo takšno organizacijo dela, zaradi tega je podjetje v letošnjem letu že nabavilo zgibni traktor. Priprava dela, kjer bi se lahko izvajalo mehanizirano lupljenje, pa je v teku. Inž. Franc Pečnik

Sečnje na golo - da ali ne

Pogosto se v naših strokovnih krogih sproži vprašanje koncentracije sečišč in jakosti sečenj, tu in tam tudi prihajajo predlogi za golosečnje. Navadno te zahteve postavlja gozdarji, ki delajo na izkoriščanju gozdov in gledajo na gojitelje kot coklo, ki zavira ekonomično gospodarjenje oziroma povzroča nepotrebno višanje stroškov. Drevesno gospodarjenje smatrajo za drobnjakarsko in drago, nasproti pa vidijo v golosečnjah ali vsaj sečnjah večje jakosti z 10- do 15-letno obhodnico veliko možnost za dvig ekonomskega učinka: — več zaslužka, več skladov. Da je na tak način možno ustvariti več sredstev, je neizpodbitno dejstvo. To so dokazali že prvi kapitalisti na začetku svoje dobe. Gospodarjenje z golosečnjami — posebno sama sečnja — je najbolj enostavno. Danes ob močno razviti tehniki je tudi to možno rentabilno zaposliti najtežje in najmodernejše stroje. Ob dobri organizaciji dela je večji denarni učinek nedvomno dosegljiv.

Toda, ali gozdarji res lahko samo tako kalkuliramo, da mislimo le na to, kako bomo

danes dosegli debelejšo mošnjo s samim načinom sečnje? Ali ni nujno, da je naša kalkulacija dolgoročna? Ali nismo dolžni zapustiti vsaj takih gozdov, kot smo jih prejeli od prednamcev? Bomo izdali prizadevanja starejših gozdarjev (v glavnem idealistov) za diinar, ki ga lahko z malo več truda najdemo tudi drugod?

Mislím, da bi bilo odveč navajati vzroke, zakaj se ne navdušujemo za gospodarjenje z golosečnjami. Naj poleg vseh znanih dejstev o negativnem vplivu na vodni režim, tla, klimo, škodljivce, drago obnovo ter sam estetski videz ranjene pokrajine, dodam samo en bistveni razlog, odkrit v novejšem času: — namreč z golosečnim gospodarjenjem veliko izgubimo na prirastku, ker pač proizvodnja na mali površini za dalj časa prekinemo, istočasno pa ob golosečnji žanjemo poleg zrelega tudi velik del nezrelega drevja.

Mislím, da bi si morali biti vsi gozdarji, tako gojitelji kot izkoriščevalci, šefi, revirni vodje in komercialisti enotni v enem glavnem in trajnem cilju: **na danih rastiščih (gozdnih površinah) proizvesti naj-**

večjo možno vrednost ali z drugimi besedami: gospodariti tako, da bomo dosegli na vsakem mestu največji možni prirastek najboljše možne kvalitete. Če bomo vsi osvojili ta cilj, ki ima trajno vrednost, sem prepričan, da bodo odpadla vsa nesoglasja.

V gojenju gozdov pa je ugotovljeno in potrjeno, da se ta cilj doseže pri gospodarjenju, ki temelji na načelu nege. To načelo nam zagotavlja, da se bodo gozdovi po našem posegu povsod izboljšali, kar pa pomeni, da se bodo povečali in izboljšali tudi donosi.

Osvojitev principa nege pomeni:

— z gozdom gospodariti tako, da z vsakim ukrepom ustvarjamo v sestoji boljše pogoje za razvoj čim večje količine kvalitetnega prirastka;

— pomeni pa tudi odvreči princip take eksploatacije, ki ima za edini cilj z najmanjšimi stroški priti do lesa.

Vedeti moramo, da se z nego gozda povečuje tudi izkoriščanje gozda. Ko gozdar izkorišča gozd skozi prizmo nege, ne odstranjuje iz gozda samo najslabše in najtanjše drevje, pač pa tudi tisto kvalitetno drevje, ki ovira razvoj najboljšega.

Za uvajanje pomlajevanja pa mora odločiti stanje vrednostnega prirastka v posameznih delih sestoja in pomlajevalni cilj. Velja osnovno pravilo, da je sestoj dorasel za sečnjo v dobi, ko kulminira

poprečni dobní vrednostni prirastek. Ta doba pa je navadno dolga. Omogoča nam, da na isti površini še prirašča drevje, obenem pa se na vnaprej z gojiteljem načrtom določenih mestih že začne z obnovo sestoja. Tako se proizvodnja na isti površini le malo ali sploh ne prekine, temveč višina prirastka samo niha.

Lahko rečem, da so gojitelji na našem področju osvojili ta princip, ki se je uveljavil v gozdarstvu napredne srednje Evrope predvsem v Švici in Nemčiji. Če pa ga osvojimo vsi gozdarji, potem ne bo nobenega več, ki bi z zavistjo gledal čez mejo v Avstrijo, češ, tam pa lahko delajo goloseke, njim pa gre bolje.

Da osvjoitev principa nege ne pomeni zmanjšanje sečenj, ampak ravno nasprotno — povečanje, lahko dokaže gozdarski obrat Radlje. Je pa res, da je tako gospodarjenje zahtevnejše, zahteva več znanja in truda. Verjetno je tudi malo dražje. Vendar pa je trajni uspeh zagotovljen.

Za ustvarjanje nujno potrebnih sredstev kolektiva pa mislim, da smo najprej dolžni iskati sredstva od panja naprej — predvsem z boljšo organizacijo dela in z boljšim ovrednotenjem sortimentov. Sele ko tu ne bo več rezerv, bomo upravičeni kratkotrajne krize reševati tudi v gozdu, vendar šele takrat, ko se bo s tem strinjala tudi širša družbena skupnost.

dipl. inž. Tone Modic

Nesreče pri delu

V drugem četrtletju tega leta se je v našem podjetju pripetilo 51 nesreč pri delu z 611 izgubljenimi delovnimi dnevi.

Vsaka nesreča pri delu je povzročila 11,9 izgubljenih delovnih dni. Po obratih so se pripetile nesreče, kakor sledi:

Obrat	Zaposl.	Stev. nesreč v II/4 let.	Izg. dnevi	Na 1 nesr.	Na 100 zap. v I. poll.
Slovenj Gradec	91	4	46	11,5	6,5
Ravne	69	6	52	8,7	12,9
Radlje	206	13	159	12,2	9,9
Mislinja	93	4	27	6,8	6,4
Črna	221	21	297	14,1	10,9
Dravograd	48	—	—	—	2,1
Strojni obrati	57	2	15	7,5	4,2
Gradbeni obrat	52	1	15	15	2,5
Uprava in taksacija	70	—	—	—	—
Skupaj	907	51	611	11,9	7,8

V mesecih april, maj in junij tega leta ni bilo hujše nesreče pri delu.

Več nesreč pri delu se je pripetilo zaradi tega, ker sodelavci ne uporabljajo zaščitnih sredstev, ki jih sicer imajo. Tako je bilo na gozdarskem obratu Ravne, da tov. Drofelnik Vili pri kleščenju z motorno žago ni uporabljal zaščitnih rokavic in se je z žago urezal v palec in kazalec leve roke, kar je poleg telesne poškodbe zahtevalo 28 dni izostanka pri delu in 883,50 din nadomestila osebnega dohodka, ki ga plača kolektiv. Tov. Krivonog Ivan in Fortin Viktor sta utrpela podobne poškodbe rok, razlika je le v tem, da tov. Fortin, po njegovi izjavi, rokavic ni imel, tov. Krivonog pa je rokavice imel, vendar za motorno žago neprimerne.

Na gozdarskem obratu Črna je v revirju Orožija sodelavec Kogelnik Roman prijavil nesrečo pri delu revirnemu vodju, dne 10. 7. 1969 z izjavo, da je 27. 6. 1969 šel po gorivo za motorno žago, pri tem mu je spodrsnilo in je utrpel izvin leve noge. Zdravniško pomoč je iskal 9. 7. v splošni bolnici Slovenj Gradec, z izjavo da je pred enim tednom nerodno stopil in si poškodoval nogo. Uradno ugotovljena je manjša poka kosti v gležnju, zaradi

katere bi se sicer dalo hoditi brez mavčeve obveze, vendar ne brez bolečin. Pri takšni poškodbi se upravičeno sumi v resničnost izjav poškodovanca in tudi dvomi, kako bi lahko poškodovanec delal pri sečnji lesa, ko je že hoja z zdravimi nogami naporna.

Na gozdarskem obratu Radlje se je 23. 6. 1969 pripetila prometna nesreča, zaradi katere je poškodovanec umrl. Tov. Prijatelj Slavko je upravljal moped brez vozniškega dovoljenja in tudi dela, za katerega je imel nalog nadrejenega ta dan ni opravljal. Zaradi navedenega se ta nesreča ne smatra za nesrečo na poti na delo, temveč kot privatna vožnja.

Iz obravnavanih primerov nesreč pri delu se vidi, da bi z doslednejšo uporabo varovalnih sredstev, boljšim nadzorom odgovornih sodelavcev lahko število nesreč pri delu močno zmanjšali.

Poseben problem pa predstavljajo prijave nesreč pri delu. Varnostna služba podjetja bo samoupravnim organom predlagala, da se nesreče pri delu, ki so prijavljene kasneje kot tri dni po nesreči, ne priznavajo, temveč stroške takih nesreč nosi tisti, ki je za prijavo odgovoren.

Varnostni tehnik
Waltl Ivan



Razumno in varno prični delo!

RAZPIS

Delavska univerza Slovenj Gradec razpisuje za šolsko leto 1969/70 naslednje šole in tečaje:

- osemletko za odrasle;
- dveletno administrativno šolo za odrasle;
- dveletno trgovsko poslovodsko šolo;
- dveletno delovodsko šolo kovinarske stroke;
- dveletno delovodsko šolo lesne stroke;
- tečaj za polkvalifikacijo gostinskih delavcev, v katerega se lahko vpišejo tudi tisti, ki še niso pa se želijo zaposliti v gostinstvu;

— tečaj nemškega jezika, začetni in nadaljevalni.

Vse informacije glede razpisa dobite v pisarni delavske univerze Slovenj Gradec, Vornančev trg 2, vsak dan od 8. do 12. ure ali po telefonu 84-097.

Tečaj za polkvalifikacijo gostinskih delavcev bi bil priporočljiv za tiste otroke naših sodelavcev in kmetov, ki nimajo doma zaposlitve in želijo delati v gostinski stroki.

Sekirnik Marija,
dipl. inž. gozd.

RAZPIS

Gozdno gospodarstvo Slovenj Gradec je razpisalo za šolsko leto 1969/70 deset mest na šoli za gozdne delavce. Na razpis se je prijavilo le sedem kandidatov. Šest prijaviteljev se je odzvalo zdravniškemu pregledu. Rok za prijavo v šolo za gozdne delavce se zaradi tega podaljšuje do 30. septembra 1969. Kandidati, ki se bodo pogodbeno obvezali, da

bodo v razdobju dveh let končali osemletko, se lahko pogojno vpišejo tudi z uspešno končanem sedmim razredom osemletke.

Podrobnejše informacije o pogojih za vpis smo objavili v julijski številki našega glasila. Dobite jih lahko tudi vsak dan v pisarni izobraževalnega centra v Slovenjem Gradcu.

Obvestilo

Gozdno gospodarstvo Slovenj Gradec ima na upravi podjetja v pisarni vodje panoge za gojenje gozdov strokovno knjižnico. Vsak član kolektiva si lahko izposoja knjige iz navedene knjižnice.

Sporočamo, da se lahko seznanite z vso literaturo, ki izhaja na področju gozdarstva potom Zelenega biltena, ki je vložen v pisarni taksacije na upravi podjetja. Zeleni bilten je sestavljen na podlagi univerzalne decimalne klasifikacije (UDK). Gozdarska dejavnost je v grobem razdeljena v naslednje panoge:

- 634.0 Gozd, gozdno gospodarjenje, gozdni proizvodi
- 634.0.1 Rastišča, gozdna biologija
- 634.0.2 Gojenje gozdov
- 634.0.3 Veda o delu, izkoriščanje gozdov, promet, gozdne gradnje
- 634.0.4 Gozdne škode, varstvo gozdov
- 634.0.5 Dendrometrija: prirastki, razvoj in struktura sestojev, premerba in karpiranje
- 634.0.6 Urejanje gozdov, gozdno gospodarjenje, upravljanje gozdov
- 634.0.7 Trgovina gozdnih proizvodov, gospodarska vprašanja prometa in lesne industrije
- 634.0.8 Gozdni proizvodi in njihova uporaba
- 634.0.9 Gozdarska politika

Okvirne skupine so še nadalje razdeljene po številkah z ozirom na jezik, v katerem je objavljena dotična literatura, z ozirom na to, ali je knjiga ali brošura itd.

Navajam primer uporabe Zelenega biltena. Zanima vas na primer področje iz urejanja gozdov. V biltenu, ki izhaja enkrat mesečno, je na primer v mesecu marcu 1969 izšla naslednja literatura s področja urejanja gozdov, ekonomika podjetja:

- 634.0.61 Urejanje gozdov — splošno
- 634.0.62 Metode urejanja gozdov — elaborati
- 634.0.64 Gozdarska ekonomika podjetja itd.

Prej sem že omenila, da ima urejanje gozdov in ekonomika podjetja številko 634.0.6, ki sem jo v navedenih primerih poudarila s polkrepkim tiskom.

V navedenem Zelenem biltenu najdete za vsak zgoraj naveden naslov kratke povzetke, ki se pod dotičnim naslovom obravnavajo. Primer enega povzetka iz polkrepke številke 634.0.62 metoda urejanja gozdov — elaborati.

UDK: 634.0.61

Iliev A. T.: TEORETIČNE OSNOVE IN PRINCIPI ORGANIZACIJE GOZDNE PROIZVODNJE (Teoretični osnovi i principi za organizacija

(Nadaljevanje na 5. strani)

(Nadaljevanje s 4. strani)
na gorskostopanskoto proizvodstvo), Gor. Stopanstvo, 24/1968/7, str. 9—13.

Osnovne karakteristike gozdnega gospodarstva, na katerem ležijo principi organizacije, bi bile naslednje: gozd se pojavlja istočasno kot predmet in kot sredstvo za delo, sodelovanje prirodnih sil v proizvodnji lesne mase, dolg proizvodni proces, sposobnost gozdogov, da se sami obnavljajo, sposobnost trajne proizvodnje in končno koristnost gozdov je širšega vidika, vključujoč tudi njene ideale koristi. Pri pravilni organizaciji gozodne proizvodnje se mora omogočiti neprekinjen proces proizvod-

nje, tako da se koristi lesna masa, katere potrebe so v stalnem porastu. V praksi je potrebno upoštevati načelo, da se pri sečnji mora vedno misliti na obnovo oziroma sestoj, ki se jim lahko tu in tam pomaga s strokovno pomočjo. A-39.0389 P. Pejovski

Bilten dokumentacije izdaja JCTND Beograd, S. Penežiča-Krcuna 29—31, v srbohrvaškem jeziku.

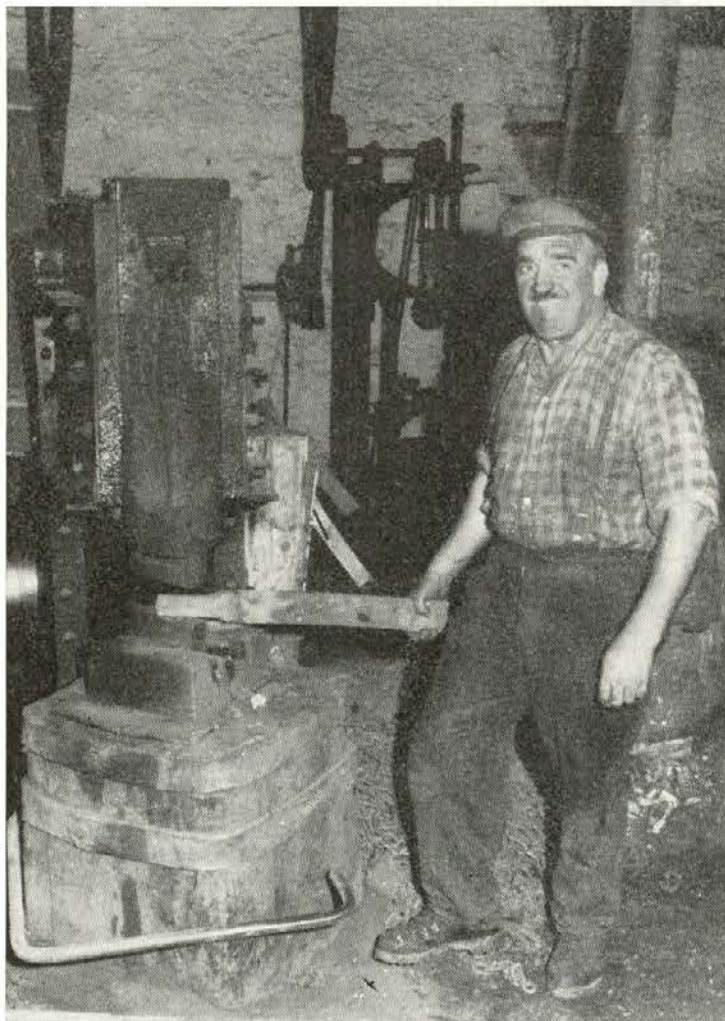
Kolikor želi kdo podrobnejših pojasnil v zvezi z uporabo biltena, si lahko sposodi knjigo Univerzalna decimalna klasifikacija v naši knjižnici.

Sekirnik Marija,
dipl. inž. gozd.

Kovač Gusti odhaja v pokoj

S 1. majem 1969 je po sporazumu prenehalo delovno razmerje Krebl Avgustu, kovaču pri strojnem obratu, v

Niti strojnemu obratu niti Gustiju ob tem dogodku ni bilo lepo. Strojni obrat bo tako vestnega in izkušenega de-



kovačnici Mislinja. Delovno razmerje je prenehalo po določilu 37. člena pravilnika o delovnih razmerjih gozdnega gospodarstva Slovenj Gradec, ker je dopolnil 40 let pokojninske dobe.

lavca le težko pogrešal, vsaj dokler se v to delovno mesto ne bo dobro uvedel novi kovač. Gusti pa se tudi težko ločuje od »svoje kovačnice«, v katero je stopil kot 14-leten deček. Tu je začel delati kot

kovaški vajenec pri takratnem lastniku in veleposestniku Pergerju.

Gusti se je rodil v Mislinju leta 1913 kot peti otrok očeta Ivana in še žive matere Teze. V družini je bilo skupaj 17 otrok. Odveč bi bilo govoriti, da je Gustijevo življenje bilo trdo odkar se zaveda in do zasluženega pokoja. Že kot otrok in kot odrasel mož je jedel kruh, ki ga je zaslužil s trdim delom in znojem.

V isti stavbi, kot je kovačnica ima Gusti tudi družinsko »stanovanje«. Težko je ugotovljati, da vestni delavec po 40 letih delovne dobe stanuje v tako slabih stanovanjskih razmerah. Kuhinja je obokan prostor in nima nobenega okna. Dve sobi sta mračni in vlažni, stavba je slabo vzdrževana, stara in zob časa jo vidno načinja. Tu stanuje Gusti s svojo ženo Stanko, sinom Avgustom (22 let), sinom Zdravkom (19 let) in hčerko Lojzko (9 let).

Gusti pravi, da pri stanovanjskem podjetju Slovenj Gradec za njega ni razumevanja, nič mu ne popravijo, še to kar obljubijo ne naredijo.

Med okupacijo je Gusti delal za NOB. Leta 1944 pa je vstopil v brigado in se tako organizirano in aktivno vključil v boj za osvoboditev svoje dežele, seveda ne bi bilo prav, če s pohorski partizani ne bi tudi Gusti pritegnil: Kovači smo in naša sila...

Gustija smo obiskali v kovačnici in ga povprašali, kaj nam bi povedal o življenju v kovačnici.

Gusti je rekel: »O vajeniški dobi ne bi govoril. Znano je, kako vajenci živijo, znano je tudi, kako so vajenci živeli v stari Jugoslaviji. Več bom povedal, kako sem živel in delal po osvoboditvi, v naši družbi. Kovačnica je spadala nekaj

časa pod gozdno upravo, to so bile »grenke ure«. Kovačnice, delovnega mesta kovača in mene gozdarji niso vrednotili tako kot svojo osnovno dejavnost. Obravnavan sem bil kot pastorek. Nič veliko bolje ni bilo, ko je kovačnica spadala k LIP Slovenj Gradec. Z ustanovitvijo strojnega obrata v okviru gozdnega gospodarstva so se začeli zame in za mojo kovačnico boljši časi. Vrednotili so me tako kot vse druge delavce strojnega obrata (šoferje, traktoriste in druge). Mislim, da sem za svoje delo pri tem obratu dobil tudi primeren osebni dohodek.«

Na vprašanje, kakšen nasvet ali napotilo bi imel za svojega naslednika — kovača, je Gusti rekel: »Živeti se bo moral v kovačnico, jo imeti rad, živeti z njo in pridno delati. Posebno skrbno bo moral negovati in čuvati orodje, ki ga le težko prepuščam v roke drugemu.«

Na vprašanje, kako mu je pri srcu, ko se poslavlja od kovačnice in kolektiva, je Gusti postal otožen, z vidno vlažnimi očmi in glasom, ki se je rahlo tresel je rekel samo: »V tej kovačnici sem bil od leta 1927.«

Gusti je zdrav in pri 56 letih še korenjak, ki je gotovo prekašal in še prekaša marsikatero mladega kovača.

Ko smo se poslovili od Gustija smo vedeli, da smo se poslovili od delovnega človeka, ki je svojo življenjsko nalogo kot delavec vseskozi častno in pošteno opravil.

Delovna skupnost gozdnega gospodarstva, še posebej pa kolektiv strojnega obrata se Gustiju zahvalujeta za dolgoletno in vestno delo, z željo, da bi v zdravju, zadovoljstvu in miru preživel ob vznožju Pohorja še mnogo let.

Jurij Šumečnik

Gozd umira

Gozdovi v okolici Raven po pobočjih Navrškega in Prežkega vrha nimajo več zelene barve. Nekam sivni so in otožni. Otožnost in sivina ležeta kot mora tudi na človeka, če malo pozorno opazuje okolico mesta Raven na Koroškem. Seveda je to še težje, če čutiš pripadnost temu kraju, tu si rojen, tu živiš. Ravne na Koroškem so industrijsko mesto in industrijski plini opravljajo svoje uničevalno delo na naravnem bogastvu, ki ga predstavlja gozd za narod in posameznike. Industrija in njeni izdelki predstavljajo gotovo veliko vrednost za narodno gospodarstvo. Vprašanje pa je, kje so meje in kaj je pomembnejše za človeka. Kolikor mi je znano, so k raziskavi tega pojave že pristopili. Kdo in kako ne vem.

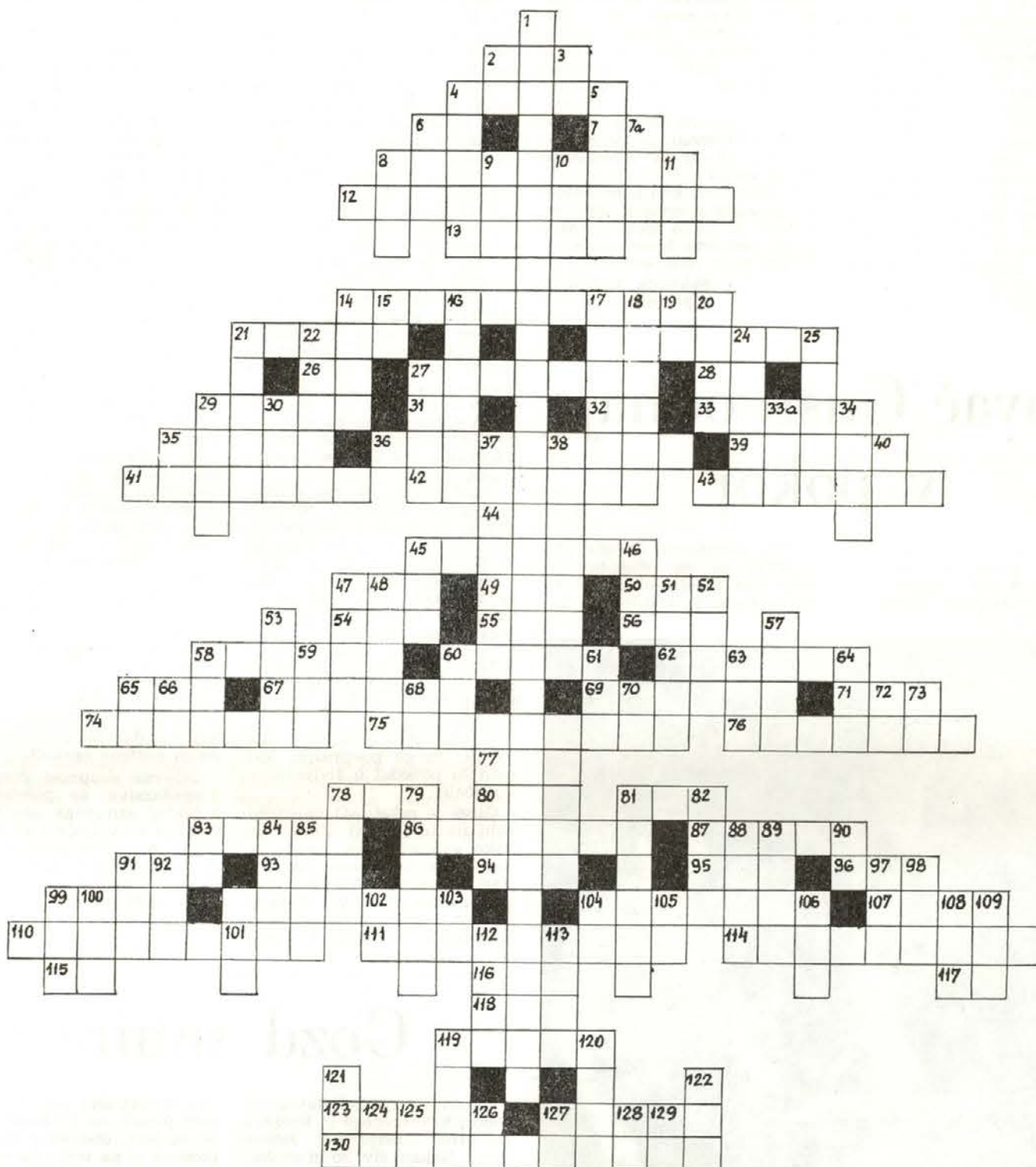
Prebivalcu tega kraja ni znano, kdaj in kje se bo usta-

vila uničevalna pot industrijskih plinov, ali bo mesto Ravne še kdaj obdano z zelenimi gozdovi in ga bodo razveseljevale vesele prebivalke gozdogov ptice pevke. Kolikor slišim iz pogovorov, namreč tudi ptice pevke izumirajo.

Verjetno vedo naši gozdarski strokovnjaki več o tem pojavu, morda nam bodo vedeli vsaj približno povedati, kakšna usoda čaka gozdove okrog mesta Raven in kakšna usoda čaka prebivalce Raven, ki so na svoj gozd tesno navezani. Saj so Korošci kot vedri ljudje poznani ljubitelji narave, gozdogov in planin. Po človeškem prepričanju mislim, da je nemogoče in ne morem sprejeti za resnično, da bi se uničevanje gozda nadaljevalo, in da smo ljudje v eri, ko osvajamo druge planete tako nemočni zoper sovražnika (in-

(Nadaljevanje na 7. strani)

Križanka „Jelka“



VODORAVNO:

2. iglasto drevo, 4. nožič, 6. kemični simbol za plutonij, 7. igralna karta, 8. prebivalec stare grške pokrajine, 12. morilec otroka, 13. naše ekspedicijsko prevozno sredstvo, 14. nasprotujoča si dejstva, 21. poseben, 23. priimek našega delavca v gradbeništvu, 26. nikalnica, 27. vrsta žage, 28. vzkljik, 29. naskok, 31. dva različna soglasnika, 32. kratica za račun, 33. nasilje, 35. listavec, 36. oddelek na GG, 39. vrsta motornega kolesa, 41. in 43. gozdni škodljivec, 42. pokritje, 44. vstavi ISP, 45. vrsta potočne živali, 47. osebni zaimek, 49. starorimski pozdrav, 50. srbskohrvatski kazalni zaimek, 54. mik, 55. del obraza, 56. kratica narodno osvobodilne vojne, 58. oborožen obratun, 60. gozdni delavec, 62. priimek enega vodilnih delavcev pri GG, 65. kdo je bil glavni prevoznik naših gozdnih sortimentov, ko nismo imeli strojnega obrata, 67. drvarsko orodje, 69. poškodovan, 71. vrba, 74. iglavec, 75. okrogel les, 76. priimek delavca v projektivi, 77. srbskohavaški kazalni zaimek, 78. del posode, 80. določene barve, 81. sekanje, 83. metila, 86. priimek enega vodilnih delavcev GG, 87. plani, načrti, 91. otok v Jadranu, 93. kretinja, 94. del voza, 95. krajši izraz za energijo, 96. uspešen konec ša-

ha, 99. vez, spona, 101. priljubljen šport, 104. nekdanji prevozni delavec na vodi, 107. slovenski dnevnik, 110. vrsta lesa, 111. živinozdravnik, 114. zakoličevati traso, 115. kemični znak za aktinij, 116. otok v Jadranu, 117. kratica enega naših obratov, 118. pesem hvalnica, 119. stari izraz za obrtniška dela na domovih, 123. plod in drevo v Afriki, 127. drvarsko orodje, 130. tajništvo.

NAVPIČNO:

1. naziv podjetja v Slovenjem Gradcu, 2. kemični znak za berilij, 3. kemični znak za renij, 4. listnato drevo, 5. nekdanji vodilni delavec na gradbenem obratu, 6. konec igre v šahu, 7. kurir, 8. naše bogastvo, 9. stara mama, 10. mednarodna organizacija za begunce, 11. cepanje, 14. korist, 15. kemični znak za radij, 16. nekdanja ilegalna skupina, 17. nepokrit, 18. trg v savinjski dolini, 19. slovnični izraz, 20. letni posek, 21. deli kolesarskih tekem, 22. klada, 24. svojilni zaimek, 25. kraj na Gorenjskem, znan po svoji kovaški obrti, 27. hlad, 29. Ibsenova drama, 30. samec gozdne živali (lovski izraz) 33. stikališče dveh ploskev, 34. ocene, 35. kemični znak za tulij, 37. okisan, 38. iglasto drevo, 40. pritrdilnica, 45. dvojica, 46. naelektren delec,

47. stari oče-očaneč, 48. nadihavanje, 51. prevozna, sposobna za prevoz, 52. paket, 53. travniško orodje, 57. pametno, 58. spijo, 59. mednarodno društvo književnikov, 60. ustanovitelj tacizma, 61. murnov glas, 63. priimek delavca v taksaciji, 64. manj kot ena, 65. osebni zaimsek, 66. kemični simbol za aktinij, 68. dva različna soglasnika, 70. nemški predlog, 72. osebni zaimsek, 73. nemška pisemska kratica, 78. gozdni sadež, 79. odebeljen, 81. razcapan, 82. višinska točka, 83. del voza, 84. moško ime, 85. listnato drevo, 88. strma reber, 89. prvi bajeslovni letalec, 90. vstavi IM, 91. prevozno sredstvo, 92. moško skrajšano ime, 97. ime delavca na taksaciji, 98. katran, 99. brezalkoholna pijača, 100. kesanje, 101. bet, 102. vstavi črki NV, 103. italijanski spolnik, 104. kratica za slovenski narod, 105. kratica za lastnoročno, 106. vodna žival, 108. izrastek na glavi, 109. moško ime, 112. erotika, 113. reka v Srbiji, 119. panj, 120. stara površinska mera, 121. pivski izraz, 122. stari Slovan, 124. tuj dvoglasnik, 125. kratica za kegljaški klub, 126. vstavi SE, 127. vstavi CA, 128. grška črka, 129. oslovski glas.

Uršej Franjo

(Nadaljevanje s 5. strani)

dustrijske pline) v svoji neposredni bližini.

Prosim kateregakoli gozdarskega strokovnjaka, ki bo ta moj prispevek prebral in se bo ob njem zamislil, da v našem glasilu napiše — obrazloži, kako stoje stvari okrog plina in gozda pri nas na Ravnah.

Prepričana sem, da bodo vsi delavci gozdnega gospodarstva Slovenj Gradec, ki so na svoj gozd navezani in ga imajo radi, takšen odgovor strokovnjakov pozorno prebrali. Poleg naših delavcev pa gotovo zanima ta pojav prav vse prebi-

valce mesta Raven in njegove okolice.

Ta prispevek je napisan kot prošnja za strokovno razlago, mislim, da bi bilo neopravičljivo, če bi ostal brez odgovora.

Vida Gerl



Ko krojiš in režeš podrtó drevo, zelo močno vplivaš na ustvarjanje dohodka. Reži torej tako, da boš dobil iz drevesa najboljše sorteimente.

SPOROČILO

Vsi člani delovne skupnosti gozdnega gospodarstva Slovenj Gradec so kolektivno nezgodno zavarovani za riziko nesreče pri delu in na poti, kar smo že poročali v Obvestilih, št. 2, v letu 1968. V letu 1969 smo dodatno zavarovali naše člane še za riziko naravne smrti. V primeru naravne smrti izplača zavarovalnica Maribor dedičem — svojcem 1000 din.

Vse obrate in posameznike prosimo, da naj vse nastale primere — zavarovane rizike takoj prijavijo. Ne bi bilo prav, če zaradi prekasne prijave ali izostale prijave ponesrečeni delavec ali svojci umrlega ne bi dobili izplačila, kot jim pripada po zavarovalni polici.

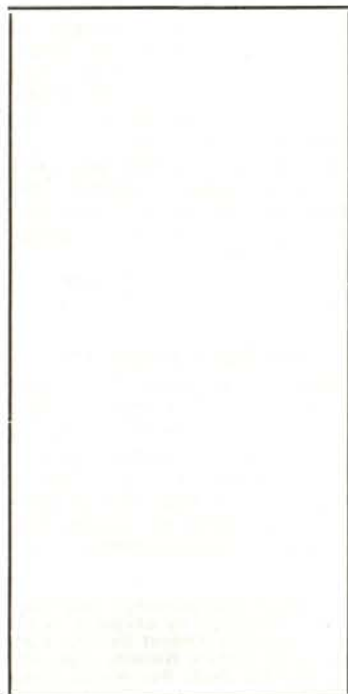
Jurij Sumečnik



Kdaj bomo hodili na delo pozími, če bomo začeli ob 7. uri?

REZERVIRANO ZA TISTE, KI VEDO MNOGO NEGATIVNEGA O ČLANKIH IN GLASILU, SAMI PA NE PRI-SPEVAJO NIČ.

Prezaposleni



UMRLA STA

V ponedeljek, 23. junija dopoldne, se je v Radljah zgodila težka prometna nesreča. Prav pod upravo gozdarskega obrata Radlje, se je težko poškodoval z mopedom gozdarski delovodja **Slavko PRIJATELJ**. V kritičnem stanju so ga prepeljali v bolnico Slovenj Gradec, kjer pa je 28. junija podlegel poškodbam.

Slavko je bil vesel in nasmejan fant, čeprav mu življenska pot ni bila posuta s cvetjem. Rodil se je leta 1936 v Ljubnem. Že v drugem letu je izgubil očeta, tako da je bila vsa skrb za njegov razvoj prepuščena materi. Po osnovni šoli se je nato vpisal v enoletno gozdarsko šolo v Idriji. Dve leti je nato služboval v Mozirju ter od tu šel služiti kadrovskega rok. Po odsluženju v JLA se je zaposlil pri poslovni zvezi Maribor, po njenem razpustu pa pri kmetijski zadrugi Podvelka. Ob razformiranju gozdarsko lesnih odsekov pri kme-



tijskih zadrugah, je z ostalimi bil prevzet od gozdnega gospodarstva. V tem času je bil kot pomočnik revirnega gozdarja v Remšniku, nazadnje pa v revirjih Brezovec in Muta. V času svojega službovanja v naših krajih je spoznal v Remšniku dekle, s katerim si je ustvaril tudi družinico ter lastni dom. Tako kot je bila usoda kruta z njim, se je zgodilo tudi njegovima dvema sinovoma.

Pokopali smo ga v Radljah. Velika množica pogrebcev, njegovih stanovskih tovarišev, gozdnih posestnikov, lovcev in ostalih se je s težkim srcem poslovila od njega.

Tone VODUŠEK

Kolektiv Gozdarskega obrata Radlje se je 28. julija 1969 poslovil na pokopališču v Ribnici od sodelavca Antona Kušnika, gozdnega delavca iz revirja Hudi kot.

Velika udeležba na pogrebu ter ganljive besede tovariša iz vrst gasilskega društva ter predstavnika gozdarskega obrata so pričale, da je bil pokojni Tonček zelo znan in priljubljen mož v okolici.

Rojen je bil 3. junija 1922. leta v Hudem kotu. Vse življenje je ostal zvest zelenemu Pohorju. Ko je iz pastirja prerastel v krepkega fanta, je postal furman, ki je spravil iz gozda marsikateri hloh. Potem je 9 let obdeloval pohorski granit. Vendar pa se je spet vrnil v gozd in 1. novembra 1963 prišel od KZ Podvelka v kolektiv GO Radlje.

Poznamo ga kot pridnega in vestnega delavca, vedno nasmejanega, vedno pripravljeneza šalo. Z njim predpostavljene niso imeli nikdar težav. Bil je krepak in



tršat kot osamljeni viharik vrh Pohorja. Ni hče ne bi pomislil, da ne bo mogel več kljubovati življenjskim bojem. Pa vendar: 14. julija nas je presenetila vest, da ga je zadela kap. Zdi se, kot da so prekipele notranje sile, nakopičene v njem. V Slovenjegraški bolnici mu niso mogli pomagati, zato so ga poslali v Ljubljano. Od tam pa je 26. julija prispela vest, da je zaspal za vedno.

Zapustil je ženo in tri otroke, od katerih je eden že pri svojem kruhu. Zapustil pa je tudi množico znancev, prijateljev in delovnih tovarišev, ki se ga bodo zaradi njegovega vedrega značaja še dolgo spominjali.

Inž. Tone MODIC

SVARILO

Skoraj vsa dela v gozdarstvu so nevarna. Z namenom, da bi se možnost nesreče kar najbolj zmanjšala, se zahteva od delavcev ustrezno znanje, predpisana so zaščitna sredstva in razni varnostni ukrepi. Normalno je, da se takih ukrepov in sredstev, ki so ugodni in nam prinašajo kakšno vidno korist radi poslužujemo, drugih, ki nam iz kakršnegakoli vzroka ne prijaajo, pa se branimo, nergamo nad njimi in zabavljamo, pa četudi so koristni in potrebni.

Opisal bom nezgodo, ki jo je povzročil naš traktorist, ker ni upošteval navodil varnostne službe, določil pravilnika o varnosti pri delu in predpisov o voznji na cestah.

Dne 28. avgusta 1968 se je Anton Pečolar po končanem popravilu traktorja pri kovaču v Vuzenici odpeljal s traktorjem proti domu. Pri gostilni Prodinar je malical in popil steklenico piva. Med malico je pristopil njegov znanec Avgust Krajnc in ga prosil, če se lahko pelje z njim. Avgust Pečolar je to dovolil, kljub temu da je traktor enosedežen. Avgust Krajnc se je vozil tako, da je stal na traktorskem oplenu. Po približno sto metrih voznje je Krajnc padel s traktorja in pri tem utrpel hude telesne poškodbe (dvojni zlom noge v gležnju, izpah rame in drugo). Občinsko sodišče Slovenj Gradec je v kazenskem postopku spoznalo našega traktorista Antona Pečolarja za krivega, da je iz malomarnosti in voznje proti predpisom tako ogrožal promet na cesti, da je spravil v nevarnost življenje ene osebe, ki je utrpela hude telesne poškodbe. Sodišče je obsodilo Antona Pečolarja na štiri mesece zopora pogojno za dobo enega leta. Anton Pečolar je moral plačati vse sodne stroške, poleg tega pa je na njega stavil odškodninski zahtevek in ga s tožbo uveljavil tudi Avgust Krajnc, katerega je vozil. V zahtevku je uspel in mu je bilo prisojeno 2000 din odškodnine za bolečine. Socialno zavarovanje oziroma komunalni zavod za socialno zavarovanje Ravne na Koroškem pa je na gozdno gospodarstvo Slovenj Gradec izstavil račun za 4.925,90 din. Ta znesek terja komunalni zavod kot povrnitev stroškov zdravljenja poškodovanega Avgusta Krajnc, ki se je zdravil v bolnišnici Slovenj Gradec.

Po določilu prvega odstavka 97. člena temeljnega zakona o delovnih razmerjih, Uradni list 43/66, je za škodo, ki jo povzroči delavec na delu oziroma v zvezi z delom komu drugemu (posamezniku ali pravni osebi), odgovorna de-

lovna organizacija, pri kateri je bil delavec na delu takrat, ko je povzročil škodo.

Odgovorni delavci strojnega obrata so ta primer nesreče raziskali in ugotovili, da je Anton Pečolar dne 28. avgusta 1968 upravičeno peljal traktor do kovača v Vuzenici, kjer je izvršil popravilo (varjenje oplena). Ta del voznje je smatral kot delo. Anton Pečolar pa ni imel dovoljenja da se s traktorjem pelje iz Vuzenice v Primož, to je do stanovanja. Antonu Pečolarju je to dobro znano, ve tudi, da se taki prevozi ocenjujejo oziroma vrednotijo kot kršitev delovne dolžnosti. Znano mu je, da na traktorju ne sme prevažati niti delavcev gozdnega gospodarstva, ki so mu dodeljeni za pomoč pri delu.

Komisija za ugotavljanje kršitev delovne dolžnosti pri obratnem delavskem svetu strojnega obrata bi o takem primeru morala razpravljati in izreči ukrep. Po 37. členu pravilnika o delovnih razmerjih je za uvedbo postopka za ugotavljanje kršitve delovne dolžnosti pooblaščen vodja obrata. Glede na to, da so vsi izrečeni ukrepi vzgojnega pomena, postopek ni bil uveden, ker odgovorni pooblaščen delavec meni, da je Anton Pečolar bil vedno dober in vesten delavec in je na njega imel močan vzgojni vpliv že kazenski postopek in visoki stroški ter odškodninski zahtevki.

Delovna organizacija ni dolžna plačati komunalnemu zavodu za socialno zavarovanje Ravne stroškov zdravljenja v znesku 4.925,90 din, ker je bilo ugotovljeno, da se nesreča ni pripetila na delu ali v zvezi z delom v smislu 97. člena temeljnega zakona o delovnih razmerjih. Torej bodo celotni stroški, ki jih bo moral poravnati naš traktorist Anton Pečolar, preseglji vsoto 7000 din.

Opozarjamo vse voznike, da koristijo pri delu znanje, ki so ga pridobili, da se držijo predpisov o varnosti pri delu in navodil strokovnih služb. Nesreča Krajnc-Pečolar naj služi kot resen opomin in svarilo, kakšne so lahko posledice neodgovornega vedenja pri delu. Seveda pa so lahko posledice še hujše, tudi s smrtnim izidom.

Drago Zagorc,
dipl. inž. gozd.

SLUŽBEN POGOVOR

Srečata se Miha in Jernej in Miha vpraša: »Zdravo Jernej, si že uplenil srnjaka?« »Veš,« odgovori Jernej, »v sredo nameravam v planine, v soboto ne morem, ker je prosta in si takrat ne morem privoščiti takšnega športa.«

»Obvestila« izdaja delavski svet delovne skupnosti gozdnega gospodarstva Slovenj Gradec. Naklada 1000 izvodov. Komisija za urejanje internega časopisa: Jože Zorman, Jože Logar, Ivan Cas, Andrej Sertelj, dipl. inž. gozd., Metod Sekrnik, dipl. inž. gozd., in Ludvik Kotnik, dipl. inž. gozd. Predsednik komisije in odgovorni urednik Jurij Sumečnik. Tiska CP Mariborski tisk.