

Naša režija

upošteva stopnja (%) režije, ki ga izračunamo iz razmerja režije do vrednosti proizvodnje.
Poglejmo sedaj, kakšne rezultate nam daje analiza režije poslovnih enot v tem pogledu.

Stopnja režije je znašala lani:

v sumiranju (vse poslovne enote)	19,6%
pri gradbiščih	17,0%
pri obratih	24,3%

Pri gradbenih enotah prednjači z najnižjo stopnjo Koper (11,5%), z najvišjo pa Celje (21,2%).

Iz analize povzemamo, da je na nizko stopnjo pri Koprju vplivala v dokajšnji meri visoka proizvodnost, ki jo je ta enota dosegla lani v glavnem po zaslugi ugodne strukture gradbenih del. Pri Celju je bilo obratno. Pri tej enoti so prevladovala lani zaključna dela — edini večji objekt, tj. šola Majšperk, je bil prevzet po neugodni ceni — kar je vplivalo na njihovo nizko proizvodnost in s tem tudi na relativno visoko režijsko stopnjo.

Režijska stopnja pri drugih gradbenih enotah je nekeje v sredini med najnižjo in najvišjo, brez pomembnejših razlik med posameznimi enotami.

Pri obratih, če vzamemo oba kovinska obrata, pri katerih režijska stopnja ne odstopa mnogo, ne bi bila umestna primerjava režijske stopnje. Le-ti se namreč med sabo močno razlikujejo po sami dejavnosti in zato tudi po strukturi lastne cene. Tu bi morala kazala opozoriti samo na eno zelo visoko režijsko stopnjo pri strojno-prometnem obratu, ki znaša kar 42,2%. Tu pa moramo vedeti eno, namreč, da je ta obrat nosil v svoji režiji samo iz stroškov za investicijsko vzdrževanje osnovnih sredstev 2,652.361 N din ali nad 68% stroškov investicijskega vzdrževanja, kolikor jih je odpadlo lani na podjetje kot celoto. Samo ta postavka pomeni pri SPO dobrih 45% celotne njegove režije.

2. Režija podjetja

Stroški režije podjetja so znašali 8.801.927 N din, po planu pa smo jih predvidevali za 9.595.475 N din. To pomeni, da so bili dejanski stroški te režije nižji od planiranih za 8,3%, kar je vsekakor pozitivno. Tudi same režije centrale nismo v sumiranju prekoricali, saj smo od planiranih 4.495.901 N din porabili v ta namen le 4.024.385 N din ali 10,4% manj. Isto velja tudi za skupne režijske stroške podjetja, pri katerih smo od planiranih 5.501.574 N din potrošili 4.777.542 N din ali 6,4% manj.

Gledano režijo centrale z vidika njene delitve na del, ki ga predstavljajo materialni stroški, in na del za osebne dohodke, je treba ugotoviti, da tudi to ni prišlo po prekorčitvi plana. Materialni stroški so bili namreč realizirani le s 96,5%, osebni dohodki pa samo s 84,8%. Pač pa ugotovimo večja ali manjša odstopanja od plana, če primerjamo posamezne vrste materialnih stroškov.

Enaka ugotovitev velja tudi za II. del režije podjetja, tj. za skupne režijske stroške podjetja. Kot smo ugotovili že zgoraj, le-ti v sumiranju niso bili prekorčeni, posamezni elementi pa kažejo v primerjavi s planom večja ali manjša odstopanja. Tako so bili npr. realizirani:

- stroški za obresti od kreditov 69,6%,
- stroški zavarovalnih premij od osnovnih sredstev 104,9%,
- stroški za uvajanje nove proizvodnje 65,5%,
- stroški obresti od poslovnega sklada 115,9%,
- prispevki in članarine zbornicam 46,7% plana.

Vse te ugotovitve nas navajajo na podoben zaključek kot režija poslovnih enot, namreč da smo pri sestavljanju plana režije podjetja posvečali planiranju posameznih postavk premalo pozornosti.

Slaba izobrazbena struktura zaposlenih

predpisano, da ne more učiti nihče drug kot učitelj, nikomur ne pade v glavo, da bi zdravljenje zaupali nestrokovnjaku, za vodstva podjetij pa ne zahtevamo ustrezne strokovnosti. Seveda se vsega ne da nategniti na eno kopito in tisto, kar velja za majhno podjetje take in take stroke, ne velja za veliko. Vsekakor pa bo treba razmišljati, če bi se dalo navsezadnje tudi v tej smeri kaj storiti za boljšo strokovno strukturo v gospodarstvu.

Dalje so se poslanci zavzeli za to, da je treba poostri odgovornost vodilnega osebja v podjetjih npr. za to, da bo doseglo podjetje tak in tak čist dohodek na zaposlenega in da vodstvo podjetja tudi odgovarja za tako številko, za katero bi se odločil delavski svet. Če tega ni sposobno napraviti, potlej je treba dobiti druge ljudi. V zvezi s tem pa je seveda tudi delitev



In to je vulkan, iz katerega se še ni nikdar pokadilo kot pri nas iz politične tovarne...

Končno še nekaj podatkov o bančnem obračunu stroškov podjetja s posameznimi poslovnimi enotami.

Po veljavnem enotnem ključu je 14 naših poslovnih enot, ki delajo doma tj. v SFRJ, prispevale v letu 1966 za kritje te režije:

skupno	8.851.540
polet njih pa še poslovna enota, ki dela v ZRN	517.150
Skupno torej	9.348.690
Ker so znašali dejanski stroški le	8.801.927
so bile za razliko	546.763

priznani na dohodke posamezne poslovne enote in to v sorazmerju vplačanega prispevka. A. B.

Pojasnilo in vabilo

Uredništvo »Gradisovega vestnika« je prejelo že več pritožb, zakaj ne objavljamo sklepov delavskih svetov in upravnih odborov.

Uredniški odbor je o tem problemu razpravljal na zadnji seji. Mislimo, da bo potrebno pri pisanju zapisnikov oziroma sklepov več ažurnosti. Sklepi morajo biti vsaki mesec najkasneje do 18. dostavljeni uredništvu Gradisovega vestnika. Pozneje sprejetih sklepov ne moremo več objaviti, oziroma jih lahko objavimo šele naslednji mesec. Isto velja tudi za druge prispevke.

Sodelujte v »Gradisovem vestniku«. Pišite čimveč!
Uredništvo

„Grad s“ na 3. mesiu

Na splošno so se naši tekmovalci dobro odrezali, vsekakor bi bili rezultati lahko še boljši, toda zato je potrebno dosti več treninga, tega pa je bilo premalo.

Kaj pravi predsednik komisije za šport in rekreacijo pri RO sindikata gradbenih delavcev Slovenije tovariš Janez Hamboš: Ko ocenjujem letošnje zimske športne igre, lahko rečem, da je bila organizacija nadvse dobra. Organizatorji so dali vse od sebe, da bi tekmovanje v celoti uspelo. In to so tudi dosegli. Snežne razmere niso bile najboljše, zato mislim, da bomo morali prihodnje športne igre organizirati že v januarju ali februarju. Tekmovalci so bili vztrajni in disciplinirani in težko bi se odločil, katera ekipa je bila boljša. Vsi so se pač trudili, da bi svojim ekipam prinesli kar največ točk. Zelimo, da se prihodnje leto srečamo še v večjem številu. L. C.

Delavski svet je razpravljajl

Obširen je bil dnevni red seje delavskega sveta podjetja dne 28. II. Obravnaval je zaključni račun za lansko leto, sprejel je pravilnik o nadomestilu osebnega dohodka za prvih 30 dni zadržanosti od dela zaradi bolezn ali nege obolelega družinskega člana ali spremembo pravilnika o delovnih razmerjih glede dolžine porodniškega dopusta, ki bo odslej 105 dni brez presledka.

Nadalje je delavski svet odobril uporabo namenskih sredstev za gradnjo lastnih investicijskih objektov pri posameznih bazenskih enotah.

Zaključni račun za leto 1966 je delavski svet sprejel po obširni obravnavi. Pregledali so rezultate poslovanja posameznih enot in podjetja kot celote. Celotni dohodek je bil za 2% višji kot v letu 1965, razmerje delitve ustvarjenega dohodka na osebne dohodke in sklade pa je bilo doseženo po predvidevanjih gospodarskega načrta za lansko leto. Za izboljšanje osebnih dohodkov je delavski svet sklenil, da se razporedi na osebne dohodke poleg kritja že izplačanih v lanskem letu še največ 250 milijonov starih dinarjev s tem, da enote ta denar podrobno razdele.

Posebno pozornost je delavski svet posvetil višini vezanih obratnih sredstev v zalogah materiala, gotovih izdelkih in vrednosti nedokončanih objektov gradnje za tržišče. Skupna vrednost se je od leta 1965 zvišala za dobrih 870 milijonov starih dinarjev. To povečanje krepko vpliva na finančno zmogljivost pod-

jetja, zlasti še, ker nam naši dolžniki že opravljenega dela zelo počasno plačujejo. Nujno je, da se iz razpoložljivih skladov povečajo obratna sredstva.

Ob primerjanju doseganja posameznih postavk gospodarskega načrta za leto 1966 je bilo ugotovljeno, da so v glavnem vse postavke načrta izpolnjene, če gledamo podjetje kot celoto. Odstopanja so bila pri posameznih enotah, ki kljub prizadevanju niso uspeli doseči takšnih rezultatov, kot so jih predvidevale ob sprejemanju gospodarskega načrta.

Ugoden uspeh je dosegla enota v Nemčiji, saj je bilo doseženega za eno milijardo 748 milijonov S din vrednosti v deviza lin je bil tudi po odbitku stroškov in osebnih dohodkov delavcev v Nemčiji devizni priliv zelo ugoden.

O pravilniku o nadomestilih osebnega dohodka za prvih 30 dni zadržanosti od dela zaradi bolezn smo v našem listu že pisali. Delavski svet je sprejel sedaj ta pravilnik z veljavnostjo od 1. III. 1967 in dopolnil osnutek v nekaterih členih. Nadomestilo v višini 100% osnove se ne bo priznavalo za primer odsotnosti z dela zaradi nesreče na poti na delo in z dela. Dalje se v pravilniku predpisuje kontrola bolnikov in da se bo nadomestilo osebnega dohodka priznalo samo tistemu, ki bo predložil zdravniško potrdilo o delovni nezmožnosti, in to od tistega zdravnika, s katerim ima podjetje po posameznih krajih sklenjene pogodbe o opravljanju zdravniških pregledov in sodelovanja na področju zdravstva.

Premalo ali preveč mehanizacije

V času gospodarske reforme, ko iščemo razne notranje rezerve, da bi zmanjšali proizvodne stroške, se med drugimi stalno pojavlja tudi vprašanje: preveč ali premalo; pa naj bo to vprašanje kadrov, zalog, električne energije ali delovnih priprav.

Kljub temu, da smo že večkrat načeli vprašanje investiranja v podjetju, bodisi lastnih gradbenih investicij ali pa investicij, vloženih v delovne priprave, se ta problematika ne rešuje tako, kot bi bilo potrebno.

Enotno podjetje »Gradis« je prešlo v združenje Gradisovih podjetij, kjer hoče vsaka enota imeti vse: svojo upravo, bazo s skladiščem materiala in stroji, stabilno centralno betonarno in ostale pomožne obrate. Vprašajmo se, ali delavski svet podjetja pravilno rešuje te probleme in zakaj dopušča razvoj v smeri takšne samostojnosti, po kateri nas bo bolela glava. Zaradi takšne samostojnosti postane operativnost podjetja problematična.

Danes se hočem dotakniti vprašanja: preveč ali premalo mehanizacije? Čeprav je delavski svet podjetja že sprejel okvirni program za nabavo novih strojev in opreme v letu 1967, mora komisija za investicije ponovno razpravljati o povsem novih predlogih poslovnih enot. Zelja tehnične službe je bila, da bi nabav-

ljali res samo najpotrebnejše deficitarne stroje ter da bi si pomagali pri reševanju tehnične problematike z bolj dinamičnimi posegi med enotami.

V proizvodnji primanjkujejo v konicah različni stroji v posameznih enotah, vtem ko jih v drugih primanjkujejo.

Že v preteklem letu smo analizirali v Ankaranu na sestanku tehničnega kadra, da imamo na primer stroje za proizvodnjo in vgraditev betona znatno preveč v primerjavi s kubaturami dejansko vgrajenega betona. Proizvodne kapacitete betona so v našem podjetju 600.000 m³ letno, največ ga pa vgrajujemo letno bodisi v gradbeni proizvodnji ali pa v ostalih gradbenih elementih 100.000 m³. Torej 600% več, kot je dejanska potreba. Isto je pri vibracijskih strojih, kjer so kapacitete možnosti vibriranja 4300 m³/h, vtem ko lahko izdelamo na uro 700 m³ betona. Tudi tu je za 600% več strojev. Kljub temu pa moramo v letošnjem letu uvoziti še dodatne kapacitete vibracijskih strojev!

Poleg dejstva, da imamo v Ljubljani centralno betonarno, ki bi lahko služila ob dobrem sodelovanju in ob malo boljšem obojestranskem razumevanju gradbenih enot v Ljubljani, se nam pojavlja sličen primer v Koprju. Tu bosta v istem bazenu delali dve Gradisovi enoti in moramo postavljati poleg že ene pravkar montirane betonarne še drugo, za katero moramo osnovno investirati nova finančna sredstva. Na ta način si po nepotrebnem povečujemo fond strojev in naprav in mislim, da bomo kmalu prišli do ugotovitve, da vseh teh stroškov kratko in malo ne bomo prenesli.

Komisija za investicije DS podjetja je sprejela principe pri nabavi novih sredstev, namreč da nabavljamo samo za enostavno reprodukcijo, tj. za nadomestitev že dotrajanih strojev. Pojavljajo se pa zahteve po novih strojih, po povečanju

sedanjega fonda delovnih priprav. Vse to pa je posledica vse preveč stihijskega prevzemanja del oz. planiranja pričetka del.

V posameznih obdobjih čez leto se dogaja, da ne moremo od poslovnih enot dobiti npr. vibratorjev, pretvornikov, rezalcev za bet. železo, črpalk itd., pa čeprav vemo, da leže kot »rezerva« v posameznih skladiščih poslovnih enot.

Mnenja sem, da ni imela reorganizacija Gradisa v preteklih letih s formiranjem ekonomskih enot namena, da bi imeli mehanizacijo stationirano v posameznih skladiščih poslovnih enot. Če smo centralizirali težko mehanizacijo in vozni park v strojno prometnem obratu smo jo s posebnim namenom, namreč, da bo upravljanje s temi sredstvi v podjetju bolj dinamično. Mislim pa, da bi moralo to načelo veljati tudi za srednjo mehanizacijo in bi morali skladišča strojev po poslovnih enotah ukiniti. Stroji bi morali biti samo na delovnem mestu, v delavnih obratov na popravilu ali pa v skladišču strojev inventarnega parka. Izgovor, da so transportni stroški za prevoz strojev za strojno bazo v Ljubljani predragi, ne drži, saj lahko ugotovimo, da nas odvisna mehanizacija iz leta v leto bolj bremeni. Tako imamo sedaj v SLP v Ljubljani veliko japanerjev samokolnic, mešalcev za beton, konzolnih dvigal, mešalcev za malto, ki jih ne moremo niti prodati, ker ni kupcev, niti odpisati, ker imajo še osnovno vrednost. Vsi ti stroji pa so se nabavili potem, ko so poslovne enote stalno zahtevale ob konicah še dodatno opremo. Vrednost teh strojev, tj. stoječe mehanizacije v strojno inv. parku, je znašala 31. XII. 1966 427.515.000 S din. Razumljivo je, da moramo od te vsote plačati amortizacijo, obresti in zavarovanje.

Edino izhodišče iz take situacije je v tem, da bi za kritično srednjo mehanizacijo ne obračunavali minimalne amortizacije, ki je predpisana, temveč povečano amortizacijo. V tem smislu bo tehnična služba centrale pripravila tudi predlog DS podjetja.

Moralni profil mladega gradbinca

Kot profesor — psiholog sem imel tudi letos priložnost sodelovati na posebnem seminarju za vajence, ki ga je organiziral Center za izobraževanje. Seminarju, ki je trajal teden dni, je prisostvovalo 59 vajencev.

Pri pripravljanju gradiva za predavanje o osebnosti mladega človeka se mi je vzbudila želja, da bi to mlado osebnost malo natančneje spoznali tudi z njegove strani, torej konkretni moralni, psihološki, sociološki lik mladega gradbenega vajenca, »tip 1967«.

Dopoldne je bila na vrsti ena skupina, popoldne druga, kar je nudilo hvaležno priložnost za primerjanje odgovorov.

Poglejmo sedaj odgovore na prvo vprašanje:

— ali delamo zato, da živimo? (21 in 24) 45

— ali živimo zato, da delamo? (0 in 0) 0

— oboje? (9 in 5) 14.

Drugo vprašanje: kdo se je odločil za gradbeni poklic po lastnem preudarku, oz. še preden je dobil pri

Gradisu priložnost za organizirano šolanje? Odgovor: v prvi skupini dva, v drugi eden. Velikanska večina se je torej odločila iz čisto praktičnih, ekonomskih razlogov.

Tretje vprašanje: kateri poklic vam je najljubši (številke za poklice pomenijo razvrstitev v rangu za vsako skupino posebej)? Mehanik 2—2, šofer 10—6, inženir 4—1, pilot 8—5, miličnik 15—15, duhovnik 14—7, učitelj 5—12, vzgojitelj 11,5—9, poklic športnik 3—4, frizer 11,5—14, trgovski pomočnik 6,5—11, železničar 9—8, računovodja 6,5—10, zidar, tesar, betoner, grad. strojnik 1—3.

Izračunana rang korelacija rho med rezultati obeh skupin je 0,674 in pomeni, da bi nastopilo slučajno ujemanje rezultatov obeh skupin samo enkrat v sto primerih in da torej izražene simpatije za tehnične poklice in antipatije do besednih, upravnih, humanističnih poklicev niso slučajne, ampak je pristen izraz razpoloženja pri mladem človeku. Posebno razveseljiva je visoka, oz. celo najvišja ocena za gradbeni poklic. Iz tega smemo najbrž sklepati, da so se mladi fantje sicer odločili za ta poklic iz zunanjih, neosebnihih motivov, da pa so kljub temu svoj sedanji in bodoči poklic vžjubili. Velika večina jih spet (kot običajno) ni slovenskega rodu. Tudi v tem pogledu imam vtis, da niso šli v uk samo zato, ker nadaljnjega šolanja ne bi zmogli zaradi nižjih sposobnosti, ampak iz ekonomske nuje, in to verjetno spet pomeni, da se bo prav gotovo iz njih razvil dober kader.

S četrtem vprašanjem smo želeli izvedeti za njihovo vrednostno lestvico osebnih kvalitete, ki so po mnenju fantov pri fantih važne. Tudi tu smo ocenjevali vsako

kvaliteto v razponu 1 do 5 in seštevke delili s številom glasov, da bi dobili poprečje. Kvalitete smo potem rangirali po številu doseženih glasov. Rezultati so takile (pri vsaki kvaliteti je navedena številka ranga). Strokovno znanje 14—8,5, uspeh v šoli 16—12, inteligentnost 6—18, lepota 14—17, nesebičnost 4—16, poštenost 1—1, premožnost 19—19, iskrenost 5—5, pristrčnost 7—10, prijaznost 8—4, zabavnost 9—8,5, pripravljenost za pomoč 3—2, spretnost 14—7, obzirnost 11—15, verovanje v ideale 18—15, lepo obnašanje 2—3, smisel za šalo 10—6, obleka, videz 12—14, resnost 17—11.

Na vrhu vrednostne lestvice pri mlademu človeku se torej znajdejo poštenost, lepo obnašanje, pripravljenost za pomoč, nesebičnost, iskrenost, na zadnjih mestih pa uspeh v šoli, lepota, obleka in prav na zadnjem mestu pa premožnost. Tudi ti rezultati niso slučajni, saj je rang korelacija med obema skupinama 0,98 in bi se tako visoko ujemanje doseglo samo v tisoč primerih, če bi čakali na slučajnost. Vsekakor je opaziti močnejši podatek na moralnih kvalitetah, kot na sposobnostih in še najmanj na denarju. Mislim, da smemo tudi v tem videti vzgojne vplive naše družbe in presenetljivo moralno zrelost mladega gradbinca.

Ceprav gornja anketa ni mogla dobiti značaj resne in temeljite raziskave, saj je ostala le na stopnji sondažnega poskusa, so rezultati po svoje vendar dovolj zgovorni in spodbudni. Če prav razumimo mladega človeka, je hotel povedati: Ni toliko važno, koliko znaš in kakšno obleko nosiš, še manj je pomembno, koliko denarja imaš. Najbolj je važno, kaj čutiš v srcu in kakšen odnos imaš do sočloveka.

Prof. Mirko Hrovat

Če ne bi bilo jeseni dežja ...

V koprski luki gradimo kar 6 velikih hangarskih skladišč — Bodo vsi objekti zgrajeni do predvidenih rokov? — Jesensko deževje je občutno zavrlo gradnjo skladišč

»Ja, če ne bi bilo lani jeseni toliko dežja ... Potem bi že lahko vse naredili v roku. Ampak zdaj v tako kratkem času? Skoraj ni verjetno, da bo vse zgrajeno o pravem času. Morda, bomo videli!« To so bile besede graditeljev novih, velikih hangarskih skladišč v koprski luki. Besede, v katerih je bilo nekoliko razočaranja in jeze, ker jim lani vreme ni bilo naklonjeno, pa tudi volja in odločnost, da naredijo, kar se pač največ narediti da.

Prostorna ravnina, ki se razprostira od koprške luke tja proti severu, je danes živahno, razgibano in veliko gradbišče. Tu grade naši delavci kar 6 velikih hangarskih skladišč, vsako ima tloris 60 x 60 m, torej okrog 3600 kvadratnih metrov skladiščne površine. No, resnici na ljubo je treba povedati, da sta trenutno v gradnji šele dve skladišči, in sicer številka 3 in 5. Vsa druga skladišča — številke 4, 6, 7 in 8, — pridejo na vrsto šele poleti in jeseni. Od šestih skladišč so štiri prenzeli Koprčani (številke 3, 5, 6 in 7), medtem ko bo številki 4 in 8 zgradilo gradbeno vodstvo Ljubljana.

Hangarska skladišča so montažni in razmeroma ceneni skladiščni objekti, ki jih lahko tudi precej hitro zgradimo, takole v 3 mesecih je skladišče postavljeno, vstevši celo gradnjo temeljev s piloti. Precej elementov za te objekte delajo v Ljubljani (Obrat gradbenih polidelnikov, in sicer zlasti betonske predalčne nosilce, predsvetlobnike itd.), medtem ko dobavlja stropno in stenno kritino tovarna siporeksa iz Pule. Opaži so serijski, izdelani v našem obratu v Skofji Loki.

V skladišču 3 smo morali zabiti kar 70 pilotov, 5 so pripovedovali graditelji tega objekta. »Seveda smo si pri tem kot že na drugih objektih v Koprščini, pomagali s posebno napravo za zabijanje pilotov — pravijo ji makalo — ki je last beograjskega podjetja Mostogradnje.« V skladišču številka 3 je najdaljši pilot dolg nič manj kot 17,10 m. Seveda je tudi precej težak tak pilot, približno 9 ton tehta. Zato so morali za dviganje teh težkih elementov uporabljati znano avtomobilsko dvigalo »Lorain«. Tudi v skladišču številka 5 je kar precej pilotov, še več kot v halji 3 — namreč 76. Vendar pa so v skladišču 5 piloti precej krajši, od 8 do 10 m.

Hangarska skladišča so začeli graditi že lani jeseni. Toda sredi oktobra je prišel — dež. Pravzaprav deževje, dolgotrajno in močno deževje, ki je v nekaj dneh spremenilo mehka, skoraj močvirnata tla okrog koprskih skladišč v obupno blatno kašo.

»Ko je buldozer prišel v to blato, je večkrat obtičal in ni mogel ne naprej, ne nazaj,« je pripovedoval mlad tehnik, ki vodi delo na stavbi. »Marsikdaj smo ga morali vleči iz blata s kamioni. Ali pa so bile vloge zamenjane, tako da je buldozer reševal iz blatnega objema tovarnjake.«

Potem je za deževjem in blatom prišla zima, mraz. Spet je bilo treba prenehati z delom. In tako se je nabrala zamuda. Zdaj je treba zamujene ure in dneve loviti. Zdaj delajo v luki skoraj noč in dan. V dveh izmenah. Prva dela od 7. do 15. ure, druga od 14,30 do 22,30. Am-

»Pa še ga bo treba kakšnih 800 kubikov,« je povedal tehnik na gradbišču. »Ko smo ga vozili lani jeseni, je kamenje kar izginjalo v blatnih tleh. Kot bi tla požirala.«

Tako. Dovolj smo izvedeli, slišali in videli. Zdelo se nam je, da bi bilo krivično, če bi ljudi še zadrževali v pogovoru, saj jih čaka še veliko dela, preden bo hangarsko skladišče 3 končano. In še več za skladišče številka 5.

Torej — Koprčani, obilo uspeha pri delu. In — čim manj dežja seveda.

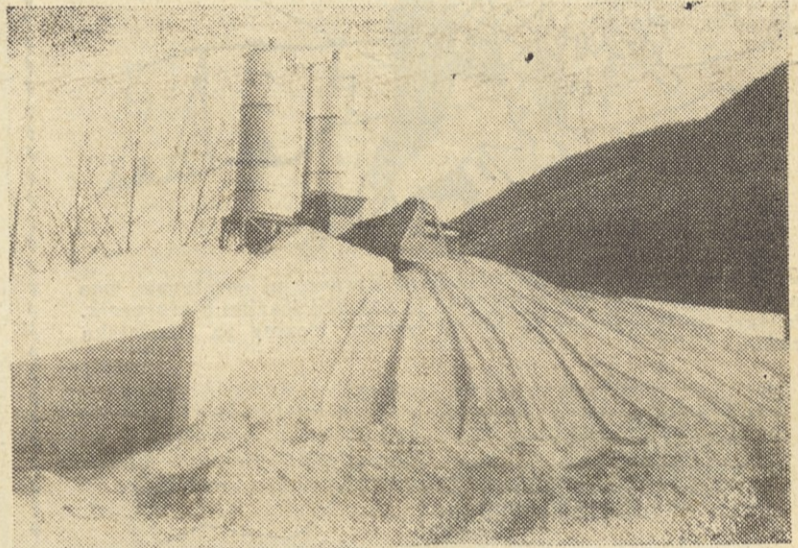
pak vse to verjetno vseeno ne bo dovolj, da bi lahko nadoknadili zamudo, ki se je lani jeseni in pozimi nakopičila zaradi zgodnjega in obilnega jesenskega deževja ter zimskega mraza.

»Roki so izredno ostri,« so povedali na gradbišču. »Skladišče številka 3 mora biti končano do konca marca. No, to bo še nekako za silo šlo. Morda bo le nekaj dni zamude. Ampak precej težje bo na skladišču 5. Le-to bi morali dokončati do konca aprila. Ta rok bo vsekakor za nas vse precej trši oreh. No, morda le ne bo tako hudo, če nam hosta vsaj marec in april naklonjena. Samo da ne bi bilo še zdaj dežja.«

In drugi problemi — razen dežja, ki jo je pošteno zagodel graditeljem novih skladišč v koprski luki? Kot smo slišali, tudi v Koprju precej primanjkuje tesarjev. Vse do pred kratkim je na tem velikem gradbišču delalo le 6 tesarjev. Pred kratkim so dobili nekoliko okrepitve — prišlo je še 5 tesarjev, ki so se pred kratkim izpopolnili v naših tečajih. Nekaj časa so bili problemi tudi s spojkami za stebre. To so posebne perforirane železne plošče, ki jih nikakor ni bilo moč dobiti. No, slednjič so tudi ta problem rešili. Neko-liko težav je bilo tudi s projekti, ki jih je bilo treba delno spremeniti. Prvotno je bila namreč predvidena kontaktno varjena armatura, vendar so v praksi prešli na spajanje armature s preklopi (namesto spajanja z varjenjem). Precej truda je tudi z dobavljanjem nasipnega materiala, za kar uporabljajo sečoveljsko jalovino iz premogovnika in pa odpadne produkte iz kamnoloma na Crnem kalu. Doslje so samo v skladišču 3 porabili okrog 1500 kubičnih metrov nasipnega materiala, torej najmanj 300 kamionov.



Nova kotlovnica na Jesenicah



Nova moderno urejena betonarna na Jesenicah

Najkakovostnejša stanovanja

Stanovalci stolpnice na Jesenicah hvalijo naše delo

Konec marca so se v novo stolpnico na Jesenicah vselili prvi stanovalci. Tudi druga stolpnica bo kmalu gotova, vtem ko je tretja šele v prvi fazi. Lepe so te stolpnice in užitek bo prebivati v njih. Ker so prvi stanovalci že vseljeni, smo vprašali nekatere izmed njih, kako se počutijo, kaj je dobrega in kakšne so pomanjkljivosti stanovanj. Graditeljem ni vseeno, kako so stanovalci zadovoljni, pa tudi ne našim projektantom, kot investitorju ni vseeno, kako so zadovoljni ljudje, ki v njih stanujejo.

Najprej smo se oglasili pri tovarišu Alojzu Bernetiču. Pozvonili smo, zvonec ki običajno ne dela dobro (kot nam je pozneje povedal tovariš Bernetič), nas ta dan ni razočaral. Kmalu nam je prihitel nasproti tov. Bernetič. Ko smo mu povedali, zakaj smo tu, je dejal: Običajno ljudje ne skoparijo s pritožbami, toda tokrat moram dejati, da smo zelo zadovoljni. Mislim, da so to najbolj kvalitetna stanovanja na Jesenicah. Seveda pa so tudi pomanjkljivosti. Tako se nam je že drugi dan pokvarilo dvigalo. Dvigalo je montiralo podjetje »Radnik« iz Zagreba. Na splošno so gradbena dela odlično izvedena.

Približno iste ocene je dal tudi tovariš Franc Fajfer. Imamo dvoinsobno stanovanje, kar mi za lastno potrebo zadostuje. Razporeditev

je dobra, kvaliteta gradbenih del odlična, le obrtniška dela bi lahko bila boljše. Glede dvigala in vhodnih vrat mislim, da bi morali stanovalci pokazati več zavesti in pozornosti pri uvajanju skupnega hišnega reda. Po mojem je dvigalo preobremenjeno. Končno pa se pri vsaki novi stavbi pojavijo pomanjkljivosti, sreča je le, da je mnogo več dobrega kot slabega in zato smo tudi zadovoljni.

Na hodniku smo ujeli še tovarišico Marijo Berce. Tudi ona se je o vsem pohvalno izrazila. Kot gospodinja bi tako gradnjo stanovanj še priporočala. Vse je v redu, le okna v dnevni sobi se slabo zapirajo. Ob zadnji nevihti je veter podrcl celo sobno lipo. Napake so tudi na linoleju, kar pa se da z malenkostnimi stroški urediti.

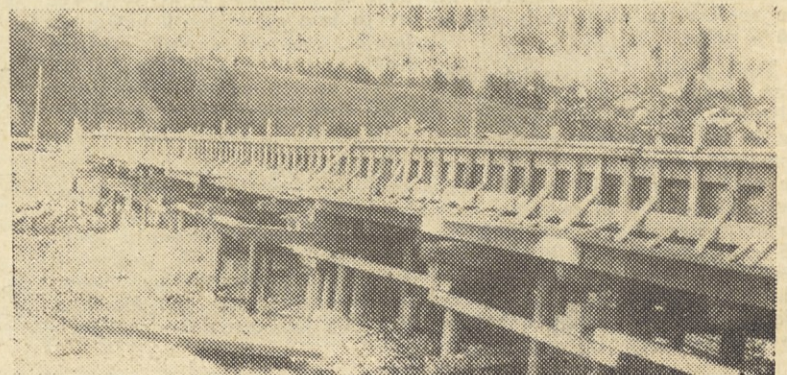
Daljši razgovor smo imeli s tovarišem Aleksandrom Taleberom, hišnikom nove stavbe. Srečen, presrečen sem, da sem dobil stanovanje. Prej sem stanoval v takšnem prostoru, zato mi stanovanje še več pomeni. Nimam pritožb, le hišni svet

bi morali čimprej izvoliti. In pomanjkljivosti: dvigalo, avtomat za luči in vhodna vrata. Razpored je odlični. Take in podobne izjave so dali tudi drugi stanovalci.

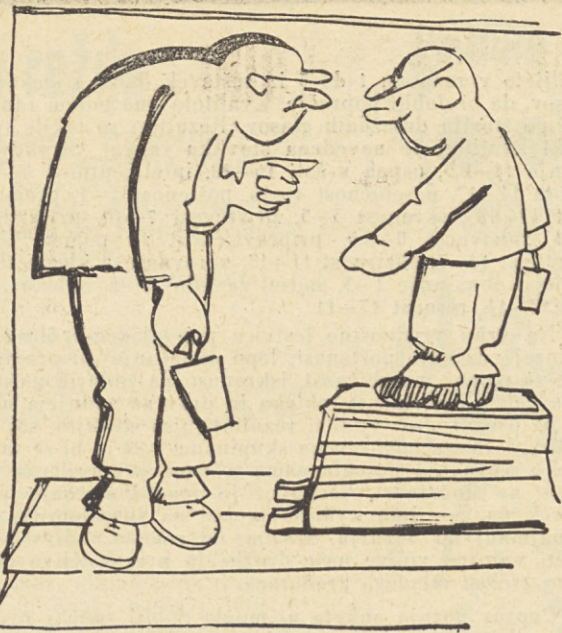
Sedaj za pogledjmo še tehnični opis.

Stanovanjska stolpnica LIT G-62 obsega v pritličju in 11 nadstropjih 23 dvoinsobnih (3 — 4 ležišča) in 25 dvosobnih (2 — 3 ležišča) stanovanj. Dvoinsobna stanovanja merijo neto 66,33 m², dvosobna pa 51,56 m² neto površine. Stanovanja so projektirana v smislu priporočil združenja stanovanjskih investitorjev. Tloris je bil ob natečaju za sodobna stanovanja nagrajen, kot osnova za projektiranje je uporabljen model 10 cm z enakimi razponi med nosilnimi zidovi, ki znašajo 360 cm. Stanovanjska stolpnica LIT ima na mestu lite prečne in vzdolžne betonske nosilne zidove debele 20 cm. Zunanji zid (plašč) je obločen v siporeks plošče kot toplotna zaščita objekta. Vsa stanovanja imajo opremljeno »švedsko« kuhinjo in vzdane garderobne omare, za čiščenje, čevlje itd., ki so situirane med predprostorom in jedilnim kotom. Vsako stanovanje ima še lastno shrambo in skupno kolesarnico v kleti.

Ce ob zaključku potegnemo črto, je rezultat male ankete zadovoljiv, mi pa se bomo še bolj potrudili, da bodo prihodnja stanovanja še lepša in boljše. Tako bomo zadovoljniji samega sebe, investitorja, še bolj pa stanovalce, ki bodo stanovali v udobnih stanovanjih. C.



Nov most čez Savo v Hrušici na Gorenjskem



— Iz katere enote pa si?
— Iz tiste, ki dobiček deli.



Ker zaradi močnega vetra žičnica na Krvavec ni obratovala, smo morali na Krvavec peš. Najbolj se je namučil Marjan Starovasnik. Po turi je izjavil, da je bil to izreden trening za smučarske tekme



— Madona, od kdaj pa vozi vlak po Krvavcu?
— Ha, ha, to je le tekač Gorjanc iz Gradisa, ki je tako namazal dilce, da se za njimi kadi.

Zelo nas je prizadela nova razdelitev režijskih stroškov

Z občnega zbora sindikalne podružnice v Celju

Tudi občni zbor sindikalne podružnice »Gradis« Celje je potekal v znamenju velikih sprememb, ki jih pred kolektive postavlja gospodarska reforma. Zato se ne smemo čuditi, če so govorniki tokrat izpustili drobna »sindikalna« vprašanja ter se posvetili reševanju gospodarske in finančne problematike enote.

Že v uvodni razpravi je bilo rečeno, da je poleg nenehne borbe za delo in finančni uspeh enote še posebno prizadela nova razdelitev centralnih režijskih stroškov, saj so bili v primerjavi s prvotno planiranim zneskom obremenjeni za 25 milijonov S din več. To je seveda vplivalo na končni uspeh enote. Ostralicacija — prevzem na fiksno ceno — pri gradnji šole Majšperk jih je stala nadaljnjih 25 milijonov. Nizke cene so botrovale tudi izgubi na samskem domu. Kot rezultat tega so nizki osebni dohodki, oziroma so njihovi osebni dohodki med najnižjimi. Le zavesti in vztrajnosti vseh članov kolektiva se je zahvaliti, da ni bil rezultat še slabši.

Tudi perspektive niso najbolj rožnate. Za prvo polletje imajo sklenjenih pogodb za 830 mio S din, vendar so kapacitete v glavnem zasedene do konca julija. Zato so se pripravljani angažirati tudi zunaj celjskega območja.

Organj upravljanja in sindikalna podružnica so se v celoti zavedali težavnega položaja ter z vrsto ukrepov omejili vse izdatke. Postavili so delovno disciplino ter posvetili vso pozornost nad trošenjem materialnih sredstev.

V nadaljnji razpravi je tovariš Skrabelj dejal, da »Gradis« nima najbolj srečne roke pri stanovanj-

ski izgradnji in z našimi projekti težko konkuriramo »Ingradovic« montažni gradnji. Manjka nam tudi izkušenj v taki gradnji in specializacije.

Tovariš Zupančič meni, da so naši skladi premajhni, še posebno, če se primerjamo z drugimi panogami gospodarstva. Nadalje meni, da se enote vse preveč zapirajo vase ter da bo nujno potrebno izboljšati odnose med enotami, kajti le v sodelovanju je treba najti moč za premostitev težav.

Gospodarske organizacije drugih pagon stopajo v kooperacije in integracije, pri naših enotah vse premalo sodelujemo tako v tehničnem in ekonomskem smislu.

Martin Zajšek je analiziral porazno stagnacijo osebnih dohodkov v gradbeništvu ter kritiziral sedanji sistem oddaje del, ki se je izkazal še za slabšega, kot je bil prej. Glede obračunavanja centralne režije pa je dejal, da je nov način obračunavanja skoraj povsod naletel na kritiko. Zato bi bila primernejša razdelitev po dohodku in ne po učinkovitih urah.

Ob zaključku razgovora so izvolili nov izvršni odbor. Za predsednika je bil soglasno izvoljen Albin Brežnik, gradbeni tehnik. Ostali člani pa so: Drago Herman, Pavel Kovačič, Albert Vešligoj, Franc Hozmeč, Anica Volavšek, Vladimir Prosenik, Valter Petrovič in Marjan Kopušar.

Ing. I. Omerza zopet med nami

Po 10 letih odsotnosti se je ing. Igor Omerza zopet vrnil v naš kolektiv.

Igor Omerza je diplomiral na gradbeni fakulteti v Ljubljani julija 1956. Takoj po osvojitvi se je leta 1955 vključil v naše podjetje. Pozneje je prevzel mesto šefa gradbišča gradnje elektro Moste, bil je šef projektivnega biroja itd. skratka, vseskozi na odgovornih funkcijah. Zaradi izrednega veselja za gradnjo elektrarn se je leta 1955 zaposlil pri »Elektroprojektu« Ljubljana. Pozneje pa pri gradbenem podjetju »Tehnika« v Ljubljani.

Pri nas je časovno prevzel mesto konstrukterja v pripravi dela.

Tovarišu ing. Omerzi želimo na novem delovnem mestu obilo uspeha.



Predsednik jeseniške sindikalne podružnice Vinko Langerhole

Skrbi jeseniškega sindikata

Beseda novega sindikalnega predsednika

Mislim, da bi moral sindikat bolj skrbeti za razpoloženje in politično stanje.

Člani izvršnih odborov podružnic morajo poznati politično stanje v enoti. Skratka, vedeti morajo, kaj ljudje mislijo in tudi kaj jih tišči. V kavi pa moramo onemogočiti vse zlonamerne kritizerje in ljudi, ki v vsem vidijo le najslabše. Izvršni odbori so dolžni o teh stvareh razpravljati in priti do določenih sklepov. Izgladiti moramo skoraj bi rekli, prepoko, ki loči funkcionarje od članstva. Ljudje ne smejo videti v sindikatu podaljšane roke oblasti, ampak obratno, v sindikatu naj uredničujejo del svojih samoupravljal-skih pravic. Seveda pa ne samo v sindikatu. Z isto pravico moramo to zahtevati od članov DS in UO. Tudi oni se morajo pred vsako odločitvijo pogovoriti z ljudmi. Ena od osnovnih nalog naj bi torej bila aktivirati člane samoupravnih organov.

Sindikalna podružnica bo morala posvetiti veliko dela tudi mladinski organizaciji. Bolj kot doslej bomo morali vključevati mladince v odbore sindikalne podružnice in jih tako pripravljati za funkcije v samoupravnih organih.

In še nazadnje, truditi se moramo za čim boljši odnos do dela. Od vsakega člana kolektiva moramo dosledno zahtevati, da na svojem delovnem mestu izvrši vse, kar se od njega zahteva.

Miro Langerhole

Realizacija za februar 1967

Ugodne vremenske razmere so omogočile opravljanje gradbenih del tudi v zimskih mesecih, saj je realizacija kumulativno za februar letos višja kot lani. Tabela je izračunana na osnovi kumulativnih podatkov za februar 1966 = 100. Zajeti pa niso podatki centrale, uprave delavskih domov, Kranja (1965), DUR in počitniških domov.

Če primerjamo podatke podjetja kot celote, vidimo, da je realizacija letos za 39 % višja kot lani v istem času in za 17 % višja kot v letu 1965. Gradbena realizacija (vključno realizacija obratov) je v primerjavi z lanskim letom za 41 % višja, medtem ko je realizacija obrtniških del za 30 % višja.

Tudi gradbene poslovne enote kot celota so presegle lansko realizacijo za obdobje jan. — febr. za 25 % in je v primerjavi z letom 1965 le za 2,3 % manjša (ker je vrednost obrtniških del močnejše naraščala). Gradbena dela so presegle lansko realizacijo za 23 %, medtem ko je bila v letu 1965 38 % višja kot lani v istem obdobju. Močnejša nihanja pa vidimo pri posameznih PE, kjer so sezonski in drugi vplivi mno-

go bolj občutni. Indeks skupne realizacije za letos se giblje od 93,6 (Ljubljana) do 260,1 (Koper). Podoben razpon opazimo tudi pri gradbeni realizaciji — od 89,8 (Jesenice) do 220,9 (Koper). Indeks vrednosti opravljenih obrtniških del pa je mnogo večji, saj je najnižji 28,2 (Celje) in najvišji 676,9 (Koper, ki pa v absolutni vrednosti predstavlja le 10 % obrtniških del, medtem ko je lani predstavljal le 2 %).

Na realizacijo obratov močno vpliva zajetje obračunov za prva dva meseca, predvsem KO Maribor, ki je lani v prvih dveh mesecih malo obračunal.

Indeks realizacije se je pri vseh enotah obratov povečal in se giblje med 101,8 (Biro za projektiranje) do 196,2 (LO Skofja Loka, če ne upoštevamo KO Maribor, kar ni povsem primerljivo).

Efektivnih ur je bilo za 1,5 % več opravljenih kot lani v istem obdobju in občutno manj kot v letu 1965, ker so bili boljši pogoji za gradbeno dejavnost. Več ur je bilo opravljenih pri gradbenih poslovnih enotah, medtem ko so obrati opravili manj učinkovitih ur kot lani. Tudi razmerje med učinkovitimi in vsemi plačanimi urami je ugodnejše.

Produktivnost, izračunana iz razmerja učinkovitih ur na gradbeno realizacijo, je močno nihala v prikazanem obdobju predvsem pri gradbenih poslovnih enotah. Pri obratih pa vidimo stalno rast (razen KO Maribor, ker ima lani prenizko realizacijo).

INDEKS REALIZACIJE KUMULATIVNO ZA FEBRUAR 1965, 1966 in 1967

Pokazatelj	a 1965 b 1966 c 1967			Gradis	Gradb. skupaj	Celje	Jesenice	Koper	Ljubljana	Lj. okolica	Maribor	Ravne
	a	b	c									
Realizacija	skupaj	122,6	127,5	105,1	128,5	176,3	178,8	34,0	116,7	219,6		
	gradbena	100,0	100,0	100,0	100,0	100,0	100,0	100,0	100,0	100,0		
	obrtniška	139,3	125,2	129,9	107,2	260,1	93,6	106,6	129,6	132,0		
Ure	skupaj	129,0	138,5	64,0	188,3	165,4	143,4	42,8	131,6	245,8		
	gradbena	100,0	100,0	100,0	100,0	100,0	100,0	100,0	100,0	100,0		
	obrtniška	141,5	123,2	160,9	89,8	220,9	123,1	148,4	97,0	145,3		
Produktivnost kumulativna	skupaj	96,8	98,0	239,7	164,0	291,9	232,0	21,3	51,9	49,3		
	gradbena	100,0	100,0	100,0	100,0	100,0	100,0	100,0	100,0	100,0		
	obrtniška	130,3	130,7	28,2	139,7	676,9	49,3	46,6	271,3	45,7		
Ure	skupaj	141,6	133,8	121,5	158,4	134,6	227,6	90,9	162,8	131,3		
	gradbena	100,0	100,0	100,0	100,0	100,0	100,0	100,0	100,0	100,0		
	obrtniška	101,5	104,6	111,8	94,4	141,8	129,1	79,7	100,2	90,2		
Produktivnost kumulativna	skupaj	142,4	156,3	141,4	151,2	139,5	225,9	97,0	161,2	135,4		
	gradbena	100,0	100,0	100,0	100,0	100,0	100,0	100,0	100,0	100,0		
	obrtniška	99,4	102,7	112,4	93,9	143,9	124,6	80,9	95,6	89,9		
Produktivnost kumulativna	skupaj	91,1	90,1	52,7	118,9	122,9	63,0	47,1	80,8	187,3		
	gradbena	100,0	100,0	100,0	100,0	100,0	100,0	100,0	100,0	100,0		
	obrtniška	139,4	117,8	144,0	95,2	153,9	95,5	186,3	96,9	161,2		
Realizacija	skupaj	109,6	106,7	80,3	191,4	99,4	106,8	117,6				
	gradbena	100,0	100,0	100,0	100,0	100,0	100,0	100,0				
	obrtniška	176,4	101,8	161,2	432,4	196,2	164,6	125,5				
Ure	skupaj	115,8	133,1	115,4	117,2	103,4	108,4	127,0				
	gradbena	100,0	100,0	100,0	100,0	100,0	100,0	100,0				
	obrtniška	94,9	70,5	95,6	96,4	99,7	81,7	106,9				
Produktivnost kumulativna	skupaj	112,9	146,9	118,5	118,7	101,8	111,8	109,5				
	gradbena	100,0	100,0	100,0	100,0	100,0	100,0	100,0				
	obrtniška	92,5	69,4	95,9	96,5	102,0	84,0	91,0				
Produktivnost kumulativna	skupaj	95,5	80,5	69,5	163,3	96,1	98,5	92,6				
	gradbena	100,0	100,0	100,0	100,0	100,0	100,0	100,0				
	obrtniška	186,5	144,4	168,6	448,7	196,8	201,5	117,4				

Kako bomo letos letovali

Važna skrb organov upravljanja v podjetju je vsekakor ta, kako organizirati izkoriščanje rednega letnega dopusta za člane delovne skupnosti in s tem omogočiti rekreacijo delovnih ljudi, kar se visoko obrestuje v povečani storilnosti in s tem ustvarja večji dohodek, kakor tudi zadovoljstvo delovnega človeka, ki krepko vpliva na delovno vmeno. Ni samo pravica delovnega človeka pri nas, da izrabí svoj letni dopust, temveč je tudi dolžnost, saj se tej pravici niti nima pravice odreči; prav tako pa ga tudi nihče ne more prikrajšati za pravico do dopusta. Kdaj pridobi posameznik pravico do dopusta in koliko dni mu pripada, je določeno v našem pravilniku o delovnih razmerjih.

O tem, kako organizirati, da bo članom delovne skupnosti »Gradisa« omogočeno sprčo visokih cen v gostinstvu primerno izrabiti pripadajoči redni dopust, je veliko razpravljal upravni odbor počitniških domov.

Skromna sredstva, ki jih ustvarjamo pri naši proizvodnji, katera bi lahko namenili za subvencioniranje stroškov za rekreacijo naših delavcev, nam ne dopuščajo, da bi v to lahko namenili znatnejša sredstva. Omejiti se moramo na to, kar imamo, tj. kolikor je tudi sredstev po zaključnem računu za preteklo leto ustvarjenih in možno razporediti v te namene skladno s proizvodnimi nalogami, ki jih ima podjetje.

Z večjim prizadevanjem vseh članov delovne skupnosti in z izboljšanjem organizacije poslovanja zaradi zniževanja proizvodnih stroškov bi bilo vsekakor možno ustvariti več sredstev, čeprav nas tržišče tolče na vseh koncih in krajih zaradi zmanjševanja investicijske graditve in s tem vse bolj ostre konkurence med gradbenimi podjetji.

Iz presečka dela, ki je bil ustvarjen v naši proizvodnji več let nazaj, so bila postopoma vložena že znatna sredstva v izgradnjo počitniških domov zato, da bi lahko naši člani kolektiva izkoristili svoj dopust na primeren način. Tako imamo lepo urejene tri domove: v Poreču, Ankaranu in na Pohorju. Če upoštevamo skupne kapacitete v teh domovih in čas, ko je zaradi sezone možno izkoristiti te domove za letne dopuste — v domovih ob morju od sredine junija do konca septembra, na Pohorju pa skozi vse leto — potem se lahko zvrsti v naših domovih v enem letu do 3.400 oseb, če vsaka od teh letuje največ po 10 dni. To praktično zadošča, da bi lahko vsi naši člani kolektiva izrabili svoj dopust v teh domovih. Podatki za lansko leto pa kažejo, da je komaj polovica izrabila te možnosti. Zaradi neizkoriščenih kapacitet, zlasti v domu na Pohorju, se povečujejo režijski stroški. Da bomo obdržali to, kar imamo, bo treba najbrž tudi letos izkoristiti razpoložljive kapacitete domov z drugimi gosti, kajti le na ta način bo mogoče opravičiti njihov obstoj. Našim članom kolektiva, ki se zavedajo važnosti pravičnega oddiha, pa ne bo treba iskati drugje prostora, morda celo manj urejenega.

Ob takšni analizi in pri vztrajnem prizadevanju, da se našemu članu delovne skupnosti kolikor mogoče čimveč pripomore, da bo izrabil svoj počitek za pravo rekreacijo, predlaga upravni odbor počitniških domov naslednjo rešitev:

Za vsak dan dopusta, ki ga bo izkoristil naš član v našem počitniškem domu (Ankaran, Poreč ali Pohorje), vendar ne več kot za 10 dni, mu bodo delno povrnjeni stroški, in sicer:

- za člane kolektiva po 1.500 S din na dan,
- za njegovega zakonskega druga in otroka nad 7 let starosti, če ni zaposlen, po 1.200 S din na dan,
- za otroka do 7 let starosti pa po 800 S din na dan.

Če izkoristi naš član svoj dopust v drugem počitniškem domu, se mu prispeva k stroškom letovanja za največ 10 dni za njega po 1.000 S din na dan, za

ože člane družine (mož, žena in otrok nad 7 let), če niso zaposleni, po 500 S din, za otroka do 7 let starosti pa po 300 S din na dan.

Sleheri član naše delovne skupnosti v rednem delovnem razmerju bo prejel ob nastopu dopusta nadomestilo za stroške prevoza v enkratnem znesku na leto v višini:

— za sebe 12.000 S din in po 2.000 S din za vsakega člana njegove družine (moža, ženo in otroka), ki ni zaposlen oz. ne dobi nadomestila za ta namen kje drugje.

Po tem predlogu bi po mnenju upravnega odbora počitniških domov v danih razmerah in do najvišje meje možnosti glede na razpoložljiva sredstva ugodno rešili vprašanje, kako omogočiti našemu delovnemu človeku zaslužen oddih.

Kdor bo letoval v našem počitniškem domu sam ali pa tudi z družino, bo prejel povrnjenih približno polovico stroškov za letovanje in mu ne bo treba tako globoko seči v žep, da bi si privoščil vsaj za nekaj dni morje ali naužil planinskega zraka.

Če bo npr. kdo izrabil svoj dopust v našem počitniškem domu 10 dni s svojim zakonskim drugim in dvema otrokoma, bo prejel:

- za stroške prevoza za sebe 12.000 S din
- za družinske člane (3 × 2.000) je 6.000 in 18.000 S din;
- za prispevek k stroškom dnevne oskrbe za sebe in člane družine, ki niso zaposleni 51.000 S din. Skupaj torej 69.000 S din.

Ceprav je znesek precej visok, bo vsekakor moral imeti vsak sam še nekaj prihranka, da bo kril razliko do cene za en oskrbovalni dan v domu, kar pa vsekakor ne bo toliko vplivalo na družinski proračun, kakor če bi moral vse stroške sam nositi, saj bi bilo marsikomu v tem primeru skoraj nemogoče misliti, da bi užival svoj dopust ob morju ali v planinah.

V poslovniku o poslovanju počitniških domov »Gradisa« predpisuje upravni odbor, kar zadeva goste, naslednje:

Izmenjave gostov bodo letos praviloma vsakih 10 dni. S tem pa ni rečeno, da bi bilo komu onemogočeno letovali manj ali tudi več dni. Povračilo za delno kritje stroškov letovanja pridobi tisti, ki bo nepretrgoma vsaj tri dni letoval.

Rezervacije v domovih bodo izvršene na podlagi pravočasnih prijav za letovanje. Kdaj se bodo sprejemale prijave, bo pravočasno objavljeno.

Pravice do delnega kritja stroškov bivanja v domu bo vsak uveljavljal pri blagajni enote, kjer dela, na podlagi odločbe, izdane od kadrovske-socialne službe in z dokumentom (računom) o plačilu penzijskih uslug.

V domovih bodo za vse goste enake cene za en oskrbovalni dan. Cena, ki jo bo odobril upravni odbor, bo poprečna ekonomska cena za kritje stroškov za en dan bivanja v domu. S tem načinom ne more priti pri dobrem gospodarjenju do izgube v počitniških domovih. Upravni odbor počitniških domov predlaga, da bi bila cena za en oskrbovalni dan tj. zajtrk, kosilo in večerja ter prenočišče 2.800 S din. Lani je bila cena 2.500 S din in se povečuje samo zaradi višjih cen hrane na trgu. Vsekakor je edino pravilno, da se tudi počitniški domovi postavijo na ekonomsko podlago, članom našega kolektiva pa se posebej prispeva k stroškom na že prej navedeni način.

Za redne 10-dnevne izmenjave gostov se je odločil upravni odbor počitniških domov na željo številnih članov naše delovne skupnosti. Sedanje tedenske izmenjave niso bile zadovoljive, zlasti za tiste iz bolj oddaljenih krajev, ker so izgubili na voznji preveč dni, če so letovali samo 7 dni. S to spremembo bo omogočeno tudi oddaljenim primeren čas izkoristiti za svoj odmor.

R. Zupančič

SLOVENSKI MLADINI SLOVENSKI JAVNOSTI CLANOM KOLEKTIVA GRADIS

Zemlja naše Gorenjske pod Stolom ni samo naravnih lepot bogata, temveč tudi mnogih starih domov, v katerih je tekla zibelka velikim slovenskim možem, ki so živeli v daljni in bližnji minulosti. V Doslovičah, vasi med Begunjami in Zirovnico, je eden takih domov starosvetna kajza, rojstna hiša Franca Saleškega Finžgarja.

Z življenjem, ki ga je živel ves zavzet za slovenstvo, v polni meri razumevajoč tisočletne težnje svojega naroda in sodelujoč z njim v najtežjih preizkušnjah, z življenjem, v katerem je ustvaril delo, ki nam bo nenehno zgled in vir neusahljive ljubezni do domovine, velike skrbi za kleno domačo materino besedo, neustavljive zavzetosti za svetlo rast mladega rodu in neuklonljive predanosti dobremu, naprednemu in vrednemu, se je Fr. S. Finžgar kot človek in umetnik uvrstil med tiste sinove slovenske matere, ki jim bosta nenehno veljala naša hvaležnost in spoštovanje.

Iskren namen, da se Finžgarjeva rojstna hiša, ki je tudi vreden in zanimiv spomenik starega kmečkega stavbarstva, preuredi v muzej, so doslej preprečevale kulturnemu snovanju ne zmerom naklonjene in izjemne razmere, ki dones celo grozi, da se preureditev, če že ne onemogoči, pa prav gotovo ob nepopravljivi in nenadomestljivi škodi zavleče v nedogled in negotovost. Zato je bil za odkup Finžgarjeve rojstne hiše in njeno preureditev v muzej ustanovljen odbor, ki so v njem kulturni, javni in družbeni delavci jeseniške in radovljiške občine; odločno se bodo trudili, da se Finžgarjeva rojstna hiša čimprej odkupi in preuredi v kulturni, spominski in narodopisni muzej.

Za ureditve tega namena se odbor obrača na slovensko mladino, vse občane slovenskih občin in vso slovensko javnost s pozivom in prošnjo, da po svojih močeh prispevajo v sklad za odkup Finžgarjeve rojstne hiše. Samo deset starih dinarjev naj prispeva vsak Slovenec in Finžgarjeva rojstna hiša bo odkupljena in preurejena v muzej! Ob tem pozivu in prošnji vodi odbor misel in prepričanje, da hvaležna oddolžitve spomenu pisatelja tako zelo branega in priljubljenega romana, kot je »Pod svobodnim soncem«, ni samo dolžnost občanov jeseniške občine, temveč vsega slovenskega naroda. Ne smemo pozabiti, da je bil prav Fr. S. Finžgar pobudnik in zavzet navduševalec slovenske mladine pred vojno, da je s svojim prispevkom odkupila in v naši skupni lasti ohranila rojstno hišo velikega Vrbljana dr. Franceta Prešerna.

Tudi tokrat se bo prav gotovo vsa slovenska mladina odzvala našemu pozivu, o akciji bo natančneje seznanjena še prek svojih šolskih vodstev. Vse druge posameznike, društva, delovne in družbene skupnosti pa prosimo, da za odkup Finžgarjeve rojstne hiše in za njeno preureditev v muzej namenjena sredstva nakažejo na žiro račun št. 5153-679-2135 na nastor zveze kulturnoprosvetnih organizacij občine Jesenice — sklad za odkup Finžgarjeve rojstne hiše.

Odbor za odkup Finžgarjeve hiše s hvaležnostjo računa na kulturno zavest in razumevanje nas vseh. Svojo nalogo šteje za neopogibno dolžnost vsega našega naroda, o poteku dela bo sproti obveščal slovensko javnost.

Odbor za odkup Finžgarjeve rojstne hiše
Jesenice



Na gradbišču



Del naših tečajnikov tesarjev iz Cakovca



Tečajniki-tesarji in železokrivci ob zaključku šole

Na Ravnah družinska stanovanja

Zavzemajo se za to, da ne bi plačali lastne udeležbe

Problem družinskih stanovanj na Ravnah je bil že dolga leta izredno pereč. Barake v starem delavskem naselju, ki so bile postavljene le za nekaj let, so lezle v zemljo.

Ze leta 1960 je takratni delavski svet poslovne enote sprejel petletni program lastnih investicij za gradnjo samskih domov, lastne baze, uprave in stanovanj. Leta 1964 je bil rešen problem samskih ležišč, ko so bili zgrajeni trije sodobni samski domovi v Dobji vasi in nekoliko kasneje še drugi potrebni objekti skupaj z upravno zgradbo. Z izgradnjo lastne baze so bili podani pogoji, da mislimo na družinska stanovanja. Poleg tega so družinske

barake zaradi dotrajanosti zelo kvarile sliko samih Ravn. Najslabše pa je to, da barake stojijo v neposredni bližini modernega zdravstvenega doma in poslopja KZSZ Ravne.

Prav zato je bila že davna želja občinske skupščine, da barake čimprej odstranimo. Ko je bila odobrena izgradnja štirih petetažnih stolpičev v gramoznici, se je PE udeležila natečaja za prodajo stanovanj ob zelo ugodnih pogojih. V preteklem letu pa je poslovna enota kupila 12 sodobnih stanovanj in to 3 dvosobna, 7 enosobnih in 2 garsonjeri. Delavci so se že vselili v nova stanovanja in se dobro počutijo v novem okolju. Vendar pa nad tem lebdi mora lastne udeležbe, za katero se še dokončno ne ve ali jo bo treba plačati ali ne. Ves kolektiv na Ravnah skupaj s samoupravnimi organi, političnimi in družbenimi organizacijami vztraja pri tem, naj za delavce, ki so se sedaj vselili v nova stanovanja, lastna udeležba ne velja. Nihče ne pozna tako kot kolektiv sam problemov starega naselja, njegovih dotrajanih barak z leglom podgan, nenehnih pritožb ustanov v njegovih neposredni bližini

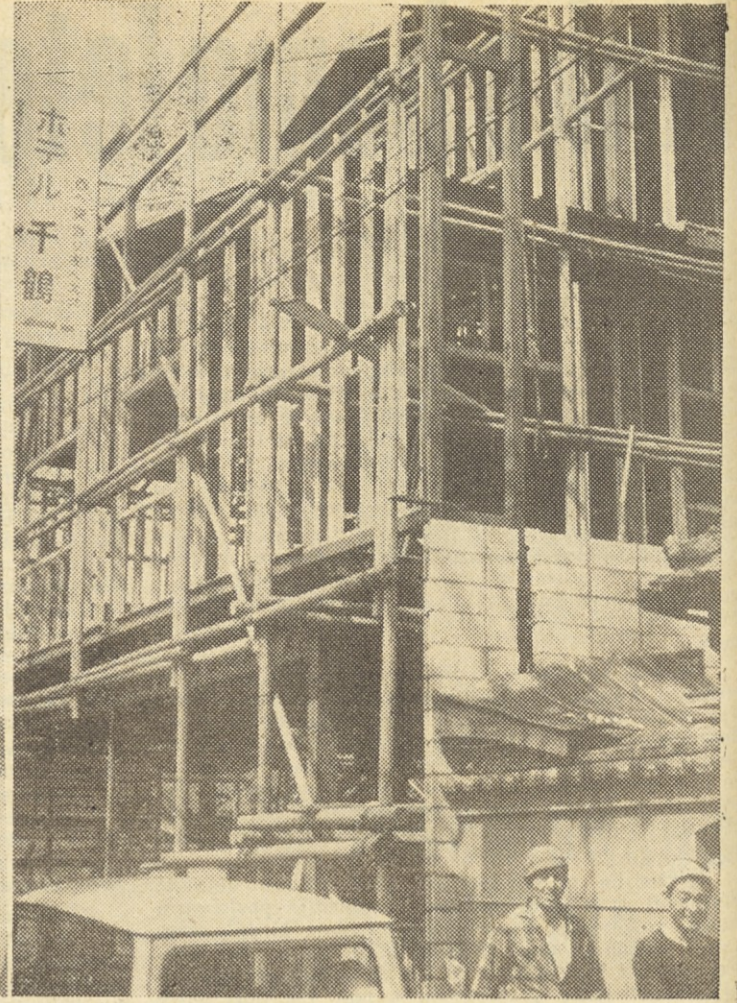
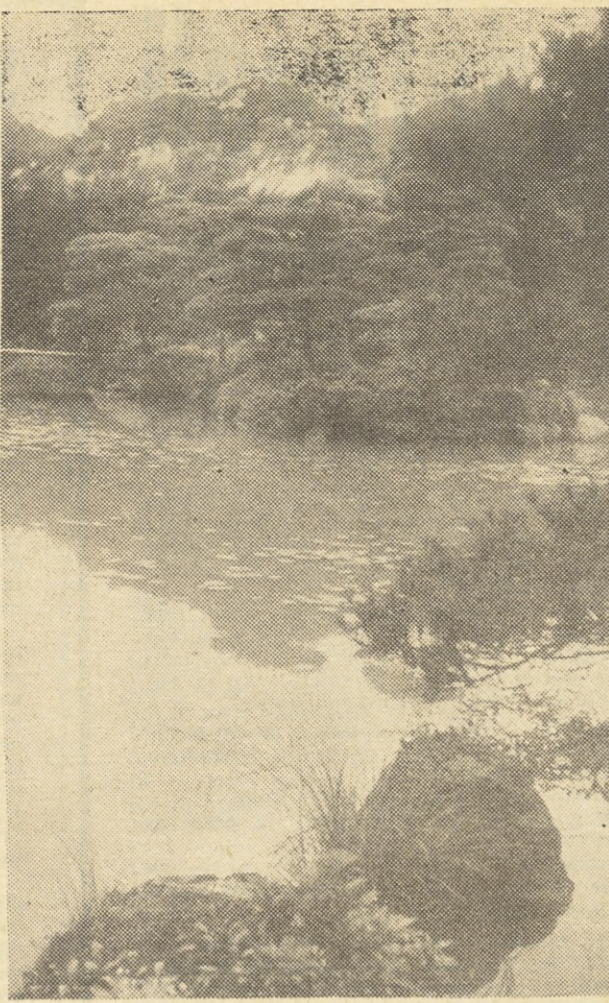
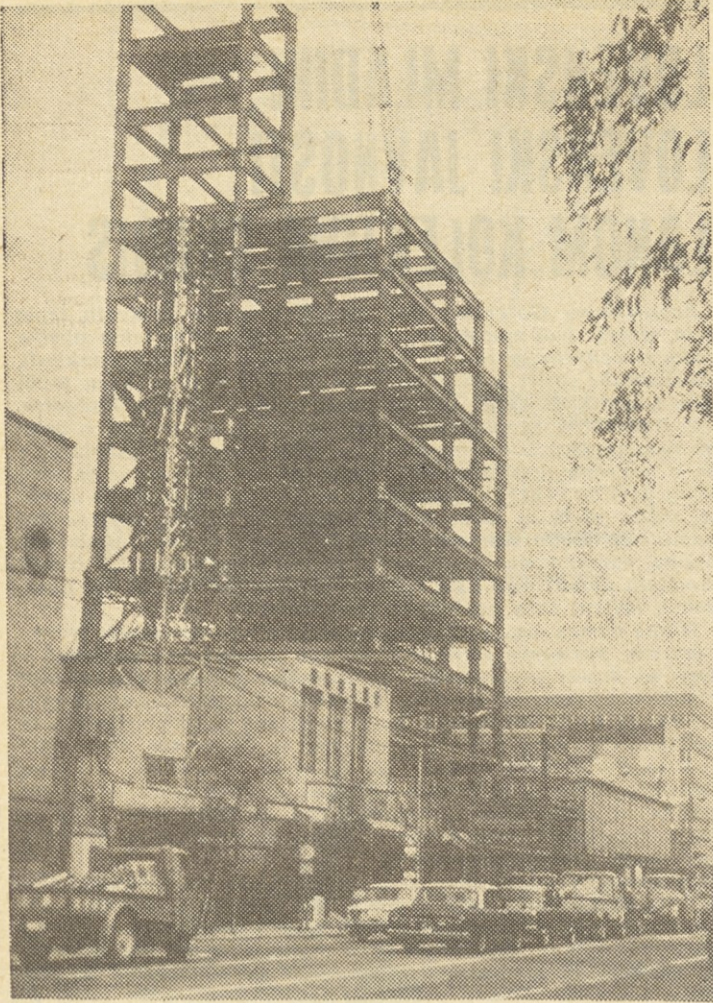
ni kakor tudi občinskih služb. Kljub temu, da so delavci vedeli, da jih čakajo kulturna stanovanja, so se bali preselitve, ker so stroški za preselitev veliki. Dobro vemo, da zaslužki gradincev niso veliki, saj dostikrat zadoščajo le za zelo skromno življenje in sedaj naj jim naprtimo še lastno udeležbo? Ali je to potem še skrb za človeka? Dosti let so potrpežljivo čakali v razpadajočih barakah, da smo zbrali potrebna sredstva za stanovanja v zidanih blokih, zdaj pa naj bi še plačali lastno udeležbo, ko so bili tako rekoč interes poslovne enote in širše skupnosti.

L. L.

Odgovor Gradisovega vestnika: Obveznost za plačilo prispevka — lastne udeležbe člana naše delovne skupnosti, kateremu je dodeljeno družinsko stanovanje, je določena v pravilniku podjetja o dodeljevanju stanovanj. Odstopanje od te obveznosti v posameznih primerih bi bilo kršenje samoupravnih aktov. Smisel uvedbe lastne udeležbe je v tem, da se hitreje zbirajo sredstva za gradnjo stanovanj. Kdor vložil ob dodelitvi stanovanja lastni delež, se mu ta delež vrača v višini polovične najemnine za dobljeno stanovanje. Tako ima vsak manjše mesečne izdatke za stanovanje, kar se vsekakor pozna zlasti pri sedanjih najemninah, čeprav je čisto razumljivo, da je težko spraviti skupaj naenkrat denar za lastni delež.

Gradisov vestnik

»Gradisov vestnik« izdaja delavski svet podjetja Gradis. Ureja ga uredniški odbor. Odgovorni urednik Lojze Cepuš. — Tiska tiskarna »Tone Tomšiča« v Ljubljani. — Izhaja mesečno



Levo: Lesen skelet osnovna konstrukcija enodružinske hiše — Sredina: Tipični japonski vrt — Desno: Gradnja v jeklu Tennoi—Osaka, jeklo vedno bolj uporabljajo

JAPONSKA - dežela vzhajajočega sonca

Kaj piše naša bivša študentka inž. Nataša Krašček, ki se nahaja na praksi na Japonskem

Tokio danes in Tokio po drugi svetovni vojni se bistveno razlikujeta. Prebivalstvo neprestano narašča in je današnji Tokio s predmestji že presegel 11 milijonov, saj se vsako leto priseli 400.000 prebivalcev, kar predstavlja v našem evropskem merilu pravo novo mesto. Radij mesta s satelitskimi mesti sega 100 km daleč.

Kljub taki množici, saj lahko rečemo, da je gneča ob vsakem času, je transport dobro urejen s podzemnimi železnicami, krožnimi vlaki, trolejbusi, tramvaji in avtobusi. Cestni promet je silno gost. Število vozil stalno narašča. Avto ceste, ki vežejo posamezne predele mesta, deloma olajšajo težave v mestnem prometu. Veliko število taksijev se pogumno prebija v množici vozil, saj včasih imenujejo iznajdljive šoferje taksijev »kamikaze«. Če šoferju taksija poveš, da se ti mudi, kar se reče »metto yukuri«, potem se prične vratolomna vožnja in čeprav zelo prestrašen, le prispeš pravočasno kljub gneči. Tokijski taksiji so znani po izredni iznajdljivosti in maloštevilnih prometnih nesrečah.

Ker so razdalje tolikšne, si lahko srečen, če potuješ iz enega dela mesta na drugi del le 1 do 2 uri. Ker se vozijo delavci in uslužbenci na delo 2 ali več ur daleč, običajno v vlaklu vsi spijo, toda na določeni postaji se predramijo. Čas v vlaklu si preganja s čitanjem, seveda, če ni taka gneča, da te sprevodnik potisne v vlak ali izvleče, ko se odpo

vrata. Vsi vlaki so do minute natančni, tako v mestnem kot krajnem prometu, vlak stoji 1—2 minuti, nakar se zapro vrata.

Izredno točnost in največjo hitrost na svetu ima SKINKANSEN-Tokaido med Tokiom in Osako, ki razdaljo 500 km prevozi v 3 urah, vso signalizacijo upravljajo kompjuterji in 2 osebi, točnost tega vlaka je do minute.

To, kar si predstavljamo preden pridemo v deželo vzhajajočega sonca, je morda precej pomanjkljivo. Močan vpliv zahoda iz ZDA se opazi vseh povsod. »Westernen stvlse« — zahodni stil vse bolj prevladuje med mladino. Toda tradicionalni japonski običaji so zelo spoštovani, saj so jim posvečeni vsi prazniki. Tudi oblačila — kimono srečuješ na cesti tako moške in ženske. Vsi tuji so posebno navdušeni nad ljubkimi Japonkami v bogatih kimonih, ki stopicajo v coklah ali pa japonskih (take oblike kot naše japonske).

V aprilu je značilna »SAKURA« cvetenje češenj kar je za Japonca zelo praznično. Spoštovanje narave, posebno cvetja in vrtov, se kaže

vse povsod. Ureditev cvetja ali ikebano srečuješ na avtobusih, na postajah, bankah, šolah, uradih, torej na vseh javnih mestih.

V tipični japonski hiši ni opreme v našem smislu, nizka miza, ki služi kot jedilna miza, in blazine na tatami so namesto stolov. Tla tatami so elementi v velikosti 80 x 180 cm, na površini je prepletena riževa slama. Na tla polože futon, ki služi za posteljo, čez dan pa vse pospravijo v vgrajene omare in prostor služi za bivanje. Tako je japonski dom sorazmerno preprost in cenen.

Stanovanjskih zgradb v našem pomenu besede 3—4-sobna stanovanja s kopalnico in kuhinjo ni veliko. Stanovanjski problem je zelo pereč, ker primanjkuje zemljišč. Ta so izredno draga, posebno v centru mesta, kjer stane m² 5 milijone starih dinarjev ali celo več.

Gradbeništvo je zelo razvito in grade izredno hitro. Poslovne in javne zgradbe so arhitektonsko zelo dobro oblikovane in predstavljajo v svetovni arhitekturi važno mesto. Olimpijski stadion in vrsta drugih objektov pričajo o kvaliteti dela, saj je beton tako mojstrsko oblikovan kot kovina. Potresno območje se močno občuti, saj samo zagrmijo in zemlja se močno strese, vse se zaziblje in vidiš, kako se betonski stebri majojo pod vplivom horizontalnih sil. Pogosto se opaža predimenzioniranost, saj je previdnost vedno boljša kot nevarnost.

Prihodnjic se bom še oglasila Lep pozdrav mojim bivšim sodelavcem in celotnemu kolektivu.

Mostovi, podvozi, sifoni, propusti, nadvozi...

Gradbeno vodstvo Ljubljana gradi na trasi koprške železnice več manjših in srednje velikih objektov, katerih skupna vrednost znaša približno 700 milijonov starih dinarjev

Od skalovitega področja na Črnem kalu in v Hrastovljah pa vse do nižine pri Bertokih, kjer se morje v Koprskem zalivu zajeda v kopno, leži vrsta najrazličnejših objektov, ki jih je že zgradila ali pa jih še gradi naša enota — gradbeno vodstvo Ljubljana. Na razdalji skoraj 30 km se raztezajo mostovi, podvozi, propusti, sifoni, nadvozi in drugi objekti. Skupna vrednost vseh objektov, ki jih bo letos zgradil »Gradis« na trasi koprške železnice, bo približno 700 milijonov starih dinarjev.

Prvi objekt, ki je bil zgrajen že lani jeseni, je most med Koprskim in Skočjanskim zalivom. To je okrog 30 m dolg in 10 m širok objekt, seveda železobetonski. Posebnost tega mostu je v tem, da ni fundiran na pilotih, pač pa na železobetonski plošči, torej na plavalnem temelju. Prav tako smo lani že dogradili na tem področju okrog 60 m dolg in dokaj globok ploščati propust, ki je potreben zaradi namakalnega sistema.

Največ preglavice povzroča našim delavcem trenutno dokaj velik sifon, ki bo stopil v funkcijo, ko bodo začeli osuševati Skočjanski zaliv. To bo približno 8 m globok in 40 m dolg betonski sifon, ki bo verjetno marca končan. In zakaj povzroča gradnja tega sifona dokajšnje težave?

»Vse področje Bonifike je depresija,« je razlagal Marjan Primožič. »Celotna ravnina leži približno 7 do 8 m pod morsko gladino. Zato seveda z vseh strani, kjer začneš kopati v globino, takoj pritisne voda.«

Graditelji vseh prej naštetih objektov si morajo zato seveda pomagati s črpalkami. Po 2 do 3 črpalke skoraj neprestano črpajo vodo pri vseh objektih. Kadar je suho vreme, še nekako gre, ko je pa deževno, ne prideš živ iz blata v tej pokrajini. Tako vsaj zatrjujejo naši delavci, ki so tu že od lanske jeseni.

No, razen sifona, propusta in 30 m dolgega mostu med Koprskim in Skočjanskim zalivom, morajo Ljubljančani zgraditi še precej drugih objektov. Na cesti Bertoki—Ankaran so 3 manjši mostovi (dolžina od 5 do 7 m), od teh sta 2 že zgrajena, tretji pa bo v kratkem. Potem je pod Dekani še križanje z vodovodom in dva manjša podvoza, v Rižani na gradimo približno 30 m dolg in 7 m širok železobetonski most čez Rižano. Čeprav je vse to že dovolj dela in nalog, pa »proeram« Ljubljančanov na koprski progi še ni izčrpan; v maju bodo morali na traso železniške proge še navažati tolnčene, ki ga bodo tudi vgrajevali. Računajo, da bo na zadnjem delu trase — med Dekani in luko — treba vgraditi okrog 40.000 kubnih metrov materiala. Vozili ga bodo izpod Črnega kala, iz Podgorci. Učke in še nekaterih krajev.

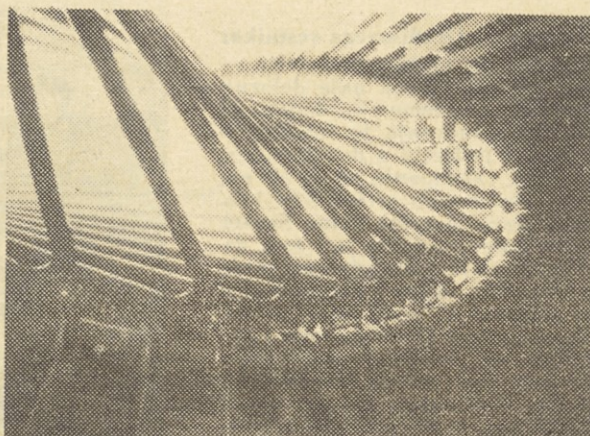
Kaj pa težave in problemi?

Na gradbišču zatrjujejo, da se najbolj boje blata cziroma deževja. Če le ni dežja, potem še nekako gre. Seveda s tem ni rečeno, da gre gladko kot po maslu. Težava je že v tem, da je celotno gradbišče močno razvlečeno — od Bonifike pa tja do Črnega kala in Podgorca, kjer pripravljajo tolnčene, ga drobijo in dovažajo na traso. Torej, skoraj 30 km po dolgem se vlečejo manjši in srednji objekti. Precej ovir je tudi s tem, da je tu v Koprščini sektorsko vodstvo, vse drugo — administracija, računovodstvo in knjigovodstvo, mehanizacija itd. — pa v Ljubljani.

»Peter je včasih skladiščnik, včasih pa tajnica,« je potožil Marjan Primožič. »Ali pa po navadi kar oboje.«

Včasih je križ tudi s hrano. Glede kalorij se sicer ljudje ne pritožujejo preveč, saj pripravljajo v menzi koprške luke kar okusno in tečno hrano, pa tudi cena ni pretirana (okrog 23.000 din). Pač pa je problem v razvažanju. Hrana morajo zjutraj, opoldne in zvečer razvažati kar na pet mest. Seveda se včasih kaj zatakne, in tako dobijo marsikdaj kosilo v hribih pod Črnim kalom šele ob štirih popoldne ali pa še pozneje. Ni treba posebej razlagati, da je včasih jed ne le postana, ampak že tudi bolj ali manj shlagjena. Tudi barake in ves inventar v barakah je že dokaj dotrajan, saj je videl že precej gradbišč širom Slovenije.

Kljub vsem težavam pa so naši graditelji koprške železnice dobre volje in vztrajni pri delu. Računajo, da bodo vse naloge v Bonifiki, pri Dekanih in Rižani opravili do konca maja, le vgrajevanje tolnčena v traso koprške proge se bo po vsej verjetnosti zavleklo prav do jeseni, do septembra ali celo do oktobra. Trenutno je na tem razvlečenem gradbišču 75 ljudi, ki delajo od jutra do večera (od 6. do 18. ure). Vendar pa bo treba ekipo v kratkem še precej okrepiti, saj čakata v koprski luki še dve hangarski skladišči (številka 4 in 8). Vsekakor bo nekaj ljudi lahko odšlo tja z objektov, ki so že končani, kljub temu pa bodo vsekakor potrebne okrepitve. Če bo šlo vse po sreči in bo možno v luki delati le z eno izmeno, bo tam potrebnih okrog 50 ljudi, kolikor pa bi zaradi nepričakovanih ovir (morda zaradi nepredvidenega spomladanskega deževja) morali delati v dveh izmenah, bo treba tudi v luki zaposliti vsaj 100 ljudi.



Levo: Tipičen japonski vrt — Desno: Notranost olimpijskega stadiona v Tokiu

Kako odstranimo madeže z zidov in tlaka

Na fasadah ali na tlakih se včasih pojavljajo madeži, ki ne delujejo estetsko. Taki madeži nastanejo zaradi rje ali zaradi maščob, bitumena, dima in podobno.

Kako naj jih odstranimo? Ali naj jih odstranimo s čiščenjem ali pa naj jih zakrijemo. Pri obeh načinih je nekaj rizika, večji je riziko, če hočemo madeže zakriti.

V razpredelnici je zbranih nekaj klasičnih receptov, s katerimi lahko madeže, ki se najčešče pojavljajo, odstranimo.

Seveda ne moremo pričakovati, da se bo gradbenik pretvoril v kemika. Zato naj ta navodila služijo le v primeru, ko bomo primorani odstranjevati madeže s tlakov in fasad in da ne bi uporabljali takih čistilnih sredstev, ki bi napravila več škode kot koristi.

1. MADEŽI NA BETONU, KAMNU IN OMETIH

Vrsta madeža	Čistilno sredstvo	Način čiščenja	Opomba
RJA (rjavi ali rdeči madeži)	Dve metodi: a) raztopina oksalne kisline (100 g na liter vode) b) testo, ki je sestavljeno iz: — preprana kreda v prahu — raztopina iz 1 kg natrijevega citrata + 6 litrov vode + 6 litrov glicerina	— nekajurna prepojitev — skrtačiti — oprati z veliko količino vode — nanesti v debelini 5 do 10 mm — testo, ki smo ga nanесли, se mora osušiti — vkrtačiti — izprati	Po potrebi ponoviti
1. Površinski madeži			
2. Močni madeži	Drugega za drugim je treba uporabiti tele tri produkte: a) raztopina iz: — 1 dela natrijevega citrata — 6 delov vode b) natrijev hijposulfid c) testo iz preprane krede (v prahu) kot absorbant	— krtačiti — namazati in drgniti — nanesti testo — pustiti osušiti — odstraniti testo in izprati z veliko vode	Po potrebi je treba dva- do trikrat ponoviti postopek
BAKRENE SOLI (zeleni, modri ali črni madeži):	Testo, ki je sestavljeno iz: — 100 g suhega amonijevega klorida — 400 g smukca — 150 g amoniaka	— nanesti v debelini 3 do 6 mm — pustiti osušiti — okrtati — sprati z veliko količino vode	Po potrebi obnoviti. Pozor! amonijske pare dražijo dihala
ALUMINIJEVE SOLI (črnkasti madeži)	— raztopina iz 1 litra solne kisline in — 9 litrov vode	— okrtati — namočiti — izprati z veliko vode	Solna kislina razjeda obleko, kožo, kovine itd.
ČRNILO:	— testo, ki sestoji iz: 500 g preprane krede v prahu 400 g vode 100 g natrijevega perborata	— nanesti — pustiti osušiti — vkrtačiti — izprati	Ce ostanejo rjavo rumeni madeži, je treba nadaljevati čiščenje tako, kot pri rji
1. črno, modro			
2. zeleno, rdeče	a) isto testo kot zgoraj b) testo, ki sestoji iz: 600 g klorovega apna 40 g vode		Ce se madež ne da takoj odstraniti, je ponoviti delo s testom b)
BITUMEN		Delati v mrazu ali ohladiti z ledom; bitumen postane krhek in se ga da odstraniti v kosih.	Ko odstranimo debelo plast bitumena, ostane še z bitumenom impregnirana površina. Taki madeži se zelo težko popolnoma odstranijo.
1. debel sloj			
2. tenek sloj	— testo iz: diatomske zemlje benzol	— drgniti nato z abrazivnim prahom — oprati	To testo je vnetljivo. Pozor!
DIM	Dve metodi: 1. abrazivni prah žavelova voda 2. testo: diatomska zemlja benzol	— drgniti nato z abrazivnim prahom — oprati — nanesti testo — pustiti osušiti — skrtačiti — oprati z žveplovo vodo — oprati	Ne zamenjati madežev od saj z madeži, ki so nastali zaradi dima. Madeži od dima nastanejo, če gori ogenj blizu zidu. Glej »sajasti madeži v stanovanjih« G. V. november 1966. Testo je vnetljivo — pozor!
ORGANSKA OLJA (živalska ali rastlinska):	1. Prah, ki absorbira (smukec, apno, preprana kreda) 2. Testo, sestavljeno iz: — 1 utežni del natrijevega fosfata — 1 utežni del natrijevega perborata — 3 deli prahu (smukec, apno, preprana kreda) — dodatek milne raztopine ali detergenta	— razprostreti — pustiti, da vdiše maščobo — pomesti — nanesti — pustiti, da se osuši testo — okrtati — oprati	Npr. pri madežih od lanenega olja. Ponavljati, dokler madež ne izgine. Dobijo se tudi že pripravljene proizvodi, ki so zelo učinkoviti
MINERALNA OLJA	Dva načina: 1. za hitro odstranitev madeža: — prah smukca, apna ali preprane krede — testo sestavljeno iz: benzol, preprana kreda v prahu, smukec ali apno — milna raztopina ali čistilni prašek ali raztopina natrijevega fosfata 2. bencinski spajalnik	— vpiti olje — nanesti testo — pustiti osušiti testo — skrtačiti — oprati — izhlapevanje mineralnega olja	Ti madeži, npr. nafta, niso taki, da bi ostali trajno in izginejo po več mesecih z izhlapevanjem. Pozor! Benzol je vnetljiv Delati pazljivo, da se ne uniči tlak ali zid

Vrsta madeža	Čistilno sredstvo	Način čiščenja	Opomba
MAŠČOBE	— milnica ali trinatrijev fosfat	— ostrgati in okrtati — oprati	Ce še ostane mesto madeža obarvano, je treba uporabiti še testo sestavljeno iz benzola in smukca ali podobno

2. MADEŽI NA TLAKU IZ PLOŠČIC

CEMENTNI MADEŽI	5% solna kislina	— nanaša in čistiti se z metlo — hitro in dobro izprati	Madeži se lahko pojavijo nekaj dni potem, ko se položijo ploščice. Solna kislina je korozivna. Cementni stiki med ploščicami niso odporni proti solni kislini dokler se cement dobro ne strdi (2 do 6 mesecev)
------------------------	------------------	--	--

3. MADEŽI NA MARMORJU

RAZNI MADEŽI	— voda, bencin, amoniak	— čistiti	Zelo težko je čistiti marmor, ker se hitro poškoduje. Izgibati se je treba žavelove vode in kislin, ki nagrizajo površino
---------------------	-------------------------	-----------	---

4. MADEŽI NA MAVCU

VANADIJ (rumeno-zelena kasti madeži)	— koncentrirana raztopina tetranatrijevih solj diamimotetracetanske kisline		Madeži nastanejo zaradi pronicanja vanadijevih soli iz opečnih izdelkov.
PORUMENEL MAVEC	Dve metodi: 1. testo, ki ga naredimo iz fino zmletega škroba in ki ga raztopimo v topli vodi 2. testo iz: — škroba v prahu ali preprana kreda v prahu — bencin	Nanašamo ga s čopičem ali s »špahlom« v debeli plasti. Ko se testo osuši, se strdi in odpade. Delo dokončamo s fino krtačo — nanesti — pustiti osušiti — rahlo okrtati	Včasih dobi gips po daljšem času rumeno barvo Pozor, testo je zaradi dodatka bencina vnetljivo
RJA			Ti madeži nastanejo zaradi podloge, na katero je nanesen mavec. Zakriti se jih ne da drugače, kot da se prekrijejo z gostim filmom

PLELNI (rdeči, rjavi, vijolčasti ali črni madeži)		Najprej je treba steno osušiti in nato očistiti s krtačo.	Nastane zaradi obstoja nekaterih plesni in se pojavijo na vlažnih stenah. Mrtve plesni so črne barve. Te snovi preprečujejo, da bi se plesni ponovno pojavile
	Cinkovi silikofluori ali ortosilikati natrijevega karbonata (sode)	— prepleskanje	

MAŠCOBA	Testo, ki absorbira maščobo: — preprana kreda v prahu — benzol	— nanesti — pustiti osušiti — skrtačiti	Pozor, benzol je vnetljiv, potrebna je ventilacija
----------------	--	---	--

Organizacija dela ali racionalizacija

(Nadaljevanje)

Nesmiselno bi bilo, če bi človek, ki v našem družbenem redu dejansko ustvarja dobrine zase, postal suženj proizvodnih mehanizmov in organizacije. Prizadevati si moramo, da bo vse delo, če že ne podrejeno, vsaj prilagojeno človeku. Vedno to ni lahko. Pravila hotenja nas lahko zapeljejo v tako obliko dela, ki bi povzročila padanje ali zastoj proizvodnosti, podpirala materialne osnove družbe in nas tako osiromašila, da se nam bi cilj celotnosti človekovega življenja spet odmaknil. Pri reševanju problemov deljenega dela moramo za sedaj še vedno iskati najboljše sredstvo pot med načeli ekonomike in psihologije.

■ Deljeno delo je utemeljeno z naslednjimi ekonomskimi zakonitostmi (po Kogejcu)

1. Dosledno deljeno delo zahteva mnogo manj delovnih sredstev kakor delo, pri katerem vsak delavec opravlja več delovnih operacij. Vzemimo npr., da bi delavec opravljal delo, pri katerem uporablja tri stroje. V tem primeru bi bil vsak stroj povprečno le tretjinsko izkoriščen. To si lahko za sedaj privoščimo le pri izkoriščanju cenenega orodja, nikakor pa ne pri dragih strojih. Stroji morajo biti popolno izkoriščeni, vendar ne samo zato, ker omogočajo hitro in visoko proizvodnjo, ampak tudi zato, ker mora biti v tekmi sodobne tehnike stroj hitro amortiziran, da ga lahko zamenjamo z boljšim, sodobnejšim.

2. Čim več različnih elementov izdeluje delavec na enem delovnem mestu, tem več materiala se zadržuje v proizvodnji. Pri organiziranem deljenem delu pa teče vsak element sinhronizirano od mesta do mesta. Zato potrebuje

manjše obratne kredite, hkrati pa tudi manj troši za obresti.

3. Pri deljenem delu je krog proizvodnje lahko zelo kratek. Pri večini proizvodov se namreč začne delo na skoraj vseh elementih enega proizvoda istočasno. Pri tem so izvzeta le končna montažna dela. Kratek krog pa pomeni hitro obračanje.

4. Z dosedaj omenjenimi prednostmi je povezano tudi racionalno izkoriščanje prostorskih zmogljivosti. V obratih se zadržuje manj materiala in za polno izkoriščanje potrebujemo manj strojev. Tam, kjer prevladuje v podjetjih še vedno polobratni način dela, potrebujejo trikrat in tudi petkrat več prostora, kakor bi ga potrebovali sicer.

5. Pravilno deljeno delo omogoča maksimalno izkoriščanje dragih strojev in naprav. V sistemu deljenega dela je delavec ves delovni čas pri stroju, ker vse druge operacije, ki so vezane na to delo, pravočasno opravljajo drugi delavci. Če opravlja delavec pri stroju vsa ta dela sam, je stroj dostikrat le polovično izkoriščen.

6. Čas dela je pri vsaki posamezni operaciji krajši, ker delavcu ni treba hoditi do orodja ali stroja, ki ga potrebuje zdaj za to, zdaj za ono delovno operacijo. Ne gre pa samo za po nepotrebnem izgubljeni čas, temveč tudi za tisti čas, ki ga izgubimo pri čakanju. Če namreč opravlja več delavcev širši krog dela in potrebuje za to določeno operacijo v tem krogu stroj, ki ga nima vsak na svojem delovnem mestu, temveč imajo vsi skupaj samo enega, se pri tem stroju vrstijo in čakajo drug na drugega, saj je sinhronizacija v tem primeru nemogoča. Pri deljenem delu vse to odpade, ker ima vsak vse, kar potrebuje na svojem delovnem mestu.

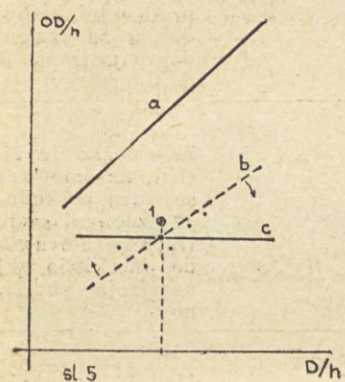
(Se nadaljuje)

Večji dohodek - večji osebni dohodki - večji skladi

(Nadaljevanje in konec)

IV.

Pri prvem primeru smo zahtevali, da naj bo delitvena črta dohodka neprekinjena in ravna, kar je bil tretji pogoj k prvima dvema ki sta zahtevala, da naj se delitvena črta čim bolj drži dosežkov iz l. 1966 in pa da je dovolj stimulativna in gospodarna. To se pravi, da naj bo razmerje med osebnimi dohodki in skladi v kolikor toliko pravilnem razmerju. Vtem ko se prvima dvema pogojema ne bomo odrekli, naj sedaj velja za tretji pogoj, da naj bo

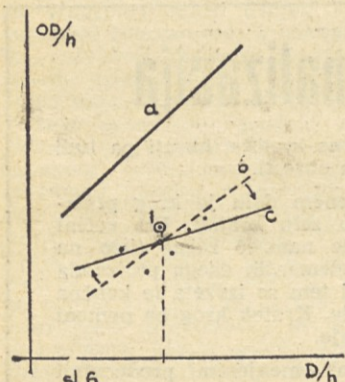


delitvena črta ravna, ne pa zvezna. To se pravi, da bomo skupine 1, 2 in 3 obravnavali kot samostojne panoge, pri tem pa skušali upoštevati specifičnosti in problematiko posameznih poslovnih enot, kolikor bo to utemeljeno.

Pri prvem načinu smo poudarili, da bazira na principu, da je osnovni interes podjetja - »dinar« t.j. dohodek, pri tem pa smo hote prezrli pogoje gospodarjenja, v katerih poslovna enota dela. Prvi način je bil, recimo, tog in krut, saj vemo, da so vzroki za nizek dohodek »slabi« poslovni enot deloma subjektivnega, deloma pa objektivnega značaja, vtem ko relativno velik dohodek »boljših« poslovnih enot, ni izključna zasluga osebnega prizadevanja članov dotičnega kolektiva.

Analizirajmo prvo grupo, t. j. gradbene poslovne enote: Če pogledamo grafični prikaz, ki je bil že objavljen v prejšnji razpravi pod sl. 3 in ga danes zaradi preglednosti ponovno prikazujemo (sl. 5), vidimo naslednje korekcijske možnosti, ki upoštevajo zgoraj našete ugovore:

Delilno črto b iz prvega primera omejimo v določenem razponu dohodka, ki pripada gradbenim poslovnim enotam, in jo zavrtimo okrog sečišča te daljce z ordinata



to, ki gre skozi točko 1 (povprečni dohodek gradbenih poslovnih enot). Zavrtimo jo v smeri urnega kazalca. Če jo zavrtimo do vodnega položaja, pomeni to v delitvi dohodka, da smo vzpostavili uravnilovko: ne glede na ustvarjeni dohodek so se osebni dohodki gradbenih poslovnih enot izravnali, kar seveda ni dopustno (zahteva točka 2 - stimulativnost!) Torej je edina možnost zavrteti daljico za manjši kot (sl. 6). Kaj s tem dosežemo?

Tistim enotam, ki dosegajo nadpovprečni dohodek, zmanjšamo osebne dohodeke do določen del v korist skladov. Obratno pa zvečamo osebni dohodek tistim poslovnim enotam, ki so podpovprečni v ustvarjenem dohodku. S tem pa ustrezemo ugovoru, da poslovne enote niso same niti vsega krive za neuspeh, niti absolutno zaslužne za svoj uspeh.

Drugi efekt tega vrtenja delilne premice je, da pri zmanjšanju uspeha osebnih dohodki ne padejo tako hitro kakor pri prvem načinu in je zato v svojih posledicah milejši, istočasno pa seveda manj vzpodbuden.

Ves ta postopek vrtenja premice v določenem območju okrog

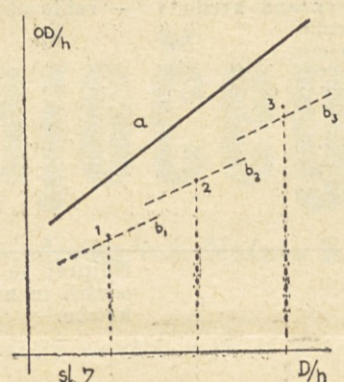
osi ponovimo pri grupi 2 - obrati in pa pri projektivnem biroju. S tem dobimo naslednji grafični prikaz (sl. 7).

Ce nadaljujemo z razvijanjem te druge faze delitve naprej, potem pridemo do tretje možnosti delitve dohodka, ki ustreza zahtevi, da finančno slabo stoječim enotam zagotovimo neki določen osebni dohodek ne glede na višino ustvarjenega dohodka na uro, to pa seveda le od določene meje navzdol. Z druge strani pa odzavamo dobro stoječim poslovnim enotam od določenega dohodka navzgor vsako rast osebnega dohodka in gre ves dohodek na sklade. S tem bi se tretja zahteva, kateri naj delilna premica ustreza, spremenila v toliko, da ni več »ravna in zvezna«, kakor je bila v prvem primeru, in ne »ravna in prekinjena«, kakor je bil pogoj v drugem primeru, temveč da je »neravna in prekinjena«.

Grafično bi bila stvar takale (sl. 8):

Seveda je pri tem možno napraviti nešteto variacij: da zagotovimo konstanten osebni dohodek samo za območje »posebnega režima«, kadar pade dohodek pod določeno mejo. V ostalih primerih pa ostane sistem več ali manj »odprt«, t. j. kompromisen med stimulativnostjo in gospodarnostjo.

Zelo pa moramo biti pozorni na območje »posebnega režima«, tj. taktat, ko pade dohodek gradbene poslovne enote pod spodnjo mejo (sl. 8). Za vse take enote je - ne glede na specifičnost obravnavanja v posebnem poglavju pravilnika o delitvi dohodka -

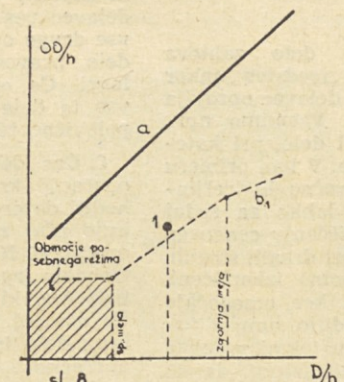


zadolžiti centralne službe, da rešujejo problematiko teh enot s posebno odgovornostjo, saj same enote niso in ne morejo biti polno odgovorne za svojo nadaljnjo usodo.

Paralelno s tem pa se zastavlja vprašanje, kje je spodnja meja oz. območje posebnega režima za poslovne enote obratov oz. projektivnega biroja, saj imajo te enote, zaradi svoje kvalifikacijske strukture drugačen minimum osebnih dohodkov, kakor npr. gradbene poslovne enote. To vprašanje je rešljivo z uporabo druge oziroma tretje variante delitvene črte, dočim je pri prvi varianti samo eno območje posebnega režima. Vsa ta problematika pa je stvar pravilnika o delitvi dohodka.

V.

V prvem delu našega razmišljanja o primernejšem načinu delitve dohodka smo omenili delitev ustvarjenih skladov med poslovno enoto in podjetjem. Seveda se z bolj razčlenjenim načinom delitve dohodka spreminja tudi način delitve skladov. Ze pri osnovnem delitvenem razmerju smo omenili možna razmerja delitve skladov, in sicer razmerje 50 : 50, 60 : 40, itd. Po sklepu DSP z dne 14. 6.



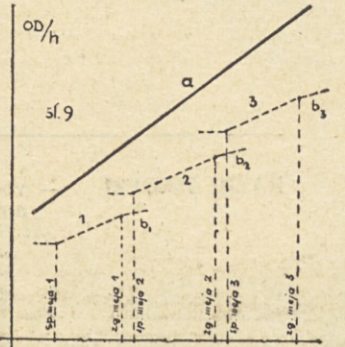
1966. se dele stroški režije podjetja in skupne potrebe po naslednjem ključu:

a) stroški režije podjetja in stroški režije centrale se obračunajo tako, da za vsako učinkovito

potrošeno uro prispeva PE 1 N din in za vsak amortizacijski dinar še 0,20 N din;

b) za skupne potrebe podjetja pa prispeva PE 0,30 N din za vsako potrošeno učinkovito uro in 0,10 N din za vsak amortizacijski dinar.

Vsekakor ima ta način delitve stroškov svoje dobre in svoje slabe strani. Dobre zaradi enostavnosti in hitrega načina ugotavljanja stroškov in določenega pritiska po zmanjšanju izdelavnih ur ter števila zaposlenih sploh,

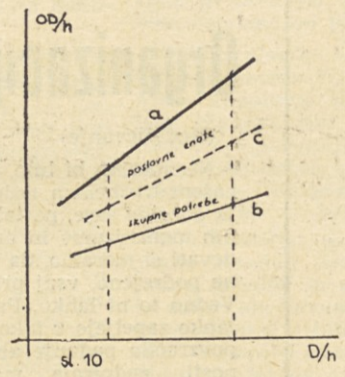


slabe pa v »prvi«, »nepravilnosti«, ker vsaka ura, naj bo nekvalificiranega delavca na transportu ali pa visokokvalificiranega strokovnjaka v projektivnem biroju pokriva enake stroške, drugi pa v strukturi dela, kjer je delo nekje bolj mehanizirano, tj. bolj akumulativno kot drugje.

Predlog, ki bi vsa ta nasprotja vsaj približno uravnaval, je ta, da se stroški režije pokrivajo po starem načinu najprej (ev. zmanjšani prispevki na uro), vtem ko bi se skupne potrebe podjetja in potrebe podjetja za razširjeno reprodukcijo pokrivalo s progresivno delitvijo skladov med poslovne enote in podjetjem. (Sl. 10, črta c). Analogno se ta delitev prilagaja vsem trem variantam delitvene črte: zvezni in ravni, prekinjeni in ravni ter prekinjeni in neravni. S tem bi bil predlog o delitvi dohodka pravzaprav zaključen, nadaljnje delo je le v »ogrevanju« članov kolektiva in samoupravnih organov, da izberejo pravo varianto predloga, da jo analitska služba primerno prikroji končnim rezultatom iz l. 1966 in jo da na javno obravnavo.

VI.

Problem akumulativnosti, ki naj bi bil sestavni del sistema delitve dohodka, dobi pri podrobnejši analizi precej anomalij, vsaj kar zadeva poslovne enote podjetja. Če je koeficient akumulacije raz-

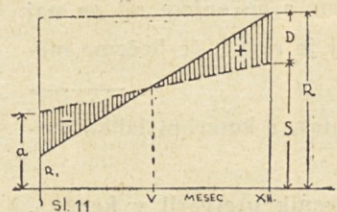


merje med t. i. ostankom čistega dohodka (doh. - OD) in vrednostjo vloženih sredstev (sed. vrednost osnovnih sredstev zaloge in terjatve), potem dobimo za gradbene enote količnik 0,16, za obrate 0,10 in za projektivni biro 0,60. Pri tem pa je edino projektivni biro razred za sebe (minimalna vrednost vloženih sredstev, relativno velik ostanek dohodka, vtem ko se posamezne gradbene poslovne enote in posamezni obrati prepletajo med seboj. Če bi hoteli vplesti stopnjo akumulativnosti v delitveni sistem, bi se stvar precej zakomplicirala, kar pa ni naš namen. Stopnja akumulacije naj bi sicer delovala tako, da imajo manj akumulativne enote večjo participacijo na O^o kakor pa bolj akumulativne. Pri delitveni liniji po prejšnjih predlogih pa je tudi to, vsaj deloma, upoštevano.

Nikakor pa ne moremo biti ravnodušni do stopnje angažiranosti obratnih sredstev, saj vemo, da so danes obratna uredstva ključ do zaposlenosti podjetja. Kakršenkoli način obravnavanja tega problema pa ne vpliva na predlagani sistem delitve, zato je vprašanje reševanja tega problema v direktnih dodatnih stroških, ki seveda vplivajo na višino dohodka in s tem posredno na osebne dohodke.

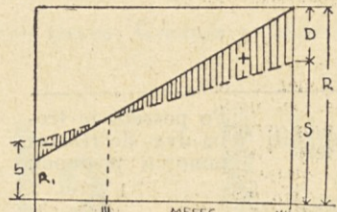
VII.

V gornjih predlogih sistema delitve dohodka je v načelu določeno



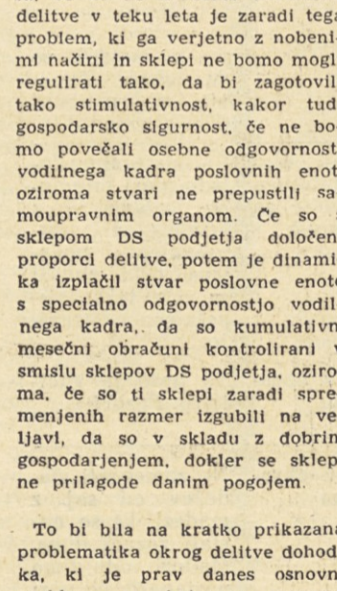
na konca delitev dohodka, ni pa upoštevana dinamika delitve čez leto, ki ima zopet svojo specifično problematiko. Ne glede na različne možnosti prilagajanja višine ustvarjenega dohodka neki povprečni vrednosti, ki bi idealno ustrezala tudi avtomatizmu predlagatelja sistema skozi vse leto, se moramo zaradi pravilnega knjiženja stroškov držati določenih načel.

Pri knjiženju stroškov sta dve možnosti: stroške (vse variabilne in del fiksnih) knjižimo v času nastanka ali pa jih deloma transformiramo ter prilagajamo ustvarjeni realizaciji. V prvem primeru bomo v prvih štirih - petih me-



sech v minusu (dohodka ni), kasneje pa bo dohodek pospešeno rasel. Če pa del stroškov transformiramo in jih prilagajamo višini realizacije, je strošek lahko bolj ali manj sorazmeren ustvarjeni realizaciji. Ta druga varianta skriva v sebi določeno nevarnost, da se transformira čez leto več stroškov in s tem prikazuje ugodnejšo finančno sliko, kot je resničen uspeh, čeprav je na koncu leta dohodek v vseh treh primerih enak. Sklep komisije, ko se je odločila za prvo varianto, je bil utemeljen s tem, da bi se ob nevestnem delu več enot (seveda samo teoretična predpostavka) lahko čez leto uspavalo z dobrim uspehom, ob končni bilanci pa bi bila situacija lahko bistveno slabša, če že ne kritična. Dinamika delitve v teku leta je zaradi tega problem, ki ga verjetno z nobenimi načini in sklepi ne bomo mogli regulirati tako, da bi zagotovili tako stimulativnost, kakor tudi gospodarsko sigurnost, če ne bomo povečali osebne odgovornosti vodilnega kadra poslovnih enot, oziroma stvari ne prepustili samoupravnim organom. Če so s sklepom DS podjetja določeni proporcij delitve, potem je dinamika izplačil stvar poslovne enote s specialno odgovornostjo vodilnega kadra, da so kumulativni mesečni obračuni kontrolirani v smislu sklepov DS podjetja, oziroma, če so ti sklepi zaradi spremenjenih razmer izgubili na veljavi, da so v skladu z dobrim gospodarjenjem, dokler se sklepi ne prilagode danim pogojem.

To bi bila na kratko prikazana problematika okrog delitve dohodka, ki je prav danes osnovni problem, za katerega moramo



najti pravilno rešitev. Dejstvo je, da perspektiva gradbeništvu ni rožnata, zakon samohranitve pa nam nalaga čim večjo koncentracijo razpoložljivih sredstev: če se bomo odločili za to ali ono obliko predloga, bo stopnja pravilnosti delitve med stimulacijo in gospodarnostjo pokazale naše zrelosti.

Dipl. gr. ing. Branko Vasle

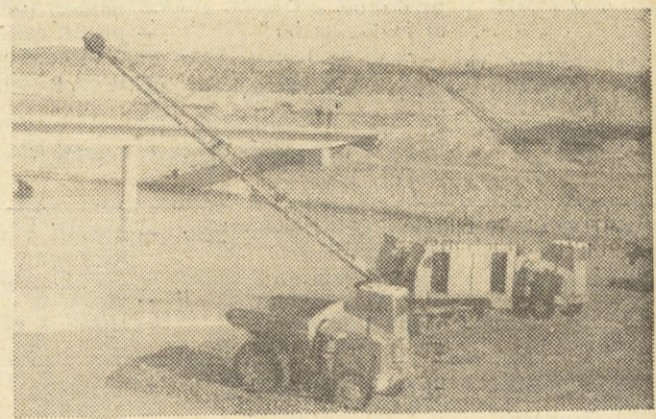
Dopisujte v »Gradisov vestnik«



Prvi stanovalci v novem bloku na Jesenicah. Od desne proti levi: Franc Fajfer, Marija Berec, Alojz Vernetič ter naš sektorski vodja Ladislav Abruč



Del tekmovalcev ob zaključku tekmovanja v smučanju na Kravacu



Dela na srednji Dravi se bližajo koncu. Na sliki naša mehanizacija na izkopu odvodnega kanala.

RAZPIS

STROKOVNIH IZPITOV ZA TEHNIKE IN INŽENIRJE

Temeljni zakon o graditvi investicijskih objektov (Uradni list SFRJ št. 52/66) je predvidel ukinitve strokovnih izpitov pri sekretariatu za gospodarstvo in prepušča to gospodarskim organizacijam, da same uredijo zadevo po svojem preudarku.

Komisija za izdajo pooblastila pri podjetju je na svoji redni seji dne 17. II. 1967 sklenila, da bodo izpiti v bodoče pri podjetju in razpisuje prvi izpitni rok dne 27. aprila 1967 ob 8. uri na centrali podjetja.

Prvi dan - klavzurna naloga, ki traja 4 ure, klavzurna naloga bo iz področja, na katerem se kandidat pretežno strokovno udejstvuje.

ustni izpit:

- Drugi dan - a) ustni zagovor klavzurne naloge, naloge, b) tehnični predpisi in standardi, c) temeljni zakon o graditvi investicijskih objektov in predpisi o graditvi investicijskih objektov, č) osnovno znanje o kalkulacijah, d) tehnično-varnostni predpisi, e) zakon o delovnih razmerjih, f) interna zakonodaja (statut).

- B. Naslednji izpitni termin bo v začetku septembra, potem pa dvakrat na leto, spomladi in jeseni.
- C. Kandidati morajo svoje prijave za izpit nasloviti na komisijo za pooblastila in oddati v kadrovske službi centrale najkasneje 10 dni pred razpisanim terminom. Naknadnih prijav ne bomo upoštevali.
- D. Vsak kandidat mora imeti najmanj 2 leti efektivne prakse, sicer k izpitu ne bo pripuščeno. Komisija si pridržuje pravico, da sklepa o tem, ali operativna praksa 2 leti posameznega kandidata zadošča. To pride v poštev pri kandidatih, ki so v 2 letih opravljali samo eno vrsto gradnje (npr. samo visoke gradnje ali samo nizke gradnje).
- E. Kandidat mora komisiji predložiti tele dokumente:
 1. prijavo. V prijavi je navesti točne datume, od kdaj je zaposlen v stroki, pri podjetju in detajlno, na kakšnih delih je delal. Prav tako je navesti, kakšno delovno mesto sedaj zaseda;
 2. strokovno mnenje neposrednega šefa o sposobnosti kandidata v smislu čl. 10 pravilnika o strokovni izobrazbi in praksi delavcev podjetja, ki delajo investicijsko tehnično dokumentacijo in oseb, ki vodijo posamezne vrste del pri graditvi investicijskih objektov;
 3. prepis zadnjega šolskega spričevala (tehniški maturitetno spričevalo, inženirski diplom).

Vse eventualne informacije dobijo kandidati pri direktorju kadrovske službe centrale.

Predsednik komisije za pooblastila: dipl. ing. Dragovan Sever

Ekскурzija s rokovnjakov v ZDA

Centralni delavski svet našega podjetja je na zadnji seji sprejel pomembno odločitev. Sklenil je, da bo poslal na ekscurzijo v ZDA skupino strokovnjakov podjetja. Ekscurzija ima predvsem znanstveno-tehnični pomen in si bodo naši strokovnjaki ogledali Walt Disney Land. Razlog za tako odločitev je predvsem v tem, ker je v tej Disneyevi deželici toliko tudi tehničnih zanimivosti, da si jih je vredno ogledati. Nekaj posebnega so konstrukcije iz prejnatega betona.

Kot pa se je v zaupnih krogih centrale podjetja izvedelo, si bo strokovna ekscurzija ogledala tudi izstreljevalne rampe za vesoljske ladje. Ameriška vlada je namreč, ko je zvedela, da prihajajo strokovnjaki iz Gradisa v ZDA na ekscurzijo, odobrila in celo svetovala ogled teh ramp v znanem raketnem oporišču v Houstonu, ki je sicer nekoliko manjše kot na Cape Kennedyju pa tehnično toliko bolj zanimivo, ker je novejšega datuma. Tehnična zanimivost teh ramp je predvsem v tem, da so pri gradnji uporabljali novo vrsto sintetičnega betona brez armature. Te izkušnje bodo za nas silno dragocene pri gradnji temeljev za montažno gradnjo stanovanj v Novih Jaršah. Posebnost tega betona je namreč v tem, da se na stikih (fugah) sam staplja. Fuge so bile doslej eden izmed največjih problemov montažne stanovanjske gradnje pri nas. Prav čudno se nam zdi, da Američani že sami tega postopka niso uporabili pri stanovanjski gradnji, saj je veliko cenejši od vseh doslej znanih. Našim strokovnjakom se torej obeta celo nov izum, ki ga bodo dali patentirati, brž ko ga bodo v praksi preskusili.

Centralni delavski svet je za to tehnično in gospodarsko tako pomembno ekscurzijo namenil vsakemu po 400 dolarjev, kar bo za »čisto« porabo, saj bodo naši strokovnjaki gostje ameriške vlade. Vožnjo plača podjetje posebej. Sindikalni odbor podjetja, ki kaže posebno zanimanje za vse vrste ekscurzij in sploh za organizacijo oddiha v prostem času, se že pogaja s podjetjem Adria Avio, ki bo dalo v ta namen posebno chartersko letalo na turbinski pogon. Leteli bodo preko severnega tečaja, ker je pot v ZDA čez eno veliko krajša.

Po stari kranjski navadi pa so nekateri udeleženci ekscurzije hoteli vzeti s seboj tudi svoje žene. Ko je prišlo to na uho predsedniku centralnega delavskega sveta tovarišu Vovku, je odločno izjavil, da je stroškov s tem že tako preveč in če hoče že kdo vzeti tudi svojo ženo s seboj, to lahko stori na lastno pest, sam mora plačati prevoz, prevzeti pa mora nase tudi vse druge stroške. Posebej je pristavil, da lahko vzamejo žene s seboj le na lastno odgovornost, kar je tudi edino prav.



Tako je stal na smučicah na Kravcu sodnik dr. Milan Orožen. Čeprav je pihal močna burja, je svojo nalogo vestno izpolnil



Marica Peplica, kuharica z Jesenic. Prihodajče homo objavil reportažo o naših menzah



S polno paro naprej



Novi predsednik celjske sindikalne podružnice Albin Brežnik

INTEGRACIJA

Naposled se je zgodilo tisto, kar doslej skoraj nihče ni pričakoval. Zadnji teden marca so namreč zasedali delavski sveti nekaterih naših poslovnih enot in se na podlagi poprejšnjih podrobnih dogovorov in analiz ter že sklenjenih pogodb odločili za medsebojno združitev. Po sklepih teh delavskih svetov bo treba torej že prej sestavljene pogodbe zdaj le še podpisati.

Veliko zanimanje Gradisove javnosti pa je vzbudilo to, katere enote so se združile. Zalog se je na primer združil s kovinskimi obrati v Mariboru, SPO s Celjem, Skofja Loka s Kopro, vrh tega pa so se vse kadrovske službe enot združile v eno novo poslovno enoto, ki bo v prihodnje prodajala svoje usluge proizvodnim poslovnim enotam podjetja. Ustanovljena je še ena nova poslovna enota, to je vzdrževanje in čiščenje poslovnih stavb centrale in enot podjetja. To bo ena izmed prvih specializiranih enot, ki smo jo ustanovili v našem podjetju in o kateri je bilo govora že v znamenem elaboratu zavoda za produktivnost dela.

Brž ko so se te novice razvedele po terenu, so priredili velike intimitne proslave s kulturnim programom, klobaso in litrom vina. Podpisovalci pogodb so se medsebojno pobratili in sklenili večno prijateljstvo, dogovorili pa so se tudi, da bodo vse morebitne medsebojne spore urejali posledaj na bratski podlagi. Na osrednji prireditvi v Ljubljani je nastopil po dolgem času tudi Gradisov pevski zbor, ki je doživel s pomlajenimi glasovi poseben aplavz. Največjo pohvalo pa je doživel gradisov tamburaški orkester iz Celja, ki je za to priložnost naštudiral nekaj novih skladb, med katerimi je najbolj vžgala »Gradis-ča-ča-ča«. Ginjiv je bil prizor, ko so naši pionirski obdarili pobratene s šopki spomladanskega cvetja telohom, zvončki in trobenticami.

Nad vse prisrčna pa je bila slovesnost pri združitvi kadrovskih služb. Udeležili so se je namreč vsi direktorji in kadroviki podjetja ter administrativni manipulant, ki niso mogli vzdržati solz ginjenosti. Obeta se nam torej sijajna pobratena prihodnost

Zasluzeno I. mesto

Naši kegljači in kegljačice so dosegle na republiškem prvenstvu po dolgem času spet velik uspeh. Zasluzeno so zmagali in po hudih bojih zasedli prvo mesto.

Za takšen uspeh se morajo zahvaliti samo rednemu in napornemu treningu v domu Maksa Perca v Ljubljani, kjer trenirajo, odkar so podri kljgjišče na centrali podjetja. Sicer so se težko vživeli v novo okolje in to je bil tudi poglavitni razlog za dosedanje neuspehe. Kaže, da so zdaj že prišli k sebi in da je zavladal

med našo tekmovalno vrsto spet stari tekmovalni duh. Tako so po nekaj letih spet pospravili eno zmago in z njo ovenčali svojo zastavo.

K tako velikemu uspehu jim je na prisrčni interni slovesnosti čestital predsednik kluba Anton Martinšek, svoje čestitke pa so jim izrekli tudi glavni direktor podjetja inž. Hugo Keržan, centralni delavski svet pa jim je na izrednem zasedanju, prirejenem prav zmagovalni vrsti na čast, izrekel svoje priznanje in vsakemu izmed tekmovalcev in tekmovalk odobril po en teden brezplačnega dopusta v našem letovišču v Poreču. Tam so preskusili tudi povsem novo jahto, ki jo je podjetje pred nedavnim kupilo za svoje člane.

Nov pravilnik o delitvi OD

Po dolgem času treh let je CDS končno sprejel in potrdil pravilnik o delitvi osebnih dohodkov, ki ga je vzorno pripravila posebna komisija delavskega sveta. Vanj je vložila vse svoje znanje, saj si je nabrala velikanske izkušnje ob dolgotrajnem podrobnem študiju.

Pravilnik temelji na analitski oceni delovnih mest, strukturi strokovne usposobljenosti zaposlenih in na normativnih gospodarskega poslovanja, pri čemer je najbolj pomemben element faktor α (pi).

Ze prvi rezultati enotedenskega poslovanja, ki jih je zbral naš mehanografski center, so pokazali, da se je uspeh enot, ki so pravilnik dosledno uveljavile, povečal za do 30%. Ker pa je delitev čistega dohodka na sklade in osebne dohodka 90:10, se bodo osebni dohodki silno močno povečali v teh enotah, kar daje perspektivo tudi drugim enotam, da bi pravilnik čimprej in čim dosledneje uveljavile.

Posebna značilnost pravilnika je še v tem, da sta v njem uveljavljeni obe varianti, ki sta dvignili toliko prahu — delitev dohodka po urah in po ustvarjenem dohodku. V njem pa je še tretja varianta, da se namreč dohodek lahko deli tudi po izplačanih terenskih dodatkih. Vsaka enota si torej lahko izbere tisti sistem, ki ji najbolj ustreza in ki ji omogoči pridobitev največjega dohodka.

Simpozij o odgovornosti

Prilavlja ga višja šola za organizacijo dela v Kranju

Ob sodelovanju republiškega sveta Zveze sindikatov Jugoslavije in Gospodarske zbornice SRS pripravlja simpozij višja šola za organizacijo dela v Kranju. Obravnavala bo probleme osebne odgovornosti strokovnih in vodstvenih kadrov ter posameznih članov organov upravljanja in članov delovne skupnosti prav tako pa tudi vprašanja kolektivne odgovornosti organov upravljanja in delovnih skupnosti.

Na simpoziju o odgovornosti v delovnih organizacijah bo sodelovalo z referati okrog trideset strokovnjakov in političnih delavcev, ki proučujejo vprašanja odgovornosti. Udeležilo pa se ga bo, kakor pričakujejo organizatorji, okrog 500 udeležencev iz slovenskih delovnih organizacij ter povabljenih gostov.

Simpozij o odgovornosti v delovnih organizacijah bo obravnaval predvsem probleme, ki zadevajo: — dejansko pristojnost in odgovornost ter posledice za neodgovorno oziroma nepravilno ali neuspešno delovanje organov upravljanja, delovne skupnosti in odgovornih oseb;

— stimulacijo in vzgojo k odgovornosti;

— kadrovsko politiko pri konsti-

tuiranju organov upravljanja ter izboru odgovornih oseb;

— pravno ureditev odgovornosti; — politična stališča o odgovornosti in dejanske zunanje vplive na oblikovanje intenzivnosti in kvalitete odgovornosti posameznih organov in oseb.

Navedene probleme bo simpozij obravnaval z vidika odgovornosti za: načrte in programe dela ter razvoja podjetja, notranjo organizacijo, poslovne odločitve, kadrovske odločitve, delitev dohodka in vodenje poslovanja ter druge operative odločitve. Obravnaval jih bo tako s politično-demokratskega kakor tudi strokovnega vidika.

Simpozija o odgovornosti se bodo udeležili tudi strokovnjaki našega kolektiva.

Letos za varnost 72 milijonov starih dinarjev

Temeljni zakon o varstvu pri delu kot tudi naša interna zakonodaja določajo, da moramo varstvo pri delu razvijati in urejati vzporedno z razvojem našega delovnega procesa. Za izvajanje te odgovorne naloge rabi varnostna služba določena sredstva.

Sredstva, ki jih organi samoupravljanja vsako leto namenjajo za preprečevanje nesreč pri delu in za izboljšanje zdravstvenega stanja zaposlenih, so že pripomogla k pozitivnim rezultatom.

Ce pogledamo statistične podatke od leta 1958, vidimo, da se je odstotek poškodovanih pri delu znižal od 19,97 na 12,08 v preteklem letu.

Na drugi strani pa še prepogosto nastopajo nekatera obolenja v kolektivu, ki dvigajo odstotek izostankov. To so obolenja, katerim so izpostavljeni gradbeni delavci že po sami naravi dela.

Pri preprečevanju teh boleznij igrajo važno vlogo preventivni ukrepi in oskrba ljudi z osebnimi zaščitnimi sredstvi.

Ta misel je bila komisiji vodilo pri sestavi plana.

Plan za leto 1967 zajema naslednja sredstva

I. za zaščito glave	25.509,00
II. za zaščito oči	11.525,00
III. za zaščito sluha	2.600,00
IV. za zaščito dihal	3.930,50
V. za zaščito telesa	260.151,00
VI. za zaščito rok, dlani in prstov	88.206,00
VII. za zaščito nog, stopal in prstov	74.644,40
VIII. za ostala osebna zaščitna sredstva	28.450,40
IX. za prvo pomoč	8.705,48
X. za higieno	20.600,00

XI. za požarno varnost	22.867,00
XII. za tehnično zaščito	28.770,00
XIII. za zdravniške preglede	35.000,00
XIV. za ateste strojev in naprav	25.000,00
XV. za opozorila, literaturo in propagando	15.000,00
XVI. za opremo naselij	67.400,00
XVII. za instrumente za gotavljanje kemičnih in fizikalnih škodljivosti pri delu	4.450,00
Skupaj	72.280.878,00

V planu je poleg ostalih sredstev zajeto 3300 delovnih oblek, 352 plaščev, vsi specialni in periodični pregledi za delavce, ki delajo na nevarnih in zdravju škodljivih delih ter za ateste strojev in naprav, nabavo merilnih instrumentov za ugotavljanje fizikalno kemičnih vplivov na delovnih mestih itd.

S potrditvijo plana so organi delavskega samoupravljanja zagotovili varnostni službi nemoten potek dela, od članov kolektiva pa zahtevamo, da draga zaščitna sredstva pri delu dosledno uporabljajo ter se tako vsi skupaj združimo v boju proti nezgodam.

PRAVNI NASVETI

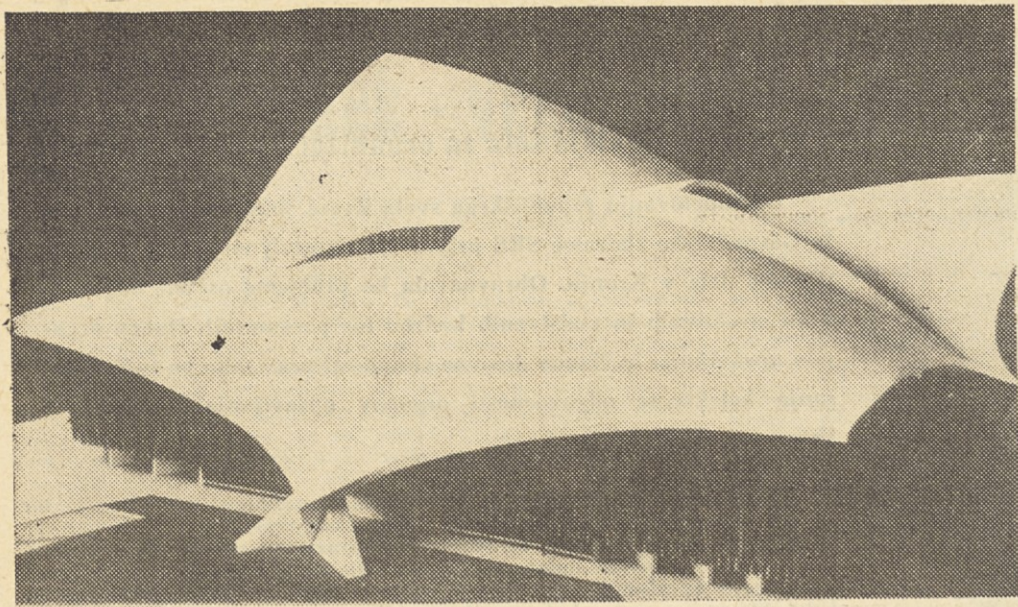
ALI SE RACUNA TRIDESET DNI BOLEZNEKEGA DOPUSTA ZA TRIDESET DELOVNIH ALI TRIDESET KOLEDARSKIH DNI?

V smislu 126. člena temeljnega zakona o zdravstvenem zavarovanju se šteje prvih trideset dni bolezenskega dopusta prvih trideset zaporednih dni, računano od dneva, ko je delavec nastopil bolezenski dopust, ne glede na to, ali padejo dnevi bolezenskega dopusta na dan tedenskega počitka (nedelja), na dan državnega praznika ali na prsto soboto.

Nadomestilo osebnega dohodka pripada v času od prvega do tridesetega dneva po določilih našega pravilnika in skladno z omenjenim zakonom samo za delovne dneve in za toliko ur, kolikor je tisti dan, ko je delavec na bolezenskem dopustu, redna delovna obveznost za druge delavce. Če pade bolezenski dopust na dan plačanega državnega praznika, se priznava delavcu, ki je ta dan na bolezenskem dopustu, nadomestilo osebnega dohodka za 8 ur.

Kakšna je osnova nadomestila in koliko od osnove pripada za prve tri dni in od četrtega do tridesetega dneva bolezenskega dopusta, je določeno v našem pravilniku o nadomestilu osebnega dohodka za primer delovne nezmožnosti.

R. Z.



Maketa športne hale, ki jo bomo gradili v Alžiriji

Delali bomo v Libiji

Delegacija našega podjetja, ki sta jo sestavljala inž. Silvo Erjavec in inž. Marko Bleiweis, je uspela dobiti delo za naše podjetje v Libiji. Udeležila se je namreč mednarodne licitacije za zgraditev velikanskega športnega objekta pri Tripoliju, katerega vrednost znaša okrog 4 milijone dolarjev. Rok zgraditve je eno leto.

Pri tem je treba pripomniti, da je naše podjetje uspelo na tej licitaciji kljub hudi mednarodni in jugoslovanski konkurenci. Za gradnjo so se potegovala številna renomirana podjetja iz Francije, Velike Britanije, Španije, ZDA, ZAR, Zahodne Nemčije, Gane in Izraela. Kot je to na mednarodnih licitacijah že običaj, so konkurirala tudi jugoslovanska podjetja. Boj z njimi je bil še najhujši, saj je v zadnji rundo pogajanj prišlo le eno podjetje iz ZDA, naše in pa še neko drugo jugoslovansko podjetje. Naposled je zmagalo naše podjetje, ker ima investitor zaupanje v nas, saj smo se z visoko kvaliteto in hitrimi roki proslavili že po vsem svetu in ne le v Zahodni Nemčiji. Inž. Marko Bleiweis, ki smo ga povprašali, kako je bilo, je povedal, da je bil pravzaprav presenečen, kako znano je naše podjetje že v tujini. Predstavniki tujih konkurentov so mu povedali, da redno prebirajo Gradisov vestnik in da so čisto točno obveščeni o vseh naših dosedanjih uspehih, ki jih dosegamo doma in na tujem.

Posel je prevzet, zdaj velja zavijati rokave. Kot je osrednji delavski svet našega podjetja že sklenil, bomo organizirali posebno enoto strokovnjakov, kajti delov-

no silo bodo dala domača libijska podjetja, s katerimi smo sklenili kooperacijo. Tam bomo dobili tudi vsoto mehanizacijo, ker naša za ti-

sto vroče in suho podnebje ne ustreza. To je torej še ena prilžnost, da se naše podjetje na hiter način opremi zlasti z drobno mehanizacijo, ki je že zdaj tako manjka, ker si vsaka enota prizadeva, da bi kompletirala svoj strojni park. Kadrovska služba podjetja že zbira prijave za delo v Libiji. Potrebujemo predvsem delovodje, tehnike, inženirje in druge organizatorje proizvodnje. V Libiji bomo oblikovali tudi poseben oddelek priprave dela.



Sindikalni odbor podjetja je angažiral posebno folklorno skupino, ki bo obiskovala naša gradbišča in sedeže poslovnih enot. Dne 1. aprila bo gostovala v Mariboru

Gradisovci na Baumi

Delavski svet podjetja je na zadnjem zasedanju v februarju sklenil, da morajo obiskati vsi konstrukterji kovinskih obratov v Ljubljani in Mariboru ter centrale tradicionalno razstavo gradbenih strojev Bauma v Münchnu. Zato je določil za vsakega udeleženca po 500 DM in povrnitev potnih stroškov.

Strojna operativa na centrali je menila, da je razstava tako zanimiva, da bi jo morali obiskati tudi vsi strojni referenti poslovnih enot posebno še zato, ker nam ne primanjkuje deviz, ki jih ustvarjajo naši pridni gradbeniki na gradbiščih v Zahodni Nemčiji.

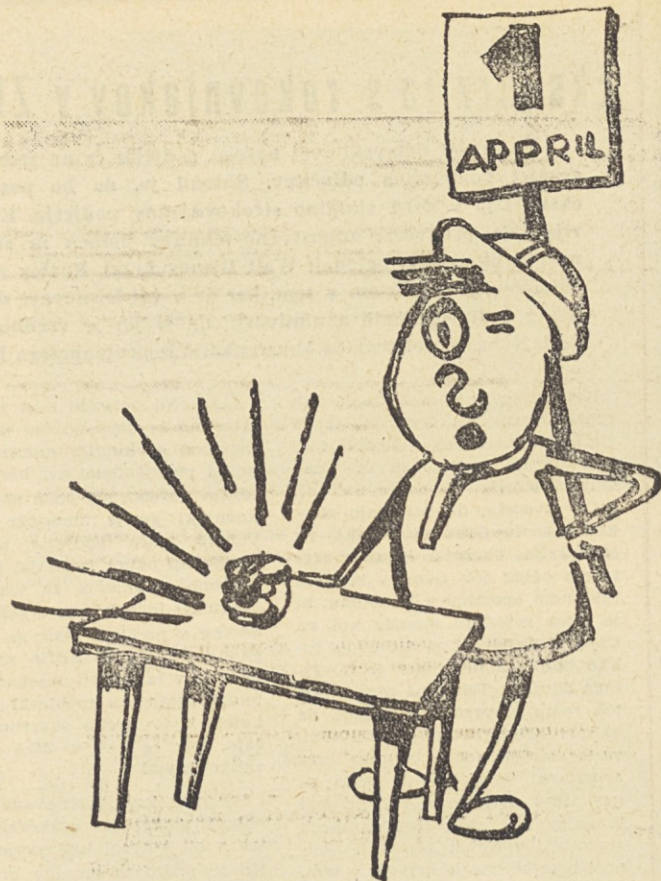
Predsednik delavskega sveta podjetja je pristal tudi na takšno udeležbo in povisal znesek na 600 DM rekoč, da Bauma ni vsako leto. Zato je prav, da je udeležba na razstavi v takšni zasedbi. Uslužbeni strojne operative v podjetju pa tudi s povešanim zneskom 600 DM niso bili zadovoljni in so odklonili potovanje v München. To pa so izvedela razna večja podjetja v Zahodni Nemčiji (Wacker, Liebherr, Arbau, Erlich itd.), ki so bila zainteresirana za prihod Gradisovih strokovnjakov na razstavo. Zato so preko uvoznega podjetja »Metalka« organizirali udeležbo na razstavi na njihov račun. Poleg tega pa je še vsak udeleženec dobil po 300 DM za lastne potrebe. Med 10-dnevno odsotnostjo uslužbencev strojne operative v podjetju je delo potekalo v gradbeni proizvodnji popolnoma normalno. Ugotovljeno pa je bilo tudi, da jih prav tako nihče ni pogrešal.

Po vrnitvi iz Münchna je bilo z gradbeno operativno na centrali kratko posvetovanje z namenom, da bi ugotovili konkurenčnost našega podjetja v zvezi z novimi pridobitvami gradbene mehanizacije, ki jo imajo naši konkurenti v inozemstvu. Tujih proizvajalci gradbene mehanizacije so namreč močno zainteresirani, da se Gradis pojavi v Zahodni Nemčiji pri prevzemu novih del s stroji, ki so izdelani v Nemčiji.

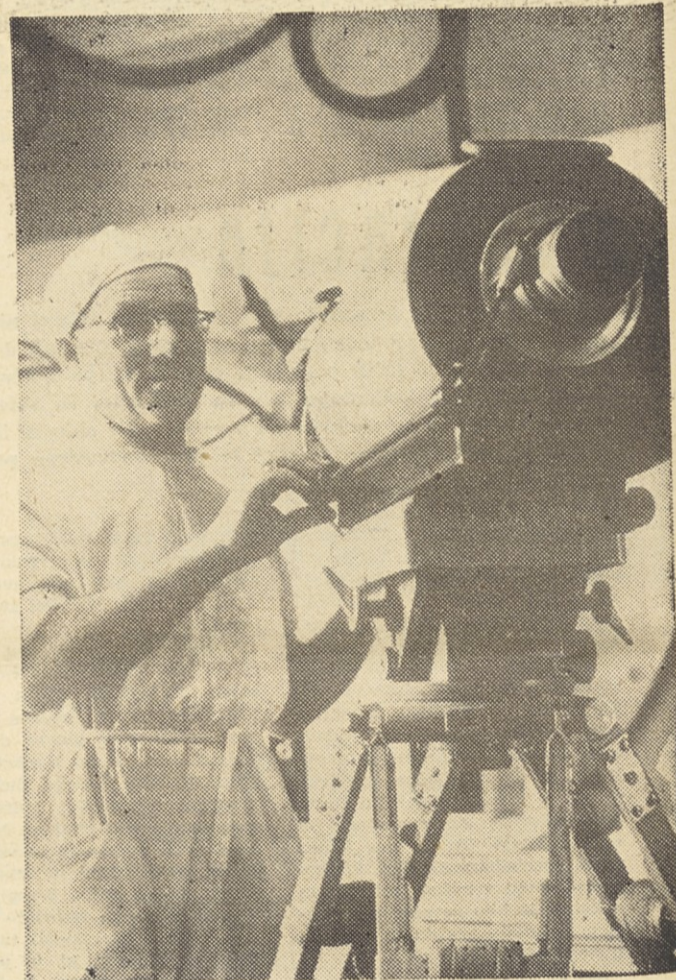
Ceprav so bili udeleženci razstave v Münchnu, kot že povedano, gostje teh proizvajalcev, na žalost niso mogli dati nobene dobre izjave o kvaliteti učinkov, in cen ponujenih strojev. Vsi prisotni Gradisovci so namreč lahko ugotovili, da so stroji zastareli, dragi in nekateri celo slabo kopirani naši Gradisovi izdelki (stroji za zabijanje pilotov, montažne naprave za montažo prenapetih betonskih nosilcev).

Končno so priznali udeleženci razstave, da je bila edina korist v tem, da so lahko nabavili za 300 DM tako potrebne rezervne dele za osebne avtomobile in dirkalne motorje.

S takšno izjavo pa je bil predsednik DS podjetja zelo zadovoljen.



— Danes no pa moja obveljala



SODOBNA MEHANIZACIJA IN AVTOMACIJA — Naše podjetje si je v ZDA kupilo poseben merilni instrument, s pomočjo katerega je moč meriti na daljave tudi v temi. Posebno je priročen za izmero mostov in drugih daljših železobetonskih konstrukcij. Potrebujemo ga posebno za to, ker so vse naše enote prešle na izmensko delo in torej delajo tudi ponoči

Novi mercedesi v podjetju

Uvozno podjetje »Autocomerc« v Ljubljani nas je obvestilo, da bomo v najkrajšem času lahko prevzeli sedem mercedesov tipa 230 S in sedem mercedesov tipa 200, ki so bili naročeni za potrebe podjetja in poslovnih enot. Da se ne bi osmešili s kvaliteto vozil, so zaenkrat dali v poskus samo dva avtomobila, vsakega po en tip, dokler se ne bomo odločili za končni prevzem.

Sama preskušnja vozil ne sme trajati več kot en mesec dni. Ker hočemo vozila v resnici preskusiti, če bodo ustrezala namenu v gradbeništvu, smo se odločili, da bo en mercedes vozil po mariborskem bazenu, po možnosti največ po Sokolski ulici na Studencih, drugi mercedes pa bo moral enotedensko preskušnjo prestat na sektorju obratov v Ljubljani, kjer je tudi tam zelo primeren teren, podoben našim gradbiščem. Prednost teh lokacij za preskušnjo vozil je v tem, da sta v neposredni bližini obe mehanični delavnici tako v Ljubljani in Mariboru in bodo mehaniki ob okviri takoj pri vozilih.

Ker so predstavniki DOZ izvedeli za nova vozila, smo dobili tudi od njega obvestilo, da podjetje ne bo plačevalo nobene zavarovalnine, če bodo avtomobili preskušeni na omenjenih cestah.

Firma Mercedes daje za vozila 100-letno garancijo, zato bomo

amortizacijsko stopnjo določili na 1 odstotek in s tem maksimalno zmanjšali stroške vozil. Tako računamo, da bo cena za prevožen kilometer 20 S din in bo tako dana vsa možnost upravam poslovnih enot in sekretariatu podjetja, da bodo lahko zagovarjali uporabo mercedesov namesto predlaganih privatnih vozil.

Ob zaključku redakcije smo izvedeli, da sta se oba prva soferja uprla prevzeti nova vozila, ker nista dobila atestov, da so vozila urejena po vseh varnostnih predpisih, ker v priboru ni bilo ponesnega televizorja, ročne omarice za prvo pomoč in rezervnih ventilov za zračnice. Nabavna služba centrale bo tudi to malenkost skušala urediti in doseči sporazum z »Autocomerc«.

Ostala vozila bodo sukcesivno sledila. Po izjavi predstavnikov »Autocomerca« bodo mercedesi dostavljeni vsem enotam do 15. maja 1967.



Jahta, kakršno smo si že dolgo na tihem želeli, je naposled prispela. Zdaj je zasidrana pri našem domu v Poreču. Vozili pa se bomo z njo od Ankarana do Poreča in še kam dlje, če bo lepó in vetrovno vreme

RAZPIS

za mesto predsednika sindikalnega odbora podjetja

Pogoji: biti mora naš, imeti mora 20-letno prakso v družbeno-političnem delovanju, starost nad 18 let, kandidat mora imeti odslužen vojaški rok, visok pa mora biti najmanj 165 cm.

Plača po dogovoru. Priznana je vodilno delovno mesto. Stanovanje je zagotovljeno v Novih Jaršah (za poročenega dveinpolnsobno, za samskega trinpolnsobno).

Kandidati naj vložijo prošnjo s kratkim življenjepisom kandidacijski komisiji sindikalnega odbora podjetja.

Razpis velja do zasedbe delovnega mesta.

Opomba: kandidat si člane predsedstva lahko izbere sam, kar je nekaj novega v sindikalnem življenju.



Sklepi organov samoupravljanja

DS podjetja

SKLEPI

VIII. rednega zasedanja delavskega sveta podjetja, ki je bilo dne 28. februarja 1967 v Ljubljani

1. Pri pregledu sklepov je bilo ugotovljeno, da ni še izdelan prečiščen tekst pravilnika o varstvu pri delu. Poročilo komisije za sestavo pravilnika se vzame na znanje in sprejme sklep, da se pravilnik obravnava na prvi naslednji seji delavskega sveta, ki bo v sredini meseca marca. Ostali sklepi so bili izvršeni.

2. Poročilo overovatelja zapisnika se vzame na znanje.

3. Delavski svet potrdi poročilo predsednika upravnega odbora podjetja.

4. V členu 105 pravilnika o delovnih razmerjih se namesto »133 dni« vpiše »105 dni«, tako, da glasi spremenjeno besedilo: »V času nosečnosti in poroda ima delavka pravico do porodniškega dopusta, ki traja brez presledka 105 dni«. V 106. členu se črta zadnji odstavek.

5. Sprejme se pravilnik o nadomestilu osebnega dohodka delavcem »Gradisa« za prvih 30 dni zadržanosti od dela med začasno delovno nezmožnostjo zaradi bolezni ali nege obolelega ožjega družinskega člana v besedilu, ki je bil predložen osnutku pravilnika z naslednjimi dopolnitvami:

V 6. členu se doda novi odstavek, ki se glasi:

»Za primer nesreče na poti na delo in z dela se priznava delavcu nadomestilo osebnega dohodka po čl. 4 oz 5 tega pravilnika«. V 8. členu se doda nov odstavek, ki glasi: »Za ugotavljanje primerov iz tč. b) in č) tega člena pravilnika in kdaj se ustavi izplačilo nadomestila osebnega dohodka, se uporabljajo določila 129a, 129b in 129c člena temeljnega zakona o zdravstvenem zavarovanju. Za kontrolo bolezenskega dopusta za čas do 30 dni pooblasti enota v podjetju določeno osebo, kolikor ne sklene s pristojnim komunalnim zavodom, da namesto nje opravlja to kontrolo«.

Doda se novi 10. člen, ki glasi: »Nadomestilo osebnega dohodka za primer zadržanosti od dela po tem pravilniku pripada delavcu samo v primeru, kadar mu je izdal potrdilo o delovni nezmožnosti pristojni zdravnik, s katerim ima podjetje za posamezno enoto sklenjeno pogodbo o opravljanju zdravniških pregledov in o sodelovanju na področju zdravstva«.

V predlagu označena člena 10 in 11 se spremenita v 11. in 12.

6. Zaključni račun podjetja za leto 1966 se sprejme v celoti z naslednjim bilančnim stanjem:

AKTIVA	N din
I. Osnovna sredstva	
1. Sedanja vred. osnov. sredstev	35,345.812,35
2. Sedanja vred. sredstev skupne porabe	10,363.556,29
3. Sedanja vrednost stanovanj	10,174.061,80
II. Druge oblike sredstev	
4. Denarna sredstva pri banki in v blagajni	15,660.165,95
5. Kupci in druge terjatve	21,342.243,17
6. Zaloge materiala in drobnega inventarja	22,753.337,46
7. Zaloge trgovskega blaga	7.088,46
8. Zaloge nedokončane proizvodnje	19,044.939,13
9. Zaloge gotovih proizvodov	2,617.388,24
10. Druga aktiva	33,355.706,55
Skupaj	170,664.299,40

PASIVA	N din
I. Viri stalnih sredstev	
1. Poslovni sklad	55,906.789,98
2. Sklad skupne porabe	14,531.480,64
3. Sklad stanovanjskih hiš	7,059.599,14
4. Rezervni sklad	3,004.577,94
II. Druge oblike virov sredstev	
5. Krediti pri banki	20,720.595,46
6. Dobavitelji in druge obveze	22,806.166,17
7. Druga pasiva	46,635.090,05
Skupaj	170,664.299,40

7. Doseženi dohodek v višini 48,801.006,61 novih dinarjev se razdeli takole:

	N din
- za osebne dohodke	45.060.928,18
- za rezervni sklad — obvezni del	456.896,14
- za rezervni sklad — neobvezni del	2.993.988,02
- za skupne rezerve gospodarskih organizacij	269.194,27

Vprašanje delitve razlike med že izplač. in še neizplač. OD med PE se predloži na naslednjem zasedanju DS.

8. Odobrijo se reprezentančni stroški podjetja za leto 1966 v višini 40.807,43 N din.

9. Odobrijo se stroški za reklamo in propagando podjetja v višini 68.772,61 N din za leto 1966.

10. V okviru odobrene kvote za investicijske nabave v letu 1967 se odobri nabava žerjava Veitz in drobilec UČD-3.

11. Potrdi se dinamika nabav delovnih priprav za leto 1967, kakor je bila predložena.

12. Odobrijo se sledeče investicije gradbenih objektov:

	N din
- adaptacija polnilnice akumulatorjev v pralnico za strojne dele (Ko Lj.)	7.901,00
- izgradnja skladišča za goriva in maziva (OGP Ljubljana)	34.350,00
- instalacija strelvodnih naprav na objektih pri OGP	80.000,00
- izdelava jaška za zračenje v objektu priprave dela (KO Maribor)	17.175,00
- instalacija strelvoda na upravnem poslopju in skladišču (KO Maribor)	3.600,00
- zgraditev I. faze železokrivske baze (GV Maribor)	50.000,00
- zavarovanje obrežja Save na Jesenicah	46.945,00

13. Odobri se izdelava načrtov, predračunov in druge tehnične dokumentacije za naslednja investicijska dela:

- menjava kotla za centralno kurjavo in izvršilni načrti za kanalizacijo, ogrevalnega ter drugega omrežja ter za površinsko obdelavo območja in odvodnjavanja (Ko Lj.);

- rešitev vprašanja kanalizacije v KO Mariboru z dvema ponikovalnicama;

- izvršilni in detajlni načrt za železokrivnico na Šmartinski cesti (GV Ljubljana);

- načrt in predračun za streho nad betonarno in za ogrevalne naprave betonarne (GV Jesenice);

- načrt in predračun za priključitev naselja na mestni vodovod na Jesenicah;

- načrt in predračun za železokrivnico (GV Jesenice).

Ostali predlogi za izvedbo investicijskih gradbenih objektov se zaradi manjkajočih finančnih sredstev odložijo na naslednjo dobo.

14. Najemna stanovanj 50 %, ki se poračunava z deležem nosilcem stanovanjske pravice, se obremenjuje stanovanjski prispevek od osebnih dohodkov, ki ga dobi podjetje na sklad skupne porabe za preodkazilo v korist stanovanjske enote podjetja.

15. Posojila, odobrena članom kolektiva za gradnjo stanovanj v letu 1966 se lahko koristijo tudi v naslednjem letu, če v letu, za katero so odobrena, niso bila izčrpana.

16. Pri poslovnih bankah se kot vezan depozit deponira priliv na sredstva skupne porabe za stanovanjsko graditev in nakup stanovanj od dela osebnih dohodkov za stanovanjski prispevek.

17. Odobri se pristop k poslovnemu združenju stanovanjskih podjetij Slovenije in imenuje tov. Salehar Rajka v upravni odbor poslovnega združenja.

Overovatelj: Predsednik DSP:
Ing. Saša Skulj Franc Vovk
Mitja Smole

UO podjetja

SKLEPI

VIII. redne seje upravnega odbora podjetja, ki je bila dne 27. februarja 1967 v Ljubljani

1. Upravni odbor počitniških domov naj do 15. marca 1967 pripravi predlog o višini regresa za koriščenje rednega letnega dopusta.

Ostali sklepi so bili izvršeni.

2. Po obravnavi poročila o zaključnem računu za leto 1966 sklene upravni odbor predlagati delavskemu svetu, da sprejme zaključni račun, kakor je predložen in predlaga, da razporedi iz doseženega dohodka po kritju izplačanih osebnih dohodkov v letu 1966 še največ do 2.500.000,00 N din za osebne dohodke.

3. Po predlogu komisije za racionalizacijo odobri upravni odbor izplačilo premije po pravilniku podjetja naslednjim upravičencem:

a) 2.754,08 N din, in sicer tov. ing. Ivanu Lahu 30 %, Vinku Veitu 30 %, Viktorju Pernatu 30 % in Ernestu Kranjcu 10 % za prihranek pri izvedbi kanalizacije pri objektu »Farma bekonov«, Ptuj, z opiranjem s pomičnim varovalnim odrom;

b) 924,16 N din, in sicer tov. ing. Viliju Štruklju za spremembo ventilacije tipa ANHUS na stopnici S-1;

c) 1.576,75 N din, in sicer prijavitelci gradbenega vodstva Jesenice za izdelavo postopka montaže beton. nosilcev.

4. Tov. Ladislavu Abruču, gradbenemu tehniku pri gradbenem vodstvu Jesenice se odobri uporaba lastnega osebnega avtomobila za službene namene do največ 300 km mesečno.

Predsednik UO podjetja:
Lado Janžekovič

DS OGP Ljubljana

SKLEPI

VII. redne seje delavskega sveta »Gradis« obrata gradbenih polizdelkov, ki je bila dne 2. februarja 1967 v sejni sobi obrata

1. V komisijo za analitično oceno delovnih mest za našo PE so imenovani:

ing. Branko Pirih — predsednik
Anton Pogačnik — član
Jože Sever — član

2. Plan za leto 1967 v obsegu planirane realizacije 1.057.400 milijonov s tem, da ostanejo izdelavne ure iste kot v letu 1966, pri čemer se poveča realizacija na uro od 2416 na 2550 din ali 6%, se v celoti osvoji.

3. Za člana v upravni odbor enote uprave delavskih domov in naselij se imenuje tov. Martin Pižent — kadrovski referent v obratu.

Overovatelj: Predsednik DS OGP:
Ivan Prah Jenda Štoviček

UO OGP Ljubljana

SKLEPI

VI. redne seje DS, skupaj z UO Gradis OGP Ljubljana, ki je bila dne 28. 12. 1966

1. DS potrdi nastop zimskih dopustov 14 članom obrata, ki ga bodo koristili v času od 15. januarja 1967.

Koristnikom se izdajo odločbe.

2. Za novo leto se obdari otroke članov kolektiva od 2—10 let starosti z vrednostjo na enega otroka 20 N din. Računi za stroške

obdaritve se poravnajo iz sklada skupne porabe.

3. Računi, ki so upravičeni, da se poravnajo iz sklada skupne porabe (preventivno zdravljenje, venci, ipd.), naj se tekoče nakazujejo.

4. Prošnja tov. Antona Novaka zaradi izplačila dodatka za stalnost se odstopi v rešitev kadrovske službi na centrali.

Overovatelja: Predsednik DS OGP:
Franc Žužek Jenda Štoviček
Ivan Prah

UO KO Ljubljana

SKLEPI

VII. redne seje Upravnega odbora Kovinskih obratov Ljubljana 17. II. 1967.

1. Vsi sklepi upravnega odbora na VI. seji so izvršeni.

2. Sprejmejo se sledeči ukrepi za izboljšanje poslovanja:

Traktorska delavnica: se mora specializirati za popravila: bagrov Leibacher, buldožerjev TG-50, TG-90 in TG-160, nakladačev UL-90 in Tiger 100.

V ta namen formirata obratovodja in mojster delavnice skupine delavcev, ki bodo specializirani za popravila določenega tipa mehanizacije. Vodje teh skupin se pošljejo na specializacijo. Nabavi se vse potrebno orodje.

Za posamezna dela se izstavljajo ponudbe, na podlagi katerih se delo akordira.

Delo se opravlja za interne in eksterne naročnike.

Remontna delavnica:

V remontni delavnici se formirajo skupine delavcev, ki bodo specializirane za popravila: bagrov UB-1 in UB-05, žerjavov, vseh ost. kompresorjev, valjarjev in črpalk, druge gradbene mehanizacije (vibromaksi, mešalci itd).

Skupinovodje se pošljejo na specializacijo. Skupine se opremito z vsem potrebnim orodje.

Za vsa dela se izdelajo ponudbe na osnovi katerih se delo akordira.

Delo opravlja za interne in eksterne naročnike. Zaposli se varilec specialist, ki obvlada obločno in avtogeno varjenje. Varilec opravlja usluge tudi traktorski delavnici. Nabavi se varilna garnitura. Delavnica lahko opravlja tudi ključavničarska in montažna dela.

Elektro delavnica:

Delavnica opravlja uslugó pri popravilu vseh vrst elektro opreme vibratorjev in pri vzdrževanju elektro instalacij, ter servis Wacker strojev, za interne in eksterne naročnike. Zaradi neustreznih prostorov se premesti nekaj ključavničarjev v novogradnjo. Peostala skupina prejme pomoč glede na potrebe.

Usposobiti je potrebno električarja za delo na žerjavih.

Za potrebe delavnic se nabavi orodje.

Uvesti je treba normative za vsa dela.

Mehanična delavnica:

Opravlja popravila na vseh tipih avtomobilov s tem, da se opravljajo generalna popravila na kamionih MAZ, Kraz in OM, na drugih tipih avtomobilov pa le vzdrževanje. Obratovodja in mojstr sta zadolžena, da formirata skupine delavcev, ki bodo specializirane za razna popravila. Skupine morajo biti opremljeni s potrebnim orodjem, s tem v zvezi se zmanjšajo zaloge rezervnih delov, obenem pa bodo roki popravil krajši.

Zmanjša naj se število delavcev v avtoelektro delavnici na 5 vključno z vajenci.

Motorni oddelek mora za obseg dela izvajati dela za pripravo sklopov.

Iskati je treba eksterne naročnike.

Vsa dela morajo biti akordirana.

Strugarska delavnica:

Zaradi vse večjega obsega del v tej delavnici, ter zadostnega števila delavcev se uvede s 1. 3. 1967 delo v dveh izmenah in sicer na strojih novejšega izvora. Vsi obdelovalni stroji naj se koncentrirajo v tej delavnici, za kar se zadolžuje obratovodja in mojster delavnice. Potrebno je akordirati vsa dela, zlasti pa režijska. Montirati se mora termogen.

Novogradnja:

Vsa dela je treba razvijati v smeri stavbnega ključavničarstva in strojogradnje.

Raziskati je potrebno tržišče in osvojiti nove tipe gradbenih strojev oziroma delovnih priprav za gradbeništvo.

Izboljšati je potrebno delo priprave dela in prirerzovalnice, ki mora služiti tudi za druge delavnice.

Skupine delavcev je potrebno opremiti z sodobnejšim orodjem.

Vsa dela morajo biti akordirana.

Priprava dela naj skrbi, da se uvajajo v proizvodnjo novi sodobni materiali, obenem pa je treba priti na tipizirane materiale in izdelke.

Kleparska delavnica:

Kapacitete delavnice se ne povečujejo, izboljšati pa je treba kvaliteto del in istočasno uvajati tudi nove materiale, ki se pojavljajo na tržišču.

Iskati je treba nova dela zlasti v mrtvih ezoni v krajih z milejšim podnebjem.

Potrebno je izboljšati sodelovanje s projektanti in investitorji. Skupinovodje so odgovorni za kvaliteto del in pravočasno naročilo materiala in orodja, ter pripravo polizdelkov.

Vsa dela morajo biti akordirana.

Obratovodja poroča na prihodnji seji o realizaciji sklepov.

3. UO sprejme na znanje poročilo o grobih finančnih pokazateljih za leto 1966.

4. Vprašanje odpisov orodja se preloži na prihodnjo sejo.

5. Vrednost izgubljenega orodja se delavcem odtegne od osebnih dohodkov.

6. Izplača se enkratna nagrada Tončki Plesec v znesku 500,00 N din in Mirotu Koširju v znesku 300,000 N din, ker za izvršeno delo nista obračunala nadur.

7. Zavrne se prošnja Društva za varilno tehniko SRS za finančno pomoč na razstavi na GR.

8. V upravni odbor delavskih domov in naselij Gradis se imenuje Franc Kumer.

9. Naročnina za TV aparat v samskem domu se plača za dobo 3 mesecev.

10. Delavskemu svetu podjetja se predlaga, da se izvrši sprememba 105. člena pravilnika o delovnih razmerjih, tako, da imajo porodnice pravico do porodniškega dopusta iz sedanjih 133 dni na 105 dni.

11. Odobri se plačan izostanek Silvu Kastelicu za udeležbo na tečaju za obločno varjenje. Predlaga se upravnemu odboru centra za izobraževanje, da izvrši plačilo stroškov tečaja v znesku 800,00 N din.

12. Priporočilo skupščine Ljubljana-Mostopolje o začasnem financiranju šolstva se posreduje v dokončno rešitev delavskemu svetu podjeja, ki naj v zvezi s tem zavzame enotno stališče za vse poslovne enote.

Ljubljana, dne 25. II. 1967.

Predsednik UO:
Franc Plesec

UO Delavski dom

SKLEPI

desete seje upravnega odbora enote uprave delavskih domov in naselja »Gradiš« Centrala Ljubljana, ki je bila dne 13. februarja 1967

1. Zaradi zmanjšane obsega dela v delavskem domu Novakova ulica 5b se tovariš Mirko Novak razreši službe kot upravnik doma Novakova ulica 5b in po končani primopredaji po službeni potrebi premesti v Gradbeno vodstvo Ljubljana.

Del. dom v Novakovi ulici 5b pa sprejme na upravljanje tovariš Mihael Zrimšek poleg dosedanje dolžnosti upravnika doma v Mišlejevi ulici 3.

Za člane komisije za primopredajo se odrede Maks Mlakar — predsednik, Ivan Palfi — član in Valentin Hafner — član.

Rok primopredaje je 20. II. 1967 s tem, da je tovariš Marko Novak dolžan zaključiti vsa upravniško administrativna dela za dom zaključno s 15. II. 1967.

Glede stanovanja v domu, drv, vode itd., pa se bo raspravljalo na prihodnji seji UO, ter jih bo moral tovariš Novak plačati.

2. Izvrši se primopredaja evidence menze med tov. Mirkom Novakom in tov. Ivanom Palfijem. Rok predaje takoj. Člani komisije Mihael Zrimšek, Francka Erjavec in Aleks Cigler.

3. V delavski dom Novakova ulica 5b se sprejme PK delavec od GV Ljubljana, kateri bo obvezen za vsa fizična dela v domu. Ta delavec ne bo plačal samskega ležišča v domu.

Predsednik UO:
Ivan Grlic

SKLEPI

enaajste seje Upravnega odbora enote uprave delavskih domov in naselja »Gradiš« — Centrala Ljubljana za dne 3. marca 1967

1. Sprejme se k znanju in potrdi obračun uprave delavskih domov in naselja za 1966 leto.

2. Sprejme se k znanju in potrdi predračun stroškov uprave delavskih domov in naselja za 1967 leto. Kolikor pride do ukinitve doma Novakova ul. 5b se predračun zmanjša glede stroškov in dohodkov za toliko, kolikor znaša predračun tega doma.

3. Glede stanarin stanovalcev domov in naselja za 1967. leto se sprejme sklep, da ostanejo iste s tem, da izgubo krijejo enote

iz Ljubljane. Dodatek za kurjavo pa naj plačujejo vsi stanovalci čez vse leto.

4. Delavski dom Novakova ulica 5b, kateri je do sedaj v deficitu in ima malo kapaciteto, v drugih domovih so pa prazna mesta, naj se ukine in preda upravi stanovanj »Gradiš«, če ima centrala to za koristno in potrebno.

5. Mirko Novak iz Gradbenega vodstva Ljubljana naj plačuje mesečno družinsko stanovanje v domu Novakova ul. 5b in to 60,00 N din. Poleg tega je dolžan plačati vodo po normi od osebe in si sam skrbeti za kurjavo.

6. Snažilka Marija Kermak, ki je invalid III. stopnje, naj se da na razpolago centrali, ker zanjo ni primerne delovne mesta v domovih.

Predsednik UO:
Ivan Grlic

DS GV Maribor

SKLEPI

VI. rednega zasedanja DS »Gradiš« GV Maribor, z dne 8. marca 1967

1. Sklepi, sprejeti na prejšnjem zasedanju so bili izvršeni.

V postopku je namestitev honorarnega vzgojitelja za vajence, III. seminar za HTV in rešitev vprašanja udeležbe delavca pri dodelitvi stanovanja s strani podjetja.

2. Poročilo o delu UO se vzame na znanje. DS sklene, da se potrdijo predlogi UO v zvezi nadurnega dela in razpisa novih delovnih mest.

a) Delo v podaljšanem delovnem času (nadurno delo) se zaradi nujnosti in neodložljivih del uvede na gradbišču Impol, Slov. Bistrica in gradbišču most Veržej. Delo v podaljšanem delovnem času se uvede v glavnem za tesarje in druge delavce, ki sodelujejo pri nujnih delih.

Na omenjenih gradbiščih se lahko dela največ 10 ur na dan, istočasno pa so dolžni delavci, ki delajo tekom tedna v podaljšanem delovnem času, delati tudi ob prostih sobotah, s polnim delovnim časom.

Izvajanje tega sklepa je strogo kontrolirati s strani tehnične službe PE.

b) Ker bomo v kratkem času predvidoma prevzeli nova dela razpisu DS prosta delovna mesta za

50 NK delavcev in

20 KV tesarjev.

3. Na podlagi poročila šefa PE, v katerem je bila zajeta problematika posameznih

gradbišč, kakor tudi perspektiva glede novih del, sprejme UO določena stališča in ugotovitve:

Ugotovi se, da je večina objektov oziroma gradbišč dokaj skrbno gospodarila, da pa ponekod ni bilo niti v organizacijskem, niti tehničnem pogledu storjeno vse tisto, kar bi pod normalnimi pogoji moralo biti storjeno. Glede na to je tudi finančni uspeh posameznih gradbišč precej različen.

Perspektiva za nova dela ni ravno slaba, če imamo v vidu kaj vse se bo gradilo na območju, katerega obsega naša PE. Bolj zaskrbljujoče je vprašanje, po kaki ceni bomo dobili predvidena dela, kajti konkurenca je vedno močnejša in s tem seveda nastajajo za nas slabši finančni pogoji. DS ugotavlja, da bo neglede na to, koliko smo že storili po vprašanju zmanjšanja režije, boljše organizacije dela, večje produktivnosti itd., da bomo tudi v letošnjem letu morali dati podarek na čim skrbnejše gospodarjenje, če bomo hoteli poleg večjega fizičnega obsega del doseči tudi primeren pozitiven finančni uspeh.

4. Iz poročila o zaključnem računu, ki ga je podal tov. Janžekovič, je razvidno, da je naša PE kljub težavam uspešno zaključila poslovno leto 1966.

Ce ugotavljamo, da je bila realizacija skoraj enaka letu 1965, saj smo to leto dosegli 34.468.638,36 N din, dočim je bila lanska realizacija 32.075.249,38 N din, in da smo pri skoraj enaki realizaciji izvršili le 1.445.852 ur nasproti uram izvršenim v letu 1965 1.984.209, lahko ugotovimo, da je bilo ogromno storjenega prav po zaslugi vseh delavcev našega kolektiva od delavca do inženirja, zato daje DS priznanje vsem delavcem naše PE, s prošnjo, da tudi v bodoče aktivno sodeluje pri vseh nalogah, ki stojijo pred nami.

Nadalje DS ugotavlja, da je bilo kljub občutno zmanjšanem številu ur izplačan skoraj enak osebni dohodek, kot je bil izplačan v letu 1965.

Povečan osebni dohodek za 27% gre na račun boljše organizacije dela, boljše prave dela in večje produktivnosti dela.

Vrednost produktivne ure se je povečala od 1.737 S din v letu 1965 na 2.219 S din v letu 1966.

5. DS sklene, da se potrdi predlog UO, da je potrebno podvzeti ostrejšje ukrepe nasproti tistim, ki slabo gospodarijo, oziroma slabo vzdržujejo cevne odre, spojke, opazne plošče in drugo opremo oziroma material.

Od vseh tistih, ki bi iz malomarnosti povzročili kakršnokoli škodo, je brez kompromisno zahtevati povračilo za škodo, ki je nastala po njihovi krivdi.

6. Prav tako sprejme DS predlog UO v zvezi vzdrževanja in uporabe strojev in mehanizacije ter sklene, da se uvede strožja evidenca nad uporabo in popravilo strojev.

Zapisniško je ugotoviti vsako okvaro stroja ter napraviti predračun stroškov za eventualna popravila, po popravilu pa stroj komisijsko prevzeti na podlagi zapisnika. To velja posebno za popravila vseh tistih strojev, oziroma gradbene mehanizacije, ki gredo na račun investicijskega vzdrževanja.

7. Nadalje DS sklene, da se potrdi delo inventurne komisije.

8. Na podlagi diskusije in predlogov, ki so podani na zaključni račun za leto 1966, DS potrdi oziroma sprejme zaključni račun za leto 1966.

9. Ker je bilo slišati, da bi se ostanek čistega dohodka, ki so ga dosegle posamezne PE in obrati razdelil drugače, kot to določa pravilnik o delitvi dohodka, sprejme DS sklep, da se pri delitvi upoštevajo določila pravilnika o delitvi dohodka.

Da bi bila delitev pravilna in v skladu z zakonitimi določili, pooblašča DS strokovni kolegij našega GV, da pripravi glede delitve predlog in ga posreduje samoupravnim organom podjetja.

Predlog mora biti v skladu z internimi zakonitimi določili.

Strokovni kolegij naj povabi k sodelovanju predstavnike samoupravnih organov in SP.

10. DS pooblašča predsednika DS PE, da skliče zbor delovnih ljudi za evidentiranje oziroma predlaganje kandidatov za občinsko skupščino in poslanca za zvezni zbor.

11. Po poročilu, ki ga je podal sekretar GV o analitski oceni delovnih mest, sklene DS, da se imenujejo v komisijo za analitsko oceno delovnih mest naslednji tovariši:

predsednik Anton Gruden, sekretar GV
člani Ivan Gajšt, kadrovik
Jože Pukšič, kalkulant
Lado Janžekovič, šef komerc.
Oton Roškar, sektorski vodja.

12. Prošnja SP GV Maribor glede subvencije oziroma pomoči, se bo obravnavala na zasedanju, ko bo na dnevnem redu delitev čistega dohodka.

13. Ker je bilo več pripomb v zvezi neresenih vprašanj, ki se pojavljajo v samskem domu, se sklene, da se v bodoče da večji poudarek kontroli in pomoči vodstvu samskega doma.

Maribor, 10. 3. 1967.

Predsednik DS:
Miro Žorž l. r.

DS KO Maribor

SKLEPI

VI. redne seje DS poslovne enote »Gradis« KO Maribor z dne 30. 12. 1966

1. Sprejme in potrdi se predlog UO PE, da se uvede druga izmena v strugarški delavnici; sprejme se 5 KV strugarjev.

2. Sprejme in potrdi se obračun za mesec november 1966.

3. Sprejmejo in potrjuje se sklepi 2. izredne in 9. redne seje UO PE.

4. 50,00 N din se knjiži kot izreden strošek.

5. Uvede se postopek napram tov. Alfonzu Zver glede stanovanja v Razlagovi ulici 21 in tov. Hinku Repolusk v stanov. bloku Na Poljanah 29.

Zapisnikar: Overovatelj:

Valter Stropnik l. r. Valter Masten l. r.
Imre Červek l. r.

SKLEPI

VII. redne seje DS PE »Gradis« KO Maribor, dne 2. marca 1967

1. Potrjuje se predlogi in sklepi 10., 11. in 3. izredne seje UO PE.

2. 5. sklep 10. redne seje UO PE se dopolni: izjemoma se lahko sprejme člani, kateri so bili disciplinirani in vestni pri delu in so potrebni obratu.

3. Sprejme in potrjuje se zaključni račun za leto 1966.

4. Sprejme in potrjuje se obračun za mesec januar 1967.

5. Uvede se delovno mesto žerjavista, izda se interni razpis.

6. Pošlje se dopis centrali podjetja, da varnostni tehnik v bodoče redno obiskuje PE ter nudi pomoč pri reševanju vprašanih varnosti pri delu.

Predsednik DS PE:

Zdenko Roš

UO GV Maribor

SKLEPI

VIII. redne seje UO »Gradis« GV Maribor z dne 8. marca 1967

1. Pri pregledu sklepov, ki so bili sprejeti na VII. redni seji UO, je bilo ugotovljeno, da so bili v glavnem vsi izvršeni.

Glede vzgojnega nadzora nad vajenci se dogovarjamo s Študentovsko zadrugo v Mariboru, ki išče primerne študenta, ki bi prevzel te posle honorarno.

2. Po podanem zaključnem računu, ki ga je podrobno podal tov. Janžekovič, ugotavlja UO, da je bilo poslovno leto 1966 dokaj uspešno zaključeno.

Dosežen uspeh je rezultat skupnega dela celotnega našega kolektiva.

UO zato daje priznanje vsem delavcem našega kolektiva ter predlaga, da DS zaključni račun za leto 1966 potrjuje.

3. Na podlagi diskusije o zaključnem računu je UO predlagal, da se v zvezi delitve ustvarjenega ostanka čistega dohodka, ki ga je ustvarila naša PE ukrepa v skladu z obstoječim pravilnikom o delitvi dohodka.

Ker se opažajo težnje v okviru podjetja in drugih PE in obratih, da bi se čisti dohodek razdelil po različnih variantah, ki niso v skladu s pravilnikom o delitvi dohodka, predlaga UO, da DS naše PE o tem razpravlja in zavzame glede tega svoje stališče.

4. Nadalje UO sklone, da se podvzamejo ostrejši ukrepi nasproti tistim, ki slabo gospodarijo oziroma slabo vzdržujejo cevne odre, spojke, opazne plošče itd.

UO je mnenja, da je od tistih, ki zaradi malomarnosti povzročijo škodo zahtevati povračilo škode, ki je ugotovljena.

5. Ker je iskati nadaljnje rezerve pri tistih postavkah, ki nas najbolj obremenjujejo, se sklone, da se da v bodoče večji poudarek na vzdrževanje strojev, kakor tudi na pravilno uporabo strojev.

Evidenco nad uporabo in popravili strojev je treba zaostri ter izvršiti vsako primopredajo stroja zapisniško.

Zapisniško je ugotoviti tudi vsako okvaro stroja ter napraviti predračun stroškov popravila, po pravilu pa stroj zapisniško prevzeti. To velja za popravila vseh tistih strojev, ki gredo iz investicijskega vzdrževanja.

6. Poročilo šefa ing. Maistra, o problematiki GV se vzame na znanje.

7. Iz poročila šefa je razvidno, da je zaradi kratkih rokov in neodločljivih del, velika potreba po podaljšanem delovnem času, v glavnem za tesarje na gradbišču »Impol« Slov. Bistrica in most Veržej, zato se predlaga, da DS naše enote da soglasje za uvedbo podaljšanega delovnega časa na omenjenih gradbiščih v glavnem za tesarje. Delo v podaljšanem delovnem času ne sme trajati več kot 10 ur dnevno, prav tako pa morajo delavci, ki bodo tekom tedna delali v podaljšanem času, delati tudi ob prostih sobotah v polnem delovnem času.

Podaljšan delovni čas bi se uvedel na teh gradbiščih le za čas potrebe. Tehnična služba je dolžna spremljati, oz. kontrolirati, kako se ta sklep izvaja.

8. Ker je bilo iz poročila šefa ugotovljeno, da bi v doglednem času lahko prevzeli delo na večih gradbiščih, predlaga UO, da DS razpiše delovna mesta za:

- 50 NK delavcev in
- 20 KV tesarjev.

9. Prošnja ZSD Maribor za finančno pomoč ob priložnosti proslavitve 40-letnice obstoja, se odkloni, ker GV nima sredstev za te namene.

10. Pogodba za 1 % prispevek v medobčinski sklad za financiranje šol II. stopnje oz. strokovnih šol, katero smo prejeli od Skupščine občine Maribor, je odstopiti centrali oz. Centru za izobraževanje pri podjetju »Gradis« Ljubljana, ki razpolaga s tozadevnimi sredstvi.

11. Prošnja Krajevne skupnosti Duplex, katera prosi za prispevek pri gradnji oz. asfaltiranju ceste Dogoše—Duplex se odkloni, ker GV nima sredstev za tovrstne prispevke.

12. Prav tako se odklonita ponudbi za reklamne oglase v Radiu Ptuj, ki jo pošilja Občinski odbor SZDL ter ponudba za reklamne oglase v reviji »Otrok in družina«, ki jo pošilja »Zveza prijateljev mladine Slovenije«.

13. Ker ni enotnosti na sektorjih glede obračunavanja dela v podaljšanem delovnem času, predlaga UO, da se izdajo tozadevna navodila iz katerih bi bilo razvidno, koliko ur mesečno se smatra za obračun za redno delovno obveznost.

Na ta način bi lahko obračunovalci enotno in pravilno obračunavali delo v podaljšanem delovnem času.

Predsednik UO:
Jože Pukšič

UO Škofja Loka

SKLEPI

VI. redne seje UO pri »Gradis«
LIO Škofja Loka, z dne 2. 12. 1966

1. Pri prevzemanju del manjšega obsega je obvezno treba naročnika predhodno seznaniti s ceno prevzetega dela, ki pa ne sme biti izpod realne vrednosti.

2. Nabavi se dva termometra in stekleno volno za mizarско delavnico.

3. Tov. Romana Ščančarja se obvesti, da prevzame normiranje za mizarско delavnico. Strokovno pomoč pri delu mu morajo nuditi ing. Cegnar, Tehovnik in Dobnik. Količkor delo ne bo zadovoljivo opravljal, se imenovanega premešči v proizvodnjo.

4. Za povečanje obveznosti glede plačila deleža podjetja za kupljena stanovanja od

stanovanjskega sklada Škofja Loka po pogodbi z dne 18. 2. 1965, se nameni sredstva, ki bodo sproščena po zaključnem računu za leto 1966 in s katerim bo razpolagala poslovna enota Gradis LIO Škofja Loka za kritje povečanega deleža podjetja v primerjavi s cenami iz citirane pogodbe.

Dodatne obveznosti znašajo za vsa 4 stanovanja 8,938,000 S din. Ta obveznost naj se pokriva:

- iz ostanka dohodka . . . 2,300,000 S din
 - iz vplačanega prisp. za stanovanjsko izgradnjo 66 odstot.
- v sklad skupne porabe . . . 6,638,800 S din

Iz ostanka dohodka po zaključnem računu za leto 1966, ki bodo določena za sklad skupne porabe, naj se pri stanovanjskem podjetju Škofja Loka kupi dvosobno stanovanje v vrednosti ca. 8,800,000 S din. Stanovanje v stanovanjskem bloku v Groharjevem naselju v Škofji Loki bo dograjeno koncem decembra t. l. Glede na to, da bo v prihodnjem letu manjša možnost nakupa stanovanj, naj se stanovanjskim podjetjem Škofja Loka sklene kupo-prodajna pogodba za eno stanovanje s tem, da se izvrši plačilo deleža podjetja (60 odstotkov od vrednosti stanovanja), ko bodo sproščena sredstva po zaključnem računu, za leto 1966.

5. Prošnja za povečanje OD tov. Bogotu Malovrhu se ne ugoti.

6. Prošnja za dodelitev posojila tov. Valentinu Možini se ugoti, v kolikor bodo to dovoljevala finančna sredstva po zaključnem računu.

DS KO Maribor

SKLEPI

XI. redne seje UO poslovne enote »Gradis«
KO Maribor, dne 21. februarja 1967

1. Sprejme se zaključni račun za leto 1966 in predloži DS podjetja v potrditev.

2. Sprejme in potrdi se obračun za januar 1967.

3. Potrdijo se ocenitve organizatorjev proizvodnje in drugih, ki delajo v režiji za mesec januar 1967.

4. Sprejme in potrdi se plan dopustov za leto 1967.

5. Centrali podjetja se pošlje predlog za spremembo pravilnika o delovnih razmerjih — porodniški dopust.

6. Potrdijo se obračunske postavke pod tč. 6 dnevnega reda.

7. Odobrijo se prošnje pod tč. 6 dnevnega reda.

Predsednik UO PE:
Tone Stražar