

KMETOVALEC.

Ilustrovan gospodarski list.

Uradno glasilo

c. kr. kmetijske družbe  za vojvodino kranjsko.

Ureja Gustav Pirc, družbeni ravnatelj.

•Kmetovalec• izhaja 15. in zadnji dan v mesecu ter stane 4 K, za gg. učitelje in ljudske knjižnice pa le 2 K na leto. — Udje c. kr. kmetijske družbe kranjske dobivajo list brezplačno.

Inserati (oznanila) se zaračunajo po nastopni ceni: Inserat na vsi strani 50 K, na 1/2 strani 30 K, na 1/4 strani 15 K in na 1/8 strani 10 K. Pri večjih naročilih velik rabat. Družabnikom izdatno ceneje.

Vsa pisma, naročila in reklamacije je pošiljati c. kr. kmetijski družbi v Ljubljani, Turjaški trg štev. 3.

Ponatisi iz »Kmetovalca« so dovoljeni le tedaj, če se navede vir.

St. 22. V Ljubljani, 30. novembra 1905. Leto XXII

Obseg: Soseđa Razumnika govedoreja. — Poučno potovanje v Švico. — Vinska semnja v Postojni in v Krškem — Vprašanja in odgovori. — Gospodarske novice. — Uradne vesti c. kr. kmetijske družbe kranjske. — Listnica uredništva. — Tržne cene — Inserati.

Soseđa Razumnika govedoreja.

XXI. Telečja driska.

Kopitar je vasoval pri Razumniku. Pogovarjala sta se o marsičem, seveda največ o gospodarskih rečeh. Mimogrede sta tudi stopila v hlev in ogledovala krasno Razumnikovo goved.

Naenkrat zapazi Razumnik tele, ki mu ni ugajalo.

„To tele ima drisko!“ zakliče nič kaj prijazno dekli. „Od kdaj je tele bolno?“

Prestrašena dekla stopi bliže in zatrjuje, da ni zapazila nikake bolezni. Tele je bilo vedno veselo in je rado jedlo. Še pred dvema urama je vse mleko popilo.

Razumnik je tele preiskal. Otipal je ušesi in gobec. Potem je zmeril toplino po drugih mestih života.

„Tele še nima groznice,“ pravi, ko je preiskavo dovršil. „To je ugodno. Najprej pa moram dognati vzrok, da ga odstranim. Prinesi napajalnik!“ veli dekli.

Dekla je prinesla napajalnik, ki ga je Razumnik temeljito preiskal.

„Napajalnik je popolnoma čist,“ je dejal. „Vzrok torej ni nesnaga.“

Razbrskal je slamo pod teletom.

„Tudi ležišče ni vzrok,“ pristavi premišljujoč.

„Slame je dovolj in je suha. Tla so gorka, ker so lesena, in stene so z lesom opažene. Tele se tu ni prehladilo.“

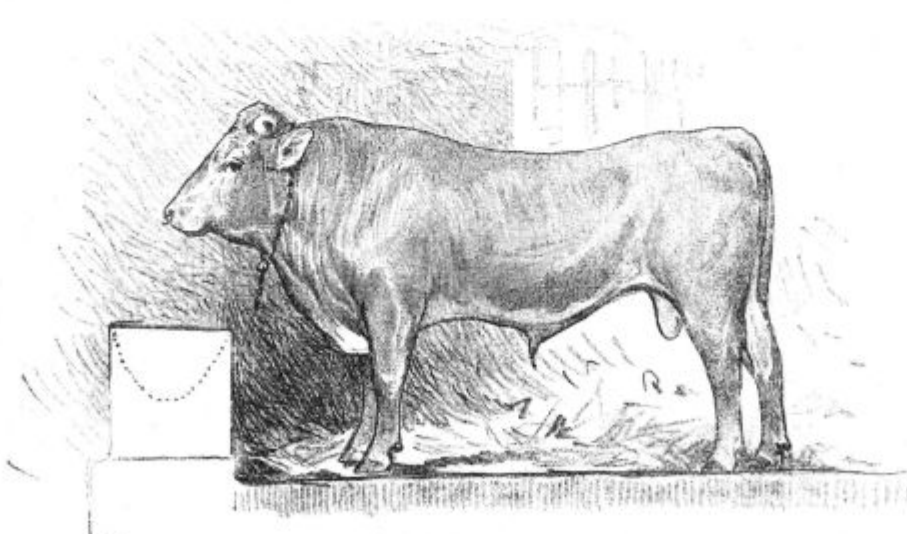
V tem hipu zagleda, da se blizu stoječa krava hoče spenjati na drugo.

„Tako, sedaj vem za vzrok,“ pravi smeje Razumnik. „Krava, ki od nje tele dobiva mleko, se poja. Driska je nepomembna in samodebe preide.“

„Ne vem, kako te more taka malenkost, kakor je

driska, tako razburiti,“ dé začudeno Kopitar. „Poznam te dolgo let, in vem, da si premiseln mož, ki ga malenkosti ne vznemirjajo.“

„Malenkost, meniš Kopitar, je telečja driska,“ odvrne resno Razumnik. „To je ravno pri vas v vasi



Podoba 97.

Bik z vdrtim hrbtom.

napaka, da imate telečjo drisko za malenkost. Telečja driska je čestokrat prav nevarna reč in prav nič bi mi ne bilo všeč, če bi mi dragocena teleta za drisko crkala ali vsled nje v rasti zaostajala. Moji posli dobro vedo, da sem glede tega zelo strog. Pri tem teletu driska seveda sama preide, in ni drugega treba, kakor da se nekoliko bolj pičlo napaja.“

četku nam ni bilo mar, a sedaj je bolezen že sumljiva.“

Razumnik je šel na prostor, kjer so tri teleta na slami ležala. Eno je bilo že zelo medlo. Ležalo je nepremično in popolnoma oslABLJENO. Leže je dajalo od sebe sivo in smrdeče blato.

„To tele mi ne ugaja,“ pravi Razumnik. „Menim, da pogine.“

„Tudi jaz mislim,“ dé Kopitar. „Kaj je pa vzrok?“

„Morda je tele preveč mleka naenkrat izpilo, ali pa je bilo mleko premrzlo,“ odgovori Razumnik. „Tudi je mogoče, da je bila napajalna posoda nesnažna ali kisla. Največkrat so vzrok malenkosti; če se pa nanje ne pazi in se pravčasno ne odstranijo, potem imajo hude posledice, kakor v temle slučaju. Mogoče je tudi, da se je tele prehladilo.“

Razumnik je steljo razbrskal, in kmalu je bil pod njo videti mrzel tlak.

Če teleta leže na mrzlem, mokrem tlaku, tedaj morajo dobiti drisko,“ pravi Razumnik. „Tudi tukaj bo menda to vzrok. Da bi bil dal takoj, ko se je driska pokazala, teletu boljše ležišče, morda bi bilo ozdravelo. Sedaj, mislim, je vse zastoj.“

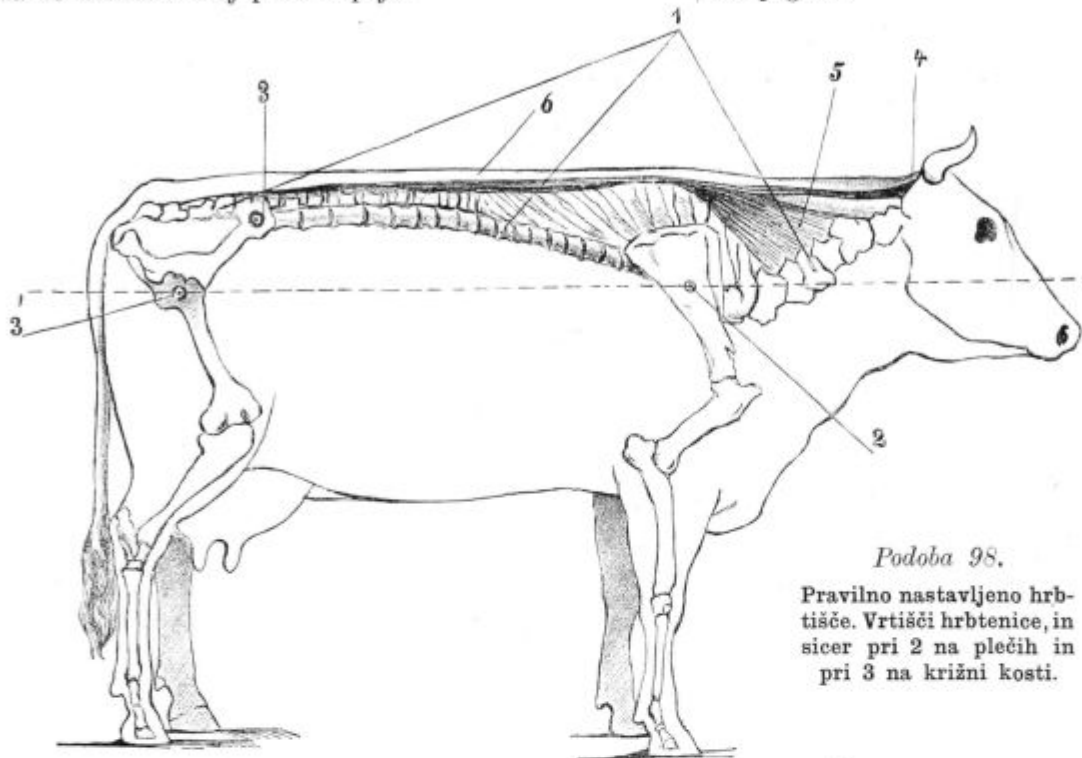
„Kaj naj pa sedaj z drugim teletom počnem?“ vpraša Kopitar. „To je šele danes zjutraj dobilo drisko, je še živahno in rado je.“

„Predvsem daj temu teletu le polovico dosedanje množine mleka, in ker je že seno, odzvami mu to popolnoma,“ svetuje Razumnik. „Vrhutega poskrbi za suho in gorko ležišče. Za vsak slučaj daj tele dobro odrgniti, trebuh pa ovij s kocem.“

Kopitar še vpraša, če naj teletu da tudi kakih zdravil.

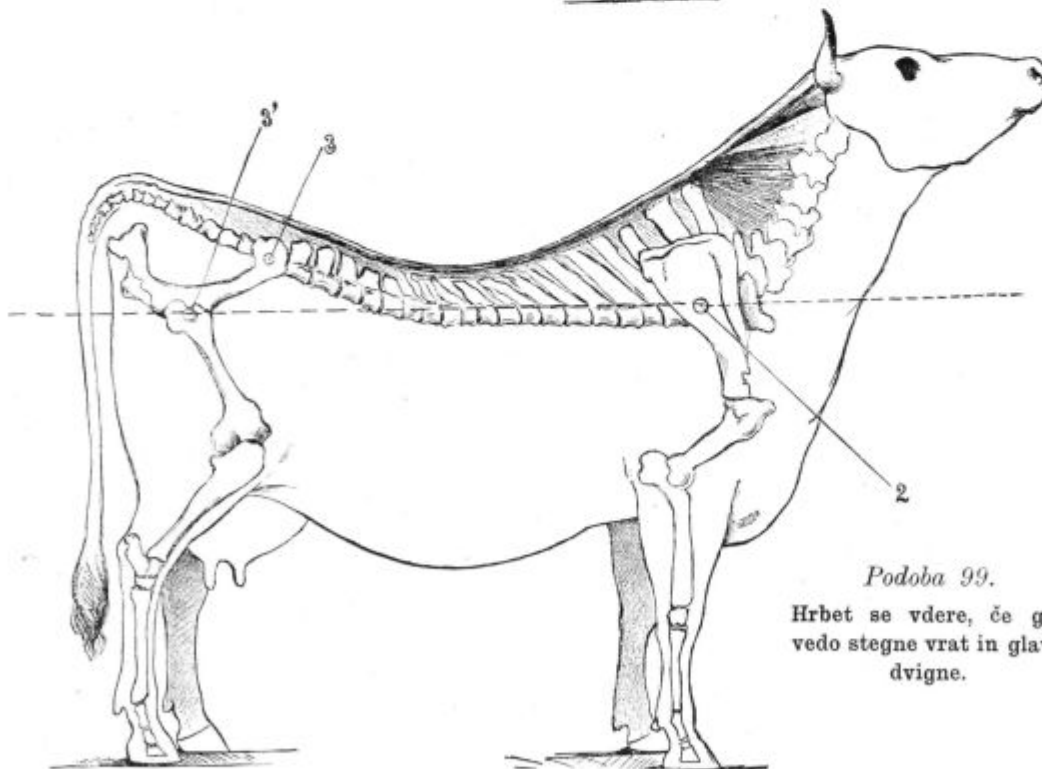
„Daj teletu na čaši kamiličnega čaja 25 kapljic opijeve tinkture,“ odgovori Razumnik. Tudi mu lahko večkrat na dan daš poeno sirovo jajce. To zadostuje, če obenem odstraniš vzrok.“

„Tu je še tretje tele, ki se je danes ponoči izkotalo in je že na svet prišlo z drisko,“ pripoveduje



Podoba 98.

Pravilno nastavljeno hrbtišče. Vrtilišči hrbtenice, in sicer pri 2 na plečih in pri 3 na križni kosti.



Podoba 99.

Hrbet se vdere, če govedo stegne vrat in glavo dvigne.

Kopitar se je poslovil in je šel proti domu. Ni pa preteklo še mnogo dni, in že je bil prisiljen poslati po Razumnika slučajno prav zaradi telečje driske.

Ko je Razumnik prišel, mu je Kopitar pokazal svoja teleta ter je dejal: „Poglej ta teleta in mi svetuj, kaj naj naredim. Že nekaj dni imajo drisko. V pri-

Kopitar. „Tu pač ni nobenega izmed vzrokov, ki si jih navedel!“

„To bi pa že bilo opasno, če je tele prineslo drisko s seboj na svet,“ pravi Razumnik. „V tem slučaju se gre za telečjo grižo, ki se mnogokrat pokaže v družbi s kužnem izvirgovanjem. To je huda bolezen!“

„Ali naj temu teletu tudi dajem jajca in opijevo tinkturo?“ vpraša Kopitar.

„To bi v tem slučaju nič ne pomagalo,“ odgovori Razumnik. „Jaz o tej bolezni le toliko vem, da za njo skoraj vsa napadena teleta poginejo. Svetujem ti takojiti v mesto do živinozdravnika ter ga prositi za kako sredstvo proti griži. Jaz sam ne vem za nobeno sredstvo.“

Kopitar je ta nasvet upošteval in je šel v mesto.

Ko je Kopitar živinozdravniku natančno popisal stanje novorojenega teleta, mu je ta dal neki rjav prašek (tanoforn). Tega praška naj daje teletu vsako jutro in večer po pol žličice v pol skudelčice mleka. Tudi je živinozdravnik svetoval dati vsakemu novorojenemu teletu kmalu po rojstvu v teku 12 ur dvakrat po pol žličice tega praška, in sicer na mleku.

„Pri telečji griži je tele namreč že pred rojstvom okuženo,“ pojasnjuje živinozdravnik. „Če se teletom ne da takoj zdravila, ki kužnino zaduši, potem teleta, ki so bolna storjena, morajo poginiti.“

Kopitar se je točno ravnal po živinozdravnikovih nasvetih, in se mu ni bilo treba kesati, kajti nobeno tele mu ni več za drisko ali za grižo poginilo.

XXII. O bikih z vdrtim hrbtom.

Kopitar je nameraval kupiti pri Razumniku mladega bika, ki mu je že zdavnaj ugajal, zato je

nekoč šel k njemu, in moža sta šla v hlev.

V hlevu sta dolgo časa stala pri biku in ga ogledovala.

„Nekaj moram na biku grajati,“ prične Razumnik. „Hrbet je sicer lep in širok, vendar je za vihrom nekoliko vdrt (glej pod. 97.). Že večkrat sem ga premeril z merilno palico. Če bik mirno stoji in glavo nekoliko vpogne, potem je najnižje mesto hrbtišča komaj 2 cm nižje kakor najvišje mesto vihra.“

„Tega bi ne bil mislil,“ pravi Kopitar. „Meni se ni zdelo, da bi imel bik vdrt hrbet. Sedaj, ko si me na to opozoril, tudi sam vidim.“

„Sicer vdrti hrbet ni popolnoma razvit,“ nadaljuje Razumnik, „za sedaj je hrbet še povoljen, ali — če se vse potrebno ne ukrene — se napaka lahko poveča.“

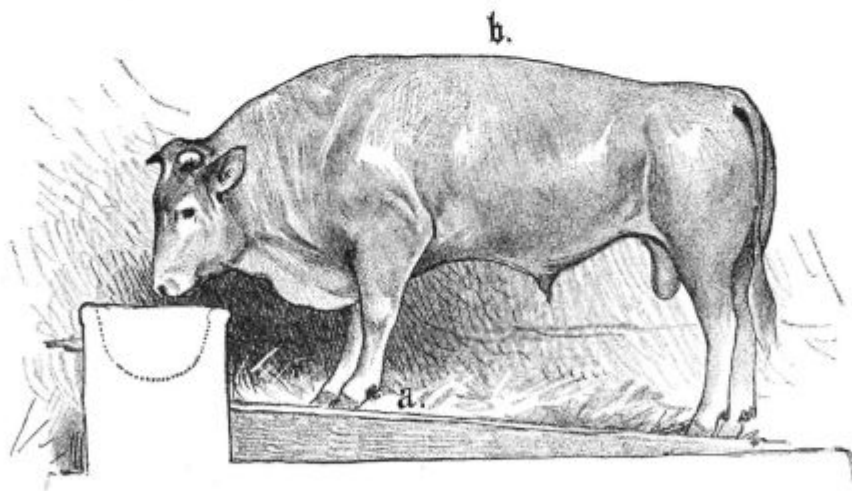
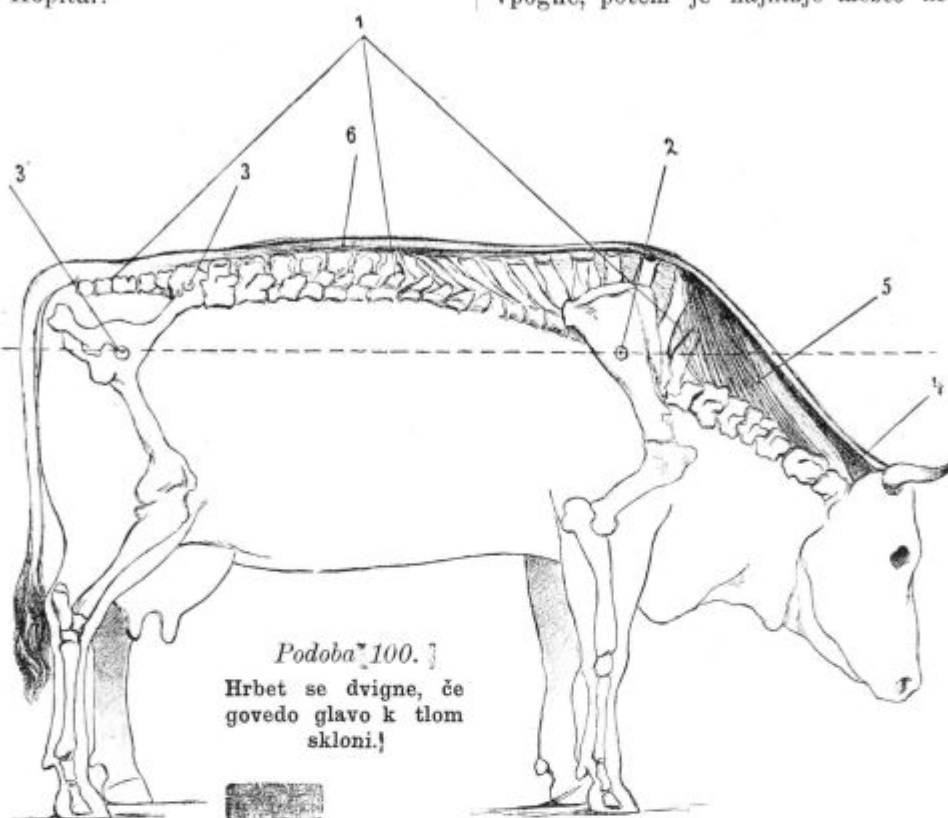
„Potem bika ne kupim, kar mi je žal,“ se odloči Kopitar. „Bika z vdrtim hrbtom ne maram v hlevu. Dobro vem, da je to huda napaka, ki se na zarod prenaša.“

„V tem pretiravaš,“ odgovori Razumnik. „Če bika tako postaviš, da spredaj višje stoji kakor zadaj, potem je bik primoran, da glavo močno sklonjeno drži, kadar je, in hrbtišče se dvigne.“

„Kako to?“ vpraša Kopitar.

„Na hrbtnici sta dve vrtišči,“ razlaga Razumnik (glej pod. 98.). „Če se glava dvigne, potem se

mora hrbtnica pri mladi govedu, ko je še dovolj mehka in gibčna, na teh vrtiščih sukati, in sicer spredaj pri plečih (glej pod. 98. pri 2) in zadaj pri križni kosti (glej pod 99. pri 3.), vsled česar se hrbet vdere, in nastavek repa se dvigne. Nasprotno se pa mora hrbet dvigniti, če se glava skloni (glej pod. 100.). Iz tega vzroka je paša tako koristna za razvoj lepega hrba, ker mora mlada živina na paši imeti globoko sklonjeno



Podoba 101.

Bik iz podobe 97. izgubi vdrt hrbet ter dobi vzbočenega, če spredaj višje stoji in mora jesti iz nizkih jasl.

glavo, pri čemer se hrbitišče vzboči. Iz tega vzroka je pa tudi velika nemarnost, če morajo mlade živali neprenehoma jesti z iztegnjenim vratom iz previsokih jasli in gar. Previsoke jasli in gare so najboljše sredstvo, da naredo govedu vdrt hrbet.“

„Kaj naj pa sedaj s tem bikom počnem?“ vpraša v zadregi Kopitar. „Če bi mogel preprečiti, da bi se vdrti hrbet ne razvijal dalje, bi mi bil bik prav všeč.“

Otipal je bika po vseh delih života.

„Koža je tenka in voljna, kakor pri malokterem biku.“ pravi po kratkem molku. „Kaže, da je bik od prav dobre molznice.“

„Prav imaš,“ potrdi Razumnik. „Mati tega bika je moja najboljša molznica. Gotovo se je nadejati, da bodo iz ženskega zaroda tega bika izborne molznice. Kar se pa tiče vdrttega hrbita, ti za bika jamčim, seveda, če boš skrbno ravnal po mojem nasvetu.“

„Kako naj ravnam?“ vpraša Kopitar. „Kar bo od mene zavisno, bom vse naredil.“

„Predvsem nastiljaj biku tako, da bo s sprednjima nogama prav visoko stal.“ odgovori Razumnik. „Poleg tega ga pridno spuščaj na pašo. Če boš tako ravnal, bo bik dobil lepo in ravno hrbitišče.“

„Tako hočem ravnati,“ zagotavlja Kopitar. „Sedaj pa ogledam še mater tega bika.“

„Krava stoji tamle na oni strani,“ odgovori Razumnik. „Imela je pred kratkim tele, ki je sedaj tri tedne staro.“

Ko sta moža prišla h kravi, je dejal Kopitar: „Lepa žival je to, vendar ima tudi nekoliko vdrt hrbet.“

„Pri tej kravi tak hrbet ne velja za napako,“ odgovori Razumnik. „kajti imela je že 6 ali 7 telet. Pri starejših kravah, ki so že večkrat storile, vdrt hrbet ni napaka.“

„Tele te krave je tudi krasna žival,“ pravi Kopitar, ko je ogledal v kotu privezane tele. „Takah telet sem še malo videl, ima tudi prav lep in raven hrbet.“

Razumnik na to odgovori:

„Vdrta hrbitišča niso nikdar prirojena. Če bi tele po odstavljenju krmil s slabim senom, da bi bilo prisiljeno uživati velike množine, da bi se nasitilo; če bi ne pokladal tečne krme in če bi tele silil, da bi moralo žreti z iztegnjenim vratom iz visokih jasli in gar, in če bi ga imel leto in dan v hlevu, potem jamčim, da dobi prav pošteno vdrt hrbet, preden dorase.“

„Zakaj se pa živinorejci tako bojimo vdrtih hrbtov, če je tak hrbet zavisen samo od vzreje?“ vpraša Kopitar neverno.

„Nagnjenje k vdrtemu hrbitu more biti pač podedovano od staršev,“ odgovori Razumnik. „To je dognana reč. Od rojstva šibek hrbet morejo prejomenjeni vzroki prej pokvariti kakor močnega. Iz tega vzroka želi umen živinorejec pri svojem biku močan in krepak hrbet.“

Vsled Razumnikovih pojasnil se je Kopitar slednjič za bika pogodil in je še isti večer penj poslal.

Čez nekaj dni je šel Razumnik k svojemu prijatelju Kopitarju, da pogleda, kako gre biku.

„Natančno se ravnaj po tvojih nasvetih,“ mu že od daleč kliče Kopitar, ko vidi soseda k njemu iti. „Zdi se mi, da je nasvetovano sredstvo že pomagalo. Če bik iz jasli žre, dela grbo kakor maček (glej pod. 101).“

Razumnik je ogledoval bikovo stojišče. Skoraj 20 cm nadebelo je Kopitar pred jasli natlačil stelje, nanjo je pa položil ploh. Bik je spredaj res zelo visoko stal (glej pod. 101.). Če je hotel iz jasli žreti, se je moral globoko skloniti.

„To pot si pretiral,“ pravi Razumnik smeje. „Če bika ne postaviš drugače, dobi v 8 tednih grbo kakor velblod. Odvzemi nekaj stelje, saj zadostuje, če stoji spredaj le 10 cm višje; mora se še vedno dovolj pripogibati. Največ mu bo pomagala paša.“

Kopitar je obljubil, da tako napravi, in je ostal mož-beseda. Bikovo hrbitišče se je res prav povoljno razvilo.

Poučno potovanje v Švico.

22. V St. Gallen in Wittenbach.

Tako zanimivih razmer, kakor smo jih našli v gosavskem okraju, ni v vsej Švici. Tukaj je pravo industrijalizirano kmetijstvo doma. Mleko je edini pridelek, in še ta se oddaja v mnogoštevilne sirarnice, kjer se industrijskim potom predeluje v sir in se na ta način spravlja v denar. Poleg obilnih sirarnic so v večjih krajih tudi sirne trgovine, ki se pečajo s prodajo sira na debelo.

In kako preprosto, kako ceno in času premerno je to kmetijstvo! Tukaj velja načelo: Kar se izplačuje, to naj se prideluje; vse drugo naj se kupuje. In to je prav! To je načelo, ki bo polagoma začelo prodirati tudi po drugih krajih. Glavne stroške ima tukajšnji kmet, kadar spravlja krmo. Prej in slej izhaja z domačimi močmi in s posli. Tukajšnje kmetijstvo zahteva zaradi tega malo dela in malo stroškov. Enostavnost tukajšnjega gospodarstva se vidi na vsem, posebno tudi na gospodarskih poslopih. Po naših poljedelskih krajih je treba po 5, 6 in več streh, tukaj je pa vse pod eno streho. Hlev in hiša sta navadno pod eno streho. Tudi na to stran so stroški veliko manjši.

Ko bi na svojem potovanju ne bili proučili nič drugega, kakor samo razmere v gosavskem okraju, bi bilo že to dosti vredno. Zato smo bili pa svojim spremljevalcem gg. Eppru, Elserju in Mädru prav hvaležni za njih trudoljubno razkazovanje in razlaganje. Če se še kdaj napravi kako potovanje v Švico, gotovo kaže pogledati v gosavski okraj, ki je res nekaj posebnega.

Iz Gosave smo bili namenjeni popoldne 23. avgusta v St. Gallen. Od tukaj smo hoteli na apencelske planine. Ker smo pa imeli to popoldne še dosti časa, smo se namenili na povabilo g. Eppra še v Wittenbach, da si ogledamo zadržno moštarno, ki je čisto nova in opravljena na najmodernejši način.

Proti St. Gallenu, ki leži 660 m visoko in je menda eno najvišjih mest v Evropi, je pokrajina prav taka, kakor je v gosavskem okraju. Sami travniki in sadni vrtovi. V St. Gallenu nas je pričakoval višji kantonski gozdni nadzornik g. Schneider, ki je hotel drugo jutro z nami na planine. Ko smo oddali svojo prtljago, smo se z njimi in z g. Epprom takoj podali na pot v Wittenbach. Nekaj časa smo se vozili z električno železnico, dobre pol ure smo pa hodili. Wittenbach leži uro hoda od mesta v smeri proti Bodenskemu jezeru. Potoma smo srečevali same gnojnične vozove, prazne in polne. Nekaj voz je peljalo slamo, stisnjeno v bale. Uvažajo jo z Ogrskega, da jim rabi za nastil.

Wittenbach je vas, ki se ponaša z moderno sirarnico in vzorno moštarno. Moštarna stane hrez oprave in brez strojev 80.000 K. Postavila jo je sirarska zadruga, ki šteje vsega skupaj le 15 udov.

Moštarna je lepo dvonadstropno poslopije, prizidano od dveh stani k nizkemu griču, tako da se sadje lahko

vozi naravnost v prvo nadstropje. Spodaj v pritličju so kleti, v prvem nadstropju stiskalnica, v drugem, ki sega gor do strehe, je pa pod za sadje in prostor za dva sadna mlina. Moštarna je opravljena z bencinskim motorjem, ki ima 10 konjskih sil, z električno razsvetljavo in z vodovodom.

Sadje se vozi naravnost v prvo nadstropje. Tukaj se s strojem pere in z vzdigalom tira gor v drugo nadstropje, kjer se odlaga v kupe. Od tukaj se z lopatami devlje v dva sadna mlina, ki sta vdela v strop. Iz njih pada zmlato sadje po lesenih žlebovih v stiskalnico. Pod vsakim mlinom sta po dve hidravlični stiskalnici. Ko je ena polna, se nastavi žleb v drugo. Odtisnjene tropine se potem še enkrat odtisnejo. V ta namen se spravljajo v prostorne kadi, ki stoje zadaj za stiskalnici. Našteli smo jih sedem. V teh kadeh se tropine poškrope z vodo, toliko da se vode napijejo. Po 24 urah se tako namočene tropine spravijo zopet nazaj na sadni mlin in potem v stiskalnico. Drugič odtisnjene tropine mečejo na mešanec. Mošt, ki se dobiva iz namočenih tropin*), rabijo za cepljenje čistega mošta.

V pritličju so prostorne in visoke kleti. Našteli smo tukaj 15 sodov, ki drže po 150 hl, tako da je vse posode za 2500 hl mošta. V prednji kleti smo ogledali razne pumpe (za vodo in mošt), dve cedili s celulozo, stroje za pranje in za polnitev steklenic, pripravo za dodajanje ogljikove kisline itd.

Moštarna prodaja mošt na debelo, ukvarja se pa tudi s prodajo penečega mošta v botelkah. Peneči mošt, ki smo ga pri tej priliki pokušali, je bil izvrsten. Kakor nam je pravil g. Epper, namerava sadjarska združba vpeljati tudi trgovino s svežim sadjem.

Nazaj grede smo si ogledali dve zanimivi reči, namreč mestno gospodarstvo z gnojem in novo mestno klavnico. Mesto ima zunaj majhno pristavo, kjer se nahaja velika greznica. Tu sem se vozi ves gnoj iz mesta, ki se potem dražbenim potom oddaja. Jemljejo ga gospodarji iz vse okolice. Veliko zanimanja je vzbujala tudi mestna klavnica, ki je stala nad milijon. Pod vso klavnico, ki je seveda najmoderneje opravljena, se nahaja klet, ki se umetno hladi, tako da je mogoče meso ohraniti po 14 dni in še dlje. Ob obeh straneh srednjega hodnika se nahajajo v tej kleti shrambe posameznih mesarjev, napravljene iz trdne železne mreže. Te shrambe, ki stoje v dolgi vrsti druga tik druge in ob obeh straneh hodnika, imajo vsaka svoje število. Vse se razsvetljuje z elektriko. Ogledali smo pri tej priliki tudi stroje za umetno hlajenje in za napravo umetnega ledu. Istotako smo ogledali tudi vzorno postavljene hleve, ki se nahajajo pri klavnici.

V mestu samem, ki je blizu tako veliko kakor Ljubljana in leži v ozki dolini in deloma ob obeh bregovih, smo ogledali tudi razne zanimivosti. Naša ljuba spremljevalca sta nam pokazala, kar je bilo mogoče, zato jima bodi tudi na tem mestu izrečena srčna hvala!

Vinska semnja v Postojni in v Krškem.

Ker se je s priredbo vinskih semnjev po Krškem načinu vinska kupčija na Dolenjskem znatno povzdignila in pospešila, se sedaj prirejajo enaki semnji tudi v drugih vinorodnih krajih na Kranjskem in Štajerskem.

*) Imenujejo ga Anstellmost.

Letošnjo jesen je bil v Krškem prvi enak semenj že 26. oktobra t. l., kjer se je v enem dnevu prodalo do 2500 hl vina. Dne 16. t. m. je bil semenj v Novemestu in v Vidmu.

Na občno željo se pa priredi v Krškem v sredo, dne 6. decembra, še en tak semenj.

Da se pa povzdigne kupčija tudi z vipavskim vinom kakor z dolenskim, prirede občine kranjske Vipavske doline svoj prvi letošnji vinski semenj v ponedeljek, dne 4. decembra, in sicer zaradi ugodne železniške zveze na vse strani, v Postojni, v steklenem salonu bivšega hotela Vičič.

Ker prineso ta dan vipavski vinogradniki mnogo vinskih vzorcev navadnega, namiznega, po novem in starem načinu delanega kakor tudi več vzorcev popolnoma posebej zbranega finega vina boljših vrst in ker bi mnogi vinogradniki radi še pred zimo prodali svoje vino, bi bilo želeto, da tudi ta semenj po-eti veliko resnih kupcev. Cene letošnjemu vipavskemu vinu so zbog velikega pridelka skrajno nizke.

Pa tudi v krškem okraju je še mnogo vina, čeravno se ga je že veliko prodalo. Upamo torej, da bosta oba semnja dobro obiskana.

Kdor namerava kaj kupiti, stori najbolje, če posodo naprej pošlje, da more, če kupi, takoj tudi polniti. Stem si prihrani eno pot in mnogo časa. Fr. Gombač.

Vprašanja in odgovori.

Vprašanje 220. Krava z drugim teletom, ki je težko storila, se je tudi težko otrebila, in moral sem trebiti celo z roko polagoma iztrgati. Krava je sicer zdrava, še precej rada jé, a čudno se mi zdi, da ima v maternici neke gobe. Tudi njena mati, ki sem jo mesarju prodal, je bila taka; zato vprašam: Kaj je s temi gobami v maternici in ali so podedljive? (I. Š. v S.)

Odgovor: Goveja maternica ima znotraj neke bradavice, ki se za časa brejosti znatno povečajo ter lahko postanejo za pest debele. Po porodu se zmanjšajo in dobe v štirih do šestih tednih zopet svojo naravno velikost. Iz tega morete razvideti, da je tisto, kar čutate v maternici, nekaj čisto naravnega in ni nikaka gobava bolezen.

Vprašanje 221. Ali priporočate cementno kad za kisanje svinjske piče? Ali se sme razno listje skupaj kisati, kajti letos mi je taka kisava segnila? (I. Š. v S.)

Odgovor: Cementne kadi so za kisanje listja prav dobre. Imajo jih na veleposestvih, koder kisajo zrezke sladkorne pese, povsodi v porabi. Ni vzroka, da bi se razno listje ne smelo skupaj kisati. Kisava pa le tedaj ne segnija, če je dobro stisnjena in vedno pokrita, da zrak ne more do nje.

Vprašanje 222. Mojemu konju zraste jeseni silno dolga dlaka, vsled česar ga je težko snažiti ter se zato rad poti in se počasi suši. Ali bi ne bilo dobro konja striči? Ali bi mu potem ne bilo premrz? (I. Š. v S.)

Odgovor: Dolgo dlako dobijo čez zimo navadno le konji manj žlahtnih pasem, ki stojé veliko prezebajo. Take delavne konje se ne priporoča striči. Dajte svojemu konju dovolj gorak hlev, in kadar na cesti stoji, ga pokrite z odejo, pa ne bo dobil dolge dlake.

Vprašanje 223. Tik občinskega pota je nekdo postavil debel kamen (odrivac), vsled česar je bilo po tem potu nevarno voziti, in sem jaz to naznanil županu. Župan je odredil ogled in potem velel ta kamen odstraniti. Sedaj župan od

mene zahteva **stroške za ogled**, zato prosim pouka, če sem dolžan te stroške povrniti. (I. M. v Z.)

Odgovor: Vi ste županu naznanili nered na občinskem potu, in župan, ki ima dolžnost zvrševati policijski red, je bil zavezan reč preiskati in kaj primernega ukreniti. V to svrhu ni bil potreben ogled, in Vam zato tudi ni plačati oglednih stroškov.

Vprašanje 224. Konj, ki je padel, se je poškodoval na obeh kolenih sprednjih nog. Rane sem izpiral s karbolno vodo. Dočim se je na eni nogi rana zacelila, se na drugi gnoji in se noče zaceliti. **Kako naj postopam, da se rana zaceli**, in kaj je vzrok, da včasih na takih mestih ne zraste več dlaka, oziroma druge barve? (A. K. v N.)

Odgovor: Da se rana na obtolčenem kolenu ne zaceli, more biti vzrok to, da tiči v rani kaka tuja reč, na primer smet, pesek, kamenček itd., ali pa se je odluščil ali odkrnil košček kosti, ki sedaj v rani tiči. Priporočamo Vam poklicati živinozdravnika, ki rano očisti, oziroma izprazni, kajti drugače se rana dolgo gnoji, pri tem se deli kože uničujejo in zaceljena rana je potem taka, da zelo kvari lepoto in vrednost konja. Če se koža toliko uniči, da z njo odmro tudi dlačne korenine, potem je zaceljena koža gola in se ne da z nikakim sredstvom oživiti, da bi zrastle nova dlaka. Pripeti se pa tudi, da je vsled poškodovanja kože redna rast dlake ovirana, da se v dlaki ne tvori več barvilo, in vsled tega je dlaka brezbarvna, t. j. siv.

Vprašanje 225. V Trstu v oljni tvornici sem kupil sezamovih tropin v celih kolačih (mlincih), zato vprašam: **Kako zdrobljene naj pokladam oljne tropine**, ali naj jih v vodi namakam in koliko teh tropin naj kravi na dan dajem? (J. M. v K.)

Odgovor: Kmetijska družba sicer oddaja oljne tropine prav drobno zmlete, in sicer zato, ker so pri nas vajeni na pokladanje zmlatih tropin in je gospodarjem drobljenje prihranjeno. Iz strokovnega stališča pa zmlete tropine niso tako priporočene, kakor debelo drobljene. Tropine naj bodo tako zdrobljene, da so največji drobci za grah debeli. Ker je tropine odločno le suhe pokladati, je goved prisiljena, debelo zdrobljene tropine dobro prežvečiti in s slino pomešati, vsled česar postanejo bolj prebavne in več zaležejo, ker jih želodec bolje porabi. Oljne tropine so najmanj dvakrat toliko vredne, kakor otrobi, zato jih je pokladati polovico toliko, kakor otrobov. Več kakor 1 kg na dan naj odrasla goved oljnih tropin ne dobiva.

Vprašanje 226. Ali je bolje **pokladati molznim kravam zeljne šture sirove ali kuhane**? (I. M. v K.)

Odgovor: Pokladanje kuhane krme se pri nas sploh pretirava. Kenji, goved, prasiči so vstvarjeni, da uživajo le sirovo krmo in je pravzaprav kuhanje nepotrebno, oziroma celo škodljivo, kajti s pokladanjem kuhane krme postane želodec ohlapen in oslavljen. Iz tega sledi, da je zeljne šture najbolje zrezati ter jih pokladati sirove in zmešane z drugimi krmili, n. pr. z rezanico.

Vprašanje 227. Imam leto starega mrjasca, ki se **mu voda zapira**. Kako je odpraviti to nepriliko? (I. R. v L.)

Odgovor: Moškim živalim se voda dostikrat zapira, če se dela v mehuru skalnični pesek ali skalnično kamenje, ki potem uhaja v scalo ter tamkaj vode zapira. Ta prikazen se običajno opazuje le pri starejših živalih, zato bo zapiranje vode pri Vašem mladem mrjascu imelo bržkone drug vzrok. Pri prasičih je scalo pokrito s kožo, ki čezenj sega. Spredaj v teh kožnih gubah se nabira oborina iz scalnice in loj. Te zmesi se sčasoma lahko toliko nabere, da ovira, oziroma zapira iztok scalnice. V tem slučaju ni treba drugega, kakor

da se notranje gube omenjene sprednje kože vse nabrane nesnage očistijo, kar je seveda večkrat ponoviti.

Vprašanje 228. Ali sme občinski odbor pobirati 10% **občinsko naklado na žganje**? (M. R. v P.)

Odgovor: Občinski odbor more skleniti do 20 vinarjev občinske naklade na žganje, in sicer na vsako hektolitrsko stopnjo od 100 delnega alkoholometra in do 10 vinarjev na vsak liter poslajenega žganja. Pobiranje te naklade mora dovoliti deželni odbor in potrditi c. kr. deželna vlada.

Vprašanje 229. Že pri tretjem žrebetu se mi je dogodilo, da gre kmalu po odstavljenju od njega le redko blato in ga vetrovi naganjajo. Klajo dajem navadno in poleg tega 3 kg ovsa na dan. Odkod prihaja ta **bolezen žrebet**? (A. H. v Ž.)

Odgovor: Vetravost in driska Vaših žrebet prihaja vsekako od želodečnega, oziroma od črevesnega katara, ki mu more biti vzrok napačno odstavljanje, voda, kakavost krme ali prehlajenje. Ker pravega vzroka ne poznamo, Vam tudi svetovati ne moremo.

Vprašanje 230. Pri nas trdijo, da je **pokladanje klajnega apna goljuvivo**, ker žival, vajena na klajno apno, ga mora vedno dobivati, drugače hujša, in če se taka žival proda drugam, kjer ne pokladajo tega apna, izgubi vse meso. Ta trditev je vzrok, da pri nas nihče ne poklada klajnega apna, zato prosim pojasnila, če je kaj resnice na tej trditvi? (M. W. v Ž. na Koroškem).

Odgovor: Stara izkušnja je, da se nevešči kmet brani vsake novotarije, če je še tako koristna; pri tem ima polno izgovorov in se najrajši sklicuje na dozdevne slabe izkušnje drugih. Tako je tudi v tem slučaju pri Vas. Če zasledujete, kdo je pri Vas naredil tako slabo izkušnjo, pa ne boste zasledili nikogar, kajti vse govornice so prazne ter imajo namen, ogniti se novotariji, ali pa prikrivati nazadnjaštvo. Fosforova kislina v krmi je neobhodno potrebna redilna snov za razvijanje okostja in sploh za pravilno prehranitbo života. V vsaki krmi se nahaja fosforova kislina, a navadno je je premalo, ker je vsa naša krma pridelana na enostransko izsesanih tleh. Ker krmi že od narave manjka prepotrebne fosforove kisline, jo mora umen živinonejec nadomestiti na drug način, in pokladanje klajnega apna ima ravno to nalogo, ker je fosforovokislo apno. Kdor svoje travnike redno in zadostno gnoji s fosfati, ta prideluje tečnejšo krmo, in mu poleg nje ni treba pokladati klajnega apna. Če je pokladanje klajnega apna uspešno vplivalo na žival, je to le dokaz, da ni bilo poprej v krmi dovolj fosforove kisline, in če se preneha s pokladanjem tega apna in daje naprej slabo krmo, je prav naravno, da žival upade. Če dajete kravi poleg same rezanice še dovolj otrokov, bo krava gotovo dobro uspevala, če ji pa otrobe odvezmete in jo še tako krmite z rezanico, bo pa vendar hujšala. Zato pa ne smete trditi, da so otrobi goljujiva krma. Prav nujno Vam priporočamo, Vam in drugim Korošcem, da preberete v letošnji knjigi „Družbe sv. Mohorja“ „Gospodarski nauki“ na str. 18. razpravo o klajnem apnu.

Vprašanje 231. Krava prvesnica pridržuje mleko, odkar sem njeno tele prodal. Dvakrat, tudi trikrat povrsti dá vse mleko, potem pa zopet nič, dasi dobro vem, da mora imeti mleko, ker jo dobro krmim. Kaj naj storim, da **krava ne bo mleka pridrževala**? (I. B. v S.)

Odgovor: Pri kravah, zlasti pri prvesnicah, se čestokrat dogaja, da zadržujejo mleko iz ljubezni do mladiča. Stem, da krava zadržuje sapo, stisne trebuh, in krvne žile v vimenu se napolnijo s krvjo. Vsled navala krvi sesci ne prepuščajo mleka. Naval in pritisk mleka navadno kravo prisili, da prične zopet mleko dajati. Pravilna in umna molža, ki je

pa, žal, pri nas ne poznajo, tudi kravo prisili, da mleko kmalu dá. Če pa krava vendar noče dati mleka, potem je vtekni v sesce mlečne cevke, in skoz nje potem odteče mleko. Mlečne cevi je dobiti pri družbi po 70 vinarjev.

Vprašanje 232. Na vrtu imam teško in pusto lapornato zemljo, zato vprašam, **kako zboljšam to zemljo za pridelovanje zelenjadi**, in ali bi bila umetna gnojila priporočena? (E. B. v E.)

Odgovor: Zemljo je v dveh pogledih zboljšati, in sicer v fizikalnem in kemijskem oziru. Da postane zemlja bolj rahla, jo je mešati s primernimi rečmi, kakor na pr. s svižem, ki ga v Krki ali Savi ne bo težko dobiti. Istotako koristi sprsteninska zemlja, ali še bolje s steljo močno namešan hlevski gnoj, ki zemljo obenem kemijsko boljša, t. j., jo rodovitnejšo dela. Vendar morate upoštevati, da mora biti tako mešanje, oziroma gnojenje s prstenino, z mešancem ali s hlevskim gnojem redno, kajti sprstenina sčasoma izgine iz zemlje. Umetna gnojila delajo zemljo rodovitnejšo, a v fizikalnem oziru je ne boljšajo. Pred kajnitom Vas pa na taki zemlji svarimo, ker jo dela še bolj težko.

Vprašanje 233. Pri nas se v zadnjem času prav pogosto dogaja, **da prično že precej odebeleni prasiči šepati, včasih niti več na nogah ne morejo stati** in nobena krma jim več ne zaleže. Odkod prihaja ta bolezen in kako jo je zdraviti? (I. T. v R.)

Odgovor: Ta bolezen je pri prasičih precej navadna in je posledica pokvarjenih prebavil v zvezi z revmatizmom. Vzrok boleznii je neprimerno in nenaravno krmljenje, zlasti pokladanje preveč kuhane piče in preveč žita ali sočivja. Če je žito, sočivje, ali če so otrobi celo pokvarjeni, potem bolezen tem rajša izbruhne. Tako bolnim živalim je takoj prenehati krmiti žito, sočivje in otrobe ter jim je dajati po možnosti samo sirovo krmo, na pr. repo, peso, olupljen krompir, poleti zeleno krmo, pozimi drobno otavo in zlasti kislo mleko ali siratko. Za zdravilo je prasiču dajati grenke soli. Boleče noge je večkrat odrgniti z gorkim ribjim oljem. Kot steljo je dati veliko slame, da se more bolan prasič vanjo zariti.

Vprašanje 234. Ali je kislo zelje porabna živinska krma, zlasti tisto, ki je narejeno iz slabšega, odbranega zelnega listja? (J. B. v L.)

Odgovor: Kislo zelje kakor vsa druga kisava je primerna krma za goved kakor za prasiče in služi prav dobro, pomešana z drugimi krmili. Preveč kisave se pa seveda ne sme na dan dajati. Pokvarjena, t. j. gnila kisava je pa odločno škodljiva.

Vprašanje 235. Imam večjo množino ajdovih luščin, zato vprašam, ali so **ajdove luščine porabne za krmo**, kako naj se pokladajo in kakšno redilno vrednost imajo?

Odgovor: Ajdove luščine so prav primerna krma za goved in prasiče ter imajo nekako isto redilno vrednost, kakor druge žitne pleva. Z ajdovimi luščinami se more nadomestiti del rezaniče, kajti pokladanje teh luščin samih zase in v veliki množini more povzročiti zaprtje.

Vprašanje 236. Moja **kobila se je pričela sedaj naenkrat močno potiti**, ne da bi bila vroča. Krmim jo s senom, ki je nekoliko plehko, ter dobi zraven oves, izjemno včasih malo turščice. Kobila sicer rada je, a je vendar videti žalostna. Kakšno bolezen ima ta kobila? (I. V. v R.)

Odgovor: Vaša kobila je dobila vsled užitega pokvarjenega sena bronhialni katar (pljučnico) in vsled tega vročino, ki dela pot. S potenjem pomaga narava živali ohladiti se, ker hlapečii pot dela hlad, zato tudi Vi vročine niste

čutili. Nehajte takoj pokladati pokvarjeno seno in pokličite živinozdravnika.

Vprašanje 237. Kdaj je bolje sejati hojevo seme po bukovem gozdu, spomladi ali jeseni? (A. K. v G.)

Odgovor: Hojevo seme se seje po listnatem gozdu jeseni, preden listje z drevja pade. Svet se za setev nič ne pripravi in posejanega semena ni zagrinjati z zemljo, ker ga odpadlo listje pokrije, kakor se to godi s semenom, ki se samo seje.

Vprašanje 238. Kakšno bolezen ima prasič, ki težko sope, kašlja, bi rad jedel, a zavžito izbljuva ter ima otekel vrat? Pred časom sem imel ravnotako bolnega prasiča, ki sem ga moral zaklati, drugače bi se bil zadušil. Prasiča sem zakopal. Ali je meso tako bolnega prasiča užitno? (I. M. v M.)

Odgovor: Prasič ima vnet vrat, t. j. bolezen, ki se pri prasičih šestokrat dogaja, zlasti takrat, kadar se toplina hitro izpreminja. Kako je to bolezen zdraviti, je povedano v odgovoru na 190. vprašanje v 18. številki letošnjega „Kmetovalca“. Bolezen je ozdravljiva, zato je prasiča le takrat zaklati, če je nevarnost, da se zaduši. Meso je seveda užitno.

Vprašanje 239. Nekteri pri nas trdijo, **da lucerna ne napenja** in se torej sme na njej pasti. Je li to res in ali je res, da od mraza poparjena detelja ne napenja več? (J. M. v M.)

Odgovor: Če živina pride lačna na pašo in hlastno žre lucerno, more biti enako škodljiva kakor navadna detelja ali esparzeta. Od slane poparjena detelja je najškodljivejša.

Vprašanje 240. Sodišče je prišlo na to, da s sosedom uživava vsak po eno njivo, ki je v zemljiški knjigi vpisana napačno, in sicer sosedova njiva na me in moja na soseda. Sodišče naju sili, naj to zadevo v zemljiški knjigi urediva, in sicer potem notarja, kar bi naju več stalo, kakor sta dotični njivi vredni. **Ali je sodišče opravičeno naju siliti k ureditvi zemljiške knjige?** (A. H. v Ž.)

Odgovor: Vsled obstoječega zakona je sodišče dolžno siliti Vas k ureditvi zemljiške knjige, in če tega ne storite, Vas more kaznovati z zaporednimi denarnimi globami, ki Vas bodo potem še več stale. Ureditve pa brez notarja ne morate zvršiti.

Vprašanje 241. Imam dobro plemensko kravo, ki je bila pred 8 meseci pri biku ter se od tedaj ni več pojala. Krava daje še vedno po 6 litrov mleka na dan, a sedaj sem zapazil, da se je pričela čistiti, in 23. t. m. sem videl, **da je od krave izteklo pol škafa bele vode** in se je pokazal neki prazen mehur. Kaj je temu vzrok? Od te krave imam tudi telico, ki je bila že trikrat pri biku, a se še sedaj ni ubrejila. Kaj je temu vzrok in kaj je početi, da se telica ubreji? Omenjam, da je telica dobro rejena. (I. P. v S.)

Odgovor: Vaša krava je bila vsekako breja, in kolikor moremo iz Vašega vprašanja posneti, je plodni mehur počil, voda je odtekla in tele je ostalo v kravi, kjer je bržkone že poprej odmrlo in bi tedaj krava morala izvreči. Dajte kravo po veččaku preiskati, kajti nevarno je zelo, če tele v kravi gnije. — Da se junica ne ubreji, bo bržkone vzrok, ker je predebela in ima jajčnike otolstele. Če je to vzrok, se bo telica ubrejila, če jo bolj pičlo krmite in ji nudite dovolj pregibanja na prostem.

Vprašanje 242. Napetega mladega junca sem **prebodel s trokarjem**. Ali je treba rano zašiti, ali se bo samaodsebe zacelila? (S. H. v E.)

Odgovor: Rana se sicer sama zaceli, vendar ni naplačeno, če jo z lizolovo ali karbolno vodo osnažite ter nanjo pritiskate kak obliž, ki varuje, da v rano ne pride kaka nesnaga. Tak obliž se preprosto naredi iz gorke smole, ali iz gorkega mizarskega kleja, ki se namaže na cunjico ter se na rano pritisne.

Vprašanje 243. Vsako leto naredim izvrstno ribezovo vino. Letos sem ga tudi naredil kakor navadno, le da sem ga skoz klobučino precedil; pa vre kar naprej in se noče pomiriti. Bojim se ga v steklenice zapreti, da bi jih ne razneslo. Kaj naj naredim, da bo ribezovo vino nehalo kipeti in se učisti? (F. M. v B.)

Odgovor: Dokler bo v vinu kaj sladkorja, oziroma, dokler se v vinu iz sladkorja ne naredi toliko alkohola, da bo mogla njega množina zavirati daljnje kipenje, bo vino kipelo, če je hranjeno v prostoru, ki je za kipenje dovolj gorko. Hranite vino v mrzlem prostoru, pa bo nehalo kipeti in se učisti. Tako ravnanje bi pa ne bilo pravo, kajti spomladi, ko nastopi toplejše vreme, bi vino vnovič jelo kipeti in bi se zopet skalilo. Imejte vino na toplem prostoru in mirno čakajte, da sladkor pokipi, potem se vino učisti, in mogli ga boste brez strahu imeti v zamašenih steklenicah.

Vprašanje 244. Imam veliko lanskega jabolčnika, ki je jako dober in lepe barve, pa počrni, če dlje časa v odprtih steklenici stoji. Zakaj jabolčnik na zraku počrni in kako je tej nepriliki odpomoči? (M. L. v L.)

Odgovor: V sadnem kakor grozdnem vinu se nahaja čreslovina in tudi nekaj železa. Iz kakega vzroka se v vinu naredi čreslovokisli železni okisek, ki je v vinu raztopljen. Vsled dotike z zrakom se pa v vinu ta spojina okisa in se obori ter dá vinu črnkasto barvo. Pretočite mošt na tak način, da pride obilo z zrakom v dotiko, potem Vam ves počrni. Počrnelo vino očistite na običajni način z želatino, in ko bo čisto, pa ga zopet pretočite. Če je mošt slab, t. j. če ima malo alkohola v sebi, tedaj utegne slabo prenesti dvakratno pretakanje, in za ta slučaj bi Vam svetovali dodati na vsakih 100 litrov 2 do 3 litre najboljšega špirita.

Vprašanje 245. Vdova z otroki je dobila od delavske zavarovalnice 50 % rente po svojem možu, ki se je v tvornici ponesrečil. Ali se ta renta skrči, če kateri umrje, bodisi mati ali kak otrok? (I. M. v K.)

Odgovor: Renta delavske zavarovalnice znaša za vdovo 20 % in za vsakega otroka 15 %, dokler otrok ne doseže 15. leta. Vsa renta skupaj ne sme presegati 50 % letnega dohodka ponesrečenca. Iz tega sledi, da se za vsakega umrlega otroka, ali če otrok 15. leto doseže, odtegne 15 %, in če mati umrje, pa 20 %. Otroci ponesrečenec, ki so šrote, dobivajo do 15. leta 20 % rente.

Gospodarske novice.

P. n. gg. družbene ude uljudno opozarjamo, da smo nabiralne pole za udnino za l. 1906. doposlali gospodom načelnikom podružnic, in sicer s prošnjo, da naj izvolijo udnino pobrati do 10. decembra. Nektere ude smo prosili za udnino kar naravnost, in te tudi prosimo, naj nam jo kmalu pošljejo, ker nam je sedaj laže urediti zadeve udov, kakor ob novem letu, ko se delo tako silno nakopiči.

* Zimska kmetijska šola za odrasle kmetijske mladeniče v Krškem. Po spodbudi krškega župana gosp. dr. Romiha in deželnega potovalnega učitelja g. Fr. Gombača ter iz svojega nagiba nekterih mladeničev krške ob-

čine se je otvorila v Krškem s 1. novembrom nekaka zimska kmetijska šola. Njen glavni namen je, izobraziti kmetijske odrasle mladeniče, ki ne morejo obiskovati kmetijskih šol, ki so pa na domu neobhodno potrebni, kolikor mogoče temeljito v najvažnejših za umno gospodarjenje potrebnih strokah. — Pouk bo obsegal kmetijstvo sploh, zlasti pa rastlinsko fiziologijo, vinstvo, kletarstvo, sadjarstvo, tehnično porabo sadja in vrtnarstvo ter umno uredbo gospodarstva (predavatelj: Fr. Gombač); dalje kemijo, fiziko, računstvo in petje (dr. T. Tomih); postavoznanstvo (dr. J. Hočever); risanje kmetijskih stavb in geometrijo (K. Humeck, učitelj na meščanski šoli v Krškem); splošno zdravilstvo (dr. Kaisersberger). — Poučevalo se bo vsako nedeljo po 2—3 ure, in sicer od 10 do 12, oziroma do 1 v meščanski šoli. Šola je pod vodstvom gospoda dr. Romiha. Do njega naj se vsi ukaželjni mladeniči v starosti od 18 let naprej osebno obracajo. Predavanje o kmetijskih strokah bo vsako drugo nedeljo, pričeniš z 12. novembrom, od 10—12 dopoldne. Šola bo trajala od novembra do marca ter jo morajo oni, ki sedaj v tem mesecu pristopijo, ves čas obiskovati, to je vsako nedeljo. Pouk je brezplačen.

* Oddaja trt iz državnih trtnic na Kranjskem spomladi leta 1906. Ravnokar je c. kr. deželna vlada za Kranjsko izdala razglas, ki posestnikom vinogradov naznanja, da se bodo spomladi leta 1906 iz državnih trtnic na Kranjskem oddajale ameriške kakor tudi že cepljene trte. Cena cepljenim trtam je določena na 16 vinarjev za premožnejše posestnike za vsako trto. Ameriške trte se oddajajo po 6 K za 1000 ključev (reznice) in 18 K za 1000 sajenk (korenjakov) revnejšim, ter po 16 K za 1000 ključev in 40 K za 1000 sajenk premožnejšim posestnikom. Kdor ne prejme trt v trtnici in zahteva, da se mu pošljejo po železnici ali pa po pošti, ta mora plačati še vrhutega stroške za ovoj, ki znašajo za vsakih 100 ključev ali sajenk 10 h in za vsakih 100 cepljenk 20 vinarjev. Brezplačno se trte oddajajo le društvom, posebno za nasaditev matičnjakov; posameznim posestnikom pa le izredno, v slučajih posebne revščine. Kdor misli teh trt naročiti, se mora vsaj do 5. decembra t. l. zglasiti pri pristojnem županstvu, kjer lahko zve tudi za druge podrobnosti tega razglasa. Trte križanke ali hibride, ki se priporočajo za zemlje, kjer riparija ali druge bolj znane vrste ameriških trt ne uspevajo, dobijo lahko vinogradniki v manjših množinah za poskušnjo tudi brezplačno, če se v to svrhu zglasé pri c. kr. vinarskem nadzorstvu v Rudolfovem in obenem popišejo zemljo in lego vinograda ter pošljejo majhne vzorce te zemlje.

* I. vinski semenj v Črnomlju priredi mestno županstvo dogovorno s kmetijsko podružnico in s sodelovanjem vinogradnikov v nedeljo, dne 3. decembra t. l. v gostilniških prostorih g. A. Laknerja v Črnomlju. Začetek ob eni popoldne. Točil in kupčijo sklepal bo vsak vinogradnik sam, ki naj prinese v to svrhu eno ali več steklenic svojega pridelka za poskušnjo.

* Občinsko premovanje govedí v Gorjah na Gorenjskem se je vršilo 11. novembra t. l. Prignanih je bilo 9 bikov in 44 krav ter telic, kar je razmeroma silno veliko za malo občinsko premovanje. Darila za bike so dobili: Janez Srna, Jakob Jan, Janez Čop, Janez Skumavec, Anton Zupan in Jakob Črne. Darila za krave, oziroma telice, so dobili: J. Dornik, Jak. Jan, Vinko Jan, Jan. Šlívnik, Jak. Žumer, Ignacij Fertin in Janez Jan. Lepi uspeh tega premovanja in dobre posledice, ki se jih je gotovo nadejati, so napotile gorjansko občino do sklepa, da se bodo ta premovanja redno vršila vsako leto. Živinoreja je danes prva kmetijska panoga na Gorenjskem, in le z njo morejo kmetovalci kaj doseči, zato stavimo občino Gorje drugim občinam v zgled ter jih pozivljemo, naj jo posnemajo.

* **Koledar za kmetovalce**, ki ga je spisal in uredil nadzornik za mlekarstvo, g. Jakob Legvart, je izdal Ivan Bonač v Ljubljani, kjer se dobiva po 1 K 80 vin. Koledar obsega razen navadnih koledarskih reči kratke sestavke in tabele iz vseh kmetijskih panog, ki jih umen kmetovalec vedno rabi. Dodane so tudi tabele za vpisovanja, ki tvorijo kmetijsko knjigovodstvo. Ta lep o opremljeni žepni koledar toplo priporočamo vsem kmetovalcem in upamo, da bo odslej redno izhajal, in sicer popolnjen glede kakovosti in količnosti.

* **Šotna stelja**, t. j. sušena in s stroji raztrgana šota je izmed najboljših tvarin za steljo. Šotna stelja popije petkrat več mokrine kakor vsaka druga, najbolj veže amoniak, ki je najbolj imenitna redilna snov živalskih odpadkov, in nateguje iz zraka vse smrdeče pline; zato dela ta stelja hlev zdrav in nesmrdeč. Ob letošnjem hudem pomanjkanju stelje priporočamo gospodarjem pričeti rabiti to izborna steljo. Kmetijska družba bo odslej priskrbovala svojim udom to steljo, in sicer jo bo odpošiljala iz tvornice v Škofelci. 100 kg šotne stelje bo družba oddajala na postaji Škofelca po 2 K. Izvrševala se bodo le tista naročila, ki se zanja denar naprej pošlje. Za vsako naročitev je posebej dodati 25 vinarjev za poštne in druge stroške. Za tiste kmetovalce, ki morejo priti v Ljubljano sami z vozom, bo imela družba v Ljubljani majhno zalogo, in iz te bo oddajala šotno steljo po 2 K 10 vinarjev 100 kg. Šotna stelja je stisnjena v bale po 100 kg in se oddaja le v celih balah.

* „**Gnojenje in obdelovanje travnikov in deteljšč**“ je naslov spisu, ki je priložen današnji številki „Kmetovalca“.

* **Gospodarski nauki**. I knjiga. Letos je družba sv. Mohorja izdala pod gorenjim naslovom knjigo, ki bo gotovo vse naše kmetovalce zadovoljila in razveselila, kajti knjiga prinaša v poljudnih spisih temeljito sestavljene in času primerne spise o raznih kmetijskih zadevah. Knjigo sta uredila našim udom dobro znana sotrudnika gg. Viljem Rohrman in Fran Dular. Poleg njih so sodelovali tudi gg. Belle, Gombač, Guzelj in Pengov. Knjiga prinaša krajše in daljše spise o umetnih gnojilih, močnih krmilih, o tajnih zdravilih in redilnih štopah; dalje o mlekarstvu, novem vinarstvu, sadjarstvu, gozdarstvu, kmetijskem zadrugištvu, kmetijskem knjigovodstvu itd. Knjiga je opremljena tudi z mnogimi in lepimi podobami. „Gospodarski nauki“ bodo tudi zanaprej izhajali in bodo prinašali raznovrstno kmetijsko berivo, ki bo času in našim razmeram primerno. Sedaj izšlo prvo knjigo bodo naši gospodarji izvestno radi prebirali, ker nudi mnogo poučnega in koristnega za naše slovenske razmere. Družbi sv. Mohorja smo pa hvaležni, da je začela tudi no ta način pospeševati naše kmetijstvo.

* **Naročnikom Tomasove žlindre na znanje**. Družba je sklenila za leto 1905. kupčijo na 100 vagonov Tomasove žlindre, in sicer na polovico 15 in na polovico 18 odstotne. Dosedaj je oddanih že 86 vagonov, in med temi veliko več kakor polovico 18 % žlindre. V družbenem skladišču v Ljubljani imamo danes sploh le še 16 % žlindro, zato bomo odslej v tem letu nadrobno oddajali samo to, dočim moremo z 18 % žlindro postreči le iz glavne zaloge v Trstu, in sicer samo naročnikom na cel vagon. Ker imamo sploh le še 14 vagonov za to leto na razpolaganje, zato nujno prosimo, naročila za jesensko gnojenje ob pravem času in nemudoma nam poslati, ker je dvomljivo, če bomo pozneje mogli naročnikom še postreči.

* **Opozarjamo na razpis daril za stare, zveste kmetijske posle**, ki je objavljen v tej številki med uradnimi vestmi, ter prosimo gg. bralce našega lista, naj posle,

ki imajo pravico do daril, nanj opozore, ozir. jim pomagajo sestaviti prošnje.

* **Za živinorejce** ima družba v zalogi požiralnikove cevi po 10 K in trokarje po 4 K. Oboje služi, da se napenjanje govedi hitro in zanesljivo odstrani. — V zalogi ima družba tudi mlečne cevi komad po 70 h. Mlečne cevi se rabijo za odtok mleka, kadar kravo vime tako boli, da je ni mogoče molsti. — Napajalnike za teleta iz pocinjene ploščevine oddaja družba po 10 K.

* **Oljne tropine**, in sicer sezamove tropine takoj in lanene tropine od 1. decembra naprej bo imela družba odslej zopet v zalogi, in sicer oddaja zmlate in presejane tropine le v vrečah po 50 kg. Cena tropinam je silno poskočila, zato se bodo lanene tropine oddajale po 20 K in sezamove tropine po 18 K 100 kg. — Opozarjamo, da imajo sezamove tropine večjo redilno vrednost kakor lanene, zato jih ob sedanjih visokih cenah še celo priporočamo. Pač je res, da vsaka žival koj prvi dan ne mara sezamovih tropin, a se jih kmalu privadi. V Švici, kjer so prvi živinorejci, pokladajo sploh le sezamove tropine.

* **Klajnega apna** je družba kupila za prihodnjo zimo več vagonov, vsled česar je dosegla ugodnejše cene in ga more ceneje oddajati. Odsej se oddaja v izvornih vrečah, težkih 50 kg, po 22 h kg. V manjših množinah, nad 20 kg, po 24 h, v množinah pod 20 kg pa po 26 h kg. Za manjše pošiljateve na zunaj se še posebej zaračuni za vsako pošiljatev 30 h za zavoj, vozni list itd. — Manj kakor 5 kg se ne razpošilja. — Opozarjamo, da je klajno apno potreben dodatek h krmu, koder krmila nimajo v sebi dovolj rudninskih snovi, zlasti fosforove kisline, in da klajnega apna ni zamenjati z ničvrednimi redilnimi štopami za živino.

* **Živinsko sol** priskrbuje družba vsem tistim, ki ne morejo osebno v Ljubljano ali ki je v svoji bližini ne morejo kupiti, po 6 K 67 h 100 kg ali pa 3 K 41 h 50 kg. Živinska sol se oddaja le v vrečah po 50 kg. Le tista naročila na živinsko sol se izvršujejo, ki se zanja denar naprej pošlje. V navedeni ceni so všteti izdatki za vozni list in stroški ob sprejemu denarja, ki se morajo plačevati v Ljubljani.

* **Opozarjamo na gnojenje z umetnimi gnojili to jesen** in prosimo gospode ude, naj gnojila, to je Tomasovo žlindro, kaljevo sol, oziroma kajnit, kmalu naroče, drugače bo težko točno postrezati, kajti jeseni je silen naval na železnicah in se mora računati z zamudami. Po dosedanjih izkušnjah bomo jeseni oddali kakih 150 vagonov umetnih gnojil, in to največ nadrobno, iz česar more vsakdo posneti, da je le ob pravočasni naročitvi mogoče premagati tako delo v zadovoljstvo čč. naročnikov. Cene so naslednje:

	Tomasova žlindra	16 %,	18 %,
za 100 kg		5 K 80 h	6 K 40 h

Te cene veljajo le za oddajo nadrobno v vrečah po 100 kg, dočim za oddajo podružnicam na vagono po 100 vreč more družba ceno še izdatno znižati. Podružnice, ki leže ob železniški progi Trst-Ljubljana ali Reka-Ljubljana in naroče poln vagon, imajo tudi dobiček pri voznini, ker potem družba ne vračuni voznje do Ljubljane, ki je v gorenjih cenah zapopadena, temveč le resnično plačano voznino.

Rudninski superfosfat po 7 K 50 h 100 kg z vrečo vred.

Kajnit po 5 K 50 h 100 kg.

Kalijevo sol po 12 K 60 h 100 kg. To gnojilo se oddaja tudi v vrečah po 50 kg. Kdor gnoji travnike s Tomasovo žlindro ali z rudninskim superfosfatom, ta mora gnojiti tudi s kalijem, bodisi s kalijevo soljo ali s kajnitom. Mi odločno priporočamo kalijevo sol, ki ima v sebi 40 % kalija in stane 12 K 60 h, dočim ima kajnit le 12—13 % kalija ter stane 5 K 50 h. Namesto 300 kg kajnita se vzame le 100 kg kalijeve soli, a ima še več kalija in se vrhutega še prihrani 3 K 90 h.

Kostno moko, kostni superfosfat, čilski soliter, roženo moko in druga gnojila se oddajajo po dnevni ceni.

Uradne vesti c. kr. kmetijske družbe kranjske.

V a b i l o

na občni zbor kmetijske podružnice kovorske, ki bo dne 10. decembra t. l. popoldne ob treh v prostorih Frančiška Rožiča na Hudem.

S P O R E D :

1. Predložitev računa za l. 1905.
2. Razni nasveti in predlogi.
3. Pobiranje udnine za l. 1906.

Na Hudem, dne 19. novembra 1905.

Frančišek Rožič, načelnik.

V a b i l o

k občnemu zboru kmetijske podružnice gorjanske, ki bo dne 10. decembra 1905 v posojilniški dvorani v Gorjah.

S P O R E D :

1. Nagovor načelnikov.
2. Volitev odbora.
3. Vpisovanje novih udov in pobiranje prispevkov.
4. Razni nasveti.

Gorje, dne 21. novembra 1905.

Jakob Jan, načelnik.

V a b i l o

na občni zbor kmetijske podružnice na Planini pri Vipavi 10. grudnia popoldne ob treh v občinskem uradu na Planini

S P O R E D :

1. Pobiranje udnine.
2. Pregledovanje računa za l. 1905.
3. Razni nasveti in predlogi.

Ivan Poljšak, načelnik.

V a b i l o

k občnemu zboru kmetijske podružnice v Št. Vidu nad Ljubljano, ki bo dne 10. decembra t. l. ob treh popoldne v prostorih posestnika Žiberda na Trati.

S P O R E D :

1. Poročilo načelnikovega namestnika in pregledovanje izdatkov v t. l. 1905.

2. Pobiranje udnine za l. 1906.
3. Naročanje dreves.
4. Volitev načelnika in 4 odbornikov.
5. Razni dogovori.

Trata, dne 20. novembra 1905.

Ant Štrukelj, nač. namestnik.

V a b i l o

na občni zbor kmetijske podružnice v Hrenovicah, ki bo dne 10. decembra 1905 ob štirih popoldne v prostorih gospoda Ivana Dovca v Slavinjah št. 13.

S P O R E D :

1. Poročilo o delovanju podružnice.
2. Polaganje računa za preteklo dobo.
3. Pobiranje udnine za leto 1906.
4. Vpisovanje novih udov.
5. Volitev načelnika in odbornikov.
6. Razni nasveti.

Podružnica c. kr. kmetijske družbe v Hrenovicah, dne 22. novembra 1905.

Jakob Morel, načelnik.

R a z p i s d a r i l

iz cesarja Franca Jožefa I. zaklada za stare in zveste kmetijske posle.

Iz tega zaklada, ki je bil ustanovljen l. 1898. v proslavo vladarjeve petdesetletnice, se letos odda deset daril po 20 kron.

Ta darila se razdele meseca decembra takim kmetijskim poslom s Kranjskega, ki še sedaj služijo in se izkažejo, da so npravnega vedenja in da služijo mnogo (najmanj 30) let neprenehoma pri eninihi hiši, ki se peča s kmetijstvom, pa doslej še niso bili obdarovani.

Prošnje je vložiti

do 10. decembra t. l.

pri podpisanem odboru.

Vsaka prošnja (ki je ni treba kolekovati) mora biti potrjena od domačega gospoda župnika in od županstva;

Podpisani odbor prav prijazno prosi vse one, ki so jim taki posli znani, naj jih opozore na ta razglas ter jim pomagajo sestaviti prošnjo ali pa naj jo naredo namesto njih.

Glavni odbor c. kr. kmetijske družbe kranjske.

V Ljubljani, 15. novembra 1905.

Listnica uredništva.

A. K. v D. Gostilniška obrt se more prenesti iz ene v drugo hišo v eninihi politični občini le z dovoljenjem obrtne oblasti, ki se mora pri dovolitvi ozirati na krajevne potrebe.

F. K. v T. V. V hiši prostovoljno ostali bratje, ki imajo prisojeno svojo dedščino, ne morejo terjati povratila za delo v hiši, kadar gredo proč, če se niso izrecno dogovorili, da ostanejo plačani posli pri hiši.

M. L. v G. Zasebne poti, ki ste jo naredili po svojem zemljišču, ne sme nihče drug rabiti. — Vi niste dolžni po javnem potu za druge sneg kidati. — Tisti, ki imajo služnost do Vašega zasebnega mostu, morajo tudi prispevati za vzdrževanje in popravo mostu.