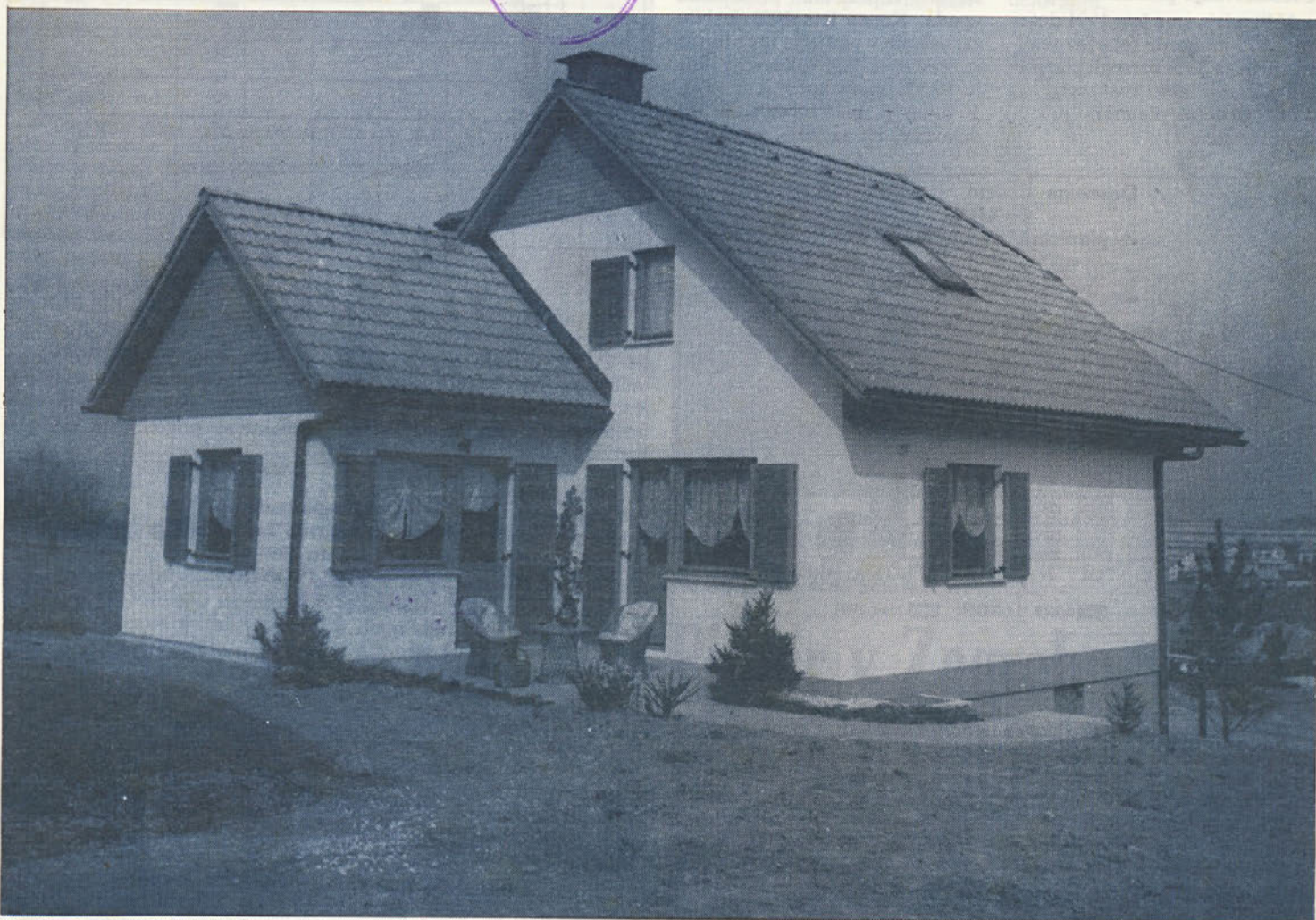


Leto XXVI
Marec 1992
Številka 1/237

PIONIR

glasilo kolektiva gip pionir novo mesto



Sredi zimske idile, v mesecu januarju, ob 46. rojstnem dnevu PIONIRJA, smo v novomeškem naselju Regrške košenice številnim gostom, med katerimi je bil tudi hrvaški minister za obnovo in razvoj Slavko Degoricija, predstavili svoj »najnovejši izdelek« na področju gradbeništva Rastočo bio hišo – imenovano tudi »hiša naše generacije«.

Z vami tudi letos

Kar krepko smo že zakorakali v leto 1992, polni optimizma po lepšem in boljšem življenju v sedaj že priznani samostojni državi Sloveniji. Pa le ne gre vse tako gladko, kot bi si želeli. Denarnice so iz dneva v dan tanjše, borba za delo vedno močnejša, strah pred brezposelnostjo je še vedno zakoreninjen v mnogih izmed nas.

Toda mnogi ste nas, kljub vsemu vendarle uspeli opozoriti, da pričakujete svoje – torej naše in vaše glasilo. Pišete, da pogrešate novice o novi organizaciji podjetja, zanima vas nova vodstvena struktura v GIP PIONIR, radi bi nekaj več zvedeli o dohodnini, pa ne veste kdo bi vam pomagal, in še in še. Mi smo še vedno z vami, poskušali vam bomo štirikrat letno posredovati novice, ki vas zanimajo; od vas pa pričakujemo sodelovanje bodisi v obliki pisma, telefonskega klica ali razgovora. Skupaj bomo poskušali pripraviti zanimivosti, ki tako ali drugače krojijo naše vsakdanje življenje in s svojimi prispevki opozoriti nanje.

Uredništvo



KLJUB VSEMU POSLOVANJE BREZ IZGUBE

Pogoji poslovanja so bili v letu 1991 izredno težki, kajti gospodarskim problemom se je pridružila še vojna, katere posledice se ne odražajo le v nižji realizaciji, pač pa bodo dalekosežnejše, zlasti bo boleča izguba nekaterih trgov. Kljub temu pa nam je poslovno leto uspelo zaključiti brez izgube.

Uresničevanje planiranih ciljev

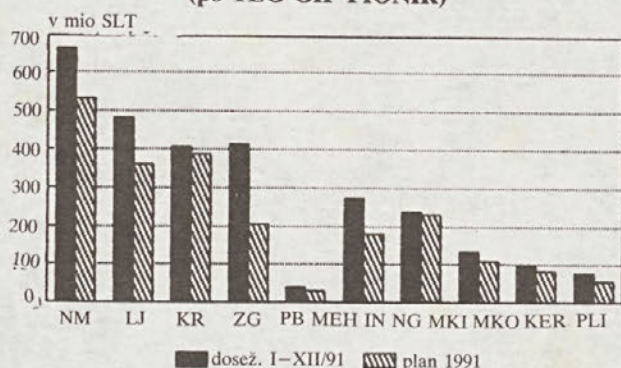
V Pionirju smo leta 1991 dosegli 2,879 milijarde tolarjev realizacije in za 33% preseglj planirano. Gibanje neto realizacije po TEG, glede na planirano je razvidno iz slike 1.

podjetja je bil dosežen bruto dobiček v višini 2,8 mio. SLT, kar je bistveno manj kot smo planirali, vendar pa v danih pogojih, ocenjujemo te rezultate kot uspeh.

Zaposlenost

Podjetje že nekaj časa vodi omejitveno politiko zaposlovanja, hkrati pa rešuje tudi trajne viške, kar ima za posledico, da število zaposlenih postopoma upada. Konec leta 1991 je bilo zaposlenih v podjetju brez tujine in brez d. d. 2.989 delavcev, kar je 16,5% manj kot v letu 1990. V tujini je bilo zaposlenih 334 delavcev, ali za 70% več kot v

Dosežena neto realizacija I-XII/91 in planirana realizacija za leto 1991 (po TEG GIP PIONIR)

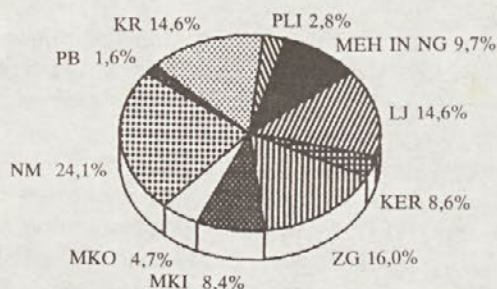


Ekonomski biro

Kot je razvidno iz grafičnega pregleda so plan realizacije presegle vse TEG v okviru podjetja, žal pa so bili v nekaterih TEG nadplanski tudi stroški poslovanja, kar je vplivalo na dosežena pokritja, ki zaostajajo za planiranimi (slika 2). Na ravni

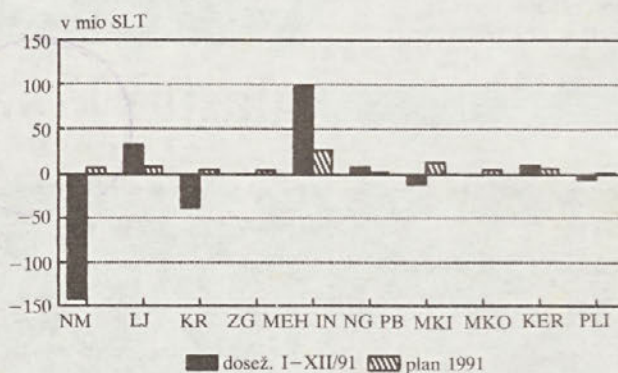
preteklem letu, v obeh delniških družbah pa je bilo zaposlenih 105 delavcev. V skupnem številu zaposlenih predstavlja področje gradbeništva 70 %, področje specializiranih programov pa 21 %, bolj nazoren prikaz pa je podan v grafikonu.

Struktura realizacije po TEG doseženo I-XII 1991



Ekonomski biro

Doseženo pokritje III v obdobju I-XII 1991 (po TEG GIP PIONIR)



Ekonomski biro

Izvoz

Na projektih v tujini, predvsem na trgih vzhodne Evrope, je Pionir ustvaril preko 1,200 milijarde SLT realizacije, pri čemer odpade največji delež na investicijska dela, izvoz ostalih

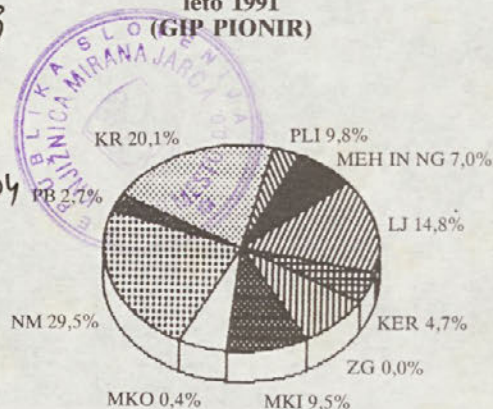
poudarkom na znižanju stroškov na vseh ravneh.

Kljub izredno omejenim finančnim možnostim, bo nujno postopno prilagajanje osebnih dohodkov delavcev zahtevam kolektivne pogodbe in usklaje-

Struktura zaposlenih po TEG povprečno število zaposlenih za leto 1991 (GIP PIONIR)

II 5309

SO 1994/1404



Ekonomski biro

naših proizvodov pa je minimalen. V skupni realizaciji Pionirja se je povečal delež realizacije v tujini iz 10% na 30%.

vanje z rastjo cen življenjskih potrebščin.

Pogled v prihodnost

V letu 1992 bodo prisotne nove organizacijske spremembe. Registrirane bodo nove delniške družbe in sicer v prvi fazi: d. d. Zagreb, d. d. MKO, d. d. MKI, d. d. PLI, d. d. Keramika, d. d. Pimex in d. d. Standard, kasneje morda tudi druge. Slej kot prej bomo morali pristopiti tudi k lastninjenju obstoječega premoženja in iskanju dodatnega kapitala.

Perspektiva je izjemno negotova in nikakor ne rožnata, vendar pa opogumlja predvsem obseg pogojenih del na domačem in tujem trgu in tudi realne možnosti, ki se kažejo zlasti na tujem trgu, vključno s Hrvaško. Kljub precejšnjim odlivom strukturnega kadra v zadnjem času, ki ga je pogojevala zlasti slaba motiviranost, nam je vendarle ostal še dokaj močan kadrovski potencial, ki mu bomo morali zagotoviti ustrezne pogoje za ustvarjalno in učinkovito delo.

Podjetje bo moralo izboljšati finančni položaj, s posebnim

Ekonomski biro

Število zaposlenih v GIP Pionir 31. 1. 1992

TEG, Služba, d.d.	Doma	TUJINA				Tujina skupaj	Vsi skupaj
		Rusija	Poljska	Madž.	Libija		
Vodstvo podjetja	11						11
Tehnična služba	43	1				1	44
Inženiring	9						9
TEG projekt. biro	67						67
TEG GO Novo m.	488	21	53		3	77	565
TEG GO Ljub.	321	66				66	387
TEG GO Krško	434	194				194	628
TEG ME-NG	185	23	2			25	210
Inženiring za opre.	5						5
Finalizacija Metlika	46	6	4			10	56
Marketing služba	65						65
Kadr. pravna služ.	43						43
Fin. računov. služ.	86						86
Sl. za org. in razv. p.	20						20
Podjetje skupaj:	1823	311	59		3	373	2196
Pionir-Avtotiha d.d.	102						102
Pionir-Tours d.d.	4						4
PIONIR-MKO d.d.	139	11				11	150
PIONIR-MKI d.d.	249	1	16			17	266
PIONIR-Keram. d.d.	61		6			6	67
PIONIR-PLI d.d.	88						88
PIONIR-PIMEX d.d.	13						13
PIONIR-Stand. d.d.	68						68
PIONIR-Zagreb d.d.	191	4		4		8	199
DELNIŠKE DRUŽBE SKUPAJ:	915	16	22	4		42	957

Podatke pripravila: Anica Bučinel

Delniške družbe – obogatitev organizacijske strukture

Razmere v katerih živimo in delujemo so polne velikih in nenehnih sprememb. Vse to vpliva tudi na organiziranost poslovanja, saj se le ta mora odzivati ustrezno na dogajanja v okolju in tudi po svojih močeh aktivno sodelovati pri tem spreminjanju.

Zato smo pri Pionirju zasnovali novo organiziranost, ki hoče biti odsev sodobnih metod pri upravljanju poslovnega procesa z delniškimi družbami. Ustanovljene, oziroma v ustanavljanju so naslednje delniške družbe:

- delniška družba Pionir – Avto-hiša
- delniška družba Pionir – Tours
- delniška družba Pionir – trgovina Pimex
- delniška družba Pionir – Standard
- delniška družba Pionir – MKI
- delniška družba Pionir – MKO
- delniška družba Pionir – Keramika
- delniška družba Pionir – PLI
- delniška družba Pionir – Zagreb

Predvidevamo, da bomo do konca letošnjega leta ustanovili še tri delniške družbe in sicer:

- delniška družba Pionir – Togrel
- delniška družba Pionir – Marmor Hotavlje
- delniška družba Pionir – Pionir – Reka

Osnovni cilj navedenega koncepta organizacije je večja učinkovitost in uspešnost delovanja poslovnega sistema Pionir, ki se mora izkazati z večjim dobičkom. Temelji in značilnosti te organiziranosti pa so:

Večja poslovna zaokroženost delniških družb Pionirja. Tako smo le-te opremili z vsemi funkcijami, ki so normalno potrebne za uspešno poslovno življenje gospodarskega subjekta.

Kljub določilom v prejšnji točki so delniške družbe povezane z ostalimi temeljnimi enotami gospodarjenja in službami poslovnega sistema.

Osvojen je koncept policentričnega razvoja Pionirja, ki temelji na načelih poslovnega sožitja delov in celote.

Policentrični razvoj Pionirja in z njim povezana usklajena avtonomnost, povečujeta motiviranost poslovnih kadrov za boljše odločanje in večjo poslovno agilnost.

Delniške družbe ter ostali poslovni subjekti Pionirja se optimalno med seboj prepletajo

glede na smotrnost in ciljno usmerjenost medsebojnega delovanja.

Odločitveni procesi so hitri in se načeloma izvajajo tam, kjer nastajajo.

Organizacijska klima, pod katero razumemo predvsem norme medsebojnega obnašanja, temelji na medsebojnem spoštovanju in poštenju.

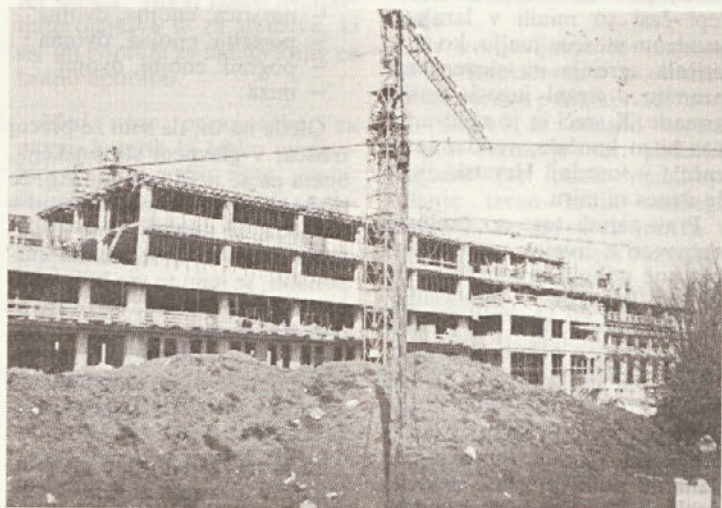
Lestvica vrednot Pionirjeve organizacije se začne pri kvaliteti življenja delavcev, kjer so pravice in obveznosti do dela izenačene in konča pri kvaliteti naših izdelkov in storitev, ki naj zadovoljijo naše poslovne partnerje in kupce.

V procesu iskanja najboljših rešitev, postavljanju diagnoz in iskanju prognoz se uveljavlja maksimalni pluralizem, pri fazi izvajanja pa je uveljavljen enoten princip vodenja.

Prav tako imamo enotno dolgoročno strategijo naše organizacije. Ta enotnost pa se optimalno razvija v pluralizmu iskanja novih inovativnih smeri in poti.

Naša organizacija ne sme biti pretirano birokratska, linijska in rigidna, temveč odprta in inovativna, ki daje vedno nove možnosti razvoju ter učinkovitemu delovanju.

mag. Janez Gabrijelič



Novo mesto, 2. marca – Gradnja nove novomeške porodnišnice in otorinolaringološkega oddelka v bolnišničnem kompleksu v Kandiji teče po načrtu. Zgradba bo do konca aprila pod streho, za kar ima investitor finančno pokritje.

Pionir v Zagrebu je postal delniška družba

S sklepom delavskega sveta našega podjetja je bila 5. septembra lani ustanovljena delniška družba »PIONIR« s sedežem v Zagrebu, saj zaradi zakonskih določil nismo mogli več poslovati kot poslovna enota. Pionir d.d. Zagreb ostaja vezan na poslovni sistem Pionirja, zaradi organizacije dela na skupnih gradbiščih ter drugih skupnih interesov.

Pionir – delniška družba Zagreb je samostojno podjetje, ki ima širok krog dejavnosti: od gradbeništva (visokogradnja, nizokogradnja), proizvodnje gradbenih elementov, storitve z gradbeno mehanizacijo in opreme, inženiringa, gostinskih storitev, nastavitve in prehrane, prevoza blaga in potnikov, trgovine na veliko in malo do zunanjetrgovinskega prometa.

Vsak začetek je težak. Tako tudi odločitev o ustanovitvi delniške družbe ni bila enostavna. Toda probleme in težave, s katerimi smo se srečevali, smo s

skupnimi močmi premagali. Prvi koraki: registracija in odpiranja lastnega računa so uspešno izpeljani, obenem pa se intenzivno dela na normativnih aktih. Komercialisti raziskujejo tržišče, iščejo delo; zaradi situacije na Hrvaškem je to zelo težko, zato kot vsi gradbinci čakamo konec vojne in na obnovo domovine. Velik problem nam predstavljajo nekatera zakonska določila in omejitve pri pridobitvi pravic na področju lastništva, prenosa pravic iz krovnega podjetja na delniško družbo. Urejevanje navedene problematike je v teku. Ker smo na samem začetku poslovanja, je potrebno ob vsej tekoči proizvodnji, na novo organizirati vse, kar novo ustanovljeno podjetje potrebuje. Planov imamo veliko, polni smo elana, in upamo, da bo drugo oglašanje s Hrvaške zanimivejše in da bo Pionir d.d. Zagreb opravičil zaupanje, katero mu je dalo krovnno podjetje.

Lidija Ladan

Program lesnih izdelkov kot delniška družba še bolj prisotna v tujini

Iz samega naslova je razvidno, da ima naša delniška družba, ki naj bi začela delovati 1. januarja letos, uradnega priznanja sicer še nimamo, predvsem opravka z odkupom in predelavo lesa ter lesnih izdelkov, tako za lastne potrebe samega Pionirja kot že znanih proizvajalcev, ki so si dolga leta vtirali pot širom po nekdanji Jugoslaviji, predvsem pa na področju Jadranske obale. Tisti lepi časi so minili v lanskem usodnem mesecu juniju, ko se je pričela agresija na slovenskem ozemlju s strani jugoslovanske armade. K sreči se je zadeva pri nas hitro končala, vendar se je začela v sosednji Hrvatski, kjer še danes ni miru.

Prav zaradi tega so poslovni razgovori z drugimi republikami čez noč utihnili in naročila zelo iskanih izdelkov – harmonika, drsnih in preklopnih vrat so šla v pozabo, razen nekaj najpogumnejših stalnih partnerjev nam je ostalo zvestih in z njimi poslujemo še danes. Pa še tu se zatika predvsem zaradi neuskajane denarne politike. Naše zahteve do kupca iz sosednjih republik so nakazilo predplačila, seveda v slovenskih tolarjih, na njegov nerezidenčni račun, če ima sploh odprtega v Sloveniji ali pa druga možnost, plačilo temu primerno več hrvatskih dinarjev na naš nerezidenčni račun, ki ga imamo pri banki v Zagrebu. Če pa kupec zahteva garancijo za predplačilo avansa, se pa zadeva še toliko bolj zakomplicira, saj je izdaja garancije trenutno težko izvedljiva, zato se večkrat poslužujemo s kupci tudi kupoprodajnih protiuslug.

Zaradi navedene situacije smo izgubili 60 % bivšega jugoslovanskega tržišča. Odsotnost vodilnih in proizvodnih delavcev, zaradi vpoklica v TO je bila velika. Samo odsotnost našega direktorja se je prevesila v drugi mesec. Trenutno zaposlujemo skupaj 90 delavcev, od tega 9 na obratu žaga.

In kako naprej? V lastni zamisli smo začeli dopolnjevati naš proizvodni program. Tako smo koncem lanskega leta osvojili pohištveni program »DAN«, ki se ga lahko uporablja za pregradne stene, dnevene, otroške, samske in študentske sobe, kabinete ter pisarniške prostore. Posamezni raznovrstni elementi, pa so enostavno, brez orodja in vsakršnega znanja hitro sestavljivi. Pohištveni regal »DAN« je skonstruiran tako, da kupec z lahkoto lahko izbira različne višine in širine.

Pohištveni elementi regala »DAN« so izdelani iz naravnega

masivnega borovega ali smrekovega lesa, vsi elementi so zaščiteni s prozornimi laki ali pa z biolojnimi premazi. Regal »DAN« je sestavljen iz naslednjih elementov:

- omara: enojna – dvojna
- predalčnik
- stojala: večja, srednja, manjša, kotna
- police: zunanje, notranje, kotne
- omarica: enojna, dvojna
- postelja: enojna, dvojna
- pograd: enojni, dvojni
- miza

Glede na to, da smo že precej tržišča, v glavnem slovenskega, obeta pa se nam tudi tuji trg, že raziskali in ga še obdelujemo s tem, da se dogovarjamo predvsem s trgovci o razstavnih eksponatih, se nam to vse bolj odpira. Nekateri kupci se odločajo za dobavo preko trgovskih hiš, drugi pa kar direktno s takojšnjim plačilom, saj je ta varianta še najcenejša, za nas pa najboljša.

In nismo ostali samo pri tem. Odločili smo se nadaljevati razvojno pot na tujih trgih. Tako imamo sklenjenih več pogodb s tujimi partnerji na zelo zahtevnem avstrijskem, nemškem in italijanskem tržišču, kamor izvažamo večje količine lepljenih polic različnih kvalitete in dimenzij.

S strani krovnih hiše »Pionir« dobivamo bolj malo razvojnih usmeritev, skoraj nič pa nismo soudeleženi pri pridobljenih gradbenih delih, zato smo se prisiljeni znati kar sami.

Tuji poslovni partnerji, ki nas vse pogosteje obiskujejo, zahtevajo dobro kvaliteto in držanje dogovorjenih rokov, plačila pa so v glavnem realizirana v 14 dneh po prevzemu blaga. Da tudi tu ne gre vse gladko naj navedemo le nekaj težav: kakovost in kvaliteta hlodovine, kakršno imamo na domačem tržišču, ni vselej zadovoljiva. Proces nabavljanja hlodovine, ki mora biti razrezana, formatno obdelana, posušena in končno finalizirana, je lahko dolg okoli tri tedne. Pri sušenju lesa nam pomagajo poslovni partnerji. Tu pa nastopajo dodatni stroški – prevoz v obe smeri, saj naši sušilnici le delno zadostujeta za trenutne potrebe. Za želje po dodatni strojni opremini ni bilo nikoli posluha, ker smo pač program lesnih izdelkov. A smo še vedno optimisti in upamo, da se bo situacija morda le toliko spremenila, da bomo nekoč pozabili na črnogleda napovedi.

Jože Vidic



Pionir – Standard se predstavlja

PIONIR – Standard Novo mesto, d.d. je podjetje hčera v poslovnem sistemu GIP »PIONIR«. V našem podjetju je zaposlenih 80 delavcev, nanj pa je prenešana naslednja dejavnost: prehrana in nastanitev ter upravljanje z objekti in kapacitetami dosedanjega družbenega standarda na področju Novega mesta in Krškega.

Pred leti je Pionir veliko vlagal v objekte družbenega standarda v samske domove in restavracije. Zaradi upada zaposlenosti zadnjih nekaj let je v teh objektih veliko neizkoriščenih in prostih kapacitet. Objekti in dejavnosti s področja družbenega standarda niso podjetju nikoli prinašali dobička. Stalne izgube so se pokrivala iz ostalih dejavnosti podjetja. Lahko bi rekli, da je vložen kapital v družbeni standard bil mrtev kapital.

V tujini vsa sredstva in premoženje podjetja prinašajo določen profit.

Prav z ustanovitvijo delniške družbe Pionir-Standard se bo poskušalo ta mrtev kapital oživetiti s povečanjem ekonomske učinkovitosti. Delniška družba bo poslovala na tržnih osnovah v razmerju do poslovnega sistema Pionir in vseh drugih koristnikov. Za razliko od ostalih programov in družb v Pionir-jevem poslovnem sistemu, ki so že do zdaj poslovale kot profitni centri in imajo več ali manj zgrajeno in utrjeno poslovno filozofijo profitno in tržno usmerjeno, je v naši družbi to potrebno šele zastaviti, zgraditi in utrditi.

Pionir-Standard nudi tržišču po konkurenčnih cenah in pogojih sledeče storitve:

Nastanitev v nastanitvenih kapacitetah v Novem mestu, Krškem in Reki. Razpolagamo z

525 ležišči v Novem mestu, 410 ležišči v Krškem in 180 ležišči na Reki. Precejšen del teh kapacitet (garsonjerski domovi) v Novem mestu in Krškem, bi bil po določenem vlaganju primeren tudi za uporabnike višjega cenovnega razreda. Ob nastanitvi nudimo tudi kompletne penzionske storitve.

Storitve pralnice: pranje perila, delovnih oblek, zaves, ipd.

Storitve prehrane in restavraciji v Novem mestu in Krškem:

- priprava toplih in hladnih obrokov (zajtrka, malice, kosila in večerje, abonenski menuji in jedi po naročilu) v naših restavracijah ali z dostavo naročniku;
- organiziranje celotne postrežbe za reprezentanco, jubileje, poslovna, družabna in druga srečanja, ohceti ipd. v naših restavracijah ali drugih lokacijah po želji naročnika;
- priprava naših posebnosti kot so npr. šunka v testu, peciva, krofi, zavitki, potice, rolade itd.;
- prodaja našega naravnega borovničevega, smrekovega, češnjevca in bezgovega žganja;
- druge gostinske storitve.

V počitniškem domu na Goricah nudimo kompletne penzionske storitve.

Posojamo opremo za menze in restavracije.

Nudimo storitve čiščenja poslovnih in drugih prostorov.

Še v tem letu načrtujemo odprtje diskontne trgovine pri restavraciji v Novem mestu in Krškem ter (če bodo možnosti) ureditev tenis igrišča pri novem samskem domu v Bršljanu ter kompletiranje prodajnih pultov s pijačami.

Našo ponudbo bomo razvijali in širili kakor bodo narekovale razmere na tržišču.

Ivan Ilijanič

Pomagamo vam pri napovedih za odmero dohodnine

Ne pozabite: datum 31. marec 1992 je zadnji dan, ko morate oddati svojo davčno napoved – napoved za odmero dohodnine.

Po veljavni slovenski davčni zakonodaji so obdavčeni vsi dohodki občanov, ki so pridobljeni na področju Slovenije. Kateri dohodki so in kateri niso obdavčeni z dohodnino, določa zakon o dohodnini. Potrebno je poudariti, da moramo prijaviti osebni dohodek in regres (kolona 11 in 14). Od vsakega posameznega obdavčljivega dohodka se že med letom plačujejo davki, ki so akontacija dohodnine.

Da nam bo davčna uprava lahko odmerila dohodnino, moramo vsi davčni zavezanci oddati svoje davčne napovedi na davčni upravi (lahko tudi pošljemo priporočeno po pošti) najpozneje do 31. marca 1992. Izpolniti moramo obrazec **NAPOVED ZA ODMERO DOHODNINE** za leto 1991, ki so naprodaj v knjigarnah po Sloveniji. Iz davčne uporabe bomo potem prejeli odločbo o odmeri dohodnine, na osnovi katere bomo morali davčni upravi nakazati predpisano doplačilo najkasneje v mesecu dni (30 dni) po prejemu odločbe. Prav tako naj bi tisti, ki so z akontacijskimi plačili med letom plačali preveč, na zahtevo dobili v 30 dneh povrnjeno razliko med odmerjenim davkom in preveč vplačano akontacijo dohodnine.

V obrazec za napoved za odmero dohodnine mora zavezanec vpisati:

1. **DOHODKE**, akontacijo dohodnine, plačane prispevke za socialno varnost in posebne prispevke po zakonu, ki pa se lahko zmanjšajo za olajšave, normirane stroške.

Kateri prejemki se ne všteta v osnovo za dohodnino določa 16. člen zakona o dohodnini. Med drugimi so to:

– jubilejne nagrade, odpravnine, prejemki iz naslova nadomestila za invalidnost, štipendije, prejemki za začasno ali občasno delo učencev in študentov, prejeti prek študentskih organizacij; socialnovarstvene pomoči (enkratne socialne pomoči, varstveni dodatek k pokojnini, denarna pomoč za brezposelnost).

Delavci Pionirja smo izpis potrebnih podatkov v zvezi s plačo za leto 1991 (bruto plača, akontacija dohodnine, plačani prospevki, plačani samoprispevek, članarina sindikatom) ki jih moramo vpisati v obrazec, pre-

jeli v mesecu februarju pri prejemu osebnega dohodka.

Iz same napovedi (obrazca), si občan še ne bo mogel izračunati višino davka. Primer takega izračuna je razviden v nadaljevanju.

2. OLAJŠAVE

Gre za tri vrste olajšav:

I. Davčna olajšava, ki osnovo za dohodnino zmanjša za največ 10 % (osnova za dohodnino = bruto dohodki – plačani prispevki)

Kaj vse vsebuje davčna olajšava opredeljuje 7. člen zakona o dohodnini. Natančno obrazložitev pa si lahko preberete v časopisu DELO, ki je izšel 28. januarja 1992.

Kaj lahko vsebuje olajšava, je naštetu tudi v obrazcu.

Najbolj pogosto so to:

– znesek sredstev za nakup in gradnjo stanovanj;

Olajšava se prizna le tistim ki pred tem še niso bili lastniki stanovanja oziroma stanovanjske hiše. V primeru, da je stanovanje odkupil ožji družinski član, je davkoplačevalec upravičen do znižanja davčne osnove le, če živi z imetnikom stanovanjske pravice v stanovanju, ki ga je odkupil in seveda tudi ni lastnik drugega stanovanja ali stanovanjske hiše. Zakonec imetnika stanovanjske pravice tudi ni upravičen do zmanjšanja davčne osnove, razen če je v kupoprodajni pogodbi naveden kot kupec skupaj z imetnikom stanovanjske pravice.

Če je stanovanje kupljeno s plačilom v enkratnem znesku, se davkoplačevalcu osnova za dohodnino zniža v letu, v katerem je bila kupnina dejansko plačana. V primeru, da je stanovanje kupljeno na večletno odplačilo, se kupcu zmanjša osnova za polov v letu, v katerem je bilo stanovanje odkupljeno, in za plačane mesečne obroke v tem letu. V naslednjih letih pa se štejejo za olajšavo letni obroki odplačila kupnine.

Olajšavo je mogoče uveljavljati tudi za vzdrževanje stanovanj in stanovanjskih hiš. Lastnikom se priznajo za olajšavo sredstva, porabljena za nakup materiala ter vzdrževalna dela (beljenje, zamenjava tal, satelitska oprema,...) Etažnim lastnikom se kot olajšava za vzdrževanje prizna 80 odstotkov plačane letne stanarine oz. najemnine, razen tega pa še dejanska vlaganja, v vzdrževanje najetih objektov.

– Znesek sredstev vloženi v nakup zdravil, zdravstvenih in

ortopedskih pripomočkov ter zdravljenje in rehabilitacijo; tovrstne stroške bo lahko kot olajšavo uveljavljal davčni zavezanec zase in za vzdrževane družinske člane, če so bili napoteni na takšno zdravljenje.

– Znesek sredstev za nakup knjig in učnih pripomočkov s področja umetnosti, znanosti, kulture, izobraževanja in vzgoje ter športa. Tukaj lahko uveljavljate olajšavo le za sredstva, ki ste jih porabili za nakup knjig za lastno uporabo.

Med učne pripomočke, za nakup katerih bi lahko uveljavljali olajšave sodijo note, glasbila, avdio in video sredstva (računalnik, kasetofon, itd.), športni rekviziti (loparji, žoge, smuči, itd.)

– Med olajšava za znanstveno-raziskovalno dejavnost pa sodijo sredstva za nakup računalnikov, opreme iz naslova procesne tehnike, mikroskopov, sredstva porabljena za jezikovne tečaje, tečaje specialnih znanj in podobno.

– Plačane članarine političnim strankam in sindikatom.

– Sredstva vložena v vrednostne papirje (obveznice, delnice).

Za nakup obveznic ali delnic, ki se glasijo na tujo valuto, morate imeti potrjeno o nakupu oziroma položnico o nakazilu kupnine (priznajo se vam dejansko vloženi torej plačani tolarji za ta papir ob nakupu) in tudi sam vrednostni papir.

– Znesek sredstev, s katerimi udeleženci izobraževanja plačujejo storitve šolskim zavodom za pridobitev izobrazbe; (ne velja, če je šolnino plačala delovna organizacija)

– Prostovoljni denarni prispevki in vrednost daril v naravi za humanitarne, kulturne, izobraževalne, znanstvene, športne, ekološke in religiozne namene itd.

Vsak davkoplačevalec bo moral imeti za uveljavljanje teh olajšav ustrezna dokazila. Računi, položnice in ostala dokazila morajo biti žigosana in opremljena z datumom od 1. 1. do 31. 12. 1991, nakup mora biti specifičan, ime kupca (davkoplačevalca) pa si lahko dopišete sami, če manjka. Teh ne bo potrebno priložiti davčni napovedi, potrebna pa bodo v primeru, če bodo inšpektorji preverjali prav njegovo davčno napoved.

II. Druga vrsta olajšave so: plačani znesek samoprispevka; invalidom s 100% telesno okva-

ro, če jim je priznana pravica do tuje nege in pomoči se osnova za dohodnino zmanjša za letno povprečno plačo zaposlenih v Sloveniji v letu 1991; davkoplačevalec starejšim od 65 let se osnova za dohodnino zmanjša za 8 % povprečne letne plače zaposlenih v Sloveniji.

III. Olajšava za vzdrževane člane

Za uveljavljanje te olajšave bo davkoplačevalec v obrazec vpisal osebne podatke vzdrževanih članov in označil sorodstveno razmerje ter podatke olajšave (če otrok nadaljuje šolanje izven kraja stalnega bivališča, če je otrok moten v telesnem in duševnem razvoju).

Navedel pa bo tudi zneske lastnih sredstev, ki jih ima vzdrževani član (štipendije, družinske pokojnine, študentski honorarji), ker se olajšava za ta sredstva zmanjša. Za lastna sredstva vzdrževanega člana ne štejejo prihodnine in otroški dodatek.

Vzdrževani družinski člani so:

– zakonec, ki nima lastnih sredstev za preživljanje ali so ta manjša od višine olajšave za vzdrževanega družinskega člana;

– otroci oziroma posvojenci do 18. leta starosti; če nadaljujejo šolanje na srednji, višji ali visoki stopnji in niso v delovnem razmerju največ do 26. leta starosti; za delo nezmožen otrok pa ne glede na starost; otrok, ki je starejši od 18 let, ki se ne izobražuje in je delo sposoben, če je prijavljen pri službi za zaposlovanje in živi s starši v skupnem gospodinjstvu in nima lastnih sredstev za preživljanje oziroma so ta manjša od višine posebne olajšave;

– za otroka, za katerega zavezanec na podlagi sodne odločbe, sporazuma ali dogovora o preživljanju, prispeva za njegovo preživljanje (plačuje preživnino), lahko zavezanec uveljavlja olajšavo. Pogoj pa je seveda, da te olajšave za istega otroka ne uveljavlja tisti od staršev, pri katerem otrok živi, saj je pravilo, da za vsakega vzdrževanega člana lahko uveljavlja to olajšavo samo en zavezanec. Če se razvezana starša ne moreta dogovoriti, koliko olajšav bo kateri uveljavljal, se jima lahko ta olajšava upošteva vsakemu pol;

– vnuk, če ima zavezanec pravico do posebne olajšave za enega njegovih staršev ali če vnuk nima staršev;

– starši, če nimajo lastnih sredstev za preživljanje oziroma so ta manjša od višine olajšave. Olajšava se prizna pod pogojem, da starši živijo z zavezancem v skupnem gospodinjstvu ali v socialnem zavodu in zavezanec krije del stroškov za oskrbo – plačuje oskrbnino. Olajšava se prizna pod enakimi pogoji tudi

za starše zavezančevega zakonca, če zakonec ni zavezanec za dohodnino in torej ne uveljavlja te olajšave on.

V primeru, da iz kakršnega koli razloga ne oddate davčne napovedi je kazen 25.000 tolarjev.

Z denarno kaznijo 200.000 tolarjev se kaznuje posameznik, ki je napovedal manjšo osnovo, določene prejemke, utajil ali uveljavljali olajšavo, do katere niste upravičeni.

KAZNI

Kazni v zvezi z oddajo napovedi so visoke.

Lestvica za izračun dohodnine za leto 1991

Zneski za odmero dohodnine za leto 1991 se valorizirajo tako, da znašajo:

Če znaša osnova SLT		Znaša davek		
nad	do	SLT		SLT
	109.986		19%	
109.986	219.972	20.897	+28%	nad 109.986
219.972	439.944	51.693	+35%	nad 219.972
439.944	879.888	128.684	+40%	nad 439.944
879.888		304.661	+45%	nad 879.888

KONKRETNI PRIMER IZRAČUNA DOHODNINE

Žiro račun: 52100-601-11737

Naziv izplačevalca: GIP Pionir Novo mesto

Naslov izplačevalca: Kettejev drevored 37, Novo mesto

13.02. 1992

Povzetek obračuna dohodkov izplačanih od 1. 1. 91 do 31. 12. 91 za osebo:

EMŠO: 1211951012095 šifra občine bivanja: 38

Priimek in ime: Mlakar Kristina

Naslov: Kristanova 12, 68000 Novo mesto

Vrsta dohodka ozn. opis	Znesek	Normirani stroški	Akont. dohod.	Prispevki po zakonu	Samo- pris.	Sindikat
11 plača	241472	0	36190	58930	3167	1326
14 regres	8650	0	934	0	0	0
Skupaj	250123	0	37124	58930	3167	1326

IZRAČUN DOHODNINE ZA LETO 1991 ZA:

Dohodki od 1. 1. do 31. 12. 1991:	Izračun osnove za dohodnino:	
Vrsta dohodka:	– skupaj dohodki:	250122
– plača	– plačani prispevki	58930
– regres	– OSNOVA I.	191192
–	* – max. 10% 7. člen	19119
–	* – plačani samopris.	3167
–	* – olajšava za otroke	20188
SKUPAJ DOH.:	KONČNA OSNOVA:	148718

TABELA ZA IZRAČUN DOHODNINE 1991

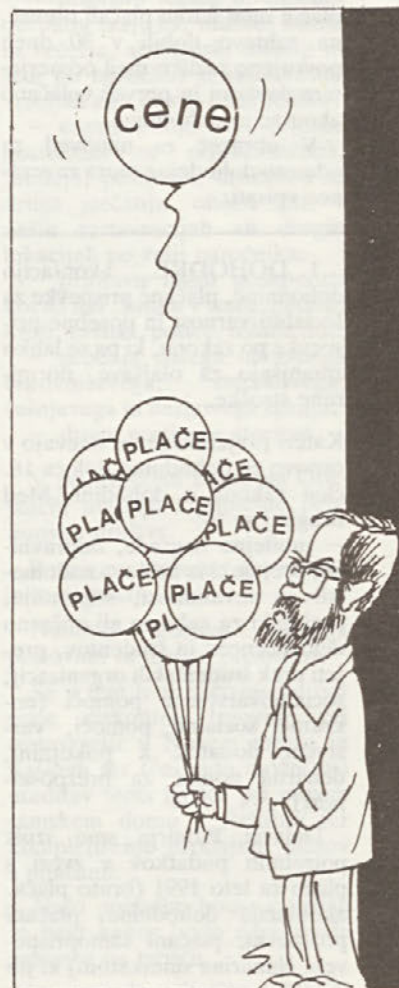
NAD	DO	SLT	Stopnja	= SLT	SKUPAJ DOHODNINA
109986	109986	0	19%		
219972	148718	20897	+28%	nad 109986	10845
439944	439944	51693	+35%	nad 219972	
879888	879888	128684	+40%	nad 439944	
		304661	+45%	nad 879888	

UGOTOVITEV RAZLIKE MED PLAČANO IN ODMERJENO DOHODNINO:

– odmerjena dohodnina po lestvici:	31742
– plačana akontacija dohodnine:	37124

– RAZLIKA ZA PLAČILO OZ. ZA POVRNITEV PREVEČ PLAČANEGA: –5382

povprečna letna plača v RS za 1991	201876
8% za prvega otroka:	16150
10% za drugega otroka:	20188



Pred izpolnjevanjem preberite priložena navodila!

IZPOLNI DAVČNI ORGAN Datum prejema napovedi: Zaporedna številka iz seznama prejetih napovedi: Šifra občine:

NAPOVED ZA ODMERO DOHODNINE za leto 1991

jezikovna varianta (1 slov., 2 slov.-ital., 3 slov.-madž.)

OSEBNI PODATKI

Primek in ime: **MLAKAR KRISTINA**

Naslov bivaldice: naseje, ulica, hišna številka
NOVO MESTO, Kristanova 12

Poštna številka, ime pošte
68090 NOVO MESTO

Podatke vpisuje s tiskanimi črkami!

Enotna matična številka
421119511012095

Datum rojstva leto mesec dan
1 9 5 1 1 1 1 2

Evidenčna številka zavarovanja oz. upokojenja

A. PODATKI O DOHODKIH ZAVEZANCA

A.1. Osebnih prejemki

označka	Prejemek vrsta	Znesek	Akontacija dohodnine		Prispevki za soc. varnost in posebni prispevki po zakonu	Obracunana neplačana akontacija dohodnine
			v RS	v tujini		
7		8	10a	10b	11	13
11	plače in nadomestila	241.472	36.190	XXXXXX	58.930	XXXXXX
12	pokojnine in nadomestila, izplačana pri SPIZ-u			XXXXXX		
13	ostala nadomestila			XXXXXX		XXXXXX
14	regres	8.650	934	XXXXXX	XXXXXX	XXXXXX
15	prejemki, doseženi s priložnostnim opravljanjem storitev			XXXXXX	XXXXXX	XXXXXX
16	plače in nadomestila, prejeta od JA in drugih izplačevalcev					XXXXXX
17	pokojnine in nadomestila, prejeta od JA in drugih izplačevalcev					

MF-RU2-P obr. št. 1 KT 3202-1 92 Poročilo prejemnikov

Zaveza Ost. za Slov. - Obr. 7, 201

B. UVELJAVLJAM ZMANJŠANJE OSNOVE ZA:

B.1.

- sredstva, vložena v obveznice, delnice in v višje po predpisih, ki urejajo ustanavljanje podjetij ter v deleže zadrug
- znesek sredstev, vloženi v nabavo, rekonstrukcijo in modernizacijo osnovnih sredstev, zmanjšan za višino sredstev znižane osnove pri davku iz dejavnosti, in znesek sredstev, vloženi v preureditev prostorov v turistične namene, v graditev in adaptacijo gospodarskih poslojij ter v nabavo kmetijske mehanizacije in naprav, zmanjšan za višino sredstev znižanega katastrskega dohodka pri davku iz kmetijstva
- reinvestirani del udeležbe v dobičku
- znesek sredstev porabljenih za nakup ali gradnjo stanovanjske hiše ali stanovanja za rešitev stanovanjskega problema zavezanca, za vzdrževanje teh objektov in odpravo arhitekturnih in komunikacijskih ovir za invalida v teh objektih **110.478**
- znesek sredstev, vloženi v gradnjo malih hidroelektrarn, v varstvo okolja in varčevanje z energijo
- sredstva, ki jih imetnik kulturnega in zgodovinskega spomenika vložil v njegovo vzdrževanje v letu, za katero se dohodnina odmerja, na podlagi dokumentacije izvajalca del, s katerim je strokovna organizacija za varstvo kulturne dediščine v sporazumu, sklenjenem z imetnikom spomenika soglašala
- prispevki in premije, namenjene za povečanje socialne varnosti zavezanca, na področjih pokojninskega in invalidskega zavarovanja, zdravstvenega varstva in zaposlovanja, plačane pravnim osebam s sedežem na območju Republike Slovenije
- znesek sredstev, vloženi v nakup zdravil, zdravstvenih in ortopedskih pripomočkov ter v zdravljenje in rehabilitacijo v zdravstvenih zavodih in zdraviliščih za zavezanca in vzdrževane družinske člane, kadar so bili napoteni na takšno zdravljenje
- znesek sredstev, s katerimi udeleženci izobraževanja ob delu plačujejo storitve šolskim zavodom za pridobitev katerekoli stopnje izobrazbe, za izpopolnjevanje izobrazbe ter za pridobitev novih znanj
- znesek sredstev, namenjen za znanstvenoraziskovalno in razvojno dejavnost (nakup raziskovalne opreme, izobraževanje kadrov, vlaganje v projekte s področja znanstvenoraziskovalne in razvojne dejavnosti ipd.)
- znesek sredstev za nakup knjig in učnih pripomočkov s področja umetnosti, znanosti, kulture, izobraževanja in vzgoje ter športa, nepremičnin posebne kulturne, znanstvene ali zgodovinske vrednosti in umetniških del
- plačane članarine političnim strankam in sindikatom
- plačane prostovoljne denarne prispevke in vrednosti dani v naravi za humanitarne, kulturne, znanstvene, športne, ekološke in religiozne namene, kadar so izplačani osebam, ki so v skladu s posebnimi predpisi organizirane za opravljanje takšnih dejavnosti, ter navedeni prispevki oziroma darila, izplačana invalidskim organizacijam

SKUPAJ B.1. **110.478**

B.2.

14. plačane zneske samoprispevka **3.167**

15. invalidnost s 100% telesno okvaro, zaradi katere ni bila priznana pravica do tuje riego in pomoči, na podlagi odločbe Skupnosti pokojninskega in invalidskega zavarovanja ali centra za socialno delo ali občinskega upravnega organa, pristojnega za varstvo borcev in vojaških invalidov **obkroži DA**

16. dopolnjeni 65 let starosti **DA**

A. II. Drugi dohodki

označka	Dohodek vrsta	Znesek	Normirani odhodki oziroma stroški	Akontacija dohodnine		Prispevki za soc. varnost in posebni prispevki po zakonu
				v RS	v tujini	
7		8	9	10a	10b	11
21	katatrski dohodek kmetijskih in gozdnih zemljišč, zmanjšan za olajšave		XXXXXX		XXXXXX	
DOHODKI IZ DEJAVNOSTI						
31	dobiček (38. člen ZD)		XXXXXX		XXXXXX	XXXXXX
32	dobiček (51. a člen ZD), dosežen pri fizičnih osebah		XXXXXX		XXXXXX	XXXXXX
33	dobiček (51. a člen ZD), dosežen pri pravnih osebah				XXXXXX	
34	dobiček (46. člen ZD)		XXXXXX		XXXXXX	XXXXXX
DOBIČEK IZ KAPITALA						
41	dosežen s prodajo nepremičnin		XXXXXX		XXXXXX	XXXXXX
42	dosežen s prodajo premičnin		XXXXXX		XXXXXX	XXXXXX
DOHODKI IZ PREMOŽENJA						
51	doseženi z udeležbo pri dobičku		XXXXXX		XXXXXX	XXXXXX
52	obresti na posojila		XXXXXX		XXXXXX	XXXXXX
53	doseženi z oddajanjem v najem				XXXXXX	XXXXXX
DOHODKI IZ PREMOŽENJSKIH PRAVIC						
61	dohodki iz avtorskih pravic					XXXXXX
62	dohodki iz izumov, znakov razlikovanja in tehničnih izboljšav					

A. III. Prejemki in drugi dohodki, ki izvirajo iz več let, oziroma dohodki za dela, ki jih je zavezanec ustvarjal daj kot eno leto

označka	Prejemek oz. dohodek vrsta	Znesek	Število let

B. III. Uveljavljam posebno olajšavo za vzdrževane družinske člane

Primek in ime	EMŠO	Leto rojstva	Sorodstveno razmerje*					2 odst. 8 čl. (-4%)	3. odstavek 8. člena (20%) (50%)	Čas vzdrževanja v mesecih	Znesek lastnih sredstev	Znesek prispevkov za preživljanje oziroma preživnina
			A	B	C	D	E					
1	2	3	4	5	6	7	8	9	10			
MLAKAR SILVA	2210986103451	X							12			

* A otrok oziroma posvojenec B vnuk ali pastorek C zakonec
D starši oziroma posvojitelji E drugi člani kmetijskega gospodarstva

Za spodaj navedene vzdrževane družinske člane, ki jih ne navajam v zgornji tabeli, uveljavljam razliko do celotne višine olajšave, katero uveljavlja drugi zavezanec

Vzdrževani družinski člani		Zavezanec, ki uveljavlja olajšavo	
primek in ime	EMŠO	primek in ime	EMŠO
MLAKAR BOJAN	141297920355	MLAKAR IVAN	160295012365

PRIPOMBA ZAVEZANCA

Na žiro račun, odprti pri

pod št.

so mi bili v letu 1991 nakazani dohodki v višini

v NOVO MESTO dne 16. 3. 1992

Podpis zavezanca

MLakar

Gradimo tudi v Murglah

V lanskem maju je gradbena operativa v Ljubljani začela z izgradnjo poslovno trgovskega objekta v Murglah pri Ljubljani. Objekt je lociran na južnem obrobju ljubljanskega barja in vezan na obvoznico avtoceste Zagreb-Maribor-Trst-Avstrija.

Investitorju IMOS inženiring Ljubljana, pomeni ta investicija gradnjo za trg s posebno ponudbo centra, ki ni zasnovan kot običajna veleblagovnica, pač pa je zbir manjših trgovin in lokalov na enem mestu, ki povečuje pestrost, obseg in konkurenčnost ponudbe.

Skupna neto površina prodajnega centra znaša 9.500 m² in 3.000 m² parkirišč. Pogodbena vrednost pogojenih del je bila 13 milijonov DEM, rok za izgradnjo pa 15. april 1992. Objekt je zasnovan tako, da na obodu objekta ni nobenih odprtih, razen glavnega vhoda. Vse se dogaja za zaprto fasado, kjer so interne horizontalne in vertikalne komunikacije. Vsi lokali oz. trgovine so odprti proti notranjim komunikacijam, ki so izvedene kot peš poti in na dolo-

čenih mestih razširjene v manjše trge. Ti trgi so opremljeni z ustrežno hortikulturo. Objekt je v celoti priključen na obstoječo infrastrukturo, ima pa za ogrevanje lastno kotlarno na plin. Značilnost gradnje objekta je kompletno temeljenje na pilotih, katerih skupna dolžina je preko 8 km. Kooperant je izvedbe je bilo gradbeno podjetje GRADIS.

Vodja gradbišča Rudi Križmanič in njegov pomočnik Janko Čepon imata trenutno na gradbišču 120 delavcev, 210 gradbenih kooperantov in 150 obrtnikov in instalaterjev, katerih tedenski delavnik znaša 60 ur. Po besedah vodstva gradbišča dela potekajo skladno z zastavljenim terminskim planom in bodo investitorju predana ob zastavljenem roku. Ker je objekt v celoti namenjen programu za potrebe krajanov ožje in širše okolice, vzbuja zanimivost te gradnje tudi to, da na tem prostoru živijo največji politični veljaki države Slovenije kot so Kučan, Drnovšek, Bavčar in še kdo.



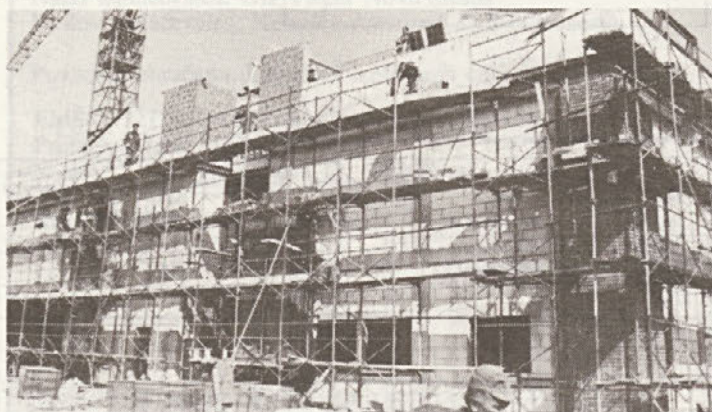
Gradimo tudi za potrebe obrambnih centrov

Našemu podjetju je bila v začetku leta zaupana izvedba sanacije starih učnih centrov za potrebe teritorialne obrambe v Cerkljah in Moste Polje v Ljubljani. Z ministrstvom za obrambo Republike Slovenije kot investitorjem, smo pogodili I. fazo gradnje, ki je bila v ekstremno kratkem času – 2 meseca, na obeh centrih že uspešno končana. Vrednost del, ki so zajemala kompletni inženiring so znašala cca 430 milj. tolarjev.

Trenutno so v pripravi programske naloge in ponudbe, za projektiranje tudi II. gradbene faze omenjenih centrov. Vklju-

čitev v to fazo, ki je za nas realno pričakovana, pa je predvsem odvisna od republiškega proračuna.

Po besedah pomočnika direktorja marketinga Čampa Milana dipl. oec., gr. ing., je spodbudna tudi vest o podpisu pogodbe za sanacijo učnega centra za potrebe teritorialne obrambe v Novem mestu. Vrednost teh del je ocenjena na 600 milj. tolarjev, končana pa naj bi bila do 1. junija. V ta projekt se vključuje celotni Pionirjev sistem, posebnost pa je velika količina instalacijskih del in opreme.



Vodja gradbišča Rudi Križmanič



Prvi nastop Slovenije na Olimpiadi so omogočili:

ELAN SKI
METALKA COMMERCE
MARIBORSKA LIVARNA MARIBOR
AUTOCOMMERCE
GIP PIONIR NOVO MESTO
SCT LJUBLJANA
PETROL
INTERTRADE ITS
TERMO ŠKOFJA LOKA
ORJA COMPUTERS ZAGORJE
MIP NOVA GORICA
FRUCTAL AJDOVŠČINA
ŽELEZARNA JESENICE
RUDIS TRBOVLJE

KOMPAS DESIGN

Slovenija

Dnevnik, 10. februar 1992



PIONIR

Pionir ob Črnem morju

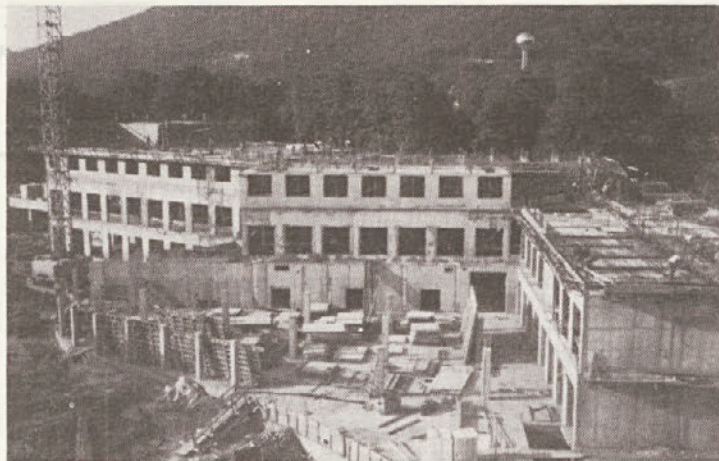
V nekdanji Sovjetski zvezi, 3800 km oddaljeno od domovine, se nahaja trenutno največje Pionirjevo gradbišče v tujini. Ob obali Črnega morja, ob mestu Nebug se gradi Sanatorij s hotelskim delom 500 postelj v I. fazi, sanatorijsko terapijskim delom, notranjim in zunanjim bazenom ter rekreacijskimi in plažnimi objekti. V II. fazi pa se bo zmogljivost hotelskega dela povečala še za 500 postelj. Sanatorij bo namenjen zdravljenju obolelih ob črnbilski katastrofi.

Naročnik del »Smelt« Ljubljana, je tudi dobavitelj večjega dela materialov in opreme. Dela smo pogodili za osem milijonov ameriških dolarjev – v glavnem samo izdelavo. Predhodno je bilo zgrajeno naselje, ki se med gradnjo z dodatnimi kapacitetami uporablja kot delavsko naselje ter infrastrukturni objekti, kot so vodovod, kanalizacija, priključne ceste, elektro-napeljave, itd.

Izvajalec cateringa je Mercator Ljubljana.

V začetku preteklega leta smo začeli z izgradnjo samega objekta, površine preko 30.000 m². Dela morajo biti dokončana julija letos. Trenutno se na gradbišču nahaja okoli 270 neposrednih delavcev in 14 režijcev. Odgovorni vodja delovne enote Nebug je Stjepan Pintarić.

Ob pričetku gradnje je prišlo do večjih zastojev zaradi izredno slabega vremena, neizseljenih stanovanjskih hiš, predvidenih za rušenje, neredne in nepriemerne oskrbe z električno energijo ter nezadostne dobave tehnološke vode. Tudi dobava osnovnih materialov – cement in gramoz za betone ter armatura, katerih dobava je bila obveznost Smelta, je bila pomanjkljiva. Problem je bil še toliko hujši, ker nam je onemogočal vsakršno ekonomično planiranje ter doseganje normativov, hkrati



vanje vozil in opreme. Baza ima 2 žerjava, agregat za elektriko, mehanično delavnico ter pri-ročno skladišče.

V oktobru lani so bili s Smeltom pogojena dela na zunanji ureditvi v vrednosti 741.000 USD.

Upamo, da bodo tudi na projektu v Rusiji dela kvalitetno in pravočasno dokončana, saj se tudi tu koristijo naše dolgoletne izkušnje. Želimo si, da bi še naprej uspešno pridobivali dela na tujem.

Majda Gorenc

Pet let Pionireke

V težkih gospodarskih časih razni pozivi ne pomagajo veliko, prav tako ni veliko koristi od pobožnih želja ali nedomišljenih hitrih akcij. Učinkovito in uspešno se težave rešujejo samo z dobro zastavljenimi programi, s strokovno zasnovanimi projekti in dejavnostmi, ki celovito, sistematično in poglobljeno obravnavajo problematiko.

In v tem smislu smo pri Pionirju zasnovali strateški program Pionireka, ki je sestavljena dveh besed; prva je Pionir, druga pa se navezuje na drugi del besede programa Eureka, s katerimi hoče tudi Evropa doseči in preseči gospodarstvi ZDA in Japonske.

Pionireka je torej pripomoček, ki nakazuje pota in načine, kako se približati razvojnemu dosežkom na Zahodu in na Vzhodu in kako jih v nekaterih elementih tudi preseči. Je izraz iskanja novih razsežnosti Pionirja, ki mora okvire svojega delovanja postaviti na raven evropskih in svetovnih meril. Pionireka predstavlja izziv vsem Pionirjevim strokovnjakom in delavcem, da sprostijo svoje ideje in zamisli, da se vključijo v ustvarjalno delo, skratka, da pristopijo k sedanjim in prihodnjim velelnikom nenehnih sprememb. Lahko bi tudi rekli, da je Pionireka spodbujevalni dokument vseh Pionirjevih delavcev, s katerim dajemo po eni strani vizijo, pravzaprav pregled pospešenega razvoja in boljšega jutri, po drugi strani pa tudi zahteve in naloge, ki jih moramo brezpogojno izpolniti, da bomo predvidene cilje dosegli.

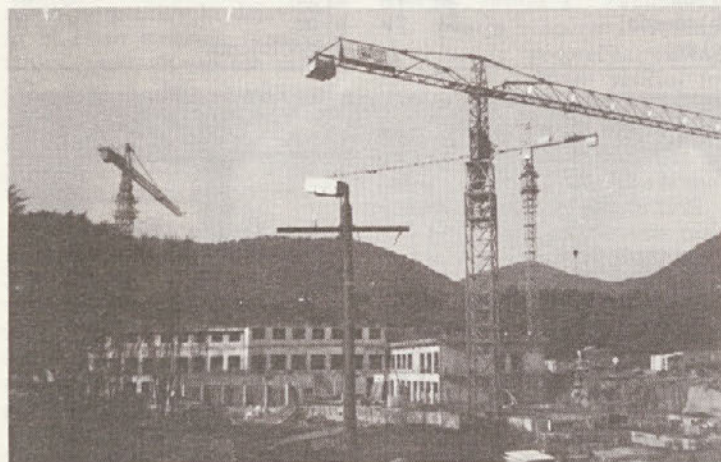
Verjetno se večina nas strinja, da obstoja pri našem delu še precej rezerv, da bi lahko z bolj organiziranim pristopom k delu dosegli boljše poslovne rezultate. In prav tu so področja, kjer se moramo aktivirati.

Poti in rešitve za boljši jutri so torej v nas samih. Vsakdo od Pionirjevcev sam najbolje pozna možnosti za bolj učinkovito izvajanje svojih opravil in nalog, zato moramo imeti pri Pionirju pravzaprav 3.900 Pionirek, kolikor nas je delavcev. Vsak izmed nas mora dati svoj prispevek k temu, da bomo v konkurenčnem boju na čedalje ostrejšem tržišču boljši od ostalih in da bomo več naredili. V jeziku števil je to 5 % boljši in 5 % več, kar praktično pomeni, da ima vsak Pionirjev delavec pred seboj jasno poslovno usmeritev, h kateri mora težiti pri svojem vsakodnevnem delu. To seveda ni lahko, toda izplača se.

Z veseljem lahko ugotovimo, da smo v petletnem delu na tem programu marsikaj dosegli. Zlasti smo lahko zadovoljni s tem da se je z veliko napori članov interdisciplinarnih timov pojavila nova tehnologija gradnje, ki je hitra, fleksibilna, gibka, kvalitetna in tudi cenovno konkurenčna. Prav tako smo povečali tudi raven našega znanja, inovativnost in produktivnost.

Duh »Pionireke« bo živel še naprej, tudi po letu 1992. Tako snujemo že osnove programa »Pionireka II«, ki naj nas bi vodila k uspešnemu prehodu v novo tisočletje.

mag. Janez Gabrijelčič



Pripravljalna dela za ureditev bivalnega naselja so bila izvedena do oktobra 90, izvajal pa jih je TEG Ljubljana. V novembru pa je z deli nadaljeval TEG Krško in MG-NG na objektu Vodovod. V sklopu objekta je zajeta trasa v dolžini 12 km od Agoja do Sanatorija, vodohram v Agoju 1000 m³, ter vodna stolpa vsak po 500 m³. Dela naj bi bila dokončana do aprila 1991, vendar smo zaradi kasnejšega pričetka del, slabega vremena ter težav pri dobavi materiala, dela zaključili sporazumno z naročnikom v juliju lani. Z izgradnjo vodovoda nam je zagotovljena pitna voda za naselje, kasneje pa tudi za Sanatorij.

Centralno bivalno delavsko naselje je locirano ob gradbišču Sanatorija. V sklopu stanovanjskega naselja je restavracija, kantina in klubski prostor, ambulanta in pralnica perila. V naselju je organizirana prehrana delavcev v Samopostrežni restavraciji, kantina založena s potrošnim materialom ter pranje posteljne in osebne perila.

pa je tudi destimulativno vplivalo na delavce.

Kljub problemom, ki smo jih imeli, pa so dela napredovala in trenutno se izvajajo v skladu z operativnim planom. Trenutno se izvajajo dela na hotelu otroški in centralni del, restavraciji, zdravstvenem delu in kino dvorani. Na velikem in malem pokritem bazenu, telovadnici ter zunanjem odprtem bazenu pa je izvedeno pilotiranje s strani Geotehnike Zagreb in temeljne grede. Objekti so pripravljeni za nadaljevanje del.

Kompletna organizacija gradbišča je v kontejnerjih. Na gradbišču obratujejo 4 žerjavi. Gradbišče je opremljeno z vso potrebno težko gradbeno mehanizacijo, prav tako pa tudi s srednjo ter vsem potrebnim orodjem. Mehanizacija se oskrbuje s potrebnim gorivom v začasnem skladišču na gradbišču.

V 12 km oddaljenem Agoju se nahaja pomožna betonarna, železokrivnica, steza za izdelavo omnia plošč ter baza za vzdrže-

Hiša, ki raste,
hiša, ki je bio,
hiša novih zamisli
to je hiša naše generacije.

RASTOČA BIO HIŠA

Le kdo ne pozna PIONIREKE, programa, ki ga je zasnoval mag. Janez Gabrijelečič, v katerem vidi Pionir svojevrstno vizijo o vstopu v Evropo. In prav v projektne timu PIONIREKE je bil realiziran tudi projekt – **Bio rastoča hiša** – kot plod večletnega dela Pionirjevih strokovnjakov.

Že v letu 1990 smo pisali o taki hiši – o hiši, ki jo je Pionir postavil v pičlih 21 dneh po poplavi v Ljubnem. Hitrost gradnje je bila tedaj največja odlika te hiše. Toda naši strokovnjaki niso bili zadovoljni. Želeli in hoteli so še več, njihov moto: »korak pred drugimi« s tem še ni bil uresničen. S skupnimi naporimi in močno voljo vodje projekta Janezom Avšičem so v Togrelu razvili nov gradbeni material – **opekon**, zmes opečnega drobirja in veziva, ki ima vse dobre lastnosti opečnih materialov ter zagotavlja visoko kulturo bivanja. Material je atestiran na ZRMK Ljubljana, sam sistem »Rastoča hiša« pa je uvrščen v mednarodni razvrstitvi patentov v razred E 04 B 1/00 in je zaščiten pri Patentnem zavodu.

Hiša je bila snovana v želji, dati na trg izdelek visoke kakovosti s tržno zanimivo ceno, ki bo za kupca koristen, privlačen in dosegljiv. Rastoča bio hiša ustreza vsem evropskim standardom in normativom in naj bi bila konkurenčna tako na domačem kot tudi na tujih trgih. Povsod jo je možno prilagoditi individualnim željam kupca ter projekt prilagoditi različnim terenom, z vidika rastočnosti pa le-ta lahko raste poljubno v širino in višino in je lahko postavljena bodisi na pripravljene temelje ali pa na kletno ploščo.

Če vas zanima, kako taka hiša v resnici izgleda, pridite na Regeške košenice in si jo oglejte. Ugotovili boste, da gre za prostorno družinsko hišo z izredno izkoriščeno kvadrato in da v prijeten bivalni prostor urejamo tudi celotno podstrešje, ki skupaj z odprtim stopniščem tvori zaključno stanovanjsko celoto z dnevnim prostorom v srednji etaži. Če se vam danes hiša zdi morda majhna, jo boste po potrebi lahko dogradili. Ko bo zunanost hiše urejena tudi z zelenjem in cvetjem, bo tudi njena zunanja podoba dobila svoj čar.

Kar težko je verjeti, da je možno tako hišo zgraditi v 30 dneh. Pa je. Kljub morda neugodnemu vremenu je to realen rok za postavitev Rastoče bio hiše. In prav to je prednost poleg že omenjene visoke kakovosti gradnje, uporabljenih bio materialov ter zagotovljene indi-

vidualnosti in možnosti dograjevanja. Čas, ki pomeni danes tudi velik prihranek v denarju in prav zaradi tega je cena nižja kot pri klasični gradnji. Seveda pa upamo tudi na posojila, kajti vemo, da bo le-ta potrebno zagotoviti za nemoteno gradnjo. Prepričani smo, da smo s to novo tehnologijo in domiselnimi tehničnimi rešitvami ustvarili za našega kupca zdrav in cenovno sprejemljiv bivalni prostor. Če je temu res tako, bo povedal čas.

Od 10. maja do 30. avgusta bomo v Velikem Polju na Hrvaškem gradili prvih 19 hiš. Ob tem bo zgrajena tudi hiša – razstavni eksponat na Zagrebškem velesejmu. Podpisana je tudi okvirna pogodba za izgradnjo stotih hiš, pogodba je sklenjena s hrvaško-slovenskim holdingom Croatia-Libertas.

Verjetno vas zanima, komu bodo zaupana ta dela na področju Hrvaške. Z novim letom in »novimi« mejami, ko imamo tudi hrvaški Pionir, bo to delo izvajal naš nekdanji tozd v Zagrebu, zdajšnja delniška družba.

Sprašujete se, kdo bo vse to financiral in ali nas ne bodo morda spet bremenile zaloge? Tokrat ne. Finančna sredstva so namreč zagotovljena in to predvsem iz fonda za obnovo Hrvaške, s krediti bank in minimalnim vložkom izvajalcev.

Marketinške akcije za prodajo pa bomo vodili skupno s Croatia-Libertas. Naj povemo še to, da je vodja zahtevnega projekta Krešo Hercigonja in da v sklopu tega projekta načrtujemo tudi prodajo 42 hiš v Jastrebarskem, ki naj bi stekla že letos.

Razstavni eksponat – Rastoča bio hiša

Regeške košenice 101, je odprt vsak delovni dan od 9. do 17. ure in v soboto od 9. do 13. ure. Za morebitne dodatne informacije pokličite na telefon 068/23-705.

Mnenje obiskovalcev o rastoči hiši

Namen vprašalnika, ki so ga izpolnjevali obiskovalci »prototipa« Rastoče hiše, je ugotoviti njihovo splošno mnenje o hiši. Vprašalnik zajema 7 vprašanj po sistemu obkrožanja treh možnih odgovorov in možnost vpisa konkretnih pripomb.

Obdelali smo 61 vprašalnikov, rezultati pa kažejo na precej pozitivno mnenje o rastoči hiši. Poglejmo si rezultate:

1. Splošni vtis o hiši:	št.	%		
a) zelo mi je všeč:	42	69		
b) dobra:	19	31		
c) nesprejemljiva:	/	/		
2. Zunanji izgled hiše:				
a) zelo mi je všeč:	20	33		
b) dober:	36	59		
c) nič posebnega:	5	8		
3. Tlorisna razporeditev:				
a) odlična:	29	48		
b) dobra:	30	49		
c) slaba:	2	3		
4. Ali bi se odločili za nakup:				
a) da:	30	49		
b) morda:	31	51		
c) ne:	/	/		
5. Hiša je zgrajena iz zdravih materialov. Ali bi to vplivalo na vašo odločitev pri morebitnem nakupu hiše:				
a) zelo:	35	57		
b) še kar:	26	43		
c) mi je vseeno:	/	/		
6. Hiter rok izgradnje:				
a) zelo pomembno:	43	70		
b) pomembno:	17	28		
c) nepomembno:	1	2		
7. Ali je cena hiše sprejemljiva:				
a) da:	53	87		
b) ne:	6	10		
c) neizpolnjeno:	2	3		



Največ pripomb je bilo predvsem na velikost dnevne sobe. 8 anketirancev je bilo mnenja, da je dnevna soba premajhna, kar predstavlja 13 % anketiranih. Po projektih je povečanje dnevne sobe možno na račun sosednjega prostora, zato smo mnenja, da je ta problem rešljiv. Ostale pripombe so različne, po moji oceni pa ne predstavljajo posebnih ovir pri morebitni odločitvi o nakupu hiše.

Anketa kaže na precej dobro mnenje o prototipu Rastoče hiše. Poglejmo si na primer samo odgovore na vprašanje: »ali bi se odločili za nakup?«. Kar 49 % anketirancev je obkrožilo »da«, 51 % pa »morda«. Odgovori na 7. vprašanje glede sprejemljivosti cene hiše so tudi precej ugodni, saj je 87 % anketirancev mnenja, da je cena sprejemljiva.

Namen vprašalnika, omenjen na začetku, je izpolnjen. Obiskovalci so ocenjevali hišo kot celoto – lepo izdelana hiša, skrbno izbrana notranja oprema ali na kratko rečeno: izdelan »image« – vse to je oblikovalo že prej omenjeno dobro mnenje o hiši.

Izdelava prototipa je vsekakor eden izmed marketinških »posegov«, za prodajo pa je potrebno predvsem urediti sistem kreditiranja oz. financiranja. Mnenja sem, da je osnovni predpogoj za nakup hiše možnost kreditiranja in financiranja, kar je ugotovila tudi marketinška analiza, izdelana septembra lani.

Lidija Sakelšak



PIONIR

Uspešno prvo leto poslovanja za Pionir tours

Turistična agencija Pionir tours, d.d. Novo mesto, je uspešna, kljub praktično dvema vojnama uspešno zaključiti prvo leto samostojnega poslovanja.

Turistična agencija Pionir tours, d.d. Novo mesto, je kot drugorojenec pričela s poslovanjem v najbolj neugodnih razmerah za tovrstno dejavnost. Nestabilni položaj in razmere na balkanskem polotoku so turisti in potencialni gostje začutili mnogo pred za nas neugodnim razpletom dogodkov. Agencija, katere osnovna dejavnost je plasma počitniških kapacitet GIP Pionir, se je tako znašla praktično v brezizhodnem položaju, saj sta junijska vojna v Sloveniji in razvoj dogodkov na Hrvaškem, kjer je več kot 90 % razpoložljivih kapacitet onemogočili poslovanje v omenjenem prostoru. Zgoraj navedeni razlogi so agencijo prisilili k iskanju novih programov in dejavnosti, ki bi kljub nastalim razmeram lahko zagotovili uspešen zaključek prvega leta poslovanja. Danes lahko z zadovoljstvom ugotovimo, da so alternativni programi družbe bili uspešno izbrani in realizirani.

Najuspešnejši projekt družbe je vsekakor **AKADEMIJA ZA ŽIVLJENJE** – Poletna šola tujih jezikov, tenisa in zdravega življenja, ki ga je agencija izvedla v štirih desetdnevnih terminih v prijetnem okolju hotela grad Otočec, s skupno skoraj 150 udeleženci. Projekt je bil kot noviteta izredno lepo sprejet, tako med samimi udeleženci, kot tudi v širših medijskih krogih, ki so zelo pozitivno ocenili, tako program kot tudi tehnično izvedbo projekta. Uspešna izvedba projekta je vzbudila izredno zanimanje tako med koristniki uslug, kot tudi med velikimi poslovnimi sistemi, ki so zainteresirani za prevzem

generalnega sponzorstva nad projektom, ki dejansko približuje Slovenijo razvitim evropskim državam.

Projekt bomo razvijali tudi v prihodnosti, ker želimo doseči naš dolgoročno zastavljeni cilj – verifikacijo mednarodnega izobraževanja, zato bomo v letu 1992 program dopolnili z udeleženci iz drugih evropskih držav in Kanade, ki se bodo pri nas učili slovenskega jezika in domačim udeležencem utrjevali pridobljeno znanje tujih jezikov.

Agencija se je v preteklem letu uspešno vključila tudi v plasmaje gostinskih uslug, tako zasebnega kot družbenega sektorja na področju Dolenjske.

Agencija je skoraj uspela z izvedbo skupnega projekta **TISHA and PIONIR TOURS CLUB** – kreditne kartice, vendar so nepredvidljivi dogodki ponovno posegli v uspešnost izvedbe projekta. Zamenjava YU dinarja z lastno slovensko moneto, je preprečila razvoj projekta v načrtani veličini in obsegu, zato smo bili prisiljeni skrócić obseg poslovanja le na področje republike Slovenije in izdajo lastne kartice, ki jo bomo dokončno realizirali v letu 1992.

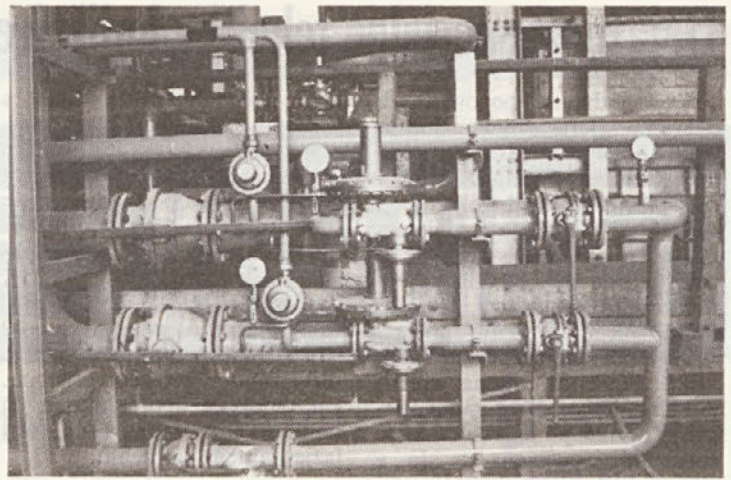
S pojavom novonastalih razmer in vzpostavitvijo novih mejnih prehodov na jugu naše države, pa so se vključili v projekt menjalnic, ki bo v celoti realiziran nekje v letu 1992.

Navedeni projekti so agenciji omogočili uspešen zaključek prvega poslovnega leta s skoraj neverjetnimi rezultati za turistične delavce nemogočega poslovnega leta, saj bi mnogi brez subvencij države, ki pa jih sami nismo bili deležni, končali globoko v rdečih številkah. Doseženi uspehi so spodbuda za naše nadaljnje delo, kljub ne rožnatim napovedim za naslednjo turistično sezono.

Marjan Šonc



Na Vošnjakovi ulici v Ljubljani, je Avtohiša **PIONIR** v oktobru 1991 odprla avtosalon, ki zastopa **RENAULT**, v dogovoru pa je tudi s **FIATOM**. Istočasno imajo tudi zastopstvo za motorna kolesa **SUZUKI** in **HONDA**.



Spoprijeli smo se tudi s plinifikacijo

V letu 1991 je bil južni krak slovenskega plinovoda napeljan od Rogaške Slatine preko Posavja do Novega mesta. Zgrajena je bila glavna merilno-regulacijska postaja (MRP) za Novo mesto in glavni razvodi do IMV-ja in do Novega mesta. Ena veja plinovoda je preko Bršljina speljana do Zaloga. Vsem potrošnikom ob novozgrajenem plinovodu je bila tako dana možnost, da se preusmerijo na novo gorivo. Eden izmed porabnikov, ki se je preusmeril na zemeljski plin je tudi Tovarna izolacijskih vlaken v Bršljinu. Ta je do sedaj uporabljala propan – butan.

V močni konkurenci ponudnikov, je investitor zaupal izvedbo del **PIONIRJU**. Dela je izvajal **TEG MKI** sektor SI. Pogodba je bila podpisana v oktobru 1991.

Takoj smo pristopili k polaganju podzemnega in nadzemnega dela plinovoda od MRP do potrošnikov v proizvodnji. Istočasno je stekla nabava uvožene opreme za merilno – regulacijske proge gorilnikov. Izvedba del se je podaljšala zaradi dolgih dobavnih rokov uvožene opreme. Dela so bila končana v februarju in opravljen je bil tudi tehnični pregled.

S prevzetim in opravljenim delom si je sektor SI pridobil prve izkušnje pri izvedbi instalacij zemeljskega plina. V teh dneh pričenjamo s polaganjem plinovoda v Krkini tovarni v Ločni, istočasno tečejo tudi razgovori z drugimi investitorji za izgradnjo plinovodnega omrežja.

Franc Klemenčič

Delamo za potrebe TO

Trg zahteva vedno nova in nova dokazovanja, še posebno pri izvajanju investicijskih del, kjer je vsako delo unikatni izdelek, v katerega je vgrajeno polno znanja, spretnosti in volje pa tudi entuziazma delavcev. Upamo, da nam je v MKT prav to ponovno uspelo z izvedbo instalacijskih del na Učnih centrih teritorialne obrambe v Cerkljah in Ljubljani. Izvedli smo elektroinstalacije, vodovod, kanalizacijo, centralno ogrevanje in prezračevanje. Večina del je predstavljala adaptacijo in sanacijo obstoječih instalacij, nova izvedba pa je večino v kuhinjah in na napeljavah oskrbe s sanitarno toplo vodo v nastanitvenih objektih in objektih komande, kar je pogojevalo veliko zemeljskih del za dovode in razvode preko kinet. V celoti je na novo izvedeno tudi prezračevanje sanitarnih objektov. Vso nepoškodovano sanitarno keramiko smo očistili in ponovno vgradili.

Vsa s pogodbo prevzeta in dodatna dela, naročena s strani investitorja smo uspeli izvesti v izredno kratkem roku od 10.

januarja do 25. februarja. Glede na tako kratek rok izvedbe, istočasno izvedbo del na obeh učnih centrih, problematiko oskrbe z določenimi materiali ob zaprtju trga z ostalimi republikami, je bilo potrebno precej trdega dela in maksimalna usklajenost tako tehnološkega kadra, operativnega, nabavnega in samih izvajalcev.

Ves čas je bil delovnik od 7. do 18. ure vključno s sobotami in celo nekaj nedelj. Takšen tempo dela, kjer smo si delno pomagali tudi s kooperanti, ki so delali pod vodstvom našega operativnega kadra je morala spremljati tekoča in točna materialna oskrba.

Delna primopredaja je pokazala, da smo dela izvedli v zahtevani kvaliteti in vse je pripravljeno za predajo svojemu namestu.

Upamo, da smo z izvedbo teh del pridobili ustrezen renome tako za MKI kot celoto Pionir po zaslugi vseh sodelujočih na teh projektih, ki jim ob tej priliki izreka zahvalo in pohvalo za opravljeno delo.

Marija Jurečič

Dejavnost specialne tehniške knjižnice

V vsakdanjih pogovorih z delavci podjetja, žal nemalokrat ugotovljamo, da le-ti pogosto ne vedo, da ima podjetje Knjižnico oz. ne poznajo dovolj njene dejavnosti. Zato je ta članek namenjen vsem tistim, ki jo želijo spoznati kot tistim, ki so naši redni obiskovalci.

Knjižnica GIP Pionir je po svojem delovanju Specialna tehniška knjižnica, njena zbirka dokumentov služi za zadovoljevanje potreb po literaturi, ki je specialno usmerjena in je v pomoč delavcem podjetja pri njihovem strokovnem in raziskovalnem delu. Spada med nesamostojne knjižnice, saj je organizacijski del Oddelka za razvoj v Tehnični službi. Sicer pa je poslovanje Knjižnice določeno z njenim Poslovníkom. Le-ta določa status in naloge. Namen Knjižnice je, da nabavlja, strokovno obdeluje, hrani in izposoja knjižnično gradivo z področja dejavnosti podjetja ter se po potrebi vključuje v medknjižnično izposojilo.

Pionirjeva Knjižnica hrani naslednje knjižnično gradivo:

- strokovne knjige
- periodične publikacije
- prospekte
- standarde
- raziskovalne naloge, diplomske naloge naših raziskovalcev

Skratka, trudimo se, da bi s pomočjo uporabnikov imeli na voljo literaturo, ki prinaša najnovejše informacije s področja gradbeništva, strojništva, elektrotehnike, računalništva in drugih.

Nabava knjižničnega gradiva

Prav gotovo je pomembno pojasniti tudi nabavno politiko Knjižnice. Da bi se izognili nepotrebnemu podvajanju literature, je bila že pred leti uvedena nabava izključno preko Knjižnice (razen literature, ki ima krajšo časovno vrednost). Knjižnica upošteva le pisne predloge posameznih TEG in služb. Na uradnem dopisu, ki mora biti naslovljen na Knjižnico, je potrebno natančno navesti, kaj se želi naročiti (avtor, naslov, založba). Po prispelem predlogu se komisija, ki jo sestavlja knjižničarka in strokovnjak z gradbenega področja, odloči ali se glede na obstoječi fond in finančno situacijo literaturo naroči.

Obdelava knjižničnega gradiva

Specialna knjižnica Pionir je bila dolgo časa edina Specialna knjižnica na Dolenjskem, ki je modernizirala svoje poslovanje z uvedbo računalnika. Danes velik del strokovne obdelave knjižničnega gradiva poteka na oseb-

nem računalniku in tako s pomočjo računalniškega programa ISIS tvorimo lastno bazo podatkov. Strokovna obdelava gradiva poteka po mednarodnih standardih za katalogizacijo. Sistem ureditve knjižnega gradiva je mednarodni sistem UDK (univerzalna decimalna klasifikacija celotne znanosti na 10 strokovnih skupin). Gradivo je razvrščeno v prostem pristopu, kar omogoča uporabo uporabnikom, da sami prebirajo gradivo in tako lažje najdejo kar želijo.

Izposoja knjižničnega gradiva

Vse knjižnično gradivo izposojamo praviloma za 14 dni oz. odvisno od tega, kakšno je zanimanje za določeno gradivo. Ob prekinitvi delovnega razmerja morajo delavci vrniti v Knjižnico izposojeno gradivo oz. za poškodovano in izgubljeno poravnati škodo.

V letu 1989 je v sklopu Knjižnice zaživela tudi INDOK (informacijsko dokumentacijska) dejavnost, katere naloge so, da poleg zbiranja, obdelovanja in posredovanja najrazličnejših strokovnih informacij (raziskovalne naloge, članki, diplomske in magistrske naloge) mesečno oblikuje in posreduje vsem TEG in službam, Informator INDOK službe, ki ga prav gotovo pozna večina delavcev podjetja. Informator INDOK služe prinaša informacije o knjižnih novostih, izbor strokovnih člankov iz domače in tuje periodike (to rubriko že od samega začetka vestno oblikuje edini sodelavec dipl. ing. Egon Kocjan iz TEG GO Krško), dela naših raziskovalcev ter ostale informacije, ki so po naših ocenah zanimive za kar najširši krog delavcev podjetja. INDOK služba po potrebi izdaja tudi Informatorjevo obvestilo.

Še nekaj splošnih informacij

- Knjižnico lahko obišče vsak, ki je zaposlen v podjetju kot tudi študenti podjetja
- Knjižnica je odprta za obiskovalce vsak dan od 7. - 15. ure
- Članarine ni.

Pod vplivom razvoja znanosti in nove informacijske tehnologije se specialne knjižnice v svetu razvijajo v »informacijske agencije«, katerih temeljni smoter je posredovati knjižnično gradivo ter znanstvene, tehnične in poslovne informacije, ki naj zadovoljujejo sedanje in prihodnje potrebe podjetja za podporo raziskovalne in strokovne dejavnosti ter poslovnih aktivnosti in strateških upravljalških odločitev.

Da pa bi se naša Specialna knjižnica razvijala v tej smeri, je v prvi vrsti nujno potrebno predvsem tudi vaše sodelovanje.

Meta Dragman



Jubilej pevskega zbora

Pred desetimi leti je bil na pobudo kulturnih animatorjev in amaterskih ljubiteljev petja ustanovljen pevski zbor »PIONIR«. Zbor je nastal v času, ko je bilo zborovsko petje izredno cenjeno, najsi bo ljubiteljsko ali profesionalno. Na samem začetku je imel zbor izredno velik odziv, v njem so prepevali le člani kolektiva podjetja. Sprva se je zbor uveljavljal le priložnostno ob sindikalnih praznovanjih in jubilejih podjetja, kasneje pa je njegovo petje preraslo ljubiteljsko raven, nastopal je ob dnevu gradbinca, občinskih revijah, ... Zaradi večje aktivnosti zbora, s čimer pa so bile seveda povezane tudi številne vaje in odrekovanja, je število članov začelo upadati; tako je zbor leta 1988 štel le še 20 članov. Zato se je vodstvo zbora v letu 1989/90 odločilo, da razširi svoje članstvo tudi izven podjetja. Zboru so se pridružili pevci iz mešanega pevskega zbora Otočec.

Obnovljen zbor sestavlja 27 pevk in pevcev, ki ga vodi zborovodja prof. Franci Može, kot korepetitorica pa sodeluje Romana Križman. Pevci imamo tedenske vaje, pred pomembnejšimi nastopi pa tudi intenzivne dnevne vaje in pevske vikende. Organizacija delovanja zbora je poverjena odboru, ki ga sestavljajo pevci. Predsednik odbora je Miha Kastelec. Člani zbora si izredno želimo pridobiti v svoje vrste nove člane, predvsem pa bi radi okrepili glasove tenoristov.

V letošnjem, jubilejnem letu si je zbor zadal prijetno, obenem pa zelo odgovorno nalogo - pripraviti jubilejnega koncerta ob 10-letnici ustanovitve zbora, pripravili pa bomo tudi več nastopov v Novem mestu, Dvoru, Brežicah, Metliki, Črnomlju in

morda še kje. Jubilejni koncert v Novem mestu je bil 14. marca v Domu kulture. Na jubilejno prireditve smo povabili tudi mešani pevski zbor SGP »PRIMORJE« iz Ajdovščine, ki se nam bo predstavil z nekaj svojimi najboljšimi pesmimi.

Ob tej priložnosti je pevski zbor »PIONIR« ob podpori vodstva podjetja in drugih kolektivov izdal lastno avdio - kaseto z izbranimi pesmimi. Kasete je bilo možno kupiti na sami prireditvi oziroma bo še vedno mogoče pri vodstvu zbora.

Koncert je bil tudi priložnost, da so se člani kolektiva seznanili tudi z drugačno dejavnostjo podjetja, ki prav tako uspešno nosi naziv podjetja in nas predstavlja navzven, hkrati pa nas v teh težkih časih tudi moralno razvedri in nam daje novih moči za jutrišnje napore.

Miha Kastelec

PIONIR

Glasilo GIP »PIONIR«
Novo mesto

glavni urednik:
mag. Jani Gabrijelčič,

odgovorna urednica:
Irena Vide,

tehnični urednik:
Jani Kovačič,

Uredniški odbor:
Marija Jurekič, Avgust Murn,
Bojan Saje, Marjan Berkopec,
Jože Vidic, Zvone Vidmar

Grafična priprava in tisk:
TISKARNA Novo mesto