



Glasilo Slovenskega čebelarskega društva v Ljubljani

Izhaja dvomesečno.

Številka 5-6

V Ljubljani 1. maja 1942-XX.

Letnik XLV

o maticah trotovkah in jalovkah

Urednik.

Ni ga čebelarja, ki bi se ne zavedal, kaj preti čebelji družini, če ni matica taka, kakor bi morala biti: zdrava in rodovitna. Zlasti od teh dveh lastnosti odvisi premnogo: lep razvoj družine, njena moč in zmogljivost ob nastopu paše in seveda tudi množina medenega pridelka. Samo po sebi umevno je, da so čebelarji že od nekdaj skrbeli, da so imeli plemenjaki vedno dobre matice. Če katera ni ustrezala, so jo brez usmiljenja odstranili ali pa zamenjali z dobro. Dostikrat čebelar sam ni vedel, zakaj matica slabo zalega, ali kako to, da je na oči popolnoma zdrava in lepa mladica kar na mah začela nesti sama trotja jajčeca. Vedeli so, da začne matica, ki se ne oprashi, leči same trote in da se matica na starost izrodi ter postane trotovka, o kakih drugih vzrokih za neredno in slabo zaleganje, trotavost in jalovost pa niso vedeli ničesar.

V živem spominu mi je ostal dogodek iz l. 1905. Takrat mi je prijatelj Rojina brzojavil, naj pridem takoj v Kranj, češ da ga je obiskal znameniti ameriški čebelar Frank Benton. Ušel sem iz pisarne in se s prvim vlakom odpeljal k Rojini, da vidim omenjenega čebelarja svetovnega slovesa. Ko smo se do dobrega razgovorili, je Benton izrazil željo, da bi rad kupil tucat dobrih matic in jih odposlal v Ameriko. Rojina mu jih je ponudil in še tisti dan jih je Benton izbral in odposlal. Med ponudnimi je bila ena posebno lepa, velika in nenavadno obilnega zadka. Še sedaj jo imam pred očmi. Benton jo je precej časa ogledoval, na zadnje pa odklonil. Silila sva vanj, zakaj mu ni všeč, ko je tako lepa, pa nama je v najino veliko začudenje rekel: „Je bolna na jajčnikih!“

Od takrat je čebelarska veda zelo napredovala in čebelarski znanstveniki so posvetili v marsikateri mračni kotichek življenja čebele. Tudi o raznih vzrokih maticne nerodovitnosti, trotavosti in jalovosti vemo sedaj že marsikaj več kakor pred desetletji, čeprav raziskovanja v tej smeri še niso izčrpana in zaključena. V pričujočem članku je zbrano vse, kar tiče normalno ali bolezensko stanje matic v zvezi

s trotavostjo in jalovostjo. Nisem pa upošteval drugih premnogh boleznih matic, ker spadajo v posebno poglavje. Upam, da sem s tem ustregel našim ukazelnim in po napredku stremecim čebelarjem.

Običajna trotavost matic.

Vzroki trotavosti so prav različni. Včasih se matica ne more oprashi bodisi zaradi slabega vremena, bodisi zaradi pomanjkanja trotov. Matica ostane le določeno dobo parna; če med tem ni prilike za praho, mine parnost, ne pa rodovitnost. Jajčniki ji nabreknejo kakor oprasheni matice, in leči začne neoplojena jajčeca: postala je trotovka, kajti iz takih jajčec se, kakor znano, razvijejo sami troti. Ta pojav je zelo pogost in ni ga čebelarja, ki bi ga ne poznal.

Dogodi se, da panj izgubi matico sredi marca ali po ajdovi paši. Mlade zalege je še toliko, da si lahko izpodredi novo matico, ki pa se ne more oprashi, ker še ni trotov, oziroma so jih čebele že odgnale. Naravno je, da postane matica potem trotovka, kar čebelar ponavadi opazi šele takrat, ko je že prepozno za pomoč.

Dognano je tudi, da se kaka mladica kljub lepemu vremenu in obilici parnih trotov ne oprashi. Teden za tednom mine, zalege pa ni. Nekega dne pa čebelar dožene, da je matica začela zalegati, a na žalost same trote. Matica ni postala parna in zaradi tega ni šla na praho. Sličen pojav opazujemo tudi pri drugih domačih živalih, in marsikatera lepa telica mora k mesarju, ker se neče pojati.

Pri starih maticah je trotavost redni pojav, ki nastopi vselej takrat, kadar matice poide plodilo, ki ga ima na zalogi v semenski mošnjici. Od obilice plodila in od obsega zaleganja je odvisno, kdaj se matica potroti. Če jo je obhodil slab trot in jo založil z manjšo množino semenskih nitk — po dobrem trotu jih prejme (po navedbi Buttell-Reepena) nič manj kakor 200 milijonov! — bo preje postala trotovka. Ravno tako bo v velikem panju in močni družini preje porabila in izčrpala plodilo kakor n. pr. v kranjču.

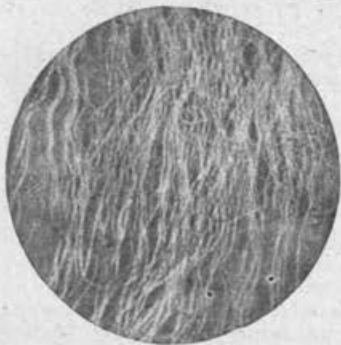
Kadar si čebele izpodrede novo matico v zasilnih matičnikih, je mladica včasih tako kržljava, da se sploh ne more oprashi. Imel sem panj s tako matico. Vedel sem natanko,

da si jo je izpodredil, ker je bilo na satih več že praznih matičnikov. Sam ne vem, kolikokrat sem panj pregledal, a matice nisem našel. Dal sem mu sat z jajčeci, da vidim, ali bodo čebele napihnile matičnike. Niso jih! Na vse zadnje sem matico vendarle našel, in se potem prav nič nisem čudil, da je tolikokrat ušla mojim očem. Bila je nenavadno majhna, nič večja kakor čebela, ozkega in šilastega zadka ter popolnoma črna. Radoveden, ali se bo oprasila, sem jo pustil. Čez 14 dni je začela nesti jajčeca. Ni jih pa pokladala na dno celice kakor normalno razvita matica, marveč na spodnjo stranico, prav kakor čebele trotoveke, samo s to razliko, da je znesla v posamezno celico eno samo jajčece, čebele trotoveke jih pa zaležejo več. Ta matica je imela prekratek zadek, da bi segla z njim do dna celice.

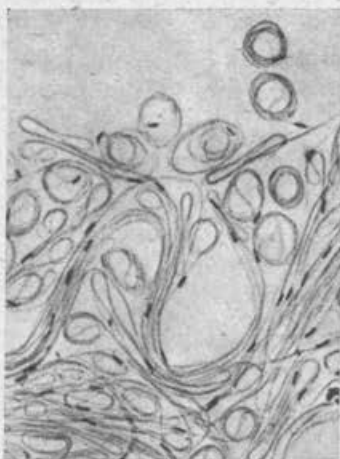
Poleg trajne poznamo še začasno trotavost matic. Nekatere mlade in normalno obhrojene (oprašene) matice povijajo v začetku same trote ali pa čebeljo zalego, močno pomešano s trotjo. To pa ne traja dolgo in matica kmalu začne redno zalegati. Zaradi tega ne smemo biti pri takih maticah s sodbo prenašli. Kaj je temu pojavu vzrok, še ni dognano. Pravijo, da mlada matica oplojevalnega organa še ne obvladuje zadostno.

Bolezenska trotavost matic.

Doslej navedeni vzroki trotavosti so bolj ali manj znani, četudi nekateri niso pogosti. Matica pa lahko postane trotoverka tudi iz drugih vzrokov. Pripeti se, da jo pri pregledovanju panja pritismo ob kvačico ali ob sosednji sat-



Sl. 1. Semenske nitke iz semenske mošnjice zdrave matice.



Sl. 2. Svitkavo plodilo bolezensko trotave matice.

Obe sliki iz Schweizer. Bztg. Mikrofoto dr. W. Staub.

nik. Če je slučaj nanesel, da je bila zadeta na kakem mestu končnega obročka zadka, postane trotoverka.

Kdaj pa kdaj se komu pripeti, da je pozabil in pustil matico v matičnici za kratek čas na hladu, tako da je odrevenela. Taka matica postane skoraj vselej trotoverka. Za prakso so pa taki primeri brez pomena. Preklicano neroden ali neveden čebelar mora biti, ki se mu kaj takega večkrat pripeti. Trotavost zaradi prehlajenja nas pa mora zanimati še zaradi nečesa drugega. Pri maticah, ki so bile dalj časa izpostavljene mrazu ali hladu, so dognali, da je bilo plodilo (spermije) na čuden način po-

škodovano. Če preiščemo plodilo takih matic pod mikroskopom, vidimo, da semenske nitke ne valove več tako živahno in značilno, kakor pri zdravih. Poleg na pogled normalnih in gibajočih najdemo večje število nepremičnih, odmrlih ali vsaj vidno poškodovanih nitk, ki nimajo več normalne oblike. Zdrava semenska nitka je podobna še dosti ravni nitki (glej levo sliko!), bolna pa dobi obliko obročka ali svitka. Na svitkavost plodila je prvi opozoril dr. Arnhart (Dunaj). Pravega vzroka za to bolezen ni mogel navesti; domneval je, da je v zvezi s prehlajenjem.

Sedaj pa je Švicar W. Fyg (Liebefeld - Bern) dognal, da je svitkavost vzrok trotavosti matic, ki pa še daleč ni v zvezi s prehlajenjem. Pravi, da to vrsto trotavosti upravičeno lahko imenujemo „bolezensko trotavost“. Od 109 zaradi bolezni trotavih matic, ki jih je žive dobil v roke in takoj po usmrtni preiskavi, je našel nič manj kakor pri 77 značilno svitkasto plodilo (semenske nitke zvite v svitke) (gl. desno sl.).

Kaj je vzrok bolezni, še ni dognano. Morda tudi prehlajenje? To utegnejo še dognati, saj omenja Fyg, da bo te pojave še nadalje zasledoval in raziskaval.

Pri 109 maticah jih je našel Fyg 13, ki so imele v semenski mošnjici na oko popolnoma normalne, živahno premikajoče se semenske nitke, pa so bile matice po zadržanju čebelarjev, ki so jih poslali v preiskavo, popolne trotoveke. Raziskovalec pravi, da ga je to zelo iznenadilo, da si pa stvari ne more razlagati drugače kakor z močno delovanjem oplojevalnega aparata matice.

Od 109 preiskanih trotovek so čebelarji poslali točne podatke o starosti in začetku trotavosti glede 53 matic. Trotoveke so postale: 7 (13%) takoj po prahi, 10 (19%) pred prvim zazimljenjem, 27 (51%) po prvi zimi, 9 (17%) pa po drugi zimi.

Jalovost matic.

Pri nas jalovih matic v strogem smislu besede sploh ne poznamo. Jalovka je taka matica, ki ne leže niti čebeljih niti trojih jajčec in je tedaj popolnoma nerodovitna. Jalovk čebele ne trpe dolgo in jih odstranijo, preležajo takoj, ko se pri njih pokažejo prvi znaki jalovosti, t. j. naglo pojemanje zaleganja jajčec. Enkrat samkrat, odkar čebelarim, mi je bilo dano, da sem imel opravka s pravo jalovko. Aprila meseca, pri pregledovanju sem jo zalotil. Panj je imel dva pokrita matičnika in malenkost raztresene čelbe zalege. Matica je bila še v panju in ni nič zalegala, dasi si tega nisem mogel razlagati, ker je bila na oko popolnoma normalna. Čez teden dni je ni bilo več, pač pa se je mladica že izlegla.

Jalovost je vselej posledica kake bolezni organov matice: zagatenja jajčnih vodnic, usihanja jajčnikov in čirov v spolnih organih.

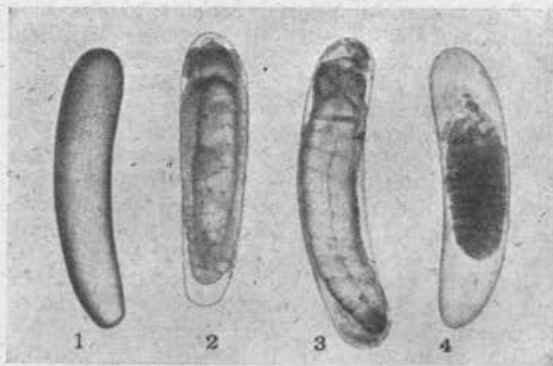
Gluha jajčeca.

Matice, ki zalegajo gluha jajčeca, iz katerih se ne izvale niti čebele niti troti, niso tako zelo

redke. Spominjam se treh takih primerov; o enem sem tudi v SC poročal. Vselej gre za mlado, komaj oprášeno matico. Čebelar pregleda panj, da vidi, ali se je matica že oprášila in začela zalegati. Ves srečen najde že več satov v gnidah. Pri ponovnem pregledu čez teden ali štirinajst dni osupne, ko najde zopet sama jajčeca in nobenega črvička. Le kaj naj bo to?! Tudi pri kasnejšem pregledu zopet ista slika: matica neprestano zalega, iz jajčec se pa ne razvijajo žerke, jajčeca so gluha.

Ta pojav je najbolj temeljito preiskal Švicar dr. Leuenberger. V svoji knjigi „Die Biene“, 1929, str. 163 piše o tem:

„Na novo zaležena jajčeca so bila popolnoma normalna. Tudi pod drobnogledom jih ni bilo mogoče ločiti od jajčec drugih matic. Čez 24 ur se je v njih razvil zarodek. V dva dni starih se je že razločno videla bodoča žerka.



„Gluha jajčeca“.

1. Pravkar znešeno jajčece, 2. jajčece v razvoju, 3. godno jajčece, 4. odmrli zadek. Povečava 35:1. Slika iz knjige dr. Fr. Leuenberger: Die Biene.

Tretji dan si že lahko opazil gube obročkov, glavo žerke, dihalnice in vzdušnice. Jajčeca tedaj niso bila mrtva in so se razvijala. S primerno previdnostjo je bilo mogoče iz njih izluščiti popolnoma razvito majhno čebeljo žerko.

Iz normalnega jajčeca se izvali žerka 3 dni po zaleženju. Ta tretji dan se zdi, da je pri „gluhih“ jajčecih kritični čas. Žerke se ne izležejo, marveč odmrjejo, zarodek v jajčecu se zgrbanči in posuši. Preiskava je pokazala, da se v nekaterih jajčecih to zgodi še pred koncem tretjega dne. V nekem primeru pa so se posamezne žerke izlegle in več dni živele. V dveh celicah je bila celo pokrita zalega z normalno pokončno ličinko, oziroma bubo z že pigmentiranimi (barvanimi) očmi.

Kaj je vzrok „gluhih“ jajčec? Pred vsem ga moramo iskati v matici. Sicer pa anatomski preiskava ni pokazala nič nenavadnega. Jajčniki so bili dobro razviti in brez kakih bolezenskih znakov. Semenska mošnjica je bila nabita z milijoni živih semenskih nitk. — Ali je vzrok morda pri čebelah? — Znano je, da oskrbe čebele popolnoma godno jajčece s kapljico mlečka, ki je prva hrana novorojene žerke. Dejanski pa te kapljice v splošnem pri gluhih jajčecih ni. Vendar pa sem jo našel pri posameznih, toda žerka se kljub temu ni izlegla in zarodek je ravnatoko poginil kakor v drugih jajčecih. Vzrok, zakaj čebele večino jajčec ne oskrbe z mlečkom, tiči gotovo v tem,

ker zarodki odmrjejo še pred popolno godnostjo jajčec. Tudi če damo sat z „gluhimi“ jajčeci kakemu drugemu panju v nego, ne dosežemo ničesar. Zaradi tega nam je vir zla brezpopojno iskati v nekem bolezenskem stanju matice“.

V času rojenja

Fr. L.

Majnik je čas rojev. Takrat je tudi za čebelarja največ veselja, če izvezemo one redke prilike, ko se med kar cedi iz satja in so točila v stalnem obratu, kar pa spada po bridkih izkušajah zadnjih let samo še v pravljico iz devete dežele.

Ker je število panjev po naših krajih zaradi več zapovrstnih slabih letin precej padlo, bo skušal marsikak čebelar ob količkej ugodni paši v letošnjem letu pomnožiti število družin. Takoj pa moramo pripomniti, da je to zelo nevarno, če ni letina res toliko ugodna, da so se čebele do sredine maja že močno opomogle, tako z ozirom na živahnost in množino donosa. A še v tem primeru naj čebelar pusti rojiti le najboljše družinam in v omejenem številu, da ne bo imel jeseni zopet veliko slabičev, ki ne bodo primerni za zazimljenje. Dovolj je, če pri sicer ugodnih pašnih razmerah za enkrat določi kako tretjino panjev za rojenje. Od teh pa naj vzame samo prve. Drugi si komaj ob res dobri jesenski paši toliko opomorejo, da so godni za zazimljenje in še to le v kranjičih.

Za naselitev onega A. Z. panja je treba vsaj dveh prvev, če hočemo imeti življenja zmogne družine. Drugcev bi morali združiti še več.

Navadno dobivamo pri nas iz kranjičev naravne roje, ker je narejanje rojev te vrste panjev precej nerodno delo. Zlasti začetnikom ne moremo tega priporočati.

V naših krajih pričakujemo rojev od srede maja dalje. V drugi polovici junija jih ne jemljemo več, ker je s košnjo na travnikih glavne spomladanske paše konec in se prične mrtva doba, ko se roji ne morejo več povoljno razviti, tudi satje prenehajo staviti po končani košnji, če ni v kraju morda kake druge izdatne nadomestne paše.

Prav zgodnji roji, ki jih včasih čebelarji razglašajo kot rekorde v čebelarjenju, so pa vedno v nevarnosti, da jim poznospomladanski mraz ustavi delo in si potem ob pomanjkanju hrane za obilno zalego ne morejo zlepa opomoči. Spekulativno pitanje za zgodnje roje pa je navadno izguba. Pustimo rajši že jeseni čebelam toliko, da bodo imele dovolj do glavne spomladanske paše. Drugače bi bilo seveda, če bi se dalo vnaprej vedeti, da bodo zgodnji roji deležni ugodnega vremena in dobre paše, ob kateri bi se lahko povoljno razvijali. Ob slabi paši pa bi morali rojem pokladati zaradi golega obstanka.

Po obilni in nepretrgani spomladanski paši se močni plemenjaki toliko razvijejo, da so natrpni čebel, zalege in medu. Ob večerih se začno zbirati čebele v celih gručah tudi na panjevih bradah, tako da imajo sedaj resnične brade iz živih čebel. Stari čebelarji so rekli, da čebele „prisedajo“. Ob jutrih najdemo na bradah in po tleh pred panji kapice ali pokrovice trotje zalege, ki so jih živalce čez noč zmetale iz panjev. V gorkih dneh okrog poldne in v prvih popoldanskih urah izletavajo z moč-

nim brenčanjem zavaljeni trotje. Če pogledamo v panj, vidimo, da so čebele vse nedodelano satje nadaljevale s trotovino. Konci satov niso več priostreni, ampak zarobljeni. To opazimo zlasti pri kranjičih, ki niso imeli dodelanega satja iz prejšnjih let. Zato je zelo neprimerno, da nekateri čebelarji kranjiče izpodrezujejo, ker čebele s tem naravnost silijo, da izdelujejo trotovino. Te naj bo le nekaj malega v panju, a nikakor ne preveč. Pri čebelarjenju na med pa gledamo, da ni v panju trotovine, ker je pomankanje te tudi močna ovira rojenju.

Ako pri pregledovanju prenatrpanih družin opazimo še zadelano matično zalego, lahko sklepamo na skorajšnje rojenje. Pri močno rojivih kranjicah se zgodi tudi, da v kranjičih rojijo še preden so dodelale do konca satje.

Znaki bližajočega rojenja so še: Čebele tudi ob dobri paši manj izletavajo. Tiščijo se doma, posedajo po bradi, obletavajo panj, v notranjosti pa se drže skupaj kot „povesna“. Če odpremo panj, se še zmenijo ne in ne izletavajo. Ako s palčico razgrebemo gručo, se ta odtrga in pade kot omamljena na podnico, kjer se vali kakor živo testo. Le počasi se gruča razvali ter se polagoma razleže nazaj na satje.

Vse to kaže, da se družina pripravlja na važen dogodek. Zdi se, kot bi se hotele čebele pred rojenjem temeljito odpočiti, da bodo lahko tembolj živahno „rojile“. (Naj pri tej priliki omenim jezikovno drobtino, ki morda ni znana vsem čebelarjem. Beseda rojiti pomeni v gorenjskem narečju prav isto kot razsajati.* Tako „rojiti“ pijanec, ko se znaša ali jezi nad čem, rojijo tudi otroci, ko skačejo in kričijo).

Panj je moramo imeti odete prav do rojenja, dokler ne nastopi prava vročina. Ne vpliva namreč na razmnoževanje zalege samo obilna paša, ampak tudi naraščajoča toplota.

Ko je tedaj razvoj družine na višku in dotok medu obilen ter je v panju čebelam že pretesno, zaleže matica matično zalego. Ne zaleže pa vseh matičnjakov istočasno, ampak v razdobju kakih 8 dni. Če bi zalegla vse naenkrat, bi se tudi izvalile mlade matice hkrati in bi lahko odšle z drugcem vse naenkrat iz panja, starec pa bi ostal brez matice.

Ko je matica poskrbela za svoje nasledstvo na starem domu, se začne pripravljati na odhod. Medtem ko je zadnje čase neverjetno obilno zalegala, zdaj s tem delom skoro popolnoma preneha. Zato ne rabi toliko hrane in postane tudi lažja. Počitek jo okrepi, da bo lažje letela z rojem. Kajti matica je v času obilnega zaleganja tako težka, da ni zmožna za polet.

Zaprta matičniki in prekinjeno zaleganje nam priča, da se bliža dan rojenja. Le slabo vreme lahko roj za kak dan zadrži. Če pa traja neugodno vreme naprej, tedaj podrejo čebele matično zalego in to leto navadno ne rojijo.

Prvec izleti običajno ob sončnem vremenu od 10. do 2. ure, drugac pa tudi že ob 8. uri, a pričakujemo ga lahko še do 4. ure popoldne. Drugec tudi glede vremena ni tako izbirčen kot prvec.

Neposredno pred rojenjem opazimo na družini sledeče znake: Posamezne čebele begajo nemirno iz panja in se vračajo nazaj. Druge

letajo pred panjem, obrnjene proti njemu. Če pogledamo v panj, opazimo, da mnoge čebele srkajo med. Na pašo odleti redkokatera. Donos skoro popolnoma preneha. Na bradi čepeče čebele se začno nemirno tresti. Tudi „starešine“ trotje se pokažejo nenavadno zgodaj na bradi, da bi pač ne zamudili veselega dne. Nenadoma se usujejo čebele iz panja kot curek vode. Vsem se strašno mudi. Zrelo je kar premajhno in se maši. Nekateri živali prilete na brado kar po hrbtu, mnoge padejo tudi na tla pred panji, ker so po zavžitju obilne hrane postale pretežke. Le počasi se dvigajo in odletavajo za rojem. Mladice, ki jih je drveči val izrinil nehotoma iz panja, pa ostanejo včasih na tleh in se zbirajo tu v malih gručah. Večina še ni zmožna, da bi letela in ostane v travi za vedno, ako teh pepelastih sirot, ki so komaj zapustile zibelko, ne zbere čebelar na kak sat in jih vrne panju.

Roj veselo kroži pred čebelnjakom z značilnim močnim glasom, ki je mnogo višji kot je običajno šumenje čebel. Po kratkem rajanju, ki traja okrog četrte ure, se začne roj usedati. Izbere si kako vejo, grmovje ali seč v bližini čebelnjaka, kjer se začne zbirati v gručo. Roj gre za matico. Kamor ta sede, tam se začno zbirati čebele v gručo.* Matica navadno zavoljo teže in utrujenosti kmalu sede na kako vejo, list ali deblo, pa se zopet dvigne. Čebele, ki so zavohale, kam je matica sedla, se začno tam zbirati, kamor se pridruži kmalu tudi matica, če je medtem odletela. To pa je le začasno počivališče čebel. Roj se navidezno kmalu umiri in zdaj je čas, da ga čebelar ogrebe. Ako se to ne zgodi pravočasno, zlasti v hudi vročini, je nevarnost, da uide. Kajti to je le njegovo začasno postajališče. Medtem ko se je roj navidezno umiril, so nekatere čebele, imenovane oglednice, pridno na delu. Te so že več dni pred rojenjem preiskale okolico in izsledile za naselitev kako duplo, votlino v skalovju ali tudi zapuščen panj v tujem, dostikrat precej oddaljenem čebelnjaku. Te oglednice izvabijo na neznan način roj k nadaljnjemu potovanju. Ako jih ni čebelar pravočasno okopal, mu pobegetje neznanokam. Prvci niso posebno nagnjeni k begu, tembolj pa roji z mladimi maticami.

Kot je bila pri izberi začasnega počivališča vodnica matica, tako so na begu zdaj odločilne čebele oglednice ali izvidnice.

Lahko pa je pri rojenju padla matica tudi na tla. To sklepamo iz tega, če se roj noče usesiti in se ne drži skupaj, ampak se razdeli na vse strani. Zato mora čebelar preiskati okolico pred čebelnjakom, če bi našel tam matico na tleh. Navadno je pri njej nekaj čebel. To je njena telesna straža. V tem primeru jo mora čebelar pripreti v matičnico ter jo na kakih palicah držati toliko časa med krožnimi čebelami v zraku, da jo te zavohajo. Najboljše je, če matičnico kmalu prisloni h kakim veji, da se začne tam zbirati roj. Roj, ki izgubi matico, se vrne v starca.

* Znanstveniki trdijo, da prisede matica k zbirajočim se čebelam, ne pa narobe. V resnici sem že večkrat skušal najti matico že v začetku nasedanja čebel na izbrano mesto, pa je nikdar nisem mogel, dasi bi jo bil moral opaziti. Ur.

* Pravilno razlago besede rojiti najdete v „Čebelarstem vestniku“ (l. 1956, str. 40).

Raič Slavko.

Po odhodu vsakega roja opazimo na bradi čebele, ki drže zadke kvišku in trepetajo s krili in zadkom. Na zadku opazimo svetlo pego, ki je nekaka žleza, skozi katero spuščajo čebele poseben duh, značilen za dotični panj. Po tem duhu se vračajo čebele ravnajo, da najdejo takoj svoj prvotni dom in to tudi one, ki o legi in barvi panja še niso dovolj razvedente.

Tudi novo vsajeni roj prav kmalu na ta način „parfumira“ svoj panj v notranjosti in na bradi. Čebelarji dolgo časa niso vedeli, kaj naj pomeni to obnašanje čebel. Znanstvena raziskavanja so tudi vzrok tega ravnanja točno pojasnila.

Čebelarji, ki imajo v okolici čebelnjaka visoko drevje, so večkrat v skrbeh, kako bodo ogrevali roje. Lahko roji hkrati tudi več panjev z različnimi maticami, z opršenimi in neoplojenimi. Če taki roji sedejo skupaj, nastane klanje in oba roja sta navadno izgubljena. Redko se čebelarju posreči, da bi jih na razgrnjeni rjuhi razdelil in z različnimi sredstvi pomiril. Preden sploh pride do tega, se valja po tleh že toliko živih klobčičev zagriženih in razjarjenih sovražnikov, da je ves trud samo še zvonjenje po toči, zlasti ker sta navadno že obe matici podlegli napadom sovražnih čebel.

Da se izogne vsem takim neprilikom, ima vsak čebelar pripravljeno vsaj eno, a tudi več prestrežal ali vrš. To mu pride zlasti prav pri omenjenem istočasnem rojenju z mladimi in starimi maticami, pa tudi zato, da mu ni treba lesti po visokem drevju.

Prestrezalo naj bo dovolj prostorno ter naj ima zgoraj in zadaj mrežico ter še ob obeh straneh vsaj po en manjši dušnik z mrežo, da se posebno močni roji v prestrezalu v hudi vročini, ki jo razvijajo, ne poduše. Tak žalosten prizor sem videl pri nekem čebelarju, ki je na večer prinesel iz kleti zelo močen roj v pre-majhnem prestrezalu, ki je bilo opremljeno samo zgoraj z mrežo. Iz prestrezala je stresel na desko pred panj mrtvo gručo čebel. Skoro ves roj se mu je zadušil. Po dnu prestrezala je stala voda,* ki se je nabrala iz silne sople, in v tej vodi je potonilo polno čebel.

Prestrezalo naj bo tedaj dovolj prostorno, dovolj zračno in tudi dovolj svetlo. Zadnje je važno zato, da ne nastane naenkrat tema prel roječimi čebelami, ko smo prestrezalo pritaknili k panju. Zgodi se, da se roj nenadne zatemnitve prestraši in se začne vračati nazaj v panj, zlasti če smo prestrezalo nastavili pregodaj.

Pripravno prestrezalo lahko naredi vsak kolikor toliko spreten čebelar po vzorcih, ki jih dobi v kaki čebelarski knjigi, upošteva je gorenje pripombe glede zračnosti.

Ako nastane po rojenju slabo vreme, je treba roje pitati. Za nekoliko dni jim pač zadostuje „dota“, ki so jo vzele čebele s seboj na pot. Prvi začno tudi takoj staviti satje, če nismo roja vsadili na že dodelano, in matica začne takoj zalegati. S tem pa nastanejo nove potrebe in bi začetno pomanjkanje zelo neugodno vplivalo na razvoj nove družine. Stari čebelarji so rekli: „Roj, ki dobro zastavi, tudi dobro napravi“.

* Če ni bil med, ki ga čebele ob takih prilikah bruhaajo? Ur.

Kot „čebelarstvo na koleh“ navaja Armbruster (po R. Rootu) čebelarjenje v pokrajinah severne Floride v Ameriki.

Ni je morda dežele na svetu, kjer bi se čebelarilo v tolikem obsegu kakor v Ameriki. Približno 1000 vagonov medu pridobijo vsako leto v območju Skalnega gorovja, ki se vleče s severa proti jugu v zapadnem delu Severne Amerike. V zadovoljvem letu da Kalifornija sama 500 vagonov kaduljevca, pomarančevca in deteljevca. V vzhodnih delih Zedinjenih držav se zelo širi medena detelja in lucerna in v območju medene detelje dosega produkcija medu 200 do 300 funtov na panj, v več letih povprečno 100 funtov na panj. Pa naj kdo reče, da v Ameriki ne teče med in mleko! Saj smo čitali, da so tam mleko zaradi preobilice izlivali v kanale in vode.

V nobenem delu Zedinjenih držav pa niso pogoji za čebelarjenje v večjem obsegu tako temeljito različni od vseh drugih delov kakor v pokrajinah severne Floride. Posebno ob obalah reke Apalachicola, od mesta Wewahitchka do Apalachicola, mesta ob ustju istoimene reke. Ta čebelarska pokrajina je še danes večinoma tako divja, kakor je bila takrat, ko je Kolumb odkril Ameriko. Edini znaki človeka in civilizacije so panji, ki stojijo na visokih ogredjih ob imenovani reki in njenih pritokih. Ta ogredja so navadno 2 do 8 m visoka, široka 3 do 8 m, dolga 100 do 170 m. Panji so postavljeni ob obeh straneh ogredja z izletnicami navzven.

Glavna in skoro edina medeča rastlina v teh krajih je drevo Tupelo (Nyssa aquatica, družina cornaceae), ki da slavni med tupelovec. Ta med vsebuje dvakrat toliko sadnega kakor grozdnega sladkorja, torej približno 23% grozdnega in 46% sadnega sladkorja, poleg tega, če med ni popolnoma zrel, 4 do 5% trstnega sladkorja. Ameriški medovi vsebujejo sicer povprečno 39% sadnega in 34% grozdnega sladkorja, torej v približno enakem razmerju.

Velika množina sadnega sladkorja v razmerju z grozdnim preprečuje kristaliziranje tupelovca. Tako je tudi pri kalifornijskem gorskem kaduljevcu, ki tudi ne kandira. Ti dve vrsti medu se lahko natočita v steklene posode brez poprejšnjega segrevanja, pa ne kandirata. Ko se ti medovi ločijo, so precej svetli, žajbljavec je celo svetel skoro kot voda, sčasoma pa dobe temnejšo jantarjevo barvo.

Splošno se smatra, da bolniki s sladkorno boleznijo laže prenesejo sadni sladkor kakor druge vrste sladkorja. Zato taki bolniki segajo pred vsem po takim medu, vendar se je treba držati vedno zdravnikovega navodila. Tupelovec in kaduljevec imata torej svojo posebno ceno, podpira jo pa še prijeten aroma.

Suše v območju imenovane reke ni, ni seveda tudi skrbi s prezimovanjem, toda reka naraste večkrat do precejšnje višine. Da torej čebele obvarujejo pred poplavo, morajo čebelarji ob reki narediti „stojišča na koleh“.

Druga posebnost v območju te reke je pomanjkanje zgodnje obnožine. Mnogim čebelarjem se zdi potrebno, da prepeljejo svoje čebele na čolnih v sosedno Georgijo, kjer je dovolj obnožine. Pozneje se s čebelami zopet vrnejo na stara mesta; če bi jih ne prepeljali, se

zalega zaradi pomanjkanja obnožine ne bi mogla v pravem času dovolj razviti.

V normalnih letih pridobe ob reki Apalachicola 15^o do 20 vagonov medu, in sicer na 100 milj (160 km) dolgem prostoru ob reki. Neki čebelar je dobil v enem dobrem letu 180.000 funtov (90 ton) tupelovca!

Točilnice imajo navadno v sredi ogredij. Tja vozijo na samokolnicah polne nastavke in jih tako spravljajo zopet nazaj na stara mesta.

Ogredja sicer precej zvišajo produkcijske stroške, vendar trajajo 20 do 25 let. Tako si prihranijo čebelarji še delo s košnjo visoke trave in plevela okoli stojišč; čebele so tako tudi varne pred med ljubečimi živalmi, pred vsem pred medvedmi. Pretežni del leta, približno devet mesecev, jih tudi lahko pustijo kar same. Samo takrat, kadar jih je treba oskrbovati in kadar poje točilo, so čebelarji pri njih in prebivajo kar na prostem. S trnkom in puško nalože obilo rib in divjačine.

Zanimivo je tudi to, da ob reki Apalachicola in njenih pritokih ni mogoče ustanoviti stojišča, kadar bi kdo hotel, ampak se da le kupiti v primeru, če je kak čebelar zaradi bolezni ali starosti prisiljen, da ga proda.

Iz zgodovine sporov med prevaževalci čebel na pašo in čebelarji domačini v 18. in 19. stoletju

Mihelič Stane.

XI. Pritožba čebelarjev stiške fare na okrožni urad v Stični iz l. 1847.

Nekako v začetku avgusta 1847. so se pritožili čebelarji stiške fare na okrožni urad v Stični zaradi dovažanja tujih čebel na ajdovo pašo v Stično. Tudi v tem primeru nam ni znana pritožba sama. Sodeč po dopisu,¹ ki ga je poslal okrožni urad v Stični Kmetijski družbi v Ljubljano dne 25. avgusta 1847, je bila povsem podobna pritožbam, ki smo o njih govorili že v prejšnjih poglavjih. Spor pa je tekel kot po navadi zaradi uvoza tujih čebel na ajdovo pašo. Podrobne navadbe iz pritožbe, če so sploh bile, oziroma njena utemeljitev nam niso znane in zato ne moremo reči, v koliko je bila pritožba upravičena. Možno bi bilo, da so prevaževalci res pripeljali to leto na pašo več čebel, kakor je bilo zanje paše na ajdi v stiškem okolišču;² še bolj verjetno pa se mi zdi, da je bila tega leta paša na ajdi slaba zaradi vremenskih nepravil in da so se zato čebele med seboj klale in ropale. Če ta dejstva drže, potem moremo do neke mere razumeti odpor stiških čebelarjev proti tujim prevaževalcem, čeprav vemo, da so ob takih prilikah, ko je paša na ajdi slaba, prav tako, če ne še bolj, prizadeti tudi prevaževalci čebel na pašo.

Gotovo pa je, da čebelarji stiške fare, ki so se pritožili na okrožni urad v Stični, niso vedeli, da bo prišla njih pritožba v roke človeku, ki se je že l. 1828. z vso vnemo zavzemal za svobodno prevoz čebel na pašo in je bil torej načelno nasproten vsem takim in podobnim pritožbam. Bil je to nam že iz Postojne znani Franc (Matej) Pichs,³ ki je v tem času vršil službo okrožnega komisarja v Stični.

Verjetno je, da bi bil mogoč Pichs kot okrožni komisar sam rešiti oziroma zavrniti pritožbo. Zakaj je ni, moremo zopet samo ugibati. Morda so imeli stiški čebelarji na svoji strani vplivnega zaščitnika, morda se je hotel Pichs izogniti lastni odgovornosti, morda je hotel zadevo samo zavleči do konca ajdove paše, da bi tako postala pritožba sama po sebi vsaj za to leto odveč? Dejstvo, da se je o tej zadevi obrnil na Kmetijsko družbo v Ljubljani, preden je izdal rešitev pritožbe stiškim čebelarjem, pa kaže še na drugo možnost. Vemo namreč, da je Pichsova „Juridično politična razprava o svobodnem prometu s čebelami v avstrijskih deželah“ iz l. 1828. obležala v arhivu Kmetijske družbe v Ljubljani,⁴ ne da bi bila dosegla zaželeni uspeh. To se pravi, Kmetijska družba v Ljubljani se ni kljub Pichsovi pobudi zavzela za to, da bi bila oblast izdala potrebno postavo, ki bi ščitila prevaževalce čebel na pašo pred morebitnimi ovirami in ugovori od strani čebelarjev domačinov. Zato je morda hotel Pichs izrabiti pritožbo stiških čebelarjev v ta namen, da je znova posredno podrezal pri odboru Kmetijske družbe v Ljubljani, naj že vendar enkrat nekaj ukrene, da dobi Kranjska čebelarsko postavo, kakršno bi po njegovem mnenju zaslužila ta važna gospodarska panoga. Njegov dopis, naslovljen na odbor Kmetijske družbe v Ljubljani, kakor bomo videli, vsaj indirektno kaže na to. V slovenskem prevodu se glasi:

„Zgodilo se je, da so se pritožili mnogi čebelarji stiške fare pri podpisani okrožni oblasti proti uvozu tujih panjev čebel na ajdovo pašo in prosijo, da se (panji tujih čebel; op. prev.) odstranijo. Trdijo namreč, da (tuje čebele; op. prev.) ne le prikrajšujejo domače čebele v nabiranju hrane medu in voska, ampak tudi pospešujejo roparske napade na domače panje čebel.

Podpisani vdani okrožni oblasti ni znana nobena prisilna odredba, ki bi omejevala svobodno prevažanje čebel. Zato pritožbi stiških čebelarjev ni mogoče ugoditi deloma iz gorenjega razloga, kakor tudi iz potrebe pospeševanja in napredka te, v deželi Kranjski tako zelo važne gospodarske panoge. Treba bi se bilo držati načela o svobodnem prevažanju čebel.

Avstrijska čebelarska zakonodaja je zelo pomanjkljiva in čebelarstvo, ki je važno že samo po sebi, zlasti pa še za kranjsko deželo, kjer se razvija živahna trgovina z medom in voskom, je močno zaostalo.

Vdana okrožna oblast, ki je morda prezrla predpise, nanašajoče se na čebelarstvo, se obrača na slavno Kmetijsko družbo s prošnjo, da bi ji ta poslala morebitne pozitivne norme, če že ne v predpisu pa vsaj podatke o morebitnih normah. Ta gospodarska panoga zasluži gotovo tako pozornost, da bi bila s pozitivnimi političnimi predpisi поблиže in strožje urejena.“

Ako je hotel Pichs s svojim dopisom Kmetijski družbi v Ljubljani spor med domačimi čebelarji in prevaževalci čebel na pašo le zavleči in ga na ta način „rešiti“ ter vreči s sebe odgovornost, potem moramo reči, da mu je to popolnoma uspelo. Odgovor Kmetijske družbe v Ljubljani,⁵ datiran s 1. sept. 1847, odposlan pa 11. sept. i. l., je prišel v Stično, potem ko je bilo ajdove paše za to leto že itak konec in

s tem tudi konec spora med prevaževalci in čebelarji domačini. Poleg tega pa je bil ta odgovor tak, da se je mogel Pichs sklicevati nanj pri utemeljevanju, zakaj je zavrnil pritožbo čebelarjev stiške fare.

Če pa je mislil Pichs, da bo s svojim dopisom vendar le prisilil odbor Kmetijske družbe v Ljubljani, da se bo zavzel pri odločujoči oblasti za izdajo posebne čebelarске naredbe za Kranjsko, se je tudi tokrat kakor že l. 1828. zmotil. Odbor Kmetijske družbe ni razumel ali pa ni hotel razumeti tega Pichsovega dopisa v tem smislu in se je kakor že nekoč tudi sedaj izvil z ljubeznivim odgovorom okrajnemu komisariju, naglašujoč, da je z njim istih misli o pritožbi in njeni zavrnitvi. O potrebi čebelarске postave za Kranjsko pa so se Pichsu izmaknili na ta način, da so mu v svojem odgovoru citirali nam že znane čebelarске postave drugih dežel, po katerih naj bi pravniki reševali spore tudi na Kranjskem. Odgovor se v slovenskem prevodu glasi:

„V odgovoru na cenjeni dopis z dne 25. avgusta t. l., s katerim je bila podpisana c. kr. Kmetijska družba naprosena, da sporoči tukaj znane pozitivne zakone in normalije, ki se tičejo svobodnega prevažanja čebel, si štejemo v čast odgovoriti naslednje:

Vsi čebelarji od najstarejših časov pa do danes smatrajo ne samo za zelo koristno, ampak tudi za potrebno prevažati čebele v različnih letnih dobah v različne kraje, kjer je zanje več primerne paše; vse to pa zaradi večjega napredka in razširjenja čebelarstva in s tem za dosego večjega dobička od njega. Prav tako so na drugi strani spoznali ne samo čebelarji, ampak tudi prirodoslovci in praktični ekonomski pogostimi opazovanji, da čebele na paši prav nič ne škodujejo cvetju in razvoju plodov. Zato pa je res tudi navada povsod, kjer se pečajo s čebelarstvom, da prevažajo čebele iz kraja v kraj ob primernem času in ob ugodnem vremenu, zlasti pa še na cvetoča ajdova polja. Takega prevažanja ne priporočajo samo vsi čebelarški pisatelji, kakor n. pr. Anton Janša⁶ v svoji knjigi na strani 177—185; J. M. Ehrenfels⁷ na strani 135, odstavek 15; Johann Vogelbacher⁸ na strani 114; dr. Georg Krünitz⁹ na strani 258—266; Jurij Jonke¹⁰ na strani 88; dalje „Mährisch schlesischer Wirtschafts Kalender“¹¹ za leto 1846; J. Hazzi v „Kathechismus der bayrischer Landeskurgesetzte“¹² na strani 372—373 in mnogi drugi, ampak je bilo prevažanje celo zaukazano za Koroško z dvornim dekretom z dne 30. junija 1796 od visoke državne uprave.

Ta dvorni dekret in pa prejšnji patent z dne 8. aprila 1775, ki dovoljuje vsakemu neovirano prepeljavanje čebel na različna pasišča in zlasti še poleti na cvetočo ajdo, sta tukaj znani pozitivni normaliji, ki utemeljujeta svoboden prevoz čebel. V smilu patenta z dne 8. aprila 1775 se je izjavila tudi tukajšnja deželna oblast v svojem visokem dekretu z dne 25. avgusta 1822, št. 10049 ob priliki neke vloge postojnskega okrožnega urada.¹³

Na osnovi teh dejstev naj blagovoli slavna okrožna oblast spoznati, da se splošno priporoča in celo zaukazuje prepeljavati čebele na različna pasišča, ne samo zato, da bi napredovala in se razširila ta tako koristna ter do-

bičkanosna kmetijska panoga in ker je tako prepeljavanje, kjer koli čebelarijo, tudi zares v navadi, ampak tudi zato, ker je, kakor se zdi, sankcioniran z najvišjim zakonom svobodnega prevoza čebel, za katerega ste tudi Vi, gospod okrožni komisar, v Vaši zelo pomembni „Juridično politični razpravi“, datirani v Postojni z dne 31. decembra 1828, izrekli toplo in sodobno besedo.

Ničeve so že same po sebi običajne pritožbe čebelarjev domačinov proti dovozu tujih čebel, češ da tuje čebele odjedajo njihovim čebelam pašo in da tuje čebele kot roparice ne le oropajo domače panje medu, ampak jih pogosto tudi popolnoma uničijo, če pomislimo, da ni mogoče ugotoviti, koliko panjev ima na določeni površini zadostno pašo, ker je to odvisno od vremena. Zelo verjetno je in tudi v interesu čebelarja, da pelje svoje čebele tja, kjer je prepričan, da bodo imele zadovoljivo pašo. Kar pa se tiče druge točke, češ da je mogoče iz čebel napraviti roparice, so to staro mnenje že zdavnaj ovrgli vsi praktični čebelarji. Nasprotno pa je dokazano dejstvo, da se med seboj v čebelnjaku napadajo čebele tistih čebelarjev, ki ne pazijo skrbno nanje, jih ne umejo oskrbovati, ali pa jih drugače zanemarljivo; zlasti pa če pri krmljenju ne postopajo dovolj previdno in pri tem razlivajo med in podobno. Tega je torej kriva čebelarjeva nezkušenost, pomanjkanje previdnosti ter malomarnost, kajti s pravilnim opravljanjem čebel more vsak čebelar to preprečiti in se tega obvarovati.“

Pod odgovorom sta podpisana predsednik Kmetijske družbe v Ljubljani Lichtenberg in njen tajnik dr. Janez Bleiweis. Kdo od teh dveh je koncipiral odgovor, ne vem. Po tem, da se odgovor sklicuje na Pichsovo „Razpravo“ bi utegnil to biti Lichtenberg, ki je bil že tedaj predsednik Kmetijske družbe v Ljubljani, ko ji je Pichs predložil svoj traktat. Seveda pa ni izključeno, da bi te razprave ne poznal tudi Bleiweis, saj jo je mogel najti v arhivu in tudi natisnjeno v Analih.¹⁴ Pa naj je bil sestavljalcev odgovora že kdor koli, dejstvo je, da je bil odgovor povsem šablonski, popolnoma v stilu odgovorov, ki jih je dajala Kmetijska družba na podobna vprašanja že vse od prvih nam znanih sporov, o katerih je morala direktno ali indirektno podati svoje mnenje. S tem hočem reči, da se je Kmetijska družba v Ljubljani vedno skušala izogniti in se je tudi izognila vsakemu odločnejšemu nastopu pri oblasti, ki naj bi bila dokončno rešila s posebno naredbo vprašanje odnosov med prevaževalci čebel na pašo in čebelarji domačini, odnosno vprašanje pasišč. Tistim, ki so zahtevali od nje pojasnitve, je z ljubeznivimi besedami pojasnjevala, kako je to vprašanje rešeno po drugih deželah in kakšno je mnenje o prevažanju čebel priznanih čebelarških moštrov. Nikoli pa ni zahtevala od odločujoče oblasti oziroma ji predložila kakega osnutka čebelarске uredbe za Kranjsko, čeprav so njeni člani dajali sami pobudo za to, še več, sami celo predlagali take osnutke.¹⁵

S pravnega stališča nam gorenji primer spora prav za prav ne prinaša nič novega. Dokazuje pa nam, da Pichsova „Razprava“ iz l. 1828. ni bila le priložnostni spis, ampak delo, na katerega je mislil Pichs še po dvajsetih

letih. Trditev, da dvorni dekret za Koroško z dne 30. junija 1796 celo zaukazuje prevažanje čebel na pašo pa je ali pomota ali pa namerna potvara,¹⁶ s katero bi naj bil odbor Kmetijske družbe v Ljubljani še podprl svoje mnenje oziroma stališče v sporih med čebelarji domačini in čebelarji prevaževalci.

Med imeni znanih čebelarjev, ki priporočajo prevažanje čebel na pašo in ki jih navaja odgovor Kmetijske družbe v Ljubljani na Pichsov dopis, so imena, katerih knjige so ravno imeli v knjižnici Kmetijske družbe v Lj. Vsaj kar se tiče Janše, Krünitza in Ehrenfelsa moramo priznati, da niso bila za dokaz ravno najslabše izbrana.

¹ Glej arhiv Kmet. dr. za Slov. v Lj. pod Bienenzucht z dne 25. avg. 1847, št. 1646!

² Sklepam iz Pichsovega dopisa Kmet. dr. zgoraj.

³ Glej VIII. pogl. te razprave!

⁴ Istotam.

⁵ Glej arhiv Kmet. dr. za Slov. v Lj. pod „Bienenzucht“ z dne 1. sept. 1847, št. 245!

⁶ Glej Goličnikov prevod Janševe knjige, Celje 1792!

⁷ J. M. Freyherr v. Ehrenfels, Die Bienenzucht nach Grundsätzen der Theorie und Erfahrung, Praga 1829.

⁸ I. B. Vogelbacher, Anleitung z. nützlichen Bienenzucht. Freyburg 1832. Knjiga sama mi ni poznana. Imeli so jo tedaj v knjiž. kmet. družbe v Ljubljani.

⁹ Njegovo Enciklopedijo imajo v Vseučiliški knjižnici, v Ljubljani, a mi trenutno ni na razpolago; v knjižnici Kmet. dr. so v tistem času imeli: J. G. Krünitz, Bienengeschichte u. Bienenzucht, Berlin 1774.

¹⁰ Georg Jonke, Anleitung zur Bienenzucht, Laibach, 1856. Istega leta je izšel v Ljubljani tudi slovenski prevod pod naslovom „Kranjski Zbhelarzhik“. V razpravi citirano mesto je v slovenskem prevodu na strani 83.

¹¹ Delo mi je doslej nepoznano; imeli so ga v knjiž. Kmet. dr. v Lj. v tistem času.

¹² Delo mi je doslej nepoznano; v knjiž. Kmet. dr. v Lj. so ga tedaj imeli pod katal. št. 268; je iz l. 1804.

¹³ Glej VI. pogl. te razprave!

¹⁴ Glej VIII. pogl. opombo 1a!

¹⁵ Glej prejšnja poglavja!

¹⁶ Glej V. pogl. te razprave!

Zanimivosti po letošnji hudi zimi

Letošnja huda in dolga zima jo je marsikateremu čebelarju zagodila. Padale so ponekod cele družine, ponekod so umrle matice, ponekod je vršila griza svoje ostudno rabeljsko delo. Tako so meni padli trije prašilčki z mladimi maticami — morda so imeli za to zimo preslabe družinice, hrano so še pustile. Umrli sta mi tudi dve matici v normalnih A. ž. panjih. Zanimivo je, da je ena bila lanska, ena iz l. 1939.; od petih matic iz l. 1938. pa ni padla ncbena in niso njihove družine kljub trdi zimni zimi med slabimi.

Ko sem pri prvem pregledu odprl prvi panj, sem našel v njem dve matici, mlado in staro, matičniki pa še niso bili do konca podrti, kar

je znamenje, da se je morala mlada matica izleči zelo pozno v lanski jeseni. Mlada matica je kraljevala na dveh krasno zaleženih satih, stara pa se je dokaj urno sprehajala na satu poleg nekaj malega jajčk; bil sem prepričan, da jih je ona zalegla. Zato sem jo odvezel in jo dodal eni izmed omenjenih osirotelih družin, in sicer kar naravnost na sat med čebele. In glej, čebele so jo takoj obkrožile, jo otipavale in ji ponujale rilčke. Sat sem djal nazaj v panj, da bi videl, kaj bo. Za drugi osiroteli panj sem dobil rezervno matico pri dobrem čebelarju in jo djal tudi takoj na sat med čebele: čebele so se vedle proti njej prav tako kakor v prvem primeru. Čez dobrih teden dni sem pregledal ter ugotovil: moja stara dodana matica ni več zalegala; bila je pač že jalova, čeprav je bila dokaj živahna in je neprestano vtikala glavo v celice; ona druga dodana matica je pa lepo zalegala. Odločil sem se, da ta drugi panj, ker je bil slabši, podrem, obdržim pa tistega z jalovo matico. Za poskus sem zopet odvezel obe matici s satov, jalovo djal v kletko — ne morem je stisniti — rodovitno pa djal zopet med čebele jalove matice: tretjič se je ponovilo isto, čebele so matico takoj sprejele kot svojo. Čebele osirotelega panja sem pridružil nekemu tretjemu panju. Iz tega se vidi, kako rade sprejmejo dodano matico družine, osirotele čez zimo ali v zgodnji pomladi.

Kakor marsikateri čebelar sem opazil tudi jaz, da je letos bilo v panjih zelo mnogo mrtvic in da so se v tem ali onem panju pojavili znaki grize, pri meni sicer ne baš znatni. Nevarnost preteče grize so dokazovali panji še bolj na čelni strani po prvem izletu. K tako poznemu letošnjemu izletu je poleg hude zime pripomogla pri nas neskončna ljubljanska megla.

Ko sem letos okoli 10. marca prvič pogledal v panje zadaj skozi mrežo, da se prepričam, kako je z družinami, pred vsem z matico, sem se poleg prej omenjenih presenečenj poveselil, ker sem pri nekaterih panjih opazil čebele — že zadaj pri mreži; pomislil sem seveda, da so se družine že tako lepo razvile in sede že zadaj, hkrati sem se z ozirom na hudo minulo zimo temu čudil. In res je razočaranje prišlo. Nad dvajset let že čebelarim, pa nisem še nikoli spomladi ugotovil, da bi si bile čebele naredile gnezdo — zadaj; to sem našel pri petih družinah izmed 26. Zakaj so tako naredile, nisem mogel dognati; prostora jim spredaj ni primanjkovalo. Čudil sem se tem bolj, ker so bile zaradi hudih izgub povprečno dokaj šibkejšee kakor druga leta. Vsem sem gnezda obrnil na sprednjo stran.

Čebele so čez to zimo porabile zelo mnogo medu, tako da ga bo kmalu začelo primanjkovati. Kdor ima sladkor, bo za nekaj časa svoje ljubljenske potolažil z njim; kaj pa potem, ko ga več ne bo! Bil je pičlo odmerjen. Mi ljubljanci letos že komaj čakamo, da nam Krim odpre svoje bogate vire. Letos jih bo, jih mora, sicer bo po nas in po naših ljubljenkah. Upajmo, da se nas bo sv. Ambrož vendar končno usmislil. S čim neki smo se mu zamerili, da nas že tako dolgo tepe! Naši medeni lonci skozi leta že kar obupno zijajo, naše mošnje se krotovičijo.

R.

Kdor ima preveč medu,

ga na steno maže.

● Kotiček za radovedneže

1. Ali bi bilo mogoče uporabiti sirup sladkorne pese za spomladansko in špekulativno pitanje? Morda bi bila samo mešanica sladkorja in sirupa primerna? F. G. v R.

Sladkorni sirup ni primeren niti za jesensko niti za spomladansko pitanje, ker vsebuje snovi, ki povzročajo hudo grižo. Tudi mešanica sladkorja in sirupa se ne bi obnesla, čeprav bi pitanje z njo ne imelo tako hudih posledic kakor krmljenje s samim sirupom.

2. Pri pregledu čebel sredi marca sem našel v nekem panju med normalno zalego tudi posamezno trotjo. Matica je lanska in na videz popolnoma normalna. Ali bo postala trotovka in je posamezna trotja zalega prvo znamenje za to? J. K. v T.

Za sedaj nikakih skrbi! Tudi najbolj rodovitne matice se včasih „zmotijo“ in zaležejo v posamezne čebelje celice trotja jajčeca, potem pa redno zalegajo same čebele. To se godi zlasti v zgodnji spomladi, in iz tistih trotjih jajčec se razvijejo majhni troti, ki jim pravimo spački ali podlesniki. Čebele jih večinoma izvlečejo iz celic, ko še niso popolnoma godni, ali pa jih pahnejo iz panja takoj, ko zapuste zibelko.

Potrebno pa je, da zaleganje te matice zasedujete, ker ni izključeno, da se je kljub mladosti že izrodila.

3. Letos sem skuhal nekoliko voska, ki pa je precej rdečkast, takó da ni za predelavo v satnice. Barvo je dobil od papriciranega sladkorja, s katerim sem čebele krmil. Ali je mogoče rdečo barvo iz voska spraviti, ne da bi bilo čiščenje vosku v kvar? P. R. v N. m.

Vosek raztopite in ga vlivajte v tenkem curku v mrzlo vodo. Nekdo naj vam pri tem pomaga in vodo neprestano meša, da ne nastanejo prevelike voščene kepe. Vodo nato odcedite skozi gosto sito, vosek pa razgrnite na kako slabšo rjuho ali ponjavo in izpostavite milemu spomladanskemu soncu, da ga obeli. Rdeča barva bo zginila že v dveh, treh dneh, posebnó če boste vosek večkrat naškropili z vodo.

Imam platneno vrečo, skozi katero sem čistil papricirano sladkorno raztopino. Po uporabi sem jo vselej izpral in obesil na sonce. Čeprav popolnoma rdeča je postala na soncu v nekoliko dneh snežno bela.

4. Kupil sem več kranjičev in bi rad iz njih naredil roje in vsadil v A. Z. panje. Kdaj naj to storim in kako? Vzel bi samo prve. Sem začetnik in doslej še nisem imel čebel. P. J. v L.

To delo za začetnika ni tako enostavno, da bi ga na prvi mah pravilno opravil. Zato naprosite kakega starejšega ali pa mlajšega izkušnega čebelarja, ki zna roje iz kranjičev narejati, da vam pomaga. Tako bo najbolje za vas in za čebele.

Maja meseca, ko je satje v panjih popolnoma dodelano in so družine že močne, je čas za narejanje rojev. Najbolj gladko bo delo opravljeno, če kranjiče v čebelnjaku že poprej namestite, da boste na njih mesto lahko dali A. Z. panje z roji, starce pa postavili kam drugam.

Čebele rojev so navajene naleta na staro mesto in bodo ostale lepo v rojih. Tudi iz prestavljenih kranjičev bo še marsikatera priletela na staro mesto in se sprašila v novi dom.

Kranjiču odtrgajte dno in ga nekoliko nakadite, da vas čebele ne bodo preveč klale. Dno pustite kakih pet minut na obrnjenem panju, da se žival napije medu in zbere pod pokrovom in vrh satja. Nato razgrnite veliko rjuho, zagrabite panj za stranice, tako da bo sprednja končnica med kolena. Sedaj „primite“ panj tudi s kolena, z rokami pa začnite z drugim koncec panja otresati navzdol, da se začnejo site čebele usipati na rjuho. Kolena morajo panj trdno stiskati, roke pa čvrsto panj navzdol pehati, toda ne sunkoma, marveč bolj nihajoče, da panj bolj plava, kakor pada. S kratkimi in trdimi sunki utegnute satje odtrgati. Nekdo mora na rjuhi klečati in živo opazovati, kdaj pade matica iz panja. Iskati jo morate toliko časa, da jo najdete. Če le ne gre iz ulice — nekatere matice so izredno plašjive —, jo preženite z dimom.

Ko boste našli matico, postavite k čebelam na rjuhi A. Z. panj, da se roj spraši vanj. Zajemite nekoliko žlic čebel in jih vrzite v panj, za njimi matico. Ostale čebele se bodo naglo pomaknile v panj, ki ga končno postavite na mesto kranjiča.

Če bi se pri otresanju kljub pazljivosti kak sat odtrgal, ga postavite na njegovo mesto in pritrdite s špiljami na sosednje sate, tako da bo ravno stal in v pravilni razdalji od sosednjih satov.

Kranjič bo čez 13—16 dni zapel. Takrat morate vse še pokrite matičnike podreti, sicer bo v drugo rojil.

Narejencu morate vsaj teden dni pokladati, da bo hitreje izdelal satnice, na katere ste ga vsadili. Ne pozabite, da mora biti vseh devet oziroma deset satnikov v plodišču opremljenih s satnicami, sicer bi se roj zbral in gradil tam, kjer bi bila praznina.

Iz povedanega lahko povzamete, da vam bo pomočnik pri narejanju rojev brezpogojno potreben. Ne bo šlo brez njega!

5. Točilo, ki sem ga kupil pred dvema letoma, mi je začelo po malem rjaveti. Rad bi nadaljnje rjavenje preprečil. Ali zadostuje, če pločevino znotraj in zunaj prepleskam z oljnato barvo? Ali ne bo med dobil duh po barvi? J. Č. v K.

Navadna oljnata barva ni za take namene tako dobra kakor n. pr. modra emajlna barva. Notranjost točila prepleskajte s posebnim lakom, ki ga dobite v D. Č. Pred pleskanjem morate rjo temeljito odstraniti. V ta namen je bukov pepel zelo primeren. Morate ga pa presejati skozi zelo gosto sito. Pocinjene pločevine ne smete obdelovati s smirkovim papirjem. Mokra krpica, ki jo pomočite v pepel, bo rjo lepo odstranila.

6. Nekje sem čital, da se lahko razmnožujejo kranjiči ne samo z rojenjem, ampak tudi s povezenjem praznega panja na plemenjaka. Ko sta oba panja polna, jih razdelimo ter imamo dva plemenjaka. Prosim, da mi to pojasnite v SČ. N. A. v L.

Vzemite v roke Janšev „Popolni nauk“. Tam boste našli vse, zlasti v § 154.

Opazovalne postaje

Februar. Mrzel, čemeren in oblačen mesec, vrh vsega tega še meglen in vetroven. Čebele so se šele zadnji dan meseca pošteno otrebile, ponekod pa še takrat ne popolnoma. Mrtvic je bilo izredno mnogo; nekateri poročevalci jih ne pomnijo toliko. Nič čudnega, 73 dni panji niso leteli! Vsi poročevalci tožijo zaradi hudih posledic zime. Panji so zelo oslabele. Mrličev je precej. Poraba živeža ne presega „normale“.

Cerknica. Čebele so počivale od 27. decembra do 28. februarja. Prezimovale so na lastnem medu. Bile so ves čas mirne in so dobro zdržale.

Sv. Gregor. Čebele še niso izletele.

Št. Vid. Posledice zime so hude. Precej panjev je pomrlo.

Krka. Čebele so dobro prezimile. Sliši se pa o mrličih, in marsikateremu panju bo treba živež že sedaj pokladati.

Novo mesto. Mrtvic nenavadno mnogo, družine močno oslabele. Panji so padli, dasi so imeli še med, a se žival ni mogla za njim pomikati.

Šmarjeta. Pri marsikakem čebelarju je pomrlo precej panjev.

Marec ni bil za čebele niti počenega groša vreden. Vreme je bilo večino meseca prav slabo: hladno, dež ali pa sneg in grd veter. Povprečno je bilo le 10 izletnih dni. Čebele niso imele kaj brati, ker je vsa narava še dremala.

rastlinstvo pa v razvoju zaostajalo. Razvoj panjev je bil večinoma prav počasen. Mnogo čebel je zaradi slabega vremena otrpnilo zunaj panjev. Čebelarji zelo tožijo, da jim je padlo precej matic. Ponekod vlada v čebelnjakih lakota.

Cerknica. Čebelarji tožijo o izgubah panjev. Po čebelnjakih je precej osirotelih družin, ker panji že dve ali 5 leta niso rojili. S 1. aprilom je opazovani panj obsedal 6 satov.

Sv. Gregor. Čebele so se otrebile šele v drugi tretjini meseca. V splošnem so zdrave, le nekoliko grižave so bile.

Št. Vid. Za čebelarstvo slaba kaže; vreme je zanič, travniki pomendrani, gozdi izsekani, borovnica pokošena in poslana kot čaj v druge kraje, rdeča detelja je pozebla, klaje pa ni.

Krka. Čebele silijo ven kljub slabemu vremenu; mnogo jih ostane zunaj. Donos obnožine je zelo oviran.

Trebnje. Ta mesec je padlo pri nas mnogo panjev, največ zaradi tega, ker se žival ni mogla pomikati za medom. Nekateri čebelarji se pritožujejo zaradi sladkorja, češ da se ni dobro obnesel, jaz pa lahko rečem, da bo ravno sladkor marsikje, da ne rečem povsod rešil čebele.

Novo mesto: Poraba zaloge je pod povprečjem zadnjega desetletja. Kdor lani ni obnavljal matic, mu jih je pomrlo nad 10%. Konec marca je bila zalega na 2—5 satih.

Šmarjeta. Družine so se prav primerno razvijale. Precej panjev je padlo.

Mesečni pregled za februar in marec 1942

Kraj	Višina nad morjem	Panj je teže						Toplina zraka			Dni je bilo										
		pridobil v			izgubil v			v mese-cu čistih dkg	največ pridobil	naj- višja	naj- nižja	sred- nja me- sečna	izletnih	deževnih	snežnih	oblačnih	po jasnih	jasnih	vetrovnih		
		1.	2.	3.	1.	2.	3.														
		mesečni tretjini dkg						pri- dobil	po- rabil	dkg	dne	C°									
Barje	289	—	—	—	40	80	45	—	165	—	—	+ 7	-23	- 2,9	—	4	12	21	7	—	10
					50	120	80	—	250	—	—	+16	- 6	+ 3	10	2	5	20	8	3	11
					20	20	40	—	80	—	—	+ 7	-18	- 4	1	2	11	19	9	0	24
Cerknica	575	—	—	—	50	45	90	—	185	—	—	+17	- 8	+ 3,2	12	5	6	19	6	6	21
					22	26	20	—	68	—	—	+ 4	-14	- 6,7	0	3	11	19	7	2	11
					42	50	52	—	144	—	—	+10	- 9	+ 0,9	14	3	5	17	5	9	20
Sv. Gregor-Ortenek .	736	—	—	—	30	20	110	—	160	—	—	—	—	*	1	1	10	23	3	2	?
					15	80	100	—	195	—	—	+19	- 5	+5,30	11	—	6	17	6	8	12
					15	25	15	—	55	—	—	+11	-19	- 1,3	2	2	10	21	4	2	17
Krka	300	—	—	—	25	50	80	—	155	—	—	+24	- 1	+ 6,2	11	1	4	19	4	7	24
					10	20	22	—	52	—	—	+11	-16	- 3,3	1	3	13	20	5	3	10
					23	10	59	—	92	—	—	+16	- 4	+ 4,3	14	6	6	16	8	7	21
Pluska-Trebnje . . .	207	—	—	—	25	45	60	—	130	—	—	+ 9	-20	-2,48	3	3	15	22	2	4	1
					65	65	50	—	180	—	—	+22	- 6	+4,68	16	1	5	19	3	9	12
					10	10	20	—	40	—	—	+ 8	-16	- 3,3	2	1	16	23	1	4	22
Novo mesto	180	—	—	—	20	100	30	105	—	30	20	+17	- 2	+ 2,1	10	9	6	11	10	10	24
					20	100	50	25	10	30	105	—	—	—	—	—	—	—	—	—	—
Šmarjeta	375	—	—	—	10	10	20	—	40	—	—	+ 8	-16	- 3,3	2	1	16	23	1	4	22
					20	100	50	25	10	30	105	—	—	—	—	—	—	—	—	—	—

Prva vrsta števil velja za februar, druga za marec. — * Toplomer ni deloval!

Kako sem vozil v spomladansko pašo

Resnična zgodba. Napisal Podbregar „III“.

Ko sem se ob prevratu vrnil z vojne domov, sem bil pred težko odločitvijo, kakšen poklic naj si izberem. Odločil sem se za čebelarstvo, kjer ni treba prevelikega napora, da človek prekmalu ne izrabi svojih dragocenih moči.

Kje in kako sem začel čebelariti, ne bom razkladal, ker je čebelarjem podbreške podružnice itak že dobro znano. Šlo je izpočetka bolj težko, šlo je pa le.

Videč uspehe drugih čebelarjev, sem tudi jaz svoje čebelarstvo preuredil in si nabavil samo A.Ž. panjev. Posebno me je mikalo, da bi začel voziti v pašo. Ker sem od izkušenih čebelarjev izvedel, da večkrat dobro opravijo,

sem mislil, da tudi meni ne izpodleti. Glavni vzrok za to, da sem tolikanj mislil na prevoz in pašo, je bila slaba letina. Čebele tisto leto niso dobile niti zase, tako da na točenje kajpada nisem smel misliti. Ni mi kazalo drugo, nego da skrčim število družin za polovico ali pa kupim sladkorja za doptanje. Lahko rečeno, a težko storjeno, posebno če se človek zmeraj piše s tremi črkami. Od druge strani pa tudi nisem upal dobiti dosti plenka, da bi to reč dobro izpeljal. Pustil sem panjem, kolikor so imeli, in trdno sklenil, da jih spravim prej ko mogoče v spomladansko pašo.

Panjev sicer še nisem imel najnovejšega sistema, to je z verando in z begalnic, pa kaj zato! Do takrat, ko bo treba, naredim nekaj novih, druge pa popravim, in domovina bo rešena.

V prostem času (tega imam vsak dan 24 ur) sem si napravil natančen načrt za prevoz, piskal in si zagotovil pasišče, preskrbel vse potrebno za nove panje in za popravilo starih ter mirno počakal zime, da sem jih začel delati.

Imel sem precej suhega lesa spravljenega. Tega sem začel obdelovati, da se je vse kadilo. Sicer so se druge stranke v hiši pritoževale zaradi ropota, pa kaj meni mar. Hotel sem imeti čimprej svoje panje gotove, da bom še lahko predelal stare. Pri zadnjem panju mi je manjkalo nekaj desak. Prevrnil sem vso hišo in šele pod streho dobil staro, še precej dobro ohranjeno postelj. V sili žre vrag muhe in jaz sem bil vesel, da bom vsaj lahko panj dokončal. Čebelarji sicer trde, da ne smeš v panj dajati starega lesa, toda če je človek v zadregi, je vse dobro, samo da je panj cel. Danes imajo starinske reči veliko vrednost, zato upam, da tudi moj panj sedaj ni manj vreden.

Ko so bili panji gotovi, sem hladnega dne začel prestavljati čebele iz starih panjev v nove. Deval sem jih v plodišče in medišče. Toplota je bila nekoliko stopinj C pod ničlo, pa kaj zato? Nisem prevelik prijatelj pikov. Mislite si samo, kolika sramota bi bila, ako bi prišel mlad, zal' fant z oteklo glavo med družbo! Tega ne bi prenesel, zato sem rajši delal ob hladnem vremenu, ko so čebele bolj mirne in se jih manj pogubi, ker ne odletavajo. Kar jih je pri predevanju ostalo v panju ali padlo na tla, sem pometel v novi panj in stvar je bila opravljena. Čebele naj se v novem stanovanju same uredi. „Kdor zna, ta zna,“ je rekel oni, ki je kravo s svedom drl, potem pa jo ubil s peharjem. Popravil sem še vse stare panje, da so imeli verando. Ako jih človek namerava postaviti v pašo, vendar ne bo dal starih škatel, pač pa nove, ali vsaj popravljene panje. Na paši jih vidi marsikateri čebelar, ki napravi takoj sodbo o njih lastniku.

Čebele so imele še en dan križev pot, ko sem jih vlačil iz medišč in spravil nazaj v plodišča starih panjev. Bil sem potem za potovanje popolnoma pripravljen in sem samo še čakal sporočila, da na mojem pasišču ni snega.

Kmalu po Božiču sem dobil obvestilo, tedaj pa hajdi na delo! Ker je duh pótnega konja čebelam zoprni, sem rajši vozil z ročnim vozičkom. Bil je teden trpljenja, ko sem vozil po poti, ki je bila prejšnje leto pozorišče najhujše vremenske katastrofe. Vsakikrat je voznja trajala tri ure in sem bil moker, kakor bi me bil iz vode potegnili. Šlo je zdaj gor, zdaj dol, pa

vendar ni bilo drugih nesreč kakor nekoliko polomljenih satov v vsakem panju. Zadušiti se ni mogel noben panj, ker premočnih ne trpim v svojem čebelnjaku. Več ust namreč več sne. Pa nikar ne mislite, da moje čebele stradajo, kaj šel! Jeseni pustim vsakemu panju, da ima dosti prav do aprila, če mu že prej ne zmanjka. Ob slabih letinah čebelam dnevne porcije znižam. Menim, da po pravici: saj so brez dela in je potemtakem v redu, če so danes in jutri nekaj lačne. Mar ne pravi že sv. Pavel: „Kdor ne dela, naj ne je“? To je moje načelo, ki se ga pri čebelah držim dosledno.

Ker je bil zame določeni čebelnjak premajhen, sem vanj spravil samo polovico panjev, druge pa je bilo treba nositi uro daleč, in to po hudi strmini. Pot mi kot izvrstnemu turistu ni delala preglavic, vendar pa z A. Ž. panjem na hrbtu ni mala reč.

S prvim panjem je šlo do polovice poti dobro. Tam sem se spotaknil ob korenino, izgubil sem ravnotežje in se zvalil s panjem na hrbtu v dolino. Srečno sem se privabil v grapo. Prva skrb, ko sem se rešil panja, je bila, da sem prešel svoje kosti, so li vse prišle z menoj. Razen nekoliko bunk in malo strahu ni bilo hujšega. Panj je bil na zunaj videti dober, kakšna pa je bila njegova vsebina, si lahko vsakdo misli sam. Vendar sem ga spravil na mesto, poravnal polomljeno satje in prepustil čebelam, da si same popravijo, kar jim ne ugaja. Ker sem se nadejal dobre paše, sem upal, da bodo polomljeno satje lahko popravile.

Pri drugih panjih je šlo dobro, ker sem nosil bolj previdno, ne morda zaradi čebel, katerim malo telovadbe ne škodi, pač pa zaradi sebe.

Paša je bila bolj slaba. Čebele so dobile toliko, da so popravile satje in se dobro zalegle. Na večkratna vprašanja drugih čebelarjev, kdaj mi lahko pridejo pomagat točiti, sem odgovarjal: „Kdor je vozil, bo tudi točil“. Po končani paši sem zopet vse spravil nazaj na svoj dom. Šlo je dosti bolje nego v pašo, ker sem imel že precej prakse, pa vendar ni bilo čisto brez izgub. Ko sem zvečer pripeljal domov na dvorišče, sem iz strahu, da ne bi čebele ponoči ušle nazaj v pašo, panje pustil zaprte in žrela zamašena. To je bil vzrok, da se mi je najboljši panj zadušil. Vsaka šola pač nekaj stane!

Pri tem prvem prevozu sem nabral precej izkušenj, katere sem potem uporabljaj, ko sem vozil v druge kraje na pašo.

Kako sem vozil v jelkovo pašo pod Krim in o tam doseženih uspehih vam povem drugič.

Čebelica sanja

Cvetko Golar.

Burja čez poljane brije,
s snegom mete, veje, vije —
a čebelica sred panja
tiho, tiho spi in sanja.

Skrito pod mehko tenčico,
sen zaziblje ji glavico,
in o rožni sanja resi,
ki cvetè, dehti med lesi.

V snegu že je zacvetela,
se zdramila, kvišku vzpela,
in že vsa dišeča jasa
sredi gozdnega je pasa.

Že so zvončki zazvonili
in podlesci se vzbudili,
grenko-sladke se dišave
lijejo tje čez dobrave.

Gozdi, travniki in gaji
se bleste v dišečem maji —
vrti pisani in njive
v cvetju zgrinjajo se žive.

Češnja se na griču bela
jasno vsa je razcvetela
in ponuja polni lonček,
kadar jo ogreva sonček.

Jablane blesteče bele
k sebi vabijo čebele
in ponujajo jim čaše:
„Pijte, pijte, vse je vaše!“

In čebelica smehlja se
v panju v tihih sanjah zase —
v glavici ji sonce sije,
v radosti ji srček bije.

Lipa sred vasi košata,
in pod njo zelena trata —
vsa je v cvetju in dehteča,
v rosnih žarkih plameneča.

Cveti nežni so ji vzkli,
kot nevesta vsa je v svili —
z zlatim plaščem se ogrinja,
krona se na njej utrinja.

V cvetju kostanj je vrh griča,
in čebelica z vršiča
gleda v daljnje, zlato morje,
ki razliva se v obzorje.

Vstala ajda je kraljica,
rožno ji gorijo lica —
na široko sije, cvete,
rdeče vence vije, plete.

Ali zdaj še burja brije,
s snegom mete, veje, vije —
le čebelica sred panja
tiho, tiho spi in sanja.

Čim opaziš pri svojih čebelah kako bo-
lezen — gnilobo, nose mavost — sporoči to
takoј domači občini in SČD, da ti pošlje
strokovnjaka na pomoč.

Nevo o majski boleznī čebel. Pri nas je maj-
ska bolezen samo po imenu znana. Kako leto
se pripeti, da opazimo v začetku maja večje
odmiranje čebel, ki pa nima nobene zveze s to
boleznijo, marveč je popolnoma naravno odmi-
ranje tistih ostarelih čebel, ki so tvorile jedro
prezimujoče družine in dočakale pomlad. Ker
so bilc precej enake starosti, so morale tudi ob
istem času umreti. Po navadi se to zgodi za časa
cvetenja jablan, in čebelarji so zato mnenja, da
čebele pobere jablanov cvet.

Pri pravi majniški boleznī začnejo čebele
kar na mah trumoma umirati, in sicer v zadnji
tretjini aprila in v maju. Odtod ime boleznī.
Bolezen nima kužnega značaja. Pojavi se in
zgine že po nekoliko dneh. Zato so že od nek-
daj domnevali, da mora biti v zvezi s kakim
zastrupljenjem, saj so bolne čebele kazale zna-
ke omrtvičenja okončin. Najprej obole mlajše
čebele. Te snažijo celice, med njimi tudi tiste,
ki so plesnive, in pitajo zalogo s krmilnim
skom, za katerega potrebujejo obnožine. Do-
mnevali so torej, da mora biti vzrok majski
boleznī ali plesen ali pa pokvarjena obnožina.
Dolžili so vse mogoče rastline kot povzročite-
ljice boleznī, kaj pozitivnega pa niso mogli
dognati, in tako je ostalo zgolj pri domnevah.
Točno dognano je bilo samo to, da so pri
enem tipu boleznī našli v blatniku bolnih čebel
velike množine obnožine. Te vrste majska bo-
lezen se pojavi po izletnih dneh, ki sledo
nočnim pozebam. Zdi se, da mraz cvetni prah
določeni (ali vseh rastlin?) tako spremeni, da
se z njim čebele zastrupe. Odtod zelo nabrekli
zadki obolelih čebel, obnožina v blatniku in
zunanji znaki zastrupljenja.

Drugi tip boleznī predstavlja betlaška
majska bolezen, tako imenovana po kra-
ju Bettlach v Švici, kjer razsaja posebno hudo
že več desetletij. Zadki obolelih čebel niso
nabrekli. Čebele, ki prihajajo iz panja, se tre-
sejo, imajo jeziček stegnjen, zadek in nožice
pa krčevito zavite. Z brade se prekučujejo na
tla, kjer se naglo vrte v krogu in kmalu
umrjejo. Opazovali so, da so bile družine že
večer pred začetkom boleznī nemirne. Panjovi,
ki so jim ob kritičnih dneh onemogočili izlet,
so stali zdravi.

Da bi dognali pravi vzrok boleznī, so l. 1941.
napravili posebno ekskurzijo v Bettlach, ka-
tere sta se udeležila tudi dr. Morgenthaler in
gdč. dr. Maurizio s čebelarskega zavoda v
Lichfeldu. Po dolgotrajnem zasledovanju in
preiskovanju so končno ugotovili, da povzročā
bolezen neke vrste zlatice, ki nosi latinsko
ime *ranunculus puberulus*. Obnožina
s te rastline učinkuje zastrupljevalno. Že zelo
majhna množina zadostuje, da čebela umre.
To so točno dognali s poizkusi. V satju je bila
obnožina z vrbe, vmes pa tanjše plasti poma-
rančasto rumene z zlatice. Vrbova obnožina ni
povzročila nobene boleznī, zlatična pa takoj
majniško bolezen z vsemi hudimi posledicami.

Majska bolezen v Bettlachu se ni pojavila
redno vsako leto, pač pa vselej, kadar je
hladno spomladansko vreme oviralo razvoj
rastlin, tako da *ranunculus puberulus*, regrat
in češnje niso cveteli hkrati, marveč *ranuncu-
lus p.* pred zadnjima dvema. Hladno vreme
namreč ne ovira razvoj zlatice. Ker ni bilo

druge paše, so čebele obletavale to rastlino, in majska bolezen se je pojavila. Cim sta zacvetela regrat in češnja, so čebele opustile bero na zlatici, in bolezen je odnehala, kakor bi odrezal.

Pomoči pri tej bolezni ni druge kakor čebele prepeljati na drugo pasišče, ali pa zlatico iztrebiti ali vsaj pokositi pred cvetenjem, saj je tudi živini škodljiva. Pri nas te vrste zlatice ni, zato tudi majske bolezni čebel ne poznamo, vsaj tiste ne, ki jo povzroča *ranunculus puberulus*. Na univerzitetnem vrtu v Ljubljani so mi povedali, da je cvet betlaške zlatice precej podoben enoletnemu njivskemu grebencu (*ranunc. arvensis*). Ur.

Janša predhodnik Hruške. Kakor znano je izumil točilo major Hruška. Pred javnostjo ga je prvič razkazoval l. 1863. Poprej niso poznali drugega medu kakor prešanca in pa med samotok, ki so ga pridobivali na ta način, da so medeno satje na drobno razrezali, dali na sito, in med se je pocejal v podstavljeno posodo. Posebno natančni in skrbni čebelarji so uporabljali samo tak med za pitanca.

Da je pa mogoče med spraviti iz satja tudi na drug način, je vedel že Janša. V svoji knjigi „Popolni nauk o čebelarstvu“, § 173 pravi: „Prazno satje moreš postaviti tudi na deščicah z locnoma v živalen, pa še ne polno izdelan panj, vendar za nekaj prstov proč od satja čebel, da se le dotika čebel, sedečih na robih satja. Ko je polno medu, ga vzameš ven, ometeš s šibico čebele z njega v panj in takoj iztreseš med, ki je v celicah zelo voden in tekoč, dokler je nov, v posodo. To izpraznjeno satje zopet nazaj postaviš, da ga napolniš. Tako dobiš pri dobri paši veliko najčistejšega medu.“

Janša je bil tedaj že na pol pota do izuma točila. Žal pa takrat industrija sladkorja iz sladkorne pese še ni bila razvita in prav redki so bili, ki so vedeli, kako pridobivajo to živilo. O Hruški pripovedujejo, da je izumil točilo čisto slučajno. Nekeč je izrezal meden sateček, ga položil na krožnik in postavil vse skupaj v košarico z ročajem ter izročil sinčku v varstvo. Čebele so med kmalu zavohale in začele siliti v košaro, sinko pa je, hoteč čebele odgnati, začel košaro v krogu vihteti. Kasneje je Hruška opazil, da je ves med na tisti strani satečka, ki je bil obrnjen navzdol, iztekel iz celic na krožnik, in to mu je dalo pobudo, da je začel razmišljati o stroju, s katerim bi lahko med spravil iz celic, ne da bi satje poškodoval. Sad njegovega truda je bilo točilo. Tako legenda, kajti ta pripovedka nima zgodovinske podlage.

Iz nekega izčrpnega življenjepisa o Hruški mi je ostalo v spominu, da je Hruška posnel točilo po centrifugah, kakršne uporabljajo pri sladkorni industriji. Ogleдал si je neko sladkorno tovarno v Lombardiji, videl tam centrifugo v obratu in se nato lotil izuma stroja, ki bi bil primeren za točenje medu, kar se mu je tudi posrečilo.

S tem nikakor nočem kratiti zaslug, ki jih ima Hruška za čebelarski napredek. Ne smemo pa pozabiti, da je Janša že davno pred Hruško vedel, da je med mogoče spraviti iz satja še na drug način kakor s prešanjem. Ur.

Puščanje praznega satja v medišču čez zimo ob odprtih rešetki ni v skladu z načeli umnega čebelarjenja in s toplotno ekonomijo čebelje

družine. Nekateri čebelarji imajo navado, da jeseni iztočeno satje vrnejo čebelam, da ga osuše, potem pa ga puste v panju čez zimo. Tako ne smemo delati! Skozi nepokrito rešetko uhaja toplota iz plodišča v medišče. Čebele zaradi tega hudo trpe, ker morajo proizvajati mnogo več toplote kakor sicer, ko je rešetka z deščicami pokrita in družina s slamnico z vrha zavarovana, da toplota ne more po nepotrebnem uhajati.

Na tak način „zazimljena“ čebelna družina porabi čez zimo mnogo živeža, mrtvic pa je spomladi nič koliko. Taki panji se spomladi ne morejo dobro razvijati, ker so že čez zimo izčrpali skoraj vso svojo moč.

Kdor tak način prezimovanja zagovarja ali opravičuje, ga ne more drugače kakor z lenobo ali malomarnostjo. Ur.

Nove vrste matičnic (kletke za vzrejo matice) priporoča čebelar W. Reichardt-Ronneburg, Thurinško. Na podlagi dolgoletnih izkušenj trdi, da so dosedanje matičnice mnogo premajhne. Iz godnih matičnikov, ki jih vanje pritrđimo, se matice sicer izvale, toda dejstvo, da so potem nekaj dni osamljene in brez neposrednega stika s čebelami ter da se morajo same hraniti s sladkornim testom, ki smo ga jim dali v matičnico, vpliva nanje zelo škodljivo. Pamost se ne pojavi pravočasno, oprasenje v mnogih primerih sploh izostane in marsikatera matica kaže kasneje tako malo zmožnosti za izpolnjevanje materinskih nalog, da panj že prihodnjo pomlad preleže.

Zaradi tega uporablja Reichardt mnogo večje matičnice. Velike so tako, da gre vanje dobra žlica čebel in je še dovolj prostora, da se matica in čebele lahko neovirano gibljejo. Na eni strani matičnice je šipa, na drugi mreža, v matičnici pa kotliček za klajo in gobica za vodo. Kot hrano poklada „družnici“ gosto sladkorno raztopino, pomešano z obnožino.

Odkar ima take matičnice, ima presenetljivo lepe uspehe pri vzreji. Matice so krepke, velike in živalne ter se v ničemer ne razlikujejo od „naravnih matic“. Oprasje se naglo, zalegajo brezhibno in dočakajo normalno starost. Vse to pripisuje Reichardt okolnosti, da so matice že od rojstva dalje v neposrednem stiku s čebelami, ki jih negujejo in pitajo z mlečkom, kar lahko store, ker imajo na razpolago ne le sladkor, marveč tudi obnožino, kar je nekaj drugega kakor samo sladkorno testo, ki je prav gotovo zgolj zasilno hranilo. Mlečka ne more nadomestiti, odtod pa vse hibe, ki jih kažejo mlade matice, priprte prve dni življenja v neprimerne matičnice.

Reichardtove izkušnje niso osamljene. Tudi drugi vzrejevalci se neprestano pritožujejo, da na običajni način vzrejene matice mnogokrat odpovedo. Zato nikakor ne kaže Reichardtovih izkušenj omalovaževati. Ur.

Povpraševanje po živih čebelah je letos precej živahno. Obeta se nam tudi legija novih čebelarjev, ki si namerava omisliti čebele samo zaradi tega, da bi pridelali kaj medu, ki naj bi jim nadomeščal sladkor. Tudi med prvo svetovno vojno se je lotilo čebelarstva nič koliko ljudi, toda takoj po končani vojni so opustili čebele, ker se ni izplačalo, ukvarjati se z njimi...

Cene za žive čebele so precej visoke. A. Z. panj stane 450—500 L. Po čem so kranjčiči, ne moremo povedati, ker cena še ni ustaljena.

Ur.

Izgube matic v letošnji zimi so precej velike. Marsikdo mi je potožil, da ne pomni tako velikih. Rezervnih matic ni na razpolago, kdor jih ima, jih pa ne da izpod 100 L.

Ur.

Kako so prezimile v snegu in mrazu zazimljene čebele? V lanskem SC, str. 154 sem popisal, kako smo zazimovali čebele g. Košaka v mrazu in snegu. Marsikoga utegne zanimati, kako so panji prezimili. Prav dobro! Mrtvic je bilo nekoliko več kakor druga leta, vendar pa ne čez mero. Kljub poznemu pitanju in hudemu mrazu so ostali panji večinoma suhi, le tu pa tam je bil kak nekoliko plesniv sat. Padla je ena sama matica. Zaloge živeža so bile na dan prvega trebljenja še prav obilne. Panji so močni in zdravi, kar dokazuje precejšnja toplota pod blazinami nad rešetkami. Če bo spomladanska paša vsaj malce dobra, utegnejo družine postati zelo močne.

Ur.

Naprava sladkornega testa v sedanjem času, ko sladkorne moke ni na razpolago, povzroča skrbi marsikateremu vzrejevalcu matic. Pa gre tudi brez nje. Vzemij 500 g navadnega sladkorja in 100 g vode. To zmes raztopi na ognju, kuhaj nekaj časa in dodaj 100 g medu. Lonec nato postavi v mrzlo vodo in mešaj neprestano toliko časa, da se napravi gosta kaša. Polj ko boš mešal in večkrat vodo izmenjal, lepša bo kaša, ki se pa kasneje ne strdi, marveč ostane tako mehka kakor sladkorno testo. Za mešanje uporabljaj močno kuhalnico, z žlico ne opraviš nič.

Ur.

Katera vrba ima največje mačice? Iz Nemčije je naše društvo dobilo matične rastline tako zvane Küblerjeve ali Smithove vrbe, ki ima velike mačice in jo nemški čebelarji zaradi tega zelo priporočajo in mnogo bolj razmnožujejo kakor ivo. Küblerjeva vrba ni nič drugega kakor neka zvrst ive (*salix caprea*). Ima nekoliko rdečkasto nadahnjene mačice, ki pa še daleč ne dosegajo velikosti mačic ive, kar se je v društveni drevnici prav očitno pokazalo. Prvenstvo glede velikosti mačic gre tedaj ivi.

Ur.

Dvojne vrste satnic bo imela DČ odslej na zalogi: take z 19% celicami in z 18% celicami na tekoči decimeter. S tem bo ustrezno tudi tistim čebelarjem, ki imajo rajši satje z večjimi celicami.

Opozarjamo pa, da ne smemo uporabljati obeh vrst satnic v enem in istem panju. Čebele nimajo rade celic različnih velikosti.

Letos bo težava s prevažanjem čebel v pašo. Kdor se bo za to odločil, naj poprej dobro premisli, kam jih bo postavil, komu zaupal in ali je kaj upanja, da se mu bo trud izplačal. Na tujo pašo naj jih pelje le tisti, ki jih bo na pasišču lahko neovirano oskrboval in stalno nadziral, posebno za časa rojenja.

Zelo važno je, da si čebelar pasišče pravčasno izbere in zagotovi. So čebelarji, ki opravijo te stvari šele ob dvanajsti uri in še takrat prepovršno. Sitnosti so potem neizogibne.

Zaradi izkoriščanja raznih paš, oziroma zavoljo večjega pridelka medu iskreno želimo, da bi bilo čebelarjem mogoče čebele postaviti v to ali ono izdatno pašo. Prepričani smo, da nas bo-

do oblasti pri tem prizadevanju vsestransko podpirale, da bomo potem napolnili naše prazne posode z dehtečim medom in na ta način tudi mi pripomogli k zadostni prehrani prebivalstva.

Ur.

Ali morejo čebele proizvajati krmilni sok brez obnožine? Že dr. Himmer iz Elangena je l. 1927. opozoril, da panji v zgodnji pomladi tudi brez obnožine lahko za krajšo dobo proizvajajo krmilni sok za pitanje zalege. To je dognal pri družinah, ki niso imele niti trohice obnožine na zalogi in jim je bilo tudi onemogočeno, da bi si jo nabrale v naravi.

Lani pa je dunajski prof. Schiller objavil članek, v katerem je pojasnil to skrivnostno zadevo. Naj podam njegova izvajanja v izvečku!

V čebelinem telesu so organi, katerih namen še ni jasn. Tak organ je maščobna kepa, ki začne konec avgusta in v začetku septembra meseca močno naraščati, potem pa do konca marca zopet splahni. V njej se kopiči poleg maščobe tudi beljakovina. Ta maščobna kepa je plast tkiva, ki obdaja notranjo steno zadka. Značilno je, da v dobi zimskega počitka tudi krmilna žleza ostane delovanja zmožna. Kako nastane maščobna kepa? Obilna bera obnožine v pozni jeseni jo ustvari! Obnožina je edini dobavitelj beljakovine za čebeljo hrano. Malo znano pa je, da vsebuje vsako zrnce cvetnega prahu tudi nekoliko maščobe, na površini pa ima drobcene kapljice olja. Čebele nimajo čez zimo na zalogi samo med in obnožino v celicah, marveč tudi zalogo maščobe in beljakovine v svojem telesu. Maščobna kepa jim je potrebna, da morejo hraniti prvo zalego v zadnjih mesecih zime, ko zunaj obnožine še ni. Čebele imajo tedaj v svojem telesu na zalogi snovi, ki so potrebne za prehrano matice in žerk. Povedano je bilo že, da tudi gatlina (krmilna žleza) po zimi lahko mleček proizvaja. Poleti lahko proizvajajo krmilni sok samo mlade čebele od 6. do 15. dne starosti.

Tako prof. Schiller! S tem je pojasnjena tudi zagonetka, kako je mogoče, da suhe čebele, ki jih jeseni vsadimo na prazno satje in krmimo s sladkorno raztopino, kljub temu že januarja ali februarja brez obnožine lahko goje in odgoje prvo zalego.

Bodi omenjeno še to, da so tudi v človeškem telesu maščobna telesa, ki o njih še ne vemo, kakšen namen imajo. Človek lahko od lakote umre, pa je vendar v teh telesih še maščoba, kar podpira domnevo, da služijo tudi še drugim (neznanim) namenom.

Ur.

Kako napravimo iz medene vode dober kis?

Mnogim ljudem z občutljivimi želodci prav malo prija navadni kis, ki ga dobimo v trgovinah. Dober vinski kis gre pa hitro v promet in le redka gospodinja je tako srečna, da ga sploh dobi.

Čebelarju se mnogokrat nudi prilika, da lahko poskrbi tudi za to zelo potrebno kuhinjsko začimbo. Po preizkušenih navodilih se naredi prav zdrav medeni kis iz medene vode pri pomivanju posod, iz pokvarjenega medu ali iz sladke vode, ki smo jo dobili s spiranjem še nekoliko medenega satja, ki ga mislimo prekuhati v vosek.

Nesnažen ali drugače neraben med razredčimo z vodo tako, da vzamemo za 1 del medu kakih 15 delov vode in to kuhamo toliko časa,

dokler se tekočina peni. Pene moramo posneti. Ko se tekočina pri vrenju očisti, jo vlijemo v sodček za kis ali kako večjo steklenico. Posodo postavimo na gorko, najboljše k peči. Vaha pri sodu ali vrat pri steklenici mora biti odprt. Da vrenje pospešimo, vzamemo nekoliko belega popra, oprazimo skorjo kruha in nekoliko ječmena ter naredimo iz tega s pridatkom vinskega kisa testo. Na soncu ali na peči to testo posušimo in ga vržemo v posodo. V nekaj dneh začne tekočina vreti. Dnevno moramo v posodo dolivati gorko vodo ali kis, da je vedno polna. V kakih 14 dneh je vrenje večidel končano. Zdaj odtehamo za vsakih 10 litrov tekočine kakih 40 gramov rozin s peclji vred in spustimo to v platneni vrečki skozi veho v posodo. Čez kakih 10 dni potočimo tekočino v steklenice in jih zamašimo. Kis je kmalu nato za rabo, vendar se še vedno boljša. Zaradi prijetnega okusa prav nič ne zaostaja za pravim vinskim kisom. Ker ima navadno mnogo kisline, ga pri uporabi mešamo z vodo.

L.

Ce krmimo čebele s sladkorno raztopino v razmerju 5:5, morajo čebele izpariti iz raztopine najmanj dva litra vode. Za izparitev enega litra vode je treba 600 kalorij toplote (ena kalorija je množina toplote, ki je potrebna, da se segreje en liter vode za eno stopinjo); za dva litra torej 1200 kalorij. Če bi se ta toplota spremenila v delo, n. pr. v parnem stroju, bi vzdignila 100 kg težko utež 50 m visoko. Ta dva litra vode dasta 3200 litrov pare, t. j. 32 hl pare, ki jo morajo čebele ob času krmiljenja postopoma odstraniti iz panja. Vsakemu bo torej jasno, da se čebele s tem silno utrudijo in obremene na škodo svoje življenjske sile. S tem pa je tudi pojasnjeno, zakaj čebele v dobi paše tako malo časa žive. Nektar, ki ga čebele nosijo v panje ima v sebi 50 do 70% vode, ki jo morajo čebele odstraniti, da ga zgoste.

Ukrajinsky pasičnyk 1938/XII.

Mihelič Stane.

Čebelja teža. Mlada čebela, ki se je pravkar izvalila, tehta 100 miligramov; čebela letalka pa le 80 miligramov, torej 20 miligramov manj kot pa njena sestra mladica. Ko se vrača čebela s paše domov, obtežena z medom, tehta 165 miligramov. Tovor, s katerim se čebela vrne v panj znaša 40–76 miligramov.

Vsaka čebela v roju nese s seboj v svoje novo bivališče po 20 miligramov medu. Približno 10.000 sitih ali 12.000 lačnih čebel tehta en kg. Roj torej, ki tehta dva kg ima okoli 20.000 čebel.

Pszczelarz Polski 1937/23.

Mihelič S.

Brihtna čebelarska glava bo iz teh podatkov mogla izračunati sama, koliko čebel je potrebno, da prinesejo v panj en kg nektarja, oziroma kolikokrat bi čebela morala izleteti na pašo, da bi sama nanosila en kg nektarja. Če pa vemo, da je v nektarju še 50–70% vode, katere morajo čebele vsaj dve tretjini spraviti iz nektarja, potem moremo tudi približno ugotoviti, koliko nektarja morajo čebele nanositi, da dobimo en kg medu.

Mihelič S.

Zdravilen sirup proti kašlju dobimo, če 125 gramov lanenega semena, zavitega v belo platno, skuhamo v vreli vodi. Tej vodi potem

primešamo sok treh citron in jo osladimo še s pol kg medu. Tudi najtrdovratnejši kašelj udušimo, če pijemo to raztopino.

Česky včelař 1937/321.

Mihelič S.

Upraba medu iz dneva v dan bolj raste. Medtem ko smo ga morali v blaženih medenih letih ponujati skoro za „Bog plačaj“, gre zdaj sproti izpod rok in še dobro, da ga sploh dobimo. In vendar bi se lahko navadili na med tudi v časih, ko je bolj poceni in ga je dovolj. Saj mnogi niti ne vedo, da med lahko povsem nadomešča sladkor in je poleg tega še bolj zdrav. V kavi na primer boš res nekoliko dni čutil, da ima nekak poseben okus, a na to izpremembo se prav kmalu privadiš. Namesto različnih mezg ga prav tako rabimo pri mazanju raznih močnatih jedi. Žlička medu, stepena v kozarcu mrzle vode, ti prežene najhujšo žejo in sicer bolj kot katera koli druga pijača. Gozdni delavec mi je pravil, da mu je kruh, namazan z medom, pri težkem delu v gozdu največ zalegel za predjužnik. V zdravstvu, zlasti pri prehladih, ima med, dodan raznim pijačam, prvo mesto. Z njim mažemo tudi otekline in tvore, da se hitreje prepuste. Devajo ga tudi na rane, ki jih kmalu očisti. Primeren je zlasti še kot razkuževalno sredstvo v ustih, grlu in črevesju, ker ne pusti poleg sebe gnilobe. Za razkuževanje v ustih in grlu je posebno priporočilno žganje, v katerem smo raztopili primerno množino medu, n. pr. veliko žličco na pitni kozarec. Nekaj požirkov takega medenega žganja nam prav temeljito očisti črevesje, če ni kaj v redu.

Dolžnost čebelarjev je, da pouče ljudi o raznovrstni uporabi medu in o njegovi hranilni vrednosti.

Fr. L.

Odkod rjavkasta ali sivkasta barva voska? Včasih prinese kak čebelar v DČ popolnoma rjav ali močno sivkast vosek. Nekega takega čebelarja sem vprašal, kaj je počel, da je skuhal tak vosek. Povedal mi je, da je postavil v vročo krušno peč velik železen lonec za kuho prašičje klaje, nanj pa položil sito, v katerem so bile voščine. Od časa do časa je dodal novih. Ko se je (po njegovem mnenju) izcedil ves vosek, je potegnjal lonec iz peči in prelij vosek v manjšo emajlirano posodo, pa je bilo delo opravljeno.

Na ta način pridobljeni vosek ne more imeti lepe barve in dobrega vonja. V suhi vročini ne smemo voska pridobivati, ker izhlapevajo pri topljenju važne snovi in

postane vosek zaradi tega zelo krhek ter je tudi temnejše barve, ki pa postane še temnejša, ako pride vosek z železom v dotiko. Posivi ali pozeleni pa v pocinkani posodi.

● Društvene vesti

Zaščita vrbovih vršičkov in mačic.

Visoki Komisariat za Ljubljansko pokrajino je izdal odredbo III/4 No. 747/1 z dne 4. aprila 1942, ki se glasi:

„Da se zaščitijo rastline, ki so važne za prehrano čebel in ki zgodaj cveto (vrbe), se prosi, da okrajno glavarstvo takoj razglasi, da je po § 156. veljavnega gozdnega zakona prepovedano trganje vršičkov in mačic vrbovja. Prav tako je po § 3. zakona o varstvu poljščine z dne 15. januarja 1875. izrecno prepovedano gori omenjeno trganje vej.“

Čebelarstvo društvo je še s posebno vlogo naprosilo Mestno poglavarstvo v Ljubljani, naj naroči podrejenim tržnim organom, da zaplenijo na trg prinesene vrbove mačice. Pri ponovnem prestopku pa naj krivce primerno kaznuje.

*

Podružnica Slovenskega čebelarstva društva v Ljubljani bo imela svojo sejo v torek, 12. maja t. l. ob 8. uri v Društveni Čebelarni.

SEJNI ZAPISNIKI.

3. seja ožjega odbora dne 20. marca 1942.

G. Martelanc iz Črnomlja nam je poslal poročilo o plemenilni postaji na Gorjancih, no-

vomeška čeb. podružnica pa načrt za čebelnjak in svoje mišljenje. V zalogi imamo še okrog 9000 kg sladkorja za krmljenje čebel. Dobe ga lahko one podružnice in oni člani, ki še niso izčrpali pripadajoče količine. Zaradi propustnic se je zglasila posebna deputacija pri upravi policije v Ljubljani. Podružnice niso pokazale dovolj zanimanja za vrbove sadike. Do 20. marca je predložilo imenike članov 59 podružnic in priglasilo 810 članov. Direktnih članov smo vpisali 121. Skupno število članov je torej znašalo 931. Opomnili smo podružnice, ki še niso predložile imenika članov, naj store svojo dolžnost.

4. seja ožjega odbora dne 27. marca 1942.

Na svoječasnno vlogo nam je kmetijski oddelek Visokega komisariata v Ljubljani pojasnil, da so vrbovi vršički z mačicami zaščiteni s § 156 gozdnega zakona in s § 3 kranj. dež. zakona z dne 15. januarja 1875. Na to naj se opozori javnost s primernim člankom v vseh dnevnikih. Sklenili smo odkupiti od župnega urada na Rakitni kot zastopnika župnijske nadarbine čebelnjak za 2000 L. Odobrili smo besedilo najemne pogodbe za plemenilno postajo na Rakitni. Za plemenilno postajo v Sredgori smo naročili čebelnjak za 2250 L. Zaradi ponovne odredbe tiskovnega atašeja pri Visokem Komisariatu za Ljubljansko pokrajino bomo znižali obseg posamezne številke SC na 8 strani. Za g. Peternela bomo storili potrebne korake, da bi se priselil v Ljubljansko pokrajino. V DČ se bodo odslej izdelovale satnice z 18% in 19% celicami na 1 dm dolžine.

Mali oglasi

10 novih praznih A. Ž. panjev, cinkanih, prodam. Cena po dogovoru. Naslov dobite v Društveni čebelarni.

Čebelarji, ki imajo kaj medu na prodaj, naj ga ponudijo Društveni čebelarni v Ljubljani. Slovensko čebelarstvo društvo v Ljubljani proda v izvirne platnice vezane letnike SČ I. 1905, 1912, 1916, 1923 in 1925. Cena 20 L, s poštnino 21 L.

Čebelar izseljenec išče zaposlitve. Ume vsa kmetijska dela. Prevzame oskrbovanje posestva, čebel itd. Naslov dobite pri upravi lista.

Marinko Anton, Vnanje gorice 15, p. Brezovica, kupi kranjiče in roje.

Slovenski čebelar, nevezan, letniki 1925 do 1941 je na prodaj. Naslov dobite pri upravi lista.

Čebelar in vrtnar išče dela. Zahteva samo stanovanje, hrano in tobak. Naslov pove uprava lista.

Podružnica v Preserju pri Ljubljani kupi 12 kranjičev. Ponudbe s ceno pošljite na tajništvo podružnice.

Polanc Franc, Ljubljana, Vodnikova cesta 193, kupi 4 naseljene A. Ž. panje ali 4 kranjiče. V ponudbi navedite ceno in stanje panjev in čebel.

Kupim Slovenskega čebelarja l. 1909, 1910, 1913, 1918, 1919, 1920, 1924, 1929. Mihelič Stane, profesor, Ljubljana, Cerkova ul. 54/I.

Podružnica v Cerknici kupi 20—30 kranjičev, močnih in s čistimi sivkami. Ponudbe s ceno na podružnico.

Kupin tri roje; ponudbe in ceno na naslov Janez Osredkar, čebelar, Vel. Ligojna št. 2, p. Vrhnika.

Vodja Društvene čebelarne: Adolf Arko, Ljubljana, Streliška ulica 20. — Vodja zavarovanja proti kužnim boleznim: Anton Stefancioza, Ljubljana, Gluhonemnica. — Čebelarske opazovalnice vodi urednik SČ.

Slovenski čebelar izhaja mesečno. Ureja in za uredništvo odgovarja Avgust Bukovec. Izdaja in zalaga: Slovensko čebelarstvo društvo v Ljubljani. Rokopisi naj se pošiljajo na naslov: Uredništvo Slovenskega čebelarja v Ljubljani, Gruberjevo nabrežje 14. Uprava in društvena pisarna: Ljubljana, Tyrševa cesta 21, telefon 35-45, številka ček. računa 11.066. Clanarina (naročnina) znaša letno 30 L, za inozemstvo pa 35 L.

Tiska J. Blasnik na nasl., Univerzitetna tiskarna, litografija in kartonaža d. d. v Ljubljani. Odgovoren Fr. Kralj.