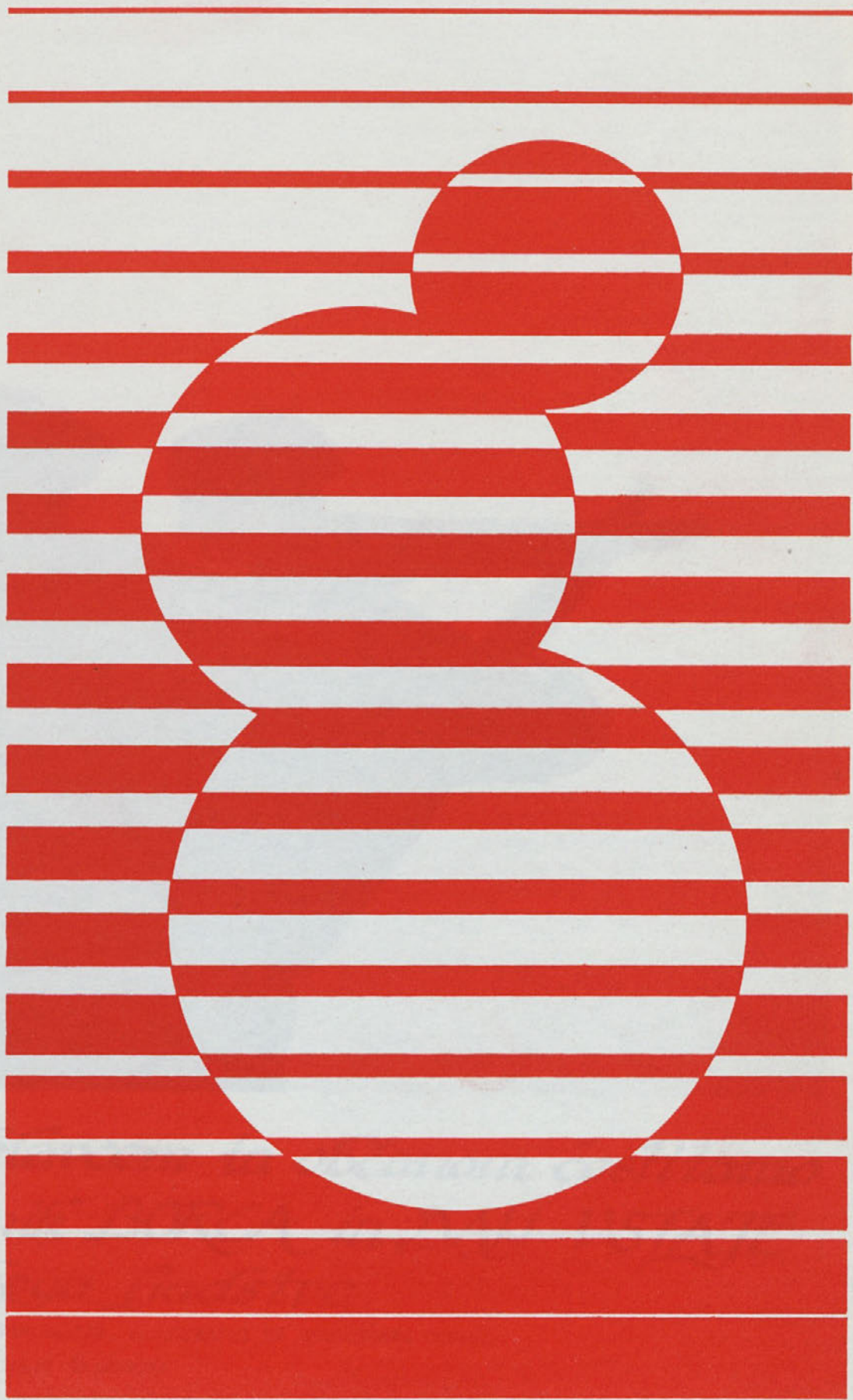


# elektromotor



glasilo TOZD ISKRA ŽELEZNIKI  
leto V., št.4 julij 1985







*Vsem delavcem in občanom čestitamo  
za praznik BORCA in DAN VSTAJE  
slovenskega ljudstva.*

DRUŽBENOPOLITIČNE ORGANIZACIJE, DARIUPRAVNI IN POSLOVODNI ORGANI

TOZD ISKRA ELEKTROMOTORJI ŽELEZNIKI

# Kako naprej po neuspelem referendumu?

To vprašanje se je pojavljalo že pred referendumom, zato ni novo, koliko pa smo bili na to pripravljeni, pa je drugo vprašanje.

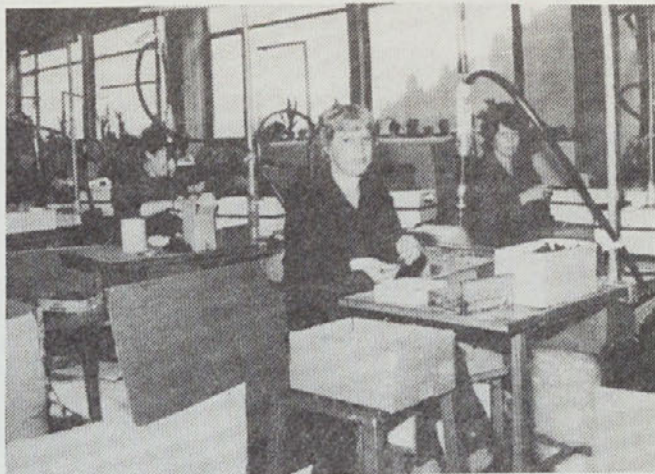
Po referendumu so se pojavljala razna pojasnila tako posameznikov kot skupin znotraj tovarne, pa tudi izven nje, da so že vnaprej vedeli za rezultat.

Osebnostno mislim, da je bilo prav, da smo izvedli referendum, ker smo bili za to pripravljeni, tudi informiranost v kolektivu je bila dobra, če pa se je celotni kolektiv odločil, da ni za priporočitev TGA Reteče k Iskri Železniki, je pač referendum neuspeh, na kar moramo biti včasih tudi pripravljeni. Rezultat je torej znan in sedaj bo za določen program v Železnikih treba iskati nove rešitve. Moram povedati, da smo v tovarni odločili tudi to, da referendum čez 6 mesecev ne ponavljamo, da pa nas nič ne zadržuje, da ne bi s TGA Reteče sodelovali na takem ali drugačnem področju, kot je bilo že predvideno z elaboratom. Če bo prišlo kdaj kasneje do ponovne želje in potrebe po združitvi, ni nobene ovire, do tega časa pa naj teče sodelovanje na osnovi kooperacij in podobno. Kar pa se tiče celotnega programa, ki je bil mišljen za prenos v Reteče, pa je drugo vprašanje, ki ga bo treba rešiti v najkrajšem času.

V proizvodnji motorjev bomo morali nujno napraviti izbiro programa po tehnološki opremi in ekonomičnosti, tiste motorje in tiste kupce, ki niso akumulativni in dolgoročni, moramo izključiti iz proizvodnje in prenehati s sodelovanjem.

Za novo razvite programe, posebno tiste, za katere se investira v moderno tehnološko opremo, moramo iskati rešitve v sami tovarni, vendar ne na račun večjega zaposlovanja, pač pa na osnovi večje produktivnosti in opuščanja programa, ki ni donosen, ki zahteva preveliko materialno udeležbo in je tehnološka oprema že iztrošena.

Za program montaže gospodinjskih aparatov pa bo nujno najti kooperanta, ki ima ustrezen prostor in delovno silo, da bi za nas lahko montiral aparate, kajti v tovarni to ni več mogoče, tako zaradi pomanjkanja prostora kot delovne sile. Ta kooperant je lahko tudi TGA Reteče, vendar le v pogojih, kot nam jih nudijo drugi, tako znotraj ISKRE kot tudi izven nje. Ta prenos montaže bo



PRIDNE ROKE MONTAŽNIH DELAVK - FOTO: PAJNTER Z.

moral biti izvršen že v času dopusta, ker se ponavadi prav v jesenskem času ta proizvodnja poveča.

Mogoče nas bo rezultat referendumu celo prisilil, da bomo več storili za večjo produktivnost v tovarni in morali iskati marsikatero tehnološko in finančno rešitev, ki bi jo drugače ne bi bilo potrebno.

Tako je slika po neuspelem referendumu dokaj jasna: za montažo vseh vrst gospodinjskih aparatov moramo dobiti kooperanta, in to dolgoročnega, znotraj ali izven ISKRE, čeprav bi bilo prav, da je to v okviru ISKRE. Takoj moramo pristopiti k izdelavi srednjeročnega programa za motorje in nove programe in ta program selekcionirati (po ceni in materialu).

Te predloge in rešitve bo nakazal že akcijski program, ki bo v kratkem dan v javnost. Osnova tega bo, povečati produktivnost v tovarni, za določen del programa pa iskati partnerje - kooperante.

To bo akcija, ki mora biti zajeta že v predlogu plana za leto 1986, predvsem pa za naslednje srednjeročno obdobje.

Tone Rakovec

# Vzroki za kritično finančno situacijo

V poročilu o rezultatih poslovanja v prvem kvartalu leta 1985 je bilo omenjeno, da so v letošnjem letu nastale nekatere bistvene spremembe pri obračunavanju celotnega prihodka in dohodka. Podrobneje je bilo obrazloženo, na katerem področju so te spremembe in kakšen vpliv ima spremenjena zakonodaja pri ugotavljanju celotnega prihodka in dohodka konkretno v našem TOZD-u. Prav tako so bile poudarjene nekatere pozitivne posebnosti novega obračunskega sistema. V tem prispevku teh novosti ne bomo več obravnavali, pač pa poskušali prikazati, kje so pravzaprav največji problemi, s katerimi se srečujemo na finančnem področju.

Rezultati poslovanja v prvem kvartalu so bili sicer pozitivni, vendar pa nikakor ne zadovoljivi, saj je bil delež akumulacije v dohodku minimalen in ne zadošča niti za odplačilo obveznosti iz naslova dolgoročnih zadolžitev in za obvezna združevanja, kaj šele za razširjeno reprodukcijo. S planom za leto 1985 smo načrtovali 11,4 %-ni delež akumulacije v dohodku, dejansko smo ga dosegli v I. kvartalu le 3,3 %. To pomeni približno 70 %-ni izpad, oziroma toliko slabši rezultat poslovanja.

Do nedoseganja planirane akumulacije je prišlo, ker je bila poraba sredstev za doseganje celotnega prihodka v doseženi višini prevelika. To pomeni, da smo za doseganje takšnega celotnega prihodka morali vložiti preveč sredstev - preveliki so bili tako direktni materialni stroški kot tudi ostali stroški poslovanja.

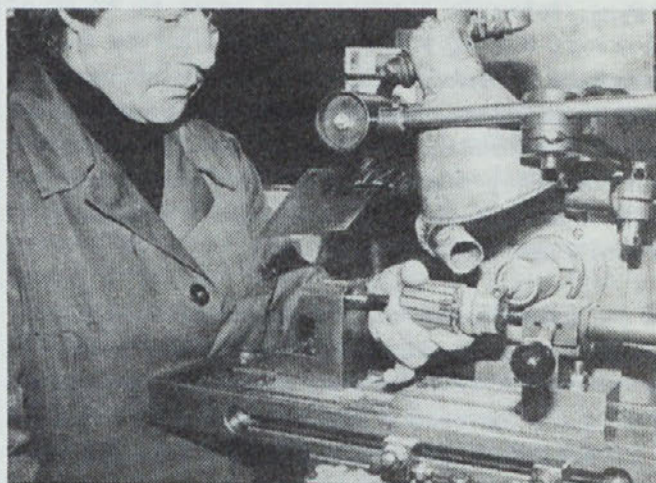
Poudariti velja, da so cene materialov, ki so nujno potrebni za normalen reprodukcijski proces, v zadnjem času naraščale mnogo hitreje kot cene izhodnih artiklov. Pri proizvodnji kot je naša, ki ima 65 - 70 % materialnih stroškov, se to močno odrazi v rezultatih.

Cene široke potrošnje so bile do nedavna pod nadzorstvom Zavoda za cene in so naraščale mnogo počasneje, kot cene repromaterialov, zlasti črne in barvne metalurgije, od katerih smo izredno odvisni. Po novem, ko nam cen ne določa več Zavod za cene, pač pa se formirajo prosto, nam bo to višino prav gotovo določal trg. Znano je namreč, kako zelo pada kupna moč prebivalstva, od katere smo z artikli široke potrošnje močno odvisni. Vso to razliko v cenah, ki se odraža skozi večje stroške, je nemogoče pokrivati v proizvodnji z boljšo produktivnostjo. Pri tako ma-

terialno odvisni proizvodnji je možno le delno dosegati boljše rezultate skozi boljšo produktivnost.

Omenili smo že, da so bili tudi ostali stroški poslovanja preveliki. Med njimi zlasti velja omeniti obresti od kreditov. Z svojo absolutno vrednostjo le-te močno vplivajo na oblikovanje ali neoblikovanje akumulacije. Eden od vzrokov za nedoseganje planirane akumulacije v letošnjem letu je prav gotovo velik odliv sredstev za obresti. Obresti so se povečale ne samo zaradi višje obrestne mere, ki je bila veljavna v letošnjem letu, pač pa tudi zaradi večjega obsega zadolževanja. Delež obresti v dohodku se je v letošnjem letu povečal na 11,4 %, medtem ko je bil lani še 4,4 %. To jasno kaže, da TOZD vedno večji del obratnih sredstev (nabavo repromateriala, osebne dohodka, drobní inventar), pa tudi obveznih združevanj (za investicijsko dejavnost SOZD-a, za ceste, luke, železnice, po raznih SAS, kot je telefonija, komunalno opremljanje zemljišč, itd.) financira s kratkoročnimi krediti. Prav tako se, zaradi pomanjkanja denarnih sredstev, pogosto najemajo kratkoročni krediti ali eskontirajo menice za financiranje ostalih stroškov poslovanja, kot so: razvojna dejavnost, stroški uvoznih in izvoznih dejavnosti, marketing, CAOP, itd...

Hude likvidnostne težave, ki se permanentno pojavljajo zaradi majhnega deleža lastnega kapitala in velikih obveznosti iz naslova poslovanja, bi postopno lahko ublažili z bolj normalnim financiranjem izvoza, to je bolj tekočim plačevanjem izvoznih terjatev. Znano je namreč, da imamo približno tri milijone \$ terjatev na izvozu. Od tega jih je kar polovica takšnih, ki so že zapadle, kar pomeni, da bi že morale biti plačane. Večino izvoznih poslov opravlja za nas posrednik - Iskra Commerce, zato bi bilo normalno, da skrbi tudi za sprotna plačila iz naslova te realizacije. Ker ta izterjava ni potekala nor-



REZKANJE UTOROV KOLEKTORJEV - FOTO: PAJNTER Z.

malno (krivda je delno tudi na naši strani, ker nismo v veliko primerov pravočasno dobavljali ali pa je bilo izvozno blago neustrezne kvalitete), smo na tem področju začeli nekatere akcije, ki naj bi pripomogle k zmanjšanju neplačanih že zapadlih terjatev. Delno nam je to že uspelo v mesecu maju, nekatere terjatve pa so celo dvomljive in je še vedno odprto vprašanje, kako bodo plačane (npr. Severna Amerika, Južna Amerika).

Novi predpisi, ki veljajo za obračunavanje celotnega prihodka, bodo pripomogli, da bo plačilo oz. izterjava sprotna. Če ne bo zagotovljeno to in seveda nezapadle terjatve zavarovane z enim od inštrumentov zavarovanja, potem bodo rezultati letošnjega leta lahko porazni.

Naslednje, kar nam bi lahko izboljšalo situacijo, je financiranje izvoza z nivoja poslovne banke. Poslovne banke financirajo izvoz z izvoznimi krediti do treh mesecev (samo čisti izvoz) in z krediti za pripravo proizvodnje za izvoz (3 mesece pred izvozom in to res izvoz, tudi kooperacije). Ti krediti imajo ugodnejšo obrestno mero od splošno veljavne obrestne mere za kratkoročne kredite. Glede na restriktivno politiko Narodne banke in glede na omejene svoje limite poslovne banke lahko zagotavljajo le izvozne kredite v približni višini, medtem ko kredite za pripravo proizvodnje močno omejujejo. Konkretno za naš TOZD dobimo tega kredita le 1/3 od možnega kredita glede na velikost izvoza. Če bi banke lahko financirale večji del kredita za pripravo proizvodnje za izvoz, bi se to močno odrazilo na obrestih, saj je za te kredite obrestna mera nižja tudi do 25 % od redne obrestne mere. Ker ne dobimo dovolj virov sredstev za financiranje svoje proizvodnje iz teh virov (čeprav je v vseh resolucijah poudarjeno predvsem financiranje prednostnih dejavnosti, kamor vsekakor spada tudi izvoz), moramo razliko virov za financiranje vseh obveznosti iskati v gospodarstvu. Obrestna mera za izposojeni kapital v gospodarstvu pa je celo procent ali dva višja od splošno veljavne.

Ne nazadnje moramo poudariti, da bi z notranjo boljšo organizacijo lahko izboljšali poslovanje s hitrejšim obračunom materiala, boljšo pripravo proizvodnje, tako materialno kot tehnično, boljšo organizacijo dela in seveda z znižanjem posrednih proizvodnih stroškov.

Tako se vrtimo kot v začaranem krogu. Zaradi pomanjkanja lastnega kapitala imamo visok delež obresti iz dohodka in s tem posredno nizko akumulacijo, iz katere ne financiramo niti obveznosti iz preteklih let. Na hitro bi težko celovito odgovorili, kako se izkupati iz vseh teh težav, ki so posledica ne samo naših notranjih te-

žav, pač pa tudi posledica splošne gospodarske situacije, v kateri smo se znašli.

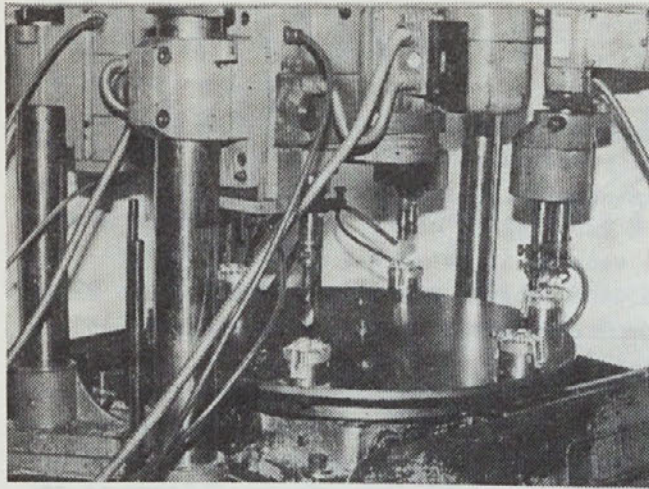
Tina Nastran, dipl.oec.

## *Problematika kakovosti v odnosu do plana*

V vsakdanjem življenju se s pojmom kakovosti vedno pogosteje srečujemo. Naj bomo doma, na delovnem mestu ali na dopustu, kakovost nas spremlja na vsakem koraku. Pri tem si kakovost predstavljamo kot nekaj dobrega, nekaj kar pri določenem izdelku izpolnjuje naša pričakovanja glede uporabnosti, trpežnosti in podobnih lastnosti, pri kakovosti storitev pa navadno govorimo o hitrosti postrežbe, ljubeznivosti, ustrežljivosti itd.

O kakovosti se je dolgo govorilo kot o pojmu, ki je obstajal na papirju, določeni gospodarski subjekt pa so se z njo ukvarjali po potrebi glede na svojo izvozno naravnost na konvertibilno področje. Težka gospodarska situacija v državi, katere razreševanje temelji predvsem na izvozni usmerjenosti gospodarstva, je odnos do kakovosti bistveno spremenila. Zahtevno svetovno tržišče vedno manj potrebuje cenene izdelke dvomljive kakovosti, ki so še pred desetletjem dajali kruh raznovrstnim industrijskim panogam. Na svetovnem trgu se danes bije oster konkurenčni boj in v tem boju zmagujejo samo izdelki solidne kakovosti.

Analiza stanja na področju kakovosti v naši tovarni kaže, da pojem kakovosti poznamo glede na dolgoletne kooperacije s tujimi partnerji. Od njih smo se naučili, kaj v svetu pomeni pojem dobre kakovosti. Toda kljub temu, da v večini primerov vemo, kakšno kakovost mora imeti naš izdelek, si v kolektivu še vedno nismo edini, na kakšen način to kakovost tudi doseči. V večini primerov se zadovoljujemo z izločanjem slabe kakovosti od polizdelkov do končnih izdelkov, kar predstavlja najslabšo varianto zagotavljanja kakovosti. Pred leti, ko smo uvažali sistem integralnega zagotavljanja kakovosti, smo si zadali cilj, da kakovost v posamezni izdelek vgradimo v vseh fazah njegovega nastajanja. Ta sistem so Japonci vpeljali v svojo industrijo v letih 1955 do 1960 in danes se lahko samo čudimo kakovosti in zanesljivosti njihovih izdelkov. Sistem integral-



OBDELAVA JARMOV - FOTO: PAJNTER Z.

nega zagotavljanja kakovosti pri nas ostaja neobdelan. Narejeni so bili posamezni koraki za njegovo uvedbo, kar pa je premalo, da bi sistem zaživel tako kot je zamišljen. Temeljno načelo sistema govori o povezovanju in prizadevanju vseh oddelkov in vsakega posameznika v kolektivu pri vgrajevanju kakovosti v izdelek od raziskave tržišča, razvoja, tehnologije, kontrole in proizvodnje do prodaje.

V kolektivu se moramo zavedati težkega stanja na področju kakovosti. Stroški slabe kakovosti se nam iz leta v leto povečujejo, in to je v veliki meri pogojeno z ekstenzivnim povečevanjem proizvodnje, ki mu ne sledimo s tehnološko opremo. Prihaja do raznovrstnih improvizacij, da na obstoječih proizvodnih kapacitetah iztisnemo čimvečjo količino. Da je kakovost pri tem v podrejeni vlogi, je lahko vsem jasno.

Za izboljšanje stanja bi bilo potrebno takoj narediti nekaj odločnih korakov. Skrčenje proizvodnega programa, v smislu izdelave akumulativnih izdelkov obstoječega programa v velikih serijah, bi nedvomno pomenilo velik doprinos izboljšanju kakovosti le-teh. Z zmanjšanjem asortimenta bi takoj dosegli boljše tehnološko disciplino, saj bi tako proizvodnjo pripravljalne službe veliko lažje obvladovale. Z izkušnjami in akumulacijo na obstoječem programu bi potem veliko hitreje premagovali kakovostni prag, ki ga postavljajo pred nas profesionalni programi.

Svetovnemu tržišču ni poznano in ga ne zanima, s kakšnimi problemi se ubadamo pri obvladovanju kakovosti. Tržišče sprejema samo zahtevano kakovost po konkurenčni ceni. Če mu tega ne bomo nudili mi, mu bo pač nekdo drug. Konkurenca ne pozna usmiljenja. Zadnji čas je, da se poglobimo vase in damo kakovosti mesto, ki ji pripada v razvitem svetu.

Janez Hostnik, ing.

# EDVARD in KAREL STRAHL: zbiralca umetnin in starin iz Stare Loke

I.

Lansko leto je preteklo 100 let od smrti lastnika starološkega gradu Edvarda Strahla, zbiralca umetnin in starin, ki je v svojem gradu zbral najboljše zbirko umetnin in starin, predvsem domačih, kar jih je kdajkoli imela dežela Kranjska. Njegov sin Karel je to edinstveno zbirko domače umetnosti urejal in v celoti ohranil do svoje smrti 1929. Nato je bila prodana na dražbi, kjer sta Narodni muzej in Narodna galerija kupila 304 predmetov oz. slike ali knjige, ki predstavljajo osnovo njunih zbirk. Zasluga Edvarda in Karla Strahla je, da se ti številni predmeti niso porazgubili in so s tem, ko so prešli v Narodni muzej in Narodno galerijo, postali naša skupna last. Škoda je le, da se niso ohranili na prvotnem mestu in v nekdanji postavitvi v starološkem gradu.

Strahli so bili stara patricijska družina, ki izhaja iz Erfurta na Turnškem.. Edvardov oče je starološko posestvo vzel najprej v zakup, 1819. leta pa ga je kupil od svojega svaka Jožefa Demšarja, katerega stari oče je bil doma iz Žetine pod Blegošem in je kupil starološko posest 1755. leta na dražbi.

Edvard Strahl se je rodil 1817. leta v Novem mestu, umrl pa na svojem gradu v Stari Loki 1884. Kot odličen pravnik je služboval v Ljubljani, Gorici in Trebnjem, po upokojitvi 1869. leta pa se je začel intenzivneje ukvarjati z zbiranjem umetnin in starin v starološkem gradu. Pri njegovi zbirateljski vnemi so ga podprli žena Cecilija, ki je bila tudi sama slikarka in ga je navdušila za likovno umetnost, prijatelja Nepomucena Strupi, sestrična slikarja Karla Götzla iz Kranja. Tako je Edvard Strahl prvotnim 45 slikam, ki so se že prej nahajale v starološkem gradu, dodal še tiste, ki jih je podedoval po stricu Ksaverju Demšarju. Veliko umetnin je, v okviru svojih možnosti, nakupil od italijanskega trgovca in umetnostnega zgodovinarja, Alesandra Volpija in svojih znancev slikarjev: Ivana Franketa, ki je Edvarda Strahla tudi portretiral, že omenjenega Karla Götzla, Pavla Kühnla, ki mu je restaviral več slik, in Franca Pustovrha.



EDVARD IN KAREL STRAHL

Na osnovi te svoje ogromne zbirke (okoli 2000 predmetov), ki jo je zbral približno v dveh desetletjih, je v nemščini napisal umetnostno zgodovinsko študijo o umetnostnih razmerah na Kranjskem v preteklih stoletjih, ki je izšla 1884. tudi v knjižni obliki. V dnevnem časopisju sta izšla dva njegova podlistka, ki obravnavata starejša dela umetne obrti in manjše umetnine na Kranjskem. Prvi govori o skrinjah, ki jih je sam imel 24 različnih primerkov. Za tisk je imel pripravljeni še dve študiji: o stoli in o zrcalih in steklu; sestavek o posodju pa je ostal nedokončan, ker mu je smrt iztrgala pero iz rok.

Edvard Strahl, ki je tudi sam pesnikoval, je znan kot Prešernov prevajalec v nemščino. Nekaj njegovih prevodov je izšlo v knjigi o Prešernu, ostali pa se nahajajo v zapuščini starološkega gradu, ki je shranjen v Arhivu Slovenije.

II.

Po očetovi smrti 1884. leta je postal lastnik starološkega gradu in zbirke Karel Strahl, rojen 1850. leta v Trebnjem. Tudi on je bil pravnik; služboval je v Ljubljani, Novem mestu, Mokronogu,

Dobri vasi na Koroškem, Brežicah in Ptuj. Zaradi slabega vida se je moral 1899. upokojiti. Po upokojitvi se je za stalno naselil v starološkem gradu in se popolnoma posvetil upravljanju svojega posestva. Zelo se je trudil za napredek svojega okoliša in je soobčanom pomagal s pravnimi in kmetijskimi nasveti. Stari Loki je preskrbel vodovod in ustanovil gasilsko društvo. Na dvorišču svojega gradu je prirejal veselice z ljudskim odrom, za katerega je sam iz nemščine prevajaligre.

Karel Strahl je že takoj po maturi veliko pomagal očetu pri zbiranju umetnin in starin po Gorenjskem in pri njihovem urejanju. Občasno se je z zbirko ukvarjal tudi potem, ko je bil že v državni službi. Po očetovi smrti pa je njegova zbirateljska vnema začasno zastala do vnovičnega prihoda njegove soproge na starološki grad. Po njeni zamisli so grajske prostore na novo preuredili in prebelili, umetnine in starine pa na novo razporedili, da je Karel, ki je že kot dijak vodil obiskovalce po starološkem gradu, zdaj to počel še s posebnim veseljem.

Po razpadu Avstro-Ogerske ga je doletel hud udarec, ko je naša narodna vlada postavila njegovo zbirko pod neke vrste prisilno upravo in mu naročila izdelati popis svoje zbirke umetnin in starin. S pomočjo dobrega znanca, novinarja in umetnostnega zgodovinarja Anteja Gabra je Karel Strahl v treh letih sestavil dragocen, točen seznam svoje zbirke, v katerem je navedel tehnike, mere, morebitnega svtorja in izvor umetnin in starin. Tako se je pokazala dobra stran tega čisto neupravičenega vladnega ukrepa, ki je pripomogla tudi k nastanku Strahlove avtobiografije.

Otrok z ženo, ki je umrla pred njim, nista imela, zato je dalj časa kolebal, kako bi razdelil svoje premoženje, da bi ne oškodoval daljnih sorodnikov po ženini strani in obenem zbirko v celoti ohranil, kar je bila očetova želja, ali da bi vsaj ostala v deželi, kar je bila njegova želja. Nazadnje se je odločil, naj bo zbirka z izjemo manjših volil prodana na dražbi, izkupiček pa razdeljen med sorodnike. S premišljeno oporoko je Narodnemu muzeju in Narodni galeriji omogočil prednostni nakup umetnin in starin s 25 % popusta. Narodni muzej je izbral 135 slik in predmetov in še za Etnografski muzej 75 predmetov in knjig, Narodna galerija pa 94 slik, pomembnih za slovensko umetnostno zgodovino.

Kustus pedagog  
Mira Kalan



# *Kompleksna racionalizacija dela (KRD) in delitev osebnega dohodka po delu (delovnih nalogih)*

Vsaka organizacija združenega dela se ukvarja z določeno dejavnostjo, ki je usmerjena k povsem določenim poslovnim učinkom, t.j. proizvodom ali storitvam. O takšni dejavnosti govorimo kot o poslovnem procesu posamezne temeljne organizacije. Celotni poslovni proces je torej delovanje, pri katerem v blagovno-denarnih in čistih finančnih odnosih nastopajo delovna sredstva, delovni predmeti, storitve in delavci z opravljenim delom, da bi bili ob njihovem združevanju ustvarjeni poslovni učinki in na njih vezano pridobivanje dohodka.

Celotni poslovni proces je sestavljen iz posameznih stopenj, katerim ustrezajo delni poslovni procesi - poslovne funkcije. Z vidika vključevanja in vpliva na poslovni proces jih delimo na temeljne in izvajalne, informacijske in upravljalne poslovne funkcije.

Čeprav je naša tovarna pravno organizirana kot temeljna organizacija, v njej nastopajo vse našete poslovne funkcije. Organizacijska veda in ekonomija, prav tako pa tudi naša konkretna organizacija, med temeljne ali izvajalne funkcije šteje:

- tehnična (razvoj, tehnologija, itd.),
- proizvodna,
- nakupna,
- prodajna,
- finančna,
- kadrovska,
- itd.

Da bi našete funkcije lahko uspešno izvajali, morajo biti organizacijsko izpeljane tudi informacijske funkcije in upravljalne funkcije, kot so: načrtovanje, priprava izvajanja in nadziranje. Uspešnost izvajanja temeljnih ali izvajalnih funkcij je odvisna od njene priprave.

V okviru priprave izvajanja je treba naloge, ki morajo biti z operativnimi načrti postavljene po posameznih temeljnih poslovnih funkcijah, razčleniti na delovne naloge, ki jih morajo opraviti posamezni delavci. Priprava izvajanja obsega organiziranje izvajanja, koordiniranje izvajanja in motiviranje za izvajanje.

Vse naloge ali pa delo delimo na tisto, ki je v poslovnem procesu neposredno vezano na fizično

preoblikovanje in spremembo določenih stanj, in delo, ki poleg gornjega omogoča poslovni proces. Tako spadajo na primer v prvo skupino vsi delavci na neposrednih proizvodnih delih (delo na traku, delo ob strojih v proizvodnih oddelkih, orodjarni itd.), v drugo skupino pa vsa ostala, takoimenovana režijska dela. Drugače povedano, v prvo skupino spadajo vsa tista dela, ki jih je po pojmovanju dosedanje prakse možno normirati. Radi tudi rečemo (seveda napačno), da je delo prve skupine produktivno delo, delo druge skupine pa neproduktivno. V skupino "neproduktivnih del" spada cela vrsta del: od tistih najbolj "neproduktivnih" po pisarnah, prek raznih del, do tistih, ki so sicer v proizvodnih oddelkih, a niso normirane. Na kratko označujemo v vsakodnevem jeziku vsa ta dela kar z besedo "režija".

Velikokrat govorimo, da je administrativnega dela - režije - preveč. Kaj pa je to preveč, ne vemo?

Vedno in povsod je lahko merilo le končni rezultat poslovnega procesa, torej poslovni učinek v obliki proizvoda ali storitve. Če je proizvodov premalo glede na proizvodnjo in administrativno delo, potem je proizvodnost našega poslovanja nizka, najbrž pa je tudi negospodarno in nedonosno.

V preteklosti je organizacijska znanost razvila metode, s katerimi se lahko učinkovito postavimo po robu slabemu neposrednemu delu. Prav malo pa je bilo narejenega za merjenje in spremljanje administrativnega dela. To seveda ni prav. Administrativno delo enakopravno sodeluje z neposrednim proizvodnim delom v poslovnem procesu. Od obeh je odvisen končni finančni izid poslovanja. Oba morata biti enakopravno obravnavana tudi pri merjenju in spremljanju dela.

Šele prava delitev poslovnih funkcij na delovne naloge, planiranje nalog, merjenje in spremljanje nalog, pa nam bo omogočila prej navedeno enakopravnost, ki pa naj nam bi v končni fazi prinesla večje finančne efekte.

Na osnovi merjenja del s pomočjo raznih metod merjenja (napr.: REFA, WF, MTM, itd.) so bili doseženi skozi daljše časovno obdobje v neposredni proizvodnji veliki učinki. S sodobnejšimi meto-

dami merjenega dela in organizacijskimi pristopi pa se lahko po izkušnjah drugih razvitejših držav tudi učinkovitost posrednih delavcev poveča za 20 % in več.

Z namenom, da bi se v naslednjem obdobju bolj približali planskim ciljem, ki si jih je tovarna zastavila in od katerih je odvisen nadaljni razvoj tovarne, smo se odločili, kar je že potrdil delavski svet, da na osnovi razpoložljivih metod pristopimo k kompleksni racionalizaciji dela in izboljšanju administrativnega poslovanja.

Cilji izvajanja kompleksne racionalizacije dela, ki se odraža tudi v intenziviranju dela posrednih delavcev (režiije), so sledeči:

- pravočasno izvajanje aktivnosti,
- boljši izkoristek delovnega časa,
- enakomerna porazdelitev dela,
- povečanje produktivnosti posrednih delavcev,
- nenehen razvoj poslovanja,
- zmanjšanje stroškov poslovanja,
- učinkovitejša priprava neposrednega dela in
- večji finančni učinek na uro (neposrednega in posrednega dela).

Tako kot za neposredne delavce v proizvodnji, smo tudi že za posredne delavce (režijske) začeli postopoma izdajati delovne naloge.

Novo obliko dela izvajamo s pomočjo Centra za tehnološke inovacije iz Ljubljane.

Nalogi, ki se bodo izdajali, bodo za začetek dveh vrst, in sicer:

- nalogi za obsežnejše naloge, kot so projekti,
- nalogi za manj obsežne režijske naloge.

Vsako delo, za katero bo izdan nalog, mora biti v naprej pripravljeno. Določene morajo biti aktivnosti, ki jih je treba opraviti, določen mora biti čas in rok, v katerem je nalogo treba opraviti. Poleg tega pa za izvedbo obsežnejših nalog morajo biti določeni izvajalci. S tem bo omogočeno, da na podlagi projektne organizacije vključimo po načelu tehnološke zaokroženosti delavce iz različnih sektorjev v isto projektno nalogo.

Na podlagi v naprej določenih meril bodo delavci sami skrbeli za porabo delovnega časa in izdelavni rok. V ta namen bo vsak delavec, ki bo začel delati po novem sistemu, moral voditi evidenco o celotnem porabljenem času v tovarni, tako kot to vodijo vsi delavci v proizvodnji.

Naloge za obsežnejše delovne naloge bo odobral programski svet (direktor in oba pomočnika), manj

obsežne delovne naloge pa vodje sektorjev in oddelkov.

Na osnovi standardov in izkustev tako v svetu kot pri nas, ki so vsebovani v obstoječi literaturi in drugih dokumentih, bodo postopoma za administrativna dela določeni časovni normativi, kot so določeni normativi za proizvodna dela.

Da pa bi tudi posredni delavci dosegli večje delovne rezultate, jih je treba primerno stimulirati.

V zvezi s tem je delavski svet na svoji sedmi dne 26.4.1985 sprejel začasen sklep, ki vsebuje naslednje elemente:

1. Uvedejo se delovni nalogi povsod, kjer je to tehnično možno in ekonomsko utemeljeno. Uvedba naj bo postopna s tem, da vodje sektorjev in vodstveni delavci začnejo izdajati poskusne delovne naloge. Pri tem se upošteva načelo postopnosti in prostovoljnosti. Delavci izražajo prostovoljnost s tem, da sopedpišejo delovni nalog.
2. Povprečni količnik učinkovitosti je za delovne naloge 1,1 pri 100 točkah.
3. Premica poprečnega količnika učinkovitosti seka vrednost 1 pri 75 točkah.
4. Če delavec doseže pri izvedbi neke naloge manj kot 75 točk, ima obstoječi osebni dohodek.
5. Delavci imajo za delo po delovnih nalogih grupa dela iz njegovega delovnega mesta.
6. Merila učinkovitosti so (glavna):

- Poraba delovnega časa	pričakovano 40 točk
- Doseganje izdelavnega roka	30 točk
- Kakovost dela	30 točk
<b>S k u p a j</b>	<b>100 točk</b>

Kakovost ocenjujemo po lestvici:

- |                                  |         |
|----------------------------------|---------|
| - Vzorno - brez popravkov        | 45 točk |
| - Sprejemljivo - nekaj popravkov | 30 točk |
| - Zavrjeno - prvič               | 20 točk |
| - Zavrjeno - drugič              | 10 točk |
| - Potrebno je ponovno izdelati   | 0 točk  |

Poleg teh meril se lahko uvedejo še dodatna merila na podlagi logične presoje, da je neko merilo koristno obojestransko, torej za delavca in kolektiv.

7. Če delovna naloga teče čez obračunski dan v mesecu, se akontira osebni dohodek na podlagi obstoječega osebnega dohodka. Ko je naloga končana in ugotovljen količnik učinkovitosti, se opravi poračun.

8. O vseh dodatnih potrebah pri delitvi osebnega dohodka po delovnih nalogih bo sklepal delavski svet tekoče in s tem dopolnjeval delilni modul.

9. Ta začasen sklep velja eno leto po sprejetju.

Za izvajanje začasnega sklepa je odgovoren direktor TOZD.

Do sedaj so bili izdani naslednji nalogi:

1. Nalog za uvedbo računalniško podprtega proizvodnega materialnega planskega sistema FMPS.
2. Nalog za izdelavo programa dela za sestavo gospodarskega plana za leto 1986.
3. Nalog za izdelavo standardiziranega delovnega programa za izdelavo posebnih strojev in orodij.
4. Nalog za projekt "REZ - 80" (nova linija za sesalno enoto in motorje).

Pri naštetih nalogah - projektih, ki jih vodijo in koordinirajo vodje projektov, že sodeluje in bo sodelovalo večje število izvajalcev - posrednih delavcev.

Franc Kavčič

## *Príprave na volitve v letu 1986*

Izteka se tretji mandat delegatskih skupščin. V letu 1986 bomo volili nove delegacije za SIS in DPS, zato je potrebno začeti s pripravami že sedaj. Predsedstvo OK SZDL in Občinski sindikalni svet sta že sprejela program priprav na volitve in ga dostavila vsem nosilcem priprav. Nosilci priprav na volitve so v Krajevnih skupnostih predsedstva Krajevnih konferenc SZDL, v organizacijah združenega dela in drugih družbenih asociacijah pa izvršni odbori sindikata.

Prva predvolilna aktivnost je ocena delovanja delegacij za skupščine SIS in DPS. Izvršni odbor sindikata TOZD mora skupaj z vodstvi ostalih DPO oceniti dosedanje delovanje delegacij in na tej osnovi:

- opredeliti izhodišča za oblikovanje delegacij v novem mandatu,
- opredeliti potrebne predloge za eventuelne spremembe samoupravne organiziranosti TOZD,

- opredeliti predloge za eventuelne spremembe povezovanja delegacij,
- opredeliti ukrepe in zagotoviti pogoje za učinkovitejše delovanje delegacij v prihodnje.

Izvršni odbor sindikata mora mobilizirati vse odgovorne subjekte tovarne, da se aktivno vključijo v oblikovanje ocene in ukrepov za eventuelne spremembe, ki bi iz nje izhajale.

Za uspešen predkandidacijski in kandidacijski postopek je potrebna enotna evidenca evidentiranih možnih kandidatov. Enotno evidenco je pripravila OK SZDL in ObSS. Vsebuje poimenski spisec vseh obstoječih delegatov in spisec občanov, ki so bili evidentirani ter vseh, ki opravljajo kakršnokoli funkcijo. Spiski bodo posredovani nosilcem volilnih priprav. Tako bo izvršni odbor sindikata moral pregledati celoten spisec za našo tovarno in izvesti ustrezne popravke in dodatno evidentiranje. Ureditve evidence bo obsežno delo, zato OkSS priporoča, da se zadolži posebnega delavca, ki naj bi odgovarjal za evidenco. S strani občinske kadrovske službe bo zagotovljena strokovna pomoč.

Evidentiranje je obširna naloga, ki jo morajo izvajati vsi družbeni subjekti v tovarni. To ni samo naloga izvršnega odbora sindikata. Ta poleg evidentiranja iz svojih vrst sicer vodi in koordinira aktivnosti, konkretno evidentiranje pa morajo izvajati tudi samoupravni organi, vodstva družbenopolitičnih organizacij, delegacije in posamezniki. Izvršni odbor sindikata, oziroma od njega zadolžen organ za popis evidentiranih, ima sledeče naloge:

- usklajuje aktivnosti pri evidentiranju in daje tudi pobude za evidentiranje,
- skrbi, da bo za vsakega evidentiranega možnega kandidata v redu izpolnjena popisnica in posredovana v centralno evidenco,
- zagotovi, da bo v bodoče vsako kadrovanje temeljilo na evidentiranju in enotni evidenci evidentiranih možnih kandidatov,
- sproti posreduje po en izvod popisnice občinski kadrovske službi,
- posreduje volilni komisiji zbirno poročilo o evidentiranih možnih kandidatih, in sicer prvo do 30.5., drugo do 30.9. in tretje do 15.11.1985.

V predkandidacijskem postopku izvršni odbor sindikata najprej oblikuje sklep o oblikovanju in sestavi temeljne kandidacijske konference. To lahko tvori kar zbor delavcev ali pa se konstituira po delegatskem principu iz strukturno opredeljenih delov delovnega procesa.

Temeljna kandidacijska konferenca ima sledeče

- iz vrst evidentiranih oblikuje predlog možnih kandidatov za člane delegacij za SIS in DPS (zbor združenega dela),
- posreduje predlog v javno obravnavo in dopolnitev; pod javno obravnavo razumemo razpravo na zborih ali v sindikalnih skupinah, DPO, samoupravnih organih, itd.,
- oblikuje predlog poslovnika za delo temeljne kandidacijske konference,
- obravnava evidentirane možne kandidate za nosilce vodilnih in drugih funkcij v občini, republiki in federaciji.

Kandidacijski postopek je sklepna faza predvolilnih aktivnosti. Temeljne kandidacijske konference na osnovi javne obravnave dopolnijo prvotni predlog in oblikujejo kandidacijske liste. Naloge kandidacijskih konferenc v tej fazi so:

- obravnava in sprejem poslovnika o delu temeljne kandidacijske konference,
- obravnava in sprejem poročila izvršnega odbora sindikata o poteku celotne aktivnosti v pripravah na volitve,
- obravnava in uskladitev predloga možnih kandidatov za člane delegacij,
- sprejem kandidatne liste za člane delegacij,
- obravnava predloga kandidatov za delegate družbenopolitičnega zbora občinske skupščine in kandidate za vodilne in druge funkcije v SRS in SFRJ,
- določi delegate za seje občinske kandidacijske konference.

Volitve so sklepna faza kandidacijskih aktivnosti. Te bodo predvidoma v marcu 1986. V OZD bodo med delovnikom, v Krajevnih skupnostih pa na nedeljo.

Sledi zasedanje novoizvoljenih delegacij in skupščin. Delegacije za DPS - zbor združenega dela - opravijo sledeče aktivnosti:

- konstituiranje, t.j. izvolitev vodstev,
- obravnavajo in oblikujejo predloge za delegate zveznega zbora in zbora skupščine SFRJ,
- določijo delegate za prvo sejo Občinske skupščine.

Delegacije za SIS (samoupravne interesne skupnosti) opravijo sledeče aktivnosti:

- konstituiranje,
- izvolitev delegata za prvo sejo skupščine SIS.

Kot zaključek vseh volilnih aktivnosti sledi analiza poteka evidentiranja, predkandidacijskih in kandidacijskih aktivnosti ter samih volitev. Analizo opravijo in obravnavajo družbenopolitične organizacije TOZD. Analizo posredujejo Občin-

## *Iz dela samoupravnih organov*

Delavski svet je na 15. redni seji dne 28.5.1985 sprejel naslednje pomembnejše sklepe:

- Glede na to, da se je ugodno rešil manjko 39 sesalcev na skladišču 67 v Ljubljani, se počaka do naslednje inventure. V kolikor bo takrat še vedno ugotovljen primanjkljaj, bomo skladišču brezpogojno zafakturirali manjko po tržnih cenah.
- Komisija za vrednotenje manjkajočega orodja in drobnega inventarja mora delo nadaljevati: pregledati celoten spisek inventurnih primanjkljajev in ugotoviti, kateri odpisi so utemeljeni in kateri ne ter predlog rešitve posredovati DS.
- Poviša se spodnji del krivulje oz. število enot dela v 5. grupi dela za 5 %, nato pa se ta procent zmanjšuje do 40. grupe dela, kjer se povišanje izteče v nič.
- Poveča se bruto vrednost enote dela in bruto vrednost točke za pogoje dela za 10 % v vseh grupah.
- V bodoče se izplačujejo osebni dohodki v gotovini v znesku 10.000,- din.
- Referenduma za priključitev TOZD TGA Reteče k TOZD Elektromotorji ne bomo ponavljali.
- Razpiše se referendum za odločanje o sprejemu predlaganih sprememb in dopolnitev samoupravnih splošnih aktov, ki so v javni obravnavi.
- Sprejme se predlog sprememb in dopolnitev Statuta in Samoupravnega sporazuma o združitvi v Ljubljansko banko, Temeljno banko Gorenjske Kranj.
- Za vodjo splošnega sektorja se za naslednje 4-letno mandatno obdobje ponovno imenuje tov. Polajnar Vladimirja.
- Analizira se doba privajanja za vsa dela in naloge iz kataloga proizvodnih delovnih nalog.
- Delavkam v montaži, ki so bile prerazporejene zaradi selitve montaže gospodinjskih aparatov, se obračuna OD v enaki višini kot pred razporeditvijo.
- Prošnja Janeza Hribernika bo ponovno obravnavana, ko bo iz montaže posredovana potreba po urejevalcih.
- Pritožbi Mausar Maksa in Trojar Antona se vrne nazaj v obravnavo komisiji za medsebojna

delovna razmerja.

- Najame se kredit Medio II. v višini 674.130 \$ pod pogojem doplačila v roku 1 leta od črpanja in obrestna mera 10,1 %.
- Za evidentičarko pri volitvah 1986 se imenuje tov. Majda Gortnar.
- Delovna sobota za II. izmeno se prestavi iz 29.6. na 1.6.1985.
- Odpiše se bremenitev firme ABC, ZRN v višini 64.905,30 DM.
- Pooblašča se Iskra banko, da kot pooblaščenca zastopa TOZD EM pred sodnimi in upravnimi organi, kakor tudi pred družbenimi in gospodarskimi organizacijami v zadevi spornih deviznih terjatev Ljubljanske banke - Gospodarske banke Ljubljana, LB-TB Nova Gorica, LBTB Gorenjske Kranj in LB TB Dolenjske Novo mesto.

Na 12. redni seji poslovnega odbora je bilo pri analizi proizvodnje v marcu in aprilu ugotovljeno, da pri izpolnjevanju planskih obveznosti dosegamo boljše rezultate, vendar zahteva, da se mora mesečni operativni plan realizirati najmanj 80 %, še ni izpolnjena. V sedanjem obdobju uspemo izdelati od količine izdelkov, ki so po posameznih kodah razvrščeni v mesečnem operativnem planu, le cca 65 % izdelkov. Približno 20 % izdelkov izdelamo količinsko izven operativnega plana, 15 % pa jih sploh ne izdelamo. Več pozornosti moramo posvečati programom, ki so bolj akumulativni in torej prinašajo več dohodka. Situacija na finančnem področju, predvsem dinarska, je v tem obdobju zelo kritična. Nekoliko boljše je stanje na deviznem področju, saj je saldo deviznega računa pozitiven.

Nabavljena oz. izdelana bo naslednja oprema: 50 nastavljivih delavniških stolov, valjčna proga za montažo statorja 610, stiskalnica HS 01 16, navojna enota za valjanje navoja na gred sesalne enote, dve pisalni mizi in stola za oddelek OTTP, ena pisalna miza in stol za komercialni sektor ter dve risalni deski s koordinatnim risalnim aparatom. Vse potrebe po novi opremi mora zbirati vodja investicij. Finančna pomoč je bila odobrena Odboru za organizacijo izseljenskega piknika, Društvu invalidov Škofja Loka, učencem 3. letnika SKCPŠ, Medobčinskemu društvu civilnih invalidov vojne Kranj, Fakulteti za strojništvo v Ljubljani, sekstetu Dekletá z Bukovice in ISKRI-Srednji šoli za elektrotehniške in kovinsko predelovalne usmeritve Kranj.

Komisija za medsebojna delovna razmerja je na 13. redni seji dne 21.5.1985 sprejela naslednje sklepe:

- Predlog za povišanje OD in spremembo razmerja med najnižjim in najvišjim OD se posreduje DS.
- Na delovno mesto vodja oddelka avtomatskih stiskalnic se s 1.6.1985 prerazporedi tov. Izidorja

Gačnika.

- Objavijo se prosta dela in naloge več lanserjev in NK delavcev za montažo in obdelovalnico.
- V počitnicah 1985 se omogoči počitniško delo.
- V delovno razmerje se sprejmeta Palinkaš Đuro in Šubic Lojze.
- S 1. septembrom se tov. Drago Benedik prerazporedi na opravljanje del in nalog samostojni konstrukter v razvoju.
- Razporedijo se sledeči delavci: Roman Egart, Florjan Ranč, Zvonka Tolar, Bojan Izda, Jože Kenda, Nada Grujič, Franc Mohorič, Jana Rovtar in Justina Selan.
- V sektor posebnih programov se kot montažna delavka prerazporedi tov. Kavčič Ema.
- Delovno razmerje se prekine naslednjim delavcem: Angelci Primožič, Kristini Gortnar, Tilki Egart, Angeli Gaser, Marjanu Oblaku, Antonu Ozebku, Simonu Basaju, Marku Thalerju, Marku Lenkiču, Mandi Tomašević, Marti Krek in Tomažu Dolencu.
- Povišajo se stroški za dnevnice in prenočišča.

Člani komisije za družbeni standard pa so se na 7. redni seji sestali 10.5. in 20.5.1985. Sprejeli so naslednje sklepe:

- Namensko varčevanje se odobri naslednjim delavcem: Radu Lenkiču, Francu Jelencu, Valentinu Fajfarju, Renati Habjan, Marjeti Gaser, Tončki Bernik, Petru Marklju, Božanki Koblar, Jani Štalec, Florjani Peternelj, Marici Drol, Marjanu Drol, Renati Nastran, Ani Frelih, Valeriji Primožič, Miroslavi Zupanc, Mariji Šolar, Mateji Samec, Miroslavu Guzelju, Jožici Štalec, Iztoku Benedičiču, Francu Fajfarju in Ivanki Fajfar.
- Podaljšanje namenskega varčevanja se odobri: Alenki Čemažar, Eriki Šubic, Silvestru Tušku, Danici Čemažar in Janezu Trohu.
- Prošnja Lada Kokla za odobritev predčasnega posojila v višini 60.000,- din za plačilo lastne udeležbe za pridobitev stanovanja je bila zavržena.
- Vezo Bašič se priporoči za pridobitev solidarnostnega stanovanja.
- Dodatno se pripadajoče posojilo po tabeli dodeli še naslednjim zamudnikom: Jožu Prezlju, Milki Mohorič, Tomažu Lušinu, Radu Šuštarju, Hedi Benedičič, Lojzu Trojarju in Dragici Benedičič.
- Prošnja Ferdinanda Šinka za predčasno koriščenje kredita je bila zavržena.
- Ivanki Eržen se odobri sprememba namena varčevanja iz varčevanja za individualno gradnjo v varčevanje za nakup stanovanja ter takojšnje koriščenje kredita.
- Povišajo se prispevki delavcev za prevoz na delo na rednih relacijah in privatnih prevozih.

- Dodatnega kreditiranja v letošnjem letu ni možno realizirati.

Iz zapisnikov zbrala:  
Edita Gortnar

3. Struktura kadrov po kvalifikaciji na dan 31.5.1985

VS	(VII/1)	26
Viš	(VII/1)	29
SS	(V)	150
KV	(IV,III)	223
ostali	(II,I)	572

Skupaj: 1000

# Kadrovska kronika

(april, maj)

1. Stanje zaposlenih na dan 30.4.1985 je bilo 1006 delavcev. V mesecu maju pa je sklenilo delovno razmerje 6 delavcev, 12 delavcev pa je delovno razmerje prekinilo. Od tega jih je:
- 5 odšlo v JLA,
  - 5 se jih je upokojilo,
  - 2 pa sta odšla v drugo DO.

Tako je bilo stanje zaposlenih na dan 31.5.1985 1000 delavcev, od tega 475 moških in 525 žensk..

Na proizvodnem delu smo imeli:

- v montaži - 4 štipendiste
- v obdelovalnici - 3 štipendiste

2. Stanje zaposlenih na dan 31.5.1985 po sektorjih, oz. oddelkih, je bilo sledeče:

	R	P	SKUPAJ
Tehnično področje	1		1
Tehnični sektor	1		1
Proizvodnja	1		1
Proizv.sest.delov	17		17
Obdelovalnica	15	170	185
Livarna	5	27	32
Oddelek avt.stisk.	3	12	15
Montaže	27	267	294
Proizv.del.sredstev	2		2
Orodjarna	9	68	77
Vzdrževanje	6	42	48
OTPP	32		32
Razvojni sektor	30	10	40
Sektor kakovosti	44	26	70
Gosp.-fin.področje	1		1
Komercialni sektor	15		15
Sektor za PPIO	1		1
Nabava	14		14
OPP	17		17
Sklad.in zun.transp.	44		44
Fin.rač.sektor	20		20
Splošni sektor	43		43
Vodstvo TOZD in tajništvo	14		14
Sektor poseb.progr.	6	10	16
Skupaj:	368	632	1000

V prejšnji številki smo pod sliko na strani 8 (v članku pod naslovom "Naši upokojenci") namesto Markelj Kristina pomotoma napisali Markelj Helena. Upokojenki se opravičujemo.

## Razstava »Združenje umetnikov Škofja Loka« v Iskri

Predstavitev likovnih del v hodniku ISKRE v železnikih je zasnovana tako, da omogoča čimbolj tekoč prehod med različnimi IZHODIŠČI in interesi umetnikov, s posebnim poudarkom na delih staroste loških slikarjev Iveta Šubica, ki je s svojo kvaliteto trdno zasidran v jugoslovanskem prostoru, kar vedno bolj velja tudi za Novinca in Gvardjančiča.

Pahljača, z ozirom vezanosti glede na motiv, se razteza od Florjančiča (največja vernost preslikave), preko Mlakarja, Berka, Šubica, Hafnerja, Novinca, Sottlerja do Gvardjančiča, ki predstavlja drugi skrajni rob slikarske odzivnosti na krajine. Le-ta je komajda prepoznavna, tembolj pa je v njegovih intimnih zemetkih velikih slik poudarjena slikarjeva notranjost, njegov rokopis, občutek za ritem in občutljive odnose barvnih vrednosti. Nevajenemu očesu sodobnih slikarskih iskanj so njegova dela nekoliko odmaknjena, morda drzna, izzivalna, čeravno je v ozadju teh del mnogo resnega napora in prizadevanj, kako odkriti lastno likovno govorico, temelječo bolj na občutenem kakor na vidnem v naravi.

Slikarstvo Novinca govori skozi barvo, ki ima v sliki glavno vlogo, tudi na račun jasnosti predmetov. Prepoznavnost sicer še čutimo (pose-

ka, njiva). Slika kot celota je jasna, posameznosti in podrobnosti pa ne. Prisoten je značilen osebni rokopolis glede nanosa barve.

Krajina Hafnerja je odslikana, ne pa preslikana. Naslonitev na vidno, a lastna odločitev v potezi in tonskih poudarkih.

Likovni jezik Šubica je utrjen in zlahka prepoznaven v svoji klenosti, trdnosti, jasnosti. Oblikovno da vsakemu predmetu svoj pečat (kubičnost, stopnjevanje barve ali svetlobe znotraj oblik, kar da napetost).

Zakaj je kmečka hiša postavljena v nenavaden položaj, pokonci vzporedno z desnim navpičnim robom slike?

Ali je to odmev širših gibanj nadrealizma v Evropi, ko se srečujejo sanje, domišljija, spomini in drugačni pomeni?

Nadrealizem je namreč predmete (verno naslikane) združil v nenavadne odnose. Eden skrajnejših primerov takih kombinacij: dežnik in šivalni stroj na secirni mizi. Mogoče Šubic išče v tej postavitvi globlji pomen? Ali je ženska na sliki izgubila dom? Kakorkoli, slika je predvsem podvržena likovnim zakonitostim, ki ob takih odločitvah nikakor niso prezrte, nasprotno, to je obogatitev. Vse služi izrazu: usodni povezanosti kmečkega človeka z neprizanesljivo zemljo. Šubičevi ljudje so garači, to niso salonski ljudje z gladkimi rokami in obrazom. Kmetov obraz je razoran: od znoja, sonca, skrbi ..., a hkrati ponosen in mogočen.

Tihožitje Florjančiča je naslikano izredno vešč in spretno s popolno predanostjo prenosu vidnega v naravi na slikarsko platno (lomi svetlobe v kozarcu, minimalne razlike v barvi pričarajo občutek materialnosti predmeta).

Mlakarjeve slike često izražajo kanček humorja in kritičnosti, morda tudi nekaj posmehljivosti. Sicer je glava krave, kakor tudi gora, naslikana prepričljivo in dokaj realistično, kar pa je za grmovje desno spodaj težko trditi.

Berkove risbe so splet dveh svetov: tistega, ki se zrcali v steklu, in drugega, ki je na steklu (napisi) ali za steklom. To so ujeti trenutki neumornega gibanja človeških obrisov, ki jih je slikar zaustavil, ko se je likovno srečalo z življenjsko danim (izvedba je visoko izbrušena).

Kip kmečke žene Logondra je občutljivo oblikovan v svoji celovitosti in poenostavitvi, katero popestrijo le komaj nakazane podrobnosti. To je ki-

parjev odziv na lik matere, žene; na njeno vdanost, požrtvovalnost, skromnost ...

Sottler predstavlja male geometrične kompozicije: rešuje problematiko geometrijskih oblik z ozirom na središčno pozicijo.

Fotografija Tomaža Lundra se odlikuje s pretanjenim občutkom za sivine, značilnosti portretiranca in kompozicijo (umesni prostor med Mlejnikom in škatlo za instrument) ter visokim tehničnim nivojem.

Namesto zaključka: razstava vsekakor sproža mnogo primerjav, opažanj, razmišljanj, poglobljanj in vprašanj. In prav je tako. Tudi vprašanje nezavedna navezanost na pričujoča dela se lahko dodobra izkaže v trenutku, ko se dela umaknejo drugam, ko nas znova pogoltnejo prazne stene.

Janez Hafner

## Kegljanje

Sezono letnih športov smo letos pričeli s kegljaškim prvenstvom, ki je potekalo 25.5. na kegljišču pri Meru. S tem smo pričeli tudi drugo prvenstvo v mnogoboju. Kegljaško tekmovanje je letos potekalo v nekoliko spremenjeni obliki. V prvem delu so tekmovalke in tekmovalci metali 50 lučajev, po 25 na vsaki stezi. Iz tega dela pa se je 10 najboljših uvrstilo v finalni del z dodatnimi 100 lučaji. Tekmovalke v tem drugem delu niso nastopale, ker jih je v prvem delu tekmovalo le 7. Vrstni red po prvem delu je bil sledeč: pri ženskah je zmagala Mohorič Minka pred Lotrič Miro in Benedičič Dragico. To je tudi končni vrstni red. Pri moških je z dvema kegljema prednosti vodil Gaser Franc pred Košmelj Jožem, tretji pa je bil Kemperle Miha. V finalnem delu pa je prišlo do spremembe na vrhu. Gaser Franc je prav v zadnjih metih zapravlil vse možnosti za zmago in prvo mesto prepustil Košmelju, tretje pa je obdržal Kemperle Miha.

Tekmovanje je potekalo tekoče, brez zastojev, za kar imajo zasluge tudi tekmovalci, ki so se držali razporeda tekmovanja.

Brane Čenčič

# Poljub

Vrsta jelš posodi potoku  
dovolj strogosti,  
da so nihajoči vrtinci  
v tvojih očeh izvirni  
in zaslutiva brez lovca  
dvoboj jelenov.  
S prsti udarjaš  
po torbici  
koračnico sreče -  
dovolj močno,  
da v rastoči večer  
prikličeš poljub.

# Odločba

Razviharjeni kodri nevsiljivo  
poiščejo  
obliko  
tvoje glave v položčenih  
vratih omare.  
Ljubka šobica ustnic  
še traja,  
ko ti tik nad uhanom  
diktiram v vznemirljivo  
školjko ušesa  
odločbo  
o namestitvi na delovno  
mesto  
sopotnice mojega življenja.

# Náčrt

V sleherno mesto sveta  
postaviva obelisk:  
trdna lepota pokončnega  
se bo upirala  
premoči parka -  
v njegovi senci bodo okna  
zlatarne modrikasta.  
V nasade španskega bezga  
obesiva zgovorni molk  
poljubov.  
Ko bova skozi plimo ljubezni  
najbolj krhka,  
bova nasičena gledala

navzdol  
iz okna mansarde,  
kako hrepenenje  
veča zazrte oči deklic.

Anton Pevec

Zakon je za vse enak,  
luknje v njem pa ne.

Da, res sem družbenopolitično aktiven, ljudje me čedalje bolj pogosto pošiljajo v razne organe.

Ko je vse teže molčati, je vse bolj nevarno govoriti.

— Včasih posumim, da je roka pravice pravzaprav slabo narejena proteza.

## ELEKTROMOTOR

Glasilo izdaja ISKRA Široka potrošnja TOZD Tovarna elektromotorjev in gospodinjskih aparatov Železniki.

### Ureja:

- uredniški odbor: glavni in odgovorni urednik - Vladimir Polajnar, urednik in lektor - Darinka Šekli, tehnični urednik - Lojze Tarfila, fotodokumentacija - Jože Tolar, ing., člani: za področje športa in rekreacije - Brane Čenčič, za proizvodno tehnično področje - Janez Hostnik, ing., za ekonomsko komercialno področje - Matevž Pogačnik, oec., za področje kulture - Janez Lotrič, za področje družbenega stanardar - Martina Debeljak, za samoupravno politično dejavnost - Marjan Šmid, ing. in za zabavno področje - Zgaga Stane.

Naklada: 1100 izvodov

Po mnenju sekretariata za informacije SRS šteje "ELEKTROMOTOR" med proizvode, za katere se ne plačuje prometni davek.

Tiska tiskarna: DU Tomo Brejc Kranj.





NE, POLIVINIL PA NE SMEŠ ODNESTI! SE NIČ NE VE, KDAJ BOMO LINIJO NAZAJ ZAVIL, DELA ZANJO TAKO ŠE NISMO DOBIL.



BREZ BESED

NEOMEJENA SOLIDARNA ODGOVORNOST



- NE MEČI FRNIKULE V VODO! JAZ JIH NE BOM VEČ ISKAL.  
- HA! KAJ PA BOŠ? MAMA TI JE JASNO POVEDALA, DA BOVA ZVEČER OBA TEPENA, ČE BO KAKŠNA MANJKALA.

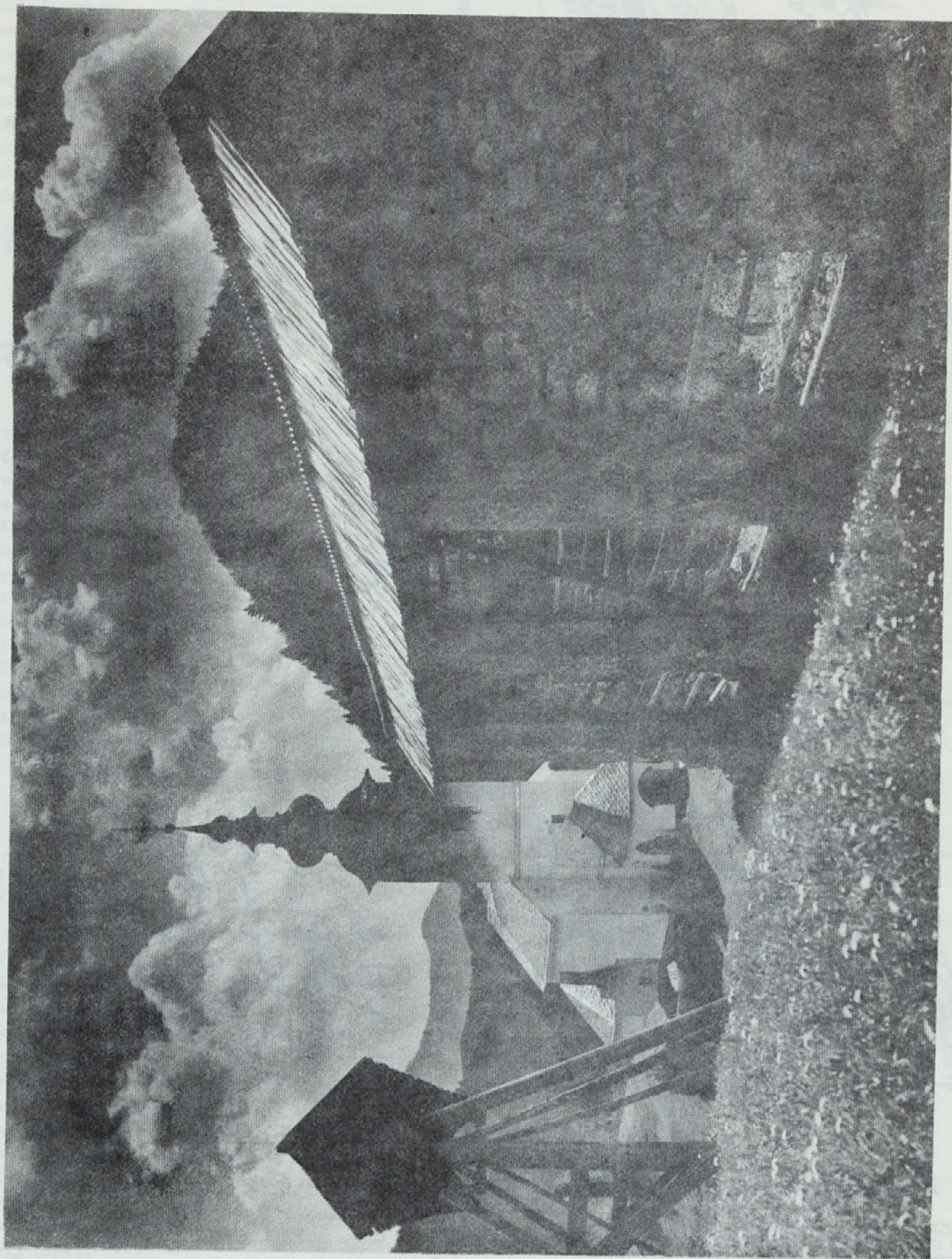
ZAKAJ SE MIHEC JOČE?



ZATO, KER IMA PREVEČ IGRAČ IN NE VE, S KATERO BI SE IGRAL!

GLEJ! PRAVIJO, DA NIMAMO ENOTNEGA PROGRAMA IN NE SODIMO SKUPAJ, DOSEGAJO PA VSI TOZDI NEVERJETN PODOBNE REZULTATE!

ZGRGA



MED KOZOLCI - FOTO: TOLAJ J.



