

Poštnina plačana v gotovini.

# KMETOVALEC

GLASILO  
KMETIJSKE DRUŽBE

V

LJUBLJANI

R. Z. Z. O. Z.



Celoletna naročnina znaša **Din 25**— (za inozemstvo **Din 35**—).

List izhaja v zimskem času dvakrat, čez poletje enkrat mesečno.

Uredništvo in upravnništvo v Ljubljani, Novi trg št. 3.

**Cene oglasom za enkratno objavo:**

$\frac{1}{2}$  strani **Din 800**— in **Din 40**— oglasne takse  $\frac{1}{8}$  strani **Din 200**— in **Din 5**— oglasne takse  
 $\frac{1}{4}$  strani **Din 400**— in **Din 20**— oglasne takse  $\frac{1}{16}$  strani **Din 100**— in **Din 2**— oglasne takse

Mali oglasi beseda po 50 par in **Din 2**— oglasne takse

**Priloge** listu se računajo za vsakih 1000 prilog po 100 **Din**.

**Vsebina:** Gospodarske drobtine. — Nitavost krompirja. — Razno. — Čisti ali mešani nasadi? — Lešniki. — Kaj je z našimi vinogradi? — V vsako zemljo pravo podlago. — Banaško, dalmatinsko in drugo vino pri nas. — Cena mleku pri nas in drugod. — Migljaji selekcijskim edincam. — Razno. — O pristno konjskih nalezljivih boleznih. — Čebele v aprilu. — Razno. — Vprašanja in odgovori. — Družbene zadeve in razno. — Priloga: Vnovčevalec.

## Ni vse staro slabo, kakor tudi ni vse novo dobro!

Dokazano pa je, da je bil stari način pranja, t. i. poraba luga iz bukovega pepela za namakanje, za pranje pa **Zlatorog-ovo milo** boljši kakor pa sedanje pranje z različnimi pralnimi praški. Luga iz bukovega pepela in **Zlatorog-ovo milo** ne moreta škodovati niti najfinejšemu perilu, ker je prvi naravni produkt, drugi pa izdelek iz najfinejših surovin. Zato zahtevajte pri svojem trgovcu vedno izrecno le **Zlatorog-ovo milo!** 12

## Trgovci in kmetovalci!

Vsakovrstne lemeže, sekire, motike, lopate, krampe in rovnice, dalje kline za slamoreznice, za katere mi pošlite papirnat vzorec — izdelujem iz res trpežnega jekla in se za cenjena naročila priporočam **Franc Klemenc**, kovač (fužina), **Smarna, p. Kamnik**. 53

## Prejo

laneno, konopljno in volneno, sprelema v tkanje riuh, brisač in raševine tkalica „**Krosna**“ v Ljubljani, **Zrlinskega cesta 6**. Oblači se s tkanino lasnega prideika, da pomagaš odpraviti krizo! 6

## Bencin motor

prodam ali zamenjam za gepeli. **Franc Lovrin**, **Biatna Brezovica 7, p. Vrhnika**. 56

## Centrala za umetno valjenje

v obratu do 31. maja na perutninarskem pitališču v Poljanah pri **St. Vidu nad Ljubljano**. 25

## Kmetovalci!

Arborin, cepilno smolo, tobačni izvleček, mazavo milo in vse vrste umetnih gnojil dobite po ugodnih cenah pri tvrdki: **Franc Malavašič na Vrhniki**. 50

## Fige, slive in brinje

za žganjekuho, oddaja po ugodnih cenah: **Veletrgovina Ivan Jelačin**, **Ljubljana, Emonska cesta 8**. 3

## Topinambur (Papeževo repco)

za spomladno saditev ima na prodaj: **Filip Pogačnik**, **Dobrava pri Kroplj, p. Podnart**. 57

## Sadna drevesa in cepljeno trsje.

Same potomec od rodovitnih dreves in trsov, kateri stalno in najbolj rodijo, dobite še v drevosnici **Ivan Gradišnik**, **Smurjeta pri Celju**. Zahtevajte seznam. 30

## Sadna drevesca

za pomladansko saditev ima za oddati večjo množino jablan, hrušk, črešenj, orehov, marelic in pritiklavcev. Vse priporočljive vrste sadnega izbora: **Drevesničarska zadruga v Dorlarjih, p. Škofja Loka**. — Zahtevajte cenik! 43

## Oskrbnik

z večletnimi spričevali izvežban v vseh kmetijskih strokah. išče službo za takoj. Naslov pri upravi „**Kmetovalca**“ pod: **Oskrbnik št. 36**.

## Vabilo

na redni XVII. občni zbor Električne strojne zadruge v Poljanah nad Škofjo Loko, registrovana zadruga z omejeno zavezo, ki bo, v nedeljo dne 28. aprila 1935 ob 15. uri v šoli v Poljanah. — Dnevni red: 1. Čitanje zapisnika XVI. občnega zbora. 2. Poročilo načelstva in nadzorstva. 3. Čitanje revizijskega poročila. 4. Odobritev računskega zaključka za l. 1934. 5. Določitev cene toka in višine obresti deležev. 6. Volitev enega člana načelstva. 7. Slučajnosti. — Ako ob določeni uri občni zbor ne bi bil sklepčen, se vrši pol ure kasneje ob vsaki udeležbi. Računski zaključek za l. 1934. je na vpogled zadrugnikom tekmo 8 dni pred občnim zborom v občinski pisarni v Poljanah. — Načelstvo 58

## Jajca za valjenje

od čistokrvalnih štajerk in od velikih sivih plimontk kokoši po 2 **Din** in jajca od velikih kodrastih tuluških gosi po 8 **Din**, ima na prodaj: **Avugst Kuhar**, **Vevče, p. Dev. Marija v Polju**. 48

## Vezane letnike „Kmetovalca“

11 letnikov, od 1924 do 1934, so na prodaj! Naslov pri **Upravi Kmetovalca v Ljubljani pod št. 27**. 27

## Valilna jajca

od garantiranih štajerk, oddaja: **S. Ribarič**, **Unec pri Rakeku**. 42

## Valilnik sistema „Nickerl“

za 220 lalc, skoraj popolnoma nov (samo štirikrat rabljen), s termometrom in vlagomerom, se proda za polovično ceno **Din 2000**. — Istotam se proda popolnoma nova, še nerabljena umetna koklja za polovično ceno **Din 800**—. Naslov se izve pri upravi „**Kmetovalca**“ v Ljubljani pod št. 34. 34

## Zdravila za ljudi in živali

razpošiljam vsak dan po pošti. Priporočam sledeča zdravila, ki se vedno rabijo: **Hočevarjeva Aromatična železnata tinktura** zoper slabokrvnost in oslabelost.  $\frac{1}{2}$  l steklenica 20 **Din**. Naročiti je 3 steklenice, **Hočevarjev želodčni prašek**, učinkuje pri želodčnem katarju, tiščanju in bolečinah v želodcu, kislem izpahovanju in bluvanju, 1 škatlja 20 **Din**. **Protisnjski cvet**, mazilo zoper trganje in revmatizem 14 **Din**. **Migrenol**, v 10 min. učinkujoče tablete zoper glavobol, trganje in vročico, 15 **Din**. **Kreosan sirup** zoper kašeli, pljučni katar, tuberkulozo in druge bolezni dihal, 35 **Din**. **Sadnikarjev zdravilni prašek za prašiče**, Sigurno zdravilo zoper bolezni na prebavilih, ki čisti in odvaja kužne bacile. Pospešuje tek in reje živali in zabrani rdečico. Zav. 8, 10 zav. 70 **Din**. **Bosulin svečice**, Edno zdravilo zoper srastično vnetje pri govedih ter zoper lašovost krav in telic. Škatlja 25 **Din**. **Protikataralni prah za konje**, Zoper konjski kašeli, težko dihanje in prehlajenje konj. Škatlja 20 **Din**. Na vsa vprašanja odgovorjam brezplačno! V zalogi vsa druga zdravila!

Lekarna **Mr. STANKO HOČEVAR**, Vrhnika. 46

## Čevlji za vsakega

Moške rjave ali črne . . . . .	40-46	Din 75	—
za dečke ista oblika . . . . .	36-39	" 62	—
za deklice in dečke . . . . .	30-35	" 45	—
iz rjavega ali črnega usnja . . . . .		" 65	—
za otroke iz rjavega usnja . . . . .	20-25	" 16	—
za otroke iz rjavega usnja . . . . .	26-28	" 20	—
za deklice . . . . .	29-35	" 30	—
za štrpce iz črne ali rjave			
kravje kože . . . . .	30-35	" 60	—
	36-39	" 70	—
	40-46	" 90	—

**Ant. Krisper**  
Ljubljana - Mestni trg



**Svoji k svojim!**  
**Čuvajmo**  
**Jugoslavijo!**

## KLOBUKE

v najnovejših barvah in oblikah dobre kakovosti, ter razne športne čepice nudi v bogati izbiri po nizkih cenah: **Mirko Bogataj** trgovina klobukov in čepic Ljubljana, Stari trg 14  
Solidna postrežba! Sprejemajo se popravila!

## HOTEL ŠTRUKELJ

**LJUBLJANA**, Kolodvorska ulica  
se priporoča potujočemu občinstvu za prenočevanje!  
Centralna kurjava. Tekoča voda.  
Znižane cene: Kosilo Din 10.—, Večerja Din 8.—.

## ŠPEDICIJA TURK LJUBLJANA

### OCARINJENJE

vsakovrstne robe hitro in po najnižji tarifi. — Vse informacije brezplačno. — Telefon interurban 24-59. — Vilharjeva cesta 33 (nasproti nove centralne).

### prevzema:

### PREVAŽANJE

vsakovrstnega blaga v Ljubljani in izven Ljubljane z vozovi kot tudi z avtomobili — Telefon int. 21-57. — Masarykova c. 5 (nasproti tovrstnega kolodvora).

## Važno za osnovne in kmetijske šole!

Kmetijska družba v Ljubljani je založila 6 stenskih slik od trav, detelj in raznih krmskih rastlin v velikosti 70 × 50 cm s primernim obešalom in okvirjem.

Slike so umetniško izdelane po naravi v barvah in služijo kot izborno učilo za spoznavanje naših glavnih krmskih rastlin. K vsaki seriji se doda po ena knjižica s kratkim opisom vsake rastline.

Vseh šest slik s knjižico in poštnino vred stane Din 100.—. Priporočamo takojšnjo nabavo tega učila, dokler je še v zalogi, ker bo vsakemu učitelju služilo kot dober pripomoček pri pouku.

## Naročite in čitajte kmetijske knjige!

### Kmetijska družba v Ljubljani

ima na prodaj sledeče knjige:

Franc Černe: Živinsoreja, trdo vez. . . . .	Din 120	—
Franjo Dular: Domači živinozdravnik, trdo vez. . . . .	" 44	—
Ing. A. Šivic: Poljudno navodilo za merjenje lesa, broš. . . . .	" 15	—
Ing. Teržan: Več dobre krme, broš. . . . .	" 20	—
Dr. L. Steuert: Konjereja, broš. . . . .	" 15	—
Boh. Skalicky: Kletarstvo, trdo vez. . . . .	" 70	—
Ing. Jak. Turk: O sestavljanju in setvi travnih mešanic, broš. . . . .	" 10	—
Ing. Jak. Turk: Navodilo o gnojenju travnikov, broš. . . . .	" 5	—

# Razprodaja sadnega drevja!

**Znižane cene!**

Drevesnica Kmetijske družbe v Ljubljani ima na prodaj še nekaj sto komadov prvovrstnih **visokodebelnih jablan**:

Pisani kardinal, prinčevo jabolko, Jonathan, damasov kosmač, carjevič Rudolf, londonski peping, bellefleur in bobovec, samo . . . . .	I. vrsta po Din	8—
<b>Visokodebelne žlahtne hruške:</b> Zgodnja Magdalenka, Klappovka, Viljamovka, Avraška, Hardijeva . . . . .	I. vrsta po Din	8—
<b>Visokodebelne višnje:</b> Senčna amarela, samo . . . . .	I. vrste po Din	8—
<b>Visokodebelne češnje:</b> Ramon oliva in hrustavke, samo . . . . .	II. vrsta po Din	4—
<b>Nizkodebelne višnje:</b> Senčna amarela in Ostheimska, samo . . . . .	I. vrsta po Din	10—
<b>Orehe, tanko lupinaste:</b> samo . . . . .	I. vrsta po Din	10—

Po železnici se pošlje najmanj 10 dreves. Pri večjem odjemu od 50 do 100 komadov poseben popust. Naročite takoj!

**KMETIJSKA DRUŽBA V LJUBLJANI - NOVI TRG 3.**



*Dr. R. W. Gearray*

## „HERSAN“ ČAJ

olajšuje bolečine pri revmatizmu in protinu, pomaga pri poapnenju žil in pri hemeroidih, **ublažuje** bolečine pri mesečni menstruaciji, **prepreči** naglo odebelenje. **Deluje dobro** pri obolenju želodca, jeter in ledvic. **HERSAN ČAJ** se dobiva v vseh apotekah. Zahtevajte brezplačno brošuro in vzorec od:

„Radiosan“ Zagreb  
Kovačičeva ulica 2



## Praktična gospodinja

je list, ki ga pogrešate. Ali hočete praktičen gospodinjski list, poln nasvetov, receptov in pobude, list, za katerega se trgajo slovenske gospodinje? Ali hočete torej ta list s prilogo receptov in pole za ročna dela in krojenje, dvanajstkrat na leto in **to vse skupaj za boriš 23 Din naročnine**? Da? Tedaj Vas prosimo, izpolnite priloženo naročilnico z Vašim natančnim naslovom in nam jo pošljite kot tiskovino. Znamka za 25 par zadostuje. Za naslov:

Gospa ali gospodična .....

Naslov: .....

Pošta: .....

naročam „Praktično gospodinjo“. Naročnino plačam, ko mi dostavite položnico.

# KMETOVALEC

št. 6.

V Ljubljani, 31. marca 1935.

Leto 52.

## Gospodarske drobtine.

Fr. Goričan.

V jeseni smo zorali vse do zadnje brazde globoko, s tremi konji vštric, od katerih si enega sposodim od soseda za protiuslugo. Za krompir, peso, zelnik je bilo gnojeno. Te kose ne orjemo več spomladi. Zadnjikrat smo orali 7. 12.

Za koruzo smo zorali globoko okoli 30 cm brez gnoja, ker ga ni bilo več. To njivo povlečemo potem drugo spomlad, kakor hitro je prvi dan ugoden za to. Ko je zemlja dovolj suha, navozimo gnoj in zorjemo čisto plitvo, samo da se pokrije gnoj. Letos smo del tega dela že opravili 22. 2., ker je bilo vreme ugodno. Z dvoletnim plugom, brez črtal, da se gnoj ne gnete.

Jesensko oranje je dobro, ker je zima najboljši orač. Težko grudnato zemljo tako prerahlja, da ni spomladi nobene grude; zemlja je drobna in rahla, kakor sipa, kakor pepel. Z jesenskim oranjem se zemlja napolni in napije zraka. Naše rastline obstoje do 90% in več % iz snovi, katere dobivajo iz zraka. Že samo to dejstvo bi moralo vzpodbuditi predvsem tiste, kateri imajo težko zemljo, da nudijo zraku dostop v nižje plasti, kolikor mogoče pogosto.

Druga ugodnost jesenskega oranja je, ako zorjemo vse ali predvsem težke zemlje in deteljišča, da lahko spomladi povlečemo s slabejšo živino, tudi s kravami. To pride marsikomu prav. V jeseni ima še težke vole, katere misli čez zimo zrediti in prodati. Marsikateri, če bi imel vse zorano, bi lahko s kupčijo odlagal ali kupil lažje vole, ker bi bilo težje delo že opravljeno.

Marsikdo ne dela prahe, ker spada k tisti skupini, ki ne opravi nobenega dela poprej, dokler ni že neizogibno potrebno. To se vidi pri hišah, kjer kurijo vedno, trajno, surova drva. Vsak dan morajo bit, polovica več jih gre, če so surove; ženske trpijo pri tem ponepotrebem; da bi jih pa napravili za eno leto naprej, tisto pa ne; isto bo z jesenskim oranjem.

Pogovarjal sem se večkrat z dobrimi gospodarji, ki so bili proti jesenskemu oranju. Eden pravi: „Imam zelo težko ilovico, zoril sem enkrat eno njivo v jeseni. Pomlad je bila mokra. Njive, katere sem pomladi oral, sem lahko vse obsejal. Tista v jeseni orana, je bila pa tako mokra in blatna, da sem s setvijo zelo zaostal.“ — Mogoče? Ampak v jeseni zorane njive, naj se potem takoj, ko je prvi za to ugoden dan (pa četudi februarja) povlečejo in za setev pripravijo. Povlečena njiva se poprej posuši, kakor če je še v brazdah.

Temu bi eni ugovarjali, češ njiva bo potem preveč plevelnata. To trdijo tudi tisti, ki spomladi ne orjejo poprej, kakor tik pred setvijo. Zadeva je v tem: Ako se njiva 3 ali več tednov pred setvijo zorje in povleče, ima sledečo korist: Plevel se izcimi in začne poganjat. Ko pridemo čez 3—4 ali več tednov do setve, prebranamo njivo ostro; s tem uničimo skoraj ves plevel in njivo tako očistimo.

Ako pustimo njivo v brazdah do setve in šele tedaj prvič pobranamo, plevela ne uničimo. Če zorjemo njivo in povlečemo samo nekaj dni pred setvijo, damo prednost in boljše pogoje za razvoj plevelu. Tedaj je že boljše, da povlečemo in posejemo isti dan.

Dolgo vrsto let imam vsako leto v jeseni vse zorano in sem bil vedno zadovoljen.

Sadimo zelo veliko visokega fižola. Na krompir in koruzo vsako drugo vrsto, ker so narazen okoli 66 cm. V vrsti pride kolje narazen 3—4 korake. Med peso pride tudi tu fižol. Zeljnik in vrt sta obdana okoli in okoli z visokim fižolom. Fižol je skoraj naš glavni živež. Zelenega, brez niti, imamo vsak dan do jeseni, da se njive spraznijo. Da bi bil krompir ali koruza v tisti vrsti, v kateri je tudi fižol, slabejša, nisem opazil.

Več let sem zasledoval, da imamo v krompirišču zelo slab fižol. Sadili smo ga prve dni maja, kakor običajno, krompir pa prve dni aprila. Krompir mi je vedno zadušil fižol.

Sedaj sadim fižol že kakih osem let takoj ali nekaj dni po krompirju. To je

zaradi mraza tvegano. Če ga ni, se obnese imenitno, če je, nam vzame vse. Saditev fižola raztegnem na 3 tedne. Vsak dan sadimo malo količino. V teh letih mi je mraz uničil fižol samo enkrat.

Kolje smo poprej postavljali, ko je bil fižol že zelen. Eno leto je bilo v tem času zelo suho. Kolje smo postavljali z železno štango. Ker je bilo tistikrat slabo fižolovo leto, me je stalo postavljanje okoli pet tisoč kolja, več kakor je bil ves fižolni pridelek vreden. Od tedaj postavljamo kolje takoj, ko je njiva osejana. Fižol sadimo okoli že postavljenega kolja.

Tako delajo marsikje že odnekaj, kakor sem opazoval. Praksa jih je izučila, kako je boljše.

Okoli vrta in zelnika tudi sadimo nekaj kg fižola brez niti, zelo rano. Če ga mraz ne vzame, imamo zeleni fižol poprej za obirat. Ko se začne zeleni fižol pa do mraza v jeseni, ga imamo vsak dan na mizi, takega, ki ima čisto drobno zrnce. Obiranje povzroči precej zamude, ampak družina ga ima silno rada.

Nekdaj smo zvozili v jeseni fižolovino s koljem vred pod kozolec in pozneje fižol trgali, kadar je bil čas. Odkar ga pridelujemo v večji meri, bi zavzel ves prostor pod kozolcem, zato smo ga nekaj let osmukali in fižolovino zložili v kozolec. To je bilo že boljše. Sedaj ga pa par let odtrgujemo kar na njivi. Fižol zori zelo neenakomerno. Imamo na enem kolju popolnoma zrelega in še čisto zelenega. Za to delo so dobre slabe, nadložne, stare ženice in otroci, ker ne zahteva ne telesne moči in ne bistrumnosti.

Krompir zavzame največji del njiv. Potrebuje najmanj ročnega dela. Opravijo glavna dela konji in mlatit ga ni treba. Njive za krompir so v jeseni pognojene in zorane. Spomladi pobranamo in potegne konj črte z osipalnikom kar na oko, 60 do 70 cm narazen. Ženske namečejo krompir, konj zagrne vrste, da izgleda njiva že po sajenju, kakor da je krompir obsipan. Potem postavimo takoj kolje v vsako drugo vrsto. Če se napravi skorja in se prikaže plevel, konj okopa s planetom, ko še nobene krompirjevke ni videti. Tritel je širok samo 50 cm, da ne zadene ob kolje. Če se sadi pod brazdo ali na roko, je to nemogoče, ker ni vidno, kje je krompir vsajen.

Ogrnemo krompir dvakrat. Prvikrat plitvo s planetom. Tiste perutnice od planeta so ležale pri meni dolga leta nerab-

ljene. Planet sem kupil l. 1900. in je še danes v dobrem stanju. Ko sem jih enkrat preizkusil, sem videl, da za ogrinjanje ni boljšega orodja na svetu. Poprej, ko smo kar enkrat in kar na globoko ogrnili, smo morali s tem delom dlje odlagati, da je krompir porastel, in še potem je osipalnik zasul, podsul, nagnil polovico krompirjevke, kar je povzročilo nemalo dela, da smo odgrnili in popravili. Dvakrat osipat, je pravilno in veliko boljše. Če je suša, gremo še enkrat med vrstami s planetom, na katerega pritrdimo eno jekleno železo, katero zemljo med vrstami globoko zrahlja. V jeseni zorjemo krompir z ruvalnikom, kakršen se dobi pri Kmet. družbi. Nekdaj smo krompir kopali po cele 14 dni vsak dan do 15. ure in potem ga pobirali še v temi. Če je vreme ugodno, z ruvalnikom spravimo vsega v par dneh. To orodje naj bi imela vsaka kmetijska podružnica, ker lahko služi večjemu številu posestnikov obenem.

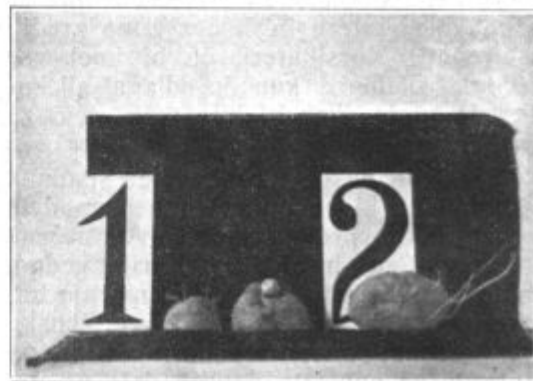
Imamo njive, od katerih je polovico suha, polovico mokra, vlažna. Letos napravim sledeči poizkus: Potegnili bomo črte skoz. Krompir bomo nasadili samo na suhem delu. Vrsto bomo zagrnili celo tudi tam, kjer krompir ni nasajen. Na mokrem delu bomo potem nasadili krompir z motiko na vrhu groba.

Na naši zemlji nam vzame suša en kos kruha, moča pa dva.

### *Poljedelstvo in travništvo.*

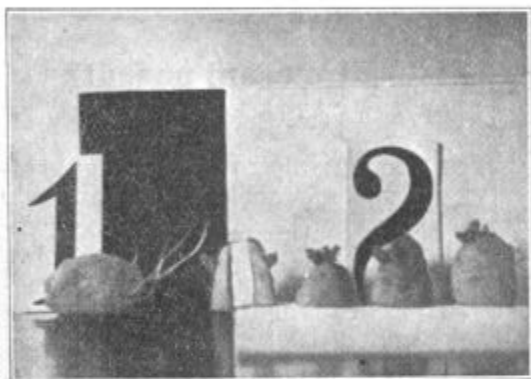
#### **Nitavost krompirja.**

Ko zopet sadimo krompir, se ponovno spomnimo nitavega krompirja. Ker marsikdo le še ne ve, kako pravzaprav nitav krompir izgleda, prinašamo nekaj slik odgnalega krompirja. Na sliki 30. vidimo pri



Slika 30. Nitav krompir.

1. nitav krompir. Na prvem gomolju je nekaj drobnih niti, na drugem gomolju pa na koncu niti razvit gomoljček. Pri 2. je zdrav krompir s klicami, ki so odgnale v temi. Na sliki 31. vidimo pri 1. zdrav krompir z dolgimi klicami, ki so pa tanke zato, ker so v temi odgnale. Niso pa nikake niti, ampak klice. Pri 2. vidimo isti krompir, ki je kalil na svetlem. Klice so kratke, jedernate in imajo številne zasnove ali popke, drobna stebelca in kosmate listke. Siljeni zgodnji krompir sme imeti le take klice.



Slika 31. Zdrav krompir.  
(Foto ing. Sadar.)

### Razno.

**O skladanju gnoja.** Z ozirom na Vašo željo, katero izražate v 3. številu „Kmetovalca“ z dne 15. 2. t. l., sporočam, da tudi jaz skladam na popisani način po prof. Henklu svoj gnoj že kake 3 leta in sem zelo vesel, da sem prišel na to misel, ker gnoj je po treh mesecih ves drugačen in masten, kakor sem ga pa imel prej, ter imam že lepe uspehe od takega gnoja, posebno na travniku, dočim pri svojih sosedih tega ne vidim. Ker pa nimam vedno zemlje za pokrit pri roki, uporabljem večkrat cestno blato, da gnoj pokrijem in se mi zdi, da je blato še boljše kot zemlja. Pokrijem ga 10 cm na debelo ter ga včasih po vrhu posujem še s pepelom. Gnoj skladam v 3 kupe, ki zorijo od 2—3 mesece. — **Alojzij Strman, pos. Vel. Kostrivnica.**

**Glede silosa** pa sledeče: prvo jamo za kisanje krme sem naredil l. 1932. Napolnil sem jo z jarico, deteljo, repnim in pesnim listjem. Krmil sem z velikim uspehom. L. 1933. sem ugotovil večjo mlečnost, kajti v začetku meseca marca mi je zmanjkalo kisle klaje in krave so dale takoj 1 do 1½ l manj mleka, čeprav sem z drugo klajo (s senom in z otavo) krmil enako naprej. V l. 1934. sem naredil še eno jamo, napolnil sem jo zopet z jarico, drobno deteljico, pesnim in repnim list-

jem in poleg tega nekaj voz koruze, požete, ko je ravno začela zoreti. Vse to sem zrezal 8 cm na dolgo, stlačil in zabil z zemljo. Klaja je tako dobra, da bom mislil, ko mi jo bo zmanjkalo, da sploh nimam več krme pri hiši. Živina žre, da je veselje. Ko smo v začetku mešali z rezanico, so najprej zbirale suho rezanico, po kakih 8 dneh so pa začele segati najprej po kisli krmi. Najbolj me žalosti, ker ne morem še svojih sosedov pripraviti do zidanja silosov. — **Alojzij Strman.**

**O drenaži.** K opisu gosp. ing. Hočevarja o drenaži sporočam, da sem l. 1934. napravil tako 160 cm dolgo drenažno cev, s svetlobo 7 × 10 cm iz jelševih, 15 cm debelih deščic, dolgih različno od 2—4 m. To cev sem zlagal kar ob jarku, po njivi in travniku. Po tleh sem položil par tramičev, ki so bili sežagani toliko, da so stranice šle noter, nakar sem nabijal tla. Ko sem bil s tem gotov, sem ves žleb obrnil ter nabil pokrov, ki pa ni popolnoma zabit. Pod vsak žebelj sem dal po 2 ali 3 kosčke lepenke, tako da je po vrhu skozi špranja. Uspeh za enkrat je lep. Prej je bila njiva vedno v vodi, po vseh razorih je stala voda, vsak pridelek mi je bil uničen; lani je ves krompir, pribl. 2000 kg, segnil zaradi vode. Zato sem sklenil, da moram takoj nekaj ukreniti. Po nasvetu svojega prijatelja sem naredil na ta način drenažo, in uspeh je tak, da od jeseni, ko sem vsejal, še nisem videl vode na njivi. Njiva je suha. Na koncu pri izlivu teče voda vedno curkoma, in ko začne dež, se takoj pozna. Sem zelo zadovoljen. Stroški so zelo malenkostni: žaganje desk 120 Din, žebliji in lepenka 40 Din, skupaj torej 160 Din. Les sem imel, skopal sem pa sam. — **Alojzij Strman.**

**Lansko leto je sezidalo silos 136 kmetovalcev** v skupni izmeri 2810 m<sup>3</sup>. Ker se računa za prehrano ene glave odrasle živine za 180 dni 5 m<sup>3</sup> prostornine silosa, zadostujejo lani sezidani silosi za prehrano 561 glav odrasle živine za vso zimo, ali 1122 glav za dobo 3 mesecev. Že letos v Dravski banovini ni bilo ban. kmet. zavoda, pa tudi ne sreza brez silosa. Posamezni srezi so se seveda zelo različno odzvali in so sezidali zelo različno število silosov. Največ jih je sezidal litijski srez, in sicer 578 m<sup>3</sup>, sledijo srezi: dolnjenlendavski 465 m<sup>3</sup>, ljutomerski 325 m<sup>3</sup>, murskosobotski 276 m<sup>3</sup>, ptujski 134 m<sup>3</sup>, črnomeljski 133 m<sup>3</sup>, dravograjski 131 m<sup>3</sup>, novomeški 123 m<sup>3</sup>, kamniški 102 m<sup>3</sup>, mariborski desni breg 99 m<sup>3</sup>, slovenjograjski 89 m<sup>3</sup>, ljubljanski 79 m<sup>3</sup>, logaški 71 m<sup>3</sup>, mariborski levi breg 58 m<sup>3</sup>, celjski 49 m<sup>3</sup>, šmarski 27 m<sup>3</sup>, kranjski 27 m<sup>3</sup>, krški 21 m<sup>3</sup>, laški 15 m<sup>3</sup>, kočevski 10 m<sup>3</sup>, gornjegrajski 8 m<sup>3</sup>. Velikost sezidanih silosov je zelo različna, prostornina meri od 2—54 m<sup>3</sup>. Med lani sezidanimi silosi jih je 34, ki merijo do 10 m<sup>3</sup>, 41 do 20 m<sup>3</sup>, 37 do 30 m<sup>3</sup>, 14 do 40 m<sup>3</sup>, 9 do 50 m<sup>3</sup> in eden 54 m<sup>3</sup>. Največ jih torej

meri 10 do 20 m<sup>3</sup>. Stroški za 1 m<sup>3</sup> so kolebali med 100—376 Din. V splošnem velja pravilo: „Čim manjši silos, tem večji stroški na m<sup>3</sup>.“ V mursko-sobotskem srezu so zidali 8 m<sup>3</sup> velike stolpiče. Stroški so znašali 180 do 376 Din od m<sup>3</sup>, dočim so približno enako velike jame stale le 119—205 Din na m<sup>3</sup>. Pri 54 m<sup>3</sup> velikih štiridelni jami je stal 1 m<sup>3</sup> 176 Din. Jame so cenejše od stolpov, 29 m<sup>3</sup> velik stolp je stal po 1 m<sup>3</sup> 273 Din, jama te velikosti pa le 229 Din. Vsi navedeni stroški so skupni stroški. Dejanski izdatki, to je izdana gotovina, so pa približno za ¼ manjši. Zanimalo bo tudi, koliko stane približno cel kmetijski silos. Standardni tip kmetijskega silosa za 5 glav živine in 527 m<sup>3</sup> prostornine stane okoli 6000 do 6200 Din; tip I. z 12 m<sup>3</sup> prostornine stane okoli 2300 Din; silos istega tipa s 27 m<sup>3</sup> prostornine stane 3362 dinarjev; štiripredalasta jama s 36 m<sup>3</sup> prostornine stane 6900 Din itd. Leseni silos, ki si ga je napravil Repovž Franc pri Št. Rupertu na Dolenjskem, stane le 69 Din po m<sup>3</sup>. Kdor ima torej les doma, si bo lahko poceni napravil silos. — O uspehih s kislom krmo zaenkrat še ne morem obširneje govoriti, ker večinoma kmetovalci krmijo kislom krmo šele sedaj, pa še niso mogli povedati svojih izkušenj. — Na koncu naj pa opozorim le še na tole važno stvar. Splošno se opazuje, da kmetovalci pri zidavi betonskih silosov preveč štedijo s cementom. Res je, da so silosi po naših načrtih nekoliko predimenzionirani, ker smo že v naprej računali s tem, da se preveč štedi s cementom. Toda v nekaterih primerih je šla stvar že predaleč. Nekateri so hoteli uštediti kar polovico cementa. S tem pa si lahko močno škodijo, kajti betonska jama mora zdržati nešteto let. Če je pa mešanica betona preslaba, stene lahko počijo in silos postane neuporaben, kajti v silos ne sme od nikoder vhažati zrak.

**Izvirni semenski krompir**, ki ga prejmejo kmetovalci od kr. banske uprave, ni nabavljen na Nižjem Avstrijskem, temveč na Vzhodnem Tirolskem. To je s strokovnega stališča mnogo bolje, kajti krompir je rasel v planinskem podnebju, saj leže tamkajšnji kraji najmanj 800 m nad morjem v območju visokih gora.

**Ker so čitatelji izrazili željo**, da poročamo o manj znanih kmetijskih rastlinah, naj povemo, da poskušajo v Vardarski banovini vpeljati posebno, nam neznano rastlino, ki raste v vročih krajih prekomorskih dežel. Imenuje se ameriški sladki krompir (*convolvulus batatas*). Pravzaprav je to neke vrste slak, ki dela po zemlji se plazeče dolge poganjke, v zemlji pa krompirju podobne gomolje. Gomolji vsebujejo obilo sladkorja in so prikladni za prehrano in za krmo. Imajo pa slabo lastnost, da se radi kvarijo. Padel je že predlog, da bi tudi v Dravski banovini z njim poskusili.

Toda, če premostrimo zahteve in potrebe te rastline, lahko kar brez poskusa zanesljivo ugotovimo, da ta rastlina ni za naše kraje. Sladki krompir raste v vročih krajih celih 180 dni, potrebuje okoli 38° C toplote za svoj razvoj, in zahteva tople grede, v katerih se morajo vzgojiti sadike. Že to zadostuje, da se prepričamo o neprikladnosti te rastline za nas. Sicer pa glejmo, da bomo pridelali čim več najboljšega pravega krompirja, pa bomo kar lahko zadovoljni. V Vardarski banovini so pa poskusi precej ugodno izpadli in je verjetno, da se bo sladki krompir tamkaj udomačil.

### **Sadjarstvo in vrtnarstvo.**

#### **Čisti ali mešani nasadi?**

Jos. Priol.

Eden glavnih smotrov sodobnega sadjarstva je znižanje obilice sort na nekatere maloštevilne, ki se v naših podnebnih, talnih in krajevnih prilikah dobro sponašajo ter imajo čim višjo tržno vrednost. Pri zasledovanju tega cilja se pa izpostavljam do neke mere nevarnosti, da združimo v sadonosniku ravno take sorte, ki se ne morejo med seboj opravevati (oplojevati), kar ima lahko za posledico nezadovoljive pridelke ali celo popolno nerodovitnost drevja. Osebnostno poznam par takih sadovnjakov, ki niso dali navzlic vsej oskrbi doslej skoraj nikakih pridelkov, čeprav se nahaja drevje v najlepši starosti in bi moralo že davno roditi.

Da ne bomo delali v bodoče pri napravi novih nasadov kakortudi pri precepljanju starejšega drevja prevelikih napak, si moramo biti vsaj v glavnih obrisih na jasnem, katera sadna plemena in sorte prinašajo redne pridelke v čistih in katere smemo saditi v mešanih nasadih, da bo zagotovljena oplodba in rodovitnost drevja.

Na podlagi dosedanjih izkušenj se **smejo saditi v čistih nasadih le breskve in marelice ter nekatere sorte višenj in sliv**, kakor n. pr. Lothovka in amarela iz Die-mitza; od sliv pa: domača češplja, Bühl-ska rana češplja, nancyška mirabela, rana in pozna mirabela, The Czar in Ana Späth. Druge sorte višenj in sliv (n. pr. ostheimska višnja, Hortenzija, minister Podbielski, rana renklota, debela zelena renklota, rana rodovitna, Kirke, katalonski špincelj itd.) pa prinašajo redne pridelke samo v mešanih nasadih, v katerih so zastopane vsaj po dve ali tri sorte, ki po



možnosti istočasno cveto in se morejo med seboj opráševati.

**V še večji meri velja pravkar povedano za jabolane, ki v čistih nasadih docela odrečejo, ker se z lastnim cvetnim prahom ne morejo oplojevati.** V okolici Maribora poznam večji, lepo oskrbovan nasad kanadke, ki je star okoli 25 let, toda še ni obrodil niti enkrat, ker ni v bližini primernih, za opráševanje kanadke sposobnih sort. Na moj nasvet so precepili lani vsako 8.—10. drevo z Jonathanom in ontario, ki imata oba za oplodbo kanadke prikladen cvetni prah in se zamoreta tudi vzajemno opráševati. Nobenega dvoma ni, da bo začela kanadka roditi, čim bosta pričeli ti dve sorti cvesti.

Tudi o boskoopskem kosmaču se čujejo pogosto pritožbe, češ da prinaša jako zmerne pridelke. Res pa je, da je ni hvaležnejše sorte, ako je le v zadostni meri preskrbljeno za oplodbo cvetja. Na vinarjski in sadjarski šoli v Mariboru imamo posajeno 1 vrsto boskoopskega kosmača poleg Coxove oranžne renete, ki je za oplodbo prvega posebno prikladna. Uspeh: redna in bogata rodovitnost; vsako drugo leto 400—450 kg sadja na drevo! Omeniti moram, da so se za oplodbo boskoopskega kosmača dobro obnesle tudi Baumannova reneta, zlata parmena, landsberška reneta, Boikovo jabolko, ontario, beličnik, gdanski robač, rumeni bellfleur i. dr. Poleg navedenih imajo dober cvetni prah med drugim še sledeče jabolčne sorte: charlamovsky, mošancelj, Jonathan, londonski peping, prinčevsko jabolko, šampanjska reneta, carjevič, ananasova reneta itd., ki so za oplodbo drugih sort sposobne. Slab cvetni prah imajo poleg že omenjene kanadke in boskoopskega kosmača: grafensteinc, kardinal, porenski krivopecelj, dolenska voščenska, Harbertova reneta, blenheimška reneta, Jakob Lebel, bobovec, ribstonski peping in damasonski kosmač.

**V novih jabolčnih nasadih moramo torej združiti vedno najmanj po dve sorti z dobrim cvetnim prahom, da se moreta med seboj opráševati.** Če smo pa izbrali kako sorto, ki ima slab pelod (kanadka, boskoopski kosmač i. dr.), je treba saditi poleg teh še vsaj dve sorti z dobrim prahom, da bo preskrbljeno za oplodbo vseh v nasadu se nahajajočih sort. V nasprotnem primeru bi se utegnilo zgoditi, da bi prinašala sorta s slabim pelodom sicer redne pridelke, dočim bi ostala oplojevalka (sorta z dobrim pelodom) nerodovitna,

ker se sama s svojim lastnim cvetnim prahom naravno ne bi mogla oploditi. Sorte z dobrim pelodom naj bodo po možnosti po vsem sadonosniku enakomerno porazdeljene, da bodo čebele lažje prenašale cvetni prah z drevesa na drevo.

Kakor jabolane, **smemo saditi tudi hruške in črešnje le v mešanih nasadih**, da bo rodovitnost zadovoljevala. Nekatere črešnjave sorte, kakor n. pr. Dunajka, Büttnerjeva pozna hrustavka in debela črna hrustavka se pa navzlic temu, da imajo dober cvetni prah, med seboj ne morejo oplojevati in jih zaradi tega ne kaže saditi skupaj.

Omeniti bi še bilo, da se jabolane in hruške med seboj ne morejo opráševati, pač pa se lahko oplojajo vzajemno črešnje in višnje ter češplje in slive, ako ni med njimi prevelike razlike v dobi cvetenja.

## Lešniki.

Josip Štrekelj.

Izmed vsega našega sadja imajo debeloplodni, pitomi lešniki najvišjo ceno. V naši državi pa jih tako malo pridelujemo, da ne pridejo na trgu v poštev. Zaradi tega jih trgovci kupujejo v Italiji po 24 do 26 Din za kg. To je lepa cena, ki bi nam prav prišla. Vkljub temu se ni še vzbudilo zanimanja, da bi začeli saditi ta dobičkososen grm.

Kakor drobni, samorasli lešniki, uspevajo tudi debeloplodni žlahtni lešniki povsod. Naravno pa je, čim ugodnejša je lega, tem večja je rodovitnost. Najbolj jim ugađa sončna, vzvišena lega in globoka zemlja. Uspešno bi jih gojili po brežinah, na brdih, ob zemljiščnih mejah, v sadovnjakih med drugim drevjem, ob zidovih, ob gnojiščih za ograjo, pa tudi same zase v razdalji 4 m. V Istri jih sade ob mejah vinogradov in celo tu in tam v vinogradih, da jim poleg ploda nadomeščajo kole. V tem primeru jih vzgajajo kot drevo z enim deblom. V pokrajini Avellino v Italiji so v dvajsetih občinah glavni pridelek lešniki. Tudi v naši državi, zlasti v naši banovini, so dani vsi pogoji za uspevanje in rodnost pitomih lešnikov; manjka samo uvidevnost dobička, ki se ponuja.

Lešnikov je mnogo vrst in vsaka vrsta ima zopet mnogo manjših vrst; za gospodarstvo sta pa važna edino žlahtna: **celski**, (imenovan po samostanu Zell) in

**lambertski ali bradati.** Celski lešniki imajo kratko kapico in zore v drugi polovici septembra. So krepke rasti in proti mrazu odporni. Bradati lešniki pa imajo dolgo, na koncu nakodrano, bradi podobno kapico, ki zakriva cel plod. Zore v drugi polovici avgusta, so šibkejše rasti in v mrazu —18° C radi pozebejo. Za kraje, kjer je ostra zima, niso ti primerni.

Iz teh dveh vrst so vzgojili mnogo sort. Po izkušnjah v drugih državah zlasti priporočajo izmed celskih: bollwiški, Truchsejev in novi velikan; izmed bradatih pa: beli bradač, Kochov, Bademov in španski.

Iz semena vzgojeni lešniki se izprevržejo v manjvredne drobne vrste, zato jih pomnožujemo s koreninskimi odganjki in s položnicami. Ker pa odganjajo koreninski odganki prav plitvo ob deblu, jih leto prej obsujemo z zemljo, da se bolje vkorenijo. Za vzgojo sadik s položnicami pa prerahljamo in zagnojimo zemljo s kompostom ob grmu v jeseni. Na to upognemo enoletne ali večletne odganjke v 10 do 15 cm globoke jarke ob grmu navzdol, da konci mole v loku navzgor iz zemlje in jih zasujemo. Da se odganjki ne dvignejo, jih pričvrstimo v zemlji z lesenimi kljukicami. Še boljše se nam to posreči, ako odganjke zvijemo na mestu, kjer pridejo najnižje v zemljo, ali pa da jih tam nekoliko narežemo. Te rane pospešijo rast korenin. V jeseni, ob letu, imamo vkorenjene sadike, ki jih odrežemo ob deblu in izkopljemo.

Zlahtne lešnike ne pustimo poljubno rasti, temveč jih vzgajamo z enim do največ s petimi debelci. Spodnje vejice na deblih obrežemo do višine 1 do 1½ m. Če se v teku let veje v kroni preveč zgoste, jih razredčimo, tako da je ostalim prost dostop zraka in sonca. Ker pa leske stalno odganjajo vodene mladike iz koreninskega vratu, jih moramo odstranjevati, da ne jemljejo hrane deblom. Ko pa čez več let debela izrodijo in opešajo, jih posekamo in vzgojimo nova iz najlepših odganjkov.

Da-si je leska skromna, vendar se rodovitnost jako poveča, ako jo okopljemo in zagnojimo.

Lešnike obiramo, kadar so popolnoma čadavi in zreli, da že pri majhnem streslaju popadajo iz kapic. Nabrane posušimo na soncu, da ne plesnijo. Posušene hranimo v vrečah ali v zabojih, kjer se drže nad leto dni.

Sadike pitomih lešnikov prodajata drevosenci Doiňšek v Kamnici pri Mariboru in Vrečer v Vojniku.

## Vinarstvo in kletarstvo.

### Kaj je z našimi vinogradi?

(Dalje.)

Ing. Henrik Mohorčič.

#### II.

#### Hiranje in propadanje naših vinogradov.

Iz povedanega smo videli, kako so povezani rastlinski rastni činitelji ozko med seboj in kako vzajemno pomagajo trti k uspevanju.

Svoje dni, ko je bilo vinogradništvo še dobičkanosno, smo z gnojenjem s hlevskim gnojem ter z umetnimi gnojili prikrbeli našim trtam zadostno prehrano. Saj takrat ni bila zemlja še tako izmogana.

Danes trte polagoma hirajo in ž njimi vred propadajo naši vinogradi. Površina travnikov vinogradskih posestev se ni povečala, da bi dajala več krme. Vsled gospodarske krize, je onemogočeno, da bi se kupovalo močna krmila za našo govejo živino. Torej je zaostala proizvodnja hlevskega gnoja in nismo dali vinogradom tega, kar so izgubljali tekom zadnjih desetletij.

Trdim, da primanjkuje našim vinogradom najbolj fosforove kisline. Gotovo ne bodo propadli v enem letu. Več let bo listje na trtah še zeleno, morda še celo temno zeleno. Vendar bodo trte zaostajale v rasti, in sicer skoraj nevidno. Saj vemo, da se vrača fosforova kislina s kalijem vred po trgatvi iz listja v trto, in sicer danes hitreje kakor svoje dni, kar moremo sklepati iz uvodnih besed. Izgubili bomo samo ono fosforovo kislino in oni kalij, ki ga odnašamo z grozdem in s trtnimi odpadki iz vinograda.

Ko pa bo trti pošla fosforova kislina, tedaj bomo z lastnimi očmi komaj videli, da je s trto pri kraju. Rigolajmo kakor hočemo, vinogradu bo zmanjkala fosforova kislina. Enkrat bo konec vinogradov.

#### Bolezen stržena pri trti.

Že leta se bavim z analizami trtnega listja. Pri tem raziskavanju me je prehitel Herschler s svojim delom iz l. 1933., ko je dokazal, da mora ostati razmerje fosforove kisline do kalija v listu pri zdravih trtah I : I ali kvečjemu I : 4. Če bi opazili, da je postalo razmerje I : 6 do I : 12, imamo opravka z bolnimi, četudi po zunanjih znakih sodeč, ne bi bile bolne.

Poglejmo, kakšne so pri nas razmere. Natrgal sem že l. 1930. trtno listje v vinogradu banovinskega trsnega in sadnega razsada v Pekrah ter ugotovil sledeče povprečno razmerje za sedem trtnih vrst:

20. maja	I : 2.37
10. junija	I : 2.75
1. julija	I : 3.89
22. julija	I : 4.76
12. avgusta	I : 5.21
2. septembra	I : 7.33
23. septembra	I : 13.53.

**Če ima Herschler prav, so bile naše trte že l. 1930. bolne.** Seveda, če vzamemo, da so Herschlerjeve ugotovitve uporabne tudi pri naših trtah.

Da so bile naše trte bolne že l. 1930., nismo vedeli. Komaj po letu 1930., je budno izsledil g. upravitelj gornjega vinograda v matičnjaku, da trte zaostajajo v rasti, in sicer v gotovih središčih, listje na trtah porumeni, trte se rade lomijo in ostanejo zanikarne, da je najbolje, da se izkopljejo. Prikazen ni bila začetkoma niti tako huda, da bi moral kaj ukreniti, dasi se je vsako leto kje drugje pojavljala. Lansko leto mi je g. Šumenjak o tem poštožil in sva s fitopatologom g. Viktorjem Fabianom prvikrat videla to prikazen v naravi, čeravno sva že prej dobila tako trto tudi iz sreza Slovenjgradec.

Fitopatolog ni mogel najti na trti nobenih živalskih škodljivcev.

Kesneje, meseca oktobra 1934., je izšlo delo Zweigelta in Voborila v listu „Das Weinland“, ki popisuje neko, v Avstriji razširjeno bolezen, ki jo imenujeta „bolezni stržena“.

Po tistem popisu vem danes, da imamo tudi pri nas že to bolezen. Hkratu mi je jasno, da so bili že l. 1930. dani vsi pogoji za to bolezen v omenjenem vinogradu, ko sem jemal listje od trt, ker mu sestava ni ustrezala po Herschlerjevem pravilu in ker se je naknadno pojavila v resnici tudi v matičnjaku.

Drugod, n. pr. v Dravski banovini, je zavzela ta bolezen že velik obseg, da niti novi nasadi ne vzdržijo več v napadenih vinogradih.

K sreči ni ta **glivična bolezen** v naši banovini še tako očitno razširjena ter bi se dala v primeru nastopa spoznati po sledečih znakih:

Trsje zaostaja v rasti;  
poganjki so skrajšani;  
očesa prehitro poganjajo;  
medčlenki so skrajšani;

barva pri listju je bledičasta in celo rjavkasto-rdeča;

listje je pogostoma skodrano;

trte propadejo v par letih; že prej rodijo malo, ker se cvetje osiplje;

stržen ostane pri trtah tako razvit kakor pri mladih poganjkih, pač pa porjavi, ali celo počrni, ima večje ali manjše razpokline in na koncu razpada v prah;

lubje na trti je razcefrano.

Verjetno je, da bo nastopila v bodoče v naših slabo prehranjenih vinogradih.

Pri površnem pregledu bi se lahko zamenovala začetkoma tudi z drugimi boleznimi.

Tako se pojavlja tudi bledičavost pri trtah z bledičastimi listi. Bledičavost je v splošnem znak neprimerne presnavljanja v listju in ni glivična bolezen. Nastopa pri pregloboko zasajenih trtah v zvezi z vremenskimi nepravilnostmi, ali pri slabi izbiri trtnih podlag, če vsebuje zemlja preveč kalcija.

Če skrbimo za prezračenje zemlje in za odvod odvišne vode v vinogradu in če ni bila kriva nepravilna izbira trtnih podlag, se bodo trte kmalu popravile.

Pri akarinozi, ki nastopa že tudi pri nas, vemo, da jo povzroča neka pršica in spoznamo bolezen po teh znakih:

Trsje je slabotno, tanko in slabo poganja. Poganjki ostanejo prav kratki, listje majhno in žličaste oblike ter se celo posuši. Medčlenki na trsju so ponekod prav kratki. Od te bolezni napadeni vinogradi se že od daleč spoznajo po barvi, ker listju primanjkuje listnega zelenila.

(Konec prih.)

## V vsako zemljo pravo podlago.

Jos. Zabavnik.

(Dalje in konec.)

**Rupestris montikola** je za gotove lapornate zemlje zelo važna podlaga. Z uspehom jo uporabljamo v suhi zemlji, ljubi pa tudi apneno-glinasto, peščeno-illovno, apneno-illovno in apneno-illovno-rdečkasto zemljo, ki vsebuje vsaj nekaj črnice. Vkorenini se rada; korenine ji rastejo bolj navpično in globoko v zemljo; cepljenke se na nji rade primejo. Podlaga in deblo se enakomerno razvijata, ne kakor pri ripariji portalis, kjer ostaja podlaga vedno tanjša od debla. Na rupestris montikoli se trsje izredno močno razvije. Sajena v zemljo, ki ji ugaja, doseže izmed vseh podlag največjo starost. Zori bolj pozno, zato spada samo v toplejše južne

lege. Prenese več apna v zemlji nego riparija portalis in rupestris Goethe 9. Ta podlaga je posebno za južne vinorodne kraje važna. V severnih krajih pa rada pozebe.

**Berlandieri** × riparija **Teleki Kober 5BB** in **berlandieri** × riparija **Teleki 8B** sta podlagi, katerih se poslužujemo v zemljah, kjer vsled preobilice apna v zemlji in zaradi suše druge ameriške podlage ne uspevajo dobro. Vkoreninita se te dve podlagi še precej dobro. Korenine razvijata vsestransko globoko v zemljo. Cepljenke se na njih sicer primejo, toda ne s tako gotovostjo kot pri prej navedenih podlagah. To slabo lastnost imajo več ali manj vse berlandierke. Uspevata v vsaki zemlji, če ni presuha ali premokra. Trsje zraste v dobri zemlji močno, dostikrat premočno; v takem primeru odvrže cvet ali pa razvija redko-jagodnato grozdje. Zorita zgodaj in ju hvalijo, da rodita grozdje, vsebujoče več sladkorja nego na drugih podlagah. V ne premočni zemlji razvijata bogato-rodeče trsje. Pri nas je še malo vinogradov obnovljenih na tema dvema podlagama, ker sta prišli šele pred dobrimi 10. leti pri nas prav v modo. Posebno rad se zadržuje na trsju, cepljenem na teh dveh podlagah, grozdni sukač in uniči dostikrat vse grozdje; to pa menda zaradi tega, ker trs bujno raste in nudi grozdnemu sukaču več zavetja nego drugo trsje z manj bujno rastjo. To smo opazovali skozi leta predvsem na malem rizlingu, cepljenem na **berlandieri** × riparija.

**Riparija** × **rupestris 3.309**, ki spada nekako v zemlje, ki so za riparijo portalis presuhe, za rupestris montikolo pa prevlažne. Ima pa vse dobre lastnosti obeh navedenih podlag in prenese v zemlji več apna nego riparija portalis. Uporabili jo bomo torej v glinasto-apneni, ilovnatopneni, lapornato-peščeni in peščeno-ilovnati zemlji. Ima močno rast, se rada vkorenini, cepljenke se na nji dobro razvijajo. Zori bolj pozno, zato jo uporabimo v višjih južnih položajih, za mrzlejše lege pa ta podlaga ni.

**Solonis** × riparija **1.616** uporabljamo v bolj vlažnih in hladnih zemljah. Dali jo bomo torej v težjo ilovnato, peščeno-glinasto, glinasto-lapornato in peščeno-ilovnato zemljo vzhodnih in zapadnih leg. Prenese pa več apna nego riparija portalis. Rasti je močne, se dobro vkorenini, korenine ne segajo pregloboko, cepljenke na nji dobro uspevajo. Zori bolj zgodaj.

Z navedenimi sedmimi ameriški podlagami v naših razmerah prav lahko izhajamo. Glavno je pač, da za vsako zemljo vzamemo podlago, ki ji najbolj odgovarja. Preden se odločimo za podlago, se ozremo po neposredni soseščini in si izberemo tisto, ki nam pod danimi razmerami obeta največje jamstvo za uspeh.

Križank berlandieri se bomo posluževali le v izrednih primerih, kjer zemlja vsebuje preobilico apna v toliki meri, da druge podlage v nji ne uspevajo dobro. Ravnotako bomo segli po ripariji × rupestris 3.309 le v primerih, kjer z riparijo portalis in rupestris montikolo ne bi mogli izhajati. **Solonis** × riparijo 1.616 bomo tudi bolj redkokje uporabljali, ker vlažnih vinogradnih leg ni mnogo. V večini primerov bomo z največjim uspehom izhajali z riparijo portalis, rupestris Goethe 9 in rupestris montikolo.

## **Banaško, dalmatinsko in drugo vino pri nas.**

Josip Zabavnik.

Zadnji dve leti se je v Dravski banovini pridelalo malo vina. Lani n. pr. je padel celokupni pridelek pod polovico normalne vinske letine. Zato so se cene vinu nekoliko popravile. Pridelovalni stroški pa so vsako leto prilično isti. O kakem dobičku pri vinogradniku v kljub boljšim cenam danes ni govora, ker ni množine. Naš vinogradnik bi bil zadovoljen, če bi mogel prodati svoj skromni vinski pridelek po zmerni ceni, da bi kril, če ne popolnoma, pa vsaj deloma pridelovalne stroške v upu, da nadoknadi izpadek kesneje ob ugodnejših razmerah. Izgledi za prodajo vina so od dneva do dneva slabši, ker vsled splošne gospodarske stiske potrošnja vina nazaduje. Pa to še ni najhujše. Malo vina, kar smo ga zadnje leto pridelali, bi v teku leta tudi pri nazadovanju potrošnje pošlo, če se ne bi na veliko uvažalo v našo banovino predvsem dalmatinsko in banaško vino. Posebno so preplavljena s temi vini naša večja konsumna središča.

Naši vinogradniki so obupani in trdijo, da za domača vina ni nobenega povpraševanja več in zahtevajo, da naj Vinarsko društvo glede dovoza tujih vin v naše vinorodne kraje, karkoli ukrene.

Zaradi preobremenitve vina z javnimi dajatvami, kupujejo naši gostilničarji naj-

rajše cenejša vina, ker, kakor sami pravijo, pri teh več zaslužijo. Braniti jim tega ne moremo. Našega glasu, da naj naš denar kroži predvsem doma, ne slišijo. So pa v tem pogledu tudi med gostilničarji častne izjeme.

Ob pomanjkanju vsakega drugega izhoda, je Vinarsko društvo naprosilo kr. bansko upravo, da uvede po svojih organih kar najstrožjo kontrolo po zakonu o vinu k nam uvoženega banatskega in dalmatinskega vina, da se vsaj tem potom ugotovi, ali so cenena vina pristna in kdo so njega dobavitelji. Vinarsko društvo je nadalje prosilo, da se zadevna kontrola dosledno vrši že na kolodvorih in tudi tam jemlje vzorce, ko vino prispe, ker je točna analiza že težja, čim se dovoženo vino pomeša z našim domačim.

S takim postopanjem bi se preprečil dovoz manjvrednega ali celo sumljivega cenenegega vina, s čimer bi bilo vsaj nekoliko pomagano našemu vinogradniku, da bi lažje svoj vinski pridelek spravil v denar, ker cene za dobra banaška in dalmatinska vina niso dosti nižje nego so cene za naša domača vina.

Če pa bo moral naš vinogradnik prodajati svoje vino po cenah, kakor se danes plačujejo za uvožena vina iz Banata, Srema, Srbije in Dalmacije, tedaj je njegova propast že na pohodu in zanj ne bo nobene rešitve več, ker pri tako nizkih vinskih cenah na veliko, izdaleka ne more kriti pridelovalnih stroškov, ki so pri nas z raznih, splošno znanih razlogov večji nego drugod.

Preprečiti uvoza cenejšega vina iz drugih banovin v našo banovino ne moremo, pač pa je s strogo kontrolo teh vin po zakonu o vinu dana možnost, da se ta uvoz k nam omeji samo na brezhlebnija boljša vina, ki so višja v ceni in našemu vinu v toliki meri ne morejo konkurirati.

### *Žitnoreja in mlekarnstvo.*

## **Cena mleku pri nas in drugod.**

Fr. Pavlica.

Težko je ugotoviti povprečno ceno mleka v naši banovini, kaj šele za vso državo. Tako na pr. se dobi v pomladnih mesecih v južnih krajih naše države mleko poceni in v poljubni količini. Ko pa nastopi suša, se mleko v južnih krajih na poletje silno podraži in ga je komaj do-

biti. V naši banovini smo v tem pogledu glede preskrbe mleka precej na boljšem. Podnebne prilike nam dopuščajo dolgo časa zeleno krmljenje; za zimo se pa tudi pospravi toliko krme, da ne nastane prevelik padec v proizvodnji mleka. Če bi pravilno razdelili krmo na vse leto, bi pa sploh ne opazili zmanjšane količine mleka, ker bi lahko krmili enakomerno skozi vse leto.

Zanimivo je gledati statistiko o padanju in višanju količine mleka in cene v poedinih državah. Naj navedem za sedaj statistiko o ceni mleka v evropskih državah, ki jo prinaša za zadnji četrt minulega leta avstrijski mlekarski časopis. Med mnogimi državami je omenjena tudi naša. Četudi ne odgovarja cena mleku, ki jo dopisnik navaja v članku za vso državo, temveč komaj za gotove kraje, hočem podati nekaj števil. Po tem popisu je povprečna cena mleku v naši državi 1.10 Din za liter, v Avstriji 1.57, Češki 1.59, Madžarski 0.76, Bolgariji 1.78, Italiji 1.19, Franciji 1.41, Nemčiji 1.84, Švici 2.63, Finski 0.83, Lotiški 0.89, Estonski 0.58, Poljski 0.65, Danski 0.76 in Angliji 0.92.

Iz tega je razvidno, da se drži cena mleku na gotovi višini še samo v državah z veliko industrijo in razvitim sirarstvom. V ostalih državah, kjer se pa v pretežni večini maslari in je mleka v obilici, cena stalno nazaduje. Tudi pri nas se opaža v zadnjih letih stalno nazadovanje, tako da se še komaj vzdržujemo pri 1 Din za liter. Večji razvoj mlekarnstva na slavonski in banatski ravnici pa že ogroža še sedanje nizke cene mleka. Ni drugega izhoda, kakor temeljito izboljšati produkcijo kakovostnega blaga, za katero se dobi še vedno odjemalce, poleg tega pa dvigniti potrošnje mleka v mestu in na deželi. Mnogi kraji, ki danes vnovčijo poslednjo kapljo mleka, se bodo morali prej ali slej držati pravila, ki pravi, da je mleko namenjeno v prvi vrsti teletu, nato družini in preostanek šele mlekarni. Napake, ki jih delajo oni, ki ne skrbijo danes za vzrejo telet, ampak krave samo izmolzujejo, bodo pogubonosne za našo žitvinorejo.

**Opomba uredništva:** Iz prednjih vrstic vidimo, da z našimi mlečnimi cenami na tujih tržiščih nismo konkurenčni, ker proizvajajo severne maslarske države mnogo ceneje. Tudi sosednja Madžarska je cenejša in lahko izvaža na Reko in dalje. V poslednjih mesecih pa opazamo tudi

poslabšanje notranjega trga. Ustanovile so se velike nove mlekarne v osrčju naše države, ki s cenami in tudi s kakovostnim blagom uspešno konkurirajo našim domačim mlekarjam. Naše zadržane mlekarne imajo ogromne zaloge sirov, ki jih ne morejo oddati. Stojimo torej pred krizo našega mlekarstva, ki bo verjetno pritisnila mlečno ceno navzdol. Vkljub tem obupnim prilikam pa silijo kmetovalci z mlekom na trg, oziroma v mlekarne. Žalosten je v tem pogledu položaj na Gorenjskem. Ker hočejo zadnjo kapljico mleka vnovčiti, morajo doma teleta stradati in hirati. Ta teleta so naše bodoče krave-molznice. Kakšne bodo? Bikov pa Gorenjska sploh ne vzgaja, vsaj dobrih ne. Kupiti jih moramo na Hrvaškem ali v Avstriji. Ali ni nezmislno z zadnjo kapljico mleka uničiti na trgu ceno našemu mleku, teleta prodajati mesarjem, plemenjake pa kupovati v tujini? Pa se še najdejo gorenjski veljaki, ki očitajo strokovnjakom, da nesejo denar za plemenjake iz banovine! Rajši bi pometali pred lastnim pragom in vplivali na svojo okolico, da z mlekom, ki ga imamo dovolj, vzgojimo nekaj dobrega, zdravega, domačega plemenskega blaga, ki bi ga bili strokovnjaki najbolj veselji.

Ing. B. W.

## Migljaji selekcijskim edinicam.

Josip Sustič.

Pri nekaterih selekcijskih edinicah se načelstvene seje in skupščine ne vodijo tako, kakor bi bilo potrebno z ozirom na važnost take prireditve. Dasiravno so tozadevne formalnosti navidezno brez pomena, vendar temu ni tako. Učinek in uspeh seje ali občnega zbora je večji, če se vrši že sama otvoritev bolj slovesno in s poudarkom namena in važnosti prireditve. Funkcionarji se vse premalo pripravijo za zborovanje, ki večkrat samo zaradi tega ne doseže svojega namena v polni meri. Potrebno je, da pripravijo



Slika 32. Odlikovana krava na rodovniškem premojanju v Velesovem l. 1934.



Slika 33. Odlikovan rodovniški bik selekcijske zadruge v Velesovem l. 1934.

načelniki za take prireditve kratek, a jedernat nagovor, ki pripomore k poglobitvi zanimanja. Tudi drugi funkcionarji pridejo na seje in občne zборе večkrat premalo pripravljeni, njihova poročila premalo povedo, tako da ne dobijo udeleženci prave slike položaja. Vsak funkcionar naj bi si vsaj glavne točke poprej napisal, da bo imelo njegovo poročilo strokovno vsebino. To velja posebno za rodovnikarje in nadziralce.

Marsikateri ediniči ni znano, kakšni so odnosi kmetijskih organizacij do pristojnih občin, oziroma do občinskih kmetijskih odborov v zmislu določil zakona o pospeševanju kmetijstva (Uradni list 104., kos iz l. 1929.). Tako neznanje se rado maščuje, zlasti če prizadete občine ne vnesejo v svoje proračune postavk za gotove kmetijske pospeševalne namene, ker jih nihče na to ni opozoril. Posebno se opozarja na §§ 51., 52. in 53. omenjenega zakona. Po zakonu imajo tudi selekcijske organizacije pravico poslati svoje zastopnike v pristojne občinske kmetijske odbore, kjer imajo posvetovalni glas. Tudi lahko marsikaj koristnega in potrebnega sprožijo, oziroma predlagajo, zlasti ko gre za sestavo občinskega proračuna.

Selekcijske organizacije bi se hitreje uveljavile, če bi se poleg ožjega selekcijskega delovanja bolj udeleževale tudi kot zastopnice svojih članov na zunan. Kakor znano, dajejo tako sreski kmetijski odbori, kakor banska uprava in ministrstvo za kmetijstvo pri raznih podporah prednost kmetijskim organizacijam. Pri akcijah pa, ki so v zvezi s pospeševanjem živinoreje, imajo ob drugače enakih pogojih vedno prednost selekcijske zadruge in društva. To se tiče predvsem skupnih prošenj za cement za ureditev gnojšč,

za nabavo gnojničnih sesalk, za valilna jajca ter petelne in jarkice štajerske pasme, za merjasce in ovne, vse to po znižani ceni. Seleksijskim edinicam se priporoča, da se ob času tozadevnih razpisov potegujejo s skupnimi prošnjami za eno ali več teh ugodnosti za člane, ki se za stvar zanimajo. Edinica naj naprosi občino, da jo posebej obvesti, čim dospe tak razpis, ker običajne razglase se rado presliši. Na ta način bo edinica lahko pravočasno vložila prošnjo, s čimer bo koristila svojim članom, sebe pa uveljavila.

### Razno.

**Plemenski sejmi** so za letošnjo pomlad določeni v sledečih krajih: 3. aprila pri Sv. Juriju ob j. ž. za sivopšenično pasmo, 15. aprila v Dobrem polju in 16. aprila v Ribnici za dolensko sivorjavo govedo; 25. aprila v Turnišču in 26. aprila v Puconcih za svetlolisasto živino ter 2. maja v Ormožu za cikasto živino. Za Gorenjsko in pravtako za slovensko belo živino plemenski sejmi še niso določeni. Sreski kmetijski odbori in občine se vabijo, da potrebne plemenjake nabavijo samo na plemenskih sejmih, kjer bo dovolj izbire in zajamčeno poreklo po dobrih rodovniških starših.

**Banovinske subvencije za občinske plemenjake.** Kr. banska uprava je odobrila 82 občinam po  $\frac{1}{4}$  prispevka k nabavi bikov plemenjakov. Kupljeni bodo edinole plemenjaki dobrega porekla in lep oblik in spomladanskih plemenskih sejmih. Na posamezne pasemske okoliše odpade sledeče število bikov: dolenska sivorjava 29, svetlolisasta 15, sivopšenična 13, slovenska bela 11, gorenjska in ormoška cikasta vsaka po 7. Vsi srezji so enakomerno upoštevani. Z večjim številom so pa upoštevani okoliši, kjer se vrši prehod iz ene pasme na drugo.

**Zvezna razstava rodovniške živine** bo razen pri svetlolisasti pasmi v Prekmurju najbrže še tudi v Ptuj v zvezi s kmetijsko-obitno razstavo, ki jo tam pripravljajo. Obsegala bo vse seleksijske edince ormoškega cikastega pasemskega okoliša. Vsaka edinca bo na zveznih razstavah pokazala sorazmeren del svoje najboljše rodovniške živine.

**Zaključki molzne preizkušnje** za l. 1933. so sedaj končno za vso banovino sestavljeni. Zelo dolgo je letos trajalo, da so bili vsi podatki zbrani. Pri nekaterih zvezah je neizogibno potrebno, da se poslovanje v bodoče znatno pospeši. O uspehih poročamo obširno v prihodnji številki „Kmetovalca“. Zanimivo je, da se je povprečna molznost vseh krav povečala za več kakor 100

litrov. Celokupna množina mleka vseh kontroliranih krav znaša 4 milijone, 847 tisoč in 937 litrov. Banovinska nagrada molznim nadziraltem edinic je odmerjena na 20 Din od veljavno zaključene krave. K tej osnovni nagradi pridejo doklade po 10%, 20% in 30% za zelo dosledno izvršeno kontrolo, pa tudi odbitki po 10%, 20% in 30% za nedovoljno število priznanih zaključkov. Predvidena je tudi nagrada rodovnikarjem onih edinic, ki so izkazale povoljne uspehe. Edinice, ki izkazujejo ponovno slabe uspehe, bodo za leto dni izključene od vsake banovinske nagrade in prispevkov.

**Letna skupščina Zveze seleksijskih društev za ormoško cikasto govedo** je bila v ponedeljek, 25. marca v Ormožu. Zelo dobro obiskana skupščina je pokazala veliko zanimanje za selekcijo tudi v tem okolišu, ki ima sedaj že 8 delujočih edinic in dve v pripravi. Vseskozi stvarne razprave so podale lepo sliko o napredku seleksijskega pokreta tudi v tem okolišu. Ovira pa je bila dosedaj nestalnost v oseh zveznega tajnika in nerazumevanje za molzno kontrolo pri edinici Št. Lenart, ki že več let kontrole skoroda sploh ne izvaja.

**Letne skupščine ostalih seleksijskih zvez** so določene za sledeče dneve: Gorenjska cikasta pasma 25. maja v Ljubljani, sivopšenična 12. maja v Št. Jurju, svetlolisasta 26. maja v Murski Soboti, dolenska 7. aprila v Ljubljani in bela slovenska 7. maja v Slovenjgradcu.

**Gnojnične sesalke.** Številne prošnje za banovinski prispevek k nabavi gnojničnih sesalk, ki so jih vložili oni posestniki, ki so si že poprele uredili vzorna gnojišča, zaradi pomanjkanja sredstev še niso mogle biti rešene. Iz sredstev novega banovinskega proračuna pa bodo rešene še tekom meseca aprila.

Ing. B. W.

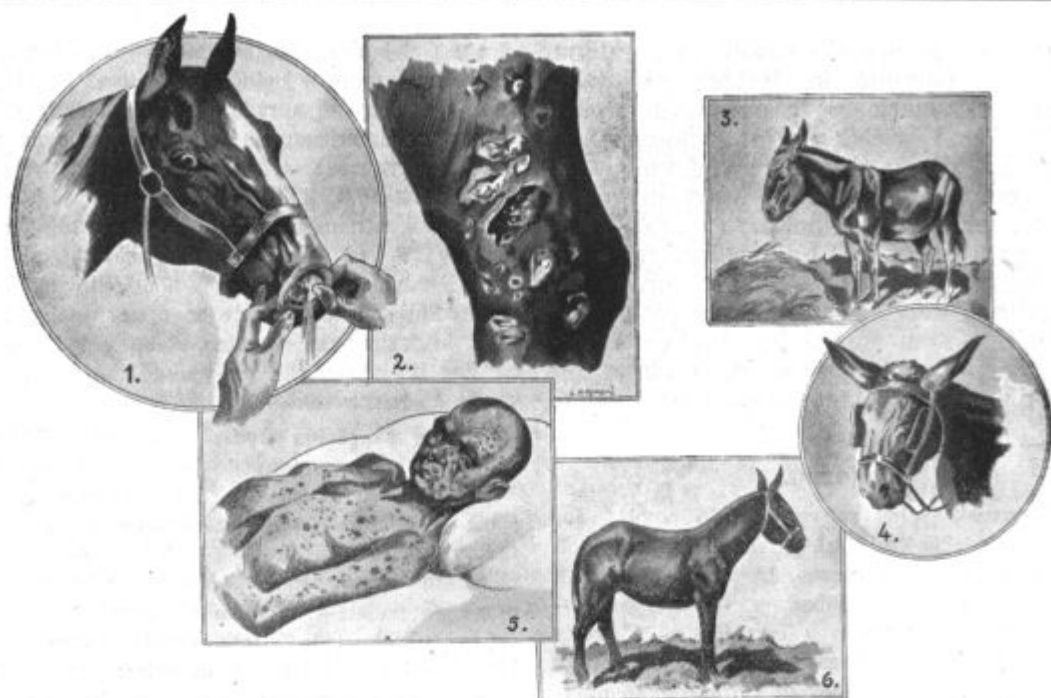
### Konjereja.

## O pristno konjskih nalezljivih boleznih.

Dr. Veble.

(Dalje in konec.)

Kot pristni konjski nalezljivi boleznij naj omenim še smrkavost in garje. Obe kugi poznamo pri nas v Sloveniji bolj po imenu, kajti zlasti tekom zadnjih let sta nas — hvala Bogu — le redkokdaj obiskali. Naš način konjereje jima ne prija, ker nimamo obsežnih občinskih pašnikov s konjskimi čredami niti skupnega napanjanja, tudi ciganska nadloga nas še preveč ne mori; vse to so dejstva, ki jako po-

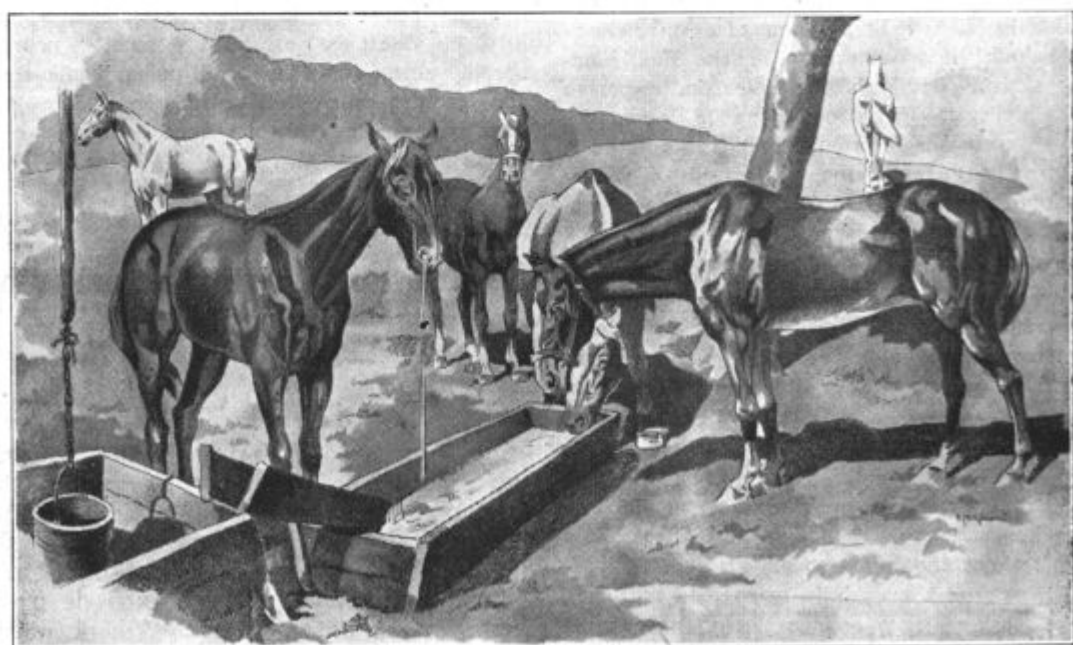


Sl. 34. Smrkavost se pojavlja pri konjih, mezgah, mulah in oslih ter preide tudi na človeka.

1. Gnojne rane v nosu. 2. Rane po koži. 3. Smrkavost je neozdravljiva. (Slik. S. Mironović.)

spešujejo širjenje obeh, posebno pa smrkavosti. Pač pa je zavzela zlasti slednja, t. j. smrkavost večji razmah v nekaterih naših južnejših krajih, zlasti v Vojvodini. Tam se včasih tako razpase, da od časa do časa ovira ves naš konjski izvoz. Tam je bilo potrebno često poseči po prav od-

ločilnih sredstvih, t. j. izdatnih prometnih ovirah, s katerimi se je le s težavo posrečilo njeno širjenje zlomiti. Primeri smrkavosti, ki izbruhnjejo od časa do časa pri nas, so navadno prenešeni ali naravnost iz Dunavske banovine ali iz soseščine.

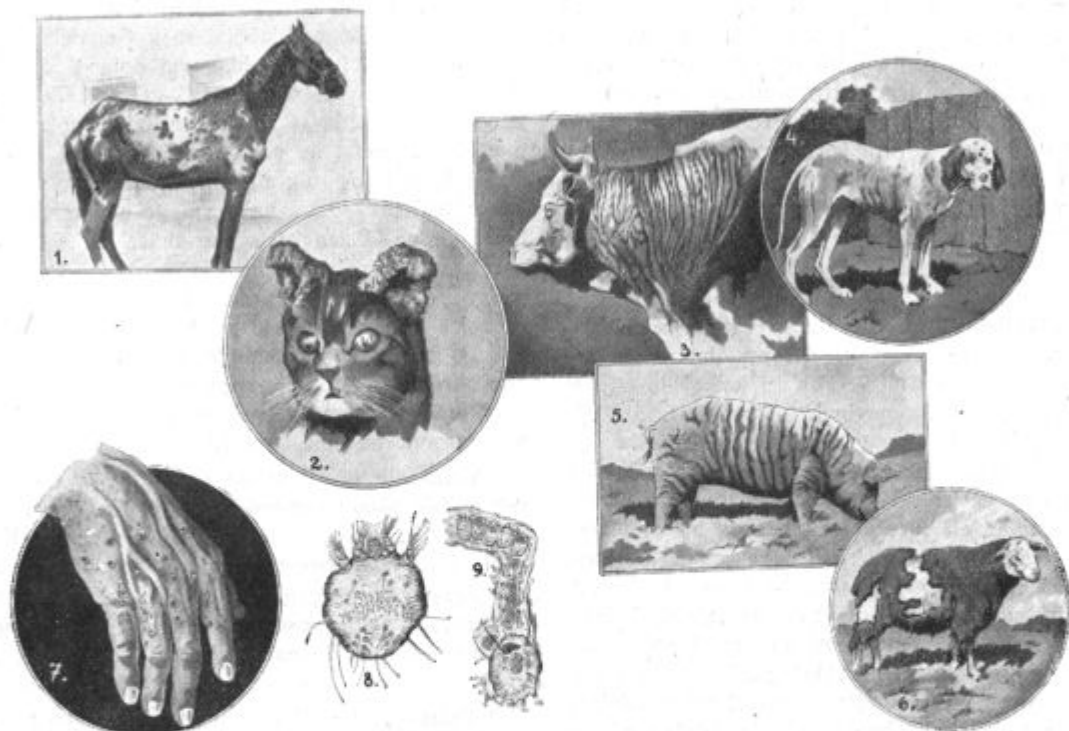


Sl. 35. Kako se razširja smrkavost. Od smrkavosti bolan konj okuži iz nosnic pitno vodo. (Pojav bolezni je takoj prijaviti veterinarju.) (Slik. S. Mironović.)



Zaradi pičlo odmerjenega prostora mi je mogoče le mimogrede omeniti, da predstavlja razkužba po nalezljivih boleznih najvažnejši del njenega zatiranja. Z boleznijo v hlev zatrošene kužne kali tvorijo stalen, leta in leta živi vir novih izbruhov živalske morilke. Zato je potrebno, če se že enkrat vrine v naš hlev, pač temeljito ž njo obračunati in ne štediti niti z denarjem niti s trudom, da njene kali zatremo. To se zgodi z odstranjenjem vseh predmetov, ki so prišli s kužnimi

zdrave, močne konstitucije ali pa konj je odporen ali pa zdravega telesnega ustroja. Samo tak konj je sposoben, da vrši brez težkoč od njega zahtevano delo ter ne da bi obolel. Reja samo takega konja se res izplača, v nasprotnem primeru nam postane konjereja predrag šport, ki ga brez škode ne premore nobeno gospodarstvo. Zato ne štedimo v konjereji z naveđenimi štirimi činitelji, ki so, ponavljam še enkrat: svetloba, nega, prehrana in pregibanje.



Sl. 36. Na garjevosti obolele domače živali je prijaviti živinozdravniku. Garje napadejo tudi človeka. 8. Njih povzročitelj; 150 krat povečan. (Slik. S. Mironović.)

kalmi v stik. Pri tem poslu igrajo glavno vlogo metla, lopata, ščetka, voda, lug in razkužila, kakor apno, saneolin, lizol, kreolin, karbol, katran, formalin, kaporit in še mnogo drugih.

H koncu bi še rad opozoril na sredstva, ki nam služijo v to, da ž njimi pojav kakršnekoli bolezni sploh preprečimo, oziroma onemogočimo. Ta sredstva so svetloba, pravilna nega, pravilna in zadostna prehrana ter pregibanje. Če vsa ta sredstva pravilno odmerimo in konju dodelimo, se bo že od početka pravilno razvijal in dorastel v pravega konja, ki je proti vsem boleznim odporen. Tak konj ali sploh ne oboli ali pa le redkokdaj ter v milejši obliki. Pravimo, da je tak konj

### Čebelarstvo.

#### čebele v aprilu.

Dr. M. Podgornik.

V aprilu se bliža čas najhitrejšega razvoja čebelne družine, ki dovede v maju in juniju pri nas do rojenja. Ker se pojavlja pri nas glavna paša večinoma v prav teh dveh mesecih, moramo pravočasnemu razvoju čebelne družine posvetiti posebno skrb. Dobra mlada matica, dovoljna moč družine ter zadostna hrana in toplota so glavni činitelji pri pospešitvi razvoja družin. Ker hočemo v panju imeti za glavno pašo čim več čebel-delavk, bomo v aprilu, ako ne nudi narava poseb-

no dobre paše, panjem priskočili na pomoč z dražilnim krmiljenjem. To se vrši z dodajanjem redkejšje, po možnosti mlačne hrane v pogostih, čeprav manjših porcijah. Skozi 3—4 tedne dajemo panjem vsak drugi večer  $\frac{1}{4}$  litra in več razredčenega medu ali sladkorne raztopine (1 : 1). Pri tem računamo, da bodo čebele, ki se rodijo iz pospešenega zaleganja, šele čez 5 tednov po leženju jajc zrele pašne letalke. Jajce od 10. aprila bo dalo okrog 15. maja tako čebelno delavko za delo izven panja. Seveda mora zalega dobiti tudi dovolj obnožine (cvetnega prahu). Če narava tega ne nudi dovolj, lahko pomagamo s tem, da v hrani nadomestimo vodo z mlekom, ali napravimo sladkorno testo s primesjo moke, ki ga čebele polagoma razglodajo. — Tudi napajanja ne smemo pozabiti, kjer ne nudi narava čebelam vode v primerni bližini in čistoči.

### Razno.

**Pravilnik** o odvracanju in zatiranju nalezljivih boleznih pri čebelah. Ta pravilnik (Beograd 10. 12. 34, št. 82.646/IV. Min za kmet.) je bil objavljen v „Služb. novinah“ 17. 12. 34, št. 291/LXXVIII/698. Isti predvideva ukrepe oblasti pri sledečih nalezljivih boleznih čebel: pri gnilobi in kugi čebelne zalege, pri nosemi (nosematozi) v kužni obliki ali združeni z grižo, in pri pršičavosti. — Ako odkrije ali sumi čebelar tako bolezen, je dolžan obvestiti oblastvo. — Pravilnik našteva m. dr. znake za spoznavanje omenjenih boleznih in predvideva ukrepe proti njih razširjenju, tako tudi zaporo in uničenje čebel, panjev in čebelnjakov z orodjem vred. Proti kršitvi teh predpisov odreja oblastva lahko kazni (do 900 Din ali zaporo do 30 dni). — Ker zadene lahko vsakega čebelarja nesreča, da se mu pojavi v panjih ali v sosedstvu taka bolezen in nosi odgovornost za upoštevanje predpisov navedenega pravilnika, ima vsak čebelar dolžnost, da se s temi predpisi seznani.

### Vprašanja in odgovori.

**Vprašanje 60.** Ali smem na ozemlju bivše Štajerske pogozditi travnik, njivo ob sosedovem poljskem zemljišču? (A. Č. v Š.)

**Odgovor:** Smete. Primerjajte članek „Pravice in dolžnosti med zemljiškimi sosedi“ v „Kmetovalcu“, let. 1924., števil. 3.

**Vprašanje 61.** Prevzel sem posestvo l. 1930. Dolgujem dedščino bratom, ki jo hočejo sedaj izterjati. 1. Ali spada dedščina pod zaščito? 2. Ali spadajo dolgovi pod 1000 Din pod zaščito? 3. Ali sem kot kmet zaščiten v primeru, v katerem sem

skupno s sosedom jamčil za nekega čevljarja pri hranilnici za 8000 Din, a čevljar ne more plačati, hranilnica pa hoče dolg izterjati od naju kot poroka, češ da v tem primeru kmet ni zaščiten. 4. Ali spadajo dolgovi napram banovinski bolnici, v kateri se je moj fant zdravil pred l. 1932., pod zaščito? (A. K. v V.)

**Odgovor:** ad 1. Terjatve, ki potekajo iz dedovanja, niso zaščitene in se lahko prisilnim potom izterjajo. Pač pa so zaščitene zapušćine in nujni deli, ki se naj, ako dedič na to pristane, izplaćajo po vrednosti ob času izplaćila. — ad 2. Dolgovi pod 1000 Din, nastali pred 20. IV. 1932., spadajo pod zaščito. Plaćljivi so v 4 enakih letnih obrokih. Nezaščiteni so blagovni dolgovi do 500 Din, nastali po 20. okt. 1931. — Ad 3. Zaščiten je vsak dolžnik, ki se smatra za kmeta po uredbi o zaščiti kmetov, ne oziraje se na to, ali je postal dolžnik kot porok ali kot solidaren zavezanec kakor tudi brez ozira na to, ali je glavni dolžnik kmet ali ne. Vsled tega posojilnica od Vas kot poroka ne more zahtevati plaćila dolga v celoti, pač pa one plaćilne obroke, ki so predvideni v uredbi. — Ad 4. Dolg, ki ga dolgujete banovinski bolnici, predstavlja pristojbina, določene z zakonito odredbo. Takı dolgovi pa niso zaščiteni, vsled tega je banska uprava, odnosno banovinska bolnica upravićena dolg izterjati. Š. S.

**Vprašanje 62.** Podpisal sem l. 1926. kot porok dolžno pismo zakonskima N. N. Zakonska sta se ločila in prevzela je vse dolgove žena. Ker noče plaćevati obresti, zahteva posojilnica, da prevzamem jaz kot porok ta dolg in ga pustim vknjižiti na svoje posestvo, čeravno je že vknjižen na posestvu loćenih zakonskih N. N. (T. J. v V.)

**Odgovor:** Posojilnica ima pravico, ako glavni dolžnik ne plaćuje obresti in obrokov, predvidenih po uredbi o zaščiti kmetov, ako spada pod njo, od Vas zahtevati plaćilo istih. Ako se branite plaćila zneskov, ki jih je dolžan plaćati glavni dolžnik, lahko posojilnica od Vas izterja plaćilo tožbenim potom. Ne more pa zahtevati kar v naprej, da prevzamete dolg v celotnem znesku in ga pustite vknjižiti na svojem posestvu, ko je vendar že na posestvu loćenih zakonskih dovoljno zavarovan in povrhu še sploh niso zapadli v plaćilo posamezni obroki, katerih posojilnica od Vas niti zahtevati ne more. Drugače je seveda stvar, ako glavni dolžnik ni zaščiten. V tem primeru je dolg v celoti zapadel v plaćilo in ste ga dolžni Vi poravnati. Ker ste pa kot kmet zaščiteni, morate ponudbo posojilnice sprejeti, ker si sicer lahko tožbenim potom izsili zavarovanje. Š. S.

**Vprašanje 63.** Podpisal sem kot porok skupno z dvema drugima porokoma trgovcu N. dolžno

pismo za znesek 24.000 Din. ki je narastel doslej na 30.000 Din. Ker trgovec ni plačal dolga, je prisilila posojilnica ostala dva poroka, ki nista pod zaščito, da sta morala plačati vsak po 10.000 Din, od mene pa zahteva, da prevzamem dolg v znesku 10.000 Din in ga pustim vključiti na svoje posestvo. (T. J. v V.)

**Odgovor:** Gre za dolg glavnega dolžnika, ki ni pod zaščito. Kot porok odgovarjate nerazdelno z dolžnikom za plačilo. Ako zahteva posojilnica od Vas plačilo samo delnega zneska, se temu pač ne morete protiviti. Prevzeti morate ta dolg ter izstaviti listino za zavarovanje. Pri tem pa imate neokrnjeno pravico, zahtevati povračilo glavnice in obresti od dolžnika, ki ste mu bili porok.

S. S.

**Vprašanje 64.** Imam 3000 m<sup>2</sup> opustošenega vinograda. Doslej je rasla le mala trava z reso in praprotyo. Prekopal sem jo 40 cm globoko. Zemlja je rahla in peščena. Nameravam jo posejati z lucerno. S čim naj posejem opustošen vinograd in s katerim umetnim gnojem naj pogojim? (A. B. v S.)

**Odgovor:** Esparzeta je za puste lege, za brežine in sploh take lege, kjer noče rasti druga detelja, prav prikladna krmska rastlina. Najbolj ji ugaja globoka, apna bogata zemlja v prisojni in suhi legi. V kameniti zemlji, ako je kamenje apnenčevo, daje primeroma še največ krme. Naše podnebje ji povsod ugaja. — Spomladi potrosite najprej na zemljo 150 kg nitrofoskala, nato zemljo prekopljite. Esparzeto posejte skupaj s francosko pahovko, da bo travišče dolgotrajnejše. Sejati jo je pa potrebno spomladi, takoj ko se zemlja osuši, in sicer v zeleni oves. Najprej se seje oves, takoj za tem turška detelja, ki se zavleče; povrhu se pa seje še trava, ki se le malo zagrebe v zemljo z vejami ali s prevrnjeno brano. Oves sejte le redko. Esparzeto sejte, če je v luskah, 206 kg in zraven še 11 kg francoske pahovke na ha. Torej v Vašem primeru 60 kg turške detelje in 3,5 kg francoske pahovke. Kositi jo morate zgodaj, da dobite tečno krmo. Če prezori, je trda in pusta. Čitajte knjižico „100 pojasnil o umetnem travništvu“, ki jo dobite pri sreskem kmet. referentu.

**Vprašanje 65.** a) Kaj napravim z vinom, ki je prav visoke barve kakor staro vino? Imam zelo veliko rdečih sort, kakor črni burgundec, tramlinc, rulandec, rdeči muškatelec in rjavina ali cirfandler. **Kako bi napravil, da bi postalo vino bolj zelene barve?** Drugače je dobro in prav okusno vino. — b) Eno vino ranfol in šipon mi je porjavelo, ko sem ga pretočil. Kako naj pa tega čistim? — **Kako se uporablja eno in drugo čistilo?** Ali imate morda kaka posebna navodila za to? — c) Ali bi bilo morda urania zelenilo po-

rabljivo, da bi dobilo rjavo vino bolj zeleno barvo, in kako se to napravi? — (A. S. v V.)

**Odgovor:** Vaša vprašanja zahtevajo za dovoljna pojasnila kar celo knjigo o kletarstvu. Zato Vam priporočamo nabavo Gombačeve kletarske knjižice „Umno kletarstvo“, kjer dobite natančno vsa navodila od trgatve do spravljanja mošta in popravljanje vina do prodaje; knjiga stane 16 Din pri K. D.; ali pa „Kmetijsko berilo“ kmet. strok., I. del. — Na vprašanja Vam pa kratko pripomnimo: ad a) da visoko rumeno, roza ali rjavkasto barvo zmanjšate ali odstranite v vinu z rastlinskim ogljem eponitom, katerega bi zadostovalo v Vašem primeru 30—40 g na hl. — ad b) Že pretočenemu in porjavlemu vinu iz rjavine (t. j. rdeča zastavica) dodajte sedaj v škafu istega vina raztopljenega 15—20 g kalijevega metabisulfitu in 5 g raztopljenega tanina na hl, in če se samo ne učisti, čistite ga čez en teden z 10 g želatine na hl. Ko se učisti, pretočite ga po možnosti s sesalko v drug sod. — ad c) Urania zelenilo ni za popravilo vinske barve, marveč kot strupeno sredstvo za uničevanje trtnih škodljivcev, v prvi vrsti grozdnega črvička. Z urania zelenilom bi dobilo belo vino res lepo zelenkasto barvo, a Vi pa g. državnega tožilca na vrat.

Fr.G.

**Vprašanje 66.** V našem srezu se širita nalezljivi boleznii rdečica in kuga. Kmet si proti tema boleznima ne zna pomagati. Če pa zaprosi pri sreskem načelstvu za pomoč, se zgodi, da je dvakrat oškodovan. Prvič mora živinozdravnika drago plačati, drugič mu pa še prasiči poginejo. Zato mnogi kmetje boleznii niti ne prijavljajo, da se izognejo plačilu in škodi. Meni so n. pr. oboleli 15. 11. 1934. štiri prasiči na rdečici. S sreskim živinozdravnikom sem se pogodil za 110 Din za cepljenje in potne stroške. (Od sedeža sresk. načelstva sem oddaljen 5 km.) Dobil sem zagotovilo, da prasiči po cepljenju takoj ozdravijo. Vendar mi je drugi dan eden poginil, tretji dan pa drugi. **Kaj naj ukrenem proti širjenju rdečice pri prasičih in koliko mi je živinozdravnik upravičen zaračunati za pot in cepljenje?** (M. Č. v T.)

**Odgovor:** Vse živalske kužne bolezni, za katere je obvezna prijava po zakonu o zatiranju živalskih kužnih bolezni (med njimi sta tudi prasičja kuga in rdečica), zatira država na svoje stroške, to se pravi: ako posestnik bolezni prijavljuje sreskemu načelstvu, odpošlje slednje na državne stroške sreskega živinozdravnika, ki kužno bolezen ugotovi, po njej proizvede ter navadno tudi bolne in po kugi neposredno ogrožene živali cepi z brezplačnim, t. j. na državne stroške nabavljenim cepivom. Slednje pa le pri siromašnih svinjerejcih, dočim se pri premožnejših izvrši cepljenje na njihove stroške. Siromašen

posestnik mora plačati živinozdravniku le prispevek za izvršitev cepljenja pri rdečici, ki znaša 2 Din za glavo; cepljenje proti svinjski kugi se pa izvrši pri siromašnih posestnikih povsem na državne stroške. — Takšno je bilo postopanje pri zatiranju teh dveh največjih škodljivk naše svinjereje, dokler je bilo še denarja, potrebnega za nabavo cepiva ter za potne stroške državnih živinozdravnikov. Ti so potovali na državne stroške tudi tedaj, kadar je bil prijavljen le sum ene imenovanih kug. Prizadevanja drž. veterinarjev na državne stroške so se zato povečala, kajti često so živinorejci to priliko izrabljali in prijavljali sum kužne bolezni tudi v primerih, kjer je šlo za čisto druge bolezni, ki ne spadajo niti od daleč na področje živalskega kužnega zakona. Tako se je zgodilo, da je bila letos vsota državnega proračuna, namenjena za potovanja sreskih veterinarjev zaradi zatiranja živalskih kužnih bolezni, domala izčrpana že koncem novembra 1934. Zato je izdala kr. banska uprava okrožnico (odlok), v kateri dopušča potovanja sreskih veterinarjev le takrat, kadar se gre za svinjsko kugo. Vsa druga potovanja pa naj gredo na breme posestnika, seveda ako je ta s tem sporazumen. Še pred potekom l. 1934. je bil čisto izčrpan tudi proračun, namenjen za nabavo cepiva proti rdečici. Tako so živinorejci pri pojavu svinjske rdečice od meseca decembra 1934. dalje navezani le na sami sebe. Sreski veterinar, ki ste ga klicali k bolnim prasičem, je očitno zaračunal Vam vse stroške, ki v iznosu 110 Din za pot (oz. voz), za cepivo in izvršitev cepljenja niso previsoki ter odgovarjajo potrošnji in sedanji ceni cepiva. Dostavljam še to, da se bodo mogla vršiti potovanja sreskih veterinarjev zopet v čisto normalnem obsegu pričetkom aprila t. l., ko pričinja novo proračunsko leto. Takrat bo tudi potreba po takih potovanjih povečana, kajti znano je, da se obe ti nevarni prasičji kužni bolezni pojavljata navadno le v toplejših mesecih spomladi, poletja in v jeseni.

**Dr. V.**

**Vprašanje 67.** Moja pet let stara žrebica ima že od 2. leta v kolenu na zadnji nogi v sklepu kakor jajce velik žulj, ki naraste, če jo krmim z močnimi krmili. **Od česa dobi konj žulje, kako jih je zdraviti ter kako naj konja sploh pravilno krmim?** (M. N. v M.)

**Odgovor:** Konji, ki jih v zgodnji mladosti težko napregamo, pri tem pa neprimerno in pičlo krmimo, dobivajo v končnih sklepkih žulje na zunanji in notranji strani, takozvan navzkrižni žolč (Kreuzgalle), ki ga je le težko odpraviti, kajti mladostni grehi zapuste navadno trajen odtisk na konjevem telesu v eni ali drugi obliki. Ti žulji predstavljajo povečano sklepno tekočino, so pa sicer brez pomena, ker šepanja navadno ne po-

vzročajo. V prvem početku jih skušamo odpraviti z obkladki, s hlajenjem in z masažo ali gumijasto prevezo; neodpravljeni so pa, če obstojajo že dalj časa. Verjetno je, da se ti navzkrižni žulji menjajo po krmi, t. j., da se večajo pri močnih krmilih, oz. da se pri lahkih zmanjšujejo. Za konja je koruza težko krmilo in ga dajemo le v sili, kadar nimamo ovsas ali s tem štedimo. Najprimernejša krma za konja je seno, ki je lahko do 30% kisle, in oves v množini od 3 do 6 kg dnevno po konjevi teži in delu. Seveda je za oves vsepolno nadomestkov, v naših krajih n. pr. koruza, vendar pa nobeden ne odtehta ovsas. Pri krmljenju z ovsom se konj ne pita (debeli), kar tudi ni zaželjeno, temveč ostane sposoben za vsako delo.

**Dr. V.**

**Vprašanje 68.** Kupil sem mršavega konja, ki je imel že ob nakupu neko kožno bolezen: mestoma mu je izpadala dlaka, posebno po nogah, glavi in trebuhu. Koža na teh mestih je pokrita z luskinami, ki se ne dajo niti z umivanjem odstraniti. **Kako naj zdravim kožno vnetje pri konju?** Ali je prenosljivo na govedo in človeka? (St. L. v Čr.)

**Odgovor:** Vaš konj boleha na kroničnem (dolgotrajnem, zastarelem) kožnem vnetju, povzročenem po nesnagi, vlagi ter zanemarjeni kožni negi, niso pa izključeni tudi kožni zajedalci (uši, predvsem pa garje). Pregled kožnih krast ali ostružkov s pomočjo drobnogleda po živinozdravniku bi točno ugotovil vzrok vnetju. Hujšanje konja je seveda posledica te bolezni. Bolezen je potrebno takoj zdraviti, da ne zastara. Za zdravljenje se uporablja mnogo sredstev, posebno lesni katran, pomešan z enakim delom žveplenega cveta; tej mešanici pridenemo po dvakratno množino mazavega (zelenega) mila ter razredčenege špirita. S tem gostim oljnatim mazilom namažemo celega konja po tretjinah, in sicer najprej prvi dan sprednji del, drugi dan truplo in tretji dan zadnji del (križ in zadnje noge). Konja nato čez par dni ponovno namažemo na enak način ter po istem vrstnem redu in to ponavljamo do ozdravljenja. Konja moremo smatrati za zdravega, če ne kaže več srbečice. — Garje same se zdravijo tudi z drugimi sredstvi, ki so bolj poceni, n. pr. s surovim oljem, pomešanim z enakim delom apnene vode. Pri garjah je nujno potrebna razkužba konjske opreme ter hleva po navodilih sreskega načelstva, kateremu je potrebno to kužno bolezen prijaviti. Po prijavi bo sresko načelstvo ukrenilo vse potrebno, da se bolezen ne prenese v druge dvorce. Bolezen na goved ni prenosljiva, pač pa včasih na človeka, vendar pa človek oboli redkokrat in v milejši obliki.

**Dr. V.**

**Družbene zadeve in razno.****VABILA**

k občnim zborom podružnic Kmetijske družbe  
v Ljubljani r. z. z. o. z.

**Spored:**

1. Čitanje pravilnika, zlasti § 2., 3., 6., 7., 8.,  
9. in 10.

**V nedeljo, 14. aprila 1935.:**

**Jarenina**, ob 8. uri v Društveni dvorani; **Ljutomer**, ob 9. uri v gostilni Resnik v Ljutomeru; **Leskovec v Halozah**, po sv. maši ob 8. uri v gostilni Pintarič; **Mala nedelja**, po rani sv. maši v šoli; **Mestinje - Sv. Peter**, ob 14. uri pri Florjanu Verku; **Nova cerkev pri Celju**, ob 9. uri v osnovni šoli v Novi cerkvi; **Podbrezje**, ob 15. uri v kaplaniji; **Podlipa**, ob 15. uri v šoli v Podlipi; **Slaptinci**, po rani sv. maši v župnišču; **Smartno ob Paki**, po prvi sv. maši v posojilnični dvorani v Smartnem; **Št. Vid pri Grobelnem**, ob 15. uri v šoli;

**v nedeljo, 29. aprila 1935.:**

**Stari trg pri Rakeku**, ob 8. uri v občinski hiši;

**na vel. ponedeljek, 22. aprila 1935.:**

**Žalec**, ob 15. uri v prostorih g. Rudolfa Janiča v Žalcu.

**Gozdnih sadik** imajo letos banovinske gozdne drevesnice v obilici. Obrnite se na šumarskega referenta svojega sreza z dopisnico.

**Popravi!**

V članku „V vsako zemljo pravo podlago“, čitaj v „Kmetovalcu“, št. 5., na strani 92. v 32. vrsti pod 5. pravilno „berlandieri X riparija Telemeki 8B“, ker s to podlago Kober ni v nobeni zvezi.

**Poučna kmetijska ekskurzija.** Društvo kmetijskih strokovnjakov za Dravsko banovino bo priredilo letos spomladi meseca maja (15. do 30.; natančni termin bo objavljen pravočasno) poučno kmetijsko ekskurzijo na Koroško z avtobusom. Ekskurzija bo zelo poučna s strokovnega ozira, a važna z nacionalnega stališča. Približni stroški bodo znašali okoli 300 Din za udeleženca in bo trajala dva dni. Interesenti člani tega društva in po njih vpeljeni gostje naj se javijo na naslov Martelanc Karol, sresko načelstvo v Kranju. Ekskurzija se bo vršila le, ako se prijavi zadostno število udeležencev. — Načrt ekskurzije je: Ljubljana—Kranj—Jesenice (ogled tovarne KID) — Kranjska gora—Podkoren—Zilska dolina v Beljak. Iz Beljaka na Osojsko jezero—Vrbsko jezero v Celovec. V Celovcu ogled mestne mlekarnice, kmetijske šole v Tanzenbergu in kmetijske zbornice, dalje v Velikovec, ogled kmetijske šole in povratek čez Železno Kapljo—Belojezersko in nazaj v Ljubljano.

# VNOVČEVALEC

31. marca 1935.

## Gojitev in gnojenje krmske pese.

Za uspešno in dobičkonosno živinorejo je zadostno pridelovanje pese izrednega pomena. Pesa je poleg detelje za pospeševanje mlečnosti pri kravah najboljša krma. Nobena poljščina nam ne daje tolikšnih množin redilnih snovi, pridelanih na istem prostoru, kakor ravno pesa. V primeru s senom da pesa na isti površini 10 krat več krme; če odstranimo vodo, katere pesa veliko vsebuje, ostane vključ temu še enkrat toliko redilnih snovi kakor pri senu.

Pesa je tudi zelo bogata na sladkorju. Po prof. Engelsu vsebuje krmska pesa povprečno 5—5.5% sladkorja. Če ji pa zadostno gnojimo s kalijevo soljo, se vsebina sladkorja za 0.75—1.00% poveča.

Pri gojitvi pese je potrebno, da zemljo globoko preorjeno in večkrat okopamo ter jo s tem očistimo pleva. Tudi mo-

ramo pesi močno gnojiti. Po pesi žito vedno jako dobro uspeva.

Pesa je krmska rastlina, ki zamore dati ogromne pridelke, potrebuje pa seveda velike množine redilnih snovi in pa vode. Uspeva najbolje v ilovnati zemlji, če je le v njej dovolj apna.

V kolobarju uspeva pesa po vsakem sadežu. Zemljišče pa moramo že v jeseni globoko preorati in spraiti.

Gnojenje s hlevskim gnojem je pri pesi neobhodno potrebno. Pesa hlevski gnoj popolnoma izrabljuje, vendar ne učinkuje tako, če se ga v preveliki množini uporablja. Na 1 ha površine običajno računamo 200 q hlevskega gnoja. Manjkajoče hranilne snovi v hlevskem gnoju je pa izpolniti z umetnimi gnojili.

Največje pridelke pri pesi pa dosežemo le tedaj, če smo krmski pesi dovolj gnojil s kalijem, ker je pesa izrazita kalijeva rastlina, katera izrabljuje izredno velike količine te neobhodno potrebne rast-

linske hrane. Po točnih podatkih nemške kmetijske družbe je dr. Jacob ugotovil, da pridelek od 500 q pese po enem ha odzame zemlji 250 kg čistega kalija (to odgovarja 600 kg 40% kalijeve soli).

40% kalijevo sol trosimo pozimi ali pa zgodaj spomladi, vsaj pa 2—3 tedne pred saditvijo pese.

Pri pesi se s kalijevo soljo ne sme nikdar štediti, ker se z njo pridelek količinsko poveča in pa izboljša s tem, da se količina sladkorja poveča.

Pri 18, točno ugotovljenih gnojilnih poskusih na pesi v Dravski banovini in to na različnih krajih, se je pridelek pese po enem ha povprečno za 118 q povečal, ako smo gnojili s 300 kg 40% kalijeve soli.

Dušičnata gnojila se dajo najprimerneje v obliki apnenega dušika, ki ga obenem s 40% kalijevo soljo 2—3 tedne pred setvijo posipamo in plitvo podorjemo. Dušik jako ugodno vpliva na rast in razvoj rastline. Tudi fosforne kisline mora biti vedno dovolj v lahko topljivi obliki pesi na razpolago. En pridelek od 500 q pese po enem ha odzame zemlji 50 kg fosforne kisline (to odgovarja 300 kg superfosfata). Potrebno je, da ima rastlina dovolj apna na razpolago in je treba pravočasno, najbolje že v jeseni, ob suhem vremenu apniti. Po enem hektarju 15—30 q žganega apna, na lažjih pa istotoliko laporja zadostuje.

Največji pridelki so se dosegli tedaj, ako se je gnojilo po sledečih načelih:

#### po enem oralu (joh)

- 120—180 kg kalijeve soli
- 70—120 kg apnenega dušika
- 100—150 kg superfosfata

#### po enem hektarju (10 mernikov posetve)

- 200—300 kg 40% kalijeve soli
- 125—225 kg apnenega dušika
- 200—300 kg superfosfata.

Manjše količine trosimo tedaj, če smo zadostno gnojili s hlevskim gnojem, večje pa, ako nismo ali pa nezadostno gnojili s hlevskim gnojem.

### Tržno poročilo 29. III. 1935.

**Les:** V zadnjih tednih so se pomnožila vprašanja za rezan jelov les in morale, ker potrebuje to blago Italija za Abesinijo. Zaznamovati je bilo nekaj večjih zaključkov. Dobave so v vseh primerih bile zelo nujne in so vsled tega naročila mogla sprejeti večinoma le podjetja z večjo kapaciteto. Izpraznila so se pa tudi nekatera skla-

dišča, ki so razpolagala še z več let starim blagom. V glavnem pa gre tu le za slabejšo kakovost IIIa deske 18, 24, 28 in 48 mm debeline in pa morale 98/98, 78/78 in 38/78 mm 4 in nekaj tudi 5 m dolžine. Z ozirom na nujnost dobave so se cene malenkostno dvignile, izgleda pa, da so z ozirom na trenutno prenehanje povpraševani, ker je trenutna potreba že krita, cene zopet popustile.

V bukovini vlada še vedno popolno mrtvilo. Izvoz v Italijo, ki je tega blaga največ odzela, je skoraj zastal. Pri uvozni carini 120 Lir za 1000 kg je pač konkuriranje z italijansko domačo produkcijo nemogoče.

V hrastovini so se napravili manjši zaključki za rezano blago, predvsem za podnice in za neobrobjene plohe, kakršno blago pač potrebujejo italijanske tvornice za vagonne. Vedno česče pa se pojavljajo zahteve po osušenem blagu.

V splošnem vlada velika negotovost, ker se ne ve, kako bo z izvozom v Italijo, ki je naš največji in najvažnejši odjemalec. Splošna želja lesnih interesentov je, naj bi v zadnjih dneh toli napovedano politično zblizanje med Italijo in Jugoslavijo omogočilo povečanje medsebojnega gospodarskega sodelovanja in odpravilo razne zapreke, ki so se v zadnjih letih stavliale našim izvoznikom in ki so z lanskoletno uvedbo italijanske uvozne carine posebno izvoznikom Dravske banovine odvzele severni italijanski lesni trg. Številne države uvoznice v Italijo so z njo že sklenile nove trgovinske pogodbe, pogajanja med našo državo in Italijo pa se baje prično 20. t. m.

**Pšenica:** Zadnji teden so na tujih trgih cene pšenice nekoliko poskočile. Kakor je znano, je imela Amerika zadnje 2 leti pod povprečno letino ter je morala deloma pokriti svojo potrebo iz zalog prejšnjih let. Po poročilih se tudi letos pričakuje podpovprečna letina, ker so peščeni orkani v nekaterih pokrajinah napravili ogromno škodo. Tudi argentinska žetev izgleda, da je manjša kakor prejšnje leto skoraj za 10%.

Evropski trgi, posebno Angleška, so zadnji čas precej nakupovali. Ker se iz prekomorskih držav ne uvaža toliko blaga in le tedaj, če je že prodano, in ker je Francija svojo prodajo zaključila, so cene bolj čvrste.

Na domačem trgu pa je vkljub temu tendenca oslabilila. To je pač posledica tega, da smo vsled cene, ki je proti svetovni skoraj 2 krat večja, navezani le na najbližji trg na Češkem in v Avstriji. Kakor je znano, se je Avstrija pogajala z našo državo za odkup 5000 vagonov pšenice. Ta pogajanja so se sicer razbila, vendar pa še niso popolnoma prekinjena. Zato ni pričakovati pri nas poboljšanja cen, dokler ne bomo vedeli, če bo Avstrija kupila gornjo količino.

Cene: 123—128 Din franko vojvodinska ali sremska nakladalna postaja, različno po kakovosti

**Koruza:** Ocena argentinske žetve je bila po vseh izgledih izvršena prenizko. Sicer si ne bi mogli razlagati velike dobave v Evropo. Pod vplivom tega, je povpraševanje splošno popustilo. V Avstrijo je bilo od nas nekaj malega izvoženo ali po nizkih cenah. Tudi sedaj še cene nazadujejo, ker je domače povpraševanje slabo.

Cene: paritet Indija 65 Din za 100 kg.

**Ječmen** se trguje le za domače potrebe iz Srbije. Cena 98—105 Din po oddaljenosti, franko nakladalna postaja.

**Oves:** Prodajajo se le manjše količine slavonskega in bosanskega proizvoda. Cene 90—93 Din franko nakladalna postaja.

**Fižol:** Odkar je Italija zabranila uvoz, je trgovina s fižolom čisto zastala. Sicer se še nekaj izvozi v Italijo, toda išče se le prepeličar ali koks, medtem ko za ribničana ni povpraševanja.

**Krompir:** Z nastopom lepega vremena se je pojavil zopet v velikih količinah slavonski krompir, ki se tržji po 40—43 Din za 100 kg. Pri tej

ceni je seveda na zagrebškem trgu izključena vsaka konkurenca. Naš kmet je pričakoval, da se bo zopet mnogo prodalo semenskega blaga. Na žalost pa je kupec za semensko blago le kmet in ta nima denarja, ter se rajše zadovolji s svojim pridelanim semenom, četudi ni najboljše. Kr. banska uprava je letos nabavila večjo količino (5½ vagona) iz tujine, da menja seme, kar je nujno potrebno, saj se opaža, da naše vrste slabijo. Ker se je ta krompir moral dražje plačati, seveda ni ostalo dosti denarja za nakup v državi in tako se nade kmetovalcev, da bodo krompir razpečali kot semensko blago, niso uresničile.

S tem se bo moralo računati, če se bo hotelo blago vnovčiti. Posebno pa mora zopet nastopiti razlika v ceni med semenskim blagom in onim za hrano. Saj je popolnoma razumljivo, da proizvajalec skuša prodati svoje blago po najvišje mogoči ceni, toda zavedati se mora, da navadno trgovsko blago, kakor je krompir za prehrano, ne more doseči iste cene, kakor semensko blago, ki se mora izbirati in kupovati le tam, kjer je pridelek zajamčeno zdrav. S tem, da smo zahtevali za jedilni krompir isto ceno kakor za semenski, smo odbili dosti kupcev, ki smo jih v januarju z muko pridobili in ki so rajše kupovali krompir v Slavoniji, četudi kakovost ne dosega one našega pridelka. Smatrali smo za dolžnost, da kmetovalcem povemo resnico, da se na tem žalostnem primeru vsi skupaj učimo.

**Živina:** v marcu smo izvozili v Avstrijo 2 vagona volov. Izvozile so naše podružnice in so bile z izkupičkom razmeroma zadovoljne. Dobilo se je od 3.60—3.92 Din za kg žive teže, pač po kakovosti.

Ponovno pozivamo podružnice, da se prijavijo za izvoz.

**Perutnina:** Povpraševanje po piščancih je precejšno; cena od 12 do 13 Din za kg; isto po mladih kokoših in pulardih. Glede jajc pa je trg prenasičen. Cena 1a jajc je od 30—35 para za komad, II. pa 20—25 para.

**Tržne cene 20. III. 1935.**

Žitni in drugi pridelki.	Ljubljana		Maribor		Cene v dinarjih, teža v kg	Ljubljana		Maribor		
	od	do	od	do		od	do	od	do	
Pšenica	1.75	1.85	1.25	2.50	<b>Prasiči.</b> 5—9 ted. stari, kom. 3—4 mesecev „ 5—7 „ „ debeli prasiči, živi „ „ zaklani	—	100—	60—	90—	
rž	1.60	1.70	1.20	2—		140—	150—	150—	160—	
ječmen	1.70	1.85	1.30	2—		—	—	200—	250—	
oves	1.30	1.50	1.10	2—		—	—	4—	5.60	
proso	1.50	1.70	1.10	3.50		—	—	7—	9—	
kornuza (nova)	—	1.20	0.90	2—		<b>Perutnina in jajca.</b> Pščanci, živi kokoši, žive pularđi, zaklani purani, komad gosi, „ race, „ jajca Ia, par jaca, konservir. par	—	15—	13—	14—
ajda	—	1.35	0.90	2—			15—	22—	18—	25—
fižol, ribničar	—	2.60	—	3—			24—	26—	22—	23—
fižol, prepeličar	—	2.30	1.50	2.50			—	—	30—	40—
(koks)	—	1—	1—	1.50			—	—	30—	40—
krompir	—	—	8—	—	—		—	18—	20—	
laneno seme	—	—	6—	8—	0.90		1—	1—	1.60	
konoplja	—	—	4—	1.50	—		—	0.06	0.80	
čebula	—	—	—	—	2—		2.25	1.50	2—	
<b>Seno in slama.</b>					24—		32—	24—	32—	
Seno sladko	0.70	0.75	0.50	0.55	—	—	20—	24—		
„ kislo	—	—	0.50	0.60	18—	20—	—	25—		
slama pšenič.	0.60	0.65	—	0.30	5—	6—	5—	6—		
detelja	—	—	—	1—	14—	15—	12—	18—		
<b>Goveja živina.</b>					<b>Kurivo.</b> Trča drva, m <sup>3</sup> mehka drva, m <sup>3</sup>	80—	105—	90—	100—	
Voli I. žive teže	3.50	4—	2.75	3.75	—	75—	60—	80—		
„ II. „ „	2.75	3.50	2—	2.25	5—	8—	4—	6—		
„ plem. „	2—	2.75	2—	3—	6—	8—	7—	11—		
krave, debele	—	—	—	—	—	8—	6—	7—		
žive teže	2—	3.50	2—	3.75	—	—	—	—		
krave klobasarije žive teže	1.50	2—	1.25	1.50	—	—	—	—		
teleta	4.50	5.50	3—	4—	—	—	—	—		
„ mrtve „	—	—	—	—	—	—	—	—		

**Kmetijska družba ima v zalogi naslednje kmetijske potrebščine:**

Njene zaloge se nahajajo: v Ljubljani, Novi trg 3; v Mariboru, Meljska cesta 12; v Celju v Aškerčevi ulici; v Novem mestu; v Murski Soboti Prekmurje; v Slov. Konjicah; v Zagrebu, Gjorgjevičeva 23.

Tu navedene cene veljajo pri nabavi v Ljubljani; v drugih krajih se prištejejo še izdatki za prevoz iz Ljubljane. Za drugo blago, za katero niso cene navedene, zahtevajte pismene podatke.

Cene veljajo za nadrobne in vagonске pošiljatve.

**Semena.**

Vsa naša semena so najboljše vrste, zanesljivo kaljiva, predenice prosta, preiskana po drž. kmetijski poskusni in kontrolni postaji v Ljubljani ter plombirana v originalnih vrečah.

Domača detelja . . . . .	Din 23:50
Lucerna, pristna banaška . . . . .	" 28—
Švedska detelja . . . . .	" 40—
Hmeljska lucerna . . . . .	" 14—
Bela detelja . . . . .	" 22:50
Mačji rep . . . . .	" 25—
Pasja trava . . . . .	" 17—
Francoska pahovka . . . . .	" 14—
Angleška ljulika . . . . .	" 13:50
Laška ljulika . . . . .	" 13:50
Travniška bilnica . . . . .	" 29—
Travniška latovka . . . . .	" 39—
Lisičji rep . . . . .	" 39—
Navadna šopulja . . . . .	" 29—
Pasji rep . . . . .	" 47—
Ovčja bilnica . . . . .	" 42—
Zlati oves . . . . .	" 98—

Zmesi travnega in deteljnega semena, sestavljene po strokovnih navodilih iz zgoraj navedenih vrst stanejo:

1. za barski svet . . . . .	Din 26—
2. za peščeno zemljo . . . . .	" 24—
3. za srednjetežno zemljo . . . . .	" 24—
4. za težko zemljo . . . . .	" 26—
5. mešanica za vrtove, nizka trava . . . . .	" 26—
<b>Korenjevo seme, dolgo, zlatorumeno</b>	Din 14—
<b>Semenska pesa, Mammuth, rdeča, francoska</b>	Din 15—
<b>Semenska pesa, Eckendorf, rumena, poljska</b>	Din 18,50.
<b>Semenska pesa, Eckendorf, rumena, nemška</b>	Din 26—
Pri odjemu originalnih vreč cena po dogovoru.	
Vreče iz jute kakor poštnino se računa posebej po lastni ceni.	
<b>Semenski oves, navadni</b>	Din 1:80.
<b>Semenski oves, oplemenjeni švedski</b>	Din 2.10.
<b>Semenski ječmen</b>	Din 2:05.
<b>Oves za krmo</b>	Din 1:20.

## Umetna gnojila.

Člani imajo poseben popust, ako se izkažejo z legitimacijo in ako gnojilo plačajo takoj pri prevzemu v skladišču. Pri pisemnih naročilih je rok plačila za dosego popusta 20 dni od datuma računa; sicer veljajo iste cene kot za nečlane.

Umetno gnojilo	Vsečina v %			Prodajna cena v Din za 100 kg							
	dušika	fosforne kisline	kalija	pri vagonškem odjemu		pri odjemu na vreče iz skladišča					
				franko	cena Din	Ljubljana	Maribor	Celje	Novo mesto	Konjice	Puconci
<b>a) Dušičnata gnojila:</b>											
čilski soliter	16			vsaka post.	285	290	290	290	290	290	290
apneni dušik v vrečah	16			"	180	183	183	183	183	183	183
v ploč. posodah	16			"	195	200	200	200	200	200	200
apnena sečnina	16			"	255	258	258	258	258	258	258
sečnina	40			"	612	615	615	615	615	615	615
<b>b) Fosfornokisla gnojila:</b>											
rudninski superfosfat		16		"	95	98	98	98	98	98	98
kostni superfosfat		18/20		"	115	118	118	118	118	118	118
Thomasova žlindra		19%		Ljubljana*							
razklejana kostna moka		30%		"	97	100	103	103	103	103	104
<b>c) Kalijeva gnojila:</b>											
kalijeva sol			40	"	155	158	158	158	158	158	158
<b>d) Mešana gnojila:</b>											
nitrofoskal-Ruše	4	8	8	vsaka post.	140	143	143	143	143	143	143
nitrofoskal I.	8	6	8	"	170	173	173	173	173	173	173
nitrofos	4	12		"	130	133	133	133	133	133	133
surova kostna moka	4	12		Ljubljana	97	100	103	103	103	103	104
rožena moka	5	12		nakladalna postaja	217	220	223	223	223	223	124
<b>e) Apneni prah (samo vagonске pošiljatve)</b>											

po najnižji dnevni ceni

**Tomaževa žlindra.** 18% fosforne kisline po 134 Din za 100 kg. Vagonška dobava po dogovoru. Vsak % fosforne kisline po 6 Din več za 100 kg. Opozarjamo vse naročnike, da se ne moremo vezati na 18%no blago, ker moramo prevzeti žlindro bd tovarne le od 18—20%. Tovarne za morejo blago dobavljati le po izpadu produkcije.

Cene za polvagonški odjem in kombinirane pošiljke raznih gnojil se odražajo od primera do primera. Pri odjemu gnojil na drobno, so cene primerno zvišane. Vse navedene cene veljajo do nadaljnjega ter se morejo po nabavnih stroških menjati. \* Po dnevnih cenah.





**Vzorno sadjarstvo  
nudi siguren  
dohodek**

DIN 50,000.000.— SKODE JE  
POVZROČILA NASEMU SAD-  
JARSTVU SAMO V ENEM LETU  
ČEŠPLJEVA ŠČITASTA UŠ,  
ENAKA NEVARNOST PRETI  
TUDI DRUGEMU SADJU. ZA-  
VARUJTE SVOJE SADOVNJA-  
KE S ŠKROPLJENJEM Z NAJ-  
NOVEJŠIM SREDSTVOM,

# „SHELL BILJOBRAŃ ZIMSKI“

KI UNIČUJE RAZNE ŠKODLJIVCE,  
NJIH JAJCECA, GNEZDA IN  
LIČINKE.

ZAHTEVAJTE BREZPLAČNO POUČNO KNJIŽICO IN  
NAVODILA PRI



**ANGLO - JUGOSLAVENSKO PETROLEJSKO D. D.**  
BEOGRAD ZAGREB SARAJEVO

**Najboljšo**

## **Modro galico**

**izdeluje tovarna**

**„Zorka“ v Subotici**

*po staroznanem ausiškem (Aussig-Ustje) načinu, ki je  
zajamčeno 98 — 99%, in najcenejša, ker se izdeluje  
v naši državi in se ne plača carine. Produkcija je pod  
stalnim nadzorstvom ministrstva poljoprivrede.*

*Dobavlja*

**Kmetijska družba v Ljubljani.**

# Člani!

Kupujte vse svoje potrebščine pri Kmetijski družbi!

Najugodnejše se Vam nudijo: modra galica, koruza, otrobi, umetna gnojila, kmetijski stroji, semena in druge kmet. potrebščine. Kupuje krompir, seno, slamo, zdravilna zelišča, sadje in druge kmet. pridelke.

Predno kaj kupite, vprašajte pri Kmetijski družbi za ceno.

## Žvepleno apnena brozga. Sadjarji!

Škropite sadno drevje sedaj po zimi z žvepleno apneno brozgo proti raznim živalskim škodljivcem in glivičnim boleznim, ki uničujejo sadje. Za zimsko škropljenje je vzeti 1 liter brozge na 3 do 5 litrov vode. Ker je škropljenje nujno izvesti, sem znižal ceno za **20 odstotkov**.

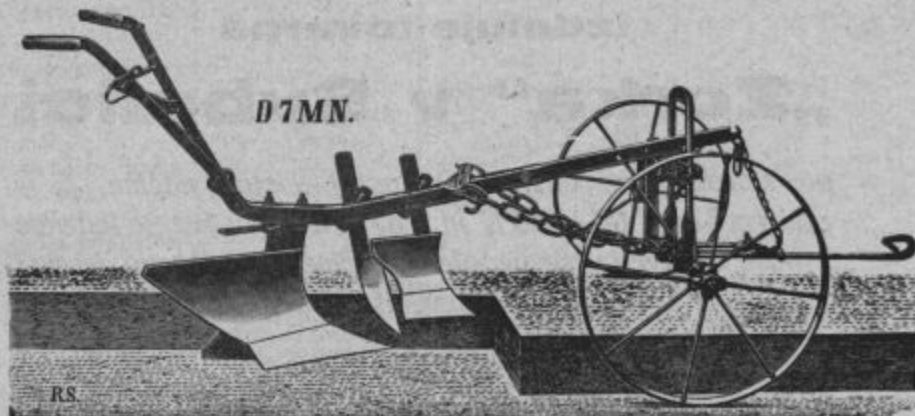
Zahtevajte cenik in navodila od:

**Anton Jurca**, naslednik **Milko Senčar, Ptuj**  
Tovarna žvepljenih izdelkov.

# RUD. SACK,

# Leipzig – podružnica Wien

tovarna poljedeljskih strojev in orodja



V zalogi pri Kmetijski družbi v Ljubljani, Mariboru in Celju.

# POZOR ! SADJARJI !

Neizmerno škodo povzročajo našemu sadjarstvu **SLIVIN (če-  
špljin), KAPAR, LISTNE UŠICE, KRVAVA UŠ.** Proti tem  
škodljivcem učinkuje povsem zanesljivo **APHIDON** 

zelo enostaven v uporabi. Učinkuje že v zelo blagi koncentraciji, je torej nadvse ekonomičen.

Proti kaparju uporabljamo 1 1/2 - 2 0/10 - tno raztopino.

Proti listni ušici " 0.5 - 1 0/10 - tno raztopino.

Proti krvavi uši " 2 0/10 - tno raztopino.

Dobi se v originalnih pločevinastih posodah po 1, 5 in 30 litrov.

Ko sadno drevje obrežemo, krone razredčimo in sploh drevje očistimo, škropimo nasade s SOLBAR-om proti škrlupu in plesni ter raznim drugim živalskim škodljivcem. Solbaru lahko dodamo APHIDONA v istem razmerju kakor vodi. — Zahtevajte obširna navodila in prospekte!

**„JUGEFA“ k. d. oddelek za zaščito rastlin, Zagreb, Preradovičeva 15.**

Ta in druga sredstva za zaščito rastlin se dobe pri: Kmetijski družbi v Ljubljani, Celju in Mariboru.

Najuspešnejše sredstvo za rejo  
domače živine je brezdvomno

## MASTIN

ki pospešuje rast, odebeltitev, in omastitev domače,  
posebno klavne živine. — Jasen dokaz neprecenljive  
vrednosti „MASTINA“ so brezštevila zahvalna pisma

Cena: 5 škat. 46 Din, 10 škat. 80 Din

**Lekarna TRNKOCZY**

LJUBLJANA, Mestni trg 4 (Zraven Rotovža)

## KREDITNI ZAVOD ZA TRGOVINO IN INDUSTRIJO

LJUBLJANA, Prešernova ulica šte. 50  
(v lastnem poslopu)

Telefon: 3781 — 3782 — 3783 — 3784 — 3785.

Brzajavni naslov: Kredit Ljubljana.

Obrestovanje vlog, nakup in prodaja vsako-  
vrstnih vrednostnih papirjev, deviz in valut,  
borzna naročila, predujmi in krediti vsake  
vrste, eskompt in inkaso menic in kuponov, na-  
kazila v tu- in inozemstvo. Safe-deposits itd.



## Za spomladansko gnojenje priporoča Tvornica za dušik d. d. Ruše

**Nitrofoskal - Ruše**, za krompir;

**Nitrofoskal - I**, za zelenjavo, vinograde in sadje;

**Nitrofos**, za žita;

**Apneni dušik**, za travnike oves, koruzo;

**Apneno sečnino** za pomoč vsem ostalim kulturam.

Naročajte skupno preko Kmetijskih podružnic pri Kmetijski družbi!

## Kužni katar sramnice



in kužno zvrženje pri kravah škoduje tudi mlečnosti. Odvracovalno sredstvo „Bissulin“: Dobiva se samo na živinozdravniški recept. Najmanje tvorniško pakovanje 25 svečic. Nepokvarljivo, brez duha, nestrupeno. Proizvajalec: H. Trommsdorff, Chem. Fabrik, Aachen.  
Zastopnik: „LYKOS“ Mr. K. Vouk, Zagreb  
Jurjevska ul. 8.

## Laneno olje, firnež, barve, lake, kit, lan. tropine

ter vse v to stroko spadajoče blago prvovrstne kakovosti po solidnih cenah in točni postrežbi, najugodnejše kupite pri domačem podjetju

### MEDIĆ-ZANKL

tovarne olja, lakov in barv  
družba z o. z., lastnik FRANJO MEDIĆ

Centrala v Ljubljani, podružnice v Mariboru in Novem Sadu. — Tovarne v Ljubljani, Medvodah in Domžalah

# Kovači!

Prvovrsten

## koš

po nižanih cenah Vam nudi domača tvornica:

Mestna plinarna - Ljubljana

Resljeva c. 28.

## Kmetska posojilnica ljubljanske okolice

reg. zadruga z neomejeno zavezo

v Ljubljani

Obrestuje hranilne vloge po najvišji meri. Ustanovljena 1881.

Stanje vlog nad 200.000.000.— Din.

Zanesljivo seme domače ali črne detelje, prave banaške lucerne, pristne pese, trav  
i. t. d. dobite najugodnejše pri  
I. LAP, Ljubljana, Tyrševa c. 12, dvorišče

# Sadjarji!

Preiskave znanstvenikov in dolgoletne izkušnje praktikov so pokazale, da je

## ARBORIN

neprecenljiv za pomladansko pokončavanje sadnih škodljivcev.

„CHEMOTECHNA“, družba z o. z.,  
Ljubljana, Mestni trg 10.

Imenovana tvrdka izdeluje tudi  
Cepilno smelo najfinejši kakovosti

J. BLASNIKA NASL.

## Univerzitetna tiskarna

LITOGRAFIJA OFFSETTISK KARTONAŽA  
ZALOŽNIŠTVO VELIKE PRATIKE  
VREČICE ZA SEMENA

Najstarejši grafični zavod Jugoslavije  
izvršuje vse tiskovine najceneje in najsolidneje

USTANOVLJENA LETA 1828

Denar naložite najbolje in najvarneje pri domačem zavodu

## KMETSKE HRANILNE IN POSOJILNE DOM

registrovana zadruga z neomejeno zavezo

V LJUBLJANI, TAVGARJEVA (SODNA) ULICA 1

Vloge na knjižice in tekoči račun sprejema proti najugodnejšemu obrestovanju — večje stalne vloge po dogovoru. Jamstvo za vse vloge presega večkratno vrednost vlog. Strankam nudi brezplačno poštno položnice za nalaganje denarja. Vložne knjižice drugih zavodov sprejema v inkaso. Posojila daje proti poroštvu, na vknjižbo in proti zastavi vrednostnih papirjev ter kredite v tekočem računu pod najugodnejšimi pogoji. Oskrbuje: Kavcije, inkase, srečke in vrednostne papirje. Preskrbuje: Čeke in nakaznice (nakazila) na druga mesta. Blagajniške ure: Ob delavnikih od 8—12 1/2 in od 3—4 1/2, le ob sobotah in dnevih pred prazniki od 8—12 1/2 ure.

Telefon 2847.

Brzjavljivi: „Kmetijski dom“.

Rač. poš. hran. št. 14.257

Žiro račun: Narodna banka

Podružnici v

Kamniku in Mariboru