

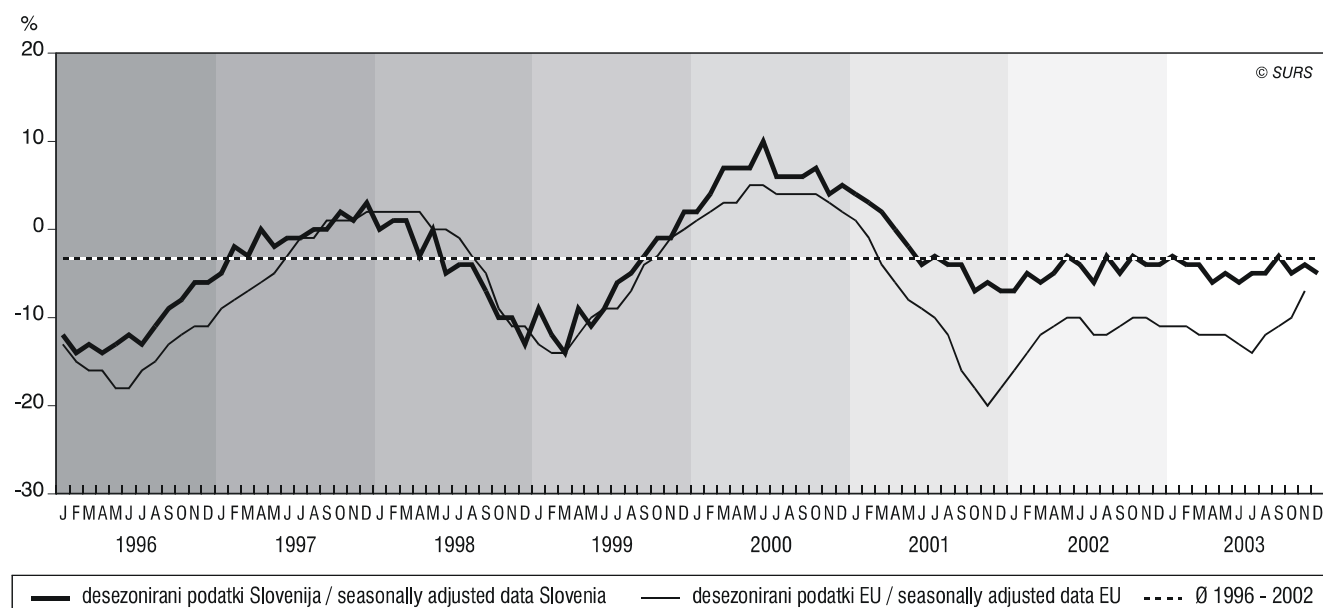


POSLOVNE TENDENCE V PREDELOVALNIH DEJAVNOSTIH, SLOVENIJA, JANUAR 1996 - DECEMBER 2003  
BUSINESS TENDENCY IN MANUFACTURING, SLOVENIA, JANUARY 1996 - DECEMBER 2003

- ▶ Decembra so direktorji tendence v predelovalnih dejavnostih ocenili slabše kot pretekli mesec – desezonirana vrednost kazalca zaupanja je bila v decembru za 1 točko nižja kot v novembru. Obenem je bila enaka lanskemu povprečju, v primerjavi z lanskim decembrom pa je bila njegova vrednost za 1 točko nižja.
- ▶ Na gibanje kazalca zaupanja v tem mesecu sta vplivali nižja raven skupnih naročil in višja raven zalog končnih izdelkov.
- ▶ Kazalci stanj so v primerjavi s preteklim mesecem poslabšali. Pričakovanja za naslednje tri mesece so neugodna.
- ▶ In December managers estimated business tendencies in manufacturing as being worse than in the previous month. The seasonally adjusted value of the confidence indicator fell by 1 point compared to the previous month. Compared to December 2002 the value of the confidence indicator rose by 1 point and was equal to last year's average.
- ▶ The evolution of the confidence indicator in this month was influenced by the fall of overall order books and the rise of stocks of finished products.
- ▶ All observed indicators for appreciation of the situation fell compared to the previous month. The expectations for the next three months are unfavourable.

I. KAZALEC ZAUPANJA<sup>1</sup> V SLOVENIJI IN EU<sup>2</sup>, JANUAR 1996 - DECEMBER 2003

I. CONFIDENCE INDICATOR<sup>1</sup> IN SLOVENIA AND EU<sup>2</sup>, JANUARY 1996 - DECEMBER 2003



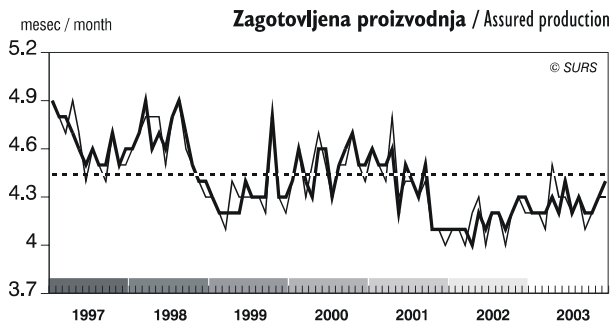
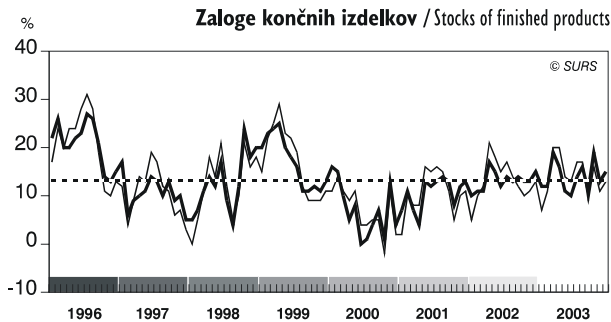
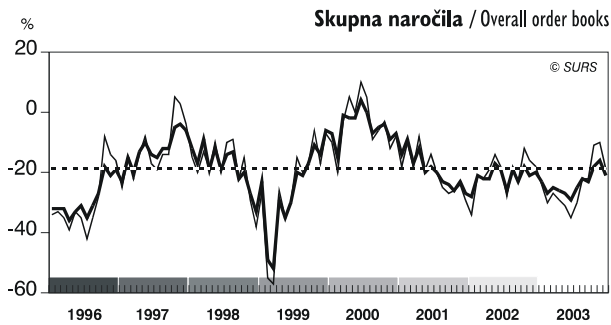
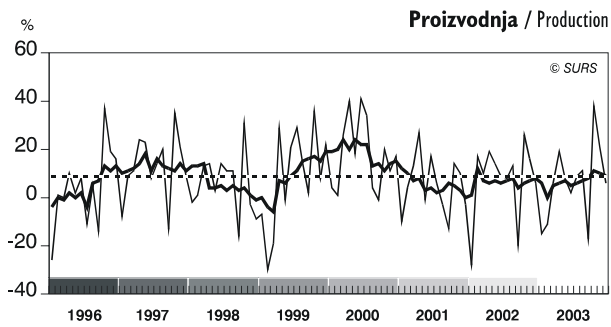
<sup>1</sup> Kazalec zaupanja je povprečje odgovorov (ravnotežij) na vprašanja o proizvodnih pričakovanjih, skupnih naročilih in zalogah končnih izdelkov (obrnjen predznak). Podatki so desezonirani. Confidence indicator is an average of responses (balances) to questions on production expectations, overall order books and stocks of finished products (the latter with inverted sign). Data are seasonally adjusted.

<sup>2</sup> Vir podatkov je Evropska komisija. Podatki o EU za zadnji mesec nam niso na voljo. Source for EU data is European Commission. Data for EU for the last month are not available.

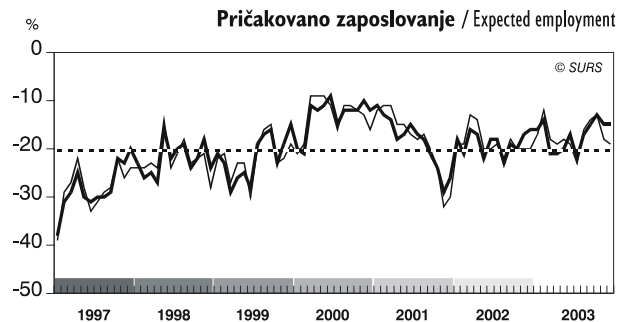
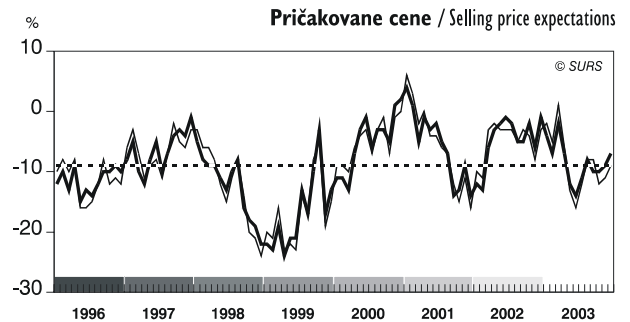
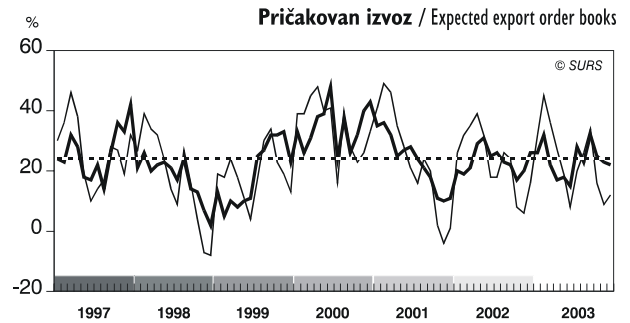
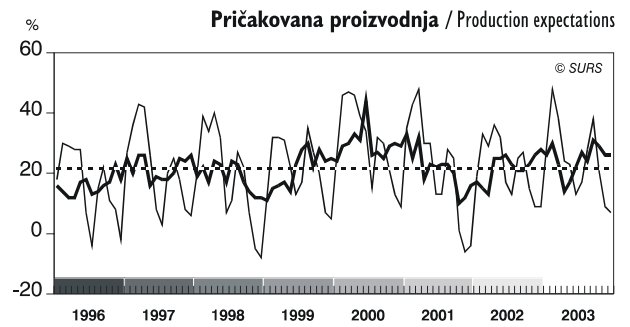
## 2. GIBANJE EKONOMSKIH KAZALCEV V PREDELOVALNIH DEJAVNOSTIH V SLOVENIJI, JANUAR 1996 - DECEMBER 2003

### 2. EVOLUTION OF ECONOMIC INDICATORS IN MANUFACTURING IN SLOVENIA, JANUARY 1996 - DECEMBER 2003

#### Ocena stanj / Appreciation of situation



#### Pričakovanja v naslednjih 3 mesecih / Expectations in the next 3 months



— originalni podatki / raw data

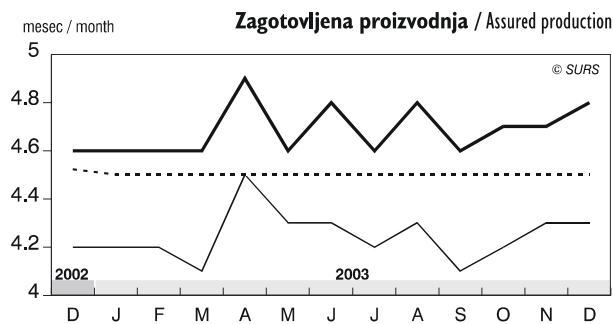
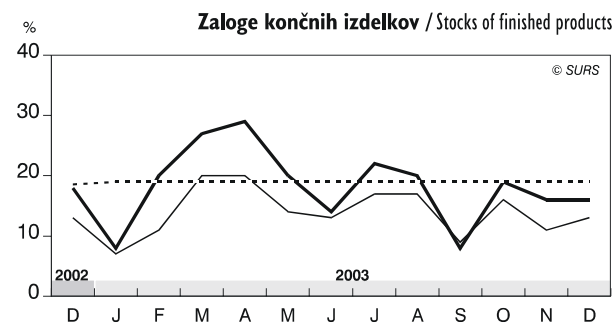
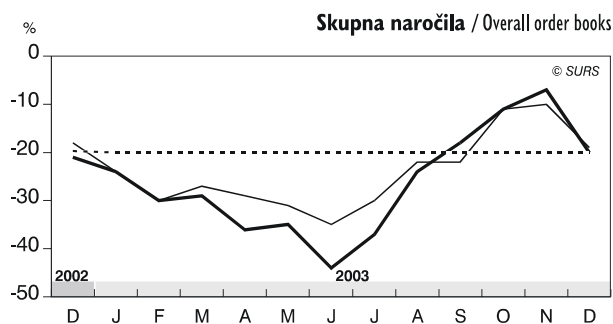
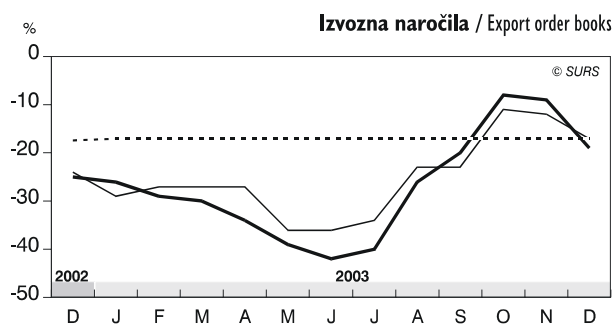
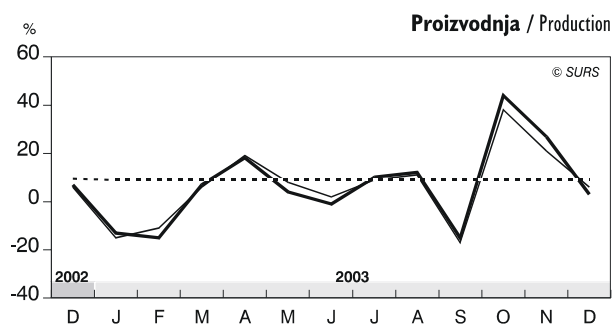
— desezonirani podatki / seasonally adjusted data

---- dolgoletno povprečje / average

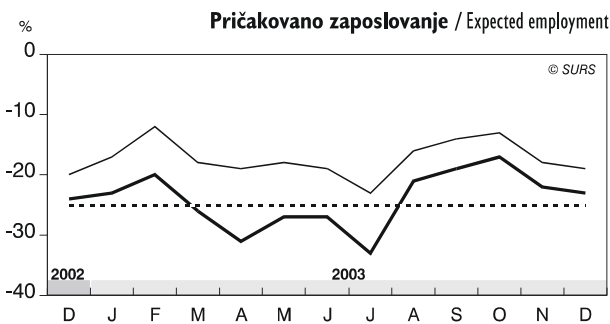
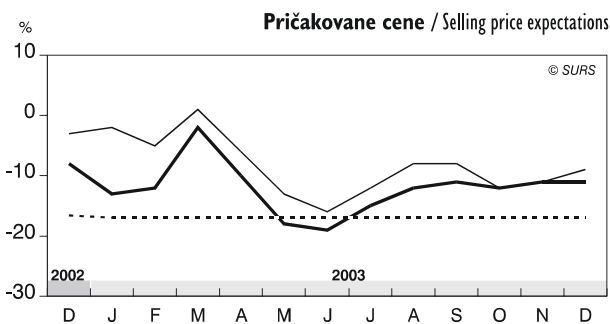
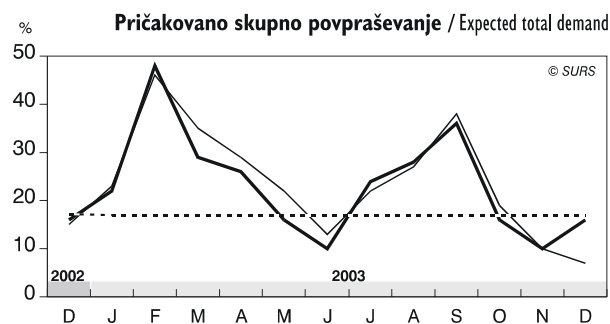
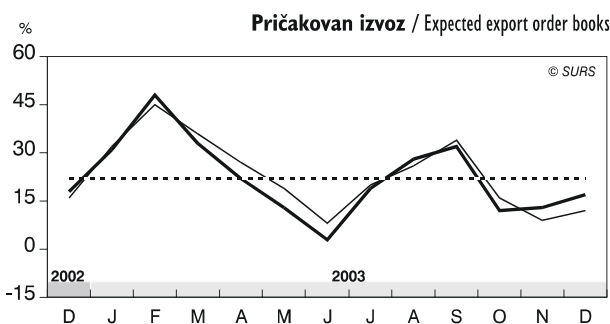
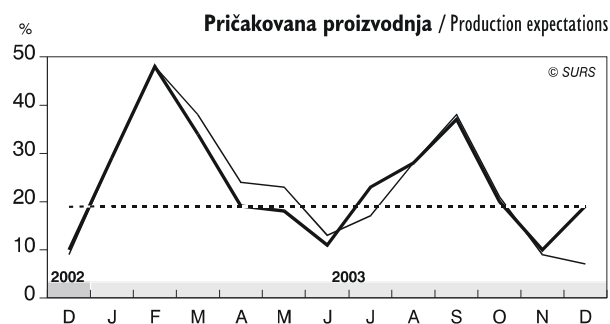
## 2.1 Gibanje ekonomskih kazalcev v velikih podjetjih, december 2002 - december 2003

2.1 Evolution of economic indicators in large enterprises, December 2002 - December 2003

### Ocena stanj / Appreciation of situation



### Pričakovanja v naslednjih 3 mesecih / Expectations in the next 3 months



— velika podjetja / large enterprises

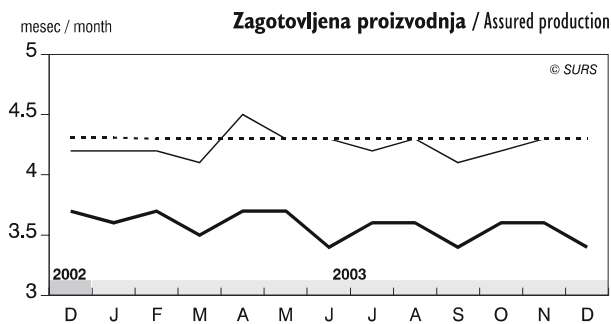
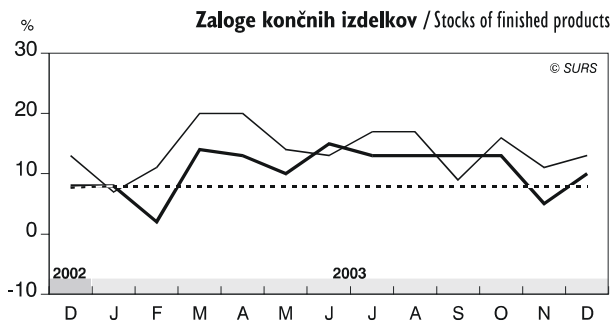
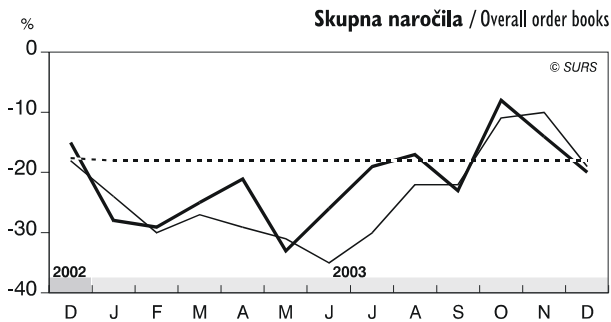
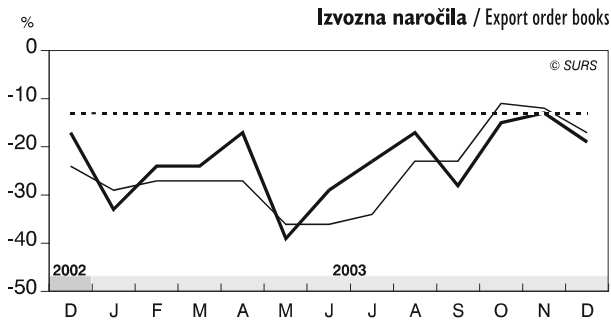
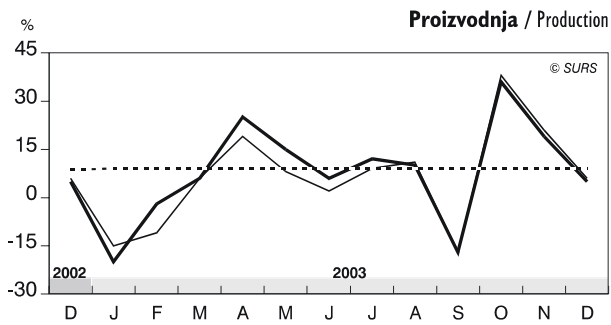
— predelovalne dejavnosti / manufacturing

- - - - dolgoletno povprečje / average

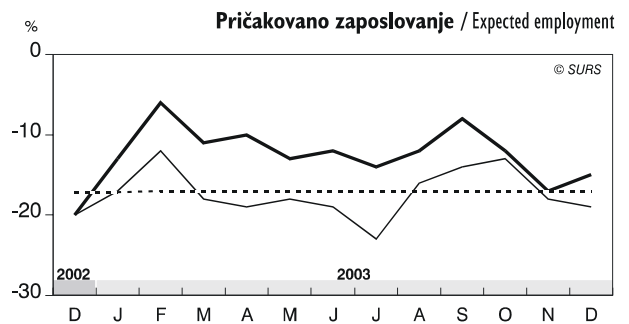
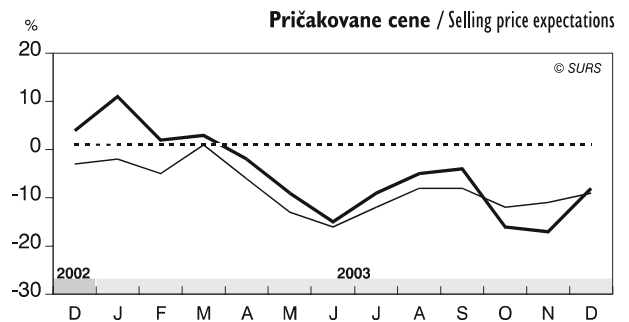
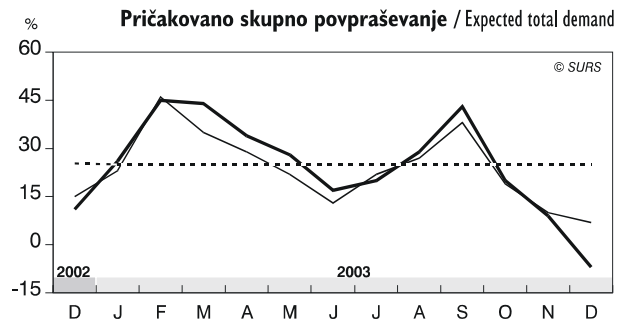
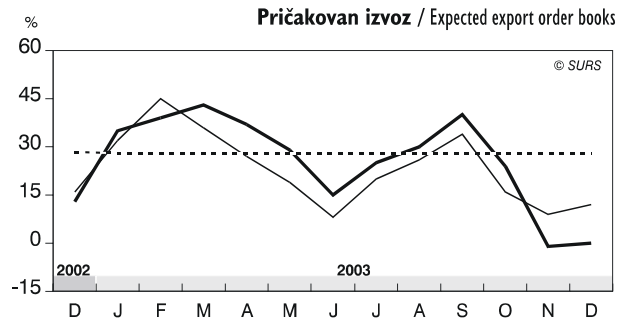
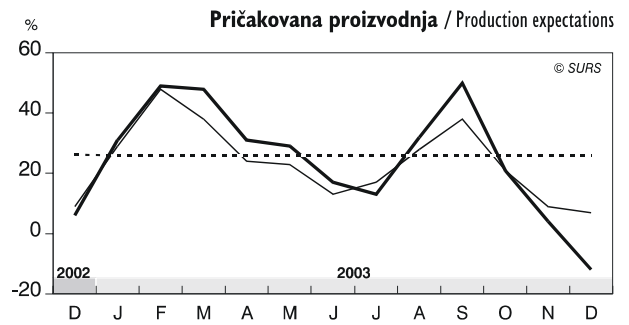
## 2.2 Gibanje ekonomskih kazalcev v srednjevelikih podjetjih, december 2002 - december 2003

2.2 Evolution of economic indicators in medium-sized enterprises, December 2002 - December 2003

## Ocena stanj / Appreciation of situation



## Pričakovanja v naslednjih 3 mesecih / Expectations in the next 3 months



— srednjevelika podjetja / medium-sized enterprises

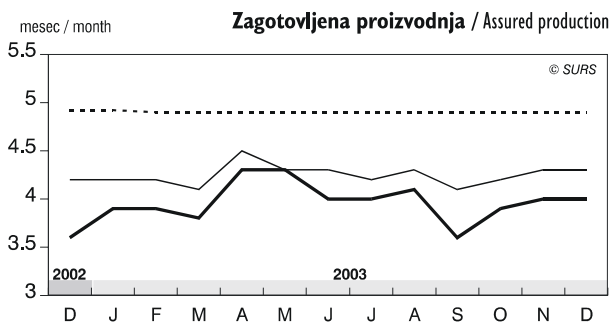
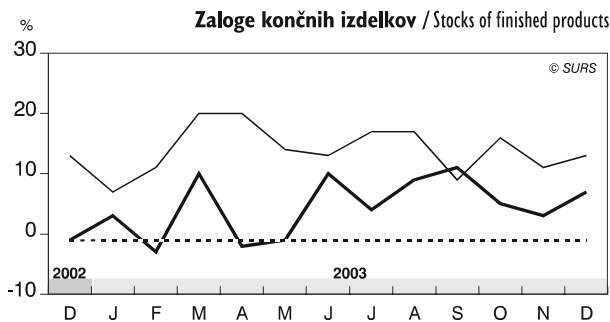
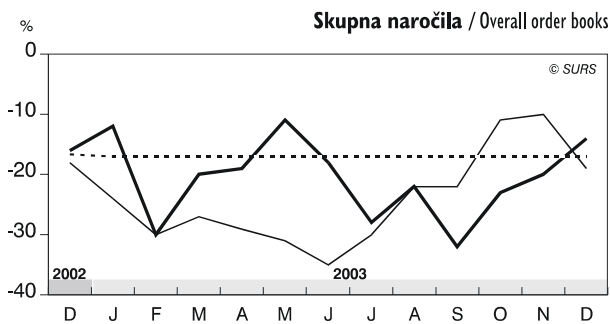
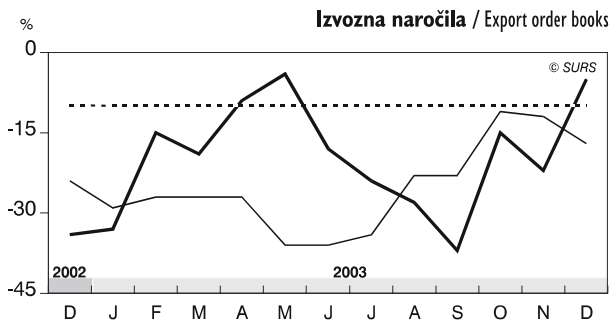
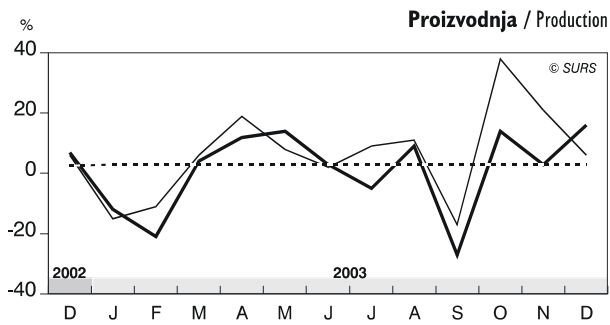
— predelovalne dejavnosti / manufacturing

- - - dolgoletno povprečje / average

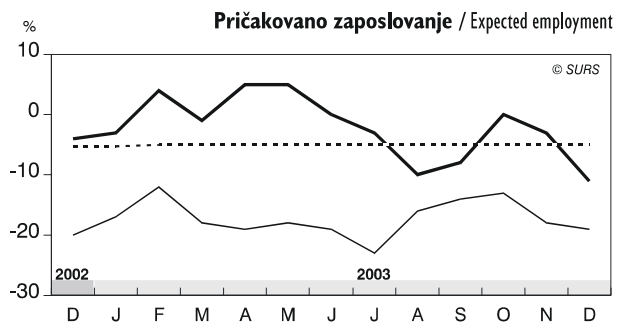
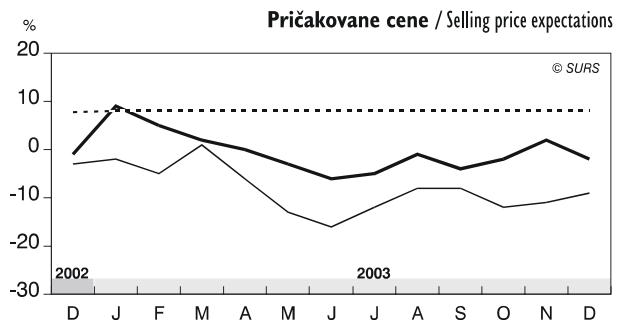
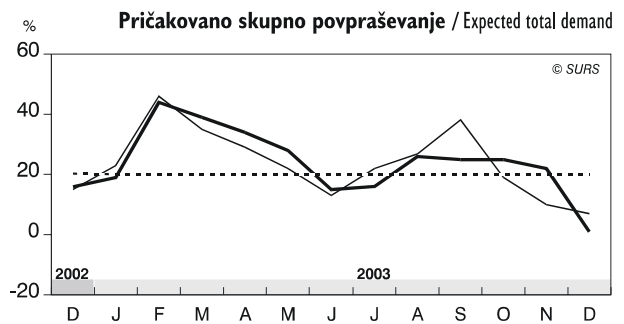
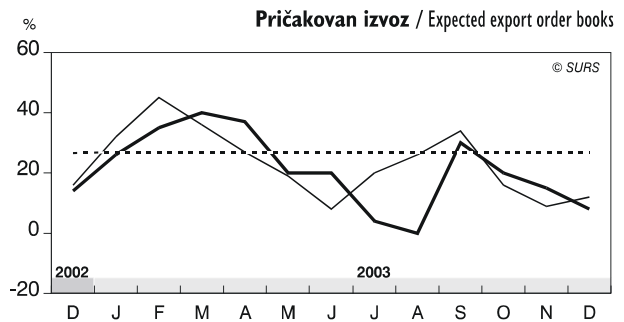
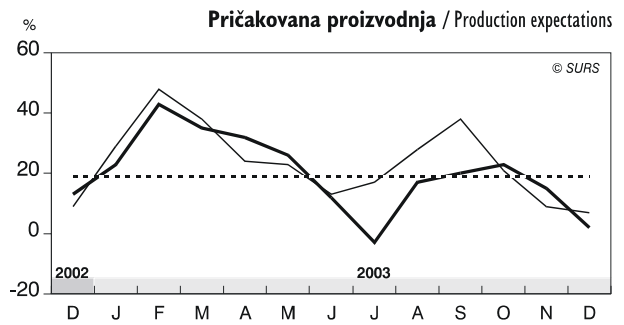
### 2.3 Gibanje ekonomskih kazalcev v malih podjetjih, december 2002 - december 2003

2.3 Evolution of economic indicators in small enterprises, December 2002 - December 2003

#### Ocena stanj / Appreciation of situation



#### Pričakovanja v naslednjih 3 mesecih / Expectations in the next 3 months

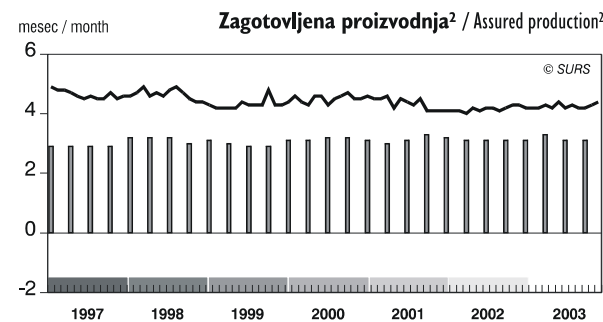
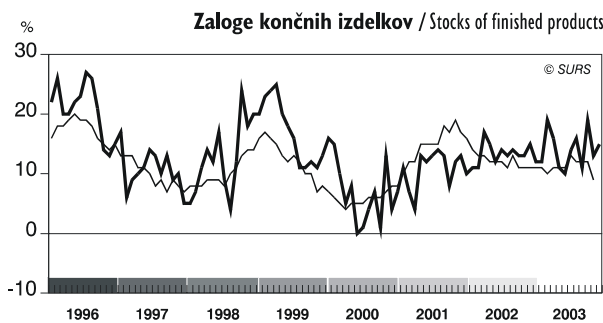
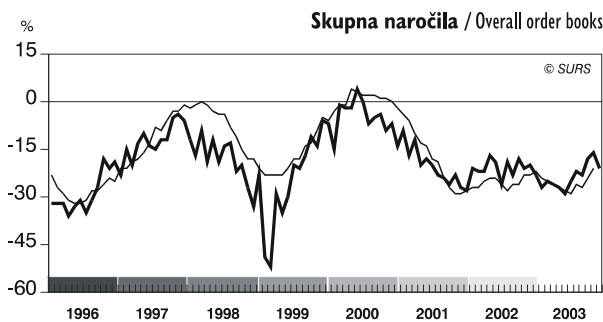
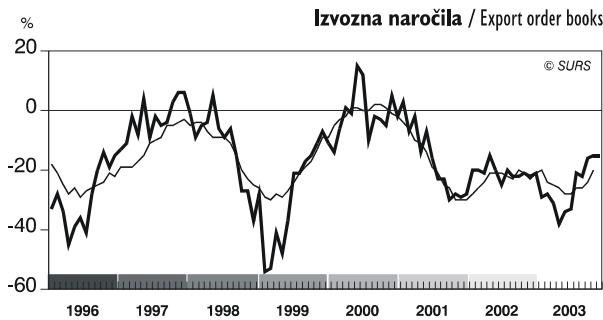
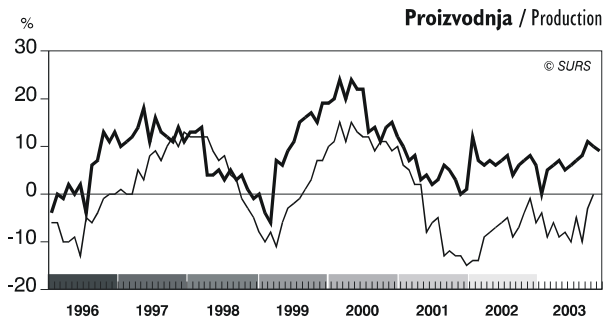


— mala podjetja / small enterprises      — predelovalne dejavnosti / manufacturing      - - - - dolgoletno povprečje / average

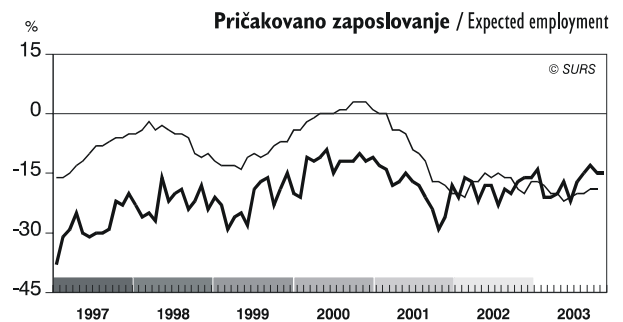
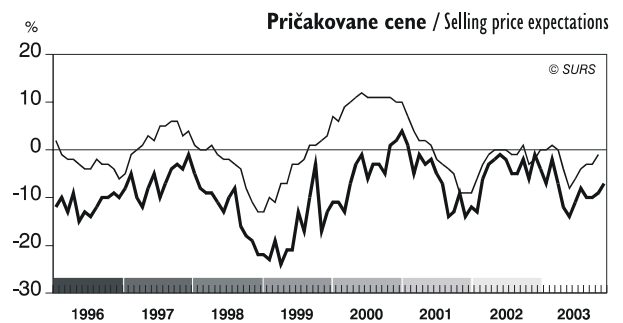
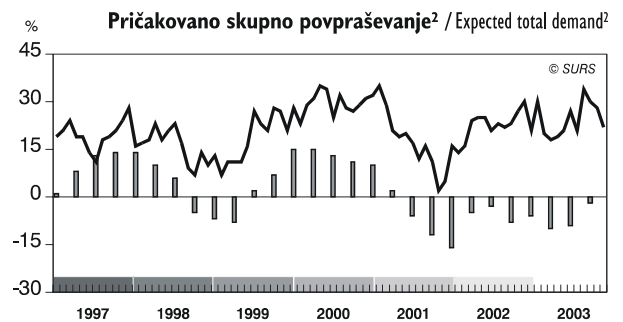
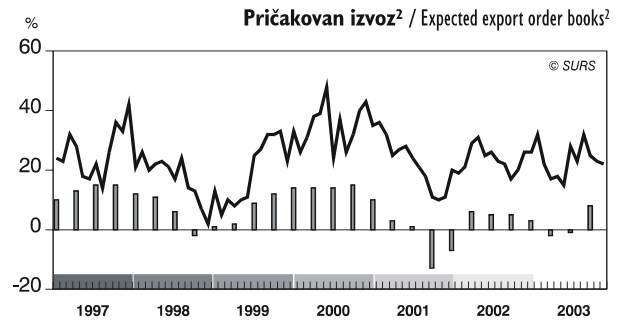
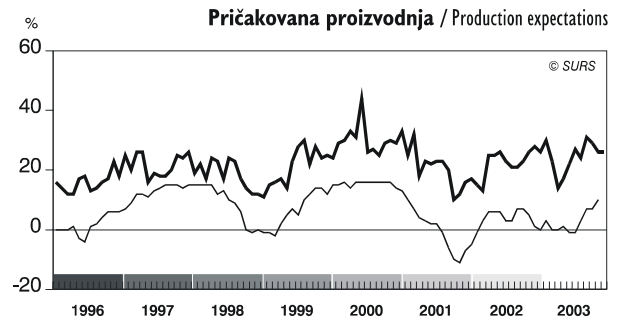
### 3. GIBANJE EKONOMSKIH KAZALCEV V PREDELOVALNIH DEJAVNOSTIH V SLOVENIJI IN EU, JANUAR 1996 - DECEMBER 2003<sup>1</sup>

#### 3. EVOLUTION OF ECONOMIC INDICATORS IN MANUFACTURING IN SLOVENIA AND THE EU, JANUARY 1996 - DECEMBER 2003<sup>1</sup>

#### Ocena stanj / Appreciation of situation



#### Pričakovanja v naslednjih 3 mesecih / Expectations in the next 3 months



— Slovenija / Slovenia

— EU

<sup>1</sup> Podatki o EU za zadnji mesec niso na voljo. Podatki so desezonni. / Data for the EU for the last month are not available. Data are seasonally adjusted.

<sup>2</sup> Ekonomski kazalec opazujejo v EU vsake tri mesece. / Indicator in EU is observed every three months.

## METODOLOŠKA POJASNILA

### NAMEN STATISTIČNEGA RAZISKOVANJA

Namen kvalitativne Ankete o poslovnih tendencah (PA-IND/M) je mesečno pridobivanje informacij o trenutnih stanjih glavnih ekonomskih kazalcev ter ocenitev njihovega gibanja v naslednjih mesecih. Rezultati anket so osnova za izračun kazalca zaupanja v predelovalnih dejavnostih in kazalca gospodarske klime, ki vključuje poleg kazalca zaupanja v predelovalnih dejavnostih tudi kazalec zaupanja pri potrošnikih.

Panelno anketo o poslovnih tendencah v predelovalnih dejavnostih izvajamo v Sloveniji od aprila 1995 s poenotenim vprašalnikom, na podlagi poenotene metodologije in z enako periodiko, kot jo izvajajo v državah članicah Evropske unije že več desetletij. Zato so vsi podatki neposredno primerljivi.

### ENOTA OPAZOVANJA

Opazujemo podjetja, ki so razvrščena v predelovalne dejavnosti, to je v oddelke Standardne klasifikacije dejavnosti (SKD) od 15 do 36, ter so bila izbrana v panel podjetij na podlagi dveh meril:

- ❖ velikosti podjetja (število zaposlenih, skladno z zakonom o gospodarskih družbah) in
- ❖ razvrstitve podjetja po SKD-ju.

### VIRI

Na vprašalnik odgovarjajo direktorji podjetij ali drugi vodilni delavci med 1. in 10. v mesecu. Njihove odgovore pa objavimo že okoli 20. v istem mesecu.

### ZAJETJE

V panelni vzorec smo zajeli 96 % velikih podjetij (ali 96 % zaposlenih), 56 % srednjevelikih (ali 60 % zaposlenih) in 18 % malih podjetij (ali 19 % zaposlenih). Panelni vzorec pokriva 37 % podjetij vzorčnega okvira ali 76 % zaposlenih v predelovalnih dejavnostih.

### NAČIN ZBIranJA Podatkov

Anketo izvajamo mesečno po pošti, vsako četrletje (januar, april, julij in oktober) pa mesečni anketi dodamo še sedem četrletnih vprašanj.

### UTEŽEVANJE ODGOVOROV

Odgovori so uteženi tako, da odražajo relativno pomembnost posameznega podjetja v vzorcu. Znotraj oddelkov SKD so odgovori uteženi s številom zaposlenih.

### NEODGOVORI

Neodgovore vsak mesec obdelamo skladno s poenoteno metodologijo; delež neodgovorov se giba med 8-15 % (povprečno 10 %).

### DEFINICIJE

Grafikoni prikazujejo ravnotežja po posameznih vprašanjih. Ravnotežje je razlika med pozitivnimi in negativnimi odgovori, izražena v odstotkih. Ravnotežja prikazujejo gibanje opazovanih ekonomskih spremenljivk (stanj in pričakovanj), ne pa dejanskih velikosti ekonomskih kazalcev.

Ko so prikazane daljše časovne vrste podatkov ali primerjave kazalcev z EU so vrednosti desezonirane. To so vrednosti, pri katerih je izključen vpliv sezone, vsebujejo pa trend-cikel in naključno komponento. Podatki za EU so desezonirani z metodo DAINITIES, za Slovenijo pa z metodo TRAMO/SEATS, ki temelji na ARIMA modelih. Pri oblikovanju modelov je upoštevano časovno obdobje od marca 1995 do januarja 2003. Zaradi narave podatkov se modeli za leto 2003 razlikujejo v primerjavi z modeli za leto 2002 pri proizvodnji, kazalcu zaupanja in stopnji izkoriščenosti proizvodnih zmogljivosti.

## METHODOLOGICAL EXPLANATIONS

### PURPOSE OF STATISTICAL SURVEY

The purpose of the qualitative Survey on Business Tendency (hereinafter: PA-IND/M) is to get monthly information about current situations of major economic indicators and to evaluate their movement in the following months. The results of the survey are the basis for evaluation of the confidence indicator in manufacturing and latter on also for the sentiment indicator, which also includes the consumer confidence indicator.

We have been carrying out the Survey on Business Tendency in Manufacturing in Slovenia since April 1995 with the harmonised questionnaire, methodology and periodicity, which have been used in EU Member States for several decades. Therefore, all data are directly comparable.

### OBSERVATION UNITS

We are monitoring units that are registered in manufacturing - divisions 15 to 36 of the Standard Classification of Activities (SKD). They were selected into the panel by two criteria:

- ❖ the size of the enterprise (the number of employees in accordance with the Companies Act) and
- ❖ the classification of the enterprise according to the SKD.

### SOURCES

Persons responding to the monthly questionnaire are managers of enterprises or other executives. They respond between the 1st and the 10th in the month. Their answers are published approximately on the 20th of the current month.

### COVERAGE

The panel includes 96% of large enterprises (or 96% of employees), 56% of medium-sized enterprises (or 60% of employees) and 18% of small enterprises (or 19% of employees); the panel covers 37% of the enterprises of the studied population or 76% of employees in manufacturing.

### METHOD OF DATA COLLECTING

The survey is carried out monthly by mail, each quarter (January, April, July and October) we are including seven more questions to the monthly survey.

### WEIGHTS FOR RESPONSES

Responses to individual questions are weighted so that they reflect relative importance of individual enterprise in the panel. Inside divisions of Standard Classification of Activities (SKD) responses are weighted with the number of employees.

### NON-RESPONSES

Non-responses are processed every month in accordance with the harmonised methodology and vary between 8 and 15% (10% on average).

### DEFINITIONS

The charts show the balance by individual questions. The balance is the difference between positive and negative answers, expressed in percent. The balance shows the movement of observed economic variables (present situation and future expectations), and not the real size of economic indicators.

In the charts with longer time series or by comparisons with EU indicators, data are seasonally adjusted. Values are adjusted for seasonal component, which include trend-cycle component and irregular component. Data for EU are seasonally adjusted by DAINITIES method and for Slovenia by TRAMO/SEATS method, which is based on ARIMA models. The designing of the models is based on the time period from March 1995 till January 2003. Because of the nature of data, models for 2003 differ from those used in 2002 by production, confidence indicator and capacity utilisation.

Kazalec zaupanja je povprečje odgovorov (ravnotežij) na vprašanja o proizvodnih pričakovanjih, skupnih naročil in zalogah končnih izdelkov (obrnjen predznak).

### OBJAVLJANJE PODATKOV

Sodelujoči v anketi prejmejo informacijo o oddelku SKD, v katerega se po dejavnosti razvrščajo in o predelovalnih dejavnostih, vendar le, če so izpolnili vprašalnik za tekoči mesec.

Drugim uporabnikom so dostopni podatki na ravni predelovalnih dejavnosti in njenih oddelkov in po velikostnih razredih. Slednji so mesečno objavljeni v Statističnih informacijah.

### MESEČNA VPRAŠANJA:

- Proizvodni ritem v opazovanem mesecu: živahnejši, enak, šibkejši?
- Ocena ravni izvoznih naročil: višja kot normalno, normalna, nižja kot normalno?
- Ocena ravni skupnih naročil: višja kot normalno, normalna, nižja kot normalno?
- Ocena ravni zalog končnih izdelkov: višja kot normalno, normalna, nižja kot normalno?
- Pričakovana proizvodnja v naslednjih 3 mesecih: naraščala, nespremenjena, padala?
- Pričakovane cene v naslednjih 3 mesecih: naraščale, nespremenjene, padale?
- Pričakovano število zaposlenih v naslednjih 3 mesecih: povečalo, ostalo nespremenjeno, zmanjšalo?
- Pričakovani izvoz v naslednjih 3 mesecih: naraščal, nespremenjen, padal?
- Pričakovano skupno povpraševanje v naslednjih 3 mesecih: krepilo, enako, slabelo?
- Ob sedanjem proizvodnem ritmu je zagotovljena proizvodnja za: ... mesecev?

### ČETRTLETNA VPRAŠANJA:

- Omejitveni dejavniki v proizvodnji: ni omejitev, nezadostno domače povpraševanje, nezadostno tuje povpraševanje, konkurenčni uvoz, pomanjkanje delavcev na splošno, pomanjkanje usposobljenih delavcev, pomanjkanje surovin, pomanjkanje polizdelkov, pomanjkanje ustrezne opreme, neplačništvo, finančni problemi, nejasna gospodarska zakonodaja, negotove gospodarske razmere, ostalo?
- Sedanje proizvodne zmogljivosti: prevelike, ustrezne, premajhne?
- Sedanja stopnja izkoriščenosti zmogljivosti: .... odstotkov?
- Konkurenčni položaj podjetja na domačem trgu v zadnjih 3 mesecih: boljši, nespremenjen, slabši?
- Konkurenčni položaj podjetja na trgih držav članic Evropske Unije v zadnjih 3 mesecih: boljši, nespremenjen, slabši?
- Konkurenčni položaj podjetja na trgih zunaj Evropske Unije v zadnjih 3 mesecih: boljši, nespremenjen, slabši?
- Obseg novih naročil se je v zadnjih 3 mesecih: povečal, ostal nespremenjen, zmanjšal?

The confidence indicator is defined as the arithmetic mean of the answers (balances) to the questions on production expectation, assessment of overall order books and assessment of stocks of finished products (the latter with inverted sign).

### PUBLISHING

Persons participating in the survey get the special information for division in which they are classified and for manufacturing. They get it only if they responded in the current month.

Other users can get data for manufacturing and its divisions. Data for manufacturing, large, medium and small enterprises are published in the Rapid Reports.

### MONTHLY QUESTIONS:

- Production rhythm in the observed month: increased, remain unchanged, decreased?
- Assessment of current export order books: above normal, normal, below normal?
- Assessment of current overall order books: above normal, normal, below normal?
- Assessment of current stock of finished products: above normal, normal, below normal?
- Production expectations over the next 3 months: increase, remain unchanged, decrease?
- Selling prices expectations over the next 3 months: increase, remain unchanged, decrease?
- Firm's total employment expectations over the next 3 months: increase, remain unchanged, decrease?
- Export orders expectations over the next 3 months: increase, remain unchanged, decrease?
- Expected total demand over the next 3 months: increase, remain unchanged, decrease?
- Duration of production assured by current overall order books: for ... months?

### QUARTERLY QUESTIONS:

- Limits to production: none, insufficient domestic demand, insufficient foreign demand, competitive imports, shortage of labour in general, shortage of skilled labour, shortage of raw materials, shortage of semi-finished products, lack of appropriate equipment, problems with unpaid bills, financial problems, unclear economic legislation, uncertain economic conditions, other?
- Assessment of current production capacity: more than sufficient, sufficient, not sufficient?
- Current level of capacity utilisation: in percentage of full capacity?
- Competitive position on the domestic market over the past 3 months: improved, remained unchanged, deteriorated?
- Competitive position on the foreign markets inside the EU over the past 3 months: improved, remained unchanged, deteriorated?
- Competitive position on the markets outside the EU over the past 3 months: improved, remained unchanged, deteriorated?
- New orders over the past 3 months: increased, remain unchanged, decreased?



**KOMENTAR: Decembra so direktorji tendence v predelovalnih dejavnostih ocenili slabše kot pretekli mesec. Desezonirana vrednost kazalca zaupanja je bila v primerjavi s preteklim mesecem nižja za 1 točko. V primerjavi z lanskim decembrom je bil nižji za 1 točko in enak lanskemu povprečju.**

Na gibanje kazalca zaupanja so vplivali v tem mesecu znižanje ravni skupnih naročil in zvišanje ravni zalog končnih izdelkov. Trendni cikel kazalca zaupanja pada.

### PROIZVODNJA in PROIZVODNA PRIČAKOVANJA

Desezonirana vrednost kazalca proizvodnje se je v primerjavi s preteklim mesecem znižala za 1 točko. Glede na isti mesec lani je bila enaka in 2 točki nad lanskim povprečjem. Trendni cikel proizvodnje od začetka letošnjega leta narašča.

Desezonirana vrednost kazalca proizvodnih pričakovanj za naslednje 3 mesece je ostala v primerjavi s preteklim mesecem enaka. V primerjavi z istim mesecem lani je bila nižja za 2 točki in 4 točke nad lanskim povprečjem. Trendni cikel pričakovane proizvodnje pada.

### ZAGOTOVLJENA PROIZVODNJA

Ob decembrskem proizvodnem ritmu imajo podjetja zagotovljeno proizvodnjo v povprečju za 4,4 meseca. To je za 0,1 meseca več kot isti mesec lani in 0,2 meseca nad lanskim povprečjem. Trendni cikel števila mesecev zagotovljene proizvodnje narašča.

Največ podjetij (17,7 %) ima proizvodnjo zagotovljeno v povprečju za 3 mesece. Sledijo podjetja (16,8 %), ki imajo proizvodnjo zagotovljeno v povprečju za več kot 10 mesecev, in podjetja (15,3 %), ki imajo proizvodnjo zagotovljeno v povprečju za 2 mesece. Za pol meseca ima zagotovljeno proizvodnjo v povprečju 10,3 % podjetij, ob decembrskem proizvodnem ritmu pa nima zagotovljene proizvodnje v povprečju 1,5 % podjetij.

Velika podjetja imajo v povprečju zagotovljeno proizvodnjo za 4,8 meseca. Sledijo jim mala (4,0 meseca) in srednjevelika podjetja (3,4 meseca).

Ob decembrskem proizvodnem ritmu nima zagotovljene proizvodnje 1,1 % velikih, 1,7 % srednjevelikih in 3,2 % malih podjetij.

Obdobje, za katero je proizvodnja zagotovljena, po velikostnih razredih podjetij (% podjetij)

Število mesecev zagotovljene proizvodnje	Velika podjetja	Srednjevelika podjetja	Mala podjetja
0,5	9,0	14,5	6,7
1	11,1	14,4	18,1
2	11,3	24,9	10,0
3	19,6	13,9	18,5
4	9,7	6,4	8,1
>10	22,1	10,3	9,1

### IZVOZ in IZVOZNA PRIČAKOVANJA

Desezonirana vrednost kazalca ravni izvoznih naročil je ostala v primerjavi s preteklim mesecem enaka. V primerjavi z istim mesecem lani je bila višja za 7 točk in 6 točk nad lanskim povprečjem. Trendni cikel ravni izvoznih naročil narašča in je dosegel dolgoletno povprečje.

Desezonirana vrednost kazalca pričakovanega izvoza za naslednje 3 mesece se je v primerjavi s preteklim mesecem znižala za 1 točko. V primerjavi z istim mesecem lani je bila nižja za 4 točke in 1 točko pod lanskim povprečjem. Trendni cikel pričakovanega izvoza pada.

### SKUPNA NAROČILA in PRIČAKOVANO SKUPNO POVPRŠEVANJE

Desezonirana vrednost kazalca ravni skupnih naročil se je v primerjavi s preteklim mesecem znižala za 5 točk. Glede na isti mesec lani je bila nižja za 1 točko in enaka lanskemu povprečju. Trendni cikel ravni skupnih naročil narašča.

Desezonirana vrednost kazalca pričakovanega skupnega povpraševanja za naslednje 3 mesece se je v primerjavi s preteklim mesecem znižala za 6 točk. Glede na isti mesec lani je bila nižja za 8 točk in enaka lanskemu povprečju. Trendni cikel pričakovanega skupnega povpraševanja pada.

## PRIČAKOVANE CENE

Desezonirana vrednost kazalca cenovnih pričakovanj za naslednje mesece se je v primerjavi s preteklim mesecem zvišala za 2 točki. V primerjavi z istim mesecem lani je bila nižja za 6 točk, za 2 točki pa je bila nižja od lanskega povprečja. Trendni cikel pričakovanih cen narašča.

## ZALOGE

Desezonirana vrednost kazalca ravni zalog končnih izdelkov se je v primerjavi s preteklim mesecem zvišala za 2 točki. Glede na isti mesec lani je bila enaka in 2 točki nad lanskim povprečjem. Trendni cikel ravni zalog pada.

## PRIČAKOVANO ZAPOSLOVANJE

Desezonirana vrednost kazalca pričakovanj glede zaposlovanja v naslednjih 3 mesecih je v primerjavi s preteklim mesecem ostala enaka. V primerjavi z istim mesecem lani je bila višja za 1 točko in 4 točke nad lanskim povprečjem. Trendni cikel pričakovanega zaposlovanja stagnira.

Statistično raziskovanje je sofinancirala Evropska komisija. Za objavljene podatke in besedila je odgovoren izključno Statistični urad Republike Slovenije in ne Evropska komisija.

The business survey is co-financed by the European Commission. However, the European Commission accepts no responsibility or liability whatsoever with regard to the material published in this document.

## Sestavila / Prepared by: Brigita Vrabič Kek

Izdaja, založba in tisk Statistični urad Republike Slovenije, Ljubljana, Vožarski pot 12 - **Uporaba in objava podatkov dovoljena le z navedbo vira** - Odgovarja generalna direktorica mag. Irena Krížman - Urednica zbirke Statistične informacije Avgušтина Kuhar de Domizio - Slovensko besedilo jezikovno uredila Ivanka Zobec - Angleško besedilo jezikovno uredil Boris Panič - Tehnični urednik Anton Rojc - Naklada 115 izvodov - ISSN zbirke Statistične informacije 1408-192X - ISSN podzbirke Rudarstvo in predelovalne dejavnosti 1408-8908 - Informacije daje Informacijsko središče, tel.: (01) 241 51 04 - El. pošta: info.stat@gov.si - <http://www.stat.si>.

Edited, published and printed by the Statistical Office of the Republic of Slovenia, Ljubljana, Vožarski pot 12 - **These data can be used provided the source is acknowledged** - Director-General Irena Krížman - Rapid Reports editor Avgušтина Kuhar de Domizio - Slovene language editor Ivanka Zobec - English language editor Boris Panič - Technical editor Anton Rojc - Total print run 115 copies - ISSN of Rapid Reports 1408-192X - ISSN of subcollection Mining and Manufacturing 1408-8908 - Information is given by the Information Centre of the Statistical Office of the Republic of Slovenia, tel.: +386 1 241 51 04 - E-mail: info.stat@gov.si - <http://www.stat.si>.