

# KMETOVALEC.

Ilustrovan gospodarski list.

Uradno glasilo

c. kr. kmetijske družbe  za vojvodino kranjsko.

Ureja Gustav Pirc, družbeni ravnatelj.

•Kmetovalec• izhaja 15. in zadnji dan v mesecu ter stane 4 K, za gg. učitelje in ljudske knjižnice pa le 2 K na leto. — Učje c. kr. kmetijske družbe kranjske dobivajo list brezplačno.

Inserati (oznanila) se zaračunajo po nastopni ceni: Inserat na vsi strani 50 K, na 1/2 strani 30 K, na 1/4 strani 15 K in na 1/8 strani 10 K. Pri večjih naročilih velik rabat. Družabnikom izdatno ceneje.

Vsa pisma, naročila in reklamacije je pošiljati c. kr. kmetijski družbi v Ljubljani, Turjaški trg šte. 3.

Ponatisi iz »Kmetovalca« so dovoljeni le tedaj, če se navede vir.

Št. 21. V Ljubljani, 15. novembra 1905. Leto XXII

**Obseg:** Poučno potovanje v Švico. — Delovanje za ureditev mlečnih cen v Ljubljani. — Letošnji vinski pridelek in promet z vinom na Vipavskem. — Kako je ravnali s sadnim drevjem, ki ga je sedaj sneg polomil. — Vprašanja in odgovori. — Gospodarske novice. — Uradne vesti c. kr. kmetijske družbe kranjske. — Listnica uredništva. Tržne cene — Inserati

## Poučno potovanje v Švico.

### 21. Okoli gosavskih sirarnic.

V jutro 23. avgusta smo odšli z g. Epprom v okolico

Gósave, da si ogledamo nekatere sirarnice, ki so se zidale po njegovem načrtu in pod njegovim vodstvom. Spremljal nas je tudi predsednik kmetijskega društva g. Elser, ki nam je povedal mnogo zanimivega o tukajšnjem društvenem delovanju. Na tej poti, ki je trajala ravno do poldne, smo si ogledali 3 sirarne: v Albertsvilu, v Arneku in v Andvilu. Vse tri sirarne so lepe enonadstropne stavbe, zgrajene na najmodernejši način. V vsaki smo našli drugačno gonilno silo: v eni turbino, v drugi parni stroj in v tretji petrolejski motor. Mnogo zanimivega in poučnega smo našli tudi med potjo.

Po travnikih in sadnih vrtovih, ki so se prostirali na levo in desno, smo srečevali pasočo se živino, v majhnih čredah po 6 do 10 krav skupaj. Sama lepa

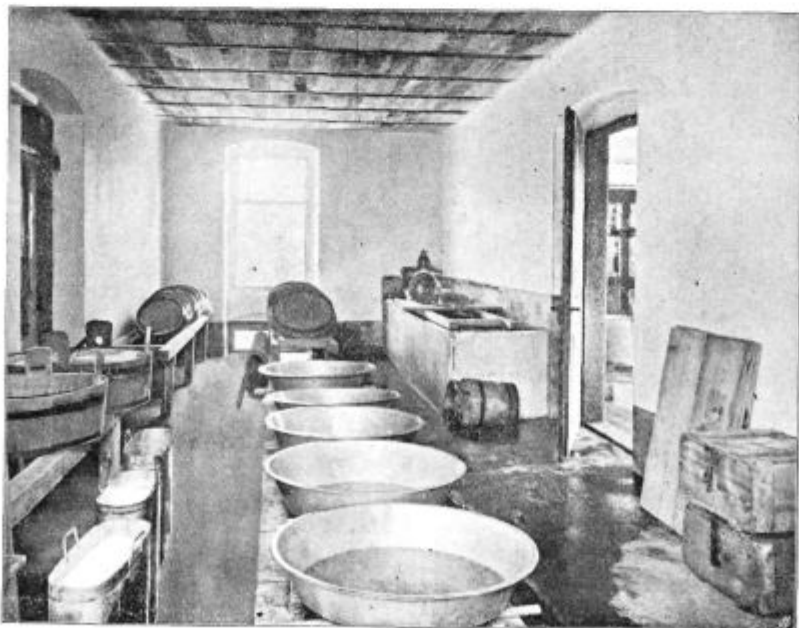
živina, zenačena po barvi, velikosti in dobri rejenosti! Kako srečne so take razmere! Tudi pri nas bi se bilo v tem oziru lahko že več doseglo, če bi se naši živinorejci malo bolj zavedali in bi z združenimi močmi

in vzajemno v posameznih krajih stremili za enakimi cilji. Živina se tukaj pase v jutranjih in popoldanskih urah. Poleti ostaja v lepem vremenu tudi čez noč zunaj; v poldanski vročini je pa vedno doma v hlevu.

Par streljajev od Gósave smo zadeli na kmeta, ki je ravno imel opraviti s puščanjem krvi pri eni svojih krav. Povedal nam je, da mora kravi nekaj krvi vzeti, ker ne daje dovoljno sestavljenega mleka za sirarno; krava je prepolnokrvna. Vzel ji je golido krvi, dobrih 5 do 6 litrov.

V sirarnah se seveda strogo pazi na to, da je mleko popolnoma

zdravo in nepokvarjeno. Za to skrbje tukaj mlekarske zadruge, ki obstoje poleg sirarskih zadrug in delujejo z njimi vzajemno. Dočim skrbje sirarske zadruge za zidanje in vzdrževanje sirarnic,



Podoba 94. Mlečna klet v Andvilu.

skrbe mlekarške zadruga za to, da ima sirarnica vedno dosti mleka in da dobiva samo pristno in nepokvarjeno mleko. Vsak ud mora rediti določeno število krav in mora oddajati vse mleko, ki ga ne rabi doma. Mleko se mora prinašati v čisto svežem stanju, koj po molži, in sicer med šestimi in sedmimi zjutraj in isti čas zvečer. Da ne pride nič slabega mleka vmes, je prepovedano oddajati mleko zelo brejih krav, zadnjih 6 tednov pred porodom in 5 dni po porodu, dalje krav, ki se pripeljejo s semnja, in takih krav, ki se ne molžejo redno po dvakrat na dan. Ravno tako se ne sme oddajati mleko krav, ki so bolne in ki se zdravijo.

Strogo se gleda seveda tudi na to, da krave dobivajo samo zdravo in dobro krmo. Pokladanje pesnega listja, sadnih tropin, pivovarskih tropin, oljnih tropin, oblojene in skisane pijače, pomij, vse to je prepovedano. Ravno kar spravljenovo seno tudi ni dobro. Na vse to se strogo pazi. Taka kontrola je tukaj zaradi tega mogoča, ker zalagajo sirarnico s potrebnim mlekom le gospodarji iz najbližje okolice. Če se pokaže, da je kdo sleparil, mora poravnati vso škodo, ki je nastala pri siru. Razentega je lahko izključen iz mlekarške zadruga. Sirar ima pravico, da pregleduje hleve in da se sam prepričuje o molži, krmljenju itd. Če treba, se pošlje mleko v kemijsko preskušališče v St. Gallenu, da se tam preišče.

Kakor skrbe tukajšnji gospodarji za skupno prodajo mleka v sirarnice, prav tako skrbe tudi za to, da ne trpe prevelike škode, če jih pri živini zadene kaka nesreča. V ta namen so se združili v zavarovalno družbo. V Gósvavi posluje taka zavarovalnica za govejo živino že od l. 1893. in daje s svojimi pravili najlepši zgled vzajemnega dela.

Tukaj je zavarovanje tako zasnovano, da je zavarovana vsa živina posameznih udov, in sicer v sta-

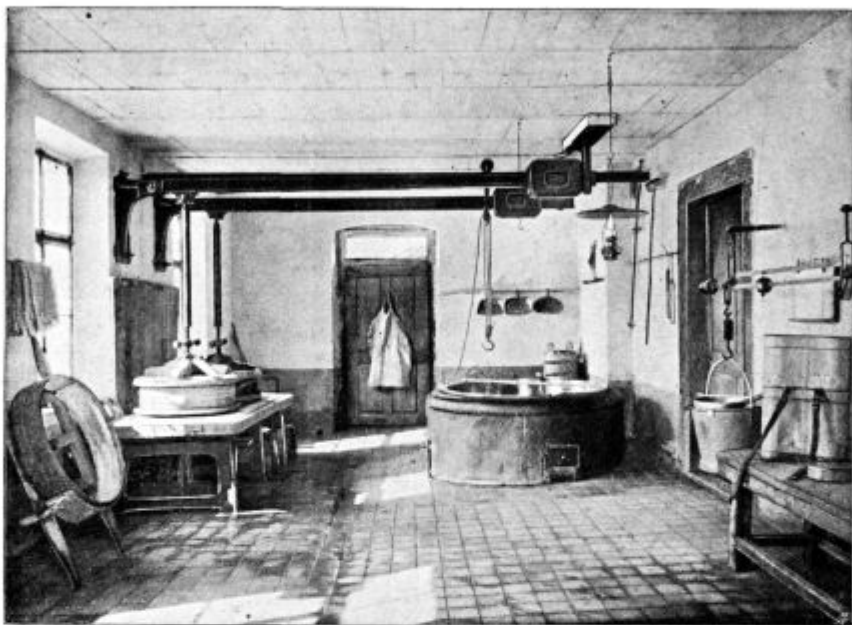
rosti od pol leta naprej. Posamezne živali se ne zavarujejo za kako določeno vrednost ali ceno. Pravtako pa tudi udje ne plačujejo naprej določene premije ali zavarovalnine, ampak živali se cenijo šele takrat, kadar jih je treba odškodovati, in zavarovalnica se določi šele konci leta, ko se sklene letni račun. Izguba, ki se pokaže, se preprosto razdeli med ude po številu živine, ki je zavarovana. Taka osnova zavarovalnice zahteva

veliko manj dela in manj stroškov. Mogoča je pa le v krajih, kjer je toliko zavednosti, toliko poštenja in medsebojnega zaupanja in toliko združnega duha, kakor ga nahajamo med Švicarji. Seveda so v Švici pogoji za zavarovanje tudi zaradi tega veliko ugodnejši, ker se tam kaj pečajo izključno le z domačo rejo in ker redijo povsodi enako lepo in dragoceno živino, ki jej strežejo z vso potrebno pazljivostjo. Tudi to je važen pogoj za uspešno delovanje takih zavarovalnic. Zanimiva so tudi določila o odškodninah, ki jih daje zavarovalnica; toda predaleč bi zašel, če bi hotel vse to navajati. Najpovsem samo še to, da skrbi zavarovalnica v vsakem slučaju, da gospodar dobi vsaj 75% odškodnine in da morajo udje v slučaju, da se kako živinče zakolje, vzeti vsak po toliko pol kilogramov mesa, kolikor zavarovanih glav imajo.

S tem kar sem povedal o sirarskih in mlekarških zadrugah in o zavarovalnih

družbah, pa še ni končano socialno delo tukajšnjih kmetovalcev. Tukaj v Gosavi delujeta še živinorejska zadruga in kmetijsko društvo. Torej pet društev, kipa nobeno ni odveč, ampak vsako zase potrebno in koristno!

Kakšno je delovanje živinorejske zadruga, o tem smo že slišali, ko smo se mudili v Retibodenu pri Vedensvilu. Dodati mi je tukaj samo še to, da so te zadruga začeli snovati pred 16 leti. L. 1888. se je



Podoba 95. Sirna kuhinja v Andvilu.



Podoba 96. Kipelna klet v Andvilu.

ustanovila prva taka zadruga v vzhodni Švici, in leta 1896. je bila ta stran dežele preprežena z živinorejskimi zadrugami. Tako naglo se je širilo to delovanje. Vse te zadruge so se l. 1897. združile v „Zvezo živinorejskih zadrug za rjavo šviško živino.“ Takrat je pristopilo k zvezi 82 zadrug z 2236 udi in 4605 živalmi. Letos šteje zveza 123 zadrug s 3882 udi in 10.341 vpisanimi živalmi! Največ zadrug je v kantonu St. Gallen, namreč 49. Zveza pospešuje predvsem prodajo rjave živine. Koj prvo leto, ko se je ustanovila, je priredila semenj za plemenske bike. Od tistega časa se prirejajo vsako leto meseca septembra v Cugu veliki semnji za plemenjake. Število bikov, ki se priženo na semenj, narašča od leta do leta. Letos se jih je prigralo nad 700. Kupujejo jih vnanji kupci pa tudi domači živinorejci. Najlepše živali pokupijo živinorejske zadruge, ki na ta način veliko pripomorejo k razploditvi in reji lepe plemenske živine.

In kakšna je nazadnje naloga kmetijskega društva? To društvo skrbi, slično kakor naše kmetijske podružnice, za povzdigo kmetijstva vobče, za dobavo kmetijskih potrebščin, še posebej pa za dobavo planin, potrebnih za pašo mlade govedi. Društvo jemlje planine v najem in jih prepušča proti gotovi pašnini svojim udom v porabo.

V takem pomenku smo kmalu prišli do Albertsvila, majhnega sela, ki šteje samo par hiš, ki so pa lične kakor vile v kakem letovišču. Tukajšnja sirarno je zgradila zadruga, ki obstoji samo iz 10 udov, za 45.000 K. Najemnik sirarne g. Niederhauser nam je z vso uljudnostjo razkazal sirarnične prostore, ki so podobno urejeni in opravljeni, kakor oni v Gosavi. Sirarnica dobiva na dan po 1100 do 1600 l mleka in napravlja po 2 sira. Mleko se siri pri 35° C, sirne drobtine se pa pogrevajo pri 52,5° C. Sirarna je opravljena s turbino, ki jo goni vodovod, napeljan iz potoka 400 m daleč. Voda je napeljana najprej na bližnji grič, kjer se nahaja nabiralnik, in od tukaj v sirarnico. Turbina ima 2½ konjske sile. V sirni kleti smo pokušali sir, ki je bil izvrsten. Vzeli smo ga nekoliko tudi s seboj. Nato smo si ogledali vzorne svinjake, ki imajo prostora za 160 prasičev. Gnojnica iz teh svinjakov donaša najemniku na leto po 12 K od prasiča. Potem smo šli k nabiralniku, da si ogledamo še to napravo. Tukaj smo se prepričali, kako plitva in peščena je mestoma zemlja. Po svoji naravi je malo pripravna za travnike in sadno drevje, ali kar manjka zemlji po naravi, to dobiva z dobrim z gnojenjem in z vlažnim podnebjem.

Od vodnega nabiralnika smo krenili proti Arneku. Na poti smo se lahko prepričevali, kako skrbno se obdelujejo tukajšnji sadni vrtovi. Sadno drevje rase povsodi v ravnih vrstah, je pravilno oskrbovano in dobro gnojeno. Odtod tudi ta močna in zdrava rast in ta rodovitnost! In kako čisti so ti sadni vrtovi! Tu ne najdeš nič krtin ali mravljišč, nič grmovja, ne šavja. Krta v Švici sploh ne trpe; vsaj po teh krajih ne, koder smo hodili. Zato ga preganjajo, kjer ga dobe. Pri nas so pa mnenja o krto še različna. Eni ga zatirajo, drugi varujejo. Kaj je prav? To vprašanje je preporno. Če se preveč namnoži, je gotovo nadležen s svojimi krtinami; o tem ni dvoma. Sicer je pa koristen, ker zatira pod zemljo razno golazen, ki je škodljiva poljedelstvu. V Švici ne poznajo rjavih hroščev in škodljivih ogrcev (črvov), ker nimajo paše za to. Ondotni smrekovi gozdi niso za hrošča, pa tudi sadno drevje ni zanj. Odtod tudi manjša korist, ki jo imajo odkrta.

Sirarnica v Arneku, kamor smo sedaj prišli, nas je zanimala zaradi svoje parne naprave. Zgradila jo je zadruga, ki šteje 25 udov. Sirarnica dobiva po 3000 l mleka na dan in napravlja po 2 do 3 sire. V tej sirarnici smo se seznanili z ravnateljem mlekarske postaje in zimske kmetijske šole v Kusterhofu, z gosp. Wyssmannom, ki je prav ta čas v družbi strokovnega učitelja g. Gräfa nadzoroval sirarno in preiskoval izdelani sir. Povedal nam je, da preiskuje izdelke 40 sirarnic in da napravlja 20 sirarnic prav fine in v vsakem pogledu pravilne izdelke. Na vprašanje, kako vplivajo umetna gnojila na kakovost sira, je odgovoril, da ta vpliv še ni dosti preskušeno. V ostalem je pa trdil, da prihaja največ pomanjkljivosti pri siru od tega, ker se mleko med molžo v hlevu še zmeraj preveč nasmeti. Ko smo se tako razgovarjali, so ravno začeli iz kotla jemati sirne drobtine. To delo smo si z vsem zanimanjem ogledali. V tej kuhinji nas je zanimala tudi kurjava. Ea kotel se kuri s premičnim ognjiščem, kakor je tukaj sploh običajno, drugi kotel se pa segreva s soparom, kar je ceneje in bolje. Mlečna klet je urejena po Švarčevem načinu. Nadalje razpolaga sirarnica z 2 kipeljnima kletema in s 3 obsežnimi sirnimi kletmi, kjer smo našli prav lep sir, težak po 125 do 150 kg.

Posebno lepi so tukajšnji svinjaki, ki imajo prostora za 360 prasičev. Te svinjake je hotel brezplačno postaviti g. Epper proti temu, da dobi vso gnojnico zastoj. Zadruga pa te ponudbe ni sprejela. In kako tudi! Saj najemnik dobiva za gnojnico do 3000 K na leto. To je denar! Tako visoko se ceni vrednost gnojnice v tem kraju in tako drago se plačuje! Do zadnje kapljice gre v denar. In pri nas? Pri nas se odteka po cestnih jarkih in se izgublja — brez vse koristi. V Švici se skrbno vozi na sadne vrtove, od koder se vrača v obilni krmi in dobri molži. Pri nas se pa odteka, pri tem pa stradajo travniki in sadni vrtovi! Kdaj se obrnejo te razmere na bolje?

V Arneku se prodaja gnojnica četrletno na javni dražbi, navadno tistega dne, ko se mleko plačuje.

Ko smo korakali od Arneka proti selu Andereku, smo srečali dva voza. Na enem je sedel mesar, na drugem pek. Kakor je pravil g. Epper, sta vozila meso in kruh okoli tukajšnjih kmetov. Meso je tukaj vsak dan na mizi in se vozi kar na dom. Ravnotako je s kruhom. Ljudje kruha ne peko doma, ampak ga kupujejo od peka, ki ga vozi od hiše do hiše. Zanimive razmere, kaj ne, ki dosti jasno pričajo, kako blagostojen je tukajšnji kmet in kako dobro se mu godi. Doma se prideluje samo mleko, presno maslo za zabelo (ta zabela je tukaj običajna) in sadni mošt. Vse drugo, kakor jajca, krompir itd., se kupuje. Ker ni domačih pridelkov, tudi ni tržnih dni, kakor po naših krajih. Krompir in jajca se kupujejo po trgovinah, ravnotako kakor tudi druge življenske potrebščine.

Anderek je vas, ki ima same čedne hiše, večjidel v eno nadstropje. Kako snažni in lepi so ti domovi in kako prijeten vtisk delajo na mimoidočega potnika! Kamor pogledaš, povsodi je red in snaga. Tu ne vidiš zašarjenih prostorov okrog hiše, kakor tuintam pri nas; nič prostorov, obraščenih s koprivami, garjavim mlečkom in gabezom; nič prostorov, zametanih s črepinjami in s kamenjem ali z dračjem in z drugo šaro, ampak kamor se ozreš, povsodi vidiš red in snago. Prostori okrog hiše so snažni, dvorišča skrbno očejena. Pred hišo se nahajajo navadno pisane cvetične gredice, ki mikajo še tako razvajeno oko in razvedrujejo vsakega, ki hodi mimo. Vidi se res na vsem, da ima Švicar

mного zmisla za lepoto in da mu je snaga prirojena. In kakor je čedno vnanje lice tukajšnjih domov, tako je tudi notri po hišah.

Velika skrb se obrača tukaj tudi na občinska pota, ki se vzdržujejo v najboljšem stanju; vse drugače kakor pri nas. Da to ugodno vpliva na tujce, ki se radi mudijo po teh krajih, je seveda lahko umeti. Vrhutega pa ta prijaznost, ta postrežljivost, ki odlikuje to samoraslo ljudstvo! Ni čuda, da je promet s tujci tako razvit!

Ko smo se bližali selu Andvil, se je nam nutil zanimiv prizor. Na nekem sadnem vrtu je pastir snažil pasočo se živino s česalom in ščetjo. Kdaj se vidi pri nas kaj takega? Pri nas se živina vobče premalo čedi; o kaki četi zunaj na paši pa ni ne duha ne sluha! Zakaj? Zato ker je pomen čete našim ljudem premalo znan.

Ni trajalo dolgo, in bili smo v prijazni vasi Andvil, kjer je zopet emodolska sirarnica, sezidana prav tako po načrtih g. Eppra, kakor vse druge. Razlika obstoji le v tem, da ima ta sirarnica petrolejski motor in da ima tudi ledenico. Še pred desetimi leti je stala na tem mestu majhna pritlična sirarnica, kakor jih nahajamo po bohinjski dolini, danes pa stoji ponosna stavba, podobno zidana kakor moderna enonadstropna poslopja ob železničnih postajah. Zadruga v Andvilu šteje 34 udov, ki v sirarno oddajajo po 2500 l mleka. Vsak dan se napravita 2 sira. Sedanji najemnik, gosp. Keller, nam je razkazal vse prostore. Ker smo se mudili v tej sirarnici ravno v času, ko se je sir v stiskalnici prekladal, smo si ogledali tudi to delo. Sirarnica je v ostalem slično urejena kakor druge tukajšnje sirarnice, tako da o njej ni posebnega povedati. Pridejane tri podobe nam kažejo notranjo opravilo tukajšnjih sirarnic in še posebej te v Andvilu. Pod. 94. nam kaže mlečno klet. Mleko se stavi deloma v plitve posode (latvice), ki drže po 25 do 30 l in ki se postavljajo na cementna stojala, deloma v globoke Švarčeve posode, ki se postavljajo na tla, seveda betonirana. Opozoriti mi je v mlečni kleti posebno na mala okenca, ki se nahajajo pri tleh pod navadnimi okni in ki služijo za prezračevanje. Na desno v kotu je cementno korito z vodovodom.

Pod. 95. nam kaže sirno kuhinjo. Sirni kotel na desni strani sekuri s premičnim ognjiščem. Na levi strani sta kotlu nasproti 2 stiskalnici šviške sestave (zbojlsane Schatzmannove). V ospredju na desno se vidi mlečna tehtnica in brenca za donajanje mleka. Razen tega nam kaže podoba običajno opravilo takih kuhinj. Na kotlu leži sirni motič, nad kotlom je škripec za vzdigovanje sirnih drobtin ali bolje rečeno sira, zadaj na steni so sirne zajemalke. Na levo spredaj so nosilnice za sir z obročem za sir, zgoraj visijo sirni prti í. t. d.

Pod. 96. kaže kipelno klet v Andvilu. Kakor se iz podobe dobro vidi, se klet greje s pečjo, ki stoji pri oknu. Od peči so izpeljane segrevalne cevi po vsej kleti, sredi pod stropom. Tako bi morale biti urejene tudi naše kipelne kleti, kajti le v tem slučaju smemo računati na pravilne sirne izdelke, če sir dobro in pravilno shaja in kipi.

Ko smo si nazadnje ogledali še svinjake, ki so tudi vzorno zgrajeni in ki donajajo neverjetne dohodke za gnojnico, smo krenili nazaj proti Gosavi, kamor smo prišli ravno opoldne.

## Delovanje za ureditev mlečne cene v Ljubljani.

Splošno je znan meseca septembra t. l. vprizorjeni poskus kmetovalcev ljubljanske okolice, da bi pravično uredili mlečne cene v Ljubljani.

Ob tej priliki je dobilo predsedništvo naše družbe naslednje pismo od ljubljanskega magistrata:

„Slavnemu

predsedstvu c. kr. kmetijske družbe za Kranjsko  
v Ljubljani.

V poslednjem času razvnela se je na umeten način v okolici deželnega stolnega mesta Ljubljane jako živahna agitacija za povsem neosnovano hipno podraženje mleka, kar se ga dovaža v mesto.

Iz časniških poročil in zasebnih virov poizvedel je mestni magistrat, da sta zasnovala in da stojita na čelu tej agitaciji dva organa c. kr. kmetijske družbe za Kranjsko.

Ker je doslej slavna c. kr. kmetijska družba za Kranjsko vedno umela varovati dobro razmerje med njo in mestno občino ljubljansko na enej, kakor tudi mej meščanskim prebivalstvom mesta ljubljanskega in kmečkim prebivalstvom okolice ljubljanske na drugi strani, mestni magistrat ne more verovati, da sta omenjena organa c. kr. kmetijske družbe začela to neosnovano agitacijo, ki globoko razburja mestno prebivalstvo, z vednostjo predsedstva c. kr. kmetijske družbe.

Mestni magistrat tedaj prosi, da mu slavno predsedstvo blagovoli pojasniti, ali omenjena organa delujeta po naročilu in z vednostjo c. kr. kmetijske družbe; v slučaju, da se pa tó godi iz lastne inicijative, blagovoli naj slavno predsedstvo ukreniti vse korake, da se prepreči tako samolastno postopanje, ki utegne imeti nedoglednih posledic in ki se morebiti maščuje nad okoličanskimi producenti samimi, ki so seveda lahko pristopni raznim demagogske obétanjem.

Županov namestnik:

Vončina.“

Družbeni predsednik gospod O. pl. Detela je na to pismo takoj odgovoril, in sicer v tem zmislu, da predsedništvo in glavni odbor nista v nobeni stiki z vso zadevo, kar se pa tiče družbenega ravnatelja, je ta že po listih pojasnil svoje sodelovanje, a potovalni učitelj za mlekarstvo pa glede svojega strokovnega delovanja ni podrejen kmetijski družbi.

Glavni odbor c. kr. kmetijske družbe je v svoji seji dne 6. t. m. vzel na znanje to pismo svojega predsednika, s čigar besedilom se popolnoma strinja. Pismo je imelo namen takoj takrat pojasniti dejanski položaj. Glavni odbor je sklenil naslednjo izjavo, in sicer s pristavkom, da je c. kr. kmetijska družba avtonomna, ki ni nikomur podrejena.

### I z j a v a.

Stremljenje ljubljanskih okoličanov po primerni ureditvi cene mleku z ozirom na današnje pridelovalne razmere smatra glavni odbor za popolnoma opravičeno.

Kmetijski in zlasti kmetski stan imata pravico zahtevati, da se jima delo in investirana glavnicata tako izplačuje, oziroma obrestuje, kakor drugim izdelovalnim in delavskim stanovom. C. kr. kmetijska družba kranjska, kot zastopnica kmetijskega stanu na Kranjskem, nima le naloge pospeševati tehniško stran kmetijstva, temveč tudi dolžnost po svojih

močeh kmetijski stan organizovati ter ga navajati do samostojnega agrarnopolitiškega mišljenja in delovanja. Če c. kr. kmetijska družba kranjska, oziroma njeni izvrševalni organi, pri vršitvi svoje dolžnosti obetajo boljše izhajanje kmetijskemu in kmetskemu stanu, je to nekaj samoumevnega in mora glavni odbor odločno zavriniti vsako podtikanje demagoškega značaja takim obetanjem.

Kranjska dežela je skoziinskozi agrarna. Od kmetijske produkcije se živi posredno in neposredno skoraj vse prebivalstvo. Pretežna večina uvoza gre na račun konzuma kmetijskega in kmetskega stanu ter slojev, ki so posredno ali neposredno zavisni od kmetijstva. Izvoz dežele, čigar skupiček tvori dele novega premoženja in ki je edin merodajen za procvit dežele, je po ogromni večini plod agrarske produkcije. Ta izvoz dela kranjsko trgovinsko bilanco aktivno, in zato mora glavni odbor kmetijske družbe tem bolj obžalovati dejstvo, kako napačno se pri nas še umeva gospodarski položaj dežele in važnost dobrostojnega kmetijskega stanu, ki se dandanes v celem pomenu besedila mora boriti za svoj gospodarski obstanek.

### Letošnji vinski pridelek in promet z vinom na Vipavskem.

Vipavska dolina se letos lahko ponaša s svojim pridelkom. Malokteri vinorodni kraj na Kranjskem, Stajerskem in Primorskem je bil tako srečen glede bolezni, neviht in drugih nim, kakor ravno Vipavska dolina. Dočim je drugod peronospora hudo razsajala, je bila večina vipavskih vinogradov neprizadeta, kar kaže, da so vinogradniki po večletnih dragih skušnjah prišli do prepričanja, da je treba proti tej bolazni prav zgodaj nastopiti, če se je hočemo z uspehom ubraniti. Morda letošnje žalostne skušnje prepričajo tudi druge vinogradnike v prizadetih krajih o tem, kar se jim je že nebrojokrat priporočalo in dokazovalo.

Pa tudi druge nime, kakor solnčni ožig, nevihte, suša itd., so Vipavcem letos prizanašale, vsled česar je bila tod trgategv po dobroti in kolikosti prav dobra.

Posamezni mošti so imeli povprečno 16—18 % sladkorja po klosterneuburški moštni tehtnici, dočim so imeli mošti finejših vrst, n. pr. rizling, burgundec, rulanec, silvanec i. dr., po 19—22 in celo do 24% sladkorja; dokaz temu, da ti mošti še sedaj kipe.

Žal pa, da se vinska kupčija po Vipavskem le slabo razvija. Da so letošnja vipavska vina dobra, o tem ne more nihče dvomiti. Vzrok, da se tod kupčija prepočasi razvija, je kriva v prvi vrsti oddaljenost od železnic pa tudi kupčijska nevednost vipavskega vinogradnika.

Kakor v vsem, se časi izpreminjajo tudi v trgovinskem oziru. Svoj čas so hodili kupci k pridelovalcu, sedaj je pa narobe, pridelovalci morajo iskati kupce.

Težavno je pač posameznemu vinogradniku zapustiti dom za nekaj dni, tavati po mestih od gostilne do gostilne ter ponujati sedaj tu sedaj tam svoj pridelek in večkrat brez uspeha. Tupatam mora tudi kako pikro požreti, kar mu zopet vzame pogum za nadaljno ponujanje.

Da posameznim vinogradnikom ni treba predaleč okoli hoditi in da se kupcem olajša dobava njegovim gostom ugajajoče vinske kaplje po primerni ceni, smo pričeli prirejati javne vinske semnje. Ti so se ponekod, zlasti v Krškem, kjer se je najprej s takimi javnimi

preprostimi semnji pričelo, dosedaj vedno prav dobro obnesli, tako da mnogi gostilničarji kupujejo vina le na teh semnjih.

Tudi Vipava mora večkrat prirediti take semnje, če hoče tuje gostilničarje in vinotržce seznaniti s svojim vinom. Ker je pa Vipava preoddaljena od glavne železnice, bo imel tak semenj dober uspeh le tedaj, če se priredi v kakem večjem kraju blizu železnice. Najugodnejši kraj za Vipavo bi bila Postojna.

Ker ima Postojna ugodno železniško zvezo na vse strani, je mogoče celo najoddalnejšim Gorenjcem kakor tudi Dolenjcem opraviti vse v enem dnevu. Ljubljancanom pa celo v pol dne.

Prodajalci pa se lahko pripeljejo, ker nosijo s seboj le vzorce, toraj le po 1—2 litra vina, po 10—15 na enem vozu, kar bi jih stalo komaj po 1 K za tja in nazaj, dočim stane kupca vožnja iz Ljubljane v Vipavo in nazaj najmanj 30 K.

Ugoden čas za priredbo semnja v Postojni bi bil koncem t. m., najbolj v četrtek. F. Gombač.

### Kako je ravnati s sadnim drevjem, ki ga je sedaj sneg polomil.

Zadnji sneg, ki je dne 25., 26. in 27. novembra tudi po južnih krajih tako močno zapadel, je ponekod povzročil prav občutno škodo, ne samo na polju, marveč tudi po gozdih, zlasti pa na sadnem drevju.

Ker ni bilo odpadlo še skoraj nič listja, je sneg obtičal na vejah ter je polomil mnogo vej in tudi cela drevesa po gozdih in sadovnjakih; nektera pa so bila kar z vsemi koreninami vred izrovana. Če se tako pokvarjeno sadno drevje nič ne popravi, požene v prihodnjih letih mnogo novih poganjkov, in sicer večinoma na nepravem mestu, ranjeni deli začno gniti ali se sušiti, in tako drevo hira ter tudi kmalu pogine.

Da si po snegu pokvarjena drevesa kmalu opomorejo in da se jim zopet dá pravilna oblika, je z njimi sedaj jeseni, pozimi ali spomladi takole postopati:

1. Odrezati je vse polomljene veje prav tik zdravega, nepolomljenega drugega poganjka. Če je pa vsa krona polomljena, jo je obrezati na kratko blizu debla, da požene popolnoma nove poganjke.

Če so rane velike, jih je potem zamazati s katro, s kolofonijo, kuhano v spiritu, ali s kako drugo mažo; in če ni drugega, pa vsaj z zmesjo iz ilovice, krvi in kravjeka, ker se sama ilovica hitro razpoka.

3. Prihodnje leto je pustiti le nekaj močnejših poganjkov, druge, zlasti vodenice, ki niso na pravem mestu, je tik debla odrezati.

4. Napol izrovana drevesa je zopet dvigniti, izrovane korenine nekoliko prikrajšati ter jih potem trdo v zemljo zabiti. Drevo je seveda še podpreti z enim ali z dvema močnima koloma.

5. Okoli debla, v obsegu krone, je podkopati ali vsaj natresti nekoliko hlevskega ali umetnega gnoja, da spomladi drevo močno požene. Pri močno rastočem drevesu se rane hitreje zacelijo, pognojena drevesa bolje zarode, napravijo lepši sad in tudi bolj kljubujejo raznim boleznim.

6. Močno polomljena in že bolj starikava drevesa je pa kar izkopati ter jih z drugimi nadomestiti. Istotako je kar odstraniti slabo rastoča in pregosta drevesa, da se druga bolje razvijajo. Fr. Gombač.

## Vprašanja in odgovori.

**Vprašanje 209.** Kupil sem meseca junija kravo, ki je pred tednom storila, a ima na dan kvečjemu poldrugi liter mleka. Vime ima popolnoma velo. **Kako naj ravnam s kravo in kako naj jo krmim, da pride do mleka,** ker je drugače lepa in bi si jo rad ohranil za pleme? (T. P. v B.)

**Odgovor:** Ker je vime po porodu velo ter daje le malo mleka, kaže vse to, da je imela krava med brejostjo tiho vnetje vimena. Ker se pri tem vnetju mlečne žleze stalno pokvarijo, zato nobeno sredstvo ne pomaga, in je najbolje, če tako kravo opitate in mesarju prodaste.

**Vprašanje 210.** Pred mesecem sem kupil deset let staro kobilo, slabo rejeno, ki mi je pa sicer všeč. Toda **kobili noge zatečejo, če le en dan v hlevu brez dela stoji.** Kakšna bolezen je to in kako jo je zdraviti? Pri nas trdijo, da noge otečejo, če se poklada otava ali če se konj jeseni pase. Koliko je na tem resnice? (A. Č. v St. J.)

**Odgovor:** To pravzaprav ni bolezen, temveč je le posledica premočne rabe. Konji, ki kar naprej delajo, prav lahko dobe zatekle noge, kadar počivajo. Vsled oslabiljenja srca nima krvotok zadostne sile, in v nogah se nabere več krvne tekočine kakor je morejo žile dovodnice nazaj k srcu prignati. Takim konjem je dajati mlačne nožne kopeli, ali pa jim je noge s povojem povijati. Povijanje, ki mora biti prav tesno, je vedno spodaj pričeti. Vašega konja je prejšnji lastnik preveč trudil, in sedaj se kažejo posledice, ki pa pri umnem ravnanju izginejo.

**Vprašanje 211.** Imeli smo skupen pašnik, ki je bil pred 4 leti potom agrarske operacije razdeljen. Moj sosed hoče po meni pripadlem delu pašnika voziti, in sicer zato, ker je poprej, preden je bil svet razdeljen, imel pravico voziti po sedaj mojem svetu, in to vzlic temu, da ima sedaj dva druga pota do svoje parcele, ki sta od agrarske komisije potrjena, dočim po mojem delu ni nobena pot odkazana. **Ali ima moj sosed na podlagi prejšnje, stare služnosti pravico voziti po mojem svetu?** (J. C. na V.)

**Odgovor:** Posamezni deli skupnih zemljišč, ki se razdele potom agrarske operacije, se razdele med upravičence v neomejeno last, brez vsakih služnosti. Agrarska komisija določi obenem potrebna pota, ki so v mapi zaznamovana, in le ta se smejo rabiti. Iz tega sledi, da Vaš sosed nima več pravice voziti čez Vaš svet, če agrarska komisija ni tam pota izločila. Po zvršeni delitvi skupnih posestev potom agrarske operacije prenehajo sploh vse služnosti.

**Vprašanje 212.** Nameravam nekaj svojih njiv z **lucerno obsejati**, zato prosim sveta, če naj lucerno samo zase sejem ali pod kako žito? (M. F. v Z.)

**Odgovor:** Lucerno samo zase sejati nikakor ni priporočeno, ker je mlada lucerna silno občutljiva pred mrazem in pred sušo. Priporočamo Vam lucerno sejati pod jaro žito, in sicer ne obenem z žitom, temveč pozneje, t. j. v drugi polovici meseca aprila.

**Vprašanje 213.** Mojemu konju scalo močno oteče, **kadar v hlevu počiva**, a otok takoj splahne, kadar konj zopet vozi. Kaj je temu vzrok in kako bi bilo odpraviti to bolezen? (M. F. v Z.)

**Odgovor:** Scalo oteče vsled zastajanja krvi v žilah dovodnicah, in je vzrok isti, ki je naveden v odgovoru na 210. vprašanje v tej številki. Kopljite scalo v mlačni vodi, in otok hitreje splahne. Sicer pa vsa ta reč ni nič opasna.

**Vprašanje 214.** Ker si vesti o **podraženju mleka v Ljubljani** po časopisih nasprotujejo, zato prosim javno povedati v „Kmetovalcu“ resnico, kaj je pravi vzrok sramotne kapitulacije kmetov. (I. T. v Č. v.)

**Odgovor:** Vzrok kapitulaciji je nezadostna stanovska zavednost kmetovalcev, ki svoje dane obljube, ozir. besede, niso držali. Zadeva se pa ne sme preostro soditi in naj se kapitulacija ne imenuje sramotna, če se upoštevajo vse razmere in zlasti pomanjkanje organizacije ter stanovske zavednosti kmetijskega stanu. O tej zadevi priobčimo svoječasno obširno pojasnilo.

**Vprašanje 215.** Odkod je to, da pri meni **špeh, kadar ga cvremo, tako izredno poka**, da ga hoče kar iz kotla pometati? Tudi scvrt špeh, hranjen v kible, plesni in žarek postaja. (J. J. v L.)

**Odgovor:** Vaši prasiči so ikrasti in je tudi njih špeh ikrast. Vsled vročine se v mehurčkih iker tvori vodeni par, ki s pokom raznese mehurček. Organske snovi, zlasti beljakovine iker, ostanejo v špehu; te poleti gnijejo, plesnijo ter delajo špeh plesniv in žarek. Prasičja ikravost je tudi za ljudi zelo nevarna bolezen, zato Vam priporočamo prebrati v knjigi „Sosega Razumnika prasičja reja“ poglavje o prasičjih ikrah.

**Vprašanje 216.** **Kako se kostanj hrani čez zimo,** da se ne pokvari? (I. K. v S.)

**Odgovor:** Kostanj za uživanje se hrani na suhem in zračnem prostoru, kvečjemu 10 cm na debelo nasut, ter se mora večkrat premetati. — Kostanj za seme se pa hrani v suhem pesku, spravljen v kakšen zaboj v kleti. Kostanj v pesku izkalí, zato se mora spomladí ob saditvi varno jemati iz zaboja, da se klice ne polomijo.

**Vprašanje 217.** Ali sem **primoran dati svoj svet za razširjenje občinske ceste**, in sicer za ceno, ki so jo določili občinski možje? (V. M. v V.)

**Odgovor:** Občina ne sme nikogar siliti, da bi dal svoj svet za razširjenje občinske ceste. Če je za razširjenje občinske ceste kak svet res neobhodno potreben, pa ga lastnik noče prodati, tedaj se mora občina obrniti na politično oblast, in le deželna vlada, oziroma pri Vas namestništvo, sme izdati razlastitveno razsodbo, ter se potem dotični svet sodnijsko ceni na podlagi izdane razsodbe.

**Vprašanje 218.** Ali sme **krčmar prodajati kruh razen v svoji krčmi**, če je v vasi trgovec jestvin? (V. M. v V.)

**Odgovor:** Krčmar nikdar ne sme prodajati izvun svoje gostilne kruh, če je v dotičnem kraju kak trgovec z jestvinami ali ne, če nima v to svrhu posebno priglašene obrti.

**Vprašanje 219.** Imam zastarano pravico hoditi čez sosedovo dvorišče, ki je bilo dosedaj na vse strani odprto. Sedaj je pa sosed svoje dvorišče ogradil in naredil vrata; sicer mi ne brani skozi hoditi, a bojim se, da to enkrat stori, in sicer sklicevaje se na novo ograjo. **Ali sme sosed tako zagraditi svoje dvorišče, ki imam pravico skozi hoditi?** (J. L. v B.)

**Odgovor:** Sosed je opravičen ograditi svoje dvorišče in v ograji narediti vrata, ker Vam stem nikakor ne ovira prehoda. On sme celo narediti vrata s ključavnico ter jih zaklepati, če Vam izroči ključ k vratom.

## Gospodarske novice.

P. n. gg. družbene ude uljudno opozarjamo, da smo nabiralne pole za udnino za l. 1906. doposlali gospodom načelnikom podružnic, in sicer s prošnjo, da naj izvolijo udnino pobrati do 10. decembra. Nektore ude smo prosili za udnino kar naravnost, in te tudi prosimo, naj nam jo kmalu pošljejo, ker nam je sedaj laže urediti zadeve udov, kakor ob novem letu, ko se delo tako silno nakopiči.

\* **Ekscelenca grof Buquoi, c. kr. kmetijski minister**, se je 31. oktobra ter 1. in 2. t. m. uradno mudil na Kranjskem ter je ob tej priliki ogledal nekatere kmetijske naprave, ki dobivajo podporo od kmetijskega ministrstva. Med drugim si je ogledal mlekarški zadrugi v Prestraneku in v Logatcu ter gospodinjsko šolo kmetijske družbe. Gospod minister je pohvalno omenjal naše mlekarstvo, ki je najbolj procvitajoče v Avstriji, ter se je posebno laskavo izrekel o družbeni gospodinjski šoli, ki jo je imenoval vzor drugim enakim šolam. V sredo, 1. t. m., sta se ministru poklonila glavni odbor c. k. kmetijske družbe Kranjske pod vodstvom predsednika g. deželnega glavarja pl. Detele in pa družbeni samostojni konjerejski odsek pod vodstvom predsednika gosp. ravnatelja Povšeta. Gospod minister je nadalje sprejel v avdienci potovalne učitelje gg. Gombača, Legvarta in Pirca ter jim je izrekel priznanje za njih uspešno delovanje. — Gospod minister je ob priliki svojega bivanja v deželi obljubil gmotno podpirati prizadevanja kmetijske družbe.

\* **Gospodinjska šola c. kr. kmetijske družbe** se je glede učil v zadnjem času posebno povoljno popolnila, in sicer po zaslugi vodstva „Marijanišča“. Priredili so se namreč novi vzorni goveji in svinjski hlevi, naredilo se je vzorno gnojnišče in ravnokar se delajo vzorni kurnjaki, ker bo družba imela tamkaj svoj osrednji perutninarski zavod. V pondeljek, 6. t. m., je bil skupen obisk gospodinjske šole po vladnih zastopnikih, deželnih poslancih in glavnih odbornikih kmetijske družbe, ki so se vsi prav laskavo izrekli o tem družbenem zavodu, ki tako krasno uspeva.

\* **Opozarjamo na razpis daril za stare, zveste kmetijske posle**, ki je objavljen v tej številki med uradnimi vestmi, ter prosimo gg. bralce našega lista, naj posle, ki imajo pravico do daril, naj opozore, oziroma jim pomagajo sestaviti prošnje.

\* **Drugim občinam v zgled**. V zadnji številki smo sporočili, da je občina Gorje na Gorenjskem sklenila prirerjati svoja premovanja govedi ter je za l. 1905. določila v to svrhu 200 K. — Iz predvorske občine na Gorenjskem se nam je sporočilo, da daje tamkajšnja občina tudi že več let premije za bike. Poročevalec je pisal: „Če morajo občine za toliko potrebnih in nepotrebnih reči denar priskrbovati, zakaj bi ne žrtvovale nekaj za namene, ki so naravnost v korist gospodarjem!“ Tudi mi se strinjamo s tem vzklikom in želimo gorjanski in predvorski občini mnogo posnemalk.

\* **Cena presnemu maslu**, izdelanemu iz sladke smetane, je danes 2 K 50 h za kg na mestu. Zadruga in izdelovalci takega presnega masla, ki ne dobivajo te cene, naj se obrnejo na družbo, ki jim odkaže odjemalce presnega masla po tej ceni.

\* **Za živinorejce** ima družba v zalogi požiralnikove cevi po 10 K in trokarje po 4 K. Oboje služi, da se napanjanje govedih hitro in zanesljivo odstrani. — V zalogi ima družba tudi mlečne cevi komad po 70 h. Mlečne cevi se rabijo za odtok mleka, kadar kravo vime tako boli, da je ni mogoče molsti. — Napajalnike za teleta iz pocinjene ploščevine oddaja družba po 10 K.

\* **Oljne tropine**, in sicer sezamove tropine takoj in lanene tropine od 1. decembra naprej bo imela družba odslej zopet v zalogi, in sicer oddaja zmlete in presejane tropine le v vrečah po 50 kg. Cena tropinam je silno poskočila, zato se bodo lanene tropine oddajale po 20 K in sezamove tropine po 18 K 100 kg. — Opozarjamo, da imajo sezamove tropine večjo redilno vrednost kakor lanene, zato jih ob sedanjih visokih cenah še celo priporočamo. Pač je res, da vsaka žival koj prvi

dan ne mara sezamovih tropin, a se jih kmalu privadi. V Švici, kjer so prvi živinorejci, pokladajo sploh le sezamove tropine.

\* **Klajnega apna** je družba kupila za prihodnjo zimo več vagonov, vsled česar je dosegla ugodnejše cene in ga more ceneje oddajati. Odsej ga oddaja v izvornih vrečah, težkih 50 kg, po 22 h kg. V manjših množinah, nad 20 kg, po 24 h, v množinah pod 20 kg pa po 26 h kg. Za manjše pošiljkatve na zunaj se še posebej zaračuni za vsako pošiljatev 30 h za zavoj, vozni list itd. — Manj kakor 5 kg se ne razpošilja. — Opozarjamo, da je klajno apno potreben dodatek h kumi, koder krmila nimajo v sebi dovolj rudninskih snovi, zlasti fosforove kisline, in da klajnega apna ni zamenjati z ničvrednimi redilnimi štopami za živino.

\* **Živinsko sol** priskrbuje družba vsem tistim, ki ne morejo osebno v Ljubljano ali ki je v svoji bližini ne morejo kupiti, po 6 K 67 h 100 kg ali pa 3 K 41 h 50 kg. Živinska sol se oddaja le v vrečah po 50 kg. Le tista naročila na živinsko sol se izvršujejo, ki se zanja denar naprej pošlje. V navedeni ceni so vštet izdatki za vozni list in stroški ob sprejemu denarja, ki se morajo plačevati v Ljubljani.

\* **Opozarjamo na gnojenje z umetnimi gnojili to jesen** in prosimo gospode ude, naj gnojila, to je Tomasovo žlindro, kalijevo sol, oziroma kajnit, kmalu naroče, drugače bo težko točno postrezati, kajti jeseni je silen naval na železnicah in se mora računati z zamudami. Po dosedanjih izkušnjah bomo jeseni oddali kakih 150 vagonov umetnih gnojil, in to največ nadrobno, iz česar more vsakdo posneti, da je le ob pravočasni naročitvi mogoče premagati tako delo v zadovoljstvo čč. naročnikov. Cene so naslednje:

Tomasova žlindra	16 ‰,	18 ‰,
za 100 kg . . . . .	5 K 80 h	6 K 40 h

Te cene veljajo le za oddajo nadrobno v vrečah po 100 kg, dočim za oddajo podružnicam na vagone po 100 vreč more družba ceno še izdatno znižati. Podružnice, ki leže ob železniški progi Trst-Ljubljana ali Reka-Ljubljana in naroče poln vagon, imajo tudi dobiček pri voznini, ker potem družba ne vračuni voznje do Ljubljane, ki je v gorenjih cenah zapopadena, temveč le resnično plačano voznino.

Rudninski superfosfat po 7 K 50 h 100 kg z vrečo vred.

Kajnit po 5 K 50 h 100 kg.

Kalijevo sol po 12 K 60 h 100 kg. To gnojilo se oddaja tudi v vrečah po 50 kg. Kdor gnoji travnike s Tomasovo žlindro ali z rudninskim superfosfatom, ta mora gnojiti tudi s kalijem, bodisi s kalijevo soljo ali s kajnitom. Mi odločno priporočamo kalijevo sol, ki ima v sebi 40 ‰ kalija in stane 12 K 60 h, dočim ima kajnit le 12—13 ‰ kalija ter stane 5 K 50 h. Namesto 300 kg kajnita se vzame le 100 kg kalijeve soli, a ima še več kalija in se vrhutega še prihrani 3 K 90 h.

Kostno moko, kostni superfosfat, čilski soliter, roženo moko in druga gnojila se oddajajo po dnevni ceni.

\* **Naročniki na Tomasovo žlindro** naj izvolijo vselej povedati, ali hočejo 16 ali 18 ‰ žlindro. Kdor tega ne pove, dobi 16 ‰.

## Uradne vesti c. kr. kmetijske družbe kranjske.

### Seja glavnega odbora dne 6. novembra 1905.

Posvetovanje je vodil družbeni predsednik g. deželni glavar pl. Detela, navzoči so bili: podpredsednik g. ravnatelj Povše in p. n. gg. odborniki grof Barbo, baron Liechtenberg, A. Pavlin, dr. pl. Wurzbach, Žirovnik in ravnatelj Pirc.

Glavni odbor je nadaljeval razgovor o mlečni borbi v zadnji seji vzel na znanje avtentično besedilo odgovora gospoda družbenega predsednika na magistrat ljubljanski ter je, poudarjajoč, da nima nihče pravice kakorkolisibodi posegati v delovanje avtonomne kmetijske družbe in njenih organov, sklenil to pismo in odgovor objaviti v »Kmetovalcu« in obenem izdati svojo izjavo, ktere besedilo se je v seji takoj določilo.

Na poziv c. kr. deželne vlade je glavni odbor razpravljaj o določilih za točenje vina lastnega pridelka in točenje vina pod vejo, ter je po daljšem posvetovanju sklenil predlagati tako spremembo teh določil, ki so ugodnejša za pridelovalce vina.

Odbornik g. nadučitelj Žirovnik je utemeljeval svoj samostalni predlog, da naj se sedanje državne in deželne melioracijske podpore za šolske vrte izpremene v nagrade za dobre šolske vrtnarje-učitelje, pri čemur naj se pa ne ozira na nikak turnus, temveč edino na zaslužnost, vsled česar more biti marljiv šolski vrtnar več let zaporedoma nagrajen. Glavni odbor je ta predlog sprejel in obenem sklenil naprositi deželni odbor za blagohotno sodelovanje v tem vprašanju.

Družbeni odbornik gospod višji živinozdravnik A. Pavlin je stavil samostalni predlog za spremembo živinorejskega zakona, in dokler ni mogoče tega doseči, za provizorično izdajo določil, ki naj imajo namen, uvesti enotno postopanje licencevalnih komisij in preprečenje naknadnega licencevanja nesposobnih bikov. Po daljšem razgovoru je glavni odbor sklenil o tem predlogu še enkrat posvetovati se ter je tajništvu naročil priskrbeti potrebnih podatkov.

Prošnjo mlekarske zadruga v Krtini za državno podporo je glavni odbor sklenil priporočiti.

### V a b i l o

k občnemu zboru kmetijske podružnice v Begunjah (Gorenj.),  
ki bo 26. novembra t. l. ob treh popoldne v šoli.

S P O R E D:

1. Nagovor načelnika.
2. Slučajni nasveti.
3. Pobiranje udnine za l. 1906.

**Kmetijska podružnica v Begunjah (Gorenjsko),**  
dne 7. novembra 1905.

**Valentin Zavrl,** načelnik.

### V a b i l o

na občni zbor kmetijske podružnice v Šempetru na Krasu, ki  
bo dne 26. novembra 1905 v posojilnični hiši ob 3 popoldne.

S P O R E D:

1. Poročilo načelnikstva in potrjenje računa za l. 1905.
2. Pobiranje udnine za l. 1906.

Sempeter, dne 4. novembra 1905.

**Anton Abram,** načelnik.

### V a b i l o

k občnemu zboru kmetijske podružnice na Vačah, ki bo dne  
26. novembra t. l. ob treh popoldne v prostorih g. Kristana.

S P O R E D:

1. Račun za leto 1905.
2. Pobiranje udnine za leto 1906.
3. Naročila na umetna gnojila.
4. Vpisovanje novih udov.
5. Razni nasveti.

**Kmetijska podružnica na Vačah,**  
dne 10. novembra 1905.

**Josip Golmajer,** načelnik.

### V a b i l o

k občnemu zboru kmetijske podružnice v Radomlju, ki bo  
dne 19. novembra popoldne ob treh v šoli.

S P O R E D:

1. Poročilo načelnikovo in blagajnikovo.
2. Pobiranje udnine za l. 1906.
3. Skupna naročila kmetijskih potrebščin.
4. Raznoterosti.

V Radomlju, dne 8. novembra 1905.

**Iv. Kuhar,** načelnik.

### Razpis daril

iz cesarja Franca Jožefa I. zaklada za stare in zveste kme-  
tijske posle.

Iz tega zaklada, ki je bil ustanovljen l. 1898. v proslavo vladarjeve petdesetletnice, se letos odda deset daril po 20 kron.

Ta darila se razdele meseca decembra takim kmetijskim poslom s Kranjskega, ki še sedaj služijo in se izkažejo, da so npravnega vedenja in da služijo mnogo (najmanj 30) let neprenehoma pri eninihi hiši, ki se peča s kmetijstvom, pa doslej še niso bili obdarovani.

Prošnje je vložiti

**do 10. decembra t. l.**

pri podpisnem odboru.

Vsaka prošnja (ki je ni treba kolekovati) mora biti potrjena od domačega gospoda župnika in od županstva;

Podpisani odbor prav prijazno prosi vse one, ki so jim taki posli znani, naj jih opozore na ta razglas ter jim pomagajo sestaviti prošnjo ali pa naj jo naredo namesto njih.

**Glavni odbor c. kr. kmetijske družbe kranjske.**

V Ljubljani, 15. novembra 1905.

### Listnica uredništva.

*F. D. pri Sv. A.* Stroj za rezarje mesa in slanine je zelo priporočen ter se dobiva v vsaki večji trgovini z železnino.

*M. S. v S.* Akacijevu seme je najboljše jeseni sejati.

*A. P. pri Sv. L.* Kdor ima na tujem vodnjaku služnost, da sme iz njega jemati vodo, je tudi zavezan prispevati k vzdrževalnim stroškom vodnjaka, torej mora tudi prispevati k stroškom za popravo.

*M. D. v S.* Za zatiranje miši so tudi nam znana le običajna sredstva: mačke, pasti in zastrupljevanje.

*I. T. na P.* Sosed nima pravice zahtevati, da bi morali odstraniti gnojišče na svojem dvorišču.

*A. P. v R.* Presaditev starejšega drevja se lahko vrši jeseni ali spomladi. Prvo je bolj priporočeno. — Vinograd je vsekako šele spomladi zasadiť. — Smrekovo ograjo morete s pridom jeseni zasadiť.