

»KO MI NA OJSTRC PRIDEMO«

JANEZ BIZJAK

V PV 3/90 je bil objavljen zapis o 90-letnici slovenskega planinstva na Koroškem v spomin na 18. januar 1900, ko so v Borljah v Ziljski dolini ustanovili Ziljsko podružnico SPD, leto zatem pa postavili še prvo slovensko planinsko kočo na Koroškem, Korenovo kočo na Zahomški planini. Lubo Urbajs, dolgoletni predsednik SPD Celovec (od leta 1953 do 1984, 31 let!) in podpisani sta zgodovinske kraje obiskala konec januarja 1990, torej 90 let zatem, ko se je na zahodni koroški meji začela slovenska planinska zgodovina. Fotografije kažejo svet pod Ojsternikom, kakršen je bil januarja letos.

* * *

Kakšna je danes Zahomška planina in kje leži?

Zahomška planina je del Karnijskih Alp, ali natančneje, spada v predgorje Karnije, v verigo starih slovenskih planin, kjer so pasli in še pasejo kmetje Kanalske in Ziljske doline; to so Brška, Dolška, Bistriška, Blaška, Zahomška, Gorjanska, Ukvanska, Podravska planina, planine Lom, Dolinca, Pleče itd. To je torej gorski svet med Kanalsko in Ziljsko dolino, ki je bil do 1. svetovne vojne kulturno in gospodarsko sestavni del dežele Koroške, po prvi svetovni vojni pa tragično in nera-

Korenova kočica na Zahomški planini (1715 m); zadaj Dobrač (2166 m), spodaj Ziljska dolina

Foto: Lubo Urbajs

zumno razdeljen med Avstrijo in Italijo. Državna meja je potegnjena po glavnem gorskem hrbtu Karnijskih Alp, teče po sredini pašnih planin, na Bistriški planini dobesedno med pastirskimi kočami.

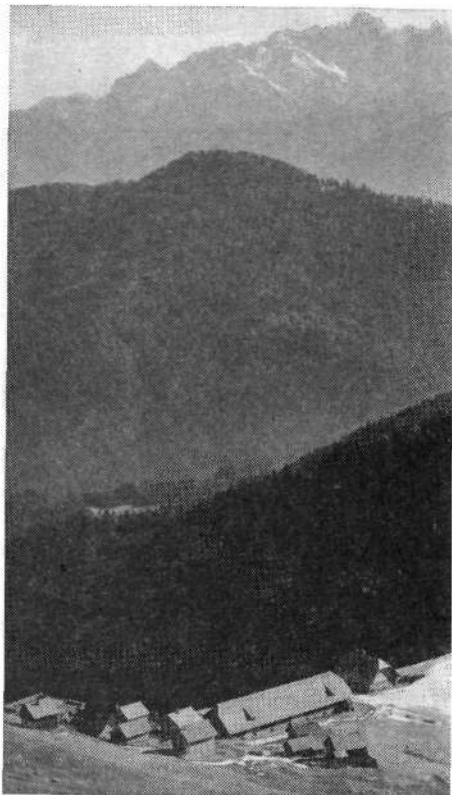
Karnijske Alpe so logično nadaljevanje Karavank (gledano z naše strani). To na videz enotno gorsko verigo, položeno v ravni črti vzhod-zahod, reže le reka Ziljica (pritok Zilje), ki povezuje Kanalsko in Ziljsko dolino. Gora, ki se v Karnijskih Alpah prva požene na višino čez 2000 metrov, je Ojsternik, po domače imenovana tudi Ojsterc ali Ojsterk, po nemško pa je zapisana kot Osternig.

Za naslov tega kratkega zapisa je izbrana stara pastirska pesem, ki so jo peli po planinah Karnijskih Alp: v Kanalski dolini kot »Kadar čez Ojstrc pridemo«, v Ziljski pa »Ko mi na Ojstrc pridemo«; nekateri jo pripisujejo vižarju in sedlarju Zotlarjevemu Mihalu iz Bistrice na Zilji. Kakorkoli že, Ojsternik (2052 m) je gora, ki kot ošiljena piramida značilno poudarja pogled s Koroške proti zahodu. Spada med najlepše razgledne gore Karnijskih Alp.

Izhodišče za Zahomško planino je naselje Zahomec (po nemško Achomitz), lahko tudi slikovita sosednja vasica Gorjane (nekateri jo imenujejo Gorje, po nemško Göriach), za Bistriško planino in Ojsternik pa Bistrica na Zilji (ali Ziljska Bistrica, po nemško Feistritz a. d. Gail).

(Slovenska in nemška imena pišem za tiste obiskovalce in gornike iz Slovenije, ki (žal) ne poznajo slovenskih krajevnih





Pogled z Ojsternika proti vzhodu; Juljske Alpe s Škrlatico in Kukovo špico na levi; spodaj Bistriška planina; meja med Avstrijo in Italijo poteka med stavbami in ob steni velikega hleva

Foto: Lubo Urbajs

Napisi na Korenovi koči: edini spomin na slovenska ledinska imena je tabla za planino Dolinca-Dolinza Alm

Foto: Janez Bizjak

imen v Ziljski dolini in ne vedo, da se pod imenom Gail skriva Zilja, da je Gailtal Ziljska dolina, da se mestu Villach reče po slovensko Beljak itd.).

Do obeh omenjenih planin je speljana cesta, zato je vzpon na Ojsternik kratka in nezahtevna tura.

Z Lubotom (tako se to ime piše in sklana na Koroškem) sva začela v Bistrici na Zilji. Zame osebno je Bistrica ena od najznačilnejših koroških vasi, z mogočno lipo sredi trga, kjer vsako leto prireajo rej pod lipo in štehvanje. Cesta na Bistriško planino se enakomerno dviga proti zahodu, precej naravnost k Ojsterniku. Zaradi ledu sva pustila avto dobro uro pod planino. Ko se pot prevesi čez sedlo na prisojno stran, se odpre lep pogled na planinski svet Zahomoške in Bistriške planine ter na Ojsternik.

Bistriška planina (Feistritzer Alm) leži na višini 1718 m.

Vzpon na Ojsternik je mogoč v dveh smereh, najlažja pot pa vodi po italijanski strani; to je široka in položna vojaška mulatiera iz časov prve vojne in medvojnega obdobja.

Ojsternik spominja na naš Krn: močno je prevrtan s kavernami, tik pod vrhom štrle ostanki vojaških stavb. Z južne strani so položni travniki, na severno, osojno stran pa padajo strma skalnata rebra proti Ziljski dolini. Razgled je neponovljiv. Na južni strani — vmes je Kanalska dolina — rišejo obzorje vrhovi Zahodnih Julijcev, Viš in Montaž (Špik nad policami) sta na dosegu roke. Poglede na zahodno stran zaključujejo Dolomiti: divje našagani grebeni se nizajo drug za drugim, dokler zadnji ne izgine v meglici.

Z Bistriške planine na Ojsternik je slabo uro hodá (približno 50 minut). Problemov zaradi državne meje ni, pregledov nobenih. Nenavadna je le mejna črta na pla-





Cerkvica Marije Snežne na Žebbranju; zadaj Julijske Alpe z Mangartom; črno poraščen vrh v ospredju je Vršič (1813 m), pod njim leži Zahomška planina s Korenovo kočo Foto: Janez Bizjak

nini, ki jo obiskovalec zasluži za napisi »Achtung, Grenze«, pastirske stavbe pa leže na obeh straneh nove meje. — Resnici na ljubo je treba povedati, da je stavbno izročilo Bistriške planine razvrednoteno in značaj planine spremenjen, ker je večina nekdanjih stanov spremenjena v počitniške hiše. Od teh je vsaka drugačna — na koroški strani z nemškimi napisi, sosednje nekaj metrov stran pa z italijanskimi.

Uro hoje je tudi med Bistriško in Zahomško planino. Vmes leži slikovita cerkva Marije Snežne na Žebbranju (1750 m). Vendar boste staro romarsko pribežališče na Žebbranju zaman iskali po planinskih karta; pisalo bo samo Maria Schnee. Z Žebbranja se je treba spustiti navzdol v sedlo Na Plečeh; valoviti pašniki in razvodnica med Jadranskim in Črnim morjem so pokvarjeni s tablo o državni meji, zaradi katere pa se ne ljudje ne živina ne puste motiti. S sedla navzgor pripelje pot na Zahomško planino (1715 m, po nemško Achomitzer Alm), sicer dostopno tudi naravnost po cesti iz Zahomca.

Tako kot Bistriška je tudi Zahomška planina tipično dvodržavna s pašniki na kanalski (italijanski) in ziljski (avstrijski) strani. Sredi planine stoji Korenova koča: še vedno takšna kot pred devetdesetimi leti, ko so denar zbrali člani Ziljske podružnice SPD, ime pa je posodil podpredsednik Ivan Millionig, po domače Koren iz Zahomca, ker je bil lastnik sveta, na katerem so kočo postavili. Koča se

v devetdesetih letih ni spremenila; nosi le nemško ime Schönwipfel-Schutz-Hütte, 1715 m; domačini jo še vedno imenujejo Korenova koča, saj je še zmeraj v lasti Millionigovih, p. d. Korenovih. Koča je zavetišče ob karnijski geološki poti in gostilna za številne izletnike na Zahomško planino.

Kdor še ni bil na Ojsterniku in na planinah pod njim, je prikrajšan za marsikaj. Če nimate idej za nedeljsko turo, skočite tja gor! Saj je neverjetno blizu.

HELENA GIACOMELLI

Jesen v gorah

*Samota
razdrapanih skal
se raztaplja
pod toplimi prsti.*

*Pajčevinost
obnemelih pašnikov
se trga
v odmevu korakov.*

*Tihota
jesenskih poti
drhti
v osipu macesnovih iglic
in
šepeta
moji razpuščeni duši.*