

ŠTUDIJSKA IN LJUDSKA  
KNJIŽNICA  
Trg svobode 1  
2250 PTUJ

TALUM, d.d. KIDRIČEVO  
2325 PTUJ TVO

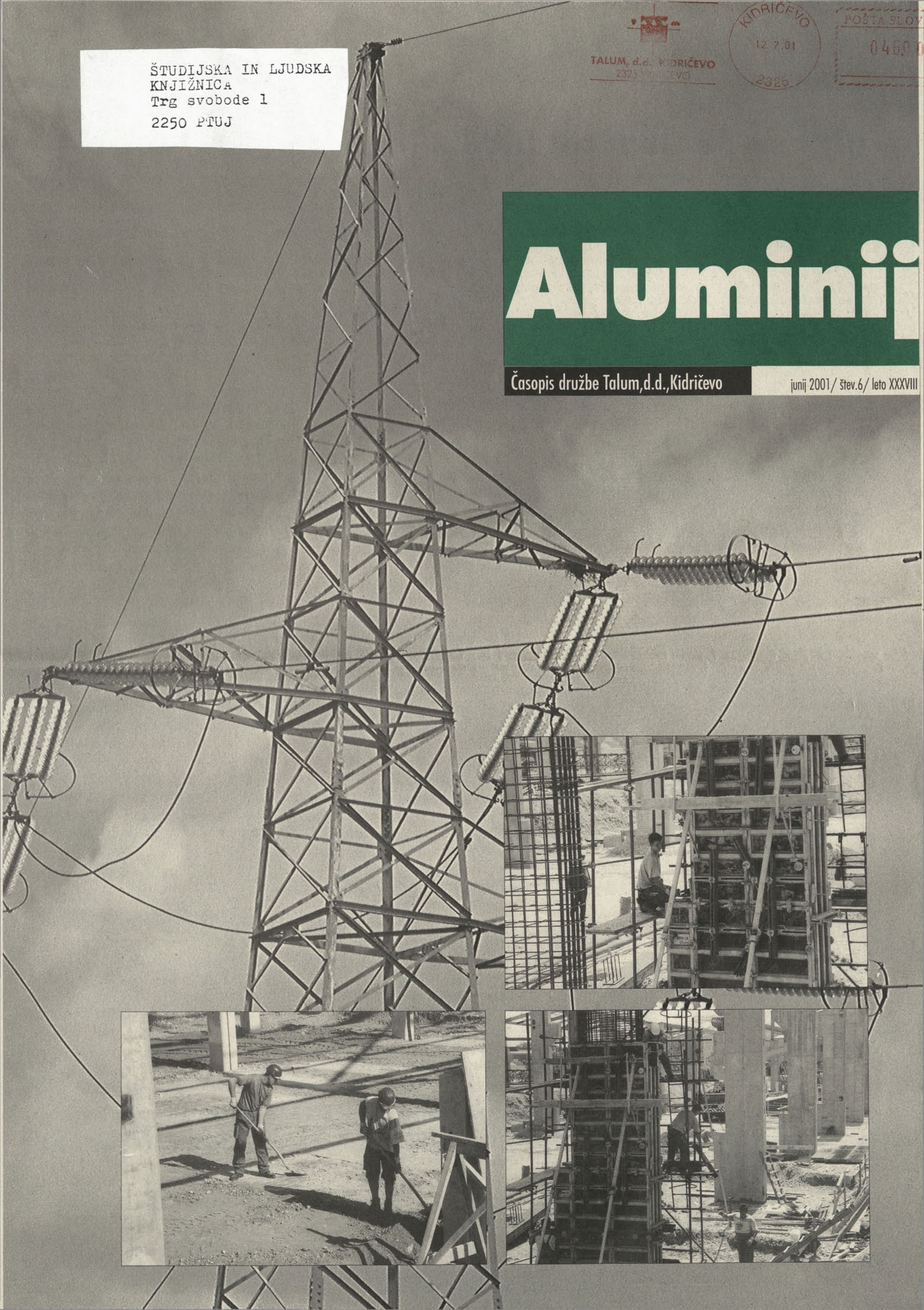
KIDRIČEVO  
12.7.01  
2325

POŠTA SLOV  
0460

# Aluminij

Časopis družbe Talum, d.d., Kidričevo

junij 2001 / šte. 6 / leto XXXVIII



# MPPAI po devetih mesecih

Za nami je tretjina celotnega trajanja projekta po terminskem planu, kot smo si ga zadali v investicijskem programu. V času izvajanja smo izvedli nekatere spremembe, za katere smo prepričani, da bodo pozitivno vplivale na ekonomsko uspešnost projekta. V uvodu bomo omenili dve najpomembnejši spremembi.

Rok izgradnje elektrolize smo skrajšali za 5 mesecev. Odločitev o tem je bila sklenjena po proučitvi dobavnih rokov za tehnološko opremo in upoštevanjem možnosti za čim krajšo izgradnjo gradbenih objektov tako na področju podprojektov Elektroliza, Anode in Livarna. Za našo projektno skupino pomeni to zelo velik izziv, hkrati pa se zavedamo, da hitrejši tempo zahteva od nas dodatne napore in odgovornosti. Posamezne aktivnosti so krajše in sledijo si zaporedno brez vmesnih rezervnih časov. Kakršen koli odmik od zastavljenih terminov lahko ogrozi končni rok. Delo v prvih dveh kvartalih je bilo zaradi tega zelo intenzivno. Ugotavljamo, da uspevamo držati nove roke, zato start prve elektrolizne peči 15. februarja 2002 ni ogrožen.

Druga pomembna sprememba je odločitev o prestavitvi proizvodnje livarskih zlitin na novo lokacijo. Nova Livarna zlitin sicer povišuje stroške tega dela projekta in podaljšuje rok izgradnje, vendar nam dolgoročno prinaša veliko prednosti v smislu večje fleksibilnosti in možnosti nadaljnega povečanja proizvodnje. Višji investicijski stroški ne bodo vplivali na podražitev celotnega projekta MPPAL.

## Dela na posameznih projektih

### Podprojekt elektroliza

Roki izgradnje, nabave opreme, montaže in zagona so zelo kratki, zato si ne moremo privoščiti nobenih zamud. Med gradnjo je prišlo do 14 dnevne zamude pri montaži jeklene konstrukcije, vendar smo jo s hitro intervencijo pri izvajalcu že uspeli izravnati.

Zgradba nove elektrolize vedno bolj dobiva svojo podobo. V zahodni hali je bil sredi junija zabetoniran zadnji nosilni steber. Na približno polovici zgradbe je že postavljena jeklena strešna konstrukcija in žerjavna proga. Vzhodna hala se gradi z določenim časovnim zamikom. Splošna ocena je, da so gradbena dela elektrolizne zgradbe končana 50%. Oddana so že elektro instalacijska dela. Začela so se tudi pripravljala dela za objekte med obema halama.

Glede opreme je situacija naslednja: podpisane so pogodbe za večino tehnološke opreme. Projektni timi v tej fazi redno spremljajo proizvodnjo opreme pri dobaviteljih in skrbijo, da ne prihaja do zamud ali do odstopanj od kakovostnih zahtev. Prevzeto je bilo prototipno katodno korito in anodna nadgradnja. Pri obeh dobaviteljih trenutno poteka serijska izdelava 82 enot. Katodnih korit je do danes prevzetih že 13.

Sklenjene so pogodbe za izdelavo domače opreme in montažo čistilne naprave za suho čiščenje plinov, silosa za glinico, sistema za zdrobljeno kopel in za montažo žerjavnih tirnic.

Za prevoz glinice od silosa do elektrolize se preizkušajo različni tipi tovornjakov. Prav tako se obdelujejo ponudbe za vozilo za prevoz palet.

Pozabiti ne smemo na elemente, ki se izdelujejo v Talumu. To so anodni nosilci, tokovodniki, katodni bloki. Njihova izdelava poteka bolj ali manj po planu.

### Podprojekt anode

Zgradba nove kalcinacijske peči je skoraj končana. Medtem ko potekajo zadnja dela s prekrivanjem pločevine, so se začela zidarska dela. Trenutno je na gradbišču 50 zidarjev. Dela potekajo po planu. Okoli kalcinacijske peči in že dokončanega skladišča anodnih kompletov pospravljajo in urejajo okolje. To je izgradnja platojev, nove povezovalne ceste, izdelava hidrantnega omrežja, polaganje robnikov, asfaltiranje in ureditev zelenic.

Tudi drugi projekti potekajo po planu. Dokumentacija za čistilno napravo za odstranjevanje fluora je v izvajanju pri dobavitelju opreme v Franciji. V juliju jo pričakujemo pri nas, nakar bo sledil izbor izvajalca domače opreme in

montaže. Dokumentacijo za rekonstrukcijo elektrostatičnega filtra je izdelala Konstrukcija v DE Vzdrževanje. Projektna skupina bo izbrala istega izvajalca za oba filtra. Projekt inštaliranja intenzivnega mešalnika/hladilnika je v fazi bazičnega inženiringa.

### Podprojekt livarna

Največjo skrb posvečamo novi Livarni zlitin. Poznani so že njihovi osnovni podatki. Nova tovarna bo velika 9000 m<sup>2</sup>. Dve hali bosta namenjeni proizvodnji, dve pa skladiščenju in odpremi končnih proizvodov. Proizvodni proces se bo odvijal na dveh proizvodnih linijah, in sicer na novi liniji za horizontalno kontinuirano litje in na stari obnovljeni in posodobljeni liniji, ki jo bomo preselili iz Livarne 1. Kapaciteta nove livarne bo 60.000 t/leto z možnostjo povečanja na 100.000 t/leto. Vse talilne peči bodo opremljene z odsesovalnimi napami in centralno odpraševalno napravo. Do sedaj smo naročili gradbene projekte ter sklenili pogodbe za 2 talilni peči kapacitete 50 t, linijo za horizontalno litje in centralni filter. Druga oprema je v fazi iskanja ponudb oz. tehničnega usklajevanja.

Izdelava dvokomorne peči za pretaljevanje kontaminirane sekundarne Al za potrebe proizvodnje drogov poteka pri dobavitelju po planu. Pri nas pripravljamo dokumentacijo za temelje in druga gradbena in inštalacijska dela. Oddali smo tudi izdelavo jeklenega ogrodnja peči.

Za linijo za breme je bila naročena nova livna peč 40t, ki bo zamenjala sedanjo S3. Ta bo kasneje prestavljena v Livarno zlitin.

### Podprojekt rondelice

V zvezi z nabavo dvokomorne talilne peči je prišlo do spremembe dobavnega roka. Ker smo se odločili, da bomo kupili talilne peči in filter za Livarno zlitin ter livno peč za breme pri istem dobavitelju, se je primerilo, da ta nima dovolj velikih inženirskih in proizvodnih kapacitet. Zaradi tega smo za dvokomorno peč morali pristati na

podaljšanje roka za 5 mesecev. Odločitev je nastala po primerjavi prioritet, ki jo Livarna zlitin za Talum gotovo ima. To dejstvo bo verjetno povzročilo nekaj težav pri taljenju v DE Rondelice, vendar se bo to dalo rešiti s pretapljanjem v Livarni 3 in prevozom tekočega metala nazaj.

Na področju žarenja je trenutno v montaži nova tretja žarilna peč. S to pečjo si bomo zagotovili dovolj velike žarilne kapacitete, ki so že vrsto let nazaj bile ozko grlo. Nova peč bo priključena na čistilno napravo za sežig dimnih plinov. Ta je že v pogonu in deluje dobro. Njena velikost je bila projektirana za vključitev nove žarilne peči v proces.

Pri litju ozkega traku je v poskusni proizvodnji nova naprava za regulacijo debeline traku.

### Podprojekt izparilniki

Izgradnja prizidka, v katerem bo skladišče vhodnih materialov za izparilnike, skladišče končnih izdelkov za rondelice in izparilnike, nekaj proizvodnih površin in pisarniški aneks, je v polnem teku. Oddana so vsa inštalacijska dela, prav tako je nabavljena vsa vitalna oprema.

V zvezi s tehnološko opremo potekajo temeljita analiziranja ponudb za hidravlično stiskalnico za napihovanje izparilnikov in njeno postavitev v obrat. Odločitev o nabavi kasni, vendar si prizadevamo, da bi jo sprejeli v tretjem kvartalu.

## Delovna in finančna realizacija

Delovna realizacija na dan 22.6.2001 znaša 45,9%, finančna pa 24,7%. Ti odstotki so izračunani na celotno predračunsko vrednost. Če ne upoštevamo obratnih sredstev in nepredvidenih stroškov dobimo delovno realizacijo 51,5% in finančno 27,8%. Iz tabele v nadaljevanju so delovne in finančne realizacije izračunane za posamezne podprojekte in celoten projekt.

Do 20. junija je bilo na projektu porabljeno 10.256.786.439,84 SIT, od tega plačano

Štev. projekta	Ime projekta	Delovna realizacija %	Realizacija plačil %
200 001	Skupni del	25,1	23,8
200 002	Livarna	35,2	24,1
200 004	Elektroliza	48,2	24,7
200 005	Anode	73,2	36,9
200 006	Rondelice	36,9	9,3
200 007	Izparilniki	61	14,8
	<b>Skupaj MPPAL</b>	<b>45,9</b>	<b>24,7</b>

5.513.664.684,59 SIT.

Dinamika porabe sredstev je višja kot smo jo načrtovali v investicijskem programu. Trenutno smo do 20.6.2001 porabili 27% več sredstev. Razlog za to je skrajšanje roka izgradnje elektrolize, to pa je povzročilo hitrejše sklepanje pogodb predvsem v prvem trimesečju, ko smo plan porabe sredstev presegle za 66%.

Na gradbenem delu poteka projekt trenutno v skladu s predvidenim planom tako na Anodah, Elektrolizi in Izparilnikih. Terminalska odstopanja bodo na podprojekti Livarna in Rondelicé. Odločitev o izgradnji popolnoma nove Livarne zlitin zahteva popolnoma drugačen pristop. Ker gre za novogradnjo je potrebno izpeljati upravni postopek v celoti, to pomeni izdelava lokacijske dokumentacije, pridobitev lokacijskega dovoljenja, izdelava gradbene dokumentacije, pridobitev gradbenega dovoljenja. Premaknitev izgradnje Livarne zlitin ne bo povzročilo problemov pri sprejemu dodatnih količin aluminija iz elektrolize, ker projekta na liniji drogov in liniji bram potekata v skladu s predvidenimi termini. Na Rondelicah bo terminski zamik pri dobavi dvokomorne talilne peči, vendar kljub temu zaradi tega ne pričakujemo večjih težav.

Projektni timi se zavedajo, da projekt prihaja v fazo, ki je

glede držanja rokov najbolj občutljivo. To je obdobje montaže tehnološke opreme. V tem času je potrebno zelo hitro reagirati na morebitne napake in spremembe.

Poraba finančnih sredstev je višja od načrtovane, vendar je v skladu s hitrejšim tempom izgradnje.

Vodja projekta Brane Kožuh



Obzidava kalcinacijske peči

## Dnevi preizkušnje so uspešno za nami

V mesecu juniju sta bili dve uspešni presoji zunanjih presojevalcev BVQI, in sicer: 11. 6. 2001 začetna presoja za sistem varnosti in zdravja pri delu po OHSAS 18001 in 21. ter 22. 6. 2001 glavna presoja za sistem ravnanja z okoljem po ISO 14001.

Po pridobitvi certifikata ISO 9001 julija leta 1996 stopamo po poti vzpostavljanja širjenja sistemov vodenja tudi na področja ravnanja z okoljem ter varnosti in zdravja pri delu. Rezultati iz leta v leto na področju kakovosti kažejo, da smo standard uspešno vzpostavili, ga primerno vzdržujemo in ga znamo uporabljati. Po pridobitvi certifikatov za področja ravnanja z okoljem ter varnosti in zdravja pri delu bomo izpolnili minimalne pogoje, da je sistem vzpostavljen, torej na začetku svoje "življenjske" poti.

Začetna presoja sistema varnosti in zdravja je sicer pokazala nekaj manjših neskladnosti, katere bomo odpravili do glavne presoje, ki bo v začetku septembra. Vse neskladnosti in observacije so zapisane z določenim rokom in odgovorno osebo za odpravo.

Glavna presoja sistema ravnanja z okoljem, ki je trajala dva dni, je prav tako potekala uspešno in je odkrila nekaj manjših neskladnosti, kar je za tako veliko podjetje že kar običajno. Po odpravi neskladnosti bomo prejeli certifikat, da podjetje posluje v skladu z okoljskim standardom ISO 14001. Treba je omeniti, da za odpravo neskladnosti zadostujejo že pisni odgovori brez dodatnega obiska presojevalcev.

Torej smo obe presoji opravili brez zapletov.

V tej zvezi izkoriščamo priložnost, da informiramo zainteresirano javnost še o ravnanju z odpadki na območju Taluma. V zadnjih mesecih je bilo na področju ravnanja z odpadki opravljeno veliko delo, kar so nam priznali tudi presojevalci. Za področje komunalnih odpadkov skrbi komunalno podjetje Čisto mesto, ki je v aprilu 2001 naslovilo na Talum pisno izjavo v zvezi z njihovim ravnanjem s komunalnimi odpadki. Da bi vsaj delno razpršili dvome o korektnosti njihovega dela, objavljamo pismo v celoti. Vsebinsko pisma presodite sami!

Tudi v času dopustov, ki je pred nami, naj bo delo kakovostno, varno in s čim manjšimi vplivi na okolje.

dr. Marko Homšak

DORNAVSKA C.26 - 2250 PTUJ - TEL. (+386)2 780 90 20, FAX (+386)2 780 90 30  
TALUM D.D.  
Tovarniška c. 10  
2325 KIDRIČEVO  
Dr. Marko HOMŠAK

17. 04. 2001  
Priloga LNYO

**ČISTO MESTO**  
17. 04. 2001 - 119  
17. 2001

### Zadeva: POBIRANJE IN ODVOZ ODPADKOV

Na zadnjem sestanku smo bili z vaše strani opozorjeni, da naši delavci odpadke po ločevanju zopet pomešajo in nato odpeljejo vse skupaj na odlagalnišče. Trditev vsekakor ne drži, zato smo vam dolžni pojasnilo.

Na območju tovarne Talum, kakor tudi pri ostalih podjetjih smo na osnovi pogodbe o poslovnem sodelovanju namestili posode za ločeno zbiranje različnih vrst odpadkov (papir-karton, PVC, stekleno in kovinsko embalažo, na nekaterih lokacijah tudi za biološke odpadke in na koncu še za ostanek odpadkov po ločenem zbiranju).

Po opisanem načinu vaši povzročitelji-delavci odlagajo odpadke po namenu v posode. Trditev, da nato naši delavci vse pomešajo pa ne drži, saj imajo točna navodila, kako je potrebno delo opraviti. Postopek dela vam želimo pojasniti, da ne bo več nepotrebnih dvomov.

Kot vsako podjetje si tudi pri nas prizadevamo maksimalno racionalizirati delo in tam kjer si ga lahko to tudi naredimo. Kot sami poznate primer so na lokacijah posamezne posode v katerih so PVC vreče. S tem je mogoče istočasno v vozilo naložiti tri vrste odpadkov, sam postopek dela pa poteka na sledeč način:

- Prvo izpraznijo vse posode s papirjem, nato vozilo stehajajo,
- nato se vrnejo pobirat eno izmed vrst odpadkov, ki je v vreči (PVC embalažo), nakar zopet vozilo tehtajo,
- nato pa gredo po vseh lokacijah še pobrat vreče z kovinsko embalažo.

Šele nato celoten tovor odpeljejo na Center za ravnanje z odpadki v Ptuj in odpadke odložijo v sortirnici, kjer jih dokončno obdelamo za nadaljnjo odstranitev. Popolnoma ločeno pa se morajo prazniti posode z ostanekom odpadkov in posode z biološkimi odpadki. Obe vrsti odpadkov prav tako tehtamo, jih pa pobiramo v sklopu rednega odvoza z območja vaše občine, ali bližnjih občin.

V prepričanju, da smo odpravili dvome o korektnosti našega dela, vas pozdravljamo!

Ptuj, 12.04.2001

Direktor:  
za Andrija KOTER inž. str.

**ČISTO MESTO**  
PTUJ D.O.O.  
Dornavska c. 26



Podjetje je registrirano pri okrožnem sodišču na Ptuj, št.: R 97/00079  
Tel.: +386-62-746-316 Osnovni kapital: 62.107.014,00 SIT  
+386-62-7809-020 Žiro račun: 52400-601-38685  
Fax: +386-62-7809-030 Davčna št.: 38292912  
e-mail: cisto.mesto@siol.net Matična št.: 5657148

# Skupina za vzdrževanje komunalne infrastrukture malo drugače

Z razvojem tehnologije v proizvodnih enotah morajo temu slediti tudi uslužnostne dejavnosti in svojo organizacijo dela in izobrazbeno strukturo prilagajati zahtevam v proizvodnji. Mimo je čas, ko smo mislili, da je vse v "mišicah". Ne moremo pa trditi, da lahko vse opravijo stroji ali naprave, saj bo še vedno ostala določena faza, ki jo mora postoriti delavec ročno.

Osnovna funkcija skupine "Vzdrževanje komunalne infrastrukture" je:

- vzdrževanje železniške proge z njeno okolico
- vzdrževanje kanalizacijske mreže po tovarni vse tja do iztoka v Studenčnico na Ptuju
- urejanje parkirišč, deponij, odlagališč in predvsem zunanjih skladišč
- vzdrževanje cestne mreže s cestnoprometnimi označbami
- opravljanje raznih transportnih storitev z nakladanjem in razkladanjem

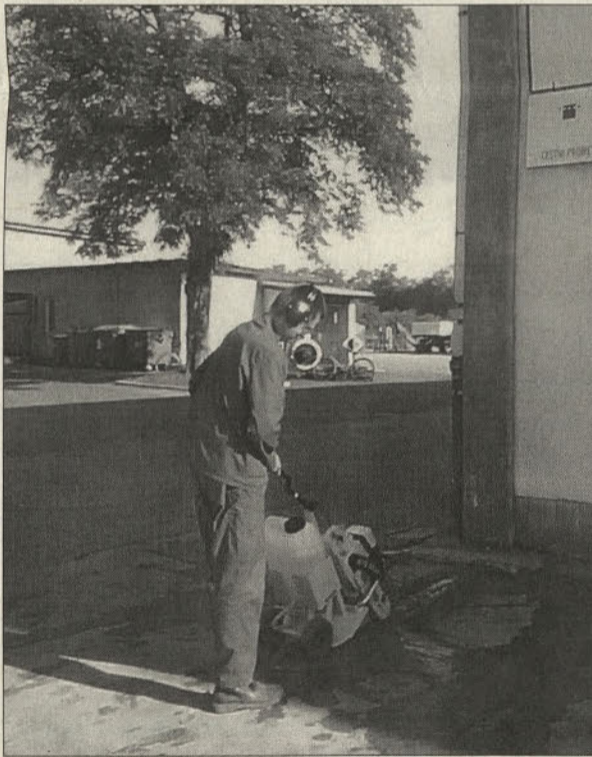
Industrijska železniška mreža v Talumu je sorazmerno velika, saj imamo okoli 15 000 m tirov in smo eni največjih v Sloveniji. Smo pa tudi eni redkih, ki imamo svoje ture na železniški postaji. Enega od teh uporablja tudi Slovenska železnica za križanje svojih vlakovnih kompozicij. Zagotovo smo pa edini, ki imamo celotno vzdrževanje proge z vso signalizacijo in okolico v lastni režiji. To pa pomeni, da rabimo za to ustrezno strokovno usposobljeno osebje, ter vse pripomočke in naprave za zagotavljanje rednega servisiranja. Nadzor nad stanjem železniškega omrežja in strokovnega osebja opravlja republiški inšpektor. Zahteve za industrijski tir so enake kot za zunanje omrežje in so zato podvrženi enakim pregledom.

Da zagotovimo vedno minimalno usposobljenost tirov, moramo opraviti sistematično določene preglede. Tiri so razdeljeni v tri nivoje glede na frekvenco uporabnosti in jih tako tudi nadziramo in temu primerno vzdržujemo. Delo na progi:

- pregled stanja železniških pragov in po potrebi zamenjava. Za to opravilo smo zagotovili ustrezne pripomočke za lažje, kvalitetnejše in učinkovitejše delo. Najpomembnejša sta podbijalca, ki sta nadomestila dobri stari kramp. Dotrajani vrtalni in privijalni stroj sta zamenjala nova. Enako je bilo z žago, ki ni več služila svojemu namenu ( nadomestila jo je večnamenska rezalka).
- pregledi stikov so redno opravilo, saj čimprejšnje popravilo slabega stika lahko prihrani kar nekaj dela in v najslabšem tudi prepreči kako večjo škodo.
- kretnice morajo biti vedno v funkciji uporabe (redno mazanje in pregled vzvodovja). V zimskem času se odmeče tolčenec (zaradi snega), v ostalem času pa se jih zapiplje zaradi boljše trdnosti in nosilnosti.
- smerna in višinska regulacija tirov je zelo pomembna za varno vožnjo po progi
- mazanje pokončnih in pritrilnih vijakov podaljša njihovo namembnost
- profil ob progi mora biti vedno urejen
- potni prehodi se pregledajo pred vsakim prevozom le tega, ker lahko pride do iztirjenja (posebno aktualno je to sedaj, ko se prevaža veliko razsutega tovora in ga praviloma raztresejo na prehodu). V zimskem času pa odstranimo sneg in led iz utorov ter naredimo odtoke za nataljeno vodo.

- tudi plevel na progi je nadloga, ki ga uničujemo s škropljenjem
- določeni odseki tirov postanejo neuporabni in jih zato v celoti izgradimo, prav tako tudi kretnice

Kanalizacijsko omrežje zahteva redne preventivne preglede, saj se pri zabitju odtokov vloži zelo veliko energije za sanacijo. Odtoki so narejeni zelo razvejano, različnih preskov z veliko jaški in med objekti včasih težko dostopni (ob dograjevanju se je postavilo dele zgradb preblizu kanalizaciji ali na njo). Vse odplake se zbirajo v linearnem vsedalniku. Tu se vsedline odlagajo na dnu bazena, od koder jih trikrat letno izločimo in odpeljemo na deponijo. Stanje na linearnem vsedalniku se dnevno kontrolira in ob nenormalnostih ustrezno reagira. Od tu tečejo odplake po približno 10 000 m dolgem kanalu fi 1200 mm dalje v



Delo z univerzalnim rezalnim strojem

Studenčnico. Na tej dolžini imamo pod nadzorom celotno traso, jaške in na koncu razbremenilnik. Razbremenilnik nam po našem naročilu očisti Komunalno podjetje Ptuj.

Razne deponije, odlaglišča, zunanja skladišča ter parkirišča morajo služiti svojemu namenu. Najzahtevnejši je zimski čas. Vsaka poledenitev, neodstranjen sneg in nepravilno odložen tovor ali parkirano vozilo povzroči zastoje v prometu. Ker se zasnježenje in poledenitve v zimskem času težje predvidi, moramo imeti dežurstvo. Glede na stanje moramo odstraniti sneg, posipati pesek ali sol (večinoma pa oboje hkrati).

Cestno omrežje presega dolžino 15 000 m in še se izgrajuje nove. Ob cestah so mulde z zbirnimi jaški. Njekonomičnejše je, če bi uspeli sproti pomesti ceste, saj

je tu najlažje odstraniti nečistoče v obliki mulja. Mulde morajo biti očiščene, da voda odteka, v nasprotnem pride do preliva in spira nečistoče iz zelenic (predvsem zemljo). Prav tako redno čistimo zbirne jaške (del vsedlin vedno nastane). Če so jaški prepolni, nam vsedline odnese dalje po kanalu v linearni vsedalnik (iz njega je odstranjevanje vsedlin najdražje – teoretično bi jih bilo najceneje odstraniti s pometanjem ceste, kar pa je v praksi težje). Enkrat tedensko imamo praviloma ceste in pomembnejše deponije pometene, nekatere tudi dvakrat. Ob cestah in na njih je tudi cestnoprometna signalizacija, ki jo po potrebi obnavljamo in dograjujemo. Ažurnost v času investicije je skoraj nemogoča. Spremembe so na dnevnem redu, disciplina voznikov pa ni preveč zavidljiva.

Vedno se pojavi potreba po nekem premiku raznega tovora, ki ga je potrebno natovoriti in raztovoriti. Tovor prihaja po železnici in s tovornjaki, ki pa se ga vedno ne da razložiti s stroji. Podobno je pri odpremi naših izdelkov v kontejnerje. V zadnjem času pa zelo veliko vložimo v ekologijo. Nadzor nad ekološkimi otoki in odpravljanje pomanjkljivosti je naša stalna naloga. Pričakovanja na tem področju so vzpodbudna, vendar se mora še kar dosti ljudi prevzgojiti in spoznati, da se sortiranje odpadkov splača, saj nas bo to v nasprotnem stalo štiri- oziroma tudi petkrat več. Sedaj se skozi spremljanje lahko ugotovi količino posameznih odpadkov na določeni lokaciji, predvsem pa njihova frekvenca (pomembna za načrtovanje števila posod oziroma njihov odvoz).

Skupina ima zelo raznoliko delo, zato morajo delavci biti usposobljeni za vsa dela, za katera so zdravstveno sposobni in imajo tudi druge pogoje. Delo se lažje organizira ob večji usposobljenosti delavcev, predvsem v času večje odsotnosti (koriščenje dopustov). Kar precej pa je potrebno energije za usposabljanje delavcev (osvojitve in obnavljane tehnologije dela) ter varstva pri delu. Vsaka naprava ima obratovalno dovoljenje, da zagotovimo brezhibno in varno obratovanje pripomočkov. Nova organiziranost ima proti prejšnji kar nekaj prednosti:

- delavci so na eni lokaciji
- imamo samo eno skupino in s tem vodenje z enega nivoja (prej so bili trije)
- usposobljeni so za več del
- z novejšo opremo smo kvalitetnejši in produktivnejši
- urejenost dokumentacije pripomore k boljši organiziranosti (pravočasnost, sledljivost, obvladljivost podatkov z namenom racionalizacije)

Skupina je sorazmerno majhna za dela, ki jih opravlja, zato je prilagodljivejša in bolj univerzalna, saj je usposobljena za več različnih del. Z vsakim novim pripomočkom bo še produktivnejša.

# Zanimivosti iz poslovnega poročila ZZZS

Nekaj zanimivosti iz poslovnega poročila Zavoda za zdravstveno zavarovanje Slovenije za leto 2000 katerega sem se udeležila kot članica Območnega sveta Zavoda za zdravstveno zavarovanje Slovenije.

1. V lekarnah je bilo v letu 2000 izdano 12,5 milijonov receptov.

2. Zaradičasne nezmožnosti za delo iz bolezenskih razlogov smo v Sloveniji v letu 2000 izgubili 10.672.966 delovnih dni ali 4,5 % vseh delovnih dni zaposlenih zavarovancev.

3. V letu 2000 je bilo v Sloveniji opravljenih 2.365 obiskov pri 2.264 zavarovanih osebah in sicer zaradi nadzora bolniškega staleža nad 30 dni.

Kršitev zaradi neupoštevanja zdravnikovih navodil je bilo v 16,6 % nadzorovanih primerih. V času obiska je bilo okoli 20,4 % zavarovancev odsotnih od doma. Tipične kršitve bolniškega staleža so naslednje:

- odsotnost zavarovanca v času obiska zaradi raznih osebnih opravkov,
- opravljanje dela v času bolniškega staleža,
- odhodi na letni dopust
- razna opravila, ki niso bila v skladu z navodili o ravnanju.

4. Zdravniške komisije (I. in II. stopnje) so v letu 2000 dale skupno 350.379 mnenj. Največji obseg dela predstavlja dajanje mnenj na osnovi predlogov za ugotavljanječasne nezmožnosti za delo nad 30 dni in sicer 249.454 mnenj, kar predstavlja 71 % vseh obravnav.

V območni enoti Maribor je bilo v letu 2000 obravnavanih 47.566 primerov.

5. Oktobra 2000 je postala kartica zdravstvenega zavarovanja veljavni dokument za izkazovanje pravic iz zdravstvenega zavarovanja.

## Zanimivosti poslovnega poročila Zavoda za zdravstveno zavarovanje OE MARIBOR za leto 2000

1. V skupnem številu prebivalcev v OE Maribor je 33,08 % prebivalstva delavcev, kar predstavlja 14,02 % vseh zaposlenih v Sloveniji. Brezposelnih je 8,61 prebivalcev, to je 24,32 % od vseh brezposelnih v Sloveniji.



2. V pravno kadrovskem oddelku vodijo knjigo pritožb zavarovanih oseb.

V letu 2000 se je pritožilo 12 zavarovanih oseb. Zavarovanci so se pritoževali na delo izvajalcev v javnih zavodih, v specialistični dejavnosti pa na delo zasebnih zdravstvenih izvajalcev. V zobozdravstvu niso bili zavarovanci zadovoljni s storitvami v dveh primerih v javnem zavodu in v treh primerih pri zasebnikih.

3. Zdravniška komisija I. stopnje je v letu 2000 obravnavala 47.566 primerov.

Od vseh predlogov za zdraviliško zdravljenje je bilo odklonjenih 1.713 zdraviliških zdravljenj. Od tega je bilo odobrenih 2.491 stacionarnih zdraviliških zdravljenj. Ambulantno je bilo odobrenih 384 zdraviliških zdravljenj. Od vseh zavarovancev je bilo v prisotnosti obravnavanih 4.530 zavarovancev.

Zdravniška komisija II. stopnje je obravnavala 2440 vlog. Osebno pregledanih je bilo 398 zavarovancev. Zdravniška komisija II. stopnje ni potrdila mnenja zdravniške komisije I. stopnje le v 341 primerih.

## Za varnejše počitnice v tujini

Na seji so nas tudi seznanili z možnostjo zdravstvenega zavarovanja z medicinsko asistenco v tujini. Ker so stroški zdravstvenih storitev v tujini zelo visoki, se mi zdi ponudba VZAJEMNE v sodelovanju z ELVIO zelo zanimiva, zato vam jo na kratko predstavljam.

Pred odhodom v tujino je potrebno na zastopstvu

Vzajemne zdravstvene zavarovalnice skleniti zavarovanje. Predložiti je potrebno potni list ali navesti točne podatke

Kaj vam nudi to zavarovanje?

- plačilo stroškov nujnih zdravstvenih storitev
- organizacijo in plačilo nujnih zdravstvenih prevozov do bolnišnice ali klinike
- plačilo stroškov zdravljenja v bolnišnici ali kliniki
- plačilo stroškov nujnih zobozdravstvenih storitev za odpravo akutnih bolečin
- organizacijo in plačilo prevozov obolelega ali poškodovanega zavarovanca v domovino z zdravniškim spremstvom, če je to potrebno,
- organizacijo in plačilo prevoza umrlega zavarovanca v domovino,
- pomoč svojcem obolelega, poškodovanega ali umrlega zavarovanca (plačilo stroškov bivanja, prevozov, spremstvo mladoletnemu otroku zavarovanca...),
- plačilo stroškov odvetniških storitev,
- plačilo stroškov iskanja in reševanja zavarovanca,
- številne druge oblike pomoči, v skladu s pogoji zavarovanja.

Koliko nas stane takšno zavarovanje?

Če potujemo po Evropi 10 dni in se zavarujemo kot posameznik nas bo to stalo 1.806 SIT, po svetu pa 3.010 SIT, če pa se zavarujemo družinsko (otroci do 21 let) bomo za zavarovanje za Evropo odšteli 3.612 SIT - za ostale celine sveta pa 6.020 SIT.

Toliko informacij v razmislek. Več o zavarovanju lahko izveste na spletni strani [www.vzajemna.si](http://www.vzajemna.si).

Vera Špendl



# Kako uveljaviti svoje mnenje

*Predstavljamo si, da sedimo na sestanku, kjer se s sodelavci pogovarjamo o prenovi pisarniških prostorov. Problem smo že opredelili, spoznali interese posameznikov, poiskali skupne interese ter poiskali mogoče rešitve. Rešitve je vodja sestanka napisal na tablo. Zdaj pa teče beseda, katera rešitev bi bila najboljša. Vsak lahko pove, katera rešitev je zanj najprimernejša. V takem trenutku se nam zastavi vprašanje: na kakšen način predstaviti svoje zamisli, da bi postale zanimive tudi za naše kolege. Pristopi, ki se jih v ta namen lahko poslužujemo, so različni.*

Prva možnost, s katero žal lahko začnemo, je napadalni pristop:

*"Vaša zamisel je popolnoma neprimerna. Na ta način ne bomo ničesar rešili. Če bomo pisarne klimatizirali, nam bo poleti res malo bolj hladno, še vedno pa bomo imeli premalo prostora za delo. Res ne vem, kaj vam je padlo v glavo, da ste se tako navdušili nad to idejo. Kako lahko razmišljate tako lahkomišlno?!"*

S takim pristopom bomo težko uveljavili svoje mnenje. Pod vplivom negativnih čustev, jeze in ogorčenosti smo se odzvali napadalno, to pa ne vpliva pozitivno na naše sogovornike, ne na končni rezultat. Uporabili smo posplošitve in sporočilo drugemu, s katerim napadamo osebnost. Na ta način lahko sprožimo pri ostalih udeležencih sestanka občutek zamere in nenaklonjenosti ali pa jih celo potisnemo v podrejen položaj, zaradi česar bo nasprotovanje in obrambno razpoloženje še večje. Namesto da bi iskali skupno rešitev, se bomo začeli prepirati in sogovornikom dokazovati, da nimajo prav ...

Zelo blizu napadalnemu pristopu je tudi sarkastični pristop: *"Naravnost briljantno! Za to idejo vam nagrada gotovo ne uide. Oklepate se te svoje ideje kot, da je edina možna rešitev na svetu. Če bomo še naprej delali v tako nemogočih razmerah, se bomo kmalu zadušili v tem papirju. Saj se sploh ne vidimo več ven iz vse te krame, ki nas obdaja."*

S tem pristopom bomo spravili omizje v zelo slabo razpoloženje. Zaradi našega brezobzirnega in porogljivega načina komuniciranja bodo čutili do nas samo prezir. Želenega cilja ne bomo dosegli, saj napetost, sumničanje in slabo počutje tega ne dopuščajo. Pravzaprav je ta pristop še za korak slabši od napadalnega, saj svoje napade ne izrekamo več naravnost, ampak po ovinkih in z dobršno mero cinizma in posmeha.

Tretji pristop, s katerim hočemo prepričati svoje kolege, je ocenjevalni:

*"Vaše vedenje do tega problema je neodgovorno. Ne morem razumeti, da sploh pomislite na kaj takega?! Veliko bolje bi bilo, če bi v prostorih zraven nas uredili še tri pisarne, obstoječe pa bi prezidali in tako dobili več manjših. Seveda, za vas je veliko bolj ugodno, če ničesar ne spreminjamo. Pa ste sploh kdaj pomislili, kaj vse bi pridobili s tem?! Predvsem se ne bi več stiskali po trije v eni pisarni, ker bi vsak imel svojo. Sami veste, da tako ne gre več naprej."*

Ta pristop je najpogostejši. Svojo napadalno ost smo sicer zmehčali, vendar še zmeraj gledamo na ostale udeležence zviška; še vedno napadamo na osebni ravni in ocenjujemo sogovornika ter njegove ideje. S tem načinom pokažemo, da zaupamo le svoji presoji. Če se po našem mnenju nekdo moti, mu moramo to tudi jasno povedati. Vendar pa večina ljudi tega ne mara, celo zamerijo nam, če jim hočemo kar naprej svetovati, kako naj mislijo in delajo, kaj naj oziroma česa naj ne bi storili, kaj je prav in kaj narobe, kaj slabo in kaj dobro. Če bomo kar naprej igrali pomembnega ravnika, se bodo naši sodelavci z nami vedno prerekali; tudi takrat, ko bomo imeli prav.

Kako pa izgleda četrti pristop? Gre za pomirjevalni pristop,

ki je najbolj prizanesljiv do drugih:

*"Prepričan sem oziroma vem, da bi to lahko storili tudi drugače. Veste, gre za to, da začnemo misliti, kako bi delali v bodoče. Rad bi vas vprašal, če ste pripravljeni na morebitne spremembe. Saj ne zamerite, če... Hočem reči... Mogoče pa bi bilo bolje, da vse skupaj še enkrat v miru premislimo, potem pa bomo videli kako naprej."*

Pomirjevalni pristop je popolnoma drugačen kot predhodni trije. Z njim nočemo nasprotovati drugim udeležencem, ne vzpodbujamo sporov in prerekanja ter zbijamo njihovo moralo. Verjamemo, da obstajajo milejši načini za doseg ciljev. Smo pravi retorični pacifisti, ki zavrača vsak besedni konflikt. Vendar se nam pri tem lahko zgodi, da postanemo tako medli, da bomo izgubili vsakršen vpliv. Ljudje nam ne bodo verjeli, da resnično želimo doseči cilj. Naše vedenje v takih trenutkih ne bo več zadrževanje napadalnosti, kot smo sami prepričani, ampak se bo izkazalo za moledovanje in šibkost.

Edino argumentiran pristop je tisti način, s katerim bomo dosegli, da nam bodo drugi prisluhili. Če bi radi kot udeleženci sestanka učinkovito uveljavili svoje ideje, moramo uporabiti ravno ta pristop. Formula argumentiranega pristopa je enostavna. Ko pridemo do besede in začnemo govoriti o problemu, ga predstavimo z objektivno nespornimi dejstvi. Pri tem ne napadamo drugih in jih krivimo za nastali položaj, ampak jasno in premissljivo povejmo, kje so vzroki za to, kateri interesi in cilji so najpomembnejši, zaradi česa imamo pomisleke ... Gre torej za objektivni opis in predstavitev problema oziroma trenutnega stanja ter naše videnje in razumevanje le tega. Ko končamo s to fazo, poudarimo skupni cilj, v nadaljevanju pa se usmerimo na reševanje problema: predstavimo svoj predlog rešitve in ga podkrepimo z argumenti:

*"Naše pisarne so postale zaradi premajhne površine neprimerne za delo. Imamo tri pisarne, v katerih dela kar devet ljudi. To pomeni, da vsakemu od nas pripada manj kot deset kvadratnih metrov. Več kot polovica vsega prostora*

*nam zavzema samo dokumentacija, ki jo shranjujemo v pisarnah. Čeprav v pisarno pridem le občasno in se v njej ne zadržim dolgo, je tu vseeno premalo prostora, da bi lahko kvalitetno opravljal svoje delo. V tako prenatrpani pisarni tudi ne morem sprejemati strank. Gotovo pa je za nas najpomembnejše, da (navedemo skupni cilj oziroma skupne interese), zato rešitev problema vidim v tem, da bi adaptirali sosednje prostore, ki so včasih pripadali nabavi in tako pridobili še štiri pisarne. Obstoječe prostore pa bi prezidali in dobili več manjših. Tako bi vsak izmed nas imel svojo pisarno. Odvečno in nepotrebno dokumentacijo pa bi preselili v arhiv v tretjem nadstropju.*

Ko govorimo o rešitvi, ne smemo pozabiti tudi na to, da naša rešitev najbrž ni edina, ki bo predlagana. Na sestanku so namreč tudi drugi, ki razmišljajo in se trudijo rešiti problem. Pokažimo, da znamo spoštovati njihove ideje in jih spodbujamo, naj povedo, kako razumejo trenutno situacijo. Na ta način bo nastalo več možnih rešitev, izmed katerih bomo na koncu lahko izbrali najboljšo:

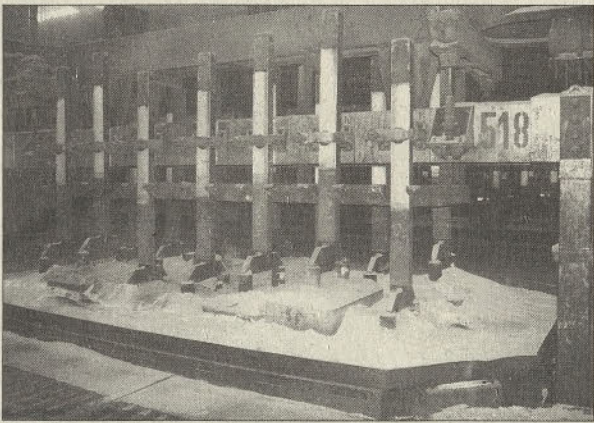
*"Kako pa drugi gledate na to situacijo? Kaj mislite, kako bi rešili prostorsko stisko? Kakšne možnosti imamo? Kakšni so vaši predlogi?"*

S tem pristopom bomo dosegli medsebojno spoštovanje, ki je temeljni pogoj za prepričevanje ljudi. Ljudje bodo pripravljeni sprejeti naše zamisli predvsem zato, ker ne bodo več temeljile na subjektivnih mnenjih in grobih ocenah, ampak na objektivnih dejstvih. Z argumentiranim pristopom nam bo uspelo, da bomo problem postavili pred odgovor; najprej bomo izpostavili dejstva in vzroke za nastali problem, poudarili skupni cilj oziroma skupne interese, nato pa predstavili rešitev. Zaradi tega, ker se bomo ves čas gibali na ravni dejstev, nam bo hkrati uspelo tudi to, da bomo problem ločili od ljudi. Ne bomo več trdi in neusmiljeni z ljudmi ampak s problemom.

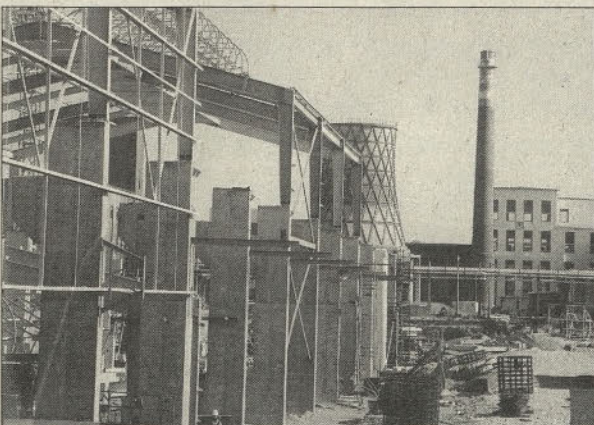
Tatjana Zidar Gale  
Boris Gale



Samo mesec je mimo, ko smo podrobneje pisali o doslej najstarejši elektrolizni peči pri nas, številka 518, ki obratuje naprej in veselo koraka v trinajsto leto. Trenutno je v boljšem stanju kot pred mesecem, ko je vsebnost železa v tekočem aluminiju kritično narasla čez 2 odstotka. Vodja elektrolize B Alojz Steiner je povedal, da je železo naraslo zaradi uporabe stare glinice, ki so jo po čiščenju žerjavne proge dodajali starejšim pečem. Kar nisem verjel, da so tako "grdo ravnali z našo 120 letnico"? Steiner zatrjuje: "Ona ni bila izvzeta, nasprotno, slabše surovine vedno dodajamo starejšim pečem, ker je manjša škoda, če se jim karkoli zgodi. Nekaj časa je trajala ta motnja z železom, sedaj spet zelo stabilno deluje. Res je, da bolj kot pri drugih pečeh skrbimo, da nima vročih hodov, da je primerna višina kovine in topila. Zamenjava anod poteka normalno, čeprav je dno katode dokaj naloženo. Moram poudariti, da je takšna peč nepredvidljiva in nas lahko v trenutku presenetli. Posvetoval se bom z vodstvom, ali jo naj še vzdržujemo, ali ugasimo" Pri sebi sem se odločil, da koliko se da lobiram pri Čušu v prid življenja 518. Prilika je, da morda dosežemo svetovni rekord!



Tako sem tudi storil. Dr Čuš in tehnologa Predikako mi ni bilo treba posebej prepričevati, ker sta se že prej očitno po tihem odločila, da 518-stki poskrbita čim daljše življenje. Strah jih je le, da se ne zgodi kaj nepredvidenega. "Izklop pride na vrsto, ko bo obratovanje nemogoče," so mi sporočili po skupnem dogovoru. Super! Čuš trenutno svojo energijo usmerja na nove, kaj nove, najnovejše "še nerojene celice." Pravo bojišče je za njega izgradnje elektrolize C z vsemi pripadajočimi obrati. Pa vendar redno skrbi in koordinira še proizvodnjo. "Dan imam razporejen tako, da 10 ur delam na novem projektu in 6 ur na tekoči proizvodnji," pravi. In kaj ti ostane za sebe? "Nič. Zelo naporno je in tako bo trajalo še najmanj leto dni. Letos sem se odpovedal celo sojenju na svetovnem padalskem prvenstvu, ki bo v julija v Španiji. To mi zelo težko pade" Če ga ne bi poznal, mu ne bi verjel. S potekom izgradnje je zelo zadovoljen, "Bilo je nekaj zastojev, zdaj pa vse v redu poteka." Po strokovni plati je najzahtevnejša naloga vgradnja računalniškega vodenja. "Inštalacija je zelo zahtevna, gre za tisoče metrov kablov v novi elektrolizi. Potem nas čaka še zamenjava mikroprocesorjev v obstoječi elektrolizi, ki bo izvedena brez ustavitve procesa in sinhronizirana z novim delom," je Čuš na kratko pojasnil. Tukaj se očitno lahko zaneše na izkušene sodelavce, ki odlično obvladajo tehnologijo in računalništvo!



Dobra novica za aluminijско industrijo! Poročali smo že o najnovejših Pechineyevih preizkusnih elektroliznih pečeh velike amperaže, natančneje 500 kA. V svojem časopisu so objavili informacijo, da planirajo s temi pečmi zgraditi novo elektrolizo na novi lokaciji. Kapaciteta elektrolize naj bi bila okrog 500.000 ton na leto. Skupni stroški investicije bodo med 1,5 do 1,7 milijarde dolarjev. Pripravljalna študija bo narejena do konca leta, izgradnja pa bo zaključena do leta 2004. Kot kaže, je veliki problem izbira lokacija, ki ne bo v Franciji. Ker gre za vrhunsko tehnologijo Pechiney jo je treba posebej varovati pred tujimi strokovnjaki. Drugi problem je zanesljiva oskrba in primerna cena električne energije. Dobra novica tudi zato, ker po debaklu aluminijске industrije zaradi energije v ZDA, nekdo poleg Taluma še gradi nove kapacitete!

Že dosti prej kot je nastala energetska kriza v ZDA, so pri Alcoa začeli raziskave na uporabi inertnih anod in omočljivih katod pri elektrolizi aluminija. Manjša poraba energije je osnovni motiv teh raziskav pri katerem so Američani najbolj vztrajali. Zato imajo danes največ konkretnih rezultatov na tem področju. Toda, kaj, ko ti rezultati niso prepričljivi, da bi pognali in uveljavili celotno tehnologijo v tej smeri. Na drugi strani se vodilni pri tehnologiji pridobivanja aluminija, Pechiney, vsaj na zunaj, kaj dosti ne zmeni za te dosežke, in kot smo videli, realizira naj-sodobnejšo elektrolizo po klasičnem postopku. Zato je med vrhunskimi strokovnjaki, na vsakoletni najbolj elitni konferenci o aluminiju – TMS zaslediti žolčne debate v prid in proti uvažanju inertnih anod in drugih novih tehnologij. V reviji JOM so podrobno obdelali osnovna vprašanja, ki se nanašajo na energijski in okoljski učinek, na stroške izdelave inertnih anod, stroške obratovanja novih peči in celotno ekonomsko analizo procesa. Predstavili so tudi novo posebno izvedbo peči z vertikalnimi elektrodami. Ta naj bi v eksperimentalni fazi omogočila 30 odstotkov manj energije, nižje stroške proizvodnje, okolju še bolj prijazna itd. Strokovnjaki se torej ne morejo poenotiti. Po mnenju naših predstavnikov, ki so se udeležili omenjene konference, se razvoj v tej smeri ne bo ustavil, toda do dokončnega uspeha je še daleč!



Za pravi uspeh vsakega podjetja na razvojnem in proizvodnem področju je ključnega pomena notranja trdnost in solidarnost delavcev. V Talumu imamo prednost, ker v zadnjih skoraj dvajsetih letih v proizvodnih enotah in strokovnih službah ohranjamo notranjo organizacijo v obliki različnih skupin. V teh, če jih lahko poimenujem bratovščinah, se najbolj skozi delo, kakor tudi skozi številna izobraževanja, pri debatah o kakovosti, pri kulturnih dejavnostih, pri akcijah "Zdravo Talum" in ne nazadnje na različnih zabavah, solidarnost razvija sama od sebe. Le vsi skupaj smo nekakšen subjekt, vsak zase ni v resnici nihče. Ne rečem, da tudi drugje tega ni, toda z ozirom na specifičnosti našega dela je to le nekakšen unikat Taluma. Brez prerivanja sicer tudi pri nas ne gre, pod kožo smo pač krvavi, toda edina prava, življenjska prijateljstva rastejo iz takšnih okoljih. Ne samo prijateljstva, le takšna sproščena izmenjava idej in interesov lahko prebujajo iz mrtvila, spodbujajo talente in kar je najpomembnejše, usposablja za soočanje z resničnim pravim svetom!

Kaj pa je resnični pravi svet? Tisti naš vsakdanji, ali tisti globalni, ki ga narekuje svetovni red. Če uporabim misli sodobnika Jureta Apiha, je socialistična ideologija, ki je desetletja prisegala na enakost, klecnila, ko je postalo jasno, da le z lepimi besedami ni mogoče preživeti v kapitalistični tržni tekmi. V zadnjem času se v skandinavskih državah sicer uveljavlja v drugi sodobnejši obliki, toda...? Krščanski nauk utemeljen na čisti ljubezni do bližnjega je Cerkev spreobrnila v podrejenost, bogatenje in sovraštvo. Zato nas danes sam Bog obvaruj tega. Torej, če nam je prav ali ne, kapitalizem kot svetovni red zmaguje in nas oblikuje po svojem modelu družbe blaginje, praviloma demokracije. Toda pogoj za uspeh je tekmovalnost in egoizem. Od tod pa vedno prihaja še večja neenakost. Dobesedno to pomeni, da je za prevlado, za posel, za kariero dovoljeno vse. Drobna laž, ki očrni tekmeča, je premišljena taktična poteza. Verbalna podpora v obraz je pogosto spuščen palec za hrbtom. Zamolčana, za drugega pomembna informacija je lahko dragocena prednost v tempu. Besede ne veljajo veliko, še najmanj sladke, ki kot po pravilu le zakrivajo povsem drugačne motive in naklepe!

Le glejmo, da sebe ne najdemo v tem krogotoku. Da se skozi trnje naštetih malih podlosti ne bi vsak zase rinil proti hladnemu bleščavemu obljubljenemu svetu obilja. Da se na račun sebičnosti ne bi izgubila marsikatera zlahna oblika družabnosti. Ponovno se vprašamo, kaj potem je resnični pravi svet? Odgovora izven nas nikdar ni bilo, in ga ne bo. V vsakem sistemu in v vsakem času lahko človek v svojem življenju računa le na svojo sposobnost; ljubiti. Ta preprosta prvina, ki jo imamo znotraj nas samih, je brez posrednikov vsem dosegljiva in daje smisel vsakemu življenju. Torej, resnični pravi svet je svet lepote, dobrega, ljubezni in dostojanstva!

Kaj pa ima Talum s tem? Mnogo, ker smo se, kljub nekaterim našim pomanjkljivostim, uspeli izogniti zgoraj omenjenim pastem časa in ustvarili nevsiljeno delovno etiko in svobodno delovanje brez prisile. To sicer ni vse, je pa dovolj za motiviranost, varnost in zadovoljstvo v delovnem času, ki ga skupaj preživimo. Na tem pa lahko gradimo osebno življenje. Če ste v zadnjem Aluminiju spregledali izjavo ene obiskovalke, naj ponovim, da je povedala, da se pri nas počuti kot v Louvru. Enačila nas je torej z umetniško galerijo sredi Pariza. Pretirava! Pa vendar lahko navedem številne hvale ljudi v dokaz naših prednosti pred drugimi. Nekateri kar obstanejo ob določenih fazah procesa. Če otrokom lahko verjamemo, a moramo jim, iz njihovih prispevkov v izjemno uspeli akciji, Rišemo in pišemo o zdravju, vidimo še en dokaz pozitivnega vpliva Taluma. Toda, najpomembnejša je vaša ocena in ta mora biti kritična do vsega slabega!

Dopusti so pred nami. Čas, ko za trenutek pozabimo tudi na Talum. Izklopimo mobilne, naredimo se nepomembni, koliko je le možno, in postanimo del preprostega vsakdanjega življenja. Ostanemo naj samo lepe misli in vsekakor tudi dejanja. Hitro bomo ugotovili, da tako kot Talum lahko preživi brez nas, bomo tudi mi zmogli brez njega. Prepustimo se soncu in "soncu". V ta namen vam podarim prelepo Pavčkovo pesem:

"Na svetu si,  
Da gledaš sonce.

Na svetu si,  
Da greš za soncem.

Na svetu si,  
Da sam si sonce  
In, da s sveta odganjaš sence."

Rezultati ankete

# Zadovoljstvo zaposlenih v letu 2001

Anketo, v kateri je sodelovalo 188 naših sodelavcev, smo izvajali zadnje dni v marcu, sedaj vam predstavljamo rezultate o tem, kakšna so naša mnenja, stališča, o posameznih vsebinah dela, kakšno je naše zadovoljstvo.

Zaposleni se v veliki meri **istovetimo s TALUMom**, saj smo ponosni, ker smo zaposleni v njem, prav tako menimo, da je TALUM uspešno podjetje - 95,2 % anketiranih.

Anketiranci so izrazili **pozitiven odnos do integriranih sistemov** (kakovost, ravnanje z okoljem ter varnosti in zdravja pri delu), poznajo politiko kakovosti, cilje in program ravnanja z okoljem - preko 80 %. Integrirani sistemi so v naše poslovanje vnesli več reda in discipline.

Da TALUM skrbi za **ohranjanje naravnega okolja**, meni 89,3 % anketiranih, prav tako jih 94,7 % meni, da je spoštovanje predpisov za nas pomembno. Ocenjujejo tudi, da nam sistem ravnanja z okoljem pomaga večati ugled v okolju, istočasno pa ocenjujejo, da žal še velik del bližnje okolice ne sprejema naših naporov za izboljšanje stanja.

Anketiranci menijo, da s svojim delom **pomembno prispevajo** k uresničevanju ciljev s področja kakovosti, izboljševanja stanja v okolju, predlagajo izboljšave, imajo pozitiven odnos do ravnanja z odpadki.

95,5 % anketiranih se je strinjalo s trditvijo "**Proces izboljševanja kakovosti je zelo pomemben za celotno podjetje**", povprečna ocena je bila 4,88.

Mnenje, da se **kakovost naših izdelkov** lahko kosa s kakovostjo svetovnih proizvajalcev, je dobilo povprečno oceno 4,7. Zavedamo se, da so notranji kupci prav tako pomembni kot zunanji. Delo notranjih presojevalcev večina sprejema kot pomoč, so pa razlike med delovnimi sredinami.

**Odgovornosti za varnost na delovnem mestu** se večina zaveda, prav tako menijo, da smo o nevarnostih pri delu dobro poučeni, da so osebna zaščitna sredstva primerna - preko 90 %.

**Zdravje** predstavlja vrednoto, saj je trditev "**Za zdravje moram najprej poskrbeti sam**" dobila oceno 4,68 in je na tretjem mestu med trditvami, s katerimi so se anketiranci v največji meri strinjali. Aktivnosti ZDRAVO TALUM so dobro sprejete in dostopne vsem zaposlenim, velik delež se jih tudi aktivno udeležuje.

Anketiranci ocenjujejo, da imajo pri delu **veliko samostojnosti, da so produktivni**, da imajo na razpolago potrebna sredstva, orodja za delo. 50 % anketiranih je tudi izrazilo mnenje, da so pri delu večkrat **pod pritiskom, preobremenjeni**. Ocenjujejo, da je **delo v njihovih sredinah dobro organizirano**, da pa imamo še veliko notranjih rezerv v organiziranju, nadzoru dela, sredstev, naprav, stroškov, planiranju znotraj sredim, med delovnimi enotami in procesi ter

v nadzoru zunanjih izvajalcev.

**Klimo, odnose, možnost ohranitve zaposlitve** ocenjujejo optimističneje, kot v letu 1999. Da je zaradi možnosti izgube dela pri nas med zaposlenimi velika negotovost glede prihodnosti, je leta 1999 menilo 76 %, letos 39,9 %. Anketiranci ocenjujejo, da imajo **dobre odnose s sodelavci**, da so odnosi med zaposlenimi in vodstvi v njihovih sredinah odprti in da vodje prislusneje njihovim predlogom, le **pohvale** za dobro opravljeno delo, večina vodij še vedno težko izreče. Približno tretjina vodij uporablja **avtoritaren stil** kot prevladujočo obliko odnosov, dela s sodelavci.

Na **področju komuniciranja** smo dosegli napredek (delno posledica izobraževanj skozi zadnji dve leti), saj anketiranci ocenjujejo, da smo postali **boljši v poslušanju**. Anketiranci

si žele, da bi jih vodstva delovnih enot, služb **celoviteje, pogosteje informirala** o dogajanjih v njihovih delovnih sredinah, o rezultatih in o ciljih. Žele si, da bi bilo več razgovorov o in ob delu. Prav tako si žele **več informacij s strani uprave družbe** o ciljih, nalogah in rezultatih TALUMa kot celote.

**Znanje** za naše zaposlene predstavlja vrednoto in TALUM nam nudi **velike možnosti nadaljnega izobraževanja**. Sodelavci si **znanja medsebojno izmenjujejo (preko 80 %)**, slabše pa nam uspeva s pretoki znanj med posameznimi sredinami, procesi. TALUM uspešno uporablja znanje svojih zaposlenih. Svoj nadaljni razvoj vidi izven TALUMa 17,5 % zaposlenih.

**Področje nagrad in priznanj** sproža med našimi zaposlenimi največje nezadovoljstvo. Večina /60 do 80 %/ dobro pozna sistem ocenjevanja delovne uspešnosti - merila in kriterije ocenjevanja, prav tako poznajo sistem napredovanja.

50 % anketiranih meni, da vsi nimajo enakih možnosti napredovanja, da so nagrade in napredovanja dostopna le nekaterim. Ocenjujejo tudi, da je pri napredovanjih večkrat bolj pomembno, kako se razumeš z vodjem, kot kakšne rezultate dosegaš.

**Kljub temu si preko 70 % anketiranih želi, da bi razlike v plačah v 30. % izhajale iz delovne uspešnosti.**

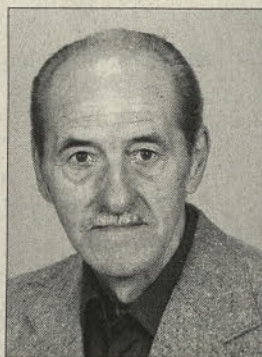
20 trditev, s katerimi so se anketiranci v največji meri strinjali

## TRDITEV

## POVPREČNA OCENA

Proces izboljševanja kakovosti je pomemben za celotno podjetje.	4,88
Kakovost naših proizvodov se lahko enakovredno kosa s kakovostjo znanih svetovnih proizvajalcev.	4,7
Za zdravje moram najprej poskrbeti sam.	4,68
Sistem ravnanja z okoljem pomaga podjetju povečati ugled v okolju in utrditi zaupanje.	4,65
O namenu uporabe zaščitnih sredstev sem dobro poučen.	4,65
Spoštovanje zakonskih predpisov je pomembno za TALUM.	4,64
O nevarnostih pri delu sem dobro poučen.	4,63
TALUM je uspešno podjetje.	4,61
Notranji kupci so prav tako pomembni kot zunanji.	4,56
Za zaščito pri delu sem odgovoren sam.	4,56
Pri nas smo zelo zahtevni glede kakovosti naših proizvodov.	4,53
Pri svojem delu sem učinkovit več kot 6 ur na dan.	4,46
Poznam in sprejemam cilje kakovosti naše DE oz. službe za 2001.	4,42
Aktivnosti "ZDRAVO TALUM" nudijo enake možnosti udeležbe vsem zaposlenim.	4,39
Ponosen sem, ker sem zaposlen v TALUMU.	4,37
TALUM nudi primerne preventivne aktivnosti za ohranjanje zdravja.	4,32
Poznam telefonsko številko 333.	4,27
Poznam in sprejemam cilje TALUMA za 2001.	4,26
Osebna zaščitna sredstva, ki so na voljo, so primerna za uporabo, le navaditi se je treba.	4,26
S svojim delom pomembno prispevam k uresničevanju ciljev s področja kakovosti, ravnanja z okoljem ter varnosti in zdravja pri delu v TALUMU.	4,22

LEGENDA: OCENA 1 - SPLOH SE NE STRINJAM, OCENA 5 - V CELOTI SE STRINJAM



Zahvala

Izgubili smo dragega moža, atija, tasta, ata, brata, svaka in strica

### Karljia Kopušarja

Iskreno se zahvaljujemo sindikatu podjetja, vsem sodelavcem in prijateljem za izrečeno sožalje in spremstvo na zadnji poti. Lepa hvala tudi gospodu Hinku za odigrano tišino.

Njegovi: žena Zdenka, sin Dušan, hčerka Ivica z družinama

## Letovanja

### Nerezine

143 prijav  
53 prijavljenih je dobilo letovanje  
90 prijavljenih ni dobilo letovanja

### Červar

82 prijav  
40 prijavljenih je dobilo letovanje  
42 je bilo zavrženih