

DELEŽ ITALIJANSKIH GRADBENIKOV NA ŠTAJERSKEM V 16. IN 17. STOLETJU

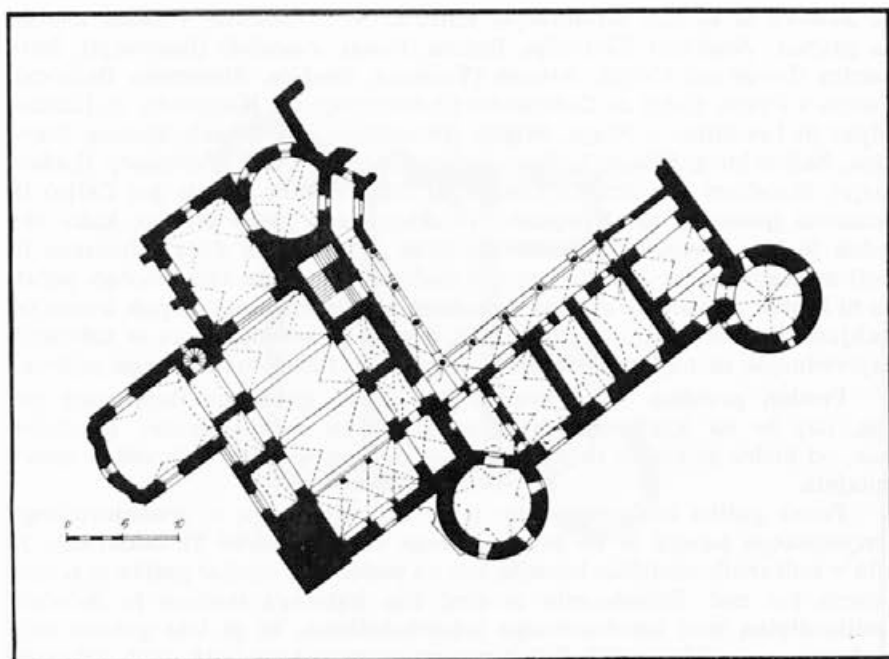
JOŽE CURK

Srednji vek se je poslavljajal od naših krajev v precej burnih razmerah, ki so se odražale v krizah na političnem, gospodarskem in cerkvenem področju. V politiki se je to kazalo v vojnah, ki so pretresale habsburške dedne dežele v vsej 2. pol. 15. stol. (borba za celjsko dediščino, vojne z upornim plemstvom in ogrskim kraljem Matijo Korvinom itd.), posebno pa v turških vpadih, ki so od l. 1469 dalje neusmiljeno pustošili med slovenskim življem in do l. 1508 tako ali drugače uničili približno 200.000 naših ljudi. Razvijajoče se denarno gospodarstvo je (na ekonomskem področju) povečalo nastajajoči družbeni antagonizem med posameznimi fevdalnimi razredi in hkrati rahlo oznanjalo prve zametke bodoče absolutistično-fevdalne uradniške države. Medtem ko so se tradicionalni družbeni sloji (fevdalci, kmetje, meščani) znašli v interesno nasprotujočih si položajih (vladar-plemstvo, plemstvo-kmetje, meščanstvo-podeželje), poslabšanih zaradi inflacijskih posledic bankroterske Friderikove politike, je opaziti, da so nastali prvi elementi ranega (južnonemškega in nato italijanskega) kapitalizma, z njimi nekaj organizirane vaške obrti, veletrgovine, fužinarstva in rudarstva, ter s tem zametki meznega dela, ki se bo znova močneje pojavilo šele ob koncu 17. stol. To pa je že bistveno nov gospodarski faktor, ki je bil pogoj tudi za nov tip človeka, delavca, ne tlačana. Dejansko bomo srečali prav na tem področju prve predstavnike Italijanov kot nosilce naprednejšega družbenega razvoja, za katerimi bodo kmalu prišli tudi drugi, predvsem gradbeniki. Na žalost je doba gospodarskega zastoja, ki se je začela v 17. stol., ta razvoj kmalu močno zavrla in še enkrat vsilila našemu, posebno meščanskemu življu, fevdalni okvir in preprečila njegov liberalnejši razvoj. Ker je ta okvir ostal v absolutistično-fevdalni državi v veljavi prav do sredine 18. stol., je zavrl razvoj naših mest, povzročil njihovo stagnacijo in jih provincializiral. Na cerkvenem področju se je kriza najjasneje kazala v razkroju cerkvene organizacije, ker se je ravno ob koncu srednjega veka versko življenje ljudskih množic razmahnilo ter našlo v drobnem verskem delovanju in raznih skrivnih sektah ventile za svoje nezadovoljstvo z obstoječimi duhovno-moralnimi razmerami. Vendar vse našteje krize niso našega človeka, niti meščana niti podeželana, gospodarsko povsem uničile, pač pa so ga pognale v vedno večjo brezpravnost (uvajanja rimskega prava!), čemur se je posebno upiral, saj je moral poleg drugih obveznosti

prevzemati nase vsa bremena novo nastajajoče državne organizacije, reševati ekonomske težave zemljiških gospostev in deloma celo aktivno podpirati (nastajajoče) najemniške in sklicne vojske.¹

Na tako razrahljanih družbenih temeljih je bilo zgrajeno 16. stoletje. Vanj so se vpletli vsi navedeni elementi tako tesno, da so vedno znova povzročali pretrese raznih oblik in dimenzij. Naj omenim samo kmečke upore s kar revolucionarno postavljenimi politično-socialnimi cilji, pojav protestantizma, precejšnji ekonomski razmah trgov in mest na račun podeželja, uvedbo novih življenjskih navad, mode in umetnosti, nastanek večjih podjetij in svobodnejši razmah trgovine v primerjavi s cehi in starim trgovskim pravom, velike turške vojne z vsemi posledicami, močno premoženjsko diferenciacijo v vseh slojih prebivalstva itd. V nakazano presnavljanje splošnega življenja na začetku novega veka, katerega opis pa seveda ne spada v okvir tega članka, se od začetka 16. stol. dalje vedno pogosteje vpletajo italijanska imena. To pomeni, da so dozorevali pogoji, ki so privabljali Italijane, da so se priseljevali ali vsaj delovali v vzhodnoalpskih deželah. Tam so že v 1. pol. 16. stol. igrali veliko vlogo pri preoblikovanju dvorskega (najprej dunajskega, po l. 1560 tudi graškega), fevdalnega in nekoliko tudi meščanskega življenja, precej so vplivali, čeprav ne vedno pozitivno, na cerkveno, nič pa na kmečko življenje.

Specifične razmere, ki so povzročile tako množično doseljevanje Italijanov v Notranjo Avstrijo in posebno na Štajersko (nikoli prej in ne pozneje ni bilo tako obsežne in vplivne imigracije!), so se izoblikovale prav v začetku 16. stol., k čemur je precej pripomoglo tudi to, da so Habsburžani pridobili Goriško grofijo (1508) in s tem neposrednejše stike z mejno Furlanijo. Jasno pa je, da so zveze obstajale že tudi poprej, saj se je že v srednjem veku razvijal med obema deželama trgovski promet (čeprav je bil v glavnem vezan s privilegiji na Dunaj!) in seznanjal obe deželi. Medsebojne stike je pospeševala tudi cerkvena pripadnost k Ogleju, nato zveze s središčem katolištva Rimom, potujoči študenti, obrtni pomočniki, poklicni vojaki itd. Vlogo neposrednega povoda za italijansko »invazijo« v alpske dežele pa sta nedvomno odigrala oba popolnoma romansko vzgojena Maksimiljanova vnuka, nadvojvodi Karel in Ferdinand. Obadva, predvsem pa Ferdinand, ker je Karel postal l. 1519 nemški cesar, sta si uredila na Dunaju dvor, na katerem je mrgolelo Špancev in Italijanov, ki so mu dajali želeno velikopoteznost in svetovljanstvo. Dvoru so se kmalu pridružili kot trabanti razni finančniki in upniki, zakupniki in podjetniki, industrijci in lastniki monopoliziranih družb, za katerimi so prišli razni sodelavci iste narodnosti: uradništvo, tehniki, (ki so v naše fužinarstvo uvedli t. im. laško kladivo), rudarji, prekupčevalci z lesom, živino, medom, kovinami in kovinskimi izdelki itd. Evropo so takrat ogrožali Turki (1529, 1532). Obmejna mesta in trdnjave se jim ne bi mogle upirati zaradi zastarelih utrd. Tu bi bila potrebna hitra intervencija, pri čemer so lahko pomagali samo Italijani. Že takrat so imeli mnogo literature o utrdbah ter dobre vojaške arhitekto, inženirje in gradbenike. Prva sta prišla Simon iz Firenz na Dunaj in Domenico dell Allio v Gradec. Poleg tega so se Italijani posvetili še nekaterim drugim poklicem in vplivali na celo vrsto raznih življenjskih področij tako, da so iz njih izoblikovali kar nov življenjsko-kulturni faktor, ki je vsaj v letih 1560 do 1620 več



Sl. 15. Olimje; graščina; 1525—1550
Olimje; château; 1525—1550

dajal, kot sprejemal in šele po razpustu graškega dvora l. 1619 polagoma izgubljal pomen, čeprav so njegovi sledovi in odmevi živeli še prav do 18. stoletja.

Na graškem dvoru so Italijani nastopali v letih 1560 do 1620 kot dvorni svetniki in diplomati, kaplani, učitelji in vzgojitelji, kot služabniki, vrtnarji, lovci, jahalni učitelji, zdravniki, lekarnarji, slikarji (npr. Giangiacomo Monte, Beldassare Grineo, Theodoro Ghisi, Gianpietro de Pomis itd.), kapelniki, organisti, skladatelji, pevci, trompetisti (trompeta je bila takrat najpriljubljenejši instrument!), plesni mojstri, koreografi, igralci, oficirji, balonarji (igra z baloni je bila takrat izredno priljubljena in so zanje gradili posebne stavbe), sabljači itd. Pri deželni vladi so bili svetniki, komorni prokuratorji, vladni sekretarji, kontrolorji, adjunkti, nato deželni uradniki, stanovski zdravniki in lekarnarji, deželni fiziki itd., v mesta pa so infiltrirali vrsto drugih, novih poklicev, posebno poštarjev, opekarnarjev, slikarjev, gradbenikov, prekupčevalcev z živino, trgovcev, kamnosekov, zidarjev, drogeristov, steklarjev, kositarjev itd. Poleg tega so Italijani ustanovili velika trgovska podjetja in družbe ter popolnoma monopolizirali izvoz žebeljev, medu, svinj, slanine, platna in živine, zakupili so davke in carine, postali industrijci in celo iznajditelji (npr. ing. Scandinari, ki je skonstruiral vodno črpalko v Idriji) ter se končno vrinili tudi v vrste domačega plemstva. To se je posrečilo več kot 40 družinam,

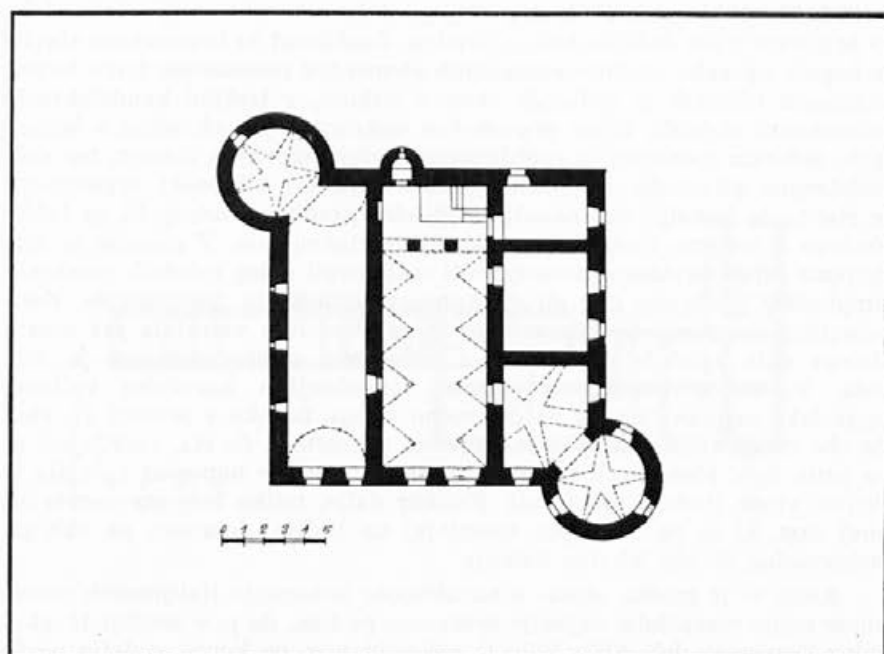
od katerih so za nas zanimivejše tiste, ki so se naselile v naših krajih, na primer: Andriani (Gotovlje, Rečica, Paka), Angeloti (Razvanje), Bernardin (Breze pri Celju), Attems (Vurberg, Brežice, Slovenska Bistrica), Caccia v Ptuj, Conti de Comissano (Hebenštrajt pri Konjicah), di Lancio, Dipat in Lanthieri v Ptuj, Miglio (Brunnberg pri Žalcu), Moscon (Sevnica, Rajhenburg, Pišcece, Laško, okolica Rogatca, Ptuj), Valvasorji (Laško, Širje), Bucelleni (okolica Rajhenburga), Montagnana (Breze pri Celju) in Scazuola (posestva pri Konjicah). Iz skiciranega jasno vidimo, kako obsežna je bila invazija Italijanov in kako je prepojila dvor, plemstvo in tudi meščanstvo ter jim na mnogih področjih vtisnila tako močan pečat, da ni kmalu zbledel. Gradbena dejavnost ni bila izjemna, ampak le ena od italijanskih aktivnosti v naših krajih, čeprav je seveda ravno ta ustvarila najvrednejše in najtrajnejše priče tega enkratnega historičnega pojava.²

Preden preidem k obravnavi italijanske gradbene dejavnosti pri nas, naj še na kratko skiciram nastanek in razvoj graške gradbene šole, od koder je vsa ta dejavnost izžarevala in se tako tudi vedno znova oplajala.

Pozna gotika kot umetnostni izraz razkrajajočega se srednjeveškega življenjskega nazora je na pragu novega veka umirala. To odmiranje je bilo v kulturnih središčih hitrejše kot na podeželju, vendar gotika ni nikjer zamrla čez noč. Potrebovala je svoj čas, katerega dolžino je določala kontinuitetna moč umetnostnega tradicionalizma, ki je bila gotovo najmočnejša v ljudski zvrsti. Poleg nje pa so se v 1. pol. 16. stol. ustvarili temelji za drugo naprednejšo umetnostno dejavnost, ki je našla svoja središča v večjih mestnih in kulturnih centrih ter po dvorih višje fevdalne družbe. Ta umetnostna smer je črpala svojo življenjsko silo iz svežih tokov italijanske renesanse, ki so začeli deloma po direktni (Koroška), deloma po indirektni poti (po središčih ob Donavi) infiltrirati predalpske dežele in se nekje prej, drugje pozneje mešati z njihovim temeljnim stilnim razpoloženjem. Iz sinteze obeh umetnostnih smeri so nastajali procesi, katerih rezultat je bil arhitekturni manirizem, ki se je polagoma nagibal od čistejših oblik italijanske renesanse k vedno bolj baročno pobarvanemu provincializmu, pomešanemu z lokalnimi značilnostmi in elementi severnjaške renesanse.

Pri opisu tega procesa je treba poudariti, da razen Koroške ni nobena druga notranjeavstrijska dežela sprejemala renesančnih umetnostnih vplivov direktno iz Italije, ampak le posredno, po potujočih italijanskih umetnikih, ki so se od začetka 16. stol. dalje naseljevali po večjih mestih predalpskih dežel in od tod s svojim delom radialno infiltrirali svojo okolico. Tudi Štajerska ni sprejela novih umetnostnih pobud naravnost iz Italije, ampak jih je dobivala čez Gradec, ki je bil kot rezidenca notranjeavstrijskih dežel (1564—1618) posebno vabljev za naselitev potujočih italijanskih umetnikov. V Gradcu je nastala že zelo zgodaj močna italijanska umetnostna kolonija, ki je svojo dejavnost kmalu raztegnila na vso Štajersko in Vojno krajino.

V začetku 16. stol., ko je bila pozna gotika kot stil vendarle še toliko živa, da se ni mogla učinkoviteje prilagoditi novim umetnostnim nazorom, so lahko skoraj obenem nastajali Kornmesshof v Brucku/Mur (1494—1513) in cerkev v Gössu (1515) v poznogotskem ter Prüschnikov trakt (1510) in



Sl. 16. Golič pri Konjicah; dvorec, 1542

Golič près de Konjice; château, 1542

viteška dvorana (1527—1531) deželne hiše v Gradcu v renesančnem slogu. Ze v sredini 16. stol. pa se je italijanska umetnostna kolonija v Gradcu razvila tako daleč, da je mogla ustvariti svojo »šolo«, ki je nato delovala skoraj sto let in s svojimi izdelki obogatila tudi umetnostno zakladnico našega dela Štajerske. Za graško arhitekturno šolo sta značilna konservativnost, ki je živela od renesančnega koncepta, prepojenega z vedno močnejšo domačo ubranostjo, in odpor proti nastopu naprednejše baročne smeri, ki se je lahko močneje uveljavila šele po prenehanju delovanja graške »šole«, to je v sredini in 2. pol. 17. stol.

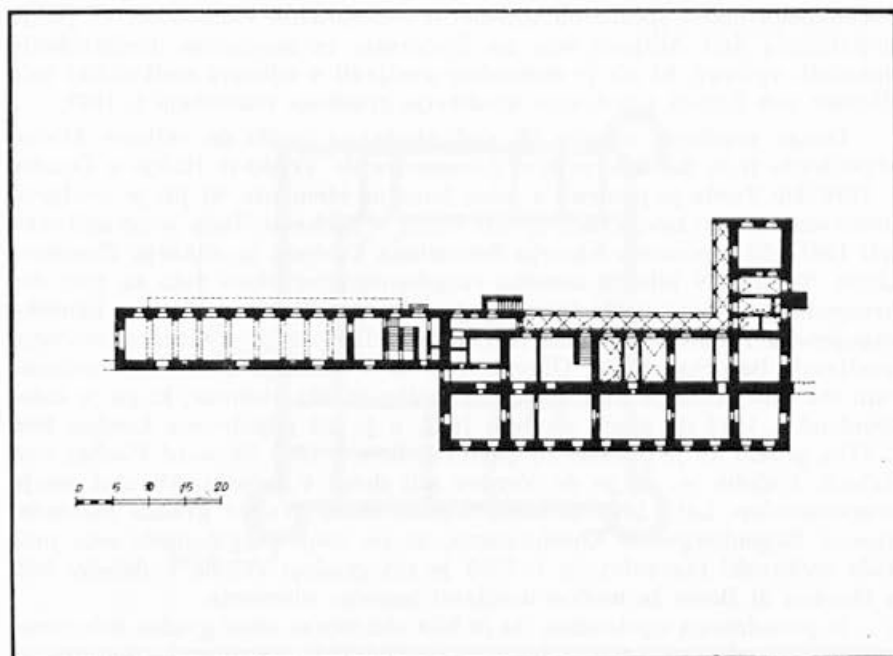
Za ustanovitelja graške arhitekturne »šole« lahko upravičeno smatramo beneško vzgojenega Luganca Domenica dell Allia, ki je l. 1544 prevzel funkcijo »vrhovnega stavbnega mojstra slovensko-hrvaške meje« in to opravljal do svoje smrti l. 1563. Domenico je skupaj z bratoma Gianmario in Andrejem ter drugimi gradbeniki, ki jih je pritegnil iz Lugana, Gandrije in Coma, delal predvsem utrdbe Schlossberga (končane l. 1559), Gradca (začete 1545), Maribora (začete 1545), Radgone (začete 1546), Fürstenfelda (začete 1547), Ptuja (začete 1549), Brežic (začete 1554) in Ljubljane ter vojaških postojank slovensko-hrvaške meje, ki jih je moderniziral po utrdbenih principih, dozorelih ob koncu 15. stol. v njegovi domovini in osnovanih na bastijskem sistemu. Poleg svojega čisto »službenega« dela pa je dell Allio razvil tudi veliko projektantsko dejavnost in v

letih 1558—1564 ustvaril stavbo, ki je postala vzorčni temelj celotne šole, to je glavni trakt deželne hiše v Gradcu. Značilnost te impozantne stavbe je bogata uporaba zgodnjerenesančnih elementov benečanske terre ferme, predvsem bifornih in trifornih oken z vitkimi, v tretjini kandelabrasto prirezanimi stebriči, ki so pravokotno uokvirjeni ter okrašeni s konzolasto nošenim spodnjim in profiliranim ravnim zgornjim zidcem, ter večnadstropne pilasterske dvoriščne galerije. Na arhitektonski organizaciji te stavbe je temeljil ves nadaljnji 70-letni gradbeni razvoj, ki ga lahko okvirno zajamemo z oznako: graška arhitekturna šola. V razvoju te šole moremo kljub navidezni homogenosti razlikovati poleg splošnih razvojnih simptomov predvsem dve struji: konservativnejšo in naprednejšo. Konservativnejša struja je bila strožja in je absolutno vztrajala pri vzorih čistega stila zgodnje dell Allijeve renesanse, naprednejša pa je bila tista, ki se ni popolnoma zaprla naprednejšim baročnim vplivom in je tako pripravljala tla za dokončno zmago baroka v sredini 17. stol. Za obe struji velja ista splošno veljavna zakonitost, da sta, razvijajoči se na tujih tleh, absorbirali njegovo ubranost, ki se je naposled oplajala iz skritih virov ljudske umetnosti. Kolikor dalje, toliko bolj sta ustvarjali novi slog, ki je po konceptu spominjal na Italijo, dejansko pa oživiljal podzavestno živeče lokalno čutenje.

Kako se je graška »šola« z naraščajočo imigracijo italijanskih umetnikov naglo razraščala, najbolje spoznamo po tem, da je v sredini 16. stol. poleg Domenica dell Allia štela le nekaj članov, ob koncu stoletja pa že več kot 80, ki so raztegnili svojo dejavnost na vso Štajersko in mejne dežele. Leta 1638 je bilo npr. od 12 predstojnikov graškega zidarskega in kamnoseškega ceha kar 11 Italijanov. Zanimivo je, da so italijanski umetniki vabili drug drugega, posebno pa svoje sorodnike, k zaslužku v naše kraje. Tako so v Gradcu kmalu delovale kar cele, včasih prav številne družine, npr. 9 članov družine della Porta de Riva, 5 članov družine Marmoro, 8 članov družine Tadei, 4 člani družine dell Allio, 5 članov družine de Verda, 2 člana pozneje izredno številne družine Carlone, 2 člana družine di Bosio, 2 člana družine Vasalio, več članov družine Lancio itd. Večina teh umetniških družin je izviralala iz okolice Lugana, Gandrije in Coma, torej iz prastare zibelke italijanskih gradbenikov in kamnosekov, ki so jih v srednjem veku karakteristično imenovali comasci ali comassini.

Ker nimam namena, v tem članku podrobneje analizirati celotnega delovanje graške arhitekturne šole, se omejujem samo na bežno skico njenega razvoja, ki ga bomo najlaže spremljali ob najpomembnejših stvaritvah te šole, katerih gostota od Gradca navzven postopoma pada in izgublja na umetnostni kvaliteti, pridobiva pa proti mejam na utilitarnem trdnjavskega pomenu.

Za izdelke strožje šolske smeri je treba smatrati stavbe, ki do kraja ohranjajo zgodnjerenesančno stilno čistost in katerih glavni reprezentanti so: glavni trakt deželne hiše v Gradcu (1558—1564), leta 1852 porušeno slavnostno stopnišče mestnega gradu v Gradcu (1554), palača Ahacija Herbersteina v Prokopijevi ulici v Gradcu (okoli 1555), grad Rattmannsdorf v Welzu (1555), glavni trakt mestnega gradu v Gradcu (1570—71), lovska gradiča v Toblu (1568—70) in Karlauu pri Gradcu (1570—71), nekdanja stanovska šola — sedaj samostan klarisinj v Gradcu



Sl. 17. Celje; Stara Grofija; 1580—1600

Celje; »Stara grofija«, 1580—1600

(1568—1572), nekdanj jezuitski kolegij — sedaj »duhovniška« hiša v Gradcu (1572—1591), grad Weinburg pri Brunnseeju (1578—1587), vrtna stran gradu Hollenegg s stopniščem (1577), južni trakt deželne hiše, imenovan Rindscheitov trakt (1581—1586), urni stolp na Schlossbergu (1588), grad Pernegg (1578—1582), grad Thannhausen pri Welzu (1585), univerza v Gradcu (1607—1610), grad Rosegg am Rosenberg (1596—1603), zahodni trakt mestnega gradu v Gradcu (1600), univerzitetni dozidek, imenovan Gymnasialstöckl, v Gradcu (1619), dvoriščna stran gradu Strechau (1629), kapela in dvoriščno stopnišče deželne hiše v Gradcu (1630) in gradovi Spielfeld, Fürstenfeld, Gutenberg, Frondsberg, Ehrenhausen in Waldstein. Z di Bosiovo dozidavo kapele in dvoriščnega stopnišča Deželne hiše v Gradcu l. 1630 se je direktni vpliv dell Allijeve šole zaključil, italijansko občuteni stil pa je živel še dalje in našel v delih Domenica de Schiassa v sredini 17. stol. celo nov impulz (St. Lambrecht, Maria Zell), tako da je polagoma izzvenel šele v 2. pol. 17. stol. Takrat so namreč nastale v Gradcu mnoge palače (Eggenbergov, Dietrichsteinov, Stubenbergov), ki v svojih obsežnih stopniščih še vedno kažejo genoveško poznorenesančno ubranost, kakršne celo palači Wildenstein in Attems, ki sta nastali že na začetku 18. stol., ne moreta popolnoma zakriti. Enako renesančno vztrajnost opazamo tudi v tedanji sakralni arhitekturi, katere glavni zastopniki sta cerkvi v Vorau (1662) in Pöllau (1701—1725). Iz

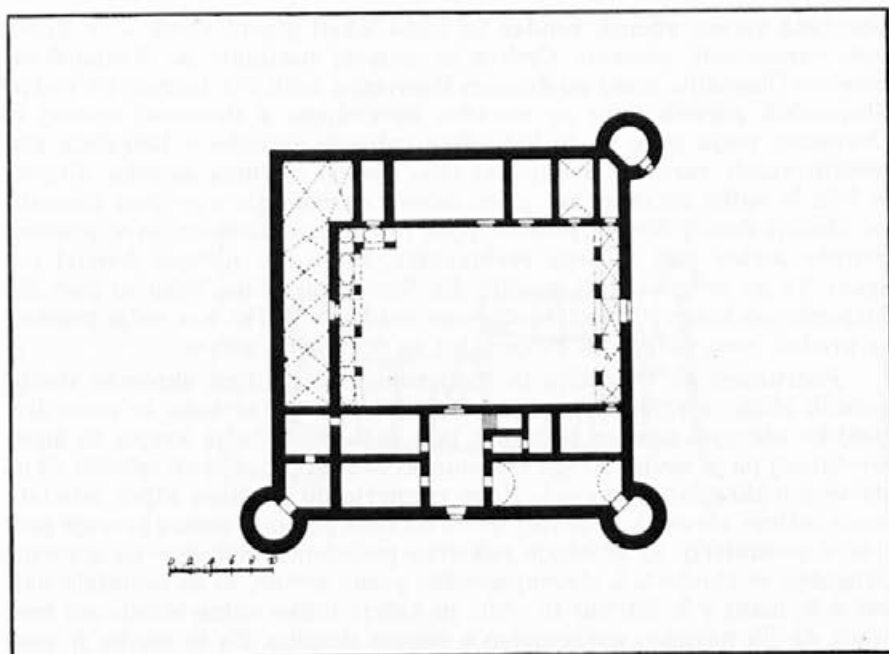
povedanega lahko spoznamo trdoživost renesančnih elementov, ki jih je importirala dell Allijeva šola na Štajersko, in zapoznelo uveljavljanje baročnih vplivov, ki jih je dokončno uveljavil v njihovi zreli obliki šele Fischer von Erlach z notranjo ureditvijo graškega mavzoleja l. 1687.

Druga gradbena smer v 16. stol. skoraj ni prišla do veljave. Močno vzpodbudo ji je dal šele prihod Alessandra de Verde iz Italije v Gradec l. 1576. De Verda je prinesel s seboj baročne elemente, ki jih je uveljavil predvsem na mavzoleju nadvojvode Karla v Seckauu. Tega je zgradil med leti 1587—92 s pomočjo kiparja Sebastiana Carlona in slikarja Theodora Ghisi. Vendar je bilo to izredno razgibano, pitoreskno delo za tisti čas prezgodnje, zato ni našlo takojšnjega odmeva. Šele z nastopom beneško vzgojenega Pietra de Pomisa iz Lodija l. 1596 se je v Gradcu močneje uveljavila baročna struja. Glavno delo de Pomisa je slikovito komponirani mavzolej cesarja Ferdinanda II. poleg graške stolnice, ki ga je izdeloval od l. 1614 do svoje smrti l. 1633, a je bil popolnoma končan šele l. 1714, potem ko je prevzel njegovo izdelavo l. 1687 Bernard Fischer von Erlach. Podoba je, da je de Verdov stil dobil v začetku 17. stol. svoje posnemovalce. Leta 1602 je začel Nmec Hans Walter graditi mavzolej knezov Eggenbergov v Ehrenhausnu, ki po svoji razgibanosti celo prekaša seckauski mavzolej, in l. 1630 je pri gradnji kapele v deželni hiši v Gradcu di Bosio že močno uveljavil baročne elemente.

Iz povedanega ugotovimo, da je bila »baročna« smer graške šole mnogo šibkejša od »renesančne« in so jo uveljavili le posamezni umetniki, ki so prinašali naprednejše baročne elemente direktno iz Italije in z njimi poživljali to strujo, dokler ni v 2. pol. 17. stol. dozorela v zreli barok. Nemška renesančna smer je prišla do večje veljave le v 1. pol. 17. stol., a še tedaj je pri svoji najpomembnejši stavbi — gradu Eggenbergu pri Gradcu — prepustila glavno besedo Italijanom (graditelji Valnegro, Nono, Pozzo med leti 1630—33).

Raison d'être graške gradbene šole je bil seveda ves čas gradnja utrdb vzdolž deželnih meja. Za organizacijo obrambe notranjeavstrijskih dežel proti Turkom so namreč l. 1544 ustanovili Vojno krajino, ki se je iz organizacijskih vzrokov delila na tri enote: »Slovensko mejo« s trdnjavami: Varaždin, Koprivnica, Križevci, Sv. Jurij in Ivanič; »Hrvaško mejo« z utrdbami: Petrinja, Glina, Karlovac (zgrajen 1578—1580, cerkev 1597), Otočec in Senj ter »Primorsko mejo« z Reko. Poleg tega je imela »šola« na skrbi tudi utrdbe vzdolž beneške meje: Trst, Gradiško, Gorico in Ljubljano ter utrdbe v štajerskem obrambnem pasu: Gradec (1545—1589, 1597—okoli 1630) s Schlossbergom (1545—1559), Maribor (1545—1562), Radgono (1546—okoli 1607), Ptuj (1549—okoli 1570), Brežice (1554—okoli 1600), Fürstenfeld (1547—okoli 1600) in Feldbach (1621—1626). Na vseh teh utrdbah je »šola« opravila veliko dela, nekatere utrdbe pa je sploh na novo zgradila ali pa vsaj popolnoma obnovila po principih bastijskih obrambnih sistemov.³

Že kratek oris gradbenega delovanja graške arhitekturne šole v 16. in 17. stol. nam je pokazal, kako važno poglavje umetnostnega snovanja v vzhodnoalpskih deželah pomenja njeno delovanje po Štajerskem. Seveda je bil v tej skici prikazan njen obseg le toliko, da si moremo približno zamišljati konture njenega delovanja, nikakor je pa ne moremo izčrpnjeje



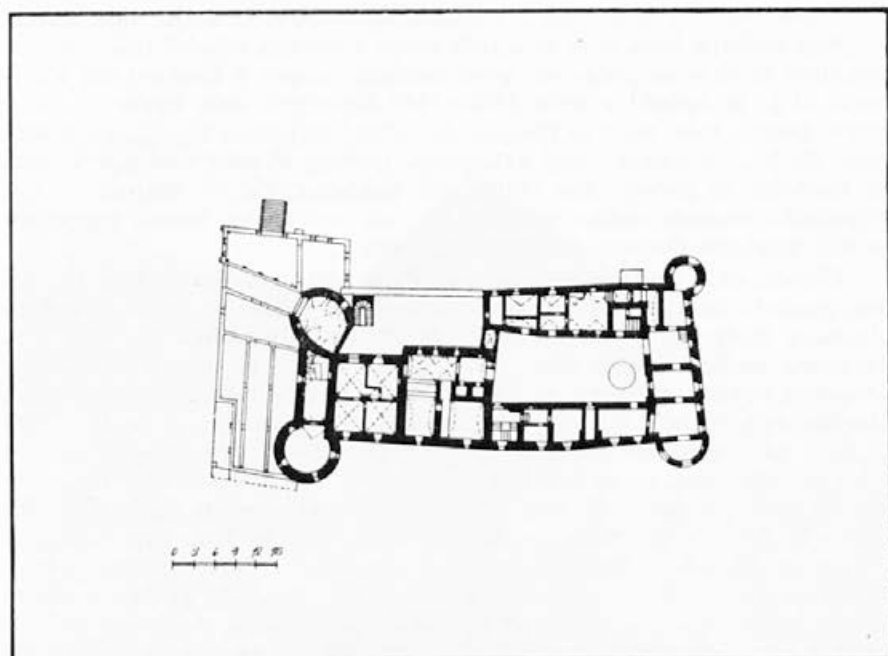
Sl. 18. Pogled pri Konjicah; graščina; 1617
 Pogled près de Konjice; château; 1617

zajeti. Oris naj bi rabil samo za pomagalo pri ugotavljanju njenega delovanja na našem ozemlju ter pri podrobnejši analizi uveljavljanja in posledic tega delovanja na našo utrdbeno, fevdalno in meščansko arhitekturo. Ob tej priložnosti pa moramo takoj pribiti, da je drugo delovanje šole oziroma njeno vplivanje omejeno tako nasproti sakralni kot kmečki arhitekturi. Prva je ustvarjala kar naprej s starim formalnim repertoarjem, ki ga je le tu in tam stilno prilagodila, druga pa je bila takrat v nasprotju z gorenjsko in primorsko še umetnostno brezstilna. V 16. in 17. stol. so bile namreč štajerske hiše večinoma lesene, butane ali pa glinaste, torej tipične — ne pa stilne. Njihov razvoj lahko spremljamo bolj po organizaciji talne ploskve in funkcionalni razporejenosti prostorov kot pa po eventualno apliciranih stilnih elementih. Tako vidimo, da bomo delovanje in vplivanje graške italijanske gradbene šole lahko že vnaprej omejili nasproti sakralni in kmečki arhitekturi ter jo spremljali predvsem na področjih utrdbene, fevdalne in meščanske arhitekture, ki jim bomo v nadaljnjem posvetili tudi glavno pozornost.

Gradbena dejavnost na Štajerskem je bila okoli l. 1500 precej živahna. Ne samo, da so vedno znova postavljali v bojih požgane vasi in naselja ter popravljali poškodovane cerkve, ampak so gradili tudi nove. Ta nenavadna ugotovitev je na prvi pogled osupljiva, če pa vemo za njene vzroke, je precej logična. Gotovo je pri nastajanju cerkva igrala veliko vlogo

povečana verska vnema, vendar bo treba iskati glavni vzrok — v njihovem varnostnem pomenu. Cerkve so najprej nastajale po Kozjanskem, posebno Obsotelju, manj po drugem Posavinju, nato v 2. četrtini 16. stol. po Slovenskih goricah (kjer so navadno opremljene s strelnimi linami) in Dravskem polju zato, da bi kot edine trdnejše zgradbe v takratnih štajerskih vaseh varovale svojo cerkveno občino oziroma sosesko. Čeprav so bile le redko zgrajene kot pravi tabori, so vendarle s svojimi kamniti obzidji dovolj ščitile ljudstvo pred hitrim sovražnikom in v primeru potrebe nudile tudi začasno prebivališče, če so bili njihovi domovi požgani. To pa se je večkrat zgodilo. Po Santoninu vemo, kako so pustošili Štajersko ob koncu 15. stol. madžarske vojske in Turki, kar velja posebno za predele med Celjem in Ptujem ter za Slovenske gorice.

Podružnice po Obsotelju in Kozjanskem so majhne, skromne stavbe gotških oblik, v njihovih rustikalnih razmerjih pa se kaže že novo življenjsko občutje: prostor je postal bolj zaokrožen, ladja krajša in širša, prezbiterij pa je zgubil strogo triosminski zaključek ter se ali sploščil ali pa sta se mu skrajšali poševnici. Novo razmerje do prostora kljub tabulatu jasno čutimo, slavolok je dovolj širok, da brez posebne cezure prevaja prostor v prezbiterij, ki učinkuje nekoliko potlačeno, vsekakor pa statično. Drugačne so stavbe t. i. slovenjegoriške pozne gotike, ki so nastajale največ v 2., manj v 3. četrtini 16. stol., in kažejo toliko stilne sorodnosti med seboj, da jih navadno povezujemo v enotno skupino. Za te stavbe je značilen povratek k strožjim gotškim oblikam, in čeprav so njihove notranjščine v celoti obokane, se njihove prostornine samo včasih pokažejo v prostornih razmerjih, ki ustrezajo novemu občutju, ki ga lepo demonstrira importirana dvoladijska prostornina na Tinskem iz leta 1524. 16. stol. je ostajala oblika sakralne arhitekture v glavnem ista, spreminjala sta se le njena prostorna koncepcija in formalna govorica. Tako se je florisni sestav ladje, ki se je v začetku stoletja polagoma približeval obliki kvadrata, v 2. pol. stol. zopet podaljšal. Prav tako se je triosminski zaključek prezbiterija, ki se je poprej sploščil, zopet povrnil k čistejši, včasih celo podaljšani obliki. Tudi za značaj notranjščine tako važni tabulat je slej ko prej ostal, zamenjal je le podolgovata polja s kvadratnimi, slavolok pa se je celo zožil zaradi skoraj redne namestitve stranskih oltarjev ob njegovo čelno stran. Tako je notranjščino močnejše razdelil v dva dela, kot je bil namen pozne gotike, ki je težila po čimvečjem poenotenju prostora. Obok prezbiterija se je praviloma spremenil iz rebrastega v grebenastega oziroma banjastega z vrezanimi sosvodnicami, kar je dajalo prostoru sicer drugačen pomen, ne pa tudi oblike. Formalni repertoar gotike je bil še izredno trdoživ, saj so ga uporabljali prav do 17. stol., in čeprav so ga često že baročno pojmovali, je vendar še kar gotško učinkoval. Karakterističen primer za to je npr. Sv. Rok nad Šmarjem, katerega ladja je dobila sedanje višinsko razmerje in zašiljena okna komaj okoli l. 1671. Sploh sredi 17. stol. opažamo višinski vzgon, ki je značilen fenomen zgodnjega baroka in se navadno povezuje z ustreznimi formalnimi elementi (Rozalija nad Šentjurjem, Uršula nad Dramljami, Mihael nad Laškim, Trije kralji pri Laporju, Stojno selo itd.). Jasno je, da so zgodnjebaročne oblike polagoma nadomestile gotške in pri tem izoblikovale, boreč se s tradicijo, svoj specifični stilni in formalni izraz. Šele v 2. pol.



Sl. 19. Velika Nedelja; graščina; 1612—1620
Velika Nedelja; château; 1612—1620

17. stol. se je ljudska sakralna arhitektura nekoliko bolj sprostila, čeprav florisnega koncepta ni spremenila, temveč le obogatila s stranskimi kapelami, postavljenimi paroma ob staro ladjo, in z dograditvijo zvonika, ki je v mnogih primerih nadomestil dotedanji lesen strešni stolpič in arhitektonsko močnejše akcentuiral objektovo dominantno lego v pokrajini. Ti prizidki, ki so kar tipični za vso Spodnjo Štajersko, so opravljali bolj estetsko kot praktično-prostorninsko funkcijo, saj so jih dozidavali predvsem zato, da so poživiljali dotlej pusto zunanjščino starih svetišč, katerih notranjščina je šele z uvedbo oprogastih obokov prešla v svojo zrelo baročno fazo.⁴ V opisani razvoj sakralne arhitekture Italijani vsaj na našem ozemlju niso močnejše posegali razen v nekaj primerih, npr. z obema lepima portaloma, z glavnim v Jarenini iz l. 1548, z južnim v Bučkovicah iz l. 1547 ter s postavitvijo znamenite protestantske cerkve v Govčah pri Žalcu med leti 1580—1589. Tvorec te arhitekture je bil Pietro Antonio Pigratto, Italijan, ki je takrat živel v Konjicah, glavni sodelavec pa Francesco Marmoro de Pone, takratni graški superintendent. V dobi zgodnjega baroka, ko je nastajalo v Italiji nešteto centralnih stavb, je bilo naše katolištvo kulturno toliko oslabeledo, da ni zmoglo — kot smo videli — nobenega pomembnejšega spomenika (razen nekaj božjepotnih in samostanskih cerkva) in skoraj nelogično je, da ustvari prvo centralno stavbo v Sloveniji severno orientirani protestantizem. Res je bila sicer

dvanajstkotna stavba obdana z množico opornikov, ki so jih uporabljala prejšnja stoletja, toda to je bila tudi edina koncesija lokalni tradiciji.⁵ Če omenimo še skrajno preprosto protestantsko cerkev v Betnavi pri Mariboru, ki jo je zgradil v letih 1588—1590 Benedicto dela Porta de Riva, potem zvemo, kako malo so Italijani direktno vplivali na sakralno arhitekturo. Ta je bila namreč bolj avtohtona, ljudska in zato močnejše vezana na tradicijo in podedovane oblike kot fevdalna, katere lastniki so bili pripadniki internacionalne aristokracije, ali meščanska, katere posestniki so bili vendarle dostopnejši tujim vplivom.

Glavno delo italijanske gradbene dejavnosti pri nas je bila slej ko prej gradnja trdnjav vzdolž deželne meje, pri čemer so prišle v poštev utrdbe v Radgoni, Ptuju, Brežicah, Mariboru in nekoliko v Celju. Vsa navedena mesta so sicer obdajala obzidja, vendar ta niso ustrezala sodobnemu načinu vojskovanja in so bila nujno potrebna modernizacije. Maribor npr. je dobil obzidje v 2. pol. 13. stol., saj mestni pečat iz l. 1295 že kaže na obrambno sposobnost mesta. Obzidje je nastajalo od zahoda proti vzhodu tako, da so koroška vrata (sicer omenjena šele l. 1315—16) nastala že v 3. četrtini 13. stol., graška ali Ulrikova vrata pa šele v letih 1305—10. Obzidje je imelo frankovske mere, bilo je 7 do 9 m visoko in 160 do 190 cm debelo. Imelo je šest vrat: koroška z l. 1529 omenjenim barbakanom, padno mrežo in pridvižnim mostom, stolpasta graška s padno mrežo, pridvižnim mostom in od l. 1467 z barbakanom, stolpasta dravska vrata ter tri pristaniška vrata. Mesto so na vogalih varovali okrogli stolpi: sodni iz l. 1310, severozahodni podrt l. 1780, stolp na mestu sedanje bastije, omenjen l. 1380, prednik današnjega judovskega stolpa na skali v jugovzhodnem delu mesta, in okrogel stolp, omenjen l. 1529 na mestu sedanjega Vodnega stolpa. V 2. pol. 15. stol. je mesto dobilo še vrsto oglatih stolpov, ki so okrepili njegovo obrambno sposobnost spričo rastoče nevarnosti od jugovzhoda. Tako je dobila severna zidna fronta šest 20 m visokih stolpov, ki so oblikovali primerne kurtine, in l. 1465 sedanji judovski stolp s 150 cm debelimi stenami. Severno fronto, ki je imela suh jarek, je varovalo še predzidje, omenjeno večkrat med leti 1420 in 1520, celo mesto pa 30—40 m širok in 8—14 m globok jarek, ki je imel obliko stare rimske »fossae fastigatae«. Obzidje je spremljal ostrešen hodnik, ki je tekkel prvotno pod zidnim vencem; pozneje, ko so uvedli strelno orožje, so ga znižali. Mesto so poleg nekaterih notranjih utrdb: tabora okoli farne cerkve, minoritov, mestnega gradu, žičkega dvora in sinagoge varovale še zunanje utrdbe: tabor na južnem mostišču, obnovljen l. 1465, tabor pri Ulrikovi cerkvi pred graškimi vrati in do l. 1532 tabor pri Marijini cerkvi na Lebarjih pred koroškimi vrati. K temu lahko prištejemo še širši venec utrjenih postojank, kot so gornji Maribor, Limbuš, Melje in Račje. Mestno obzidje so obnavljali l. 1305, 1348, 1445—46, 1465, 1482, 1513, 1521, 1527, 1531—32 in 1537, končno pa so ga dobili v roke Italijani.⁶

Podobna je bila situacija v Ptuju. Tudi tam so začeli graditi mestno obzidje sredi 13. stol., in sicer od zahoda proti vzhodu tako, da so še mogli v zadnji četrtini stoletja vanj vključiti novo nastale minorite. Medtem ko je mariborsko mestno obzidje oblikovalo skoraj kvadrat, je ptujsko tvorilo trikotnik, katerega hipotenuza je bila Drava, kateti pa grajski



Sl. 20. Velenje; grad; okrog 1558
Velenje; château; 1558 env.

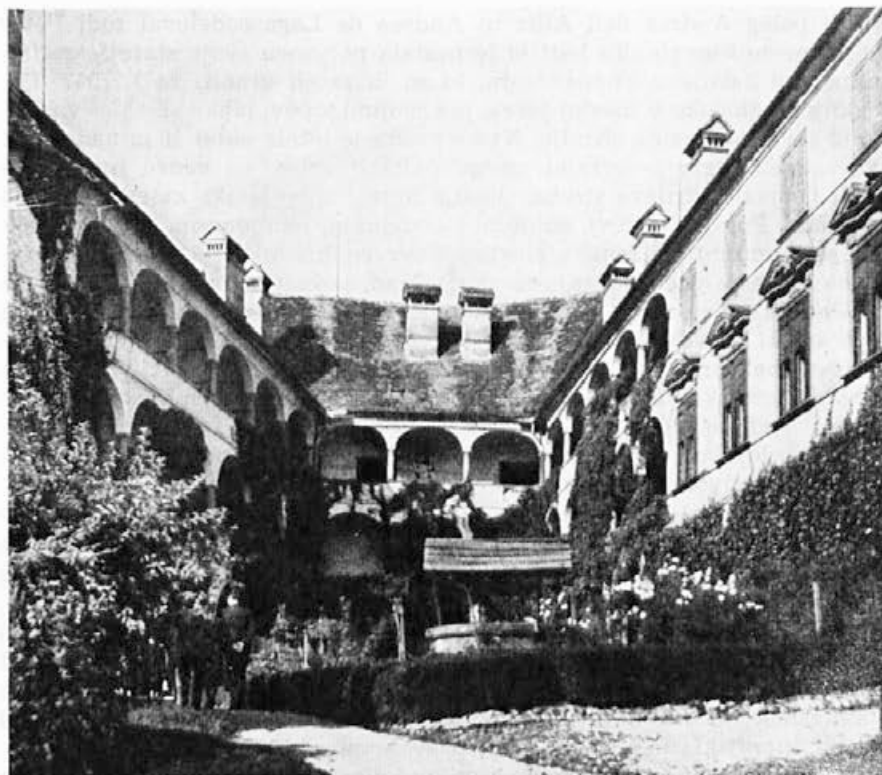
grič in Grajena. Vse dele mestnega obzidja, ki niso bili naravno zavarovani, so ščitili jarki, katerih vzhodnega, obrambno najvažnejšega, je napajala Grajena. Jedro obrambnega sistema severozahodnega vogala je tvoril obzidani dominikanski samostan, ki je bil po smodniškem in starem stolpu povezan z grajskim obrambnim kompleksom, katerega osrednjo točko je tvoril t. i. »visoki« stolp — stari konradovski donjon, obod pa obzidje, ki je objemalo osrednji gradiški okop s kompleksom stavb, ki so izoblikovale današnje grajsko jedro. Ker je proti vzhodu teklo obzidje po robu grajskega griča mimo župnijskega stolpa do se-

verovzhodnega mestnega vogala nad samo Grajeno, je bil torej grajski kompleks kljub obrambni samostojnosti vključen v mestni obrambni sistem. S tem je nastala enotna utrdvena linija, ki je varovala Ptuj pred napadi od severa in obvladovala mokri nižinski svet ob Grajeni. Od stolpa na tem vogalu mesta do minoritov je potekalo obzidje v rahlo konveksni liniji. Kot že severni krak obzidja, ga je spremljal cvinger z nižjim predzidjem, ki je izoblikoval tri manjše kurtinaste šale, v sredini pa so ga predirala stolpasta ogrska vrata. Od minoritskega vogala do Drave je teklo obzidje z cvingerjem in se končavalo z manjšim stolpom na mestu sedanjega dravskega stolpa. Proti reki Ptuj ni bil utrjen in tudi dravska vrata so v bistvu pomenila le mostišče z mitnico. V mestu samem je bila obzidana poleg obeh samostanov, ki sta bila sposobna za obrambo, predvsem farna cerkev, katere taborno obzidje je izoblikovalo dva stolpa na samem pomolu diluvialne terase. Severovzhodno od mesta je ob Radgonski cesti fungirala kot nekak ravelin utrjena Ožbaltova cerkev, v širšem krogu pa ga je varovalo več utrjenih dvorov.⁷

Glede zastarelosti utrdb tudi Celje ni bilo izjema, čeprav je imelo najmlajše in najtrdnjše obzidje, ki ga je Celjska kronika proglasila za daleč naokoli najboljše. Celjsko mestno obzidje je nastajalo med leti 1450 in 1473, a še do l. 1480 ni bilo popolnoma zgotovljeno. Tvorilo je pravokotnik, kot pravilno ugotavlja Paolo Santonino, ko pravi: »Temelj mesta je pravokotnik, mestno obzidje je novo; širok in globok jarek, nadalje okop in nasip krepe njegovo trdnost...« Mesto so varovali na vogalih okrogli stolpi, na jugozahodnem pa še obrambno samostojen mestni grad s svojim starim romanskim jedrom. Zahodno stranico sta krepila cvinger in Sušnica, severno in vzhodno pa Koprivnica in Voglajna. Obzidje so predirala štiri vrata: graška, ljubljanska, savinjska in mala, ki so bila stolpasta ali zidna, prva in druga tudi opremljeni s pridvižnima mostovoma. V mestu je fungiral kot samostojna utrdba mestni grad, obzidana pa sta bila farna cerkev s pokopališčem in sirotišnico ter minoritski samostan. V širši mestni okolici so bile raztresene utrjene postojanke: Stari grad, Freienberg, Gozdni dvor, Pobrež itd.⁸

Tudi Brežice, ki se omenjajo že l. 1241 in so postale ob koncu 15. stol. deželnoknežja last, so bile že od nekdaj važna utrdba ob savski vpadnici, ki je vodila na Štajersko in Dolenjsko. Posebno pomembne so postale v madžarskih vojnah in kasnejših turških vpadih. Turki so jih napadli l. 1475, uporni kmetje pa leta 1515. Zato so njihovo obzidje često utrjevali, posebno pa v 16. stol.: 1529, 1532, 1539—42 in od l. 1554 dalje, ko so ga vzeli v roke Italijani in mu dali dokončne oblike.⁹

Tako je bilo utrdbeno stanje obmejnih mestnih trdnjav na našem ozemlju v 1. pol. 16. stol., ko so prišli Italijani, ki naj bi tem trdnjavam dali moderne oblike ter jih tako usposobili, da se upro velikemu in modernemu obleganju, ki ga je bila takratna turška vojska vsekakor sposobna. Še preden je Domenico dell Allio l. 1544 prevzel superintendanturo nad utrdbenimi deli v notranjeavstrijskih deželah, je deloval njegov oče Martino dell Allio kot utrdbeni gradbenik v Radgoni, Corrado in Giuseppe Vintana (+ 1587) pa v Gradiški, Gorici, Celju in končno Gradcu. Vsekakor sta takrat nastali v Celju obe renesančni utrdbi, bastija l. 1530 pri graških vratih in dvozidje z mitnico l. 1540 pri ljubljanskih vratih.



Sl. 21. Ptuj; grajsko dvorišče; okrog 1580
Ptuj; cour du château; 1580 env.

Domenico dell'Allio se je takoj, ko je prevzel vodstvo, lotil leta 1545 gradbenih del na Schlossbergu v Gradcu in v Mariboru. V Mariboru je vodil dela najprej osebno, l. 1550 pa jih je zaupal bratu Andreju dell Allio, ki mu je po l. 1556 pomagal Andrea de Lago. Dela v Mariboru so bila v glavnem zaključena leta 1562. Zanimivo je, kaj so takrat naredili. Najprej so bastijsko utrdili koroška vrata tako, da so dobila pentagonalno prednjo stavbo, ki je z njimi oklepala malo dvorišče z vijugasto speljano cesto. Bastijo so opremili z nadstropnimi topovskimi linami in z močnim paličastim zidcem. Odstranili so jo v letih 1828—29. Nanjo še spominjata obe reliefni plošči, vzdani v hišah na Koroški cesti 21 in 24, z letnicama 1552, ko je bila bastija zgotovljena. Nekaj kasneje sta nastali obe dravski bastiji, katerih zahodna se imenuje »Benetke«, vzhodna pa vodni stolp in nosi letnico 1555. Prva je rombaste, druga pentagonalne oblike, obe pa opasuje karakterističen paličasti zidec. Prva je od 18. stoletja stanovanjsko nadzidana, druga opremljena z visoko trapecasto streho, obedve pa sta imeli prvotno samo s streho pokrito topovsko ploščad. Med leti 1555 in 1562 je končno nastajala glavna mestna, to je severovzhodna bastija, na mestu odstranjenega okroglega stolpa. Pri njeni grad-

nji je poleg Andrea dell Allia in Andrea de Laga sodeloval tudi Peter Antheim de Pignato. Ta bastija je nastala po vzoru svoje starejše sestre, mlinarske bastije v Fürstenfeldu, ki so jo začeli graditi že l. 1547. Pomaknjena globoko v mestni jarek, je s svojimi topovi lahko »česala« vzhodno in severno mestno obzidje. Njena krona je ležala okoli 10 m nad dnom jarka, njen plato je ograjal močan paličast zidec, na vencu njenih cin pa je počivala skrilava streha. Bastija je imela dve etaži, katerih spodnja je zasuta. Polnjeni zidovi, obloženi z obdelanim lomljenjem, so bili nerazčlenjeni, opremljeni samo z nizkimi, navzven širšimi strelnicami. V ohranjeno etažo je vodil sedanji vhod z robom, posnetim na ajdovo zrno, na ploščad pa poleg njega polžaste stopnice. Hkrati je nastala tudi vzhodna ploščad, ki je vezala bastijo z graškimi vrati. Dokaz za to je Vischer-Trostov bakrorez iz l. 1681, ki kaže močan paličast zidec vzdolž vse vzhodne grajske fasade, samo da je na sliki pomaknjen nekoliko previsoko. Tudi ta ploščad je bila opremljena s cinami. V vzhodni steni gotovo ni bilo oken, kvečjemu strelne line, imela pa je nekaj vrat in oken na zahodni, dvoriščni strani.¹⁰

Z zidavo bastije se je italijanska utrdbeno-gradbena dejavnost v Mariboru končala in se preselila predvsem v sosednji Ptuj, ki je bil kot trdnjava važnejši od Maribora. Prva utrdbena dela so se začela v Ptujju že l. 1549. Najprej je bil l. 1551 izdelan velik, polkrožen dravski stolp, obdan s karakterističnim paličastim zidcem in zaključen s konkavnim fabionom. Stolp je bil opremljen z mnogimi puškarnicami, na platuju pod odsekano stožčasto streho pa so bili nameščeni topovi. V naslednjih letih sta nastala ob Dravi blizu dominikancev oba vodna stolpa, polkrožen šalasti župnijski stolp pa je dobil pravokotno obzidje kot začetek severnega medzidja. V mestu so gotovo posvečali največ pozornosti zidavi dveh pentagonalnih kazematiranih bastij pri novih vratih in pri minoritih, ki sta s svojimi topovi lahko »česali« predvsem vzhodno, najbolj ogroženo mestno obzidje. Obe bastiji sta bili zgrajeni po enakih principih kot mariborska, le da nista imeli skrilastih streh, ampak sta l. 1664 dobili na vogalih zidane stražarnice. Začetna dela v Ptujju je vodil Domenicov brat Gianmaria dell Allio (1549—1551), nato pa Antonio de Piva, ki je dal l. 1556 v mestu podreti stari stolp, verjetno prednika današnjega mestnega stolpa.¹¹ Okoli l. 1558 se je končala prva gradbena faza Italijanov v Ptujju, nastal je krajši premor do nastopa vlade nadvojvode Karla l. 1564. Že naslednje leto so nadaljevali utrdbena dela, to pot na gradu. Glavno besedo sta imela oba superintendentanta Francesco Theobaldi (1563—69) in Salustio Peruzi (1569—1573). Od le-tega nam je ohranjeno poročilo iz aprila 1570 o potrebah utrditve mest Gradca, Fürstenfelda, Radgone in Ptujja, po katerem naj bi on zgradil t. i. nova vrata, čemur pa se je kameralna uprava uprla in so morala počakati na njegova naslednika Hieronima Arkhanasa (1573—75) in Giuseppa Vintana (1576—84).¹²

Ureditvena dela na gradu so zajela predvsem grajsko jedro ter južni in vzhodni plato. Ti novi objekti so bistveno spremenili lice srednjeveškega gradu in mu dali podobo, ki jo je v glavnem ohranil do danes. Južno raven so z mogočnim opečnim eskarpnim zidom spremenili v bastijo, ki je s svojimi topovi lahko obvladovala mesto pod seboj. Dohodnanjo je vodil po sedanji trasi, čez pridvižni most in skozi Karlova



Sl. 22. Ptuj, grad; Peruzzijev portal; okrog 1570
Ptuj, château; portail projeté par Peruzzi; 1570 env.

vrata, ki so še danes opremljena z originalnimi vratnicami in okrašena z nadvojvodovim grbom. Strelna lina ob portalu je branila sovražniku dostop do vrat, stražarjevo stanovanje nad tem vhodom pa omogočalo vedno kontrolo nad grajsko varnostjo.

Na bastiji ni bilo sicer nobenih stavb, kot to kažejo skica in razne slike iz 17. stol. Takrat so obnovili tudi zid od okroglega stolpa do notranje bastije, kar dokazujeta skrbna opečna gradnja in močan paličasti zidec. Tudi vzhodni plato je tedaj dobil svoje severno in južno obzidje, ki sta spodaj eskarpna, zgoraj pa parapetna. Severni zid, opremljen z okroglim zidcem, je naslednik srednjeveškega obzidja. Na vzhodu je brez stolpastega oporišča pravokotno objemal vzhodno ravnico ter se zaključeval pri mestnem opazovalnem in požarnem stolpu sv. Pankracija. Tudi južni zid ni potekal vzdolž vsega vzhodnega grebena, ampak se je končeval tam, kjer se danes neha paličasti zidec, in tako puščal prost dostop iz mesta k opazovalnemu stolpu na jugovzhodnem hrbtu grajskega griča. Drugih stavb na tem platoju še ni bilo.

Najbolj so predelovali grajsko jedro. Srednjeveško obodno zidovje je na severu nadomeščal zid, ki je vezal severni krak zahodnega platoja z zaključkom severnega trakta. Od tu je teklo obzidje tako, da je puščalo severni stolp ob strani, se po severovzhodnem stolpiču uvijalo vzdolž vzhodnega okopa, ga eskarpasto oblikovalo ter z dvojno vrsto strelnic odlično branilo dovozno cesto na vzhodni plato. Zid spremlja paličast zidec, ki teče tudi okoli že omenjenega stražnega stolpa, na katerega je Leslijeva obnova okoli l. 1670 postavila sedanji oktogonalni kapelin stolpič, in se zaključuje pri severnih vratih. Kot kažejo sledovi renesančnega, iz klesancev zgrajenega zidu v jugovzhodnem kotu severne grajske kleti in kot to nakazuje tudi skica iz srede 17. stol., je bil na mestu današnje kleti globok cvinger, ki ga je na zahodu zaključeval severni grajski trakt.

Močno so predelali tudi južni del grajskega jedra. Od južnega grajskega krila so v smeri današnjega Leslijevega grajskega trakta eskarpasto speljali notranjo bastijo (klesanci, opeka, rimske in gotske spolije), ki je s svojim trikotnim ščelom segala globoko v južni in vzhodni plato ter v svoji notranjosti skrivala kazemate, ki so bile vkopane v gradiški okop in na vrhu pokrite s prsteno plastjo. Srednjeveški ašelon so opremili z novim portalom, za katerega je l. 1570 izdelal načrte že imenovani Salust Peruzzi. Elegantne oblike in lepo profilirani dorski kapiteli pilastrov kažejo pomembnega umetnika. Vrata so tedaj gotovo nosila nadvojvodov grb, ki so ga odstranili, ko je deželni knez dokončno izgubil oblast nad ptujskim gradom. Zalom bastijinega, z zidcem okrašenega zidu, nekoliko pred sedanjim vhodom v kazemate, ki ga nakazuje tudi skica iz srede 17. stol., dokazuje, da se je tu eskarpni zid nadaljeval v severozahodni smeri do severovzhodnega vogala glavnega stolpa in tako zaključeval ostrogasto notranjo bastijo. Med stolpom in severnim medzidjem je bil sorazmerno ozek prehod na notranje dvorišče, ki pa verjetno ni bil posebej utrjen.

Tudi notranje dvorišče je moralo ob koncu te stavbne periode doživeti precejšnje predelave, predvsem so med južnim grajskim traktom in poševno stoječim glavnim stolpom vdelali renesančno stopnišče, potem vse tri trakto povezali z dvonadstropnimi hodniki, ki so imeli spodaj



Sl. 23. Velenje; grajski portal; 1558
 Velenje; portail du château; 1553

slopasti, v nadstropjih pa stebriščni značaj, in končno povečali severni trakt proti vzhodu za dvoje prostorov.¹³

Okoli leta 1580 so se italijanska utrdbeno-gradbena dela v Ptujju končala, medtem ko so se v Radgoni, kjer so se začela l. 1546, nadaljevala do l. 1612, v Brežicah pa potekala od l. 1554 do konca stoletja. Medtem ko so v Radgoni delali že Domenicov oče Martino dell Allio, nato brat Gianmaria dell Allio, Francesco Marmoro de Pone, Antonio Piazza in Domenico Gallo, v Brežicah pa Andrea dell Allio in Belisona, je utrdbne v Celju obnavljal nekaj časa med leti 1567 in 1579 italijansko vzgojeni Crann Gotthardt.¹⁴

Če si ogledamo italijansko modernizacijo kot poslednjo etapo v utrdbenem sistemu naših mest, lahko takoj ugotovimo razvoj od višine k tlom. Stari stolpi in obzidja so bili zaradi dometa puščic visoki, novi pa so zaradi uporabe topov nizki in masivni. Prvotna mestna obzidja so imela po vogalih okrogle stolpe (Maribor, Ptuj, Celje), vzdolž obzidij pa polkrožne šale (Maribor, Ptuj), v 15. stol. se pojavijo kurtine in oglati,

na pol iz obzidja pomaknjeni stolpi, ki jih v 16. stol. vsaj na vogalih nadomeste bastioni in bastije, medtem ko se stari okrogli stolpi (Maribor, Celje, Ptuj) zaradi uporabe topov zadaj odpro. Tehnično torej Italijani zadnjič modernizirajo naše mestne utrdbe; zvezdasti trdnjavski sistem, ki ga je planiral leta 1657 takratni superintendant ing Martin Stier okoli Ptuja, po l. 1664 ni bil nikoli uveljavljen in tako do naprednejšega obrambnega sistema pri nas sploh nismo prišli. Utrdbe so začele kmalu propadati in ob koncu 18. stol. so jih začeli rušiti, tako da je večina tovrstnih prič italijanske ustvarjalnosti pri nas izgubila do sredine 19. stol., minoritsko bastijo v Ptuju pa so celo razstrelili šele v letih 1928—32, torej že v času spomeniškega varstva.

Močan vpliv je imela renesansa in še posebej italijanski gradbeniki na razvoj naše fevdalne arhitekture. Povprečni koncept naših gradov ob koncu 15. stol. je znan. V razviti obliki so ga kazali gradovi: Ptuj, Celje, Podsreda, Planina, Žusem, Rifnik, Lindek, Vitanje, Kunšperk, Pišce, Zbelovo, Kačnik, Polzela, Stopnik, Valdek, Viltuš, Strmol itd. Bili so plod večstoletnega razvoja, pri katerem je stanovanjski element polagoma spodrival obrambnega, in konfiguracije tal, ki je vplivala na slučajnost njihove zasnove in nepravilnost njihovih oblik. S 16. stol. se je to začelo spreminjati, pojavi se ideal castella, po katerem se ravna nove stavbe, medtem ko se mu stare poskušajo vsaj na dvoriščni strani prilagoditi. Začele so nastajati kvadratne ali pravokotne zgradbe z notranjim dvoriščem in štirimi okroglimi vogalnimi stolpi. Kot najstarejši primer tega tipa gradu pri nas naj omenim Vrbovec nad Dreto, ki so ga dali postaviti celjski grofje v letih po 1445. Imel je štiri trakte in štiri stolpe, sedaj mu južni trakt in stolp manjkata, ni pa še imel arkadnega dvorišča, ki se pri nas uveljavi šele v 1. pol. 16. stol. Pri gradnji tega gradu so Celjani gotovo zaposlili italijanskega ali vsaj italijansko šolanega arhitekta, čemur se pri njihovih širokih zvezah z Italijo ne čudimo.¹⁵ Vrbovec je seveda izjemen primer, ki mu šele čez dobrega pol stoletja najdemo podobne (Olimje, Podčetrtek, Brežice, Golič itd.).

Olimlje (1525—1550) so sestavljali štirje trakti (pravzaprav dve steni) in štirje vogalni stolpi. Ti okrogli dvonadstropni stolpi so bili nameščeni na vogalih stavbe tako, da so za tri četrtine segali iz kareja enonadstropnih traktov in jih obvladovali s svojo maso ter jasno omejevali s svojimi visokimi stožčastimi strehami. Proti dvorišču so vsak trakt odpirali po štirje arkadni loki, ki so počivali na toskanskih peščenčevih stebrih. Glavni portal je lepo renesančno delo. Okvir sestavljata dva polstebra na visokih bazah s krepkim astragalom in kompozitnim kapitelom ter ravna greda z bogato profilacijo in golšastima zaključkoma; polkrožno zaključena vrata imajo rob posnet na ajdovo zrno. Vsa okna so bila še poznogotsko profilirana, visoka okna prvotne kapele v t. i. apotekarskem stolpu pa celo šilastoločna.¹⁶ Podobno mešanico renesančnega koncepta in poznogotskih kamnoseških elementov bomo opazili tudi pri gradu Podčetrtku, katerega pravokotno zasnovo varujeta dva mogočna okrogla stolpa in nepravilno oblikovano zunanje dvorišče. Grad je nastal pred l. 1549, ko so ga vzeli v zakup Tattenbachi. Njegovo stopnišče zelo spominja na brežiško, ki je moralo nastati prav takrat. Brežiški grad je dvonadstropen, pravokotnega tlorisa, s štirimi okroglimi stolpi, z grbom Gallensteinov in letnico



Sl. 24. Maribor; Vodni stolp; 1555
Maribor; »Vodni stolp« (Tour d'eau); 1555

1548 nad glavnim portalom. Graditi so ga začeli po kmečkem uporu l. 1515, a še sredi stoletja ni bil popolnoma zgrajen. Za vse omenjene zgradbe, posebno Brežice in Olimje, je značilna masivna zleknjenost, ki pri Podčetrtku ni toliko opazna zaradi visoke lege in predelav v 19. stol.

Ker bi nas zavedlo predaleč, če bi hoteli spremljati ves potek renesančnih predelav naših gradov in graščin, zato le-te tukaj le informativno naštejemo, da bomo videli, kako ogromno delo so opravili tudi na tem področju v 16. in 17. stol.: Bizeljsko (zahodni trakt, dve rondeli, nadstropno arkadno dvorišče),¹⁷ Brdce pri Mozirju,¹⁸ Golič pri Konjicah (nadstropna kvadratna stavba z dvema rondelama, zgrajena leta 1542),¹⁹ Gorica

pri Preboldu,²⁰ Gorica pri Velenju,²¹ Konjice (grad je bil utrjen med leti 1512 in 1522, dobil je mogočno rondelo, utrdbe na pobočjih in manjši polkrožen stolp),²² Korpule pri Šmarju pri Jelšah, Laško (Tabor je bil popravljen 1532—1534, ko je dobil severozahodno rondelo; graščina je nastala 1675—1678 in je imela oglata vogalna stolpa ter slopaste dvoriščne arkade; Štok je dvorec iz 1. pol. 16. stol.),²³ Gornji Lanovž pri Celju (lepa italijanska gradnja iz konca 16. stol. s centralnim stopniščem in krepkim paličastim zidcem), Lemberg pri Dobrni (italijanska gradnja iz l. 1584, ki jo obvladuje mogočen polstolp, soroden onemu v Velenju, flankirata dve rondeli, krase pa stebriščne arkade),²⁴ Lešje pri Rečici,²⁵ Limbar pri Velenju, Pilštanj (zgradil ga je l. 1570 krški škof Urban Segstetter),²⁶ Pogled pri Poljčanah (potlačena kvadratna stavba iz l. 1617 s tremi okroglimi vogalnimi stolpi, s slopastimi arkadami in polnadstropjem, ki je verjetno italijansko delo),²⁷ Prebold (obsežna pravokotna stavba s štirimi oglatimi vogalnimi stolpi iz 2. pol. 16. stol.),²⁸ Rajhenburg (v 1. pol. 16. stol., popolnoma prezidan),²⁹ Rogatec (zgrajen po l. 1574, obsegal je tri dvonadstropne trakte),³⁰ Sevnica (z letnico 1597 in arkadnim dvoriščem),³¹ Soteska pri Pirešici (dvonadstropna stavba iz let po 1635), Senek pri Polzeli, Šoštanj (zgrajen med leti 1575—1658),³² Trebnik nad Konjicami (zgrajen okoli 1630),³³ Turn v Škalah pri Velenju,³⁴ Velenje (prezidava iz 16. stol. je italijansko delo in sestoji iz velike, okoli notranjega arkadnega dvorišča grupirane stavbe ter okolnih utrdb z rondelami, katerih vhodna nosi letnico 1558, glavna pa ima konzolni venec z mašikuli in strelnicami),³⁵ Breze nad Laškim, Vinegrad nad Dobrno, Zovnek (obnovljen po požaru l. 1532, ko je dobil močne utrdbe in arkadno dvorišče),³⁶ Žusem (obnovljen po l. 1559),³⁷ Borl (z arkadnim dvoriščem in kapelo iz l. 1674),³⁸ Branek (popolnoma prezidan okoli l. 1600),³⁹ Cmurek (predelan pred l. 1591 pod vodstvom Giovannija Bertoletta iz Coma, ko se pravi, da je »purg meistenteils erpaut und auf den italienische Formb zugerichtet«; delali so ga tudi l. 1628),⁴⁰ Feldenhofen pri Slovenj Gradcu (iz 1. pol. 17. stol.),⁴¹ Hrastovec (predelovali so ga l. 1655 in 1666),⁴² Javornik nad Ravnami, Kienhofen na Muti (iz začetka 16. stol.), Legen pri Slovenj Gradcu (iz 16. stol.), Majšperk (prezidan l. 1589),⁴³ Muretinci (pravokotna nadstropna stavba z vogalnimi oglatimi stolpi iz l. 1632),⁴⁴ Maribor (gornji grad, zgrajen po l. 1528, je obsegal tri dvonadstropne trakte; mestni grad je dobil do l. 1612 štiri vogalne stolpiče, po l. 1655 pa fasade in slopaste arkade),⁴⁵ Negova (prednji renesančni trakt so začeli graditi l. 1568, vhod v grajsko jedro pa nosi Trautmannsdorfov grb in letnico 1612, medtem ko je bilo samo jedro v poznem 16. stol. renesančno prezidano, a kaže še tudi gotske elemente),⁴⁶ Oplotnica (iz začetka 17. stol.),⁴⁷ Ormož (l. 1532 požgan, je bil obnovljen in utrjen l. 1540),⁴⁸ Rače (opremljeno na zahodu z rondelami, dvorišče pa objemajo mogočne arkade z več kot 50 toskanskimi stebriči),⁴⁹ Radvanje pri Mariboru (s toskanskimi galerijami iz začetka 17. stol.), Ravno polje (iz 2. pol. 16. stol.), Slivnica (gradič zgrajen l. 1492, renoviran in dvignjen za nadstropje pa l. 1643),⁵⁰ Slovenska Bistrica (grad pravokotnega tlorisa z vogalnimi oglatimi stolpi, zgrajen l. 1623),⁵¹ Spodnja Polskava (gradič obnovljen in prezidan po l. 1635), Svečina (zgrajen l. 1629), Šrotenek pri Kotljah (zgrajen l. 1609), Štok v Vuzenici (zgrajen med leti 1578 in 1585), Velika Nedelja (zgrajen l. 1612—1620 s štirimi okrog-



Sl. 25. Maribor; rotovž; 1563—1565
 Maribor, hôtel de ville; 1563—1565

limi stolpi na vogalih in s starejšo zasnovo),⁵² Viltuš (zgrajen l. 1625 kot ozko dvonadstropno poslopje, ki je dobilo sedanjo obliko l. 1885),⁵³ Vurberg (srednjeveški grad so Italijani popolnoma prezidali takrat, ko so delali v Ptujju; imel je lepo arkadno dvorišče in triforo, ki je sedaj vzdana na blejskem gradu),⁵⁴ Legant v Braslovčah (dvorec iz 2. pol. 16. stol.) in Tavčarjev dvor v Rečici (zgrajen v sredini 16. stol.).

Italijani niso sodelovali pri gradnji ali prezidavi vseh naštetih gradov, graščin, dvorov in dvorcev, vendar se povsod pozna njihov vpliv: stavbe so se prilagojevale novim stanovanjskim zahtevam in okusu, po-

vsod so uveljavljali ritmično, po možnosti simetrično kompozicijo, v notranjščinah so računali z reorganizacijo prostorov in njihovo boljšo povezavo, uveljavili so arkadne hodnike. Obrambni moment se je vidno kazal na vogalih, najprej v obliki okroglih (Brežice, Olimje, Podčetrtek, Pogled itd.), nato oglatih (Slov. Bistrica, Muretinci, Prebold itd.) stolpov, ki so končno derivirali po rombastih oblikah (Vinegrad) in erkerjih (Breze, Brode) do nekoliko krepkejših rizalitov. Fasada, ki je v začetku le malo poudarjala svojo os s pomočjo tektonskega ali rusticiranega portala in eventualne bifore, je polagoma izoblikovala osrednji rizalit in ga često še poudarila s stolpičem na strehi. Pri tej baročni metamorfozi fasade so seveda sodelovali tudi dekorativni elementi, predvsem so bolj plastično okrasili okna, vrata, zidce, stene itd. Tudi etažiranje je kmalu uveljavilo italijanski piano nobile ter uvedlo mezanin in polnadstropje, razporeditev nadstropij torej, ki se je ohranila še globoko v 18. stol. (Dornava, Štatenberg, Betnava, Gozdni dvor pri Celju, Kapunov dvor istotam, Dobrna itd.). Že iz tega bežnega pregleda arhitekturnega razvoja v 16. in 17. stol. lahko ugotovimo, kako je prehajal iz renesančnih po manirističnih v baročne izrazne forme. Ta razvoj se je kazal na različnih tipih stavb različno, vendar je povsod težil od statičnega k dinamičnemu, od enakomernega k poudarjenemu, od umirjenega k razgibanemu. V tem pogledu je zanimiva grofija v Celju, stavba, ki je nastala med leti 1580 in 1600 in jo lahko smatramo za tipično predstavnico onega vmesnega sloga, ki smo se ga navadili imenovati manirizem. Kdo jo je zidal, ne vemo, vendar je zelo verjetno, da eden od Marmorov, varovancev štajerskega protestantskega deželnega plemstva, h kateremu so spadali tudi grofje Thurn-Vallesassina. Stavba je bila prizmatična gmota z majhnim severnim domestikalnim traktom, s strogo ritmiko, s komaj poudarjeno simetralo (balkon in nekoliko večja okna), z etažno razporeditvijo po principu piana nobile, z nevsiljivim kamnoseštvom in s stopniščem, skritim v zahodnem delu stavbe. Zahodni prizidek in arkadne hodnike je dobila šele v tretjini 17. stol., do takrat pa je učinkovala predvsem s svojo nerazčlenjeno gmoto. V poudarku njene simetrale se je že čutil subordinacijski princip ranega baroka, ki podreja po adicijskem načelu ritmike in simetrije razporejene stavbne člene umetnostno potencirani osi, vendar ta princip še ne obvladuje stavbe, ki je še vedno renesančno-statična, in jo je nekoliko dinamizirala le trapezasta streha s svojo strmo kantileno. Šele arkadni hodnik iz okoli 1630 s svojim stopniščem je vzel stavbi njeno maniristično zadržanost in ji vdihnil nekaj onega baročnega nemira, ki pomenja že tretjo etapo v razvoju naše takratne arhitekture.⁵⁵

Končno je italijanska gradbena dejavnost močno vplivala tudi na razvoj naše meščanske arhitekture. Srednjeveški mestni koncept je s svojo ozko parcelacijo povzročil, da so čeloma obrnjene hiše s svojimi dvo- in triosnimi fasadami, zaključeni s trikotnimi in trapezastimi čeli, v nagli ritmiki obroblyale ulice in trge ter jim dajale tisto nekoliko samovoljno individualnost, ki novemu času ni več ustrezala. Stavbe so bile nanizane po ekonomskem vidiku, ki je zahteval, da naj vsaka trgovska in obrtna hiša sega na trg ali tržno ulico ter s svojim lokalom lastniku omogoča zaslužek. V tem lokalni je bilo jedro meščanovega delovanja:



Sl. 26. Ptuj; rotovž; 2. pol. 16. stol.

Ptuj; hôtel de ville; seconde moitié du 16^e siècle

trgovsko in obrtno poslovanje; drugi njegovi interesi pa — nabava življenjskih potrebščin z mestnih njiv in iz gozdov — so se umaknili v zadnji del hiše, h gospodarskim in skladiščnim poslopljem na drugem koncu parcele. Ravno ta poslopja so ostala še globoko v novi vek lesena in so s svojo nakopičeno prehrano, krmo in lesom pomenila žarišča katastrofalnih požarov, ki so uničevali naše trge in mesta v 16., 17. in 18. stol. Drugače se je razvijal prednji del hiše, ki se je večinoma že v 15. stol. prelevil v zidani dom in v svojih oblikah začel reflektirati stilni izraz svojega časa — predvsem pozno gotiko. Da bi nastajale zidane hiše v naših trgih in mestih že v 13. ali 14. stol., za sedaj nimamo dokazov, čeprav 14. stol. ne izključuje te možnosti, saj vemo, da so naša srednjeveška mesta ravno v 14. stol. dosegla vrhunec svojega razvoja, vsaj Ptuj in Maribor pa tudi velikost, ki je bila za takrat optimalna in se potem ni več bistveno spreminjala. Drugače je v 15. stol. Od takrat imamo poleg Santoninovega poročila (iz l. 1478) o 130 zidanih hišah v Celju ohranjene tudi najstarejše elemente meščanskih hiš v Celju, Mariboru in Ptujju, ki odločno govore, tako po svojem prostorskem konceptu kot po stilnih elementih, za čas svojega nastanka. Take stavbe srečujemo na Tomšičevem trgu v Celju, na Koroški cesti v Mariboru ter na Slovenskem trgu, v Murkovi, Prešernovi in Aškerčevi ulici v Ptujju. Sem sodijo še jedra župnišč v Laškem in Konjicah ter nekaj posameznih hiš v Žalcu, Konjicah in Vitanju. Prostorska organizacija teh stavb je bila preprosta, pritličje je obsegalo stransko vežo in lokal, nadstropje pa stanovanjske prostore s kaminom in zadaj nameščeno leseno stopnišče (primerka tako organiziranih meščanskih stavb sta obstajala še pred prvo vojno v Mariboru na Koroški cesti). Etaže so ločili leseni stropi, stopnišča so bila skromna, strehe škodlaste (v Ptujju npr. še do 1. pol. 19. stol.), eventualni dimniki leseni (zadnji so v Ptujju in Mariboru zginili šele v 19. stol.). Opisano stanje, ki kaže sorazmerno nizko stanovanjsko kulturo, se je v pozni gotiki spreminjalo, ker se je premoženjska diferenciacija med meščanstvom vedno bolj poglobljala. Odrivala je manjše in manj pomembne obrtne delavnice v stranske, za to določene ulice in na periferijo mesta, v bližino njegovega utrdbenega oboda. Glavne ulice in trge so zasedli premožnejši, ki so začeli združevati ozke parcele in prezidavati ustrezne hiše tako, da so iz njih nastajale štiri- do šestosne stavbe, ki so se s pomočjo kapi sčasoma združile v kontinuirano vrsto uličnih in tržnih stranic. Kontinuiteta pa je že renesančni motiv, ki individualno dinamiko nadomešča s kolektivno statiko. Proti tej so se naši meščani borili s tradicionalnimi erkerji, čeli, poudarjenimi portali, stopanjem iz črte itd. Prva polovica in sredina 16. stol. sta pri nas dosti gradili, saj izvirajo ravno iz te dobe, ki meša renesančne in gotske elemente, mnoge stavbe v naših mestih in trgih: v Mariboru (na Koroški cesti), Celju (na Tomšičevem in Slomškovem trgu ter v Zidanškovi ulici), Ptujju (povsod v starem delu mesta), Laškem, Konjicah, Vojniku, Vitanju, Gornjem gradu, Ljubnem in Žalcu. Te stavbe so že začele uveljavljati enega najbolj karakterističnih renesančnih elementov, simetralno kompozicijo, čeprav je še niso uporabljale dosledno. Portal se je v večini primerov premaknil v sredino fasade, ni se pa nadaljeval v nadstropjih, kamor so šele pod italijanskim vplivom namestili bi- ali celo triforo, balkonček, večje ali



Sl. 27. Ptuj; patricijska hiša, Murkova 1; 2. pol. 16. stol.

Ptuj; maison patricienne, Murkova 1; seconde moitié du 16^e siècle

bogateje okrašeno okno in podobno. Za portalom se je razvila enoladijska (v Ptuju je znana tudi dvoladijska!) veža z banjastim, pogosto grebenastim obokom (križnim, včasih mrežastim ali sicer igrivim, okrašenim s »sklepniki« v Mariboru in Ptuju ali z rozetami v Ptuju) ter desnim ali češče levim stopniščem na dnu. Levo in desno od veže so navadno dva ali štirje prostori, včasih obokani, pogosto pa z lesenimi stropi. V nadstropju se ta razporeditev ponovi: v sredi je veža, levo in desno pa dva, štiri ali celo šest prostorov, ki imajo — razen v veži — iz konstrukcijsko-statičnih razlogov dosledno lesene stropne. Kuhinja s kaminskim dimnikom in sanitarije so bile navadno na dvoriščni strani stavbe. V gosto zazidanih mestih, predvsem v Ptuju, manj Mariboru ali Celju, se je stavba razvijala tudi ob dvorišču s pomočjo enega ali dveh kril in pri krajših parcelah često segala prav do gospodarskega dela hiše. Na tej strani hiše so se kmalu izoblikovali glede na komunikacijo napredni arkadni hodniki, ki so v začetku kazali poznogotske oblike (Ptuj), ki pa so jih hitro nadomestile italijanske renesančne oblike toskanskega reda. Prostorsko tako daleč organizirana meščanska hiša se v naslednjih dveh stoletjih ni več bistveno spreminjala, kar se je na njej spreminjalo, je bila formalna govorica kamnoseških, posebno dekorativnih elementov (portalov, oken, zidcev itd.), ki se je prilagojevala stilnim menam, a pri utilitarni stanovanjski arhitekturi ni bila posebno močna. Življenjsko-kulturni in stanovanjsko-civilizacijski faktorji te arhitekture so bili namreč tradicionalno izredno trdoživi in tako je mogel tip stavbe iz 1. pol. 16. stol. z manjšimi modifikacijami in izboljšavami živeti prav do bidermajerja. Jasno je, da so medtem izginili vsi stilni elementi pozne gotike, da so opustili fasadni erker (ki se je ohranil kvečjemu na oglu) ter da so se pod vplivom italijanske gradbene dejavnosti uveljavile bifore, trifore in celo kvadrifore (Ptuj), nekateri tipi portalov (tektonski in rustični), konzolasti fabioni, tektonsko organizirane fasade in okenske konstrukcije, mezaninske in polnadstropne etaže (Ptuj), podolgovata in kvadratna okna, okuli itd.

Kot karakterističen primer meščanskih stavb iz poznogotske faze omenjam Juvanovo hišo v Ljubnem in meščansko hišo v Prešernovi ulici št. 4 v Ptuju. Prva hiša ima v sredini fasade polkrožno zaključeni portal, posnet na ajdovo zrno, na desni strani pa dve pravokotni lini enakega profila. Na desnem koncu hiše je zazidan živorobi zašiljeni portal, verjetno vhod v nekdanji lokal. Veža v sredini hiše je pokrita z nepravilnim križnim obokom in na levi prehaja v strmo kamenito stopnišče; to vodi v nadstropje, ki je približno enako razporejeno kot pritličje, le da ima vse prostore prekrte z lesenimi stropi. Kuhinja je bila zunaj stavbe — na dvorišču.⁵⁶ Medtem ko je Juvanova hiša primer preprostejše trške hiše, je ptujška stavba najbolj ohranjeni primer tedanje premožne meščanske hiše pri nas. Je nadstropna, petosna stavba, katere pritličje je bidermajersko predelano, nadstropje pa ima še originalna okna s paličastimi okvirji, policami in karnizi. Desno os zavzema erker, ki počiva na profiliranih konzolah. Originalen kap je izredno širok in pokriva tudi erker. Banjasto obokana veža ima proti dvorišču posnet rob. V njej so trije pravokotni portali in levo baročno stopnišče. Z dvoriščne strani spremlja stavbo originalno stopnišče, ki ga nosi oktogonalen stebrič s tre-



Sl. 28. Ptuj; Mali grad; konec 16. stol.
Ptuj; »Mali grad«; fin du 16^e siècle

mi »kockastimi« kapiteli z odrezanimi ogli. Ob stopnišču sta s poznogotskim paličevjem okrašeno okno in lina, posneta na ajdovo zrno. Arkadni hodnik ob dvoriščnem traktu pokriva zašiljena banja s križnimi grebenastimi oboki in »sklepniki« v obliki grbov v temenih. V zadnji dvoriščni trakt vodi pravokoten portal s plitvim motivom paličevja in z zametkom »svetlobe«. V tem traktu so veliki obokani prostori, ki počivajo na dveh močnih slopih in so rabili za gospodarske namene. Kot rečeno, stavba še sedaj kaže originalno prostorsko koncepcijo in funkcionalno organizacijo in je edina skoraj intaktno ohranjena predrenesančna meščanska hiša na Štajerskem.⁵⁷

Stavb iz 1. pol. in sredine 16. stol. je posebno v Ptujju še precej in vse so mešanica poznogotskih in renesančnih elementov. Vse te pa so v baroku in 19. stol. predelovali, zato so zgubile mnoge značilnosti. Najlepši med njimi sta bili Poskočilova iz l. 1571 na mestu Förstlovega rotovža in Steinerjeva iz l. 1551 v Murkovi ulici št. 2 (graditelj je bil Tomaž Ritzinger); prva je porušena, druga pa neorenesančno prezidana.⁵⁸

Renesančni vpliv se je pri meščanski arhitekturi uveljavil, ko so proti sredini 16. stol. uvedli renesančne galerije in balustrade, tu in tam pa se je pokazal tudi že prej z direktnim posegom italijanskih gradbenikov vanjo. V tem pogledu je zanimiva hiša na Tomšičevem trgu št. 13 v Celju, katere portal iz l. 1541 je bil zbombardiran, portal iz l. 1548, za svoj čas zelo napreden, pa je še ohranjen. Uporaba marmorja, fina obdelava, klesarstvo dovršeno izvedena angelska glavica in kapitela ter renesančna profilacija govore za italijansko delo, eno najzgodnejših renesančnih kamnoseških storitev pri nas.⁵⁹

Omenjeno delo je eno najzgodnejših, prezidava mariborskega rotovža v letih 1563—1565 pa gotovo eno največjih in najkvalitetnejših italijanskih dosežkov pri nas. Ne bom ga opisoval, ker so to že drugi večkrat storili. Odkar je zadnja restavracija (1952—1954) odstranila prezidave iz 1. pol. 19. stol., je stavba zopet zaživela v prvotnih razmerjih, v njih pa se že nakazuje nekaj potenciranja pozne renesanse. Kljub varovanemu principu ravnotežja poudarjata namreč balkon in stolpič z baročno čebulasto streho stavbino os tako močno, da obvladujeta stavbo in si jo podrejata, česar ne more preprečiti niti severnjaško strma in velika streha. Dvoriščna stran stavbe je mirnejša, arkade jo obdajajo v igrivi ritmiki, ki se nekoliko razmakne edino pred vežnim vhomom. Če rotovž na kratko stilno opredelimo, lahko rečemo, da počiva v njem renesančna mirnost, toda že združena z zadržano maniristično napetostjo, ki ni več dosledno obvladana. Od drugih stavb je v Mariboru treba omeniti še južnonemško ranobaročno grajsko fasado iz časa po letu 1655 in nekaj ranobaročnih hiš na glavnem trgu in Koroški cesti. Gotovo je bilo v Mariboru še več stavb iz 16. in 17. stol., ki so kazale renesančne ali celo italijanske stilne oblike, vendar so jih kasneje vse tako predelali, da o njih ni več sledu. Omenim naj samo še zvonik stolnice, ki ga je v letih 1623—1624 zgradil »Ptujčan« Paolo dela Porta de Riva, a so ga konec 18. stol. znižali in klasicistično prefasadirali.

V Celju je izmed hiš 16. in 17. stol. treba omeniti predvsem t. i. kvartirno hišo iz l. 1571 v Zidanškovi ul. št. 3 s polkrožno zaključenim, po italijanskem vplivu rusticiranim portalom, hišo na Tomšičevem trgu št. 7 z dvonadstropnimi arkadami plemenitih oblik, stari mestni rotovž, nato hiše na istem trgu št. 1, 13, itd. V drugih krajih naj omenimo župnišče v Konjicah, katerega zahodni trakt iz l. 1631 krasi lepo biforno okno in stebriščne arkade, kar je gotovo italijansko delo; »graščino« v Vitanju, dvonadstropno poslopje renesančnega koncepta; župnišče iz začetka 17. stol. in hišo št. 79 v Žalcu ter »novi špital« v Laškem, ki je iz l. 1560 in ima slopasti arkadni hodnik.⁶⁰

Največjo gradbeno dejavnost so Italijani vsekakor razvili v Ptujju, kjer se jih je tudi največ naselilo, saj je v njem živelo konec 16. stol. kar

dvajset trgovcev in prekupčevalcev z živino, dva zakupnika mitnine, predstavnik neke beneške faktorije za promet z živino ter razni drugi, proti katerim so se sicer domačini l. 1570 pritoževali, pa ni nič zaleglo. Za nas je važno, da sta se tu naselili tudi dve družini gradbenikov in kamnosekov, namreč dela Porta de Riva (bratje Antonio, ki je umrl 1613, Georgio kamnosek in Paolo ter Antonov sin Stefano, ki je deloval še l. 1640) in Marenzi (Antonio in Alessandro 1590, Marco 1618, Antonio 1664).⁶¹ V 16. stol. so v Ptujju pa tudi po drugih mestih mnogo gradili, čemur pa se ne smemo čuditi, saj vemo, da je tukaj živela v kužnem letu 1570 vlada in da je zimo 1572—73 v njem preživel sam nadvojvoda Karel. V sredini in 2. pol. 16. stol. so nastale v mestu mnoge stavbe z močnim italijanskim poudarkom: stari rotovž, ki je sedaj sicer baročno prefasadiran, a še kaže v osi fasade lepo biforo s toskanskim stebriščem in na dvorišču galerije; proštija, ki je dobila renesančni hodnik, okrašen s štirimi biforami in eno kvadriforo; Stubenberški svobodni dvor (sedaj sodišče z nadzidanim nadstropjem); Sauerjeva mestna palača; mali grad v Prešernovi ul. 33; proviantna hiša štajerskih deželnih stanov z letnico 1588; ljutomerska hiša z letnico 1565 in krasnimi arkadami; hiša na Slovenskem trgu št. 3 z lepim dvoriščnim renesančnim portalom; hiša v Murkovi ul. št. 1, najpomembnejša patricijska hiša Ptujja s portalno rustiko, krasno italijansko triforo iz 2. pol. 16. stol. in z bogatimi dvoriščnimi arkadami; hiša v Prešernovi ul. št. 3 z izrazitim renesančnim portalom s pilastroma, profilirano gredo, grbom in preklado iz konca 16. stol.; hiša v Prešernovi ul. št. 21, lep primer patricijske hiše iz 16. stol.; enaka hiša s številko 25; nato hiša na Hrvatskem trgu št. 2 z italijanskim etažiranjem, z mezaninom in polnadstropjem; hiša v Cankarjevi ul. št. 7 s stebriščnimi arkadami iz okoli 1600; hiši v Jadranski ul. št. 4, v Aškerčevi ul. št. 8 itd. Najmarkantnejši od italijanskih stavb v Ptujju pa je gotovo mestni stolp iz 2. pol. 16. stol., mogočna arhitektura, ki kaže enotno, toda mešano gradnjo. Prvotno ga je sestavljalo pet enakovrednih etaž, pozneje so vrhnje zaradi požara l. 1705 znižali za štiri metre. Posamezne etaže ločujejo pravokotni kamniti zidci. Oba portala sta pravokotna, rusticirana in opremljena s svetlobo skoraj kvadratnih oblik. Zanimiva je konstrukcija stolpa, saj vsako steno nosijo po tri iz peščenih klad zgrajene lizene, medtem ko je vmesna opečna stena samo polnilna. Iz nakazanega sklepamo, da je bila italijanska gradbena dejavnost v Ptujju in okolici v 2. pol. 16. in 1. pol. 17. stol. zelo močna. Še danes povsod naletimo na njene sledove, ki nekaterim izbranejšim vedutnim motivom dajejo kar italijansko obeležje.⁶²

Ko so razpustili l. 1618 graški dvor in je prenehala gradbena dejavnost na obmejnih utrdbah (Feldbach 1626, Radgona 1612, Gradec 1621 oz. 1632) se je stilni vpliv Italijanov, ki se je poživljal z vedno novo imigracijo, utekel in polagoma splahnel, čeprav so še vse 17. stol. Italijani več ali manj obvladovali štajersko gradbeno dejavnost (l. 1638 je bilo od dvanajst graških gradbenikov in kamnosekov še enajst Italijanov, l. 1632 sta bila v Ptujju oba zidarja — Italijana). Padec te dejavnosti je zato treba v naši sredini iskati bolj v kvalitetnem kot kvantitetnem pogledu. Domača gradbena dejavnost je namreč polagoma rasla, importirana pa usihala. Tako sta se ti dve proti sredi 17. stol. srečali na nivoju, ki je stilno ustrezal naši sredini in se na eni strani otresele vseh tradicionalnih sedimentov,

na drugi pa akceptiral toliko tujega, da je zmogel storitve, ki so že ustrezale stilnim dispozicijam ranega baroka. Italijanska domena so za naprej ostali zahtevnejši gradbeni, kamnoseški, štukaterski in slikarski posli, ki jih tako lepo kažejo viteška dvorana mariborskega mestnega gradu (slikar Lorenzo Lauriaco), fasada in refektorij ptujskih minirotov (Dioniz Merlino, Pietro Bettini, Antonio Quadro) ter kapela na gradu Borlu. Med gradbeniki, kamnoseki in tesarji najdemo vedno več domačih imen, ki v 18. stol. prevladajo. V tem procesu se kaže tudi stilna preorientacija od italijanskih vzorov pozne renesanse in ranega baroka k severnjaškim virom zrelega in posebno poznega baroka. Kasneje je le še enkrat, in to v sredini in 2. pol. 19. stol., pljusnil močnejši val Italijanov v naše kraje (privabila so ga velika gradbeno-tehnična dela, posebno gradnja železnice in cest, pa tudi stavbarstvo), a to pot je ostal njihov vpliv majhen (največ je vplival na kmečko stavbarstvo, npr. v Zadrebški dolini, in nekoliko tudi na mestno), ker je prevzel bolj gradbeno-izvajalsko in tehnično plat gradbene dejavnosti kot pa projektantsko. Nanje je ostal predvsem spomin kot na solidne in dobre zidarje, spomin, ki še vedno živi in kroži med našim ljudstvom.

Članek zaključujem z ugotovitvijo, da sta naše 16. in 17. stol. v gradbeništvu močno italianizirani in da so takrat Italijani več dajali, kot sprejemali; tako so pomagali ustvarjati našo kulturo. Kolik je bil ta prispevek, bodo lahko ugotovile šele podrobnejše raziskave. Napisani članek je samo informativnega značaja, saj kaj več spričo obsežnosti materije tudi ne more biti. Njegov namen je, prvič v strnjeni obliki prikazati poglavje iz naše umetnostne zgodovine, o katerem je bilo doslej bore malo govora in ki je bilo v svoji celoti celo nepregledno. O kaki podrobnejši analizi ali celo sintezi seveda še ne more biti govora. Poudarek članka je bolj na osvetlitvi kot na načrtni obdelavi nanizanega gradiva, zato je tudi njegov glavni namen, opozoriti nanj in zbuditi interes za sistematično obdelavo nakazanega umetnostnozgodovinskega poglavja, njegove obsežne in komplicirane problematike ter njegovega mesta in deleža pri nastajanju naše renesančne in splošno slovenske kulture.

Opombe

¹ Bogo **Grafenauer**: Zgodovina slovenskega naroda, zvezda 3 in 4, Ljubljana 1956 in 1961.

² Joseph von **Zahn**: Wälsche Gäste. Literatur — Beilage der Wiener Montags. Revue, letnik 1882, nr. 47, 48 in 49.

Joseph von **Zahn**: Wälsche Gäste. Styriaca. Graz 1894, p. 158-204.

³ Josef **Wastler**: Daß Kunstleben am Hofe zu Graz unter den Herzogen von Steiermark, den Erzherzogen Karl und Ferdinand. Graz 1897.

⁴ Jože **Curk**: Umetnostni profil Šmarsko-Rogaško-Kozjanskega skozi stoletja. Celjski zbornik 1961. p. 487-501.

⁵ Marijan **Marolt**: Dekanija Celje. Maribor 1931, p. 170-179.

⁶ Paul **Schlosser**: Marburg an der Drau als Festung. Zeitschrift des Historischen Vereines für Steiermark. Graz 1940, 33/2.

⁷ Jože **Curk**: Ptuj — stavbno zgodovinski oris, rokopis. Isti: Razvoj ptujске mestne vedute, rokopis.

⁸ Jože **Curk**: Razvoj celjske mestne vedute. Celjski zbornik 1957, p. 251-269.

- ⁹ J. A. Janisch: Topographisch-statistisches Lexicon von Steiermark. Graz 1878, 1895.
- Fritz Nowotny: Südsteirische Burgen und Schlösser. Almanach Südsteiermark. Graz 1925.
- ¹⁰ Paul Schlosser: z. c. in Jože Curk: Mariborski mestni grad. Kronika IV-2, 1956.
- ¹¹ Jože Curk: kot pod št. 7.
- ¹² Zur Geschichte der Befestigung von Graz, Fürstenfeld und Pettau 1570.
- ¹³ Jože Curk: Ptujski grad — stavbno zgodovinska skica. Kronika VI-2, 1958. p. 57-66.
- ¹⁴ Josef Wastler: z. c.
- ¹⁵ Fritz Nowotny: z. c. in Franc Hribernik: Zapiski.
- ¹⁶ Jože Curk: Olimje. Celjski zbornik 1959. p. 277 — 297.
- ¹⁷ 20 22 23 24 25 26 27 28 29 30 31 32 33 34 35 36 37 38 39 40 41 42 43 44 46 48 49 50 51 52 53 54.
- Fritz Nowotny: z. c.
- ¹⁸ 25 31 32 Franc Hribernik: Zapiski.
- ¹⁹ Avguštin Stegenšek: Konjiška dekanija. Maribor 1909. p. 73.
- ¹⁷ 23 24 29 31 34 35 37 J. A. Janisch: z. c.
- ²¹ 22 23 24 25 26 27 28 29 30 31 34 35 36 37 38 39 40 41 42 43 44 45 46 47 48 49 50 51 52 53 54. Carl Reichert
- Einst und jetzt. Album Steiermarks. Graz 1864.
- ²² Avguštin Stegenšek: z. c. p. 55 ss
- ²² 23 25 30 Piper Otto: Oesterrichische Burgen V. Wien 1907.
- ²⁷ Avguštin Stegenšek: z. c. p. 162.
- ³³ Isti: z. c. p. 71.
- ³⁹ Fran Kovačič: Ljutomer. Zgodovina trga in sreza. Maribor 1926. p. 184.
- ⁴⁰ Gabrijel Majcen: Grad Cmurek. ČZN II. p. 152 in ČZN VI. p. 189. Robert Baravalle: Steirische Burgen und Schlösser. Graz 1936. dr. Marijan Zadnikar: Romanska arhitektura na Slovenskem. Ljubljana 1959. p. 320—322.
- ⁴⁵ Jože Curk: Mariborski mestni grad. Kronika VII-1-1959.
- ⁴⁶ Franc Mesesnel: Konservatorsko poročilo. ZUZ za l. 1942. p. 123.
- ⁴⁷ Avguštin Stegenšek: z. c. p. 129.
- ⁴⁸ Fran Kovačič: Ormož. ČZN IV. p. 102 ss in Trg Središče. Maribor 1910. p. 261 ss.
- ⁵¹ Fran Kovačič: Slovenska Bistrica. ČZN IX. p. 145 ss.
- ⁵⁵ Jože Curk: Stara grofija. Celjski zbornik 1958. p. 184-204.
- ⁵⁶ Jože Curk: Topografski zapiski iz l. 1958.
- ⁵⁷ 58 Jože Curk: Topografski zapiski iz l. 1961 in rokopis »Ptuj«.
- ⁵⁹ Jože Curk: Razvoj portalov v Celju. Kronika IV-2-1956.
- ⁶⁰ Jože Curk: Topografski zapiski iz let 1956, 1958 in 1959.
- ⁶¹ Edvard Damisch: Arhivski izpiski izpred l. 1858.
- ⁶² Jože Curk: Topografski zapiski iz l. 1961 ter rokopis »Ptuj« in »Razvoj ptujске mestne vedute«.

RÉSUMÉ

L'OEUVRE DES ARCHITECTES ITALIENS EN STYRIE AUX 16^e ET 17^e SIÈCLES

Dans la transformation renaissance de notre art, au début de l'ère moderne, une part particulièrement importante échet aux Italiens qui, depuis le milieu du 16^e siècle, immigraient en grand nombre dans tous les pays à l'est des Alpes, surtout dans l'Autriche interne et, plus particulièrement, en Styrie. Les raisons de cette immigration furent, en premier lieu, la fondation de la cour de Vienne ou, respectivement, celle de Graz, et le danger de plus en plus menaçant de l'agression turque qui, avec les guerres de Soliman, avait atteint l'apogée et qui

nécessitait une modernisation rapide et contemporaine de toutes les places frontières. En 1544 fut constituée la Marche militaire. La direction de sa fortification fut assumée par des surintendants italiens, dont le premier fut Domenico dell' Allio (1544—1563), originaire de Lugano, mais élevé à Venise, auquel succéda une longue file d'ingénieurs et constructeurs, parmi lesquels les noms indigènes sont extrêmement rares et qui se termine par le dernier « maître supérieur de construction », l'ingénieur Martin Stier, qui en 1657 exécuta les projets pour la modernisation de diverses places frontières, parmi lesquelles celle de Ptuj, mais qui, après la victoire de Montecuccoli à la bataille du Saint—Gothard en 1664 et l'offensive autrichienne dans les régions danubiennes centrales, ne furent pas réalisés.

La construction des places frontières fut donc la première et principale tâche des constructeurs italiens immigrés. Domenico dell'Allio, lui aussi, s'y occupa, dès son arrivée à Graz. Sous sa direction et sous celle de ses successeurs naquirent de nombreuses fortifications le long des frontières de l'Etat, dont ne nous intéressent que celles élevées sur notre territoire, c'est-à-dire à Maribor, Ptuj et Brežice. À Maribor furent construites, entre 1545 et 1562, des fortifications selon le système bastionné qui changèrent la ville dans une forteresse assez puissante, capable de résister avec succès aussi à des sièges prolongés. C'est à ce temps-là que surgirent la bastille près des Koroška vrata (Porte Carinthienne, 1552), les deux bastilles sur la Drava, dites la Bastille de Venise et la Tour d'Eau (1555), et la grande bastille près du château de la ville qui, avec sa plate-forme orientale, fut terminée en 1562. Avec la construction des quatre bastilles mentionnées et avec la reconstruction de diverses parties des murs d'enceinte (notamment du côté est, autour de la bastille dite de Lehman), la fortification de Maribor fut achevée et l'activité de construction fut transférée, encore plus intense, à la ville voisine de Ptuj. Là, les travaux de fortification furent initiés déjà en 1549. Dans les années suivantes, on travaillait exclusivement à la fortification de la ville. C'est alors que surgissent la Tour de Drava (1551), le deux Tours d'Eau chez les dominicains, la Tour dite de la Paroisse (avec un mur d'enceinte) et les deux bastilles: celle orientale après la Porte Nouvelle et celle au sud-est, chez les minorites. Après un bref intervalle, commença la reconstruction et la fortification du château qui dura de 1566 jusqu'à 1580 et qui lui donna la forme qu'en général, il a conservée jusqu'à aujourd'hui. À Brežice, les travaux de fortification durèrent de 1554 à 1600. On y travaillait en partie au château et, en majeure partie, à la fortification de la ville qu'on reconstruisait avec une rapidité accélérée déjà pendant toute la première moitié du 16^e siècle. À Celje, des travaux de reconstruction moins importants aux fortifications de la ville et du château avaient lieu entre 1567 et 1579.

Outre la construction de fortifications, la renaissance italienne et, en particulier, les constructeurs italiens, influencèrent, dans une grande mesure, aussi l'évolution de notre architecture féodale qui, des formes irrégulières conditionnées par le terrain, commença à aspirer aux formes régulières. C'est à ce temps-là qu'apparaissent des édifices carrés ou rectangulaires, avec des cours internes et des tours d'angle rondes. Il faut considérer comme l'exemple le plus ancien de ce type le château Vrbovec au-dessus de la Dreta, construit par les comtes de Celje après 1445, avec l'aide de quelque constructeur italien. Ce n'est qu'un demi siècle plus tard que commencent à naître les autres représentants les plus caractéristiques de ce type de château ou de manoirs: Olimlje, Podčetrtek, Brežice et, plus tard, Slovenska Bistrica, Pogled, Prebold, Muretinci, Laško, Velika Nedelja, Dolgo polje, Rače etc. Outre le concept des châteaux ou des manoirs mentionnés dont les tours d'angle dévièrent successivement, à travers des formes anguleuses ou rhomboïdiales, vers des poivrières et des saillies, se firent valoir le type en forme de fer à cheval (Maribor, Rogatec) et le type prismatique (notamment les manoirs et les gentilhommières Lanovž, Legant, Tavčarjev dvor, Trebnik, Golič avec les deux tours, Senek, Štok, Korpule, Oplotnica, Srotenek, Viltuš, Soteska etc.). Les Italiens collaborèrent à de nombreux édifices nouveaux (Grofija — le Palais des Comtes — et Lanovž à Celje, Legant, Pogled, Olimlje, Brežice, Podčetrtek, Velika Nedelja, Slovenska Bistrica etc.), ou, plus souvent

encore, ils reconstruisaient et modernisaient de vieux édifices (Bizeljsko, Konjice, Lemberg près de Dobrna, Velenje, Cmurek, Negova, Vurberg, Ptuj etc.). Leur influence sur l'architecture féodale fut très grande. Partout, ils firent valoir leurs conceptions de style concernant l'espace et son organisation: la disposition des pièces, les galeries à arcades, la disposition des étages dans le sens du piano nobile, la composition tectonique des façades, le rythme, la symétrie, le style de la formation des fenêtres, des portails, des corniches etc.

Enfin, l'activité des constructeurs italiens influença assez considérablement aussi l'évolution de notre architecture bourgeoise qui, dès le début de l'ère moderne, avait commencé à introduire certains éléments du style de la renaissance et qui avait surtout développé l'organisation de l'espace jusqu'à un tel point que, dans les siècles suivants, elle n'avait plus guère subi de changements essentiels. À cause de la jonction des étroites parcelles médiévales, les maisons respectives furent reconstruites de façon qu'elles changèrent la direction frontale en celle longitudinale et elles commencèrent à se joindre dans une ligne continue des deux côtés de la rue ou de la place, ce qui est déjà un motif renaissant, qui remplace le dynamisme individuel des maisons gothiques par la statique renaissante de l'addition. On trouve des exemples intéressants de la période de transition (première moitié et milieu du 16^e siècle) à Celje, Maribor, Ptuj, Laško, Konjice, Vojnik, Vitanje, Gornji grad, Ljubno et Zalec. Les Italiens intervinrent dans cette évolution soit directement soit par leur influence de style. Au milieu et dans la seconde moitié du 16^e siècle apparaissent des galeries toscanes, des balustrades, des bifores et des trifores, des portails tectoniques et rustiques, des corniches à consoles, des façades organisées à la manière tectonique, des constructions de fenêtres etc. Comme exemples de constructions italiennes dans nos villes mentionnons: la reconstruction de l'hôtel de ville (1563—65), l'édifice de la première phase du baroque dans la rue Vetrinjska 30 et la tour ecclésiastique à la façade reconstruite dans le style classiciste (1632—25) à Maribor; la maison d'habitation dans la rue Zidanškova 3 (portail) de 1571, la maison à la place de Tomšič 7 et 13 (portail de 1548), l'ancien hôtel de ville etc. à Celje; l'aile ouest du presbytère de 1631 à Konjice et divers édifices à Vitanje, Zalec et Laško. Mais l'activité la plus intense des constructeurs italiens fut, en tout cas, déployée à Ptuj, où s'établirent aussi deux familles de constructeurs italiennes: della Porta di Riva et Marenzi. C'est ici que surgirent de nombreux édifices dont je ne mentionne que: l'ancien hôtel de ville, le côté de la cour du prévôté, la cour libre de Stubenberg, le palais de la ville de Sauer, le Petit château, l'Intendance des états provinciaux de la Styrie de 1588, la maison de Ljutomer de 1565, la maison patricienne dans la rue Murkova 1, les maisons dans la rue Prešernova 3, 21, 25, la maison à Slovenski trg 1, Hrvatski trg 2, dans les rues Cankarjeva 7, Jadranska 4, Aškerčeva 8 etc. L'édifice italien le plus remarquable à Ptuj est, sans doute, la tour de la ville de la seconde moitié du 16^e siècle, une architecture puissante, composée, jusqu'à 1705, de cinq étages équivalents.

Quant à l'architecture religieuse, l'influence italienne directe sur celle-ci fut, à cause de son caractère traditionaliste, assez faible. Outre quelques portails, il nous faut mentionner seulement les deux églises protestantes à Govče (1580-89) et à Betnava (1588-90). Tandis que la seconde était très simple, la première était extraordinairement intéressante: son espace composé de façon centrale était formé par une conque traditionnellement conditionnée. L'architecture paysanne cependant ne révèle guère d'influences italiennes, ayant conservé, jusqu'au baroque, son aspect caractéristique. De ce que nous venons d'exposer, il résulte que le rayon d'action et d'influencement italien ne s'étendait que sur l'architecture de la cour et des fortifications ainsi que sur celle féodale et celle bourgeoise, qu'il ne toucha que bien peu à l'architecture religieuse et aucunement à celle paysanne, qu'il était donc conditionné par la cour, les féodaux et la bourgeoisie et non pas par l'élément paysan.

Avec l'abolition de la cour de Graz en 1618 et la fin de l'activité de construction sur les places frontières en 1632, l'influence de style des Italiens qu'avait animée une immigration toujours renouvelée, diminua et, peu à peu, elle s'éteignit, bien que, pendant tout le 17^e siècle, les Italiens continuaient à domi-

ner, plus ou moins, sur toute l'activité de construction styrienne qui n'évoluait que lentement. Lorsqu' au milieu du 17^e siècle, l'activité italienne et celle nationale se furent rencontrées, la dernière était déjà en état de satisfaire aux dispositions de style de la première phase du baroque. Parmi les constructeurs, les tailleurs de pierre et les stucateurs commencent à apparaître des noms indigènes de plus en plus fréquents, ce qui témoigne déjà d'un changement d'orientation de style vers les sources septentrionales du baroque mûr et du baroque avancé du 18^e siècle.

En conclusion, l'auteur constate que l'architecture slovène d 16^e et des 17^e siècles est fortement italianisée, mais que la contribution des Italiens à la naissance de notre art renaissant n'a pas encore été évaluée. De ce fait, l'article a un caractère exclusivement informatif, car il met en lumière, plus qu'il ne traite de façon systématique, le matériel proposé et il invite à un traitement systématique des ses problèmes assez compliqués.