

Urejuje uredniški odbor: Raci Viktor, Bevec Justa, Premec Jože, Korbar Heda, Marcen Alojz, Gerhard Jože, Strgaršek Janko. Odgovorni urednik Gerhard Jože. Uredništvo in uprava: Steklarna Hrastnik. Izhaja vsakega 5. v mesecu. Naslov: »Steklar« glasilno kolektiva Steklarne Hrastnik. tel. 814-622 — interno 63. Tisk in klišej: AERO kemična in grafična industrija Celje. Po mnenju Republiškega sekretariata za prosveto in kulturo Ljubljana, je časopis oproščen davka od prometa proizvodov (St. 421-2/72 z dne 3. 1. 1973).

MISLI OB 8. MARCU

Kaj naj vam porečem, zaposlene žene, ob letošnjem 8. marcu — mednarodnem prazniku »Dnevu žena«! Od abstinence do vsega, kar se okrog nas, v družbi in v svetu dogaja, si izboljšanja in razumevanja do ženskega vprašanja, predvsem do žena — delavk ne moremo obetati.

Vse bolj se mi vsiljuje misel, da s tehničnim napredkom slabi revolucionarnost žena, vse manj je aktivnih v družbeno-političnem življenju, v organih upravljanja.

Se pri izbiri kandidatov za organe upravljanja ženske predlagajo moške tovariše, češ, da je zaposlena žena že tako dovolj obremenjena (z delom v proizvodnji, doma z gospodinjstvom in vzgojo otrok). Pri tem pa pozabljajo, da so redki tovariši, ki ob morebitnih važnih odločitvah v prid zaposlenih žena podpirajo njihovo stališče.

Poglejmo v svoj lastni kolektiv, ki trenutno zaposluje 871 žena. Od teh jih je le 137 na KV delovnih mestih, 2 z višjo izobrazbo, 68 s srednjo, vse ostale pa so na polkvalificiranih in nekvalificiranih delovnih mestih. Teh je kar 644, to je ena tretjina zaposlenih. V delavskih svetih je samo 12 žensk, nekaj več v svetih organizacij združenega dela, ki se pa poredkoma sestajajo, zato tudi ni otipljivih in koristnih predlogov za izboljšanje položaja zaposlene žene. Zato vas pozivam, prebudite se pri ustanavljanju temeljnih organizacij združenega dela in naj vam ne bo žal časa za sodelovanje, ker le tako se bo izboljšal položaj delavke, da bo z ustavo zajamčena »enakopravnost« prišla do izraza tudi v praksi.

V proizvodnji soustvarjate, zato se tudi bolj zanimajte, kako in kam se ustvarjena sredstva namenijo.

V podjetju je zaposlenih 70 samohranilk, pa se nikoli ne vprašamo, kako in kje živijo, kako je v njihovi odsotnosti, kadar so na delu, z njihovimi otroki?

Nimamo samskega doma za ženske, zato so mnoge primorane biti podnajemnice, druge, teh je 61, pa se vozijo na delo z vlakom, ker si v svojem kraju niso mogle dobiti zaposlitve. Se in še bi lahko naštevala, vendar bi z resničnimi trditvami le razburila duhove. Razmislite same in uvidele boste, da je vaša prisotnost v čimvečjem številu v organih upravljanja še kako potrebna. Ne ustrašite se očitkov, naj se mnenja skrešejo, ker tudi iskrica zaneti ogenj.

Ozrmo se sedem desetletij nazaj v zarodke in razvoj ženskih gibanj v svetu.

Letos poteka 63 let, odkar je na

drugi mednarodni socialistični ženski konferenci sekretarka socialističnega Mednarodnega ženskega sekretariata Klara Zetkin, predlagala mednarodni ženski dan. Prirejali naj bi ga vsako leto v vseh državah v znamenje skupnega boja proti izkoriščanju, skupnega boja za mir in skupnega boja za žensko enakopravnost. Konferenca je predlog sprejela in že naslednje leto 1911, so v petih državah — Avstriji, Nemčiji, Švici, na Danskem in v Združenih državah Amerike — socialistke praznovale 8. marec. V naslednjih letih so se jim pridruževale napredne delovne ženske v drugih deželah.

rešilo niti zdaj niti v prihodnje, temveč šele po temeljitem družbenem prevratu. Vprašanje ženske osvoboditve je otrok novega časa, in rodil ga je stroj ... Ženske, kot ves človeški rod, se bodo osvobodile izključno šele tedaj, ko se bo delo osvobodilo kapitala. Samo v socialistični družbi si bodo ženske kakor delavci pridobile vse pravice ... Če to premislijo, ne preostane ženskam, ki se hočejo zares osvoboditi, nič drugega, kot da se pridružijo socialistični delavski stranki ... Brez pomoči moških, da, včasih celo proti njihovi volji, so stopile ženske pod socialistični prapor ... Toda zdaj so pod tem praporom

vodstev. Tako globoko je bilo v njih zakoreninjeno pojmovanje, da je svet zunaj družine svet moških, da niso sprevideli, da je boj zatiranih za enakopravnost vseh ljudi lahko uspešen le, če se vključijo vanj zares vsi zatirani. In več kot polovica zatiranega človeštva so ženske. Bali so se konkurence cenejše in pohlevnejše ženske delovne sile in niso uvideli, da se v boju proti izkoriščanju nima smisla potegovati za prepoved ženskega dela, ampak za to, da nobena kategorija na tržišču delovne sile ne bo cenejša in zato pohlevnejša in primernejša za izžemanje.

Pred štiriinosemdesetimi leti je Klara Zetkin govorila o takih pojmovanjih. Ne, res bi bilo zelo pretirano trditi, da se od takrat ni nič spremenilo. Tudi v najbolj konservativnih kapitalističnih deželah se je, pri nas še toliko več. Vendar še daleč ni vse tako, kot bi moralo biti — in kot so si predstavljale socialistke na prelomu stoletij, ko so govorile o prihodnji socialistični družbi, in kot so hotele generacije naprednih žensk, ki so pripravljale našo revolucijo in sodelovale v njej kot povsem enakopravne borke, in kot želijo generacije mladih delavk na vseh področjih gospodarskega in družbenega življenja, ki so že zrasle v našem nastajajočem socializmu, pa hočejo boljšega. In kot mislijo in hočejo tudi vsi zares napredni in v prihodnost zazrti moški, ker vedo, da ni osamosvojenega človeka. Za vse bo zato še veliko dela, veliko lomljenja preživelih nazorov in veliko naporov za uresničevanje naprednih.

V želji, da bi združile vse sile v tem delu, iskrena čestitka ob 8. marcu.

Ob mednarodnem prazniku žena 8. marcu

iskreno čestitamo

- Tovarniška konferenca sindikata
- Tovarniška konferenca ZK
- Tovarniška konferenca ZM
- Organi upravljanja
- Uredniški odbor

Misel, ki jo je vodila pri tem, da je predlagala ta skupni dan vseh naprednih žensk na svetu, pa je Klara Zetkin povedala že 21 let prej, na ustanovnem kongresu Druge internacionale. Tako je govorila med drugim:

Nič čudnega ni, če nazadnjaški elementi nazadnjaško mislijo o ženskem delu. Zelo čudno pa je, da srečujemo napačne poglede o tem tudi v socialističnem taboru, kjer terjajo nekateri, da naj se žensko delo odpravi. Vprašanje ženske osvoboditve, to je v zadnji stopnji ženskega dela, je gospodarsko vprašanje ... Socialisti morajo predvsem vedeti, da slonita družbena sužnost ali svoboda na gospodarski odvisnosti ali neodvisnosti ... Kot si je kapitalist podjarmil delavca, tako si je moški podjarmil žensko, in ženska bo ostala pod jarmom, dokler ne bo gospodarsko neodvisna ... Delavke so trdno prepričane, da vprašanje ženske osvoboditve ni od drugih vprašanj ločeno vprašanje, ampak je del velikega socialnega vprašanja. Popolnoma jasno se zavedajo, da se to vprašanje v sedanjih družbi ne bo

in bodo pod njim ostale! Pod njim se bodo bojevale za svojo osvoboditev, za svojo človeško enakopravnost ...

Celo proti volji moških so stopile ženske pod socialistični prapor, je dejala Klara Zetkin, proti volji nekaterih moških članov socialističnih strank in njihovih

DELAVSKI SVET O POROČILU ODBORA ZA DRUŽBENI STANDARD

Predsednik odbora za družbeni standard tovariš Premec Jože je nakazal probleme, o katerih sam odbor ni mogel dokončno sklepati. Predvsem o vprašanju garaž, ki so na zemljišču, ki ga je kupila Termoelektrarna od tovariša Tramte Franca, in problem ureditve zemljišča pri počitniškem domu v Portorožu.

Delavski svet pooblasti odbor

za družbeni standard, da o tem samostojno pripravi predloge in rešitve, ki naj jih posreduje ponovno na prihodnji seji delavskega sveta.

Problematico okrog ureditve zemljišča in prepisa v Portorožu pa nadalje rešuje tovariš Sušin Viktor, dipl. pravnik našega podjetja.

KAKO SMO POSLOVALI V LETU 1972

DELOVNA SILA

V letu 1972 smo imeli povprečno 1789 zaposlenih, od tega 908 moških in 881 žensk. Kljub dokaj ugodnemu povprečnemu osebnemu dohodku na zaposlenega, kar bomo videli v nadaljevanju, je še precej visoka fluktuacija delovne sile. V letu 1972 je podjetje zapustilo 242 zaposlenih, na novo se je zaposlilo 192 ljudi. Od 242 zaposlenih, ki so odšli iz podjetja, je 147 moških in 95 žensk, se pravi, da predvsem odhajajo moška delovna sila. Na takšno fluktuacijo moške delovne sile vpliva višina osebnih dohodkov za pomožna dela, ki jih takšni začetniki opravljajo. Toda samo osebni dohodek ne bo dovolj, ampak bo potrebno več pozornosti posvetiti reševanju stanovanjskih razmer samcev.

PROIZVODNJA

Da bi dobili pravo sliko proizvodnih rezultatov, podajamo prvo realizacijo v komadih. S planom za leto 1972 smo predvideli, da bomo v obratu 301 proizvedli 17.980.085 komadov, proizvedli pa smo 18.314.083 komadov in s tem dosegli plan s 101,86%; v obratu 302 smo predvidevali, da bomo proizvedli 198.550.000 komadov, dejansko smo pa proizvedli 190.501.488 komadov in s tem dosegli plan s 95,95%. Rezultati komadnega plana so ugodni, ti imajo tudi svoj vpliv na celotni dohodek. Ko pa sedaj iz komadov prehajamo na obseg proizvodnje v kg, pa so doseženi rezultati naslednji. S planom za leto 1972 smo predvideli, da bomo v obratu 301 proizvedli 8.696.112 kg, dejansko pa smo proizvedli 7.656.554 kilogramov ali 88,05% od planiranega; v obratu 302 smo predvidevali, da bomo proizvedli 13.194.225 kg, dejansko pa smo proizvedli 10.438.859 kg ali 79,12% od planiranega.

Ko smo na delavskem svetu razpravljali o tem, smo ugotovili, da smo v letu 1972 spreminjali asortiman proizvodnje tako, da smo dosegli željene finančne rezultate, ne glede kakšen bo finančni obseg proizvodnje. Z drugimi besedami povedano, proizvajali smo izdelke z manjšimi težami, zato je dosežena komadna proizvodnja zadovoljiva, kar pa je imelo negativen vpliv na doseganje fizičnega plana. S takšno selekcijo v proizvodnem asortimanu v letu 1972 smo uspeli, da smo dosegli začrtane finančne pokazatelje.

PRODAJA

S planom za leto 1972 smo predvidevali, da bomo iz obrata 301 prodali 8.696.112 kg steklenih izdelkov, dejansko pa smo prodali 7.854.239 kg ali 90,32% od predvidenega. Iz obrata 302 smo predvidevali, da bomo prodali 13.194.225 kg, dejansko smo prodali 10.295.598 kg ali 78,03% od predvidenega. Celotna prodaja je nekaj višja od dosežene proizvodnje, in sicer — proizvedli smo 18.095.413 kg, prodali pa 18.149.837 kilogramov.

POVPREČNA NETO PRODAJNA CENA

Proizvajani oziroma prodani asortiman je imel tudi vpliv na dosežene neto prodajne cene za kg prodanega stekla. Selekcija v proizvodnji in s tem hkrati pro-

danem asortimanu je vplivala, da so dosežene neto prodajne cene v primerjavi s planiranimi dokaj ugodne, in sicer za asortiman obrata 301 smo dosegli 10,81 din za kg, planirano 9,33 din za kg. Za asortiman 302 pa 5,81 din za kg, planirano 5,21 din za kg.

IZVOZ

S planom za leto 1972 smo predvidevali, da bomo izvozili za 48.095.548,88 din ali 2.827.032,29 dolarjev. Izvozili pa smo za 43.292.446,30 din ali 2.520.478,51 dolarjev. Odstopanje od planiranega je nastalo zaradi tega, ker nismo realizirali predvidenega izvoza v Italijo, in to steklenic za sok iz avtomatske proizvodnje. To je negativno vplivalo na predvideni izvoz v dolarjih, pozitivno pa na dosežene neto prodajne cene in je delni vzrok za porast v tej spremembi. Doseženi izvoz 2.520.478,51 dolarjev je 89,16% letnega plana in 113,53% dosežene v letu 1971.

POSLOVNI STROŠKI IN VKALKULIRANI OSEBNI DOHODKI

Za planirani obseg proizvodnje smo predvidevali, da bomo porabili 79.804.505 din poslovnih stroškov in 51.769.728 din osebnih dohodkov. Dejansko pa smo porabili 78.729.386,97 din poslovnih stroškov, kar je 98,65% od planiranega, in izplačali 54.178.789,12 din osebnih dohodkov, kar je 104,65% od predvidenega.

Obe postavki skupaj predstavljata lastno ceno proizvodnje. Ker je lastna cena proizvodnje dosežena s 101,01%, proizvodnja v kg pa je izpod plana, je lastna cena za kg proizvedenega stekla narasla, in sicer od 6,01 din planirane na 7,36 din dosežene.

Naša skupna naloga v letu 1973 mora biti v tem, da z varčevanjem materiala vseh posod, kjer je to možno, prispevamo k stabilizaciji.

PROIZVODNI ODPADKI

V letu 1972 smo na tem področju naredili določene premike na boljše, saj smo v določenih skupinah zmanjšali odstotek odpadka, predvsem v obratu 301, vendar se s tem ne smemo zadovoljiti. V obratu 302 je lom ostal na nivoju leta 1971. Opravičilo za ta odpadek je dotrajanost avtomatov in pa v pomankanju strokovne delovne sile. Naša nadaljnja prizadevanja morajo težiti k čim boljšemu vzdrževanju strojev in v nadaljnjem izobraževanju in usposabljanju ljudi za tovrstno proizvodnjo.

PRODAJA PO VREDNOSTI PO BRUTO PRODAJNIH CENAH

S planom 1972 smo predvideli, da bomo iz obrata 301 prodali za 86.047.145,38 din, dejansko pa smo prodali za 92.046.307,94 din in s tem dosegli plan s 106,97%. Iz obrata 302 smo predvidevali, da bomo prodali za 73.367.100 din, dejansko pa smo prodali samo za 64.958.388,96 din ali 88,54% od planiranega. Planirana realizacija stekla po neto prodajnih cenah znaša 149.987.324,73 din, dosegli pa smo 145.770.835,30 din ali 97,19 odstotkov od planirane.

Poleg realizacije stekla smo v letu 1972 realizirali za 602.371,00

din uslug, za 862.492,79 din trgovskega blaga in 1.544.240,55 din realizacije materiala tako, da znaša skupna realizacija prodaje 148.779.939,64 din, k temu dodamo še izredne dohodke v višini 3.425.185,70 din in dobimo celotni

dohodek v višini 152.205.125,34 din.

Dosežena razlika med lastno ceno in prodajno ceno (dobiček) znaša 13.142.852,07 din. Odstotek dobička na celoten dohodek znaša 8,63%, planirali smo 11,76%.

RAZDELITEV CELOTNEGA DOHODKA

	din
Celotni dohodek za razdelitev	152.205.125,34
Poslovni stroški skupaj	85.028.834,58
Dohodek za razdelitev	67.176.290,76
Od tega za osebne dohodke	54.033.438,69
Ostane za bruto sklade po oblikovanju rezervnega sklada podjetja	13.142.852,07
skupnega rezervnega sklada	1.511.480,20
posojila za nerazvita področja	788.571,12
tekočih sredstev sklada skupne porabe	2.581.008,80
Ostane za neto sklade	1.682.498,60
	6.579.293,35

Takšna delitev celotnega dohodka je imela za posledico, da je delavski svet na seji dne 24. februarja 1973, ko je obravnaval rezultate poslovanja za leto 1972, moral menjati delitev čistega dohodka, in sicer od planiranega 74,59% za osebne dohodke in 25,41% za sklade, na 80,44% za osebne dohodke in 19,56% za sklade.

Kljub takšni spremembi delitve čistega dohodka nismo prekorajčili mase za osebno in skupno porabo po samoupravnem sporazumu.

Za osebne dohodke smo izpla-

čali 54.178.789,15 din in s tem planirano maso za osebne dohodke presejali za 4,65%, povprečni osebni dohodek na zaposlenega znaša 1783,60 din, planirali pa smo 1648,35 din.

Ob koncu lahko ugotovimo, da so doseženi rezultati v letu 1972 ugodni tako po višini doseženega celotnega dohodka, čistega dohodka in povprečnih osebnih dohodkov. Novi gospodarski predpisi, ki veljajo v letu 1973, nas obvezujejo, da težimo k še boljšim delovnim rezultatom, saj nam samo boljši rezultati omogočajo, da prispevamo svoj delež k stabilizaciji našega gospodarstva.

PRIPRAVE NA LETNO KONFERENCO ZM STEKLARNE

Menda je preteklo že dobri dve leti od zadnje mladinske konference, ki je bila v našem kolektivu. Kljub temu da morajo konference zasedati enkrat letno, se nismo mogli odločiti zanjo zaradi kadrovske oslavitve oziroma zaradi splošne neaktivnosti ZM pri nas. Nismo imeli niti toliknega kroga mladih, ki bi bili sposobni pripraviti celotno konferenco, kajti priprave bistveno vplivajo na sam potek in izid konference ter tudi nadaljnje delo.

V zadnjem času nam je z velikim trudom uspelo na seji predsedstva pridobiti še nekaj mladincev — precej iz notranjega obrata in delavnic, tako da smo se odločili, da bomo v najkrajšem mogočem času izvedli letno konferenco ZM, ki je vsekakor nujna za nas. Na njej bomo podali nekaj o delu ZM v preteklem obdobju, saj smo kljub vsem težavam le nekaj naredili, če ne veliko, pa je precej vredni naš trud in želja pa aktivnosti in poživitev ZM. Istočasno bomo nakazali vse probleme, s katerimi smo se ubadali in nismo dosegli tiste stopnje aktivnosti, ki bi naj jo v normalnih pogojih dosegli. Zavedamo se, da smo bili premalo aktivni, kljub nekaterim izvršenim nalogam, ki smo si jih zadali. Vendar se moramo za vsako neizpolnjeno nalogo oziroma zastavljen cilj vprašati »zakaj«. Zakaj to ni bilo izpolnjeno? Zakaj? Več o tem bo-

mo verjetno povedali mladi na sami konferenci, na katero smo se že pričeli marljivo pripravljati, saj same priprave zahtevajo precej truda.

Na zadnji seji smo imenovali 6-člansko komisijo, ki naj bi v glavnem pripravila program konference, seveda tudi ob pomoči ostalih mladincev, ki bodo pač z druge strani pripomogli k uspešnejšim pripravam. Seveda to ne bo le letna problemska konferenca, ki bi morala biti vsako leto, pač pa bo obenem tudi volilna. Volili bomo novo predsedstvo TK ZM Steklarne, ki bo potem na svoji prvi seji izbralo iz svoje srede 7-članski sekretariat TK ZM, in seveda tudi ostale funkcionarje, ki so verjetno zapadli v rotacijo.

Priprave na konferenco so torej v teku. Datum kdaj točno naj bi bila, pa skoraj še ne moremo določiti, kajti že prvič, ko smo ga postavili, nam jo je nekaj zagodlo. 24. 2. 1973 smo delali v kolektivu v vseh treh izmenah, zato je torej ta datum odpadel. Takoj naslednjo soboto je imel redni letni občni zbor sindikat Steklarne. Verjetno se bomo odločili takoj za naslednjo soboto, to je 10. 3. 1973. Prestavitev je torej nastopila za 14 dni. V tem času se bomo lahko še bolj pripravili na konferenco, za katero bi vsi želeli, da bi kar najbolje uspela.

Grčar Vojka
za predsedstvo TK ZM

DELAJSKI SVET POTRDI ZAKLJUČNI RAČUN ZA LETO 1972

Po večurni razpravi je delavski svet potrdil zaključni račun poslovanja podjetja za leto 1972, razdelil sredstva posameznih skladov, potrdil zaključni račun poslovanja obrata družbene prehrane in počitniških domov.

Ker so podatki o poslovanju podjetja v letu 1972 podani v posebnem prispevku, podajamo le pripombe, predloge in obrazložitev članov DS na poslovanje za leto 1972.

1. Poglavitni razlog, da ni bil dosežen plan proizvodnje v avtomatski proizvodnji, je velik odstotek odpadka in slaba proizvodnja zaradi izrabljenosti strojev. Te ugotovitve so bile že podane članom DS pri obravnavi mesečnih rezultatov poslovanja. Ing. Us Aleksej, vodja proizvodnje, je obrazložil, da je imel obrat avtomatske proizvodnje izpad tudi zaradi hitre menjave asortimana proizvodnje in zaradi uvajanja nove proizvodnje na MDA-P stiskalnici, ki je šla z zamudo v obratovanje. Plan skupine MDA-P je bil zato dosežen le z 63,67%. Ugotovljeno je bilo, da so bili normativi pri avtomatski proizvodnji previsoki in nerealno postavljeni.

V celotni skupini IS proizvodnje pa ni bil plan količinsko dosežen, ker se je menjal asortiman. Nismo proizvajali italijanskih steklenic, ki so bile v letnem planu proizvodnje. Zaradi tega ni bila 45-tonska peč izkoriščena. Samo pri tej menjavi asortimana je nastala razlika 3000 ton.

V obratu 301 je bilo po letnem planu predvideno, da bo delalo 80 brigad, povprečno pa je delalo le 70 brigad. Zato plan v kg ni bil dosežen, medtem ko je bil plan zaradi menjave asortimana proizvodnje plan uskladiščenih kom. dosežen. V obratu 301 so bile tudi težave pri uvajanju proizvodnje na elektro pečeh, šele zadnje mesece leta 1972 se je proizvodnja ustalila. Povečalo se je število dni dopustov, kar je vplivalo na slabše rezultate.

Sklenjeno je bilo, da odbor združenega dela za kadre pripravi točno analizo o problemih delovne sile in jo posreduje delavskemu svetu.

Potrebno bo ta problem generalno rešiti, začasno pa z prerazporeditvijo zaposlenih iz obrata v obrat.

2. Iz obrazložitve komercialnega direktorja podjetja izhaja, da zadnje tri mesece nazadnje prodaja po količini in je bilo ugotovljeno, da je vedno problematičen mesec december, ko se vršijo inventure, zastoj nastaja tudi pri prodaji za izvoz. In nazadnje se je v tem času napravila selekcija pri kupcih, ki nam že dalj časa dolgujejo znatne zneske, zato smo jim ustavili nadaljnjo dobavo naših izdelkov.

Ker je bil predviden remont IS strojev in 45-tonske peči, so se gotovi izdelki delali za zalogo, zaradi tega je prodaja upadla. Iz pokazateljev pa je tudi razvidno, da operativni plani proizvodnje niso bili doseženi.

Člani DS so postavljali tudi vprašanja glede proizvodnje kristalnih obeskov in vpliv tega na slabše rezultate.

Razloženo je bilo, da v planu za leto 1972 ni bila planirana proizvodnja obeskov. Zastoj je na-

stal zaradi okvare na kompresorju. Neto prodajne cene so bile znatno presežene, tako v obratu avtomatske proizvodnje kot v obratu ročne proizvodnje.

Povprečno se je dosegla 16% izravnava cen, znatno vpliva na boljše doseganje cen predvsem menjava asortimana.

3. Izvoz ni bil realiziran po planu. Predvsem zaradi izpada proizvodnje italijanskih steklenic (dosegli kg plan le z 60%), v primeru realizacije italijanskih steklenic bi pa vrednostno bili slabši rezultati. V letu 1972 je podjetje doseglo izredno dobre cene v USA \$ na tono proizvodnje, in to z 149,82%.

Člani DS so vprašali, zakaj ne bi povečali izvoz še v druge države, predvsem v Sovjetsko zvezo.

4. Izredna je bila razprava o vprašanju poslovnih stroškov in vkalkuliranih osebnih dohodkov. Ugotovitev, zakaj so gotove postavke materialnih stroškov znatno presežene, je podal vodja plana. Predvsem je vplivala na povišanje cena pomožnega materiala (100 starih milijonov), cena barv, zlata in devalvacija dinarja.

Povečali so se stroški izdelavnega materiala za delavnice. V razpravi je vodja obrata obrazložil, da neposredni stroški niso prekoračeni, dočim se je pri izdelavnem materialu povečal strošek za usluge drugim obratom. Poleg tega nova stiskalnica rabi več orodja, več modelov, kar ni bilo v planu predvideno.

Stroški za porabo električne energije so se povečali predvsem zaradi povečanja cene energije.

Izreden je bil strošek za porabo vode (okrog 11 milijonov din). Stroški maziva za avtomatsko proizvodnjo so se povečali zaradi večje porabe. Ta maziva se rabijo tudi v ostalih obratih, kar pa ni bilo predvideno s planom.

Poraba butana ni bila pravilno planirana, zaradi tega je porast stroškov v tej skupini. Poraba se ni planirala za dodatno ogrevanje na elektro kadnih pečeh. Ostali stroški (potni stroški v državi, dnevnice za službena potovanja doma in v tujini, tudi za reklame in prevoze z osebnim avtomobilom) so nižji. Stroški reprezentance so se povečali od planiranih za 23.652,20 din zaradi izrednih stroškov: gostovanje nogometarjev iz Nemčije, obisk poslancev Sabora Hrvatske v kolektivu, organizacija sestanka vseh evropskih proizvajalcev stekla.

Obseg pogostitev kupcev ali gostov se je zmanjšal, stroški pa so se povečali zaradi znatno povečanih cen gostinskih uslug.

V letu 1972 so znatno porastli stroški za nadomestila, redni dopust, izredni dopust, državne praznike, dodatek za nočno delo, stalnost in dopolnilno delo 50 do 80%, civilno pravno razmerje. Skupen strošek vseh nadomestil je 5.130.000 dinarjev.

Povečali so se potni stroški v tujino, ker so se koristila hitrejša prevozna sredstva (letala), obratno se je strošek za dnevnice v tujino znižal, ker se je skrajšal čas odsotnosti iz kolektiva, ravno zaradi hitrejšega prevoza.

Člani DS so zahtevali, da dá obrat obrazložitev glede povečanja stroškov za izdelavni material delavnic. Poročilo naj se po-

sreduje DS na naslednjem zasedanju.

DS je ponovno sprejel stališče, da je potrebno za vse energetske vire izvršiti montažo števecv v posameznih obratih. To bo nujno s prehodom na organizacijo TOZD v podjetju.

Glavni števec za kontrolo potrošnje butana v kemični tovarni se mora pregledati. Vodja energetike naj poroča o stanju na naslednjem zasedanju.

5. Lom in odpadek je bil v obratu ročne proizvodnje v mejah planiranega, Le v skupini MDBO (proizvodnja škornjev, kozarcev) je lom presežen za 21,80%, vzrok temu je asortiman. Ta proizvodnja se v prihodnje ukinja.

V obratu avtomatske proizvodnje je pri skupini MDA-P lom izredno povečan, in to za 12,28% (plan loma 10%). Delno je kriva menjava asortimana, predvsem zaradi spremembe proizvodnega programa (modeli za odpiranje) in problema okrog odnašanja robe s stroja na tekoči trak.

Delavski svet sklene, da se napravi točna analiza, zakaj daje avtomatska proizvodnja na MDA-P takšen odstotek odpadka in kakšni ukrepi so potrebni, da se odpadek zniža.

6. Prodaja po vrednosti je bila dosežena za celotno podjetje s 101,48%.

V avtomatski proizvodnji je dosežena prodaja le z 88,54%. Vzrok temu je bil podaljšani remont na H 28 (proizvodnja kozarcev), ki daje največjo vrednost. Podaljšala se je tudi montaža avtomatske stiskalnice.

7. Pri razdelitvi celotnega dohodka delavski svet potrdi spremenjeno delitev čistega dohodka, in to za osebne dohodke 80,44% in za sklade 19,56%. Ostali pokazatelji so razvidni iz posebnega poročila. Osebnih dohodki so se izplačevali v okviru samoupravnega sporazuma. Dosežen je bil povprečni osebni dohodek 1.783,60 din, ali za 8,21% več kot je bilo planirano.

Celotni dohodek je bil dosežen z 101,48%. Dohodek se je moral znižati za neizterjane dolžnike za 1.040.000 din. Ti dolgovi so bili daljši od 3 mesecev.

Delavski svet je potrdil poročilo o poslovanju podjetja za leto 1972 s pripombo, da se vse pripombe in predlogi ponovno obravnavajo na naslednjem zasedanju.

R. V.

RAZDELITEV SKLADA SKUPNE PORABE ZA LETO 1973

Delavski svet je določil 5.000.000 din za razdelitev sklada skupne porabe za leto 1973.

Potrdil je naslednji predlog:

	din
— Nakup in gradnja stanovanj	1.500.000
— Nadomestilo za letne dopuste skupaj s prispevki (K 15)	1.300.000
— Regres za hrano s prispevki	280.000
— Za potrebe družbenih služb (1,34% za občino) s prispevki	1.100.000
— Dotacija za ureditev kegljišča	200.000
— Dotacija Krajevni skupnosti	100.000
— Dotacija sindikalni podružnici	107.000
— Dotacija TK ZMS	27.000
— Dotacija TK ZKS	3.000
— Dotacija ZB NOV teren II.	2.500
— Dotacija godbi na pihala	48.000
— Dotacija pevskega društva	33.600
— Obdaritev žena za 8. marec	30.000
— Dotacija ZB — internirancem	500
— Dotacija ZB za preventivno zdravljenje	18.000
— Pomoč za defetno mladino	500
— Klenovšek Alojz — posojilo za nakup stanovanjske hiše	30.000
— Prispevek za patronat nad šolo in spomenikom NOB	30.000
— Dotacija srednjim šolam za zaključek šolskega leta	2.000
— Dotacija broderskemu društvu	10.000
— Poslovnemu odboru za korišćenje v okviru pooblastil	177.000

Članom delavskega sveta je bilo razloženo, zakaj posojilo za nakup stanovanjske hiše tovarišu Klenovšek Alojzu. Predlog je dal odbor za družbeni standard in stanovanjske zadeve. Tovarišu Klenovšku je bilo obljubljeno posojilo iz stanovanjskega sklada, vendar so bila vsa sredstva porabljena. Posojilo bo odplačal po 300 din mesečno.

Delavski svet je zahteval tudi pojasnilo za kaj bodo korišćena sredstva dotacije Krajevni skupnosti. Z obrazložitvijo, da se bo uredilo cestišče v stari steklarski koloniji, pot Hermana Debelaka in cesta do vrta, so bili člani delavskega sveta zadovoljni. V celoti je delavski svet potrdil predlagano delitev.

r. r.

ŠTIPENDIJE V LETU 1973

Delavski svet je potrdil predlog odbora združenega dela za kadre o višinah stipendij v letu 1973. Tako bodo z naprej znašale stipendije:

— za študij na srednjih šolah 450 din (dosedaj 350 din),

— za študij na višjih šolah 650 din (dosedaj 450 din),

— za študij na visokih šolah 750 din (dosedaj 550 din).

Predlog novih stipendij velja od 1. 2. 1973 naprej.

ŠTUDIJA IN PROJEKT REPREZENTANČNEGA

V letu 1972 je direktor podjetja nakazal potrebo po projektiranju reprezentančnega artikla Steklarne Hrastnik. Osnova tej potrebi je verjetno bila misel, da je tudi tu potreben enoten, domislen nastop podjetja v poslovnem svetu. V tem smislu sem nalogo poskušal tudi razviti, vendar ne s ciljem, projektirati le

izkazovanju določene pozornosti ali vpljudnosti nekemu poslovnemu partnerju. Gledano predmetno gre tu predvsem za nek uporaben in prijeten artikel brez večjih pretenzij, ki ga običajno

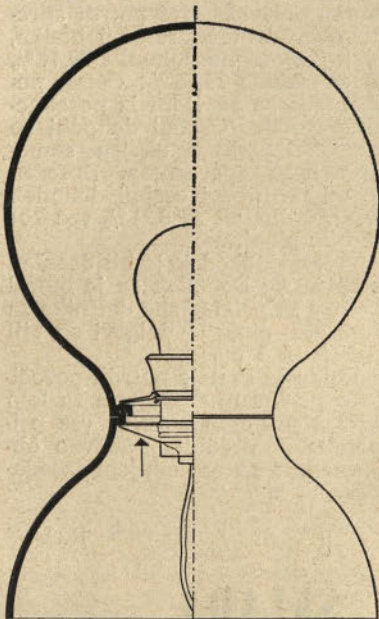
Takoj je očitno, npr., da je samo izkazovanje vpljudnosti ali pozornosti nekemu poslovnemu partnerju drugotnega pomena, saj obstaja cel niz primarnih sestavin. Predvsem naj reprezentančni artikel pove veliko, in sicer veliko pozitivnega o svojem podjetju; to velja tako za sam predmet kot za embalažo, kajti le-ta je vizualno zelo močan posredovalec. Potrebno je torej projektirati nov predmet, ki bo izražal:

1. karakteristično dejavnost podjetja,
2. perspektivne težnje podjetja,
3. sposobnost in domiselnost podjetja.

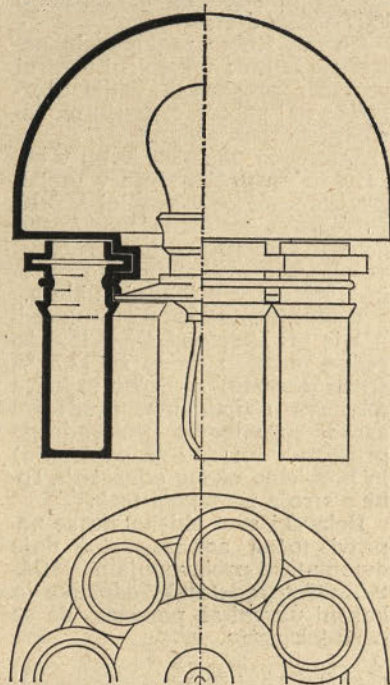
Iste komponente, obdelane grafično, mora vsebovati in posredovati embalaža. Te iste sestavine pa morajo sicer biti prisotne v novem zaščitnem znaku podjetja in zato grafični del reprezentančnega artikla izhaja neposredno iz variacij aplikacije elementov znotraj celotne podobe. Omenjen je že bil pomen širjenja dobre vesti o podjetju. Jasno je torej, da bi se načeloma moral tudi kriterij podeljevanja reprezentančnega artikla spremeniti, in sicer bi se verjetno moral

2. Iskanje izhodišč za predmetno rešitev

Izhodišča za predmetno rešitev reprezentančnega artikla morajo vsekakor bazirati na postavkah iz točke 1-b. Ena teh točk omenja karakteristično dejavnost podjetja. Na dlani je, da gre tu za steklo oziroma steklene izdelke. Vendar je to kot izhodišče za projektiranje preširok in premalo definiran pojem, saj obsega širok spekter izdelkov, ki so sicer vsi več ali manj znotraj karakteristične dejavnosti podjetja, pa vendar delujejo bolj v lastnem



Slika 1



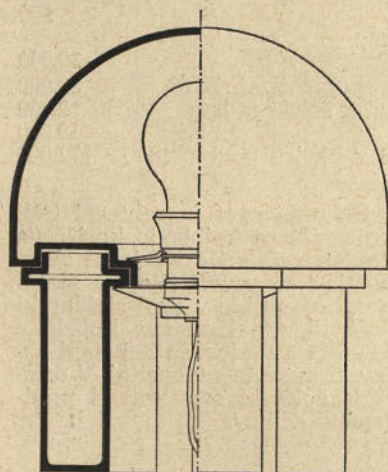
Slika 3

en sam predmet. Vsaka dobra raziskava na področju designa naj bi namreč prešla okvire predmetne rešitve naloge, kar pomeni, da naj bi obsegal rezultat poleg predmetnega predloga tudi neposredna zanimiva izhodišča za nove predloge. Mislim, da je v tej smeri študija reprezentančnega artikla Steklarne Hrastnik uspela in jo verjetno lahko prikazem kot primer projektiranja na področju designa.

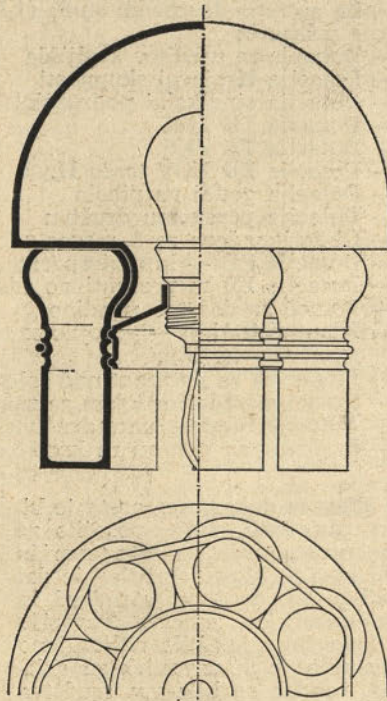
A) ANALITIČNA FAZA

1. Določitev pravih razsežnosti pojma reprezentančnega artikla

a) Enostavnejša varianta reprezentančnega artikla bazira na



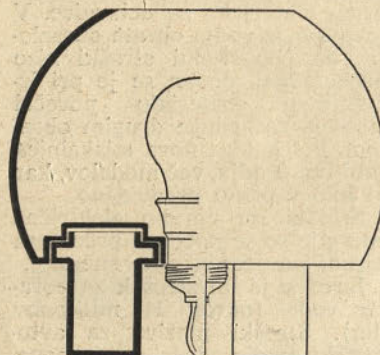
Slika 2



Slika 4

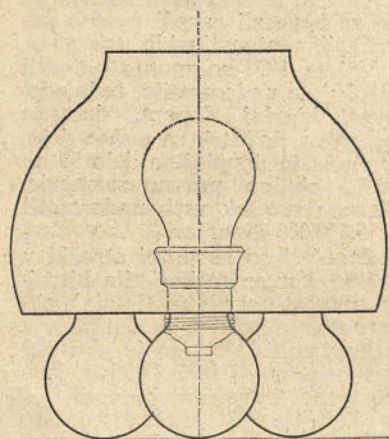
širi opisani tip reprezentančnega artikla, neznatno in pove o lastnem podjetju zelo malo ali nič bistvenega.

b) Smiselna varianta reprezentančnega artikla bi morala znatno preseči v vseh smereh nivo enostavnejše variante. V osnovi je potrebno analizirati možne in potrebne učinke oziroma celoten smisel reprezentančnega artikla.

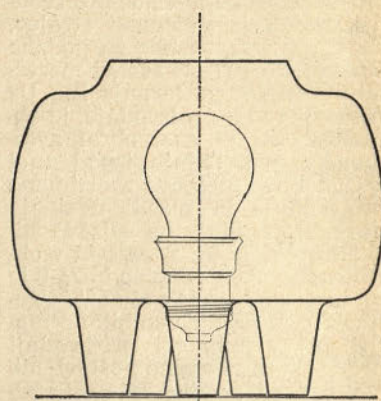


Slika 5

opredeliti zakaj več kot za samo vpljudnost (puščam ob strani izjeme). Eno od meril bi lahko bil poseben interes obdarjenca do našega podjetja oziroma njegova velika zmožnost (pomembna poslovna oseba) posredovanja naše misli navzven, na tiste npr., za katerih sodelovanje smo zainteresirani.

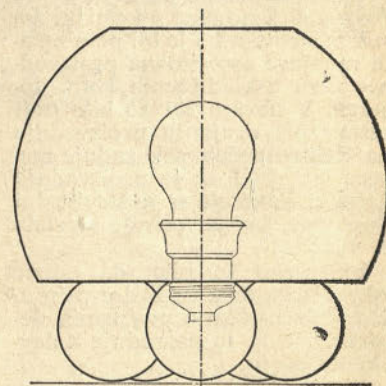


Slika 6



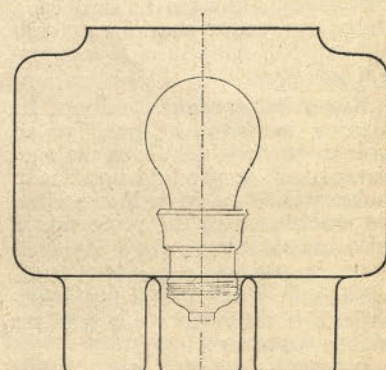
Slika 7

imenu kot reprezentativno. Izhodišče postane bolj konkretno, če ga dopolnimo z drugo točko 1-b, to so perspektivne težnje podjetja. Dogovorjena smer perspektivnega razvoja Steklarne je razsvetljava. Dilema je zdaj manj-



Slika 8

ša, pa vendar obstaja: projektirati na področju razsvetljave da, toda to so polproizvodi, in tako bo tudi reprezentančni artikel samo polovičen uspeh. Tretja in obenem zadnja točka postavke 1-b je pri tem študiju dobra opora, saj s sposobnostjo in domi-



Slika 9

ARTIKLA STEKLARNE HRASTNIK

selnostjo podjetja opozori, da postavljene pogoje ne gre samo togo izpolnjevati, ampak jih je potrebno domiselno razvijati. Tu je nastala ideja, projektirati svetilo oziroma sisteme svetil tako,

oziroma izdelkov iz njega. To pomeni z drugimi besedami: z domiselnimi projekti lahko enostavne oblike, ki bi sicer bile drugorazredno (mišljena je tudi cena) zastopane na kakšnem lestencu, spremenimo v samostojne predmete, ki postanejo tako v vseh pogledih zaključene celote. Tako izhodišče za projektiranje reprezentančnega artikla daje možnosti za neposredno izvedbo naloge. Pomembnejše pa so nekatere ugotovitve, ki naj bi jih projekt posredoval in ki neposredno nakazujejo možnosti smiselnega razvoja podjetja znotraj že začrtane perspektive; med njimi je najpomembnejša: **najti in zagotoviti pravo vrednost našemu izdelku.**

jih in mislim, da je tudi v tem pogledu gornja usmeritev dosledna. Kot ena možnih predmetnih tém se pojavi varianta namiznega svetila. Omenjena tema dopušča možnosti vključitve prejšnjih postavk in predstavlja tudi zanimivo izhodišče poznejšim nalogam.

2. Projektiranje — zasnova

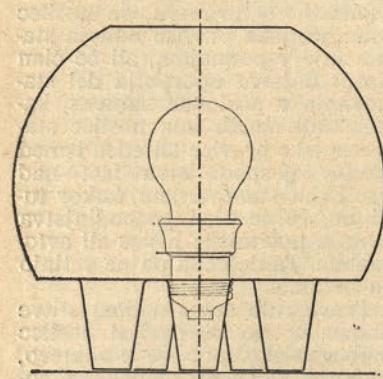
Elementi, ki sestavljajo svetilo, so že bili določeni: steklo kot osnovni in najvažnejši element ter za golo funkcioniranje svetila neobhodno potrebni elementi: žarnica, žarnično grlo, vrvica z mikro stikalom in vtikačem. Prva varianta predstavlja iz dveh

c) spoj obeh delov še vedno kompliciran.

Naslednja varianta nakazuje senčnik in podstavek, ki je zdaj sestavljen iz valčkov (glej risbo 2). Prijem je ugoden, vrvica ima naravni izhod, prav tako deluje vizualno lahko, saj se pri kombinaciji prozornih valčkov z opalnim senčnikom zdi, kot da slednji lebdi v zraku. Ni pa npr. primerno rešen spoj valčkov in senčnika.

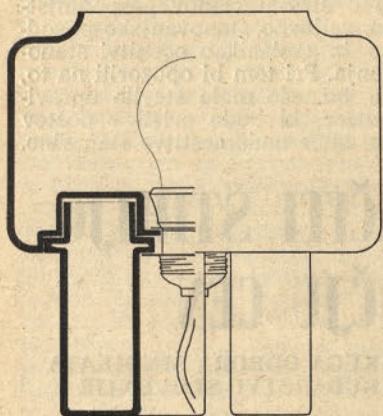
Varianta na risbi 3 vključuje možnost novega sistema spoja valčkov z nekakšno elastično vrvico. Sistem je zanimivejši na risbi 4, kjer gre za spojene valčke, ki jih na svetlobno telo natakne in je zanimiv tudi zaradi zamenjave žarnice. Vendar je tudi to razmeroma komplicirana rešitev. Risba številka 5 predstavlja dovolj enostavno varianto konstrukcije svetlobnega telesa in podstavka: v tem primeru gre za spoj preko samega žarničnega grla s pomočjo dveh kovinskih ploščic. Svetlobno telo je odprto zgoraj in tudi žarnica se tu vstavlja — risbe št. 6, 7, 8, 9, 10 predstavljajo različne formalne variante, risba št. 11 pa je ena možnih rešitev oziroma predlogov. Luknja za žarnično grlo je vrtana zaradi eksaktnosti, valčki iz podstavka so lahko izdelani na kiko stroju in imajo lahko tudi strukturo (glej fotografiji). Naloga nudi neposredna izhodišča za nove oblike namiznih svetil (glej primer — risba 12) ter za stoječe svetilke različnih velikosti in oblik.

Slavko Marcen



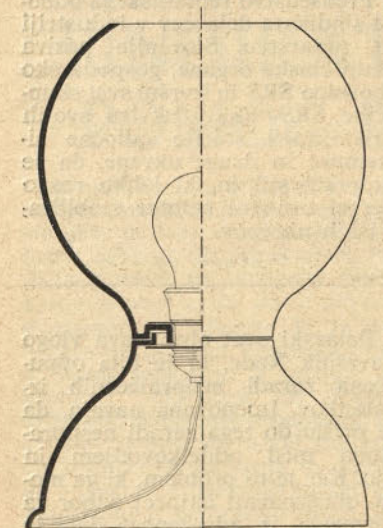
Slika 10

da je steklo udeleženo maksimalno, armature oziroma nestekleni deli pa so minimalni in prisotni zaradi gole funkcije (v to vlogo je zdaj dostikrat potisnjeno prav

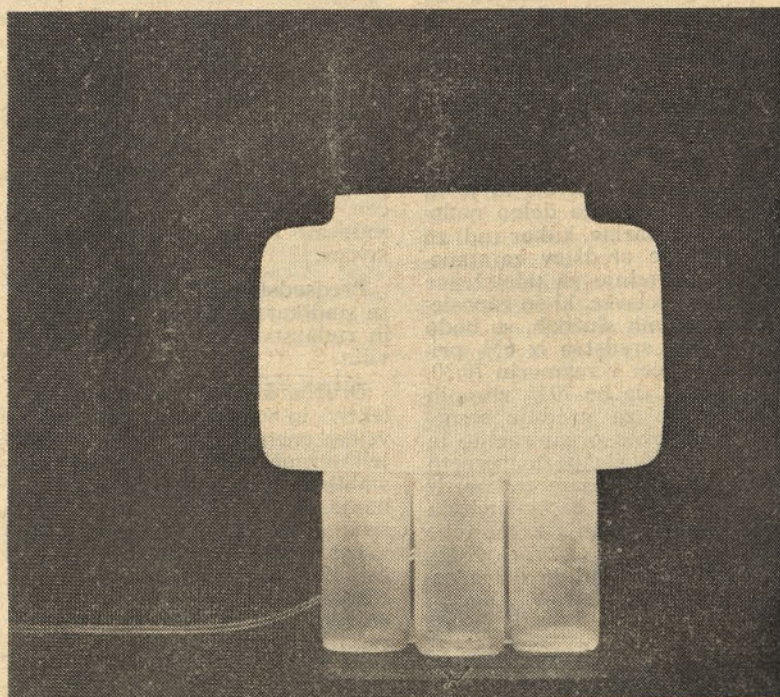
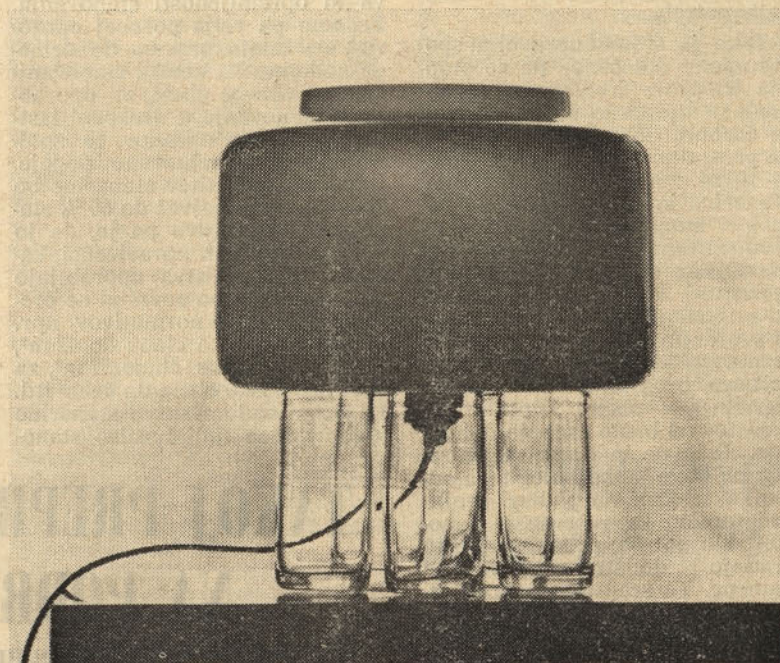


Slika 11

steklo). Eden glavnih pozitivnih učinkov take postavitve projektiranja je oplemenitev stekla



Slika 12



B. STVARILNA FAZA

1. Projektiranje — določitev teme

Neposredno projektiranje je na osnovi najvažnejših postavk iz točke A/a bazirano na idejni vrednosti projekta za razliko od materialne vrednosti. Sicer pa je znano najnovejše stališče do podeljevanja večjih daril v podjet-

steklenih delov — podstavek in senčnik — sestavljeno telo, ki je povezano preko žarničnega grla (glej risbo 1). Formalno lepo telo pa ne ustreza nekaterim sicer manj pomembnim konkretnim zahtevam:

- problem podstavka — izhod vrvice,
- prijem neugoden — gretje,

Še vedno na nedovoljenem mestu

Prav zanimivo se je postaviti zjutraj ali zvečer pri spodnjem delu tovarne in opazovati, kako še nekateri člani prihajajo in odhajajo z dela. Tako smo tudi v ponedeljek izvedli akcijo, s tem da smo kršiteljem povedali, da jih bomo prihodnjič poimensko objavili v Steklarju, danes pa naj povemo samo to, kakšne dogodke doživljaš in kako se člani izgovarjajo. Naj zaenkrat na kratko opišemo samo čas vstopa v tovarno. Če se postaviš k uti nočnega čuvaja ob industrijskem tiru, kljub slabi razsvetljavi že od daleč opaziš, kako švigajo osebe preko industrijskega tira, iščejo temne prostore in se tako počasi in previdno kot ogledniki približujejo mejnemu prostoru podjetja. Za nalašč smo pustili pri nakladalni rampi vrata odprta, vendar je izmed zamudnikov samo eden prijel za kljuko. Vsi ostali so se zapodili preko ograje in ko je zaslišal glas »SLIKAJ GA« se je tako ustrašil, da je obvisel na ograji in izgubljeno gledal v spodaj stoječe osebe. Hip zatem se je opomogel, skočil in zbežal, kot da bi ga lovili divji lovci. Ne manjka tudi žena, ki se spustijo preko plotu. »KAJ BI REKLI NJIHOVI MOŽJE!« Mnogo je tudi primerov izgovorov na vlak, nato, da je bilo to samo danes in da tega ni nikoli storil. Iz vsebine izhaja, da je pač krivo podjetje, ki je napravilo ograjo in vhod pri zgornjem vratarju.

Za stanovanjsko izgradnjo v občini se bodo sredstva odslej zagotavljala na podlagi samoupravnega sporazuma

Z uveljavitvijo Zakona o programiranju in financiranju graditve stanovanj je prenehal veljati Temeljni zakon o usmerjanju in izločanju sredstev za stanovanjsko izgradnjo ter je bila za leto 1972 določena enotna stopnja izločenih sredstev za stanovanjsko izgradnjo v višini 4%. Ta stopnja je veljala do 31. 12. 1972. Sredstva za stanovanjsko izgradnjo in za družbeno pomoč v stanovanjskem gospodarstvu pa se bodo v letu 1973 zbirala na podlagi samoupravnega sporazuma o izločanju, združevanju in usmerjanju sredstev za stanovanjsko izgradnjo v občini Hrastnik. V naši občini so namreč organizacije združenega dela, druge samoupravne organizacije, družbeno-

čanju, združevanju in usmerjanju sredstev za stanovanjsko izgradnjo v občini Hrastnik.

Samoupravni sporazumi določajo osnove, pogoje, merila in kriterije, s katerimi usklajujejo svoje interese s splošnimi interesi in določajo medsebojne obveznosti in pravice o izločanju, usmerjanju in združevanju sredstev za zadovoljevanje svojih stanovanjskih potreb.

Tako je s samoupravnim sporazumom določeno, da se stopnja izločanja sredstev za stanovanjsko izgradnjo izloča od bruto osebnih dohodkov. Ta sredstva pa se namenijo za solidarnostni sklad, za delno nadomestitev stanarine in drugo družbeno pomoč v stanovanjskem gospodarstvu oziroma v samoupravno stanovanjsko skupnost, za gradnjo stanovanj. Podpisniki sporazuma so se zedinili, da bodo na podlagi svojih programov za reševanje stanovanjskih potreb in srednjeročnega programa stanovanjske izgradnje v občini izločali 6% sredstev od bruto osebnih dohodkov. Delovne in druge organizacije pa bodo lahko poleg tega odstotka, izločale na podlagi svojih programov za reševanje stanovanjskih potreb, za stanovanjsko gradnjo še dodatna sredstva v te namene. Ta sredstva se bodo izločala pri vsakem izplačilu osebnih dohodkov in se bodo združevala v samoupravni stanovanjski skupnosti v občini. Prav tako se bodo zagotavljala sredstva za gradnjo stanovanj udeležencem NOB, delavcem zaposlenih v družbenih službah, kakor tudi sredstva za dodeljevanje kreditov za individualne gradnje, kar vse bo določeno in precizirano z ustreznim statutom.

Za pokrivanje potreb, to je za družbeno pomoč za delno nadomestitev stanarine, kakor tudi za zagotavljanje sredstev za stanovanjsko izgradnjo za udeležence NOB in za delavce, ki so zaposleni v družbenih službah, se bodo zagotavljala sredstva iz 6% prispevka in sicer v razmerju 70:30, to se pravi, da bo 70% zbranih sredstev šlo za gradnjo stanovanj za delovne organizacije, ta pa se bodo delila po ustreznem ključu vplačil posameznikov, iz ostalih 30% pa se bo financirala stanovanjska gradnja za potrebe družbenih služb, borce NOB, mladoporočence itd. in delna nadomestitev stanarine.

vanjske pravice v najemnem stanovanju, grajenem z delno pomočjo občinskega solidarnostnega sklada.

Družbena pomoč se bo dodeljevala investitorjem, ki gradijo najemna stanovanja v družbeni lastnini, nosilcem stanovanjske pravice za delno nadomestitev stanarine in občanom, ki gradijo ali kupujejo etažno stanovanje ali družinsko stanovanjsko hišo in za premiranje varčevalnih vlog v poslovni banki za stanovanje. Vsekakor pa je družbena pomoč namenjena tistim občanom, katerih dohodki na člana gospodinjstva ne presegajo 900 din. Delna nadomestitev stanarine je različna in je odvisna od premoženjskega stanja nosilca stanovanjske pravice in članov njegovega gospodinjstva, od velikosti stanovanja, števila članov gospodinjstva in opremljenosti stanovanja. Pri tem pa velja posebej opozoriti, da imajo pravico do delnega nadomestila nosilci stanovanjske pravice ne glede, ali uporabljajo stanovanje v družbeni lastnini ali v lasti občanov, če izpolnjujejo zato zahtevane pogoje. Delna nadomestitev stanarine bo znašala lahko največ do 60% stanarine. Razumljivo pa je, da jo bodo prejeli tisti upravičenci, katerih gospodinjstva uporabljajo stanovanje, ki po površini ne presegata ustreznih normativov npr. za dva družinska člana do 42 m², za tri družinske člane 57 m², za štiri družinske člane do 66 m² itd. Do delne nadomestitve stanarine je upravičen tudi nosilec stano-

vanjske pravice, če uporablja takojimeno standardno stanovanje, ki je po veljavnem točkovnem sistemu ocenjeno do 120 točk. Lahko pa se koristi tudi stanovanje nad standardom, vendar se v takem primeru prizna nadomestitev stanarine le do vrednosti standardnega stanovanja.

V nobenem primeru pa ne bo mogoče dobiti nadomestila za stanarino v primeru, če nosilec stanovanjske pravice oddaja stanovanje v podnajem, ali če član gospodinjstva uporablja del stanovanja v poslovne namene, kakor tudi ne, če ima nosilec stanovanjske pravice za tekoče leto članov gospodinjstva last nad vseljivim stanovanjem, kakor tudi ne, če je član gospodinjstva lastnik počitniške hišice ali avtomobila. Ta določila pa ne veljajo za invalide.

Pravico do delne nadomestitve stanarine bo uveljavljal nosilec stanovanjske pravice za zahtevo, ki jo bo vložil pri občinskem solidarnostnem stanovanjskem skladu, kjer ima stalno bivališče. Taka zahteva se vložijo vsako leto do konca januarja za tekoče leto oziroma v 30 dneh po preselitvi v drugo stanovanje. Zahtevku bo potrebno priložiti potrdilo o letnem dohodku gospodinjstva, za preteklo koledarsko leto, potrdilo o številu članov gospodinjstva, veljavno stanovanjsko pogodbo in zapisnik o ocenitvi stanovanja. Pri tem bi opozorili na to, da bo zelo malo število upravičencev, ki bodo prišli v poštev do delne nadomestitve stanarine.

TAKOJ PREPREČITI STIHIJO NA PODROČJU CEN

ODLOČNA ZAHTEVA REPUBLIŠKEGA ODBORA SINDIKATA DELAVCEV V INDUSTRIJI IN RUDARSTVU SLOVENIJE

Predsedstvo republiškega odbora sindikata delavcev v industriji in rudarstvu Slovenije je 6. februarja letos na pobudo več organizacij in organov sindikata razpravljalo o razmerah, ki so nastale zaradi že poduzetih in najavljenih ukrepov na področju cen, ker posredno ali neposredno zadevajo življenjski standard delavcev.

Predsedstvo republiškega odbora sindikata delavcev v industriji in rudarstvu Slovenije je ugotovilo:

Družba kot celota, delovni kolektivi in vsi delovni ljudje so z veliko vneto in zaupanjem sprejeli ukrepe, ki naj zagotovijo bolj stabilna družbenoekonomska gibanja. Zlasti ukrepe, ki so bili sprejeti za odpravo nelikvidnosti, saj so v delovnih kolektivih povečali zaupanje delavcev, da bomo odločneje odpravljali dosedanje napake.

Po sprejetju samoupravnih sporazumov je gibanje osebnih dohodkov v skladu s predpostavkami ekonomske politike. Zaskrbnjujoča pa je ugotovitev, da so v zadnjem času vse pogostejši ukrepi nekaterih delovnih kolektivov in družbenopolitičnih skupnosti, ki vidijo edini izhod iz svojih posamičnih težav v dvigavanju cen, v dodatnem obdavčevanju posameznih proizvodov itd. Menimo, da morajo biti ukrepi za doseganje stabilizacije usklajeni in javno dogovorjeni. Pri vseh ukrepih

je nujno treba računati z vsemi možnimi posledicami.

Predsedstvo republiškega odbora se pridružuje opozorilu, ki so bila izrečena na seji biroja ZKJ in predsedstva SFRJ in ki ugotavljajo stvarno nevarnost takega enostranskega ukrepanja. Zato poziva organizacije in organe sindikata, da se na področju svojega delovanja zavzemajo za preprečevanje stihije v ukrepih delovnih organizacij in družbenopolitičnih skupnosti, storilo pa bo to tudi samo na nivoju SR Slovenije in zveze.

Predsedstvo republiškega odbora sindikata delavcev v industriji in rudarstvu Slovenije poziva skupščinske organe, gospodarsko zbornico SRS in izvršni svet skupščine SRS, naj v okviru svojih pristojnosti storijo odločne sistemske in druge ukrepe, da se prepreči stihijo, ki lahko resno ogrozi osnovni smoter stabilizacijskih ukrepov.

Delavski svet obravnava vlogo Završnik Nade, ki je bila odpuščen zaradi neopravičenih izostankov. Imenovana navaja, da je prišlo do tega zaradi nesporednosti med oddelkovodjem in njo. Ker je to problem, ki ga mora obravnavati najprej odbor za razmerja iz združenega dela in kadre, se vloga odstopi v obravnavo odbora. r. r.



V zadnjih letih zgrajena stolpnica v Hrastniku

politične organizacije, skupnost pokojninskega in invalidskega zavarovanja v SR Sloveniji, občani, ki pri opravljanju samostojne dejavnosti uporabljajo dopolnilno delo drugih oseb, društva in državni organi ter občina Hrastnik in občinski sindikalni svet, izhajajoč iz načela vzajemnosti in solidarnosti, da bi se ustvarili pogoji za hitrejšo zadovoljevanje stanovanjskih potreb delovnih ljudi in občanov, sklenile samoupravni sporazum o izlo-

KDO BO UPRAVIČEN DO DELNEGA NADOMESTILA STANARINE

Občinska skupščina Hrastnik je na zadnji seji, ki je bila dne 13. 2. 1973., sprejela odlok o delni nadomestitvi stanarine in drugi družbeni pomoči v stanovanjskem gospodarstvu na območju občine Hrastnik, ki ureja družbeno pomoč v stanovanjskem

gospodarstvu in obsega delno nadomestitev stanarin, kreditiranje graditve najemnih stanovanj v družbeni lastnini, premiranje namenskega varčevanja in pogoje za pridobitev pravice do družbene pomoči. Ta predpis tudi določa pogoje za pridobitev stano-

VTISI S SEMINARJA INFORMATORJEV V PORTOROŽU

Praksa oziroma potreba narekuje, da RK ZMS vsako leto organizira seminar za vse predsednike komisij, ki delujejo v okviru OK ZMS širom Slovenije. Tudi letos je organizirala tovrsten seminar za predsednike komisij za informiranje — informatorje in sicer v Portorožu od 1. 2. do 4. 2. 1973. Istočasno so bili z nami na seminarju tudi predsedniki komisij za idejno politično delo in kulturo.

Precej kratek je bil čas, da bi lahko natanko predelali vse teme, ki so bile za seminar predvidene. S predstavniki druge skupine za IPD smo imeli nekaj skupnih tem, kot vedno doslej. Tako smo že prvi večer, ko smo prispeli v Portorož, do 11. ure v noč poslušali dr. Božidarja Debenjaka, prof. filozofske fakultete, ki nam je govoril o zanimivi temi — marksizem danes. Naslednji dan je bil za nas informatorje precej naporen. V zgodnjih jutranjih urah nam je tov. Dušan Rebolj, vodja informativne službe pri RS ZS Slovenije, podal nekaj tehničnih napotkov za urejanje nekega glasila. Tem napotkom pa je seveda sledila naša naloga, ki smo jo dobili, to je urediti in izdati glasilo. Zdaj je seveda potrebno najprej sestaviti program, po katerem naj bi delo potekalo. Kaj kmalu smo resno pričeli z delom, saj je bil čas, odmerjen za izdano glasilo v urejeni obliki našim ostalim seminarcem, zelo kratek. Ura je bila 10.30, ko smo pričeli z delom in sicer smo dopoldan delali do 12.30, ker smo imeli precej prazne želodce, ki so zahtevali kosilo. V teh pičlih dveh urah smo morali najprej vsakega udeleženca zadolžiti za eno funkcijo. Razdeljevanje nalog je potekalo še dokaj hitro. Določili smo najprej glavnega — odgovornega urednika, potem rubrične urednike, ki so bili v stalnem kontaktu z odgovornim urednikom. Zatem smo določili tehničnega urednika, 2 do 3 lektorje in redaktorje, ki so korigirali posamezne prispevke svobodnih poročevalcev. Imenovati je bilo potrebno tudi oblikovalca, ki je oblikoval prvo — naslovno stran našega glasila. Seveda, da ne bi ostali brez tistih, ki bi nam o čem poročali ali napisali, smo imenovali še sodelavce, ki so lahko ali reporterji ali svobodni poročevalci. Ko smo izbrali vsa-

kemu določeno nalogo, smo se domenili, o čem bomo v glasilu pisali. oziroma katere teme bo zajemal. Naslov glasila, za katerega smo se odločili, je bil ODSEV (seveda s seminarja). Zatem smo si izbrali še teme, ki so jih postavili rubrični uredniki — posamezne rubrike — to so nekako večji podnaslovi v glasilu, pod katerimi imamo še manjše podnaslove, ki spadajo v isto rubriko. Vse je bilo določeno, izbrano. Treba je bilo pričeti s pisanjem posameznih tekstov. To smo naredili med odmorom, ki smo ga imeli po kosilu do 16. ure. To je bil torej zelo delovni popoldanski odmor.

Ob 16. uri smo se torej zopet zbrali in pregledali opravljeno delo, nato pa takoj pričeli s tipkanjem in razmnoževanjem matric ter sočasno spenjali posamezne izvode glasila. Tako smo ob 20. uri — naš uredniški odbor — izdali svoje glasilo. Bilo je zelo brano s strani druge skupine. To je bil seveda najzanimivejši dan s področja dela na našem seminarju, ker smo bili pač vsi zainteresirani za to.

Seveda pa ne smem pozabiti tudi na druge aktualne teme današnjega časa, ki smo jim na seminarju sledili v naslednjih dneh. Tako nas je naprimer predsednik ZM Slovenije Živko Pregelj seznanil z vsemi nalogami — najaktualnejšimi, ki stoje pred nami sedaj po 3. konferenci ZKJ. Poudaril je, da je treba čim prej pristopiti k delu in naloge hitro in pravilno reševati.

Z zanimanjem smo poslušali tudi vidnega predstavnika družbenopolitičnega življenja, to je Mitjo Ribičiča, ki je predaval o aktualnih družbenih dogodkih ter vlogi sredstev javnega obveščanja pri tem. Mladi smo mu po končanem predavanju zastavili številna vprašanja s tega področja in vselej nam je z veseljem odgovarjal nanje. Tako smo si zopet razčistili nekaj nepravilnih pogledov na dogodke, ki se pojavljajo danes v svetu in pogljbili del svojega znanja.

Seminar je bil uspešen, nam zelo koristen, saj smo na njem pridobili marsikaj novega. Vse to nam bo lahko v praksi koristilo, če bomo znali seveda to povezati ali dopolniti in če nam bodo nudeni pogoji — možnosti za to.

Grčar Vojka

služb mnogokrat ne more pojaviti kot zastopnik, še zlasti zaradi tega, ker včasih tudi delavec ni seznanjen, da ima možnost preko te organizacije uveljaviti svoja stališča. V samem zakonskem predpisu je upoštevana vloga sindikatov. Med njihovih naloge spada, pomagati delavcem, da z lastnimi silami s sodelovanjem v samoupravnih organih in s stvarno, organizirano prizadevnostjo čim uspešneje skrbijo za ureditev svojih delovnih razmerij, prehrano, zdravje, stanovanjske, družinske in družbene potrebe ter njih počitek in zabavo.

Ena najuspešnejših oblik borbe sindikatov v razmerah družbene samoupravljanja je, da se borijo proti starim in zastarelim pojmovanjem, da si pridobijo čimveč znanja in se čim bolj usposobijo za samoupravljanje in delitev dohodka, da se borijo proti birokratskemu in sebičnemu obravnavanju skupnih potreb, da se borijo proti nesocialističnim odnosom med ljudmi ali z ljudmi, da zavestno sodelujejo in odločajo o problemih podjetja, da utrjujejo delovno disciplino in se borijo proti razpisništvu, proti zanemarjanju življenjskih potreb, da dvigujejo strokovnost delavca, industrijsko kulturo dela itd. Iz vseh teh hotenj in nagibov lahko tudi v steklarni Hrastnik najdemo izrazito in pomembno vlogo ter nalogo sindikatov. Ne moremo trditi, da nimamo neurejenih odnosov in tehnokratizma v posameznih primerih. Mnogo je govora v zvezi z delitvijo dela, mnogo je bilo govora okoli nestrokov-

nega sestava pravilnika o delitvi osebnih dohodkov in tudi o drugih razmerah, ki so bistvenega pomena za našega delavca. V zvezi s tem se postavlja vprašanje, kako naj osnovna organizacija sindikata realizira vsa ta določila, če morajo njeni funkcionarji redno opravljati delo na svojem delovnem mestu in so vezani tudi na izmensko delo, če je za poznavanje in odkrivanje takih oblik razmer potrebna aktivnost, strokovnost in sodelovanje. Ze je bil podan predlog, da se delo omogoči tudi odsotnost za opravljanje takih zadev, vendar zaenkrat predmetna zahteva iz nepojasnjenih razlogov ni bila realizirana. Čeprav obstoji mnenje, da pač podjetje ne bo plačevalo tistega, ki bi naj se boril zoper odnose v okviru podjetja, je potrebno vedeti, da ne gre za klasičen razredni boj, ampak gre za sporazumevanje in odstranjevanje nepravilnosti, na podlagi katerih se ustvarjajo taki odnosi, da včasih ne kažejo svoje samoupravne in socialistične vsebine, temveč mnogokrat individualno odločanje glede na poznavanje, prijateljstvo ali obratno. Sindikatom je potrebno priznati pravico, da svobodno zastopajo delavce v vseh oblikah, ki jih predvideva zakon. Vsekakor se morajo sindikati v prvi vrsti zavzemati za izvajanje sklepov samoupravnih organov in samoupravnih aktov, jasno pa je, da morajo ti sklepi veljati za slehernega člana, tako v pogledu priznavanja določenih pravic kot odreditev odgovornosti za neizvršeno delo.

REZULTATI AVTOMATSKE PROIZVODNJE ZA MESEC JANUAR 1973

V mesecu januarju se je vršil generalni remont 45-tonske banje in vseh IS strojev, ki obratujejo na tej peči. Ostala proizvodnja v obratu avtomatske proizvodnje je normalno potekala. Rezultati so bili doseženi:

Na stroju IS IV, ki obratuje na peči B in proizvaja rjavo embalažo, so se proizvajale steklenice 1350 gr, kemika steklenice 1100 gramov in 675 gr, kininke 100 gr in steklenice za Galeniko 100 gr. Količinsko je bil plan dosežen s 142% in po vrednosti s 103%. Povprečni odpadke je znašal 16 odstotkov.

Na stroju H 28 so se proizvajali kozarci 1 del in 2 del za žigosanje in delno za dekoriranje. Količinsko je bil plan dosežen s 97

odstotki in po vrednosti s 94 odstotki. Povprečni odpadke je bil 13,6%. Na stroju je bilo več zastojev zaradi manjših popravil, tudi kvaliteta kozarcev ni bila v redu, zaradi tega je tudi odstotek odpadka večji.

Na stroju — stiskalnici P 12 so se proizvajali vrčki 70 gr za izvoz in vrčki 0,25 l za domače tržišče. Kljub težavam, ki so se pojavljale pri proizvodnji 0,25 l, je plan po vrednosti izredno lepo dosežen. Količinsko je bil plan dosežen s 92% in po vrednosti s 146%. Povprečni odpadke je bil 15%. Skupno so stroji proizvedli 3.071.674 komadov izdelkov v vrednosti 4.120.292,48 din. Količinsko je bil plan dosežen s 105% in po vrednosti z 99%. r. r.



Stekloslikarke pri delu dekoriranja kozarcev

SINDIKATI - PRAVNO POMOČ DELAVCEM

Temeljni zakon o delovnih razmerjih določa tudi, da se pri nastajanju in urejanju delovnih razmerij delovna skupnost opira tudi na pobudo in aktivnost sindikatov in zagotavlja, da se pri obravnavanju predlogov, ki se nanašajo na delovna razmerja, njeni člani seznanijo z mnenji in predlogi sindikatov in drugih družbeno političnih organizacij in društev o uporabi načel zakona, na konkretna razmerja in odločbe s področja delovnih razmerij. Sindikalna organizacija lahko de-

lavca na njegovo zahtevo ali z njegovo privolitvijo zastopa pri uveljavljanju pravic iz delovnega razmerja.

Če predmetno določilo primerjamo z našimi razmerami, vidimo, da sicer sindikat na splošno zastopa neposrednega proizvajalca, vendar je zelo malo primerov, ko ga zastopa na podlagi njegove zahteve ali privolitve. Ni rečeno, da ga ne bi hotela zastopati, vendar se v okviru ustvarjanja medsebojnih razmerij zaradi pomanjkanja sodelovanja strokovnih

KJE IN KAKO LAHKO POMAGAMO, DA

S to številko »Steklarja« začnemo objavljati požarne nevarnosti v našem kolektivu in pisati o preventivnih ukrepih in nalogah, da preprečimo morebitno nesrečo po požaru. Skušali bomo pri-

nek. Če vemo, kako požari nastajajo in kaj jih povzroči, jih bomo vsaj v bodoče lažje preprečili. Vzroki so zelo različni. Največ požarov povzročajo neposredno ljudje zaradi nevednosti, nepre-

ca, okrog in okrog pa kartonski paketi; težko je verjeti, da ni do sedaj povzročila požar.

Naslednja slika prikazuje električno peč z odprtim izžarevanjem v pisarni skladišča kartonov. Tone in tone kartonov, papirja in vnetljivega materiala obdaja to področje. Kaj se lahko zgodi, mislim, da ni potrebno posebej opisati. Posledice bi bile za cel kolektiv zelo hude. Pomislimo, da se skladišče kartonov nahaja nad celotno brusilnico, da bi zaradi visoke temperature zanesljivo plošča popustila in bi celotno brusilnico uničilo; da bi streha, ki je lesena, zgorela kot baklja, izpad proizvodnje, ki bi v tem primeru sledil, bi bil za celotni kolektiv katastrofalen. Vsekakor je zadeva resna in terja nujno rešitev, to je boljši način ogrevanja. Pogosti vzrok požara je elektrika, za to vrsto inštalacije veljajo posebni predpisi. Predvsem je važno, da napeljava ni preobremenjena. Če je presek žice (vodnika) premajhen za določen tok, se žica prične segrevati. To povzroči vžig, stalitev inštalacije oziroma izolacije, torej ogenj, ki se še pojača, ko povzroči gola žica v dotiku sosednjemu kratak stik. Torej preobremenjena inštalacija se segreva in vžge okolico. Varovalka preprečuje, da ne pride v napeljavo

in s tem nastane preobremenitev, ker ljudje celo sami zamenjajo varovalke in nevarnost vžiga je očitna. Zato ne izsiljujmo električnih peči ali napeljave, ki niso primerne za določene prostore



Gasilska služba se ne strinja z stalno prakso vskladiščenja kartonov v hodnikih kot je to na sliki med kiko delavnico in skladiščem. Hodnik je in naj bo prost. Skozi njega gre veliko ljudi, se hodi v delavnici, se vozi — vse to pa lahko povzroči požar.

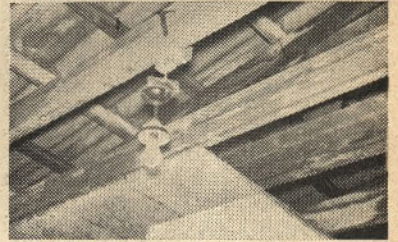
kazati tudi s slikami, kje so tista mesta v obratih, ki so izredno nevarna in ki nam predstavljajo nevarnost za katastrofalno škodo. Opozoriti nameravamo vse, ki bodo prizadeti s članki ali slikami, da je naš namen dobronameren in da bomo skušali s pisanjem pomagati z nasveti ali opozoriti na nevarnost in pomanjkljivosti, ki jih je dovolj, smo se pa na te pomanjkljivosti navadili in postali industrijsko slepi.

Zelimo, naj odgovorne službe in posamezni šefi obratov oziroma OZD ukrenejo vse potrebno, da se pomanjkljivosti odpravijo in da se uvede red, ki bo v korist celotnemu kolektivu. V vsaki številki »Steklarja« bodo izšli poučni članki, ki bodo obravnavali, kako postopati v primeru raznih požarov, kaj ukreniti in kako gasiti posamezne snovi. Zelimo, da bi v to rubriko čimveč dopisovali in za nasvete vprašali gasilsko enoto, ki je vedno s strokovnimi nasveti pripravljena pomagati vsem obratom in posameznikom v naši tovarni.

Požarna preventiva je zelo pomembna in bi jo moral poznati vsak član našega kolektiva. Na vse mogoče načine preprečujemo izbruh požara. Če pa požar kljub temu izbruhne, moramo že prej poskrbeti, da se hitro ne širi. Ni dvoma, da je bolje požar preprečiti kot gasiti. Vsake nevarnosti se lažje obvarujemo, če poznamo vzroke za njen nastajanje.

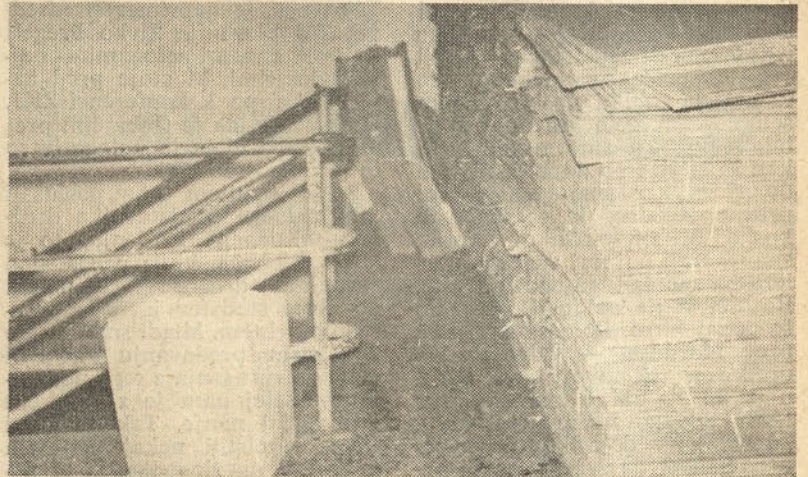
vidnosti in malomarnosti. Požare povzročajo na primer prenašanje odprtega ognja, prepozen vžig plina, kajenje, odmetavanje ogorkov, sušenje perila nad štedilnikom, pranje doma ali v tovarni z bencinom, igra otrok z vžigalicami itd. Gradbene pomanjkljivosti so večkrat glavni vzroki za nastanek požara, to so: gradbeni material, medsebojna razdalja zgradb, nepravilni požarni zidovi, nepravilnosti pri dimovodih ali prevelika izžarevanja temperatura. Pomanjkljivost v zidovih nazorno prikazuje slika med slikarnico in glavnim skladiščem (stolpnico), možnost izbruha požara je zelo velika v slikarnici na kraju hladilne peči, stena med skladiščem in slikarnico je kar z deskami in kartoni opažena, kar predstavlja hiter prenos ognja v skladišče — dobro preventivno delo storimo takoj, ko bo stena pozidana. Namen požarnega zida je zadrževati požar, da se ne razširi iz ene stavbe v drugo ali v drugi del stavbe.

Odprta kurišča so najbolj nevarna. Pri nas se zelo malo kje uporabljajo, vendar kljub stalnim opozorilom in intervencijam se tu in tam najdejo električne peči z odprtimi žarilnimi grelci, kuhalniki na neprimernem prostoru. Na sliki nazorno vidimo eksportno skladišče v pisarni, ki je lesena, pod leseno mizo, prekrito s papirjem in zadaj opažena s kartoni, pa električna peči-



Tudi na ta način lahko pride do požara. Nezavarovana električna žarnica in gole žice na lesenem nosilnem tramu — skladišče kartonov.

ali inštalacije. S tem ne obvarujemo samo sebe, ampak vse sodelavce okrog sebe in svoj ter njihov kruh. Električna razsvetljava je enako problematična, če ni primerno zavarovana. Slika, ki prikazuje žarnico, visečo na žicah, predstavlja večjo požarno nevarnost. Električna žarnica se segreje, na njej se nabere gorljiv prah (v prostorih, kot je skladišče kartonov, papirja, je prah sila gorljiv), ki se na žarnici lahko vžge; zato morajo vse žarnice v

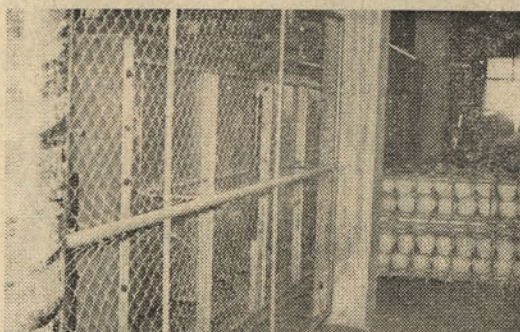


Vedno poudarjamo naj bodo prehodi prosti. Iz notranjega obrata v jedilnico je stopnišče nabito s kartoni, prehod onemogočen, kar predstavlja v primeru požara ali druge elementarne nesreče resen problem

premočan tok, ker se v tem primeru stopi in prekine tok. Premočna varovalka prepušča močnejši tok, ki segreva napeljavo. Iz tega lahko nastane požar. To sem omenil zato, ker v prostorih, ki niso dovolj segreti od centralne kurjave ali nezadostno greti, osebe izsiljuje električne peči, ki obremenjujejo napeljavo, ki je bila inštalirana le za razsvetljavo

skladiščih imeti obvezno zaščitno steklo.

Hodniki, prehodi, stopnišča morajo biti prosti. Na sliki pa nazorno prikazujemo, kako se tega držimo. Ze v predpisih o civilni zaščiti smo pred leti izdelali sezname oziroma table, kje so izhodi za posamezne obrate v primeru nesreče — to je lahko požar,

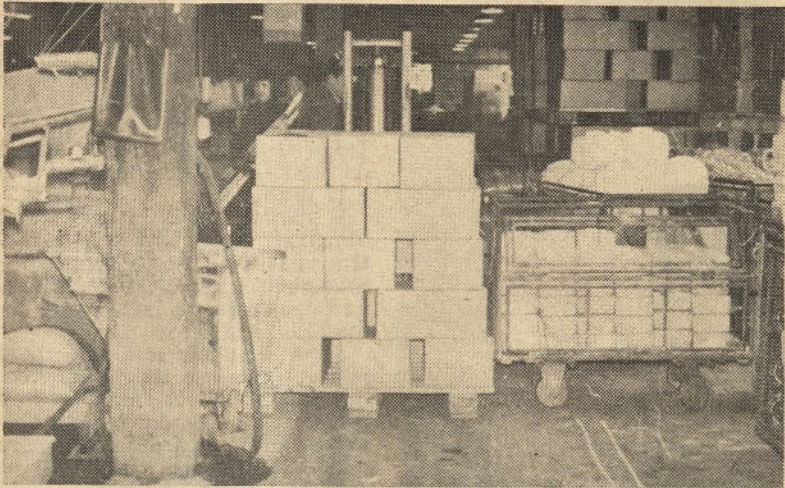


Pravilno zaščitena hladilna peč — prva slika z leve. Vmesna stena med slikarnico in novim skladiščem je obita kar s kartoni in deskami. Na ta način je najlažji prenos požara iz stavbe v stavbo ali obrata v obrat — druga slika. Enaka požarna nevarnost z odprto električno pečico v leseni pisarni eksportnega skladišča — tretja slika.

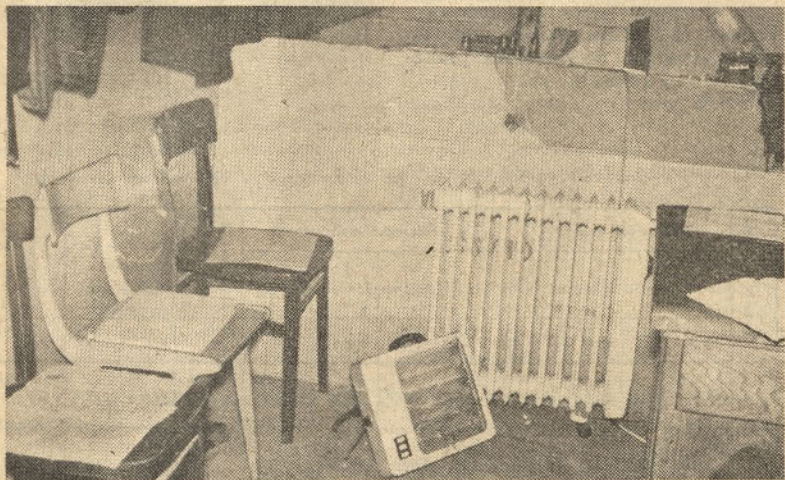
NE PRIDE DO POŽARA V PODJETJU

vdor klora, nenadne povodnji, vojne itd.; table so bile nabite po hodnikih, prehodih (danes jih ni več) in opozarjale so, v katero smer naj se delavec umakne — vsekakor ta opozorila niso iz trte izvita, ker vemo, da je naša tovarna precej na gosto napolnjena z ljudmi in če so prehodi na tak način zatrpani, je evakuacija nemogoča, vrh vsega obstaja poseben problem pri požaru. Opo-

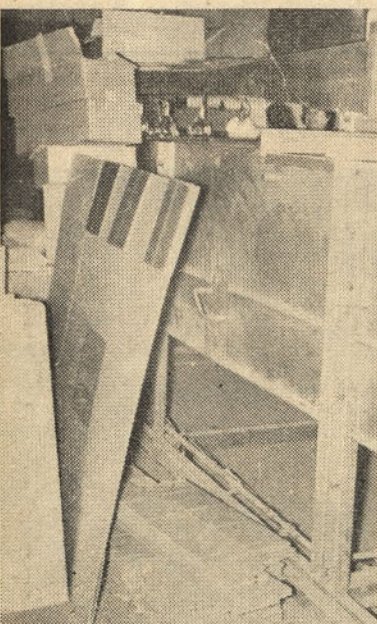
zoriti je nujno na garažiranje avtomobilov v hodniku. V primeru nevarnosti je intervencija gasilcev od glavnega vratarja preko hodnika do skladišča zelo otežkočena, dokler se avtomobili ne umaknejo, to pa zahteva določen čas, ki je sila dragocen. Zato je nujno in potrebno najti drugačen način garažiranja — prostor je treba najti in pripraviti v polnem času, da ne bomo še na-



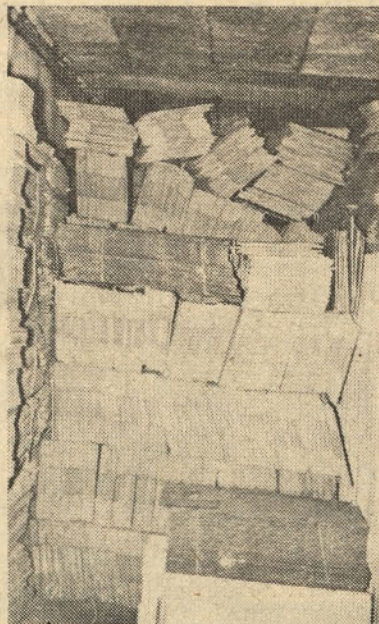
Težave voznikov viličarjev zaradi nastavljanja vozičkov, paletov in steklenih izdelkov na markiranih poteh v tovarni



Nepravilno ogrevanje v skladišču kartonov z odprto električno pečico



Nepravilno zloženi kartoni na hladilno peč

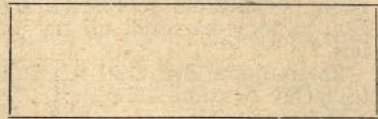


Za temi kartoni so vrata za zasilni izhod v primeru požara. Dohod do vrat bi moral biti prost



Vmesna stena med slikarnico in novim skladiščem je obita kar s kartoni in deskami. Na ta način je najlažji prenos požara iz stavbe v stavbo ali obrata v obrat.

slednjo zimo dočakali z avtomobili v glavnem hodniku. Kartoni, zloženi po stopnišču, so že stalna oblika njihovega skladiščenja in smo se že kar navadili na to. Samo vprašajmo se, ali je to pravilno. Kako je mogoče, da se glav-



no stopnišče, ki služi za izhod 500 do 800 ljudi dnevno, na tak neodgovoren način založi. Vprašanje je, kdo bo odgovoren, če nastane nesreča? Znano nam je, da primanjkuje prostora za tovrstno blago, vendar je absurd, imeti skladišče na stopnišču in menimo, da opravičila pri tem ne more biti. Posebno poglavje zahteva obravnavo preventive proti požaru plinov (butan-propan, vodika, bencinskih hlapov, kisika), proti požaru na plinskih jeklenkah, požaru vnetljivih tekočin itd.

O tem kaj več v naslednji številki »Steklanja«.

R. Kirhmajer

Primanjkljaj skupnosti zdravstvenega zavarovanja delavcev

Vplivi faktorjev, ki so jih začrtali sprejeti sklepi in odločitve organov upravljanja skupnosti zdravstvenega zavarovanja, so vplivali tako, da je finančno poslovanje skupnosti rezultat izpolnitve plansko začrtanih predvidevanj, kot tudi rezultat splošnih gibanj, ki jih ni bilo mogoče predvideti, tako na strani dohodkov kot izdatkov.

Dohodki so bili predvideni s stopnjo prispevka, kakor tudi iz predvidevanj, da bo porast mase izplačanih bruto osebnih dohodkov znatno porasel, da bodo porastli še drugi viri dohodkov in je po rebalansu finančnega načrta bil predviden dohodek v višini 688.915.000 din. Pri izdatkih pa je bilo predvideno 695.592.000 din ali že primanjkljaj 6.677.000 din.

V dohodkih je največ sredstev iz prispevka v družbenem sektorju, ki redno priteka in je odvisen od izplačanih osebnih dohodkov.

Dohodki iz prispevka zaposlenih pri zasebnih delodajalcih, vendar se opaža, da število zaposlenih upada. Na večji dohodek pa je vplivalo dejstvo, da so bile sklenjene kolektivne pogodbe, ki so določile višino izplačanih osebnih dohodkov, kar je bila osnova za plačilo prispevka.

Prispevki oseb, ki opravljajo samostojno poklicno dejavnost, se na splošno realizirajo v skladu s planom in je za leto 1972 bilo teh prispevkov za 2,3% več, kot je bilo predvideno. V tem letu so bili tudi realizirani prispevki za zdravstveno varstvo v tujini, vendar je vrednost in višina tega prispevka zelo težko oceniti zaradi stalne menjave tečajev, valut in spremembe dinarske vrednosti, kakor tudi zaradi sprememb in vse večjega zaposlovanja v tujini. Porasel je tudi prispevek za

zdravstveno varstvo upokojenecv, in sicer zaradi porasta upokojenecv v letu 1972.

Pri izdatkih so skupni izdatki v letu 1972 porastli v primerjavi z letom 1968 za 162,4%. Nasproti predvidenemu planu so porastli izdatki tako za osnovno ambulantno zdravstveno varstvo, specialistično ambulantno zdravstveno varstvo, za prevoze z olajševalnimi vozili in drugo. Manjši stroški so bili samo pri zobni negi in protetiki ter preventivi, ki je najnižja izven območja ljubljanske skupnosti.

V celoti znaša primanjkljaj 11.416.465,72 din. Ta primanjkljaj se bo delno kril s posebnim prispevkom za kritje primanjkljaja iz preteklega leta, in sicer v višini 13.488.400,61 din, ostali primanjkljaj pa se bo kril iz tekočih sredstev s posebnim prispevkom. Poleg tega obstoji še nekriti del primanjkljaja iz leta 1971 v višini 62.009,49 din, tako da znaša skupaj nekriti primanjkljaj na dan 31. 12. 1972 11.479.275,21 din. Nekriti primanjkljaj se bo kril s posebno stopnjo prispevka, ki znaša v neto iznosu 0,25%. Primanjkljaj plačujejo zavarovanci, ki so v delovnem razmerju in delajo najmanj polovico polnega delovnega časa, in osebe, ki opravljajo samostojno dejavnost.

Iz tega izhaja, da je tudi v letu 1972 bilo finančno poslovanje v pogledu planiranja dohodkov in izdatkov v skladu s finančnim programom, vendar pa so bili dejanski izdatki znatno nad planiranimi, s čimer ponovno prehajamo v staro obliko financiranja, da iz leta v leto prihajamo v primanjkljaje, ki jih mora kriti zavarovanec s posebnim prispevkom.

SODOBEN NAČIN PAKIRANJA IN ODPREME

Nadaljevanje iz prve številke

4. Kontejnerji in transkontejnerji

V zadnjem času se v mednarodni menjavi vse bolj uveljavljajo veliki transkontejnerji, ki so v bistvu zopet mnogokratnik palete. Sam kontejner je zaprt zaboj, v katerem je izdelek zložen, in to v kartonih ali na paleti.

Razlikujemo dve vrsti teh kontejnerjev oziroma zabojev:

- a) kontejnerji
- b) transkontejnerji

a) Kontejnerji

Kontejnerje poznamo že dalj časa in jih tudi uporabljamo za odpremo manjših količin izdelkov. So prostorninsko majhni, obenem pa priročni za dostavo. Sama prostornina znaša 1 m³, 2 m³ in 3 m³. Označeni so po predpisih železnice in železnica tudi vrši kontrolo nad uporabo in manipulacijo od prevzemne do namembne postaje. Sama manipulacija je enostavna, ker imajo ti kontejnerji montirana premična kolesa, s pomočjo katerih jih premikamo po prostoru in vagonu. Za uporabo se plača posebna tarifa, ki je določena s strani železnice.

b) Transkontejnerji

so neprimerno večji od navadnih kontejnerjev in v glavnem izdelani iz jeklene pločevine. Medtem ko so navadni kontejnerji izdelani v kombinaciji jeklo-les ali aluminij, so transkontejnerji izdelani iz jeklene pločevine. Transkontejnerji služijo v glavnem za prekomorski transport večjih količin različnega blaga.

Na vprašanje, kaj je kontejner, bi lahko odgovorili: kontejner je velika posoda (zaboj) za prevoz blaga, ki je čvrsto grajen, da se lahko večkrat uporabi. Ima posebne naprave, ki omogočajo lahko manipuliranje posebno pri nakladanju z enega vozila na drugo. Olajšuje prevoz blaga z enim ali več različnimi prevoznimi sredstvi brez sicer potrebnega pakiranja. Grajen je tako, da se v njem blago z lahkoto zлага ali prazni in ima najmanj 1 m³ prostornine. Transkontejner je kontejner izdelan po ISO normah in je namenjen predvsem medcelinskemu transportu.

Kako napolnimo transkontejner?

Težo blaga moramo enakomerno razporediti po vsej podni po-

vršini. Če težišče blaga ni v sredini kontejnerja, ga je treba posebej označiti na obeh straneh kontejnerja. Težje kose (zaboje)



Možnost skladiščenja plafonjer za razsvetljava do višine pet metrov

moramo zložiti na dno, lažje pa zgoraj.

Blago moramo zavarovati, pritrditi ob dno in stene s pasovi ali pregradami, posebno pri vratih.

Izpolniti je treba praznine med posameznimi kosi in stenami. Med sode in druge predmete okrogle oblike je treba položiti deske in jih zavarovati pri tleh s podstavki.

Blago v vrečah moramo zložiti v križ in jih povezati, če prostornina ni izpolnjena. Če je v kontejnerju nevarno blago, se mora kontejner obeležiti z mednarodno predpisanimi znaki. Paziti je treba na nosilnost kontejnerja in vozila ter na dovoljeno skupno težo (na cesti pri nas 38 ton).

Vrata kontejnerja je treba dobro zapreti in zaplombirati. Tako po vseh pravilih pripravljen kontejner se lahko odpremi po železnici ali z avtomobilom do prvega večjega kontejnerskega terminala. Večji kontejnerski terminal za medcelinsko odpremo ima trenutno luka Reka, v gradnji jih je pa še več. Nemške železnice imajo ta način transporta trenutno do najmanjšega detajla izdelan

in se po tem planu ravna že vrsto let. Kontejnerski vlak, ki nosi ime »Delfin«, vozi vsak dan od Ludwigsburga oziroma Münchna do luk v Severnem morju Bredena in Hamburga.

Železniške terminale imajo v celi Nemčiji na devetih postajah, skozi katere vozi »Delfin«. To so glavni zbirni terminali. Poleg teh

pa je še 35 manjših zbirnih terminalov. Kontejnerji oziroma transkontejnerji iz vseh teh terminalov se zbirajo v dveh glavnih pristaniščih, to je Bredeni in Hamburgu. Iz obeh pristanišč potem vsakih 10 dni odpelje kontejnerska ladja blago na različne celine. Naj navedem še to, da vsako noč točno ob istem času odpeljeta dve kompoziciji kontejnerjev, ena iz Bredena oziroma Hamburga v notranjost, druga iz Münchna oziroma Ludwigsburga proti pristanišču.

Blago mora biti v glavnih terminalih točno 1 uro pred prihodom »Delfina« in prispelo blago ravno tako v eni uri odpremljeno do kupca v notranjost Nemčije. Tako pride blago iz pristanišča do najbolj oddaljenega terminala v 12 urah.

V spodnji tabeli bom prikazal dimenzije in oznake, ki jih ISO (International organization for Standardization) ali po naše mednarodna organizacija za standardizacijo predpisuje.

S tem člankom sem nameraval pokazati, kaj se da narediti danes pri sodobnem transportu ob predhodnem standardnem embaliranju in paletiziranju. Nekatere načine transporta in odpreme smo že osvojili in jih prilagodili našim potrebam. Pravilno bi bilo, da bi s tem nadaljevali in tako čim bolj racionalizirali in standardizirali način notranjega transporta in seveda način skladiščenja in odpreme.

Franci Kalšek

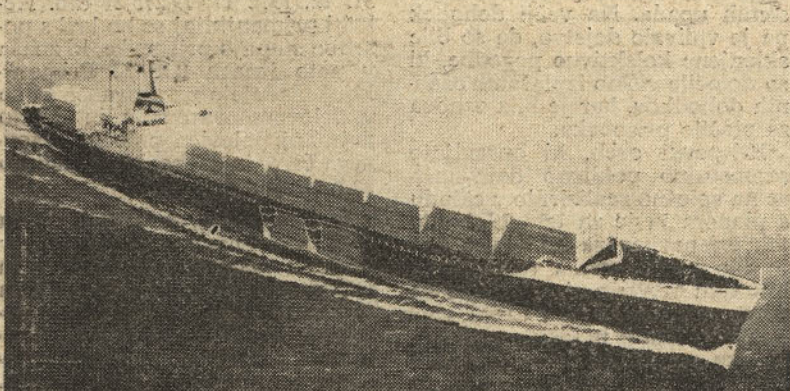


Po vezavi postane paleta zelo stabilna — slika to nazorno prikazuje

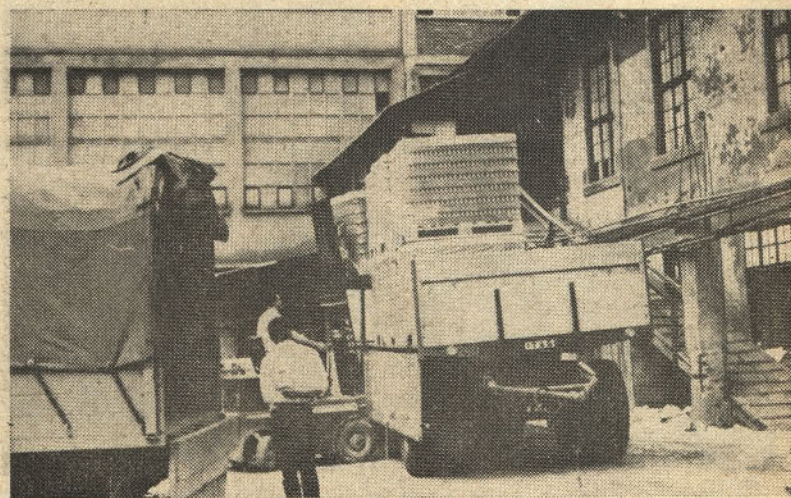
Transkontejnerji - ISO, ki se uporabljajo v čezmorskem prometu

Tipična oznaka	Zunanje mere						Najmanj. notr. mere			Najmanjša navedena prostornina	Najmanjša dimenzija delnih vrat v mm	Najmanjša bruto teža	
	dolžina		širina		višina		dolžina		širina				višina
	mm	ft	mm	ft	mm	ft	mm	mm	mm				m ³
1A	12190	40	2435	8	2435	8	11997	2300	2195	60,56	2200	2130	30
1B	9125	30	2435	8	2435	8	8930	2300	2195	45,08	2200	2130	25
1C	6055	20	2435	8	2435	8	5867	2300	2195	29,61	2200	2130	20
1D	2990	10	2435	8	2435	8	2801	2300	2195	14,14	2200	2130	10

ISO - International Organization for Standardization
1 foot (ft.) = 12 inch (in.) = 30,48 cm = (1 čevelj)



»Amerikan Lancer«, ladja za kontejnerje, dolžine 210 m. S kapaciteto 1200 kontejnerjev in hitrostjo 23 nautičnih milj



Zlaganje palet vršimo do konca kamiona z vilicarjem

OSNOVE ZA SESTAVO NAČRTOV VARSTVA PRED POŽAROM

Organizacija in zaščita pred požarom spadata v okviru zakona o varstvu pred požarom in o gasilstvu, ki daje poseben poudarek preventivni in represivni gasilski službi. V tem zakonu je posebno poglavje, ki nalaga dolžnosti delovnim organizacijam, da v okviru občinskega načrta varstva pred požarom pripravijo lastne načrte.

V nadaljevanju tega sestavka želim prikazati, kako mora biti takšen načrt sestavljen. Vsaka delovna organizacija ga mora prilagoditi svojim specifičnim načinom obratovanja. Sestavni del načrta za zaščito pred požarom je tudi pravilnik, ki obravnava vprašanja:

1. organizacija zaščite pred požarom (s poudarkom na pravih in dolžnostih delavcev v delovni organizaciji in na dolžnostih organov samoupravljanja);
2. preventivna zaščita tehnološkega procesa proizvodnje, skladiščenja in prometa s surovinami, polizdelki in s končnimi izdelki;
3. gasilska represiva, ki določa formacijo in naloge gasilske enote, vrsta gasilskega orodja, opreme ter sredstvo za gašenje, alarmiranje in postopek v primeru požara;
4. nadzor nad izpolnjevanjem preventivnih in represivnih ukrepov.

Sestava načrta zaščite

Načrt zaščite pred požarom sestavlja dve analizi, in sicer:

1. ocena ogroženosti pred požarom in ukrepi za zaščito;
2. operativno tehnični načrt gašenja in reševanja.

Pri sestavi načrta zaščite je posebno pomembna analiza ogroženosti delovne organizacije. Le to sestavimo na podlagi tehnično-tehnološke analize, ki naj pokaže, v kateri fazi tehnološkega procesa so mogoče požarne nevarnosti in celo eksplozije. Pomembna je ugotovitev prisotnosti nevarnih snovi in materialov. Pomembno je, v kakšni obliki se neka snov v proizvodnem procesu pojavlja. V proizvodnem procesu lahko nastane požar ali eksplozija zaradi mehanične ali električne iskre, povišanja pritiska ali povišane temperature, trenja, statične elektrike in samovžiga.

Zato je potrebno natančneje oceniti nevarnosti, ki spremljajo proces dela.

Makrolokacija

V tem delu elaborata je treba prikazati lokacijo z vsemi objekti delovne organizacije glede na kraj, kje leži in v zvezi z drugimi objekti v bližini. V poštev pridejo vse zgradbe, ki jih lahko ogroža požar bodisi zaradi eksplozije ali žarčenja toplote. Posebno pozornost je treba posvetiti podatkom o kategorizaciji in stanju dovornih poti, hodnikov, prehodov, o oddaljenosti naše delovne organizacije od najbližjih gasilskih enot, ki bi lahko nudile uspešno pomoč, o oskrbi z vodo za gašenje, o oskrbovanju s plinsko in električno energijo.

Mikrolokacija

Mikrolokacija nam mora dati podrobnejše podatke:

- o tlorisu objektov, obeležen s številko, za kateri objekt gre;

- o višini in dolžini stavbe;
- medsebojnih razdaljah objektov;
- o notranjih dovoznih poteh, prehodih, dohodkih in uvozih;
- o vodovodnem omrežju z vrisom hidrantov in drugih vodnih virov;
- o plinovodih in drugih inštalacijah;
- o elektrovodih in trafopostajah.

Oddaljenost med posameznimi objekti je za presojo požarne ogroženosti izrednega pomena, še posebno, kadar gre za objekte, ki v proizvodnem procesu predstavljajo stalno požarno nevarnost. V zvezi s tem je tudi pomemben podatek o višini zgradbe, po kateri se lahko prenese požar na druge objekte. Iz skice mora biti po barvi razvidno, za katere vrste objektov gre glede na stopnjo požarne nevarnosti. Vse objekte, v katerih je proizvodni proces zelo požarno nevaren, potem skladišča vnetljivih tekočin, plinov, kislin in drugih snovi, ki zelo hitro gorijo ter transformatorske postaje, obarvamo v načrtu z rdečimi šrafirami.

nimi črtami, plinovode z rume-no, elektrode z rdečo, vodovod z modro barvo. Notranje prometne poti ali hodniki so za hitro intervencijo in za evakuacijo materiala in ljudi izredno pomembne. Do vsakega objekta ali obrata naj bo omogočen dovoz gasilskim enotam.

Opis gradbeno tehničnih podatkov. Za vsak objekt naj bodo razvidni tile podatki:

1. vrsta objekta (proizvodni, skladiščni — pomožni oziroma administrativni);
2. proizvodni namen objekta glede na to, v katerih prostorih v obratu ali posamezni zgradbi so izredne požarne nevarnosti, in število zaposlenih v posamezni delovni izmeni;
3. karakteristični podatki objekta glede na požarno obremenitev in na gorljivost materiala;
4. višina, dolžina in širina objekta;
5. notranja konstrukcija, vrsta tal in stropov, nosilne in predelne stene, dimniki, stopnišča, hodniki, vrata, redni in zasilni izhodi, dvigala;
6. strešna konstrukcija in kri-

tine ter zaščita proti strelji;

7. energetski viri, električne naprave za pogon strojev in razsvetljavo, glavne razdelilne plošče, posebna mesta za odklop električnega toka, plinske inštalacije z vrisom glavnih zapornih ventilov;

8. vodovodne inštalacije za primer gašenja požarov;

9. javilne naprave za odkrivanje požara in alarmne naprave za javljanje požara.

Eden od temeljnih ukrepov za preprečevanje širjenja požara po prostoru so gradbene prepreke, s čimer lahko dosežemo zaustavitev širjenja požara oziroma lokaliziranje požara na čim manjši površini. Za uspešne prepreke štejemo predelne stene in požarne zidove. Zaščito lesenih, kovinskih in betonskih konstrukcij dosežemo na impregnacijski način ali z oblogami, ki so odporne proti ognju. O načrtu za odvzem vode, električne naprave in strelovode ter o operativno taktičnem načrtu gašenja in reševanja pa v naslednji številki Steklarja.

R. K.

MOST ČEZ SAVO V HRASTNIKU

Skupnost cestnih podjetij oziroma bivši cestni sklad SR Slovenije kot investitor je naročil pri Investicijskih birojih v Trbovljah študijo za lokacijo mostu čez Savo v Hrastniku na cesti R 336 d, ki povezuje Hrastnik z novo Zasavsko cesto R 328. Investicijski biroji so izdelali študijo z nekaj možnostmi variant lokacije mostu in poteka cestne povezave tako, da se je možno odločiti za najustreznejšo in najekonomičnejšo rešitev z ozirom na gradbene stroške, možnost vodenja trase in prometno obremenitev.

Geološko poročilo za idejni projekt Zasavske ceste na odseku Trbovlje — Hrastnik in terenski ogled na kraju samem kažeta možne variante lokacij mostu prek Save, saj pride v poštev območje struge pri podvozu lokalne ceste pod železnico do izliva potoka Boben v Savo. Dolina je tu nekoliko širša zlasti na desnem bregu.

Na levem bregu Save poteka železnica Ljubljana—Zidanj most po strmem pobočju. Vzporedno med železnico in Savo poteka na obstoječem lesenem mostu lokalna cesta, ki leži na okoli 9 m visokem, deloma umetnem nasipu. V primeru širjenja cestišča bo treba nasip premakniti proti Savi in ga primerno zavarovati do višine stoletne vode.

Razpoložljivi podatki kažejo, da gre ves promet v Hrastniku in dalje proti Zidanemu mostu preko sedanjega lesenega mostu čez Savo.

Tako je šlo leta 1967 328 vozil in 364 bruto ton preko mostu v 24 urah, leta 1971 pa že 2337 vozil in 9.476 ton v 24 urah. Iz teh podatkov je težko napovedati, kakšen bo porast prometa v naslednjih letih. Vsekakor pa bo porast velik, zlasti še če vemo, da se je število vozil v zadnjih petih letih povečalo za 7,1-krat in obremenitev za 2,6-krat, potem je zanesljivo, da bo 1996. leta število vozil večje za 3,7-krat, ton pa 3,6-krat.

Po dograditvi mostu čez Savo se še ne bo nadaljevalo z gradnjo zasavske ceste proti Zidanemu mostu. Zato bo ves promet potekal čez novi most in prometna obremenitev bi znašala 3.650 vozil in 14.490 bruto ton v 24 urah. Leta 1986, predno bo izršen prometni odsek zasavske ceste proti Zidanemu mostu in bo potekal ves promet še po cesti R 336 d in novem mostu, bo znašala prometna obremenitev 23.130 ton in 6.330 vozil v 24 urah. Po letu 1986, ko bo odprt odsek zasavske ceste proti Zidanemu mostu, pa bo potekal promet delno po zasavski cesti mimo Hrastnika, delno pa v Hrastnik. Mimo Hrastnika naj bi takrat šlo nad 5.000 motornih vozil, v Hrastnik pa okoli 1.300 in 20.000 ton bruto tovora mimo, v Hrastnik pa nad 5.000 ton, vse v 24 urah.

Projektantska organizacija je pri izbiri možnosti lokacije mostu preko Save izhajala iz principa nivojskega in izvennivojskega priključka na zasavsko cesto.

Za nivojski priključek sta izdelani dve varianti lokacije mostu, in sicer prva vzdolžno od obsto-

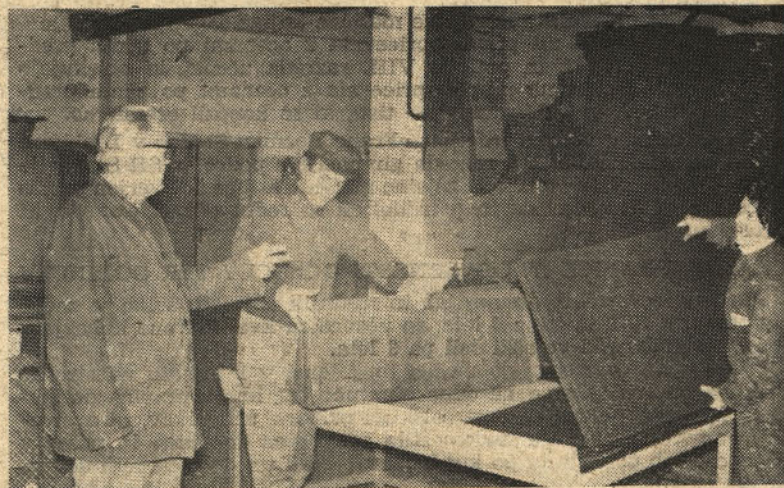
ječega lesenega mostu čez Savo, druga pa nizvodno. Pri obeh variantah teče cesta pod železniško progo z novim podvozom, ki je lociran med obstoječim in železniškim mostom preko potoka Boben, ter se priključuje na obstoječo cesto v Hrastnik na obstoječem mostu čez potok Boben.

V prvem primeru izgradnje se trasa ceste odcepi od nove zasavske ceste v km 4,7 in preide z lokom R 50 na nov železobeton-ski most čez Savo.

Most je lociran vzdolžno od obstoječega lesenega mostu čez Savo ca. 118 m na najožjem delu struge v tem območju. S tokom Save oklepa kot 61°. Dolžina mostu je 84 m, širina pa 10,60 m. Z ozirom na neugodne višinske razmere na desnem bregu Save je predviden spodnji rob mostne konstrukcije le 0,5 m nad nivojem 200 letne vode. Iz mostu preide trasa s krivino R 30 na obstoječo lokalno cesto na levem bregu Save in vodi po njej do obstoječega lesenega mostu čez Savo.

Za razširitev ceste na tem delu bo obstoječi umetni nasip razšir-

(Dalje na 12. strani)



Skupinovodja v kartonazi Adi Kraus s svojimi sodelavci. V tem novem oddelku je možnost velikega prihranka pri lepenki — v kratkem več v članku

VPIS UČENCEV OSEMLETIK NA VOJAŠKE GIMNAZIJE IN SREDNJE ŠOLE V LETU '73

Izbira poklica je zlasti za fante zelo velik in odločilen korak v življenju. Današnji razvoj družbe, posebno tehnike in elektronike je odprl toliko novih delovnih mest, da v nekaterih poklicih občutno prmanjkuje strokovnjakov, medtem ko je na drugi strani že preveč strokovnjakov določenih vrst tako, da nekateri po končanem šolanju težko dobijo primerne zaposlitve.

V želji, da pomagamo vaši in sinovi odločitvi glede nadaljnega šolanja, posredujemo nekatere možnosti šolanja v vojaških šolah. Ze v začetku poudarjamo, da vse stroške šolanja v vojaških šolah zagotavlja družba, torej so starši ali skrbniki razbremenjeni velikih stroškov.

Za pripravo in šolanje svojih strokovnjakov ima JLA vrsto šol, in sicer:

1. ZA UČENCE VOJAŠKIH GIMNAZIJ IN INTERNATOV:

- letalska gimnazija »Maršal Tito« v Mostarju,
- vojaška gimnazija »Bratstvo i jedinstvo« v Beogradu,
- vojaška gimnazija »Ivo Lola Ribar« v Zagrebu,
- vojaški internat »Franc Rozman-Stane« v Ljubljani (samo s področja SR Slovenije).

2. ZA GOJENCE SREDNJIH VOJAŠKIH ŠOL:

- srednja vojaška šola kopenske vojske v Sarajevu (smer: pehota, topništvo, oklepne enote, inženirija in obramba proti napadom iz zraka),
- srednja tehniška vojaška šola kopenske vojske v Zagrebu (smer: zveze, ABK obramba, prometna in tehnična),
- letalska srednja tehniška šola v Rajlovcu pri Sarajevu (smer: stroje-tehniška, elektrotehniška, elektronskotehniška in telekomunikacije),
- mornariška srednja tehniška šola v Pulju,
- srednja intendantska vojaška šola v Sarajevu (kuharska smer: kot gojenci za aktivne podoficirje in učenci za kvalificirane kuharje).

POGOJI NATEČAJA

Natečaja se lahko udeležijo moški državljani SFRJ, ki izpolnjujejo naslednje pogoje:

a) SPLOŠNI POGOJI:

- da so redni učenci VIII. razreda osemletke,
- da so VII. razred končali z najmanj dobrim uspehom in imajo najmanj dobro oceno v matematiki, fiziki in kemiji,
- da so lepega vedenja,
- da so rojeni leta 1957 in pozneje,
- da so zdravi in sposobni (o tem odloča pristojna vojaška komisija),
- da niso sodno kaznovani,
- da niso v kazenskem postopku,
- da imajo priporočilo občinske uprave za narodno obrambo,
- da imajo privolitev staršev — skrbnikov;

b) POSEBNI POGOJI:

- za srednje vojaške šole se lahko udeležijo natečaja tudi tisti, ki so končali osemletko, rojeni pa so leta 1956 ali pozneje in so VIII. razred končali z najmanj dobrim uspehom ter imajo najmanj dobro oceno v matematiki, fiziki in kemiji,
- za vojaški internat »Franc Rozman-Stane« v Ljubljani se lahko udeležijo natečaja učenci I., II. in III. razreda gimnazije s področja SR Slovenije, ki so prejšnji razred končali z najmanj dobrim uspehom, imajo najmanj dobro oceno v matematiki, fiziki in kemiji ter niso starejši: kot učenci I. razreda 16 let, II. razreda 17 let in III. 18. let.

NACIN NATEČAJA

Kako se udeležimo natečaja

Tisti, ki se hočejo udeležiti natečaja, morajo vložiti prošnjo, kolokovano s kolkom za 1 dinar, pri občinski upravi za narodno obrambo. Prošnjo napišete na tiskovini, ki jo dobite pri tej upravi.

Prošnji priložite:

- overjen prepis izpiska iz rojstne matične knjige,
- overjeno potrdilo ali prepis spričevala z ocenami po učnih predmetih za VI., VII. in polletje VIII. razreda učenci, ki obiskujejo VIII. razred, oziroma prepis spričevala z ocenami po učnih predmetih za VII. in VIII. razred — tisti, ki so končali osemletko.

Za sprejem v vojaški internat »Franc Rozman-Stane« v Ljubljani pa naj učenci I., II. in III. razreda gimnazije s področja SR Slovenije prilože prošnji razen izpiska iz rojstne matične knjige še overjen prepis spričevala za dva razreda in potrdilo, da so redni učenci razreda, ki ga obiskujejo.

ŠOLANJE, PRAVICE IN OBVEZNOSTI UČENCEV TER GOJENCEV

Šolanje v vojaških gimnazijah in srednjih vojaških šolah se začne 1. septembra 1973 in traja 4 leta, za učence za kvalificirane kuharje v srednji intendantski vojaški šoli pa 3 leta.

Med šolanjem stanujejo učenci in gojenci v internatu na stroške zveznega sekretariata za narodno obrambo ter imajo pravico do stanovanja, hrane, obleke, obutve, šolskega pribora, učbenikov, zdravstvenega varstva, denarnega nadomestila za prevoz do doma in nazaj v počitnicah, ob polletju in po končanem letniku ter do mesečnih denarnih prejemkov.

Učenci, sprejeti v vojaški internat »Franc Rozman-Stane« v Ljubljani, obiskujejo pouk v ljubljanskih gimnazijah. Za vpis učencev v gimnazije poskrbi uprava vojaškega internata.

Učenci letalske gimnazije »Maršal Tito« morajo med šolanjem v gimnaziji razen obvladanja rednega učnega programa leteti po programu »jadranje-letenje« z jadralnimi in motornimi letali z dvojnimi komandami, po končani gimnaziji pa nadaljujejo šolanje na letalski vojaški akademiji. Po končani akademiji dobijo čin aktivnega podporočnika.

Učenci vojaške gimnazije »Bratstvo i jedinstvo«, vojaške gimnazije »Ivo Lola Ribar« in vojaškega internata »Franc Rozman-Stane« nadaljujejo po končani gimnaziji šolanje na vojaški akademiji kopenske vojske, glede na potrebe po izpopolnitvi — tudi na drugih vojaških akademijah. Po končani akademiji dobijo čin aktivnega podporočnika.

Gojenci srednjih vojaških šol dobijo po končanem šolanju čin aktivnega vodnika ustreznega rodu — oziroma službe. Pod določenimi pogoji lahko takoj kot končani srednji šoli ali pozneje nadaljujejo šolanje na ustrejni vojaški akademiji.

Učenci v srednji intendantski vojaški šoli si s končanim šolanjem pridobijo strokovno izobrazbo kvalificiranega kuharja in gredo na službenje vojaškega roka. Po odsluženem vojaškem roku so razporejeni kot kuharji, in sicer kot civilne osebe, zaposlene v Jugoslovanski ljudski armadi.

Učenci-gojenci morajo po končanem šolanju ostati v službi v Jugoslovanski ljudski armadi dvakratni čas šolanja.

Medsebojne obveznosti učencev-gojencev in zveznega sekretariata za narodno obrambo se določajo s pogodbo.

K RAZPISU SE LAHKO PRIJAVITE NAJKASNEJE DO 15. 3. 1973.

O rešitvi prošnje bodo komisije za izbiro učencev in gojencev obvestile kandidate najpozneje do konca maja 1973. Druga pojasnila v zvezi z natečajem in o štipendiranju lahko dobite na odseku za narodno obrambo pri skupščini občine Hrastnik.

Most čez Savo v Hrastniku

(Nadaljevanje z 11. strani)
jen v Savo in zavarovan z oblogo do višine stoletne vode. Od obstoječega lesenega mostu poteka trasa po obstoječi cesti. Z ozirom na razširitev ceste bo zgrajen od mostu do novega podvoza pod železnico ali nov podporni zid ali pa izvedena razširitev s ploščo, podprto s stebri (betonski piloti).

Glede na to, da je obstoječi podvoz pod železnico preozek in nima zadostne svetle višine, bo zgrajen nov podvoz med obstoječim in železniškim mostom preko potoka Boben. Podvoz bo v krivini R 30, razpetina 14 do 10 m, svetle višine 4,50 m. Da se bo pridobila zadostna višina v podvozu, bo treba niveliteto ceste nasproti sedanji znižati. Za podvozom se trasa priključi s krivino R 30 na sedanjo na obstoječem kamnitem mostu čez potok Boben. V prvi etapi se obstoječa cesta priključi na novo traso takoj na začetku, v drugi etapi pa, ko se bo gradil naslednji odsek zasavske ceste.

Izdelane so še ostale variante III in IV. Po III. varianti naj bi bila cesta speljana s pentljo z

nadvozom preko zasavske ceste in železniške proge in bi se pri Steklarni priključila na obstoječo cesto. Nadvoz bi imel razpetino 16 m in 10,60 m širine ter 4,70 m višine. Dolg bi bil 150 m, širok 10,60 m. S IV. varianto pa je predvideno, da bi bil most dolg okoli 250 m z isto širino itd. Ne glede na vse povedano je treba prvenstveno upoštevati finančne zmožnosti in racionalnost koristi, ki jo tak objekt daje in jo bo dajal v perspektivi. Ko so bile obema zboroma občinske skupščine obrazložene vse variante, se je ta odločila, da naj se zgradi most z nivojskim priključkom na zasavsko cesto nekoliko nižje od obstoječega z vsemi lastnostmi, ki so bile že povedane. Z gradnjo se bo pričelo v letu 1973 in najpozneje 1974. leta bo most zgrajen. Projektantska cena znaša za sedaj okoli 9.000.000 din, medtem ko bi znašali stroški mostu, ki bi bil speljan nad železniško progo, okoli 22.000.000 din.

Na ta način bo odpravljen dolgoletni problem povezave Hrastnika z ostalimi kraji, kar se tiče mostu čez Savo, ker je obstoječi res odslužil.

Delavski svet potrdil poslovanje obrata družbene prehrane in počitniških domov

Poslovanje obrata družbene prehrane (menze) in počitniških domov je bilo pozitivno. Predlaga se, da se razlika, ki je ostala na razpolago od poslovanja počitniških domov v višini 32.000 din porabi za ureditev počitniških domov.

Podrobneje bo obravnaval rezultate poslovanja TOZD obrat družbene prehrane in posredoval predloge delavskemu svetu.

r. r.

VREDNOST TOČKE ZA FEBRUAR 1973

Ker obračun za februar še ni napravljen, je delavski svet določil plansko vrednost točke z 1,28 din. Potrdil je tudi predlog, da se z majem izvrši izplačilo osebnih dohodkov za vse zaposlene 15. v mesecu.

Za februar se izvrši izplačilo osebnih dohodkov za uslužbence okrog 5. do 6. marca, za marec okrog 10. aprila in za april skupaj z vsemi zaposlenimi 15. v mesecu.

r. r.

KAKO RAVNAMO S PLINI

Nesreče, ki so se zadnje čase zgodile nam narekujejo, da moramo pri delu s plini upoštevati v prvi vrsti vestnost in znanje. Naša znanost je v plinski tehniki tako napredovala, da poznamo vse fizikalne in kemične pojave, ki so s to tehniko v zvezi. Če postopamo tako kot znanost uči, so nesreče prav maloštevilne. Edini sodelujoči faktor — človek pa je še danes nepreračunljiv. Njegovo znanje ni nikoli popolno, pa tudi miselnost je vse preveč pod vplivom zunanjih vtisov. Zato menim, da je potrebno seznaniti nekoliko več članov kolektiva o delu s plini. Vsak dan vse več gospodinjstev uporablja plin v jeklenkah, enako v industriji uporabljamo vse več naprav s plini, zato mora vsak, ki pride v dotik s plinom, poznati vsaj osnovne pojme za delo s plinom. Največ uporabljamo plin butan-propan.

Butan plin — C_4H_{10} je plin, ki ga pridobivamo pri destilaciji nafte. Ima veliko kalorično vrednost in se kot ogljikov vodik parafinske vrste izredno rad že pod malim pritiskom utekočini, je idealen za kurjavo v gospodinjstvu, zlasti v mešanici s propanom. En kubični meter plina daje 29.500 kalorij, zavzema pa samo 4,6 litra prostornine, če je v tekočem stanju.

Vnetišče butan plina je pri 460°C, eksplozijska meja 1,5 do 8,5% mešanice plina in zraka.

Propan — C_3H_8 je zelo podoben butanu, pridobivajo ga pri destilaciji nafte podobno kot butan, je brez posebnega vonja, zato dodajajo mešanici propan-butana posebne dodatke, ki dajejo plinu karakterističen vonj, da ga v primeru uhajanja takoj vonjamo. Propan se vname pri 490°C, eksplozijsko območje v zraku je 2,1—9,5%. V jeklenkah se dobavlja plin v mešanici 50—50%, vendar po JUS BH₂ predpisu sme mešanica butan-propan (PBS) vsebovati največ 0,2% internih plinov, metana in etana največ 3%, butana največ 65% pentana največ 1% in ostanek ca. 31% propana.

Plin, ki ga dobavitelji prodajajo gospodinjstvu, je v jeklenkah in to 10 kg. Jeklenke 10 kg so dovoljene za uporabo v stanovanjih ali notranjih prostorih. Jeklenke butan-propan plina ne smejo biti izpostavljene izžarevajoči temperaturi, ker pritisk v jeklenki raste sorazmerno s temperaturo. Dovoljena polnitev na 1 l prostornine butan plina je 0,52 — propana pa 0,43, to je tista množina utekočinjenega plina, s katero smemo jeklenko napolniti. Če polnilnica prekorači to mero, postane jeklenka nevarna. V jeklenki je torej plin v tekočem stanju; znano nam je, da se tekočine ne dajo stiskati, plin pa lahko, zato poznamo kritični pritisk plinov. Kritični pritisk plinov je pritisk, ki je potreben, da se plin pri kritični temperaturi vtekočini. Butan ima kritični pritisk v kg/cm^2 35,2, propan 41,4 kg/cm^2 . Če je jeklenka prenapolnjena — prenapolnjena je lahko le s tekočino in se neprimerno segreje — je nevarno, da se pritisk toliko poveča, da nastanejo razpoke v stehnah posode — plin se razlije in zmeša z zrakom, kar povzroči eksplozivno mešanico — dovolj je iskra stikala, cigarete ali kakršenkoli vir temperature iznad 460—500°C, da nastane eksplozi-

ja. Zelo malo venjetno je, da pride prenapolnjena jeklenka do potrošnika, vendar uvodoma je napisano, da je človek tisti faktor, ki je še nepreračunljiv — možno malomaren — nevesten in lahko se zgodi, da izmed tisočih jeklenk uide tudi takšna. Kako lahko to preizkusimo? Najbolj primeren način je jeklenko nagniti na stran in jo nekoliko zamajati; ko se tekočina pretrese, občutimo nekaj časa, da se v jeklenki tekočina preliva. To je najbolj zanesljiv znak, da je jeklenka normalno polnjena, to je, da je nad tekočino raztezanje zaradi spremembe temperature plina v jeklenki. Takšna jeklenka je zanesljivo v redu. Če pa ostane jeklenka toga kot celi komad, v katerem ne čutimo guganja tekočine, je znak, da je jeklenka s tekočino prepolna — takšna jeklenka ne sme v toplejši prostor, ker se pritisk v jeklenki z naraščanjem temperature močno poveča in če nima plinske blazine nad tekočino, je seveda zelo nevarna. Takšno jeklenko moramo odnesti na prsto in daleč od naselja, hiše ali ljudi, jo nekoliko nagniti na stran in odpreti ventil. Takoj se bo pokazalo, ali piha ven čisti plin ali odteka tekočina. Tekočina je zelo hitro hlapljiva in zato hitro zmrzne. Če se pokaže, da je jeklenka res prenapolnjena s tekočino, je najbolje poklicati strokovnjaka, ki bo jeklenko strokovno izpraznil in pripravil za uporabo.

Druga nevarnost, ki nam preti od nepravilno polnjene jeklenke, je uhajanje plina. Uhajanje plina iz jeklenke je najpogostejše pri navoju, kjer je navit ventil — ali celo na zvarjenih mestih. Pripomniti moram, da je vsaka jeklenka po polnjenju, predno gre v uporabo k potrošniku, preizkušena, vendar med transportom lahko pride do mehanskih poškodb zaradi premetavanja, raznih udarcev itd. Če se hočemo prepričati, da jeklenka zanesljivo drži, je najboljši način jeklenko potopiti v mrzlo vodo, enako kakor zračnico od kolesa ali avtomobila. Če se pokažejo mehurčki, je zanesljiv znak, da jeklenka pušča — če nimamo možnosti jeklenko potopiti v vodo, jo lahko preizkusimo z milnico; vsa mesta, ki so sumljiva, premažemo z milnico in če plin uhaja, se na tem mestu pokažejo mehurčki, ki kar naprej vrejo. To je zanesljiv znak, da jeklenka pušča — takšno jeklenko nikar ne držimo v stanovanju ali kleti, odnesti jo moramo na prsto, lahko na balkon (v avtomobilu je ne smemo prevažati, lahko le v odprtem avtomobilu). Jeklenko čimprej vrnemo v prodajalno in obvezno pokažemo na pomanjkljivost. Tretja nevarnost je od priključka štedilnika, oziroma potrošnika plina do jeklenke. Jeklenko priključimo preko reducirnega ventila (reduktorja). Naloga redukcijskega ventila je, da nam dobavlja vedno enak pritisk plina do potrošnega mesta — šobe — gorilca, in to 300 mm V. S. Prej je že omenjeno, da se v jeklenki pritisk menja s temperaturo prostora, ozračja, reducirni ventil pa vedno spušča enak pritisk, to je neka vrsta regulatorja. Naj navedem praktičen primer: v jeklenki je pritisk 3 atm., 1 atmosfera je 10.000 mm V. S.; če bi ta pritisk spustili do goril-

ca, bi bilo praktično nemogoče kuriti, ker rabimo le 300 mm V. S. na 300 mm V. S., to pomeni, da imamo v jeklenki 30.000 mm V. S. ali lahko še več (odvisno od temperature) redne, ventil nam zmanjša od 30.000 mm V. S. na 300 mm V. S., to pomeni, da je reducirni ventil velikega pomena in mora biti vedno brezhiben. Vsako spremembo moramo takoj registrirati in če ugotovimo napako, reducirni ventil zamenjamo ali damo popraviti strokovnjaku. Zelo važno je, kako zatesnimo reducirni ventil; obvezno moramo vedeti, da je na matici za priključek levi navoj in nepogrešljivo je brezhibno tesnilo, lahko je iz gumija ali mehke plastike; brez tesnila reducirnega ventila ne smemo privijati, ker bo plin zanesljivo uhajal. Preizkušamo, če je dobro zatesnjeno z milnico in čopičem; to delo naj bo vestno opravljeno. Če opazimo kako spremembo na gumijasti cevi, je najbolje cev zamenjati. Enako moramo preizkusiti z milnico priključek na štedilnik ali peč. Če plin zavohamo v prostoru, ne ustvarjajmo panike, takoj se spomnimo, da je najmanjša iskra dovolj za eksplozijo, zato pustimo vsa stikala pri miru, cigareto, če jo imamo pri sebi, ne vržemo ob tla, temveč po najkrajši poti odnesemo ven, nemudoma odpremo okna in vrata, čimveč prepriha ustvarimo, da se plin razkadi in razredči ter zgine na prsto. Plin butan-propan je težji od zraka in se useda na tla, zato ne priporočamo, držati jeklenke v kleti, ki nima dovolj zračenja in so prostori nižji od zunanjih tal. Jeklenka naj bo po možnosti na takšnem mestu, da je zaščiten od izžarevajoče temperature. Štedilniki ali peči imajo določen prostor za jeklenko, ki je dovolj zaščiten od temperature; zato je vsaka bojazen (če je seveda vse v redu) odveč, ne sme pa jeklenka biti v štedilniku, če z nasprotni strani stoji peč in ogreva drugo stranico (zunanjo) štedilnika; takrat pride lahko do pregrevanja, kar je sila nevarno. Nasploh naj velja pravilo, naj bo jeklenka skrbno izolirana od

toplote in plin naj ne uhaja. Če je vzdrževanje plinovodov, štedilnika in jeklenke skrbno in pravilno, takrat praktično ni nobene nevarnosti, vsaka malomarnost pa je lahko usodna. In kaj storimo, če se nam plin na jeklenki ali plinovodu vžge? Plin, ki se je vžgal, lahko pogasimo na najbolj primitiven način: z mokro krpo primemo za ventil in ga zapremo, jeklenko potipamo, če se je segrela; če je vroča, jo oblivamo z vodo, če jeklenko ne moremo zapreti in naprej gori, takrat jo ohladimo z vodo, da se nam ne pregreje, vsekakor jo moramo odnesti iz prostora, vendar stalno ohlajevati. Gašenje je možno s CO_2 aparati; z močnim curkom CO_2 odrežemo plamen ali z odvzemanjem zraka, kisika, to je z aparatom na prah. Jeklenko, ki je ne moremo ugasniti, pustimo, da plin naprej gori, vendar ves čas skrbimo, da se jeklenka ohlaja z vodo — z raznimi kavljii ali drugimi pripomočki jo izvlečemo iz prostora. Požar, ki nastane zaradi nekontroliranega uhajanja plina pri štedilniku, pa najhitreje in najbolj zanesljivo ugasnemo, če jeklenko zapremo. Vsekakor v takšnem položaju ne izgubljam glave, ampak trezno presodimo in ukrepajmo; vedeti moramo, da plin, ki gori, še zdaleč ni tako nevaren, kakor plin, ki uhaja, je zmešan v prostoru z zrakom; eksplozija plina ima zelo veliko rušilno moč in temperatura je strahovito visoka, v trenutku eksplozije blikovito naraste, zato so poleg poškodb še opekline zelo hude. Edini način pri uhajanju plina, da preprečimo eksplozijo, je dobro prezračevanje prostora, izogniti se moramo vsakemu iskrenju; zelo nevarno so iskre od stikal, cigaret, odprtega ognjišča, odprte električne peči itd.

Z energičnim, hitrim in treznim ukrepanjem lahko zanesljivo preprečimo nesrečo, v takšnih primerih ne izgubljam glave, ne bodimo paničarji in zadeva bo rešena.

Pripravljeni smo vedno pomagati z nasveti in pojasnili.

R. Kirhmajer

Kdo je ukradel elektromotor?

V januarju 1973 smo se odločili za remont banje v avtomatski proizvodnji. Člani kolektiva so vložili mnogo osebnega dela za izpolnitev naloge. Kljub temu pa se še vedno najdejo nekateri, ki skušajo z raznimi individualnimi posegi, tatvinami in drugimi posegi preprečevati uspešno delo. Ne moremo mimo dejstva, da ne sporočimo članom, da je v času remonta nepoznana oseba izpred hladilne peči vzela elektromotor z gorilcem, transformatorjem in ohišjem. Res je, da je bilo teh sestavin po komadu 20 na licu mesta in morda je tisti, ki je to vzel, mislil, da se ne bo poznalo; ne ve pa, da predmetna tatvina lahko zadrži proizvodnjo in delo za dalj časa, kar pa se pozna pri vsaki uri remonta za milijonske dinarje. Morda se bo predmet našel, saj ima take predmete samo Steklar na Hrastnik in se v druge name ne zelo težko uporabi. Če pa se bo našel, je verjetno dejstvo tako, da bo kopica izgovorov. V ko-

likor pa se predmet ne bo našel, naj se storilec zaveda, da je ukradel nekaj dinarjev svojim sotovarišem in tudi samemu sebi.

OBISKOVALCI V BIFEJU

Žal nismo mogli ugotoviti, kdo je tako potreben, da ponoči obiše bife v naši jedilnici in si napolni žep s cigaretami od »morave do filtrov in vžgalic«. Bilo je to na soboto, in sicer v januarju, ko smo dobili obvestilo, da je ob primopredaji v bifeju zmanjkalo takih in takih količin cigaret. Res je, da je bil dan nalog za popravilo nedovoljene ga vhoda preko kompresorske postaje, toda, kako je bilo mogoče, da je nepoznani storilec neopazno prišel v bife in odnesel večjo količino cigaret. Morda ve kateri član kaj več, pa naj o tem napiše kratek članek, morda ga bomo našli. Spretni obiskovalec je verjetno strasten kadilec, ker ni prestavil, premaknil ali vzel ničesar drugega kot navedene cigarete, morda pa je to storil v takem strahu, da je na vse drugo pozabil. Verjetno so ga ukradeni cigareti pomirili.

Nogometaši se pripravljajo

Nogometaši HRASNİKA so v okviru priprav na spomladanski del prvenstva v LNP odigrali že tudi nekaj tekem.

Rezultati:
Hrastnik : Rudar Trb. 1:5
Hrastnik : Cement 4:1
Hrastnik : Litija 2:3

Občinska strelska liga

Letošnjega prvenstva so se udeležile vse tri strelske družine, katere delujejo na območju naše občine. Prvenstvo v taki obliki je verjetno precej nezanimivo, zato bi bilo potrebno, da bi društva poleg kvalitete skrbela tudi za množičnost. Mogoče ne bi bilo napak, da bi že v prihodnjem prvenstvu vključili več ekip. Tam, kjer imajo možnost, bi lahko tekmovali po dve ekipi iz ene družine, kar bi bilo vsekakor stimulatívno za tiste, ki so kvalitet-

no slabši in ne morejo tekmovali za prvo ekipo.

Rezultati:
SD Steklar 2129 krogov
SD Ernest Draksler 2296 krogov
SD Ernest Draksler 2252 krogov
SD Rudnik 2410 krogov
SD Rudnik 2396 krogov
SD Steklar 2178 krogov
1. SD Rudnik 4
2. SD Ernest Draksler 2
3. SD Steklar 0

Odprto zimsko prvenstvo Slovenije v rokometu za ženske

Kot že nekaj let nazaj se rokometiške STEKLARJA tudi letos udeležujejo odprtega zimskega prvenstva Slovenije, ki se odvíja v ljubljanski Hali Tivoli. Ekipa STEKLARJA igra v kvalitetni A skupini, skupaj z najboljšimi slovenskimi ekipami, katerim se pridružuje tudi stalni gost zimskih prvenstev Slovenije, ekipa prvotligaša Zameta z Reke.

slabša od naše. Rezultati do sedaj odigranih tekem:

Brežice : Steklar 14:6
Steklar : Alples 10:6
Zamet : Steklar 13:5
Steklar : Simpleks 6:8
Slovan : Steklar 9:7
Olimpija : Steklar 9:13

LESTVICA

Zamet	6	6	0	0	72:24	12
Brežice	6	5	0	1	64:44	10
Alples	6	4	1	1	65:51	9
Olimpija	6	3	1	2	58:44	7
Branik	6	3	0	3	65:47	6
Borec	6	1	3	2	44:53	5
Steklar	6	2	0	4	47:59	4
Slovan	6	0	1	5	42:54	2
Simplex	6	1	0	5	33:79	2
Koper	6	0	1	5	36:72	1

II. republiška kegljaška liga

VZHODNA SKUPINA

V prvem kolu novo ustanovljene druge republiške kegljaške lige — vzhodna skupina, so se kegljači BRATSTVA pomerili na kegljišču Konstruktorja v Mariboru z ekipo KOVINARJA iz Štor. Čeprav so nasprotnike v tej sezoni že večkrat premagali, jim tokrat ni uspelo. Kegljaci KOVINARJA so zmagali s 6595:6650 podrtimi keglji. V ekipi BRATSTVA so dosegli boljše rezultate od ostalih Cakič 858, Peršič 853 in Gnjidič 846 podrtih kegljev.

OBVESTILO

Vsa mlada dekleta, zaposlena v našem podjetju, ki čutijo nagnjenost do rokometne igre in ki imajo željo po igranju rokometu, vabimo k sodelovanju. Javijo naj se na igrišču za Savo vsak ponedeljek od 17. ure dalje, ali osebno kate-remu koli članu upravnega odbora ali igralkam.

Upravni odbor
ŽRK STEKLAR

Skupščina organizacije klubov OZN Slovenije

Kot predsednik krožka OZN na osnovni šoli narodnega heroja Rajka Hrastnik sem dobil vabilo, da se udeležim te skupščine. Napisali so, da bo skupščina v soboto 20. januarja s pričetkom ob 10. uri v Ljubljani v Domu JLA.

Skupščine se je udeležilo 116 delegatov iz vse Slovenije. Povabljeni so bili tudi iz drugih republik, vendar so vabila dobili nepozno. Na skupščini so bili predloženi volilni listi, na katerih so bili predlogi za predsednika, se-

ekretarja, za ostale člane sekretariata, člane predsedstva in člane nadzornega odbora. Priložen je bil predlog poslovnika za delo VIII. redne skupščine organizacije klubov OZN Slovenije, prijavnica za diskusijo in predlog kandidatne liste. Skupščino so vodili Helena Novak iz Celja, Danilo Turk in Jože Valetič.

Najbolj je bila zanimiva diskusija. Razpravljali smo o delu mentorjev, o problemih, ki tarejo klube in o uspehih, ki so jih dosegli v letu 1972. Janislav Šaler je dal

predlog za protestno pismo, ki bi ga poslali ameriški ambasadi. Predlog je bil sprejet in posebna skupina je sestavila pismo. V njem so obsodili Nixonovo politiko in ga pozvali k takojšnji prekinitvi vojne. Skupščina je trajala štiri ure in pol.

Novo izvoljeni člani predsedstva so imeli takoj po zaključku skupščine kratko sejo, na kateri so se dogovorili o nadaljnjem delu. Prvo sejo predsedstva je vodil delovni predsednik skupščine.

Petletni razvojni program podjetja

Delavski svet je obravnaval informacijo o poteku priprav za investicijska dela v okviru petletnega razvojnega programa podjetja, ki jo je podal tovariš direktor Mrcina Maks, dipl. ing.

Predvideva se nova proizvodnja, in to:

- 4 sekcijski IS stroj za parfumerijo,
- 6 sekcijski IS stroj za rjavo embalažo,
- 2 avtomatski stiskalnici,
- za povečanje opalnega stekla se predvideva izgradnja dnevne kadne peči,
- predvideva se proizvodnja akrilnega stekla — samo lite polakrilne plošče za razsvetljavo, pohištveno in gostinsko opremo; program predvideva le proizvodnjo polizdelka,
- proizvodnja kelihov (kozarci z nogo) z avtomatsko linijo,

— po predvidevanjih bi vložil kolektiv 70% lastnih sredstev in 30% bančnih sredstev,

— bruto produkt se predvideva na 29 milijard S-din, od tega 5 milijonov \$ od izvoza.

Za proizvodnjo akrilnega stekla se predvideva lokacija tovarne v Hrastniku. Poleg tega se predvideva izgradnja novih skladišč. Tovariš Mlinar Martin, komercialni direktor, informira člane DS o projektu izgradnje, katerega mora tudi delavski svet potrditi. Vprašanje sredstev za rekonstrukcijo se bo obravnavalo na enem od prihodnjih zasedanj in takrat dokončno odločilo o načinu financiranja programa.

Po občirni razpravi, v kateri so člani delavskega sveta zahtevali dodatna pojasnila, je delavski svet potrdil okvirni program petletnega razvoja podjetja.

Delovanje nekaterih krožkov na šoli narodnega heroja Rajka Hrastnika

Reciatorski krožek je pod vodstvom tovarišice Ane Prosenec in Irene Kavškove imel letos in preteklo leto nekaj zelo uspešnih nastopov. Nastopa, ki sta bila za 29. november in ob 30. obletnici pionirske organizacije v prostorih delavskega doma Hrastnik. Potem za dan JLA nastop v Celju v vojaškem garnizonu. Proslava 8. januarja na dan šole, ki je bila v počastitev padlega Pohorskega bataljona, v katerem se je hrabro boril in padel tudi Jože Menih-Rajko. Za svoje nastope smo bili pohvaljeni.

Na šoli imamo dva pevska zbora. Mladinski pevski zbor vodi tovarišica Milena Baloh, otroškega pa tovarišica Rada Rebernik. Trikrat na teden imajo vaje za posamezne glasove, ko pa se pripravljajo za nastope, se zberejo vsi skupaj. Imeli so iste nastope kot recitatorji in bili so prav tako pohvaljeni.

Krožek zgodovinarjev vodi tovariš Mirkó Ostrožnik. Učenci se sestajajo enkrat tedensko po eno šolsko uro. V prvem polletju so obravnavali NOB v Hrastniku. Izdali so knjigo Hrastnik med NOB s pomočjo mentorja, dopisniškega krožka ter likovnega krožka.

Krožek OZN (organizacije

združenih narodov) deluje pod vodstvom tovarišice Desanke Srdič. Obravnavali smo tekoče probleme doma in v tujini, osvobodilna gibanja Palestine in Vietnama, seznanili smo se z organizacijo OZN in njenimi nalogami. Sestajamo se enkrat tedensko.

Literarno-novinarski krožek imamo vsakih 14 dni. Mentorica Ana Prosenec nam svetuje, o čem naj pišemo in nam daje potreben material za pisanje. Zbiramo najboljše spise učencev in ti bodo objavljeni v šolskem časopisu.

Likovni krožek je enkrat tedensko po 2 uri. Vodi ga tovariš Vid Herič.

Sahovski krožek je vsako soboto, vodi ga tovariš Franc Goddec. Sahisti so tekmovali že dvakrat z Dolom pri Hrastniku in enkrat z Zagarjem v tem šolskem letu. S tem se pripravljajo na Zasavsko prvenstvo, ki bo v kratkem.

Prometni krožek vodi trenutno tovariš Kuhar. Krožek je enkrat tedensko. Obravnavajo vse v zvezi s prometom in varnostjo.

Literarno-novinarski krožek.

Zmagó Ofentavšek
Novi Log 18, Hrastnik

Zanimalo vas bo

PRISLI V PODJETJE

Hrovat Drago, dostavljalet modelov; Hršič Hamša, odnašalka; Bašič Fikret, odnašalec; Čepin Alojz, odnašalec; Krošlin Boris, vzdrževalec v 302; Kostanjšek Marija, kontrolor stekla; Košec Ivan, odnašalec; Mikanovič Alojzija, kontrolor stekla; Zorec Franc, voznik viličarja; Napret Martin, pomočnik v 302; Gorenc Jože, delavec v 301; Restar Miroslav, delavec v 301.

ODŠLI IZ PODJETJA

Na lastno željo:
Zadobovšek Ljudmila, stekloslikarka.

Samovoljno zapustili delo:

Hergič Derviša, odnašalec; Kovač Mirko, menjalec modelov; Čufurovič Latif, menjalec modelov; Karajič Zuhdija, menjalec

modelov; Završnik Nada, odnašalka.

Poročili so se:

Hohkraut Marjana, odnašalka in Mladenovič Slobodan; Pogačnik Milenko, krogličar in Kurent Cvetka; Hribšek Stefanija, čistilka in Grešak Peter.



Prirastek v družini:

Brunček Ivan — hčerko, Vrtačnik Jože — sina, Babič Nevenka — hčerko, Mladenovič Marjana — sina, Bajda Majda — sina.

kaj storiti, da bi bilo delovno mesto vratarjev bolj hvaležno?

Prepričan sem, da se tukaj ne da dosti storiti. Mislim, da je potrebno samo spoznanje ostalih članov kolektiva, da smo tudi mi vratarji enakopravni člani delovne organizacije, ki imamo določen svoj delokrog dela, katerega moramo vestno in odgovorno opravljati.

Koliko silvestrskih noči si do sedaj pričakal na delovnem mestu?

V teh štirinajstih letih sem petkrat dočkal novo leto v službi, kar seveda ni prijetno v noči veselja in zabave.

Franci, hvala za pogovor. Veliko sreče in zdravja v bodočem življenju.

Jože Premec

ZAHVALA

ob nenadni izgubi drage mame, stare mame, sestre in tete

GOŠLER HILDE

se zahvaljujemo kolektivu Steklarne in sindikalni podružnici za vence in finančno pomoč, govorniku SZDL terena II, govorniku brusilnice za poslovilne besede, posebno še delavcem in delavkam brusilnice za prekrasen venec in denarno pomoč, godbi in pevsem Svobode II, sosedom, znancem in prijateljem za vence in darovane rože ter vsem, ki so drago mamo spremljali v tako velikem številu na njeni zadnji poti na dolsko pokopališče.

Žalujoče hčerke: Erika, Elfi in Majda z družinami, brat Emerih, sestre Romana, Mina, Zofi z družinami ter ostalo sorodstvo.

ZAHVALA

ob izgubi naše drage mame, stare mame

JOŽEFE ŽIBERT

rojene Strgaršek

se iskreno zahvaljujemo vsem sorodnikom, prijateljem in znancem, ki so jo pospremili na njeni zadnji poti, ji darovali cvetje ter nam izrazili sožalje, ter govornikoma, godbi in pevskemu zboru »Svobode II«.

Prisrčno se zahvaljujemo dr. Kokalju in vsem zdravnikom, medicinskim sestram in strežnemu osebju torakalnega oddelka mariborske bolnišnice, ki so jo negovali in ji lajšali bolečine v zadnjih dneh življenja.

Prav posebno se zahvaljujemo prim. dr. Edvardu Glaserju za njegovo skrb, požrtvovalnost in prizadevanje ob njeni bolezni.

Žalujoči: sin Robert z ženo, hčerki Anica in Slavica z družinami

ZAHVALA

ob nenadni izgube ljube žene in mame

KLEMEN ZDENKE

se iskreno zahvaljujem vsem znancem, prijateljem in sosedom za tolažilne besede in izraženo sožalje ter vso pomoč, ki so mi jo nudili. Zahvaljujem se vsem govornikom, ki so tako lepo orisali življenjsko pot drage žene, godbi »Svobode II« in pevskemu zboru »Svobode Dol« za prelepi žalostinki. Sindikalni podružnici Steklarne in sindikatu združenih brivnic za pomoč in vence. Delavcem cizeletsko-strugarske delavnice za finančno pomoč ter vsem, ki so darovali vence in rože. Iskrena hvala tudi velikemu številu Hrastničanom in Dolanov, ki so drago pokojnico spremljali na njeni zadnji poti na dolsko pokopališče.

Globoko žalujoči: mož Rado in sin Zdenko ter ostalo sorodstvo

ZAHVALA

ob bridki izgubi naše drage mame in tete

ZALOKARJEVE

se iskreno zahvaljujemo vsem, ki ste jo tako številni spremljali k njenemu zaslužnemu počitku.

Hvala upravi podjetja, sindikalni podružnici SZDL II., godbi, pevsem in govornikom za trud in tolažilne besede.

Iskrena hvala sosedom in vsem drugim za vence in cvetje, posebna zahvala pa tov. Milbauer Valeriji za njeno skrb in nesebično pomoč, ki jo je pokojni dolga leta nudila.

Sorodniki

ZAHVALA

ob boleči izgubi dragega sina

BLAGOTINŠEK BORISA

se iskreno zahvaljujemo vsem sorodnikom, prijateljem in znancem, ki so nam ob nenadni izgubi dragega sina stali ob strani in nam pomagali.

Zahvaljujemo se upravi in sindikatu steklarne za vence, godbi in pevsem »Svoboda II«, govornikom za tolažilne besede slovesa, vsem, ki so darovali vence in rože ter vsem ostalim prijateljem in znancem, ki so dragega sina v tako velikem številu spremljali na njegovi zadnji poti na dolsko pokopališče.

Žalujoča mama in ata, brat Dore, Slavica in ostalo sorodstvo

Pogovarjali smo se

FRANC CVETKO — vratar

Prosimo za nekaj osebnih podatkov.

Cvetko Franc, roj. 9. maja 1936 v Bratislavcih pri Ptujju. Tam sem tudi živel pri starših na manjši kmetiji vse do leta 1959, ko sem se zaposlil v Steklarni Hrastnik, ker nisem mogel več opravljati težkega kmečkega dela.

Svoj sedanji poklic opravljáš iz višjih razlogov. Kako je prišlo do tega?

Invalid sem od svojega 9. leta starosti, ko sem zaradi poškodbe in močnega prehlada ostal invalid na levi nogi. V svojem 14. letu starosti pa sem po nesrečnem naključju izgubil še eno oko.

Med člani kolektiva si zelo poznan, saj te vsakodnevno srečujemo ob prihodu in odhodu z dela. Poznan si kot vesten, kako to dosežeš, ko vemo, da tvoje delo ni preveč hvaležno?

To se da doseči z veliko mero potrpežljivosti, razumevanja, objektivnosti in poštenosti.

Ljudje smo različni. Kako nekateri prenašajo tvoje »preglede« ob odhodu z dela?

Da, ljudje so različni. Nekateri se zavedajo, da to zahteva red in disciplina, medtem ko ni malo takih, ki imajo to za osebno nezaupanje in žalitev. Seveda pa to ni prijetno in moramo vratarji na ta račun slišati marsikatero pikro, čeprav opravljamo samo svojo dolžnost, kot nam jo narekuje naše delovno mesto.

Ali meniš, da je tak način »pregleda« primeren? Imaš morda kakšen drug, bolj primeren predlog?

Tak način pregledovanja bi bil primeren, če bi bili ljudje pri tem bolj disciplinirani in ne bi ustvarjali nepotrebnega prerivanja, zato mislim, da bi bilo potrebno nekaj storiti, da ne bi prišlo do take gneče pred izhodom.

Si za svoje delo dovolj stimuliran?

V preteklem času je bil to precej problem, no, s sprejetjem novega pravilnika o delitvi osebnih dohodkov pa se je ta stvar dosti izboljšala, tako da mislim, da smo za svoje delo kolikor toliko v redu stimulirani.

Smo v obdobju pospešene go-

spodarske stabilizacije, kakšne rezultate pričakuješ od določenih posegov?

Seveda pričakujem določene izboljšave v našem gospodarstvu, čeprav menim, da poslovanje našega podjetja tudi do sedaj ni bilo slabo.

Si s stanjem v podjetju zadovoljen? Ali meniš, da se da še kaj izboljšati?

Z dosedanjim stanjem v podjetju sem v glavnem zadovoljen. Menim pa, da je naš glavni cilj izboljšati kvaliteto proizvodnje, povečati njen obseg in delovni čas bolj temeljito izkoristiti.



Nisem še zasledil, da bi kdo izmed vratarjev bil v kakšnem samoupravnem organu. Kaj misliš, kaj je glavni vzrok?

Menim, da je glavni vzrok naša nezainteresiranost, po drugi strani pa je vzrok tudi precejšnja fluktuacija osebja na naših delovnih mestih.

Si zadovoljen z delom samoupravnih organov? Misliš, da smo storili dovolj na tem področju?

Z delom samoupravnih organov sem zadovoljen in menim, da se je na tem področju storilo veliko v prid nas vseh.

Povrniva se k tvojemu delovnemu mestu. Misliš, da bi se dalo

