

Hana NEKREP
Domen ZUPANČIČ

Idejna zasnova šole v begunskem mestu Zaatari

Begunsko taborišče Zaatari je nastalo kot posledica več kot enajst let trajajoče vojne v Siriji. Taborišče se iz nagnetenih šotorov in zabojnikov naglo spreminja v pravo mesto. Sirske družine so velike in tesno povezane. Zaatari se zato imenuje tudi mesto otrok, saj jih je veliko rojeno v njem in je edini dom, ki ga poznajo. Pojavila se je potreba po urejeni javni infrastrukturi, ki ni namenjena le najosnovnejšim potrebam preživetja, temveč kakovostnemu bivanju. Za trajno bivanje in boljšo prihodnost prebivalcev je potrebna kakovostnejša arhitektura, ne več krizna in začasna. Nujna je ureditev javnega prostora,

nove šole in stanovanja za velike družine. Naša vizija je bila zasnovati stalno, trajnostno arhitekturo, ki kljubuje podnebnim razmeram roba puščave, v katerem stoji taborišče ter ustreza kulturi in potrebam uporabnikom. Članek temelji na raziskavi, ki je bila opravljena v okviru magistrskega dela^[1].

Ključne besede: begunci, begunsko taborišče Zaatari, arabska arhitektura, vernakularna arhitektura, gradnja iz ilovice

1 Uvod

V članku je predstavljena problematika »začasne« begunske arhitekture, natančneje begunskega taborišča Zaatari. Sedanja sirska begunska kriza prisilno razseljenih ljudi je najhujša po drugi svetovni vojni. Vojna traja že od leta 2011. Kot odgovor na krizo so nastala številna velika begunska taborišča in eno od teh je Zaatari. Taborišča naj bi bila začasna, krizna bivališča (šotori, zabojniki) imajo življenjsko dobo pol leta do največ treh let in niso primerna za stalno bivanje. Povprečna življenjska doba taborišč je 17 let, nekatera ostanejo za vedno. Pretvorijo se v neformalna naselja, mesta s soseskami in lastnim gospodarstvom. Samo 5 % beguncev se vrne v matične države, iz katerih so zbežali. Begunsko taborišče, zdaj imenovano že mesto Zaatari, tako ni le začasna struktura, temveč bo ostalo.

Zaatari je begunsko taborišče v Jordaniji, ob meji s Sirijo, ki so ga begunci v letih od nastanka preoblikovali po lastnih potrebah. Naglo se spreminja v mesto z rastočim gospodarstvom, infrastrukturo, svojo sončno elektrarno, vrtovi, dvorišči, bolnišnicami, restavracijami, šolami, javnim prometom. Problematična je sedanja začasna arhitektura, karavani in šotori, ki razpadajo. Sirske družine so velike in kar 57 % prebivalcev v Zaatariju je otrok, od teh jih je 20 % mlajših od pet let. Za trajno bivanje in dobro prihodnost je potrebna sprememba arhitekture.

Metodo smo razdelili na tri sklope, ki se med seboj prepletajo in izpopolnjujejo, in sicer na raziskavo, analize in snovanje projekta (teoretični, analitični in projektni del). V članku so najprej predstavljena spoznanja raziskave ozadja begunske problematike, beguncev na splošno, natančneje tistih, ki bežijo pred vojno v Siriji. Predstavljeni so problemi begunskih taborišč, načini gradnje in arhitekture v njih. Z raziskavo smo pridobili dobro teoretično osnovo, ki je pripomogla k reševanju problemov v fazi snovanja projekta. Raziskavi sta sledili izbira in analiza lokacije. V članku so zato predstavljene naravne danosti lokacije, identiteta prostora, arhitektura okolja in problemi v njem. Snovanje projekta smo začeli s konceptom, ki so ga pomagale oblikovati ugotovitve teoretičnega dela, referenčnih primerov, raziskave in dognanja o lokaciji skozi analize. Nove arhitekturne rešitve smo iskali s proučevanjem in spoštovanjem zgodovinskih primerov ter z analizo gradnje v ekstremnih podnebnih razmerah. Proučili smo naravne danosti, materiale in obstoječe sisteme prezračevanja in ohranjanja ugodnih razmer v bivališčih, obstoječe begunske tabore, objekte v njih in pravilnike visokega komisariata Združenih narodov za begunce (United Nations High Commissioner for Refugees, v nadaljevanju: UNHCR). S pomočjo raziskave obstoječega stanja smo določili potreben arhitekturni program, ki je prav tako predstavljen v prispevku.



Slika 1: Begunci s Sirije (Unitarian Universalist Association, v nadaljevanju: UUA, 2016)

Pričakovan programsko arhitekturni rezultat sta zasnova in umestitev objekta, ki nudi odgovore na okolje, bivalno ugodje, občutek varnosti, novega začetka, daje prostoru novo identiteto, s katero se lahko poistovetijo uporabniki. Programsko in arhitekturno nudi prihodnost, ni začasna struktura temveč objekt, ki kljubuje ostremu puščavskemu okolju, v katerem stoji kamp, in nudi možnost razvoja. Zasnova funkcionalne, trajnostne, tehnično in estetsko ustrezne arhitekture. Zasadi- tev rastja, ureditev javnega, poljavnega in zasebnega prostora. Begunsko mesto vidimo kot oazo možnosti za novo življenje, za prihodnost.

2 Osnovni pojmi

2.1 Begunci

»Begunec je oseba, ki (z)beži iz domovine pred nevarnostjo, preganjanjem ali neprijetnostmi zaradi vojnih, političnih, religioznih ali rasnih razlogov.« (Javornik, 2006). Po podatkih begunske organizacije UNHCR (2022) je na svetu 82,4 milijona ljudi, ki so morali zapustiti svoj dom. 22,5 milijona ljudi je poiskalo pomoč pri različnih organizacijah. Leta 2016 je bilo 189.300 prosilcev za azil preseljenih v druge države. Največ prisilne migracije se dogaja na območjih nemirov, velike lakote in revščine. Sem spadata predvsem Bližnji vzhod in Osrednja Afrika. Največ beguncev ostane v svoji državi. Ekonomski migranti se običajno selijo v bližnje razvitejše države (UNHCR, 2018).

2.2 Hierarhija potreb

Hierarhija potreb po Maslowu je psihološka teorija, ki jo je leta 1943 predlagal Abraham Maslow v članku *A theory of human motivation* (Teorija človeške motivacije), ki ga je objavil v *Psychological Review*. Maslow je potrebe razdelil na štiri osnovne oziroma nižje (tj. tiste, ki so pomembne predvsem za

človekovo preživetje) in tri višje (potrebe po osebni rasti). Glede na njihovo pomembnost jih je razvrstil tako (Maslow, 1943):

- fiziološke potrebe (potrebe po hrani, vodi, kisiku, počitku, spolnosti, gibanju itd.);
- potrebe po varnosti (potreba po psihični, socialni varnosti itd.);
- potrebe po pripadanju in ljubezni (izražanje naklonjenosti, sprejemanje in izražanje ljubezni, zaupanje v druge itd.);
- potrebe po ugledu, spoštovanju (da bi bili od drugih deležni pozornosti, spoštovanja, pomembnosti, slave itd.);
- kognitivne potrebe (potrebe po znanju, razumevanju, raziskovanju, radovednosti itd.);
- estetske potrebe (potrebe po lepoti, simetriji, umetnosti);
- samoaktualizacija (potrebe po uresnitvi potencialov – človek naj bi postal to, kar lahko postane).

2.3 Begunska taborišča

Begunski tabori so namerno zgrajeni tako, da so začasni, zato so zasnovani tako, da nudijo slabe življenjske pogoje, vendar je organski razvoj tudi v begunskih taboriščih neizogiben (Agier, 2008). Begunski tabori so oblikovani tako, da »varujejo« posameznika, ne da bi se razmišljalo o ustvarjanju prostorov, ki olajšujejo identiteto in izražanje pravic. Grajeni so za preživetje, ne za kakovostno življenje z zasebnimi in javnimi prostori. Prve dni po prihodu beguncev so kot prostor varnosti in streha nad glavo dobri in zaželeni. Toda begunci ostajajo v taboriščih po več let.

Povprečna življenjska doba begunskega taborišča je sedemnajst let (UNHCR, 2004). Najstarejši begunski taborišči Bethlehem Deheishe in Mayukwayuka delujeta že 69 in 51 let (Browning, 2012). V takšnem času postane začasna infrastruktura nezadostna. Rezultat so taborišča, polna zdolgočasenih beguncev, ki nimajo ne možnosti ne prostora, da bi lahko delali, ustvarjali, napredovali. Begunci v takih taboriščih postanejo ljudje v večnem čakanju.

Velika težava begunskih taborišč je predvsem kakovostno urejena infrastrukturo. Vse je le najnujnejše, kar pomeni pomanjkanje urejenih cest, vodnih poti, pošte, javnih prostorov, parkov itd. Druge težave v begunskih taboriščih so še:

- zanašanje na socialno pomoč,
- življenje neenakosti,
- nedostopnost izobrazbe,
- pomanjkanje identitete,
- dostop do hrane,
- duševno zdravje.



Slika 2: Begunsko taborišče Dadaab (vir: UNHCR, 2009)

2.4 Bivališča v taboriščih

Taborišča za begunce so večinoma sestavljena iz stanovanjskih enot. Te so po navadi šotori ali tovorni zabojniki, imenovani karavani. Masovna proizvodnja enakih stanovanj je razumljiva, težava je, da se material ne obnese enako povsod po svetu. Ne moremo pričakovati enake učinkovitosti šotorov v snegu in dežju ali puščavi. Begunci pa so povsod.

2.4.1 Šotori

Največ bivalnih enot, ki jih zagotavlja UNCHR, je šotorov, in sicer za begunska taborišča ali ob primeru naravnih katastrof. Šotori so najpreprostejša oblika začasnega bivališča. So hitro postavljeni, preprosti za transport, zagotavljajo mobilnost in so cenovno ugodni. Toda šotor je primerna rešitev za krajša obdobja in ne more kakovostno zadostiti vsem potrebam uporabnikov. Težava šotorov je:

- občutljivost na različne vremenske pogoje,
- (vročina, mraz, vlaga, zatekanje vode, poplavljanje tal, pregrevanje),
- pomanjkanje svetlobe (ni oken),
- pomanjkanje zasebnosti v prostoru,
- problematično čiščenje,
- slabša izoliranost pred hrupom.

Obstajata dva najbolj razširjena modela šotorov, ki se razlikujeta glede na različne potrebe in okoliščine: (a) lahki šotor za nujne primere (ang. *light-weight emergency tent*, v nadaljevanju: LWET) in (b) družinski šotor UNHCR (ang. *UNHCR family tent*, v nadaljevanju: UFT)

Lahki šotor za nujne primere se uporablja ob hitro nastalih in rešljivih primerih, kot so naravne katastrofe (poplave, potresi itd.). Šotor je majhen, kompakten, hitro postavljen in zložitven. Namenjen je za 4–5 oseb, velik je 16,5 m², njegova teža je 41,5 kg, cena 234,7 evra, življenjska doba pa do 6 mesecev.



Slika 3: Lahki šotor – LWET (vir: UNHCR, 2016)



Slika 4: Družinski šotor – UFT (vir: UNHCR, 2016)



Slika 5: Karavan (vir: CNN, 2013)

Družinski šotor UNHCR se v begunskih taboriščih uporablja za daljša obdobja. Šotor je težje zložitven, toda večjih dimenzij in zato prostornejši. Velik je 23 m², namenjen je za 5 oseb, njegova teža je 55 kg, cena 316 evrov, življenjska doba pa 6–12 mesecev.

2.4.2 Karavani

Najpogostejša bivalna enota begunskega taborišča Zaatari je enosobna montažna enota, imenovana karavan. Gre za prikolico brez koles, ki je namenjena 4–5 osebam. Velika je 15 m², teža je manj kot 350 kg, njena življenjska doba pa je od enega

leta do treh let. Vendar pa ima karavan številne pomanjkljivosti. Prefabriciran jeklen zabojnik namreč nima urejenega prezračevanja, zato se močno pregreva. Prav tako ne nudi zasebnosti niti ni dovolj velik za povprečno sirsko družino. Večina družin ima tako vsaj dva ali tri zabojnike, v katerih poskušajo z zavesami pregraditi prostore. V begunskem taborišču so občasno kratkotrajne poplave, ki premočijo lesena tla zabojnika, zato ta strohnijo.

3 Begunsko taborišče Zaataru

3.1 Splošne značilnosti taborišča

3.1.1 Lokacija begunskega taborišča

Begunsko taborišče Zaataru je na severu Jordanije, na meji s Sirijo. Leži 10 km vzhodno od mesta Mafraq in na robu Sirske puščave. Na tem območju večinoma rastejo trave, zato spada med travnate stepe. Gre za toplo in sušno sredozemsko podnebje.

Begunsko taborišče je bilo ustanovljeno leta 2012 za begunce sirske državljanske vojne. Razvilo se je iz majhne zbirke šotorov v naselje karavanov in se aktivno preoblikovalo v mestno naselbino s približno 80.000 naseljenci. Spada pod skupno upravo Sirskega direktorata za begunske zadeve (SRAD) in UNHCR (UNCHR, 2021).

3.1.2 Infrastruktura

Zaataru se razteza na površini, večji kot 5,2 km². V taborišču je prostora za 60.000 beguncev. Urejeno je zbiranje odpadkov in odvoz teh na oddaljeno območje. Stanovanjske enote so šotori in karavani, vendar se šotori vse bolj zamenjujejo s karavani. Predvideno število prebivalcev na zatočišče je pet oseb, vendar so zelo pogoste družine s sedmimi člani. Zaatari trenutno nudi zavetje 80.146 ljudem, od teh je polovica žensk in polovica moških. Kar 57 % je mladoletnih beguncev, 20 % beguncev pa je mlajših od pet let.

3.1.3 Gospodarstvo

V Zaatariju obstaja osnovno gospodarstvo, v njem so namreč številna majhna podjetja. V taborišču so tudi storitve taksislužbe, bolnišnica, devet šol (dve sta v gradnji), 27 domov krajanov, 584 restavracij in poslovno okrožje z 2.500 prodajalnami.

3.1.4 Izobrazba

V taborišču z 80.000 begunci je kar polovica otrok in mladostnikov. Osnovno šolo obiskuje 20.771 otrok. Zaradi veli-



Slika 6: Zaataru – mesto otrok, generacija, rojena v taborišču (foto: Zaid Madi).

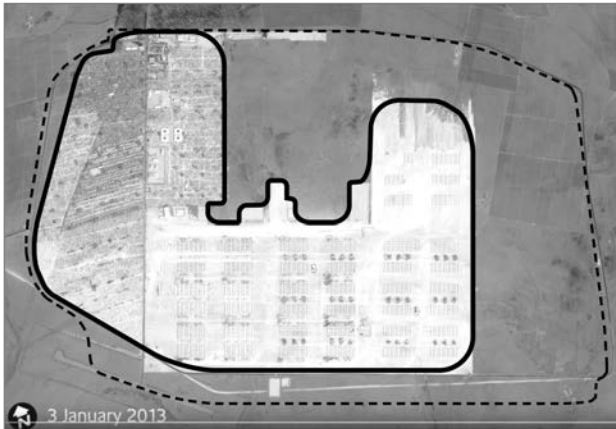


Slika 7: V begunskem taborišču Zaataru (foto: Zaid Madi)

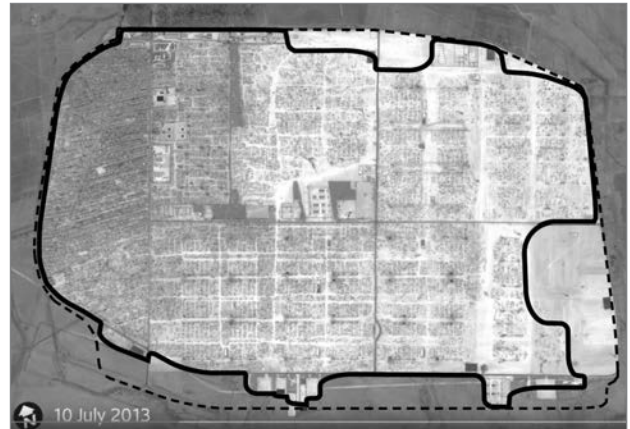


Slika 8: Na posnetku, ki je bil narejen 3. septembra 2012, je vidna glava ulice (vir: UNITAR, 2014).

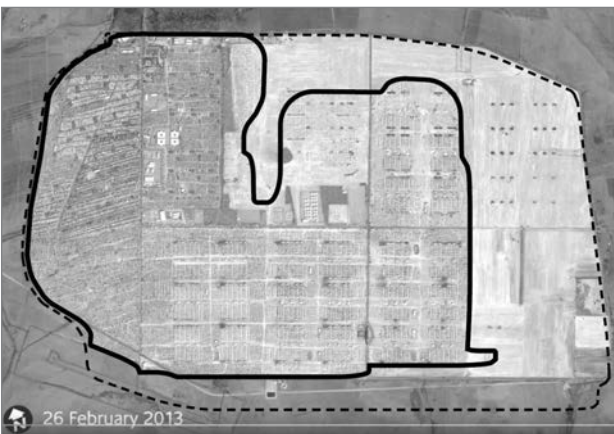
kega števila otrok, primernih za šolanje, primanjkuje šol, zato morajo nekatere od devetih obstoječih šol delovati v šotorih. Možnosti za pridobitev drugih stopenj izobrazbe ni, čeprav je med begunci tudi veliko študentov in srednješolcev, ki so morali zaradi vojne oziroma bega prekiniti šolanje.



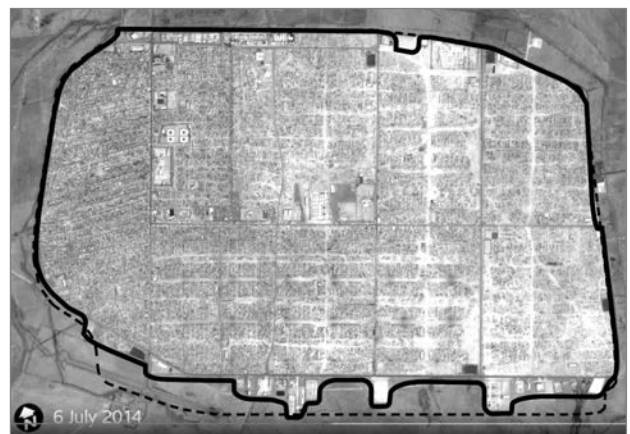
Slika 9: Na posnetku, ki je bil narejen 3. januarja 2013, je opazno povečanje taborišča (vir: UNITAR, 2014).



Slika 11: Na posnetku, ki je bil narejen 10. julija 2013, je vidno znatno povečanje taborišča in zasnova ulic (vir: UNITAR, 2014).



Slika 10: Na posnetku, ki je bil narejen 26. februarja 2013, je vidna razdelitev taborišča na okrožja (vir: UNITAR, 2014).



Slika 12: Na posnetku, ki je bil narejen 6. julija 2014, so vidne številne infrastrukturne stavbe in stavbe s podpornimi storitvami (vir: UNITAR, 2014).

3.1.5 Svoboda gibanja, varnost in identiteta

Gibanje beguncev v taborišču je zelo omejeno, vendar imajo nekateri begunci možnost delati zunaj njega. V taborišču je težava rasizem, saj je 65 % beguncev iz mesta Daraa in se ne razumejo z begunci iz mesta Hama. Varnost zato vzpostavljajo vodje skupnosti. V taborišču so prisotna socialna omrežja in strukture. Taborišče se razvija, vodilna kultura pa je sirska, saj je večina beguncev iz Sirije.

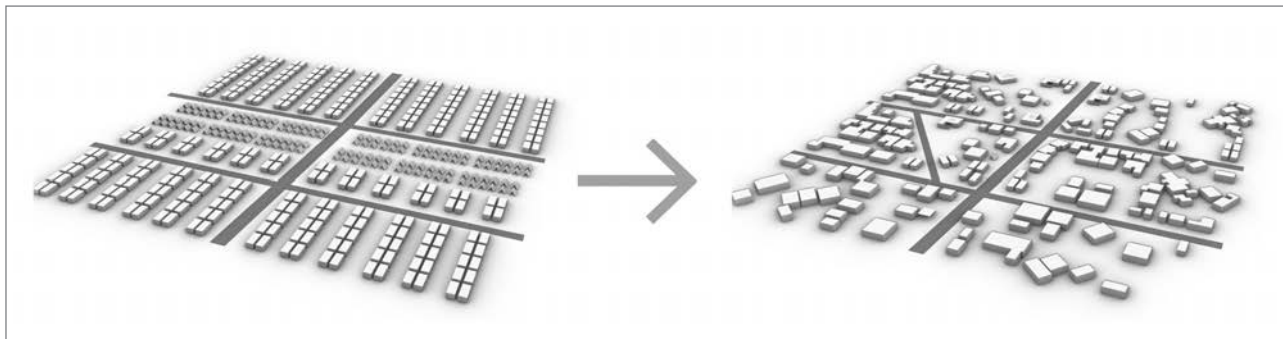
3.2 Analiza rasti Zaatarija

Na sliki 8 je zračni posnetek begunskega taborišča Zaatari, ki je nastal 28. julija 2012, le dober mesec dni po odprtju. Na posnetku, ki je bil narejen 3. septembra 2012, so jasno vidni glavna ulica Al Souq in na gosto postavljena zatočišča. Taborišče je premglo skoraj 5.000 šotorov in 400 infrastrukturnih objektov na površini 0,84 km² (United Nations Institute for Training and Research, v nadaljevanju: UNITAR, 2014).

Na sliki 9 je zračni posnetek s 3. januarja 2013. V primerjavi s sliko 7 se opazi, da se je območje občutno povečalo, in sicer z 0,84 km² na 3,14 km². V taborišču je bilo 12.000 zatočišč in 866 infrastrukturnih objektov (UNITAR, 2014).

Na sliki 10 je zračni posnetek s 26. februarja 2013. Vidi se, da je taborišče razdeljeno na dve okrožji. Določena je bila tudi meja območja, do katerega se lahko širi taborišče. Nova zatočišča so karavani namesto šotorov. Vidne so glavne ulice ter ceste Al Souq, Al Yasmin in Enab (UNITAR, 2014).

Na sliki 11 je zračni posnetek z 10. julija 2013. V tem času se je taborišče najbolj povečalo, gostota v njegovem jedrnem delu ostaja še vedno zelo visoka. Na sliki 12 je zračni posnetek s 6. aprila 2014. V taborišču, ki je obsegalo 5,34 km², je bilo 31.280 bivališč ter 1.776 infrastrukturnih stavb in stavb s podpornimi storitvami (UNITAR, 2014).



Slika 15: Transformacija Zaatarija – iz begunskega taborišča iz leta 2012 v mestno tkivo v letu 2018 (vir: Nekrep, 2018)

dobilo priložnost za sodobno in trajnostno arhitekturo (ang. *contemporary, sustainable architecture*).

4.2 Izbira gradiva

Gradiva smo izbrali po racionalnih, estetskih in ekonomskih merilih. Da bi bila gradnja trajnostna, smo izbrali lokalne materiale. Gre za naravne materiale, predvsem za ilovico oziroma t. i. adobe. To je gradbeni material iz zemlje in drugih organskih materialov. Adobe »čerpič« je starodavna tehnika izdelave opek iz mešanice glinaste zemlje, slame in vode, ki se gnete in oblikuje v lesenem okvirju. Opeke se nato posušijo na soncu.

5 Arhitekturna rešitev

5.1 Urbanistična zasnova

Objekti na tem območju so begunski prefabricirani karavani, ki so premajhni za velike sirske družine, prav tako ne ustrezajo njihovi introvertirani kulturi gradnje, manjka notranje dvorišče. Karavani razpadajo, saj lesena tla premočijo hitre puščavske poplave, prav tako niso dovolj izolirani za vroča poletja (40° C) niti za hladne zime (4° C). Vendar pa je obstoječe stanje začasno in spremenljivo, saj ni v tla pritrjenih grajenih struktur. Karavane je mogoče hitro in preprosto prestaviti ali razstaviti. Lokacija je tako prosta za urejanje.

Lokacija za umestitev našega objekta je izbrana v delu, ki ima manj določeno identiteto in zato več možnosti za novo urejanje. Leži ob pomembni osi skozi taborišče, in sicer ob Jasminovi cesti (Al Yasmine street), ki leži pravokotno na glavno trgovsko avenijo Elizejske poljane (Champs-Élysées). Zahodni del Jasminove ceste je prav tako trgovski, v središču so različne storitve, vzhodni del pa je predviden za šolo.

5.2 Robni pogoji

Lokacija leži na severovzhodu križišča dveh pomembnejših cest, in sicer Jasminove ceste in ceste Haram (Al Haram street). Cesti imata asfaltirano cestišče, vendar ju uporabljajo



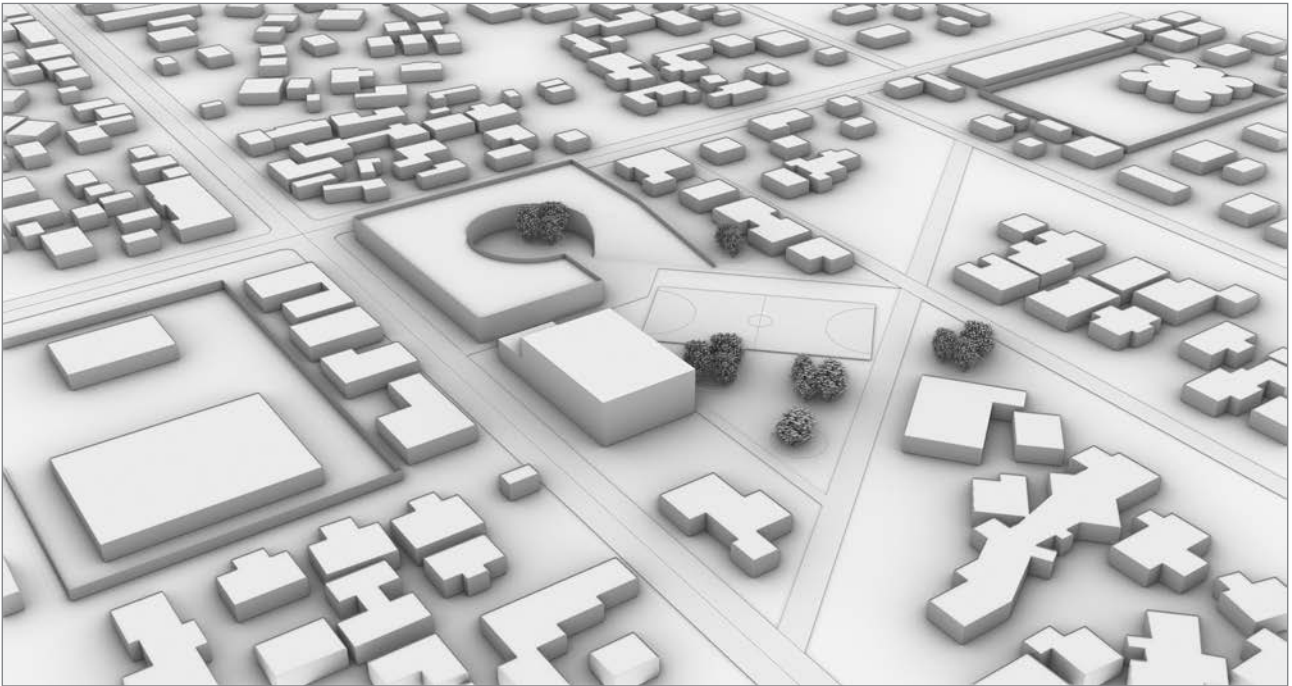
Slika 16: Oblikovanje zemeljskega zidaka (vir: Karovolskaya, 2020)

vsa prevozna sredstva ter tudi pešci in kolesarji. Nasproti izbrane lokacije sta mladinski center, ki je namenjen starejšim mladim ljudem, in nogometno igrišče. Ostalo stavbno tkivo sestavljajo stanovanjski in kombinirani karavani. Zadnji so po navadi sestavljeni iz treh enot (recikliranih kontejnerjev), pločevinastih strešnih plošč in ostankov šotorov, notranji del je stanovanjski, zunanji, ulični pa obrtniški z majhnimi trgovinami.

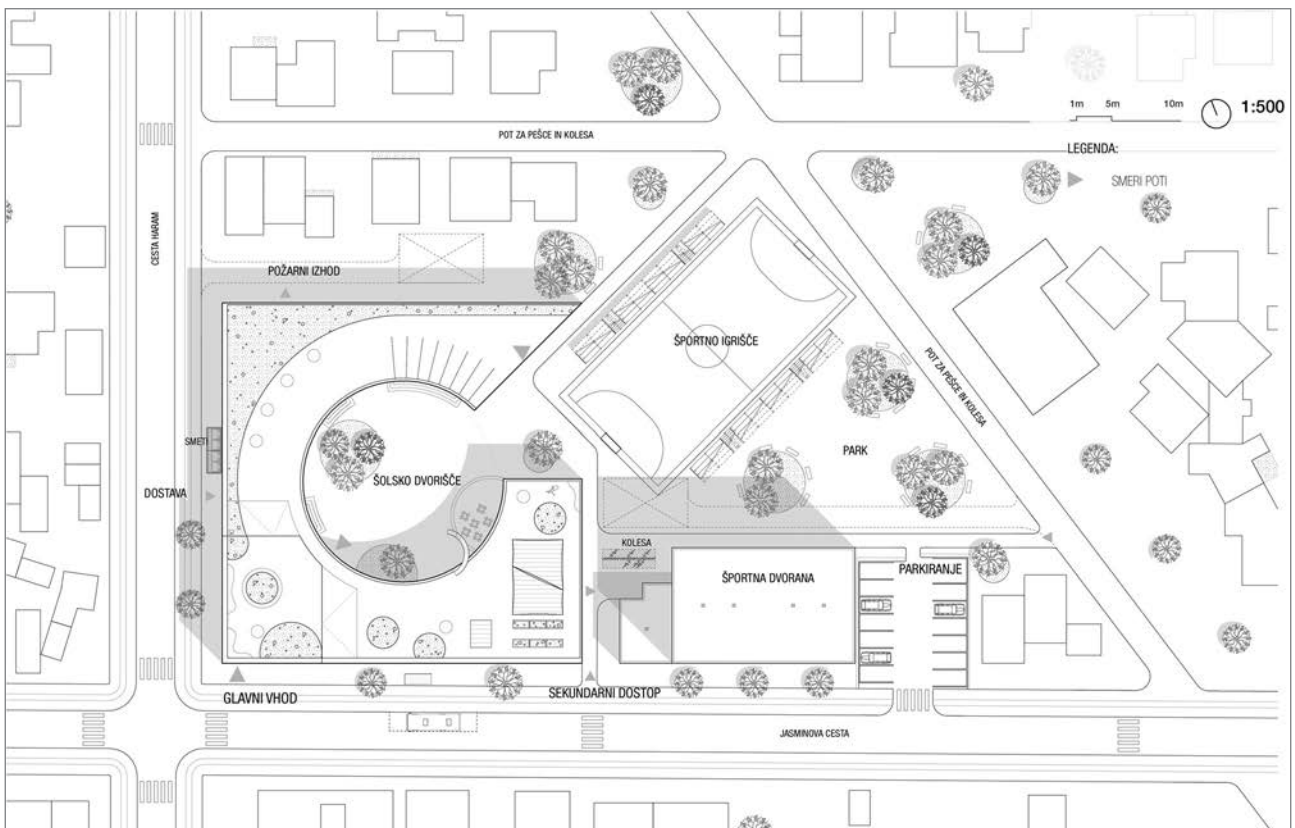
5.3 Zasnova arhitekturne rešitve

Predlagana arhitekturna rešitev je šola, ki izhaja iz te zasnove:

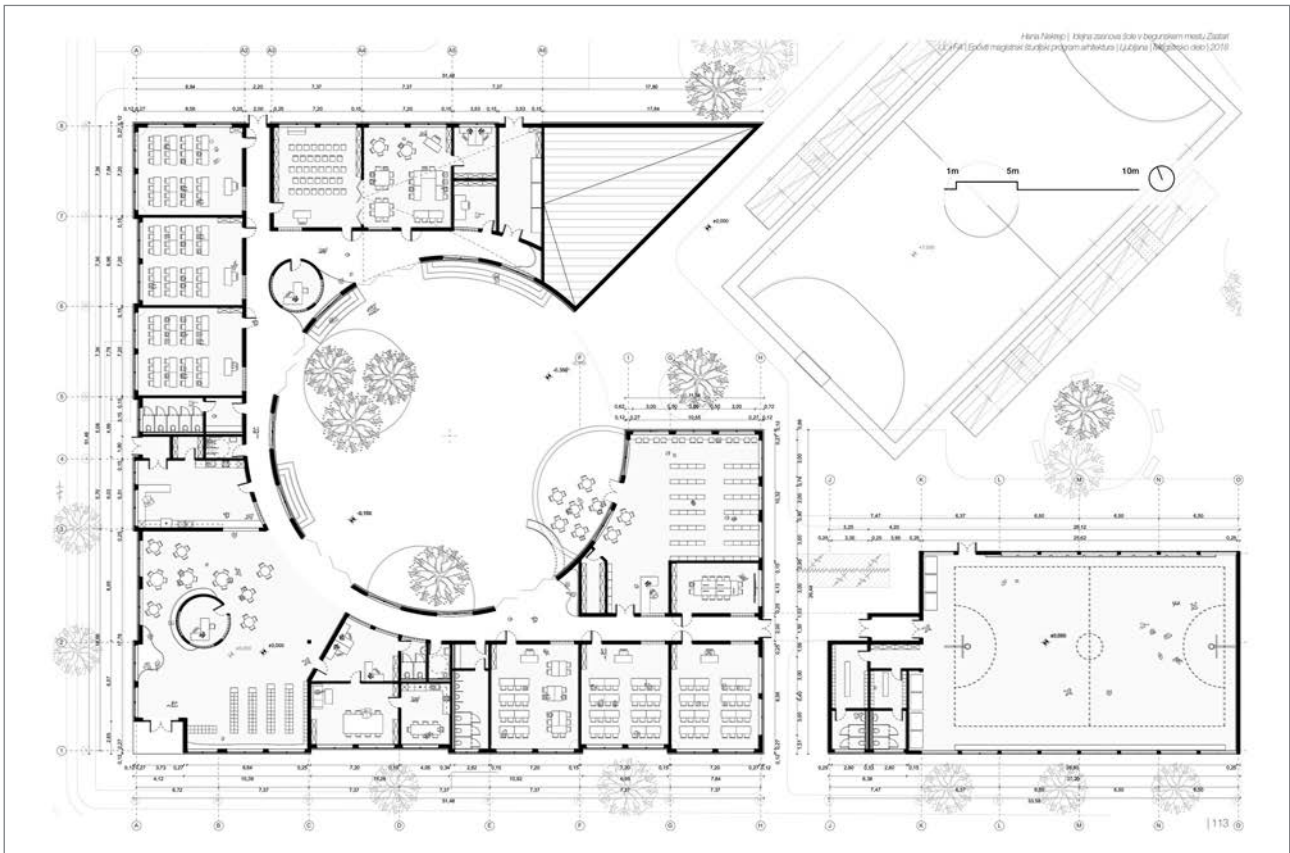
- skromnost objekta – objekt sestavljata šola in telovadnica;
- introvertiranost objekta – zastrta okna proti ulici, živahno življenje v notranjosti;
- polodprt atrij – praznina v notranjosti zasnove je namenjena vegetaciji in druženju učencev;
- modularna adobe opeka, ki z zamiki in vzorcem mreže oziroma čipke (polno-prazno) sledi arabski kulturi in transparentnosti (t. i. vzorec »mashrabiyyah«);
- volumen je polžast, objekt ima klančino, ki »vabi na streho«, in nov park za učenje, ki je zelen »hrib« v zelenem mestu;
- športno igrišče je »preproga, ki vabi meščane«.



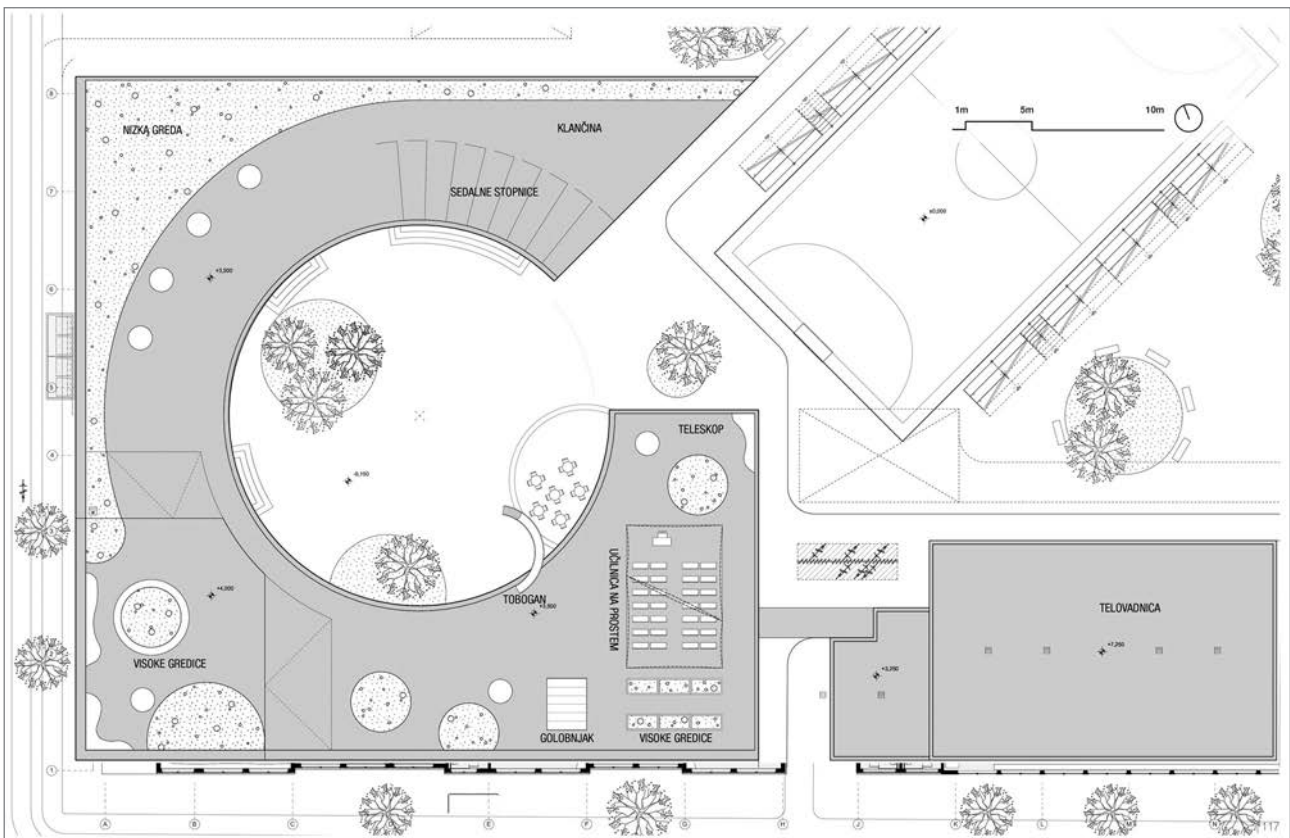
Slika 17: Zasnova šole (vir: Nekrep, 2018)



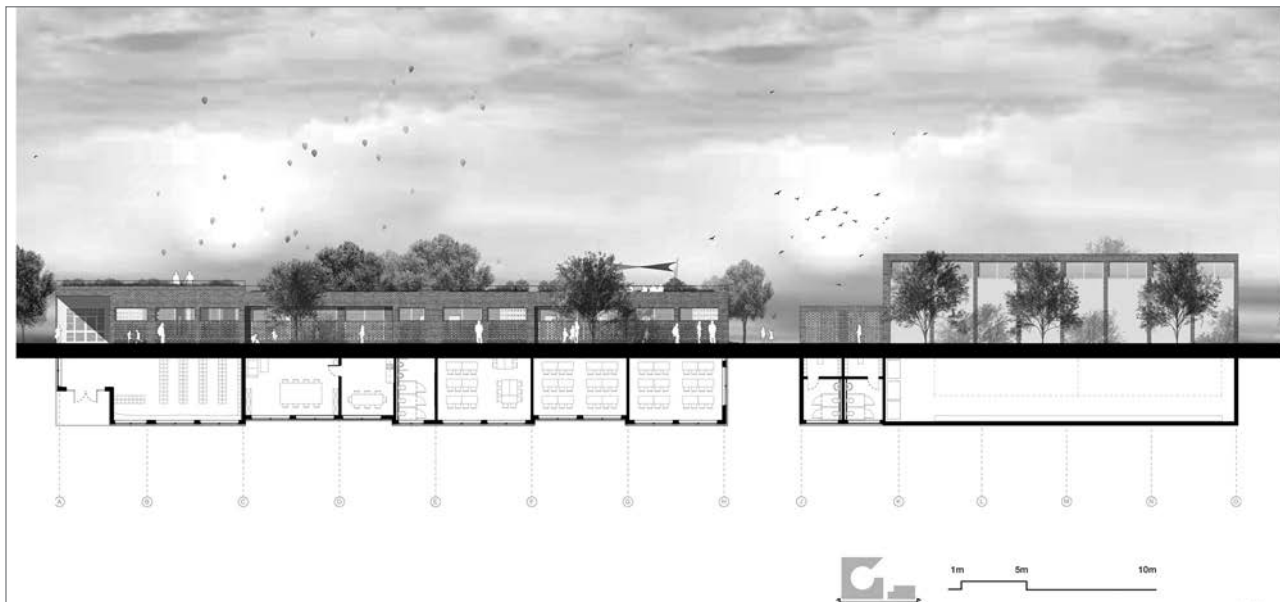
Slika 18: Okoliščine, načrt (vir: Nekrep, 2018)



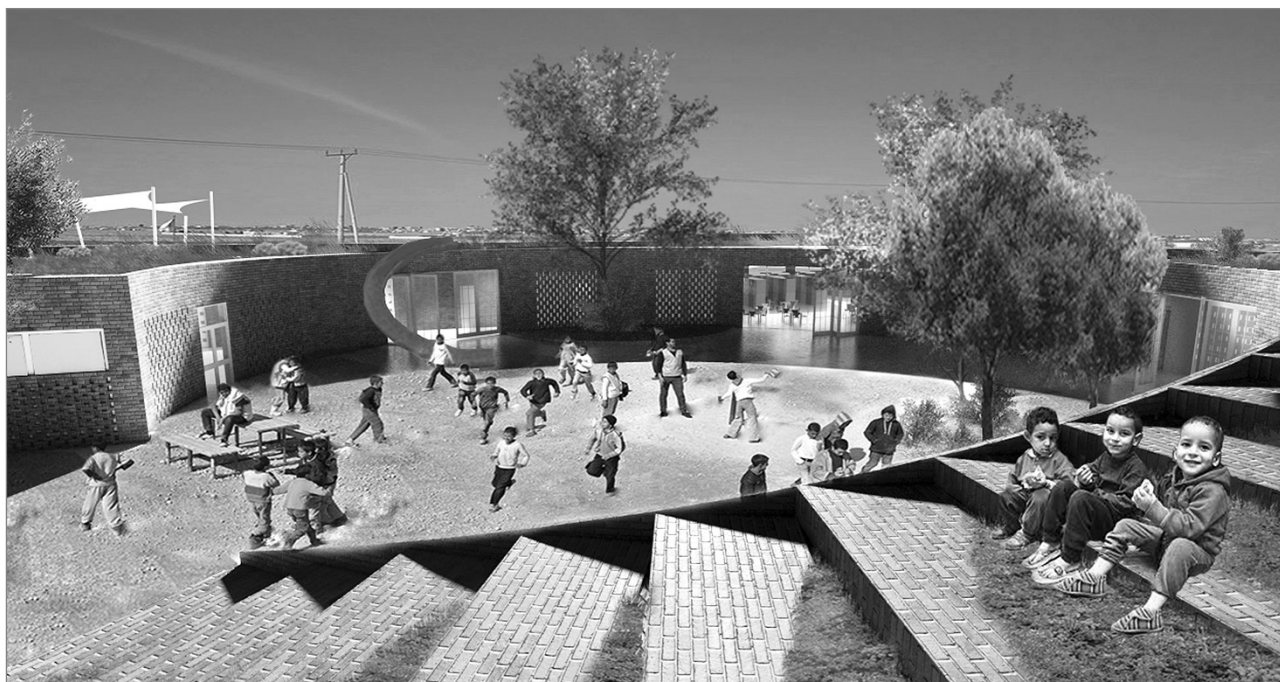
Slika 19: Torlis (vir: Nekrep, 2018)



Slika 20: Torlis strehe, zunanji učni prostor (vir: Nekrep, 2018)



Slika 21: Pročelje na južni strani (vir: Nekrep, 2018)



Slika 22: Vizualizacija, pogled s klančine na dvorišče šole (vir: Nekrep, 2018)

5.4 Določanje novega volumna

Višine okoliških »objektov« so višine karavanov, torej eno nadstropje in ponekod povišanja za meter do dva. Objekti v taborišču so zgoščeni, trenutno se taborišče še ne sme širiti zunaj predvidenega ozemlja, zato je mogoča rešitev gradnja v višino. Volumen šole določajo pravilniki o prostorih in velikosti učilnic, stranišč, hodnikov itd.

5.5 Dostopi

Dostopi do šole so mogoči z dveh večjih cest na jugozahodu – Al Jasmin in Al Haram – ter diagonalnih poti za pešce in kolesarje na vzhodu in severu, ki nista imenovani.

5.6 Osvetlitev

Osvetlitev v Zaatariju je močna. Čeprav šole potrebujejo svetle prostore in velika okna, je pomembnejše senčenje prostorov.

Senčimo jih lahko z rastjem, senčili, dvojno plastjo objekta ali pomaknjenostjo zunanijh sten bolj v notranjost od roba talnih, medetažnih plošč.

5.7 Pogledi

Višji objekt ponuja več možnosti za poglede na stanovanjsko tkivo in cesto Al Jasmin. Oblikovanje notranjega prostora (atrija) je prilagojeno za zasebne, poljavne poglede v tkivo šole. Ureditev novih zelenih površin je namenjena za sprostitvev puščavske in grajene okolice.

5.8 Rastje

Prst na lokaciji je dovolj rodna za trave, grmovnice in drevesa, ki dobro prenašajo suho, vroče sredozemsko vreme. Ker je bilo rastje do pred kratkim prepovedano, ni jasnih informacij o lokacijah zasaditev rastja.

6 Sklep

Zaatari je zelo posebno mlado mesto, ki se iz begunskega taborišča spreminja v napredno, zeleno mesto. Okolju prijazna prevozna sredstva, kolesa, zelena energija iz sončne elektrarne in aktivno zasajanje rastja narekujejo pot tudi zeleni arhitekturi. Predlagana šola kot arhitekturna rešitev je grajena iz zemlje oziroma blata, ustvarja bivalno ugodje ter omogoča zaščito pred podnebnimi vplivi in gradnjo z glavnim gradbenim materialom na lokaciji. Zemlja se lahko vrne v zemljo. Zamujena leta izobrazbe, ki oblikujejo otroke, ne ... Šola ponuja prihodnost.

Hana Nekrep
Technischen Universität Wien, Dunaj, Avstrija
E-pošta: hana.nekrep@gmail.com

Doc. dr. Domen Zupančič
Univerza v Ljubljani, Fakulteta za arhitekturo, Ljubljana
E-pošta: domen.zupancic@fa.uni-lj.si

Opombe

[1] Prispevek je nastal na podlagi magistrskega dela *Zaatari: idejna zasnova šole v begunskem mestu Zaatari*, ki ga je pod mentorstvom doc. dr. Domna Zupančiča na Katedri za arhitekturo Fakultete za arhitekturo Univerze v Ljubljani napisala in leta 2018 uspešno zagovarjala magistrica Hana Nekrep.

Viri in literatura

- Agier, M. (2008): *On the margins of the world: The refugee experience today*. Cambridge, Polity Press.
- Beattie, K. (2001): *Sustainable architecture and simulation modelling*. Dublin, Dublin Institute of Technology.
- Browning, N. (2012): *U.N.'s oldest refugee camps look at sensitive upgrades*. Reuters, World News.
- CNN (2013): *The Big If: Ending bloodshed in Syria*. Dostopno na: <https://edition.cnn.com/2013/09/11/opinion/hilal-syria-the-big-if/index.html> (sneto 28. 2. 2022).
- Frampton, K. (2001): *Studies in tectonic culture*. Cambridge, MIT Press.
- Javornik, M. (ur.) (2006): *Veliki splošni leksikon*. Ljubljana, DZS.
- Karovolskaya, E. (2020): *Types and manufacture of antique bricks*. Dostopno na: <https://7stroiteley.ru/poleznaya-infoformatsiya/vidy-i-izgotovlenie-starinnogo-kirpicha> (sneto 28. 2. 2022).
- Maslow, A. H. (1943): *A theory of human motivation*. *Psychological Review*, 50(4), str. 370–396.
- Nekrep, H. (2018): *Zaatari: idejna zasnova šole v begunskem mestu Zaatari*, Magistrsko delo. Ljubljana, Univerza v Ljubljani, Fakulteta za arhitekturo.
- UNHCR (United Nations High Commissioner for Refugees) (2004): *Protracted refugee situations*. Dostopno na: <https://www.unhcr.org/excom/standcom/40c982172/protracted-refugee-situations.html> (sneto 23. 2. 2021).
- UNCHR (United Nations High Commissioner for Refugees) (2009): *2008 Global Trends: Refugees, asylum-seekers, returnees, internally displaced and stateless persons*. Ženeva.
- UNCHR (United Nations High Commissioner for Refugees) (2016): *Shelter design catalogue*. Ženeva.
- UNHCR (United Nations High Commissioner for Refugees) (2018): *Osebe brez državljanstva*. Dostopno na: <http://www.unhcr.org/si/osebe-brez-drzavljanstva-2> (sneto 9. 7. 2017).
- UNCHR (United Nations High Commissioner for Refugees) (2021): *Jordan: Zaatari camp factsheet*. Dostopno na: <https://data2.unhcr.org/en/documents/details/85014> (sneto 28. 2. 2022).
- UNCHR (United Nations High Commissioner for Refugees) (2022). *Figures at a glance*. Dostopno na: <https://www.unhcr.org/figures-at-a-glance.html> (sneto 28. 2. 2022).
- UNITAR (United Nations Institute for Training and Research) (2014): *Syria crisis: Satellite analysis reveals how Zaatari camp has turned into a city*. Dostopno na: <https://unitar.org/about/news-stories/news/syria-crisis-satellite-analysis-reveals-how-zaatari-camp-has-turned-city> (sneto 23. 2. 2021).
- UUA (Unitarian Universalist Association) (2016): *CER congregation and members help refugees*. Dostopno na: <https://www.uua.org/central-east/blog/better-together/cer-congregation-and-members-help-refugees> (sneto 23. 2. 2021).