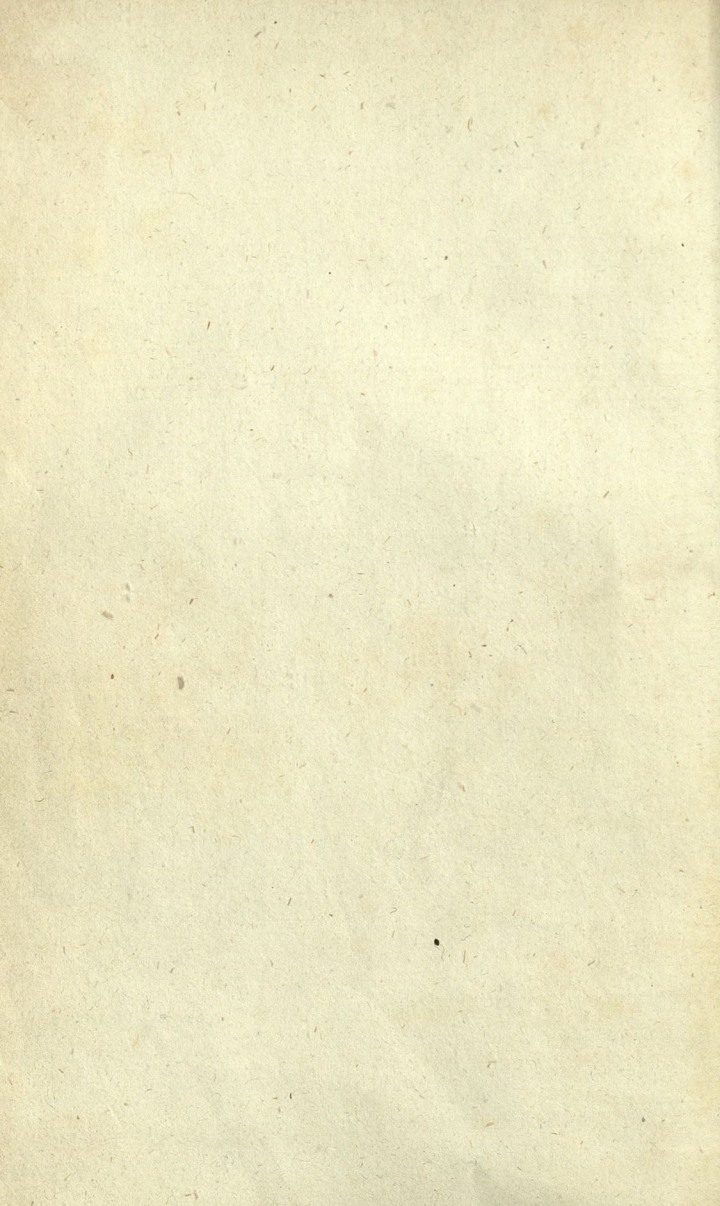




10236. II. C. d. 2





# Krajnski Vertnar,

ali

Poduzhenje, v' kratkim veliko sadnih drevaf  
sarediti, jih s' zeplenjam poshlahtniti, in lepe  
verte k' velikim pridu safaditi.

---

*I. Del.*

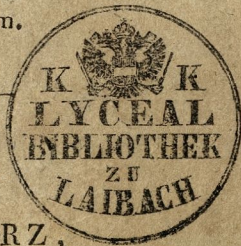
---

Na svetlobo dala zefarfka kraljeva drushba kmetiftva  
na Krajnskim.

Spifal

FRANZ PIRZ,

Fajmafhter per f. Jerneji v' Pezhah, in tovarfh imenvaue drushbe  
kmetiftva.



---

V' LJUBLANI,

natifnil shlahten Kleinmayr.

---

1830.

|N=030005959

## PREDGOVOR.

---

Sposnati moremo Krajnzi! de smo v' reji fadja fhe delezh sad od drugih deshel, kir dobizhka, kteriga bi nam dobro fadje perneflo ne porajtamo. Vidi se fzer tudi na krajnfkim she marfkje shlahtno drevje, vender fhe veliko semlje prasne leshi, ktera bi lahko shlahtno fadje rodila, nam k' shiveshu pomogla in nam perhodke sboljfhala. Nafhi poglavarji in oblaftniki, kir dobro vedo, koliko prida pernefe deshelam, zhe se veliko dobriga in shlahtniga fadja safadi, perporozhajo in sapovedujejo, drevesa faditi, jih zepiti in fkerbeti debi veliko shlahtniga fadja dobili. Vender vse leto ne bo nizh sdalo, dokler vi kmetifhki gospodarji! ne bote prov sposnali, koliko dobizhka do-

bro fadje pernese, in dokler do vertov praviga veselja nimate.

Le pomislite koliko prida vam fadje pernese. Zhe ga froviga ali kuhaniga vshivate, vam veliko odrine. Zhe ga pofufheniga perhranite, vas ob hudi letni pred lakoto varje. Zhe ga v' mesto predaste, ali mosht is njega stlazhite, ali pa shganje is njega fkuhate, vam bo veliko saleglo, in vam bo perhodke povikfhalo. Lepo dobro fadje naf tedej rasveseli, nam k' shiveshu pomaga, nam premoshenje poviksha in naf v' hudi letni lakote varje. Persadevajte si tedej kmetifhki gospodarji! vse perprayne profitore s' shlahtnim drevjam safajati, kir od tega bofte sa ni velik dobizhek vshivali, in vashti otrozi vam bodo hvaleshni, in she po smerti bodo radi sa vas mdlili.

---



# K A S A L O.

Predgovor.

## I. RASDELIK.

*Od srejenja sadnih drevesiz.*

	Stran
§. 1. Kako se nar hitrejſhi sadnih divjakov dobi? . . . . .	5
§. 2. Kakſhne sadne peſhke in koſhize ſo ſa ſetev dobre? . . . . .	5
§. 3. Kdaj ſe morejo sadne peſhke in koſhize ſejati? . . . . .	6
§. 4. V' kakſhno ſemljo ſe morejo sadne peſhke ſejati? . . . . .	7
§. 5. Kako ſe moreje peſhke ſejati? . . . . .	8
§. 6. Kako ſe vſejane peſhke pred miſham, in drusiſm ſhvalmi obvarjejo? . . . . .	9
§. 7. Kako ſe more pervo leto mladim dreveſizam ſtrezhi? . . . . .	10
§. 8. Kaj je ſ' mladmi dreveſzi drugo leto ſtoriti? . . . . .	11
§. 9. Kaj je ſ' dreveſzi ſtoriti, kadar ſo dve leti ſtare? . . . . .	11
§. 10. Kakſhna more vertna ſhola biti? . . . . .	12
§. 11. Kako ſe divjaki v' vertno ſhola ſade? . . . . .	13
§. 12. Kaj je divjakam v' vertni ſholi do zeplenja ſtoriti? . . . . .	13

## II. RASDELIK.

*Od poſhlahtnenja sadnih dreveſiz ſ' zeplenjam.*

§. 13. Ktere dreveſiza ſe morejo zepiti? . . . . .	14
§. 14. Na ktere divjake ſe zepizhi primejo? . . . . .	14
§. 15. Kakſhni zepizhi ſo narboljſhi ſa zeplenje? . . . . .	15
§. 16. Kdaj je narboljſhi zhaſ ſa zeplenje? . . . . .	15
§. 17. Kako ſe dreveſa zepijo? . . . . .	16
§. 18. Kako ſe ſ' nakladam zepi? . . . . .	16
§. 19. Kaj je per takim zeplenji treba vediti, de ſe gotovo prime? . . . . .	17
§. 20. Kako ſe drugizh zepi? . . . . .	18

	Stran
§. 21. Kakfhni divjaki se s' popkam zepijo? . . . . .	19
§. 22. Kdaj se s' popkam zepi? . . . . .	19
§. 23. Kakfhni morejo popki sa zeplenje biti? . . . . .	19
§. 24. Kakfhniga orodja je k'tem zeplenji treba? . . . . .	20
§. 25. Kako se s' popkam prav zepi? . . . . .	21
§. 26. Na kaj je posebno per tem zeplenji gledat? . . . . .	22
§. 27. Kako se fhe drugazh zepi? . . . . .	23
§. 28. Kako se fhe zepi? . . . . .	24
§. 29. Kdaj se v' fklad zepi? . . . . .	24
§. 30. Kakfhni zepizhi fo narbolj sa zeplenje v' fklad? . . . . .	25
§. 31. Kakfhno orodje je v' zeplenje v' fklad potrebno? . . . . .	25
§. 32. Kako se v' fklad prav zepi? . . . . .	27
§. 33. Kaj je fhe posebniga treba vediti, de se bo zeplen- je v' fklad rado prijelo? . . . . .	28
§. 34. Kako se zepivni vosk naradi? . . . . .	30
§. 35. Kako se fhe drugo masilo sa drevesne rane naredi? . . . . .	30
§. 36. Kako se fhe drugazh zepi? . . . . .	30
§. 37. Ktere divjake je dobro sa kosho zepiti? . . . . .	31
§. 38. Ktero. is imenvanih zeplenj je narboljshi? . . . . .	32
§. 39. Kaj je s' zeplenim dreveszi fhe storiti, in kako jim postrezhi? . . . . .	32
§. 40. Kako se morejo zeplenzi obresovati, de se bodo lepe drevesiza sredile? . . . . .	33

### III. RASDELIK.

#### *Od presajenja shlahtnih drevesiz.*

§. 41. Kteri zhaf je narboljshi drevesiza presajat? . . . . .	34
§. 42. Kako se morejo drevesza k' presajenji iskopavati? . . . . .	35
§. 43. Koliko je treba iskopane drevesza obresati? . . . . .	35
§. 44. Kako se iskopane drevesiza hranijo ali v' dalne kra- je poshilajo? . . . . .	37
§. 45. Kam je dobro sadne drevesiza presaditi? . . . . .	38
§. 46. Kakfhna semlja ali perst je sa sadne drevesiza nar- boljshi? . . . . .	38
§. 47. Kako se nepridna semlja sboljsha? . . . . .	39
§. 48. Kako se sadno drevje prav sadi? . . . . .	41
§. 49. Kako delezh narasen se morejo drevesiza saditi? . . . . .	43

	Stran
§. 50. Kteriga plemena drevje se sme vkupej saditi? . . .	44
§. 51. Kakšnega plemena sadnih drevesiz je boljše sarediti? . . . . .	45
§. 52. S' kakšno ograjo se vert nar loshej obvarva? . .	46

#### IV. RASDELIK.

##### *Od oskerbljenja rodovitnih dreves v' sadnim vertu.*

§. 53. Kaj je treba novofajenim dreveszam storiti? . . .	47
§. 54. Kdaj je treba drevesza na vertu okopat? . . . .	48
§. 55. Kako se dreveszam gnoji? . . . . .	48
§. 56. Kako se drevesza obresujejo? . . . . .	49
§. 57. Ktere drevesa se morejo obresovati? . . . . .	51
§. 58. Kdaj je najboljše zhač drevesa obresvati? . . .	51
§. 59. Kako se staro drevje prav trebi? . . . . .	52
§. 60. Kako se staro nerodovitno drevo pomladi in prenovi?	53
§. 61. Kaj je s' drevesam storiti, ktero roditi nezhe? . .	54
§. 62. Kako se drevesu pomaga, zhe je per koreninah sadershik nerodovitnosti? . . . . .	55
§. 63. Kako je drevesu pomagati, zhe je v' deblu sadershik nerodovitnosti? . . . . .	56
§. 64. Kdaj je v' vejah sadershik nerodovitnosti per drevji?	57
§. 65. Kako je drevo is' lufta sadershano sadje roditi? . .	57
§. 66. Kako nepridno vreme rodovitnost drevja v' popkih fkasi? . . . . .	58
§. 67. Kako se drevji zvetje fkasi, de rodovitnost sgubi?	59
§. 68. Kaj velikrat rodovitnim drevesu sadje konzha preden dosori? . . . . .	60
§. 69. Kako je v' filni fufhi, ali v' veliki mozhi drevju pomagati? . . . . .	61
§. 70. Kako se sadno drevje perfili, de roditi more? . .	62

#### V. RASDELIK.

##### *Od bolesni sadniga drevja.*

§. 71. Ktero so narnavadnejše bolesni per sadnim drevji?	64
§. 72. Kaj je rak in kako se izzeli? . . . . .	65

§. 73.	Kaj je trohliv shlamhor, in kako je takimu drevesu pomagat ? . . . . .	66
§. 74.	Kaj je smolika per drevji, in kako se fzeli? . . . . .	67
§. 75.	Ali je mana tudi bolesn drevja? . . . . .	68
§. 76.	Kaj so ofkrumbe na drevesu? . . . . .	69
§. 77.	Ali je mah drevju fhkodliv? . . . . .	69
§. 78.	Kaj je fentej na drevesu? . . . . .	71
§. 79.	Kolko fort je rija na sadnim drevji? . . . . .	71
§. 80.	Koliko smerslina drevju fhkodva? . . . . .	72
§. 81.	Kako se drevje pred smerslino obvarva? . . . . .	73
§. 82.	Kaj je s'oseblenim drevesi storiti? . . . . .	75
§. 83.	Kaj je medlivoft drevja? . . . . .	76
§. 84.	Ktero bolesn imenujemo fuhoft? . . . . .	77
§. 85.	Kako se drevesa v' sdravji ohranijo, in pred bolesnam varvajo? . . . . .	78

## VI. RASDELIK.

### *Od shivali ki so drevju fhkodlive.*

§. 86.	Ktere shvali so drevju narbolj fhkodlive? . . . . .	79
§. 87.	Kaj saiz drevju fhkodva? . . . . .	79
§. 88.	Kako so misli drevju fhkodlive? . . . . .	80
§. 89.	Kako se dado gofenze konzhati, ali faj smajnfhati? . . . . .	80
§. 90.	Kteri tizhi sadju fhkodvajo? . . . . .	83
§. 91.	Kako so kebri sadju fhkodlivi? . . . . .	84
§. 92.	Kaki drugi keberzhi fhe drevju fhkodvajo? . . . . .	85
§. 93.	Kaj mrovlje drevju fhkodvajo? . . . . .	86
§. 94.	Kaj so lesne ufhi? . . . . .	87
§. 95.	Kaj sose in serfheni sadju fhkodvajo? . . . . .	88

# I. RASDELİK.

## OD SREJENJA ,SADNIH DREVE,SIZ.

### §. 1.

*Kako se narhitrejshi sadnih divjakov dobi?*

Nafha krajnfka semlja fama nerodi shlahtnih dreves, ampak divjake, kakor jih v' gojsdu rafti, ali v' vertu is korenin starih dreves gnati vidimo. Hozhmo tedej shlahtno sadje imeti, moremo divjake poshlatniti, to je jih zepiti. Narbolifhi je zhe se divjaki is peshkek in koshiz sreliga sadja sarede, kir le take drevesiza imajo veliko dobrih koreninz, sdrav les, gladko kosho, in lepo raft. Kamorkoli se posade, in kakorkoli se zepjo, se rade primejo, torej is njih lepe velike in terdne drevesa sraстеjo, in dolgo terpe.

### §. 2.

*Kakshne sadne peshke in koshize so sa jetev dobre?*

Le is peshkek in koshiz od sdraviga drevesa in is popolnoma sreliga sadja, lepe drevesiza sraстеjo. Zhe bolj so frishne raj selene. Is gnilga fuhiga in sparjeniga sadja peshke ne

bodo oselenile. Skufhnja uzhi, de v' nafhjih krajih divjaki is mejn shlahtnih pefhek bolj store, kakor is shlahtniga fadu. Sej vidimo zhe shlahtnejfhi je fad, flabej in mejn jedrate fo njegove pefhke, tedej mejn perpravne sa fetev in sa raft. Bolfhi je tedej pefhke is puftiga, kakor is shlahtniga fadja fejati, tode potlej se more s' shlahtnim zepizhi pozepiti, kir vemo de zepljen fad vfo lastnost od plemena fvojga zepizha nase vsame. Zhe se pa svershe je urshah semlja ali pa mras.

To vender le velja per jabelzhnih in hrufovih pefhkah. Kader pa fadish kofhize od breskev in zheshpel, ali orehe ali koftanj, jih vsami od shlahtnih plemen fadja, kir se ne spremene tako, debi se zepiti mogli, kakor jabelka in hrufhke. Skufhnja uzhi, de is kofhize isrejeno drevo je komej ofem del mejn shlahtno, kakor tifti od kteriga je kofhiza. Jabelzhna in hrufova pefhka pa vezh ko polovizo lastnosti fvojiga poprejshniga plemena sgubi.

### §. 3.

*Kdaj se morejo fadne pefhke in kofhize fejati?*

Pefhke in kofhize le selene, kader simfki mras preftoje in se sneshne mozhe napoje. Zhe fo posnej fejane kakor semlje fkorja smersne, ne kale. Jabelka in hrufhke se fejejo od S. Mi-

hela do S. Joshefa, kader se more vender pred ko je mogozhe. Posnej fajene bodo s'he le drugo pomlad selenile. Narbolj je, zhe se peshke koj frove ali frishne posejejo. Posebno dobro je to sa zhef'hpljceve in zhef'hnjeve kofhize, kir tako bodo she pervo pomlad selenele. Zhe se posufhe posnej selene. Zhe peshke ali kofhize spravlasth, ne sufhi jih na gorkim, ampak na vetru, in ne hrani jih v' sakurjeni hifhi, ampak na marslim.

Kostanja in orehov ni dobro jesen saditi, kir jim hud mras fhkodva in mis'hi sa njim hite. Sato se morejo v' globoko jamo vsuti, po verhu s' brinjovim vejam obdati, de mis'hi do njih ne morejo, po tem s' perstjo safuti in s' dilam pokriti, de jih mozha ne salije. Kader snegskopni in mras neha, se vsi iskaleni is jame vsamejo in posade.

#### S. 4.

*V' kakshno semljo se morejo sadne peshke sejati?*

Sadne peshke se morejo v' dobro prav vdelano semljo sejati, ktera ima zel dan solnzno toploto in veter od vsih strani. Semlja se more srahlati in od vsiga plevela in kamnja ozhistit, dobro je zhe se perst na shelesni mreshi preseje.

Semlja je sa sadne peshke narboli, zhe ni ne prepusta, ne pre mastna. V' pusti semlji

drevesiza malo korenin store in kasno rastejo. V' mastni semlji drevesza so fzer lepe in naglo rastejo, pa nikjer nebodo rade rastle kir so predobre persti navajene. Sato predobro perst s' mertvizo smefhaj ali s' pefkam. Prepusto semljo s' strohlivim plevam, s' zeftnim blatam, ali s' drugo mastno perstjo sbolfhaj. Nikdar pefhkam, ali drevesizam s' shvinskim gnojam ne gnoji. Vsfak shvinski gnoj je fadju fhkodliv, dokler ne strohni, in drevo se vfulhi, kakor hitro korc-nine do gnoja dofeshejo, kir gnoj musgo ali fok drevesa, in shivesh lefa fkasi in drevo konzha. Na solnzu in na vetru je sato dobro pefhke fejati, de se drevesiza navadjo na vfako spremenjenje vremena in vterjen sdrav lef sarede.

### §. 5.

#### *Kako se morejo pefhke fejati?*

Pefhke se morejo redko fejati. Na en feshen ali klastra semlje je dosti 600 sern. Po tem se pefhke prav plitvo, komej sa eno zolo al en paуз globoko s' grabljam ali s' matiko v' semljo sagrebejo. Ali pa karje bolshi se s' drugo perstjo potresejo in pokrijejo. Kofhize pa se morejo faditi ne fejati, in pa na posebno gredizo. Hrushove in jabelzhne pefhke se ne smejo smefhané fejati, kjer jabelka navadno pol hitrej rastejo kakor hrushke, sato bi jih satopile in samorile. Pefhke in kofhize vfaziga plemena,



se morejo posebej sejati ali pa saditi, de se lozhjo, in eden drugimu v' rasti ne branjo.

### §. 6.

*Kako se vsejane peshke pred misham in drugim shvalmi obvarjejo?*

Vsemi brinovga germovja in rasfeklaj ga kakor steljo sa gnoj, potlej ga na tisti kraj kamor peshke sejati misliš eno ped debelo rastelji, in ga globoko podstihaj, po tem semljo poravnaj in peshke vsej, ali posadi. Sadnizh pa s'he gredo s' brinovim vejam gosto pokri. To bo storilo Pervizh. De misli in druge shvali bliso nemorejo, kir se obošti boje, tako peshke per miru ostanejo.

Drugizh. Peshke pomlad is mehke semlje rade selene, kir brinje odnasha, de sneg persti ne potlazhi in je deshevje prevezh ne vtepe.

Tretizh. To pokrivalo varje, de pomlad peshke presgodej neoselene in de ne posebejo, kir mras slo shkodva drevesizam, kateri se per prvi pomladni toploti perkashejo. Zhe so pa pokrite jim ne bo tako hitro shkodvalo.

Zhetertizh. Po simi s' vejam pokrita perst, tudi po letu rahla ostane, in drevesizam dobro flushi, kir rodovitnost is lufta, ktere potrebujejo lahko v' semljo do koreninz pride.

Petizh. Pokopano brinje in shpizhuje je narbolj gnoj sa mlade drevesiza, torej je dobro,

de se fhele po S. Jurji veje is drevesiz vsamejo, in se oterkajo, de se vmes ofujejo.

### §. 7.

*Kako je more pervo leto mladim drevesizam  
strezhi?*

Pervo leto ni treba drujga, kakor jih opleti, semljo orablati, in v' fufhi kropiti. Drevesiza se morejo opleti, de le sa en perst visoke sraстеjo, in ki se plevel perkashe. Opleti se morejo s' roko po deshji, kader je perst vlashna, de se plevel s' korenino vred populi, in fzer dvakrat do kresa. Po kresu pa se morejo trikrat s' vosko matikizo okopati, de se plevel satare, semlja rasrahla, in tako koreninze vezh rodovitniga shivesha sa raft is lufta dobijo. Vse to se more varno storiti, de se koreninze ne ranijo, ali drevesiza ne podkopajo. Kader je fufha se jim more kropiti, pa le svezher ali sjutraj, nikoli pa v' urozhini.

Voda sa fhkropit je bolj is kapnize ali lushe kakor is fhterne ali potoka.

Prevezh in prepogosto se nefme fhkropiti, kir vse drevesiza ljubijo bolj fuho kakor mikro semljo. Vezhkrat po letu se more per drevesizih pogledati, zhe jim niso misli, bramorji, al kebri korenin spodjedli, kar se sposna zhe sazhne perje rumeneti, ali drevesiza se nagibati. Takrat se more semlja okoli poshkodvaniga drevesiza

terdo pohoditi in mu perlivati, de druge kore-  
nine stori. Mifhi pa polovi v' past. Bramorje  
bofh v' pisferz polovil, zhe ga v' semljo sakopafh  
in s' defzhizo ali dilizo pokrijefh, ktera more  
tako podloshena biti, de bramor pod njo zhes  
rob v' pisferz pade in ven nemore. Navadno  
in dobro je, drevesiza kakorfhne koli is peshek  
in kofhiz isrejene, dve leti na miru rasti puftiti.

### §. 8.

*Kaj je s' mladmi dreveszi drugo leto storiti?*

Sdaj se morejo vse drevesiza otrediti, in  
jim postranfke mladike gladko poresati.

Sa jabelka in hrufhke je dobro, zhe se jim  
tudi verhovi do petiga narbolfhiga popka po-  
reshejo, tode nosh se more na drugo stran popka  
naftavit, in sprek nad popkam verh odresati,  
de mladika is njega ravno fhibo poshene. To  
pa velja le per jabelkah in hrufhkah. Oreham,  
kofstanju in drugim drevesizam se ne smejo ver-  
hovi resati, fzer bi se fufhit sazhele, kir imajo  
velik stershen in mehok les. Po tem se dre-  
vesiza vezhkrat okopajo, in oplevejo. V' fufhi  
se njim perlivat more.

### §. 9.

*Kaj je s' dreveszi storit, kader so dve leti  
stare?*

Dve leti stare drevesa se morejo fkopati,

obresat in v' vertno fholo presaditi, to je na en poseben kraj, pa redko jih presadit. Drevesiza se smejo presajat od Vsih Svetnikov do S. Jurja, in pa le takrat, kader je perst vlashna in tiho vreme, pa ne v' mokri ali smersli semlji.

Orehi, koštanj, zhefhnje in zhefhnplje se morejo jesen ali po simi presajat, sato kirsgodej mushevne postanejo in berst posheno. Jabelka in hrushke se jesen ali pomlad presade, vender je bolj jesen, de se po simi primejo. Sa drevesiza iskopavati more biti pol drugi zhevel dolga ojsfra rovenza, de se drevesize lahko globoko spodkopa in f' perstjo vred vsdigne.

Preden se drevesza drugam posade morejo obresane biti, in fzer nar pred per koreninah. Vse dolge korenine se morejo perresat, posebno fredna serzhna korenina, de vezh postranskih korenin poshene. Tudi se morejo vse postranske vejze s' ojstrim nosham gladko posneti, in tudi verh do nar boljga popka nasaj odresati, vender ne per orehih in per koštanji.

### §. 10.

#### *Kakshna more vertna fhola biti?*

Sa vertno fholo odlozhi perpraven prostor, dobre solnzhne in prostolustne semlje, kamor se mladi divjaki po versti posade, de se tam poze-pijo in potem odrashteni v' verte posade. Vertna fhola nesme biti, ne na pusti ne na mastni ali

s' drevjem in osidjam saperti semlji. Narbolj je sa to selnik ali druga dobra, pa ne v'novizh gnojnena niva, ktera se more pred prekopat in poravnati.

### §. 11.

*Kako se divjaki v' vertno sholo jade?*

Divjaki, ali mlade drevesiza se posade v' vertno sholo dva zhevlja narasen, in okoli pol zhevlja globoko. Kader so se koreninze v'jami lepo poravnale, se jim po verhu pospe dobre persti, in drevesize strefe, de se perst okoli korenin sgošti. Narbolshi je drevesiza presajati kaki oblazhen tih dan, de se jim koreninze od vetra in solnza ne posufhe. Sadnizh se perst s' grabljam poravna in kolizhi se postavjo sa snamnje tega ali uniga plemena drevesiz.

### §. 12.

*Kaj je divjakam v' vertni sholi do zeplenja storiti?*

Kader se plevel perkashe, se more vertna shola trikrat ali shterikrat v' letu varno okopati, kir plevel drevesizam filno shkodva, jim is semlje in is lufta veliko shivesha odvsame in jih rasti mudi. Tudi je sdaj dobro drevesizam, kteri krivo rastejo dati kolizhe in jih pervesati, de se spravajo. Tudi tisti popki, is kterih hozhjo nepotrebne postranske mladike gnati, in musgo

ali fok po ne potrebnim tratit, se morejo odšhipat, de se lepa gladka kosha sredi, in se tako drevesiza, k' zeplnji perpravne store.

## II. RASDELIK.

### OD POSHLAHTNENJA ,SADNIH DREVE,SIZ S' ZEPLENJAM.

#### §. 13.

*Ktere drevesiza se morejo zepiti?*

Le tiste divjake moremo zepiti, kateri so is ne shlahtnih pefhek in koshiz ali korenin sraftli, ali pa zhe so svojo natorno shlahtnost sgubili v' novi rafti, kakor je vezhdel per jabelkah in hrufhkah. Torej koštanja, orehov breskev in zhefhpel ni treba prezepiti. Hrufhovi in jabelzhni divjaki se morejo prezepiti, kir se v' reji is pefhke slo svershejo. Zhe pa kaki is shlahtne pefhke srafhen divjak shlahtne lastnosti kashe, zhe ima lepo shiroko perje in gladko kosho, je vreden bres zepljenja v' vert posajen biti. Tako drevo bo posnej roditi sazhelo, pa bo potlej vedno bolj polno in terdno.

#### §. 14.

*Na ktere divjake se zepizhi primejo?*

Zepizhi se po navadi in nar raji primejo na

divjake svojga rodu. Torej moremo zepiti jabelke s' jabelzhnim, hrufhke s' hrufhovim, zhefhplje s' zhefhplovim zepizhi. Tudi se primejo zepizhi na divjaka svoje shlahte, kakor: Hrufhka v' kutno, marelzo v' krehel i. t. d.

### §. 15.

*Kakšluni zepizhi so nar boljshi sa zeplenje?*

Tiste letne mladike so nar boljshi sa zepizhe, ktere so verh shlahtniga drevesa, naj bo mlado ali staro de ima le sdrav les in lepe popke, in de so bile pred odresane preden sazhne musga (fok) gnati. Is postranfkih mladik in vej, zepizhi ne veljajo, kir nozhjo kvishko rasti, ampak se le posvoji navadi proti tlam ravnajo, kakor veja doli vifi is ktere so vseti. Zepizhi se tudi dado vezh zhasa perhraniti, zhe se v' vlashno perst na senzhno stran enpavez globoko potaknejo, pa ne v' saduhlim keldru ali v' toplim kraju. Tako se perhranijo zhe je treba pol leta, zhe se le pokrijejo, kader je filn veter al topel desh. Malo sveneni shejni zepizhi se she raji primejo, kakor prav frovi ali mladi.

### §. 16.

*Kdaj je nar boljshi zhas sa zeplenje?*

Nar boljshi je zepiti jesen, pomlad in o s. Jakobi. Kdor ima veliko mladih drevesiz sa zeplenje, naj pozepi marelize in breskve od

vših Svet do Adventa. Zhefhnje in zhefhple pa od Adventa do boshizha. Zhe ga mudi vreme, naj hiti pomlad pred ko more, kir take drevesiza Svezhana she mushevne perhajajo, ali fok imajo in se potem nerade primejo. Jabelka in hrufhke niso tako nevfhezne, in se dajo pomlad zepiti, dokler ne selene, zhe so bili le zepizhi pred vresani, kakor je musga (fok) bila v' njih tekozha. Kdor ima malo divjakov je narbolj de jih pomlad, kmalo ko mras neha, zepi.

### §. 17.

#### *Kako se drevesza zepijo?*

Kako se narbolshi in nar navadnishi zepi, je 5 vish, namrezh, zepi se 1. S'nakladam. 2. S'popkam. 3. V'sareso. 4. v',Sklad. 5. v' sakosho.

### §. 18.

#### *Kako se s'nakladam zepi?*

Nar bolshi in nar hitrejshi je s'nakladam zepiti. Tako, zhe se zepizh na debelshim konzu s' ojstrim noshikam kakor je sa peresa resati, ki ga vidish sad na tabli No. 1. sprekama en pavez dolgo od ene strani do druge odreshe, in se sgorej do drusiga ali tretjiga popka perkrajsha, de je dva ali h'vezhim tri pauze dolg. Kakor vidish sad na tablizi No. 6.

Kjer sta oba enako debela, tam se tudi



divjak od spodej gori postrani en pauz dolgo odreshe, tako de imata oba ravno gladke vifoke in fhiroke rane. Ko se vkup naloshita, more per obeh biti kosha na koshi, les na lesu, in ftershen na ftershenu, de se nizh ranc, ali beliga lefa ne vidi. Potem se zepizh in divjak s' ofkim pertenim povofkanim trakam prav terdo povijeta, de je viditi kakor zeplen gajshelnik. Kader drevesize eno ped dolgo mladiko ftori, fe trak prezh odviye, de se v' les ne saje. S' takim zeplenjam fe dreveszam nar majnfhi rana ftori. Tako zepiti fe sna zelo simo, dokler senjenje ne poganja, in fe prav rado primejo posebno jabelka in hrufhke, zhe fo bile le prav naloshene in dobro s' trakam sategnene. Ne le famo majhne drevesiza fo perpravne sa to zeplenje, ampak tudi odrafhene fe dado po vejah in konzeh tako zepiti.

Tudi koreninze, ktere fe per presajenji mladih drevesiz odreshejo, fe lahko s' nakladam zepijo, in take v' semljo posade, tako bodo shlahtne in lepe drevesiza sraftle.

### §. 19.

*Kaj je per takim zeplenji narbol treba vediti, de se gotovo prime?*

De se bo per takim zeplenji rado perjelo, more zepizh na divjaku s' dobro vesjo terdno povit biti. Shpaga, preja, ali zunja ni sato,

kir šhpaga in preja prevezh kosho stisne in kmalo v' lef saje, de musga (fok) ne more pod kosho tezhi. Zunja pa premalo stisne. Narbolj je tedaj perten osek trak eno ped dolg. Trakovi pa morejo povosheni biti. Pomashi jih tedaj vezh vkup s' raspufhenim vofkam in jih s' likavnikam pogladi.

Kdor trakov nima sme tudi lipovo ali konopno lizhje povoshiti, in zeplenje s' njim povijati.

Ne povoshen trak ni dober sa povesilo, kir rane pred luftam in pred mozho ne obvarje, in se s' zhasam potegne, de se zepizh divjaka ne tishhi.

Per povijanji zeplenza se more dobro gledat, de se zepizh ne premakne, de se vsa rana sgorej in sdolej dobro povije, de se naklad ali stifklej popolnoma pod trakam skrije. Zhe na divjaku pod zepizham kaki popki ostanejo, se morejo gladko poresati, de musga (fok) vsa v' zepizh shene.

## §. 20.

### *Kako se drugizh zepi?*

Zepi se s' popkam. Zhe se frov popek is shlahadne mladike odreshe, in v' kosho divjaka tako vtisne, de se s' njim saraste, shlahadno mladiko poshene, ktera saraste v' shlahadno drevo,

ako se divjaku vsi drugi odrastliki poreshejo.  
Glej na tabli Nro. 7.

### §. 21.

*Kakshni divjaki se s' popkam zepijo?*

Sa to zeplenje so narbolshi divjaki, ki so is peshek in kosti ali pa is korenin sraftli, de so le kakor gosje pero debeli, ko imajo mlado gladko kosho. Zhes en pazub debeli se le s'he po vejah s' popkam zepijo. Is hoste pernefeni ostarikafti divjaki niso sa to.

### §. 22.

*Kdaj se s' popkam zepi?*

S' popkam se da zepit dokler je drevje mushevno, de se kosha lahko od lesa lozhi, tedaj kmalo po S. Jurji bliso do S. Mihela.

Zhe s' popkam zepish do S. Petra, popek s'he to leto mladiko stori, zhe posnej zepish, se popek prime pa s'he le prihodno pomlad seleni. Sato se unim pravi s' rastnim popkam, temu pa s' spijozhim popkam zepiti.

### §. 23.

*Kakshni morejo popki sa zeplenje biti?*

Zhe se pred kresam zepi, se zepivni popek odreshe is letne mladike, ktera je bila odresana pred ko je bil les musheven, in v' senzhno semljo vtaknena, de do kresa lahko mushevna ostane.

Zhe se pa s' popkam zepi po krefu se vreshe is verh shlahtniga drevesa selena mladika, ktera ima prav lepe lesne popke sa zeplenje.

Vediti je treba, de so tro ni popki na fadnih mladikah, namrezh: zvetni, perni, in lesni popki. Zvetni popki sa drugo pomlad k' zvetji namenjeni so debelfhi okroglishi, in vezhdel na postranfskih mladikah nastavleni. Perni popki so drobni in kumerni, v' zhafih komej viditi, in namenjeni prihodno pomlad sgol perje pognati. Ti in uni niso sa zeplenje. Lesni popki so lepi polni in dolglasti, v' fredi verhnih mladik perpravljani, pomlad nove mladike pognati. Taki so dobri sa zeplenje.

Zhe se is selene mladike popki zepijo, mladika nesme nizh sveniti, se more v' vodo ali v' frovo jabelko postaviti, dokler se ne zepi. Zhes dva dni se ne hrani.

#### §. 24.

*Kakshniga orodja je k' tem zeplenji treba?*

Drujga ne kakor: Pervizh. Ojster, tanjko sbrufhen v' konzu nasaj savit noshizhek, kakor ga vidish na tablizi Nr. 2, de popek gladko od zepizha odreshe. Na konzu more imiti plashnato ofhpizheno kost, de se s' njo kosha na divjaku odporja. Drugizh more biti perpravljen trak ali lizhje, de se s' njim rana povije, kakor per zeplenji s' nakladam.

## §. 25.

*Kako se s' popkam prav zepi?*

Tako le: Vsemi zepizh, ki je bil uresan, preden je bil musheven, in frifhen ohranjen, ali pa seleno mladiko, zhe po kresu zepifh. Primi ga na debelim konzuh s' dvema persti v' levo roko, de bo leschal na dlanu s' tanjkim konzam prot tebi obernen. Po tem s' noshkam odreshi popek, kteriga si sa zeplenje namenil, od mladike tako lepo in gladko, de se bo pol pauza koshe pred njim; in pol pauza sa njim, in kolikor je mogozhe tudi na straneh ga dershalo, de bo lesa kar nar mejn mogozhe sraven, pa vender more popkov serniz, ki je med lesam in kosho varno ohranjen biti.

Kader si tako platizo koshe s' popkam vred od mladike odresal, odreshi mu tudi pol perefah, zhe je selena mladika bila, kir ta shlahtni popek more tudi is lufta shiveti skosi pero, tako dolgo, dokler se v' divjaku ne prime, zelo pero bi mu prevezh bilo. Glej na tabli Nr. 7.

Po tem ureshi v' kosho divjaka kir je nar gladkej od sgorej in sprekama doli takole 1. Odlozhi s' kostjo k' je v' noshki vdelana, ali s' kako leseno sagojsdizo mushevne koshe na divjaku toliko na obeh straneh, de bofh vfo platizo s' popkam divjaku pod kosho spravil.

Sadnizh se rana s' vofhenim trakam ali s'

lizhjem sgorej in spodej terdo povije, de se le sam popek vidi. Zhes fhtirnajst dni, kader je popek v' divjaku perjet in sarafhen, se ves odjenja de se les redi. Potem se divjak ravno nad shlahtnim perjetim popkam od sad sgorej spre-kama odreshe in rana s' vofkam samashe. Zhe si pa tako zepil po krefu na spijozhi popek, she le prihodno pomlad divjak nad perjetim popkam odreshi, in ga sdolej zhisto otrebi, de shlahten popek poshene in raste.

### §. 26.

*Na kaj je posebno per tem zeplenji gledat?*

Gledati je treba

- 1.) De so zepizhi ali mladike od shlahtniga, sdraviga lesa in popolnoma shive. Zhe so smersle ali od bolniga drevesa, kar se is zherniga ftershena ali is rejaviga lesa vidi, niso sa nizh. Tudi slo sveneni se ne primejo.
- 2.) Se more to delo kaki oblazhen dan, ali pa sjutrej ali svezher ftoriti, de se uresani platizi sok ali musga ne ufufhi, in popek ne oflabi. V' vrozhini ali v' deshju in vetru ni sa to delo.
- 3.) Je dobro de se popek v' divjak na fenzhni strani vzepi, de ga solnze prevezh ne opezhe, dokler se ne prime.
- 4.) Je dobro, de se kar nar nishkej je mogozhe

divjaki pozepijo, sato kir radi spodej divje mladike sheno, zhe so visoko zepljeni.

- 5.) Se more s' tem zeplenjam prav ravhati, posebno per neufshezhnih drevesih kakor per breskvah, mareljah, i. t. d.

### §. 27.

#### *Kako se she drugazh zepi?*

Novo snajdeno zeplenje je v' sareso zepiti. To se stori, zhe shlahten zepizh na debelim konzu kakor sagojsdizo po obeh straneh en panz dolgo gladko odreshefh, in v' divjak tam kjer je s' zepizham enako debel od sgor doli sareso prot stersheno naredifh, de se zepizh vanj utakne in vsa rana fkrije. Glejna na tabli Nr. 8. Tudi se moreta na straneh koshe zepizha in divjaka dobro vkup sprijeti. Po tem se zepizh k' divjaku s' vofkam samashe in s' lizhjam povije. Tako se da zepit od S. Jurja do S. Mihela, dokler fok ali musga tezhe, in sfer do kresa s' takim zepizhi, v' kterih she ni fok ali musga gnala kader so bili odresani. Po kresu pa zepi s' selenim mladikam, pa se more verh toliko perresati, de ima zepizh le dva popka, in perje se bolj ko na pol per-krajsha. Rana na verhu se s' vofkam samashe.

Divjak more gladko poresan biti zhe she ni nizh gnal, zhe se pa selen zepi pusti do pomlad na miru vse mladike.

## §. 28.

*Kako se fhe zepi?*

Nar starej pa nar flabej navada zepiti je zepit v' fklad. Kader se divjak odshaga in ras-kole, de se shlahten zepizh vanj vtakne in rano samashe. Mlade divjake ni dobro tako zepiti. Le tisti se sdej fhe v' fklad zepijo, kateri so she drugim zeplenji odraftli, de se ne dado vezh s' nakladam, s' popkam ali v' sareso lahko zepiti.

V' fklad se da vfak divjak zepiti, kateri je debelji kakor pavez. Nar bolj se prime, zhe je kakor rozhnik debel. Tudi stara lesnika se da po vejah zepiti. Zhe se debelo drevo zepi, je treba vediti, se mu nesmejo vse veje kader se zepi odresati, temuzh defeti del mladik pod zepizham pustiti, fhe le drugo leto se zhifto potrebijo, kader ima she zepizh dosti lefa, fzer se zepizh pofufhi savolo pomankanja shivesha is lufta, kterga mo perje daje.

## §. 29.

*Kdaj se v' fklad zepi?*

Nar raji se v' fklad prime, zhe se takrat zepi, kader sazhne fok ali musga pod kosho perhajaj. She v' svezhanu sheno marelize, breskve in zhesfnje. Kmalo po tem zhesfnlje. Sufhza se zepijo hrufhke, in nar sadne jabelka. Tudi se more zepiti pred na solnzhni, posnej na fenzhni strani, kjer fok ali musga posneji shene.



Tudi se more per zeplenji na lepo vreme gledati, in na tisti zhaſ, kateri je narboli sa zeplenje, kar se tako ſposna: Vreſhi mladiko, in koſho per ranenimu leſu s' noſham pertifni. Zhe med koſho in med leſam nekoliko mokrote vidifh, je narbolj zhaſ sa zeplenje v' ſklad. Zhe mladika fhe foka ali muſge nima, ne zepi. Zhe fe pa ſhe muſhevna koſha od leſa lupi, le nehaj, ſa to leto fe bo malo prijelo. Na mlad ali ſtar meſiz ali na druge vrashe per zeplenji ne glej.

### §. 30.

*Kakſhni zepizhi ſo narbolj ſa zeplenje v' ſklad?*

Nar bolſhi zepizhi ſo is verha dreveſa tiſte letne mladike, ktere imajo lepe leſne popke, gladko koſho, in zhverſt sdrav in terd leſ. Zepizhe pa moreſh ureſati, preden ſazhne fok ali muſga gnati, in hrani jih v' ſemljo vtakne ne ali v' ſneg ſakopane, de je zhaſ zepiti. Zhe fe v' dalne kraje poſhilajo fe morejo v' moker mah ſaviti. Zhe ſo prevezh ſvenili, fe v' mokero perſt en odlan globoko ſakopajo in kmalo bodo oſhiveli.

### §. 31.

*Kakſhno orodje je per zeplenji v' ſklad potrebno?*

1.) More biti oſtra rozhna ſhagiza. Sa de-

belej debela more vezhi biti. Sa drobne divjake pa prav tanjka. Narbolj so novo snajdene zepivne fhkarje, glej na tablizi Nr. 5. S'tem fhkarjam se vsi drobni divjaki h'zeplenji gladko presfhipnejo in delo perkrajshajo.

- 2.) So prav perpravne novo snajdene ojstre kleshe, glej na tablizi Nr. 4 s'njim se lahko divje mladike in tudi zepizhi is drevesa lepo usamejo.
- 3.) Je potreben mozhan prav ojster sakrivljen verten nosh, kakor ga vidish na tablizi Nr. 3, de se s'njim odshagan divjak pogladi, in divje mladike in fushi odraftliki zhisto poreshejo.
- 4.) Morefh imeti tudi majhen ojster noshizhek s'oistro klinizo, kakor je sa peresa resati, de bofh mogl zepizh prav obravnati.
- 5.) Je treba vezhiga nosha s'fhiroko in tanjko klino, de se s'njim divjak gladko prekolje.
- 6.) Vsemi sabo kladuvze, de bofh nosh v'fklad sabil, pa je bolj leseno kakor sheslesno.
- 7.) Je potrebna koshena ali pa drenova sa-gojsdiza, de se divjak raskroji dokler se zepizh vanj vtakne.
- 8.) Morefh imeti dober zepivni vofk, de bofh rano dobro samasal, in zep pred mozho, fusho in hudim vremenam obvarval.
- 9.) Je treba sa vsaki zep rutize ali zunje in

traka ali shpage, de se ranjen divjak obveshe in loshej sazeli. Tudi je dobro zep s' predivam obviti.

10.) Zhe se v' mrasu zepi, je treba vofk pred istopiti, de dalej mehkek oftane.

Sadnizh imej vse to v' eni posodi per sebi kader zepish, v' peharji ali v' kaki drugi posodi.

### §. 32.

#### *Kako se v' sklad prav zepi?*

Kader imash vso perpravo v' kup, se nar pred divjak ravno zhes odshaga, kjer ima nar lepshi les in gladko kosho. Po tem se s' vertnim nosham she odshagan divjak pogladi. Po tem se postavi drugi tanjki nosh na fredo debla, in se s' kladvam poterka, de se en pavez globoko gladko raskolje. V' sklad se terzhi sagojsdiza, de ga toliko raskroji kolikor je zepizh debel.

Sdaj vsami zepizh, in mu s' ojstrim oskim noshikam naradi v' fhtriz eniga popka sareso v' stran, in vreshi naprej po dolgama do stershe na tudi na drugi strani ravn tako en pavez dolgo, de bo zepizh kakor sagoisdiza ofhpizhen.

Per stranizah najkosha oftane, in unajna plat naj bo nekoliko debelej od notrajne, de jo bo sklad, kader se zepizh vanj ukakne povfod na tesnim perjel, ko se sagojsda smakne, de se notranje koshe s' tikama spopadejo. Sgorej toliko zepizha odreshi, de ne bo zhes dva ali tri

popke imel Glej table Nr. 9. Sdaj samashi rano s' zepivnim voskam, in pa tudi zepizh na verhu. Potem povi s' zunjo in poveshi s' trakam ali fhpago, de fklad ne jenja temozh fe s' zepizham vkup srašte.

### §. 33.

*Kaj je she posebniga treba vediti, de se bo zeplenje v' sklad rado perjelo?*

- 1.) Je treba vediti, de divjak kteriga mislish zepiti more she v' koreninah dobro vrafhen biti, de bo imel mozh rano kmalo saze-liti, in zepizh v' raft gnati. Sato divjaka pofaditi in zepiti v' eni pomladi ne velja, fe ne prime, ali pa grosno kafno raste.
- 2.) Zhe nischej je divjak zepljen hitrejshi in lepshi bo raftl. Le debeli lesnikovzi fe visoko zepijo.
- 3.) Je dobro, de se tista stran zepizha, kir je prvi blishni popek snotrej oberne, de pred rano sazeli, in divjak s' zepam saraste. Zhe pa je popek ven obernen bo zep na strani gerdo gumbo naredil, kir na strani perviga popka musga narbolj vlezhe in les redi.
- 4.) Je narbolj en sam zepizh v' en divjak djati. Le tistim, kteri so zhes en koshel debeli fe dva zepizha utakneta, sato de fe od obeh plati rana pred sazeli, in divjak jo

- pred salije. Zhe se vezh zepizhov potakne, sraстеjo gošte veje, ena drugo tope in drevo oflabe ali kmalo vsufhe.
- 5.) Zhe majnfhi zepizh v' fklad vtaknefh, vezhi mladika bo do jefen sraftla, kir se tak pred prime in s' musgo napoji, torej pred seleni. Dolgi zepizhi posno selene, kafno rastejo, lefa ne vterdijo, perja jefen ne dosorijo, in radi posebejo in se posufhe.
- 6.) Vselej zepi s' fuhim nikoli s' mokrim zepizhi. Preden zepizh vtaknefh gani treba pred oflinit. Slina je frovmu lefu fhkodliva.
- 7.) Nikoli ne samashi rane s' drugim kakor s' zepivnim vofkam, zhe hozhefh sdrave drevesa srediti. S' ilovzo samasati in s' maham poviti je fhkodlivo. Ilovza se v' sufhi spoka, tako pride v' fklad divjaka luft, veter mozha ino perft, nato se les sazgne fufhiti in gniti, ali pa je shlamborast. Take drevesa, ki so she od nerodniga zeplenja bolesen v' ferzu feboj pernefle ne bodo nikoli veliko rodile in ne bodo ftarost dozhakale.

Sadnizh obvaruj zep pred fhkodo, de mu kolizh ali mozjno preklo vsadish. S' kofham ali s' goftim popletam ga ne ograjaj, kir mu

folnze odvsame, v' fenzi pa noben drevo ne  
ftori dobro.

### §. 34.

*Kako se zepivni vosk naredi?*

Vsemi rumeniga voska, kakor ga raspufhe-  
niga per zhebelarjih dobifh. Ravn toliko ozhi-  
fhene finerekove smole, sravn pa tudi toliko  
terpentinove smole deni. Vse te tri rezhi vkup  
ftopi in v' merslo vodo ki je v'fkledi perpravljena  
vli, in s' mokrim rokami fhtruze naredi in jih  
fpravi.

Glej de ne bofh kaziga loja, masti ali mafla  
sraven djal, kir vfaka mast je sadnimu lefu  
fhkodliva.

### §. 35.

*Kako se fhe drugo masilo sa drevesne rane  
naredi?*

Vsemi apna, kravjeka in mastne ilovze,  
vfaziga glih, sraven je tudi dobro djati terpen-  
tina. Vse to dobro vgnjeti in premeshaj. S' tem  
masilam pomashi rane per velikih drevesih, ka-  
der veje odshagujefh. Nikoli pa s' tem masi-  
lam ne masi per zeplenji.

### §. 36.

*Kako se fhe zepi?*

Peto zeplenje je sa kosho. To je slo tako

kakor v'fklad zepiti, s'tem raslozhkam, de se odshagan divjak ne prekolje, in zepizh ne vtakne v'fklad ampak med kosho in med lef na strani. Torej more biti she drevje mushevno de se kosha od lefa lozhi, pa vender dokler she se lenja ni, to je mefiza Malitrauna. Glej tablo Nr. 10. Kader je she divjak odshagan, se na strani kosha kaziga pol pavza od verha dol s' ojftrim noshikam do lefa vreshe, in sgor ravno tam med kosho in lefam se koshena ali pa lesena, kakor en zepizh tenka sagojsdiza porine, de kosho od lefa odrine, in zepizhu proftor ftori. Ta sagojsdiza more biti pa po notranji plati plafhnato in po unanji okroglo ofhpizhena. Potem vreshi zepizh tako pod popkam v'ftan ne zelo do ftershena, potlej vreshi na sdolej en pavez globoko, de spreka na drugi strani s' noshkam ven pridefh. Na drugi strani zepizha ne sareshi drujga kakor zherno kosho olupu, spodno seleno pa pusti. Potlej vtakni zepizh sa kosho v' divjak na tefnim. Rano vfo s'vofkam samashi in obveshi.

### §. 37.

*Ktere divjake je dobro sa kosho zepiti?*

Tifte, kateri so sa zeplenje v'fklad pre debeli, ali pa zhe kdo hozhe veliko drevo po debelih vejah pozepiti. Na velikih slo musgastih vejah se sme vezh in dalih zepizhov sa kosho

potakniti, kakor je per drugim zeplenji navada. Zhe se debeli divjaki zepijo se jim nesmejo nikoli vse veje na enkrat odresati. Postavi zepizham vselej kake prekle ali veje sa brambo.

### §. 38.

*Ktero is med imenvanih zeplenji je narbolshi?*

Vfako je dobro ob svojim zhafu, vender je mlade divjake narbolj s' nakladam ali pa s' popkam zepiti, kir se tako drevesiza narmejn ranijo, se nar raj primejo, in se tudi nar hitrejshi opravi.

### §. 39.

*Kaj je s' zeplenim dreveszi she storiti, in kako jim postrezhi?*

- 1.) V' vertni fholi kjer je veliko divjakov pozeplenih, se morejo drevesiza sasnaminat, kakfhne forte fo.
- 2.) Se morejo zeplenzi narmejn trikrat v' letu okopat in oplet, in v' fushi jim perlivati, v' drugim ali tretjim letu jim s' dobro perstjo ali s' tnalovno ali s' blatam ali s' trohlivim plevam pergnojiti.
- 3.) Se morejo vsi popki pod zepam potrebiti preden mladike store, kir fo fhkodlivi, in musgo na se vlezhejo.
- 4.) S' nakladam zepljenim drevesizam traki ali vesi prezh poberi, kakor hitro je zep



eno dlan dolgo mladiko storil, fzer se trak v' lef saje in raſti brani.

Ravn tako ſtori unim ki ſo v' ſareſo zepleni. Tiſtim dreveſizam pa, ki ſo s' popkam zepljeni vsemi lizhje zhes tri tedne, ſo ſe perjeli ali ne. Per zeplenji v' fklad in ſakoſho puſti obveſila, dokler ſe rane dobro ne ſazelijo.

### §. 40.

*Kako ſe morejo zeplenzi obreſvat, de ſe bodo lepe dreveſiza ſredile?*

Hozheſh lepe dreveſa imeti, ne puſti nikoli vezh kakor le eno ſerzhno mladiko kvifhko raſti, in deblo ſtoriti. Vſe druge ſtranſke mladike in nepotrebne odraſlike pomlad gladko odreſhi. Per obreſvanji glej de ne boſh od ſgorrej dol ureſal, ampak naſtavi noſh od ſpodej gor, de gladko odreſhe in koſhe ne ſadere. Tudi vſako rano s' voſkam ſamashi. Zhe je pa dreveſize v' dnu tako flabo, de ſe ſamo ne more ravno derſhati, mu verh perkrajſhaj, in puſti eno leto poſtranſke mladike raſti, de bo ſpodej debelej in mozhnej, drugo leto pa ga ſpet gladko obreſhi.

Kader je pa dreveſize v' drugim ali tretjim letu po zeplenji, okoli oſem zhevlov ſraſtlo, mu puſti verke raſti in krono ſtoriti; torej mu moreſh malo ſerzhne ſhibe v' verhu odreſati, in nar ſgorne ſhtiri lepe popke puſtiti, is

ktirih bodo mladike, in is njih verhne veje na okroglo sraſtle.

Vſe druge popke in mladike niſhej potrebi, de bo deblo gladko. Od sdej ſo ſhe le zep- lenzi vredni is vertne ſhole iskopani, in v' vert preſajeni biti.

### III. RASDELİK.

#### OD PREŠAJENJA SHLAHTNIH DREVEŠIZ.

##### §. 41.

*Kteri zhaſ je nar boljšhi drevſza preſajati?*

Boljšhi je drevje v' jeſeni, kakor pomladi preſajati, ſato de ſe perſt po ſimi okoli kore- nin bolj ſgoſti, in drevſiza pomlad bres per- livanja ſelené in hitro raſtejo. Pa tudi po ſimi in ſgodej pomlad ſe ſme drevje s' pridam pre- ſajati, zhe je lepo vreme in vlašna perſt.

De ne bodo v' jeſen preſajene dreveſa po ſimi poſeble, njim ranene korenine gladko per- reſhi, in s' voſkam ſamaſhi, veje pa v' jeſen vſe ze- le puſti, in jih ſhe le pomlad obreſhi.

Kdor pa hozhe veliko radovitno drevo pre- ſaditi, naj to ſtori po ſimi kader je ſemlja ter- do ſmersla, de ſe perſt s' koreninami preneſe, pa veje ſe mu morejo možno perkrajšhati. Ni- koli pa s' muſhevničnim leſam in s' ſelenim perjam

ne presajaj, kir se rado posufhi. Zhe se pa to ravno storiti more, presadi drevo varno s' dolgim koreninam in kratkim vejam, pa tudi slo salivaj in en zhas fenzo stori.

### §. 42.

*Kako se morejo drevesiza k' presajenji iskopavati?*

Drevesiza se morejo s' ojtiro dolgo rovenzo iskopavati, in fzer tako varno kar je mogoche. Narpred se perst is verha do korenin prezh podersa, potem se drevo od ene strani globoko spodkoplje in nagne, od druge strani pa se prav globoko korenine spodsekajo, in kader se drevesze vsdigne, se perst more tako varno otresti, de se male koreninze ne omusnejo. Neumno je, prezej per deblu korenine posekati, ali jih razzepit.

### §. 43.

*Koliko je treba iskopane drevesza obresati?*

Vfako drevo preden se presadi, se more obresati po koreninah, po deblu in po verheh. Zhe je bilo drevo lepo skopano, ne bo na koreninah drujga treba obresvati, kakor serzhno ali fredno korenino, ki na ravnost v' tla raste. Per malih dreveszih ne sme zhes eno dlan, per velikih ne zhes eno ped dolga biti. Stranize ali tiste korenine, ktere sprekama rastejo, in pod

verham v' dobri semlji okrog drevesa shivesha ishejo, se le perreshejo, zhe so slo dolge, ali pa kaj ranjene, de se tudi s' vofkam samashejo.

Sefavke ali tiste male koreninze, ktere is straniz na vse kraje rastejo, de is verha semlje luft in rofo, toploto in mozho sa raft in rodovitnost na se vlezhejo, se morejo le takrat perkrajshat, kader so po konzeh trohlive ali bolne. Deblo se more od vsih stranfkih mladik gladko otrebiti, in fzer per zhefhpljah in zhefhnjah en feshen visoko, per jabelkah in hrushkah pa okoli ofem zhevlov kvishko. Oreh in kostanj pa more she vishej gladko deblo do verhne krone imeti.

Zhe vezh ima drevo korenin, vezh mu smesh verha pustiti. Zhe oreh presajash, mu moresh vse stranfke vejze vseti, nikoli pa verhne shibe krajshati, kir tiste rane savoljo velikiga stershena ne sazeli, in potem les od sgorej sazhe puhleti in se fushiti. Le jabelku in hrushki per presajanji verh perkrajshaj, in bo pridno rastlo. Ako je drevesze she gola shiba bres vej, ga toliko odreshi, de mu 3, 4 ali k' vezhimu pet lesnih popkov v' verhu pustish, is kterih bodo tiste veje okroglo srastle, ktere bodo drevesu krono naredile. Zhe ima pa drevo she kronine veje, mu jih tako potrebi in perkrajshaj, kakor ti kashejo, de bo drevo lepo okroglo, vender ne tako de bi bil gost germ.

Kar bosh obresval, obresuj od spodej gori

de bo rana od deshja in od solnza obrnjena, in se loshej sazeli. Dobro je rane vselej s' voskam samasati.

#### §. 44.

*Kako se iskopane drevesiza hranijo, ali v' daljne kraje bres shkode poshilajo?*

Zhe iskopanih drevesiz nemorefh prezej pofaditi, jih v' semljo sagerni, to je v' fkopan graben eniga per drugim po stranj poloshi, in korenine s' vlashno perstjo safuj, dokler jih ne pofadifh. Nikar jih ne hrani v' saduhlim keldru in na solnzu, na vetru jih nikol ne pusti dolgo leshati, ali prenashati, de se koreninze ne pofufhe, ktere se tefhko oshive.

Kader bi pa drevesza v' daljne kraje poshilal, je narboljshi de korenine s' mokrim maham obloshifh in v' flamo savijefh, kar se tako naredi:

Vsemi drevesza in jih v' butaro tako vkup vloshi, de bodo korenine ena per drugi terdo vkup leshale, in sveshi jih. Potlej jih snotrej in sunaj s' maham sapashi, in obloshi in sakri. Potem vsemi pol fhkompnika flame, in jo per verhu sa klafjam terdo vkup sveshi, potem jo na tleh na okroglo rasgerni, de bo vosel kjer je flama svesana ravno v' freda na verhu, gori pa postavi butaro pokonzu, in flamo od vsih plati zhes korenine proti deblo savi, in s' fro-

botam ali s' fhpago terdo poveshi. Tako vezh dni in tednov dreveszam nizh ne fhkodva, de se le vzhaf korenine s' vodo polijo.

Zhe so se pa drevesza na poti prevezh pofuhile ali pa smersnile, jih pol dne v' stojezho vodo postavi, potem v' semljo sagerni ali pa jih posadi.

### §. 45.

*Kam je dobro sadne drevesza presadit?*

Luft in semlja stori velik raslozhik, kakshno sadje drevesa rode. Zhe drevo vsadish na solnzni prosti luft, bo njegovi sad veliko vezhi, lepshi in boljshi kakor od drevesa enaziga plemena, ktero v' fenzi, v' satishji ali v' goshi raste. Ravn tako je velik raslozhik med sadjam od drevesa, ktero na dobri semlji raste, in od drevesa ktero v' pusti semlji stoji.

Sadi torej drevesza posebno shlah tne le v' prostoluftni in solnzni, ne pa v' fenzhni kraj. Svoli jim tudi dobro in kolikor je mogozhe sboljshano semljo, ali saj ne flabej, kakor so jo pred imele.

### §. 46.

*Kakshna semlja ali perst je sa sadne drevesza narboljshi?*

Dobro vdelana in globoko rodovitna perst, kakerfhna je po dobrih njivah, po selnikih in dru-

sih starih verteh, je sa vse drevje narboljšhi k' sadni rasti. Kjer pa ni povsod take semlje, tak sadi takiga plemena drevesa, ktere ljubijo perst kakoršhno imas'h.

Debelo možhno ledino nasadi s' jabelki, globoko merglino s' hrufhkami. V' plitvo dobro rahlizo vsadi zhefhplje breskve, marelize in mirabele. V' rijavo puhlizo ali lapor vsadi kostanj, zhefhnje in vishnje. V' grampasto kamnitno semljo posadi orehe.

Zhe je pa semlja, kamor misliš drevesa saditi zlo pušta in plitva, spodej kmalo terda mertviza, ali pa shuta, de sadne korenine v' globoko gnati nemorejo, ali pa shivesha v' nji ne dobe, jo je treba sboljšhati in dreveszani strezhi.

### §. 47.

*Kako se nepridna semlja sboljšha?*

Maršktera semlja je od nature dobra, zhe pa ni obdelana in globoko srahlana k' rasti sadja ni pridna. Torej je narboljšhi, de tisto semljo kamor misliš drevesa posaditi, okoli dva zhev-lja globoko vso prekoplješh, ali tako s' lopato prebernešh de sgorna rodovitna perst v' dno, spodnja mertviza pa k' verhu pride, de se tudi is lušta rodovitnosti navšame. To delo zhe je ravn teshavno k' nagli rasti in obilni rodovitnosti sadniga drevja narvezh perpomore, in bo

obilno poverneno, kir v' taki semlji drevo v' enmu letu vezhi srašte in vezh fadu perneše, kakor drugo tako drevo v' fhtirih letih, zhe koranine v' terdi mertvizi revniga shivesha ifkati morejo.

Semljo tedaj, kamor misliš drevesa posaditi, kolikor ti je mogozhe globoko prekopaj in smehzhaj, tudi kamnje prezh spravi, potem fhe le drevesa posadi. Zhudil se bošh, kako bodo drevesa hitro rastle in obilno sadje rodile. Kdor tako semlje ne sboljšha, ne bo nikoli pridnih dreves sredil.

Tudi se semlja sboljšha, zhe se ji druga bolj ali nasprotna perst permesha. V' pušt lapor napeli gline is bajerja, ali rušhin is mesine. V' rijavo merglino napelji blata is zeste in is kanalov, ali ispersteniga pesdirja in plev. Suho rahlizo smeshaj s' mastno ilovzo. Zmokašto mertvizo nameshaj s' drobnim peškam. Zherno perst s' merglino potresi, tako bošh semljo sa rast sadja veliko sboljšhal.

Tudi se dobra vertna perst sa drevje perpravlja, zhe se eno ali dve leti pred semlja s' shvinskim gnojam prav slo pognoji in kako shito vseje, dokler se gnoj sadosti ne spersteni. Zhe je ravno shvinski gnoj v' sim drevszam fhkodliv, vender v' semlji strohljen jim veliko k' rastvi perpomore.

Kmetji! vsemite si ta dober svet prav k'



ferzu, in vselej tisto semljo sboljšajte kamor mislite drevesa saditi. Prekopajte jo tako globoko, in tako fhiroko, kakor globoko in fhiroko bodo korenine od dreves rastle. Tako se ne bote toshili, de drevje per vas ne stori dobro, ampak sposnali bote is skufhnje, de je bila le nafha nevednost in sanikernost tega kriva, de smo Krainzi do sdej, she tako malo shlahniga sadja sredili, kir smo drevje le v' pušto semljo bres sboljšhanja sadili.

### §. 48.

*Kako se sadno drevje prav sadi?*

Veliko je na tem leshezhe de se drevo prav posadi. Sato se more:

- 1.) Globoka in prav fhiroka jama iskopati, ne le tolika, kakor je treba korenine v' semljo sakopati, ampak de tudi potlej korenine v' svoji rasti okoli sebe rahlo perst najdejo. Perst pa, kader jamo kopash, lozhi. Verhno rodovitno deni na eno stran, in jo per sajenji na dno deni. Mertvizo na drugo stran in jo per sajenji na verh deni. Kamnje in shuto prezh spravi. Tudi je dobro de se jame sa jesensko sajenje she po leto, sa pomladansko pa jesen skopajo, de se perst vezh radovitnosti navsame in k' rasti bolj tekne.
- 2.) Kader drevesze vsajash, pred jamo enko-

liko safuj, in rufhne zhe jih je kaj na dno na robe poloshi, nanje narbolj persti posuj. Dobro je zhe permefhafh strohlenih plev, fperfteniga pesderja ali tnalovne. Po tem postavi drevesze in poravnaj korenine na okroglo, de bodo v' krono rastle. Na korenine deni dobre in rahle persti, in drevesze potreflej de se perst med korenine dobro sagofti, in nizh prasniga med koreninam ne oftane. Sadnizh s' tisto perstjo, ki je bila is dna jame po verhu sagrebi in malo pertlazhi. Sdej drevesze tudi dobro s' vodo sali, posebno zhe pomlad prefajafh.

- 3.) Kader drevesza prefajafh, morejo orehi nar globokej, hrufhke malo menj, jabelka fhe menj globoko, zhefhne plitvo, in zhefhplje tako per verhu posajene biti, de komej perst koreninze pokrije, de se bodo rade perjele.

Sploh glej, de nobeniga drevesza ne globokej ne plitvej ne vladifh, kakor je na fvojim poprejfhnim kraju rastlo.

- 4.) More vfako nov posajeno drevesize kolizh imeti, de ga veter ne vershe, ali korenin ne omaje. Taki kolizh pred v' jamo vfa-di kakor drevesize, de mu potem korenin ne omamifh. Perveshi drevesze h' kolizhu s' tertjo ali s' flamo, pa mehko, de

ga terta ne bo is tal usdignila, kader fe drevo s' perstjo vred poseda, in nisha. Drevesze fe ne sme h' kolizhu tako pervesati, de bi fe kosha oplasila in rana naredila. Sato je bolj s' flamo ko s' tertu pervesvati, in med kolizh in drevesze ma-hu vloshiti. Tudi je dobro, de kolizh na gorni strani drevesza stoji de mu ne bo senze delal, in ga pred burjo varval. Sad-nizh rahlo ternjovo vejo k' dreveszu perveshi, zhe je na takim kraju kamor shvina sahaja, de ga ne podere, ali kader je seleno ne obje.

#### §. 49.

*Kako delezh narasen se morejo drevesza saditi?*

Zhe na novizh drevesa sadish, jih posadi v' enake verstke, kakor brajda. Premiri s' shpago semljo ktero si sa vert odlozhil, stori jame in kolizhe pred vanje sabi, kakor bosh drevesa sadil. Poglej de bodo verstke ravn tako shiroke po dolgim kakor po zhes. Tudi je dobro de so verstke prot solnzu obernene.

Drevje ne sme nikoli pre gosto posajeno biti, zhe hozhefh debi lepo rastlo in obilno rodilo. Kako delezh narasen se morejo drevesa saditi, se je is bukev teshko nauzhiti. Prevdari dobro, kakiga plemena drevesa sadish. Zhe vesfh de bo drevo veliko sraftlo, kir je take sor-

te, in pa s'he na dobri semlji stoji, dalej narascen morefh take drevesa saditi, kir vezh prostora potrebujejo.

De ne bofh verta k' svoji fhkodi pre gosto nafadil, vsemi ta dober svet:

V' semljo frednje rodovitnosti, breskve marelje in zhefhplje narmejn dva seshna, ali dve klafter narascen posadi. Jabelka, shlahtne hrufhke in kifle zhefhnje posadi tri klaftre narascen. Neshlahtne hrufhke in fladke zhefhnje fhtiri klaftre narascen. Orehi in kostanj pa morejo nar menj pet klafter narascen biti.

Kolikor gostejshi pa drevesa safadish, bo k' tvoji fhkodi. Zhe je pa vert redko safajen bo drevje obilno in dobro sadje rodilo. Tudi bo pod drevesi dolgo zhasa shito, pod odraffenim drevesim pa shlahtna trava rastla. Tako ti bo vert veliko dobizhka pernefl.

### §. 50.

*Kteriga plemena drevje se sme vkupej saditi?*

Veliziga in majhniga plemena drevesa vkupej, nebodo nikoli dobro storile. Velike bodo s' svojo fenzo male satopile, jih v' rasti mudile ali pa sadufhile.

Sato je dobro vfaziga plemena drevesa posebej saditi. Zhe vender hozhefh vezh plemenov sadja v' vertu imeti, ga faj tako posadi, de bodo veliki drevesi na sgorni ali fenzhni strani,

vse manjši pa prot solnzhni plati stale, tako si bodo menj med seboj fhkodlive. Narbolj prav storish, zhe posadish nevfhezhne drevesza, kakor so marelze, in shlahtne breskve per stenal, per osidji okoli poslopja, ali sa plankam solnzhne strani. Shlahtno drevje imaj bliso doma, de ti ne bo pokradeno. Zheshpelj posadi po shirokih mejah med njivam, kir tam narbolj store. Orehov ne fadi blis njive, kir njih fenza shitu fhkodva. Narboljšhi kraj sa orehe in sa koftanj je velik spashnik, tudi kaki grizh ali rob pod hribam in gojsdam. Orehe je dobro safaditi tudi med poslopjam, kir s' svojim shirokim pernatim vejam ognju branjo, de naprej ne fega, kar je she vezhkrat fkufhnja pokasala.

### §. 51.

*Kakshniga plemena sadnih dreves je boljšhi sarediti?*

Safadi taziga plemena drevje, kter ti v' tvojim kraju vezh dobizhka kashe.

V' vertu na merslim ali fenzhnim kraju si saredi drevje menj shlahtno, kakorshno je she tiftiga kraja navajeno, in vse nevarnosti bolj prestoji. Na toplim savetnim kraju saredi shlahtno is toplih krajov k' nam pernesheho drevje. Zhe si na gorenfkim; safadi taziga plemena sadje, ktero je sa sadno vino in sa shganje narboljšhi.

Na dolenskim safadi tiftiga plemena sadja

ktero sa fufhilo in sa kupzhijo nar bolj kashe. Zhe fi v' hribih kjer shito malo sdaja, safadi verte s' tiftim fadjam ktero per drushini in per shvini narvezh odrine. Zhe fi pa bliso mesta fe preskerbi s' narlepshim novim shlahtnim fadjam, ktero fe frovo lahko proda.

### §. 52.

*S' kakfshno ograjo fe vert nar loshej obvarva.*

Nar boljshi je, zhe fe vert ogradi s' shivo mejo. Saredi tedaj okoli verta shivo mejo ali is germovja, ali is koftanizhovja, al pa is ternja. Robida, zhefshminje in zhern tern ni slo priden sa shivo mejo, kir is korenin mladike prevezh shene in veliko dela da.

Narboljshi shiva meja, ktera vert pred shvino in pred ljudmi varje, je is glagovza to je is beliga ternja, ali medvedove hrufhize, ktera fe tako naredi.

V' jefeni naberi is ternja srelih ruzehih jagod, omladi in preshmikaj jih, de gole kofhize dobifh in na en kraj njive vsejefh preden fe posufhe. Zhe ne v' pervim pa faj v' drugim letu bodo oselenile, in leta stare posadi okoli verta v' globoko fkopano in sboljshano semljo pol zhevlja narasen.

Prihodno pomlad jih eno ped na kratko poreshi, de fe bodo mladike prav sgostile, ktere ene leta na krishem prepletaj, in kar kvifhko

raſte perreſuj. Tako boſh v' ſhtirih ali ſheſtih letih, nar goſtejſhi in nar terdnejſhi ſhivo mejo ſredil. Take meje je lepo viditi in is ruſezhih jagod ktere na nji ſraſtejo ſe tudi da ſhganje narediti. S' tako mejo boſh ſadje gotovo obvarval. Dreveſa pa, ktere ſi po mejah, po ſpaſhnikih in po ſamotah poſadil, jih obvaruj pred ſhkodo dokler ſo majhne, perbi njim kole, in perveſhi ſuhiga ternja, de jih ſhvina ne omaja, ne obje ali ne polomi.

---

#### IV. RASDELIK.

##### OD OŠKERBLENJA RODOVITNIH DREVEŠ V' ŠADNIM VERTU.

##### §. 53.

*Kaj je treba novofajenim dreveſzam ſtoriti?*

De ſe bodo ſafajene dreveſza rade prijele, naglo raſtle in kmalo rodile, jih je treba ſalivat, okopat, gnojiti in obreſvati, al trebiti in zhediti. V' pervim letu preſajeno drevo malo raſte, kir vſo ſvojo mozh na korenine oberne, de ſe prime in v' ſemlji vraſte, torej mu je dobro vezhkrat perlivat, de mu ſuſha ne ſhkodje. Mladim tudi velikim dreveſam jê v' ſuſhi dobro perlivat, dokler na ſhiroko in globoko korenin ne ſtorijo.

## §. 54.

*Kdaj je treba drevesza na vertu okopat?*

V' pervim letu posajeno drevje le tako okopaj, de perst po verhu srahljash plitvo, de skorje ne naredi, de bo mogla semlja is lufta rodovitnost na se vlezhi. Varuj de kake korenine ne premaknesh, ali ne ranish. Tudi plevela tako delezh ne pusti, kakor so korenine dolge. Tudi v' prihodno je dobro, nektere leta drevje okopavati in perst rahljati, dokler velike odrastejo.

Narbolj pa bo mladim drevesam teknilo, zhe vsako leto dva zhevlja globoko in shiroko, pred koreninam okrog drevesa semljo prekopash in jo sboljshash. Ko bi ljudje vedli, kako slo okopanje mladim in starim drevesam pomagati, bi tega dela nikoli ne opustili. Mlado drevo tako postresheno, pol feshna ali klaftre dolgo mladiko v' enmu letu poshene. Odrašhenim pa k' obilni rodovitnosti pomore, kjer le srahljana semlja, se more potrebniga shivesha is lufta od toplote in rose, od deshja in simske mozhe navseti, in drevesnim koreninam v' rast podeliti.

## §. 55.

*Kako se drevesam gnoji?*

Drevju se more s' posebnim gnojam gnojiti, kteriga tako perpravi:



Naredi veliko jamo, in vanjo namezhi plev, blata in slame, plevela, rušhin in listja, zhrefla, smeti, ali kakiga drobu, prahu, gnili-ga leša, ali dobre persti. Napelaj vanjo vezhkrat kako lusho, kapnizo ali gnojnizo. Vse to pre-meshaj, de se pred sfersteni in is lušta rodo-vitnosti navsame.

Kader s' takim gnojam drevesam gnojish, odkopaj perst prav varno per konzeh korenin, kjer so sešavke, to je tiste drobne goste koreninze, ktere shivesh is semlje pijo. De jih najdešh, glej na veje drevesa. Kakor delezh veje v' luštu narasen seshejo, tako na s'hiroko vezhdel kore-nine po semlji rastejo. Persuj jim gnojne persti, in kmalo ti bo delo obilno s' sadjam poverneno.

Kdor pa drugazh, ali s' drugim gnojam dre-vesam gnoji, jim bo vezhshkodval kakor pomagal. Neumno je, zel kup plev velikim drevesam okoli debela nasuti. V' suhih plevah okoli drevesa se rada shkodлива shval saredi, kakor bramorji, mrovlje in misli, in drevesam shkodvajo. Suhih ne sfersternih plev nikoli okoli dreves ne nosi. Ger-movje in mah okoli dreves nad koreninam vse-lej sferbno otrebi, zhe hozhesh de bi drevesa obilno sadje rodilo.

### §. 56.

*Kako se drevesa obresujejo?*

Kako se morejo drevesa obresvati, se je is

bukev teshko nauzhiti. Le is gledanja is dela in is skufhnje se to bolj nauzhi. Vender je vsakimu, kdor drevje ima potrebno vediti.

Pervizh. Vse tiste veje in mladike morejo od dreves odresane biti, ktire ali lepo lize drevesa kase, ali v' rasti in rodovitnosti mude, ali pa zhe so bolehne in se sufhe.

Drugizh. Je treba vediti, de sledno rastno drevo vlezhe svoj shivesh is semlje po koreninah, in is lufta po perji in po vejah. Zhe ima tedaj drevo veliko korenin v' dobri semlji, pa malo selenih vej, bo le mozhno na les gnalo, to je v' mladike in perje rastlo, pa ne sadu rodilo.

Zhe ima pa drevo veliko vej, in gosto perje pa malo korenin ali pušto semljo, ne bo ne v' les gnalo in ne sadja rodilo, kir pizhelga shivesha is semlje dobi. Kader je drevo tako odrashteno v' vejah, kolikor je ravno potreba prot koreninam, tako drevo zvetne popke stori in rodovitno postane. Kdor te lastnosti drevja prevdari, bo snal drevesa prav obresvati, in jih h' rodovitnosti perpravit.

Tretjizh. Je vsaka velika rana drevesu shkodljiva, zhe se ne samashe. Sato kader vejo per deblo gladko odreshesh, rano vselej s' vertnim masilam samashi, de ne sazgne gniti, in drevo se sufhiti.

## §. 57.

*Ktere drevesa se morejo obresvati?*

Tiste drevesa, ktere so bile vnovizh porafajene, in she eno leto na vertu rastejo nar pred po deblu, shest sedem zhevlov ali she vishej do verhne krone gladko obreshi, in tudi potlej sleden popek, kir se po deblu perkashe s' nohtam odshipni.

Zhe vidish, de ima drevo v' verhu pregofte veje ali mladike, mu vse nepotrebne gladko odreshi, de ne bo prekoshato in sato nerodovitno. Sakaj zhe solnze debla in vej ne sgreje bo malovredno. Boljshi je de drevo redke veje sredi, tako bo sdravo in rodovitno. Zhe kaka veja ali mladika na krishem raste de se na druge naflanja, jo odreshi, fzer dobi rano in raka, kter bi szhafama drevo konzhal.

Odreshi tudi vse od mrasa ali od shvali porfhkodvane mladike, ali pa zhe se fufhit sazhno. Odreshi tudi vse mladike, ktere se na sdol ravnaajo, ali nizh prida rasti ne kashejo. Tako bofh lepe, lizhne, sdrave in rodovitne drevesa sredil.

## §. 58.

*Kdaj je narboljshi zhas drevesa obresvati?*

Narboljshi zhas drevesa obresvati, ali sadje trebiti je sgodej pomlad, kakor hitro mras neha, Svezhana in fufhza. Jesensko obresvanje per

drevesih, ktere imajo mehak les ni dobro, rade posebejo. Zhe posno pomlad obresujesh, bo musga is nove rane tekla, in drevesu nevarno bolezen pernefla.

Tudi se sme obresvati tisti zhas po kresu, kader drevesna rast preneha, pa kdor sadost drevesne natore ne posna, naj takrat ne obresuje.

### §. 59.

*Kako se staro drevje prav trebi?*

Sadno drevje se more vsako leto otrebiti, zhe hozhesh de bi obilno sad rodilo.

To delo pa tako stori: Kakor hitro pomlad sneg odlese, vsemi lojtro shagojin skiro, vertni nosh in drevesno masilo. Zhe vidish per drevesih, ktere moresh dobro ogledati, nalomljene ali odkrehnene veje jih odshagaj, de ne bodo drugim na pot. Zhe najdesh suhe veje, ali odgnite shtremelne jih gladko per deblu odsekaj, sfer se bo po njih suhota in gnjiloba v' deblo in v' serze drevesa vlesla in ga konzhalo. Ako vidish pregoste veje, de nemore solnze med nje sijati in jih dobro greti, ali pa druge nepotrebne opefhane veje, ktere drevesu vezh shkodvajo ko nuzajo, spodej kje rasti, jih odreshi. Tudi vse rapaste vejze, ofuhlive mladike in nerodovitne shibze zhisto poreshi, ktere drevo flabe in ga starajo. Zhe bi pa drevo le she prevezh vej imelo, mu jih she odvsemi, in sfer

tistih, ktere so narbolj v' senzi, ali od drugih satopljene. Sadnizh fhe mah po vejah otrebi, in is debla vfo rapasto fkorjo s' shelesno ster-gulo odergni zlo do shive koshe, in zhe je pod kosho zhervedna bila, vse deblo s' vodo vmi. Vse rane drevesam fkerbno samashi.

§. 60.

*Kako se staro nerodovitno drevo pomladi, in k' novi rodovitnosti prenovi?*

Marfkako veliko drevo, dobriga plemena sadu, zhe ni o pravimu zhasu otrebljeno, kma-lo opefha in roditi neha. Neveden gospodar ga v' nemar pusti, ali pa ga poseka, kir bi mu lahko fhe pomagal, in ga dolgo ohranil.

Ako se drevje postara in roditi neha, ali se sufhiti sazhne ga dobro oglej. Zhe najdesfh per njem fhe shivi les, ga pomladisfh in ga obvarjesfh, zhe mu veje en komolz od debla ali fhe dalej kakor prav kashe odshagash, in le kake fhtiri ali fhest majhnih vejz do drusiga leta pustisfh, de drevo ne bo bres vsiga perja sadufheno. Potlej mu staro kosho do shive selene vso vsemi, pa tudi per koreninah perst odkopaj, in dobre persti persuj, in kolikor moresfh sboljsfhaj. Tako bo drevo druge mladike pogna-lo, nove veje storilo in fpet roditi sazhelo, in dolgo terpelo.

Kader stare drevesa mladish, moresh posebno vedit:

Pervizh. De se to delo nesme drugekrat storiti, kakor pomlad, dokler she musga ni tekozha, sfer se drevo skasi.

Drugizh. Moresh veje tako odshagati, de bodo rane kar je narvezh mogozhe doli ali postrani obrnjene, de njim mozha ali fufha menj fhkodva.

Tretjizh. Moresh vse rane po drevesu s' masilam sakriti, ali kar je she boljshi, posmolene sgrete pertene saplate nanje pertifniti, in pred lustam obvarvat.

Zhetertizh. Zhe je pomlajeno drevo kakinga pustiga plemena, ga po novih mladikah lahko prezepish s' shlahtnim zepizhi, pa mu nesmesh pozepit vsih mladik eno leto, sfer bi golo deblo bres selenja, savoljo pomankanja shivesha is lufta oflabelo, ali pa se posufhilo.

Petizh. Tudi rodovitne velike drobnize, ali lesnike lahko sato pomladish, de jih potlej po novih mladikah lahko prezepish in poshlahtnish. Tako bosh v' malo letih, is divjiga drevesa obilno shlahtniga sadja dobil.

### §. 61.

*Kajje s' drevesam storiti, ktero roditi nozhe?*

Zhe je drevo mlado, in mozhno v' rast shene in les redi, kar se na lepish rastnih mla-

dikah sposna, ni drusiga treba, kakor pozhakati, de drevo k' svoji premoshnosti perraste sadje roditi, kakor moremo per vsih shivalih premoshne rodovitnosti zhakati. Drevje ni kakor shito ki ga pomlad sejezh, v' jeseni she mlatisih in vshivafih.

Nektero drevje je tudi taziga plemena, de posno roditi sazhe, pa tako drevje veliko let dozhaka in slo rodi. Drusiga plemena drevesa imajo to lastnost, de le vsako drugo leto rode. Nektere pa dve leti imajo in v' tretjim pozhivajo. Tudi tako drevje dolgo terdno ostane, in veliko dalej rodi, kakor uno ktero je vsako leto polno.

Zhe je pa drevo popolnoma dorafheno, in vender ne rodi, preglej kje je sadershik. Ali je sadershik v' koreninah ali v' deblu, ali v' vejah, ali pa is lufta, ali ga pa kaka bolesen dufhi. Kader urshah najdesih mu lahko pomagafih.

### §. 62.

*Kako se drevesu pomaga zhe je v' semlji per koreninah sadershik nerodovitnosti?*

V' pusti semlji ali v' terdi mertvizi drevo ne more roditi, kir komej pustiga shivesha sa les in sa perje dobi, de revno shivljenje ohrani, torej zvetnih popkov sa rodovitnost ne stori. Takmu drevesu se more semlja globoko okopa-

ti in sboljšhati, de korenine vezh in boljshiga shivesha dobe.

Narbolj se pa takmu samorjenzu pomaga, zhe se okopana perst tam kjer so v' semlji fě-favke, s' shvinsko krijo polije, pa ne na gole korenine, fzer bi jim fhkodvalo, sato se more kri s' perstjo smefhati, ali pa med vodo politi, de pozhafu h' koreninzam pride. Ravn tako dobro je rasfekljano meso, mesra ali ftaro usnje, tudi stolzhene kosti, parklji, rogovi, mertve zhebelje in kaj taziga. Ravn tako dobro je k' drevesam polivati pomije, ali voda v' kateri se je meso pralo. Vender blata ali gnoja is kuhinjski-ga lijaka nikar h' koreninam drevesu ne devaj, kir je premozhen in drevju fhkodliv.

### §. 63.

*Kako je drevesu pomagati, zhe ima v' deblu sadershik rodovitnosti?*

Zhe ftaro drevo she tako debelo in terdo fkorjo saredi, ali pa mu lastne veje tako fenzo ftore, de ga solnze ne more obsijati in mu lesa sadofti greti, ne more sadu roditi, kir musga ne more po lesu rozhno tezhi, in tiftiga shivesha ki ga is korenin in is perja dobi, k' rodovitnosti perpravit. Sato malo, ali zelo nizh zvetnih popkov ne stori, in sadja ne rodi.

Takmu drevesu se kmalo pomaga: Zhe mu vfo ftaro in mertvo kosho zhisto vsamefh, in ga



vezhkrat s' vodo omijesh, tudi s' suknam oplasish ali s' metlo ometesh. Pa mu moresh tudi tiste veje na solnzni strani vseti, ktere mu fenzo delajo.

### §. 64.

*Kdaj je v' vejah sadershik rodovitnosti per drevji?*

Zhe ima drevo toliko gostih vej, de se ne le med seboj tako tope, de jih solnze sadofti greti nemore, ampak musga komej les in perje preshivi, in sato le lesne in perne popke nastavi, in tedej sadja ni.

Tako drevo moresh slo obresat, in veje porredkati, de solnze vse drevo od verha do dna dobro sgreje, in musga, kir ima menj vej mozhnej postane, de ne le les in perje redi, ampak tudi sadje rodi.

### §. 65.

*Kako je drevo is lufta sadershano sadje roditi?*

Od lufta in hudih vremen, je drevo od rodovitnosti sadja sadershano, ali tisti zhaf, kader sa prihodno leto popke dela, ali ob zhafu zvetja, ali pa posnej. Koliko mras, fufha ali prevelika mozha sadju shkodva, vsak ve. Hudih vremen mi ne moremo odverniti, fkerbeti mo-

remo drevju pomagati, de mu bodo take nevarnosti menj fhkodlive.

### §. 66.

*Kako nepridno vreme rodovitnost drevja v' popkih skasi?*

Vezhdel vse drevje tri tezne, in szer en teden pred krefam, in dva po krefu pa tudi nektero pred, nektero posnej v' rasti pozhiva, de tisti zhaf musga (fok) ne shene v' les, ampak ravna popke sa prihodno leto, in szer troje: zvetne, lesne in perne.

Zhe je tisti zhaf prav toplo in tiho vreme, de se musga po v'fim drevesu sa kosho sadofti spari, in se k' rodovitnosti perpravna stori, veliko zvetnih popkov is mladik poshene, is kterih bo prihodno leto zvet in sad.

Zhe je pa tisti zhaf dolgo deshevno, merslo vreme, ali zhe gorni mersl veter vlezhe, de se musga spariti nemore, ali pa zhe je taka sufha, de korenine dofti mozhe nimajo, in musge pomanjka, drevo nemore zvetnih popkov narediti, ampak poshene kumerne, lesne in perne popke, in pomlad ni zvetja ne sadu.

Tega mi ne moremo odverniti, vender je to vediti dobro, kir she o krefu bomo is vremena vedli, al bo sa naprej sadje rodilo ali ne. Tako bomo vedli fuho sadje sa prihodno leto perhraniti, ali pa ga prodati, zhe rodovitnost kashe.

*Kako se na drevju zvetje skasi, de rodovitnost sgubi?*

- 1) Zhe fadno drevo pred zvetje pokashe kakor perje, more kmalo vse zvetje odpasti, kir nima tistiga potrebniga shivesha, ko ga skos perje is lufta dobi. Sato se zvetje nemore sadoft isgoditi, in na lefu urafti. Le takrat je upati, de bo zvetje ostalo in fadjje sredilo, kader v' perji zvete. Torej zhefhlje, kir vsako leto zveto, pa le vezhdel bres perja, malokdej obdershe.
- 2) Zvetje se rado skasi in odpade, zhe nesmerno gofto zvete, kar se posebno per mladih drevesih vidi, kir musga nemore vsega zvetja, perja, in mladik s' shivesham saloshiti, in ga ohraniti, sato ga veliko odpade. Temu se pomaga, zhe en del zvetja potergash, in le toliko pustish, kolikor ga drevo preshiveti, in potlej fadjja sredit samore. Tudi se mu pomaga, zhe mu tisti zhaf vezhkrat korenine s' vodo salijesh, de bo musga v' drevesu mozhnej gnala, in zvetje shivela.
- 3) Se zvetje skasi, zhe ob takimu zhafu zvete, kir se savoljo nepridniga vremena k' rodovitnosti oprashiti nemore. Vsako zvet-

je, kakor hitro se is popka raspihnje, ima she rodivni prah na zvetnih bunzhizah, kateri se kakor komej vidna megliza po zvetji sakadi, de v' dno medene roshize pade, in jo rodovitno stori, kakor hitro kak veter zvetezh drevo samaja, ali pa zhe ga zhebele od zvetu do zvetu prenasfhajo.

Prav dobro storifh zvetezhim drevesu, zhe ga nektele jutra, kader she rosa sgine, poma-jefh, de rodivni prah k' svojmu namenu pride. Zhe je pa ob zhafu zvetezhiga drevja dolgo deshevje, ali pa zhe gorni veter vlezhe, de se rodivni prah na drevji sakaditi nemore, ali pa se v' zvetji posufhi, je rodovitnost fskashena.

Tudi topl jug zvetje posebno shlahtniga sadja osmodi. Ravn tako fshkodлива sadnimu zvetji je jutranja megla, ktera is mozhernih dolin pride. Nobena rezh pa tako hitro zvetja ne fskasi, kakor blifk, ktir tako luftno kiflobo prezhudno naglo zhes zvetje rashiri, de prezej rijavo postane, in kmalo odpade.

### §. 68.

*Kaj velikrat rodovitnim drevesu sadje konzha, preden dosori?*

Ako se ravno rodovitnost sadja v' zvetji lepo pogodi, je vender she v' nevarnosti, kir ga dolga sufha, ali obilna mozha, ali tozha ali pa rija fskasi, in konzha.

## §. 69.

*Kako je v' filni fufhi ali v' veliki mozhi drevju pomagati?*

V' filni fufhi drevesam perlivaj. To pomaga drevesu ne le takrat kater zvetje, de mu zvetje ne odpade, ampak tudi posnej, zhe je sadja polno, de mu musge ne smanka sadje preshiveti, in ga rediti. Nar potrebnejfhi pa je sadnim drevju, zhe mu je fuho, takrat perlivat, kader zvetne popke sa prihodno leto dela.

Zhe pa v' dolgim deshevji mozha drevju fhkodva, kar se na perji posna, zhe rumeni; hiti, kakor hitro se svedri, semljo nad koreninam okopati, de se nepotrebna mozha naglo sgubi, in se perst ofufhi, in sonze laglej korenine ogreje.

Velikrat tudi pomladanski mras zvetju fhkodva, posebno sgodnim shlahtnim sadju, zhe po mersli nozhi gorak dan pride. Smerslina je pa le takrat fhkodliva, kader jo solnze naglo otaja. Drevesu bofh pomagal, zhe mu senzo naredifh, de se pozhafu ogreje. Tudi je dobro smerslo drevo, po vejah in koreninah sjutrej s' vodo posfhkropiti, de smerslini mozh od vfame. Tako se pomaga majhnim drevesam. Velikim drevesam pa v' smerslini tako pomagaj. Sjutrej kader je smerslo, pred sonzhnim is hodam sakuri na vertu velik ognj, de bo velik

debel dim po vertu, kateri bo drevje pozhasu otajal.

§. 70.

*Kako se sadno drevje perfili, de nam po nashih volji roditi more?*

V' novizh je snajdeno, de flednje nerodovitno drevo se lahko perfili, de more zvetne popke narediti, zvesti in roditi. To se naredi tako le:

Sberi si na drevesu eno ali vezh vej, in jim do lesa dva pauza od debela, okrog in okrog kosho prereshi, malo vishej pa ravno tako, potlej tisto kosho, ki je med sgornjo in spodnjo sareso na okroglo olupki de se bo les vidil, kakor se na smreki vidi, kader is nje koshe kosar naredish. Zhe je veja kakor roznik debela, more olupik kak masinz shirok biti. Tako bo drevo, katero je k' zvetji perpravljeno zvetje obdershalo, lepshi sad rodilo, in pred ko drugi dosorilo.

Zhe pa drevo takrat kader mu lupik vsamefh, she popkov sa zvetje nima perpravljениh, taki sfer tisto leto nemore zvesti, pa bo vender toliko zvetnih popkov perpravilo, de bo prihodno leto vezh zvetja ko perja in sadja polno.

Tudi se dado tanjke veje ravn tako kokor s' olupkam, k' rodovitnosti perfilit, zhe se s' mozhnim matosam tako terdo preveshejo, de

musga sa kosho tezhi ne more, dokler zvetnih popkov ne stori, ali pa zhe je drevo zvetlo, dokler ne dosori. Potlej pa se more matos ali shpa-ga spet odvseti.

Urne mladike se tudi k' rodovitnosti perfilijo, zhe jih nasaj ali v' stran sakrivish, nasdol ali v' kluko perveshesh, kakor se per vinfkih tertah shparoni delajo.

Mladimu drevesu, ktero savoljo preobilne musge le na raft in les shene, in sato zvetnih popkov storiti nemore, zhe ravno je she odrasheno, se k' rodovitnosti pomaga, zhe mu pufhash in fzer tako le:

Prereshi s' ojstrim vertnim nosham, skon-zama po vsm deblu od krone do korenin kosho do lefa, in vlezi ta rif tako, de bofh na drugi strani nehal, kakor si sazhel. Tako se bo pre-obilna musga v' deblu perdershala, in rano sa-zelila. Veje in mladike bodo pa namest obilne rafti, zvetne popke delale.

Nekdaj so vertnarji tudi drevje tako k' rodovitnosti filili, de fo per drevesu ali v' sklano korenino sagojsdo, ali pa v' prevertano deblo lesen klin sabili. Tako se fzer drevo sa eno leto k' rodovitnosti perfili, pa oboje je sa drevo mozhno shkodljivo.

Pa uzheni skufsheni vertnarji, tudi novo snajlene kunshti, drevesa k' rodovitnosti perfiliti, ne poterdiyo in pravjo de je drevesam

fhkodljivo, zhe se mu olupik vsame pre sferok  
se veja vfufhi, ino tako k' rodovitnosti perfileno  
drevo k' malo opefha.

---

## V. RASDELIK.

### OD BOLESEN SADNIGA DREVJA IN NJIH SDRAVIL.

#### §. 71.

*Ktere fo narnavadnejfhi bolesni per sad-  
nim drevji?*

Kakor se per vfih shvalih na semlji vidjo  
mnogtere bolesni, ktere jim shivljenje krajfhajo  
ali pa konzhajo, ravn tako fo sadne drevesa bo-  
lesnam podvershene, ktere jih v' rafti tope, jim  
rodovitnost in shivljenje krajfhajo, ali pa jih  
umore. Kakor pa moder sdravnik more vse bo-  
lesni per ljudeh posnati, zhe hozhe pomagati,  
ravn tako more umen vertnar bolesni drevja pos-  
nati, de mu bo o pravim zhafu pomagal in ga  
otel.

Narnavadnejfhi bolesni sadniga drevja pa  
fo te le:

Rak. Trohliv shlambor. Smolika. Mana.  
Ofkrumbe. Mah. Sentej. Rija. Smerslina. Med-  
livoft. Suhoft.



*Kaj je rak, in kako se izzeli?*

Kader se drevesu po deblu, ali po vejah rijave ali zherne hrašte pokashejo, in na dalej rapove bunke ali pa trohljive jamze naredo, ktere se po drevesu rasfhirjo, in smerej globokaj v' les segajo, je gotovo snamnje, de drevo raka ima in je belno.

Drevo to bolesen dobi, zhe se kosha na deblu tisti zhaf, kader je musga tekozha med letam kaj odere, ali obdergne in rani, zhe kdo s' vosam vanj sadene ali zhe se veje ena ob drugo plasjo, ali mu kdo v' musgi veje obseka i. t. d. Tedej se musga iszeja in od lufta in mozhe tako fkasi, de les k' gnjilobi vname in ta se po vsm drevesu rasfhiri, zhe se mu kmalo ne pomaga.

To bolesen bofh tako osdravil: Isreshi s' nosham, ali isdobli s' dletam vef gnil in boln les is debela noter do sdraviga, in rano s' vertnim masilam samashi. Ako pa to bolesen na kaki veji najdesfh jo gladko odreshi. Pa tega ne stori po letu, ampak takrat kader musga ne tezhe. Zhe je pa ta bolesen v' drevo she tako safhla, de se rakast les nemore vezh zhisto isresati; je samnjeno in drevo sgubljeno, kir hi se mu bilo o pravim zhafu lahko pomagalo.

## §. 73.!

*Kaj je trohlivi shlambor, in kako je takimu drevesu pomagati?*

Trohlivi shlambor je taka bolesen drevesa, de deblo v' fredi tako isgnije, de drevo votlo postane in dalej trohni, zhe je ravno drevo po koshi in sunajnim lesu sdravo in sadje rodi. Ta bolesen ni tako shkodliva kakor rak, kir marfkako shlamborasto drevo dolgo sadje rodi, pa njegovo sadje ni tako dobro, kakor od sdraviga drevesa.

Ta bolesen ima svoj sazhetik narvezhkrat od napzhniga zeplenja, zhe se rana per zep- lenji ne s' voskam, ampak s' perstjo samashe. Od tot pride, de se les sazgne v' fkladu fufhi- ti, zhe ravno se kosha zhes saraste, ostane v' fredi puhlo, in naprej gnije. Velikrat dobi dre- vo to bolesen, zhe se mu verh odlomi ali od- reshe, pa se mu rana ne sazeli de od mozhe gnije. Al pa zhe je bila korenina per presajenji gerdo raszepljena, ali pa potlej od misfi oglo- dana, gre gniloba od dna prot verhu po vsm drevesu.

Takimu drevesu se tesko pomaga, kir se bolesen pred ne posna, kakor kader she pre delezh sajde. Vender samoresh nekoliko po- magati, zhe mu per tlah deblo toliko v' shlam- bor presekash, de trohlihost in zhervojednost

is njega postershesh, in mozho odpelesh, de tako hitro naprej ne trohni, in dalej fadje rodi. Posebno s' mladim dreveszi je treba umno ravnati, de se jim kaka bolesen po nerodnim ne saštavi. Torej drevja nikoli drugazh ne zepi kakor po uku tih bukviz, in tudi vse rane v' korenini ali v' verhu vselej s' vofkam sazeli, de bofh sdrave drevesa sredil, ktere ne bodo shlam-boraste.

#### §. 74.

*Kaj je smolika per drevji in kako se fzeli?*

Smolika je belesen, kader drevo po koshi zherno ali dimasto perhaja, ali pa musga is njega folsi, se kakor smola sterdi, in grampasto bunko naredi, kar s' zhafam drevo konzha. Ti bolesni je le kofhizhno fadje podversheno, posebno marelize, breskve in zheshnje.

To bolesen dobi drevo, zhe v' mastni ali mozherni semlji, ali pa bliso kake gnojnice stoji, kir musga lesne shilize preobilno napolni, de se sagosti in fkasi. Tudi vzhafih mras tako bolesen drevesam napravi, zhe pomlad naglo pride kader fo she mushevne, se musga sterdi in fkasi, de kakor zherna smola na kosho ven pride, in gumbo stori. Tudi zhe se drevo po letu rani, de se mu lesne shilize potergajo ali odpro, de musga folsi, se naredi smolika.

Takimu drevesu, smolikasto gumbo odre-

shi do sdraviga lefa, in rano s' zepivnim vofkam samashi in obveshi, de mozha in luft lefa ne fkasi, tako se sna drevo sazeliti, obrafti in osdraviti.

### §. 75.

*Ali je mana tudi bolesen drevja?*

Mana ali medena rofa, tudi meden pot imenavana, je drevju fhkodлива bolesen, ktera stori de drevo ne le tisto leto malo, ali zelo nizh nerodi, ampak je tudi v' prihodnim letu gotovo nerodovitno.

Mana ni drujga kakor v' med spremljena musga, ktera je bila namenjena fad shiveti, in fadne popke sa prihodno leto nastaviti. Zhe se pa fkasi, se more po perji ispotiti, kakor vidimo pomladanski zhas, vezhkrat na hrushovim in jabelzhnim perji sjutrej med v' kaplizah, velikrat tako obilno, de se po perji zedi, zhe ga zhebele in druge shvali pred ne popijo, preden ga folnze sgreje. To pa je drevesu slo fhkodljivo, kir se ob nar boljshim zhasu, nar shlahtnejshi del rodovivne musge sgubi, in drevo sa prizheozhe in prihodno leto oflabi. Tudi perje po tem fhe dolgo pikafto in kakor polimano ostanе, de je veliko menj perpravno k' pridu drevesa flushiti. Medena mana je tedaj drevju slo fhkodлива bolesen, zhebelarji pa se je po neumnim vefele, in menijo, de jim od neba rofi.

## §. 76.

*Kaj so ofkrumbe na drevesu?*

Ofkrumbe se potem sposnajo, kader kosha na drevesu sazhne od dna prot verhu dimna ali fajasta, fzhafama pa hraštova in grapašta perhaj. Drevo neha rasti in medli, dokler se vsufhi, zhe se mu pred ne pomaga. To bolesen dobi drevo, zhe v' pusti semlji raste, in ga po letu vrozhina slo prepezhe, tako se mu musga skasi in tako bolesen naredi.

Hozhefh tako drevo szelit, mu odreshi vfo bolechno kosho do sdaviga lefa, in ga s' vertnim masilam obveshi. Vse drugo deblo pa po gosto s' vodo vmivaj in obdergni, tudi h' koreninam perlivaj, in kar je mogozhe semljo sboljfhaj, tako bo drevo kmalo osdravilo.

## §. 77.

*Ali je mah drevju fhkodliv?*

Mah je drevju tako fhkodliv, de ga ne le nerodovitniga stori, ampak s' zhafama tudi vsufhi, zhe ga slo prevsame, kir ne le narbolj musgo is drevesa ispije, in mu rodovivni shivesh is lufta odvsame, temuzh se tudi fhkodlive shvali in zhervi v' njem sarcede, in drevo posedejo.

Mah raste rad po drevesu, ktero v' samokli semlji stoji, ali pa zhe je v' satifhji, de veter in

folnze mokrote sproot ne pofufhi. V' deshevnih letah fe mah nar raj naredi. Mah fe tudi is fvojga semena po drevji safeje, in fe po vřim vertu rafřhiri, kteriga veter is eniga dreveřa na drusiga preneře.

S' maham porařheno drevo fe more nar-pred ozhiftit, veř mah po deblu in po vejah ořter-gat, in tiřte veje veř odreřat, ktere fo she s' maham preveřh ſagořhene, ali zlo řkařhene. Potlej fe more veř drevo po deblu in vejah, veřh dni ſapored s' merslo vodo vmivat, in s' kerta-zho ali omelam obdergniti, ali pa s' flamnato metlo ořhvigati.

Narboljřhi pa je, zhe dreveřa vřake tri leta s' apnam pobeliřh. To drevju dobro flurřhi, in řzer :

- 1) Se veř mah na drevji naglo pofufhi, in drugi řrařti nemore.
- 2) Se s' apnam ſalega gořenz in druge řřkod-live řhvili, ki fe po iřpoknah ſa kořho vgnedijo, pokonzha in vmori. Tudi pot-lej dokler drevo po apnu duřhi, metuli bliřo ne pridejo, kteri gořenze ſaleřhejo.
- 3) Taki beleřh řtori dreveřam gladko kořho, ga pomladi, k' rařti in k' rodovitnořti ve-liko perpomore, in drevje per řdravji ořrani.

Dobro tedej řtorifřh, zhe veř řadne dreve-řa pomlad, kader muřga nařtopa, v' fuřim vre-

menu s' apnam pòbelifh, kakor se hifhe belijo, famo malo bolj goft belesh naredi.

### §. 78.

#### *Kaj je sentej na drevesu ?*

Sentej je bolesen, ktera ne sadene zeliga drevesa, ampak le eno ali pa vezh vej. Sentjava veja ne raste in ne rodi, ampak le nori, to je, kratke prav kofhate od drusih vej raslozhenne mladike poshene, in je viditi, kakor goft germizh ali metla, ima bolj dimno sagorelo farbo, kakor druge veje, in nikoli ne rodi.

Ta bolesen drevesa fzer ne vsufhi, pa mu vender rodovitnost smanjshuje. Sazhetik te bolesni je v' lesu in njegovih shilzah, ktere je nek-daj smerslina fkasila, kterih musga ni premogla prav osdraviti, kir taka veja vezh del na sdol vifi.

V' taki bolesni se drevesu drujga nemore pomagati, kakor vse sentjave veje mu zhisto per deblu odshagati, ali odsekati, in rane s' vertnim masilam sazeliti.

### §. 79.

#### *Kolk sort je rija na sadnim drevji ?*

Ta bolesen se najde per koreninah, in per verhu drevesa. Zhe drevo v' shelesnati semlji raste, sazhno ob velikim deshevji, male koreninze po konzeh rijave, potlej zherne postat

jat, trohljeti in gnjiti, drevo dobiva rumeno perje in se posufhi.

Takimu drevesu ni drugazh pomagati, kakor zhe je she majhno, de ga hitro iskopafh, in ga v' koreninah perreshesh in drugam pre-fadish.

Zhe je pa drevo she odrashteno, mu odkopaj korenine in jih perreshi, s' drugo perstjo safuj, in tudi mu nekej vej vsemi, in pa mo-zho mu od korenin odpelaj, zhe mu voda sa-ftaja. Tako se bo drevo issdravilo.

V' shelesnato semljo tedaj ni dobro drevja faditi. Posnal jo bofh is pokusa ali is teshe, kir je veliko pesnej kakor druga perst, in zhe jo v' mozhen ogenj denesh, se is nje tefhka shlindra naredi. Zhe pa tako semljo s' drugo rahljizo smefhafh, bo dobra sa drevje.

Po verhovji drevja se rija naredi, zhe po vrozhini naglo mersel desh pride, tedej perje, mladike in fadje dobi rijave pike, ktere drev-ju fhkodvajo, ga v' rasti mude in fadje fkase, de kmalo odleti, ali pa ne prav in kafno do-sori.

## §. 80.

*Koliko smerzlina drevju fhkodva?*

Po simi malokdaj kako drevo posebe, kir je musga fterjena. Le takrat kake mehke breskve, marelize ali zhefhplje po simi osebejo,



zhe po deshji ali po jushnim fnegi, na naglim taki hudi mras pride, de se po nozhi na mladikah led ftori, po dnevu pa se fpet od folnza otaja. Slo fhkodliva je smerslina jesen in pomlad, kader je musga tekozha, in drevo v'rafti. Kaderkoli v'jesen v'toplím vremenu, fhe sele ne in raftne mladike drevesa, na naglim kak hudi mras pohiti, dokler fhe nifo v'lesu vterjene in sa simo perpravljene, takrat tekozha musga po tanzih mladikah smersne, in drevo oflabi, ali pa se pofufhi. Ravn tako je pomladanfka smerslina fhkodliva, vender le tiftim sgodnim drevju, ktero v'pervi toploti sgreto, kmalo sazhne berft poganjati. Zhe se pa hudi mras poverne, tekozha musga v'zvetji smerne, in drevo po berftu ali zvetji osebe, de se mu rodovitnost fkasi, in raft samudi, ali se zelo pofufhi, zhe se mu ne pomaga.

### §. 81.

#### *Kako se drevje pred smerslino obvarje?*

De bofh drevje pred jesensko smerslino obvarval, tiftim mladim drevesam, ktere navadno ne nehajo rafti, in se njim perje ne obleti, dokler jih mras ne pofili, kakor hitro se je smersline bati, varno perje potergaj, vender ne vfiga na enkrat, ampak vfaki dan ga nekoliko od sdol prot verhu ofmukaj, s'tem bo shivesh is lufta drevesu smajnfhan in odvset, de

neha raſti, in muſga ſe ſterdi v' leſu. Tako ſe drevo pred mraſam uterdi, in ſa ſimo perpravi, de mu mraſ ne ſhkodva.

Ako tega ne ſtoriš, ti bo prva jeſenſka ſmerslina veliko mladih dreveſiz, ktere imajo velik ſterſhen, mlad raſten leſ, in dolgo teko-zho muſgo, po verheh poſhkodvala ali kon-zhala.

Zhe je po ſimi oſebeno drevo ſhe mlado in mozhno, ga ſhe s' tem obvarvaſh, zhe mu ſem-ljo nad koreninam, s' fuhim gnojam obloſhiſh, kteriga pomlad prezh vſemi, rane in ſpoke mu s' ſmolnatmi ſaplatami, pred luſtam in pred mo-zho obvarvaj, in kar je oſebeniga po vejah al po deblu, pomlad vſe obreſhi in otrebi.

Pred pomladanſko ſmerslino drevje obvar-jemo, zhe ga v' muſgi in raſti toliko ſadershi-mo, de ſazhne poſnej gnati, to je takrat, ka-der ſe ni vezh nevarniga mraſa bati. To ſe sgo-di, zhe okoli tiſtih dreveſ ſgodniga ſadu, kte-re po navadi ſvoje nature, muſgo ſaſheno, ka-kor hitro ſima odmekne, ledu ali ſnega na de-belim natlazhimo, de korenine dalej zhaſa mer-sle oſtanejo, in poſnej muſgo ſheno. Tudi je dobro takim dreveſam s' flamo, s' ſmerezham ali s' kako drugo rezhjo fenzo ſtoriti, de jih ſonze! pre ſgodej ne ſpari in muſge ne ſtopli.

Mlade ſhlahtne dreveſiza s' maham ali fla-mo poviti, de bi ſe pred ſmerslino obvarvale,

pravjo de ni dobro; sato kir mah in flama mo-  
zho v' febi dolgo zhafa dershi, ktera je drevju  
vfelej fhkodliva. Drevo pa na fuhim vetru in  
na prostim luftu veliko loshej smerslino presto-  
ji, kar naf fkufhnja uzhi.

### §. 82.

*Kaj je s' oseblenim drevesam storiti?*

Zhe je kako drevo po simi poseblo, ga  
do prihodne pomladi per miru pusti. Zhe je  
pomladanska smerslina drevo posfhkodvala, mu  
perje ali zvetje posmodila, mu hiti pomagati.  
Varuj ga narpervo pred naglo sonzhno toploto  
po smerslini, ktera mu vezh fhkodva, kakor  
mras. Sato je dobro, zhe je mogozhe de ose-  
blenim drevesu fenzo storish, zhe ti jafni dan  
sonzhno toploto osnanuje. „Skufhnja uzhi, de  
zhe bolj po zhafu se smerslina otaja, menj je  
drevju fhkodliva. Tudi bosh takimu drevesu  
dobro storil, zhe ga enekrati s' merslo vodo po  
vejah oblijesh, ali posfhkropish preden ga soln-  
ze isgreje, voda bo fhkodlivo smerslino is  
drevesa potegnila, in vso nevarnost odvernila.

Zhe so drevesa velike, de jim s' vodo in s'  
fenzo nemorefh pomagati, fkufi sjutrej sgodej  
s' gostim dimam, po zhafu smerslino na njih  
otajati.

Pomladi dobro drevesa preglej, in zhe  
vidish kteriga osebleniga, mu vse osebene mla-

dike in veje, do sdraviga leša zhisto odreshi, ktere se sposnajo, zhe imajo dimno kosho, ri-javi ali rudezhkasti les, in ofuhe shilze.

Zhe je drevesu vša kosha osebla, les pa vender sdrav ostal, mu vso mertvo kosho vsemi, in s' vertnim masilam vsiega pomashi. Potlej mu veje prav na kratko perreshi, in per koreninah perst sboljšhaj, tako se bo spet obrašlo.

### §. 83.

#### *Kaj je medlivoft drevja?*

Medlivoft drevja je, kader drevo sazhne medleti, de neha rasti, perje se sazhne rume-niti, in s' zhafama se popolnoma posufhi, zhe se mu o pravim zhasu ne pomaga. De se pa takimu drevesu pomaga, je treba vedit, od kod njegova medlivoft pride.

Zhe so korenine na vertu, ali per njivi kaj froyiga, ali shvinkiga gnoja dobile, ali do kake gnojnize dosegle, takimu drevesu ni vezh pomagati, kir je she vša musga fকাশena.

Zhe drevo stoji v' mesini (v' mozherni sem-lji), mu po fkopanih grabnih preobilno mozho odpeli. Zhe je prevezh na fuhim, mu perli-vaj. Ako so mu podgane ali misfi korenine og-lodale, mu jih obreshi in samashi, tudi sem-ljo satlazhi in nekej vej poreshi, tako se mu she pomaga.

*Ktero bolesen imenujemo suhoft?*

Suhoft drevja je, kader se drevo od verha doli sazhne sufhiti, in od leta do leta bolj pefhati. Zhes dalej mu vezh mladik vfahne, vedno menj rodi, in mu tudi fadje in perje pred pravim zhafam odpade, dokler se popolnoma pofufhi, zhe se mu pred ne pomaga.

Sazhetik te bolesni je narvezhkrat v' koreninah in v' semlji. Zhe je divjak v' pufti semlji rastel, in neprefajen prezej tam zepljen bil, tako je zelo svojo ferzhno kerenino, na ravnost v' mertvizo gnal, de malih fesavk in rodovitnih koreninz ni storil, sato se more sufhiti, kader njegova ferzhna korenina, v' globoko terdo mertvizo ali do fkale pride, kjer shivesha ne dobi, zhe nima doft postranskih koreninz. Takimu drevesu se pomaga, zhe se mu nove korenine store, kar se tako le sgodi:

Odkopaj mu mertvo perft od korenin, dokler nar dalej morefh, potlej koreninam v' vezh krajih olupik vsemi, kakor se olupik vejam vsame, de se k' rodovitnosti perfilijo. Glej §. 70. Potem korenine prav s' dobro perftjo perfuj, in tako perlivaj, de bo zelo poletje smerej vashna perft, vsemi mu tudi nekaj vej prezh, in vse to stori pomlad. Tako bo drevo tam kjer fo mu bli olupki vseti, veliko novih koreninz naredi-

lo, in se v' koreninah pomladilo, bo lepo rastlo in she dolgo rodilo.

Pa ne le bolnim, ampak tudi sdravim drevesam, zhe imajo malo korenin, se na tako višho veliko pomaga.

### §. 85.

*Kako se drevesa v' sdravji ohranijo, in pred bolesnam obvarjejo?*

Kdor hozhe sdravo, terdno in dolgo rodovitno drevje imeti, more sadne drevesa, she od sazhetka tako srediti in ofkerbeti, de jim ne bo perloshnosti k' bolesni dajal, ampak jih v' sdravji ohranil.

Satorej ne ifhi po hostah pertlikaftih divjakov sa svoj vert, kateri savoljo flabih molo pridnih korenin radi bolehajo, ampak drevesa fi is peshek sredi, de bodo dobre koreninze, sdravo musgo in lepo rast imele.

Kar bosh zepil ne masi s' ilovzo ampak s' vofkam, in kjer odreshesh in drevo ranish, sazeli s' vertnim masilam, de se v' les kaka bolesen ne vlese, ktera hi drevo konzhalo, kader bi nar bolj roditi imelo.

Trebi drevje svesto vsako leto, ne pusti de bi ga kaka bolesen posedla, in stori vse tako, kakor te te bukvize uzhe, tako ti bo vert poln lepih sadnih dreves, k' velikim veselju in k' obilnimu dobizhku, tebi in tvojim otrokam.

## VI. RASDELİK.

## OD SHIVALI, KI SO DREVJU SHKODLIVE.

## §. 86.

*Ktere shivali so drevju narbolj fhkodlive ?*

Nar nevarnejshi sadnim drevju, in fhkodlive shivali so: Sajzi, misli, gosenze, tizhi, kebri, mrovlje, lesne ufhi, ofé ali ferfheni, in vezh tazih, kateri v' drevji ali shivesha ishejo, ali v' njem svojo mlado salego store, de drevju fhkodvajo ali ga konzhajo.

## §. 87.

*Kaj saiz drevju fhkodva ?*

De saiz drevesam fhkodo dela, vsak ve. Posebno v' hudi simi saiz vse mladike drevesza, narrajshi pa jablane in hrufhke zhisto obje. Tudi velike debła, ktere imajo gladko kosho vzhafu tako ogloda, de se tesfko vezh obrastejo, kir saizhja kakor tudi kosja flina je nar hujshi strup sa drevje.

Torej je treba mladiga sadniga drevja, fkerbno pred takim fhkodlivzam varvati. Nekteri po simi mlade drevesza v' flamo povijajo, de jih pred saizi obvarjejo, pa to ni pridno, pod flamo v' simfki mozhi drevo rado posebe. Boljshi je bodezhiga ternja okoli dreves navesati, de saiz bliso nemore. Nar boljshi pa je dre-

vefa s' apnam namasat ali pobelit. Pobeleniga drevefa se fajz nikolj ne loti, in drevo tudi lepfi raste.

Zhe je pa kako drevo sajz ogrisel, mu naglo rano isreshi, in s' vertnim masilam sazeli, fzer se bo lef dalej fufhil.

### §. 88.

*Kako fo mifhi drevju fhkodlive?*

Mifhi ne le vsjane pefhke v' zhafu vse zhisto poshro, ampak tudi odrashtenim dreveszam v' vertni fholi korenine tako pogrisejo, de pomlad vse opadejo in vezh ne rastejo. Podgane pa tudi v' zhafu zlo veliko drevje, posebno zhe je bliso poslopja, tako po koreninah ogrisejo, de se more posufhiti. Kako majhno shlahtno drevo tako obvarvash, zhe okoli njega nagostim besgovih kolizhov nabijesh, kterih mifhi in podgane savoljo grenkote nikoli ne prejedo.

### §. 89.

*Kako se dado gosenze konzhati, ali faj smajnfhati?*

Koliko gosenze drevju fhkode store, vsak ve, kir perje in zvetje tako objedo, de ne le drevje v' rasti vstavijo, ampak sa tisto in prihodno leto nerodovitno store. De bi to fhkodlivo shval konzhati ali faj kaj smajnfhati samogli, je treba faj enkoliko njih forte posnate, kte-



rih je vezh ko 40 plemen ali fort snanih. Narhujfhi gosenze saleshejo v' veliki obilnosti neka-ki neletezhi metuli, kateri okoli v'fih fvetih is semlje pridejo, in po deblu v' drevje slesejo, in po zvetnih popkih po famizh salego spravijo, is ktere se pomlad majhni zhervizhi isrede in zvetje narpred konzhajo, potlej pa se po perji na milione raslesejo. Drugi metuli svojo salego v' jefeni v' perje sapredejo, is ktere se gosenzhize kader je drevje she seleno, isleshejo.

She drugi metuli narede salego jefen po mladikah na drevji, de se vidi kakor frebern perftan s' svetlim jagodami, ktere se okoli S. Jurja oshive.

Narvezh metulov pa stori mlado salego sa kosho, in po spoknjah ali fhpranjah starih drev-vef, ali pa med rogovilam po vejah.

Veliko je metulov, kateri svojo salego isrede v' semlji. Veliko pa je tudi tazih de fhe le pomladi po perji svoj sarod nastavijo, in sadju slo fhkodvajo. De bofh kar je mogozhe drevje pred takim fhkodlivim shvalim obvarval morefh.

1) Vfako leto drevje zhisto otrebiti, in staro fkorjo oftergati, de nebodo metuli tako lahko salege vanjo naredili, in drevje bo sdravo.

2) Pobeli vse odrafhene drevesa s' apnam, ktero bo vfo gosenzhno salego po deblu na enkrat konzhalo, in metule odvernijo,

de v' apneno drevo nikoli ne bodo salege delali.

- 3) Je dobro zhe v' jefen okoli dreves semljo okopafh, tako bo tiftih gosenz salega vezh del konzhana, ktere se v' semlji gode.
- 4) Bofh veliko fhkodlivih metulov konzhal, zhe tifte drevesa, ktere fo po letu gosenze zhisto objedle v' jefeni od S. Lukesha do S. Andreja s' popirjam preveshefh, in tifti popir s' tizbjim limam vezhkrat namashefh. Pa gole koshe drevesa nikoli ne pomashi, to bi drevju fhkodvalo. Tudi s' predivam, dokler je saho vreme je dobro deblo rahlo oviti, de se metuli noter sapletejo in v' drevo nemorejo.
- 5) Tudi bo gosenz menj, zhe metulje lovifh in konzhafh kakor morefh. Svezher jih najdefh po vertnih roshah, in jih lahko pomorifh. Ponozhnih metulov pa lahko polovifh, zhe po nozhi v' laterni luzh postavifh, in okoli luzh limanze ali kake mastne mreshe nastavifh, de se s' peretnizami primejo.
- 6) V' jefeni in pomlad drevje vselej dobro preglej, de bofh gosenzhno salego saterl, kterokoli po savitim fuhim perji, po mladikah ali po deblu sagledafh, odreshi in na ognji foshgi salego, preden se gosenze po drevji slesejo.

7) Zhe fo se pa she gofenze po drevji slesle, vřak vezher posno in sjutrej sgodej veje potrefi de bodo odpadle, pa spodej kaj pogerni de jih vjameřh in pomoriřh.

8) Nobena rezh pa gofenz bolj ne smanjřha in ne pokonzha, kakor nektere tize, ktere fo she od Boga v' to namenjene. Ti pridni varhi fadnih vertov fo: Velika in mala řniza, mnifřzhek, plesovz, berkles, detol, pogorelzhek, tafřza, penza, in vezh tazih tizhkov, kateri od zhervov shive in drevesa od gofenz trebijo. Sato v' tiftih vertih, kateri fo bliso hořte, ker je dořti takih tizhov, gofenze nikoli drevju veliko ne řhkodvajo. Tam pa, kamor taki tizhi ne doidejo, gofenze zele verte konzhajo.

Ni tedaj prav take tizhike, kateri fo nařhi veliki dobrotniki, loviti, in jih moriti. She le pervaditi jih moremo v' verte, de nam bodo bolj drevje od gofenz ozhiřtili. Hvaliti moremo Boga, kir je nam take pridne shvalize vřtvaril bres kterih bi se gofenze tako pogmerale, de bi mi pazh malo fadja okufili, kar bi gofenzam ořtalo.

§. 90.

*Kteri tizhi řadju řhkodvajo?*

Kakor fo nekteri tizhi v' fadnim vertu do-  
bri in pridni, kir gofenze in druge řhkodlive

shvali po drevji oberajo, fo vender nekteri tizhi drevju vezh al mejn fhkodlivi. Taki fo: Shvishgavz ali gimpel, dlesk, fhinkovz, kof, fhoga, vrana in vezh tazih fadnih fhkodlivzov.

Shvishgavz in tudi dlesk po simi in pomlad, breskvi, marelzi, zhefhnji in tudi drugim drevju tako zhisto zvetne popke obere, de potlej nima kaj zvesti.

Shinkovz pa zhefhplovim drevju, kader odzvetu, slo fhkodva, kir fadne bunzhize po versti obira in je, in veliko jih savershe, kir je malo ktera sanj, torej veliko fadja konzha. Koliko kofi, fhoge in vrane fadju fhkodvajo, je vsakimu snano. Takih fhkodlivih tizhov ni treba po vertih terpeti, ampak loviti in streljati jih. Njih gnesda se morejo poiskati in pokonzhati, de se njih fhtevilo smajnsiha in fadje obvarva.

## §. 91.

### *Kako fo kebri fadju fhkodlivi?*

Vsakimu je sadoft snano koliko fhkodo kebri drevju store. Kakor hitro fo kebri pomlad sparjeni, in rodovitni storjeni kmalo v' semljo slesejo in veliko salege store, is ktere po solnzni toploti oshivljeni zhervizhi pridejo, in se po semlji na vse kraje raslesejo. Ti beli zhervi, kakor jih vsak posna tri leta v' semlji shive preden se v' letezhe kebre spremine, in gros-

no veliko fhkode store, kir fpodjedajo ne le shito in vse selfha, ampak tudi oglodajo in fpodjedajo zeke korenine mladim drevesizam, de se morejo pofufhiti. Satorej je dobro, de se letezhi kebri, kakor hitro se perkashejo, kar je mogozhe konzhajjo. Skerbno jih tedaj vselej sjutraj sgodej, dokler so okorni, is drevja trefi, jih v' pofode poberi. Potem jih popari, ali v' vodi vtopi, in roshe s' njim pognoji, ali pa istrohljene okoli mladih dreves potrefi, in zhuda lepo bodo rastle.

### §. 92.

*Ali so she kaki drugi keberzhi, de drevju fhkodvajo?*

She drugi majhni keberzi so, de drevju fhkodvajo. To je neka majhna shvaliza, velika kakor en pfhenizhen sern, plavkast selene svetlezhe farbe, kakor fhpanška muha. Dolgonòf se ji pravi, sato kir ima dolg rivzhek v' fhkarjize, s' kterim raftne mladike na mladih dreveszih odgrise, de odpadejo. To pa stori po svoji natori savoljo salege. V' mehko mladiko ali v' raften zepizh s' rivzhikam jamizo sverta, in potlej tako majhen jajzhek noter snefe, de se komej vidi, potem pa spodej mladiko odgrise de na tla pade. Is te salege kmalo slese zhervizhek, kter is mladike shivi dokler is nje v' semljo slese, in prihodno pomlad letezh keberzh

na dan pride. Snize tudi takih fhkolivih keberzhov poifhejo in pokonzhajo, sato nekteri mislijo, de snize rastne mladike pomladi odključeo, sato se zhes nje pokrivim jese.

Kir pa ti dolgonofni keberzhi mladim posebnó v' novo zepljenim drevesizam veliko fhkodo store, kir jim narlepshi mladike pogrisejo, jih je treba poifkati in umoriti. Le preglej vse perje po dreveszu, in kader ga sagledash, de na perefu fedi, naglo podstavi klobuk ali drugo posodo, fzer se prezej na tla vershe kakor ga pogledash, vanj safopesih, ali roko prot njemu istegnesih in se v' travo fkrije. Odgrise ne mladike poberi jin foshgi, de bo drugo leto mejn takih dolgonofnih keberzhov, kir bofh salego konzhal.

### §. 93.

*Kaj mrovlje dvejju fhkodvajo?*

Koliko fhkode mrovlje posebno fladkim sadju store, je vsakimu snano. Marelize in breskve nazhno in svotlijo. Pa tudi zvetje fkase, in zelo mehke rastne mladike od shlahtniga drevja fladkih plamen po letu oglodajo, de rapasto postane. V' zhafih drevo tako posedejo, de nerodovitno postane. Zhe se pa pod koreninam vgnedijo, ga zlo konzhajo.

Mrovlje je tedej treba is verta spravit, in jih nikdar per sadji shpogat. Zhe tedej mrov-

Ijifhe najdefh, ga s' lugam poli, ali pa s' kropam popari. Nar hitrejfihi pa jih pomorifh, zhe jim medeno ali zukrafto vodo s' podafhnam smefhano v' kaki posodi pod drevo postavifh, in na enkrat bodo mertve ktere bodo to okufile. Pa to ftori takrat, kader zhebele ne lete, fzer bodo tudi one po fmert tje prifhle.

§. 94.

*Kaj fo lesne ufhi?*

Lesne ufhi fo fzer majhne, pa fadnim drevju slo fhkodlive shvalize, kterih je fila veliko plemenov, in fe naglo na milione sarede, in po mladikah in verheh shlahtnih dreves posebno po breskvah in zhefhnjah rafhirijo in musgo is perja in is mladik tako fpijo, de fe perje sviije, in mladike rafti nehajo ali pa fe posufhe.

Kakor hitro sagledafh, de fo fe na drevesu ufhi saredile, tisto perje, kjer se rede, rozhno potergaj in pohodi. Zhe fo fe pa she delezh po vejah in mladikah rafhirile, morefh vse ufhi-vo perje in mladike v' mersli vodi umiti in s' kertazho ali s' fhetjo odergniti, in fzer vezkrat, de vse ufhi odpravifh.

Narboljfihi pa je, zhe is tobaka in shajfnize mozhen lug naredifh, in vse ufhive mladike vanj pomozhifh, ali s' njim pomashefh, tako bodo vse ufhi na enkrat poginile, in drevo bo fpet lepo raftlo.

Take ufhi v' zhafih tudi tista voda pomori, v' kateri se je krompir kubil. Tudi slanamura ali pa fajasta voda je sato dobra. Zhe eno ne pomaga fkusi drugo, kir vfako pleme lesnih ufhi se s' drugo rezhjo spravi in pomori.

§. 95.

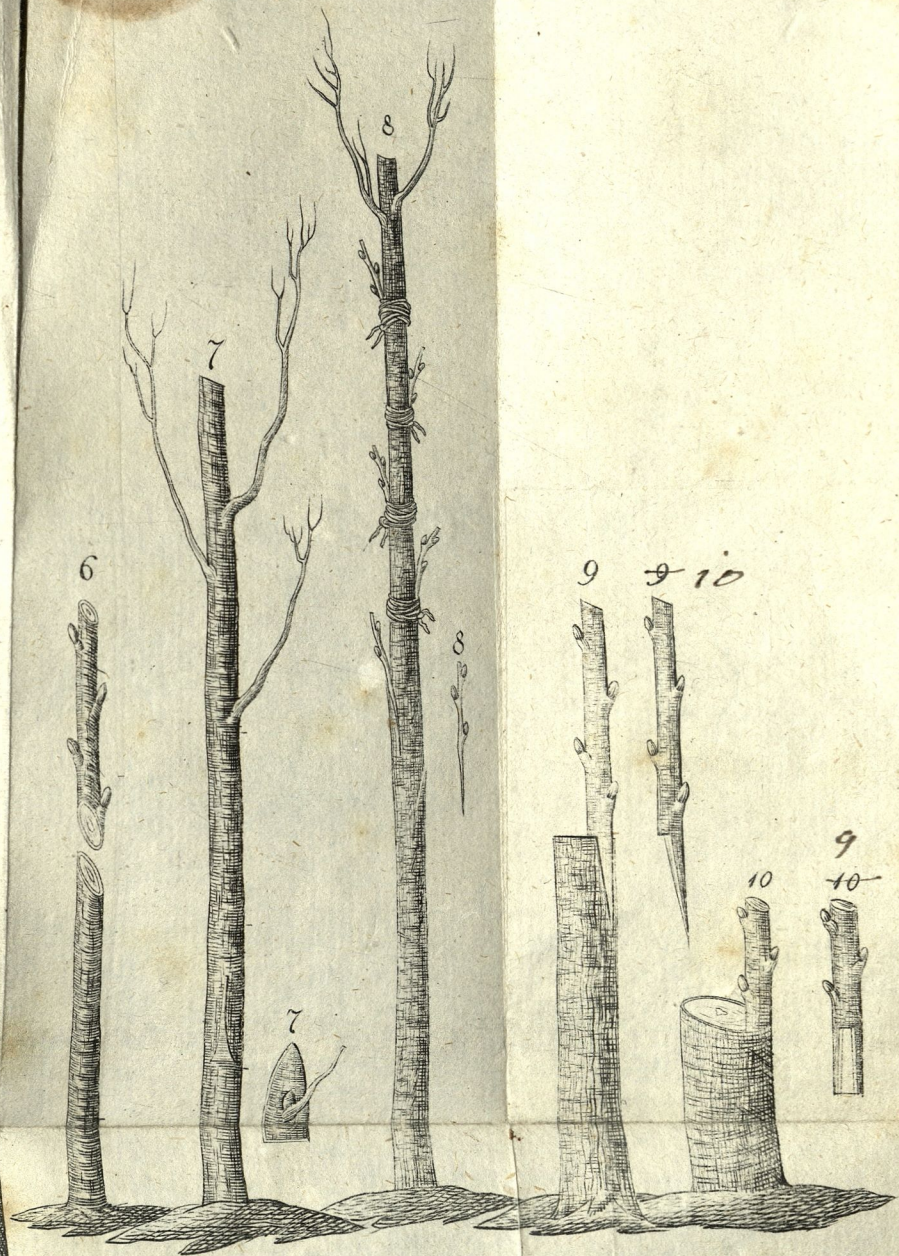
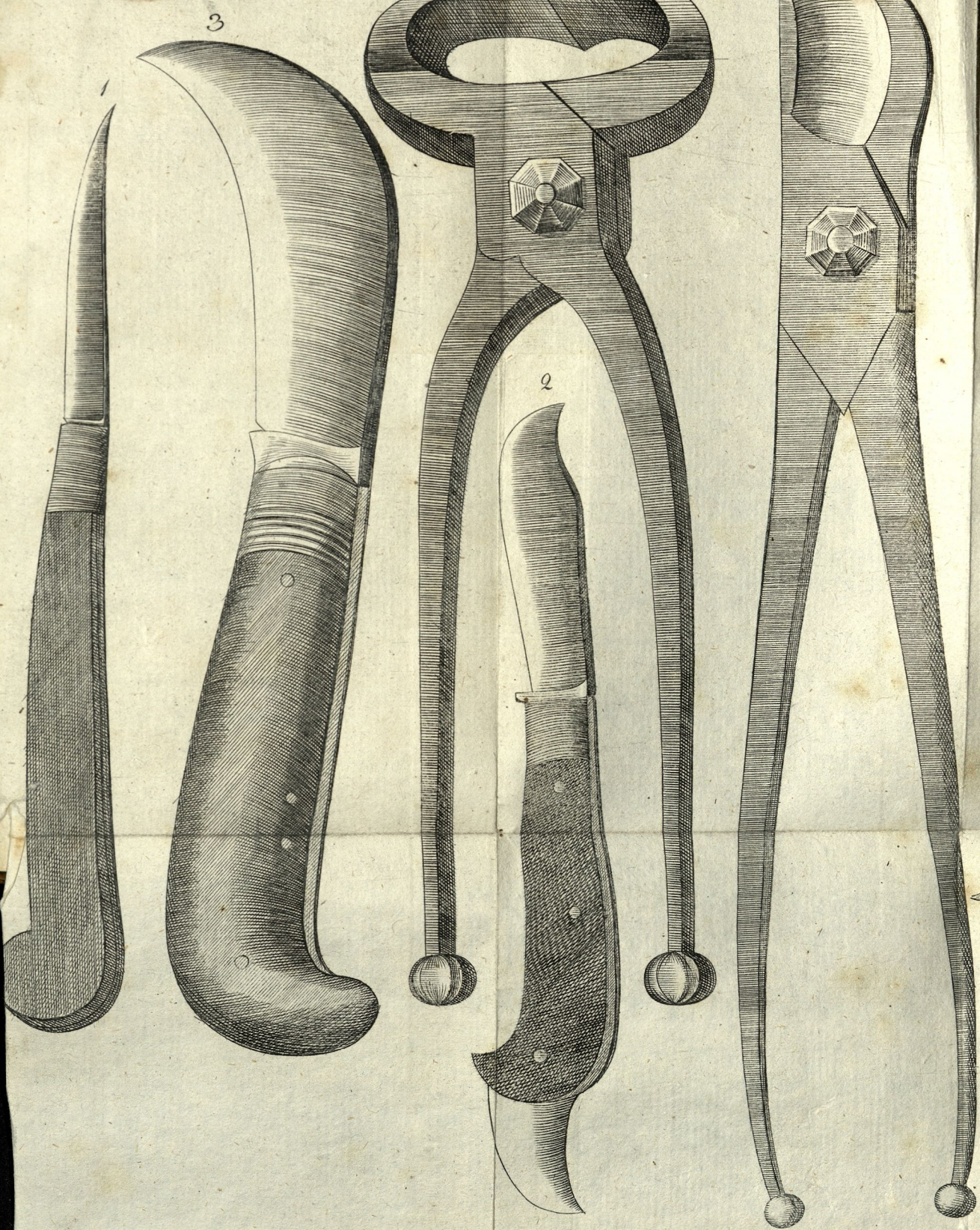
*Kaj ose in ferfheni sadju fhkodvajo ?*

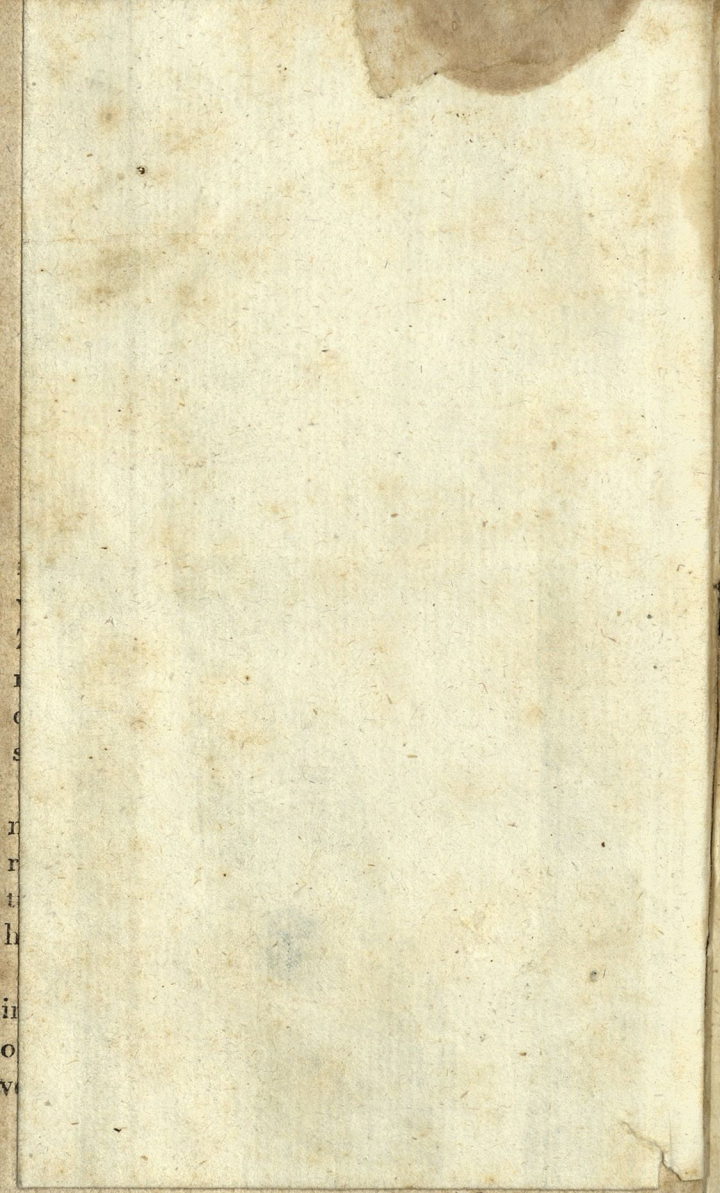
Ose in ferfheni drevju ravn nizh shaliga ne store, vender srelo sadje slo pohkodvajo, kir marelize, breskve, shlahadne zhesplje in sladke hrufhke nazhnejo, svotlijo in snedo, in tako nam sadni perdelk pomanjshajo. Tudi te fhkodlive shvali je treba pomoriti in njih fhtevilo smanjshati. Poifhi njih gnesd in konzhaj jih. Zhe se pa v' kako drevo v' fhkodo navadijo se morejo v' flafhe poloviti, ktere so snotraj s' medam pomasane, in na dnu vodo imajo. Sgorej skos osek vrat noter pridejo, in vtonejo.

Zhes to je fhe veliko drugih, drevju ali njegovim sadju fhkodljivih shvali, in nevarnih forashnikov in fhkodlivzov, ne le is lufta, ampak tudi posebno domazha shvina, in v' zhafih tudi hudobni ljudje.

Sato se more drevje pred vfim fhkodami, in nevarnostmi, kolikor je mogozhe obvarvati, ograditi, ali mu o pravim zhasu pomagati, in vedno sanj fkerbeti.







# Krajnski Vertnar,

ali

Poduzhenje, v' kratkim veliko sadnih drevaf  
sarediti, jih s' zeplenjam poshlahtniti, in lepe  
verte k' velikim pridu safaditi.

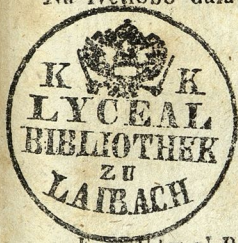
---

## II. Del.

---

Od reje niskiga drevja ali pertlikovzov in po-  
fodovzov, in kako perdelano sadje k' pridu  
obrazhati, de veliko sadene.

Na svetlobo dala zefarska kraljeva drushba kmetifhtva  
na Krajnskim.



---

Spifal

FRANZ PIERZ,

Fajmalhter v' Podbresju, in tovarsh imenvane drushbe  
kmetifhtva.

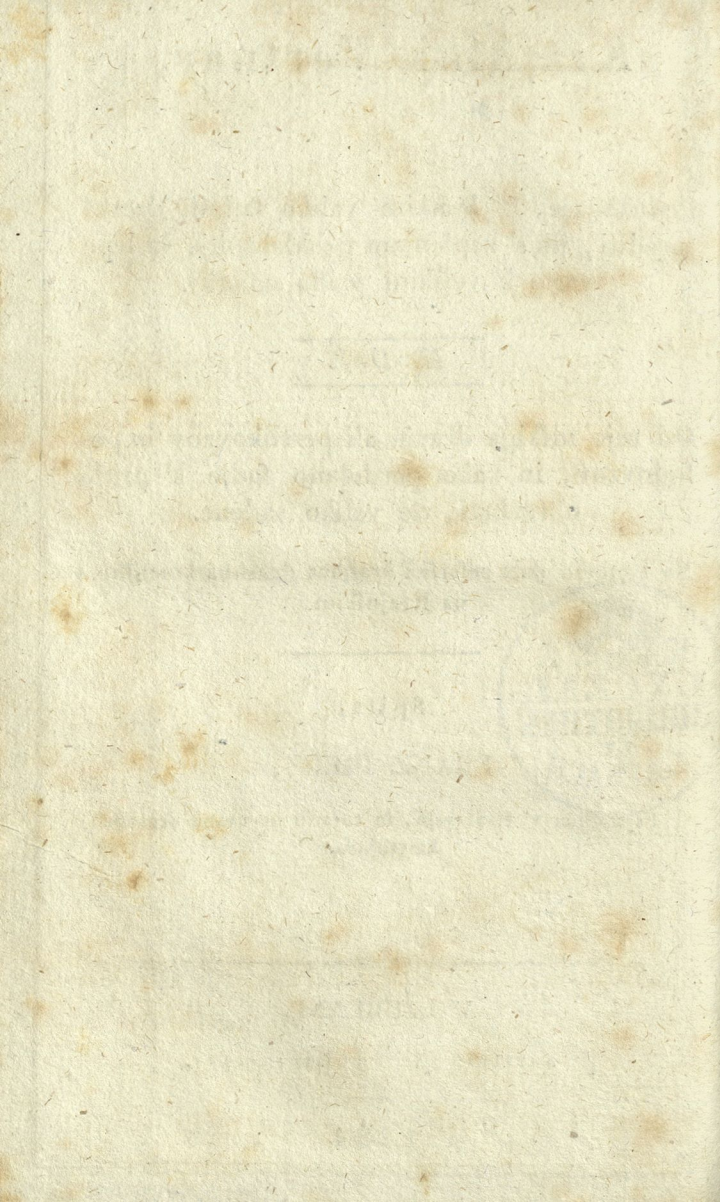
---

V' LJUBLANI,

natifnil N. od Kleinmayr,

---

1834.



---

## PREDGOVOR.

---

**K**dor ima dofti semlje, prav ftori, zhe fi veliko visokiga drevja v' fvoj vert safadi, ker tako drevje s' majhno ftreshbo veliko fadu rodi, in tudi trave pod njim sa shivino obilno srafe. Pa kuhinske selifha pod visokim drevfi savolo velike fenze in nepridniga fvapu ne rafejo dobro; satorej, kdor malo semlje ima, in na enim vertu fkupej fadja in selifhov perdelk k' shiveshu potrebuje, bolj ftori, zhe fvoj kuhinski vert s' niskim drevjam: s' pertlikovzi (*Zwergbäumen*) safadi, ki majn fenzo delajo, in selifham ne fhkodvajo, fadja pa vender obilno rode.

Tudi tifte proftore per poflopju

ob stenah in sidovih, ker visokim drevju raſti ne gre, je dobro s' pertlikovzi obſaditi, poſebno tiſtih plemen ſhlahtniga ſadu, ki is ptujih deſhel perneſene le v' ſavetju in obilni toploti dobro ſtore.

Ker pa je doſti tudi takih ljudi poſebno v' meſtih, ktere drevje veſeli, in ſadje lubjo, pa ſemlje in vertov nimajo, ſi ſnajo dreveſiz ſrediti, ktere na majhnim proſtoru v' poſodah na okni ali ker bodi ſgodej ſhlahtno ſadje rode.

Takih ſhlahtnih dreveſiz tedej pertlikovzov in poſodovzov ſi ſaređiti, in jeh k' pridu in veſelju v' rodovitnoſti ohraniti, kakor tudi ſleherne ſadje k' mnogim pridu obrazhati, de vezh odrine, bo tukej poduzhenje v' treh raſdelkih po piſano.

---

---

## I. RASDELIK.

### OD PERTLIKOVZOV.

#### §. 1.

*Kaj in kakšni so pertlikovzi?*

**P**ertlikovze imenujemo tiste drevesiza, ktere so she al od nature majhne postave, ali jih mi s' obresovanjem in s' drugo opravo na visoko gnati obranimo, in po nafhi voli k' rodovitnosti persilimo. Take so mareze, breskve, mandelni in shlahtne vishnje, pa tudi hrushke, jabelka, zhesfplje in zhesfnje, zhe so na take divjake zepljene, kateri imajo nisko rast, in se s' umnim obresovanjem persilijo niske per tlah v' taki podobi ostati, kakorshne imeti hozhemo, ali kakorshne so sa tisti prestor, ker imajo rasti, nar bolj perpravne. Per sidovih, stelah in plankah je dobro raspenjakov ali shpalirjov, to je takih pertlikovzov saredivi, katerih vejze so tenko na dve strani per remelzah raspete. Po oglah vertnih krajzov bodo turnzhaki ali piramidi lepo stali, ki so na okroglo v' podobo turnizha ali shtule obresani. Ob vertnih stesah je prav zhe se safade kotlaci, ki so na obrozih srejeni, ali pa kronaki,

ki so v' gosto krono ali kuglo obresani, kakoršna podoba kolj komo bolj dopade.

### §. 2.

*Kako in kam se morjo pertlikovzi zepiti?*

De pertlikovzi ne bodo možno kvishko gnali, in se s' obresovanjem loshej nisko obdershali, jih mormo s' shlahtnimi zepizhi prav nisko per tlah na divjake majhne postave zepiti, in fzer jabelka na paradishne — ali fhentjanshave jabelzhika, hrushke na kutne, zhefhplje na zimbare, zhefhuje na gojsdne vishnje ali indianke mahalepe, breskve na mandelne, na krehelne ali pa na lastne divjake, marelze pa zepi v' krehelne, v' zimbare ali pa v' marelzne pishkurje. De bo pa taku zeplenje dobro storilo, je nar bolj, zhe marelze in breskve s' popkam, drugu sadje pa kakor bodi, zepish kar je blo she v' pervim delu od 16 do 25 strani popisano.

### §. 3.

*Kaj je per obresovanju pertlikovzov sploh vediti treba?*

Ni teshejga dela v' vsih vertnih opravkih, kakor pertlikovze prav obresovati, ker k' temo je treba veliko snanja natore in lastnosti vsiga drevja, fzer se kmalo vezh fhkode kakor prida stori. Kdor tedej hozhe pertlikovze umno obresovati, more posnati zvetne, lesne in



perne popke, in raslozhiti rodívne, lefne in vodene mladike, pa tudi vediti: is kterih popkov bodo perne vejze, is kterih pa rodívne fhibize k' pridu prihodniga leta srafle. On more vediti, kako fe drevefa ene ali druge podobe, ene ali druge forte fadu prav obresujejo, de perjetno podobo store, obilno rode in sdrave oftanejo. Vfe to pa fe tefhko s' befedo pove, ali s' popisvanjem poduzhi, ampak loshej is vidniga dela modrih vertnarjov, kterih pa je malo, in is rasumne fhuftnje saftopi.

Kdor pa vender hozhe in sheli pravi sapopadik od umniga obresovanja pertlikovzov imeti more:

- 1.) Drevo preden ga obresuje dobro ogledati in preudariti. Zhe ima bolj semljo, vezh korenin in dosti proftora, vezh lefa fe mo pufti, in bolj na dolgo more obresan biti.
- 2.) Nizh fe ne sme pres urshoha in premiflika tje v' en dan odresati. Vsfak popek in sledna vejza more svoj namen imeti. Sraven zvetnih popkov fe more ufelej kak perni puftiti, de zvetje prezej po perju is lufta shivesh dobi, in nar konzhni popek more lefni biti, de nova mladika is njega israfe.
- 3.) Kader kolj fe mladika perreshe, fe mo-

re nosh v' fhtrizu popka od sad nastaviti, in sprekama odresati, de en malo nad njim vun pride. Tako bo mladika, ki is popka poshene rano gladko sazela, de se drugo leto ne bo posnala. Ako se pa drugazhi in vishej popka odreshe, oftane fuhi tumpek, kter podobno drevesa kasi, in rastvu veliko fhkodva.

4.) Kadar obresujesh mlade drevesiza prvo, drugo in tretje leto jih globoko na dva, tri ali fhtir popke perreshi, de nisko per tlah vejze store, in lepi pertlikovzi oftanejo. Zhe pa is napzhniga vsmilenja lepe verhne mladike zele ali dolge pustish, bo drevo le na kvishko gnalo, spodej pa golo ostalo, in neperjetno podobo storilo, kar se tesko vezh popravi.

5.) Mladim pertlikovzam se more she s' pervim in drugim obresovanjam taka podoba dati, kakorshna je sa taisti kraj perpravna, ker bodo drevesa rasle, kakor so ble she v' §. 1. imenovane. Satoroj se morjo mladi pertlikovzi prav sferbno obresovati, ker le tisti popki se smejo pustiti, ker so mladike in veje potrebne, vfi drugi pa se morjo odresati.

6.) Odraffeniga pertlikovza obreshi, kakor ti njegova rast kashe, zhe mozhno na

lef shene, mu pusti daleji mladike in vezh vej, fzer bo le lesne in vodene mladike gnal, pa ne rodil. Zhe ga pa pre malo obreshesa, bo le na kvishko rafil, in od spod medlil.

7.) Zhe obresujesh stariga pertlikovza, oster-shi nar pred staro fkorjo zhiftu po njem, in otrebi fuhi les, pa tudi rakaste rape in fuho trohlivost po deblo s' dletam isdobi, potlej mu gladko poshagej vse tiste veje, ko so pre goste, nepridne, in nerodovitne, potem ga she le sazhu po mlatikah obresovati in krajshati na 3, 4 ali 5 ozhes, kakor natora drevesa potrebuje, od sdolej prot verhu.

8.) Kader pertlikovze obreshesh, jim vse rane po deblo in vejah s' vertnim masilam, od kterga je blo she v' pervim delu §. 35 rezhenø, fkerbno samashi, prav dobro pa drevesam storish, zhe jim she tudi vse ranize po mladikah s' raspushenim zepivnim voskam s' penselzam samashesh, de musga vun ne svapi, in luftna kifloba lesa ne kasi.

#### §. 4.

*Ali se smejo vsi pertlikovzi enako obresovati?*

Kakor ima vsake forte drevje druge lastnosti, tako vsake forte pertlikovz drugazhno

obresovanje imeti hozhe. Hrushke in jabelka imajo slo enako natoro v' rastvu in rodovitnosti, satorej ni veliziga raslozhika med njimi v' obresovanju; ali zhefhplje in zhefhnje, posebno pa breskve so filno nevfhezhne v' obresovanju, nekatere njih fort nosha zlo ne terpe. Vsi pertlikovzi koshizhniga sadja grosno radi obilno rode, sato nastavijo po dva zvetna popka vkupej in v' fredi enga perniga, takim se sme majhno odresati, vzhafih je pa zela mladika polna perprave sa zvet, in le nar verhni popek je pern; takim se ne sme nizh odresati, ker zvetje bres perja odpade, ki mu shivesha is lufta manka.

### §. 5.

*S' zhem se pertlikovzi obresujejo in trebijo?*

Od nekdej je bla navada per obresovanju dreves velke veje s' vertno shago gladko odsneti, male mladike pa s' savitim vertnim nosham poresovati; v' novizh pa so snajdene ojsre vertne kleshe, kakorfhne vidish na tabelzi Nr. 4, s' ktermi zhe so mozhne storjene, se ne le mladike, ampak tudi she debele veje prav rozhno in perpravno odshipnejo. Nepotrebne popke in nove pognane nepridne mladikize pa nar loshej s' nohtmi poshipljesh. Obresani mladi pertlikovzi po navadi malitavná in roshnizveta veliko noviga bersta po

vejah in mladikah poshenejo, ta se more prezhrabrati, preden mladike stori, ktere so nepotrebne, fzer drugim potrebnim shivesh krato, in drevesu podobo kase. Ker drugo pomlad take nepridne mladike, in nerodne vejze bi mogle poresane biti, jeh je bolj v' sazhetku k' pridu drevesu sadushiti, kakor v' nemar pustiti. Satoraj je dobro pertlikovze vezhkrat ogledati, in nad njimi ob pravim zhasu perresovati, odshipati, ali kar bodi popravlati.

### §. 6.

*Kdaj je nar bolj pertlikovze obresovati?*

Od jeseni, kader perje od drevja odpade, do pomladi preden musga sazhne tezhi, se fzer kader bodi smejo pertlikovzi obresovati, pa vender je nar boljshi shushza to storiti, kader she velki mras neha, ker mras in simska mozha v' novo storjene rane nekaterim obzhutlivim drevesam tako shkodva, de potlej medle, ali pa se pofushe. Zhe pa sledno ranizo obrefanimo drevesu, kakor je blo sgorej v' §. 3. 8. perporozheno, samasheh, je ravno tako dobro jesen in posimi, kakor pomlad pertlikovze obresovati.

### §. 7.

*Kako pertlikovze pervesovati?*

Kakor potrebno je pertlikovze umno obresovati, ravn tako je treba dobro vediti jeh

prav pervesovati, de perjetno podobo store, lepo rasejo, in obilno rode. Zhe pervesujesh raspenjake v' shpalir, moresh njih rogovilze in druge vejze, kar je mogozhe, na obe strani perpogno raspeti, in s' bekovim tertami pervesati. Ker pa sledno drevo po svoji natori v' tiste veje in mladike, ktere ravno v' kvishko ftoje, nar vezh musge v' raft shene, ne pusti obene mladike na ravnost rafti, temozh rasdeli jih umno po remelzih, de bodo vse bolj raftne na sdol savite, mejn raftne pa vishej pervesane, tako bo musga po vsih vejah in mladikah glih rasdelena, kar drevesuk' obilni rodovitnosti veliko pomaga. Zhe pa pustish serzhno mladiko in mozhne veje ravne na kvishko gnati, bodo spodne postranfke mladike medlele, satorej bodo vune savolo preobilne musge le lesne, te pa savolo pizhliga shivesha le perne popke imele, in drevo malo rodilo. Tedej se sna vsaka veja, ktera pre mozhno v' les shene k' rodovitnosti perfiliti, zhe se kresnika preden drevje zvetne popke sa prihodno leto dela, v' kluke perveshe.

Kotlake dokler so mlajshi v' obrozh pervesuj, odrasbenim pa mladike v' okroglo savijej, de bodo bolj rodili, in ne tolkajn v' nepridne, vodene in lesne mladike gnali.

Turnzhakam in knonakam perveshi mozhen kol s' flammnatim porefuzam, kter more

biti med dreveszam in kolam na krishem savit, de se deblo, ali kako vejo ne obriba, to dreveszu raka in smert perpravi.

§. 8.

*Kako se pertlikovzam gnoji?*

Ako hozesh pertlikovzam s' gnojam postrezhi, perdeni h' koreninam tnalovne, isgnitih plev ali spersteniga peruja, nigdar pa nestrohliviga shivinskiga gnoja, kar je strup vsim drevesam; satorej se jih veliko posufhi, kader korenine feshejo do maftniga gnoja, s' kterim se le vertnim selisham pognoji.

II. RASDELIK.

OD POSODOVZOV.

§. 9.

*Kaj so posodovzi?*

Posodovzi (Topfbäume) so tiste drevesza, ktere zlo majhne postave se v' posodah srede, v' kterih se kamer bodi preneso in postavijo, k' jih ne le na vertu, ampak tudi v' poslopju na oknih in dergot lahko imamo, de nam k' veselju in pridu lepo zveto, in obilno rode, pa tudi she veliko drugiga dobriga perneso.

§. 10.

*Ali je dobro in potrebno si posodovzov sarediti?*

Kakor per vsaki novi in ne navadni rezhi

se snajdejo nasprotniki, kateri jo grajajo in ne poterdiyo, ali saj ne posnemajo, dokler od dobriega preprizhani niso, tako bo tudi drevje v' posodah imeti, se marskakmu smeshno sdelo; ako pa prav premislimo prid in perjetno veselje, ki nam ga take drevesiza perneso, bomo sposnali, de posodovzov srediti ni nepotrebna vertna igraszi, ampak dobro in posnemanja vredno delo, in fzer:

- 1.) Niker zepleno drevo take naglo in obilno ne rodi, kakor v' posodi, ker noter vsajeno v' drugim ali gotovo v' tretjim letu, kar skufsnja uzhi, prav dobro sadje rodi; sakaj posodovz naglo vso posodo s' koreninzami napolni, in neha v' les gnati, satorej prezej na sad' dela, kar per drugim drevju v' prosti semlji safajenim veliko let zhakati mormo
- 2.) Posodovzi so bolj ko drugo drevje, ker se lahko kamer bodi preneso, pred malopridnim vremenam umaknejo in pred shkodlivmi shivalmi obvarjejo, pa nam tudi veliko pred ko drugo drevje sadje dosorijo, zhe jih kmalo pomlad ali she v' simi na topli kraj postavimo.
- 3.) Nekatere forte is toplih deshelj k' nam perneseniga drevja prav shlahtniga sadu od breskev, mareliz in vezh takih per nas malokdaj dobro store, zhe jih pa v'



posodah sredimo, nam tako popolnam shlahtno sadje rode, kakor v' njih domazhi desheli, zhe jim le prav postreshemo; satorej je dobro posodovze posebno v' merslih krajih imeti, ker se prav shlahtno sadje tefhko drugazhi dobi.

4.) Veliko je takih ljudi, kateri nimajo svoje semlje in vertov, tedej tudi ne drujga sadja, kar ga kupijo. Imajo vender tolkajn prostora, kamer posodovze postavijo, od katerih sadje, zhe ga je lih malo, jim bo veliko bolj difhalo, kakor drugo v' tergu kupleno.

5.) Pa tudi v' gosposkih vertih, ker so vsake forte roshe in sadje, bodo lepi posodovzi veliko veselja in prida pernefli, ker nekateri ne le marfkako roshe s' svojim zvetjam v' lepoti premagajo, ampak tudi imenitnost gosposke mise lahko povikshajo, zhe bi jih per posebnih gostarijah v' lepih posodah in perjetnih podobah s' srelin sadjem na miso postavili, namest dushezhih rosh, kakor je stara navada, ktere pa s' svojim fhkodlivim svapam dostokrat sdravju fhkodvajo, de glava boli. Nej tedej posodovzi roshe is mise presheno, ali saj nej se k' njim perdrushijo, ker bo njih lepo sadje, ki se na misi is drevesiza vterga, imenitnej

ko ofaka rosha, bolj uftam kakor nofi di-  
fhalo.

6.) Pofodovze imeti je pa tudi sato dobro,  
de se otrokam, ki fe jim v' ofkerblenje  
isrozhe, permerjeno delo da. S' tem do-  
be dopadajenje do reje fadja, in s' ne-  
dolshnim vertnim veseljam se radi uzhe  
od majhnih tudi vezhkih dreves sarediti,  
febi in drugim k' pridu shivesh pomno-  
shiti.

7.) Pa tudi uzhenim vertnarjam dreveszi v'  
pofodah k' pridu fhlushijo, ker nad taki-  
mi nar loshej vse potrebne fhkufhnje sto-  
re, ali od ptujga nesnaniga fadja, zhe  
zepizhe na nje zepijo, nar pred forto  
svedo, ker naglo rode, in fad v' popol-  
namafsti perneso. Pofodovzi fo pa tudi  
umnimu vertnarju nar perpravneji per-  
loshnost nove forte fadu na svet perpra-  
viti, zhe on zvetni prah od ene forte  
drevesiza na drujga prenese ali otrese,  
ali pa jih prav ukup postavi, de se v' zvet-  
ju eden od drujga oprashita, tako bo  
peshka is takiga fadu potlej v' semljo  
vsajena nove forte fadu drevo sredila,  
kakor zhe rudezh in bel fershol oba kma-  
lo vkupej zvedeta svershen pifan fershol  
rodita.

8.) Pofodovzi pa fo tudi dobra saloga pertli-

kovzam na vertu, zhe se namrezh] takih  
 kej pofufhi, fe drugi is pofod osamejo  
 in tje pofade, ali zhe fe kdo pofodov-  
 zam ftrezhi navelizha, jih lahko kamer  
 bodi v' semljo pofadi, in jim s' obreso-  
 vanjam podobo da, kakor fe mo sdi.

Is letih imenovanih in fhe vezh drugih  
 urshohov je tedej dobro in dela vredno fi  
 fhlahtnih drevesiz v' pofodah srediti, ker na-  
 glo veliko rajshi in boljga fadja kakor druge  
 rode, zhe lih jih vfaki ker bodi lahko ima,  
 fo vender imenitni tudi v' gosposkih vertih,  
 ker vsm otrokam in odraslenim veliko na-  
 dolshniga veselja pernefo, tudi vertnarjam k'  
 ras umni uzhenofiti fhlushijo. Ino vfi snamo  
 veliko prida od njih imeti, zhe jim homo le  
 snali prav postrezhi.

### §. 11.

#### *Kako pofodovzov dobiti?*

Kdor fi perpravlenih pofodovzov ne more  
 ali nozhe kupiti, fi jih lahko sam saredi, zhe  
 zepizhe prav shlahtniga fadu zepi v' divjake  
 niske postave (kakor je blo she od pertlikov-  
 zov v' §. 2 rezheno) kateri fo bli she eno leto  
 pred s' kratko perresanimi koreninami v' do-  
 bro semljo v' vertni fholi pofajeni, de gofte  
 koreninze posheno. Leta ftari zeplenzi fe mor-  
 jo kratko v' verheh poresati, de bodo komaj

eno ped od tla debela imeli, in lepo krono storili, ali pa v' drugo podobo rašli, kakor jim jo kdo s' obresovanjem oberne. V' tretjim ali zhetertim leto fo drevesiza fhe le prav perpravne, de se v' posode presade.

§. 12.

*V' kakshne posode se drevesiza sade?*

Sa drevesiza snajo dobro shlushiti lonzharfke perstene kahle ali lesene trugize, pa tudi is votliga drevesa vshagani krungelzi, zhe se jim dno perbije ali kakorshne posode si bodi, de le perst dershe, in s' dno skosi luknize vodo ispušte.

Pervo leto snajo posode majhne, eno ped visoke in ravno tolko shiroke, kakorshni fo roshniki, sadosti biti, kader pa se jim v' drugo ali tretje perst premuni, se snajo vezhej vender ne zhes en zhevel visoke posode vseti, de se prenashati morejo. Zhe vezhi je posoda, vezhi drevo se bo sredilo, in vezh sadu po perneslo.

Kdor si pa veliko drevesiz sredi in lepe posode sheli, naj pusti per lonzharju ali tishlerju vse enaka narediti, in s' selenim ali rudzhim firnesham premasati.

§. 13.

*Kakoshna perst se more posodovzam perpraviti?*

Ker posodovzi zlo malo persti potrebuje-

jo, se jim more s' prav dobro postrezhi, de is nje obilni shivefh dobe. Sato more biti tnalovna, istrohlene pleve, ispersteneno peruje, zeftno blato ali tudi glin, ki ga voda is gor pernese, in kdor hozhe prav dobro storiti, nej fhe poparjenih kebrou, mertvih zhebelj in shivinfke kervi v' mes pomefha. Vse to se more zhes simo na kupu pufiti, de smersne in se simfke mozhe navsame, tudi enekrat prekople in premefha. Pomlad pa kakor hitro mras neha, se perft fkos shelesno mresho prefeje, in v' posode perpravi. Nespersteniga gnoja ne sme zlo nizh sraven biti. Jabelkam in hrufhkam bo fhe bolj postresheno, zhe se jim preshgane jilovze v' mes perdrobi, vinskim tertam pa drobniga laporja ali mergline perfuje.

#### §. 14.

*Kdaj in kako gre drevesza v' posode presajati?*

Kader fo se she drevesza v' vertni fholi lepo vrasle, in dobro vkoreninile, jih je treba v' posode presaditi, in fzer tiste nevshzhne, ktere rade po simi osebejo je dobro jesen, vse druge pa bolj pomlad presaditi, de je mejn dela s' njimi.

Preden drevesze v' posodo denesh versi eno zhepinzo zhes tisto luknizo v' dno posode, po kateri se bo voda odtekala, de kore-

nine ne bodo fkos gnale, potlej nafuj perfti sgor perporozhene v' pofodo, verh tiste postavi drevesze kratko obresano, in poravnej mu koreninze na okroglo tako, de obena ne bo krishem leshala, ali se pofode tishala, zhes nje potrefi fhe en pavz debele dobre perfti do verha pofode, pa vender ne tako polno, de bi voda zhes tekla, kader se perliva. Pofadenmo dreveszu prezej perlij in ga ene dni v' senzo postavi, dokler se nove semlje navadi, in prime.

### §. 15.

*Kako se more pofodovzam med letam postrezhi?*

Ker sledno drevo k' fvojim raftvu vse fhtir elemente: semljo, luft, toploto in vodo potrebuje, se more fkerbeti, de se pofodovzi ne le v' dobro perft pofajeni na topli kraj v' profti luft postavljajo, temozh tudi s' obilnim perlivanjem vashna perft jim ohrani; satorej zhe pride bolj topli zhaf in fuho vreme, in zhe v' manjih pofodah fo drevesza, bolj se jim more perlivati. S' perlivanjem se more umno ravnati, de dreveszam ne bo nikolj presuho ali premokro; satorej je nar bolj de se, kader dolgo desha ni, sami mozhijo, in sfer od spo-dej, zhe se jim perfteni talerzhiki s' vodo postavijo, de semlja po luknizah v' pofode vodo

vlezhe, in koreninzam podeli; ali pa od sgorej: zhe se k' pofodovzu druga ravno tako visoka pofoda s' vodo nalita postavi, zhes to se dene is fukna vsfrishen en pavz fhirok in tako dovg smozhen trak, de is dna vodene pofode zhes rob tje poverhu v' pofodi lesi. Od sgorej do pol dolgote sna fuknen blek na dve ali vezh plati prestrishen biti, de na vezh krajov v' pofodi lesi, in vezh se mlje smozhi.

Tak trak bo pozhafu is vodene pofode vfo vodo na kvishko islekel, se mlja jo bo is njega ispila in dreveszu h' koreninam podelila. Kir pa fhirok trak in debelo fukno hitreji vodo vle zhe, kakor vosik in tenk, se sna voda po potrebi pofodovzov napelovati in v' zhafih prenehati, de preobilna in dolga mozha korenin ne fkasi.

Kdor ima veliko drevesiz enako visokih v' versto postavlenih, bo prav storil, zhe jim fkos in fkos lesenu ali kofitarfku koritize v' fhtrizu napravi, is kterga zhes rob na sledno pofodo fuknen trak lesi, tako se bodo pofode same mozhile, nej bodo she drevesza ali roshe, zhe jim le enkrat ali dvakrat sledno koritize s' vodo nalijesh, tako bo veliko manj dela, in voda vezh teknila.

### §. 16.

*Kaj je pofodovzam she vezh storiti?*

Drevesza v' pofodah se morjo bolj ko dru-

ge ofkerbeti, satorej jih je treba vezhkrat ogledati, fhkodlive gofenze, lesne ufhi in keberzhe, od katerih je blo she v' pervim delo §. 89, 92 in 94 govorjeno, poiskati, in konzhati, preden mladikam fhkodvajo. Po letu v' vrozhini je dobro majhne posodovze s' vashnim maham po verhu in straneh obloshiti, de se jim perst pre naglo ne posufhi, in de persternih posod sonze prevezh ne rasbeli, kar bi snalo koreninzam fhkodvati.

Ob zhafu hude ure, dolge fufhe ali preobilne mozhe, je dobro posodovze v' savetje ali pod streho prenesti, in pred hudim obvarvati. Dobro tudi storish zhe drevezam v' posodah nepotrebne odraslike, oberefh, in pre dolge mladike pershipljesh, ktere drugim potrebnim mladikam shivesh kratijo, in drevezam lepo podobo kase.

### §. 17.

*Kako je s' posodovzi po simi ravnati?*

Ako bi drevezza v' svojih posodah na mrasu postaulene v' simi ostale, bi vezh del oseble, in poginile, sato se morejo mrasa obvarvati. Sa jabelka, hrushke, zheshnje in zhesplje je dobro, zhe se jim na vertu graben fkople, in preden semlja smersne, posode ena per drugi noter postavijo in s' perstjo en dlan zhes safujejo, de drevezza prost luft vshivajo, in



sdrave oftanejo. Ker pa mokra sima pofodam en kolko fhkodva je fhe bolj zhe fe drevesza s' zelo kepo persti is pofode vsamejo in take v' semljo postavijo, pa s' brinovim vejami obloshene do pol debila safujejo, de jim misli fhkode nestore.

Shlahtne breskve, marelze in druge nevthezhne drevesza, ktere imajo mehik les, se ne smejo v' simi na prostim mrasu pustiti, ker tam vezh del osebejo. Take ali pa tudi vse druge snafh postaviti v' hladno kamro, v' topel kevder ali pa v' shivinski hlev, zhe ni pretopel, tam pa morejo imeti svetlobo in vezhkrat premenjen luft, sato fe jim morejo v' jushnim vremenu vselej okna odpreti. Pa tudi jih je treba vezhkrat s' snegam obloshiti, de fe perst v' pofodah simske mozhe k' rodovitnosti potrebne napoji.

### §. 18.

#### *Kako gre pofodovzam gnojiti?*

Pofodovzam se gnoji s' mastno vodo, ali pa s' gnojno perstjo. Kdor hozhe pofodovzam prav dobro postrezhi, nej jim v' zhasih s' pomijami ali pa s' tisto vodo perlije, v' kateri se meso pere. Tudi je dobro med vodo en kolko shivinske kervi permeshati, fhe bolj je voda sa perlivati, v' kateri se je mesnina kakorshna si bodi namakala, nar bolj pa tista voda

gnoji, v' kateri so se istolzhenе kofiti ali pa goveji rogovi dolgo kuhali. S' vsmi takmi mestuizami pa se sme dreveszam le po malim in redkim v' deshevnim zhafu perlivati, fzer bi jim snalo shkodvati.

S' gnojno perstjo se posodovzam poma-ga, zhe se vsako drugo ali tretjo pomlad, preden musga tezhe, drevesza s' zelo kepo is posod vsamejo, in stare iszerane persti polovizo, ali she vezh od njih odtrefhe, potlej pa se v' tiste ali v' druge vezhi posode v' novo gnojno perst, kakorshna se po §. 13 perpravi posade.

### §. 19.

#### *Kako posodovze obresovati?*

Kdor saftopi pertlikovze prav obresovati, bo tudi posodovze snal, ker ni druiga raslozhka, kakor de se pertlikovzi na vert posajeni sploh na 4 ali 6 popkov obresujejo, drevesza pa v' posodah na 2 ali 3 perkrajshajo. Posodovze morimo tudi ne lé pomladikah, ampak tudi po koreninah v' zhafi obresovati, de se pomlade, in k' rodovitnosti ponove.

Kader pa posodovzi 15 ali 20 let stari rasti in roditi nehajo, ni s' njimi vezh druiga pozheti, kakor is posode v' prosto semljo jih posaditi, tako bodo vezhi korenine pognali v' novo rasli, in she dolgo, kakor drugi pertlikovzi rodili.

## §. 20.

*Se vinske terte tudi v' posodah sredijo?*

Loshej kakor drevesza se vinske terte v' posodah srede, de obilni sad perneso. Pa posode morjo biti nar manj dve pedi visoke in eno ped fhiroke. Terte se srede, zhe se kratkih kluzhov, to je tistih letnih mladik dobrih shlahtnih sort dobi, ktere v' vinogradih per obresovanju prez h vershejo, in se v' vertno sholo do verhniga popka globoku posade. Ali pa se shiviz, to je mladik tert s' koreninami is vinograda dobi. Nar hitrej pa se rodovitna vinfka terta v' posodi saredi, zhe se pomlad tista mladika odrashene vinske terte, od ktere je gotovi sad vupati, skos prevertano dno posode utakne, in kratko perresana s' perstjo obsuje. Posoda pa more tako pervesana biti, de se ne gane. Taka mladika bo v' pervim letu korenine storila in sad rodila, de se v' jesen pod dnam posode gladko odreshe in kamer bodi postavi. Vse drugu se s' njimi kakor s' drugim posodovzi ravna.

### III. RASDELIK.

OD UMNIGA RAVNANJA PERDELANO SADJE K' PRIDU OBRAZHATI.

## §. 21.

*Kaj je s' sadjem ravnati, de nam bo vezh dobizhka perneslo?*

Kdor hozhe od sadja velik dobizhek ime-

ti, more vediti: kdaj ga je treba otergati, ali otrefti, kako ga hraniti, in h' kakmu pridu oberniti, de nar vezh odrine. To se more prevdariti, kolko ga je doma potreba, kolko pa se ga prodati sme, se more premisliti, ktero fadje vezh sadene frovo, in kterga je bolj pofufhiti, je dobro raslozhik vediti, od kterga fadja se nar bolj vino istlazhi, in is kterga nar vezh shganja dobimo, ktero je sa jefih, ktero sa kuho ali drugazhi nar perjetnifhi.

### §. 22.

*Kdaj in kako fadje otergovati ali otreftati?*

Ker trojniga zhafa fadje: poletno, jefen-fko in simfko imamo, in fledna forta taiftiga ob mnogimu zhafu sori, se more soritve zha-kati, dokler namrezh se pifhkavzi otrebijo, in sdravo srelo fadje sazhne famo is drevja pada-ti, tedej ga je treba sjutrej eno uro po fonzh-nim is'hodu shlahtniga varno obrati, neshlaht-niga pa otrefti, kdor pa ga ima filno veliko, naj zhaka de se famo obleti, in ga proti pobi-ra, nikdar pa se ne sme opreklati, ker s' tem se zhefhule omaufajo in drevju velika fhkoda ftori.

### §. 23.

*Kako gre fadje hraniti?*

Veliko je fadja, kakor fo zhefhnje, zhefh-plje in vezh fort hrufhik, de se ne da hraniti,

ampak se more is drevesa vfeto prezej pojesti pofufhiti ali pa prodati. Nekatero sadje od hrufhik in jabelk zhe lih srelo ni prezej dobro, ampak more en zhaf poleshati, de se pomladi ali pomehzha, dokler perjeten shmah dobi, sato se more, kamer bodi pod streho v' fuhim luftnim kraju naloshiti ali rahlo natresti, nikdar pa na velike kupe nafuti, de se ne spari in ne fkasi, tam ga je treba vfaki dan prebirati, in po navadi k' pridu oberiniti.

Tifte forte simskih hrufhik in jabelk pa, ktere po simi do pomladi ali zlo letindan in she dalej terpe, je treba s' vezhi fkerbjo spravlati in hraniti. Take preden presore en veterndan v' fuhim s' rezli vred lepo obtergaj, potlej jih v' luftni kamri ali pod streho na dilah eden per drugim na muhe postavi, de se osufhijo, in nepridno mozho isfvapijo. (Zhe imash sadje vedno sapertu se luft spridi, de med obilnim sadjem ni dobro leshati, ker sdravju fhkodva, ravn kakor med oglam in fravim apnam, k' se luft fkasi, de lahko zhloveka vmori).

Napreden smersvati sazgne, je treba sadje v' kevder ali v' drugi varni graj, ker ne smeruje prenesti, pa ne v' sadihlim ali pufhobnim kraju hraniti, ker v' takim dober shmah sgubi, in gniti sazgne. Kdor pa nima perpravne s' hrambe sa sadje po simi, nej ga v' jamenzo

ſpravi, in mu duſhik da, ali pa globoko v' ſemljo s' ſuhim peſkam ſafpe, de ne bo nizh prasniga vmeſ, in naj ſtreho zhes naredi, de mozhna noter ne pride, pomlat bo ravn kakor is drevja vtergano.

Kader ſima mine, ſe ſadje v' ſuhe s' hrambe po polizah ali leſah navadno naloshi, in ſe vezhkrat ogleda, de ſe kar je ognitiga odbere. Nekatero ſadje ſe ſzer dolgo puſti derſhati, pa kader je nar bolj ſhmahtno (lagerreif) ga je treba pojeſti, ali k' drugim pridu obernti, ker potlej nima vezh zene kader mu dober ſmah prejide.

#### §. 24.

#### *Kako ſadje ſuſhiti ?*

Kdor ima vezh ſadja, kolker ga je treba froviga pojeſti, prodati ali ſa ſima perhraniti, nej ga poſuſhi, ker takiga, je ſa kuho ali kupzhijo, ali pa ſa hudo letno perhraniti dobro.

Ker je veliko ſadja, ga je nar bolj v' poſebni ſuſhivnizi ali v' paſhtbi poſuſhiti, ktera more tako narejena biti, de je ſnotrej ſheſt zhevlov viſoka, ſedem ſhiroka in oſem dolga, na enim konzu ker ſo meſteje nej bo ſidana, vſa druga pa leſena ali k' vezhim ometana, na drugim konzu nej bodo vrata ſheſt zhevlov ſhiroke, de ſe leſe vun in noter devajo, pa ſe more tako ſapreti, de ne bo niker duſhka.

Pezh more dva zhevla vifoka iſhtir pa dolga na tla v' okroglo kakor sverneno korito dobro vſtavlena biti, de nizh ne kadi, ker ſadje ne ſme po dimu ſmerdeti. Leſe is protja ſpletene nej bodo en feſhen dolge in ſhiroke, de ſe per ſtenah na laſhte naſlonene v' katerih ſo koleſzi vdevani, lahko noter potifnejo al vun potegnejo. Na petih takih leſah ſe ſna vſake dva dni deſet mirnikov froviga ſadja poſuſhiti, is kterga ſe okolj tri mernike ſuhiga dobi.

Komer je taka ſuſhivniza pre majhna, nej naredi ravn po ti podobi vezhi, de pride dve verſte leſ noter. Kdor pa ima malo ſadja, nej ga ſuſhi v' pezhi na leſzah ali na pezhi, ali pa na ſonzu.

### §. 25.

*Kaj gre tiſtimu vediti, in ſtoriti, kdor hozhe ſadje prav poſuſhiti?*

Kdor hozhe ſhmahtniga in lepiga ſadja naſuſhiti more:

- 1.) Dobro perpravleno srelo, ſmlajeno ali ſmehzhano ſadje ſa ſuſhilo vseti. Breſkve, marelize, ſhlahtne zheſhplje in drugo imenitno ſadje je dobro pred obeliti in peſhke is njih pobrati, debele bruſhke in jabelka pa na kerhle rasresati, preden ſe ſuſhit dajo.

- 2.) Sufhivniza se more s' fuhimi terdimi drevmi, ne pa mehkimi smolnatimi kurit, fzer bo fadje grenko, ker po toploti od derv tudi fvap dobi. Perva kurjava frovim fadju more pizhla, druga na pol fuhim pa bolj obilna biti, de se fadje ne isbuhne, in fok is njega ne istezhe. Nikdar se mu ne sme vezhi toplota dati, kakor je tifta v' pezhi, kader se pezhen kruh vun vsame. Zhe se pa slo vodeno fadje, kakor so zhefnje in flive, breskve in mirabele, sufhi, se more prav po zhasu malo toplote perdajati, de se prevezh fok ne istezhe.
- 3.) Suho fadje se ne sme v' sufhivnizi ohladiti, ampak svezher ali sjutraj is tople sufhivnize naglo na hladni luft postaviti, de lepo svetlo in shmahtno oftane.
- 4.) Kdor fadje na pezhi sufhi, naj vezhkrat hisho prelufta, in prah na pezhi omede ali popir podloshi de bo fadje zhedno. Kdor pa per pezhi ali na fonzi sufhi, naj ga na tenko fhpago nabere, in vezhkrat obrazha, de se lepo posufhi.

### §. 26.

*Kej in kako 'dolgo se suho fadje hranit da?*

Potem ko je blo fuho fadje dobro ohladeno se more v' fuhim in luftnim kraju v' fnash-



nih lefenih pofodah s' hraniti, nikdar pa v' saduhle kamre ali mozhirne kevdre spravljat, ker fuho fadje vse blishne fvapi na se potegne, in poftane neshmahtno, ali pa se zlo fkasi. Lepo pofufheno in dobro sprauleno fadje se da pet ali sedem let hraniti. Zhe pa pridejo shelze v' vanj, ali de dober shmah sgubi, ga je treba v' fufhivnizi prefufhiti, de te supet sboljsha.

### §. 27.

*Ali je dobro is fadja shganje narejat?*

Kdor ima v' dobri letni toljko fadja, de fe ne da frov dobro prodati, in ga ne more vfiga pofufhiti, naj ga en koljko v' shganje pokuha, to pa vfaki kmet fam lahko ftori, zhe fi le shganjarfki kotel omifli in tele rezhi dobro saftopi:

- 1.) De le tisto fadje, ktero veliko shganja da, in sa fufhilo ni slo pridno, fe k' temo odlozhi, kakor fo flive, krehelni, fhterbonzelni, neshlahtne breskve drobnize indrug nepriden fad. Navadno fe is mernika zhefshpljevga fadja en bokal, is hrushevga tri mafelze in is jabelzhniga en polz shganja dobi. Vender pa je tudi v' tem raslozhik, de fadje, ko je na fonzhni strani raflo in v' toplim sorilo, ima vezh in boljga shganja, kakor is mersliga, fenzhniga kraja, ali v' mokri letni.

- 2.) Se more omladeno ali smehzhano fadje v' korito stolzhi ali smezhkati, gnilo pa prozh obrati, ker gniloba, kader v' kiflobo sajde, vezh shganja ne da. Taka meshta fe v' zheber ali v' kad s' vodo namozhi, in fe vezhkrat premesha, dokler sadofti na red pride.
- 3.) Se more vediti, kdaj lih je ta meshta ali godla prav godna, de fe berfh kuha, ker pred in potlej shganja ne da. To pa fe sposna, in vidi v' desetih ali fhtirnajstih dneih, kader fe godla en kolko vsede, in zhisto vodo v' verhu pokashe, tudi njen svap pershgane luzhi vezh ne vgasne, in en koljko kiflofti shmah dobi. Tedej nej fe bres samude v' shganje pokuha, fzer fe more nepridno savrezhi. Le tiste zhefhplje ali flive, ko so v' vinski sod bres vode sabite, fe ne pregode, zhe prav letindan na perloshno kuho zhakajo, in tako sgodene tudi tretji del vezh shganja dajo.
- 4.) Kotel v' kterga fe sadna godla kuhat देने, naj bo en dlan pod vratam prasen, de more vreti, kapa more svap derskati, in zel, ktera je is kotla fkos zheber spelana, more vedno v' mersli vodi biti, de fe shganja svap v' kaple spremeni, in v' pofodo stezhe. Ognj pa more smeraj glih

potrebno toploto kotlo dajati. Kotel se more po vsaki kuhi snotraj dobro ostergati in vmiti, de shganje ne bo po fmodi dihalo.

- 5.) Kader se blava, to je shganje od perviga teku, v' drugo prekuhava, se more kotel ne od plemena, ampak le od sherjavze greti, de shganje po zhafi tezhe, fzer bo sherik, in neshmahten.
- 6.) Topliga shganja v' glashovnati pofodi ne samafhi terdo dokler se ne ohladi, de ne pozhi in shganje vun ne istezhe.

Kdor vse ob kratkim rezheno dobro sastopi, bo snal is fadja fam shganja storiti, kar ga sa dom potrebuje ali tudi kaj odpreda, zhe le enkrat vso opravo vidi.

Kako pa se v' velikih shganjarijah vse ravna, ker se v' mashinah in v' novo snajdenih kotlih tudi is shita, krompirja, korenje in drugih shelish shganje kuha, se ne bo tukej popifovalo ker namen tih bukuz je le sgol od prida fadja nar potrebneji govoriti.

### §. 28.

#### *Kako se is fadja vino naredi?*

Ne le veliko shivesha, ampak tudi perjetno pijazho nam dobro fadje daje, zhe vino is njega stlazhimo. Tako vino, ki ga vsaki, kdor le fadje ima, lahko fam naredi, bo shejnim

sdrav tolashik, in strudenim delovzam okerpzhlyvi vshitik, kter dobrim gospodarjam veliko dnarja perhrani, ali zhe ga proda mu dobizhik pernese, de druge opravke loshej poravna.

Kdor hozhe dobro vino is sadja storiti, more vediti:

- 1.) De le pušto, terdomezhno in neshlahtno sadje dobro vino da, kakor so tepke, zhernevke, in nekatere drobnize, lesnikovzi, pishkurji, mileroshze in vezh takih. Zhe bolj pa je sadje shlahtno in vodenno, flabej vino je is njega, in menj zhasa se pušti hraniti.
- 2.) Sadje sa vino ne sme pomladeno ali kaj smehzhano biti, temozh terdo is drevja srelo otrefeno se more rozhno s' lesenmi tolkavi v' zhednim korito stlezhi ali s' mlinfskim kamenam povaliti in streti, ali pa s' mashino, ker dva sobata valerja eden prot drugim tezheta, smezhkati, in naglo stlazhiti ali sprefhati, ravn kakor grojsdje.
- 3.) Stlazhen mosht se fkosi refhetu preziden v' dober vinski sod vliva, de se pred, ku je mogozhe napolni, fzer se rad ne vzhifti. Na polnim sodu je dobro okrog vehe is jilovze en dlan visok rob narediti, de mosht, kader zhes sthir ali sheft dni sazhe v' sodu kipeti, in dro-

she zhes metati, po dogah ne tezhe. Tako se loshej droshnina in smetena prozh pobira, in sod s' moshtam saliva, ko more smeraj poln biti, dokler se vstavi in vzhisti, de se mu voha sabije.

- 4.) Kdor hozhe sadnim moshtu lepo ruderzho farbõ dati, nejzhernih bisgovih jagod ali pa malinzov s' sadjam v' presno dne, ali pa njih foka v' sod vlije, pred ko droshe mezhe.

### §. 29.

*Kako moshtu is sadja dober shmah dati?*

De bo vino is sadja shmahtno, in dober duh imelo, ga v' dobro sashmahen ne pa v' pufhoben vinfki sod deni, in v' hladnim kevdro hrani, ker ni kifelne, repe, korenja ali druge take share, kar vino, ki rado vse nepridne svapi na se vsame, lahko fksi.

Prav dober shmah se moshtu da, in sadni duh sgubi, zhe se mu pred ko droshe mezhe, eno pest suhiga besgoviga zvetja v' sod vershe, ali pa fladke fkorje ali druge perjetne dishavo v' rutizo savesane na niti obethene dva ali tri tedne v' fredi soda vtople ne pufi.

Nar bolj pa se stori, zhe se muskatoevga olja v' sod tolkajn kapelz vlije, koljker bokalov vina dershi.

## § 30.

*Kako moſhtu is ſadja vinſko mozh dati?*

Zhe ſe moſht is ſadja prav naredi, in umno oſkerbi, bo ſhe ſam na ſebi imel vezh mozhi, kakor marſkako ſlabo vino is grojsdja, pa bo ſhe mozhnejſi, zhe ſe v' ſadni moſht, preden droshe ſmezhe, dobriga vinſkiga moſhta permefha, de ſe oba kmalo zhiſtita, poſnej pa ſe ne vsameta prav ukup. Pa tudi veliko vinſke mozhi dobi, zhe ga, kakor hitro ſe vzhisti, v' drugi ſod na vinſke droshe prelijemo. ſhe ſe mu tudi mozh ſlo povikſha, zhe ſe mu na vſak veder vzhisteniga vina en polz hudiga ſhganja perlije, in ſod na ene tedne terdo ſabije, de ſe vkup podeva.

Tega naj ſi pa vender nobeden neſmiſli, de bi tako ſbolſhano ſadjovo vino nevednim ſa grojsdovo vino drago prodajal, in ſe greſhne golſije kriv ſtoril.

## §. 31.

*Ali ſe da is ſadjoviga vina tudi jeſih narediti?*

Prav dober in ſa vſe potrebe priden jeſih ſe is ſadjoviga vina naredi, de nam ali ſa prodaj dobizhek perneſe, ali ſa domazho potrebo veliko odrine, in nam dnarjov perhrani.

Kdor hozhe zel ſod jeſiha imeti, nej' izhiſteniga ſadjoviga vina v' kotlu ali v' piſkrah

per ognji sgreje, de bo mlazhen, pa vender ne vrozh takiga nej v' prasen fod vlije, toljko de bo tretji ali zheterti del sode prasniga, kter pa more na toplim leshati, berfh se fod sabije. Drugi dan se mu v' dveh ali pa treh krajih dushik da, to je en dlan pod verham se fod na enim ali obeh konzeh preverta in veva odpre, de luft skos vlezhe, pa se s' fitam ali redkim platnam dushki obdenejo, de prah ali kaka shival v' fod ne pride. Tako bo v' treh ali sturih tednih prav hud jefih. Kdor ga pa hozhe fhe pred imeti, nej ga vfaki dan en koljko od tozhi, sgreje in mlazhniga nasaj vlije, ker le toplota naglo jefih skifa. Kdor hozhe vezh let smerej dosti kisliga jefiha v' fodu imeti, nej ga vezhkrat s' mlazhnim vinam toljko saliva, koljkor mu jefiha vsame.

Zhe se pa jefiha le malo sa svoj dom potrebuje, se tudi v' majhni kakorfhni si bodi posodi ravn tako kakor je od naprave v' fodu rezhen, storiti sna.

### §. 32.

*Ali se samore smersneno in gnilo sadie fhe k' kakimu pridu obernti?*

Dostokrat nevedni smersneno, kakor tudi gnilo sadje shivini pokladejo, ali zlo v' gnoj savershejo. Pa smersle jabelka in hrushke nar

bolj mofht in mozhnejji vino dajo, kakor nesmersle, le famo to de ga je mejn. Tudi gnjlo fadje fe ne sme savrezhi, ker to da nar bolj jefih; satorej kader fadje prebirafh vfiga ogni-tiga v' posebno pofodo mezhi, in v' sadne ftlazhi, de jefih ftorifh.

### §. 33.

*Kako fe fhe drugazhi fadje k' pridu obrazha?*

Mnogo fadje kader ga je dofti fe fhe sna drugazhi k' vshitku in pridu oberniti. Marfkako pufto fadje, kakor fo tepke, kravojerze in vezh takih, fe fna kakor druga kifelna v' zheber namozhiti, in prihodno poletje vshivati.

Vifheni in drugih shlahtnih kiflih zhefhenj je dobru v' shganje namozhiti, kamer fe tudi fladke fkorje, nagelnovih shbiz mufhkatoviga oreha ali druge difhave perdene, de fo oflabenimu shelodizu k' sdravju in mozhi, in kakakor pravijo v' kushnih bolesnah k' velikim pridu.

Brefkve marelize ali druge shlahadne zhefhplje fo obelenc, isbohane in v' zukrenim jefihu obarjene sa simo ena prav shmahtna imenitna jed.

Vfe shlahтно posebno fladko foklafto fadje, kar fi bodi sa ene forte, zhe je slo pokuhano in sgodlano, s' zukram namefhano



in s' mozhnim difhavami potrefeno v' glashe sadevano in v' hladnim spravleno je v' marf- kako jed perdjano prav velika dobrota.

Koljko fhe vezh dobrih jedi in perjetne pijazhe se napravi is kuhaniga in obarjeniga, is pohaniga in pezheniga sadja sa gosposko in kmetishko miso, sa bolne in delavne ljudi sdraviga vshitka je v'fim gospodinam in kuharzam sadofti snano.

Satorej naj vam bo k' fklepu teh bukviz krajnzam fhe perporozheno deb v' sposnanju prida, ki vam ga sadje pernese, v' prihodno si bolj persadevali veliko sadjovga drevja sare-diti, ga s' zeplenjem poshlahtniti, in si velikih vertov safaditi, kakor fte bli v' pervim delu poduzheni. Pa tudi vashe kuhinske ver-te s' pertlikovzi nafaditi, in fhe poslopje s' posodovzi napolniti, kakor fte v' drugim delu tih vertnarskih bukviz fhlishali; tako si bote sa vas in vashe nastopnike shivesh pomnoshi-li in perhodke sbolshali, bote dofti nedolsh-niga veselja na lepih vertih najdli, in veliko prida od dobriga sadja imeli, is tega bote dobroto ljubesniviga stvarnika bolj sposnali in ga sa dobre dari hvalili.

Faint, illegible text, possibly bleed-through from the reverse side of the page. The text is mirrored and difficult to decipher.

# K A S A L O.

Predgovor.

## I. RASDELIK.

### *O d p e r t l i k o v z o v .*

	Stran
§. 1. Kaj in kakšni so pertlikovzi? . . . . .	5
§. 2. Kako in kam se morjo pertlikovzi zepiti? . . . . .	6
§. 3. Kaj je per obresovanju pertlikovzov sploh vediti treba? . . . . .	6
§. 4. Ali se smejo vsi pertlikovzi enako obresovati? . . . . .	9
§. 5. S' zhem se pertlikovzi obresujejo, in trebijo? . . . . .	10
§. 6. Kdaj je nar polj pertlikovze obresovati? . . . . .	11
§. 7. Kako pertlikovze per vesovati? . . . . .	11
§. 8. Kako se pertlikovzam gnoji? . . . . .	13

## II. RASDELIK.

### *O d p o s o d o v z o v .*

§. 9. Kaj so posodovzi? . . . . .	13
§. 10. Ali je dobro in potrebno si posodovzov šarediti? . . . . .	13
§. 11. Kako posodovzov dobiti? . . . . .	17
§. 12. V' kakšne posode se drevesiza sade? . . . . .	18
§. 13. Kakofhna perst se more posodovzam perpraviti? . . . . .	18
§. 14. Kdaj in kako gre drevesiza v' posode presajati? . . . . .	19
§. 15. Kako se more posodovzam med letam postrezhi? . . . . .	20

§. 16. Kaj je pofodovzam sbe vezh storiti? . . . . .	21
§. 17. Kako je s' pofodovzi po simi ravnati? . . . . .	22
§. 18. Kako gre pofodovzam gnojiti? . . . . .	23
§. 19. Kako pofodovze obresovati? . . . . .	24
§. 20. Se vinfke terte tudi v' pofodah sredijo? . . . . .	25

### III. RASDELIK.

*Od umniga ravnanja perdelano sadje k' pridu obrazhati.*

§. 21. Kaj je s' sadjem ravnati, de nam bo vezh dobizhka perneslo? . . . . .	25
§. 22. Kdaj in kako sadje otergovati, ali otrefati? . . . . .	26
§. 23. Kako gre sadje hraniti? . . . . .	26
§. 24. Kako sadje fufhiti? . . . . .	28
§. 25. Kaj gre tiftimu vediti in storiti, kdor hozhe sadje prav pofufhiti? . . . . .	29
§. 26. Kej in kako dolgo se fuho sadje hranit da? . . . . .	30
§. 27. Ali je dobro is sadja shganje narejat? . . . . .	31
§. 28. Kako se is sadja vino naredi? . . . . .	33
§. 29. Kako moshtu is sadja dober shmah dati? . . . . .	35
§. 30. Kako moshtu is sadja vinfko mozh dati? . . . . .	36
§. 31. Ali se da is sadjeviga vina tudi jefih narediti? . . . . .	36
§. 32. Ali se samore smersneno in gnilo sadje sbe h' kakimu pridu oberniti? . . . . .	37
§. 33. Kako se sbe drugazhi sadje k' pridu obrazha? . . . . .	38

