



# POROČEVALEC

GLASILO KOLEKTIVA KMETIJSKEGA KOMBINATA PTUJ

ŠT. 3 (13)

PTUJ, JUNIJA 1966

LETNIK III Cena 50 par (50 starih dinarjev)

Glasiilo »Poročevalec« KK Ptuj izdaja delavski svet. Urejuje uredniški odbor: predsednik Ciril Kolarič, člani Tončka Zajšek, Albert Kropelj, Miran Glušič, Branko Voljč, Jože Reisman, Silva Gorjup in Katica Kozel. Urednik za kooperacijo Jože Slodnjak. Odgovorni urednik Oton Polič. Uredništvo in uprava: Ptuj, Muzejski trg 2. Rokopisov ne vračamo. Tisk: Ptujaska tiskarna Ptuj.

## Plan 1966 pred sprejetjem

Konec tega meseca bo delavski svet kombinata sprejel proizvodno finančni plan za leto 1966. V zadnjih mesecih so delali obrati in delovne enote z vso mrzlico predlog plana, zato so planirani rezultati enotam znani. Vseeno pa bi člane kolektiva radi pred sklepanjem na DS na kratko seznanili s skupnimi rezultati kombinata.

Tako znašajo planirani rezultati za kombinat kot celoto (v novih dinarjih):

celotna vrednost proizvodnje	114.600.000
porabljena sredstva	94.043.000
neto produkt	20.557.000
dohodek	15.944.000
osebni dohodek	14.513.000
ostanek dohodka (dobiček)	1.431.000

Celotna vrednost proizvodnje in prometa je tako prvič predvidena v višini nad 11 milijard starih dinarjev. K temu so pripomogle večje cene pridelkov in proizvodov ter predvsem vključitev farne prašičev z večjo proizvodnjo in priključen obrat za združno kooperacijo. Seveda so cene močno vplivale tudi na večje materialne in druge poslovne stroške. Zato ne pričakujemo takšnega finančnega rezultata, kot je bil lanski. Kot vidi-

mo, je ta za okrog 60% manjši kot leta 1965.

Poglejmo, kako prispevajo posamezni obrati in delovne enote k skupnemu rezultatu.

### V KMETIJSTVU NAJVEČJI NAPREDEK

V kmetijstvu planiramo celotno vrednost proizvodnje N din 34.032.853.— Dohodka bo N din 8.639.030.— osebnih dohodkov pa 8.361.713.— din. Tako bo ostalo čistega dohodka za sklade N din 277.317.—. Leta 1965 so imele kmetijske enote 91.350 N din izgube ter pomeni planirani rezultat velik uspeh, saj bo po več letih izgub kmetijstvo prvič aktivno.

Delovne enote so zvišale dobiček oziroma znižale izgubo. Slabši rezultat planiramo pri DE Pragersko zaradi govejih pitancev, veliko boljšega pa pri Sobotincih in Osojniku.

### GOZDARSTVO SLABŠE KOT LANI

Plan gozdarstva predvideva poseka 16.000 m<sup>3</sup> raznih gozdnih sortimentov. Ker so prodajne cene določene, stroški pa so po gospodarski reformi narasli, predvidevajo v gozdarstvu pri skupni realizaciji 2.459.635.— N din samo 92.995.— N din dobička, kar je za okrog 30% manj kot 1965.

Poglejmo, kakšni so rezultati po DE v N din!

	Plan 1966	Real. 1965
Starše	+ 82.455	+ 70.967
Pragersko	- 73.164	+ 51.311
Kidričevo	- 393.858	- 424.077
Turnišče	+ 146.238	+ 45.487
Podlehnik I.	+ 120.092	—
Podlehnik II.	- 13.820	—
Podlehnik skupaj	+ 106.272	+ 98.266
Zavrč I.	+ 135.415	—
Zavrč II.	+ 10.773	—
Zavrč skupaj	+ 146.188	+ 118.950
Dornava	- 103.442	- 134.332
Sobotinci	+ 2.375	- 94.157
Osojnik (a)	+ 151.776	—
Placar (b)	- 8.180	—
Ptuj (c)	+ 126.818	—
Vsega (a+b+c)	+ 270.414	+ 176.251
Trnovska vas	+ 93.838	—

Tudi žaga na Hajdini bo zažagala okrog 12% manj kot lani. Zato bo njena planirana realizacija 703.000.— N din, dobička pa samo 62.430.— N din, dočim je bil leta 1965 212.580.— N din. Gozdarski planerji trdijo, da je planski rezultat njihovega obrata manjši zaradi tega, ker bodo morali letos sekati v gozdovih, ki so brez cest. Tudi iglavcev, ki dajejo lepe finančne rezultate, je za posek vedno manj.

### MLEKARNA ZMANJŠALA PROIZVODNJO

Planirana skupna realizacija za 1966 je v Mlekarni

5.666.660.— N din ter je za 11% manjša od lanske. Količinsko povečanje predvidevajo samo pri jogurtu (za 36%) v primerjavi z realizacijo

## Uničujoča toča

PRETEKLO NEDELJO JE TOČA UNICEVALA POSEVKE IN NASADE NA NASEM OBMOČJU. KER DANES OBJAVLJAMO PREDLOG PLANA, KI SEVEDA NI PREDVIDEVAL TOČE, SMO ZAPROSILI DIREKTORJA KMETIJSKEGA OBRATA MILANA STARKLA, DIPL. ING. KMET, DA POVE, KOLIKO JE NASTALE SKODE IN KAKO SE BO TO POZNALO PRI REALIZACIJI PLANA, TAKOLE JE POVEDAL:

V nedeljo, 19. t. m. se je razdijalo neurje s točo, ki je nekatere enote našega kombinata zelo prizadelo. Najbolj so bile prizadete DE Osojnik, Dornava in Placar, nekaj manj pa Trnovska vas, Kidričevo, Pragersko in Turnišče. Toča, ki je bila ponekod velika kot dlan, je neusmiljeno klestila sadje in poljedelske kulture. Skupna škoda še ni ocenjena. Znašala pa bo preko 250 milijonov starih dinarjev.

Največjo škodo je toča povzročila na DE Osojnik. Breskve in jabolka na Stukih je uničila toča 100%, vinograde v Mestnem vrhu 90%, hruške in jablane na Panorami in Orešju pa od 70-90%. Škoda pa ni samo na izpadu pridelka, ampak je tudi poškodovan les tako, da bomo morali izkrciti nasad breskev.

V Dornavi je toča uničila hmelj ter letos ne bo nobenega pridelka. Ravno tako je omlatila jari ječmen, kjer smo pričakovali pridelok preko 30 q/ha, in okoli 50 ha pšenice in koruze, ki ne bo za drugo kakor za pokosit oziroma podorat. Poedine kulture na drugih obratih so bile poškodovane od 30-90%. Predvsem je velika škoda na hmelju, saj so bili po oceni predstavnikov hmeljarskega združenja naši nasadi med najlepšimi v Sloveniji. Po naših ocenitvah je na hmelju v Pragerskem 90%, v Kidričevem 70%, Osojniku 80% in Dornavi 100% škode.

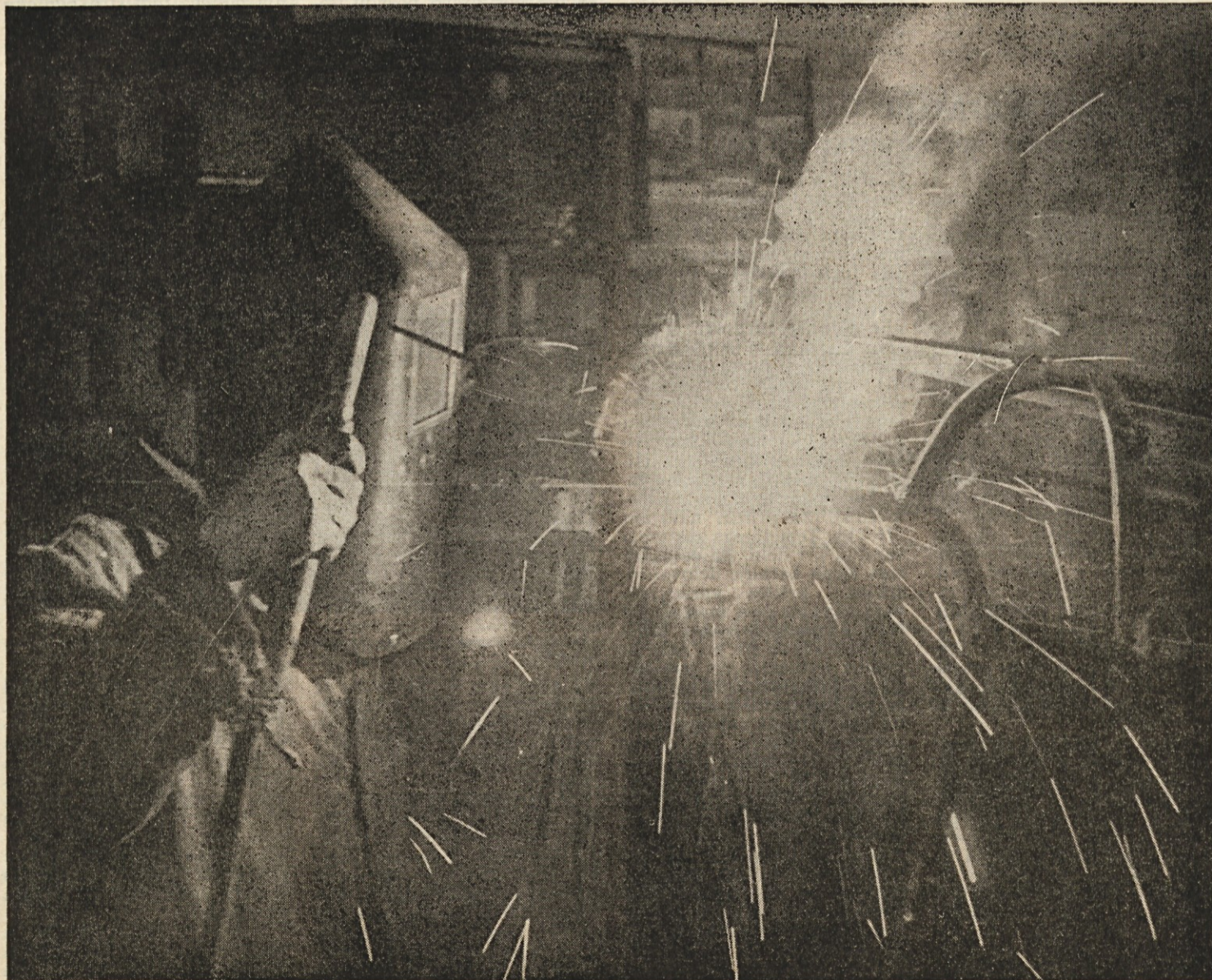
Napravili smo vse zaščitne ukrepe, da se škoda zaradi bolezni, ki bi nastopile, ne bo še povečala. Pridelke imamo zavarovane, vendar bo finančni izpad precejšen. Letos smo pričakovali zelo dobro letino. Tako bo nam zelo težko ali pa celo nemogoče realizirati planirani rezultat kmetijskega obrata.

1965, pri vseh drugih proizvodih pa plan ne dosega lanske realizacije. Največje zmanjšanje je pri jugolitu (za 45%) ter pri poliestru za 12%. Zaradi manjše proizvodnje ter predvsem zaradi povečanih odkupnih cen mleka (za okrog 20%) ter drugih stroškov proizvodnje, planira mlekarna 229.230.— N din dobička, kar je za okrog 77% manj od lanskega leta. Predvsem proizvodnja masla je prikazana zelo kritično. V letu 1965 je maslo še imelo pozitiven finančni rezultat, plan pa pri 8% manjši proizvodnji predvideva kar 333.545 N din izgube. Ako upoštevamo, da je maslo imelo lani okrog 103.000 N din dobička, potem ugotovljamo, da bodo v Mlekarni morali resno razmisliti o umestnosti take proizvodnje.

### »TEHNOSERVIS« BO NA LANŠKI VIŠINI

Skupna realizacija se planira na 2.011.000.— N din ter je za okrog 7% nižja od lanske. To je nekoliko težje opravičljivo, saj vemo, da večamo po svojih močeh število strojev, razen tega pa se je obseg dela povečal z mehanizacijo priključenega obrata za združno kooperacijo. Ker pa se stroški te dejavnosti niso znižali, je seveda finančni rezultat za okrog 12% slabši kot lani ter znaša 257.970.— N din.

(Nadaljevanje na 2. strani)



Mladi kolektiv v »Technoservisu« se uspešno vključuje v skupne napore kombinata. Na sliki: varilec pri varenju kabine za traktor.

Posnetek: O. Polič

# Plan 1966 pred sprejetjem

(Nadaljevanje s 1. strani)

## PRI MIZARSTVU VIDEN VPLIV ZMANJSANJA INVESTICIJ

Obrat Mizarstvo je zadnja leta delal pretežno na raznih gradbenih objektih. Stavbno pohištvo ima svojo vrednost. Po reformi pa so naročila usahnila, zato je obrat planiral z veliko rezervo ter predvidel samo 730.000.— N din celotnega bruto produkta. To pa je za okrog 170.000 N din manj (ali za okrog 20 % manj) kot 1965. Prepričani pa so, da bodo z varčevanjem in z dobro organizacijo dela dosegli 58.760 N din dobička, kar je samo za okrog 11 % manj kot lani.

## KLAVNICA BREZ SPREMEMB

Plan klavnice je sestavljen brez sedanjih prostih cen svinjskega mesa. Kljub temu je planiran obseg proizvodnje na enaki višini kot je bil dejanski v letu 1965. Tudi planirani dobiček je skoraj enak lansnemu ter znaša 81.372.— N din.

## FARMA PRASICEV

Gradnja farme je letos končana. Tako so letos nastale nove obveznosti z odplačili a-nuitet ter z drugimi stalnimi stroški (amortizacija, obresti na poslovni sklad in drugo), kapacitete pa niso zasedene. Lastna reprodukcija še ne more dati zadosti naraščaja, kupiti pa letos svinj tudi ni možno. Zato seveda ne moremo govoriti o redni proizvodnji, saj bodo lahko letos od polne zmogljivosti 50.000 pi-tancev spitali in prodali le okrog 30 %. Zato planirani rezultati niso preveč razveseljivi, saj bi se naj izguba povečala za okrog 67 % nad lansko izgubo. Trenutno se tukaj ne da mnogo storiti. Nekoliko se bo stanje izboljšalo, kot vse kaže, ob sedanji sprostitvi cen svinjskega mesa. Aktivna bo farma šele, ko bodo izkoriščene njene kapacitete vsaj 75 do 80 %.

## »SLOVENSKE GORICE«

Plan 1966 seveda ni mogel za letos predvideti rekordne letine mošta in tako konjunktur- ne prodaje vina kot 1965. Skupni promet planirajo na 22.260.000 N din, vendar bo dohodek za okrog 40 % manjši kot lani in bo znašal 1.961.195 N din. Stroški in o-sebni dohodki bodo na slični, oziroma nekoliko višji ravni kot lani, zato bo ostanek dohodka (dobiček) 1.004.636 N din (za 66 % manjši!)

## LETOS PRVIC V NAŠEM PLANU

S priključitvijo bivše KZ »Jože Lacko« se je planirani skupni dohodek povečal za 28.770.620 N din bruto prometa novega obrata za združeno kooperacijo. Za ta bruto promet planira obrat 25.446.905 N din materialnih stroškov, vseh poslovnih stroškov pa 27.069.145 N din. Tako bo ustvaril obrat 1.701.475 N din dohodka; tega bo porabil za osebne dohodke 1.344.765 N din ter bo tako ostalo čistega še 356.710 N din.

Ali so plani napeti ali pa skrivajo kaj »rezerv«, bo skušal ugotoviti odbor za program in plan in nato DS. Realizacija pa ne bo odvisna samo od tako imenovanih objektivnih vzrokov, pač pa predvsem od vsakega člana našega, sedaj že res velikega kolektiva. — op —



Ivan Erzen pri obrezovanju svojih priljubljenih breskev na Grajeni. Posnetek: O. Polič

## Priznanje vestnemu delu

V naših kolektivih imamo mnogo članov, ki živijo z vso požrtvovalnostjo in odgovornostjo z delovno organizacijo in proizvodnjo. Prav je, da najdemo v »Poročevalcu« tudi za nje mesto in jim damo javno priznanje.

Danes predstavljamo sadjarja iz DE »Osojnik« Ivana Erzena. Naš Ivan se je posve-

til vzgoji breskev. Z breskvami živi od sajenja do obiranja plodov. S svojimi izkušnjami in z navdušenjem do sadnega drevja vzgaja ob sebi mlade sadjarje čeprav večkrat morda na škodo svojega učinka pri delu. Po navodilih strokovnjakov se strogo ravna in tako v veliki meri prispeva k uspehom našega sadjarstva. G. M.

## Kolektiv razpravlja

### O OSNUTKU PRAVILNIKA O VARSTVU PRI DELU

Povečanje števila nesreč v zadnjih letih, ki so nastale pri delu (rudniška nesreča v Kaknju, železniška nesreča pri Splitu in druge), kaže na pomanjkljivost varnostne službe v naših podjetjih. Pri preiskovanju vzrokov raznih nesreč je ugotovljeno, da je botrovalo poleg pomanjkljive varnostne službe v večini primerov tem nezgodam neupoštevanje osnovnih varnostnih predpisov, vinjenost in podobni subjektivni činitelji. Tudi ugotavljanje krivde in možnost odpravljanja vzrokov nesreč pri delu je bilo otežkočeno zaradi pomanjkljivosti v prejšnjih predpisih. Zato so izdali naši zakonodajni organi v letih 64, 65 in 1966 več predpisov, s katerimi se odpravljajo dosedanje pomanjkljivosti.

Vsa podjetja morajo svoje pravilnike o varstvu pri delu uskladiti s temi zakonskimi predpisi za dejavnost, ki jo opravljajo.

Odbor za tehnično in zdravstveno varstvo je na svoji seji v aprilu t. l. pregledal osnutek pravilnika o varstvu pri delu, ki je sestavljen iz dveh delov. V prvem — splošnem delu so dolžnosti podjetja do oseb na delu in pravice in dolžnosti vseh oseb na delu v podjetju. V drugem posebnem delu so predpisani varnostni ukrepi za varstvo pri delu, razdeljeni po raznovrstni dejavnosti našega podjetja. V slučaju nesreč in povzročene

škode bo upoštevala delovna in sanitarna inšpekcija, javno tožilstvo in sodišča pri ugotavljanju vzrokov in krivde prvenstveno varnostna določila tega pravilnika. V nobenem primeru se ne bodo upoštevali izgovori o nepoznavanju določil pravilnika o varstvu pri delu in o požarnem varstvu. O nujnosti upoštevanja varnostnih določil nam dokazujejo kazenske odredbe temeljnega zakona o varstvu pri delu, kjer so določene visoke denarne kazni za kršitelje varnostnih predpisov tako za podjetje kot za posameznike. Za primer navajam 121. člen Temelnjega zakona o varstvu pri delu. Po določilih tega člena kaznuje delovni inšpektor kršilca varnostnih predpisov na licu mesta z 50 N. din mandatne kazni. Takšni prekrški so na pr. nezavarovane jermenice pri pihalnikih, cirkularkah, delo na nezavarovanih odrih z neurejenimi električnimi napravami in podobno. Kazen se izreče osebi, ki je odredila delo brez upoštevanja varnostne urejenosti ter delavcu, ki to opravlja brez potrebne varnostne opreme.

Osnutek pravilnika je poslan vsem obratom, delovnim enotam in deloviščem. Vse vodilne osebe so dolžne seznaniti vse osebe na delu z določili pravilnika o varstvu pri delu.

Marjan Čuček,  
ref. za varstvo pri delu

# Zakaj pomanjkanje dela vinogradnikov?

Po reformi so močno zmanjšana vlaganja sredstev v vse panoge gospodarstva, še posebej pa investicijska. Pogoji investicijskega posojila so ostrejši in tako je ostalo kmetijstvo brez možnosti obnavljanja terasnih nasadov za vinsko trto.

Letos nismo zaradi omenjenih ukrepov obnavljali, ne sadovnjakov niti vinogradov. V letih 1962 — 1965 smo obnovili na območju naše DE povprečno letno 32 km teras in tako smo v spomladanskem času lahko zaposlili vsaj 50 ljudi pri obnovi za čas 40 — 60 dni.

V letošnji spomladanski sezoni pri istih stalno zaposlenih tega dela ni bilo, zato se vprašujemo, kaj naj delamo. Delno je bilo vprašanje tako rešeno, da smo popravljali in obnavljali ceste med ali do vinogradov (iz kvote investicijskega vzdrževanja), nekaj pa jih je izkoristilo letni dopust. V času škropljenja, to je od maja do vključno julija, ni vprašanje, kako zaposliti ljudi, ostaja pa zopet predah, to je 2 do 2,5 meseca do trgatve. In po trgatvi? Kaj bomo v vseh zimskih mesecih delali, nam ni najbolj jasno. Vprašanje nastaja predvsem zaradi tega, ker so zaposleni v naši DE 103 ljudje brez pisarne. V prejšnjih letih je bilo delo z ročno zimsko kopjo v nasadih z vertikalno vzgojo. Pri vedno večjem opuščanju te faze dela (sedaj se koplje le vsaka 2. vrsta) in pri strojnem oranju na terasah se problem zaposlitve še podvoji. Delni izhod iz zagate je go-

tovo zmanjšanje stalno zaposlenih in sicer na račun:

a) naravne fluktuacije. Vsako pomlad se namreč odpravi določen del delavcev v druga podjetja ali celo na delo v inozemstvo;

b) starejši gredo v zaslužni pokoj, kateri pač izpolnjujejo pogoje. Nekaj je namreč tudi takih, ki bi z ozirom na zmogljivost za delo in izčrpanost tudi radi v pokoj, pa zaradi starosti ali premale delovne dobe ne izpolnjujejo zakonskih pogojev.

Drugih možnosti za zmanjšanje zaposlenih pa skoraj ni. V druga podjetja odhajajo mlajši, ostajajo pa starejši, tako da se strukturni sestav ne izboljša v korist mlajših ljudi. In posledica? Manjša produktivnost in manjši osebni dohodki in nezadovoljstvo med ljudmi.

Izhod je tudi v uvedbi 42 urnega tedna ob večji produktivnosti. Ali nam lahko svetuje kdo izmed članov, kako polno zaposliti v vsem letnem času stalno število ljudi? Vsakega predloga bomo veselili. Ali bomo lahko povečali površine v obnovi? Kredit bi sicer lahko dobili za obnovo vinogradov, vendar pod precej slabšimi pogoji kot doslej, saj znaša obrestna mera okrog 7 %, poleg tega pa se zahteva večja lastna udeležba. Bodo ob takih pogojih v haloškem območju nasadi konkurenčni južnim vinom, še posebno pa na mednarodnem trgu? Na ta vprašanja ne vemo pravega odgovora. Jože Reisman ing. kmet.

## VLOGA STROKOVNJAKA NA TERENU

Prišel bom pri pregovoru: »Kako boš drevo posadil, tako bo rastle!« Ko danes zasajamo nove sadne plantaže, si postavljamo vedno za cilj, kakšne sisteme in agrotehniko moramo ubrati, da bomo dosegli čimprej rodnost in s tem izkoriščanje nasadov. Razvoj znanosti in dobro poznavanje bioloških procesov je že dosegel takšno stopnjo,

proizvodnji. Takšna proizvodnja zahteva tudi strokovnjake specialiste.

Te misli razpletam s stališča, da za organiziranje specializirane kmetijske proizvodnje ne bomo več mogli zaposlovati kmetijskih strokovnjakov s splošno izobrazbo. Strokovnjak splošne izobrazbe ne more uspešno organizirati neke proizvodnje v družbe.



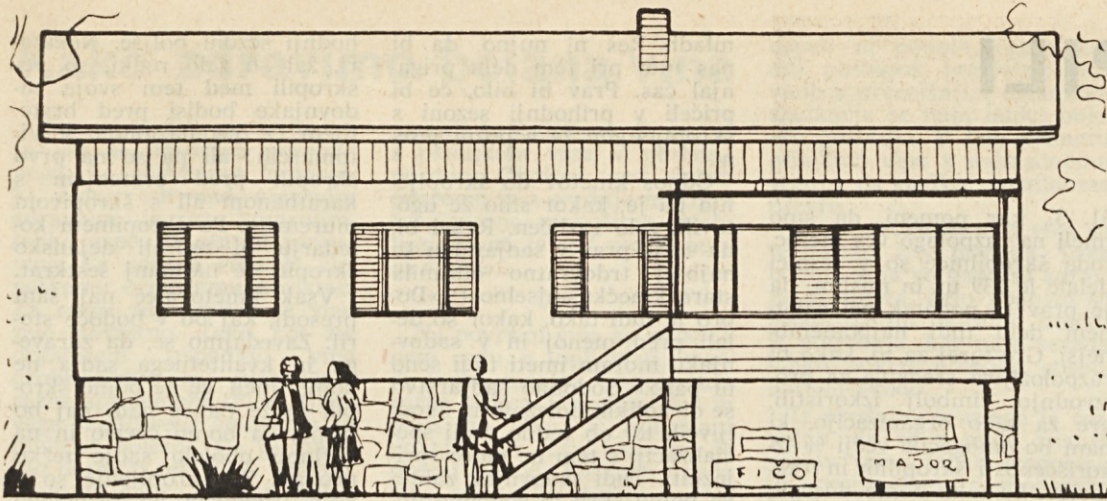
Aleksander Kravos, dipl. ing. kmetijstva pri pripravljanju sadik za sajenje na Grajeni.

da dosegamo v sadjarstvu že tretje leto po sajenju začetno rodnost. Dobro vemo, da so nekaj zarodile jablečne šele v desetem letu ali še celo kasneje.

Iz narodnega pregovora bomo povzeli samo besedo »Kako?« pa bomo lahko razumeli, da so odvisni pomembni uspehi v proizvodnji od dobre strokovne službe. Biti v operativni dober strokovnjak pomeni zagotovilo njegovega skrajnega vlaganja naporov, da bo svoje znanje in cilje tudi uresničil. Vse več govori mo o specializirani kmetijski

nem sektorju, niti v zasebni kooperacijski proizvodnji. Kmetijski s splošno izobrazbo so lahko dobri organizatorji v proizvodnji, ne morejo pa jamčiti za strokovnost v določeni panogi. Izkušnje pri nas in po svetu potrjujejo, da je dala specializacija strokovnjakov mnogo večje strokovne učinke kot tam, kjer ni bilo dovolj pozornosti za strogo strokovnost.

Dobro strokovnjak mora biti na terenu tudi aktiven družbeni delavec, saj le tako širi razglednost članov kolektiva in proizvajalcev. G. M.



Taka bo po načrtu sprednja fasada počitniškega paviljona.

## V VARAŽDINSKIH TOPLICAH BOMO ZGRADILI POČITNIŠKI PAVILJON

Že lani je bilo rečeno, naj bi tudi v Varaždinskih Toplicah postavili lastne weekend hišice za letovanje, oziroma za zdravljenje članov kolektiva.

Predstavniki podjetja so večkrat obiskali odgovorne organe in organizacije v toplinah, ki so z razumevanjem in z naklonjenostjo podprli našo iniciativo. Krajevna skupnost je urbanistično obdelala območje, ki je določeno za rekreacijski center; v tem je dobilo naše podjetje prvo lokacijo za postavitev hišice.

V razpravah je bilo upoštevano, da bi bilo boljše, če bi zgradili paviljon v solidnejši izvedbi, da bi sezono zdravljenja in letovanja lahko podaljšali čez celo leto.

Izdelava načrta je bila poverjena ing. arh. Blazini Draženu iz Varaždina, ki je izdelal tudi urbanistično ureditev rekreacijskega centra v Varaždinskih Toplicah.

Načrt predvideva paviljon v izmeri 8,3 x 12,4 m z večjo verando, ki služi obenem za garažo za dva avtomobila. V paviljonu je prostora za dve

sobi s tremi posteljami, za 2 sobi z dvema posteljama, za dve sobi z eno posteljo, za večji dnevni prostor, za čajno kuhinjo, stranišče, tuš in umivalnik ter za manjšo kletno shrambo. Paviljon bo postavljen v parku.

Gradbeni stroški bodo 13 milijonov starih dinarjev.

Odbor za stanovanjske zadeve in družbeni standard je načrt pregledal in potrdil. Predlog programa bo dostavljen delavskemu svetu v razpravo in potrditev.

Na 18. redni seji je delavski svet kombinata:  
— potrdil pogodbo o spremembi zavarovanja;  
— soglasno potrdil pravilnik o ustanovitvi sklada in delitvi sredstev za oddih in razvedrilo;  
— potrdil začasni sklep o osnovah in merilih ter drugih pravicah za priznavanje letnih dopustov;  
— potrdil začasni sklep o kreditiranju graditve stanovanjskih hiš delavcem kmetijskega kombinata Ptuj;  
— sklenil, da se naj pravilnik o organizaciji in nagraje-

vanju dela v strojnem parku bolje pripravi in predloži na prihodnji seji;  
— sklenil, da se razpišejo volitve v organe upravljanja za 2. julija 1966;  
— odobril preknjiženje prekoračitev investicij v znesku 64.063,54 novih dinarjev iz rezervnega sklada;  
— potrdil refundacijo pogonskih stroškov od nerealiziranih investicij iz prejšnjih let;  
— potrdil pogodbo sklenjeno med Vočekombinom Požarevac in Kmetijskim kombinatom Ptuj;  
— sklenil, da se ukine delovno mesto živinorejskega delovodje na delovni enoti Dornava;  
— prošnjo Tehnoservisa o odprodaji avtomobilov odstopil odboru za gospodarski plan, program in delitev čiste-ga dohodka;  
— odobril službeno potovanje v München na razstavo ing. Voljču;  
— soglašala z arondacijo gozdov v k. o. Medribnik;  
— zavrnil prošnjo Merc Julijane za povišanje osebne-ga dohodka.

## Upravni odbor

Na 12. redni seji, ki je bila 16. maja 1966 je upravni odbor

— razpravljala o pogorelcu Spevan Ivanu in mu odobrila pomoč v znesku 1000 novih dinarjev;  
— razpravljala o pravilniku o varstvu pri delu;  
— sklenil, da se pri turističnem društvu Ptuj naroči 1000 koledarjev za leto 1967;  
— delavskemu svetu podjetja predlagal odobritev 500.000 starih dinarjev za izdelavo pregledne katasterske karte;  
— odobril nabavo gradbenega lesa po znižani ceni članom kolektiva;  
— zavrnil prošnjo osnovne organizacije vojaških vojnih invalidov Ptuj za dodelitev pomoči za organizacijo izleta;  
— zavrnil prošnjo pionirskega odreda osnovne šole Zavreč in osnovne šole »Bratov Rešev« za denarno pomoč;  
— odobril 250 novih dinarjev za objavo oglasa v šolskem poročilu Kmetijske srednje šole Maribor;  
— odobril 200 novih dinarjev za objavo oglasa v komercialnem priročniku kluba diplomantov VEKŠ Maribor;  
— odobril 1.200 novih dinarjev za objavo oglasa v reviji Socialistično kmetijstvo in gozdarstvo;  
— sklenil, da v Delavski enotnosti ne bo objavljen oglas;  
— zavrnil prošnjo za oglas plavalnemu klubu Celulozar Krško;

— sklenil, da ne more dati prispevka za gradnjo bolnišnice za rakave bolnike pri onkološkem inštitutu Ljubljana, ker nimamo na razpolago ustreznih sredstev;  
— odobril službeno potovanje v Italijo Stanetu Guštinu, dipl. ing., direktorju Mlekarnice in Francu Čerpnjaku; potovanje bo trajalo 7 dni;  
— odobril službeno potovanje na simpozij v Nemčijo referentu HTV Marjanu Čučku;

— v odbor za priprave za ustanovitev kmetijskega oddelka Tehničnega muzeja Slovenije imenoval Aleksandra Kravosa, dipl. ing.;  
— predlog o odprodaji avtomobilov Slovenskih goric odstopil odboru za gospodarski program, plan in delitev čiste-ga dohodka;  
— odobril izplačilo dnevnic za tridnevno poučno ekskurzijo v Koper 5 vajencem avtomehanske šole za kvalificirane delavce v Mariboru. Dnevnice v višini 80 novih dinarjev se izplačajo iz sredstev za izobraževanje.

## Letos več članov kolektiva na dopust

Začetek letnih oddihov in s tem tudi letovanj članov kolektiva ob morju in drugod je tik pred nami, oziroma jih nekateri člani kolektiva že koristijo. V zvezi s tem in z novim pravilnikom o ustanovitvi sklada in delitvi sredstev za oddih in razvedrilo, dajemo nekatera pojasnila zaradi sprememb, ki so nastale.

Zaradi priključitve KZ »Jože Lacko« se je število članov kolektiva zvišalo. Naš novi obrat za združeno kooperacijo »Jože Lacko« ima svoj rekreacijski center v Crikvenici. Zato se je zvišalo tudi število ležišč v naših letoviških središčih. S tem je omogočeno letovanje članov kolektiva vsako leto v drugem letoviškem kraju.

V tem letu imamo sledeče bivalne možnosti: v Poreču, kjer bo odprt dom »Materada« od 1. 6. do 30. 9. 1966 v štirih hišicah skupaj 16 ležišč; v Biogradu n/m od 20. junija do 10. septembra v dveh hišicah, 12 ležišč in dve pomožni; v Crikvenici od 10. junija do 30. septembra, v novih zgradbah vzetih v najem, 28 ležišč in v »Smrečini« pri Arehu na Pohorju, kjer je odprta vse leto, v dveh sobah 7 ležišč. Na razpolago imamo tudi dovolj ležišč v Varaždinskih Toplicah pri zasebnikih. Te nam preskrbi Turistični biro v Varaždinskih Toplicah po pogodbi. Prenosišča pregleduje in nadzoruje posebna komisija, ki je ta stanovanja točkovala in razdelila v plačilne razrede, plača pa jih podjetje. Hrana je v privatni restavraciji »Dugački«, v drugih letoviških pa v domovih.

Bivalne prostore lahko uporabljajo le člani kolektiva in njihovi najbližji družinski člani, ki so v skupnem gospodinjstvu. Če so bivalni prostori prosti, jih lahko koristijo tudi sorodniki in znanci članov kolektiva s tem da plačajo polno ceno penziona, ki je v Poreču N. din 30.—, v Biogradu n/m N. din 25.—, v Crikvenici pa N. din 35.— dnevno po osebi.

Zaradi boljšega seznanjanja z nekaterimi določili v zvezi s sprejemom pravilnika o ustanovitvi sklada in delitvi sredstev za oddih in razvedrilo, vas tem potom obveščam:

glede denarnega nadomestila za K-15 in regresiranje pensionskih storitev za otroke do 10 let starosti so nastale spremembe, predvsem v 2. in 7. členu pravilnika: pravico do denarnega nadomestila za K-15 imajo otroci, stari nad 4 leta, ker imajo otroci do dopolnjenega 4. leta starosti prosti prevoz na vlakih, avtobusih in ladjah. Enako je tudi z denarnim nadomestilom za prehrano otrok do 3 let starosti, za katere se plača četrtinska ali za otroke od 3 do 10 let starosti polovična cena prehrane. Ustrezno cenam prehrane se izplačuje tudi denarno nadomestilo, ki znaša za otroke od 3 do 10 let 40 % nižje, za druge upravičene ožje družinske člane pa 10 % nižje, kot je prispevek nosilcu pravice.

Te spremembe so nastale ob razpravah pri sprejemanju pravilnika, o katerem je dokončno sklepal delavski svet podjetja dne 6. t. m.

Kakor je razvidno iz 8. člena pravilnika in iz okrožnice za prijavo letovanj, se je denarno nadomestilo v tem letu znatno zvišalo, dočim so cene pensionov ostale skoraj enake lanskim. Zato je dana večja možnost za letovanje članom kolektiva z nižjimi prejemki, ki bodo letovali v Varaždinskih Toplicah. Zvišanje denarnega nadomestila za prehrano je povzročilo tudi večje zanimanje za letovanje v obmorskih krajih. Bivalne zmogljivosti so domala izkoriščene. Tako je že dovolj prijavnice za Poreč do 20. 8.; v Crikvenici je na razpolago še nekaj ležišč do 20. 7. in po 20. avgustu. Enako je tudi v Biogradu n/m. Prijave za Varaždinske Toplice še sprejemamo do 25. 6. Tu se je do 15. 6. prijavilo 85 članov kolektiva s 106 družinskimi člani. Za Poreč je prijavnice 31 članov z 69 dru-

žinskimi člani ali ožjimi sorodniki; za Biograd je prijavnice 25 članov z 41 družinskimi člani ali sorodniki; za Crikvenico pa je prijavnice 12 članov s 33 družinskimi člani in sorodniki; za »Smrečino« pri Arehu na Pohorju pa je prijavnice 6 članov z 10 družinskimi člani. Ugotavljamo, da je to leto večje zanimanje za letovanje, predvsem za Varaždinske Toplice.

Člani kolektiva, ki nimajo lastnih vozil in ki bodo letovali v oddaljenih krajih, naj

si pravočasno rezervirajo vozne karte na železniških in avtobusnih postajah. O izdaji napotnic za letovanje bodo člani kolektiva pisмено obveščeni. V teh obvestilih bo naveden točen čas letovanja, obračun stroškov letovanja in čas, v katerem je treba dvigniti napotnico. Z dvigom napotnice dobijo vsi tudi denarno nadomestilo za K-15. Ako bi nastale kake spremembe cen, bomo prijavnice pisмено obvestili. Vsem pa želimo prijeten oddih in mnogo sonca.

Jože Krajnc



Za kvalitetno obdelavo nasadov z rotovatorjem skrbi neumoren traktorist Franc Pernek.

## Rotovator - priključek, ki zamenja 50 ljudi

Tehnika in z njo modernizacija se v rastlinski proizvodnji hitro izpopolnjuje. Čeprav smo tehnično v našem gospodarstvu še slabo opremljeni, lahko ugotavljamo, da že imamo osnove kmetijske mehanizacije. Vsa najtežja fizična in draga dela so nadomestili stroji, s katerimi je delo hitreje in kvalitetnejše.

Starejši člani kolektiva iz »Osojnika« se še dobro spominjajo nekdanjih brigad delavcev in zimske ter letne ko-

pi breskovih plantaž tudi po 5 mesecev na leto. To silno naporno delo je nadomestil rotovator, priključek traktorja Fiat 311 C. S tem strojem, ki smo ga nabavili pred tremi leti, smo v bistvu spremenili sistem agrotehnike, obdelave tal ter ga razširili od breskev in hrušk na vse druge sadne vrste v intenzivnih nasadih. Sedanja »kop« z rotovatorjem je izvršena v mnogo krajšem času, kvaliteta obdelave pa se ne da primerjati z ročnim delom.

G. M.

# KAKO SMO ŠKROPILI SADNO DREVJE

Končali smo z zimskim in spomladanskim škropljenjem sadnega drevja. Za nami je torej delo, ki smo ga dolgo pripravljali in od katerega pričakujemo ugodne proizvodne rezultate in za katerega smo, kot kaže, uporabili precej sredstev. Potemtakem je povsem naravno, da na koncu le vprašamo, ali je šlo vse tako, kakor smo si zamislili? Ta vprašanja so umestna, saj bomo lahko ločili le na osnovi skrbno pretehtanih vzrokov in posledic ter uspehov, pa tudi neuspehov, uspelo od neuspelega, dobro od manj dob-

škropljenja. Verjetno so prav v takem odnosu nekaterih do škropljenja tudi vzroki za določeno malomarnost pri tem delu. Kmetijski tehniki z območja delovne enote Juršinci so prijaviili kmetijskemu inšpektorju za kmetijstvo 29 kmetov, ki svojih sadovnjakov niso dovolili poškopiti, oziroma prijaviili so cca 4% vseh kmetov. Prijavljeni so bili le tisti, ki imajo večje sadovnjake in še ti le v času do 15. marca, kar pomeni, da je takih, ki danes nimajo poškopljenih sadovnjakov, še znatno več. Iz pregleda o

31. 3., kar pomeni, da smo imeli na razpolago ves mesec, toda škroplilnice so v resnici delale le 239 ur in mislim, da je prav ta podatek pri celotnem delu tudi najpomembnejši. Gre torej za to, kako bi razpoložljiva sredstva za proizvodnjo čim bolj izkoristili, gre za tako organizacijo, ki nam bo omogočila večji % izkoriščenosti škroplilnic in traktorjev. Le tako bomo dosegli, da bodo naše usluge kooperantom cenejše.

Ob škropljenju, kakor ob vsakem delu, se srečujemo s kmetom - kooperantom. Ka-

mladi. Res ni nujno, da bi nas tudi pri tem delu priganjal čas. Prav bi bilo, če bi pričeli v prihodnji sezoni s škropljenjem že v pozni jeseni.

Odnos kmetov do škropljenja pa je, kakor smo že ugotovili, zelo različen. Rekel bi, da se je prav v sadjarstvu še najbolj trdovratno ohranila stara kmečka miselnost: »Dobro je tudi tako, kakor so delali pred menoj in v sadovnjaku moram imeti tudi seno in pašo.« Sodobno sadjarstvo se ob tolikih boleznih in škodljivcih ter ob vedno večji specializaciji s tem ne more sprizajziti. Tudi sadovnjak zahteva polno skrb in sodobno gospodarjenje, če hočemo imeti kvalitetno sadje za trg. To bo v prvi vrsti koristilo sadnemu drevju — čeprav na škodo paše ali sena.

Zimsko škropljenje je torej za nami. Bodimo optimisti in verjemimo, da bo že v pri-

hodnji sezoni boljše. Nekateri, žal so zelo redki, so poškopili med tem svoje sadovnjake bodisi pred brstenjem (z oleodiazionom v Vitomarcih) ali pa so na prvo škropilo pred cvetenjem s karathanom ali s škropivom murcurite. Po škroplilnem koledarju bi morali dejansko škropiti še najmanj šestkrat.

Vsak kmetovalec naj sam presodi, kaj bo v bodoče storil. Zavedajmo se, da zdravega in kvalitetnega sadja ne bomo imeli, če ne bomo škropili in že danes nam naj bo jasno, da bomo črvido in na škrlupu obolelo sadje težko prodali. Za škropljenje so v vseh trgovinah na razpolago škropiva, kmetijski tehniki pa vam bodo z veseljem postregli z navodili. Uporabljajte škroplilnice obrata za kooperacijo s tem, da boste plačali le amortizacijo.

Milan Koren,  
ing. kmetijstva



Od uspešnega škropljenja je odvisen pridelek sadja.

Posnetek: J. Reisman

rega. Ta spoznanja nam bodo omogočila, da bomo v bodoče akcije še boljše pripravili in jih tudi boljše izvršili.

Pričnimo od začetka.

O važnosti zimskega škropljenja verjetno ne bi kazalo ponovno razpravljati. Uničujoče delovanje kaparjev, listnih uši, krvavih uši, rdečega pajka, cvetožera ter drugih škodljivcev in bolezni je dovolj očitno v napol suhih sadovnjakih. Zato je toliko bolj nerazumljiv odnos nekaterih kmetov kooperantov do škropljenja. Škodljivo je še vedno prepričanje, da škropljenje sadnega drevja ni gospodarsko nujno. V njem še vedno vidijo aktivistično akcijo, ki mora biti izvršena. Še več je takih, ki tega dela ne opravljajo dovolj vestno in ne vztrajajo na primerni kvaliteti

uspešnosti škropljenja v delovni enoti, o kateri je na seji 26. 4. razpravljali tudi svet delovne enote, lahko ugotovimo, da smo poškopili sadovnjake cca 70% kmetom. Če dodamo, da je poškopilo cca 20% kmetov sadovnjake z lastnimi škroplilnicami, ugotovimo, da smo v letošnji spomladi poškopili cca 90% kmečkih sadovnjakov, kar je, zlasti za predele, kjer je sadjarstvo vir dohodkov, še vseeno premalo.

Nekdo bi morda sedaj trdil, da imamo v delovni enoti premalo škroplilnic in traktorjev in da so zaradi tega ostali sadovnjaki nepoškopljeni. Take trditve niso utemeljene. V tej sezoni smo imeli v delovni enoti v Juršincih tri vprežne in eno traktorsko škroplilnico. S škropljenjem smo pričeli 28. 2., končali pa

zalo bi ugotoviti, kako gledata obrat za kooperacijo in kako kooperant na škropljenje, kako se ga lotevata.

Za obrat za kooperacijo bi lahko rekli, da se je na škropljenje dokaj temeljito pripravil. Prav gotovo pa bi v bodoče moral več storiti, da bi bile škroplilnice temeljiteje pregledane in kvalitetneje pripravljene, saj so na primer v delovni enoti v Juršincih stale zaradi popravil 25% vsega razpoložljivega časa. Mnogo skrbi in zastojev je povzročalo pomanjkanje delovne sile. Bilo bi umestno, da bi nam v takih primerih pomagali delavci iz lastne proizvodnje, to je iz obrata za poljedelstvo. Važen pri škropljenju je tudi čas. Zimsko škropljenje sadnega drevja se da raztegniti čez vso zimo do zgodnje po-

## SKLEPI

### ZADRUŽNEGA SVETA OBRATA ZA ZADRUŽNO KOOPERACIJO »JOŽE LACKO« PTUJ

Zadružni svet je na 3. redni seji, dne 18. 4. 1966:

— obravnaval realizacijo sklepov, sprejetih na zadnjem zasedanju;

— obravnaval okvirni plan proizvodnje v letu 1966;

— določil maksimalno število kilometrov, ki jih smejo posamezni delavci mesečno prevoziti v službene namene: upravnik DE Juršinci 400 km, upravnik DE Markovci 320 km, upravnik DE Ptuj 400 km, komerciala 600 km, nakupovalec živine 150 km, veterinar I 800 km, veterinar II 600 km, šef proizvodnje 700 km, tehnolog 300 km, direktor 1.000 km;

— kmetijski tehniki dobijo na območju Slov. goric za povračilo potnih stroškov mesečni pavšal 7.000 st. din, na območju Ptujškega in Dravskega polja pa 6.000 st. din;

— določil maksimalno višino mesečnih reprezentančnih stroškov:

komerciala 15.000 st. din, direktor 28.000 st. din, računovodstvo 2.000 st. din;

— obravnaval poročilo o uspehu javne razprodaje nekaterih osnovnih sredstev in sklenil stroje in druge delovne priprave, ki niso bile prodane na licitaciji v roku 3 dni prodati Odpadu;

— sprejel sklep, da se za potrebe novih odkupnih postaj nabavi 6 tehtnic z nosilnostjo po 1.000 kg;

— sprejel sklep, da se takoj prične adaptirati poslovalnica Ptuj II;

— potrdil predlog UO, da se takoj izdelajo načrti za gradnjo trgovine in potrebnih

poslovnih prostorov na Polensaku;

— sprejel sklep o razpisu delovnih mest direktorja in računovodje s sledečimi pogoji: 1. direktor: agronom ali ekonomist z visoko strokovno izobrazbo in petletno prakso na vodilnih delovnih mestih ali kmetijski tehnik z desetletno prakso v proizvodnji in na vodilnih delovnih mestih;

2. računovodja: višja ekonomska komercialna šola s triletno prakso ali srednja ekonomska šola s petletno prakso ali nepopolna srednja šola z desetletno prakso v vodenju računovodskih poslov;

— določil za vzdrževanje osnovnih sredstev 8% znesek od celokupne vrednosti osnovnih sredstev;

— sprejel sklep, da se za prevoz delavcev na delovno mesto ne bodo vračali potni stroški;

— določil 300.000 st. din, ki jih lahko obrat v letu 1966 izkoristi za reklamne namene;

— sprejel sklep o refundaciji 12.795.913 st. din, ki se bodo koristili za gradnjo trgovskega lokala na Polensaku;

— iz vrst kooperantov izvolil 22 delegatov za občni zbor »Vodne skupnosti« Pesnica;

— kooperantu Jožetu Petku odobrili 2 dneva brezplačnih traktorskih prevozov za obnovo pogorelega gospodarskega poslopja;

— v skladu z zakoni prenesel lastništvo prosvetne dvorane v Juršincih iz svojih osnovnih sredstev v lastništvo Krajevne skupnosti Juršinci.

## Iz zakona o zdravstvenem zavarovanju kmetov

Z UVEDBO ZDRAVSTVENEGA ZAVAROVANJA KMETIJSKIH PROIZVAJALCEV V LETU 1961 JE BIL DOSEŽEN POMEMBEN NAPREDEK V PRIZADEVANJIH, DA BI SE RAZŠIRILO NA VSE DRŽAVLJANE SISTEMATIČNO IN ORGANIZIRANO ZDRAVSTVENO VARSTVO. ČEPRAV NE OBSEGA OSNOVNO ZDRAVSTVENO ZAVAROVANJE KMETOV VSEH OBLIK KOT PRI ZDRAVSTVENEM ZAVAROVANJU DELAVCEV, VENDAR POMENI IZREDNO UGODNOST IN MOŽNOST, DA SO OB POTREBI TUDI KMETJE IN ČLANI NJIHOVIH GOSPODINSTEV DELEŽNI ZDRAVNIŠKE IN DRUGE POMOČI.

Organizacijsko je imelo to zavarovanje bistveno pomanjkljivost, da v njem ni bilo upravljanja in izvajanja po zavarovalnih samih, saj so bili n. pr. v upravnem odboru sklada zdravstvenega zavarovanja kmetov, ki je imel od 11 do 13 članov, samo trije člani, ki so jih izvolili kmetijski proizvajalci. Vse druge člane je volil ali imenoval okrajni ljudski odbor, oziroma skupščina okrajnega zavoda za socialno zavarovanje. Tudi prispevke so določali okrajni ljudski odbori.

Zvezni zakon o zdravstvenem zavarovanju kmetov iz aprila 1963 je že določal, da opravljajo zavarovalnici sami sredstva in službo socialnega

zavarovanja in da tudi sami financirajo to zavarovanje. Ta zakon je določil tudi ustanovitev skupnosti socialnega zavarovanja kmetov v skupščino,

ki jo vodijo zavarovalnici in je najvišji samoupravni organ skupnosti.

Kdo je upravičen uživati ugodnosti kmečkega zavarovanja?

Kot kmetje so zdravstveno zavarovani vsi tisti, ki se ukvarjajo s kmetijsko dejavnostjo kot z rednim poklicem ali se v pridobitne namene kot posamezniki ukvarjajo z lovom, ribolovom, ne glede na to, ali imajo morda dohod-

ke od kakšne druge samostojne dejavnosti ali od samostojnega poklica.

Za kmete se štejejo po tem zakonu tudi gospodinjstvi člani oseb iz prejšnjega odstavka, ki jih te preživljajo.

Tisti, ki se sicer ukvarjajo s kmetijsko dejavnostjo, pa so v delovnem razmerju ali opravljajo kakšno drugo dejavnost, po kateri imajo po temeljnem Zakonu o zdravstvenem zavarovanju ali po republiških predpisih pravico do zdravstvenega zavarovanja za vse zavarovane primere, ali imajo to pravico kot upokojeanci, oziroma uživalci oskrbnine ali začasnega nadomestila po predpisih o invalidskem zavarovanju, niso zdravstveno zavarovani po tem zakonu vse dokler so zavarovanci po omenjenih predpisih.

Kot je razvidno iz navedenega, je podčrtano, da so koristniki kmečkega zavarovanja predvsem osebe, ki jim je kmetijstvo reden poklic. Vendar pa zakon ni dovolj jasen, saj natančneje ne določa,

kdaj se šteje ukvarjanje s kmetijsko dejavnostjo za reden poklic in kdaj ne. V konkretnem primeru je prepuščena odločitev upravni in upravno-sodni praksi. Se vedno je sporno vprašanje pri sezonskih delavcih, ki prebijajo pretežni del leta v sezonski zaposlitvi (doma ali na tujem) in so sami in njihove družine zdravstveno zavarovani v delavskem zavarovanju, čeprav se ukvarjajo družine s kmetijstvom. Postavlja se vprašanje, ali naj bodo takrat (pozimi), ko niso zaposleni, zavarovani kot kmetje? Najbrž ne, saj ne bo moč reči, da jim je kmetijstvo reden poklic. In tisti, ki imajo nekaj deset arov zemlje, priložnostne zasluzke pa imajo tu in tam, ali se ukvarjajo z domačo dejavnostjo (ali neprijavljeno obrtjo), ali je tem kmetijstvo reden poklic? Na vsa ta vprašanja nam zakon ne daje odgovora in jih prepušča v reševanje praksi, ki bo morala konkretne primere zelo razsodno in življenjsko reševati, da ne bodo kršene pravice prizade-

# Kako zdravimo bolana vina

Vino ni mrtva materija, zato mu je potrebna posebna nega. Le skrbnemu kletarju, ki vedno bdi nad njegovim zdravjem in ga kontrolira, lahko uspe, da ohrani zdrava vina. Le zdravo vino je človeškemu organizmu koristno. Za razne tuje vplive je vino zelo dovzetno. Tako kot živ organizem napadajo vino drobnoživke in povzročajo razne spremembe. Plod njihovega škodljivega delovanja so različne bolezni. Če ga hočemo ohraniti teh tujih vplivov, moramo dobro poznati njihove povzročitelje. Tudi tu velja izrek: »Sovražnika moraš spoznati, če ga hočeš uničiti«. Povzročitelji bolezni vin so razni mikroorganizmi, kot so glivice in bakterije. To so enocelična živa bitja, ki jih s prostim očesom ne moremo videti. So povsod v zemlji, v zraku, v vodi in seveda tudi v vinu. Čeprav so v vinu stalno prisotni, niso vedno povzročitelji bolezni vin. Le ob ugodnih pogojih se lahko razmnožijo v taki meri, da povzročajo škodo.

Pri vinu povzročajo več bolezni. Tokrat bi opisali le tri, s katerimi se dnevno srečujemo. To so kan ali bers, cik in vlečljivost vin.

## KAN, VINSKI CVET ALI BERSA

To bolezen vina opazimo po belkasti mreni, ki se dela na površini vina v nepolnem sodu. Kožica sčasoma odebeli in postane pri belih vinih rumenkasta, pri rdečih vinih rdečkastobela. Kožica počasi razpada v kosmiče, ki se sesedajo v vinu in padajo na dno sode. Vino postane motno, polno kosmičev, vodeno ter sčasoma neužitno.

Berso povzroča kanova glivica — mycoderma vini, ki razkroja alkohol v vodo in ogljikov dioksid. Zsledimo tudi razpad kislin. Kanova glivica napada najraje slabo alkoholna vina, ki vsebujejo malo kisline. Tako je tudi sadjevec žrtev te bolezni. Sčasoma postanejo vina manj alkoholna in kislina popolnoma vodena. Za svoje delovanje potrebuje glivica kisik iz zraka, zato se ta bolezen širi, če imamo vino v nepolnem sodu in dolgo na pipi. Potrebujemo tudi višjo temperaturo, zato se močno širi poleti v toplih kletih.

Berso preprečujemo tako, da imamo sode, kolikor je mogoče, z neprestanim dolivanjem, vedno polne. Ze napadna vina pretočimo pri srednje močnem žveplanju, pri tem pa pazimo, da ne uide bersasta kožica z vinom,

ampak jo zadržimo. Damo jo z ostanom vina v posebno posodo. Okuženi sod dobro operemo in s srednje močnim žveplanjem razkužimo. Nato pazimo, da je sod vedno poln in zaprt.

## CIK

Na površini vina se v nepolnem sodu, v topli kleti, naredi tanka mastna, skoraj prozorna kožica. Vino ima duh in okus po ciku. V nos nam udarja duh octa, okus pa je precej pekoč. Posebno rdeča vina zelo rada zbolijo na tej bolezni. To je najbolj nevarna in najbolj razširjena bolezen vin.

Bolezen povzročajo očetne bakterije, ki spreminjajo alkohol v očetno kislino in vodo. Za njihovo delovanje je potreben kisik (zrak) in pa toplota. Zdravljenje te bolezni je nemogoče, lahko samo ustavimo nadaljni razvoj. Cikasto vino, ki je že preveč pokvarjeno, lahko uporabimo samo za kis. Manj cikajeno vino v začetnem stadiju pa filtriramo, da odstranimo bakterije. Če to ni mogoče, vino pretočimo z močnim žveplanjem; en žvepleni trak na hektoliter. S tem smo zavirali delovanje očetnih bakterij in preprečili nadaljni kvar. Že nastalega octa pa, kot sem že omenil, ni mogoče izločiti iz vina.

## VLEČLJIVOST

Pri mladih vinih, navadno vinih z malo kisline in z ostanom neprevretega sladkorja, se pojavlja bolezen, ki jo opazimo po tem, da vino pri prelivanju tiho teče kot olje. Pravimo, da se vino vleče. Zračni mehurčki, ki pri tem nastajajo, se počasi dvigajo v čaši. Vino je milega okusa, kalno ali pa bistro.

Bolezen povzročajo sluzave bakterije — bacillus viscosus, ki spreminjajo v nedovoljno prevretem vinu ostanke sladkorja v sluz. Pravilno zdravljenje nam lahko da 100% uspeh. Da ne pride do te bolezni je važno, da mlada vina že pri prvem vretju čim bolj prevrejo. Vino z malo kisline in česlovine mešamo z bolj kislim vinom.

Vina zdravimo tako, da jih močno zračimo. Vino naj teče preko razpršilca ali čiste metlice v škaf, od tu ga vlivamo v srednje močno žveplan sod in sicer en žvepleni trak na hektoliter. Če je bolezen močno zakoreninjena, pretakamo v kad in potem v sod. Tako, da se vino čim bolj prezračuje. Sluz se čez nekaj dni usede, nato vino pretočimo v svež, malo žveplan sod. Če

uspeh ni popoln, čez nekaj dni postopek ponovimo. Pri vinih s precejšnjim ostanom sladkorja se nam lahko bolezen ponavlja. V tem primeru prisilimo vino k naknadnemu vrenju, da sladkor popolnoma prevre.

Pri nestrokovni negi vina so te bolezni zelo pogoste. Taka bolana vina so našemu zdravju škodljiva. Zelo pogosto se zgodi, da jih moramo izločiti iz potrošnje, kar nam seveda lahko povzroči veliko gospodarsko škodo.

Iz prednje obrazlage je razvidno, da se z malo znanja vsemu temu lahko izognemo in preprečimo gospodarsko škodo sebi in naši celotni skupnosti.

Anton Skaza, ing. kmet.



Cvetoče breskve na Grajeni so obetale obilen pridelek. Vendar...

# Ali bo res dobra sadna letina

Sadjarji smo v letošnji pomladi iz navdušenjem pričakovali in sklepali, da se nam obeta dobra sadna letina. Sadno drevje je cvetelo z dobrim nastavkom v ugodnih vremenskih prilikah. Priroda je ta pričakovanja kaj hitro ovrгла. V maju so se že zvezani plodiči pričeli osipavati, drevesa v ekstenzivnih nasadih po množično sušiti. Ze danes lahko v naših kmečkih sadovnjakih vidimo zelo klaverno sliko, saj čaka drevje le še na sekiro.

Odkod vse to? »Kaj je vzrok stanja v sadjarstvu?« se sprašujemo sadjarji. Odgovor ni enostaven in lahek. Nedvomno so glavni vzroki propadanja dreves predvsem množični napadi bolezni in škodljivcev v zadnjih letih. Vsak sadjarski strokovnjak je že ob lanskoletnih neugodnih vremenskih prilikah v maju in juniju napovedoval, da bodo vsi nezaščiteni ali nedo-

voljno zaščiteni nasadi zaradi izredne okužbe s škrlupom propadli. To smo že lahko zasledili v preteklem letu, ko je začelo že v zgodnji jeseni listje zoreti in odpadati. Se zadnje moči, ki jih je imelo drevje, so bile uporabljene pri letošnjem cvetenju. Sedaj so sadna drevesa omagala. Poleg nezadostne zaščite pred boleznimi in škodljivci je pospešila hitrejšo propadanje še pomanjkljiva ostala agrotehnika.

Uspehov v sadjarstvu se bomo v bodoče lahko veselili samo, če bomo prilagodili vso agrotehniko potrebam intenzivnega sadjarstva. Posebno pomembna je zdravstvena zaščita, ki jo bomo lahko vzdržali z najmanj 10 do 12 škropiljenji na leto. Izkušnje kažejo, da se bo moral uveljaviti še ne preštari pregovor: »Kdor ne misli škropiti sadnih dreves, je zanj boljše, da jih ne sadi!«

**ZAHVALA**

Ob tragični smrti mojega očeta se zahvaljujem kolektivu obrata »Osojnik« za podarjeni venec in izraze sočustvovanja. Srajner Stanko, mizar pri DE »Osojnik«

## Sindikalni izlet kolektiva Slovenske gorice na graškem sejmu

Dne 8. maja t. l. je organizirala sindikalna podružnica obrata »Slovenske gorice« s pomočjo Turističnega društva v Ptujju izlet svojih članov na graški sejem.

Izleta se je udeležilo 67 članov, kar je zelo mnogo, saj šteje kolektiv manj kot 100 članov. Obiskovalci so si ogledali gospodarske dosežke v sosednji deželi Avstriji. Zanimiva je bila še razstava vin in kletarskih strojev, kar je posebno zanimalo naše ljudi. Tudi obrat mariborskega kombinata »Vinag« je tu razstavljal svoje produkte.

Ob tej priložnosti so si ogledali člani kolektiva spomenik žrtvam fašističnega terorja.

Kljub slabemu vremenu, saj je skoraj ves dan rahlo deževalo, so bili člani kolektiva zelo zadovoljni z izletom in si želijo še več takih.

A. Skaza



Člani kolektiva »Slovenskih goric« pri spomeniku žrtvam fašističnega terorja v Gradcu. Posnetek: F. Medved

tih ljudi in njihovih družin.

Za kmete, oziroma koristnike kmečkega zavarovanja, se štejejo tudi gospodinjski člani oseb, ki jim je kmetijstvo reden poklic in jih ti preživljajo. Ne zahteva se, da so gospodinjski člani tudi sorodniki zavarovanca — kmeta. Zahteva se le, da spadajo v kmetovo gospodinjstvo in da jih ta preživlja (n. pr. preužitkarji, tete, strici itd.). Za lažjo razlago morda še to, da je pojem gospodinjskih članov širši kot pojem družinskih članov z zdravstvenem zavarovanju delavcev.

## KAKSNA JE RAZLIKA MED OSNOVNIM IN RAZŠIRJENIM ZDRAVSTVENIM ZAVAROVANJEM KMETOV?

Osnovno kot razširjeno zdravstveno zavarovanje kmetov je splošno, obvezno in enotno, čim je vpeljano na določenem območju. Razlika je v tem, da je osnovno vpeljano za območje republike, razširjeno pa za območje komunalne skupnosti kmetov

ali samo za območje posameznih občin v skupnosti. Nove oblike zdravstvenega varstva za razširjeno zavarovanje so npr. lahko: preprečevanje ter nega in zdravljenje zobnih in ustnih bolezni, zdravljenje v naravnih zdraviliščih, zobna in protetična sredstva, proteze, ortopedski in drugi pripomočki, sanitarne priprave itd. Razširjeno zdravstveno zavarovanje torej prevzame en del ali celoten del tistih stroškov, ki jih morajo sicer plačati zavarovanci sami.

Po zakonu o zdravstvenem zavarovanju kmetijskih proizvajalcev, ki je veljal do 31. decembra 1965, je bil dohodek skladov osnovnega zdravstvenega zavarovanja kmetov tudi prispevek iz proračunov občin; s prispevkom iz proračunov so plačevali občine skladom del stroškov za zdravljenje bolezni, ki so bile zavarovancem zagotovljene brezplačno. Zdaj občine nimajo več teh obveznosti. V zdravstvenem zavarovanju kmetov je uveljavljeno načelo samofi-

nanciranja po zavarovancih — kmetih. Občina pa lahko prevzame za premoženjsko šibke kmete del ali celotne stroške, ki bi jih sicer morali plačati zavarovanci sami. Za nekatere zavarovance — kmete je tudi republika prevzela obveznosti plačevanja enega dela stroškov. Gre za kmete borce. Vsi stroški zdravstvenega varstva kmetov borcev in njihovih družinskih članov, ki jih ne pokrijejo iz skladov osnovnega zdravstvenega zavarovanja kmetov, pokrijejo iz proračunskih sredstev Socialistične republike Slovenije; to velja tudi za celotne stroške za tiste oblike zdravstvenega zavarovanja, ki v zdravstvenem zavarovanju kmetov niso zagotovljene, zagotovljene pa so v zdravstvenem zavarovanju delavcev.

## OSNOVNO ZDRAVSTVENO ZAVAROVANJE

Osnovno zdravstveno zavarovanje zagotavlja zavarovancem — kmetom nekatere zdravstvene storitve, ki grede v celoti v breme sklada zdrav-

stvenega zavarovanja kmetov. Te storitve so:

zdravljenje v kateremkoli zdravstvenem zavodu in na bolnikovem domu, če zbolijo za sledečimi boleznimi: akutna otroška ohromelost, Bangova bolezen, bolezen kala — azar, četrta venerična bolezen, davica, gobavost, griža, kapavica, kolera, koze, kuga, lues, malteška vročica, mehki čankar, mikoza, mrtvični krč, nalezljiva zlatenica, nalezljivo vnetje možganske mreže (meningitis), oslovski kašelj, ošpicice, paratifus, pegavica, porodna mrzlica, povratna mrzlica, rumena mrzlica, smrkavost, spolna bolezen, steklina, šen, škrlatinka, trahom, trebušni tifus, tularemija, Vailova bolezen, vranični prisad;

— zdravljenje v vseh zdravstvenih zavodih in na bolnikovem domu, če zbolijo zavarovane za aktivno tuberkulozo katerekoli oblike;

— zdravljenje v ustreznem zdravstvenem zavodu, če zbolijo za duševno boleznijo do takšne stopnje, da postanejo nevarni za življenje drugih;

— ambulantno zdravljenje raka, leukemije in podobnih nevarnih (malignih) bolezni v vseh zdravstvenih zavodih in na bolnikovem domu;

— pregledi, svetovanja in zdravljenje nosečnic v zdravstvenih zavodih in na domu, vključno z zdravniškimi obiski na domu, če je to potrebno;

— zdravstveno varstvo predšolskih in šoloobveznih otrok — vendar najdalj do končnega 15 leta starosti — v enakem obsegu kot je to zagotovljeno otrokom zaposlenih delavcev;

— ambulantno in bolniško zdravljenje učencev šol II. stopnje;

— zdravljenje kliconoscev; — cepljenje, kadar je obvezno po posebnih predpisih; — razkuževanje stanovanja, če je to zaradi nalezljive bolezni zdravniško odrejeno;

— zdravila v primerih, ko se zdravijo za boleznimi iz prvih dveh točk na svojem domu.

(Nadaljevanje sledi)

# Pravočasno pokošeno in posušeno seno

Trenutno smo v času košnje in spravila sena. Zaradi nepoučenosti in nepazljivosti pri spravilu krme izgubljam iz leta v leto ogromne količine za našo živinorejo toliko potrebnih prebavljivih beljakovin, škrobnih enot in drugih hranilnih snovi. Če bi vse te izgube izrazili v dinarjih, bi marsikdo zmajal z glavo in si rekel: »Tako ne moremo in ne smemo več gospodariti!«

## KDAJ JE NAJPRIKLADNEJSI ČAS ZA KOŠNJO?

Mnogo naših kmetovalcev še vedno zmotno misli, da bodo s tem, ko odlašajo s košnjo, pridobili na pridelku, pa se ne zavedajo tega, da nekaj kg več sena drago plačajo oziroma izgubljajo dragocene hranilne snovi.

Največ beljakovin je v mladi krmi ob latenju glavnih vrst trav. Glavne vrste trav so tiste trave, ki jih je na travniku največ. Če kosimo, ko odcvetejo trave, se zniža vrednost beljakovin v krmi za polovico. Prebavljivost vseh ostalih hranilnih snovi se v tem primeru zniža od 70 na 50%. Omenjene številke kažejo, kako pomembna je pravočasna košnja. Pri pravočasni košnji se travna ruša ponovno obraste še pred nastopom poletne vročine, kar omogoča ugoden razvoj trav za drugo in tretjo košnjo (otava in otavič).

Spraviti krmo brez vsake izgube je sploh nemogoče; celo pri najugodnejšem vremenu in najprevidnejšem delu se dogaja v krmi marsikaj, kar je slabo in kar spreminja njeno tečnost.

### Izgube nastanejo zaradi

1. dihanja (v času po košnji, dokler rastline dejansko ne usahnejo);

2. mehaničnega drobljenja (pri premetavanju, obračanju, nakladanju);

3. previranja (v skladišču);

4. spremembe vrednosti (pri sušenju se zmanjša prebavljivost).

Pri našem primitivnem sušenju krme na tleh nastaja nadaljnja velika izguba hranilnih snovi v krmi. Analize kažejo, da vsebuje naše seno na 1 kg le 3 do 4 dkg prebavljivih beljakovin, 29 do 30 škrobnih enot, 0,42 g fosfora, 1-1,5 g kalija in le 0,5 g kalcija. Tako s povprečnim pridelkom 34 mtc sena na ha negnojenih dvokosnih travnikov spravimo le 30% prebavljivih beljakovin in 50% škrobnih enot, ki bi jih pridelali v enakih pogojih, vendar s pravočasno košnjo in s sodobnim spravilom krme.

Slabo vreme nas več ne sme ovirati pri pravočasni košnji in spravilu sena. Če uvedemo sistem hkratnega spravila pridelka (seno in silaža), bomo problem vsaj za silo rešili in se izognili naštetim izgubam. V naših vremenskih prilikah bi morali krmo sušiti le na sušilih, ali pa jo spravljati kot polsuho seno. Tako na pol suho seno bi dosušili v seniku s pomočjo ventilacijske sušilnice na hladni zrak. (Na žalost si naši kmetje kaj takega za enkrat še ne morejo privoščiti!)

Iz prakse vemo, da je ob času spravila sena le redkokdaj ugodno vreme. Opazovanja so pokazala, da smo imeli od leta 1945 dalje le dve leti ugodno vreme za košnjo in spravilo sena.

## SUSENJE SENA NA STOGOVJU

Sam izraz »stogovje« je širšega pomena in zajema sledeče priprave za sušenje sena:

ostrvi, trinožne ali četvero- nožne kozle, žični kozolec ali pokriti kozolec. Ni najvažnejše, katero vrsto stogovja bomo odbrali za sušenje sena, temveč je tembolj važno, kako nanj zložimo krmo. Poizkusi so pokazali, da so se pri neugodnem vremenu (nad 5 mm dežja v času spravljanja) v primerjavi s sušenjem na tleh zmanjšale izgube v krmi, sušeni na stogovju pri prebavljivih beljakovinah od 39,5 na 31,8%, pri škrobnih enotah pa od 45,4 na 39,2%. Izhajajoč iz povedanega lahko trdimo: ko sušimo v slabem vremenu krmo na stogovju, so takšne izgube kakor tedaj, ko sušimo seno na tleh ob najlepšem vremenu. Sušenje na stogovju močno zmanjša izgube, ki nastanejo zaradi izpiranja, drobljenja in kupenja. V ugodnem vremenu se ne porabi za sušenje sena na stogovju nič več delovne sile, ampak celo manj, kakor za sušenje na tleh. Tu ni treba seno obračati, spravljati v kopicice in zopet razmetavati. Veliko pridobimo tudi pri razporeditvi in vskladitvi dela, ki ga moramo opraviti sočasno s sušenjem in spravilom sena (okapanje ter osipavanje krompirja in koruze, delo v vinogradu itd).

Kjer je za časa košnje po večletnem povprečju dobro vreme, lahko ostanemo pri

sušenju sena na tleh. Večje težkoče pa se pojavljajo pri spravilu otave, ki jo malokdaj lahko spravimo ob ugodnem vremenu in jo je ravno zato priporočljivo sušiti na sušilih. Enako tudi krmo, ki jo nakosimo na pašniku.

Pri izbiri stogovja se ravnamo po sledečih načelih:

1. Če je območje in lega naših travnikov podvržena pogostejšemu deževju, če je krma mlada in sveža in če želimo, da smo od dežja čim manj odvisni, tem manjše naj bo stogovje;

2. večje stogovje težje premikamo, potrebujemo več zelene mase in več delovne sile.

Zato so trinožni kozli bolj uporabni za detelje in lucerno, za krmo s travnika pa so skoraj neuporabni. V mokrih, deževnih krajih so najprikladnejše ostrvi, ki krmo le nosijo. Na nje lahko obešamo krmo tudi v dežju, so torej najmanj odvisne od vremena, zahtevajo pa največ lesa in dela.

Za štirinožne kozle veljata prej navedeni načeli (1, 2). Ti sicer precej stanejo, imajo pa prednosti: vedno so prikladni za uporabo, tudi za sušenje snopja. Na nje lahko zdevamo presno, pa tudi ovelo krmo, ne smemo pa obdehati z dežjem premočene krme. Smejo biti največ 180 — 220 cm visoki, prečke na njih pa največ 30 — 35 cm narazen.

Žični kozolci raznih oblik, največkrat opremljeni s tankimi mehikimi žicami, so najprimernejši za sušenje trave. Njihova slabost je v tem, ker niso takoj uporabni, saj jih je treba najprej postaviti in primerno utrditi. Vse vrste sušil postavimo v smeri glavnegetra tako, da jih direktni pritisk vetra ne podira.

Kakovost krme najbolje presodimo po njenem učinku na živini. Poizkus: krmili so po 6 kg sena poleg kisane krme in pese. Na tleh sušeno seno je dalo 4 — 5 kg mleka, na stogovju sušeno pa 9 — 10 kg mleka. Na tleh sušena lucerna je dala 8 — 9 kg mleka, na kozolcu pa 14 — 16 kg mleka. Iz tega ugotavljamo, da ostane krma najbolj bogata na hranilnih snoveh, če jo sušimo v kozolcu, ki pa jih pri nas še vse premalo poznamo. Iz tega tudi sledi, da daje sušenje v kozolcu toliko boljše krmo, da se že zaradi tega izplača tvegati več dela in truda, kot ga imamo z navadnim sušenjem na tleh.

In kako naj sušimo pri nas, kjer kozolca ne poznamo? Dokler ni mogoče kupiti žice, priporočamo štirinožne kozle ali piramide, kakor jim tudi pravimo. Ti imajo dvojje pretaknjenih kril. Vsako krilo sestavljata dva 215 — 220 cm dolga 6 — 8 cm debela, pod ostrim kotom zbita kola, na

katera so nabiti povprek trije vodoravni koli iste dolžine. Kozel trdno stoji brez vsakega žebila, vezi ali zabijanja v zemljo. Nanj naložimo 150 — 200 kg sveže klaje, kar ustreza 50 — 70 kg sena. Na ha potrebujemo 50 — 70 kozlov. Na kozla pričemo nakladati klajo na spodnji prečki, nato nakladamo na zgornji dve tako, da zgornja klaja spodnjo prekriva. Skupina 10 delavcev zdeva v eni uri na kozle vso krmo z 0,4 — 0,5 ha. Krma se suši 7 — 10 dni. Ostane pa lahko na kozlih tudi vse do takrat, dokler je ne utegnemo zvoziti domov.

## KISANJE KRME

S kisanjem spravimo krmo z najmanjšimi izgubami in z najmanjšo odvisnostjo od vremena. Kisanje ohrani travo, ki jo drugače sploh ni mogoče sušiti in nam omogoči spraviti sočno krmo tudi za čas, ko je največ potrebujemo (zima). Skisano krmo lahko pričnemo pokladati 4 — 6 tednov po vlaganju: pokladati jo smemo vsem živalim, če je ne damo več kot polovico obroka. Najboljša dopolnilna klaja je dobro seno. Najboljša posoda za kisanje je betonski silos (na žival 3 — 4 m<sup>3</sup>).

Vse to je le drobec tega, kar bi morali vedeti o košnji in spravilu sena, če hočemo, da bomo pripravili naši živini zdravo in kakovostno krmo. Veseli bomo ob ugotovitvi, da je prirastek pri živini prav zaradi tega mnogo večji. Jože Slodnjak

## Pot do lahke kmetijske mehanizacije

Živimo v dobi izvajanja gospodarske reforme, katere največji cilj je doseči stabilnost cen, stabilnost našega dinarja, skratka stabilnost gospodarstva.

Okrog 50% Jugoslovanov se še bavi s kmetijstvom. Zato si ne moremo zamisliti uspešnih rezultatov gospodarske reforme, če ne bo prav kmetijstvo deležno posebne pozornosti.

Ko govorimo o kmetijski proizvodnji, predvsem o vlaganju v kmetijstvo, imamo predvsem v mislih kmetijske kombinatne, kmetijske zadruge in sploh kmetijske organizacije družbenega sektorja.

Na vseh zasedanjih plenumov CK ZKJ in CK ZKS in še na kongresu SZDL pa je bilo povdarjeno: če hočemo na področju kmetijske proizvodnje hitreje napredovati, ne smemo zanemariti kmeta.

V družbeni lastnini je okrog 20% kmetijskih površin, vse ostale pa so v lasti kmeta. 20% površin pa ne more pokriti vseh potreb, čeprav bi bile kmetijske gospodarske organizacije po svoji produktivnosti dela na ravni kmetijsko najbolj razvitih držav. Ko so odmrle nerentabilne KZ, je nastala stabilnejša oblika vključevanja zasebnih kmetovalcev v družbeno proizvodnjo v obliki kooperacije. Ta se je pokazala zanimiva za obe stranki. Vendar še preveč kmetov stoji ob strani. Pri vseh kmetovalcih, ki se še niso vključili v kooperacijski odnos, pa ugotavljamo, da je njihov način obdelave in s tem produktivnost ostala na ravni bivše Jugoslavije ali pa, kar je še hujše, da nekdanje dobre kmetije propadajo. Ko ugotavljamo razloge za takšno stanje, največkrat ugotovimo, da ostanje kmetije zapu-

ščene predvsem zaradi pomanjkanja delovne sile.

Ali ni morda v tem razlog, da naša mladina sili s podeželja, kjer je vse preveč vezana na najprimitivnejše orodje, kot so motike, lopata in vile. Če bi pa bila mladini dana možnost nabave kmetijske mehanizacije, bi marsikateri problem odpadel. Ne samo, da bi se z mehanizirano obdelavo povečali hektarski pridelki, ampak se kmečki delavec ne bi več čutil zapostavljenega, pač pa enakopravnega z industrijskim delavcem. K tradicionalnemu prekmurskemu sezonskemu delavcu v inozemstvu se je v zadnjem letu priključil še delavec iz Slovenskih goric in iz Haloz. Delavci so težko prisluzena devizna sredstva kaj hitro potrošili ter si za svoje potrebe nabavili različno mehanizacijo, predvsem pa osebne avtomobile. Niso bili redki primeri, da je tuji delodajalec ali trgovec našemu človeku prodal že močno iztrošeno in amortizirano mehanizacijo, za katero so plačevali še visoko carino ter imeli z njo več nevednosti kot koristi.

Pri nakupu kmetijske mehanizacije ni imel drugih možnosti kot da si nakupi, kar more. Naša industrija je v tem oziru še zelo skromna. Uvoz je bil doslej omejen, odnosno zaradi visokih carin in prometnega davka kmetu največkrat nedosegljiv.

Z zadovoljstvom ugotavljamo, da so se menjala stališča, po katerih se je sicer naprednega kmeta, ki si je mehaniziral svoje gospodarstvo, gledalo kot izkoriščevalca na vasi; davčni vijak, ki je predpisal prometni davek in to kar po nekaj tisoč dinarjev na eno konjsko moč traktorja, je marsikateremu zadušil

željo po napredku. Vzodbudne so iniciative na zadnjem kongresu SZDL, da je treba omogočiti proizvodnjo ali pa uvoz lahke kmetijske mehanizacije, za katero je potrebna tudi korektura carinske stopnje. Torej se nam na tem področju obeta napredek. Kako pa dotlej?

Kmetovalci, ki imajo znanje ali sorodnike v inozemstvu, lahko že sedaj nakupijo lahko mehanizacijo za devize. Ni brezpogojno, da bi moral kopec imeti devizni račun. Le-ta se zahteva za nabavo osebnega avtomobila. Motorno kosilnico, ne glede na število možnih priključkov (za škropljenje, žaganje, žetev itd) pa si lahko nabavijo naši državljani, ki imajo veljavno vstopno in izstopno vizo. Prav tako pa lahko za našega interesenta kdorkoli iz inozemstva plača določeni stroj. Vsa podrobnejša pojasnila v zvezi z navedenim dajejo uvozna gospodarska podjetja, ki se bavijo z uvozom kmetijskih strojev. Na našem področju je to konkretno »Cosmos«, inozemsko zastop., Maribor, Grajska 7.

Posredujemo vam nekaj podatkov za motorne kosilnice.

Motorna kosilnica znamke Bertolini, italijanska, 10 KM, z uporabo na petrolej ali bencin, s šestimi brzinami, od katerih sta dve zvrtni, stane 417,60 USD dolarjev (1.670,40 DM, 260.000 Lit, 10.857,60 Avst. Schil. ali ustrezno vrednost druge čvrste valute) in 2.036. N. dinarjev za carinske in druge stroške.

Lažja motorna kosilnica Alpina, ki je namenjena predvsem hribovitemu terenu pa stane 204,20 dolarjev (ali 819,20 DM, ali 5.324,80 Avst. Schil.). Carina, prometni davek ter drugi stroški so N. din 1.010.—.

Če izračunamo v dinarjih (128.000 Lit × 2 = 256.000) in k temu prištejemo carino, je dinarska cena 357.000 dinarjev. Tudi ta kosilnica ima žetveno napravo, ki stane skupno s carino 33.500 st. dinarjev.

Hvalevredna je odločitev ljubljanskega podjetja »Cosmos«, ki je v Mariboru odprlo specializirano prodajalno, odnosno konsignacijsko skladišče za navedene stroje.

Sprostitev na tem področju je vsekakor naletela na splošno odobravanje in marsikateri lastnik deviznih sredstev se je od nabave osebnega avtomobila usmeril v donosnejše stroje, o čemer zgovorno pričajo statistični podatki. To je tudi eden izmed korakov v mednarodno delitev dela.

Iz političnega vidika pa smo lahko brez predsodkov, da bi se z aktivizacijo osebnih kmetovalcev povrnili izkoriščanje človeka po človeku in viničarstvo, saj je z ustavo kot temeljnim zakonom določeno, s kakšnimi površinami sme posameznik razpolagati. Tega, da doseže kmet na svojih površinah večji hektarski pridelok ter da si zviša tudi svoj standard, pa bomo le veselili. V vsem gospodarstvu uvajamo 42 urni delovni teden; malo je še urejenega, da bi se teh ugodnosti poslužili tudi delavci v kmetijstvu. Omogočimo mu nabavo mehanizacije, pa bomo lažje rešili omenjeni problem in še druge. Marsikateri mladinec bo z veseljem ostal na domačiji, njegovi onemogli starši pa ne bodo nadlegovali organov socialnega skrbstva glede svojega obstoja.

Merila za gospodarsko moč so različna, lahko pa trdimo, da je tudi urejeno kmetijstvo dober steber države.

L. M.

# Analitična ocenitev delovnih mest

Ne glede na to, da nam je že praksa pokazala veliko potrebo po čimprejšnji uresničitvi načela delitve po delu, smo po 12. čl. Ustave SFRJ ter po 9. in 75. do 79. čl. Temeljnega zakona o delovnih razmerjih dolžni zagotoviti, da se delavčeva udeležba pri delitvi sredstev za osebne dohodke meri samo po

— zahtevnosti in težini dela,

— njegovem delovnem prispevku, oziroma po učinku dela,

— delovnem in poslovnem uspehu njegove delovne enote ter gospodarske organizacije kot celote.

Zato smo začeli ugotavljati z analitično ocenitvijo težino in zahtevnost dela na delovnih mestih. Ocenitev ima naslednje dele: 1. popis delovnih mest in skupin del, 2. opis, analiza in stopnjevanje delovnih mest in del, 3. točkovanje in razvrstitev delovnih mest po rangi oz. težini, 4. razprava v kolektivu ter dajanje predlogov in pripomb na analitično oceno delovnih mest, 5. sprejemanje analitične ocenitve in drugih pogojev.

## POPIS DELOVNIH MEST

Delovna mesta smo popisali po obstoječih dokumentih o sistemizaciji delovnih mest in del.

Tukaj se je večkrat zataknilo pri imenih delovnih mest. Močno so že preživele težnje, da je le naziv delovnega mesta tisti, ki ima odločilno vlogo pri določanju višine osebne dohodke. Temu se bomo izognili, ko bo odločalo o delitvi osebnih dohodkov le opravljeno delo.

Praden bo sprejel analitično ocenitev delavski svet, bo najnujno potrebno vskladiti imena delovnih mest z določili zakona o evidenci na področju dela. Drugače se bo ta napaka vlekla naprej in bo mnogo težav.

## OPIS DELA NA DELOVNEM MESTU

Osnova za opis dela na delovnih mestih so naštetje naloge v pravilniku o notranji organizaciji in sistemizaciji. Ta pravilnik pa je zaenkrat v našem statutu samo omenjen. Osnova opisu so tudi norme dela in programi dela. Vendar tudi teh po večini ni. Zato so komisije dale opise po prostem preudarku po svojih delovnih izkušnjah in strokovni literaturi. Opisi po večini ustrezajo dejanskemu stanju ter bodo šele podlaga za izdelavo pravilnika o notranji organizaciji, namesto da bi bilo nasprotno.

## ANALIZA IN STOPNJEVANJE DELOVNIH MEST

Z analizo in stopnjevanjem želimo vskladiti opisana delovna mesta z dejanskim stanjem. To se vedno ni posrečilo. Zaradi mnogih različnih dejavnosti v podjetju ni bilo mogoče zahteve natančneje opisati. S tem so imele komisije težave in so lahko hotele ali nehote stopnjevale pre nizko ali previsoko. To je bil »ventil« osebni težnjam pri analitičnem ocenjevanju.

## TOČKOVANJE IN RAZVRSTITEV DELOVNIH MEST PO VRSTNEM REDU-RANGU

Po določeni tabeli točk (»Ponderacija zahtev«) pripada vsaki težnosti stopnji določeno število točk. Skupno število točk po vseh ocenjenih stopnjah je ocena delovnega mesta.

22. 10. 1965 je imela centralna komisija rezultate ocenitve vseh delovnih mest v podjetju ter je vskladila analitične ocene delovnih mest v neposredni proizvodnji. Ostale so še nevskladjene ocene delovnih mest v režiji. Zaradi reorganizacije podjetja je komisija vsklajevanje odložila za nedoločen čas. Podatki o novi sistemizaciji so bili na razpolago sredi marca 1966.

Takrat smo ponovno analitično ocenjevali delovna mesta, ki so doživela organizacijsko spremembo. Mnenja sem, da pri opisih, predvsem glede na novo organizacijo in nove delovne naloge, ni bilo vseh potrebnih sprememb. Vzrok: nova področja dela delovnih mest še niso bila znana. Nova ocena morda ustreza po številu točk, ne ustreza pa opisu na novo postavljene stopnje. To bomo morali kasneje vskladiti z dejanskim stanjem.

## RAZPRAVA V KOLEKTIVU

Vsak obrat in delovna enota dobi dve tabeli analitičnih ocen delovnih mest. Na eni bodo navedena delovna mesta in točke, na drugi pa stopnje in točke po vsaki zahtevi, po kateri je bilo neko delovno mesto ocenjeno. Priloženo bo tudi navodilo, kako bomo dajali predloge in ugovore. Te bo centralna komisija reševala ter pripravila predlog za sprejem analitične ocenitve na seji delavskega sveta podjetja. Delavski svet bo sklepal tudi o drugih dopolnilnih analitičnih ocenitvah: dodatno število točk na nekatera delovna mesta, o kriterijih za osebno oceno in podobno.

## SE NEKOLIKO O OSEBNI OCENI

Sistem točk je bil tako postavljen, da je določeno delovno mesto po analitični ocenitvi — preračunano po vrednosti 100 starih dinarjev — doseglo osebni dohodek na mesec, ki ga je dotični imel pred povečanjem osebnih dohodkov v podjetju za 12,27%. Zato so nekateri namesto o točkah govorili kar o plači, kar pa ni prav; analitična ocena je le v točkah izražena vrednost delovnega mesta, ki pokaže stopnjo zahtevnosti in težine dela, ne glede na delavca, ki to delo opravlja. Vrednost pa se lahko spremeni po

kriterijih osebne ocene. Odbija se, če delavec nima ustrezne izobrazbe in se dodaja po službenih letih. Osebni dohodek pa bo odvisen od učinka dela delavca in uspeha poslovanja delovne enote ter podjetja kot celote.

Če delavec nima predpisane izobrazbe, se mu odbije toliko točk kot to ustreza njegovi dejanski izobrazbi po kriteriju A1 — šolsko znanje; na to osnovo se mu doda 3%, če ima 5 — 10 let delovne dobe; 5%, če ima 10 — 20 let in 8%, če ima nad 20 let delovne dobe. Kolektivni delovnih enot naj o tem razpravljajo in pošljejo svoje ugotovitve in mnenja na upravo podjetja.

## KAKSNA BO VREDNOST TOČKE?

Po sprejetih kriterijih osebne ocene in drugih dodatnih merilih je treba na posebnem seznamu prikazati, koliko točk pripada vsakemu posameznemu delavcu. Seštevek točk vseh delavcev v podjetju je osnova za izračun planske vrednosti točke. Za začetno uporabo točk je predvidena za celotno podjetje enaka vrednost točke. Ta vrednost točke bo veljala do naslednjega obračuna, po katerem bo vsak obrat oziroma delovna enota imela svojo vrednost točke, ki bo odvisna od doseženega poslovnega uspeha. Ceniki del bodo morali biti preračunani v točke. Da bo delavec lahko izračunal svoj osebni dohodek, so mu potrebni le naslednji podatki: koliko osebnih dohodkov pripada delovni enoti in kakšen učinek je delavec v tej dobi dosegel — koliko točk po delovnih urah, po normi in po drugih merilih.

Z analitično ocenitvijo delovnih mest smo le delno uresničili ustavno načelo delitve po delu. Zato moramo čimprej postaviti merila delovnega učinka za vsakega delavca, delovno skupino in delovno enoto. Le tako bomo lahko višali produktivnost dela, ekonomičnost in rentabilnost poslovanja ter s tem dvigali osebni standard delavcev. Franc Grabrovec

## DROBTINICE (domače)

### RAZVADA ALI NEZNANJE?

Bonton zahteva od človeka, naj se kulturno obnaša do drugih. Navada je, da se prijatelji in znanci tikajo, da pa tujce ali starejše ljudi vikamo. Zadnje čase pa opazujemo, da postajajo nekateri pravi polovičarji. Po telefonu ali v osebnem pogovoru slišimo: »Prsim, ali bi lahko prišla...« »Ste odbril naročilo?«, »ali ste prepričana, da ne boste zmožla?« itd.

Torej vikanje in tikanje v eni sapi. Ne samo, da to ni lepo, da ni po pravopisu, temveč je zapostavljanje in omalovaževanje dostojanstva sočloveka.

Ne pričakujemo kulturnega obnašanja od drugih, če tega sami nismo zmožni izkazovati soljudem. Izogibajmo se teh napak.

### SLAB CASOPIS ALI MALO KOOPERANTOV?

Prejšnjo številko »Poročevalca« smo poslali 1.500 članom našega kolektiva in okrog 1.700 našim kooperantom. Bili pa smo nemalo presenečeni, ko smo dobili vrnjenih skoraj 600 izvodov in to predvsem od kooperantov. Zal nam ni bilo ni sporočil, ali je časopis vrnil zaradi vsebine ali zaradi cene 50 par. Za približno 6 izvodov letno je to 300 — starih dinarjev!

Vse kaže, da je bil naš uredniški odbor prevelik optimist. Zavedle so ga številke: v kooperaciji je več kot 2.800 gospodarstev; za referendum je bilo vpisanih 4.350 volilnih upravičencev...

### TEORIJA IN PRAKSA

Po objavi ocenitve in števila točk za posamezna delovna mesta so se pričele živahne diskusije. Nerazčiščeno je predvsem, kako oceniti delavca, ki nima ustrezne šolske izobrazbe, ki jo zahteva njegovo delovno mesto.

Predlog za kompromis: delavcem, ki že več let uspešno delajo, se bo izobrazba priznala po letih, delavci, ki pa bodo na novo sprejeti, bodo morali izpolniti predpisane pogoje, saj ugotavljamo, da je šolanega kadra vedno več brez zaposlitve. Zato je nerazumljiv sklep zadržnega sveta obrata za kooperacijo (sklepi so objavljeni v današnji številki). V razpisu dveh vodilnih delovnih mest je postavil za pogoj tudi srednje strokovno, oziroma celo nižjo strokovno izobrazbo.

Teorijo in prakso (predpise in življenje) je res težko vskladiti. Vseeno pa moramo vsaj v razpisu upoštevati predpisane pogoje. Ali pa sta morda delovni mesti že »rezervirani«?

### SPREJEM, KI NAM NI V CAST

Kot vsako leto, je tudi letos priložilo v kombinat na 3. tedensko prakso nekaj dijakov srednje ekonomske šole. Prvi dan, ko so prišli na upravo, jih nihče ni vedel razporediti. Sektorji in obrati niso bili o tem pravčasno obveščeni. Začelo se je iskanje in telefonijada, kdo bo koga sprejel. Končno se je tudi to uredilo. Vendar: v programu prakse je spoznavanje podjetja, njegov namen, organizacija proizvodnje in samoupravljanje, planiranje in evidentiranje ter drugo. O vsem tem mora nekdo dijake seznaniti. Djaku-praktikantu bi morali njegovo pridobljeno teorijo utrditi s prakso. Ali bodo to dosegli, če sedijo po pisarnah ter v glavnem seštevajo in kaj prepisujejo?

Se vedno je čas, da službe, ki jih imamo, popravijo zamujeno. Praksa dijakov naj ne bo gola formalnost.

### SIMPOZIJI

Upravni odbor kombinata je na zadnji seji odobril 10 dnevno potovanje v Nemčijo referentu za HTV. Udeležil bi se naj evropskega simpozija za varnost pri delu.

Verjetno so bili člani UO pod vtisom gospodarske reforme prepričani, da je to kombinatski prispevek za čimprejšnjo vključitev v »mednarodno delitev dela«.

Člani kolektiva obrata »Slovenske gorice« se zavedajo, da še s tem pravilnikom ni rešen problem delitve osebnih dohodkov. To je le del sistema o nagrajevanju. Ta pravilnik je sam na sebi, če dela samostojno, zelo pomanjkljivo. Mislim na to, da morajo biti člani kolektiva stimulirani tako, da ne bo njihov osebni dohodek odvisen samo od efekta dela, ampak tudi od ustvarjenega ostanka čistega dohodka. Le na ta način bo vsak delavec zainteresiran, da bo štedil pri materialu, prodajni referent pa se bo trudil, da bo vino prodal po čimbolj ugodni ceni itd. Torej gre za pravilnik o delitvi čistega dohodka ali bolj točno rečeno, ostanka čistega dohodka. Vsi se zavedamo, da je to eden izmed najtežjih, še nerešenih problemov Kmetijskega kombinata Ptuj.

Člani obrata »Slovenske gorice« upajo, da bo tudi ta problem v doglednem času rešen. S tem ne bo pridobil vsak posamezni član kolektiva, temveč vsa naša skupnost. Skaza Anton, ing. kmet.

## V OBRATU „SLOVENSKE GORICE“

### prvi obračun po delovnem učinku

Bilo je že več sestankov in diskusij v okviru delavskega sveta, OOK ali sindikata, na katerih so se člani kolektiva odločno zavzemali za nagrajevanje po efektu dela. Socialistično načelo, vsakemu po njegovem delu, nikakor ni moglo priti do veljave. Vzrokov, da smo ostali nagrajeni po urnem obračunu, je več. Največja sta mogoče dva. Premalo odločnosti vodilnega osbja obrata in uprave kombinata, saj je obrat samostojen komaj s 1. 1. 1966, da bi se zavzel in izpeljal stvar in drugi vzrok je v tem, ker pri obratu ni bilo strokovnjaka, ki bi se imel čas poglobiti v ta pereči in delikatni problem.

Sele z aprilom tega leta je prišlo do realizacije že tolikokrat izrečene želje, oziroma zahteve članov kolektiva. Nikakor se ne moremo pohvaliti s to potezo, ker smo časovno daleč za drugimi podjetji v naši širši skupnosti. Kljub temu pa je realizacija tarifnega pravilnika po efektu dela velik uspeh za naš kolektiv.

Vzrok prelomnice, da je do tega sploh prišlo, je konjunktorno leto 1965 in pa nastavev strokovnjaka — tehničnega vodje obrata. Mnogim je znano, da je bilo leto 1965 v vinarski panogi zelo konjunktorno. Promet z vinom se je na našem obratu povečal v primerjavi z drugimi povprečnimi leti za 31%. Člani kolektiva so na sindikalnem sestanku ob zaključku leta občutili krivico. Njihovi osebni pre-

jemki so namreč ostali isti kljub tako močno povečanemu prometu, ob približno isti porabi delovne sile. Odločitev je bila ostra in tehnični vodja obrata se je poglobil v delo. V relativno kratkem času je uspel ob občutnem lastnem trudu in ob pomoči vodilnih članov obrata izdelati tarifni pravilnik, ki sloni na efektu dela.

V grobem rečeno so osebni prejemki odvisni od realiziranega prometa, to je prodanega vina. Kolektiv obrata, ki šteje cca 100 članov, je razdeljen v skupine in sicer: klet, polnilnica — etiketirnica, sodarska delavnica, mehanična delavnica, pralnica — transport in uprava obrata. Soferji so plačani po prevoženih kilometrih in litrih vina. Za vsako skupino je predvideno določeno število ljudi, njihovi osebni dohodki pa so odvisni od vrednosti točke njihove skupine. Pri normalnem prometu, ki je predviden po planu 400 vagonov vina letno, je vrednost točke 1,12 N. din; kolikor pa promet naraste, se vrednost točke dvigne in sicer različno po skupinah. Če se n. pr. proda več odprtega vina, bo vrednost točke v kleti večja, v polnilnici pa bo padla, če je bil tam promet zmanjšan. Na ta način je vsaka skupina zainteresirana, da opravi svoje delo s čim manj ljudi. Uprava obrata dobi obračunano vrednost točke nekje v sredini med kletno skupino in skupino polnilnica

— etiketirnica. Ostale skupine so več ali manj vezane na kletno skupino ali pa na polnilnico — etiketirnico, odvisno od tega, kje več delajo. V splošnem pa so vsi člani kolektiva tako stimulirani, da se čim več vina proda. Delo pa opravijo s čim manj delovne sile. Vsaka tehnična izboljšava pomeni večji efekt dela in s tem večje osebne dohodke.

Prvi obračun po tem tarifnem pravilniku je bil narejen za mesec april. Po planu znaša 100% promet 33 vagonov vina mesečno. V tem slučaju je srednja vrednost točke na obratu 1,12 N. din. Zaradi močnega prometa v tem mesecu se je ta povečal za 31,2% in je tudi srednja vrednost točke na obratu porastla na

1,27 N. din. Osebni dohodek članov kolektiva se je povečal za 11,3%, različno po skupinah.

Tarifni pravilnik je dosegel svoj cilj, saj so člani kolektiva spoznali, da si sami režejo kruh. Bistvo pravilnika je čim več prodati, oziroma ustvariti čim večji promet z vinom, ob isti ali manjši porabi delovne sile. Seveda so se pokazale nekatere pomanjkljivosti in bomo morali napraviti določene korekture pri skupini pralnice — transport in sodarska delavnica. Vendar to ne spremeni bistva pravilnika. Razumljivo je, da ni bilo mogoče na prvi mah zadeti vseh postavk tarifnega pravilnika, kot smo si zamislili in želeli.



V etiketirnici v obratu »Slovenske gorice«.

# S farme prašičev

Delavski svet obrata farme prašičev je 4. junija 1966 razpravljajal o proizvodno-finančnem planu obrata za leto 1966 ter o uvedbi 7 urnega delovnega dne. S količinskimi in finančnimi pokazatelji je plan obrazložila Danica Vukovič. Plan je obrazložen po posameznih kategorijah in obračunskih enotah. Danica Vukovič je poudarila, da je plan glede proizvodnje napet ter se bo treba potruditi za dosego rojstev in prirasta.

Proizvodni stroški so realno planirani, možno pa je, da pridejo v teku poslovnega leta še kakšni stroški, ki jih plan ne predvideva. Osnovni strošek proizvodnje je krma. Amortizacija, obresti in zavarovalne premije so izračunane po dejanskih osnovah (vrednost osnovnih sredstev, višine kreditov, števila živali itd.), osebni dohodki pa po analitični oceni delovnih mest.

Člani delavskega sveta so se zanimali, če bo farma stalno poslovala z izgubo, kot je bilo to v letu 1965; to predvideva tudi plan za leto 1966 (N. din 1.030.000).

Ko bo farma poslovala s polno kapaciteto, bo finančno v mnogo ugodnejšem položaju, ker bodo stroški amortizacije, obresti od kreditov in upravni stroški porazdeljeni na večjo proizvodnjo. Sedaj ti stroški bremenijo letošnje proizvodnjo, ki je komaj 1/3 polne kapacitete. Člani delavskega sveta so predlagali, naj se za posamezne obračunske enote planski podatki napišejo in dajo na vpogled vsem članom delovnega kolektiva po obračunskih enotah. Tako bodo lažje vplivali na količinsko izvršitev plana in na znižanje planskih stroškov, predvsem v boljšem izkoriščanju krmil. Možne so tudi druge izboljšave. Člani delavskega sveta naj preišči, ali je o izboljšavah in dajejo predloge strokovnemu vodstvu.

Danica Vukovič je seznanila člane z delom, ki ga je potrebno opraviti, da bodo zbrani pokazatelji za prehod na 7 urni delavnik. Člani delavskega sveta so pripomnili, da je potrebno ponekod izboljšati in spremeniti organizacijo dela. O prehodu na 7 urni delavnik je potrebno razpravljati po posameznih obračunskih enotah in ločeno za razna delovna mesta.

Farma je zgrajena tako, da je uvedba 7 urnega delavnika omogočena in ga celo narekuje.

V kratkem je potrebno o prehodu na 7 urni delavnik razpravljati z vsemi člani kolektiva, ustvariti v kolektivu razpoloženo, da se bodo v 7 urah intenzivnejšega dela dosegale norme 8-urnika.

Maruša Grabrijan je seznanila člane DS z izračuni o produktivnosti dela v letu 1966. Pri izračunih se farma opira le na podatke iz leta 1965 in na planske podatke za leto 1966. Priprave za načrt za prehod na 7 urni delavnik bodo intenzivne, s celotnim kolektivom. Komisijo kombinata za skrajšani delavnik je potrebno seznaniti s pripravami in ji dati podatke, s katerimi razpolagamo. Ta pa bo predložila načrt DS podjetja v razpravo in potrditev.

Maruša Grabrijan



Vrtanje lukenj za sohe je zahtevalo največjo previdnost. Posnetek: A. Ileč

## Poizkusni nasad Bellussijeve vzgoje

Ko je obiskala pred leti skupina kmetijskih strokovnjakov Italijo, je tam med drugimi zanimivimi dosežki kmetijske proizvodnje videla tudi poseben način vzgoje vinske trte. Ker je bilo to novo, je razumljivo postalo za marsikoga privlačno. Tudi v »Socialističnem kmetijstvu« je bil opisan Bellussijev sistem vzgoje vinske trte. Ta vzgoja omogoča popolno mehanizirano oskrbo in daje velike pridelke, znatno višje, kot n. pr. pri drugih do sedaj uveljavljenih načinih. In ravno zaradi pridelka smo se odločili, da tudi na Mestnem vrhu naredimo tak nasad.

Nasad meri 1,54 ha, od tega je bil 1 ha obnovljen že 1963 leta, ostalih 54 arov pa smo obnovili letos. Sadilna mesta so v razdalji 5 x 5 m, oziroma v tej razdalji so dejansko sohe. Trsi pa so štirje okrog sohe v razdalji cca 60 cm. V starejšem delu nasada so bila že letos puščena debla. Tako smo morali nujno postaviti armaturo. Kot sem že omenil, so sohe na sredini med štirimi trsi in v starejšem delu nasada je že postajalo nevarno, da bi poškodovali korenine in tudi deblo, ki je že odganjalo.

V izredno kratkem času smo nabavili sohe, jih izdelali in pripravili za uporabo. Za primerjavo samo dejstvo: že pri minimalnem številu zaposlenih delavcev nam je uspelo razen opravljenega drugega dela v vinogradu še 625 kom. 4 m, delno 4,5 m dolgih soh olupiti in impregnirati.

Posebno težko je bilo vrtanje lukenj za sohe. Lahko bi poškodovali korenine ali celo uničili trs. Za vrtanje lukenj smo si sposodili sveder v DE Podlehnik. Sveder ima premer 18 cm, luknje pa je delal v premeru okrog 20 cm in 80 cm globoko. Vrtanje je zahtevalo izredno spretnega traktorista (glej sliko!).

Kljub vsej pozornosti smo le morali popravljati luknje z lopatico zaradi nekaterih krivih soh. Vse sohe smo postavljali navpično zaradi pokrivanja in žic, katere bodo tekle v diagonalo levo in desno od sohe. V teh diagonalah bodo speljani tudi trsi, kateri bodo imeli 220 cm visoko deblo.

V nasad, ki smo ga letos napravili, smo najprej postavili sohe, šele nato sadili. Letos ali drugo spomlad mora biti napeljana žica in narejena sidra. Sidrenje bo tukaj važno tudi zato, ker teren ni raven in parcela ni pravokotna. Armatura bo prenašala veliko težo, zlasti ko bo nasad rodil.

Toda že danes se pojavlja vprašanje, ali bodo te naše

sorte uspevale na tak način, bodo dajale pridelke, kot na pr. v Italiji? V našem nasadu Bellussija je v starejšem delu burgundec, letos pa smo sadili muškatsilvanec, ki ima bujnejšo rast. Nasad bo podoben hmeljski žičnici. Do sedaj smo v starejšem nasadu enkrat obdelali s kultivatorjem in enkrat z rotovatorjem. Posejali smo oljno repico za zeleno gnojenje v pasu 2 m širine. Gnojimo enako kot druge vinograde.

Trsna debla, dolga okrog 1 m in več, smo zvezali z verižicami k sohi. Škoda, da ni enoten nasad. Prvo in drugo leto smo zanj premalo skrbeli in je zaostal. Letos smo opazili, da je tudi precej rozg (to so dejansko debla) pozeblo in to po rezi. Dobro, da tako trsje še spodaj na cepilnem mestu odganja, tako da trs le ni propadel. V tem nasadu tudi ne moremo več uporabljati škropilnega agregata s križi. Dokler se vse skupaj ne bo bolj obraslo, ko bi se izplačalo uporabljati molekulator, bomo škropili s pištolami, to je enako kot sadno drevje, samo z znatno manjšim pritiskom. Če se bodo dobro uveljavile take vzgoje vinske trte, bomo še videli. V začetku je bilo verjetno več govora, kako bo to nekaj izrednega in donosnega, danes pa so pri vsem tem še pomisleki. Kdo ima prav, pa bo še nekaj časa nerazjasnjeno.

Anton Ileč

## Spremembe

V NAŠEM DELOVNEM KOLEKTIVU

V marcu,  
aprilu  
in maju  
1966

### NOVI ČLANI DELOVNEGA KOLEKTIVA SO POSTALI:

Prelog Marta, uslužbenka, Berlak Katarina, delavka v delovni enoti Trnovska vas;

Murko Alojz, delavec, Zibrat Angela, uslužbenka, v delovni enoti Osojnik;

Ros Miroslav, delavec, v delovni enoti Starše;

Sajtegel Peter, buldožerist, Petrovič Franc, delavec, Masten Milan, uslužbenec, Ules Alojz, mehanik, Pogelšek Anton, mehanik, Svenšek Franc, mehanik, Horvat Janez, avtomehanik, Dominc Viljem, avtomehanik, Zdravec Jožefa, kurirka, v delovni enoti Tehnoservis;

Slamberger Henrik, delavec, Zolger Rafael, delavec, Petrovič Vid, delavec, Brezar Jožef, traktorist, Golub Dragutin, živinorejec, Golub Frančiška, živinorejka, v delovni enoti Kidričevo;

Horvat Alojz, kmetijski tehnik, v delovni enoti Turnišče;

Stumberger Franc, mesar, v delovni enoti klavnica;

Kočet Jožef, živ. delavec, Kočet Angela, živ. delavka, v delovni enoti Sobotinci;

Zemljčič Vladimir, kmet. tehnik, Kurež Marija, delavka, v delovni enoti farma prašičev;

Cafuta Feliks, lesno industrijski tehnik, v delovni enoti mizarstvo;

Kurbos Janez, živ. delavec, Kurbos Stefanija, živ. delavka, v delovni enoti Placar.

Novim članom delovnega kolektiva želimo, da bi se na svojih delovnih mestih dobro počutili in da bi z zadovoljstvom opravljali svoje naloge.

### PODJETJE SO ZAPUSTILI:

Barišič Vlastimir, delavec, iz delovne enote Slov. gorice;

Ceh Janez, delavec, Petrovič Martin, kmetijski tehnik, Simonič Marija, delavka, Koren Stefan, delavec, Suen Franc, delavec, iz delovne enote Trnovska vas;

Gril Franc, strojnik, Murko Alojz, delavec, iz delovne enote Osojnik;

Jagarinac Gabriel, mizar, Horvat Janez, mizar, iz delovne enote mizarstvo;

Korenjak Anton, delavec, Majceno-  
vič Stanko, delavec, Reisman Terezija,  
knjigovodja, Stalcer Jurij, dipl. ing.,  
Petrovič Jožef, delavec, Kokol Marija,  
delavka, iz delovne enote Zavre;

Mlakar Terezija, delavka, Voglar  
Jože, delavec, iz delovne enote Pod-  
lehnik;

Trep Marija, delavka, Kruščič Ivan,  
traktorist, Vindiš Ivan, delavec, Vin-  
diš Ivana, delavka, iz delovne enote  
Turnišče;

Strelec Simon, buldožerist, Skrila  
Jožef, delavec, Velt Martin, delavec,  
iz delovne enote gozdarstvo;

Stebih Franc, mehanik, Prah Jožica,  
kurirka, iz delovne enote Tehnoservis;

Vogrinc Ivan, traktorist, Požgan  
Marija, delavka, Tominc Marija, de-  
lavka, iz delovne enote Kidričevo;

Fotivec Stefan, živ. delavec, Fotivec  
Olga, živ. delavka, iz delovne enote  
Placar;

Fridl Kristina, delavka, iz delovne  
enote mlekarstva;

Požgan Stanislav, delavec, iz delovne  
enote farma prašičev;

Vesenjak Janez, živ. delavec, Vese-  
njak Marija, živ. delavka, iz delovne  
enote Pragersko;

Hliš Anton, traktorist, iz delovne  
enote Starše;

Mar Stanislava, delavka, iz delovne  
enote Sobotinci.

Vsem, ki so odšli v druga podjetja,  
želimo mnogo uspehov v delovnih ko-  
lektivih, kjer so sedaj zaposleni.

### STAROSTNO ALI INVALIDSKO UPOKOJENI:

Habljančič Franc, kletar, iz delovne  
enote Slov. gorice;

Ivančič Jakob, iz delovne enote  
Zavre;

Lovrenčič Karl, delavec, Lajh Franc,  
voznik, iz delovne enote Dornava;

Hostnik Terezija, delavka, Zajšek  
Mihael, delavec, Hren Ernest, delavec,  
iz delovne enote Turnišče;

Golob Jakob, delavec, Munda Janez,  
delavec, iz delovne enote Sobotinci.

Našim sodelavcem, ki so upokojeni,  
izrekamo zahvalo za požrtvovalno so-  
delovanje ter želimo, da bi se po dol-  
goletnem delu odpočili in zadovoljno  
uživali svoje upokojske pravice.

## UREDILI SMO SINDIKALNI DOM

Na pobudo sindikalnega od-  
bora kombinata je sklenil de-  
lavski svet prepustiti sindikalni  
organizaciji podjetja v  
upravljanje vilo v Gorci.

Namen je bil vilo v Gorci  
tako urediti, da bi služila za  
oddih in razvedrilo članom  
kolektiva in tudi drugim, ki  
bi jo obiskali.

Ureditev te vile je važna  
posebno sedaj, ko se odloča  
dosti članov kolektiva dopust  
preživeti doma, oziroma blizu  
doma. Kot že rečeno, bi naj  
služila vila tudi drugim ob-  
iskovalcem Haloz in prehod-  
nim turistom, ki želijo spoz-  
nati lepote in zanimivosti teh  
krajev in poskusiti pristno  
haloško kapljico.

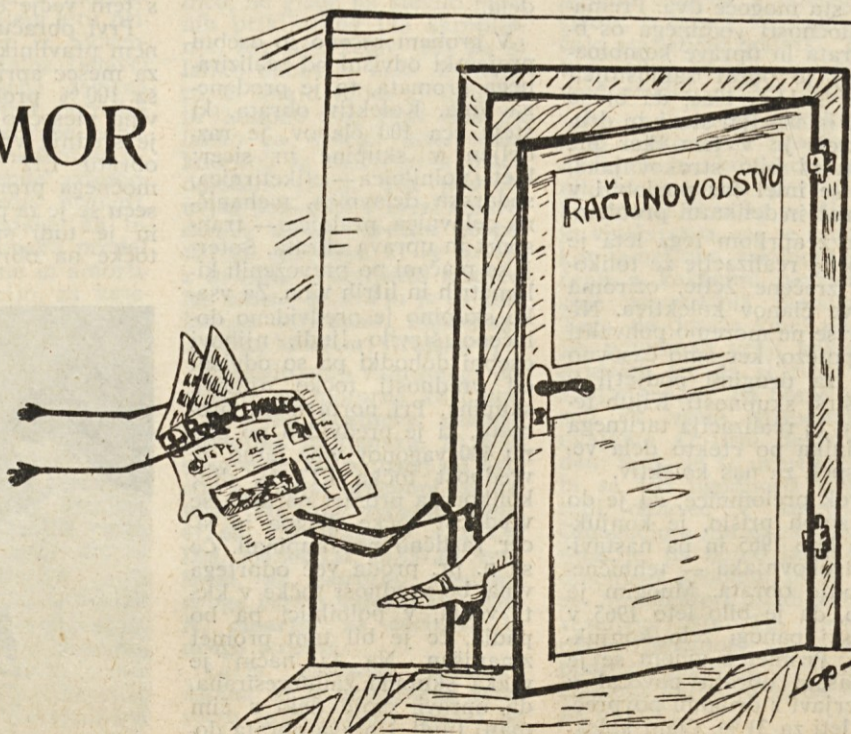
Za strokovno vodstvo ure-  
ditve vile je imenoval sindi-  
kat poseben odbor, ki je v  
glavnem opravil svojo nalo-  
go. Na novo so urejeni in  
opremljeni trije gostinski pro-

stori z 90 sedeži, točilnica in  
kuhinja. Pripravljenih je šest  
tujskih sob s 15 posteljami.  
Oprema je domača, dela pa  
so izvajala domača podjetja  
in sicer: Mizarstvo, »Tehno-  
servis«, Gradbeno podjetje  
»Drava«, »Pleskar« in Elektro-  
kovinar. Vsa navedena podjet-  
ja so delo dobro opravila.  
Kot je vedno pri starejših  
zgradbah, je bilo potrebno tu-  
di tukaj urediti marsikaj ta-  
kega, kar ni bilo predvideno.

Dom bo odprt za vse obi-  
skovalce. V začetku bodo lah-  
ko dobili mrzla jedila in prist-  
no haloško vince, ki bo za ta  
namen posebej odbrano. Ne-  
koliko pozneje bo začela dela-  
ti tudi kuhinja, ki bo priprav-  
ila po naročilu tudi topla je-  
dila.

Vsi prijatelji Haloz in dru-  
gi, ki jih pripelje pot v te le-  
pe naše kraje, bodo uživali v  
lepih haloških goricah. K. C.

## HUMOR



»Nesramnež! Zdaj bi še rad, da bi te plačevali!«